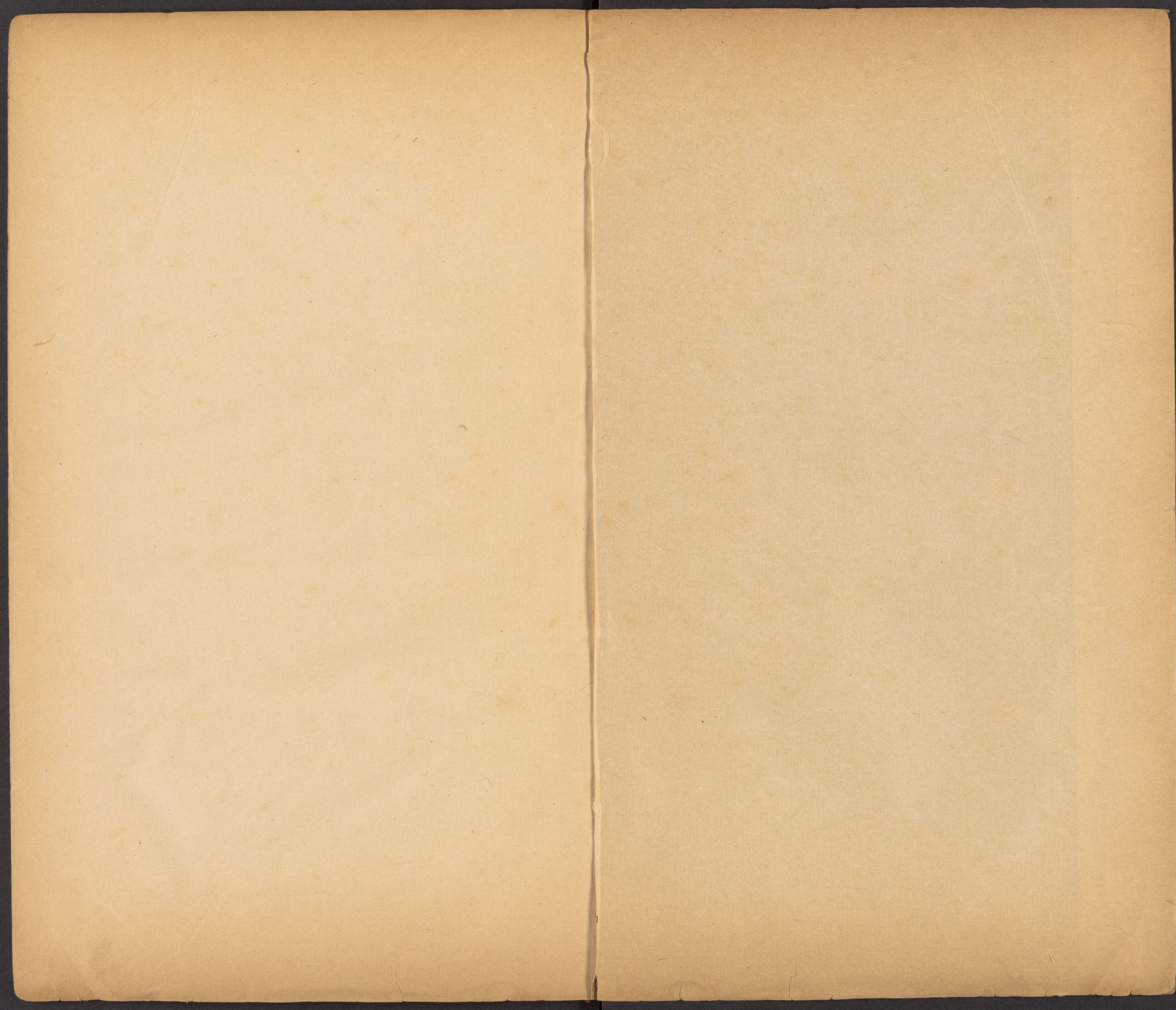


T 2511

8243

CHINESE - JAPANESE LIBRARY OF  
HARVARD - YENCHING INSTITUTE  
AT HARVARD UNIVERSITY  
SEP 1 1938

2  
3  
8



氏族畧第四

通志第二十八

以名為氏

臣謹按謚法起於周自堯舜禹湯之前雖天子亦以  
名呼故其後之人亦以名氏焉

古天子名

大庭氏

英賢傳曰古天子號  
一云炎帝時諸侯

大氏

風俗通大庭氏之後  
又大填大山稽並黃

帝師大款為顓帝師  
禮記大連東夷之子

懷氏

無懷氏之後吳志顧雍傳有尚  
書懷叙望出河內宋政和二年

懷芑登科  
陳州人

驥氏

古驥夷氏之後左傳  
鄭有驥莢晉有驥庚

戲氏

伏羲氏之後  
也音義亦去

聲魏志有戲  
志才潁川人

伏氏

風姓伏羲氏之後遂以為氏與任宿  
須句潁史同祖又俟伏氏改為伏



望出 高陽 宓氏 即伏羲氏之後也伏亦作宓仲尼弟

也 臣謹按伏宓同出伏羲氏異文者其後之人以別族

有氏 風俗通有巢氏之後仲尼 神氏 風俗通神農氏之後漢有騎都尉神

曜姓苑云琅 軒轅氏 亦為帝鴻氏風俗通軒轅即黃帝

軒轅 軒氏 即軒轅氏也亦省作軒氏漢有 鴻氏 大鴻氏

大鴻即黃帝亦謂帝鴻氏左傳衛 金氏 金天氏之後也

有鴻聊雅齊有直閣將軍鴻選 亦為少昊氏曰少昊摯亦為青陽氏已姓後

為嬴姓鳥官漢功臣表有金安上望出渤海 青陽氏 風俗

通青陽皇帝子也始得姓焉見國語漢有東海太守青 陽惜又東海王國中尉青陽精宋減平登科有青陽相

元符有青陽 青氏 即青陽氏之後亦為青氏 媯氏 女媯氏

回陵井監人 盤氏 盤瓠氏之後與冉元 昊氏 又作暉風俗通去昊

昊之少氏 少昊氏之後一云少典之後 高陽氏 高陽氏

氏春秋古辨 顓王氏 帝高陽氏也

帝王名

臣謹按中古之前一代質於一代上古之後一代文

於一代觀堯舜禹湯猶且名焉則一帝之前良可知

伏羲又曰太昊帝嚳又曰高辛皆一命也堯曰放勳

舜曰重華禹曰文命湯曰天乙從可知也

堯氏帝堯之後也支孫以爲氏望出河間上黨

臣謹按謚義起於周後人不知而謚法以堯舜禹湯爲謚誤矣此皆名也

禹氏姓姁夏禹之後也王僧孺百家譜云蘭陵蕭蕭啓氏道遊娶禹氏女南唐將禹萬誠

湯氏子姓夏商之始未有謚法堯舜禹湯皆名也

燕有啓燕有啓 湯氏禹湯皆名也 史道史道人湯休唐 貞元道貞元道人湯靈敵宋州刺史湯桑並 吳人宋湯氏爲著姓望出中山范陽

石甲石甲之後 鄭大夫鄭大夫 太甲太甲之後

臣謹按商人之道以實不以文故名無義死亦無謚自太甲至帝乙紂幾四十世惟以十日命生之

與死皆以是已之所稱人之所呼亦以是連周生有

名死有謚生以義名死以義謚生曰昌曰發死曰文

曰武微子啓微仲衍箕子比干皆周人也故去其甲

乙丙丁之類始尚文焉

沃氏子姓風俗通商王沃丁之後神仙傳沃焦吳人 槐氏音穰夏王帝槐之後也其音回

之後與此同文異音宋朝有尚書郎槐京

古人名

力氏黃帝臣力牧之後漢有魯相力顯漢末有力子都爲盜今臨安多有此姓 牧氏黃帝臣力牧之後

後漢有越太守牧良 玉氏音宿黃帝時公玉帶造合宮明堂具

伯 **三苗氏** 姜姓炎帝之後 為侯國因氏焉 **夷鼓氏** 英賢傳黃帝 鼓之後國語秦大夫

有夷鼓 **疇氏** 風俗通云擊疇 之後或作疇 **堪氏** 姓苑古八元 仲堪之後 **頡氏** 苑姓

蒼頡之後風俗通 **倉頡氏** 黃帝史官子孫 氏焉馮翊縣人 **僑氏** 風俗通 黃帝孫

僑極之後 **嶠氏** 音僑高陽氏之玄孫嶠牛之後舜之祖 也禮記有嶠固漢有逸人嶠慎望出扶

風 **童氏** 顓帝生老童其子孫以王父字 為氏今建昌有此姓望出勃海

臣謹按以王父字為氏惟見於周未知五帝之時有

此義否

**僮氏** 即童也或從人以別其族漢有交趾刺史僮尹老 吳志丹陽僮芝自檀廬陵許言被旨為郡太守

氏 風俗通頡 老童之後左傳宋有老佐論語老彭 即彭祖也 老氏老聃老萊子之後並無聞焉以

其老也故以老 **廣氏** 風俗通云廣 成子之後也 **放氏** 上音堯臣於 稱之遂為氏

高辛氏才子八元伯 **蓐氏** 風俗通云 蓐收之後 **栗氏** 栗陸氏之 奮之後楚有奮楊

栗 駟字容鄉又有富人栗氏長安 **尊盧氏** 古太昊 漢景帝時栗夫人生臨江王榮 **鬲夷** 時諸侯

左傳祝融董父 **勾龍氏** 共工氏之後勾龍為土正今 之後為驥夷氏 杜神也紹興御史中丞勾龍

如 **熙氏** 英賢傳曰帝嚳使玄冥為 水正熙氏佐之因為氏 **脩氏** 玄冥之佐有脩 淵

史記秦嬴姓 **根水氏** 世本老童 娶根水氏 **奔水氏** 神農納 有白冥氏

亦作烈神農之世有烈山氏焉子孫為列氏鄭 有隱者列禦寇著書八篇號列子晉有協律

列和善 **夙氏** 古夙沙氏之後衛有 **訾氏** 音紫風俗通帝 夙沙衛閻寺之屬 **訾氏** 音紫風俗通帝

吹笙 **夙氏** 古夙沙氏之後衛有 **訾氏** 音紫風俗通帝 夙沙衛閻寺之屬 **訾氏** 音紫風俗通帝

姓苑云今齊人漢功臣表有樓虛侯訾順望 **蚩氏** 蚩尤 出渤海姓苑云本姓祭以為不祥改為訾

後融氏祝融氏之後也勾氏勾芒氏之後史記有勾疆

氏古尊盧氏之後也渾沌氏太昊佐渾沌氏也屯氏姓苑云渾沌氏之後去水為屯漢有太

山太守屯莫巴都有後蜀汪氏汪芒氏之裔禮記有汪

籍氏黃帝臣太山誓之後風俗通云籍發冷氏風俗通云黃

倫之後左傳秦大夫冷至周有冷州鳩漢功臣下相侯

冷耳元帝功臣駟望侯冷廣又有冷襄冷豐宋登科有

冷洙開冷氏即冷氏又有作上音者前趙徐州刺史冷

封府人冷氏道江都人唐貞元兼監察御史冷朝陽吳人

臺出新倫氏風俗通云黃帝樂人冷倫氏之後今密

倫氏黃帝樂官二名分臺氏臺駘之後漢有侍中臺崇

為四氏所以別族

錄時進臺回氏祝融子吳散氏八凱隤散之

有廉丹廉范宋庶布登利楚州人廉操毅昌

帝曾孫太廉之後以王父字為氏起有廉頤

廉氏顯

臣謹按古者帝王猶以名行况臣下乎此以名為氏

然以名字為氏者起於商周之世今此廉氏未有所

徵且從大廉之號焉

龍氏舜臣也龍為納言子孫以名為氏又董父已姓以

有將軍龍伯高急就章龍未央亦楚人也今望出天水

武陵宋朝登進士科龍起之後有龍潛夔州人龍瑜冷

州人龍溥容氏帝王紀黃帝臣曰容成造歷舜八

望出重氏風俗通云顯帝重黎之後少昊時重為

燉煌重氏南正司天之事黎為北正司地之事

幕氏

風俗通舜祖幕之後也幕見左傳莫氏即幕氏省文漢有富人莫氏

藏用又河南官氏志邢莫和氏義和堯時掌天地之官

有和組父漢有和武又後魏有素和氏改為和氏五

代有侍中和凝宋太平登科有和蒙咸平有和郁

臣謹按堯舜二典所命之官如臯夔益稷之類皆以

名稱和以名為氏仲叔又其長幼之稱也

義氏義和堯掌天地安氏尚書及戕舜臣南史有及嘉

武禹氏音愚禹疆之狸氏舜八元季皐氏風俗通皐祖

功後出姓苑達氏八凱叔達格氏允格之後後漢

七輿大實沈連氏八凱叔達皐氏皐陶之後左傳越大夫

夫累虎雄氏舜七友雄陶之終氏陸終之後以名為

孫顯後魏青州刺史雄氏後以名為氏終氏陸終之後以名為

宋有終慎思連氏芊姓鬼方氏陸終弟善氏善卷之後善

見呂春秋置亦作擗皐氏皐陶之後左傳越大夫

長史皐敖氏顓帝師太教之後宋教穎士登進士陸終氏

祝融子陸終之後也丹氏堯子丹朱之後漢有臨氏八凱大臨之

州刺史臨深東海人信日者儀同參氏董姓陸終第二

臨孝恭知天文京兆人望出西河率更令徵宗河南人咸氏

又作獲氏即古文參字社云理徵之後吳有咸氏

大七

倉氏黃帝史官倉頡之後或言古有世掌倉廩者各以

倉氏黃帝史官倉頡之後或言古有世掌倉廩者各以

昌氏風俗通云黃帝子昌意之後今豹氏八元叔豹

殿中侍御史咸虞業世居東海臨朐史記素

飛廉氏姓有飛廉

飛廉氏姓有飛廉

飛廉氏姓有飛廉

飛廉氏姓有飛廉

飛廉氏姓有飛廉

飛廉氏姓有飛廉

飛廉氏姓有飛廉

飛廉氏姓有飛廉

飛廉氏姓有飛廉

飛廉氏姓有飛廉

飛廉氏姓有飛廉

飛廉氏姓有飛廉

飛廉氏姓有飛廉

飛廉氏姓有飛廉

飛廉氏姓有飛廉

飛廉氏姓有飛廉

飛廉氏姓有飛廉

飛廉氏姓有飛廉

飛廉氏姓有飛廉

飛廉氏姓有飛廉

飛廉氏姓有飛廉

飛廉氏姓有飛廉

飛廉氏姓有飛廉

飛廉氏姓有飛廉

飛廉氏姓有飛廉

飛廉氏姓有飛廉

飛廉氏姓有飛廉

飛廉氏姓有飛廉

飛廉氏姓有飛廉



武陵 蒼氏 風俗通云八凱蒼舒之後漢有江夏太守服徵又後漢有江夏太守服虔注漢書河南人望出西平鞠氏

### 周人名

服氏 周內史叔服之後漢有江夏太守服徵又後漢有江夏太守服虔注漢書河南人望出西平鞠氏

武為燕太子丹傳風俗通漢尚書令鞠譚或為鞠氏音

之訛也宋鞠詠為天章閣待制 鞠氏 即鞠氏也漢尚書

又有鞠先鞠整鞠仲謀登科 鞠氏 令鞠譚生闕避難

渙中因居西平改姓鞠氏宋開寶登 鞠氏 姬姓后稷之

科有鞠拱今歷陽多此姓望出吳興 鞠氏 子孫氏焉見

姓苑漢稷嗣君叔孫通支孫 篇氏 周大夫史 皮氏 風俗

亦為稷氏今兗州有此姓 篇氏 篇之後 皮氏 通周

卿士樊仲皮之後漢有皮尚後漢有諫議大夫皮空

比齊有皮柔唐未有皮日休宋皮仲容登進士第

臣謹按 世譜樊皮字仲文此則以名為氏不以字為

輿氏 云周大夫伯輿之後以王父 字為氏又莫輿氏改為輿

晁氏 亦作朝亦作鼂姬姓周景王子王子朝之後朝亦

宋翰林學士晁迥子宗慤 狐氏 姬姓周平王之子王子

參知政事望出潁川京兆 狐氏 狐之後以名為氏或言

晉唐叔之後世為 晉卿蜀有狐篤

臣謹按左傳大戎狐姬生公子重耳小戎子生夷吾姬 姓也狐氏也戎國也言戎國狐氏姬姓之女凡姓別 婚姻氏別貴賤此言狐姬者明此姬出於王子狐之

大乙一五

通一八

二

後貴族之女故兼氏言之蓋戎國不足貴矣所貴者  
狐氏則知王子狐之後有居於戎者也

昔氏

風俗通周大夫封昔因氏焉漢有昔登為烏傷令唐開元有昔安仁生豐大禮評事汝州人

太氏

文王四友太顛之後咸陽有此姓

季駟氏

周八士季駟之後晉有祁邑大夫季駟息

季隨氏

世本周八士季隨之後宋有季隨逢

闕氏

周文王四友闕天之後漢有廣陵相闕孺

牙氏

風俗通云

周穆王司徒君牙之後以王父字為氏

臣謹按穆王所以命君牙無因不以名命也

### 魯人名

展氏

姬姓魯孝公之子公子展之後以名為氏又有輓遲氏改為展氏虜姓也梁畫工展子虔望出河

臣謹按隱八年無駭卒無駭者展之孫也傳言羽父

請氏公命以字為展氏然孝公之子四人惠公公子

益師字衆父其後為衆氏公子彊食臧邑其後為臧

氏公子展名也古人尚質有名無字者多矣益師有

字則以字氏彊有邑則以邑氏展無字邑則以名為

氏何必專守王父字之說乎

弓氏

魯大夫叔弓之後漢有光祿勳弓祉

賜氏

仲尼弟子端木賜之後以王父名為氏

茲氏

姬姓魯桓公之孫公孫茲之後今望出魯

臣謹按公孫茲曰戴伯戴謚也伯長也皆不以爲氏而以名爲氏則知古人以名行者初不以爲惡也以此亦知不以公子字而以公孫名者亦可爲氏也

**意如氏** 姬姓魯季孫意如之後 **遺氏** 曾費宰南遺之後 **述氏** 魯大夫仲

述之後 **牢氏** 仲尼弟子琴牢之後以王父名爲氏漢中書僕射牢梁百顯前漢儒林傳有牢丘後

漢有牢慎

### 晉人名

**雙氏** 姬姓晉大夫却雙之後 **麗氏** 晉匠麗之後 **招氏** 晉步招之後漢有大鴻臚招猛居

**氏** 晉大夫先且居之後以王父字爲氏漢有來城侯居般今錢塘多此姓望出渤海信都

臣謹按先且居字霍伯此以名爲氏者

**曠氏** 風俗通師曠之後 **萬氏** 亦作媿姬姓畢萬之後一云芮伯

又有吐萬氏 **盈氏** 姬姓晉欒盈之後孟軻門人萬章漢有萬欒 **虢射氏** 晉大夫虢射之後漢桓帝時羽林右監虢

**季嬰氏** 世本晉樓季嬰之後 **季夙氏** 世本潛夫論晉靖侯孫季夙之後 **樓季氏**

姬姓潛夫論晉穆侯庶子樓季之後 **弗忌氏** 姬姓晉大夫欒弗忌之後 **甥**

亦作生晉呂甥之後也即瑕呂 **大狐氏** 姬姓世本晉

生突生饒爲大狐氏其 **大戊氏** 姬姓晉公子大戊之後

**嬰氏** 嬴姓風俗通云晉大夫趙嬰齊之後 **夷吾氏** 姬姓晉惠公名夷吾

其後支庶以 **梁其氏** 姬姓晉大夫梁其蹯之後英賢

名爲氏也

氏狼暉之後漢書武落鍾離山  
黑宄有楚氏暉氏鄭氏相氏

### 鄭人名

段氏姬姓鄭武公子共叔段之後以王父字為氏戰國韓相段規三輔決錄云段氏干木之子隱如八關去干字漢文帝時段邛為北地都尉成帝時段會為西域都護後漢桓帝世段熲為太尉皆其裔也

臣謹按共叔段者共謚叔字段名也此以名為氏者春秋鄭伯克段于鄆段名也封於京故謂京城太叔

### 亦謂之太叔氏

司氏鄭司臣之後宋朝有司豐氏左傳鄭穆公子豐之起為防禦使望出頓山後以王父字為氏望

出松陽宋豐 豐登弟有 豐安常明州

臣謹按穆公之子皆以王父字為氏公子去疾字子

良其後為良氏良霄良止是也公子喜字子罕其後

為罕氏罕虎罕魋是也公子駢字子駟其後為駟氏

駟帶駟乞是也公子偃字子游其後為游氏游吉游

旼是也以至子孔子國子印子然皆然惟公子豐無

字其後為豐施豐卷並以名為氏

蘭氏姬姓鄭穆公裔也穆公名蘭其支庶以王父字為氏漢有太守蘭廣後漢書南匈奴四姓有蘭氏又

河南官氏志烏蘭氏改為然氏姬姓鄭穆公子然之後也然丹仕楚為右尹姓

苑云今蒼梧子然氏姬姓鄭公子然之後也又為然氏去疾氏姬姓世

公子去疾之後去疾字子良又有良氏所以別族

### 吳人氏

**壽氏**

姬姓風俗通吳王壽夢之後吳大夫壽越又有壽於姚漢末兖州牧壽良晉有太僕壽冲南涼尚

書壽悅南史將軍壽寂之望出京兆博陵宋登科壽朋漢州人

**要氏**

吳人要離之後漢有河南令要兢唐

建中朔方大將軍

**既氏**

姬姓風俗通云吳王夫槩之後要珍望出魯國因避仇改為既氏漢有南安表

既良常壽氏

姬姓吳仲雍之後左傳越大夫常壽過

**慶忌氏**

姬姓吳公子

### 衛人名

**輒氏**

姬姓風俗通衛出公輒之後漢有輒終古

**兼氏**

風俗通衛公兼之後也

**彊梁氏**

世本

衛將軍文子生慎子會生彊梁目氏子郢氏

子郢氏

姬姓衛公為秦有左庶子長水校尉彊梁舉

臣謹按公子郢字子南已有子南氏復有子郢氏此

後之人所以別族也

### 齊人名

**高氏**

姜姓齊太公六代孫文公之子公子高之孫侯以王父名為氏裔孫洪後漢渤海太守因居之又有

惠公之子公子祁字子高之後亦為高氏鄭有高克高渠彌不得氏又高麗羽真氏改為高氏又是婁氏改為

高氏又高獲自高麗歸魏周賜姓獨孤氏

**柴氏**

姜姓齊文公子高之後高柴仲尼弟子孫舉又以王父名為柴氏漢有棘蒲侯柴

武裔孫守禮五代周太祖無後以守禮子柴為嗣是為世曰季氏

姜姓齊公子曰季之

**激氏**

齊太史激之後漢宗曰季氏後魯有曰季宣孟

章 刁氏 音凋風俗通齊大夫童刁之後戰國時有刁素漢有刁間齊人以富聞子孫居勃海後漢有侍

中 刁榮宋有刁湛 科刁氏 音黎蜀有刁達避難改焉 連氏 左傳齊大夫連稱之後又

是連氏改為連望出上黨 法氏 姜姓田氏之裔也齊襄王名法章支孫以名為

氏 光氏 狀云田光之後秦末子孫避地以光為氏宋 駱 有光垂裕登進士第又有光利賓絳州人

氏 姜姓齊太公之後有公子駱子孫以名為氏吳有駱 統東陽人後居會稽魯孫勅又地駱接氏改為駱氏

望 出河南會稽宋駱偃駱興京 望氏 姜姓風俗通齊太 登進士第宣和駱武仲京北人

今 魏興人景祐 將具氏 姜姓英賢傳齊太公將鉅氏即 登科記有望儼

具 氏之訛也漢藝文志六國時將具子 彰著書五篇漢章帝時中謁者將具彌

### 楚人名

熊氏 楚鬻熊之後以名 氏今望出南昌江

臣謹按古之諸侯傳國者為諸侯則稱國支庶非諸

侯乃稱氏今楚有國稱王而其君世稱熊氏蠻夷之

道也

能氏 姓苑云長廣人狀云楚熊摯之後避難改為能氏 能音耐宋醫官能日宣又有能迪登科建州人能

將 撫鬻氏 羊姓祝融之後周文王師鬻熊受封於楚著 鬻熊子鬻拳之後也姓苑云建平有此姓氏

班氏 羊姓楚若敖生鬬伯比伯比生令尹子文為所 乳謂虎有班文因以為氏秦有班壹避地樓煩生

孺孺生長長生況况生釋釋生彪 班固之父也宋雍熙登第有班絢

臣謹按鬬穀於菟因為虎所乳故名穀於菟而字之

曰子文其子曰鬬般與班同音不應父曰班而子亦以般名者此以名為氏者

**負氏** 音運亦作鄭芊姓楚伍負之後也伍子胥各負以父伍奢被執而奔吳為吳行人以謀楚又使於齊

屬其子於鮑氏是為王孫氏吳王聞之賜子胥屬鏹以死伍氏以其祖伍參食邑於椒故其後為椒氏又子胥

以名負其後亦以名為氏前涼有安夷人負半千金城人負敞大夏人負景唐吏部郎負嘉靜宋登科負安興

負子思並陵井監人負安**建氏** 芊姓風俗通楚太子建字開封人負逢辰華州人

**趙** 幽王**渦氏** 楚大夫封渦因氏焉三**冉氏** 楚大夫叔山

臣建德**冉** 一云高辛之後宋冉宗**染氏** 即冉氏石虎將

為冉**冉** 登進士第望出武陵**枝氏** 楚大夫枝之子躬

魏魏三年為燕**枝氏** 楚大夫枝之子躬

臣謹按此必甘藥枝或秦大夫公孫枝之後也以名

為氏者若枝如子躬其後自為枝如氏矣

**到氏** 楚屈到之後**鈞氏** 風俗通楚大夫元鈞喜**倚相氏** 左

史倚相之後威王時**辛廖氏** 楚大夫辛廖之後漢**接輿**

有倚相季文為士官**棄疾氏** 楚平王名棄疾後人為氏**射氏** 晉

夫號射之後漢有大鴻臚射咸吳有中**拳氏** 芊姓楚鬻

書郎射慈善治服射食亦切又如字**大心氏** 芊姓英

有大夫**僚氏** 姓苑宜僚之後晉大**大心氏** 楚有大心

尹得臣之子因氏焉楚懷王**楚季氏** 芊姓世本楚若敖

大夫有**無庸氏** 芊姓英賢傳楚熊渠生無**季融氏**

芊姓世本楚闞康生季融子孫氏焉翠氏芊姓急就章有翠鴛鴦其先

子建氏芊姓楚太子建之後也頃襄子午氏芊姓楚公

圍龜氏芊姓楚越叔氏芊姓楚大夫

齊氏芊姓楚穆王之公子嬰齊黑肱氏芊姓楚共王

肱之後也黑也亦曰申公巫臣奔晉鮮虞氏楚

也本齊人

### 夏人名

羿氏有窮后羿篡夏后相之位羿本國在澶州悅氏亦

說傳悅之後以名為氏後燕錄左僕射悅縮生壽南燕尚書縮昌黎人至有鮮人西泉侯沈真亦其族也

出日 奚氏夏車正奚仲之後漢功臣表魯侯奚涓成

蘇國宋登科奚知常徽州人

臣謹按奚仲封於薛薛任姓也

### 宋人名

衍氏子姓宋微仲衍微氏子姓宋微仲之後微生氏猶

人曰某生也微生或魯武城人又微生高或云即尾生也幾氏風俗通宋大夫仲幾

臣謹按幾氏子姓仲幾字子然此以名為氏者

仇氏宋大夫仇牧之後王莽時有仇延唐官者仇士良

又有仇念待求氏求氏姓苑云本仇氏避難改焉後漢有



氏 風俗通宋大夫 李老氏 子姓宋華氏有華季 子蕩氏 亦

夫猛獲之後 子蕩之後也 鐸遏氏 宋襄公下大夫 鐸遏章 督

氏 子姓宋大夫 華父督之後 晉有督戎 欒盈之臣 漢有

又後漢書巴郡蠻酋有督氏 與羅 目夷氏 子姓宋公子

朴鄂度夕 龔為七姓 望出巴郡 祝其氏 子姓風俗通宋戴公之

目夷字子魚 又有魚氏 祝其氏 子公 子祝其 為大司寇

因氏焉 漢有清河 耦氏 子姓風俗通云宋卿華耦之後

郡尉祝其承先 耦氏 漢有侍中耦嘉 又姓苑云今廣

耦氏 平有泥氏 世本云宋大 耦氏 漢有侍中耦嘉 又姓苑云今廣

諸國人名

庶其氏 邾大夫庶 茅夷氏 邾大夫茅 噲氏 音快 姬姓燕

子傳有噲 恭鶴 晰珠 與之 搖氏 越王搖 之後 以王父名

又有噲氏 同音 漢有噲錢 越王搖 之後 以王父名

為氏 漢功臣 表有海陽 侯搖 母 由氏 亦為由 余氏 西戎

餘舊為會稽 望族 今居餘杭 由氏 亦為由 余氏 西戎

焉 楚王孫 由于 亦為由 氏 魯就章 有 余氏 風俗通云由

由 廣國風俗 通漢長沙 太守 由 彰 余氏 風俗通云由

歙州 為新安 大族 望出 下邳 兵興 余氏 風俗通云由

孫陽氏 嬴姓 英賢傳曰 秦穆公子 有孫陽 偃師氏 媯姓

子偃師 卿氏 風俗通 虞卿 之後 戰國有卿 秦為魏 卿 尚

之後 卿氏 云頂羽 將軍 宋義 之後 宋朝 卿 尚

臣謹按余氏隗姓國語潞洛泉余滿皆赤翟隗姓

學究出身 無婁氏 嬴姓 莒公子 無婁 之後 無亦作務 又

望出渤海 無婁氏 嬴姓 莒公子 無婁 之後 無亦作務 又

姓 苴氏 子餘 切司馬 穰苴 之後 望出平 離氏 風俗通離

陵 漢書 貨殖傳 有平陵 苴氏 離氏 風俗通離

五下九  
人漢有中庶子離  
常之後燕有離班

### 名字未辨

**綸氏** 魏志云公孫懿大  
**鱗氏** 左傳宋大夫  
**渾氏** 左傳鄭

半衛渾良夫又官氏志吐谷渾氏改為渾又唐表渾氏  
出自匈奴渾邪王隨拓跋氏徙河南因以為氏自廻貴

至城世襲  
**裨氏** 鄭大夫裨諶裨竈姓  
**開氏** 姬姓衛公

蘭州都督府  
**狼氏** 左傳晉大夫狼曠齊有狼遠疏  
**名氏** 風俗通齊

楚大夫彭顛  
**顛氏** 晉大夫顛頤之後或言  
**麻氏** 大夫麻嬰

之後漢有麻光為御史大夫又有麻達注論語唐麻嗣  
宗賜姓李望出上谷

中孚懷州人皇祐  
**柯氏** 錢塘及齋即宋沈季文傳有

唐富人柯隆齊書南充州典籤柯益孫齊郡人唐  
朝尚書郎柯穎又河南官氏志柯技氏改為柯氏

周大夫瑕禽晉有瑕  
**儋氏** 周大夫儋翩之後吳志

有廷尉瑕更又有瑕蒼  
**儋氏** 有九真太守儋萌或云

**舟氏** 晉大夫舟之儁之後宋  
**攸氏** 北燕有尚  
**祁氏**

周司馬祁父之後左傳祁瞞干  
**干氏** 宋大夫干犇之後

命晉有祁嘉聞窻外人招隱者  
**禽氏** 魯大夫禽鄭者管

蜀郡尉干獻吳有軍師干吉  
**禽氏** 于奚之子也墨程

有將軍干噴望出滎陽潁川  
**琴氏** 家語仲尼弟子琴牢

弟孝子有禽滑釐高士傳有禽  
**琴氏** 字子開一名張衛人

列仙傳琴高趙人得水  
**萇氏** 左傳周大夫萇

於漢上乘赤鯉望出天水  
**萇氏** 後唐大曆有奉天尉

魏郡東平  
**黔氏** 禮記齊有黔敖又  
**易氏** 後魏有雍州刺

史易愷魏郡人晉陵令易雄長沙人前涼有將軍易捷  
望出太原濟陽今江東多此姓宋易準易林易東登科

**占氏** 魯大夫苦弘氏 風俗通衛大夫弘演之後漢有官

**咨曰氏** 左傳華氏任冶氏 有衛有冶區夫魯 荀氏 國語云黃帝

荀參或言以河內多苟杞因以為氏又若下氏改為苟氏

氏宋朝登科有苟師顏苟鐸並滁州人又有苟毅

人苟全梓氏 魯大夫梓倚氏 楚左史倚尾氏 魯有尾生

夔州人尚書有汝鳩汝方左傳晉大夫汝寬汝齊漢有

生汝氏 長水校尉汝隨後漢孝子傳有汝郁潁州人宋

高朝汝孝恭登進士第又有汝孝 伍氏 芊姓楚大夫伍參

朝汝日休並普州人望出渤海伍氏 之後也伍子胥奔

吳其子又為王孫氏適齊漢有伍被楚人望出安定武

陵又有五氏本伍氏避仇改為五蜀有五梁晉有始興

太守禮氏 衛大夫禮孔禮至漢有新市長禮賢後免氏

五名禮氏 漢禮震受出書於歐陽歙平原人也免氏

音勉一音問姬姓左傳衛有勉餘 蹇氏 秦有蹇叔或云

衛公孫也漢有免乙為上郡太守 蹇氏 西乞術白乙丙

省蹇叔子 風俗通漢有蹇 為交趾刺史後漢小黃門

蹇石望出山陽蹇 陽宋蹇 臣蹇逢辰成都人

蹇士堯彭州人散氏 文王四友有散宜繞氏 秦大夫繞

蹇綴懷安軍人肆氏 風俗通宋大夫肆臣之後具氏 晉大夫具丙之後

襄後漢宦者闕氏 齊卿闕止之後也宋尚書郎闕洞開

中常侍具瑗會稽洩氏 亦作泄左傳鄭大夫捷氏 曹姓風俗通云邾

天水二篇六國時人 賓氏 左傳齊大夫賓須無周賓恩氏 風

藝文志有捷子通云陳大夫成仲不思之後 有吾氏 莊子有吾古賢者

前燕錄有東庠祭酒恩茂

太守有徐吾氏 左傳鄭大夫鍾吾氏 左傳鍾吾子之後

吾民由吾氏 姓纂云由余之後仕吳子孫入越因號由叔山

吾氏北齊有諫議大夫由吾道榮琅邪入

大八十二

氏左傳叔山冉之後莊叔先氏後漢書隗叔達氏八凱

之後公羊有叔達段為景王大夫叔夜氏周八士叔夜之後也楚康叔

服氏周內史叔服之後也晉方叔氏鼓方叔之後也見

侯方叔無咎陶叔氏姓纂云周司徒陶叔之後也晉有陶叔

卷為青州刺史今平原有此姓申鮮氏齊有申鮮虞漢有申章氏漢有

王太傅申章昌子師氏左傳鄭有子師僕漢富父氏魯富父終

又有大夫富父槐仲熊氏芊姓潛夫論云楚仲顏氏左傳魯有仲

淄大夫仲顏據原仲氏陳大夫原仲之後慶父氏世本楚大夫

慶父楚王工正安國氏漢武帝使國安少季使仲長氏見纂

仲行氏左傳秦三良仲行之後世木宋榮叔氏周大夫

後韓有大夫榮叔遙墨台氏子身成公于墨台墨氏姓纂云孤

本墨台氏後改為墨氏望州梁郡台氏亦作怡本墨台

戰國時宋人墨翟著書號墨子台氏亦作怡本墨台

魏遼西郡守寬玄孫峯後周樂陵立如氏魯賢人立如

公峯子昂長沙公昂弟光安平侯立如氏子著書見風

通邴意氏齊大夫邴舒堅氏潛夫論楚公族有

孟氏姬姓魯桓公子慶父之後也慶父曰共仲本

亦曰孟孫氏為閔公之故諱弑君之罪更為孟氏

亦曰孟孫氏又衛有公孟縶之後亦曰孟氏齊有孟

六十七六

通志氏族略第四

十七

為仲孫氏慶父有弒君之罪更為孟氏又公子譜云宋莊公子仲之後亦稱仲氏衛人仲由為孔子弟子漢自廷尉仲文少府監仲景唐司門員外郎仲子陵成鄱人宋朝登科仲伯連曹州人仲揖隋州人紹興仲安常為郡守仲氏本仲氏或言仲山甫之後因避難改為仲宋叔氏姬姓魯桓公之子叔牙之後叔牙與慶父同母慶父弒問公叔牙有罪飲酖而死遂立公孫茲為叔氏亦曰叔孫氏亦曰叔仲氏又魯文公之子叔盾後世亦為叔氏或言八凱叔連之後及晉叔向之後亦為叔氏史觀漢記光武時季氏姬姓魯桓公季子友之後也亦曰壯武將軍叔壽季氏季孫氏一曰陸終氏之子季連之後漢功臣表戚園侯季必封四代望出壽昌魯國

臣謹按世譜云諸侯之子稱公子公子之子稱公孫公孫以王父字為氏行父是季友之孫故為季氏

為季孫氏也然季氏自行父至季孫彊並稱季孫氏以傳家故也如季公鳥季公亥之類凡支庶並稱季氏以別

伯氏晉大夫荀林父之後林父為中行伯孫伯廩以王父字為氏伯廩為正卿司晉之典籍以為大政故

又為籍氏孔子弟子伯虔字子析或言贏姓丁氏姜姓

伯益之後漢有并州刺史伯柳又有伯至齊太

公生可公假支孫以丁為氏漢有丁固功臣長陽郡侯丁復宣曲侯丁義並傳封四代樂成侯下禮傳封七代

臣謹按謚法雖始有周周自文王以後世世稱謚是時諸侯猶未能徧及晉魯大國也魯再世伯禽稱魯

公晉再世燹父稱晉侯曹蔡皆四世未稱謚齊再世

後稱丁公三世得稱乙公四世慈母稱癸公五世哀  
公不取而後稱謚則知所謂丁公者長第之次也

**癸氏**姜姓齊公祖氏 子姓商王祖甲祖乙祖丁支庶 之後見姓苑 因氏焉商有祖伊漢有祖乙始

家承郡今建州有此姓祖秀實 箋作監司祖日新宋宣和登利

臣謹按祖者子孫所稱其先也支庶以是為氏不獨  
祖乙也祖辛祖丁祖庚祖甲之子孫往往皆稱祖氏

**舅氏**晉大夫舅犯之後也 姬姓狐氏晉惠公 犯左傳亦作咎犯成 氏焉言古公者猶言先公也

**古氏**風俗通云古公者猶言先公也 陽司空又有咎單氏 氏焉言古公者猶言先公也

**晉平公**時有舟人古車漢有孝子古初蜀志廣漢功曹 古收後魏尚書令古弼今望出新平河內又二奚氏

為古氏宋端州 古曾襄安軍人 而別氏也後漢彌

**衡字正平**稚氏 子姓 稚氏 次非刑之勇者見呂 商後見史記 氏春秋亦作攸漢功

**平原人**稚氏 次非刑之勇者見呂 商後見史記 氏春秋亦作攸漢功

**臣表有陳**孺氏 魯有孺悲 叔儀之後也漢有尚 侯次公 叔儀之後也漢有尚

**書太**伯氏 姬姓周古公之長子讓國季 叔儀之後也漢有尚 叔儀之後也漢有尚

**子牙之後也**公孫效生得臣彭生得臣為叔孫 叔儀之後也漢有尚 叔儀之後也漢有尚

**氏彭生為叔仲氏**史記叔仲會魯人仲尼弟子 叔儀之後也漢有尚 叔儀之後也漢有尚

**中叔圍之後**齊有叔無忌 叔儀之後也漢有尚 叔儀之後也漢有尚

**漢光武時侍御史中叔僚**仲叔氏 左傳仲叔于奚衛 叔儀之後也漢有尚 叔儀之後也漢有尚

**第五氏**媯姓齊諸田之後田氏大族漢 叔儀之後也漢有尚 叔儀之後也漢有尚

**田漢武帝徙之諸陵以門秩次**第八氏 出陳留風俗通 叔儀之後也漢有尚 叔儀之後也漢有尚

**第田廣之孫田登為第二氏**第八氏 出陳留風俗通 叔儀之後也漢有尚 叔儀之後也漢有尚

**田廣弟田英為第八門因氏為**太士氏 漢建安太守太 叔儀之後也漢有尚 叔儀之後也漢有尚

**王莽時有講學大夫第八婦**太士氏 漢建安太守太 叔儀之後也漢有尚 叔儀之後也漢有尚

揚有太  
士氏  
父詰開  
伯子綦南伯子葵  
並古之賢人也  
公子大季氏  
之後

**主父氏**  
嬴姓趙武靈王號主父支孫因以為氏

**主氏**  
嬴姓即主父氏也或單言主

**南公氏**  
戰國時有南公子昔書三十篇言五行陰陽事蓋衛南

**南伯氏**  
莊子有南

**以族為氏**

**因氏**  
遂人之族也  
**領氏**  
音郈遂人之族也  
**飢氏**  
商人之族也  
**錡氏**  
商人之族也

書洛陽錡華後有  
**條氏**  
左傳商人七族有條氏冉閔司

今寃句有此姓  
**昭氏**  
楚辭云昭屈景楚之三族也戰

寃句曹州也  
**嗣氏**  
風俗通云衛嗣君之後

音婆左  
**氏**  
御史大夫繁延壽望穎州

**左氏**  
姜姓齊公族有左右公子回以為氏楚有左史倚

**景氏**  
莘姓楚公族也漢初徙山東豪族於關中今好時

且進士科望出晉陽又有景  
**臣謹按所著春秋傳即倚相之後世為楚左史官非**

**左丘明明居左丘為左丘氏非左氏也又按景謚也**

**楚未之聞疑齊景公之後盛繁此為姜姓之族與**

**賞氏**  
職尚反姓苑云賞氏吳

**索氏**  
桑國切商人十族索

**陘氏**  
魯公孫有陘

**黨氏**  
公族見釋

**掌氏**  
魯大夫黨氏之後以音掌故從音文揚雄與劉

大夏三子六字

通志卷之八

七

遂興侯掌據宋有直秘閣掌禹錫又有掌奏掌天  
鈞密州人掌世衡許州人並登科望出琅邪燉煌

氏左傳商人六尾勺氏左傳商人六趙陽氏姬姓潛夫論衛公族長勺

有趙魯陽氏潛夫論羊姓楚公族有魯陽氏終葵氏左傳商人七工婁

氏左傳遂國有工婁氏傳餘氏姓氏英賢傳云傳說為相子孫留傳巖者號傳

餘氏晉傳餘顧撰復姓錄

臣謹按餘者餘子之族也世本於韓餘已言之矣

餘氏晉餘顧著復姓錄自云本出傳氏前燕錄有餘元餘和餘嚴崇舊云鮮甲種類然既出傳氏無因出

鮮韓餘子世本韓宣子餘子之後因氏焉裼餘氏潛夫論曲沃桓叔之後也

臣疑裼冠子之後也桓叔之後可以言裼

梁餘氏晉下軍御梁餘子須遂氏遂國有列宗氏列宗氏潛夫論楚

氏族列宗運奄氏史記秦嬴有運奄氏脩魚氏史記秦嬴有脩魚氏五王氏

焉姓風俗通齊自威宣潛小王氏衛大夫小王屈南氏稷姓楚屈全之後裔孫仕後魏時

重復姓以自南來乃加南或作男續祁氏姬姓晉隰叔

同族析奚舉子祁午自代羌憲氏姬姓衛公族羌子會

父相續為政因氏焉牙氏樂利氏姓纂云齊胡公幹獻

氏音雅姓纂云衛靈公伊秩氏伊尹之孫又

夷狄大姓

党氏党去聲今人呼為上聲本出西羌姚秦有將軍党耐虎自云夏后氏之後世為羌豪又有吳平男党



娥子孫居同州宋党進節度使党祺淳  
朴氏 亦作樸普

化登第慶曆登科有党師經延州人  
羅朴督鄂度文龔釋氏 悉達太子赫氏 風俗通云赫塞

氏 入聲天竺胡人 宜氏 隋西南夷有宜繒宜 傍氏 平聲

姓也唐初有傍企本北地羗 單氏 音丹本可丹氏改為

豪為薛舉將來降後叛伏誅 單氏 又阿單氏改為

單氏又渴單氏 雕氏 漢功臣有臧馬侯 口氏 羌姓也今

亦改為單氏 雕氏 雕延年匈奴降王 異氏 姓纂云今温州

姓 歛氏 姚秦錄有將軍歛憲歛方 異氏 白水蠻有此姓

騶氏 閩越王無 紙氏 官氏志云渴侯 緩氏 官氏志和稽

後魏官氏志侯 論氏 去聲吐蕃大姓祿東贊生論

後魏官氏志侯 論氏 欽陵欽陵生贊婆生弓仁唐

副氏 河南 官氏志 副氏 沓氏 官氏志 沓氏 萋氏 音蘆官氏

氏改為 郇氏 官氏志 郇氏 莫干 徐盧氏 漢景帝匈奴 源氏

氏改為 郇氏 官氏志 郇氏 莫干 徐盧氏 漢景帝匈奴 源氏

為源氏位太尉隴西王生懷侍中馮翊公生子 茹氏 音

官氏志蠕蠕入中國為茹氏又普陋茹氏改為茹氏望

出河內宋尚書郎茹孝標慶曆登科茹約越州人元豐

茹平仲 七氏 彌也切蕃姓也今秦隴

汝州入 七氏 多此姓望出晉昌趙郡

以官為氏

雲氏 緡雲氏之後也黃帝時官名以雲紀者為緡雲氏

又連宥氏改為雲氏虜姓也望出琅邪河南宋大

觀中雲景祥 五鳩氏 少昊氏官名因氏焉 爽鳩氏 少昊

氏官名國于桑扈氏金天氏以烏名官故有九扈烏氏

齊土因氏焉之後少昊氏以烏烏名官以世功命氏齊有

姬姓黃帝之後存秦有烏獲唐表言烏餘之裔世

烏餘烏枝鳴莒有烏居北方號烏洛侯後徙張史氏周太史史佚之後以官

掖又烏石蘭改為烏氏為氏漢有史恭其弟

高侍中太子良姊生宣帝恭三子高曾元

侯生崇淑丹左將軍武陽頃侯生邯武陽煬侯生獲高

曾孫岑嗣樂陵侯曾侍中中郎將將陵哀侯元侍中中

郎將平臺康侯生恁平臺戴侯生習又有阿史那氏改為史氏

臣謹按史之為氏者非獨佚也周有史佚史興晉有

史蘇史黯史趙史龜史墨楚有史弭史皇衛有史鮑

史狗史朝齊有史噐凡此之類並以史為氏而未得

世系者又有太史氏內史氏左史氏右史氏皆主於

史不容有別

南中史氏齊有南史氏其內史氏風俗通周內史叔興之

青史氏英賢傳晉太史董狐之子受封青史之太史氏

齊太史子傳周共王太史號王史氏英賢

業業生宰世傳史職因氏焉漢清河太守王史篆生音

新豐令藝文志有王史氏後漢侍中王史元庠晉亦有

王史

侯史氏風俗通董狐為晉祝史氏衛有祝史揮因

下邳有

左史氏古者左史記言楚有左右史氏古者右

此姓

周有右史武

終古氏風俗通終古祭

監氏音鑑風俗通

見宋袁世本

大六十五

屬之監其後以為氏  
士氏 陶唐之苗裔歷虞夏商周至

宋朝監由舉進士  
成王遷之杜為伯宣王殺社

伯其子監叔奔晉為士師故為士氏其子孫居隨及范

故又為隨氏范氏有三族焉伊祁姓隰叔生士為字子

輿故亦謂之士與此為士氏又有士季氏亦為士氏籍

後漢未有交趾太守士燮宋朝有尚書郎士建中

氏出於伯氏晉大夫荀林父為中行伯孫伯鷹以王父

昭二十五年傳曰王曰叔氏而忘之乎而高祖孫伯鷹

司音之典籍以為大政故曰籍氏或言晉文侯仇弟陽

叔伯鷹晉為三家所滅籍氏播遷于宋漢有倖臣籍孺

又諫議大夫籍誼石趙有侍中籍熙唐太常博士籍知

幾云其後也席氏本籍氏晉大夫籍談之後談十三世

今望出廣平孫避項羽諱改為席氏漢初徙關東

豪祭席氏於安定臨涇宋師氏風俗通師曠魯有師乙

紹與參政席益河曲人也宋師顏為翰林學士建隆

鄭有司惺師蠶師蠶師成也宋師顏為翰林學士建隆

登科有師庚師先並眉人也師昭孟汝州人主出錄

平原帥氏

音率亦作率狀云本師姓氏避

中英氏

太原帥氏 音率亦作率狀云本師姓氏避

英樂有 壹手中英 樂正氏 周禮樂正因官氏焉孟子太祝

者因以為氏 樂正氏 周禮樂正因官氏焉孟子太祝

氏 見姓 庾氏 堯時掌庾大夫以官命氏至春秋時周有

望出穎川新 褚師氏 宋共公子子石為褚師因氏焉又

野千乘齊郡 褚師氏 有褚師子服衛有大夫褚師圃亦

為褚 褚氏 即褚師氏 漢梁相褚大元成間

氏 褚氏 有褚先生少孫並以儒學稱焉

臣謹按褚氏即褚師氏後世略去師遂為褚氏然衛亦

錢氏 顯帝曾孫陸終生戲祖裔孫孚周錢府上士因官

子孫居下邳漢哀平間錢遂為廣陵太守辟王莽亂徙

居烏程遜子晟東晉有青州刺史錢端歷陽太守錢鳳

宋有太史令錢樂之五代時有山氏  
據吳越宋贈武穆王望出彭城山氏  
為氏風俗通云烈山氏之後左傳晉大夫山祈漢有武

都太守山昱又吐難氏後魏改為山氏宋朝登科山說  
司馬氏程重黎之後唐虞夏商代掌天地周宣王時裔孫

氏其後世或在衛或在趙或在秦在衛者相中山在趙  
者以傳劍顯蒯瞶其後也在秦者名錯與張儀論代蜀

錯孫靳事武安君白起靳孫昌為秦鐵官昌生漢市長  
無澤無澤生五大夫喜喜生太史公談談生中書令遷

臣謹按晉有司馬鄔司馬彌牟司馬寅齊有司馬竈

楚有司馬子魚司馬督宋有司馬彊陳有司馬桓子

是皆以司馬為氏不獨程伯休父也

司寇氏世本云衛靈公之子公子郢之後也郢之子孫

云蘇忿生為周武王司寇其後寇氏周有蘇忿生為司

氏為禮記司寇惠子魯大夫孫以官為氏秦滅衛君角家

一云衛康叔為周司寇孫以官為氏秦滅衛君角家

于上谷寇恂其八世孫也又後魏改口引氏為寇氏

臣謹按司寇氏或略去司然蘇忿生之後為蘇氏此

以司寇氏者未必忿生之裔

司徒氏帝王世紀曰舜為堯司徒支孫氏焉衛有司徒

為司徒氏漢有安平相司徒肅中謁者司

徒發宋元祐登科有司徒公緯恩州人司空氏禹為

空支孫氏焉堯後有隰叔孫士蕙為晉司空亦因氏焉

晉大夫胥臣號司空季子又有司空靖司空魯惟晉官  
備司空餘國無之言司空氏者系出於晉宋太  
平登科有司空爵賓紹聖有司空宗韓洛州人司城氏  
宋以武公名司空故改為司城公子蕩為司城其後曰  
蕩氏世為司城因氏焉陳亦有司城氏哀公之子公

大九二

子勝為司功氏世本云晉大夫司功景之子士巧弟他因官氏焉

臣謹按世本世系多與經典異同如春秋世系有士

巧而無景子亦無弟他

司鴻氏風俗通古有司鴻儀司褐氏古今人表有司

扶楚靈王夫見韓子司周宣王時司工公正氏後氏焉宋

建中朝邑令宗狀稱本劉氏楚元工交之孫劉德

唐有殿中少監示氏又為宗伯氏周大夫宗伯之後以

宋正辯濟陰人官印氏齊有宗樓衛有宗魯又宗

伯氏漢平帝時有少府示伯鳳唐表云宗氏子姓朱襄

公母弟教仕晉孫伯三谷子州犁奔楚少子

連家于南陽以王父字為氏

臣謹按宗伯掌禮之官然伯夷秩宗其來久矣則宗

氏不必因周宗伯而後命氏

符氏姬姓魯頃公為楚所滅頃公之孫公雅為秦符節

王望出軍氏冠軍侯之後偏氏古偏將軍之後急調氏

琅邪周禮調人之衡氏風俗通伊尹為湯阿衡子孫以衡為

後因官為氏氏漢有衡威衡驃卿阿氏風俗通伊尹為阿衡支孫以

又表氏改為衡氏楚有環列之尹子孫因氏焉楚有環

氏及阿賀氏環氏泉漢有河東太守環餘隗囂將環安

晉有環濟撰要略宋有環簾氏姓苑楚大夫箴尹克黃

歲尹宜各本陳人凌氏孫以官為氏吳志有凌統晉有

凌氏孫以官為氏

變嵩望酒氏周官酒正委氏周禮有委人掌委積其後

柱氏柱下史官之後豎氏豎氏頭須齊有豎刀鄭有豎拊

宰氏以官為氏仲尼弟子宰子漢有司空掾宰直今望

宰氏出西河宋登科宰氏宰氏字文子葵立濮上人保氏保氏

周禮保章氏因官為氏度氏京雜記漢成帝時侍郎度

呂氏春秋楚有保申度氏古掌度之官因以命氏西

安世居山陽胡陸後漢荆州刺史禮庫氏漢文時有倉氏庫

孫以為氏後漢竇融傳有輔義侯庫鈞又河南御氏御氏

有御人又職其後為氏空傳有御叔漢訓氏周禮有訓

書有御長清者丞一公孫宏故人也陳氏周禮有司諫氏

為憲氏屬也急就章有冠莪光

持書御史諫忠見柳氏周官校人之後唐天倏氏倏氏

風俗通望出歛却柳氏寶有校及河南士曹倏氏倏氏

氏子孫因漏氏古掌漏之官因以節氏上士子孫以官

氏為畜氏贏姓自云秦非子之後也非子為周孝王主馬

氏庶以畜為氏姓苑節氏節氏節氏節氏

漢時匈奴降者僕明卦輝渠侯生雷雷屬國都尉又河

南官氏志僕蘭氏改為僕氏今吳興有此姓望出河南

栗氏漢有治栗都尉因以為氏魏志袁紹魏郡太守謁

氏風俗通云古有謁者官因以為氏漢閣氏姓纂云周

王宮者所以止扇謂之閣因以為氏急就章有閣并訥

夫子孫 **太師氏** 商有大師摯 **大羅氏** 周禮羅氏掌羅鳥

因氏焉 **馬師氏** 姬姓鄭穆公之孫 **少師氏** 英賢傳魯有少

師亦氏焉 列仙傳有馬師皇 **宰父氏** 仲尼弟子 **行人**

**慶少正氏** 韓詩內傳魯大夫有 **王人氏** 風俗通

**氏** 周禮大行人也又有行氏即行人氏 **左人氏**

突之後因氏焉 漢有 **徒人氏** 左傳齊有徒人費 **雍人氏**

安平太守王人宰公 **厨人氏** 周禮厨人因官為氏 **雍人氏**

仲尼弟子左 **封人氏** 守封畿之官其後為氏 **雍人氏**

以官為氏 魯雍人高 **太傅氏** 漢太子太傅踪廣曾

雍人檀並見左傳 **寺人氏** 掌封寺之官宋 **中**

太原曰 **中行氏** 晉公族 隍叔之後也 荀林父將 **中**

氏為 **壘氏** 風俗通劉向為 **王官氏** 晉有王官無地楚有王

**并氏** 白襲魯先賢傳孔 **左丑氏** 楚左尹郟宛之後宛

息 **右丑氏** 楚公子辛為右 **門丑氏** 宋門尹般之後宋

**尹氏** 芊姓楚箴尹克黃之後也 **工尹氏** 楚工尹壽之後

齊工尹餘工尹赤工尹廉並見左傳禮記又有楚 **廐尹**

工尹商陽則工尹氏盛於楚矣由其世官故也 **廐尹**

**氏** 芊姓姓纂云楚大 **臣謹按廐尹即宮廐尹也鬬氏世為之**

**連尹氏** 芊姓楚屈氏之 **沈尹氏** 沈邑之尹官也沈姓陵

後也連尹襄老 **廐尹**

尹氏 楚大夫陵尹喜 李尹氏 楚有季尹然 芊尹氏 楚有

羊尹 申無 藍尹氏 楚大夫藍尹 樂尹氏 楚昭王以鍾監

尹氏 楚監尹大 清尹氏 又楚大夫清尹井忌之後也 占尹

氏 齊有占尹德又 將匠氏 風俗通漢官有將匠少府因

曲陽令將匠熙晉侍御史將 正令氏 周禮太僕掌貳趣

馬氏 英賢傳曰周趣馬蹶之後 尚方氏 錄有尚方氏 將

軍氏 世本衛靈公子昭生子郢 臣謹按世譜子邛者靈公之子未聞有子昭

下軍氏 左傳晉栾黶為下軍 右行氏 晉屠擊將右行因

右行辛為司空漢有 右宰氏 左傳衛大 右師氏 世本

御史中丞右行縛 公孫申世為右師氏漢有中郎 亞飯氏 商末賢人亞

右師譚後漢有博士右師細君 理氏 各繇為堯理官子

氏 三飯繚 四飯氏 四飯缺 亞飯氏 飯干之後也

有 理徵改姓 里氏 本理氏春秋改焉晉有里克魯有里

李望出河西 相里氏 各繇之後為理氏商末理徵孫仲師遭難去

城氏 攜少子李連逃居相城因為相里氏季連玄孫勤

見莊子韓子云相里子古賢人也著書七篇漢有河隄

謁者相里平又持書御史相里虎濟陰太守相里社始

居西河前趙錄偏將軍相里覽梁有相里係孫本仕索

虜東平王侍郎 李氏 嬴姓高陽氏生大業大業生女華

大通二年歸化 女華生臯陶字庭堅為堯大理因



小四百七十六  
墟食木子而得全遂改理為李氏利真十一代孫老君  
名耳字伯陽以其聃耳故又號為老聃居苦縣賴鄉曲  
仁里或言聃六世祖碩宗周康王賜采邑於苦縣聃曾  
孫曇生崇璣崇子孫居隴西璣子孫居趙郡崇五代孫  
仲翔生伯考伯考生尚尚生廣又徐氏邢氏安氏杜氏  
胡氏弘氏郭氏麻氏鮮于氏張氏阿布氏阿跌氏舍利  
氏董氏羅氏朱邢氏並以  
立功從唐國姓為李氏

臣謹按李氏涼武昭王有國二十年高祖有天下三  
百年支庶既蕃子孫必衆然譜牒之議紛紛不知何  
始以理官為氏以食木子又為李氏此何理也以官  
為氏者容有此理以食木子為氏而取理同音者無  
是理也今不得其治姑從理說實在官列臣又按唐

家有天下必欲世系詳明然自成紀令之後信以傳  
信自成紀令之前疑以傳疑蓋譜牒之家信疑相半  
尚為成紀令因居之其後遂為隴西成紀人故言李  
者稱隴西

臣又按自明皇以後凡十四代諸王不出閣不分房  
子孫闕而不見唐之初也自高祖至睿宗子孫皆使  
之治官臨民然後立功立事故有可著者而其後亦  
盛大且以天族龍種之慧而使之出人間親世事知  
稼穡之艱難是故功臣文士輩出雖經武后中宗之

變而唐祚不衰自明皇之後皇子王孫皆因納於富貴嗜欲之闔遂令文章事業之姿變為奇技淫巧之行枝葉披離則本根無所庇所以唐室自明皇之後一日不振於一日以此觀之則周家享國長久也宜哉

以爵為氏

皇氏

風俗通云三皇之後因氏焉左傳鄭大夫皇頡皇辰宋有皇氏世為上卿本皇甫石之後以字為

氏者漢有琅邪相皇運吳有青州刺史皇象工書宋元置登科皇漢傑常州人元祐有皇溥安州人王氏

天子之裔也所出不一有姬姓之王有媯姓之王有子姓之王有虜姓之王若琅邪太原之王則曰周靈王太子晉以直諫廢為庶人其子宗恭為司徒時人號曰王家若京兆河南之王則曰周文王第十五子畢公高之

後畢公高之後分晉為諸侯至王假為秦所滅子孫散時人號曰王家或言魏至昭王彤生無忌封信陵君信陵生間憂間愛生畢子秦滅魏卑子逃于泰山漢高帝召為中涓封蘭陵侯時人以其王族也謂之王家此皆姬姓之王也出於北海陳留者則曰舜之後也其先齊諸田為秦所滅齊人號為王家此媯姓之王也出於汲郡者則曰王子比干之後此子姓之王也出於河南者則為可類氏出於馮翊者則為鉗耳族出於營州者本高麗出於安東者本阿布思此皆虜姓之王也以其所出既多故王氏之族最為蕃盛云

魯昭公子公衍公為之後漢有主爵都尉公儉

臣謹按公衍公為即公子衍公子為去子而言公則

公為爵矣昭公失國故其子孫以爵為氏

霸氏

益部舊傳有霸柳

侯氏

姬姓晉侯緡之後也二十八年曲沃武公伐晉侯緡而滅之緡之子

孫適他國稱侯氏以爵為氏也或云夏后氏之裔封於  
 侯無義未聞有國號侯者也鄭有侯宣多侯羽魯有侯  
 叔夏侯犯齊有侯朝魏有侯贏又後魏有侯植從孝武  
 西遷賜姓侯伏氏又賜姓賀屯氏其後復舊又古引氏  
 改為侯氏虜姓也  
**公乘氏** 古爵也久居是爵者子孫氏  
 焉宋嘉祐登科有公乘良弼  
 相州人建炎有公  
**公士氏** 古爵也久居是爵者子孫氏  
 焉漢功臣汲侯公士不害傳  
 栗博文東平人也  
 封四 **不更氏** 更音郎秦大夫爵也英賢傳云公子庶長  
 代 **氏** 秦爵也左傳秦庶長  
 鮑庶長武庶長無地

以凶德為氏

**蛸氏** 子姓即蕭氏也齊武帝以世  
 東王子響族以為蛸氏  
**莽氏** 莫補切漢書馬  
 何羅逆誅後漢  
 馬后之先也名惡 其 **聞氏** 風俗通少正卯魯之聞人  
 先有反者改為莽氏

遼之人皆為聞人何必少正卯不以聞也漢有太子舍人  
 聞人通沛人治后氏禮宋大觀登科聞人宏政和聞人穎

聞氏

即聞人也宋登科 **白木氏** 隋煬帝誅楊玄  
 有聞見為聞舜舉 **兀氏** 感改為臬氏

後魏改安樂王 **勃氏** 梁武帝改豫章王綜為勃氏又風  
 元鑿曰元氏 俗通宋左師勃之後也晉有寺人

**勣氏** 左傳楚禱机之後禱 **熱氏** 偃姓皋陶之後淮南  
 机惡獸也故以為號

**蠓氏** 唐史補乾封元 **蠓氏** 王英布少時以罪被  
 改武惟良為蠓氏

以吉德為氏

**冬日氏** 晉趙衰之於人如冬  
 百可愛故因氏焉

**老成氏** 古賢人老成子之  
 裔孫也老成方為

宋大夫著書十 **考成子** 古有考成子著書述黃老之道  
 篇言黃老之道 **考成子** 列子有考成子幼學於尹先生

以技為氏

巫氏

風俗通凡氏於事巫卜匠陶也商有巫咸巫賢漢有冀州刺史巫捷又古口巫都著養生經望出平陽

臣謹按此以技術傳家因以為氏魯有巫尪又有鍼

巫氏晉有巫臯

屠氏

左傳晉大夫屠蒯禮記作杜蕘又屠羊說楚人晉有屠岸賈鄭有屠擊風俗通漢末有屠景先河東

臣謹按屠蒯者晉之膳宰也屠氏之職以割牲為事

甄氏

音其虞舜陶甄河濱因以為氏或音堅漢末太保甄甘生豐為司著望中宋甄履甄昂登進士

第開封人又有甄好古

陶氏

陶唐氏之後因氏焉虞思為周陶正亦為陶氏左

優氏

史記優孟楚樂人也子優彌下氏周禮卜人氏也魯有孫氏焉滑稽傳有優彌下氏

有卜徒父皆以卜命之其後遂以為氏如仲尼弟子卜

匠氏

風俗通氏於事者匠石古有匠石

歸之帝舜嘉之賜氏曰豢龍氏

擾龍氏

劉累之後漢有侍御史擾龍羣

楚有屠

烏浴氏

伯益佐堯有養鳥獸之功賜氏烏浴

路洛氏

伯益支孫又以路洛為氏

者此烏浴

干將氏

善鑄劍故劍以干將得名

以事為氏

竇氏

姓少康之後帝相遭有窮氏之難后緡方娘逃出自竇而生少康支孫以竇為氏至周世為大夫

竇犖為晉大夫仕趙簡子裔孫漢丞相嬰又所者有鮮卑賜姓紇豆陵氏後魏孝文改為竇氏

華之後也漢有諫議大夫所忠武帝時人望出平原後

漢有平痛氏周穆王盛姬早卒改其族曰兒氏吳郡有

而能語子孫氏焉又河南車氏尺遮切媯姓漢武帝時

官氏志賀兒氏改為兒氏車氏丞相田千秋以年老詔

乘小車出入省中時號車丞相子孫因鴟夷氏潛夫論

氏焉又後魏踈屬曰車祺氏改為車氏鴟夷氏子姓宋

微子之後說苑無夷子皮冠氏風俗通鶡冠氏風俗

齊人風俗通云本范蠡也冠氏冠子之後鴟冠氏通竇

人以禍冠為姓新垣氏風俗通魏將新垣衍畢公高之

禍冠子著書帝時新垣平善望氣

白馬氏風俗通微子乘白馬朝周因氏焉一云

漢書溝洫志有諫議大夫乘青牛

乘馬氏漢書溝洫志有諫議大夫乘青牛

先也白象氏風俗通白象先生古隱者白鹿氏風俗通白鹿先

東也白象氏風俗通白象先生古隱者白鹿氏風俗通白鹿先

氏姓有扈氏之後為啓所滅世為西羌酋長晉書苻

洪傳因其家池水生昌蒲長五丈五節形如竹時人

臣謹按周時無白馬氏此當為公孫瓚事也

乘馬氏

漢書溝洫志有諫議大夫乘馬數

青牛氏

魏略初平中有青牛

先也

白象氏

風俗通白象先生古隱者

白鹿氏

風俗通白鹿先生古賢人著書

氏姓有扈氏之後為啓所滅世為西羌酋長晉書苻

洪傳因其家池水生昌蒲長五丈五節形如竹時人

遂以為蒲家後改為苻風俗通有詹事蒲苻氏本蒲氏

昌又有蒲遵今蜀中多此姓望出河東苻氏本蒲氏

其孫堅背上有艸付臣芻氏牛哀食芻後姓銳氏主兵

又土之文遂改為苻氏芻氏見姓苑銳氏主兵

齊有銳司徒女嫁為辟司徒妻晉昇平中

有鮮卑御史大夫銳管有作銑管者非空桑氏英賢

傳云伊尹生於白石氏神仙傳白石生中黃大章仇氏

空桑支孫氏焉夫弟子常煮白石為糧章仇氏

姜姓木章氏齊公族漢有章弁因避仇遂加仇字唐長

安元年右史知貢舉張說下進士章仇嘉勉又隋賜姓

大七十六

盧氏

### 以謚為氏

**莊氏** 芊姓楚莊王之後以謚為氏楚有大儒曰莊周六國時嘗為蒙漆園吏著書號莊子齊有莊賈周

**辛嚴氏** 諱遂改為嚴氏魏晉之際有復本氏者故有莊

**嚴二氏** 行於世前漢有會稽嚴助後漢光武友嚴光始居南陽或新野後居新安江側有釣臺祠貌存又蜀郡

**嚴遵** 字君平善易注老子又河南尹嚴延年母有五子位各二千石號為萬石嚴嫗華陽國志嚴邁為揚州刺史

**敬氏** 媽姓陳厲公子敬仲之後以謚為氏苑云黃帝孫敬康之後秦有

史每值遷官吏民塞路攀轅敬丕子教為平陵太守

臣謹按姓氏之別起於商周如姓苑所引黃帝之言

多不經之語又敬氏至宋朝以諱改為文今路公家

是其氏也亦改為恭氏而晉太子申生謚恭君其後

以為氏亦作共漢代郡太守共友

**康氏** 姬姓衛康叔支孫以謚為氏前趙有黃門侍郎康安前燕有康惠宋有康說梁有康然望出會稽東

**武氏** 子姓宋武公之後也姓纂云康馘康亞之為盛族周平王少子生而有文在手

**望出桓氏** 姜姓齊桓公之後以謚為氏又宋桓公之後臣表梁鄒侯武彪傳六代後居沛國漢又有祭酒武忠

**太原桓氏** 向姓亦號桓氏後漢有太子少傅桓榮又司

**穆氏** 或作繆音同又改姜氏又烏九氏改桓氏虜姓也

**音子姓宋穆公之後也其支孫以謚為氏左傳有穆伯漢有穆生為楚元王師友又有丘穆陵氏改為穆氏宋**

登科穆守危穆說穆脩穆琪嘉祐穆演河中僖氏姬姓

紹興登科有繆若虛温州人繆聖越州人僖或

作釐姓苑云魯僖公之後今彭城文氏姬姓風俗通云周

城人左傳僖負羈今望出彭城文氏文王支孫以謚為

本越大夫文種宋潞公家哀氏謚也末詳何王公之謚

陵有哀仲種述異記宋有哀道訓幽氏未詳何代謚然

望出南康東陽今建州多哀族幽氏死非其道者則

謚之以幽隱不欲彰宣氏姬姓魯大夫叔孫僑如之後

之也幽氏見姓苑宣氏也僑如謚宣伯以謚為氏又

風俗通云宋宣公之後也子姓後漢有司空昭氏芊姓

宣豐又漢年表有南安侯宣虎今望出汝南昭氏楚辭

云昭屈景楚之三族也鬻熊之襄氏姬姓魯莊公子公

後戰國時楚有大夫昭奚恤襄氏子遂謚襄故曰襄

何子孫以聲氏姬姓蔡大夫聲子之後也公孫歸生字

謚為氏聲氏子朝故為朝氏謚聲子故又為聲氏

寧氏秦寧公之後也漢有都尉威氏

威氏馮姓風俗通云齊

氏始王改其後以隱氏姬姓吳志有廷尉左監隱蕃云

命詩蕃北海君遭弑虐而不明者不謂之幽則謂之隱閔

閔敦閔從周又簡氏姬姓晉大夫狐鞫居之後也狐鞫

開封有閔叔獻簡氏居號續簡伯續邑也簡謚也漢有

簡鄉蜀志簡雍善滑稽傳云幽州靖氏風俗通單靖公

人本姓耿幽人以耿為簡音訛靖氏之後以謚為氏

一云齊田氏之後懿氏姜姓秦有吏部郎懿橫之

族靖郭君之後懿氏後姚秦有吏部郎懿橫之

周惠王支孫以謚為氏戰國有惠施為梁伯漢有交趾惠氏

太守惠乘太僕惠根宋惠演舉進士第望出扶風琅邪姓

又有惠敷惠柔時常厲氏或作鄺姜姓風俗通齊厲公

州人惠厚下耀州人厲氏之後漢有魏郡太守義陽侯

厲溫見功臣表吳志孫皓以孫秀奔魏改姓厲氏唐有

厲歸真善畫又光啓登科有厲自南今東陽多厲氏望

加邑者，鄺靜嘉祐登科，湖州人。又獻氏，姬姓，晉獻公之後也。見風俗通。

戰國時有秦孝氏，姜姓，齊孝公之後也。繆氏，音謬，亦作繆，亦作繆，嬴姓，秦繆公之後。

後亦作穆，漢書楚有穆生為楚元王師，亦作謬。後漢獨行有謬，臧宋登科，有謬，潯懷州人。繆彥，常州人。肅

氏，舊云周文王之子，邲叔之後，以謚為氏。

臣謹按邲叔武未聞，未謚，此則周卿士成肅公之後也。一云肅慎氏歸中國，改為肅氏。梁有吳郡太守西豐侯肅正一。



