

6

TMo 5805.05/4025

蒙文彙書 卷三下

果表脚

使喚鷹

以謊皮叫之

女裏脚

黃綾

盤繞

果表脚
使喚鷹
以謊皮叫之
女裏脚
黃綾
盤繞

打號

幌子

盤繞

黃綾

女裏脚

黃綾

盤繞

幌子



先後

先後

先後

預先

預先

預先

生氣

生氣

生氣

蛇虫交

蛇虫交

蛇虫交

使盤繞

使盤繞

使盤繞

盤香燈

盤香燈

盤香燈

鳥良海士旗

鳥良海士旗

騰蘿

騰蘿

騰蘿

騰

騰

騰

騰蛇

騰蛇

騰蛇

葡萄鬚子

葡萄鬚子

葡萄鬚子

醉醜花

醉醜花

醉醜花

蒲勞

蒲勞

蒲勞

柔

柔

柔

使畏脚

使畏脚

使畏脚

打結子

打結子

イ

イ

往下

イ

イ

イ

蟠繞

イ

イ

欄擋

イ

イ

彼此相左

イ

イ

使算入

イ

イ

就位

イ

イ

就位

イ

替窓

イ

棺

イ

鉄

イ

金梅花

イ

預先備用

イ

使先

イ

預前此

イ

入躰旗

進呈料

聘

請進

入席

使擲破

從高處下來

使下來

順逆

順逆

往下

順流下

來年

往下

水瀉

下月

獸痴様

入躰旗

進呈料

聘

請進

入席

使擲破

從高處下來

使下來

順逆

往下

順流下

來年

往下

水瀉

下月

獸痴様

病反復

水流

鋤

鎮定

序

穴

端方

葬埋

使棲止

棲止

合棲

行動擺尾

裏了

狗走時

擗馬唇

唇

病反復

水流

鋤

鎮定

序

穴

端方

葬埋

使棲止

棲止

合棲

行動擺尾

裏了

狗走時

擗馬唇

唇

是のまじし
缺斜

是のまじし
土地

是のまじし
去進

是のまじし
進來

空處
辰

作房

方位

加籠巾

遅久

盈頂管子

遅慢

帳房上圖頂

帽胎

上頭

進去

進來

是のまじし

是のまじし

是のまじし

是のまじし

是のまじし

是のまじし

是のまじし

是のまじし

是のまじし

是のまじし

是のまじし

是のまじし

是のまじし

是のまじし

是のまじし

是のまじし

有親

往南

有親

有親

有親

有親

有親

進士

有親

有親

親其親

有親

有親

親戚

有親

有親

有親

家人

有親

有親

結親

有親

有親

養親

有親

有親

親戚

有親

蒼毛猪

有親

親戚之親

有親

有親

胎

有親

葡萄藤

有親

有親

匾角羊

有親

加于其身之家

加

あつ

あつ

責任

あつ

あつ

使試演馬

あつ

試跑等第

あつ

あつ

任事

あつ

あつ

巽

あつ

あつ

流

あつ

あつ

使流

あつ

放水

あつ

俄羅斯學

あつ

あつ

俄羅斯佐領

あつ

あつ

俄羅斯文館

あつ

あつ

俄羅斯館

あつ

あつ

俄羅斯

あつ

あつ

夢見

あつ

あつ

胡頹子

あつ

あつ

還願

あつ

まはし

桦皮船

しん

まのり

畫桦皮

しん

まのり

桦皮

しん

まのり

不理人藐視

まのり

まのり

普盤果

まのり

まのり

藪澤荒燼

まのり

まのり

山野密林

まのり

まのり

誦經聲

まのり

まのり

叢林

まのり

週年

まのり

まのり

哨鹿

まのり

まのり

哨鹿圍

まのり

六虚日

まのり

鹿哨子

まのり

まのり

水流浪

まのり

齊作工

齊作工

作工

樺皮

使記

齊作工

齊作工

造做

作工

樺皮

使哭

使記

做

哭

心内記

肯哭

司空

煩悶

慧鳥

衣窄

記性

齊作工

齊作工

作工

樺皮

使記

使哭

做

哭
應讀まふ

心内記

肯哭

司空

煩悶

慧鳥

衣窄

記性

記性

事のるまじし 造人 營造科

事のるまじし 司

事のるまじし 工房

事のるまじし 工科

事のるまじし 工部

事のるまじし 營繕清吏司

事のるまじし 材料房

事のるまじし 做房

事のるまじし 使作工

事のるまじし 工程

事のるまじし 事務

事のるまじし 事

事のるまじし 起燎漿泡

事のるまじし 哭哭戚戚的

事のるまじし 事親

事のるまじし 事親

事のるまじし

事のるまじし

事のるまじし

事のるまじし

事のるまじし

事のるまじし

事のるまじし

事のるまじし

事のるまじし

事のるまじし

事のるまじし

事のるまじし

事のるまじし

事のるまじし

事のるまじし

事のるまじし

手

稍近

手

手

近

手

手

杖夫

手

手

襪爵

手

手

箭流散

手

手

使渡

手

手

騎馬過渡

手

手

襪

手

手

刀船

手

手

又又忙忙

手

手

車軸轆菜

手

手

齋天

手

手

志書館

手

手

誌

手

手

製造庫

手

手

營造司

手

まろあ

致於悶

まろあ

まろ

叫喊声

まろ

まろ

胸尖骨

まろ

まろし

東逃西散

まろあ

まろあ

惹不得

まろあ

まろあ

過了大半

まろあ

將幾

まろあ

招惹

まろあ

勞瘁

まろあ

庶幾

まろあ

まろあ

進

まろあ
しうまろあ
まろあ
進善極

まろあ

惹不得

まろあ

まろあ

近處

まろあ

まろあ

套馬杆

樹節子

散亂

使踢行頭

踢行頭

桦皮

漩窩

套馬杆

樹節子

散亂

使踢行頭

踢行頭

桦皮

漩窩

頭髮漩窩

糟樹節

可悶

只是煩悶

煩悶

可煩悶

遊玩

套馬杆

樹節子

散亂

使踢行頭

踢行頭

桦皮

漩窩

頭髮漩窩

糟樹節

可悶

只是煩悶

煩悶

可煩悶

遊玩

あまのり

反覆

あまのり

あまのり

樹猫見

あまのり

あまのり

反覆人

あまのり

あまのり

使耕

あまのり

耕

翻過來

あまのり

あまのり

使叛

あまのり

あまのり

叛

あまのり

あまのり

神帽

あまのり

あまのり

逃入

あまのり

あまのり

使逃

あまのり

逃

あまのり
讀

あまのり

草木生

あまのり
讀

あまのり

鶏

あまのり
出

あまのり

使套馬

あまのり

あまのり

套馬

あまのり

あまのり

下夾子

あまのり

長冠

長冠

長冠

條記

條記

條記

案

案

案

拖白練

拖白練

拖白練

長哨箭

長哨箭

長哨箭

野鼠藏食穴

野鼠藏食穴

野鼠藏食穴

飄帶手巾

飄帶手巾

飄帶手巾

延閣雲濃之章

延閣雲濃之章

延閣雲濃之章

高

高

長

長

礦

礦

亭子

亭子

宮

宮

牽社

牽社

東張西望

東張西望

賊眉鼠眼

賊眉鼠眼

長冠

條記

案

長子

長子

長子

長子

長子

長子

長子

長子

長子

長子

長子

長子

長子

長子

長子

折了銳氣

不耐勞

吊味兒

趣味

長角弓

還宮

衙署

宮

長頸瓶

面前

長尾鷄

獾

長長的

畧長

長工

布衫

長子

長子

長子

長子

長子

長子

長子

長子

長子

長子

長子

長子

長子

長子

長子

長子

手長

抛
鎖鞋

手長
本名之の字の長

手長

墜角

手長

手

抛去

手

手長

前年

手

手長

前日

手

手長

長

手

手長

運

手

手長

繙官

手

手長

繙

手

手長

週圍

手

手長

抛狼

手

手長

為甚麼來呢

手

手長

練長

手

手長

折人銳氣

手

まきまき

遠遠了

まきまき

まきまき

遠遠了

まきまき

まきまき

大髑頭聲

まきまき

まきまき

大木髑頭

まきまき

まきまき

虎鹿
駝驢叫

まきまき

まきまき

鹿哨子

まきまき

まきまき

捨行頭

まきまき

まきまき

梭

まきまき

まきまき

滾

まきまき

まきまき

擴豎亂拋

まきまき

まきまき

亂拋

まきまき

まきまき

為甚麼來呢

まきまき

まきまき

骰子

まきまき

まきまき

使拋

まきまき

水漾

まきまき

纏繞

まきまき

しのみち

年神

しのみち

しのみち

歳破

しのみち

しのみち

歳煞

しのみち

挑遠

しのみち

しのみち

挑遠

しのみち

しのみち

一挑箭

しのみち

しのみち

歳次年

しのみち

しのみち

虎叫聲
嘔吐声

しのみち

しのみち

硬滾

しのみち

しのみち

樞機

しのみち

しのみち

樞紐

しのみち

しのみち

門上鑠

しのみち

しのみち

岳鎮之岳

しのみち

東岳旗
しのみち

高浮出來

肯志

雲油然

念惱

齊念惱

齊念惱

使惱惱

念惱

高浮出來

肯志

雲油然

念惱

齊念惱

齊念惱

使惱惱

念惱

怒色

牛角哨箭

腰子筐

麻了

使火滅

發麻

滅

歲刑

高浮出來

肯志

雲油然

念惱

齊念惱

齊念惱

使惱惱

念惱

怒色

牛角哨箭

腰子筐

麻了

使火滅

發麻

滅

歲刑

幢

胖肉壘額

衣服搭拉狀

衣破下垂狀

垂絲海棠

垂楊柳

搭拉着

微麻

ㄉㄨㄤˊ

ㄆㄨㄥˊ

ㄇㄨㄥˊ

ㄏㄨㄥˊ

ㄏㄨㄥˊ

ㄏㄨㄥˊ

ㄏㄨㄥˊ

ㄏㄨㄥˊ

ㄉㄨㄤˊ

ㄉㄨㄤˊ

ㄉㄨㄤˊ

ㄉㄨㄤˊ

ㄉㄨㄤˊ

ㄉㄨㄤˊ

ㄉㄨㄤˊ

ㄉㄨㄤˊ

到垂

下垂

哭哭戚戚的

衣边搭拉

他處戒察

每每的

鎖金緞

不好興

ㄉㄨㄤˊ

ㄉㄨㄤˊ

ㄉㄨㄤˊ

ㄉㄨㄤˊ

ㄉㄨㄤˊ

ㄉㄨㄤˊ

ㄉㄨㄤˊ

ㄉㄨㄤˊ

ㄉㄨㄤˊ

ㄉㄨㄤˊ

ㄉㄨㄤˊ

ㄉㄨㄤˊ

ㄉㄨㄤˊ

ㄉㄨㄤˊ

躑躅

躑躅熱

躑躅

陰開

陰開

陰開

護松鳥

護松鳥

護松鳥

急喘

急喘

急喘

蔭

蔭

蔭

押寶

押寶

押寶

直立背式骨

直立背式骨

直立背式骨

溫和

溫和

溫和

柳絮

柳絮

柳絮

滿滿垂下

滿滿垂下

滿滿垂下

瓔珞花

瓔珞花

瓔珞花

桐吊

桐吊

桐吊

垂花之垂

垂花之垂

垂花之垂

耳垂

耳垂

疏

疏

蒙古文

神祇

蒙古文

蒙古文

神祇

蒙古文

蒙古文

卧處猛起

蒙古文

蒙古文

開明獸

蒙古文

蒙古文

天老

蒙古文

蒙古文

邱陵

蒙古文

蒙古文

苗不全處 塔鑿子

蒙古文

蒙古文

處處破爛

蒙古文

蒙古文

半大碗

蒙古文

蒙古文

衆人閑坐狀

蒙古文

蒙古文

船艙

蒙古文

蒙古文

跳船

蒙古文

槽

蒙古文

有把槽盆

蒙古文

獨木船

蒙古文

蒙古文

船

蒙古文

起根

起根

起根

祖解

祖解

祖解

猛驚
乾嘔
聲

猛驚
乾嘔
聲

對打

對打

原本

原本

母鹿尋子

母鹿尋子

母鹿尋子

牡鹿尋牝

牡鹿尋牝

牡鹿尋牝

鍬鍛禱

鍬鍛禱

鍬鍛禱

念佛子

念佛子

念佛子

讀書人

讀書人

讀書人

念念

念念

念念

誦

誦

誦

謠

謠

謠

坐立無聊

坐立無聊

坐立無聊

坐立無聊

坐立無聊

坐立無聊

全然

全然

全然

中天

中天

中天

虚空

虚空

虚空

刀箭

刀箭

刀箭

只管

只管

只管

嘔吐

嘔吐

嘔吐

一支

一支

一支

宗學

宗學

宗學

稽察宗人府

稽察宗人府
事務衙門

稽察宗人府

宗人府

宗人府

宗人府

族黨

族黨衆多

族黨衆多

宗室

宗室

宗室

起根

起根

起根

祖錢

祖錢

祖錢

撒馬處

撒馬處

撒馬處

總繩

總繩

總繩

ᠠᠵᠢᠨᠠᠵᠢᠨ

來迎

ᠠᠵᠢᠨᠠᠵᠢᠨ

ᠠᠵᠢᠨᠠᠵᠢᠨ

去迎

ᠠᠵᠢᠨᠠᠵᠢᠨ

ᠠᠵᠢᠨᠠᠵᠢᠨ

凌遲

ᠠᠵᠢᠨᠠᠵᠢᠨ

ᠠᠵᠢᠨᠠᠵᠢᠨ

雨後高處行獵

ᠠᠵᠢᠨᠠᠵᠢᠨ

ᠠᠵᠢᠨᠠᠵᠢᠨ

使割碎

ᠠᠵᠢᠨᠠᠵᠢᠨ

ᠠᠵᠢᠨᠠᠵᠢᠨ

割碎

ᠠᠵᠢᠨᠠᠵᠢᠨ

ᠠᠵᠢᠨᠠᠵᠢᠨ

迎

ᠠᠵᠢᠨᠠᠵᠢᠨ

ᠠᠵᠢᠨᠠᠵᠢᠨ

碎剛的

ᠠᠵᠢᠨᠠᠵᠢᠨ

ᠠᠵᠢᠨᠠᠵᠢᠨ

迎春花

ᠠᠵᠢᠨᠠᠵᠢᠨ

ᠠᠵᠢᠨᠠᠵᠢᠨ

齊割片

ᠠᠵᠢᠨᠠᠵᠢᠨ

ᠠᠵᠢᠨᠠᠵᠢᠨ

截岔

ᠠᠵᠢᠨᠠᠵᠢᠨ

ᠠᠵᠢᠨᠠᠵᠢᠨ

割

ᠠᠵᠢᠨᠠᠵᠢᠨ

ᠠᠵᠢᠨᠠᠵᠢᠨ

迎春花

ᠠᠵᠢᠨᠠᠵᠢᠨ

ᠠᠵᠢᠨᠠᠵᠢᠨ

秃尾小雞

ᠠᠵᠢᠨᠠᠵᠢᠨ

ᠠᠵᠢᠨᠠᠵᠢᠨ

不得已

ᠠᠵᠢᠨᠠᠵᠢᠨ

ᠠᠵᠢᠨᠠᠵᠢᠨ

並不能

ᠠᠵᠢᠨᠠᠵᠢᠨ

断

齊

使解

撒放

解脱

頓然

轉軸

筍孔

安

糠

筍

使割

齊披

割

决快

徐徐

断

齊

使解

撒放

解脱

頓然

轉軸

筍孔

安

糠

筍

使割

齊披

割

决快

徐徐

断

齊

使解

撒放

解脱

頓然

轉軸

筍孔

安

糠

筍

使割

齊披

割

决快

徐徐

讀

起重皮

起重皮

起重皮

藤唇

藤唇

藤唇

重皮

重皮

重皮

安重

安重

安重

静

静

静

昆盧帽

昆盧帽

昆盧帽

此字老巴老師云有湯一說故于o字頭內借入恐湯之說失皮于o字頭亦姑存備考

綠松石

綠松石

綠松石

水冒

水冒

水冒

舉動粗急

舉動粗急

舉動粗急

粗急

粗急

粗急

醫喂食物

醫喂食物

醫喂食物

啞的假乳

啞的假乳

啞的假乳

鞦韆鐵牌

鞦韆鐵牌

鞦韆鐵牌

葛布短袍衫

葛布短袍衫

葛布短袍衫

撮拆

撮拆

撮拆

穿鑿

穿鑿

穿鑿

克知道

克知道

克知道

充知道的

充知道的

充知道的

文

文

翰林

翰林

翰林

通文

通文

通文

文熟

文熟

文熟

續文獻通考館

續文獻通考館

支頴館

支頴館

聚奎堂

聚奎堂

文物京華盛之章

文物京華盛之章

文物京華盛之章

文章

文章

文章

文

文

使去

使去

使去

了

了

了

Handwritten cursive character for 'Chrysanthemum' (菊花)

Handwritten cursive character for 'Sanskrit' (優鉢羅花)

Handwritten cursive character for 'Went' (去了)

Handwritten cursive character for 'All together' (一齊)

Handwritten cursive character for 'Old man' (老生子)

Handwritten cursive character for 'Lemon' (瓢)

Handwritten cursive character for 'Lemon' (柳瓢)

Handwritten cursive character for 'Net' (咳網)

Handwritten cursive character for 'Bring' (来)

Handwritten cursive character for 'Go' (去)

Handwritten cursive character for 'Use' (使)

Handwritten cursive character for 'East' (東)

Handwritten cursive character for 'West' (西)

Handwritten cursive character for 'Child' (子)

菊花

優鉢羅花

去了

一齊

老生子

瓢

柳瓢

把

咳網

来

去

使

東

西

子

Handwritten cursive character for 'Chrysanthemum' (菊花)

Handwritten cursive character for 'Sanskrit' (優鉢羅花)

Handwritten cursive character for 'Went' (去了)

Handwritten cursive character for 'All together' (一齊)

Handwritten cursive character for 'Old man' (老生子)

Handwritten cursive character for 'Lemon' (瓢)

Handwritten cursive character for 'Lemon' (柳瓢)

Handwritten cursive character for 'Net' (咳網)

Handwritten cursive character for 'Bring' (来)

Handwritten cursive character for 'Go' (去)

Handwritten cursive character for 'Use' (使)

Handwritten cursive character for 'East' (東)

Handwritten cursive character for 'West' (西)

Handwritten cursive character for 'Child' (子)

ま

火茸草

ま

ま

異怪

ま
讀ま

ま

怪

ま
讀ま

ま

寒賤

ま

ま

桃紅

ま

ま

矢鳥

ま

ま

見水面浮物

ま

ま

鼻高

ま

ま

異怪

ま

ま

立馬伎

ま

ま

粉

ま

ま

花鱈魚

ま

ま

頭生

ま

ま

飲食

ま

ま

窩主

ま

𐎎𐎗𐎚𐎛𐎜

囊

𐎎𐎗𐎚𐎛𐎜

𐎎𐎗𐎚

捏摺女朝衣

𐎎𐎗𐎚

𐎎𐎗

女朝衣

𐎎𐎗

𐎎𐎗

裏腮

𐎎𐎗

𐎎𐎗𐎚

鷓鴣

𐎎𐎗𐎚

𐎎𐎗𐎚𐎛

畏怯

𐎎𐎗𐎚𐎛

𐎎𐎗

怯
胆小馬

𐎎𐎗

𐎎𐎗𐎚

山鴉

𐎎𐎗𐎚

𐎎𐎗𐎚𐎛

倒出

𐎎𐎗𐎚𐎛

𐎎𐎗𐎚𐎛

齊飲

𐎎𐎗𐎚𐎛

𐎎𐎗𐎚𐎛

使飲

𐎎𐎗𐎚𐎛

𐎎𐎗𐎚𐎛

來飲

𐎎𐎗𐎚𐎛

𐎎𐎗𐎚𐎛

去飲

𐎎𐎗𐎚𐎛

𐎎𐎗𐎚𐎛

飲水

𐎎𐎗𐎚𐎛

𐎎𐎗𐎚

使飲
飲

𐎎𐎗𐎚

齊捨

齊捨

あをい

齊捨

齊捨

あをい

去捨

去捨

あをい

放捨

放捨

あをい

前鋒侍衛

前鋒侍衛

あをい

前鋒參領

前鋒參領

あをい

前鋒統領

前鋒統領

あをい

翼

あをい

捨

捨

あをい

本地

本地

あをい

本

本

あをい

世僕

世僕

あをい

痣記

痣記

あをい

碓窩子

碓窩子

あをい

まのほ

秋板

えし

まのほのほ

爛了

まのほのほ

まのほ

軟癱

まのほ

まのほ

肉翅鼠

まのほのほ

まのほのほ

優愛

まのほ

まのほのほ

更變

まのほのほ

まのほ

鵬鳥

まのほ

まのほのほ

可得的踪跡

まのほのほ

まのほのほ

不得的踪跡

まのほのほのほ

まのほのほ

巨富

まのほのほ

まのほ

得

まのほ

まのほのほ

白鷺紙

まのほのほ

まのほのほ

水柳

まのほのほ

まのほのほ

使得

まのほのほ

まのほ

眼拙

まのほ

まのり

漸漸前進

まのり

得

まのり

追獲

まのり

捉住

まのり

撈着

まのり

得

まのり

紅菱 花名

まのり

褥

まのり

絮甲

まのり

馬掛

まのり

屢屢的

まのり

同上

まのり

蕪軟

まのり

餓壊

まのり

不骨立

まのり

敗子

まのり

まのり

まのり

まのり

まのり

まのり

まのり

まのり

まのり

まのり

まのり

まゐり

人浮水

まゐり

まゐり

驚雉

まゐり

まゐり

寻找

まゐり

まゐり

糊口之糊

まゐり
まゐり
まゐり

まゐり

有孕

まゐり

まゐり

捨擲人口

まゐり

まゐり

擲來人

まゐり

まゐり

雍和

まゐり

まゐり

禺

まゐり

まゐり

撫治

まゐり

まゐり

東西嫌

まゐり

まゐり

齊樽節

まゐり

まゐり

使樽節

まゐり

まゐり

樽節

まゐり

撫

まゐり

使輕忽

輕忽

傷輕不得

輕看

疎忽之

輕忽

疎忽

打住又脫落

酒讓

去睡

齊睡

飲食

渴

使睡

暑渴

睡

使睡

渴

飲食

齊睡

去睡

酒讓

暑渴

睡

使睡

渴

飲食

齊睡

去睡

酒讓

暑渴

睡

使睡

渴

飲食

齊睡

去睡

酒讓

暑渴

睡

使睡

渴

飲食

齊睡

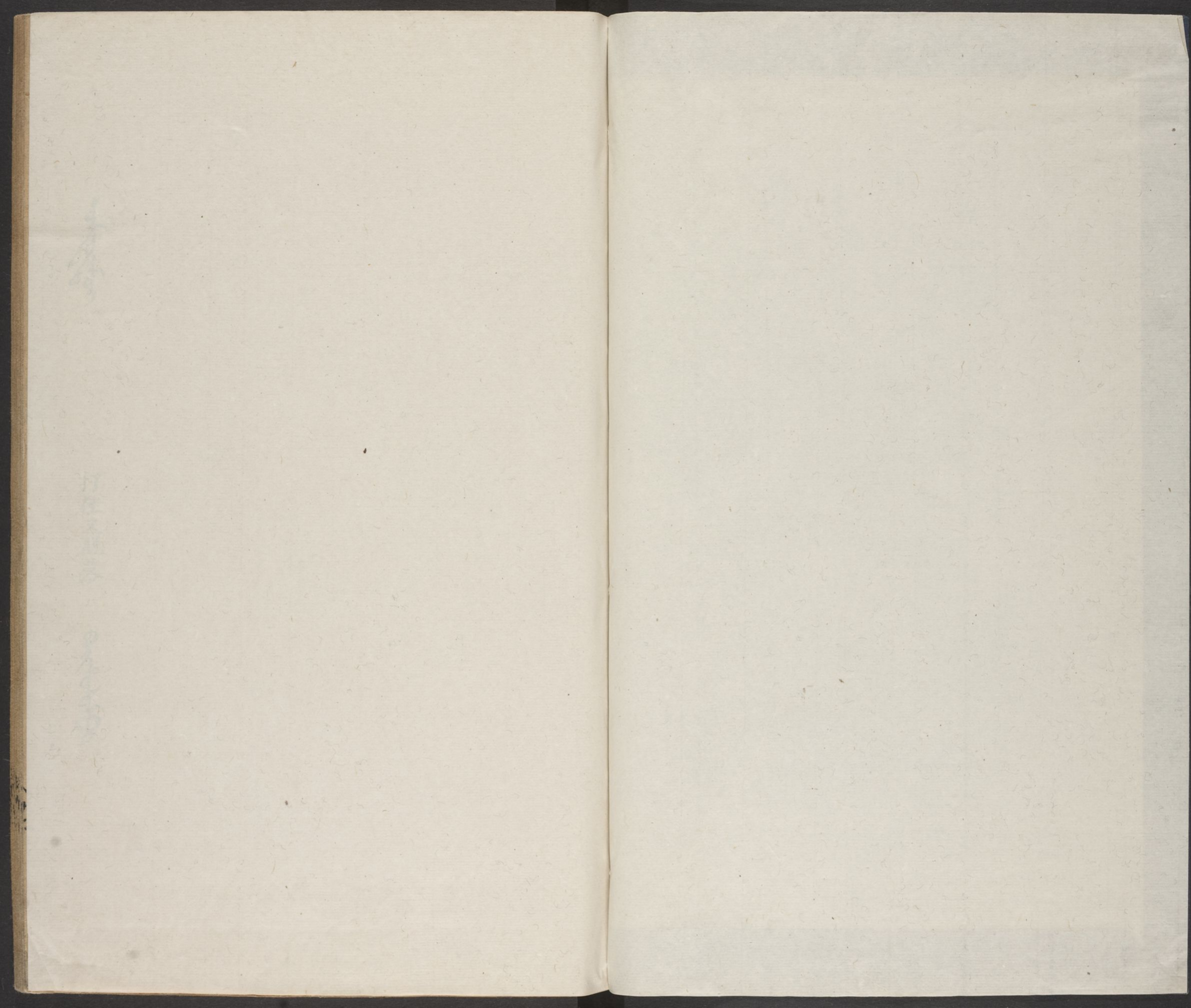
去睡

酒讓

手

打住又脱落

手



HARVARD COLLEGE LIBRARY

1982

HARVARD-YENCHING

INSTITUTE

MAR 1 1982