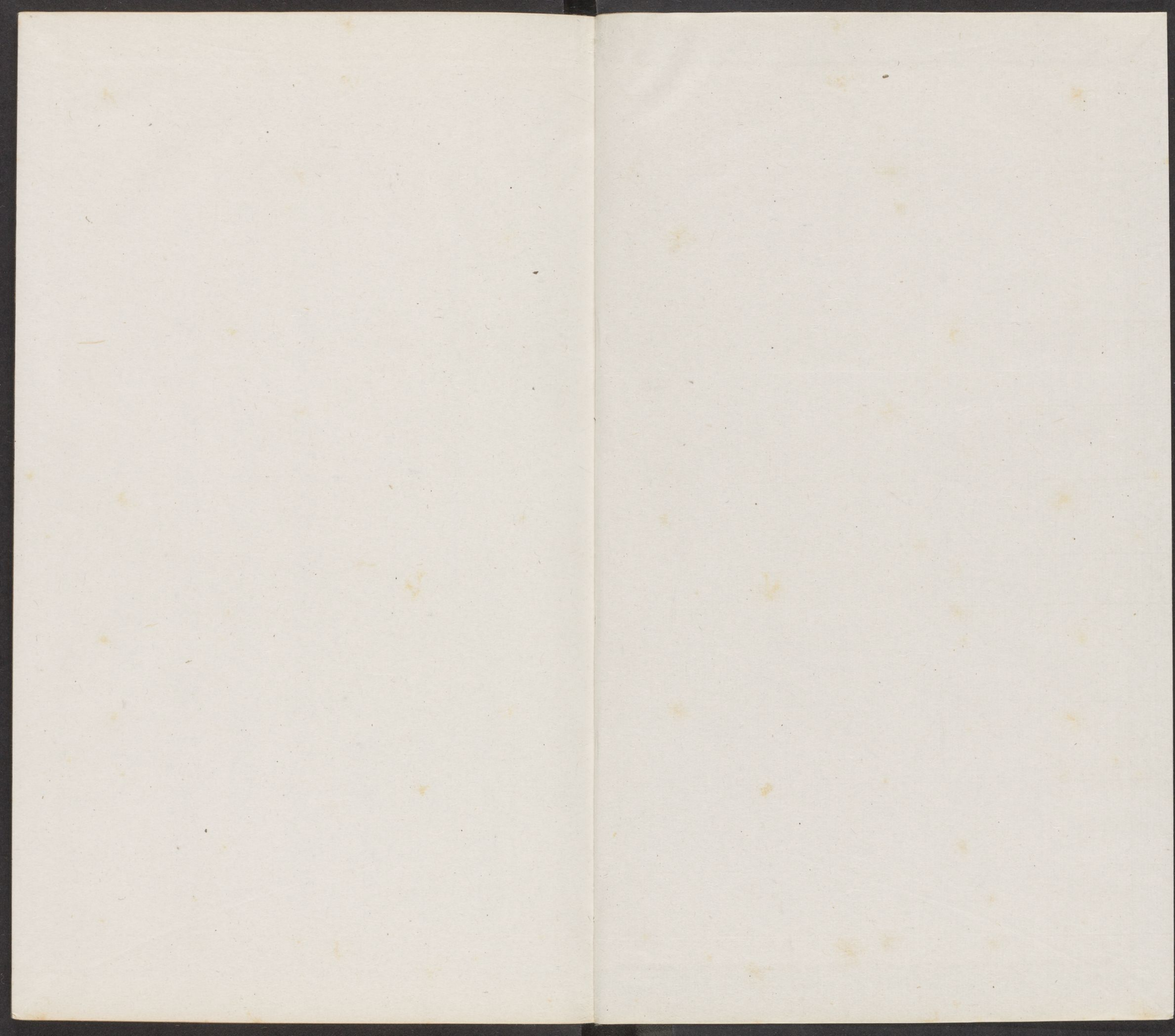
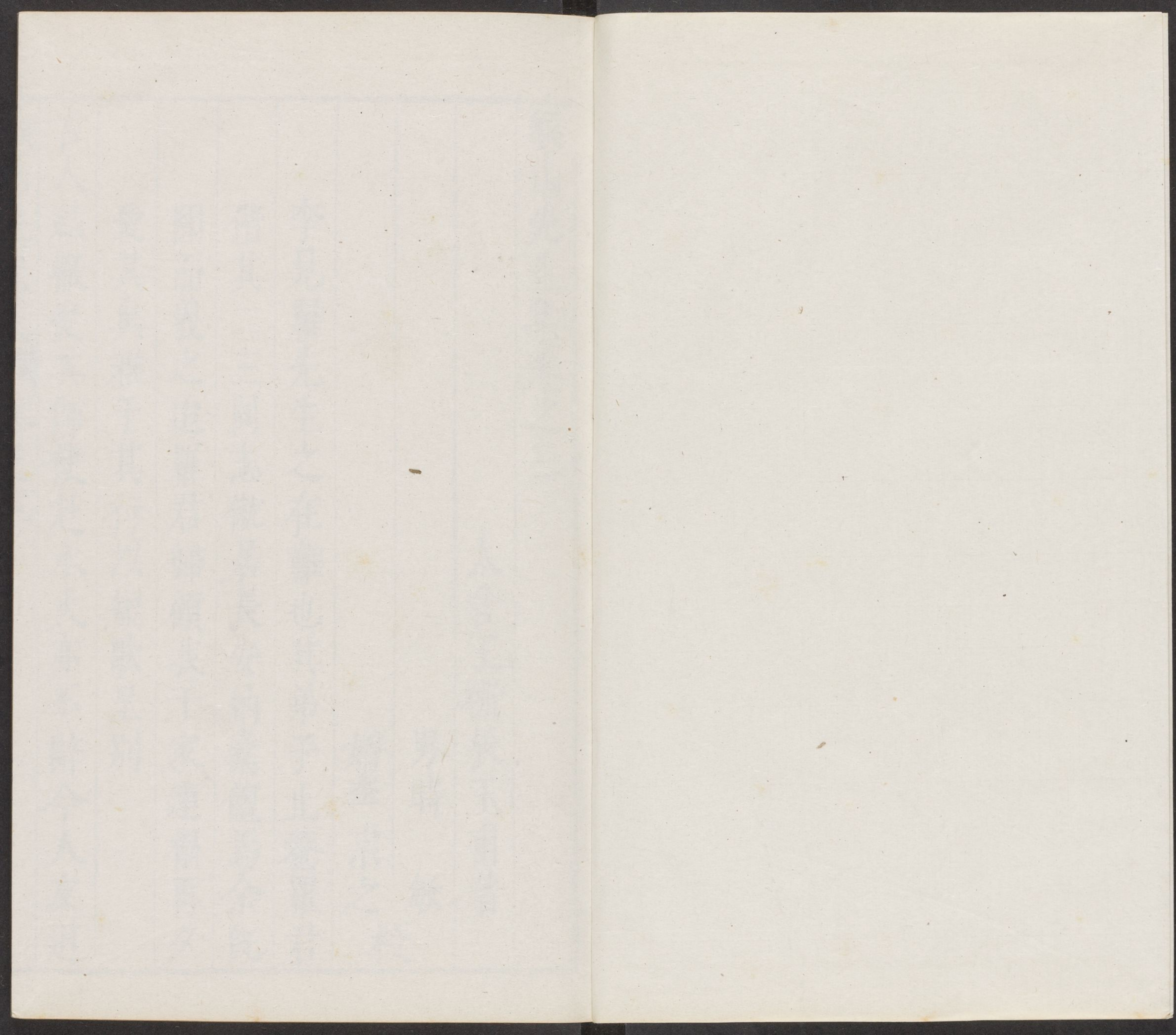


CHINESE - JAPANESE LIBRARY OF
HARVARD - YENCHING INSTITUTE
AT HARVARD UNIVERSITY
JUN 26 1940

T 5427/1122

5





緱山先生集卷之三

哈佛大學漢和
圖書館珍藏印

太倉王衡辰玉甫著

男時敏

婿李宗之校

李見羅先生之在難也其弟子止菴羅君
偕其二三同志僦居長安納橐饘焉余既
聞而義之迨羅君歸顧我于家連榻再夕
愛其奧雅于其行以短歌呈別

古人結轍從其師使赴水火亦不辭今人友道

棄如土朝爲弟子暮爲虜咄嗟海客死田橫何
如馬融帳下逢衣生一朝倉皇散如霧反令俠
者留其名况今天下盡婦女閃忽人心自風雨
漸聞室有戈非止市有虎市有虎尚可室戈能
殺我目中僅見李豫章急難兄弟奔相將側身
痛哭雷霆傍九關虎豹天蒼蒼朱生已死盧生
餓獨有盧生下簾坐朝來分得磨鏡錢強半篝
燈獄中臥丹者寸心白者虹上帝感動精誠通
峩峩豐城雙劔氣紫光晝夜磨崆峒天寧土繡
萇弘血人自書傳夏侯訣君其先歸掃庭雪文
未喪天視君舌

送人官塞上

海風如刀沙作雨拔君孟勞爲君舞酒酣不脫
從事衫擲還骷髏月未午

長孺自燕至作

隔手遙相喚高齋榻已溫話來兼涕笑坐次失
寒暄雨膩紅蓮沼烟封綠篠門淒淒燕市筑細
語入黃昏

各敘五年事別來看鬢鬢風塵能頓老山澤未
爲癯心狎耕漁漸夢尋悲喜無燈前憐瘦影珍
重說征途

送李長卿遊甘州

石門風雨大刀環夜入金城虜氣寒一道墨花
飛盾鼻軍前萬舞拜呼韓

白草黃河漲落暉馬頭三月碎霜飛投觚四十
未爲老醉脫青衫試鐵衣

凍月蒼蒼雨雪零前軍已掩幕南庭五更帳內
猶歌舞狄道烟消鳥鼠青

律律西風隴樹秋佩刀刺石取封侯平生知我
龍泉在十萬軍麾擁蒯緱

輶車鍛矢驟胡風草木千山助火攻萬里燒荒
空蜀帳甘泉猶憶隴西烽

落日煊蠡烏尾訛將軍闌外立雕戈忍將無定
河邊骨鬼哭長城博凱歌

夜占河鼓彗挽槍赤白飛馳報破羌虜粟不風
鈴柝靜滿樓清嘯月如霜

材官突騎百爲群解取涼州獨有君戲下請纓
來五部臥彪爭識李將軍

送孫見田任儀封

綰綬誰年少當時陸浚儀政閑更雀靜春到驛
梅知別思知秦洧遙心託具茨况聞潁水上故
有鳳凰枝

和殷無美感懷

比覺歲時易轉于魚鳥親可憐爲客老何似有
官貧東閣梅如我西風鴈欲賓聊將試舟楫話
與未歸人

隴水風磨劔金城雪叩弦書生懷主辱立馬贈
君鞭荒燒餘千里螟蠶尚兩川左賢曾否遁忍
問太湖田

軍書若鞅掌轉憶習家池何地無風雨登壇亦
鼓旗夢酣楊柳月酒醒杏花時樽俎功名在春
光幸可私

送友人之蜀

思君何日下三巴錦水春風不念家遮莫劔南

楊柳盡一枝煩寄刺桐花

孫烈婦

生當共舖糜死復共誰之不改糟糠腸與吾死
者知

郎不爲儂死儂自爲郎死芙蓉爲誰枯髮鬢滴
秋水

三年綉羅衾鴛鴦未成眼魂魄倘有知留與妾
舒卷

妾許黃泉誓難使茲言負鬼唱白頭吟待妾亦

已久

漆燈青熒熒土花碧萋萋夜臺日月沉兩髦去
何其

東歸至通州別季良

惻惻出東郭悠悠臨遠道吸吸風舉衣澁澁沙
覆草豈無親知觴可緩憂心擣征馬躑躅嘶對
此慘不飽欲別再三顧腸結語言少與子皆壯
年荏苒忽半老况我白髮親愁疾切自保

聚散紛不常忽若雲舒卷豈不見故壑出岫夫

巴遠曖曖空中暉柰此獨行蹇竭將百口歸誰
與暖老眼賴子相將護彼此聊自遣乍爲伐寒
暄久當習洗腆願言共携手松竹幸未剪
初走燕趙郊騰塵闔余睫幸我骨肉諧漸且囂
臭帖明發出都門忽與惡况接沙磧紛回薄昏
風晝相攝驛古鴉巢空渾流歎徒涉差池帆影
東衡宇返故業東南亦得朋但恨無子轍睽茲
于役人誰不苦切切

靡靡客行邁憂緒錯如織乍經離別悲彌覺兄
弟力余姊健婦人將事勝余百執爨或執羈分
任豈不適一朝化陳人視子情倍戚雖獲同肺
腸尚苦薄羽翼風雨原花青靈其駐魂魄鬼猶
顧急難吾言詎容食

東歸別諸友

二月楊柳毳莽莽沙相蒙造次褰車帷遇我意
所同持盃候道傍欲緩驪車東人生易偶合豈
此樽酒窮慷慨別君去瀟灑從歸鴻日暮烟迷
離點點江水空解衫倚風檻撩索推雨蓬乃知

細山先生集 卷之三
黃河水不如杯酒濃行矣勿復道歸歟樂吳儂
守風

久厭京塵惡塵途故許長風吹榆莢老沙罨柳
稊黃沓浪襄官渡連雲落大荒臨淄剛一水何
事日相望

途次雜詠

中夜雨汨汨朝宿草頭鮮女兒學鶯雛試上桑
樹顛

四顧沙漫漫維舟青草步月出聞鷄鳴人家在

深樹

朝來楊柳青楊柳始破眼早不照別離空將樹
枝撚

積歷瘦馬行空原餓鴟叫寥寥壯夫心悠悠往
來道

感懷

簪筆虛丹甌趨朝沒紫宸官猶慚退食吾感易
呈身桃李無成徑菁莪漸可薪忍令明盛世東
海有波臣

層雲迷鴈渡暗雨入船聲愁夢不可贈人言虛
自驚獨行常問路欲隱恨無名端爲文章悞予
今老未畊

非無長者客相與古人期嬾未衣冠狎名將造
化疑桑麻兄弟在鴻鴈稻梁私吾道貧如此思
君詎可詒

不記遠遊歲但驚梅柳踈春陽行暮矣吾黨賦
歸歟久已恬羅雀何當復羨魚由來北闕夢祇
爲古人書

九宇衣裳治千闕草木兵罪言聊自語任隱爲
人榮飲啄皆君父行藏畏友生老農藜藿在忍
道主憂輕

南旺

東西流水界平沙半憶長安半念家綠盡槐南
渾不覺藥欄紅老石榴花

過留侯祠

祖龍布毒燄六社墟爲烟手操報秦椎乃此弱
少季一擊不中去東海黃金散盡舌尚存而今

悔盡少年心行授嶧陽老子兵終扶赤帝噓炎
精以漢報韓心自盟杯底龍蛇楚漢剖箸前縱
橫六國走功成持我黃石書以問赤松當是否
赤松黃石不可知豈其同茹商山芝未央鍾室
烹壯士公方雲臥留之湄生前不戀侯萬戶身
後寧貪一坏土神仙不死俠骨香月冷波清自
今古

漂母祠

寂寞王孫路名由一飯揚悠悠男子足未省報

恩場

憶昔

五年去冉冉聚散此邗溝半非別離侶翻甚別
離愁

戲成

南兒使快船北兒使快馬誰裹千日糧窮彼四
天下

寄家信

且暮郵筒便北來音尚踈愁多滋畏卜語盡強

裁書醉自逢人足花猶此月餘寄聲天上客松
竹故吾廬

瀘水鄒座師以詩寵別賦此寄荅

丈夫寥落心所重同風期古人千秋契亦以一
日知鄙也挾策來賓筵厠威儀郁郁桃李花寧
與春風私所幸侍君子苹蒿樂吾饑君子冰玉
心古道勤自持顧獨鑿愚鈍結交衷不疑相與
共臭味至或分毀譏聚散夫何常忽忽與君辭
歎息吾道東欲贈無將離流言任丹青兩心要

不移人生若雲流動且經年睽不慮改毛髮但
留施目眉殷勤服矩誨行藏倍驅馳願言愛玉
體時哉勗光輝

雨中過陳仲醇遂將之至舟中話兩日夜
各賦志喜

五年長安共醒醉素衣飽着長安膩疑將面目
見故人猶喜故人不吾避羨子歷陸黃鬚青而
我兩眼俱添紋不如意事將訴君與君拍手談
如雲爾目不閱公車牘爾自不領大庖肉微吟

痛飲得自然心中無事妨耕讀君不見國門有
棘不可斯維雉有羅鴻羅之少年行且其伏雌
苦哀老子何能爲熟與君家共餽糜如何對酒
能不思但念人生孰朝暮往日吾曹半非故山
陽不盡笛中愁散作蒿丘草頭露何不瞥從陳
先生春月春波樂鷗鷺今雨續舊雨烟波浩茫
茫推篷看北斗宛在湖中央蟬連緩語將子去
扁舟隨意高雲涼弟兄會合良有數巴山話雨
莫相忘

雨舟中同仲立仲醇話舊兼讀二子詩湯

賦

敢疑肝膽變茲事有將無誰分人司馬其爲鬼
董狐惜誓松筠老追歡歲月徂較量醒醉裏端
不負吾徒

泛月園池同長孺仲醇作

盤槐下夕陽樹影照中黃片月含羣動虛舟觸
晚涼烟踈浮竹翠水靜汎荷香三更如雨露猶
喜未爲霜

宛轉芙蓉月溶溶
傍我移遊魚擁虛沫
烏鵲選深枝
波影蕩舟白
星輝入戶疑相持
一樽酒明日夜何其

喜長孺仲醇至

東歸游子月當蠶
思入涼風更不堪
人在各天心自遠
燈青深夜話初酣
芙蓉池上秋千頃
竹篠齋頭雨一龕
轉憶長安蕭瑟甚
幾回搔首賦江南

仲醇病起

依然松火半扉紅
何似維摩丈室空
渴有五更垂葉露
涼當七月入林風
豈無榻夢留知己
故遣詩魔病乃公
好自茂陵消息在
五茸秋雨露濛濛

秋水同仲醇賦

江介紅蘭亞水枝
江流浩渺正堪悲
霜風半白蒹葭浦
日月雙含雁鷺池
牛渚飛星翻浪夜
瀟湘微雨上潮時
戎戎浦嶼漁村外
何地扁舟不可期

河影高懸天井東微波瑟瑟洞庭風烟橫雙鳥
寒塘外雨亂千帆秋色中八月濤聲催落木五
湖霜氣醉青楓夕陽無際滄江遠極目蒼茫一
暮鴻

秋聲同仲醇賦

夜靜空齋露氣清蕭然天地一秋聲蘆花簌簌
鴈初至榕葉蘇蘇蟬亂鳴迢遞雙砧懸朔漢參
差片笛滿江城年來意漸闕搖落風雨重陽白
髮生

高城河漢萬家秋蕭蕭風狂百草頭忽驟花鈴
驚鳥雀自敲玉馬雜笙篴雨收衆籟歸虛壑月
引涼颼度遠樓正是停闌無賴甚滿堂蟋蟀使
人愁

碩寬堂詩爲黃葵陽座師賦

彼美碧山下悠然天一方春風來燕燕夜月間
烏烏草閣殘書擁花塲半俸租秋園蝴蝶老夢
覺始爲吾

少有足高隱偶然成臥游少年勞具錦老我已

菟裘灌木城陰暮芙蓉塘上秋浮雲闌檻外別
是一重愁

豈無憂國淚瀟灑到漁樵局外看誰是壺中且
自騎菊青吳市酒楓暗浙江潮初狎沙鷗伴安
車未許招

自嘆

不關行路客苦費篋中書人競營巢窟吾能保
蠹魚燈明黃葉裏月照白頭初天地如窮我衡
門尚有餘

懷仲醇

一片芙蓉水剛容二子舟意中人遠近明月夜
窓頭

計偕別長孺仲醇

結旆蕭蕭事遠遊沙湖潮上荻花秋征帆日落
長江外送客鍾聞野渡頭一夜弟兄吳市酒幾
回風雪剡溪舟緇塵古道渾如許珍重初衣問
白鷗

臨岐立馬太逡巡共折梅花贈早春未必文章

能重我不甘嘔笑強供人蒼蒼雪凍關河月薄
薄霜棲野戍塵海上暮雲曾入夢秋風非是憶
江蓴

烏啼城樹夜中央別客如雲意短長去去未知
吾道是勞勞已覺此生忙苦寒月似長安白破
臘花開故國香但有兩生相勞慰肯從風雨問
行藏

游虎丘有待不至

昔日讀書處蘿關封至今
法迹山風雨變半塢竹
茶深新沐澗中影閒行石上心無人解相語漠
漠釣磯陰

別親友

遠道偶然發賓朋已在門將誰共裘馬代我治
琴樽爲道非貧仕憂時敢罪言杯前畏途始語
盡此黃昏

丹陽走陸道

固自別非遠易令老者傷月今帆上白雪又馬
頭黃苦竹漁樵市枯蘆鳧鴈塘人生歎于役僕

僕過丹陽

陂陀岸容改造次客裝單隔浦看檣樹披裘試
馬鞍苦霧年年白重雲習習寒記君臘酒熟吾
亦醉邯鄲

曾酒不成醉旅更聽乍長首途逢雨雪中夜攬
衣裳人語車鈴動鼠啼燈火黃郵程纔足下吾
意已茫茫

濠上

灑然古人心落落山水餘濠水不可梁徘徊濠

上魚

彭城

百里流澌擁雪來亂山千點對啣杯村中醉擊
枌榆鼓寂寂花飛戲馬臺

關橋

拂拭頭上霜深林不辭罰聊與關橋人共此關
橋月

嶧山

海外來浮石空中自累丸桐霜清古寺杏雨繡

續山先生集 卷之三
深壇曾望暮烟直秦封白日寒愁看茅店火隱
隱近征鞍

樹頭霜花

片野雪初白千林風乍微鬢鬆踈舊竹颯香寄
征衣草木開天地春秋占是非廣州三月路記
得柳依依

寓極樂寺

灣灣綠水帶城陰白日青蓮雙樹林萬疊雲山
千里夢六時鐘磬五更心寒燈貝葉翻香燼春

日簷花坐語禽隨意竹床葵菜好經簾不捲畫
堂深

寓甕山

山圍平楚樹周遭迢遞河丘界遠臯蹴蹴春冰
浮草色茫茫日暮起松濤烟明碧瓦幡花落野
簇紅雲睥睨高十載空悲在朝市一泓湖水湛
征袍

游普通庵

陰岑結巖扉蘿關掩深築愛此森沉光餘清散

疎竹石裂瀦回潭潭流自成曲亂石縱橫梁時
倚老樹腹冰乳鳴鏗寒鱗互驚蹙谷外天茫
茫稀微寺烟綠有酒不盈樽清風坐來穆空谷
何自聲正與吾耳逐溪頭浣花兒其上喧採牧
和荅良有以何必豕與鹿心將廣視閔境以幽
賞獨今游非昔游吾生詎爲足

夜踏青龍橋

散步逐流月月流溪滿門薄暈生纖妍中天澹
孤痕殷殷犬聲裡往往見墟村夜氣清微鍾烟
華簪陵屯轉歷燈火盡平橋坐言言忽見招搖
星澹蕩落酒樽今夜一何遽嘆息休山樊

十三日夜步月至妙應寺登毘盧閣

憶昨風花天何意得今夕有月且復醉暇計今
與昔相將涉虛臺游氛四垂闕市里渺浮浮湖
山靜歷歷亦有松檜枝團影蕩石壁如彼河漢
間疎雲淡相織童子初試燈試燈受華色辰物
洵明茂膏火若爲力歸掩丈室關宛此一庭白
獨坐光悄然樹末風策策

再游望湖亭

精籃絢殊采過之若有亡循坐湖上亭欲去神
徬徨以彼一掬水而具虛空量埃風暗如霧受
之甘且涼山氛鼓澤腹施施風旗揚鱸魚負水
洑豈必河之魴去此一春秋照我鬚髮黃影影
不可停喟然歌滄浪

百花朝詩

階前樹色感朝陽養得新條婀娜長但願風光
似今日逐回花煖少年場

晴烟膏露若爲容躑躅香苞望曉紅莫怨五更
風色惡開花原是落花風

漸次春深笋甲肥輕調涼煖護紅衣君看城外
蘇蘇柳禁得楊花待汝飛

溶漾天絲弱不禁等閑飛綰百花心輕紅輕素
渾無主寂寂春堤又綠沉

欲艷嬌陽不自持江南未肯報春遲兒郎莫負
桃花呪快馬看花十二時

鶯鶯燕燕爲誰來語入深庭百尺臺日暮鞦韆

風蕩影隔牆桃李一時開

弇園春曉

稀稠紅翠百花陰黃鳥朝喧日滿林疊疊春山
遮不盡斷腸桃李隔橋深

淮雲雪霽

古寺垂垂閣凍雲月痕如水雪痕分朝來松色
青於洗留得梅花尚似君

太湖

蕭然吾意在滄浪亂水如天不可量千片曉灘
千片月蘆花白似夜來霜

石湖

四面平湖生晚烟山頭草色避雲鮮竹堂寺裏
逢僧話竹老如人莫問年

桃花塢

窈窕春深漲紅雨窮溪自得桃花塢塢中女郎
嬌浣花頭上花飛鷓鴣舞

臯橋看花贈花主人

憇此嘉樹下謁將花主人主人白鬚麋策杖延

嘉賓引之面場坐繞圍一再巡紛濃靜沃沃葱
楚青藜藜蒔插苟有道膏雨相依因頃畝無術
阡種植手可均晨風輓轡響流水畦自勻春花
宛容與秋實垂輪困剖其飽孩孫餘可施比隣
剪韭炊黃梁榎杞羹紫芹家貧百不有未敢言
花貧

北上呂城阻壩別親

蘇蘇寒雨滴平川共話行期笑屢遷宿草故含
河畔色新炊半見客中烟隔江鴻雁如兄弟明
月天涯是去年匹馬夕陽綠底事梅花零落野
塘邊

落日飢鷗下練塘回回見此欲沾裳朝來客作
三山夢喚破鷄鳴萬里裝馬上裊袍先試雪日
中茅店尚含霜擬將意氣輕飄泊腸斷江南柳
色黃

楓林紅葉已堪悲况復楓殘葉落時澹澹曉星
踈遠步漫漫野火入空枝溪流捲雪歸江急海
日催春度柳遲爲客但拚兒女醉深房臘酒更

賄誰

登大觀樓

長江東繞甕城流
北走濤聲入郡樓
暮雨出山沙影現
落潮歸海浪痕留
愁看夕鳥投遙岸
曾此戈船擁上游
無限壯心銷欲盡
一年頭白兩瓜洲

官驛

故人書問渡江無
寂寞官齋據槁梧
千里濕雲遮去馬
一庭青霰對啼烏
譙城夜柝寒猶禁
漁市朝喧凍可蘇
臘後淮徐新草色
好將吾夢入菰蒲

由峴山涉九華山頂初欲建寺

漸看飛鳥近回馬
峴峯灣澗積氣遠
成市曲江皆面山
天平落日曠風起
亂雲班相彼高原
盡禪那好置關

雨中渡江

見此茫茫黯欲愁
一天涼雨更如秋
水流南北分官渡
山影浮沉亂客舟
瓜步夜潮風滿樹
蘭

陵燈火月當樓獨吟澤畔來時路濕盡江籬未
肯休

渡黃河

客思如流急河聲帶雨渾滔滔今古恨淡淡夕
陽痕壯甚呂梁水高于雲夢村孤舟去飄忽倚
棹寂無言

喜見春帆色遙遙落下邳山清風定後日照浪
高時伐鼓空堤動行人細柳遲乾坤河廣在浩
蕩渡何其

渡易水歌

易水春激激白沙鬱和濛我馬蹶脚慘不進腰
間劔吼雙雌雄憶昔荆卿從此去送客如烟不
回顧大風立浪吹向人人面稜稜髮爲怒當時
漸離擊筑聲正悲燕丹跪捧金屈卮手提將軍
鬪髑去血飲七首紅絲絲可憐秦庭浪一擲探
鉛更笑盲公癡市中酒徒但醉死在我歌泣空
相持艱難壯士兩得意性命真可鴻毛遺今人
報恩輕一飯千金然諾等閑論面前嘖笑搃不

真對面青黃復何恨世平俠氣都耗磨里中童子唾荆軻如聞鬼泣易水上珍重教公莫渡河

懷古

東朝開明堂郡牧紛走趨力士提沸鼎烹乃阿大夫衆口噴如流瞪目不敢吁卽墨負謗篋金璽耀路衢伯王用威福寧復循區區弓膠附昔幹豈必合罅踈失時不足貴智者笑淳于

過東阿

廣川治春秋三月不窺園讀書味其醇雅志非飽溫抱策對公車天子爲臨軒赫然賜第一齊

風變沄沄際合豈不竒終枉膠東藩弟子笑其愚減死爲囚髡腹背不相喻咳唾寧餘恩樸學縱逢時于世難久尊况復千載下嚶嚶誦遺言

過平原

遺書始出壁漢代重明經安車而蒲輪枉聘里先生一代稟章句帝耳知姓名齊詩襲毛公匡鼎猶遺稱憶昔稷下士談天恣縱橫爲膏自離咎玉石同灰坑賤極反徵貴視此道傍瑩安知璞中玉不爲璜與珩

毛生墓

新山先生集 卷之二 三十四
羸羸壯士髮黯黯賓朋淚瀟瀟北風起易水從
此逝一去不復還去將復焉冀決策寸七首笑
國若兒戲當其和歌時意氣太橫厲士窮迫知
已崖然表其異帷帳羅美人無乃中貪餌一旦
被驅使臨窅不得避亦知成事艱生死殉所爲
知已良獨難受知洵不易 渡易水

送喜恒齋歸

問君何事苦思歸是處兒童競挽衣昨夜杏花
新着雨藥欄點點竹孫肥

春日山游訪重光不遇

谷轉溪彌靜寂寂太古顏微陽下林木片陰含
遠山野寺類墟舍獨掩禪那關不見山阿人細
草春窓班凝塵湛未掃隱几心孔閑如聞蘇門
嘯杳藹樵牧間手把青松枝沉吟不能還

我友黃叔度汪洋若秋水三子相唱喁德隣空
伊邇耕耦亦自佳述作况有以樂饑何洋洋敷
詞自疊疊好鳥相索求嬰鳴得其侶翳被幽谷
中實托惟喬始爰居來東郊飛翔失爰止對此

鍾鼓懸嘆息以營累得失各有齊誰能洞玄理
秋夜感懷

三十知非早欣從馬少游還虞欵段馬時觸貴
人騶燕市五湖客薊門一葉秋相看酒徒盡無
地擲吳鈞

蟋蟀破殘夢驚蟬搖午陰漸知游者趣不似坐
來深苦樂妻孥面行藏書卷心又生憂國恨且
理竹中琴

送許太初游薊門赴李大將軍約

冀門東風春草蘇轅門森張龍虎游門外稽首
名王酋黃羊野馬紛肉流窮廬毳幕相望稠軍
府饗士斲肥牛賭勒部伍譏防周河魁三百賁
獲儔就中健者李小侯侯家父兄盡貂貍讓汝
走馬開強彊前年寧州昨高麗赤手血搏生骷
髏襴褸經年綉浴鐵歸朝未脫銀兜鍪論功匆
匆苦不暇且領百騎當臺頭臺頭哨騎臥沙地
軍中蹴鞠春塲戲隴西將軍射虎歸長安故人
抱琴至投人十指流泉鳴肘後杏田那用耕橐

韃空懸紈袴賤傲骨敢與公侯爭帳前歌舞雜
胡語酒後鼓缶猶秦聲千峰無烟夜柝靜簷花
細雨壚頭情

春暮偕劉博士沈吏部王舍人飯韋公莊
一路碧萋萋遊人宛轉迷城當片野直風定梵
音齊紅藥春分圃青蔬雨到畦江南真在眼頭
上子規啼

分得公餘日壺觴選勝施薄來嘉樹下坐指碧
雲滋吏散竹深處馬嘶花落時城陰搖暮柳心
感隔年期

觀柰花

翠葢葳蕤結香苞裊娜懸霞含穠李艷露濯海
棠鮮入眼花三五停車酒十千蒲萄如可架錦
袖曉風前

歸飯摩訶庵贈無弦非幻二上人

客到驚僧定始知堦草深遠山清晝榻空塔下
層陰坐對無言塵床橫自語琴勸君聊此住門
外正車音

蘿長看成幄吾來信有年花前當茗客鍾後乞
齋緣風雨芭蕉紙晨昏栢子禪幽居殊自好意
老倦游邊

送殷無美南還

北門雪苦風馮馮黃河逆流催斷冰余將放棹
闔閭城君亦南遷歸秣陵秣陵葱葱鬱紅霧十
里荷花萬家樹花沾六代樓臺雲樹隱八公鷄
犬路君行正直揚子湖月明夜半秦淮渡臨風
且聽莫愁歌南還莫擬長沙賦憶昔火照甘泉

紅軍書絡繹煩乃公手磨盾鼻奏方畧西海雨
散單于空臣功不足論息壤盟在彼臣罪伊何
哉狂則何所徙模糊對簿井中語季孟之間待
吾子天下自貴健少年嗚呼世事皆如此白雲
滿舍啼鳥頻君今始識爲官貧窓前海色淨如
洗夢裡長安車馬塵

送瀛嶼兄歸陽羨

纔道還家好君家更可思雨青垂釣石涼入弄
鶯池脉脉燕無語迢迢山若眉殷勤贈芍藥只

是恨將離

送表見陽先生歸水竹居

五月槐耳長繫馬郎官門槐花綠可染髻然思
故園故園秋風捲飛藿池水深深竹葉落寒霜
曉繡芙蓉痕虛堂夜走蛟龍籜浮紅蟻面汎株
梗清淺漁梁帶郭素雙螯斗酒百不無手把黃
花招酒徒藏闈賭韻燭未午更與袒跣爭梟盧
簷頭聊蕭戛寒玉片月正墮琉璃壺桐江男子
負釣出長安舍人當關呼登高浮雲忽東去使

我頓憶尊與鱸夕陽一片葭莖外小艇已過桃
花湖去住真無心君子久于役兒能讀父書父
難對兒客渭陰數畝秋雨肥比子素封貧亦得
平生嶽崎歷落心君其問諸江水濱錢塘潮來
客欲渡只恐此君能笑人

送馮宗伯給假歸省

倦客思歸沐君恩時與寧依然問寢夜彷彿
直廬星松菊元吾里冠簪儼在廷平生看事業
拂拭舊傳經

不測深宮裏，還如前席時。賜金高馬耳，擁傳入
臨淄。黼辰羨墻近，松筠雨露私。在公雖夙退，家
食敢逶迤。

城門車馬客，太息大夫賢。獨出相如淚，徬徨古
道邊。海浮無棣白，月到穆陵弦。望望東歸路，君
歸在鴈前。

春日同叔達元任季良之西山觀杏花

細雨過郊原，沙汀麥隴喧。風絲蕩湖白，日氣入
花渾。乍煖燕兒壘，先迷蛺蝶園。醉餘爭樹捷，更

問夜沽村

香塵元不染，松竹蔭餘清。流水桃花飯，空溝木
葉聲。杖底調魚熟，松間坐鼠輕。禪棲如可借，頭
白耐逢迎。

游盤山

塞北山河百二重，太行雲氣入提封。泉爭亂壑
時縈馬，谷响虛巖半是松。紫邏烟花當九月，青
天雷雨入雙龍。朝來杖策中盤寺，指點經行第
幾峯。

新山先生集 卷之三
孤筇短笠乍低昂翠壁丹楓引興長片石倒懸
流水路斷崖剛掩薜蘿房諸天影裏沉西界斜
月林中見上方繞盡寒空不知路冥冥鍾磬遠
相將

本將丘壑問山僧一望蒼然壯志增日落三河
烟瑟瑟秋高萬堞氣峻峻參差遠磧遮雲斷縹
渺孤鴻出塞層長老自看無戰伐漁陽棗栗廿
年登

樵徑蒼封不厭幽隔溪鳴鳥若相求盤中天地
透迤見石上風雲慘澹留紅葉亂流如谷轉碧
峯如浪抱林稠采山釣水真堪老辛苦驅車入
薊州

夜窓聞鴈

竹樹紛紛落燈清鴈過時亂群高不下孤影去
如疑紅葉無消息蘆花記別離風中空結陣陣
斷不禁吹

放歌

月朔開明堂頒瑞朝諸侯諸侯各有貢南金竹

箭珊瑚鈎天子臨軒賜顏色片語朝入暮見收
白日緋桃映簪笏青天紫燕驕驍就中衆推
廣川子十年閉戶窮春秋袖中有策天人三片
語可奪鄒生談走馬銅龍歟不下梅花未落歸
江南耳聞往者求士急賢者巖居畏徵辟爲囚
爲虜寧暇論場藿場苗未云恤人心不同此道
古三尺兒童賤草土肅肅群飛急暮燈翩翩落
羽投一弩自來筆硯搃不靈天下衣冠本無主
誰或尼者臧倉乎我則無心爾何苦造化酷忌
人肯使心意足莫以玉笑石石亦不碌碌生兒
狔犢還所如頭白文章笑刺促君不見叔敖之
子行負薪優孟抵掌哀其貧又不見張公子休
休裘馬新豐市人生百無不可爲但莫少年輕
授書父書如山不可讀讀竟以此將焉如容足
乾坤半無地曾連蹈海不足異只今海水平于
杯如淫風雨人間世

醉歌

燈清月白河倒懸東風吹綠醕丘天我將拔劍

新山先生集 卷之三
三十一
砍地出酒泉以之洗耳高歌眠直須小臥三千
年牀頭闔蟻穰穰然徐看堯桀是非定撫掌一
笑開心顏心顏鬱不開明日失今日夢中蝴蝶
黃霜後柘枝白顧此喟然梁甫吟出門語暗瞿
塘深亦有兔且施中林果否公侯求腹心黃口
從大爵嗷嗷困蓬葆乳鳩化爲鷹肉食贖常飽
人飽人饑人自知我枯我苑非我爲英雄有恨
天亦老行與杜康斟酌之壁間詩書不足守次
第將之貫美酒意氣難排兩頰紅客來沃以醇

五斗

棄婦歎

終風夜吼天倉皇蟲啼葉落朝雨霜匆匆遣妾
出門走一步一回空斷腸始知恩愛不可倚宛
轉君前脫雙珥君心婉戀妾自知道路或將他
意擬可憐薜蘿春路青可憐桃李春風死欲去
復還前致辭生死一言君聽之門前柳葉暗兩
兩鳥作窠鳥無窠尚可楊柳枯柰何朱門公子
好身手大堤女兒顏色都伊優樽席百事有君

其幸保千金軀主人漸應識辛苦牛芻馬粟今
有無纂纂棗實身所種慎勿造次移根株眼前
痛哭尚如此去後豈惜言區區女蘿枯槁絲未
斷傾心君掌妾自愚出門沙浩浩躑躅當路岐
道逢饑寒兒自名爲伯竒履霜以足非所辭事
父無狀兒當笞顧我復我終父慈感此愴然雙
淚迸人前未忍言薄命閤挑錦字不成梭背燈
自拂芙蓉鏡鏡面照妾背照君照君不見心紛
紜天上明星地上看不信生無見君面

出都門五首

一葉輕辭樹飄零尚畏風世情如燭轉市語故
雷河去去雉膏薄勞勞魚網空君看車馬客貴
盛且難工

自有花成市其如棘作圍我行非好遯天道或
遲歸僕馬欺書卷兒童問褐衣翩翩少年社老
忽羨輕肥

何期逢掖子出處遮關人雖際詩書厄欣無井
臼貧蛾眉能自舊鳩眼若爲新意外寬羅網君

應念老臣

言念無衣賦誰居有道名是非分半載月旦未
全輕苦辨人前失初心夢裏清云何如砥道寵
亦使予驚

人我欣相避徒行亦自前漸知爲客易何以受
君憐野氣籠天白江聲駕雨傳馳驅不可說脉
脉杏花邊

雨中徐州道

鄉山看在眼愁向暮山生驛舍清明雨人烟芒
碭城花冥流水靜雲起大河平一路茫茫白歸
心亂旅程

浩蕩雨成澤溟濛雲是山沿湖草自綠如我鬢
初斑匹馬花間沒空潮月上還逢人皆道路幾
得此生閑

理頭見白髮

自循頭上白未合此年中縱得千回老能堪幾
信風春將隨髮化愁返盼途窮旦旦催明發憐
花倍晚紅

續山先生集 卷之三
途中連夢亡友徐長孺

以君明靈質神理綿若存况余欵欵心生死義
所敦生猶隔千里死冥一息魂魂絲弱悠悠何
由識遠路白袷青絲鞭恍惚寺前遇領巾掩半
面顏色慘如霧抱子哭不休莫以藥石誤心知
陳死人猶驚瘦何故寂寞不我酬手指庭前樹
呀然枕席聲淡月黯照戶開門風湯湯草上不

棲露

緱山先生集卷之三

