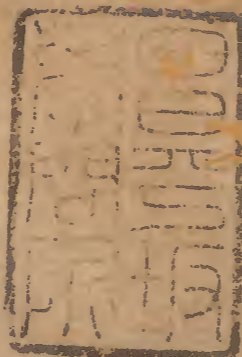


仁平二年 正月

目次記

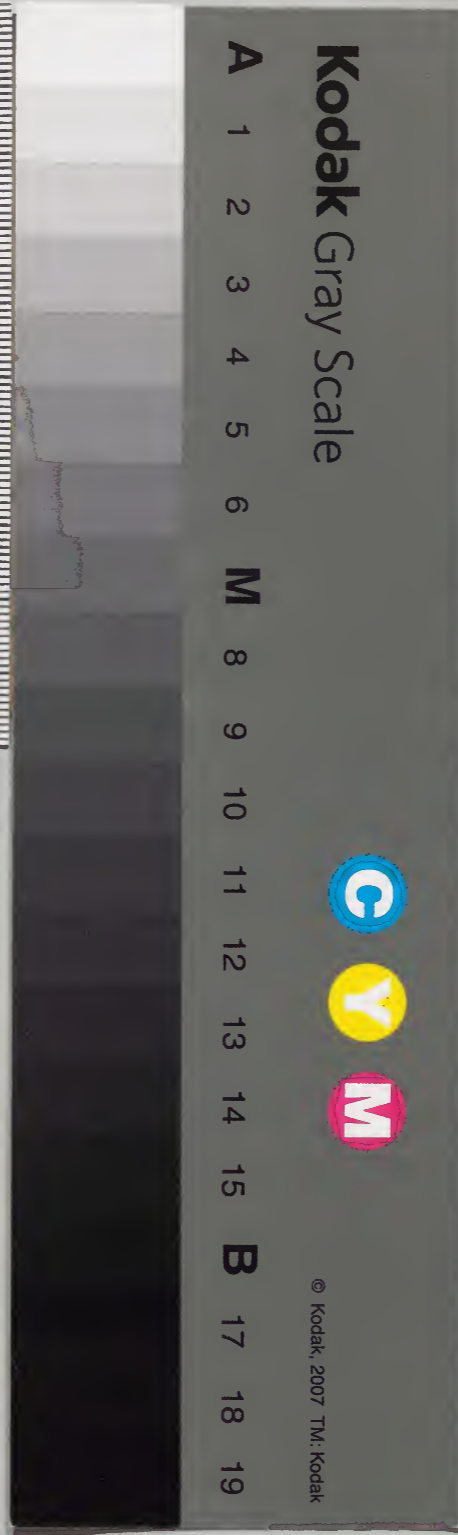
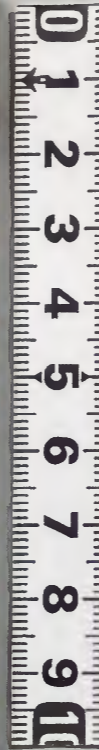


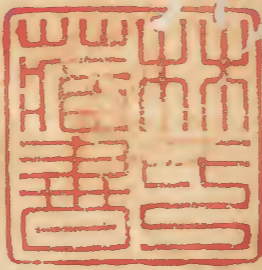
四拾七

狗十一

内閣文庫	
番號	和 15912
冊數	220(47)
函號	160 153

内閣文庫	
一六〇函	一五九一二號
一六架	三二〇冊
	和書類





中門南節

未渡東三條家司日向守有成朝臣

率侍所司皇后宮大屬貞宗五位年

禎知家夏大江久兼着彼所先例兼

侍所司而年禎一人掌行之多私

用其為饗無益云々仍為令加檢

察所老副也久兼

不

仁平二年

正月小

十一日 丁未

来女二日可被立公卿勅使廿一日

散斎不可發音樂仍大饗延引今日

召陰陽頭軍家朝臣 衣冠 令改勘日

兩 家司皇后宮大進賴方 冠衣

傳覽 余亭 見了返給

今日差分遠明 家司五位 重範 職五位 定隆

有忠 已上六位 告廻廿六日可行大

饗已刻以前可被来之由於大中綱

言叅議 行向各衣冠 送書狀偷告丹大

臣少綱言外記外 史生召使外記

使部仰大外記師業催之并 非叅議

下 史官史生宮 官使部仰左大史

師經催し

擇申可被行大饗日

今月廿六日 壬戌

廿七日 亥

仁平二年正月十一日陰陽頭賀茂

朝臣憲榮

十五日 亥 入夜始大饗裝束依日

次宜也行定親隆朝臣已下衣冠 或

袴 女 參會敦任專行其宴老分雜色

道々細工亦令拂拭板敷大舍人助

源雅高行其宴

十九日 卯 為大饗宴無障難奉幣六

社 八幡賀茂春日日吉 於六箇寺 與

寺法性寺法成寺至寺 轉讀觀音

清水寺行願寺

經 廿七日 晴

廿四日 申 晴 今日少納言并已下來習明後日大

饗禮未刻許中紉言公能忠基二位

中將兼長叅議教長資信

左大弁也
上直衣

來弔

冠直衣青鈿奴

出居寢殿諸卿

同禪閣御南廂東二間簾中余在

南廂東三間

簾外

卿亦在母屋于時

御簾懸

屏風未立座未敷筵悉

敷之及申刻少內言

隆朝臣右少

弁資長

他少紉言
不來

列立庭中拜

訖少紉言弁昇自透渡殿西階居寢

殿西廂筵上外記史昇西北廊西面

小階居同廊筵上右少弁資長台史

生其儀如大饗日但無尊者史生列

立庭中再拜槁居中鳴舞人樂人

己上
乘船
飾奏樂
春庭
叅進
攻取舍
人棹舟

如大饗儀近方懸一敷鼓奏石歲樂

舞人三人

一人今日
不叅

右奏地久舞人

二人二人今日次奏長慶子退出今日

不察次少納言并外記史降立一

揖退入諸卿退出其後百雜役諸大

夫衣冠教諭作法并出入間習礼夏

雖見舊記未詳其儀且廻愚案且与

諸卿議定所行也入夜拓頭并朝隆

朝臣奏明後日可行大饗之由勘先

列奏由不見日記而非式日行大饗

之時可奏由見江次第夏既有理仍

所奏同也

廿五日 辛酉

申刻許堂上裝束了皇后江行

立臺盤并備饗膳地下幄幔亦柱

皆立之入夜余鳥帽持裝束抄出一

卷檢察所々裝束有一兩訛謬即被

直之比間内府鳥帽叅議教長布衣

未見裝設之內府相公退歸先例
當日早且弁備饗膳而依恐日暮今
日弁備今日欵令折油罩而禪閣仰
日朱器初度也凶會日可有其悼明
日可令折者余從其會今夜上
祈理所移上官座北渡殿

亥刻許高湯院臨幸為覽明日儀也

廿六日壬戌天晴風和今日於東三條

再行大饗朱器初度伐日也而勘先例故

京極殿朱器初度大饗兼保三年正月十九日

伐日行之今用彼例平且散位高階

赤羹朝臣正四位下夜冠來折油草

四角有齎口具辰刻許折了退出赤羹

見饗饌篇辰刻許折了退出禪閣作杖病

年來有所勞籠居而依禪閣作杖病

也所參早且悵幄引帳依恐霜霑夜前

辰四刻裝束了折下藝里又表袴全

銅鈎 紫檀地鸚鵡唐草 綠螺鈿有伏輪瑠

理柄禪閣賜備黃孔雀紫淡手緒禪閣賜笏甚美兼光年法
皇賜之不着半臂步衣

參禪閣御前湊史出寢殿先是女房出袖吊出

後置鯉於五作于時上達部以下未

所西棚

未地下大夫多來會及已二刻禪閣

出御寢殿南廂東第二間簾中此間

余座親王座上頭北右兵衛督忠雅

新宰相中將師長來着弁少紵言座

南上二位中將兼長在被物所作親

隆朝臣合掌客使即散位師國朝臣

前少紵言出自西方自南簀子東進

從四位上北面余作曰右大殿門

居南階西間仁詣天上達部皆毛及志鈴比多由

令申子師國朝臣徵音称唯左廻退

歸於西門外騎馬馬鞍余給之倭鞍

飼置移及置倭鞍及舊記無所見而

尋近例皆用倭鞍云々今從之

馬向方大臣六條鳥丸弟使至彼立中內

人經傘俱一大綱言來後違之而
相依病不可來之由先日有其傘仍
不待戶部來須臾民部師言宋輔大綱
監違

來經外記史座南箕子居弁少綱言

座南端于時掌客使未來違使催促

已三刻許掌客使在迺中將成雅朝

臣正四來即召任之成雅朝臣進候初

所師團朝臣余仰日內大殿門仁詣

上達部皆毛乃志給此多由令申

子成雅朝臣徵音稱唯在廻退師團

官座南箕子成雅降自透渡殿西階

舊記不詳其後兩人所為未知何是

定有存歟探成雅朝臣上臈也須

向右府而右右大臣兼右大將成雅

朝臣上臈也須向乃向府也勅先例

者同官有其悼乃向府也勅先例

上臈掌客使向大臈宛既有例

於西門外馬騎馬同有馳向內大臣

三條西洞院弟使至彼家立中門使

只今其續儀小具之氣也公能昂

近成雅朝臣屏堂為今伏息也

此間權大綱言

宋能

以下來會在并

少綱言座余問戶部

坐^七年七

曰初見

大饗儀是何年哉答曰永保元年故

大宮右大臣於花山院被行大饗愚

翁始見之時年五歲自彼年至今年

七十二年聞者歎其壽考此間甘栗

使未來違使催促師國朝臣歸來居

初所傳左府報曰日來自行勞不能

參向己四刻許藏人

二鷹

皇后權少

進藤憲賴

翹重袍江梅浮文下襲臈木浮文表袴九韜帶

來立西中門家司尾張守親隆朝臣

地下從

違余座後箕子申其粟使參

叅由余仰可令數座令由此間民部

卿以下方并少綱言座之卿亦退入

急所被物取亦地下五位三人數勅

使主人座於弘箱

以長取高簾端置數南第三間南須

仲行賴憲亦
共高院殿

上人賴憲雖
經內表屏殿

不補歲人叙爵
路間蕪折棧

加高坏油外
居一合加考元

日坏油外居舍
加初仕人未跪

箕一人江着退
荷之入門ハ

東西妻逼西敷ハ軍範取東京錦茵
加其上ハ隸西忠取菅園座敷南第
二間南ハ親ハ上座被物所大夫入
自南戶取ハ出自同戶敷ハ
座經箕子着園座ハ北面地下五位二
人下自西中門内方西向妻戶取蕪
甘栗ハ小舍人授ハ蕪四壺ハ二二ハ納一
十六ハ籠ハ上ハ心ハ紬折橫居ハ互高ハ昇自同
坏ハ親ハ憲取ハ之ハ
戶進自上官廊南箕子置中使座前ハ
頭ハ先蕪次甘栗東西相並置ハ次仰
大丈ハホハ箕子置ハ之ハ

後小舍人二人遂行
蕪中栗一人ハ獲一人ハ
外居ハ去ハ栗各取出
去坏ハ立藏人後

親隆朝臣公中使親隆朝臣經上官
廊南箕子下自中門内妻戶ハ待ハ參ハ甘
下戶ハ台ハ之中使昇自固妻戶經上官
也ハ
廊南箕子跪候中使座西箕子余示
可昇之由中使怒昇候置上西端ハ南
居ハ苜ハ余奏曰畏ハ給ハ八奴ハ即二位中
外ハ
將兼長卿取禄ハ濃ハ袴一腰ハ出自被物
取南戶經中使座東跪座前授之ハ先

多執政大臣令人授之但康和三年
雖執政自取其祿粟之若依為任大
臣明年之大饗於仍按笏龙廻歸入
今序令人授之
被物所中使纏纒
櫻出端笏降自西
面階於砌外巽向再拜經泉北出自
中門着背先是於西中門外侍不司
良本康忠元官給御藏十舍人祿二
各六丈絹一疋中使降階之間余起
仕人無祿
座為不變經南簀子復親王坐儲御

復并少紉言座地下五位二人初持
取藕甘栗經寢殿南簀子給立作
所被所役送衛府未冬仍下官司進
立砌下自欄上傳取置西棚上層中
央南北相並先是饌在下地下五位
被敷撤中使主人座北間午二刻
成推朝臣歸來居初所申尊者到來
由諸卿起座列立西中門外在神殿
斬廊南

尊者出宅時持門
外乘東轎客使
前駟五於八人位二
人隨身府生妻長

騎馬在車前迎來在 初幔
車後如常車副四人 外
綱言參議一列 弟一人當
半飼一人仕 申未 初言

公能御息 朱儀公 言弁立其後 第一人當
通冠者 九女將女親 後 言弁 弟二人當
綱言外記史立其 并東上南面尊者

右兵衛佐實定 不能 至門外下車入門當一大綱言北面
連車自三奈坊門

西洞院邊掌卷使 一 揖 下 答 揖 言 二 入 自 中 門 此 間 余 降
馳進入門尊者車

至西門外放牛 牛脊 獨於 自南階西頭 隨身在 初下及及前音
東后立之立 獨於

即至車簾史以上 親 鬚 務 著 皆 懸 下 収 余 皆 入 自 東 幔
列了白卷車簾下 門 渡 對 前 橋 并 寢 殿 吳 石 橋 傍 寢 殿
車入門 此間女御言 弁參外 初 西 進 於 階 下 一 級 奉 當 了 券 傍 寢 殿
託史手於地上之者 傍 初 東 行 立 寢 殿 南 貫 子 東 面 殿 不

過後各起立 當階西開柱南向而立 南下襲未 在 縮

當一大綱言此間楫 外 主人立於大政大臣者立階東
大御言已 上各楫 入自中門

透廊切上長押之 右 以 大臣者先立階西左右內大臣
間立苗幔門外刷衣 橫 政 衛 白 者 先 立 階 東 并 了 渡 立

裳入幔門練行等階 西 記 上 物 四 礼 家 而 內 覽 大 臣 立
者下車之間隨身教有 不 審 仍 勘 先 例 長 條 元 年 左 大 臣

有音入門之後以存 御 堂 立 焉 階 東 御 拜 了 渡 立 西 頭 行
生番各自中門西舍 成 記 己 同 榻 政 開 白 儀 而 康 和 三 年

此初幔 圓來過中右 大 臣 既 異 御 堂 御 時 儀 案 更 情 楨
門 插 不 教 尊者 裴 東 刺 三 既 覽 先 立 階 西 頭 拜 了 渡 立

懸在幔門外幔內 政 閉 白 猶 依 敬 尊 者 時 儀 案 更 情 楨
扈從上達部隨子 外 覽 人 豈 焉 於 橫 取 開 白 哉 於 理 有
者入門徑上達部 好 以 木 趣 洩 達 禪 閣 係 日 康 和 三 年
列末後 女御言 弁前 加立 大 饗 間 余 不 勘 知 先 例 准 依 故 殿 三 年
扈從殿上人前 驅 教 余 先 立 西 頭 拜 了 渡 立 東 頭 其 間

隨身近東皆面見彼殿下有承煩若思誤欵但惟告誤
史已之中門後合今度傳受告依康和三年例何難
有哉予謹內大臣大納言宗輔宗能
大外記師業依重服從此余
不參

公教中納言重通別當九雅通師長

少納言成隆朝臣四經右中并賴

朝臣少納言教宗右少并資長大外

記佐平今年左大史師經五位少外

記中原俊重中原師高權少外記中

原景良左少史三善良康記季廣右

少史中原俊重中原知盛入自西幔

門外立庭中尊者去舍一丈餘此間

乘先例大臣與納言連步不中絕寂

未參議立定之後少納言成隆入幔

門是先例也大臣納言恭議一列少

外記史一列並東上北面當納言並朝臣

史已上立定之後至客俱拜余拜

膝立先左膝是為不落壞中紙扇也先左

宮書勸物託訖余渡立階東頭當桂

坤向而立離本并
立定之時每楫
之二度離列每楫
立每楫退一
之二度北進每楫
下東頭西面內府立階下西頭東面
余楫讓三度內府辭三度內府辭
度辭余內府相並外階先右足內府
西頭先左足退仍並脫當
於下一級不曆面
余直著親王

座上頭此間內府暫
行入自親王座東間西第經右大臣

座後著座余內府外立簀子之後為
本路出自東慢門次宗輔卿楫離列

外自南階西頭每階下楫當於地上自簀子

西行入自南一開經弁座前著與面

座第一圈座尊者著座後次宗能卿

楫離列宗輔卿外立簀子之間離列
後皆效此

升自南階西頭如前自簀子西行入

自南面西一間經母屋西一間自座

与柱之間東行著端座第一圓座法常

自廂東行入身母屋己座間公教公

能忠雅經宗輔師長著與座其路同宗輔卿

重通忠基教長公通資信著端座基忠

教長資信入自廂西二間此路得重通入

自廂西一間北進入自母屋妻切自

柱于座之間東進著端座此路未曾

閱但先年全大饗日大相國為大綱

言称祖父實李卿例用此路右大臣
大啖之曰祖父大失礼孫亦失礼

叅議師長升階之間少納言成隆朝

臣楫離別并納言依次步連各相去七許尺

斜北進經幔北端外自透渡殿西階

連東進著座右少并資長入外記史

一、楫離別右少并資長子大外記

出自幔門自幔西北進外自彼座廊

南簀子西面小階著座外記自座未

著座先列史一人著外記座未而今
日外記四人史五人叅入仍不著

外記史著座之間中綱言李成卿使

家司親隆朝臣觸有所勞遲參內隆親

進余座後篋余報曰此座亦昂徑外

子申レ記史座南篋子西病入自南西面

一閒著端座先是空史以上座定台

使十人見在召使五人而任先例借

日師大外記用他人可滿十人由先
師業入自西幔門傍初東進

居階下取尊者已下叅議已上沓取

法如行沓上膺召使取下膺上達部

沓依次取傳下膺召使下膺上達部

沓第一召使取尊者沓上達部十四

人召使十人下膺四人各持二人沓

退還出自幔門授各從者并侍取并

沓少綱言侍取少綱言沓不入退還

授各從者外記使部取外記沓官使

部取史沓自泉北經還大臣已下史

次第所載者家令并
下家司一人也而行更
師元著座雖達八中
有何難半又長德三

年大宴 御堂 定文云

酒部所重忠臣直

酒部所取人

行吏家司直講師无家令

信茂明大書吏僕

官史生紀

為成案主右弁官史生大

信元今棄書忠者

江李長

諸司二分三人 大舍人属藤井成先

家令歿從大書吏

西幔門

着床子座 下家司着

既入行 着座有

南床子

北東面上 諸司二分

何疑手若然下家

着北床子

北東面上 此間教長卿

司二人着座自合長

起座居透

渡殿邊行 吏先是親隆朝

征例

臣在同所余催揆非違使之處教長

卿示未參入之由余起座

言弁平伏長押下 政依也 執外記平伏座

後史平伏座 而箕子資信 師長亦朝

臣起座退去 資信雖非親 務原祐敬

也長元六年宇治殿大饗主人勸盃

之 間參議公成 藥經起座 自箕子西

趨出 經賴難

進跪一世源氏座疊上 左膝 催盃酒

部所遲進仍余暫居須吏酒部所人

諸司經幔東獻酒盞 居繪折敷 徹不押

二分 卿座二盃外記 史座二盃 瓶子 茶碗

二三秋同 史外記 二三秋 家司親隆

朝臣持盃 居折敷親隆取時撤 進來

余樽笏取之

取居不取敷

入自南面西

一間自廂東進居尊者座南

少西寄北面但

少良向
右兵衛佐實

一揖盛酒

澳自

定取瓶從之而自右感之失也與端勸盃同時

余雖先進成雅朝臣進居後盛酒

自

目尊者之膝勝九行移著右大臣座

不復本座余飲了更盛酒授尊者杖尊者

受之目宗能卿起座進居尊者臺

盤南尊者飲了更盛酒授宗能卿

受之復本座依次流巡龙大并置盃

於臺盤下宗能卿受盃後余一揖龙

廻西行自南面西一間還出東行之

間兵部少輔忠能職取管圓座出自

東方自簀子西進敷南廂西第六間

西柱下柱良一許尺自本路退還余入自

同座間著座良面叅議起榻小紉言

右近中將成雅朝臣二位中將有其

秋盃取
二獻盃於透後殿取盃自弘廂北進

入自昇座上經奧座後居一大綱言

座東頭

坤面宗賢
取執從
地五位下

盛酒

自右目
盛

一大綱言々々揖之成雅飲了更盛

酒授一大綱言

枝笏

綱言輔次人

後成雅右廻自本路退去其盃依次

巡行冬儀師長日少綱言成隆

起座北間師長乍居進出座西筵上

成雅經大弁座後上木進居受盃自

本路後座

師長
名復

依次巡行資長置盃

於臺盤下巡行及小綱言弁座之後

散位實重朝臣

地
下四位
儒

大內記長

光朝

地
下四位
儒
年叙四位

勸盃外記史座

實重

經座末後木
勸外記長
光經南

箕子

勸史並自本
路良婦各不
經巖

人五位

取執後
皆公卿盃及
此間

弁座

之後勸外
記史也

者督長昇八尺床子二脚

宛改所
造之脚別二

人置弓床子也入自西慢門立酒部所

上昇也也入自西慢門立酒部所

良方一松樹東北退候床子南檢非違

使左衛門尉藤原宗景源資直左衛門志坂上義成佐伯義伸左衛門志佐伯國忠中原業倫日向守有城

左衛門府生安資良日向守有城

朝啞四啞入自同慢門著床子東上北面

日向守有成朝臣四位散位仲行五位

職夏昇余前机扇木白自箕子東進

入自余座間東頭立余前乾癸妻無

次立作所人行夏家司主計頭師安

頭為急壹以守公倭治部丞平政業

左賢未左尉源役送人左衛門尉藤原

真遠左衛門尉藤原保賴知家夏大

光義右兵衛尉藤原保賴知家夏大

學屬中原貞親大炊屬高橋行則案

主內藏史坐弓國支右官掌記重

門著座包下人西上對座貫音為義著

西面下家司此間藏人左少弁範家

元座此間藏人左少弁範家

參入使親隆朝臣申催院之間遲參

由親隆朝臣就四位少紉言成隆座

後申此由長保元年內大臣大饗右

臣觸非參議少弁道方遲參使為成朝

成隆端笏申參議大弁資信長保元年

直申主公而成隆大弁非參議大弁

端笏申余仰可著座之由範家昇

自透渡殿西階著座次二鞞二位中

將兼長新宰相中將師長勸之二近列

鞞用殿上四位而今度依旧例用親

兼長出自被物所南戶疏寢殿南扇

西向戶前南面捍笏取盃不取折敷

地下五位居舊折敷參地持入自

南面西一間自南南東進勸尊者其儀

同余但自左盛酒礼也皇后少進敷

任地下五位取瓶先例也大尊者故盃後

自本路退還流盃苗大弁座如前

後皆放此師長朝臣奧起座出自大弁座

上跪南廂西向戸前南取盃地下五

如前後皆入自大弁座上勸取解九由次

位五取執從勸一大納言其儀如訖自

大弁座上歸出徘徊北廂西向戸前

少納言成雅受盃復座之後自弁座

上歸入復座巡行至雅通朝臣居出

擬少納言成隆如前後皆散位為範

範

實已上地下

勸盃外記史

為範勸外

史並不徑戲人次菊餽前執之尊

者已下已上成朱器居盤陪膳人取

之居臺盤主人盛樣器居僧折製須不立汁

陪膳人取之居机役送人取空折製須不立汁

退歸執計同臺器尊者主人成汁於

別盃尊先者橫器大納言已下懸汁於

朝臣先下券尊者陪膳文章博士茂明

陪膳人皆捧笏
又手冬進習礼
日余教訓其兩

西一間自南廂東進自首者座間入

箕子東進入自主人座間東邊人後

主居位散之五陪之五高居恭恭綱
人盤進位餽位膳餽位基盤議議言餽盃
己一自忠餽自散餽入殿地一餽餽餽居
下枚南行四座位五自上下枚餽餽餽盤
陪一役簣五不盃末為盃南人五一役二二三
膳人送子位徑盤北徑居廂人送盃盃盃一枚
皆人自歲一進人不盤西高人不教居居盤一役
同飯若人枚居五徑一枚戶院納其御一枚
之汁左役一役與位歲一枚末并役言折於枚一枚
至于莖居之不人後送送人送坐送弁候一役一役
役最餽餽史自不人自不陪殿人送人送人中
送燒餽歲座右經外座往膳行人人端綱
者尊五人陪右歲記前歲散夏端與座言
每者盃五膳居人座居人位仍座座中餽

盤督弘之役自位后位五下納輔地膳人殿奧
一參廂尊送南端宮役五言忠下散上座
枚進之間主自東陪進地奧膳五地位忠送納
一役也間大人進膳敦下座位位與正地言
人送奧大人陪弁自役任五參遠役座殿地
人座細言膳座上各送位地端後明送中上下
端大言已役上龙入餽座陪地地人位散
座大言下送自居自五參膳儒下言位端位
納餽陪歸各之南役議散五位陪高座政
言餽膳出右奧面送陪位位位膳陽大業
餽二役寢次座西地膳清役端兵院綱
餽盃送殿唯陪一下皇則送座部役言新
一居相西居膳間五位下地地中女送陪院五

定其人參議已上用地下五位女
言并外記史用不經藏人五位但主
人侵送飯汁並立累燒皆件行奉任
之先例至于主人侵送者昇扒之人
奉任之他人并己上座居了不待外
不奉任也
後皆參議尤大并資信朝臣為笏伺
尊者氣色尊者把笏目余：己以次
立著了一同食之
主人尊者以著使
主人置机上地間澳包
主人置机而兵衛尉
主人置机而兵衛尉
訖返置臺盤
主人置机而兵衛尉
主人置机而兵衛尉
行賢朱參仍不能
解之再三違使催促
次三獻
主人置机而兵衛尉
主人置机而兵衛尉

預逃中納言公能卿參議教長卿勸
之能卿位次須勸端座而依為尊者
息勸與座是公能卿與拔箸後勸盃
有前蹤也
起座經并座前出南面西一間跪南
相西向戶前北面取盃自本路飯入
武藏守信賴殿上取盃從之依先例多
存余可渡大并座上之由教訓師長
而卿相確執不渡之說唯忠基教長
執渡說
經與座後勸一大納言了直復座
卿件

在第三座巡行早教長卿在透殿取盃

過仍直復也右衛門佐信際五位殿上

入自南面西一間取執從之

自南廂東進勸尊者了自本路退飯

在透渡殿散位正速地下散位以長

地下勸外記忠平速勸外記平長勸

取須酒部所人自西慢門退出次檢

非違使自西慢門退出檢冰違使不

于時左兵衛尉源行賢入着南

床子東頭余催包丁行賢申曰鷹飼

渡後解之既為故實余仰曰餽饒著

下之後解鯉鷹飼渡後解鳩礼也及

三獻猶為遲緩何待鷹飼平行賢即

解鯉于時失生參進之間也先後送

此間權右中并光康朝臣參入使親

隆朝臣申有所勞遲參由親隆朝臣

觸少納言成隆觸資信朝臣資

正速不經藏人然常
依淫待賢門院藏
人五位院宮役如
此
檢冰違使起座
間余作範家并敬
負伏
藏人曰為剖心難
亂入檢冰違使斬
可令範家起
座作也

信朝臣申余依可許着座昇自透渡殿西階

次右中并光親朝臣當座才校箸把

笏曰右少并資長令校箸把笏揖起

座經臺盤南自南廂東進當母屋西

第二柱南去三許跪膝行三度一揖

起揚更敬屈向尊者申曰史生女侏

牟故實重色申尊者校箸把笏讓余

校箸把笏辭之尊者向并揖許并

稱唯非高一指置北間尊者主人著五立著遂巡

二度尤廻自本路復座揖了台第一

史名其詞師史校箸把笏稱唯高起

座經座南箕子寢殿西引廂等居資

長後尤方長押下一揖而候并頰右

願史在左方頰左頰也更東向仰曰

史生女世史稱唯高一聲一揖遂巡尤迴

自本路復座北間并置揖了召官掌

二色高色 其詞官掌 左官掌中原國兼於西帳

門外稱唯高色入自帳門 立透渡殿

西一間南砌外北面涵南師經仰曰

史生女世官掌敬屈先稱宇之津後

稱唯高色右廻歸立帳門下可立帳內

內外不可於地間其詞史生外

師經置笏立箸女須外

記史生官史生官掌召使入自西帳

門列立庭中史生一列官掌召使一

當南階西端後列去再拜了左廻大

池岸一丈五尺許一人已下經

經列前末後等才一人前

橋一平橋二看中嶋惺座飯食諸司

及左右兵衛府生已下役送散位景

自嶋巽假橋往還進自嶋巽假

佐外記散位元兼史大進自嶋巽假

橋勸盃雨惺史生便着錄事床子勸

並諸司一分取瓶史生著惺之後卷

諸卿座定之後余隨身等群居後後邊松

史生卿食先例受取
食取之狼藉殊甚
仍今日仰隨身尤近
府生秦暮令守護
取食不致取史生
起座也問史生從者
進取之與人嘆曰今
日大變比至唐八守法

度暮依重服竊
在南山見物守護
史生卿食尤有其便
也今日權隨身尤近
府生秦行書

樹下

鄕教方辟鷹

左

肩鳩

付鳩於紫杖犬飼持之於慢門

下鷹飼取之右

寧犬飼

左手牽犬右手持杖是庭

房設也近例如杖

但如禮記正義者

可以右手寧犬也

鷹飼犬飼相去七

八許尺

入自西慢門

鈴鳴自池

畔東進當南階北行

鷹飼速步不翔故實也常德入

自慢門直東進而自池畔東進更北

打是承久元年太政大臣大饗教古

父教利渡時堀川左府立之作所坤

俊房所教之說也

遲犬飼跪候鷹飼巽方縫殿觀為乘

為置起座之胡床
子行員補地

起座取鳩杖拂帷巽樞

其所結付木為拂鳩也可

棟巽樞之由見長元六年信賴記而

年來例棟坤樞今度復正

此間立作所下家司三人取胡床三

脚

人別一脚右衛

立帷坤

一脚鷹飼

物棟已府上棟西妻與押良妻一脚勸

盃料南北看物胡床東立之

鷹飼踞胡床乾北面左兵衛尉保賴

取看物一折敷白木折敷无繪海月

置箸一雙居置鷹飼前胡床上壹岐

守公後起座取盃土器有著胡床勸

之右衛門尉藤原真遠取瓶在立作所東棚納酒文盃也

鷹飼以右手取盃飲不訖更盛酒給

犬飼遣右手於後犬飼進寄跪取之

飲了棄盃左手取杖右手取盃飲了

此間公俊復座鷹飼起座率犬飼東

行之間右衛門尉遠宜取祿六丈絹

緋預檉檉餅袋便丈飼投盃鷹飼來

近緩鷹飼自東幔門退出欵出幔門之

次可解鳩之由仰包丁人行賢申曰

近例不解鳩禪閣仰曰年來例無其

事但拂幄檉之鳩可戲置閑所也即

下家司取雉出東幔外公卿着座了

雅樂寮須春親助藤原玉光藤原景

舞人左右各四人左左近將監猶光

則狗助狗光近右右近將監多近右同將曹豊原元秋多忠節多成右

一獻間舞人樂人
中多末末參者
後而且乘舟發樂
逢參舞人樂人停
舟池岸載

樂人十二人

右近將曹豐原時秋左

近府生右部清兼

志豐原令廉笙上左

平清貞左衛門府生

苗上右近府生

右近府生三和氣正光

韜鼓左衛門

府生六人部國支楯鼓

左衛門府生

尾張包則大鼓

左衛門府生箭集

无鈺鼓

雜役物師四人

案主出雲依回官人

大行同伊賀回清

乘舟二艘

舟別棹童四人

寮官舞人兼毫

數紫端帖一枚為

頭座樂人物師兼鷓首

澳用寮樂器

而先例或用本完樂器

先吹笙調子

不吹橫子然後奏春遲樂曲

笙調子中

出出自池埦經史生幄嶋南

嶋巽攝

之役送路其橋中央渡板墮

傍東岸北

進泛遊及橋東

樂音鷹飼出後着反

橋南嶋崎下舟渡及橋參進

寮官

舞人在其後樂人在其後物師在其

近方先時懸一鼓在寮頭前左右

舞袖各右祖先例或在舞人貫首者

懸一永久元年太政大臣

後二人轉大鼓
二人早鈺鼓

嘉保二年開白後二條殿
大饗光未尤其并

饗左右貫首者俱懸之但殿曆以
為失今度位次近古在上而光時以
為隆長舞師所望切仍先日申禪
閣仰日依永久例二人懸之何難
有哉申日殿曆已為失難據用於仰
曰雖失儀退彼例可每其難余隨此
仰寮官已下列立反橋西池岸前裁
北寮官一列舞人一列樂人一列物
師一列並東上北面北中折大鼓
鉦鼓鞀鼓此間光時近古進舞南庭
者居地上
物師已上立定後退扞舞人列撤一
鼓即襲樂奏左右舞各二曲左方藏
樂右地

之後曰主人光未
度欲令光時舞
良并津文而禪閣
仰日彼例不使寺
令柔何其其

久左賀殿右白濱北面二行上臈二
人在北下臈二人在南第一第三在
東第二第四在西於南前庭奏之
三曲不祖地久破時右祖
了奏長慶子自本路退出不步一鼓
立於反橋南嶋給寮官祿此間差莖
位盛宗不經藏人位取之助充各絹一尺
衛府尉取之件祿取等經鈞殿至彼
嶋給祿之間頭已下兼舟猶奏至南
樂音不心
岸下舟樂給舞人樂人雜役物師祿
各絹一尺諸司居飯史生看座之後
官人取之

後日役送李等白盤
間居之近例史生著座之後居飯次
一板居盤三盃若白坏
者太重難持仍與大
綱言飯三盃居盤
立作斬仍今日大饗居飯之間鷹飼就
二枚 一枚二坏一枚役送抄雅樂冬入後居飯汁治安二年在
人二人 大臣大饗雅樂冬入後居飯汁治安二年在

即居汁也柳居飯之雅樂冬入後居飯汁治安二年在
日鷹飼渡間居飯之雅樂冬入後居飯汁治安二年在
事情飯与汁之間中絕無其理仍今
大臣大饗雅樂冬入後居飯汁治安二年在
檄餽餽餽秘著居飯盤之後以飯居臺
盤主人者先檄餽餽餽次曰大臣臺盤
後以飯居札又錐無人斬居之先尊
者陪膳同餽餽次曰大臣臺盤
膳散位實重朝臣地下位儒役送地
二枚 盤別二坏役
納言飯四坏居盤
二枚 盤別二坏役
參議飯四坏居盤
飯各居盤一枚
一役送人各次主人尊者

言已下與大綱言飯三盃居盤一枚
一役送一人一端與中納言飯四盃
居盤一枚役送一人一端與中納言飯
四盃居盤一枚役送一人一端與中納言
飯四盃居盤一枚役送一人一端與中納
大并己下飯九盃居盤三枚非參議飯
三盃外記飯六盃加史盤一人依可
羗外記座末人居盤二枚別三役送
人三人役送二人史飯七盃居盤
二枚一枚四盃一枚三盃役送一人二
人

史已上汁贈實鳩燒物一盃尊者己下
人者威小槩器汁贈實敷鏡某其上
次羗冷汁 鳩燒物一盃尊者己下

二枚 盤別二坏役
送人二人 端

參議飯四坏居盤

二枚 盤別二杯 役送人二人

非恭議大弁飯 環

居盤一枚 役送一人

中納言弁飯八杯 居盤

四枚 盤別二杯 役送人四人

記飯 居盤三

枚 盤別二杯 役送人三人

七杯 居盤四枚 三枚者

重敷 濱木綿 今子樣 器同 鳩燒 物每

數物 鳩足 以濱木綿 裏之 其盃 加威

維身 除飯 之外 不居 無一人 所與 大納

言二 人居 盤一枚 役送 一人 一人 奧大

納言 一人 居盤 一枚 役送 一人 一人 奧

中納言 二人 居盤 一枚 役送 一人 一人 奧

一端 中納言 三人 居盤 一枚 役送 一人 一人 奧

居盤 二枚 一役 送二人 居盤 一枚 役送 一人 一人 奧

人一人 二端 恭議 二人 居盤 一枚 役送 一人 一人 奧

人一人 少納言 二人 居盤 一枚 役送 一人 一人 奧

人一人 役送 二人 居盤 一枚 役送 一人 一人 奧

二枚 盤別 二人 居盤 一枚 役送 一人 一人 奧

三枚 盤別 三人 居盤 一枚 役送 一人 一人 奧

弁已上 座居了 資信 朝臣 把笏 伺尊

者氣色 尊者 把笏 日余 已下 依次

立上 著 後立 箸於 外方 了一 同食

食了 什盃 置臺 盤主人 置机 上 次四

獻自此 以立 器為 酒盞 有尻 居無 益

七杯 居盤四枚 三枚 杯一枚 何申可 役送人四人 既今以後 可用此法 冷汁加 者一人 居盤一枚 而二人 新 可居也 如此才居 可無難

獻自此 以立 器為 酒盞 有尻 居無 益

新理 所獻 之弁 已上 茶燒 外記

史瓷 三獻 了 渡酒 部 所 筵子 於 上 密

相雅 通朝 臣勸 之 御勸 盃例 也 資信

云元 新理 恭議 尤大 弁資 信朝 臣侍 從宰

相雅 通朝 臣勸 之 御勸 盃例 也 資信

朝臣端起座出自南面西一間跪南

廂西向戶前北面取盃自本路歸入侍

取瓶從師威殿上五位自南廂東行居尊者

座南頭乾面頂良面乾面勸之尊者

受盃目余下居離座箸不進寄尊

者飲了更盛酒師威令在大并不取

忠基教長等仰曰勸盃太臣時曰

信朝臣曰四位參見近例四位宰相

皆取之但思事理不可取須無指證

文之間難一次即尤大并自壞中取

出大饗次第草子日故資仲卿所造

也余披見之處其文云非參議四位

皆取續酌搃此文者四位參下居離

議不取已明下居離

座不箸進寄授盃余受之復座尊者

座目宗能卿不把笏進居

余座下余飲了更盛酒師威授宗能

卿攝笏受之復座把笏立箸後

酒盃依次流巡參議公通朝臣飲了

置臺盤下余受盃之後資信朝臣自
本路退飯徘徊南廂西向戶南腋
公通朝臣置盃之後自本路飯入復
座雅通朝臣與起座自弁座前南進
出自南面西一一間跪戶前北面取盃
自本路飯入中勢少輔教長勸一大
納言訖自本路飯出徘徊戶南腋巡
行過已座之後自本路復座此朝臣

大弁座上散位地下散位實重
之說歟散位五位散位實重
地下勸外記史恭交勸外記實重勸
五位勸外記史恭交勸外記實重勸
取次差温汁人鴉腫羹居盤之數侵送
瓶間光房未恭仍少綱言弁座五
間光盃今度光房恭仍少綱言弁座五
一弁已上座居了資信朝臣拔箸不
把笏伺尊者氣色尊者拔箸不
把笏目余即一同食之汁盃置臺盤
上每數物加指一盃奧
次差莖立大納言二人居盤一枚

役送一人端大綱言一人居盤一枚
役送一人奧中綱言二人居盤一枚
一枚役送一人奧中綱言六人居盤一枚
一枚役送一人奧參議三人居盤一枚
一枚役送一人奧參議二人人居盤一枚
一枚役送一人奧參議二人人居盤一枚
居盤二枚盤副三人役送一人二人居外
記四人居盤一枚役送一人史五
入人居盤二枚一枚三役送一人一枚二役
送人二人

弁已上座居了資信朝臣拔箸上不拔
把笏伺尊者氣色尊者拔箸上不拔
目余即一同食之飯以後舞樂間食
之盃立間雅樂退

出自然遇此時也錄事以前次五獻
事以前事舞樂間無其妨

參議左中將經宗朝臣參議公通朝

臣勸之經宗朝臣奧起座經弁座前

出自南面西一間北取盃入

自南面西一間殿上取盃從東進居

尊者座西南盛酒日尊者々讓余

三度余再辭後向經宗揖許經宗起

居余座下飲了更盛酒授余々受之



目尊者々々下居離座不著不按進寄余

飲了更盛酒俊光盛之經宗不取瓶

下居離座不按進寄授盃尊者受之

復座余同依次進行尊者受盃之後

往案右廻衣勸主人右廻自廂西行自并座

前後座公通朝臣端起座出自南面

西一間跪户前北面取盃自南面西一

間解入散位長雅殿上五位自并座

前北進勸一大綱言自本路歸出排

徊户南掖進行過已座之後復本座

散位威行地下五位勸外記史威行勸

隆勸史並不經藏人次老曩燒無物加

五位取拜指塩一盃其并已上座居了資信朝

臣拔箸不按把笏伺尊者氣色尊者

拔箸不按把笏自余即一同食之此

間親隆朝臣就少綱言成隆後觸右

大弁朝臣非參議候院之間遲冬由

成隆拔箸把笏觸龙大弁龙大弁拔

箸把笏申余不拔答曰此座已參

上遲參用此詞今案非參議大弁龙

可尊重用答參議上詞

即朝隆朝臣經外記史座南箕子著

座次余拔箸不拔把笏亦可召錄事

之由每定即龙少將公保朝臣殿上

位同隆長殿上皇后宮大進賴方

地下位院殿同權大進為親地下但

上從五位上位自西弘廂南行自南箕子東進

並居階東間以西箕子東上北面

其西五六許又隆長居其西五六許

尺為新居不頌下良弁了座錄事雅有

余仰曰面仰之今據彼例永久元年禪閣用此詞公保朝臣隆

長同音稱唯微音龙廻經賴方為親

前西行公保經隆之間散位範實同

賴憲 己上地下 取菅圓座 各一入自

南廂西向戶 弁座 數弁座前 範實敷

賴憲敷 範家前 公保隆長入自南面西一間

著座 公保北園座隆長 公保隆長稱

唯退飯之間余仰白外記史等 下 柳

酒給 不願 賴方為親同音稱唯 微 尤

廻退飯 賴方經為親前 先退兩人退

之間不經截人五位二人 散位為雅

兩人民部大 取菅圓座敷外記史座

上賴方先著史座上圓座 西 次為親

經賴方後著外記座上圓座 西面上

座上為 故實 次侍從師光散位長雅 己上

五位 主人役送 中務少輔教良宮内權大

輔俊光 己上 殿上五位主人役送自

南箕子東進 澳拂笏又手進出也 把

跪居欄干 東一二間是當 師國朝臣

殿上四位尊者陪入自南面西一間

膳候尊者座西南邊俟長朝臣殿上四位

主人陪膳自箕子東進入自余座間

東邊跪候座前師光長雅各取折數

一枚立作所役送御府立砌下自相

已上成樣器每數物腹赤一盃先

例或造蔓感今度用真腹赤威後

器數鏡菜重敷濱木綿栢塩盃用鯉小

威樣器每數物不曩串本師光取威

依為上上臈也白箱面鯉繪一盃威

西行入自西面西一間師光入自親

長雅入自親王自箱東進居陪

膳後陪膳先取居師光所持之折數

物次取居長雅所持之折數物了役

送二人持空折數自本退飯返給立

作所自箕子西行退去師國朝臣取

居了按笏自本路退飯教良俊光教良

樣器數鏡菜重敷濱木綿大并已上立作物皆如此自箕子

為上薦仍取獲中栗折敷俵光為下薦仍取鯉鱸生鳩折敷

各取折敷一枚並居余座間長押下

俊長光取居教良折敷物次取居俵

光折敷物了役送二人持空折敷退

飯返給立作所自簀子西行退去俵

長經本路退飯尊者主人陪膳役送

飯出西弘廂之間大中納言參議役

送地下五位挿笏人別二折敷又手

自簀子東進跪居東一二間欄干奧

座大納言陪膳散位俵通殿上五位端座

大納言陪膳侍從師盛殿上五位奧端中

納言參議陪膳地下五位同鈍進居

其路同餽鈍殿上人亦同役送地下五位取折敷

後送衛府自欄上奉之自簀子西行端座者入

自南面西一間自廂西行居陪膳後

陪膳取居了役送人數自本路

退飯返給折敷自箕子西行退去與
座者自西弘廂北行入自大弁座上
居陪膳後陪膳取居了役送人取空
折敷自本路退飯返給折敷自箕子
西行退去少納言弁座役送不經載
人五位自箕子東進跪居東一二間
欄于陪膳同 餽進居大弁俊長押下
自後居在座前今度役送人取折敷府衛

奉之如前大弁二折敷役送二人少
納言中少弁一折敷物敷役送一人別一
人少弁已上折敷皆絹面自箕子西

行自弘廂北行居弁座俊長押下陪
膳自各右取居了役送取空折敷自
本路退歸返給立作所自箕子西行
退去不羞外記史立作所物不待居
了參議伺氣也之兼保三年經信記居
食之示資信朝臣不令伺氣色是大
丈也拾朝座送軀後代次立作所
以少人行大饗之所致次

行事家司平包丁人役送人自東慢

門退去先是撤鷹飼六獻中綱言忠

雅卿同忠基卿勸之忠雅卿起座出

自大弁座上跪南箱西向戸前南面

取盃入自南面西一間自南箱東進

教良殿上取勸尊者々讓余度余辞

之三度尊者轉余々轉宗能卿一同

四獻忠雅卿自南面西一間歸出入

自大弁座下復座忠基卿崎起座出上

自南面西一間長雅殿上五位跪戸

前北面取盃入自大弁座上勸一大

綱言了自大弁座上歸出入自南面

西一間復寂未叅議師長下居進出

座西擬盃朝隆朝臣起座經臺盤北

進居受盃復座余仰曰可有右大弁

朝臣逢叅之罰朝隆朝臣二度飲々

了轉錄事公保朝臣公保一度飲了

轉少綱言成隆朝臣成隆已下皆二

度飲之少綱言教宗博錄事隆長

一度飲了轉左少并範家資

長各二度飲之近例錄事不預此而

六年開白大饗經賴記仍豫教諭其

由也又長元六年開白大饗有罰酒

其後不見行罰酒之例今日復舊耳

天德元年左大臣大饗依史生失

行罰酒於恭議右大并有相朝臣

下見九條今日不令飲罰於右大并

取執次余拔箸不換把笏示可台史

生錄事之由無定詞散位俊弘外記

依為院主典代散位範兼外記大夫

入自西慢門列立南階西腋此下東上

當開柱余仰曰不史生座御酒給

二人同音称唯高声左廻渡橋着史生

余失也

散位高基

地下五位

右馬助盛業

地下勸外記史

高基勸外記盛業勸史並不經歲人五位

五位取執

次余拔箸

不換

把笏示可台史

生錄事之由

無定詞

散位俊弘

外記大夫

依為院主典代

散位範兼

外記大夫

入自西慢門列立南階西腋

此下東上面上

當開柱

余仰曰

不顧

史生座

御酒給

二人同音称唯

高聲

左廻渡橋着史生

座上頭床子巽面次公保朝臣隆長起

座自南面西一間退出賴方為親起

座自南簀子西行退去撤錄事圍座

初數人撤之次七獻余大綱言宗能卿

勸之余起座此間叅議不動座平伏

平伏長押下外記平伏座後史平伏

座南簀子資信師長等朝臣起座退

去並按箸不按也自簀子西進於一世

源氏座播笏取盃親隆朝臣奉如一

入自南面西一間侍從師先殿上位取瓶

經并座前奧座後等居一大綱言座

上頭坤面一揖盛酒自右盛之宗能卿

盛也自綱言一揖之余飲了更

盛酒授綱言笏綱言轉次人叅議雅

通朝臣飲了置盃於臺之後余一揖

盤下不轉并座右廻退歸居非叅議大并座上前方

坤一揖之後置笏右取盃土器有尻

居隆

朝臣居折敷持之居西長盛酒自右
押下奉之
藏人左衛門佐忠親取瓶茶碗目大弁
居西長押下盛之

不肯昇爰以詞召之大弁愁昇

候座後長押端余飲了更盛酒授大

弁予取笏播笏受盃退下長押

捧平伏余再三仰可流逃之由大

弁不動於是余一揖右廻出自大弁

座上自西知廂南行弁夕綱言自南

箕子東行復座置笏弁少納言復座

置笏立着大弁飲更盛酒轉四位少納言

成隆已下依次巡行余復座之後恭

着外記史復座置笏立箸資信師長

宗能卿端起座自廂西進出南面西

一間跪戸前北面取盃自南面西一間

歸入宮內權大輔俊光殿上位取自廂

東進勸尊者轉盃於重通卿

後宗能卿直復座位忠正地位下散位

賴憲地位下勸盃外記史忠正勸外記

經歲人五位次積平作布如奏於中

取二脚下家司昇之脚別二人入自

西幔門立酒部愜良廷松樹北二行

妻積案之餘布細長橫一合家令治

下家司二人昇置案南妻東西家令治

部恙中原親賴立中取南地北間史

生未忝進余老隨身台之即渡橋參

進群立中取西頭親賴播笏披書依

次唱史生 掌召使亦各隨召一

參進取祿案主右并官史生中原

司直備師充位立幔門內檢案

一拜自西幔門退出史生各三端官

皆給了下家司昇案長橫下出自西

幔門北案布給盡南案長橫亦布

北間給使部祿各調布一端於東倉

史生中原為給史生祿之間地下五

位取菅圓座十五枚隨上達部數仍

十五枚第一圓座在

五位取一世源氏座數南廂西向

戶長押下妻南北之後數圓座也

生賜祿退出之後余以下按箸

次把笏東上南面全自箕子著

間初八著之端座納言恭議出

奧座納言恭議經升座前出南面西

一奧座納言恭議經升座前出南面西

候透渡殿右天并朝隆朝臣座後

弘相外記史次羞肴物御調送之

者主著人折敷高坏三本菓子物指已上折

一本著人折敷高坏三本菓子物指已上折

坏二本著人折敷高坏三本菓子物指已上折

數白絹面先羞余陪膳有成朝臣

送地下五位三人至千膳茂

不明朝臣役送地下五位三人至千膳茂

不論先主例役送地下五位三人至千膳茂

自座後長押下往還或入南廂西向

砌而敷綠端半先例敷黃綠疊二枚

石人六人正清定散往賴賢已位上集兵

郭丞高階總右迎將監藤原八自

西慢門着座東上北面自衛府尉入

自西慢門給衝重攻所謂人別二

衛府次中納言李成卿起座跪南廂

西向戶前北面取盃土器尻居自座

後長押下東進勸解由次官惟方取

部卿所送例居余座上頭坤面勸其

依次訖自本路後座次散位為雅不

歲人取盃入自西慢門衛府尉取立

經古人座後就同座上頭勸之了自

本路退歸次羞暑預粥於上達部副

餘子燒一盃主人尊者已下參議已

上人別暑預粥一盃大五器有尻居零餘

餘子燒一盃居折敷一枚暑大網言

主人尊者陪膳其零餘子燒居肴物折

數暑預爾直奉之其味在羨諸卿各
手以在肴物折敷之箸食之役送人
愛賞各食盡之取隨羞且食之先食了
空折敷退歸長器今地下五位就被
盛常大五量長器今地下五位就被
度用煎物狎上物所置被置土器謂之二
物所取絃管
長押上自笙後簀子往及先疊笛莒
蓋篳篥望次疊琵琶倭琴箏
亦笛莒蓋一人琵琶一人倭琴一人箏一人余
可存者食暑預此間召殿上侍臣堪
事之輦上總今資賢朝臣散位師團
朝臣少食與類仍今着細言

成隆朝臣同教來此中成隆朝臣雅
無藝真零餘子仍為御賀樂
人三所余侍南廂教長卿同日羞西
也
向戶前無座地下五位更參頌絃管
笛中細言公能笙師國先授參議分
仍授固辭琵琶中納言重通箏大納
言宗輔倭琴資賢朝臣篳篥公卿殿
上人無其人仍台人散位賴賢吹之
用私拍子內大臣卿備笏輔
付歌大納言宗能先双調各安
尊鳥破席田賀殿忽師國朝臣廢忌
唯吹調子不吹樂滿座嘲哂
次平調伊海萬歲樂鷹子五常樂勢
急此調樂師國吹

季成卿勸盃後地下五位入自被物

所南戶祿行事教任取外記史祿論不

打今夜一帖五位六位各自同戶歸出於本座

給之先外記佐平次史師經已上次六

未進自座後給之史外記祿自座

祿自南箕子給之史次長光朝臣地

儒位入同所取非參議大弁祿赤抄

一重領重也於弘廂給之次地下

大祿一重啓故此於弘廂給之次地下

四五位入同所取四位少納言已下

右少弁已上祿各赤打合衣於透渡

殿給之自上臈給之先四位少納言

五位弁次弁少納言大弁降自透渡殿

西階上臈先降各以祿懸頸搔出纓

隆朝臣苗一帖懸一帖是故實也而成

知故實也後日成隆朝臣為語曰一

不詳所給之外記史降自座南箕子

西面小階懸頸搔出纓少納言

弁外記史列立南階西掖砌下通立
定一揖少綱言弁一列外記央一列
並東上北面第一外記佐平當充賴
朝臣是當弁少綱言第二人也少綱
言弁入自幔北外記史入自幔門
列立了一大綱言曰阿奈支与良是
故實也而宋輔卿不言仍余諭曰此
間一大綱言有所稱之詞欵卿答不
知之由仍余以笏搔示可還入之由
即自上臚一々揖尤廻經列前退入

各用本路少綱言弁任透院殿西階
下給祿於少綱言侍弁侍傳僕從還
昇候透渡殿外記史直鷹子之間殿
退出中間幽竹未發音
上四五位就被物所取參議三位今
伊重打大褂一重獲音一領上重白教長
四位各赤打大褂一領也白獲芳皆打也
自座後授之授之次殿上四五位
就同所取中綱言祿各自大褂一重
可張歛今度打之如何舊記不注抄若自座後授之
自上臚次殿上四五位就同取所大

納言祿

各自大褂一重舊記不注打若可張及今度打之如何

自座後授之

此自上前笮音此間已上

祿間也

不經截人五位取召人祿

四位

各自衾一帖之張六位二人各六丈絹

一尺五位一人祿給紅梅衾余追却

之而依無其儲猶給之後日祿行事

敦任甲日雖亥台自色國送進紅梅也

入自西幔門經座末自前給之歌

遊了召人取祿自西幔門退出掃部

官人撤其座衛府尉欵撤衝重之間

浪子自階下走出取之退出授大納

言祿訖參議師長朝臣起座自座後

簀子東進入自廂西第五間尊者出

跪母屋西第五間屏風西妻播笏排

屏風西妻女房自簾西端下緣上一

出祿自大褂一重舊記不注打若可

女房於件所見物今朝儀未始之前

付祿彼女房師長取之自本路還出跪余座東獻

之拔笏自本路復座余置笏取之授

尊者了取笏尊者息中納言公能御

取祿退去自座後箕子先是給尊者

隨身腰羞府生六丈縮二尺番長近

於西帳授尊者祿了馬二尺栗毛駁

外給之位重成民部大夫取右右兵衛尉平

滿明左庇毛在後散位政家大夫部取

此二足禪閣所給之自東帳門

牽入三廻後前馬至南階前之間余

仰可騎由於滿明清成亦而栗毛駁

零逸滿明不能駁之仍余仰可騎由

於隨身右番長敦賴即撤弓箭釵等

拂褐尻進取右綱重成退安右藤栴

褐衣前騎之馬零逸不能輒騎敦賴

躍騎之俗謂之宇上下歡羨騎了上

上羗綱騎後無庶毛雖無逸氣清成

不騎之仍右府生依伯重文騎之其德

同敦 兩馬三廻後前馬至南階前之

間仰可下之由各下馬安右隣垂楊

前牽出敦親重文牽之於西幔門內

尊者前駟散位歲人散位恭文

歲人受之一各受牽出了大納言已下

五位受之一足牽出了大納言已下

台前駟隨身於欄下授祿有子息殿

堂上進來取祿每前駟隨身一人召

取祿起座不可然御前儀自起座退

去近例尊者未出之前大納言已下

次尊者降自南階西頭先右於下一

級著杏其息右近少將公親朝臣位四

衛進來砌外發前音前駟不可入幔

時前一駟取松明自西幔門退出

間隨身取于時申四刻日未沉西山

上下歡曰大饗禮未束燭尊者退出

未曾有矣勅旧例天七年太政大

未及秉燭此外不見其例

尊者出幔門之

後余起座參禪閣御前簾前

東二間
簾子

即向出居解脫諸卿自透渡殿西階

退出或自西中門廊退出立明左右

近官人申曰為秉燭參入而札儀早

畢非官人之過失猶須賜祿以此由

申禪閣仰曰有其儲者給之何事之

有乎任仰旨給之

不論官高下各箱
一足諸司官人取

今日欵賜禪閣仰曰先例主人父

出居穩座仍有賜物今度不出

穩座竊於簾中見物加之身既為素

門何有贈乎謹從嚴旨諸卿著座

之後尊者前駟著座五位八人

散位盛行散位恭吏右馬助定兼散

位範實散位業隆已上歲人五位

散位盛隆散位則行已上院非歲

六位二人

右兵衛尉源光長
次官藤原義憲

相對者之一獻散位重範勸盃

地下五位但高陽院殿上人 二獻散

位仲行勸盃地下五位但高陽院殿上人

三獻散位賴憲勸盃地下五位

殿上人執取 次羞汁物不經藏人五位陪膳衛府

尉役送豫居飯職事右馬 尊者前駟

助盛業行件座事

旧例不從雜役近例從役今日從近例余勸乘後

大弁之後殿上人著細殿座須諸御著座之後著之而今日殿上人群居

廿七日癸亥撤尊者已下弁已上膳乍

令子綱長橫加鳩一羽鯉一隻盡送

之親隆朝臣 卷副業主右弁官史生

大江李長送勸學院不送外記 其令

子悉持歸今日吉日

今日撤堂上裝束地下帷幔

裝束去夕撤

寢殿母屋西四箇間南廂五箇間一西

間為西至手箱次第者分不計後西箱三箇間

母屋南面有老同西面以母屋西列入南箱西謂

一箱南入西箱下南西箱有老西孫箱南

鎮子但妻戶問每之西透渡殿西北渡

簀子南階上子西透渡殿西北渡

殿母屋四箇間無老北西渡殿母

屋四箇間西面有老西箱一箇間

遣戶南四間撤炉遣戶西中門節遣

北一間南第四間北面遣戶北

戶南五箇間南第四間北面遣戶北

四箇間東對南孫箱五箇間數滿長

庭前東寢殿南箱西第五間東面有

鴨柯其上立母屋西第五間南面上

障子繪母屋西第五間南面長

押下掩妻戶同間西面二箇間上長

懸同間西面二箇間押下長

掩妻戶懸母屋北面四箇間西面二

箇間上長押下掩母屋北面四箇間

西一二三間放障子四西箱南第三

間不放障子有鴨柯件五箇間御

間北面障子有鴨柯件五箇間御

令九箇間垂御簾簾中每間張既細

其內懸壁代間付御簾南廂西弟五

北面懸几帳惟間付同壁代副簾立亘四尺倭繪

屏風十帖每屏風綾日以糸同之又

南面屏風西妻不同可出尊母屋

南面四箇間西面二箇間南廂六箇

間加計西廂西廂三箇間卷御簾母屋

五尺五六寸許廂五尺三四寸許已

入簾釣緒簾外帽額內信自涿下引

上二二三許寸引入內行鎰張廂簾

自帽額下一卷程垂釣緒簾內行

鎰結不引出簾外西廂母屋西弟

南一箇戸間四箇戸放麻

四間南北行屏風西去七八許寸數

青地錦縁出敷白絹四枚尊者別二

敷之下敷東出一許尺兩座不中絶

敷連之出敷下人別俯敷菅圓座

其上敷白褥東京綿縁茵二枚尊者別一

枝兩茵間二尺為兩尊者座南上西

其西去七八許尺相對敷高廉錦緣

出敷白箱裏八枚南四枚北四枚出

圓座其上敷白褥紫錦緣圓座大綱

二枚端白褥青錦緣圓座中綱言與

一枚白褥高廉錦緣圓座叅議與三枚

為綱言參議座東上兩座中央當母

西廂南二三間敷兩面緣出雲廷帖

白布三枚帖北端不及屏瓜三許尺

引重帖上北端敷無褥高廉緣圓座

為少綱言并座東北面南廂西二三間

敷青錦緣龍鬢帖白絹二枚以西二

當二枚為親王座東北面南簀子西弟

一間謂西逼欄敷出雲廷紫緣帖白

裏一枚柱逼東為一世源氏座西北渡

殿母屋東第一間西柱垂御簾以西

假鴨打不塞其上同母屋北面東弟

二三四間垂御簾

以南為面柱南懸之引細同上

同三箇間南面并西戶不懸御簾副

東北二面簾列唐繪絹軟障四帖

高松

紫緣相對敷青緣出雲莛帖

白布裏

六枚

南三枚北三枚

為外記史座

東上外記北史南帖

東端去軟障五許尺為敷錦座未并與有往及踏

同東第

一間四面垂簾

西簾以東為面懸之東簾以西為面

南簾以南為面北簾以南為面

其內西北立四尺屏

風二帖敷高麗緣帖一枚

逼西屏風南北妻敷

之置大臺二口

北屏風前西邊東西相並置之

為尊

者急所同間北廂西北二面垂簾

北

以北為面西面以東為面敷穴於板敷

其穴自本有之

為綱言參議急所同廂北面三箇間

西面一箇間垂簾北西渡殿母屋四

箇間東西南北四面廂四箇間南西

北三面皆懸簾

母屋廂西面卷之自餘垂之母屋東西面

廂西面皆以西為面南面
以北為面北面以南為面
其母

屋相對敷高麗綠帖二枚東一枚西一枚紫

緣帖六枚東三枚西三枚為散三位并殿上

人座南上以高麗為散三位座以同

西廂遣戶北二箇間戶不壞南間壁

相對敷紫綠帖四枚東二枚西二枚為戲人

所雜色及衆座南上每饗西中門廊東柱

下敷紫綠帖三枚為侍從座南上西

大夫座同廊壁下敷紫綠帖三枚為

諸大夫座南上東面同廊遣戶北母屋東

面四箇間西面一箇間北一間懸紺

垂布西面廊三丁敷紫綠帖八枚東四

枚西四枚為尊者陪從座南上尊者前駟

寢殿西孫廂北戶內簾放扉二箇間

放中遣戶為被物引經懸樣又尊者陪

從座東渡殿為上客料理所其內東邊西邊

各立三層白木棚先例其前敷紫綠帖
南北面懸白垂布

中島北弟三島檐合立六丈濶縹帷二字

乾巽妻其內四行立八尺白木床子二

各相對二行立之別五脚各敷細帖
絆床子木工造之掃部立之

為史生座上乾兩帷座上頭各立四尺

床子艮坤妻為錄事座勸盃人便中島着此床子

巽標假橋為役送道東倉町西邊所

司立七丈帷二字檐合其內相對敷帖

帷別二行為使部外記座其前立庭

幔使部帷東所司立五丈帷二字檐合

相對敷帖帷別二行為尊者雜色座

東車舍母屋相對敷帖所司敷之為尊者

車副座同舍南廂敷長筵一枚其上

敷紫端帖二枚相對敷之一枚尊者

黃端帖一枚尊者未仕座母屋南柱引布

幔二條為同牛飼座其所設張槽筵

所馱之尊者未後繫牛柱此所其鋪
設饗膳皆尊者牛飼取之退出

西隨身所中隔北為尊者主人隨身

座東上對座尊者隨身在與主人隨
身在端並用本家隨身所黃端帖

北面南西面遣戶懸同所紂同中隔

南為立明官人座所司敷帖南面半
幕西面遣戶本家

懸紂垂布政所為揆非違使座所司敷帖
本家懸白

垂布池巽既舍為舞人樂人座所司敷
帖本家

懸紂垂布雅樂透廊東頭逼池岸立
寮官人在此座

二丈纒纒幄東西為酒部所其中央

立火爐白木在臺其中安鉢二港灰

積炭立鐵輪二枚居鑊子二爐東立

黑漆酒罇一口在黑漆臺一柄爐西立二

階棚一脚東西妻木上層啟居磁子

茶碗四口在北青瓷下層置繪折敷

二十枚并酒盞樣器盞別有爐北立

五尺床子二脚東西妻爐南立八尺

床子一脚東西妻已上床寢殿巽角

梅樹西五六許尺去砌一許丈立二

丈纈纈幄東西妻幄西柱當為立作

所其中央立俎二具東西妻夫柱立

同臺其臺高三尺許尺木工造之其東西立二階案各

脚並南北妻高四尺五寸許木工造之西案下層中

央置之疊大鯉縱置之東案上層歇居青

瓷瓶子二口一口酒下層置之疊折數四

十枚面白絹樣器濱木綿鏡葉塩及薑

等俎南北立八尺床子各一脚並東

之為包下人座西上對座貫首幄東

幄外梅立火炉白木在臺其中安鉢

港灰積炭立鐵輪居鑊子在塗梅樹

東頭立八尺床子一脚南北妻木工

造進之外酒雜立作雨所為行事別

當謂家并役送人座西北上寢殿南廂

東一二間一間者謂東西箱南第四

間妻戶垂簾出几帳帷女房出袖冬款

勻褂五領青單衣款冬抄衣萌木織物表着菴荀染織物唐衣樺櫻腰裳

不出袴同東箱東北渡殿南面東對南

西箱西面雨戶簾掩同南孫箱東戶

東中門南廊西面北面戶皆垂簾此

寢殿東箱透廊東砌當切上長押之

出几帳帷其東當幔門引幔一條塞西隨身所

北砌件幔東端神殿軒廊南砌東中

門及南北節西砌當中門有幔門南

其間五東隨身所車舍等北砌引纈

許尺纈幔徹寢殿燈樓網

樂船雜具借用平等院

鵜船四艘龍頭二艘組之鷓首二艘

東河至二条停之仰檢板敷木工柶

非違使叟入池中板敷木工柶

庭掃部柶敷之

地敷龍頭今度每地敷失也黃涓上敷

紫端置一枚地敷首不敷之為寮頭座

龍頭在口含白玉右以木作之著船舳銅玉

鷓首在背左右翼項有白銅玉

鳳齒在右及左鷓首白銅金物以之為

尾著船舳左右黑漆地龍頭金銅金

其文同
如鷹鳥羽

紅欄金銅金物梓木上當柱
水引左右及艦廻之紆唐綾處
已上左近右鏤龍頭船右近鏤鷓首

船
綵色棹八筋船別

大鼓每臺在二以經張之

鉦鼓在臺梓

鞀鼓無臺在梓

鞞鼓無臺

三鼓二面無檠

一鼓二面無臺別檠一舞人一人

饗膳前一日并備之

尊者兩座前左大臣各立朱漆

三尺臺盤二脚南北妻各東西相並

二尺前別臺盤下四寸廻敷油罩絹別一脚

鋪四角析鋪口臺盤外第並居十桂

心十一黏臍不定鐸不定此並

七分此綱言之四種唐菓內截寮調之第二

並居梨三重不削干菜不定栴獲桃不定

小耳子四重不脫皮此並第三並居

鳩中一倉鯉廻七倉鱒中一倉

鯛廻十二倉魚中一倉此並四杯窪器

西臺盤第四並居蛇貝無搔敷

螺同上白貝同上甲羸同上此並四坏弟

五並居細螺不定蠚不定石花不定已

敷蠚不定鏡其上重敷濱木弟

六並居牟之支不定海月不定保夜不定

已上敷鏡其上肝不定無搔敷

重敷濱木綿肝搔此並日坏其

器躄同上第七並居茶盛筭七無

疊臺盤他放此內近寮塩酢酒醬四

造之本家給新物上第七並南端有

盛小窪器已上南上第七並南端有

空所為居飯也兩尊者有如此綑言

參議少綑言并外記史饌所盛之器

體皆同之但參議已上有花形又菓

盤有彩色少綑言并外記史無花形

又菓盤無彩色綑言參議花形樣与

大臣納言參議座前立朱漆四尺臺

不同盤十二脚二行別其下敷油罩以一

十二脚下四角打鯖口之上油兩臺

卓上客料理所献之

盤續目居中鈍物六盃其次弟饌餠

八桂心九梨二干菜不小甘子三重

每臺盤如此外第一並居鴉中一倉

合三十六盃

鯉中廻六倉 鯢中廻一十倉 第二並居蛇五回

中螺上同 甲羸上同 第三並居細螺蠚蟻

蟻第四並居年々支曩海月保夜第

五並居茶箸七 塩酢醬已上左上第

空所右居飯也如此并備臺盤別二
前十二脚相合二十四前內座人以
東為左以南為外く座人 非參議大

并座前立朱漆四尺臺盤一脚無油

外第一並居饅飴重七 桂心重八 梨重二 干

菜不定 第二並居鳩中廻九倉 鯉中廻五倉

鯛中廻九倉 第三並居蛇一廻四中 螺同上

甲羸同上 第四並居細螺蠚蟻蟻 第

五並居年々支曩海月保夜第六並居

茶箸七 塩酢已上北上第六並北端

少納言并座前立同臺盤四脚無油

參議大并臺盤与少納 外第一並居

饅飴重六 桂心重七 梨重二 干菜不定每臺

十六 第二並居鳩 中廻八倉 鯉 中廻五倉

魚 中廻一倉 第三並居蛇 中廻四 螺 上同甲

羸 上同 第四並居細螺蠃蠖佛弟

五並居牟之文曩海月保夜第六並

居茶箸七塩酢 已上北上第六並北

第二並以下如此并備臺盤 外記史

座前立朱漆八尺臺盤二脚 無油 居

中純物四坏其次茅饋餠 重四 桂心 重五

梨 一重 小甘子 一重東上如此并備臺

四 外第一並居鳩 中廻六倉 鯉 中廻四倉

第二並居蛇 中廻三 牟之文曩第三並

居茶箸七塩酢 已上上弟三理

如此并備臺盤別八前南為外史以

六前外記以東為左以南為外史以 居饗 飯侍

西為及左以北為外以上 侍從座前立

饗上容料理所調之 侍從已下饗

從已下座同之散五位殿上人饗耀

推中緘言忠基卿調之侍從已下饗

濱椿机六前行一居饗仍無勸孟不着汁

諸大夫座前立同机六前行一居饗勸不

孟不着汁仍無尊者陪從座前立黑

柿机十前行二居饗史生幄立八尺黑

漆臺盤十脚幄別五脚臺盤下敷薦

例如此舊例用大膳職臺盤脚別居中純物六

盃其次第大甘子餅小甘子伏菟串

柿餉乾上脚別居饗六前仔方三前行

三十前相合六十前前別外第一並居狎鮎干

鯛鮓鳩鯉鮓鮎第二並居蛇螺牟無臺

文曩海月第三並居飯汁箸七

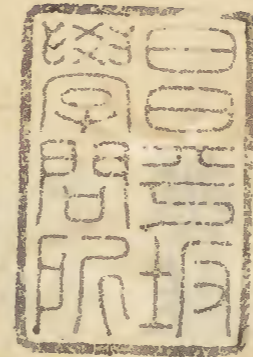
盤塩酢已上左上坤座人以乾為左

以坤為外録棗床子前各立机一脚倫

肴物干物二種生生物二種窪坏物二

使部座居饗諸司下部役送不備饗

外并備酒肴仍不用臺盤尊者雜色座居饗用机本亥



雜色
同車副牛飼座居饗車副座用

副役送牛飼座用食床本家公糾役

尊者主人隨身座居饗用本家隨身

衛舍人立明官人座居饗用机近衛

檢非違役座居饗用机左右衛門番

舞人樂人座居饗用机左右兵衛



