

中右記

七十一之七十四

大尾

七年
六年
五年

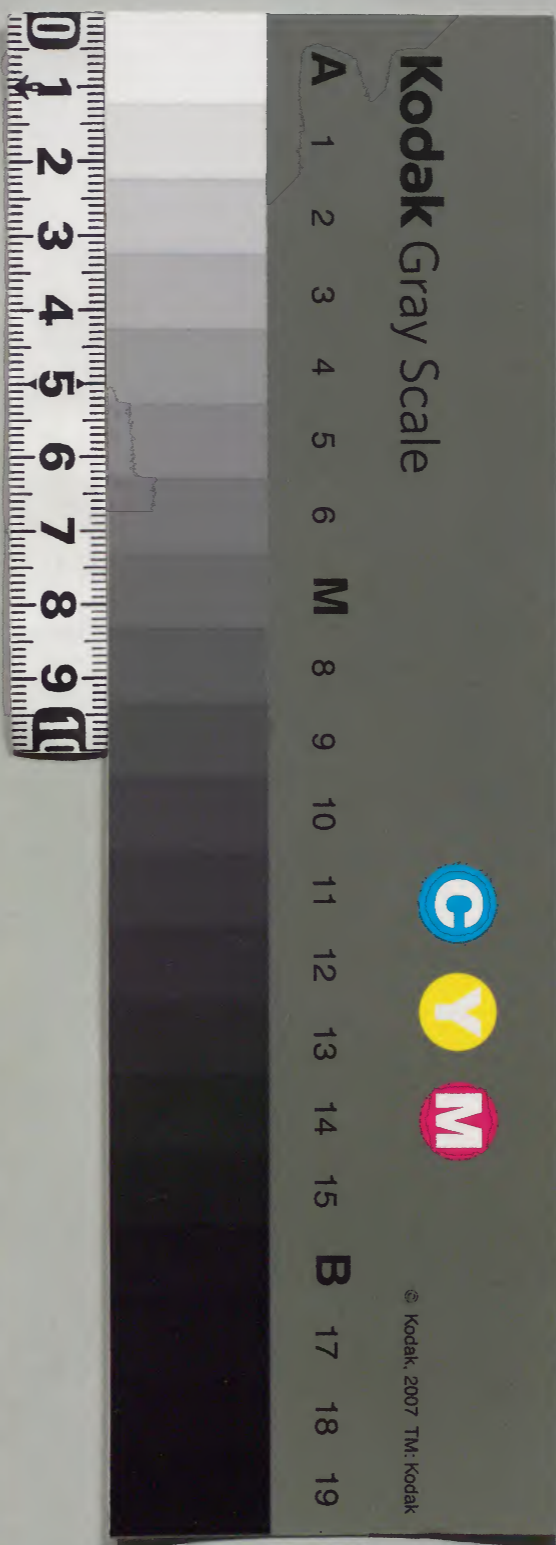
庫	文	官	政	太
107	317	318	319	320
29	5	8	2	
冊	架	函	號	

庫	文	閣	內
161	317	318	319
函	29	8	2
架	冊	號	類

保延二年 正月 至 三月
 三年 正月 至 十二月
 四年 正月 二月 三四五六七八九 十 十一 十二月

內閣文庫	番號	和 31782
	冊數	29 (29)
	函號	161 144

共廿九



保延二年

丙辰

大將軍在子

正月

内御物志也

仍無不朝拜節會次第

右衛門督若君今日内院女院殿上

左傳青後

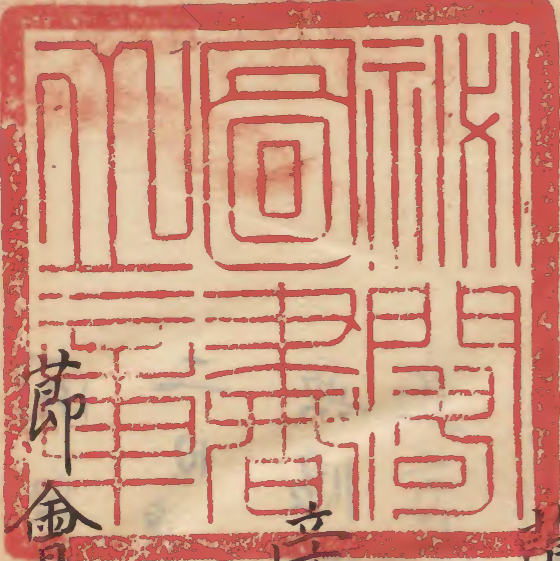
保延二年正月

保延二年正月

保延二年正月

保延二年正月

保延二年正月



節會無御出内并按察大納言實行御

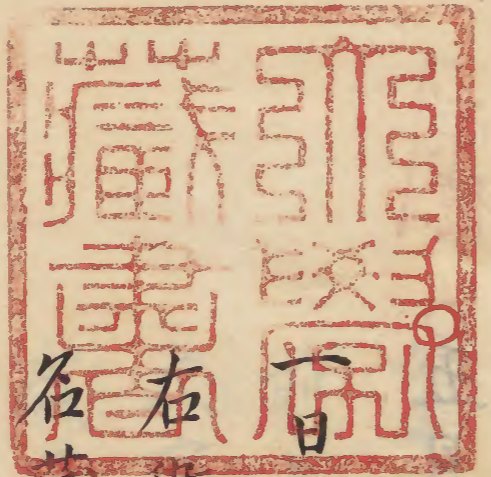
早雜色四人小舍人童二人七裝束遣之

方相尋之處以此書樣為吉也

教長童殿上二時
依白川院作被事

保延二年正月一日

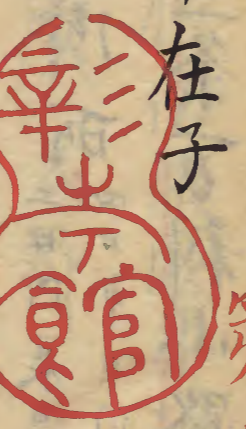
藤原朝臣公親



右衛門簿青樣

右衛門簿若君今日内院女院殿上

内御物忌也仍無小朝拜節會次第云々



保延二年 丙辰 大將軍在子

第七十一

正月

巳巳
終日
天陰

開白殿有拜礼 右大将以下

二日庚午 天陰殿下御三条亭之間依無便宜

無臨時客 予不出仕皇后宮迄去年御東三条也

未時許上平大夫史政重宿祢以下入來

迎見叅退歸

院今日御幸東三条是依皇后宮御也

還御後日

宗德

五日

美酒

依朝觀

院御所

二日御表日三日往巳
四日申日仍及七日

皇后二条東洞院

御所二条万利小路也仍

迎之間步行幸也諸衛將依腋關平胡錄也

如去年已時叅院御元後云卿進御

前座也殿下右大臣以下也不被叅人々大殿

大宮大夫師賴在衛門後雅定叅儀實光

成通許也殿下召云降右中将忠基被呼

樂行事各向一字發葦乱声 季定

近方振挥

舞九万歳樂 人賀殿散手 蕨合

龍去王方

右地久延喜樂 皇仁貴德新鳥蕨

納糶利

東^集燭以前舞一

終日雖天晴時、風吹雪飛、台人著座

入夜後御遊拍子 箏 右側 琵琶

和琴 資賢 笛 宰相中 箏 篳篥 未行 只今内及上被作下

石尊 名尊 席田 鳥破 津 更衣 給^二公卿 五常 急

祿牽出物御馬 及^集唐燭入御簾中

被作勸賞從四位上源時後 前 拜院分

正五位下藤公通 侍從 藤為通 侍從 一院分

還御以前退出 一 不見餘事

予今日内御膳勤仕儲打敷糶芳三重

面織物長七尺伏但糸一丈筋懸盤六前折

敷二枚

四角結岳四尺五寸御器懸盤受内藏人所出

詰玄蕃以久則令勤仕

若君今日行幸之間泰也

六日天晴叙位議左右府被一 所勞由仍

有催之由藏人并資信所來告也

入夜泰内在仗座 以并宗成來云今日可有叙位

議者予移著端座令敷膝突 台外記作云

今日可有叙位議文 一 假 与 次為台作

諸司尋弁之處只今年不復強乞
不伴弁也仍又不尋

藏人來云石凡亭小指揖台外記伴云莒文作八

外記三人取莒文列立予以下起座

列立弓場殿代奉外記相徒面細言以下好上面各淺水面

小指揖參殿上 闕白殿兼御座百事申義

之後殿下乞著御前座給予又著左座未

左兵部總宗補皇后宮大夫師後宰相中均教

取莒文大宮大夫顯賴右大將已下人著者座

闕白殿依旨令著御前座給殿下旨予

徽音稱唯揖著才三因座指我座也

依殿下御氣及著才一因座次依殿下御

氣色取二莒文書入三莒留十年勞一卷

披見左手手持上許作莒以右手推遣硯莒於七

跡又其處置置十年勞莒指笏左右手取莒

膝行進簾前左手褰御簾右手換入指

笏先取迴拔笏候御覽一返給換笏及

莒復奉府如奉推硯莒於右其跪置十

年勞莒二三男共五位藏人可參之而藏

人弁資信依召參院早他五位藏人不

置大槓衡重以中為季成相卜勸不見

參內者殿下作云暫只以六位藏人可也續
紙六位藏人持來續紙二卷入柳莒 予取紙

置府前藏人取柳莒歸及下作早可始予申殿下加階
人教如何及下作云一投餘下置予

取一卷返置硯莒右殘一卷移入三莒先

後五位下取式部省奏自存
入硯莒叙置讀上又民戶

省奏讀上叙各省奏總句
入三莒奏云院官御中文

曰云左近中將藤原朝臣公教宰相中
三位之仍張官來座後

作云院官御中文不及次詞則持來四通兩院大

后宮自斯者予取之奉殿下返給指笏

進簾前奏如初御覽之後返給殿下入

莒蓋中文未給合置府前給殿下以勅文下

給任勅文可叙一一叙之勅文懸句一一予

曰云宗成朝臣來座後作云內一加階勅文

可進以年尋大外記持來進一加階勅文

不進入內勅文也叙人之故者叙人戶文隨

叙懸句投入三莒不結書一書年号入莒

進所簾奏之先指笏御覽一返投給入服上

卿右兵衛督宗能來給叙位不入莒宿老

人召所前給之於及上可給事之人披見之間予退

出參內以前外記持來十年勞之次硯筆

叙人卅九人

二墨 墨紙給外記作可入言文之由

若君中官御給叙爵

藏人一臈清高不叙爵者仍藏人不給爵也

七日天雖陰雨不降位記清平及七朔中努力

輔不泰一故也少將墨後為代平云々

薊會依御物忘無所出内并民部卿

八日雨下御看會講師覺慶法眼行事

控右少年雅綱

十日戌寅天陰雨下今日有女叙位依有催入

夜畚内候殿上 主上出御畫畫所府閑白殿

令候給御出之後从并宗成来告著御前田

座一指祖候依殿下御氣色予召云男共

五位藏人經視来作云硯續紙硯續紙入

柳莒持来依殿下示給卷返一枚餘置

書從五位下殿御通殿女下取笏申云院云

御申文六及次初召云男共六位藏人来作云边

浦司也候申云候作云召也少將墨後作云

院官御申文則持来六通可有七通欲進之殿下

早可奏進宰奏覽返行之後中文勅文

亦殿下傳給一叙之召宗成尋小輪轉

入内一加階勅文進小輪轉勅文入内一切階

勅文 近代不逢^進之由大外記所中之叙

^{書年号}暫徹硯件 柳莒入叙位奏覽返給^取出

^{叙人十八人}

叙位女奉入硯台云男共藏人奉伴云入眼

上令召也兵部總宗補來給叙位於殿上

雖可給宿老大臣作法如此也其後起座

退出

^{請力}

左兵部總入眼諸平一校所被留

十三日曉夢行向醍醐孔雀經沙汰之由所見

功德之事 定吉夢歟

十四日淨齋會布施有殊作如法被引之由

河原也兼首所祈尤神妙之事也

十五日有政始依無着座宰相上令二人左衛

門督雅定左兵部總宗補着之藏人

从右大弁宗成少弁三人奉入之

十六日節會依淨物忌无淨出内大臣大官

大夫師賴卿云々

及深更予参東三條見参大殿万事以

閑串

依有催一夕泰籠内御物忌左右府所必
仍殊有伴也有也宗成直廬

十七日 春除目也從今日三ヶ日皆御物忌也

入夜著陣按察大納言以下上達部六人在座以

并宗成來作云從今日可被行除目作諸司

予敬音唯稱移著端座召官人令敷膝み寢

召官人召外化今年給爵外化直來膝突作云

從今日可被行除目文書了候了

又尋并只今不候強省略時不伴并何事在哉

藏人來召以官人召外化作云莒文後外化四

人取莒文列立列立射庭予南面納言以下東面
泰後北面

先泰殿上殿下御坐具申著御前座按察大

納言 源大納言 尾田清新中納言伊通 取莒文

殿下依召著給四座次依殿下依御氣色著才

三四座次又依殿下示給著才一因座奏正控願

官帳二卷次取内豎籍任三人後奏之院官御申文

不及次御 台云左邊中五藤原朝臣三位作云院官御申文

則土通持來暫置座前指笏七之進寄奏進勢

簾下左手搦御簾右手取申文指入簾中按笏

返給置硯硯右當年內給殿下傳給云卿下
給也當年內給院官卿給任

公卿給未給可勘給否二合年申文可勘

二合年名晉國晉申文可勘合十四通

實衝朝臣四位宰相可勘但明日可上之由作

奏大間封之引墨成未固結之引墨入莒

進簾前退出

射礼日被行除目有先例云

十八日御物忌也 宥頭并直廬

從干時許神心不例不能著壯衣也術之由

申殿下之處仰云入眼延引常事也昨夜

延引例不忽覺相技被哉如何凡無術也

由申一且又可被尋例者

永兼六年正月廿三日除目始廿六日廿七日入眼廿七日

天喜五年二月廿二日除目始廿七日廿八日入眼廿八日

被同例之處如世仍退出

改右右府遂不察除目延引

七日除目又延引

廿一日所勞之祥從殿下被尋作猶不宜由申
一仍除目中夜召民尸弼被行云云民尸弱
執筆也

廿二日除目入眼也内御物忘也

曉更事一任人百十九人

清書上令皇居宮交授去夫師時令宰相中書重通

廿六日甲午天陰時小雨今日皇后宮養子院姬君
有五十日事仍大殿之營之給也依有備未時許

泰東三條寢殿南東面女房打衣蕪芳衣東對

南庇居上達部殿上人饌札

兩殿下左大臣予以下上達了大略泰

不泰人右府右左兵滿賢宗浦泰儀家保實光

成通許也

兩殿下以下著饗食座先有三獻初獻巡流二獻

初風流長狹五合孟午宮控亮顯親朝臣三獻泰儀經名獻

御新料御臺六奉有伏論宰相中書教為陪膳

殿上人益送於簾中院之合御須如奉徹初

殿上人役次上庇中央間御簾四間垂母屋御

正五位下友忠兼源師長

大中臣清親同親章

同定長

災祥

廿八日曉地震

近日世間多道路赤小兒大略天下飢餓可救

鳥羽恒例

廿九日丁酉於法勝寺有千僧御讀經依催進

仁王講十部兩院有御幸

大臣依不忝望惣礼

此日有僧事

於大僧都相命

於少僧都視惠任日一

覺宗天台灌頂一

於律師延嚴三會

宗覺二會

覺顯東方灌頂二

隆教中宮於法身

法眼弘覺頼軟實辞不穢濃人

○二月

一日己亥

天陰時く小雨

二日病胸便力不使也

九日姬宮御百日定云於東三条西面院所方被定云

十日春日祭近湖府使皇后宮使亮顯親胡臣

中宮使十一日列見延引

十三日祈年穀奉幣 上云大宮大夫師頼頼

十四日去夜夢泰詣熊野午宮來著師云所

往年泰詣所立申之三種大倉云啓自由所

見也心中隨喜就中今日堅固物也大有

事也

十六日甲寅院出鳥羽殿被始熊野御精進

來云十一日進進云三月六日明明云

十八日去夜夢大殿於法成寺被行大法會具

北立新造堂被云供養者定知大吉夢云

鳥羽

○廿一日己未天晴院所熊野誦誦進進發發云

諸雅定云殿上人文願云願五人云

廿四日民部令定申仁之會僧名

来月十一日

宗德

天文志

○廿七日外記大支師長為師安使来云去北三日曉
月犯鎮星云家后宫德后怯也德后八有
德大臣也尤可怯給者此事滅有之

○三月

一日依二之眼不門炮被^被乞依家采紙也

○七日天下大飢餓道路多餓死者或弃小兒

宗德

或多死^乞食者

四日

^{辛未}滅門

今日大殿之泰春日門社給右大將

源大納言顯^以

^以中

之持大支扈從他人有^以像不

被泰也从年宗成泰仕

五日

^{凶會}天晴

大殿門物指兩日之風雨難定知有

神感^乞

後聞前駈諸大夫十餘人殿上人五六人

僧云依保田及先泰門社奉納神寶奉

幣次系若宮奉幣還著幣殿有御神乐
人長府生兼則行步不叶給用手輿
御馬給源大納言

六日癸酉院御熊野詣本宮御奉著之日云々

四宗寺寂勝會始上卿在左兵衛督宗補卿

七日夕日藥師寺寂勝會始南京北京三會一

度被行如何

十日丁丑天晴賭射也

十一日院藏人來催云來廿三日鳥羽御堂僧前進

宗德

大僧云新料願願內大臣所課者

宇治殿御前出御大殿御取込滿殿

十二日申時觀音院堂舍塔皆悉燒亡是靈驗勝

地也佛法滅相也

十三日院從熊野還還御鳥羽院殿云々

人之存來十六日還御之處早還御也

十五日壬午天晴臨時祭也

使亦中將忠基胡后四位信從信補知信下

十七日曉之間夢見往生要集十樂文是近日

口誦往生要文心銘之所致喜大以隨意中所馮也

宗德
鳥羽

維摩講師宗延辭退

十八日山兼豪聖人來告云去三月中旬此候日告

大宮前夢去往生人是内大臣也者同此事

落渡難作今生大聖妙王只在此事随喜感歎

不知所謝仍所記置也

言談聖人之次示云我不好貪嗔此二事相

離之身也聖人去惡業之本偏貪嗔也此事

今夜月甚赤如何可回天文博士也

藤宗忠

十九日曉女人夢見每高山岸烽火者此事為

世間有忌事也

藏人并資信送消息云近日世間不閑可被

行何御祈哉人可被議定者予申云

諸社奉幣千僧御瀆經可被行也此外之事

且又可在勅定者

次日

鳥羽御堂供養習礼也雖有旨有小取勞

不奈也閑白殿以下直衣云々

鳥羽

○廿三日 庚寅

天晴今日院鳥羽御堂供養所

許泰鳥羽大臣民戶忠教大臣授大寺師時

大臣大夫師賴被參不供奉行幸人也巳時

行幸成先留御輿於北大門樂人舞人發樂參

向打一鞞前行云卿列立門内大臣予加列

上達實行按察大納言源大納言顯雅

左衛門督雅定別當左衛門督實德兵部督宗輔

前中納言伊通新藤中納言顯賴參議大納言經光

以院司民戶被申事由後入所寄所輿所之

北面後方右大臣右大臣右大臣實德宰相中納言

重通亦復釵壘入所之後頭弁來治諸卿

左大臣右大臣予以下著所前座

民戶忠教以按察大納言實行以兵部督雅定

右衛門督實德大臣權大寺師時復院所方

開白殿以下上達戶皆候内所方

振梓衆僧連百僧讚少人錫伏廿人導師咒願連

道師山座主僧正忠壽咒願大僧正覺猷

登高座非常赦被行大臣起座行向廊方大臣拾非使依咀法平禪仁證觀

散花法眼應仁大僧都行玄右衛門督實德一人參

引頭法平實雲行慶被印下之官記可被依

次日成宣旨下知七道非常赦、由作下是因人亦慙、免之、
未四默法會予證誠二合品覺法親見

三品聖惠親王已上二人仁和寺宮 坐堂中 大納言二人取被物

導師呪願中訖言以下反之云衣院大宮各有加布施

布施内院女院太皇太后宮四所給之
左中將下降作度者

舞 女摩 二舞

万歳樂地久 秦王左不有波退、依及下作云府向座未、以陣官合舞人左邊打曹季負成給打監中作之、季負許

採桑老言舞人右邊打監多邊方、給魯中作、又序以次右樂人元正給一階中作、元安元之

散手 大平樂 龍王

地久 林歌 新靺鞨婦德、狗棒、賀元 貴殿納蘇利

金泥河經一部 同供養素紙經百部同供養

式石大長、作之 御願文式甲大補敷光胡臣、用白及七書也、長尾宮撰進之

御堂東面額、勝光明院 向前池被寫字治平小院伊守本降、造進之

丈六河施佛安置前池敷假板敷樂屋假元

大敏鼓、方 四口左右各二口

樂行事 左中將教長 右中將不能

并左方凡中并云行 右方右中并頭業頭力

正面北内所 南院并大宮所

賞正二位源雅定院所給 藤原實能女院分、忠隆讓

正五位下源師仲前、并院分 藤原忠光大宮分 從五位藤原教

大工季負一階佛師兼田叙法平 入夜還所

内裏留守 大貳宗光 凡十年後雅

入夜還門、院無還門、所尋別當以下今夕

不被成歟

十四日尊勝寺灌頂被行上野源人領之顯雅卿人阿國梨

山座主忠尋讚衆女人行事凡十年後雅當先定僧名

十五日終日雨降忘中徒然也

十六日甲午天晴今日院若宮御百見后宮仍午時許

泰東三条東對南底居之御饌札開白殿

凡大臣亦大臣予大臣民部卿右教

大宮大夫師賴按察使實行凡人將教長大臣宗德

左兵衛督宗補大宮中大夫師時藤中納言伊通右兵衛督宗德

大藏卿任太宰相中將三人云教實衝重通

先有三獻二獻勸盃中打志基三獻穿打中打實衝

進御百日御膳宰相中打云教陪膳進復殿簾前南面九間東西女房打出

則撤之本人之益送加初次中央三間上座御簾密

母屋御簾西一間東三間南筆貫子敷田座院出御畫御座

御直衣大殿子筆貫子座給以院司幡摩寺家召云卿成

開白殿以下泰着筆貫子座供御膳六前民戶卿

陪膳解御持笏宰相亦益送召御遊物具布砌下取召

人座依召之人六人着座居衝重御遊大殿等

右大臣

琵琶

予

拍子

左兵衛督

笛

殿上人

篳栗

呂

女名尊

鳥破席

律

万歳乐

更衣立常乐息鼓返

鳥急

同給云卿祿及上人取云兩取云卿祿人云

二人死申時事

一人退本

院皇 后 衣 夕 還 所 云 行 啓 衣 冠 云

廿八日陣定諸國祭事云大官大臣存以者

廿九日丙申立夏節

官列見欲行之處事不叶不行云

藏人并送書云禁中穢本

尤啄人

明日軒廊御

卜可有悼者可延引之由答早

次日丁酉天陰雨下

此曉夢奉見堀川先帝仍以傍之讀經一尸

奉訪御菩提

夜半夢人以惡言申大殿之由所見也

其夢躰大驚思天睡眠忽覺起居所

書付也事躰可祈申春日之躰也

保延三年丁巳潤九月

○正月

朔日祭 关已 凶會

殿下拜礼 内大臣 中納言宗意浦 宰相重通忠 基

一院 女院拜礼如常

小朝拜无之依小雨下之節會御出内弁内府次才無相遠云

二日臨時客 尊者左大臣 内大臣 東三条

宗德

○四日 院行幸 近々之間 步行幸也 民戶被奏力彼卷



第七十三

事由、御拜、帝、御出、頭弁公、行、召公卿

九中、乃不能、右中、乃經定、樂行事、乱声、万歳乐

地久、万秋樂、右古、鳥、蕨

輪臺、皇仁、發手、貴、直陵王、經納、蕨利

御遊、拍子、新、大納言實能、箏、用白殿

琵琶、左大臣、星權大納言雅定、笛、左衛門、宗補

和琴、資賢、篳篥、季直

主上陪膳、大納言雅定、院陪膳、中納言伊通

宗忠

賞但馬守
高乘人

予及六代之聖朝、久保七十六之筭、幸、哉、五公

五日叙位議、執筆、内大臣殿

後四位上、友、忠賴、同、經宗

後四位下、友、實明、少納言、源、憲、憲、後、左大臣、大江、運、周、策

正五位下、友、原季直、左大臣、源、資賢、左大臣、高階、盛、章、左大臣

從五位上、友、賴衡、簡一、源、俊通、中納言、友、能忠、治國

友、原忠雅、策、友、範、直講

友、忠俊、内務助、源、光成、馬助、源、有時

從五位下、友、清高、左大臣、友、有光、左大臣、昨定、貞光、左大臣

中、廣季、左記、中、兼負、史、源、氏成、左大臣

友、公直、左大臣、梅行政、左大臣、成長、左大臣

源貞房慎子 源通重純子 高階花章木工助

友原成遠法司 源行貞主亮 平知通木五九

恒宗忠良掃了先 友原章賢左京 梅經親掃了助

大中臣孫元外郎 平成康日 源俊実左馬

友原資元左七 友原邦定左大臣家人

崇德

鳥羽

璋子

○七日夜院為建節分所本比津女云

行幸法勝寺常行堂曉還所院所幸鳥羽殿

女院所幸得長壽院

八日河齋會始講師東大寺明海

飛雪紛々

兩院院所幸法勝寺院正

主上白川二依可被定御願寺五日一度有

行幸

十四日有僧事只二人上令中納言云孝仁

十大僧正忠尋元正 僧正定海元授僧正

玄覺此間四傍正有人可轉正之度也元定海依持起焉也

仍玄覺為大憂也内大卜春日詣來月言雖

可有延引

十八日賭弓依雨延引

十九日天晴賭弓

廿日壬午外孫小童名云親大炊門內府亭可加元服仍

入夜着衣冠行向高倉家主內府衣冠

新大納言東帶已下實能人皆帶中納言不教宰相中約三人東衝

章成頭并不行中約不降以下殿上人共八人會

寢殿西庇南上對座

諸太夫五位二人敷田座二枚於南一間冠者着自年

依童爵直束早右童上童置冠於座入柳菅置耳

盃於座左入柳菅不加臺置打乱菅於座前座座結入本

晴燭五位殿上人二人若狹与云信進居左本理髮皇后

宮控至顯親朝卜着田座理髮入巾子指退加冠

內大臣兼田座加冠一又理髮進本車一冠者

退由指燭人相從本役人徹物具田座冠若表衣

位出南庭再拜由入止加加冠祿乞依欠子儀不送中

並有大殿作也理髮人居公座末領祿女裝束諸乞

取一冠者七夜系內兩院被能南院昇殿

雖及深更不睡眠生年七歲人、伴左譽重退有
度饗膳依 大殿作不候也立明南庭
陰陽从定定先^經日時勅文
寬弘二年宇治殿所元服記櫛中之有步札
莒也今度其定也

今夜大位二人在座 凡人元服希有之事也
休所居前物十二本蘊芳二色織物折交事一
冠者入休所若前物立箸
内所冠所直衣申下也所直^直 經直也

次日天霽 内大臣殿大饗東三条尊者及
上達部大納言五人 志茂所於宗^所 中納言七人
經忠 宗補 伊通顯於奏議五人 定衡重通季成基
実光成通 云教 實收 九六年

及五獻

立作所

師遠 宋女兒

右近 行賢

鷹飼武心

所遊拍子

新大納言

大殿右所穩座

穩座勸盃

左衛門守定補

廿二日及深更 務人在門 從依胡隆來之院
僧及前長親切過事可有官卷与九大臣此乃所^宣所^依
内大臣系作卷仍可奏于中云風病交發不能起居
不能奏仕中申

廿三日 ^{戌日} ^酉 皇后官大臣顯賴卿送消息長親

功過除目可乞也仍今日右書之奏可有也
相扶所身可希也乞院宣也申可希由也

及深更奏仕 奏議九人并重親奏也先有右書
申文三通次吉事奏 ^{危人并資信} 祀法^{作九}才如例

轉右大臣後未着陣雖然依指作雖伐日着陣也
吉事申文自然叶

廿四日天晴 依催着直衣未时奏殿下皇后在慮

民尸^發 大臣大臣 ^仰 按察大納言 ^{重行} 皇文官
大夫顯賴 ^{實光已上直衣} 師中納言 奏議九人 ^{實親} 束帛

奏集中文門方車中門廊 ^{至友高麗端} 開白殿於原
座給務人五箇推依胡隆下與福寺奏伏見下

重親讀上狀之門寺別當持仿正玄覺仿正但上
而但日下臈寔海已被起^起正仿正大衍也且被心寔海

職且ハ立覺被加任推人仿正者人々可定由國白殿
被下人々申旨或隨元院中不可被行或隨中旨
可被裁許殿下被作云々請中云々條也何条ハ
裁許或忙可被ハ先年中云々先年依延曆寺中雖無
先例被加四仿正今度與後寺中請中最近現也被
但大仿正可宜先開白殿同中事代給相降被奏院
馳奏功來中云々作云々推人仿正者依無先例忽被
下中仿正三人者已有前例立覺任正仿正依任日
上臈兩人々中可為紀日上臈ハ中被作下可宜先
任仰旨可下知由被作朝降ハ及東燭人退也

予及家暫休息之後又条内依定奏之官奏淺
如常但不可内覽由殿下給所消息以直并
老少并後雅卷所出之後予条上卷其議如常不
委記

官奏尾張不堪五通伯者不堪六通依院宣
一國之中數通被入也

廿五日夜半夢於堀川院皇居直慮為先帝所欲供
養五部大業經此中二間自筆書寫一石中宗能
書寫屋請故度僧律師以下欲供養相受ハ予所
忝小舍人童人ハ返者寸々北下南山おひら
草

薊天 柁来天 欲食此事甚依見苦大勅當返卯
已一而件之童之母内所乳母伊与三位之許在之
可免之由三位炊之炊与乞沙法可方由所見之
事之体依希有所書付也
今日國忌也

廿六日条内 候官奏作法如常

尾張不堪三度伯耆國七通

依院宣一个國多人也

仍以苑人奏申尾張二通伯耆七通僧中二通
今十一通依院宣除目以前有字卷之
興福寺僧綱已誦召集於大殿被沙汰事条之

鳥羽 恒式

廿八日 庚寅 於法勝寺干僧所讀經依催進上仁王經

十部

除目始執筆一内大臣 初候給

廿九日興福寺僧綱已誦召集大殿所近衛殿
雖可參開白殿除目之間依之假内所物忌給參仕殿

也藤氏上達部可祭之由風同仍著直衣申時許祭
亦徒祈申有可被加威儀大僧正之事也如去七四
民下勿被祭此外之人不祭大殿所从并云行方申
院內院御八条之間數度往及內院禮念及曉更
作有不同大畧無指裁許九神心屋一内家
除目中夜

可日欠日除目入眼

權少外記三善行康

右少史中原俊貞

侍坂友成通

友原公親

内舍人依伯盛助

惟定則反

日

大舍人助友俊業

前文章
得業生

内玉少属高階永重

文章
生

式部權大補友定光

少丞菅原長基

大學属化則重

密卷

治下少直源為李

宮内少録中原助親

木工助源國雅

懐子内
孫

木工少允平遠忠

主殿少允中補元

醫師和氣相清

掃下少属依伯國尊

主水令史友季友

修理季友忠能

伊弉守卜少兼弘

武藏守守少定貞光

近江守友実成

三乃才守友有光

飛彈守友義光

上野令友保親

肥後守平清盛

越後守友家明

播磨守友清隆

大寄少貳友舒章

少監季貞

左近少尉源俊元

右近少尉曹友弘

右兵衛依友公重

少尉源仲光

左馬允源季經

源行親

右馬允源盛光

同 允源高益

少属紀並頼

二月

朔日癸巳曉夢化一堂奉居九躰大石池隨堂欲供養

事相美之也所見也依为大善根所記置也欲立光

同沙汰事出立与佛師能信法橋相議事亦多出

来沙汰之由也

三日以後大殿以消息被作之春日社解狀自開白許

被送也昨日御被也奉渡與福寺南大門之恒例

明日御冬也延引所、使教老何様可依哉仍皇居

文幣私幣留逗返幣難受弘也早可以奏同也

亦開白一相量可被亦者

予申云先御冬奏可以行行也中可老長者宣也亦不

承引者次申日可以行也

允近代世間乱也不可之也事也

後開春日冬奏式日行之之

五日下午名加

皇后玄才免原顯保至 内近助友清助

主殿助友賴輔 西市佐中戶賢安

隆具才与友兼忠 越中大掾大江有景

凡衛門尉友道成賢 凡馬頭友隆季兼

使宣旨 左衛門少尉源光保

崇德

七日山階寺僧綱已誦得業所司六師亦兼集勸字

院先日訢事以有定別當長祝申長者殿令但

未蒙裁許歛

白河皇子

八月 仁和寺三品聖惠法親王入滅之由圓年早

無心去言師也母見存生死無常不可之查事无

十日入夜後開白殿有石急事者著直衣馳乘

殿下御所三条方利小路亭民戶乃乃大夫乃乃

晡中納言美光 參仕 與福寺僧經已誦卷之被作云

僧侶入來云 日者所申事無裁許在太乃教日住

大事之由取申也 為人々々早可乃卷言并不

被中内御近事云 中院可有九太乃院所八条乃

遠之乃今夜事不可切且可乃作人々乃明日

神祇忘佛事

大原野冬也佛事可有悖予中云與福寺事

大原野冬日僧不可被忘過明日者十三日祈年穀

奉幣被過前後有三日者及穀日僧經已誦經京大

欲殿下仰云尤不然明日又可奏者其後及後事

退出

僧經已誦先集會勸學院以各殿下也

十一日大原野冬^{祭丸}依例立幣宰相中仍忠基右中并

顯業參勤^{云云}母具於天皇前下下人參勤

列見延引

宗德

待賢門院

今日女院所熊野^{進發}云所共按察大納言實行

鄉者

今朝與福寺大元下向一昨日上浴也

心僧正定海職以授僧正立覺被授其替

由依依作下大元成悅下向云

午時仁和寺長尾文三品聖惠法親王入穢年

四十四無心真言師也持經者母久存故宰相

師無心女也

入法平院親入穢年七十一故入道在太卜息男

三井寺人

十三日 天晴 祈年穀奉幣也

上令大納言雅言行行事凡九年後雅言次及立

十六日 有小僧事上令侍返中納言成道

以立覺為僧正元才僧正被公僧正定海職也

投傍正同也

十九日 夜依所方遠 行幸法勝寺曉更所

侍返公親申度取

因宗寺最勝會始中納言成道凡年後雅言及更以

崇德

成並行事

廿日律師作三尺觀音以誰覺法橋被修理月忌誦

說法之躰誠足隨堯也

廿五日 九大并定祝朝卜申文常在院事上大殿

是夜前取來付也

廿七日 仁王會

廿八日 飛雪紛々漸積庭上

廿日 顯賴卿送消息云院所燒所被事所服日救之

乃其憚可及之如何雖是用神事後內意穢事の時
或云以之式被心之又關白家或以使者右河原^河
行之式又不憚之乳引勘先例委可之於中焚狀
所事又言上^事

予中返事之寛徳二年依穢氣 宇治及依河原
中を所設か河原有所後所焼中後也仍雖穢
氣不可有憚者

康和二年三月三日禁中丙穢之有焼所後先例
不忌者

永久五年三月一日禁中犬死穢之也關白を傳¹⁵河

有由後

舊記云所堂入道殿犬死穢中右河原以所焼後
依為由後也

保安元年九月一日右河原家采申云憚服被中¹¹
可有其憚也

依家榮況者可有其憚之申中¹¹

○三月

一日院所焼所後不被行也

二日依召參宇治未時許出洛^從云親^{七歲}乳^母

市

同車^東燭以前糸一条殿所取宝殿夜宿所^儲有

三日無風雨天晴 宇治一切經會也

已時許茶棧敷所至 太殿 所為帽子内之所法

開白殿 六胡介所之御冠直衣 以下人之少此 内大臣 民下卿

之内 三位有賢 宰相中右大臣 殿上人地下

君達十餘人皆布衣少拍寫後忠於為樂之事又

有諸大夫行事法會次如去元永元年系阿尼也

導師本尊供傍上藤年八十九之不老老人之感之

未時法會事一入洞 安摩 春當鳥^新鳥^鳥糞

載白桃李花 右舞不忙覺 五常乐林哥散手

功德 龍王 納福利 ^東燭以前事一舞念今十

例福之外為定樂人舞人亦經被物云

馬一足給予人^宿由定由洛

十日顯賴^傳院宣云 所服日投之中社社

引仙事之系如何可令計中者

可有其存之中中

十八日三井山覺孫阿因梨入來^語常院相洽^洽中寂道理也可被問人^中所承也若被問^日

道理之中如可々奏統之承一中所卷也元孫
号僧中阿闍梨人也

廿日壬午 此時^祭使丹波寺通基胡后四位陪后

不台一舞云々

内物^名

今日月忌宰相依三人以原菩薩十指燈共供養

禱師少納言聖人說法之躰誠是隨在也

廿一日國忌也 仍依時令使以下不發款^{云々}

廿三日乙酉季泚讀經始

廿四日巳時許一寢之夢稜字梵字可奉納取造

佛者夢驚思此事近日半丈六佛阿弥他仏奉

造之比也 今有此夢告誠足隨在也

今日尊勝寺^灌頂也

廿五日曉夢見熊野本宮事是 年參詣祈中

三稜願如此事有感應歟仍所記置也

廿七日夜依所方遠行幸法勝寺所曉爰還所

廿九日 晦

○四月

一日壬辰 今天陰雨下

甲斐國鎌田庄奉寄開白殿付式推大甫宗光春
業文同竟一政取下文申請也

二日癸卯 除目可成中雖有其義俄延引不知其意也

先年居所鴨院燒亡一時調度 乞文事八百

餘間燒一其中受取式 大補史記文選毛詩

宗忠
藝文

燒一大歎也又部花集廿

自筆事 扶業集 本朝藤原藻
切續韻

自津韻十石

自筆事文集律詩切續部

件兩部抄物事燒一心中大歎也又有便宜

時可事出人

思出四所事置也

三日 辭申所等職之趣亦付 按察大納言一

今夕有冬除目

推少外記中原宗親 皇后来推大高階泰重

中宮才大高階為基 少高階政業

内苑才助賀茂用憲 曆才助賀茂宣憲

山城介三善行康 九馬才助友忠行
正四位下友忠雅 藏人友隆康
不被成太務令身忘之官久間為世乃不便也

五日 丙申 凶會 平野祭

○日 内河前河作文

宗德

宗德 河製 不及度

仙家松樹鮮 貞宗字丸

仙家松樹翠長生 此處移裁保頭貞

煙素久鮮無改色 風声追歲入琴声

見此河製感渡難為老迹為文在滅非幸心

六日非常赦 行 中河所風洞也 聞

下文云今年非常赦三度乃知實有赦也

七日夜半夢見事友氏之文四五片此冬河云

仿之許有以撰出此乞欲持奈用白取之中也

夢寐依希有身所記置也

八日 天陰雨下有河後佛

六日午時許号 院 美福門院 友長 故元 寔 實 中納言女之

鳥羽 長實

大

按美福門院此時
為院女御父權
中納言長實卿
長承二年薨訖
故中納言者為長
實可知據今鏡八
條院障子保延三
年生乃知姬宮為
障子也

平產女子障子

為女石藏大慶也

釋尊誕生之日生也定知貴人死

十日辭中子示を梅察許

主上御風之氣御之中内女房亦示也極下定

用白殿給御消息之日主上御風方佛子所

祈大切也而灌佛以後祭祭以前后仍佛事例身

又お他所方切心お為可中者

川見私日記之令令不候之中中

十一日雨下或人云内御風損事不所入天下大受之

泛大殿給御消息之明日院姬去可有准后事可立拜

人不見如可系也者

予中云老度之上方子不叶仍令不出仕也

仍不能系上由中

十二日大殿給御消息之泛去三日之御風此

两三日大事也但雖被秘奏不中院者

此事不便似早可中院出折女尊幣可方中

獻子内親王

此下十二月朔文
可併考

崇徳

○今日准后上卿大文大之師札々

勅光日分暉唐明德お既睡之露唐棟連草傳

有急事時雖凶會亦行公事也
是祭使少納言將服衣來之故使打少納言加
成之故云

除目

右近滿少納言源國能

右近滿少納言源資賢魚

本少將一人被加也重又亦加也

神祇臨時奉幣警固上卿新中納言公教等

崇德

十七日戊申臨時九社奉幣上少納言

右中弁顯筆行事云云本七社加祇園日記云云

園白無賀茂詣依世間忌云云

十八日己酉賀茂祭也院无云云見物

近滿府使右少納言資賢云云

皇后文使亮顯祝朝臣

中宮使大入進政業

十九日外陣大納言実能

亦一日吉田祭新中納言公教等九中弁之奉勤

例奉幣

神祇

廿二日招朝隆鎌田庄寄中齊院事訪付以出
廿四月三日八幡文神事延引事依其边放火也
式日雖延引四月内有被行例者早可勒行中
可名下知也
放火之事古詔文八幡文御軍雖不方裁詔文
中件旨被下知然人被行罪過有何子哉也
皇事起可有存幣本社也

亦四日延任除日上今在今時實補々

○五月

崇德

六日之夜夢奉幣之事奉行令是吉夢也

九日依所方也行幸白河曉更還河

十七日戊寅天晴寂勝禱初日也

詔誠與福寺別當僧正玄覺九大臣内大臣以下令

參仕云

朝座禪師法眼从覺

問者若弥

夕座禪師才律師覺卷

問禪智

十八日朝座權律師宗覺

問者晴謀

夕座權律師濟實

問覺真象

十九日朝座法橋候覺

問覺弥

夕座已講濟圓

問覺智

璋子

今日夕院所幸日吉社曉還所

問惠弥

惠珠不能續并中令方母允林物之

夕座已講惠曉

問顯惠

亦一日朝座已講并覺

問友覺

夕座已講寬勝

問玄像

今夕被行僧事

○六 權大僧都覺實

仁日一

權少僧都覺卷

仁日一

權律師覺雅

丙上會一

行祐

丙三會一 完運

法不降覺

元大却

行玄

日前

法橋賢仁

此邊法勝古法花堂也

無勸寺別當隆嚴

慈法寺別當源惠

內供還覺

極清覺讓

覺藝覺基讓

阿闍梨

廿六口

東寺七口

延曆寺九口 園城寺十口

入寺僧

六口 東寺六口

禱朝醍醐一口

廿七日有小僧事

上乃新中納言云云

權少僧都世毫

東寺灌頂

權律師道覺

天台灌頂

阿闍梨

二口貞珣延曆寺

實勝東北院園城寺

廿八日天晴 開白殿賀茂指也

內有被參大納言

不參 左衛門將以下十一人

院外大君町皇后衣所所覽

○六月

四日^亥死時許夢故天上修終之時勸念佛之心忙所見

也定知往生之緣相近歎

五日拾非遠使別當伊通辭退之由取同也後同返

辭事

崇德

璋子

○六日夜行幸

女院所所二条万利小路依祇園所進

所所也

步行幸也

七日夜還所

苗子 左衛門將宗補令之還所之万宝纓時繪

釵被帶云云

衛府為事凡見苦事九沙法職事無用心

十一日

月次祭 坂中納言經忠 才右少弁雅總

神令食 侍從中納言成通 九寄^宰中^中季成

右中弁顯業 少納言俊通參勤

十八日吉松後見新所万年之事定知吉夢
廿一日祭皇太后之御懺法延一昨日始行玄法平

以下僧八人

崇德 廿四日左大臣被行軒廊下^下反^反和^和河^河原^原之^之虹^虹出^出來^來又
災祥 八幡宮有光鳴動事又伊勢事公家所候神子

衛例云云

○七月

崇德 一日有祈雨奉幣^{二社}上令侍從中納言成通行事

神祇^{祈雨奉幣} 才右少弁雅總^細右少史中^中厂^厂俊^俊貞^貞引^引雨^雨下^下存^存幣^幣驗^驗也

二日雨下

△鳥羽 三日院延今日五^五个^个日^日間^間本^本法^法勝^勝寺^寺所^所候^候池^池為^為板^板白^白河

院所八講

大僧正忠尋雖白依
取身不系人

初日朝座講師法平推大僧都隆寬

並代裁者

問者忠陵阿闍梨

夕座講師推律師宗寬

問者寬弥均業

四日朝座講師才律師寬雅

問者禪智阿闍梨

夕座講師法橋惟寬

問者寬智阿闍梨

五日朝座講師忠流已講

問者交寬得業

夕座講師信慶已誦

問者顯惠得業

六日朝座講師弁寬已誦

問者玄依得業

夕座講師完与已誦

問者忠弥得業

七日朝座講師完勝已講

問者玄推得業

夕座講師才少僧都寬亮

依印忌日有
所經供養

問者覺豪阿

大畧每日所幸

十五日申時地大震近代未有如此事其後度

小地震

十七日姬宮奠味^魚肉食民尸令以下上達部九人入

十八日辰時地震日野佛開^眼

廿日^{庚辰}故屋上一周忌日也

日野法界寺中建立三間四面小堂奉安置半丈六

阿弥陀像佛故尼上存生之時被造立也

別經一部先年故屋上以出家時髮成紙諸子共書所也

壹紙經十部人供養

以入道聖人念^{被物五段長縮三有文後三足}供養說法之躰誠足隨茲也

顯名僧十人布^施之外各給被物一色

置僧三人仁有佛頂房

預承仕一人勝原般若房

人諷誦物布百六十餘段

每日所化

法花經一卷 阿弥陀經一間供奉法

未明相具中納言 宰相律師入日野
晚从歸洛

今日雖三寶吉日復日也仍古十八日以寺僧開眼也

○美未 卅三日 院姬宮百日也仍未時許泰院所

白河 關白 左大臣 予右大臣 内大臣

民戶右大臣 按察大納言實行 源大納言雅宅

新大納言實德 右中納言經久 左衛門將宗補

右衛門將伊通 皇后文太顯和 侍從中納言成通

新中納言義 散三位文内有賢

參議右中將實衡 宣通 左中將季成右中將基

散三位右兵衛將家成 先著饗饌座

有盃酌人勸盃

上皇出泚 頭弁云行召 殿下以下著門前座先敷

居衝重供御膳 大納言雅宅陪膳 參議亦立送

次下人先敷座 新大納言勸盃

召門遊物龜 有門遊

關白箏 左大臣琵琶 予指子 内大臣笙

右衛門將伊通和琴 左衛門將宗補笛 季成篳篥

呂母名尊 鳥破急 席田 賀殿急

律万歳樂 更衣 五常乐急数通入召給祿大补

秉燭以前事一退出

○大臣四人堪管絃未曾有之例也人之感歎

廿七日辰時地震

○八月

一日辛卯依召晚从着直衣叅 皇后宮 大殿

關白殿 内大臣以下上達了十人叅集是皇后宮

行啓 春日御社之中議定先召務人九段檢校朝隆可有

被勘日時 陰陽師亦召儲 日时入覽廿四進覽十四九月十四日

者則以朝隆令奉乞文人一人次才見之秉燭前奉

退出

二日關白殿給消息之中宮所不例之間召上

僧六口了持瀆不空羅索經不經幾往平愈給六數給

別祿久長平衣未而本禁中給事所以見菅仲丸

如何先例不知若本此亭可給人將又可送住房

乞相計可亦給也者

予申返事云本禁中給例終為給後本殿下

里亭所給祿何事如何哉是為問与信之故之

△鳥羽

六日院作幸仁松寺寶金剛院馬場內競馬七番

伊与右左降鼓 少納言俊通鉦鼓

七日曉夢入日野法界寺奉所梵明之中所見也吉

八日家後一人叙正五位下

十一日列見延引

今日參闈白殿中宮所此所也日者所惱重成
給之有大事者

十二日中宮所令所之所修法所誦經不可勝計

十三日院雖可有所幸日吉依中宮所惱重延引

十五日天晴此左兵衛督右大弁相共參放生會祓

人亦依有所申事神輿已時許下所刻限推遷雖於

次才如例

廿二日壬子辰一點院作幸日吉社上達泥障

無馬副舞人殿上人四位四人陪從又四位又四人競馬

十番申時者所所禊陪膳从并云行後右衛推儀方

鳥羽

鳥羽

入所所社中祿寶^昇立金銀所幣大納言雅定
院入所奉所之後迴出馬東遊曲舞左右各三有法神亦還出奉
所所犯所馬人々退本勸賞座之忠尋讓法橋禪
社司二人勸賞一人一叙一人一退可隨印請
神主友永中三位云鄉有定不被免

廿三日辰刻人々集諸事如行幸儀
競馬十番舞

進御大宮法前有法所供養
入夜還所 左大臣以下上達了十三人系仕

法橋禪覺

日吉山幸賞

法務行玄

中宮七佛茶師所讀經賞
座主忠尋讓

廿九日有小僧事上令左兵衛督 推右少弁

○九月

一日依服菲不勤所燒祿是先例也

中宮法不例同被心所燒了

殿下法消息

嘉保二年九月云家法咳病無出湯殿仍被^被停

出燒依院法時例や若見二条殿并為房日記

也依此例朋^明日中宮出燈可傳心傳也所惱未^尋為

常無出湯殿之取也加之出起居不穩出之不足

坊

所判

右大臣殿

三日務人左衛門權佐朝隆奉作例幣上令可勒仁
左大臣不例内大臣服茶仍所_左作也申_右中_左也
從今日聊豎有

十一日巳時許泰内着陳端座_右外記今_{重下}
菅將來込給令披外記披_左入菅込上_{串入}乞下_合

王可為使_左作_右外記中上_云使王_右馬申_作云

誓令作_右作_左記令_右宣命依無辭別無草卷不

内覽直付_右所奏_左因_右次使王_右馬_中也卷

御馬可給者向八省_右外記_左問使_右泰_中皆_左泰

中使王可給_右馬_中作_下召_右并_左同幣物_右否_中内_左记_作

宣命持_右泰_中内記持_右宣命_左立_右檀_中下_左移_右着_中東_左廊_中座

行事并_右外_左记_右史_中相_左延_右須_中廊_左持_右外_中右_左座_中此_右邊_左向_右南_中持_左脱

出_右着_中座_左揖_右雷_中并_左以下_右着_中座_左一_右内_中記_左置_右置_中一_左命_右菅_中右_左座

前_右以_中右_左使_右使_中伴_左勢_右使_中右_左幣_中出_右一_左右_中使_右已_中給_左宣_右命

内記_右漱_中菅_左其_右後_中退_左本_右上_中字_左亦_中立_右下_中衣_左鹿_中相_右過_中一_左約

賢門外_出南_右乘_車退出

式上乃不參陣系心省云

承曆四年九月十一日大宮右大臣殿令參内院天
八省御人是依無辭別款
直參

十二日開白殿給消息昨日就審奏大臣慎也

者為法用念所中之者予中云年已及八十當其仁何
事何哉壯年人為朝重臣尤可也

崇德○十三日夜行幸白河所曉更還御依法方遠也

廿七日 院內競馬云

崇德○廿三日丑刻有行幸院所仁和寺法令剛院競馬

廿四日競馬競射

廿五日先所乘船

入衣和歌 菊契千秋 序代按察大納言

及曉更還御

勸賞 正四位下源時俊 友經宗

從四位上源師範

亦日有小僧事寂雲辭法住寺度之禪以法務行
方成云云

○閏九月小

一日庚寅迄今日及來九日長凶會也

去夜半夢人寄堂披見處六金色阿浮陀

如來依被安置也夢覺思之雖夢身見大佛甚報

滅以隨存不可記憶但朝夕作誦口阿浮陀記音誓

於命決時玉來自川橋常取奉誦此句也為依此功

德有夢想死

今年無考宅希代之例也

災祥

崇德

廿九日於大匠行軒獻於官九月被獻神宮官

法戶不用於今年九月於法戶不用於字官下官無咎察官

云大神去病事官口官舌官云

○十月

三日夜夢參興福寺南圓堂以須置於置業置人

識置之中置破白者知者夢仍所記置也

五日置人置在置門置後置依置胡置隋置來置云置明日置俄置有置除置目置如

参仕人臣申使務居内人臣物忌仍如参云
六日^{甲子}及東燭参内著陣奥内参人臣才依胡澄
来右返殿上参上者所前田府之上法直衣所畫
開白之^候作給

依開白身給予白人男共胡澄来作云祝讀帝胡澄入
續紙二^卷名硯筆小刀墨右柳莒指来依開白身給^卷返
續紙事太政官謨卷

除目書

今参議返三位右大臣家成^皇
参議正四位下右大臣公行

左中弁返四位下右朝臣顯業^皇

右中弁正五位下源俊雅

推右中弁正五位下右賢信

左少弁正五位下源雅總

右少弁正五位下右朝臣隆^皇

大炊寮

頭正五位下中大臣師安^皇

佐渡國

守返四位下高階朝臣为重

左兵衛尉

源則清

少尉源朝臣則清

保延三年十月六日

又事叙位

大退五位下

源朝臣未範

保延三年十月六日

先撤^撤硯亦置除目右楊莒指笏進置長押上奏之
退拔笏復法覽一返給又指笏進寄給後年座

如本置硯亦於楊莒方副除從笏出反上於清書

上卿新中納言公友^友退出于時右半也

撰叙位為內記只今不作仍可傳給內記^{中條亦記}

退出

藤則清○次日殿下作云松前所被成之兵部尉則湯改源可
直菴原在右外記作伴旨

寫羽○九日院所幸八幡

全 十三日 院所幸賀茂

東寺灌頂延引

鳥羽

○十五日

鳥羽所堂供養非常赦_之仍_之

右所通令
太神宮八幡

日吉社訴者非_昨免限内記不作

仍大學以明也事

今年非常赦三个度希代之例也

鳥羽

○十九日

院女院所熊野詣を教去十九日有_{鳥羽}殿

所精色始

亦二日板及深_更院所_所二条此万利小路東燒也_七

亦三日曉夢大宮右大臣殿_之作之_在氏_人四所

明神七堂三寶令_おろ_くに_ふ可思_深可_存愛_之

件_及_之爰_中語_隆禪_法不_し也

定知大吉也仍所記置也

廿四日大業會始講師山_之巖_後使_傍法_務与_十学生

○十一月

七日春日祭幣著_起別_立也_年来_未常_人可_非

忽諸神事之義老後_身不堪拜_之故也

十四日白雪高積及五六寸

十六日天晴今日節會也内并内大臣

十八日被仰下院所熊野詣勸賞

推大僧都覺念所先達賞

授少僧都覺仙同山所導師

法橋

長宏同山權別當

片範同山別當長範讓

上卿 丸浦門督 太子并朝隆

亦日 吉田宗 上令右兵衛督 著衣冠存幣

亦一日 賀茂 院時宗 使幡摩与湯隆

亦四日 大原町祭 著衣冠存幣

亦八日 依有陣定得申時 祭仗度民以下納云九人
奉集依無祭儀頻雖云得各中障不祭務人并
朝隆傳殿下令云依無祭儀不能陣定今可方奉

宿所仍泰以直廬又著衣冠進於殿後仰云
伊勢津氏數十人乞許集尸文以上傍何極可
被許裁人々可許定中苑人亦胡陸亦簀子發讀上
申文及中紀云顯和令定中云數十集申文中如可
裁許亦有兩三条早被裁許亦以法宗者牙石
左大臣奉加文書進可也理非也仍先下向可勸仁來月所祭也
可及下者一同定中胡陸人畧幸此中早且可
奏院及深更退出

○十二月

一日 大殿從宇治審々給春日云云

十日 丁卯院姬君被著袴大殿養子母故長實中納公也

依有役入夜視象院法所所土所門亦著殿上饗饌殿

初發云高器開白衣以下上達尸時亦有三獻各勸盃有石

人々著南面簀子座院法直衣大殿之儀給亦簀中著袴

獻所前物殿上人香達上達尸衝重供院法膳按察人納言

定行為陪膳寧打木伎送上達尸元新大納言實能

置御遊物具勸盃

有御遊 大殿等 元大臣琵琶 新大納言筆

獻子內親王
據水鏡獻子美
福門院所生為
忠實所養

△崇德

凡湯門後宗補笛季魚筆策下字拍子呂安名
席田鳥破賀殿急律万歳乐 更衣伊勢海
五常乐急板込之間給上達戸禄予於歲事退
于時及子刻女房出衣襖芳青赤衣

十二日 夜被行流罪

十三日 未荷前定次才如常

十四日 泰字奏吉事云通光有中文

十五日 荷前也

十六日 除目 執筆 内大臣

不店成大苑向凡京久久身

崇德

○十七日 節分也。为河方遠有行幸法勝寺
曉更還御此凡兵部管可為列南中被下宜有

十九日 下名次此凡兵部管精石湯門後

廿二日 除时 伊勢有幣上向源入納之相前言

崇德
神祇臨時奉幣

後白河

亦五日 壬午

才四皇子所讀書始所讀孝經

師式亦取之有三獻大浦敦光朝臣尚儀秀方朝臣長

先供膳陪膳从中作之澄 所遊拍子中納言伊通

有作文所者時通朝臣 後師左中弁顯業

後師内大臣

四条 西洞院 西院渡所亦羞中

事一 後内人后神吉事奏三板

今日此太皇太后後補列而後始廢事

子族之中人弁拾檢非遠使列而相並可希代例也

長男宗能別當次男宗成入弁誠为我身面目伏也

亦六日 荒卷八板 内大臣 位祿定 所托中伏文

亦七日 和宗十一板 内大臣 大根申文

亦九日

阿闍梨 宣言

重助宅海奉 良慧仁惠奉 覺成勸善院

公顯覺献奉 僧伊同 心仁同奉

覺実能智奉

定額僧

後祀東寺

静純同

定慶同

弥勒寺莊多院

法平但清

大皇太后宮中司藤原定兼

石見 坂原宗長

和泉守卜部兼仲兩國相傳

甲斐重仁

駿河斗歷

上卿左兵衛督

右少弁朝隆

保延四年戊午三月十五日

大將軍在卯

○正月大

元日丁亥亥天晴内河所物忌無小朝拜節會内
并内大臣

及并支院洋礼如常 時々飛雪

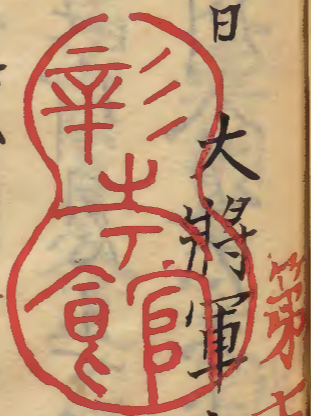
皇居二条東洞院 兩院小六條関白頭東三條

二日院御幸六条

勸賞從二位藤原忠 菟原補共中納言

從五位上藤原實 保通卿子 美齊院御孫

△鳥羽
按朱字芳書御
者誤也此時皇居
二條殿院御所六
條殿也且據公卿
補任正月二日行
幸院御所云々



三日院時客東三条

四日

五日

凶會日叙位議執筆内右位

予叙授一位中取内也。是偏院朝見也。雖多

年奉云勞。只是院所恩也。始授我身。已

及子孫。浴所恩也。思云云。盡情從父

己父希代務也。以七十七齡。逢如此。

誠是不通期恩也。院中。大臣勞有十年

可叙也。六年八年有此所恩。不思議也。

官爵已月曾祖父堀川入道太夫下可叙院

藤宗忠

又始自大織冠

己父西相平云云。六十餘

式五十餘也。七十人二人負信公入道太府也。

後人。皆少我身可及乎。

七日節會 内弁内大臣

八日曉夢堀川院天受不思 今外行中

可見也

十二日女叙位執筆 内大臣

請下延引依上不系也

予 勅授 宣旨下也。大臣世叙位

十四日

十五日 辛丑 五墓歸忌

叙從一位後三申奉也未時

前駢賴大夫勅賴衡加賀權守宗親侍從云親

能也三季行勅解中三官資三憲三病三人三官長

仍依重忠開白殿下三詔三人三威守三 公長

左衛門督系補 左衛門督宗能別當 帥帥中納言

太人押系成連車相坂

先泰院白河北院能紀守季行奏事中拜舞

次系內於揚殿以得要後奏事中拜舞

次系中官以持亮欽定啓事中二拜

系関園白殿以式了權人甫宗光朝長申事由

南階前下立行予近云二拜殿下有各拜揖

頻可色宗中人氣色給進寄下先昇

後布又昇之迴口尺屏風高麗且一投上

委苗頻可著座由隨云事又布不正殿下

御府因府所馬方引与布堤實子西以堤

侍方退出依便宜也次系女院所以遠江才也

蓋信申事中於中門拜舞次系大及大膳

大夫仲創申事由行系不叶音不能

參拜由地被作作創二拜系上本簾中有百

聊有盃酌大反著意創之進給簾本

被交之麗渴蒲首御馬給次系皇極宮前

二拜才免中也

入松禊師家大殿生飼定給小祿依生也

十六日壬寅院尊勝陀羅尼供養在上院殿十局

節會丙午按察大納言依依物忌無門出

十七日癸卯於法勝寺有千僧所讀經依催也

仁王經十尸

崇德恒式

政始上卿左門將師卿左人弁

射礼上左左之御左太人矣系仁

十八日甲辰夕日賭射也

廿日丙午除目始也祝筆内右臣

上胡有軒廊下大神宮外院燒心事

上卿源大納言作也

廿一日除目中

廿二日除目終

少外記清原定交檢外記文屋相承

中務錄中原行定内舍人推宗宗定

崇德

源時定

源國盛

或部丞孫系義純治戶部守原親托

大藏少源行系 少録大江盛定省

織部佐佐伯為清 大膳少進源亨季

之殿少尾清系資成節年 掃部元大江師成

藤原成光明法 内通元大江清正

彈正少忠宮道親光 左京守中成兼每

西市令史多治則美 河内守藤原隆

相摸才守孝純國 上總守中槻師純史

筑前守大江景依外記 下總守守板正遠

左近守中將源師仲 校中拍莞伊実

左衛門依源成雅 少尉平信純

右兵衛才依友家明外 少尉平宗賢

左馬允右原景家 少尾友俊清

丹後才介友宗憲 伯耆守友原信房

才介小野有 播磨守友朝隆

養作友依宜飯 長門守友為雅

紀伊守友親能 備後守友顯成

肥後才守友親廣

宣旨

抑非遠使
平盛良

平清房

亦四日下名院可被行俄延引不知何事

亦五日國忌

鳥羽璋子

○廿六日壬子此曉兩院所熊野詣之教自去

廿日所精念未時有下名夕亦依所其有

行幸法勝寺曉更下夕仕人加

崇德

○二月

亦六日出家有小所學上依年未奉意也

生年十七初任侍從勤公事後家七十七

出家六十年奉公後一位太一位

藤宗忠

妙高院僧都所奉時也

兩殿下令渡行也

亦九日晴入道聖人受戒

世事從人其心長斷不自新也

亦四百七十三...

亦五日國忌

亦五日... 院內...

廿五日... 時有...

行幸山陽...

二月廿五日...

亦未見...

御願奉...

物高...

