

名物六帖

官室箋上

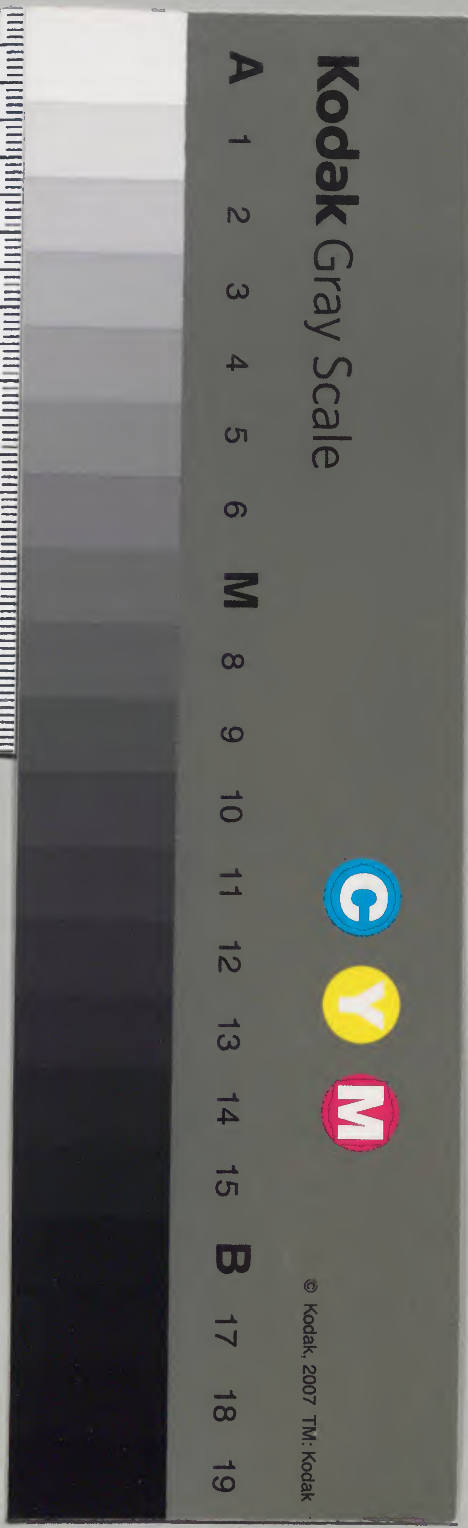
和第三百廿一號

庫	文	閣	内
三九函	二	三五八六號	和書類
三架	二冊		

			和書門
		二二五八六號	
	一二九函		
二二冊	四架		

第	
函	
内閣文庫	
番號	和 22586
冊數	22 (6)
函號	209 30

二二
字在



宮



箋

名物六帖

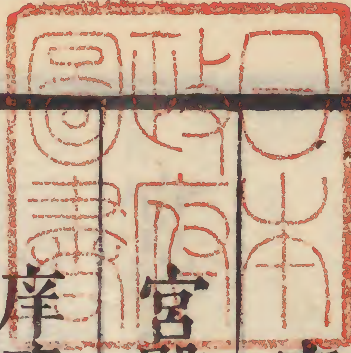
第三帖

宮室箋上 凡九門

宮殿臺省 城郭營壘 解治邸宅

庠序學校 祠廟寺觀 村野屋舍

市肆店舖 坊場戲臺 狴犴囹圄



名物六帖

第三帖

宮室箋上目

一

狴犴

市穀五穀 汝水地臺 豈科凶國
乳乳乳乳 何何何何 林裡氣舍
宮室箋上 六式門

名物六帖

第三帖

京兆 伊藤長胤 纂輯

宮室箋上

凡十門

宮殿臺省

○宮 爾雅謂之室 注皆所以通古今之異語
明同實而兩名疏古者貴賤所居皆謂稱

故禮記曰由命士以上父子皆異宮至秦漢
以來乃定為至尊所居之稱○按周禮有中

不物六帖 第一帖 宮室箋上 井買宅哉

室中之別非一即室也。大抵一是周垣之義後世專為屋宇之名古者貴賤通稱後世專系尊者之
○宮闕 史記高祖紀高祖見一壯甚怒謂蕭何曰是何治宮室過度也

○朝廷 禮記一之 美濟濟翔翔 ○禁闕 正音 ○禁中 蔡邕獨

者門戶有禁非侍御者不得入故曰一 ○省 孝元皇后父名禁當時避之故曰省中

中 見 ○禁裡 王維詩一 踈鐘官舍晚 ○紫禁 謝莊宣貴妃 誅收華一

○王維詩 一 朱樓出上蘭 ○內裏 舊唐書李輔國傳代宗 即位輔國與程元振有

定策功愈姿橫私奏曰大家但一坐外事聽老奴處置 ○王建溫泉宮行宮前一湯各別

○大內 品字箋凡人寢室皆曰卧內而天子之禁中則曰一大言其廣亦言其尊謂

非諸王以下之敢比擬也漢制謂之行內 ○內中 史記武帝紀甘泉宮一產芝注後庭

之室也 ○已雍編國初一嘗失金飢 ○內朝 石林燕語唐以宣政殿為前殿謂之正衙即古

之一也 燕朝也而外別有含元殿古者天子三朝外朝 燕朝也而外別有含元殿古者天子三朝外朝

一燕朝外朝在王宮庫門外有非常之事以 詢萬民于宮中一在路門外燕朝在路門內

蓋一一以見群臣或謂之路朝燕朝以聽政猶 今之奏事或 ○外朝 見上衍義補一在庫

謂之燕寢 ○外朝 門之外最居外者也 ○



燕朝見○路朝見○中朝衍義補應門內曰

為理事之處所謂一即中門也然不謂之朝而謂之門意者堂宇深邃難于聽對每日常朝則御其○中門見○治朝衍義補周禮天官宰門敷

一在路門外○臣按王朝有三有內朝有外朝一其常治事之位內朝則退居之處也外朝不常御惟國家有非常之事然後御于此致萬民而詢謀之焉若夫常行之事則在

典而施行之也○路寢通典周制天子有四朝三日內朝亦謂一一之朝正朝視事畢退適一聽政○衍義補周有三朝三日內朝亦謂之燕朝即一也

○行在所獨斷天子自謂曰一猶○行內言今雖在京師行所至耳

前漢孔光傳佚養一師古曰○行宮吳都賦基注天子行所立名一○行闕宋書元凶

劉禹錫詩湯帝一汴水濱○行闕邵傳可詣中私第○淵源錄胡安國奏狀壬子年臣嘗至

○行殿唐詩一有○假宮名山藏遇萬壽節王上○正衙衍義補唐以宣政殿為前殿謂之

謂之入閣即古之燕朝也而外別有含元殿含元非正至太朝會不御一見群臣百官

皆在謂正殿正字通汲冢書載大庭旁殿○旁殿之常參正殿少庭即旁殿也

見大庭○少庭共見法宮史記晁錯傳五

之中注側殿老學庵筆記有韓君夫人祀於正殿也側殿曰此神霄帝君之尚賓也

○御殿後漢靈帝紀熹平四年冬十月御殿○便殿前漢韋玄成傳又園中各有寢御殿師古曰凡

言便室者皆非正大之處寢者陵上正殿若平生露寢矣便室者寢側之別殿耳○字典休息閑宴之殿曰便室師古漢書注凡言便室

便室便座者皆非正大之處所以就便安也○便省南史梁武紀上便省釋御服披法衣

行清淨太捨便房古雋別坐之處曰便座故便房王者所居有便殿便房其

義亦內便殿杜詩註邢曰紫紫宸殿會要然紫宸殿龍朔

二年四月二十五日始御大明宮○大極殿南聽政百寮奉賀大明宮在大明宮

梁天監十六年新作御在所唐律若持御在所改爲十三間以從閏數御在所

者御所唐律疏議曰宿衛人常執兵仗得御所者御所帶刀子若在御所者非敕遣用不

得輒拔刀子御座漢外戚傳御座或他務封達御座謂之進呈御座馮僕仔當

熊而立曰妾恐熊至離宮史記范睢傳離宮杜詩雙瞻離宮乃得見於離宮

引朝儀離宮乃得見於離宮

宮室箋上

名物六帖 第三帖 宮室箋上

○西都賦 別館三十六所 ○賈山至書

○三百師古曰凡言 者皆謂於別所置

之非常 ○誕宮 名山藏嘉靖十四年修

所居也 獻皇帝 曰啓聖宮 ○青宮

初學記 曰 春宮 太子宮也 ○震宮 文獻通考

春宮 太子宮也 ○春宮 見 ○震宮 乾道初元

詔啓 ○影殿 同上嘉祐中帝欲 ○涼殿 晉書赫

載記 温宮膠 ○湯殿 王建華清宮詩 貴 ○浴殿 連勃勃

葛 一 嶢嶢 ○湯殿 妃 一 玉蓮開 ○浴殿

白居易詩 一 歌臺 杜牧阿房宮賦 一 舞

西頭鐘漏深 ○歌臺 暖響春光融融 一 舞

殿 同上 一 射殿 文獻通考 淳熙二

袖風雨淒淒 ○射殿 年大內 一 災 ○御

膳所 會典刑部擅入 一 御在所者絞罪 ○

唐律即闌入 一 者流 二千里 疏議 一

造食之處 ○避雷室 藝文類聚 揚龍驤洛陽

一 西有 悅生隨抄 哲 ○椒房 駱賓王

御龍室 ○講筵所 宗御 一 一 ○椒房 詩 一

竊窳連金屋 ○注漢官儀 皇后 ○書局 文獻經

以椒塗壁取其温煖辟惡氣 ○書局 籍考司

馬公六任 兀官 ○闔朝 通鑑高祖紀 一 文武

皆以 一 相隨 ○闔朝 咸集東觀奏記 一 八

卿面折 ○闔宮 震澤記聞 建 ○合殿 杜詩香飄

廷爭 ○闔宮 文 一 自焚 ○合殿 一 春風

轉 ○瓦殿 澠水燕談 爲 ○幔屋 晉書桓玄傳張

○瓦殿 一 七間 ○幔屋 一 于城南署

宮室箋上

置百
○帳殿 舊唐書御一受朝賀天子出行所在以帷帳設為宮殿曰帷宮

○帷宮 見上
○幕屋 文獻王禮考群官酸單於殿下
○御幄

唐書禮樂志皇太子加元服前
一日尚舍設於太極殿
○螭頭 雍錄殿

蓋玉堦扶欄上壓頭橫石刻為一之狀也以
橫石突兀兀不雅馴故刻螭文之螭若龍而無角

○韓文公詩金爐香動一暗○唐書百官志
起居即秉筆隨宰相入殿夾香案分立殿下直

第一一螭首和墨濡筆
○軒廊 大業雜記乾陽門東西亦一周匝

皆即切處時號一
○四百里周以坐宿衛
○果恩 前漢文帝紀未央宮東闕

刻垣墉之處其形一然或曰屏也○釋名
一在門外一復也一思也臣將入請事於此

復重思之也○說文新附一屏也玉篇屏樹

門外
○殿簷 八仙東遊記俄頃一飛下
○公庭 詩碩

也
○紫庭 後漢書皇甫規傳規上書求自

萬舞
○內庭 備遺錄靖難師駐金川門火起
○青

○瑣 前漢元后傳根騎奢僭上赤墀
注孟康

日以青畫戶邊鏤中天子制也如淳曰門楣
格再重如人衣領再重裏者青名曰一天子
門制也師古曰孟說是者刻為連瑣文而

青塗也 ○丹墀 說文塗地也禮天子赤墀徐曰階上地也漢制青瑣

丹塗地故曰一 ○赤墀 ○玉墀 共見 ○彤庭 以

古雋一 ○殿垣 唐律其越一者 ○宮垣 見

即丹墀也 ○宮墻 劉禹錫詩飛入一不見入 ○複道 漢

祖紀上居南宮從一上 叔孫通傳注 閣道也架木空中以通往來上下有道故名 ○廬

照鄰詩一 ○閣道 見 ○龍尾 通鑑陳宣紀及

交窓為合歡 窘迫外樓雀弘度直上追之 ○胡三省曰築道跋陀以上城其道下附於地若龍垂尾然

故曰一 ○戎幕閑談 道上見一玉魚子

光瑩奪目 ○晉書載記劉曜將趙深夜入長安外城帝奔射雁樓漆焚燒一及諸軍營殺掠

千餘人 ○白樂天詩一趁朝無氣力牛頭參

道有心期 ○按續日本後紀承和二年尾張濱至一道上舞和風長壽樂即是 ○輦

道上林賦一纏屬天子行道曰一 ○御溝 除

中華古今注 ○禁溝 同 ○天厩 杜詩 比雲

長安一 ○天閑 杜詩 比雲

子之 ○內厩 同上 士卒多 ○天閑 楊載駱馬圖

馬廄 ○御府 史記平準書解乘輿駟

觀帝服如此 ○御府 出 禁藏以贍之 ○

官庫 金史世紀 一 錢滿 **內府** 鹽鉄論 采旃
有露積者民間無錢

杜詩 一 一 **御庫** 本草綱目 玻璃下 一 一
殷紅瑪瑙盤 有玻璃母乃太食國所

儲胥 正字通 一 一 猶言御苑也 張衡西京
賦既新作于迎風加露寒與 一 一 註

武帝先作迎風館後 **御苑** 王維詩 非關
加露寒 一 一 館 鳥啣殘 **禁**

苑 唐律疏議 闌入 一 一 者 **上苑** 同上 閣道廻
徒一年 一 一 謂御苑 看 一 一 花

天苑 王昌齡詩 霜飛 **後苑** 宋史真宗紀 咸
宗室宴 **禁林** 野客叢書 李斯公 玉葉花 詩 玉
射 一 一 葉天中 樹金鑿昔共窺 註 謂 一

宮木 名山藏表彬傳 **御井** 五國故事
此木 用 一 一 造私舍 劉鋹時 一

御用井 湧幢小品 太內 一 一 **永巷** 後漢
百餘步 亦此泉所灌

温明殿 後漢
爾雅宮中 術謂之 壺 疏 王肅曰

今後宮稱 一 一 是宮內道名也

朱雀門 南史宋孝
傳光武居邯鄲宮 畫卧 一 一 武紀 大明

五年初立馳道 自閭闔門至 一 一 承明門 見

建禮門 漢典職 尚書郎 主作文書 **上東門** 阮
起草晝夜更直於 一 一 籍

上西門 左延年詩 步出 一 一
遙望華陽里 一 一 遙望秦氏廬

上東門 阮
籍

廢宮

輟耕錄享于之長生殿

舊內

碧里雜存南宋在今應天府之

左 ○ 舊殿

北吏馮子琛傳武成在晉陽既居

內前

唐子西

撥不開 脫落木 朽板壞

○ 下馬牌坊

鄭端簡集修理陵墳疏等處皆甄瓦

○ 城郭營壘

○ 羅城

通鑑唐懿宗紀中由是人爭歸之不移時克一彦曾退保子城○胡三省曰

一外大城也 子城內小城也

○ 羅郭

唐書高祖本紀築京師一觀于九門

外城

元史史天澤傳先破其一攻子城破之衍義補周世宗詔展一又開展城池

○ 外羅城

湧幢小品南京一舊俱工部脩理

○ 外郭

通鑑唐憲宗紀

中下李道古引兵出穆陵關甲寅攻申州克其一進攻子城畫墁錄周世宗展汴京一

○ 子城

通鑑唐憲宗紀一已洞開惟牙城拒守○胡三省曰凡大城謂羅城小城謂

之_一又有第三重城以_一衛節度使君宅謂之牙城_一○牙城見_一○裏城_一同

中下遂開門納衆及_一○金城_一通鑑晉安帝紀

兵鬪且攻其_一○胡三省曰_一○中城_一通鑑綱

几城內牙城晉宋時謂之_一○內城_一南史竟陵王誕傳

安三年朱序固守_一○石越克其外郭_一若尅外城舉_一下烽_一

尅_一○小城_一又沈慶之進軍尅其_一○角城_一南

周盤龍傳魏攻淮陽圍_一○遷城_一見_一○月城_一通鑑破水寨及_一○胡曰_一

如却月_一○品字箋詩鄭風出其闐闐注闐曲城

乃今之_一○甕城也闐城臺也乃_一○副城_一品字箋闐門外_一今之

也_一○甕城見_一○副城_一月城也鄭風出其闐闐城

上_一○甕門_一通鑑顏慶復教蜀人築_一○塙城_一玉堂雜

之_一今人謂之_一○八卦牆者是也_一見_一○塙城_一字_一

城首門_一○壘城_一通鑑齊和帝紀戊申蕭衍發襄

裏之處_一○壘城_一陽雷弟偉總_一○堡寨_一見_一○寨_一字典柴

近大城猶_一今堡寨也_一○寨_一說文徐

諧曰師行野次豎散材爲_一區落名曰柴_一○外寨_一

籬後人語譌轉入去聲又別作_一非是_一

名物六

卷三

宮室

通鑑唐懿宗紀中八月壬子康承訓
焚一注曰宿州城之一也

哨堡
哨口中作聲為巡警也故偵探曰哨探望堡
日一升菴文集哨當作筱說文筱吹箏也

七肖切與哨同音廣韻竹簫也洛陽亭長所吹
今雲南屯戍之所防盜之處名曰合用此哨

字蓋吹筱以警守也宋史劉錡順昌之戰折竹
為號如市井兒以為戲者人持一為號直犯金

營踞與筱字異而義同元詞穿雲響一聲山中
哨見風消數點村醪今俗云打哨子是也

軍營
通典諸一常須虞有卒急要設外
舖通鑑後唐明宗紀或寓止

營
同上吏士在
子營
同上說安營之法與圓陣相侔每

一太營有四十一
營各四十幕為一部
營落
野客叢書周瑜傳
第蓋燒曹公船時

風猛悉延燒
岸上
營舍
通鑑後唐明宗紀張破敗
作亂帥衆大謀殺都將焚

露營
晉書顧榮傳天子流播豺狼
塞路且野次星風駕
野次

見中營
漢書周亞夫傳壁門士請車騎曰將
軍約軍中不得驅馳于是天子廻按

莫府
正字通莫與幕通史記李牧傳
市租皆輸入師古曰

空營
左傳烏鳥之聲乘齊
師其遁注烏鳥得一

比營
通鑑節要宋宗澤乃募
比隊

○鄰城

晉書賀循傳政教大行一宗之

○舊城

元和郡國志李吉甫

請修天○古城

武元衡登闔閣詩柳發花開映

○故城

莊

詩老木寒○故堞

見空千像下

○舊壘

沈佺期詩飢鳥啼一疲馬戀

空千城○空城

見

○頽城

沈炯詩空村餘古木廢邑有

通鑑梁武紀二彼外無援軍

○名城

史記秦楚之際月表

墮一銷鋒

○好城

晉書慕容皝載記後徙昌黎郡築於乙連東使

將軍蘭勃戍

○山城

柳宗元詩過雨百花盡

○疑城

通鑑

吳徐盛櫛木衣葦爲假樓自石頭至于江衆

○假樓

見

○闔城

同

梁紀四又無故斬六人

○闔營

通鑑唐昭宣帝紀牙軍欲戰而弓甲皆不

可用遂

○連營

魏志文帝聞備兵東下與權交戰樹柵七百餘里謂

羣臣曰備不曉兵豈七百里營可以拒敵者乎

○夷城

史記李斯傳

又○又張陳傳至邯鄲皆徙其民河內其一郭

○賊壘

通鑑梁武紀二乃乘平肩

輿巡行一注平肩輿使人就桐肩之故曰平肩

○賊寨

水滸傳從小路直入

○城樓

後漢鄧禹傳光武舍一上披輿地圖指鄧禹鄉談一一正音敵樓外曰敵樓

內日 ○敵樓郷 ○望樓正 ○譙門漢書陳勝傳

不在獨守亦與戰一 中註一 謂門上為高樓以望者也譙亦呼為巢所謂巢車者亦於兵

車之上為樓以望敵譙 ○巢門見 ○墩臺通典

巢聲相近本一物也 ○白露屋韻會城上 ○角樓却敵

南史齊宗室始安王遂 ○城隅大樓通鑑梁武

傳射火箭燒東北一 ○火樓宋吳華視聽抄架

焚一東南一 一 ○烟臺訓蒙字會墩高堆也

因火勢以攻城 ○烟墩見 ○墩臺皇

烟臺俗呼一 一 曰烟墩 ○墩臺明

憲章錄永樂十一年 ○鼓樓郷 ○譙樓正 ○烽

山西緣邊一 一 成 ○烽臺晉書蔡謨傳謨所統七千餘人所成一

烽火臺玉海紹興二十年沿江岸置一 一 以為

臺始 ○烽臺見上 ○通典一 一 上下用屈膝梯

此 ○烽臺上放下乘屋四壁開覷賊孔及安

筒 ○烽墩圖書編設置衛 ○火墩性理大全

備敵來劫寨之屬又曰 ○上山晉書石季龍載

於巷道十字處置一 一 一 ○候景傳於城

名物六帖

宮室卷上

三

東西各起一以臨敵
敵內亦作兩山以應之
○距煙公羊傳宣十五年宋華元亦乘

埋而出見之○望樓三才圖會一高八丈以堅木為竿上施版屋

○砲臺清律則例官員修造邊界烽壘等項○虎落前漢晁錯傳為中周

也○師古曰一者外蕃也若今時竹一也○竹虎落見○虎路揚雄按獵賦爾廼一

以竹虎落此山也師古曰落纍也以繩周繞之也○鹿角通鑑見○外

柵通鑑唐紀王弁○柵南史梁韋叡傳馮道根攻魏小峴城未能拔叡

逃行圍一魏城中忽出數百人陳於門外○南史陳文帝紀武帝密令帝還長城立備之

○堅木柵鄉談○編堅木欄正音○睥睨釋名城上垣曰

言其於孔中一○堦堦見上○女垣通鑑非常也一作堦堦

梁紀注胡三省曰一城上堦也○李賀石城曉詩月落大堤上一樓鳥起○女墻

同上胡三省曰城上短墻曰一○女頭見○粉上

堦古島城上女墻以○城門廣韻古有池仲魚

燒死故諺云一一○鐵板鄉談○鐵葉○鐵皮正

失火殃及池魚

名物六帖 卷三 官室卷上

音 ○軍門 左傳胥甲趙穿當一呼曰死傷未收而乘之不惠也○品字箋十一軍

行壁壘之門轅門兩轅相對之門又旌門牙門即轅門之建有旌牙者後世變牙為衙以牙衙

二字音同 ○牙門 見上 ○轅門 見上 ○周禮天官掌舍設車宮一

注王行止宿阻險之處備非常次 ○柵門 舊唐車以為藩則仰車以其一為柵 ○柵門 書秦

叔寶傳叔寶與羅士信馳 ○柵門 正音 ○木柵門 至其柵一閉不得入

鄉 ○突門 墨子城百步為一守城之別門 ○羅門 通鑑唐懿宗紀入東一胡三

省曰東一安南一城東一也 ○羅城門 見

大業建國門即 ○城脚 夢溪筆談覆護一

引婦立 ○地突 通鑑晉穆紀上上雲梯一者為地

道突出 ○隍 品字箋城隍一城下四圍土於城中 ○隍 壕也有水為池無水為

隍 ○土壕 俱見 ○城壕 通鑑一丈深一丈

許渾洛陽城詩鴉噪暮雲 ○子城壕 衣中即集歸故堞雁迷寒雨下

吳縣治前已湮塞或云涇 ○城池 品字箋一即舊一未知孰是

地起土築城其塹處為隍隍久而積水曰池後世有城必有池以此 ○城河 會典工部

親王府制城高二丈九尺
一濶十五丈深三丈

○城塹 通鑑梁武紀
六北望

謂險固如此
豈魏所能取

○外塹 通鑑齊明紀
永將心腹
一人馳請
楚王戊令填

○外隍 漫幢小品
合一入大通河

○重塹 通鑑宋文紀
魏封教文先

掘一于外
嚴兵守之

○長塹 通鑑梁紀
營前一十里
夜掘一樹鹿角
截洲為

城下壕溝 鄉談

○解治邸宅

○公解 品字箋
解與解
同官舍也

○官舍 見

○公解 同上
解官

舍也今衙門外
餘屋謂之

○官解 通鑑唐德宗紀
先是
炎將營家廟
有宅在東

都憑河南尹趙惠伯賣
之惠伯買以為

○官府 類書纂要
所居曰衙
又衙

門周圍有
牆者曰院
○公衙 唐封演聞見記
近代通謂府
廷為

也字本作牙
詩曰祈父予王之爪牙
祈父司馬
掌武備象猛獸以爪牙為衛
故軍前大旗謂之
牙旗
近俗尚武是以通呼公府為公牙
府門為
牙門
或云公門外刺木為牙
立于門側以象獸

牙軍將之行置牙竿首懸旗於上其義一也

○府廷 ○公府 ○公牙

○牙門 俱見

○衙門

資暇錄武職今有押衙之目衙互作牙此職名蓋押

牙旗者兵書云牙旗者將軍之旌故必豎牙旗於門是以史傳咸作牙門字今押牙既作押衙而牙門亦為一乎○字彙將軍之旌曰牙立於帳前謂之牙帳取其為國爪牙也又與衙同世謂軍府治所曰牙又曰唐制天子居曰衙行曰駕今官府亦曰衙○六書故衙行列也軍行士卒衙列以朝夕于將帥故今謂之早晚衙唐之藩鎮皆開軍府因以治所為衙循襲之徑也○按衙本牙旗之牙後轉為軍府之名為○戟衙直之名後世專作一一通文武而言

門

通鑑唐憲宗紀身居一一下經月○

○衙府

北夢瑣言若

○衙宇

湧幢小品

○官房

湧幢小品自以

物力寘

○官屋

宋史本紀歸朝人未給田者舍以一一

○官邸

書南匈奴傳驅牛馬萬頭來與漢賈客交易諸王太人或前至所在郡縣為設一一賞賜待遇

之

○京邸 說文郡國朝宿之舍在者謂之一一

○諸州邸

唐書太宗紀貞

觀十七年建于京城

○鄰邸

泊宅編略

○邸園

南史竟陵

王傳數於一

○大第

西京雜記哀帝為董賢起一一於北闕下

○甲

第釋常談好宅謂之——甲者首也漢書平恩侯入新宅蓋寬饒曰富貴無常如此——所

閔甚多忽ヨキヤレキ○好宅見○大第室オホヤレキ前漢高帝紀為列侯食邑者皆

即易主ヲ佩之印賜——吏二千石徙之長安受コ小第室○孟康曰有甲乙次第故曰第也○小

第室見上○賜第ハレキ晉書賀循傳元帝承制以為軍

輿疾至帝親幸其舟諮以政道——一里第井マレキ區車馬牀帳衣褥等物循辭一無所受

通鑑趙王倫及子萼皆還汶陽——○私第井マレキ胡云洛陽城中有汶陽里倫私第在焉

見○居第井マレキ宋史李用和傳用和進兼侍中初未

以惠寧坊アタリ○新第アタリ東坡詩——誰來作並

之官第ヲ通鑑後唐明宗紀下羣臣請立上○故第モトマレキ唐書

第太子朕當歸老太原——耳上○故第モトマレキ高祖

紀已未以——為通義宮祭上○舊邸モトマレキ北史周明

元皇帝元貞皇后于舊寢上○舊邸モトマレキ帝紀九月

癸亥至京師上○潛邸モトマレキ宋史理宗紀淳祐七年

止於——上○蘇頲詩——上○山第モトマレキ李嶠詩王家

主第山門起灞川上○山第モトマレキ接雲開上○丞相

第北史魏孝靜皇后傳致禮以后駕迎上○列侯

于晉陽之——五月立為皇后上○蘇頲詩尚書——上○衆邸モトマレキ宋史宗室士晤傳

外戚近臣家上○衆邸モトマレキ紹興五年時——

紹興五年時——

新建向 ○別第 通鑑明宗紀下元珣見仁詮
學者少 至股慄遂遷錢塘幽于一

國邸 漢書元后傳 ○外館 通鑑唐德宗紀二承請單騎赴鎮至襄陽

希烈實之 迫脅 ○廣宅 仲長統樂志論使居有良田

○大宅 吳志是儀傳儀鄰家有起 ○大室 者擢出望見問起大室者誰

見 ○佳宅 唐書馬周傳為御史遣人以圖購宅

○貴第 通鑑宋明帝紀上聞車駕屬幸 ○故宅 水經

之宅曰 謂時貴之宅第也 ○敝衙 拍案驚奇宗大且到

公臺南四里許孔廟即夫子之 也宅大一頃 ○舊宅 後漢書光武紀幸春陵祠

園廟因置酒 大會故人父老 ○治 品字箋郡邑衙門謂之

謂又道家宮觀亦謂之 府治 ○縣治 共見

○州解 文獻通考宋興國九年八月 ○闔府 墨莊漫錄

叩頭 以諫 ○諛府 清律條例其一原選差掌印首領官吏參究治罪

也 諛部 ○諛部 見 ○都府 柳文下尚書祠部符到

西陽雜俎 平康 ○聽事 通鑑齊東昏紀復進卧

坐 南偏 ○聽事 與於郡 ○胡 省

云聽他經聽受也中庭曰一一言受事察訟於是也漢書皆作一一六朝以後乃始加作

應 ○設廳 品字箋今廳事曰 八厨曰設厨 ○直廳 因話錄尚書省二十

四司印故事 悉納 〇訟庭 琅邪代醉有士人 〇衙庭 青箱擁駟

自一一出 〇直廬 讀書鏡注 〇直房 公服入 〇役所 冊府元龜

漏 〇吏舍 筆談新教倉 〇役所 二十五後 〇榜房 會典

唐同光三年振武節度使朱守殷於積善坊 〇得古文錢 養病漫筆 離一一二里許

解垣 唐律越官府一一及坊市垣 〇榜房 戶部 〇羅舍 通鑑注胡三省云一一

各處修 〇羅所 謂津要置一一卒之一一 〇羅舍 堯山堂外紀

舉子繫一一 〇藏院 唐六典凡一一 〇敕使院 通鑑唐德宗紀一一遂入一一

三省曰軍中別置館舍以居一一謂之一一 〇卑田院 悅生隨抄子瞻嘗自言上可以陪

〇貧子院 事物紀原按唐時亦曰悲田院 〇悲田 或曰養病院後世曰養濟院

院 〇養病院 〇養濟院 共見 〇漏舍 老學菴筆 〇燒朱所 記章子厚

在一一因 〇錢局 仕學一一之設為 〇燒朱所 與執政語 利藪亦為弊穴

〇錢局 仕學一一之設為 〇燒朱所 利藪亦為弊穴

〇燒朱所 利藪亦為弊穴

事物紀原 宋會要曰

太平興國三年置

○私宅

梁書良吏傳孫謙以治幹稱齊

初為錢唐令每去官輒無

常假官空車廐居焉

○空宅

晉書王徽之傳嘗寄居

○空屋

菽園雜記凡久閱者不宜輒入宜先以香物及蒼朮之類

焚之俟鬱氣發

散然後可入

○空閑官房

典故記聞本處有

○會館

漢時郡國守相置邸長安唐有進奏院宋有朝集院國朝無之

惟私立一然止供鄉紳之用

其遷除應朝者皆不堪居也

○批驗所

大明律若

客鹽越過

者杖九十

○納稅所

皇朝類苑太常寺其地本開封府

庠序學校

○學校

字典一庠序總名禮王制天子命之教然後為學小學在公宮南之左大學

在郊天子曰辟雍諸侯曰頌宮

俱見

○小學

○大學

○辟雍

○頌宮

上

○國學

禮記古之教者家有塾黨有庠術有序

○學宮

漢

何武行部先即見諸

生試其誦論問以得失

○講堂

後漢書楊震傳有鸛雀銜

三鱸魚飛

集

○學舍

王文記為講堂其中

○講肆

南史梁

池藩籬外崇

上幸國子學親臨

○通鑑梁武紀上已丑

○按肆或誤作肆

○費

舍

文獻通考順帝感羣
醜之言更修

○鄉學

禮記疏
左傳鄭人游于

義云主人拜迎賓于庠
門之外注云庠

○鄉校

以論執政

然明日毀
如何注
之學

○村校

元稹

釋文校戶孝及鄭國謂學為校
長慶集序嘗於平水市中見

○鄉黌

蔡襄

童競習詩注平水鏡湖旁草市名
上伸知已賦遠陶

○州學

李觀有表

○村學堂

記

委巷叢談曹元寵題
圖云此老方捫
蟲衆難爭附火想當訓誨問都都平丈我

精舍

朱子語類晉武初奉佛玄立於內殿
引沙門居之故今人皆以佛寺為

不知乃儒者
教授生徒之地也

○精廬

能改齋漫錄後漢姜
肱傳曰盜就

見注曰
即精舍也

○書塾

括異志余家全盛時以東
廡為

氏
○書室

事文類聚前集三
中膝已出矣

○書院

府

唐玄宗置麗正
聚文學之士

○講座

朱子講座銘五月新
作

○義塾

汪道昆副墨桐廬立
義倉皆做古人遺意

○學門

文獻通

時五經刊於石
碑樹之

○號房

名山藏洪武二十三年
增建國子監

諸生之有
家室者

○號舍

群談採餘太祖微行至
按師猶言番

○武

宋史選舉志 紹興 講武臺 唐書地理志 許州臨潁有

十六年始置 玉海宋天禧二年四月戊子幸飛山 命諸軍衛士發砲石習

戰 演武亭 鄉談正音 民兵教場 湧幢小品 宜將宜武

門外 射所 舊地改為演象 醫學 舊唐書太

宗紀貞觀三十年 諸州置

祠廟寺觀

宗社 文獻通考 詔令四方 行祠 同上 在在州 縣皆立 東岳

行廟 晉書温嶠傳 創建 廣設壇場 告皇天后土祖宗之靈 親讀祝文

神屋 釋氏要覽 伽藍神廟 同上 中國僧寺 藍中立

護 有十八 土地廟 見 土地堂 畫幔 或是今土地 錄作

銀香爐 寘城 雷公廟 嶺表錄異 雷州 狐王 北

廟 狐媚叢談 政和壬寅有狐登崇正殿御座 衛 士晨起叱狐不動呼衆逐之至西廊下不見

即日得吉... 等胡犯闕之先兆也

○水神祠 高啓詩 鼓聲 只到

神廟 李商隱詩 前朝 鎖烟煤 古祠 盧思遠詩 臨渭北 舊祠

陸游詩 剡欵 叢祠 史記陳涉世家 又間令吳 懷茶奠 中夜

籌火狐鳴呼日 齋宮 史記滑稽傳 神厨 陸

大楚興陳涉王 齋宮 治河上 神厨 游 賈神曲 鳥柏燭明蠟不

如鯉魚糝羹出 神庫 清會典 凡山陵 規制云云 橋左

右下馬石牌各一 宰牲亭 神厨 井亭皆繪采 華表 南史梁中大 通元年朱雀

航 災 搜神後記 丁令威本遼東 廟 清 人學道化鶴歸遼集城門 柱云云

廟序箋 之言貌也 死者精神不可得而 見但以生時之居立宮室象貌為之耳 廟

貌 品字箋 言此之儼 若人身之威儀端肅也 祠堂 後漢桓典 傳會王吉

以罪被誅典獨棄官以歛歸葬服喪三年負土 成墳為立 文公家禮 君子將營宮室先

立於 佛寺 晉書王恭傳 恭尤信佛道 調 正寢之東 佛寺 役百姓修營 務在壯麗

○僧寺 唐書五行志 天寶末詩人多為憂 苦流寓之思及寄興于江湖 蕭

寺 釋氏要覽 今多稱僧居為 佛祠 陸游 者必因梁武造寺以姓為題也 佛祠 詩清

江遠 佛宇 夜怪錄 莊家先有一病橐駝 覆之 之北念佛社屋下 佛

名物六帖 卷三 空

閣白居易詩行行都門外正岩堯 ○蘭若釋氏要覽梵云阿

云無諍或云空靜處閑靜處遠塵處 ○困學紀聞通鑑考異云會要元和二年薛平奏請賜中

條山一額為大和寺蓋賜額 ○練若見 ○招者為寺私造者為招提

提要覽增輝記梵云拓闢提奢唐言四方僧物但筆者訛拓為招去闕奢留提故彌

今十方住持寺院也 ○道場同上肇云閑宴修道之處謂

為一 ○禪室同上中阿含經云佛入一燕坐又呼為禪齋齋肅靜義也如儒中

靜室謂之書齋 ○禪齋見 ○禪閣洛陽伽藍記

虛靜隱室凝邃

○禪房佛國記于闐國人民殷盛盡皆

僧房佛國記于闐國人民殷盛盡皆

詩曲徑通幽處 ○精舍要覽釋迦譜息心所栖曰 ○草堂同上姚興世鳩摩羅什於大寺中構

一堂以草苫於中譯經因以名之 ○梵室佛自西域來故曰

悲一之未弘 ○梵堂華嚴經疏梵西方國名

○梵閣白居易詩洛陽秋暮燈時 ○梵刹翻譯名義集

者如輔行云西域以 ○香刹蔡母潛詩

刹者幡竿也建於塔上後人遂指刹為塔轉而稱寺皆相沿耳 ○官寺李頎詩

洛陽十

名物六帖 第三帖 宮室箋上 六

名物六帖

二門ハナ一ノ計ハナ ○巨刹オホテラ 王照新志 番陽ハナ ○大寺オホテラ 法苑珠林 長安釋慧

鬱相望 鬼不知何處人ラ ○小寺コテラ 同上 晉大興中北人流 止長安ハナ 中ハナ 播廣陵日有千數有將

舍利者建立ハナ 立刹ハナ 舍利 舍利者建立ハナ 立刹ハナ 舍利 舍利者建立ハナ 立刹ハナ 舍利

○舊寺キウジ 司空曙遺準禪師詩 昨ハナ ○廢寺ヘテラ 王建ハナ 詩ハナ

一亂來為縣驛荒 松老栢不生煙ラ ○破寺ヤブレテラ 殷文圭詩ハナ 荆棘擁佛幢ハナ ○窮ヒホウ

寺ジ 李義山雜纂不ハナ 待客ハナ ○村寺サレテラ 冷齊夜話ハナ 入ハナ 西陽雜

一經兩夏ハナ ○尼寺アマテラ 事物紀原 僧史畧曰東晉何 充始捨宅ハナ 安ハナ 尼ハナ 此蓋ハナ 一ハナ 之

起也○洛陽伽藍記招ハナ ○墳院ボダイレ 文獻通考諸寺 儀ハナ 一ハナ 闔官等所立也

請求貴臣ハナ ○墳寺ボダイレ 避暑錄話 歐陽文忠既登政 改為ハナ 一ハナ 路法當行ハナ 一ハナ 極難之ハナ 久不

敢請己乃乞為道宮凡執政以道宮守墳墓ハナ 惟 公一人○讀書鏡富亟相一日于ハナ 一ハナ 剃度ハナ 一

僧ハナ ○切德院ホダイレ 名山藏揚脩吉天平山志白雲寺 唐置今為范氏ハナ 一ハナ 一ハナ ○老學菴

筆記富鄭公初請ハナ 一ハナ ○客越志大慈寺 為ハナ 一ハナ 賜田踰萬畝ハナ ○史謂史彌遠ハナ ○

香火院ホタイレ 委巷叢談妙智庵ハナ ○聖容院ゴエイタクウ 西陽雜俎 即午阜ハナ 一ハナ 一ハナ 詔寺中別

建ハナ 一ハナ ○又睿宗ハナ 一ハナ ○聖容殿ゴエイタクウ 佛祖紀大 一ハナ 門外鬼神數壁ハナ ○聖容殿ゴエイタクウ 觀元年移釋

名物六帖 第三帖 宮室箋上 七

名物六帖 卷三

迦梅檀像

○御容院

姜南輟築記蜀明皇一有唐十八帝真像

影殿

皇朝類苑御試卷子並錄本於真宗一一前焚燒制舉登科亦然

○影寢

同上 一開一一列祀以文告其先方拜母慶

○影堂

雍陶詩秋磬數聲天欲曉一一

斜掩

○像閣

薛能詩一一與天齊

○靈室

王勃寶嚴寺舍利塔碑尺

八幽鍵往

○香室

法苑珠林佛堂為一一

○龕

品字箋釋氏以供佛

及僧隻居

○戒壇

事物紀原僧史畧曰漢魏之僧雖剃染而戒法未備

唯受三歸嘉平正元中既傳戒律立大僧羯磨法斯蓋比丘立一一之始也

○講堂

要覽增一托之阿難升一一

○法堂

同上景德擊犍雅者此名如來信鼓也

五里在城西門外之一

○佛圖

南史齊武帝紀於山纍石一一

其側忽生一樹

○浮屠

壽岡齋筆塵梵語佛陀達摩僧伽即三寶也一一即佛陀之轉

音而唐人率呼僧與塔皆為一一後人因承襲之

○五級浮圖

通鑑梁紀令諸

州各建一一

○九層浮圖

同上魏胡太后為一一高九十丈上刹後

高十丈○胡三省曰刹柱也浮圖上刹今謂之相輪

○上刹

○相輪

○刹峯

見小寺

○塔顏

輟耕錄長樂郭德基有華嚴一一辨疑行於時

名物六帖

第三帖

宮室箋上

七

塔顛

同上 日録云 吳江一箭

塔抄

同上 故留題者有下至 今一雷遺跡猶是

元戎金僕 姑之句

塔窓

冬遊記畧是日大風 中不能開日

輪藏

括異志 轉闔寺駭異

轉藏

洎宅編 祥符寺 成僧俗設齋以落之

轉輪藏

文字禪 木半空而上曰是藏心也

藏心

藏殿

同上 化衆檀鍾瑜等翻修 雖小而精巧

藏經閣

馮延登宿三家寺詩 瞋禽自入

藏院

洎宅編 故老憶

師言相與備禮迎 師真身歸至

方丈

要覽 蓋寺院之正寢 也維摩居士宅遺趾

以手板縱橫量之 得十笏故號

僧堂

許渾詩 佛寺通南 經一倚北坡

誦經堂

法苑珠林造 誦經 每誦金光明經

誦經

洛陽伽藍記 禪室周

流重 疊

念佛社屋

見上 佛 宇下

知客寮

水滸傳魯 智深入得

寺來投

寮舍

釋氏要覽 置十務 謂之 每寮用首領一人 今各司

其肩

寮室

大岳志 為方丈 為廊廡為

食堂

柳宗元新 記貞

元十八年五月某日新作 於縣內之 右始會食也 佛祖經記 拾得令知

齋

堂

大岳志 折而右為三方丈 為 浴堂為賓客之所

香厨

杜甫岳 麓山道

名物六帖 第三帖

林二寺行 一松道清涼俱 邵竇注 梁劉孝威

謝東宮賜聖僧餘飯 啓乳糜香飯素饌 漿氣

馥上天薰流下界佛 家謂僧厨為香積厨 ○香積厨 ○僧厨 俱見

寺厨 增續韻府 寺僧逐一 巧飯者一 婦走

至橋鑽入樹穴中衆伐樹 仆一 狐奔走

茶寮 藝林伐山僧寺茗所 ○茗所 見 ○茶堂 張

詩僧到 ○寺庫 朱子文集 一 有檀打碑用盡 ○香錢庫 大岳

山者悉輦以入 ○庵 釋氏要覽 釋名曰草為圓屋

刹謂之 一 一 奮也以自覆庵也西

天僧俗修 行多居 一 ○合寺 西陽雜俎 其日 ○闔院 要覽

大衆朝 參 夕 聚 ○闔寺 見輪 藏 卞 ○遍寺 法苑珠林 一 一 衆僧咸乞歡喜 ○

寺域 南史夷貊傳 市寺側 數百家地 以廣 一 一 一

名物六帖 第三帖 宮室卷上

○村野屋舍

○廬 カク 詩中田有_レ一_レ箋中田田中也農人作_レ一_レ焉
以便農事○品字箋漢志在野曰_レ一_レ田中

屋也 ○守舍 カク 三才圖會_レ一_レ看禾廬也真西山言
農事_レ之叙云縛草_レ田中以爲_レ一_レ數

尺容膝_レ僅_レ ○看禾廬 カク 見_レ ○團焦 カク 正字通州舍曰
足蔽_レ雨_レ ○團瓢 カク 皇明三異

作團 カク 團標 ○團瓢 カク 共見 ○草團瓢 カク 人揚椒山
飄 ○團標 ○團瓢

傳乃築_レ一_レ於 ○白屋 カク 前漢蕭望之傳恐非
西園肄業_レ其中

一_レ之_レ意_レ註_レ一_レ ○茅茨 カク 類書纂要_レ一_レ以_レ茅_レ覆
一_レ賤人所居也 ○茅茨 カク 屋也田蚡傳_レ一_レ不_レ剪

名物六中
卷三中
三

○草厝カヤフキ 鄉郷 談談
○茅房カヤフキ 正正 音音
○蘧廬クツヤ 類書纂要類書纂要
○草屋クツヤ 類書纂要類書纂要

輟耕錄惟 惟
○茨屋クツヤ 唐書宋璟傳廣州人以竹茅唐書宋璟傳廣州人以竹茅
○葺屋クツヤ 事物原始以茅

○草廬クツヤ 諸葛亮出師表先帝諸葛亮出師表先帝
○葺屋クツヤ 事物原始以茅

覆之名 名名
○茅屋クツヤ 輟耕錄余家天台萬山
○竹屋クツヤ 始以茅始以茅

銷夏錄嘗至 江上見江上見
○瓦屋カワラフキ 見見
○板屋イダヤ 詩在其板屋詩在其板屋

以板為屋○王維
○憇亭ヒトヤドリ 吳郡諸山錄呼筍輿

詩春多雨
○憇亭ヒトヤドリ 吳郡諸山錄呼筍輿

市肆店舖

○虛イダ 品字箋嶺南謂市為
○虛所イダバ 柳宗元童區傳逾四

○市井イチバ 史記聶政

○市肆イチバ 前漢刑法志開

○市戶イチヤ 朱子文集村民一例請貸

○民坊マチヤ 大業雜記大隄南有

○街坊マチヤ 訓蒙字會閩

名物六帖 卷三 官室箋上

○要闌坊曲 通鑑唐紀置白望數百人於兩市及

○合肆 妍夫人傳 坊門 朱子語類唐宮殿制度正當甚

好官街皆用牆居民在牆內民出入處皆有坊中甚安故武元衡出

店舖 品字箋小舍也市井 舖舍 訓蒙字會舖俗

舖行 共見 舖家 正音舖行 店舍 又曰

○店肆 群書纂要開張賣買物所在曰 店屋兒 綉繡記可

○居舖 真曉集每日一墟自卯至午即罷無

各有 東京夢華錄酒樓在京 正店 二戶此外不能遍數其餘皆謂之

脚店 見 元本 墨莊漫錄凡以技能物貨自營圖倍於人則名曰

○常賣舖 癸辛雜識華亭縣市中有一

○通舖 見店 開攤子 卿談街邊桌子買賣正音

○板架 見 賃舖面 孟子大全朱子曰市廛而不征謂使居市之廛者各

出廛賦若干如今人 ○浮舖 衍義補近道賣酒食

者惟許作 ○升庵文集說 寄附舖 能改齋漫

錄今世所在市井有——唐世已然矣按唐
異聞集薛防作霍小玉傳有云大理中——

侯景 ○義舖 夢華錄庭中設
家 絲幙露屋—— ○華肆 類書纂要
舖席彩飾

之 ○貨行 夢華錄大小——
店 皆工作伎巧所居 ○貨店 列朝詩集
大梁山——

一養鸚 或垂鱗其物以鬻者曰——
鳴甚慧 ○星貨舖 資暇錄肆有以筐以筥或倚

一言其列貨叢雜如星之繁今俗呼為星火舖
誤也 ○翰墨全書 市肆買賣鱗次其物繁密如

星曰—— ○骨董 品字箋市肆以美物韞
一—— 價而藏謂之——也 ○骨董

肆 王世貞國朝文評豐道生如——
真贋雜陳時亦見寶而不堪儼詐 ○賣古

董 典籍便覽——語也 ○書舖 間情寓寄金陵——
一—— 廊坊間有芥子園名

箋五字者 願休集刀割傷者切不可
即其處也 ○圖書店 見水用——滑石未摻

之 ○扇肆 宋陳寅桃源手聽東坡為錢塘
縣時民有訴——負錢二萬者 ○戩

紙店 夢華錄大貨—— ○紙肆 帝城景物畧中秋
行通—— 市月光紙 ○

珠寶肆 咫聞錄構至—— ○寶貨行 鄰幾雜誌長
——中寄賣 安有——

○首飾舖 畫舫錄貨分隊別
皆珠翠——也 ○絲帛舖 委巷叢
談陸放

翁在都城見——榜曰翠色真紅 ○剪
燈新話 王氏亦金陵巨室開——於市 ○采

帛舖 容齋隨筆 謂 皇明世法
剪裁之餘曰愧子 錄正統三

年每季一納 錢塘瑣記至清河
鈔一百二十貫 張家 匹帛舖 張家 前少

駐 拍案驚奇 又有 錦肆 小憲別記
營生利是無盡 於 中

見 水滸傳 師兄海閻黎斐如海他
使 是斐家 裡小官人出家

在報恩 方回虛谷聞抄 安西
寺中 有敗鬻求利而為之平者

衣肆 狐媚叢譚 鄭子 願体集 要
游入西市 否布店要否

布店 見上 拍案驚奇 原來那周回自
得了王生銀子 在本縣開箇 漆

舖 翰墨全書 絲 北夢瑣言 有 機
帛舖娶 許琛 且暴卒

坊 升庵文集 今時 頭巾舖 翰墨全書
亦不知也 娶絲帛舖

匱舖 畫舫錄 如伍少西 生藥舖 水滸傳
匾額伍少西家四字 金梁橋

下開 藥肆 畫舫錄 天瑞堂 在多
的董將士 子街旌德江氏生業也

香舖 同上 戴春林 戴春 香行 括異志
林家四字為董光所書 賣甜頭

者 俚語也 賣香即 法苑珠林 佛本行經爾時世
尊又共長老阿難 至於

裝潢店 畫舫錄 吳縣葉御史 傘店 快雪
在董子祠旁 堂漫

錄一所用者

○煨坊

正字通出使磁州

○鐵匠舖

水滸傳智深走

到一門前看時見三箇人打鐵

○雜物舖

家一失白米

十餘石

○食店

華影集夫婦勤苦生理不捨晝夜不半載自餅舖而為一自

而開槽坊生理日增財本日盛

○熟食店

古枕夢遊錄大茶坊張掛名人書畫

在京師只一掛畫所以消遣久時也

○食飯行

同上市肆謂之行者因官科索

而得此名以其物小大但合充用者皆置為行雖醫士亦有職業刻擇之差占則與市肆當行固也內亦有不當行而借之名之者如一是也其他工伎之人或為作如名篋刀作腰帶

作金銀鍍作

釵作是也

○食肆

食譜閭闔門外通衢有列仙傳留錢終南

一日今日有仙客丘劉譚馬者至則款之

○素食肆

畫舫錄申申如者一一也

○小酒店

夢華錄亦賣下酒

○酒店

水滸傳權在營前開箇茶

目討錢

○酒樓

見正店下

○茶飯

夢華錄凡店內賣下酒厨子謂之

○酒肆

見坊場戲臺小勾欄下

○酒邸

儒門事親中飲者喧嘩

○酒肉店

龍圖公案林福開一鑽得數塊銀兩

○茗肆

儒門事親

坐干

○茶肆

畫舫錄小秦淮一在五敵臺

○茶坊

見酒肆

○茶

房 ミセ 居家必用
酒肆 一 槽坊 サカヤ 見食
店下 一 酒坊 サカヤ 大藏一覽有
入為財利故

置十酒坊 一 釀家 サカヤ 續博物志王戎基隋
坊中招千酒人 一 釀家 サカヤ 代十穿其傍作窖

餅舖 モチヤ 見食
店下 一 餅店 モチヤ 夷堅志 一 糕肆 カン 帝城景物
畧九月九

自麪餅種棗栗其面星星然曰花糕 一 標
紙絲旗曰花糕旗父母家必迎女來食花糕

饊坊 タン 唐韋巨源食譜皇建僧舍旁有 一 主
人入貲為員外官都人呼花糕員外

麪店 ソウメンヤ 癸辛雜識今成都 一 畢羅肆 ウドンヤ 西陽雜俎
下呼蘿蔔為菜子 將入 一

畢羅店 ウドンヤ 同上 遂邀入長輿里 一 鹽舖 シホヤ 翰墨
常所過處 一 全書

酒家娶 一 油醬舖 アブラシウヤ 水滸傳却便似 一 葱肆 シトモヒヤ 省身
集要

當速歸 一 果子行 クダモノヤ 東京夢華錄如果木亦集於
朱雀門及州橋之西謂之 一

賣腐家 タウフヤ 如是我聞可急取隔壁 一 魚店 サカナヤ 大
所磨豆漿灌之 藏

一覽入毗羅 一 鮑市 サカナ 類書纂 一 魚養舖 サカナヤ 翰墨全
要魚市 書屠人

娶 一 魚行 ウラナヤ 西陽雜俎埋妾 一 鮮魚行 ナマサカナヤ 南宗
於 一 西渠中 市肆

記魚行 一 肉舖 ニクヤ 景物畧選個吉 一 肉店 ニクヤ 同上 収
日開張 一

肉行 ニクヤ 仕學大業魚行 一 煮行雞 一 屠肆 リウウヤ 新
行以至腐菜葱韭各舖行

求先過一覽為財利○屠門文選過一而大嚼○屠坊雖不得肉貴且快意○屠坊大藏

故置一○鯨行見肉行下○銀舖居家必用○銀舖旅店各立

行老祭知物色名目○允房同上酒肆茶房○典舖願體集十金之

物一止當五金○卦肆大明會典禮部許開○卦肆一

舖傳燈錄山中○卜肆代醉篇用詣○卜肆史日

會典東西公王門開設○卦舖同上韓莊敏少時與仲卿王禹玉同請天祿山

人一○道術坊大業雜記北府○道術坊並是陰陽梵呪有

人居之向有百餘家○癩坊猥談今南中有癩人○癩坊處官置○癩坊以居之○癩瘋水

院嶺南雜記潮州太麻瘋極多官為立○篋頭舖水

傳只見那漢去路邊一個○篋頭舖裡問道大哥

前面那個押司是誰一待詔應道這位正是

宋押司

名物六帖 第三占 官室箋上 庚

宋林

Blank page with faint bleed-through text from the reverse side.

坊場戲臺

○賭坊

水滸傳 一箇開 一丁的閒

○攤場

大明會典

凡賭博財物者皆杖八十一錢

○博所

明律 便讀

李丁雖未入賭而開張

○博家

嶺南雜記 飲食之費於中國妓館

一比比

○媼坊

大藏一覽 善男子假使有人為財利故置一坊中置

手媼女種種誑惑如是相續至滿千年如前十輪壓油人罪筭

○優戲場

棠隱比事

其夫至廬陵於一認得

○優場

陸游詩 社日兒童喜

名物六帖

卷三 占宮室箋上

虎

欲狂太平處
處是——
○**勾欄** 升菴段國沙州記吐谷渾於河上作橋謂之河屬長

一百五十步——甚嚴飭——之名始見此王
建宮詞風嚴水殿壓芙蓉四面——在水中李

義山詩簾輕幕重金——李長吉詩蟪蛄弟月
——下字又作鈎宋世以來名教坊曰——○

典籍便覽——俳優棚之名○**輟耕錄**胡仲
彬乃杭州——中演說野史者其妹亦能之○

○**遊棚** 南宋市肆
記如北瓦羊棚樓等謂之——又有勾欄甚多
北瓦內勾欄十三座最盛或有路岐不入勾欄

只在要開寬濶之處做場謂
之打野呵此又藝之次者
○**打野呵** 見上
○**小**

○**歌肆** 典故
其母某氏聞
之覓諸——
○**棚屋** 輟耕錄有女官奴習謳唱
入未幾——拉然有聲衆驚散不移時棚沾壓

○**看棚** 唐王保定據言咸通中新進士集
月燈閣為楚鞠會四面——櫛比
○**看**

○**樓** 文獻通考唐明皇每正月望夜御勤政樓作
樂達官戚里並設——觀之○**清波雜志** 王
夫人一日于——見一僧頂笠自樓下過○**遼**

史地理志大東丹國新建南京分南北市中為
——晨集南
市夕集北市

○**隣棚** 北里志聞——
絲竹回而視之

各物六中

卷三

三占 宮室錄上

三

○狴犴圜

○狴犴 勻會獄日狴犴或作犴狴所以守 故謂獄日狴 正字通 獄也 ○圜

禮記月令省 註 圜牢也 圜止也 所以止罪人出入於舍 ○初學記 圜領也 圜禦也 言領錄

囚徒禁禦也 ○圜 說文 以拘罪人 所 ○圜 周禮地官 圜

之 註 獄城也 ○獄城 見 ○請室 前漢爰盎傳 及絳侯就國人上書告

以為反徵繫 一 獄也 ○圜牆 漢書司馬遷傳 交手足受木索暴肌膚受

榜箠幽於 一 之中 註 ○牢室 晉書趙王倫 傳 閑置 一



○**固犴** 梁書武帝紀遐邇知禁一 ○**監房** 居

必用一 即禁之易名也 ○**監禁** 未信編一 重地

仕學大業照簿點入一 ○**牢獄** 隋書天文志昴

也主獄事昴明一 ○**幽圜** 陳書文帝紀歲序云暮

則天下一 平 ○**牢犴** 梁書武帝紀鉗鈇一 ○**獄圜**

內同被時和 ○**牢犴** 之刑歲積於一 ○**獄圜**

齊書竟陵王子良 ○**幽國** 宋書孝武帝 ○**監** 未

傳明詔深矜一 ○**幽國** 紀一蹈一 ○**監** 信

編罪有輕重之分則禁有一 倉之別 ○**又人**

犯寄倉雖與收一 有異飢寒調獲豈能自如 ○

倉見 ○**官倉** 同上速建一 ○**女監** 仕學大業一

所不許接 ○**女牢** 未信編婦女雖犯死刑自

聯男監 ○**女牢** 有一 尤不宜混雜居處 ○

獄基 晉書張華傳雷煥到縣掘一 屋一 入地 ○

監內 仕學大業一 ○**獄中** 五代史蕪逢吉傳逢

重曲直悉 ○**獄上** 舊唐書明皇記幾致一 ○**園門**

南史江淹傳抱痛 ○**獄門** 居家必用不 ○**牢門**

水滸傳早 ○**獄戶** 南史江夏王義宣傳止一

○**獄戶** 坐地歎曰減質老奴誤我

○牢戸

齊書孔稚圭傳剪韭復生寧

○獄牖

茶

廣陵者舊傳老姥執所

○牢眼

水滸傳解珍解

將出來

○獄窓

列仙傳東陵聖母

○地牢

因話

其飲食

○土牢

通鑑宋理宗紀丁大全改竄

○申明亭

升庵六十七趙明誠金石錄跋昆陽

周禮大司徒里宰以歲時合耦于鋤鄭玄注曰

鋤者里宰治處若今時街彈之室今

○殺人場

法苑珠林一百一十年後

