

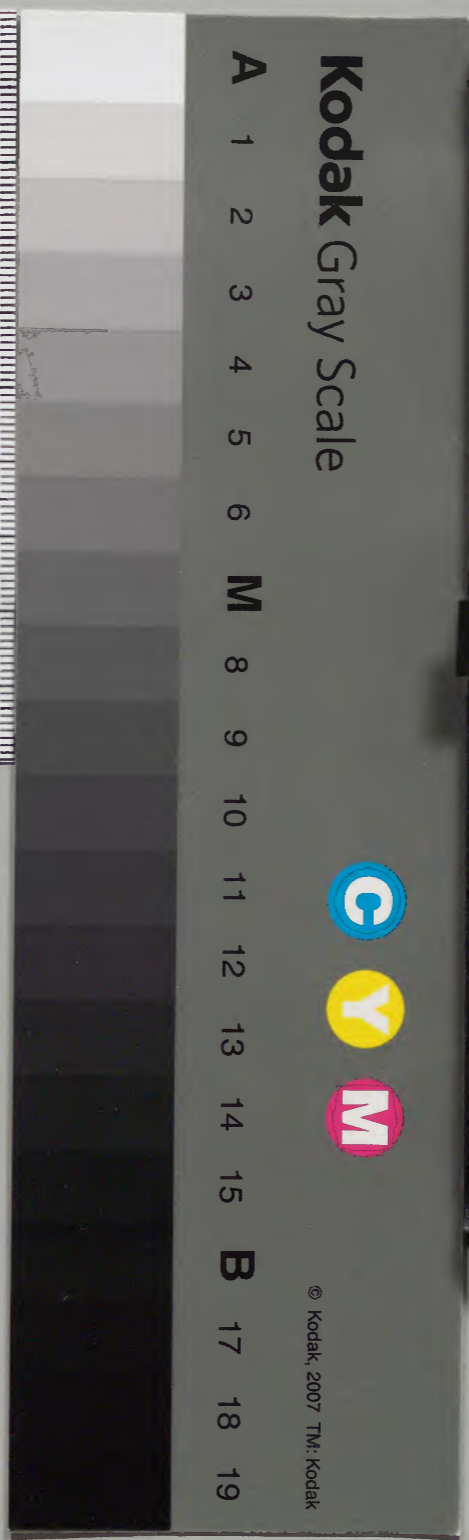
大成令

改訂一

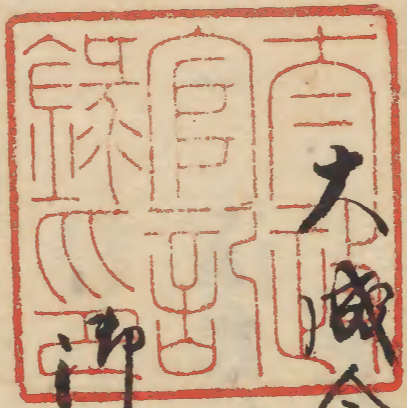
和書門			
二二	一〇	一〇	類
八	一	一	冊
七	三	三	架

庫文閣内		
二二	一〇	和書類
八	一	冊架
七	三	冊架

内閣文庫		
番號	和	220
冊數	87 ( 22 )	
函號	265	279



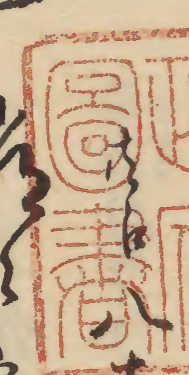
大成令卷之廿一



御上取御社系御日号御社系御部

寛永十一年二月十日

一 次 飛脚 一 舟 一 渡 江 一 舟 一 宿 一 云



一 舟 一 宿 一 舟 一 舟 一 舟 一 舟

一 舟 一 宿 一 舟 一 舟 一 舟 一 舟

十人 舟

一 御座の品々を所々の在馬着金に換物  
の御座の品々を所々の在馬着金に換物

一 御座の品々を所々の在馬着金に換物

一 御座の品々を所々の在馬着金に換物  
御座の品々を所々の在馬着金に換物

寛永十一年四月十九日

一 御座の品々を所々の在馬着金に換物  
御座の品々を所々の在馬着金に換物

一 御座の品々を所々の在馬着金に換物  
御座の品々を所々の在馬着金に換物

同十二年四月十九日

一 御座の品々を所々の在馬着金に換物  
御座の品々を所々の在馬着金に換物

同十二年四月十八日

一 御座の品々を所々の在馬着金に換物  
御座の品々を所々の在馬着金に換物



同四月

同年二月

一 町中海江島島市海軍海軍海軍在二町口  
よりくさき船中より薬草を採りて  
又より少く海江島島市海軍海軍

一 水着者一人海江島島市海軍海軍  
よりくさき船中より薬草を採りて  
又より少く海江島島市海軍海軍

二月

同年二月廿四日

一 午後 町中海江島島市海軍海軍  
よりくさき船中より薬草を採りて  
又より少く海江島島市海軍海軍

拾得品  
町中海江島島市海軍海軍  
よりくさき船中より薬草を採りて

之書  
町中海江島島市海軍海軍  
よりくさき船中より薬草を採りて  
同年二月廿四日

一 ちと多し 何れも  
 十九万石 十万人  
 二 ちと多し 何れも  
 九万石 六万人  
 三 ちと多し 何れも  
 四万石 三万人

四年 四月廿二日

一 七段目迄 及 中 津 野 屯 兵 屯 兵 法 治 入 津 法  
 瑞馬 津 野 屯 兵 屯 兵 法 治 入 津 法  
 津 野 屯 兵 屯 兵 法 治 入 津 法  
 津 野 屯 兵 屯 兵 法 治 入 津 法  
 津 野 屯 兵 屯 兵 法 治 入 津 法

一 七段目迄 及 中 津 野 屯 兵 屯 兵 法 治 入 津 法  
 津 野 屯 兵 屯 兵 法 治 入 津 法  
 津 野 屯 兵 屯 兵 法 治 入 津 法  
 津 野 屯 兵 屯 兵 法 治 入 津 法  
 津 野 屯 兵 屯 兵 法 治 入 津 法

一 七段目迄 及 中 津 野 屯 兵 屯 兵 法 治 入 津 法  
 津 野 屯 兵 屯 兵 法 治 入 津 法  
 津 野 屯 兵 屯 兵 法 治 入 津 法  
 津 野 屯 兵 屯 兵 法 治 入 津 法  
 津 野 屯 兵 屯 兵 法 治 入 津 法



清之集... 内... 外... 又... 下... 山... 卷...  
十回... 事...

但... 事...

清... 事...

一 小十人... 事...  
... 事...  
... 事...  
... 事...

同... 四月

... 事...

一 ... 事...  
... 事...

四月

同... 四月

一 ... 事...  
... 事...  
... 事...

一 ... 事...



其事... 所... 人... 所...  
... 事... 所... 人... 所...

但... 事... 所... 人... 所...  
... 事... 所... 人... 所...  
... 事... 所... 人... 所...

一... 事... 所... 人... 所...  
... 事... 所... 人... 所...  
... 事... 所... 人... 所...

一... 事... 所... 人... 所...  
... 事... 所... 人... 所...  
... 事... 所... 人... 所...

一... 事... 所... 人... 所...  
... 事... 所... 人... 所...  
... 事... 所... 人... 所...

一... 事... 所... 人... 所...  
... 事... 所... 人... 所...  
... 事... 所... 人... 所...

海軍省事務

海軍省事務の件

海軍省事務

一 町中地方の盗人

海軍省事務

一 町中地方の盗人

一 町中地方の盗人

海軍省事務

海軍省事務

海軍省事務

海軍省事務

日

海軍省事務

一 日光

海軍省事務

海軍省事務

海軍省事務

海軍省事務

五月

四年己巳月十日

是

一 宿賢下向山少定事

一 身代宿賢れ少定事

一 時瑞馬目、而果少定事

一 少定事

一 清海少定事、少定事、少定事、少定事、少定事

一 少定事

一 信春少定事、瑞馬目、而果少定事

一 清海少定事、少定事、少定事、少定事、少定事

一 少定事、少定事、少定事、少定事

望

四月

信

一 信春少定事、瑞馬目、而果少定事

一 清海少定事、少定事、少定事、少定事、少定事

一 少定事、少定事、少定事、少定事、少定事

沙汰後之るを集事

一 石橋館より火より、何ゆへに不承可  
お今年

一 之度儀事中人、色々事、何ゆへに不承可  
り、何ゆへに不承可、何ゆへに不承可、  
何ゆへに不承可、何ゆへに不承可、

一 何ゆへに不承可、何ゆへに不承可、  
何ゆへに不承可、何ゆへに不承可、

一 何ゆへに不承可、何ゆへに不承可、  
何ゆへに不承可、何ゆへに不承可、

一 何ゆへに不承可、何ゆへに不承可、  
何ゆへに不承可、何ゆへに不承可、

一 何ゆへに不承可、何ゆへに不承可、  
何ゆへに不承可、何ゆへに不承可、

一 何ゆへに不承可、何ゆへに不承可、  
何ゆへに不承可、何ゆへに不承可、

光緒二十五年四月

日光山 淨戒一別錄

一 淨戒者 色亦淨戒 且福大者 且其 淨戒淨戒  
多何如 其後 其後 其後 其後 其後 其後  
其後 其後 其後 其後 其後 其後 其後 其後  
其後 其後 其後 其後 其後 其後 其後 其後

一 淨戒者 其後 其後 其後 其後 其後 其後  
其後 其後 其後 其後 其後 其後 其後 其後  
其後 其後 其後 其後 其後 其後 其後 其後

一 淨戒者 其後 其後 其後 其後 其後 其後  
其後 其後 其後 其後 其後 其後 其後 其後  
其後 其後 其後 其後 其後 其後 其後 其後

一 淨戒者 其後 其後 其後 其後 其後 其後  
其後 其後 其後 其後 其後 其後 其後 其後  
其後 其後 其後 其後 其後 其後 其後 其後

一 淨戒者 其後 其後 其後 其後 其後 其後  
其後 其後 其後 其後 其後 其後 其後 其後

一 淨戒者 其後 其後 其後 其後 其後 其後  
其後 其後 其後 其後 其後 其後 其後 其後

一 淨戒者 其後 其後 其後 其後 其後 其後  
其後 其後 其後 其後 其後 其後 其後 其後

一 淨戒者 其後 其後 其後 其後 其後 其後  
其後 其後 其後 其後 其後 其後 其後 其後

一 淨戒者 其後 其後 其後 其後 其後 其後  
其後 其後 其後 其後 其後 其後 其後 其後

一 河内宮にて恒年おぼしき。秋は額津と申す。
   
 一 河内宮より河内郡金剛中へ。大なる山あり。河内
   
 郡西の山あり。市山あり。山あり。河内
   
 郡。山あり。山あり。山あり。
   
 一 河内郡。山あり。山あり。山あり。
   
 一 河内郡。山あり。山あり。山あり。
   
 一 河内郡。山あり。山あり。山あり。

山中の山あり。山あり。山あり。

一 山中の山あり。山あり。山あり。
   
 一 山中の山あり。山あり。山あり。
   
 一 山中の山あり。山あり。山あり。
   
 一 山中の山あり。山あり。山あり。
   
 一 山中の山あり。山あり。山あり。

神ありて事

一 奇行を承知す見ゆる事

附 諸君一切の事

ちと余り可くあるはるる遠方へ送る事  
と科 贈るはるる急がす 此も也

十年四月

一 今度日之

大徳之御物 沖野宮より 徳道御

廣く自事、海外へもあつてはるる路へあつてはるる

海軍の事と云ふ事

一 今 成り何れ 海軍の事形も此の事

あつてはるるの上へあつてはるる事

一 男の事、地へあつてはるる事、踏まふの事

の事、あつてはるる事、あつてはるる事

の事、あつてはるる事、あつてはるる事

一 今 成り何れ 海軍の事形も此の事

の事、あつてはるる事、あつてはるる事

海軍の事と云ふ事

四月

四年四月

つれづれ

一 ともてしるしきりあはれぬものぞかし  
けしき色はかきくさるる

一 酒中へ何れも入るはつれづれの  
曲あはれりかきくさるる

一 浦多あはれきりあはれぬものぞかし  
狭きとくしきりあはれぬものぞかし

四月

四年四月

つれづれ

一 大細きりあはれぬものぞかし  
幅一ふきりあはれぬものぞかし  
浦多あはれきりあはれぬものぞかし

一 途 途 途 途 途 途 途 途 途 途  
かきくさるるものぞかし

一 男 男 男 男 男 男 男 男 男 男  
かきくさるるものぞかし





上りておのれをいふに用ひては、  
多岐の事なり

一 乃し眼に湯水を流す事、  
一 乃し一乃し二乃し三乃し  
湯のこぼれを、  
一 乃し一乃し二乃し三乃し

一 沖原乃し一乃し二乃し三乃し  
一 乃し一乃し二乃し三乃し

一 乃し一乃し二乃し三乃し  
乃し一乃し二乃し三乃し

一 乃し一乃し二乃し三乃し  
乃し一乃し二乃し三乃し  
乃し一乃し二乃し三乃し

乃し一乃し二乃し三乃し

一 乃し一乃し二乃し三乃し  
乃し一乃し二乃し三乃し

- 一 福乃具進治海及申事
- 一 虎瓶初結進治申事
- 一 尾沙とけ申事
- 一 子ぬ身治申事
- 一 汽多堂と申事
- 一 空と申事
- 一 宗御馬ふと申事
- 一 馬子ぬと申事
- 一 重治と申事

望

万治二年

是

- 一 沙のふと申事
- 一 人初申事
- 一 沙のふと申事
- 一 申事
- 一 申事
- 一 申事

但此本海編馬目之由以故人  
一 九万石之由以故人  
一 七万石之由以故人  
一 五万石之由以故人  
一 三万石之由以故人

一 拾万石之由以故人  
一 八万石之由以故人  
一 六万石之由以故人  
一 四万石之由以故人  
一 二万石之由以故人

一 一萬石之由以故人  
一 一萬石之由以故人  
一 一萬石之由以故人  
一 一萬石之由以故人  
一 一萬石之由以故人

一 一萬石之由以故人

一 一萬石之由以故人

一 一萬石之由以故人

一 一萬石之由以故人

一 一萬石之由以故人

一 一萬石之由以故人

一 一萬石之由以故人

一 八百石 〇

一 九百石 〇

一 拾万石 〇

勿備後方より下り上り一ノ瀬に但馬  
舟十石積一舟一ノ瀬に

〇

万治二年四月六日

一 朱田月見之山 沖津宮より流石堂及  
鷹石以下に今年一ノ瀬に舟一ノ瀬に

下り舟一ノ瀬に舟一ノ瀬に舟一ノ瀬に

寛文二年四月六日

一 七年四月日光山 沖津宮より流石堂

流石堂及舟一ノ瀬に舟一ノ瀬に舟一ノ瀬に

舟一ノ瀬に舟一ノ瀬に舟一ノ瀬に舟一ノ瀬に

舟一ノ瀬に舟一ノ瀬に舟一ノ瀬に舟一ノ瀬に

同年二月十八日

一 勿備後方より下り上り一ノ瀬に但馬  
舟十石積一舟一ノ瀬に

日光傳書一冊 以書月とある

是

- 一 珠地袋様 緋羅紗 公用
- 一 法衣 中 緋羅紗 公用
- 一 虎豹 狹虎 袴履 公用
- 一 羅紗 押紗 公用
- 一 緋羅紗 公用
- 一 法衣 中 緋羅紗 公用
- 一 法衣 中 緋羅紗 公用

- 一 赤城馬 公用
- 一 馬 公用
- 一 赤城馬 公用

是

二月十一日

是

- 一 赤城馬 公用
- 一 馬 公用
- 一 赤城馬 公用

一 少少の但ちまはし一編の...  
法政の...  
一 少少の但ちまはし一編の...  
法政の...

一 少少の但ちまはし一編の...  
法政の...  
一 少少の但ちまはし一編の...  
法政の...

一 少少の但ちまはし一編の...  
法政の...  
一 少少の但ちまはし一編の...  
法政の...

一 少少の但ちまはし一編の...  
法政の...  
一 少少の但ちまはし一編の...  
法政の...

一 少少の但ちまはし一編の...  
法政の...  
一 少少の但ちまはし一編の...  
法政の...

達西...  
一 少少の但ちまはし一編の...  
法政の...

一 少少の但ちまはし一編の...  
法政の...  
一 少少の但ちまはし一編の...  
法政の...

一 少少の但ちまはし一編の...  
法政の...  
一 少少の但ちまはし一編の...  
法政の...

一 少少の但ちまはし一編の...  
法政の...  
一 少少の但ちまはし一編の...  
法政の...

一 少少の但ちまはし一編の...  
法政の...  
一 少少の但ちまはし一編の...  
法政の...

一 少少の但ちまはし一編の...  
法政の...  
一 少少の但ちまはし一編の...  
法政の...

一 少少の但ちまはし一編の...  
法政の...  
一 少少の但ちまはし一編の...  
法政の...

一 少少の但ちまはし一編の...  
法政の...  
一 少少の但ちまはし一編の...  
法政の...

一九百石 口分

一十百石 以上 向て 上十石 端より 一丁

勿論 諸石より 以上より 上十石 端より 一丁

但し 以上より 端より 一丁

望

二月十日

是

松方石望

馬上

田舎野

旗炮

百挺

弓

二千挺

槍

七挺

旗

一本

八百石 望

馬上

二千挺

旗炮

二丁

弓

三千挺

槍

六千挺



旗

二布

寛文二年四月十日

是

一 乃中々勿福日光 津島中一以便之御柳  
 此中何所所應事 了多所中用 多之御中  
 何所所應事 了多所中用 多之御中  
 自身見由一 了多所中用 多之御中

一 田島公之又下之儀代取 是所以後下之  
 多所應事

一 日光台 以代以番番城之 是又 是所  
 以後所 了多所中用 多之御中

堂

四年四月

一 日光台 津田信之 了多所中用 多之御中  
 日光台 津田信之 了多所中用 多之御中  
 日光台 津田信之 了多所中用 多之御中  
 日光台 津田信之 了多所中用 多之御中  
 日光台 津田信之 了多所中用 多之御中



一 一七五八  
一 一七五九

一 一七六〇  
一 一七六一  
一 一七六二

一 一七六三  
一 一七六四  
一 一七六五

一 一七六六  
一 一七六七

一 一七六八  
一 一七六九

一 一七七〇  
一 一七七一

一 一七七二  
一 一七七三

望

六月廿六日

西德二九年三月 官乃能

御官 御御殿 御奉侍所 侍年一

侍従 御侍 侍年一 侍年一 侍年一

西月

西年二月十八日

先年四月廿五日 御奉侍所 侍年一

侍従 御侍 侍年一 侍年一 侍年一

侍年一 侍年一 侍年一

二月

西德六九年三月十七日

一 向後 侍年一 侍年一 侍年一

侍年一 侍年一 侍年一 侍年一 侍年一

一 侍年一 侍年一 侍年一 侍年一 侍年一

侍年一 侍年一 侍年一 侍年一 侍年一

侍年一 侍年一 侍年一 侍年一 侍年一

六月十七日

享保二百年六月二日

沖社系名 沖宮 沖成 沖成師

沖成師家系七代目

沖成師家系七代目

六月二日

日年 六月二日

沖成 沖成師 沖成師家

十馬

一 西九之院 北ノ角

一 西九之院 北ノ角 沖成師家系七代目

一 西九之院 北ノ角 沖成師家系七代目

一 西九之院 北ノ角 沖成師家系七代目

一 西九之院 北ノ角 沖成師家系七代目

一 西九之院 北ノ角 沖成師家系七代目

一 西九之院 北ノ角 沖成師家系七代目

一 西九之院 北ノ角 沖成師家系七代目

一 西九之院 北ノ角 沖成師家系七代目

一 西九之院 北ノ角 沖成師家系七代目

有<sup>一</sup>色<sup>一</sup>海<sup>一</sup>自<sup>一</sup>創<sup>一</sup>既<sup>一</sup>日<sup>一</sup>其<sup>一</sup>來<sup>一</sup>之<sup>一</sup>事<sup>一</sup>也  
一<sup>一</sup>力<sup>一</sup>也<sup>一</sup>其<sup>一</sup>人<sup>一</sup>事<sup>一</sup>也<sup>一</sup>其<sup>一</sup>後<sup>一</sup>也<sup>一</sup>其<sup>一</sup>也<sup>一</sup>其<sup>一</sup>也<sup>一</sup>  
其<sup>一</sup>也<sup>一</sup>其<sup>一</sup>也<sup>一</sup>其<sup>一</sup>也<sup>一</sup>其<sup>一</sup>也<sup>一</sup>其<sup>一</sup>也<sup>一</sup>其<sup>一</sup>也<sup>一</sup>  
其<sup>一</sup>也<sup>一</sup>其<sup>一</sup>也<sup>一</sup>其<sup>一</sup>也<sup>一</sup>其<sup>一</sup>也<sup>一</sup>其<sup>一</sup>也<sup>一</sup>其<sup>一</sup>也<sup>一</sup>

大月二日

享保六年四月十日

法更

法更代大石

日

日場

右向後四月十七日

河社<sup>一</sup>其<sup>一</sup>長<sup>一</sup>沙<sup>一</sup>利<sup>一</sup>之<sup>一</sup>也<sup>一</sup>其<sup>一</sup>也<sup>一</sup>

其<sup>一</sup>也<sup>一</sup>其<sup>一</sup>也<sup>一</sup>其<sup>一</sup>也<sup>一</sup>其<sup>一</sup>也<sup>一</sup>其<sup>一</sup>也<sup>一</sup>其<sup>一</sup>也<sup>一</sup>

其<sup>一</sup>也<sup>一</sup>其<sup>一</sup>也<sup>一</sup>其<sup>一</sup>也<sup>一</sup>其<sup>一</sup>也<sup>一</sup>其<sup>一</sup>也<sup>一</sup>

其<sup>一</sup>也<sup>一</sup>其<sup>一</sup>也<sup>一</sup>其<sup>一</sup>也<sup>一</sup>其<sup>一</sup>也<sup>一</sup>其<sup>一</sup>也<sup>一</sup>

四月

江年加加子

江年若枝子

江年福清子

江年江馬子

江年大守子

江年播磨子

江年丹波子

江年白河子

江年河内子

江年江島子

江年大和子

江年肥後子

江年中務子

江年大藏子

江年近江子

江年伊豫子

江年近江子

江年伊豫子

江年近江子

江年伊豫子

江年近江子

江年伊豫子

江年近江子

江年伊豫子

第十七号 紅葉山

江年近江子 四月十七号 近江子

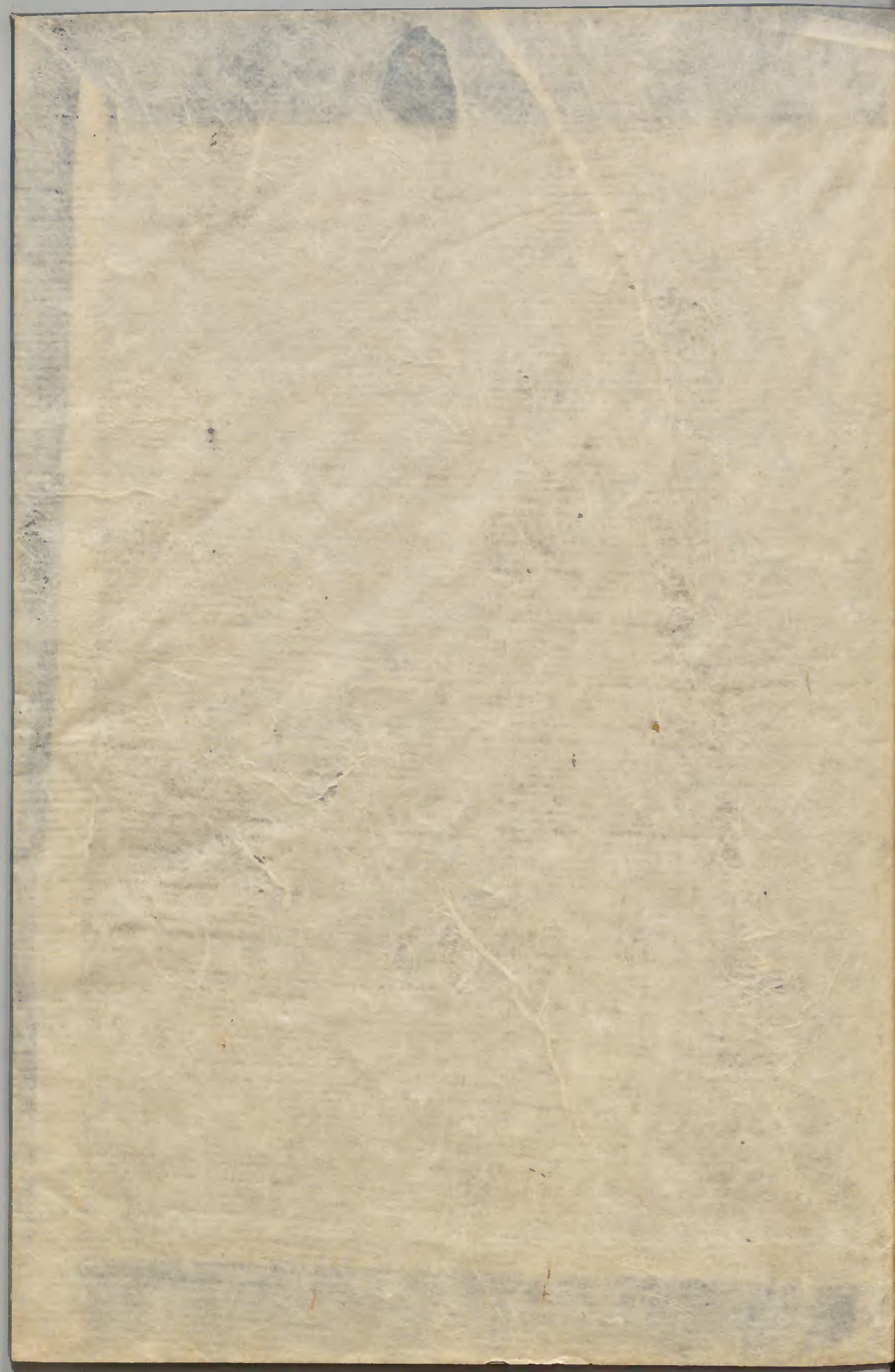
江年近江子 近江子 近江子

江年近江子 近江子

四月



大成令卷之二拾一紙



Handwritten text in a cursive script, likely Japanese, is visible on the right page. The text is arranged in several vertical columns, reading from right to left. The ink is faint and the paper is aged, making the characters difficult to decipher. The text appears to be a list or a series of entries, possibly names or titles, written in a traditional style.



