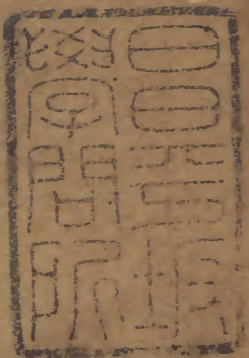


揚州畫舫錄

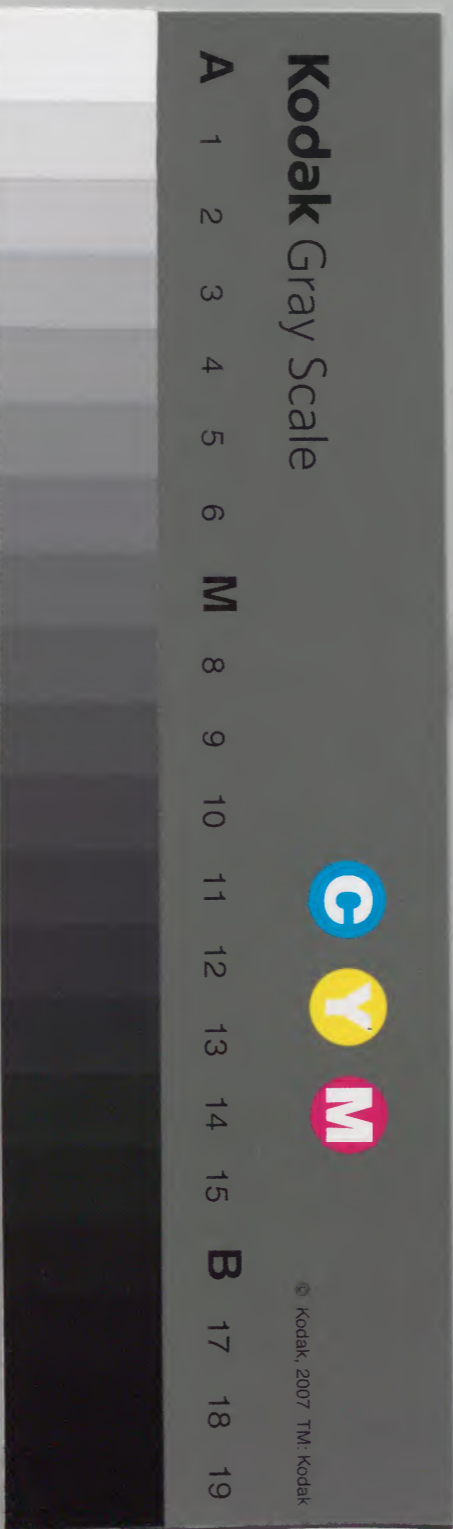


		九一	漢書門
		四九〇	
八二	函號類		

庫文閣內		
九一	函	漢書
八二	架冊號類	

內閣文庫	
番號	漢 9150
冊數	8 (4)
函號	292 38

七三九



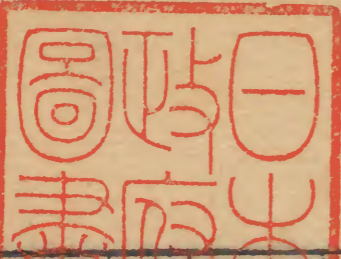
揚州畫舫錄卷七

城南錄

儀徵 李斗 著

漢東文庫

瓜洲在大江北岸康熙間總河于成龍請瓜洲儀徵口交江防
 同知管理趙總河世顯請於息浪庵護城堤埽工雍正間江溜
 北趨嵇總河曾鈞於瓜洲沿江拋填碎石增修埽工高總河晉
 以瓜洲城郭並無倉庫沿江一帶多係空曠原非尺寸必爭之
 地不如將城收小讓地與江不致生工今因之故於新港口收
 江 南巡至此乃出揚郡 回鑾至此乃入揚郡而砲臺口之
 柳城已成廢隍今呼為鬼臉城 御製詩注云蔡寬夫詩話潤



臺舟金 卷一
州大江本與揚子橋對岸瓜洲乃江中一洲耳李紳詩揚州郭裏見潮生自瓜洲以開爲限潮遂不至揚州夫唐時揚州尙見潮何況於漢著述家遷就枚乘賦語俱以曲江觀潮爲是杭非揚且謂廣陵舊治甚大錢塘當在所轄之內者與刻舟膠柱之見何異旣爲之辨復作詩云江裏洲傳瓜字曾廣陵潮昔有明徵開元以後襟喉要乾道之間城堡興占地其來亦已久讓川雖安卒何能去年異漲坍沙積幸保安然惕倍增

吳園卽大觀樓舊址樓在瓜洲城南隅順治間海舟入犯燬于火康熙間防江郡丞遼東劉藻治城堞增置樓櫓斥堠別擇地建大觀樓王文簡爲之記而大觀樓舊址則爲歙人吳氏別墅

賜名錦春園及竹淨松麈扁園門外甃石爲岸中建

御書樓樓前爲東暖房後有梅花廳漁臺水閣江城閣桂花廳皆繞池四面樓左建 宮門中爲前正房後正房後照房皆倣坐落倣法吳氏名家龍子光政同建

三汊河在江都縣西南十五里揚州運河之水至此分爲二支一從儀徵入江一從瓜洲入江岸上建塔名天中塔寺名高旻寺其地亦名寶塔灣蓋以寺中之天中塔而名之者也

聖祖南巡賜名茱萸灣行宮建于此謂之塔灣行宮 上御製詩有名灣真不愧句卽此地也

高旻寺大門臨河右折大殿五楹供三世佛殿後左右建 御

碑亭中為金佛殿殿本康熙間撤 內供奉金佛遺學士高士
 奇內務府丁皂保賚送寺中供奉故建是殿殿後天中塔七層
 塔後方丈左翼僧寮最後花木竹石相間成文為郡城八大刹
 之一是寺康熙間 賜名高旻寺并晴川遠適禪悅凝遠菜
 蔭軒三扁及龍歸法座聽禪偈鶴傍松烟養道心一聯殿灑楊
 枝水爐焚栢子香一聯碑文一首俱載郡志今 上南巡賜
 江月激觀扁及潮湧廣陵磬聲飛遠梵樹連邗水鈴語出中天
 一聯 敕賜關帝廟扁氣塞宇宙扁天中塔雲表天風扁舟行
 至此金山在望 御製詩金山不速客暫爾隱江烟謂此
 行宮在寺旁初為垂花門門內建前中後三殿後照房左官門

前為茶膳房茶膳房前為左朝房門內為垂花門西配房正殿
 後照殿右宮門入書房西套房橋亭戲臺看戲廳廳前為開口
 亭亭旁廊房十餘間入歇山樓廳後石版房箭廳萬字亭卧碑
 亭歇山樓外為右朝房前空地數十弓乃放烟火處郡中 行
 宮以塔灣為先係康熙間舊制今 上南巡先駐是地次日
 方入城至平山堂 御製詩有紆棹平山路句詩註云自高
 旻寺行宮策馬度郡至天寧行宮易湖船歸亦仍之以馬便于
 船且百姓得以近光謂此蓋丁丑以前皆 駐蹕是地天寧寺
 僅一過而已迨天寧寺增建 行宮自是由崇家灣抵揚先
 駐天寧行宮次 駐高旻行宮由瓜洲回鑾先 駐高旻行宮

次 駐天寧行宮是地 賜有邗江勝地江表春暉
三編眾水廻環蜀岡秀大江遙應廣陵濤一聯碧漢雲開晴塔
分塔影青郊雨足春陌起田疇一聯東佛堂法雲廻蔭蓮花塔
慈照長輝貝葉經一聯西佛堂塔鈴便是廣長舌香篆還成妙
鬘雲一聯綠野農懼在青山畫意堆一聯罨畫窓本避暑山莊
內扁額因是地相似故以總名名之詩云虛窓正對綠波涯名
借山莊號水齋却似石渠披妙蹟水容山態各臻佳
寺僧照月守律戒闡宗風足不履限脇不至席化千人主席十
數年如一日後示寂於華山律院同時常州無錫南禪寺僧靜
菴號雪舟幼時能詩與吳門王西莊王蘭泉吳竹嶼錢辛楣趙

損之曹仁虎王文蓮七子游中年遍參知識主南禪講席三千
戒子八百付法著禪宗心印大悲懺觀注時人謂之南靜北照
二僧皆非常人故能繼臨濟正法眼藏

自塔灣河道至館驛前南岸有洋子橋文峯塔智珠寺福緣庵
北岸有龍衣庵五里茶庵河道紆折 南巡多由塔灣船橋渡
至北岸 御道至安江門故是地陸路多勝蹟

館驛前揚州皇華亭也郡中沿運河之城門爲便益東關缺口
徐寧鈔關五門皆無皇華亭至鈔關二道溝下館驛前乃建馬
頭郵亭爲來往長官候館額曰春滿江城亭後大路人南門此
依省郡州縣古制皇華亭在朝陽門之側郡城北來之客多于

北橋設松亭綵樓謂之馬頭差平時送餞皆於是地若南巡時則於是地備如意船

安江門在舊城正南卽南門嘉靖惟揚志謂之鎮淮城外有子城子城中有隍通響水橋上建頭釣橋釣橋之外又有子城子城中有隍通二道溝上建二釣橋嘉靖惟揚志云南門月城三重餘皆二重是也響水橋卽古市河閘在西半鋪兩岸植木爲杙中寔磚石上爲衡木加厚版又甃石屈鐵鍵之液塽埴之左右廣袤二十餘丈中爲牖下置版蓄水水與版齊版滿水槩卽以洩水河出頭釣橋分二支一從南水關出北水關一沿城出西門頭釣橋入轉角橋與保障湖通二道溝製法與響水橋同

卽古城河闌水出二釣橋會于市河于古渡橋入硯池池南有嶼池北皆蘆葦深處與花山澗保障湖通出南紅橋滙爲巨津郡志云湖自南門古渡橋北抵紅橋西繞法海寺自雍正十年長白尹制府濬市河時博陵尹太守復濬保障與砲山通使古砲山河襟帶蜀岡繞法海寺滙于古渡橋又于南紅橋西濬深會市河於轉角橋至是砲山保障市河皆通賈人鳴榔游人鼓柁紛紜爭渡欸乃相聞是河南水關一支過利濟橋新橋太平橋通泗橋文津橋開明橋奎橋凡七出北水關會於外隍北水關終年不敵南水關尙以時啟閉水關內萍藻胖合蒿刺不開門洞上水氣鬱蒸凝結而垂如簷溜鐘乳畫舫入門抵利濟橋

輒止而城南游人間有于此上畫舫者

南門關帝廟在子城內有周將軍靈異最著慈谿縣成衣王某者妻爲狐奪王患之羽士理醮無所應王苦之挈妻移居三元庵狐尋至爲禍愈烈適張真人舟過運河王控狐真人可其請狐知之以酒肉錢帛賂王王爲之求免不許命法官于中頃街脩法壇又命王子家及脩銀炭二百斤大鐵火盆一熾燭二百斤沉檀五十斤次日法官以小圓鏡一徑三寸小銅劍一長五寸命王供于庭中几上蕪香置鐵盆實以炭將午法官至書符于炭上令王守炭自往法壇自是每日中法官來于炭火上書符而去狐又以金賂王王復爲之求免真人怒命鞭之王忽自

伏地上如笞狀起立跛一足是夜城中十二門齊噪城樓上有一黑物長四尺許墜地匿去至暮狐來曰南門周將軍于城上遍插旗幟我不得出奈何及第六日法官四十餘人來至庭中圍立火盆步罡斗焚符無數第七日令王妻出房諸法官移火盆劍鏡入房法官遞更書符羽士林東厓等七十餘人齊奏法曲至夜半諸法官鵠立房中若有所待一法官忽杖劍出房若接引狀復至房諸法官齊書符移火入瓦罐中火燄出罐口丈餘燄中作狐語法官乃以泥封罐口貯南門子城內周將軍足

下

知己食在頭橋上宰夫楊氏工宰肉得炙肉之法謂之燠燒肆

中額云絲竹何如人皆不得其解或以雖無絲竹管弦之盛語解之謂其意在觴詠或以絲不如竹竹不如肉語解之謂其意在于肉然市井屠沽每藉聯扁新異足以致遠是皆可以不解解之也

南門馬頭在響水橋下市河出頭釣橋北岸循城南岸沿中埂下岸至古渡橋復西折入西門畫舫于此分上下馬頭在頭釣橋內者為南門上馬頭頭釣橋外者為古渡橋下馬頭篙師沙戶皆江船浜中人故此二地多搖船

明月樓茶肆在二釣橋南南岸外為二道溝中皆淮水逢潮汐則江水間之肆中茶取于是飲者往來不絕人聲喧闐雜以籠

養鳥聲隔席相語恒以眼為耳

草草館在中埂上岸本南門草廠瓜洲人編載江蘆謂之蘆商其船謂之柴扁至此為柴扁馬頭先駁運上岸地名貯草坡坡上為南門街之西多屋舍以寓蘆商即是館也貯草坡豆腐乾姚氏為最稱為姚乾

中埂在南門街之西北無高山峻嶺公安曾氏曰水裏龍神不上山故堪輿家于郡中多用平洋法間有土阜高隆則為平洋中真龍如北柳巷之龍背鈔關之埂子上是也埂子上即上埂中埂氣脉與埂子上不斷街口建九峯園枋楔

秀野園酒肆在御池北對岸為掃垢山春暖鶯飛禽聲雜出湖

外黃花爛熳千頃一色

硯池染翰在城南古渡橋旁歛縣汪氏得九蓮庵地建別墅曰南園有深柳讀書堂穀雨軒風漪閣諸勝乾隆辛巳得太湖石九于江南大者逾丈小者及尋玲瓏嵌空竅穴千百衆夫輦至因建澄空宇海桐書屋更圍雨花菴入園中以二峯置海桐書屋二峯置澄空宇一峯置一片南湖三峯置玉玲瓏館一峯置雨花庵屋角 賜名九峯園 御製詩二一云策馬觀民度郡城城西池館暫遊行平臨一水入澄照錯置九峯出古情雨後蘭芽猶帶潤風前梅朵始敷榮忘言似泛武夷曲同異何妨細致評一云觀民緩轡度蕪城宿識城南別墅清縱日軒窓



硯池樂翰



城南錄圖一

饒野趣遺懷梅柳入詩情評奇都入襄陽拜筆數還符洛社英
小憇旋教追烟舫平山翠色早相迎註云園有九奇石因以名
峯非山峯也

硯池卽南池志云元豐七年詔京東淮南築高麗館以待朝貢
之使廢于建炎後郡守向子固于紹興間重建扁其門曰南浦
以爲迎餞之所或曰今之春滿江城距南池不遠疑南池卽南
浦志又曰南池距九蓮庵不遠南池卽蓮花池又志載磨劍池三
西有隋鑄錢監或又曰今南池距鈔關不遠南池卽磨劍池三
說皆無所徵平山堂圖志云隔岸文峯寺有塔俗稱文筆故稱
南池爲硯池汪氏因于南園題曰硯池染翰

九峯園大門臨河左右子舍各五間水有牂牁繫舟陸有木寨
繫馬門內三楹設散金綠油屏風屏內右折爲二門門內多古
樹右建廳事名曰深柳讀書堂堂前構玻璃房三四折入穀雨
軒右爲延月室其東南閣子額曰玉玲瓏館是屋兩面在牡丹
中一面臨湖軒後多曲室車輪房結構最精數折通 御書樓
樓右爲雨花庵庵屋四面接檐中爲觀音堂右爲水廊廊外卽
市河樓前門上石刻硯池染翰四字門外石版橋過荷塘至堤
上方亭顏曰臨池東構小廳事顏曰一片南湖至此全湖在目
旁爲風漪閣左有長塘畝許種荷芰沿堤芙蓉稱最極東小屋
虛廊在叢竹間更幽邃不可思擬閣後曲室廣廈軒敞華麗窻

櫺皆置玻璃大至數尺不隔纖翳意外點宣石山數十丈

賜名澄空宇扁額廳右小室三楹室前黃石壁立上多海桐顏

曰海桐書屋屋右開便門門外乃園之第二層門也

深柳讀書堂聯云會須上番看成竹杜甫漸擬清陰到畫堂薛遠

前黃石疊成峭壁雜以古木陰翳遂使冷光翠色高插天際蓋

堂爲是園之始故作此壁欲暫爲南湖韜光耳旁有辛夷一樹

老根隱見石隙盤踞兩弓之地中爲惡虫蝕空不絕如縷以杖

柱之其上兩三嫩條生意勃然花時如玉山頽

穀雨軒種牡丹數千本春分後植竹爲枋柱上織蘆荻爲簾旌

替花障日花時綺幃洞開聯云曉艷遠分金掌露韓琪夜風寒結

玉壺冰許軒旁為延月至聯云開簾見新月李倚樹聽流泉白

東南構玉玲瓏館聯云北榭遠峯閑薛望南園春色正相宜

謂張關卍字徑開川字畦朝日夕陽蓮炬明月最稱佳麗花過後

各戶全扁

穀雨軒旁多小室中一間窓牖作車輪形謂之車輪房一名蜘蛛網

御書樓卽雨花菴舊址樓右開門嵌雨花菴舊額石刻于門上

中供千手眼準提像昏鐘曉磬園丁司之

雨花菴門外嵌石刻曰硯池染翰聯云高樹夕陽連古菴盧小

橋流水接平沙劉兼門前石版橋三折橋頭三裏人立其洞穴大

可蛇行小者僅容蟻聚名曰玉玲瓏又名一品石圖志云相傳

為海嶽菴中舊物趙雲崧詩云九峯園中一品石八十一竅透

寒碧蓋謂此也園中九峯奉 旨選二石入 御苑今止存

七石高東井文照九峯園詩云名園九个丈人尊兩叟蒼顏獨

受 恩也似山王通籍去竹林惟有五君存

石版橋外湖堤上建方亭額曰臨池聯云古調詩吟山色裡趙

野聲飛入研池中杜荀鶴亭前為園中艤舟處有畫舫名曰移園

為汪氏自製

硯池例脩水圍先下水網用三槳船分左右翼方舟沿岸棹入

合圍拊鴻臚御嬪嫩水鳥羣飛鳥槍競發墮羽滅鱗不可勝計

平時土人取魚亦往往在是

臨池亭旁由山徑入一石當路長二丈有奇廣得其半巧怪巉巖藤蘿蔓衍烟靄雲濤吞吐變化此石為九峯之一旁構小廳額曰一片南湖聯云層軒皆畫水杜甫芳樹曲迎春張九齡是屋窻櫺皆貯五色玻璃園中呼之為玻璃房

一片南湖之旁小廊十餘楹額曰烟渚吟廊聯云皆墀近洲渚

高適亭院有烟霞郭良其東斜廊直入水閣三楹額曰風漪聯云隔

岸春雲邀翰墨高適遠城波色動樓臺溫庭筠是閣居湖北滸湖水

極澗中有土嶼松榆梅柳亭石沙渚共為一邱其下無數青萍每秋冬間艾陵野鳧揚子鴻雁北郊寒雅皆覓食于此風雨時

作激湧狀如下石鐘山對岸南堤澗中飛動成采此湖上水扁最勝處也高東井詩云蘆芽短短釣船低向晚濃烟失水西半响風漪亭上立無情聽殺郭公啼

風漪閣後東北角有方沼種菱荷夾堤栽芙蓉花沼旁構小亭亭左由八角門入虛廊三四折中有曲室四五楹為園中花匠所居蒔養盆景

烟渚吟廊之後多落皮松剝皮檜取黃石疊成翠屏中置兩捲廳安三尺方玻璃其中或綴宣石或點太湖石太湖即九峯中之二峯名之曰玻璃廳上懸御扁澄空宇三字及雨後蘭芽猶帶潤風前梅朵始敷榮一聯縱目軒窻繞野趣遣懷梅柳入

詩情一聯名園依綠水野竹上青霄一聯

石工張南山嘗謂澄空宇二峯為真太湖石太湖石乃太湖中石骨浪激波滌年久孔穴自生因在水中殊難運致惟元至正間吳僧維則門人運石入城延宋德潤趙元善倪元鎮徐幼文共商叠成獅子林有獅子含輝吐月諸峯為江南名勝此外未聞有運致者若郡城所來大湖石多取之鎮江竹林寺蓮花洞龍噴水諸地所產其孔穴似太湖石皆非太湖島嶼中石骨若此二峯不假矣

海桐書屋聯云峭壁削成開畫障吳螭垂楊深處有人家劉長室

後二峯屹立至是九峯乃全是本九蓮菴故址九蓮本名二分

明月菴為宏覺國師木陳建取唐人古渡月明聞棹謔句自入園中庵遂不復重建

汪玉樞字辰垣號怡齋歙縣人早歲能詩山林性成南園之盛由怡齋始也康熙間王躬符曾于是園徵城南讌集詩為吳泰瞻梁嘉稷汪洋度張師孔費錫琮王棠張潛顏敏費錫璜蕭暘閔奕佐劉珊閔奕佑程元愈汪荃陳庭陳于堂程啟王朝獻汪天與汪涵仙汪艾卞恒久張曰倫程鍾李潞汪文著汪玉樹費軒費繼起汪兼王文樞王文奎唐繼祖汪漢倬暨怡齋計三十六人各賦七言古詩一首鏞州廖騰燿序其事一時稱為勝遊玉樞年七十嘗于易松滋抱山堂中作重九會有北雁去來霜

鬢改黃花開謝故人稀句比歸無疾而終社中謂為詩識子五
長德字愚谷次長仁字梅谷長馨字樹谷潢字秋明長豐字憲
度孫寶光字峙山俱工詩又哀集恬齋遺詩若干首杭世駿為
之序愚谷梅谷樹谷會與王藻陳臯張四科暨世駿七人為硯
池聯句詩載道古堂集中

是園前為九蓮庵故地庵為轉運何焯所建轉運字謙之浙江
山陰人幼熟南河好善樂施官至河南總督子裕城字

巡撫孫鐘字立齋官同知銑字慎齋官郎中銜字朗齋官知州
金字純齋官中書其族元錫字楚華工詩博考金石文字

癸丑秋會員外燠轉運兩淮修禊是園為吳穀人翰林錫麒吳

退齋

煊詹石琴孝廉肇堂徐閔齋孝廉嵩胡香海進士森

吳蘭雪上舍嵩梁吳白厂明經照丹徒陸曉山繪圖轉運序云
莫春修禊厥事尚已若乃魯都作賦公幹稱二七之祓曲水侍

宴謝眺有濯流之詞前代蓋罕聞之今世無復行者歲在癸丑
符蘭亭之年序維上秋落淮南之葉下官系出先賢志希風浴

矧茲淮海之會兼有林谷之勝公事方暇素商屈節不有嘉集
曷申雅懷迺以七月朔越三日會賓客于邗水之上秋禊是舉

于時水天一色風露滿衣羽觴浮而荷氣香斗槎泛而銀河近
憶仙人之鶴駕悲帝子之螢光鮑賦斯成牧詩載詠自有禊事

以來未聞盛于此日者也古用上已今行始秋用陳潔清之義

匪泥祓除之旨與斯會者咸繪于圖凡八人序之云爾轉運泣揚州旦接賓客夕誦文史部分如流觴詠多暇著有邗上題襟集秋俟詩載其中至於北郊諸名勝轉運燕游唱和如十一月望日黃建齋邀遊平山堂夜飲湖上卽席和韵奉荅穀日蜀岡探梅用昌黎人日城南登高韵康山留客諸詩皆傳誦一時甲辰管松厓幹珍巡視南漕駐揚州謝未堂司寇秦西巖觀察沈旣堂轉運吳杜村翰林趙雲崧觀察公讌是園各賦詩以紀其勝管公有雨師若爲淮山石洗出芙蓉九點青句一時傳爲名句

南門外城脚草生時爲放馬牧羊之地古渡橋北路昔爲市河

西岸有影園今成湖中長嶼東岸由南門大街財神廟巷爲靜慧園大路口出壇巷過美人橋至南紅橋接掃垢山大路至西門大街凡此皆南湖兩岸也

古渡橋以石爲之狹小不通畫舫往來惟漁艇而已天祿識餘云揚州北三橋中三橋南三橋號九橋不通舟不在二十四橋之數此類是也

古渡禪林在湖中長嶼上爲金山下院詩人儀堦與徐晁玠陳仲公結社於此謂之二分明月社堦爲文跋其事

御舟水室在古渡禪林後堤度屋水上一舟度屋五楹龍鳳各二舟度屋四層兩旁用紅黃竹蓆圍之以避風雨名曰藏舟浦

此內河御舟與外河馬頭備用如意船有別是舟用四槳船
 首刻龍鳳飾雲母或皮板屋飛廬翠幃羽蓋或用敝船其餘隨
 從船或六槳八槳二槳八艣謂之官船二槳即今划子船謂之
 差船差後各歸工次謂之園船惟御舟入藏舟浦有官司之
 自是而北則西城外矣

終

揚州畫舫錄卷八

城西錄

儀徵 李斗著

影園在湖中長嶼上古渡禪林之北旁為鄭氏忠義兩先生祠
 祠祀鄭超宗贊可二公園為超宗所建園之以影名者董其昌
 以園之柳影水影山影而名之也公童時其母夢至一處見造
 園問誰氏曰而仲子也比長工畫崇正壬申其昌過揚州與公
 論六法值公卜築城南廢園其昌為書影園額營造逾十數年
 而成其母至園中恍然乃二十年前夢中所見也園在湖中長
 嶼上古渡禪林之右寶蓮樓之左前後夾水隔水蜀崗蜿蜒起

伏盡作山勢，柳荷千頃，萑葦生之園戶。東向隔水南城脚岸，皆植桃柳，人呼爲小桃源。入門山徑數折，松杉密布，間以梅杏梨栗。山窮左茶蘼架，架外叢葦，漁罟所聚。右小澗，隔澗疎竹短籬，籬取古木爲之，圍牆甃亂石，石取色斑似虎皮者，人呼爲虎皮牆。小門二，取古木根如虬蟠者爲之，入古木門，高梧夾徑，再入門，門上嵌其昌題影園石額，轉入窄徑，多柳，柳盡過小石橋，折入玉勾艸堂。堂額鄭元嶽所書，堂之四面皆池，池中有荷，池外堤上多高柳，柳外長河，河對岸又多高柳，柳間爲閣園，馮園員園，河南通津臨流爲半浮閣，閣下繫園舟，名曰泳庵。堂下有蜀府海棠二株，池中多石，磴人呼爲小千人坐，水際多木芙蓉池。

邊有梅玉蘭垂絲海棠緋白桃石隙間種蘭蕙及虞美人良薑洛陽諸花草，由曲板橋穿柳中得門，門上嵌石刻淡烟疎雨四字，亦元嶽所書。入門曲廊左右二道入室，室三楹，庭三楹，卽公讀書處。窗外大石數塊，芭蕉三四本，莎羅樹一株，以鶯卵石布地，石隙皆海棠。室左上閣與室稱登之，可望江南山，時流寇至隣邑，嵯使鄧公謂閣高懼爲賊據，因毀去，改爲小閣。庭前多奇石，室隅作兩岩，岩上植桂，岩下牡丹垂絲海棠玉蘭黃白大紅寶珠山茶磬口鵝梅千葉榴青白紫薇香櫟，備四時之色。石側啟扉，一亭臨水，有姜開先題菰蘆中三字，山陰倪鴻寶題瀨翠亭三字，懸于此亭外爲橋，橋有亭，名湄榮，接亭屋爲閣，曰榮窗。

閣後徑二一入六方竇室三楹庭三楹曰一字齋卽徐碩庵教
學處墻下古松一海榴一臺作半劍環上下種牡丹芍藥隔垣
見石壁二松亭亭天半對六方竇爲一大竇竇外曲廊有小竇
可見丹桂卽出園別徑半閣在涓榮後徑之左陳眉公題媚幽
閣三字閣三面臨水一面石壁壁上多剔牙松壁下石澗以引
池水入畦澗旁皆大石怒立如門石隙俱五色梅繞三面至水
而窮一石孤立水中梅亦就之閣後窗對草堂園至是乃竟園
之旁有餘地一片去園十數武有荷池草亭預蓄花木于此以
備揀紉公友人王先民結寶葢樓爲放生處亦在其旁先民死
閣舍卿以先民木主祀其中公自記其園亭之勝如此百餘年

來遺趾猶存江都縣志云在城南揚州府志云在城東按今園
址自當以縣志爲是而影園門額久已亡失今買賣街蕭叟門
上所嵌之石卽此園物也

鄭氏忠義兩先生祠在影園之南祠門臨河對岸爲南門外城
脚門內堂五楹供明兵部職方司主事鄭公元勳明榮祿大夫
右軍都督府都督同知鄭公元化二木主左廡下門通影園虎
皮墻下便門鄭氏居歛之長齡村自其祖道同御史居貞叅政
同死前明建文靖難之後積德累功凡七世至二公其族始大
二公皆著績明末而二公前之道同居貞則有雙忠祠二公後
之俠如爲光爲旭則入本朝鄉賢祠惟二公之德爲獨隱故

里人于元勳死後于影園之側立是祠焉元勳字超宗號惠東之彥第二子生而穎異應童子試張賓王識為國器年二十一天啟甲子領應天鄉試第六名時江淮間頻饑道殣相望捐金以濟族子鳩坊郭米麥千石為粥于天寧寺以食饑者一友觸怒大璫璫欲置危法相中勳藏之別室璫大索不得會璫敗事乃送之出豫章羅萬藻途遇暴客被創過揚州勳舍之又醫藥以資其行南昌萬時華客死揚州勳親視含殮附身附棺勿之有悔執紼送之初構影園延名碩賦詩飲酒無虛日崇禎癸未園放黃牡丹一枝大會詞人賦詩且徵詩江楚間糊名易書評定甲乙第一以黃金二觥鑄黃牡丹狀元字贈之一時傳為盛

事癸未勳中會試第三名釋褐後假歸會高傑留屯儀揚時居守者巡撫黃家瑞兵備副使馬鳴騷司李湯來賀江都令李日成鳴騷故與來賀有隙來賀父與公同榜進士以是交善鳴騷每事疑勳數相傾覆傑嘗為裨將獲罪當斬勳為之請得免傑深德之是時公曰事急矣吾不惜此身以排鄉人之難單騎造之家僮蔣自明遮馬諫勳叱之曰揚民安雖喪身何傷遂入傑營曉以大義且責其剽掠狀傑為心折曰前事特我裨將楊成為之耳出令退舍且誅楊成

楊成本名誠祖秦人為調防都司所轄皆西北兵南來兵將西北居多與誠祖頗親狎誠祖因乘機擄劫為衆兵偶語詳絳州馮士高別影樓詩序今為楊成非是或云楊誠亦非是 更出其通商符券數百張納公袖中而歛兵五里外城中之門于西

北者因得暫啟以薪粟勲遇人輒舉袖呼而與之券且行且給
至半途而符券盡後索者不能得則謂公有所恡或驚疑告人
口高傑以免死牌與鄭某矣非其親暱不得非賄不得有死爾
語一夕徧適鳴騶以矢石暗中傑兵傑兵憾甚日逼城下譁謀
如將攻者城者中在狂譟稱鄭某果賊黨又訛傳誅楊成爲揚
城露刃圍之數重頃刻刃起遂及于難義僕股起奮身以殉事
見揚州府志及陸麟度儀徵縣志元和杭堇浦道古堂集言之
允詳元化字贊可壯歲以勲戚官右軍都督府都督同知慷慨
多雄畧不避權貴見世多故敝屣一官伯仲兄皆起家通顯化
終老菟裘布衣蔬食泊如也惟型仁讓義篤行誼于鄉一時咸

尊尚之子爲旭一人今嘉樹園卽公隱居地也二公世系傳家
忠貞溯自九世雙忠以後事見三修休園志及鄭氏望族附記
于是

鄭景濂字惟清居歙縣長齡村其地有龍潭潭水清因自號爲
潔清翁舊產爲族豪暴占垂罄夫婦辭家行生五歲兒不顧留
祖母哺之越五年始遷揚州鹽筴起家食指千數同堂共爨有
張公藝陸子靜之風

鄭之彥字仲雋號東里卽潔清翁辭家時五歲兒也七歲隨祖
母徙跣數百里索母于池陽年十九補揚州郡秀才入成均精
于青鳥家言明利國通商之事比之鹽筴祭酒儒林丈人子四

元嗣元勳元化俠如

鄭俠如字士介號侯菴鄭氏數世同居至是方析箸兄元嗣字長吉構有五畝之宅二畝之間及王氏園超宗有影園贊可有嘉樹園士介有休園于是兄弟以園林相競矣初士介中崇禎己卯副榜是科新制副榜先正榜一日出謂之中貢赴成均考以不次用由是士介文名與兄相等時分宜袁繼咸以御史出爲揚州副使會中官楊顯名飭理兩淮鹽務御史轉運使以下跪拜趨謁繼咸獨不屈顯名不悅劾退之通城譴譁閉城門遮留者十餘日同官紳衿皆遠嫌惟超宗與士介二人獨往侃侃言地方事于利弊罔不中遂出勸城中人啟門繼咸乃出去揚

州庚辰繼咸治鄖以襄事被逮又黃石齋道周亦以建言被逮均道揚州至者益罕俠如挺身操舟逆之其逆繼咸時左右見緹驃目攝之繼咸曰前執其手曰苟不死當相見其時舟中惟王于一猷定一人迨超宗死難士介徒步入應天哀位上書得白當事見其誠篤交章薦授工部司務值請開寧國煤山廼昌言是役牟利勞民議遂寢事跡載在府志 國初辭歸休園園在流水橋畔本朱氏園其地產諸葛菜亦名諸葛花園寬五十畝南向在所居住宅後間一街乃爲閣道而下行如坂坂盡而徑徑盡而門門內爲休園先是住宅後有含英閣植槐書屋碧瓦耽佳止心樓諸勝園中有空翠山亭蕊樓挹翠山房琴嘯

金鵝書屋三峯草堂語石樵水墨池湛華衛書軒含清別墅定舫來鶴臺九英書塢古香齋逸圃得月居花嶼雲徑繞花源玉照亭不波航枕流城市山林園隱浮青諸勝中多文震孟徐元文董香光真跡止心樓下有美人石樓後有五百年棕櫚墨池中有嶙來鶴臺下多產藥草子爲光輯休園志若干卷

揚州詩文之會以馬氏小玲瓏山館程氏篠園及鄭氏休園爲最盛至會期于園中各設一案上置筆二墨一端研一水注一箋紙四詩韻一茶壺一碗一菓盒茶食盒各一詩成卽發刻三日內尙可改易重刻出日徧送城中矣每會酒殺俱極珍美一日共詩成矣請聽曲邀至一廳甚舊有綠琉璃四又選老樂工

四人至均沒齒禿髮約八九十歲矣各奏一曲而退條忽間命啟屏門門啟則後二進皆樓紅燈千盞男女樂各一部俱十五六歲妙年也吾聞諸員周南云詩脾以象牙爲之方半寸每人分得數十字或百餘字湊集成詩最難工妙休園篠園最盛近共傳者張四科云舟棹恐隨風引去樓臺疑是氣噓成葯根和尚云甬窟話鬼燈先暗酒肆論讐劍忽鳴黃北垞云流水莫非遷客意夕陽都是美人魂汪容夫云葉脫辭窮巷蓮衰埽半湖皆警句也

鄭元禧天禧丁卯舉人崇禎辛未進士陳于泰榜

鄭爲虹超宗之姪生甫彌月一姬抱謂超宗曰昨日得異夢他

年小郎君當與主同作進士及癸未為虹與元勳同中會試謁選為浦城令唐王立于閩擢之為監察御史巡視仙霞關丙戌八月大兵至執之遂自刺死年二十有五事見明史

鄭為旭字方且順治辛卯拔貢授中書遷工部主事權廣東太平橋稅減耗恤商擢監察御史巡視東北兩城多所建白如選官須加驗看視學應遣詞臣申講讀律令之條以厚民俗分進士舉貢拔例班次以疏銓政飭臬司遇命案不得牽結罪人發烏喇減等者即中途遇赦並在部未結諸人皆應照例寬恤等疏俱次第舉行卒祀鄉賢

鄭為光字次巖號晦中由廩膳生順治甲午拔入成均丁酉舉

順天鄉試府試擢前列己亥成進士殿試二甲第二人授翰林院清書庶吉士辛丑改授監察御史甲辰巡視中城禁強橫出冤獄以州縣稅賦叢弊請設巡環簿稽之剔揚州關鈔積弊及請科舉廣額收推升寔效節鳳米浮費諸疏皆報可卒于官著疏稿詩文集入祀鄉賢

鄭貞女俠如女也幼許字程賓吾子起善為婦程移家直泊嚴州火起燒船蓆起善躍出救父墮江死賓吾攜孝子柩歸女悲哀失容遂成疾逾年病劇父母問其願答願以身殉苟得生入程門守孝子節俾為立後于願畢矣父母許之馳書走新安白女守貞狀賓吾趣裝來揚州迎女乃得嬪于程門是日親族迎

送以百計皆隕涕越三日賓吾為孝子位預卜繼嗣女趨拜承服又半載病篤遂卒年十有八陳堯勳為之作孝子貞女傳

鄭潮字秋塘善音律工詩弟澣字楓人壬午舉人官至浙江督糧道生平論詩深于少陵刻杜詩全集行于世秋塘子柏字新甫善小楷能詩戊申科舉人所書洛神賦不下數百本

南紅橋本南湖狹處編木渡水後湖嘴漸出輒植木成杠謂之南橋紅其欄謂之南紅橋春艸夏蒲秋芡冬葦遠浦明滅小橋出入一段水局最盛過橋西岸入秋雨庵路

美人橋在掃垢山尾硯池南岸自中埂以下地脉隆起直趨塔灣靜慧園即在中埂分支壇巷以上土阜隆起直趨掃垢山秋

雨庵即在掃垢山尾其中湖田十數頃水大為湖水小為田謂之美人峒峒口建石橋謂之美人橋夢香詞云聽鶯宜近美人橋即此西為社稷壇居民築屋其上謂之壇巷其下乃掃垢山接西門二鈞橋西岸之都天廟巷此皆由南門大街財神廟巷而來者也

靜慧寺本席園舊址順治間僧道忞木陳居之

御書大

護法不見僧過善知識能調物情一聯七言詩一幅康熙

賜名靜慧園及真成佛國香雲界不數淮南桂樹叢一聯七言詩一首寺周里許前有方塘後有竹哇樹木蒙翳殿宇嗟峨木陳塔在其中為南郊名刹木陳之後寺將頽廢歙縣人吳家

龍重修至今兩淮烟盒貢及高旻寺烟盒皆在此設局製造家
龍字步李襁褓而孤奉母至孝好施與與汪應庚齊名達于
朝賜鹽運副使

秋雨庵本里人楊氏出家之地臨潼張仙洲感于夢構爲庵名
曰掃垢精舍康熙五年靈隱大殿落成後八月十三日早落月
中桂子浙僧戴公過揚州遺四五粒于庵中種之因又改名金
粟庵庵四圍皆竹竹外編籬籬內方塘塘北山門門內大殿三
楹院中綠萼梅一株白藤花一株綠木而生兩廡各五楹環繞
殿之左右後樓五楹爲方丈庵左爲桂園園中桂樹是月中種
子花開皆紅黃色右爲竹圃又名笋園園中有六方亭名曰竹

亭張世進士科諸人皆有竹亭詩庵僧祖道字竹溪本范姓文
正公之後先主寶筏寺乾隆辛丑歸是庵善琴工詩有離六堂
集盧運使深契之訂方外交嘗單騎訪之竹溪作詩云公暇捐
賓從來尋釋子家風光近重九籬落有黃花一曲冰弦操三杯
雪乳茶論詩情未已歸騎日初斜

掃垢山本名騷狗山夢香詞云走馬試來騷狗地卽此山無樹
石古塚參參兩山之介容一人行出山口乃西門都天廟廟中
每夜經聲不絕廟外多石柱燒路燈甲寅歲殿前忽生一泉能
治病求水者日數百人月餘而竭

徐復字心仲西南鄉董家老壩人其鄉重耕而輕讀復不欲爲

農寄食都天廟中供洒掃之事暇則讀書雖冬月無被不輟也
江都焦明經循適寓廟中壯其志邀之于家授以毛詩周官禮
諸經徐稍稍通之尋補弟子員于九章六書之學頗有得焉近
著論語疏證

通泗門卽西門釣橋二頭釣橋跨子城內市河二釣橋跨子城
外市河橋下卽花山澗與南湖通處畫舫馬頭在二釣橋下過
橋陸路分二支一抵廿四橋一抵雙橋前明吳兆遊揚州主徐
司理署有與張學禮遊平山堂詩云並轡城西門瀾迤亘平陸
秋原野火燒寒郊獵騎逐卽此古司理署在江都縣西以地之
遠近論司理出郭自西門爲近耳

康熙間門卒李祥工詩有馬緩落花深句

西門頭釣橋在通泗橋外東西跨市河右爲南紅橋外城脚左
爲倚虹園對岸石堤

轉角橋在城西北角俗名仙鶴膝木橋三孔有橋渡二夫司啓
閉日中橋不度板以通畫舫用舟渡人有壯人宋三侷子者爲
渡夫數十年雖暮夜不離嘗聞水中有鬼語屢人勿夜行一夕
宋醉臥舟上有牽其衣者宋叱之恍惚已臥草中衆鬼壓伏重
如鐵石遂氣絕天明犬來噬其鼻犬口中氣入宋鼻中乃甦湖
上人笑之呼爲狗度氣

西門二釣橋在頭釣橋外上通硯池下入花山澗爲南湖入口

處其下為西門馬頭

渡春橋在花山澗中三孔皆方上用黃石嵌冰裂文最稱詭制
上通二鈞橋下通澗中橋東接紅橋修稷西在掃垢山下橋旁
立如來柱

陸壽芝為麟度大令之孫寄居儀徵幼有才名嘗醉跨橋上作
騎馬狀忽一履墮澗中因更舉一履投之曰天下無用之物若
此履者皆可弃也

張維貞字繼堂江都副榜好甘石之學居渡春橋畔每夜往社
稷壇看星天明始歸

姚澍字雨田江都明經工制藝居雙橋從之學者如雲弟子入

泮試卷皆書雙橋書屋課藝今館於揚州周氏周氏以酒為業
揚州市酒以戴氏為最謂之戴蠻次則周氏謂之周六槽坊皆
鬻木瓜酒若鎮江府百花酒揚州盛行之則有郭咸泰郭氏丹
徒人郭晉字霽堂官中書第塋字厚庵諸生皆工詩文同時甘
泉李周南字冠三亦多門弟子稱盛事

皇朝金一 卷九
茂華鍾成之自舊城東南角起折而南循運河而東折而北復折而西極于舊城之東北角止東與南北三面約八里有奇計一千五百四十二丈門七日挹江今日鈔關曰便門今日徐寧曰拱宸今日天寧曰廣儲曰便門今日便益曰通濟今日缺口曰利津今日東關沿舊城濠南北水關二東與南二面即以運河爲城濠北面作濠與舊城連注于運河此舊城新城之大畧也乾隆三十年旌德劉茂吉繪揚州兩城圖大街小巷舉目瞭然巡鹽御史高恒爲記今揚州畫舫皆在城外惟大東小東二門馬頭在城中故並附茂吉圖于是茂吉字其暉習竿明儀器尤工繪地圖居旌德玉屏山之陽岡巒回合流泉灌輸中有

良田力耕以食茶筍魚鱉之出可供賓客爲是圖時年已七十每日履行城內外夜則難炬靡不周歷其諸城市關津公廨里井曲巷通衢尺幅中小大具舉廣狹攸分細若掌文犁然可辨而字極蠅頭標諸名色令觀者如捫天上之星辰數局中之黑子無不瞭然于心目間今括其大槩記于左

江都甘泉二縣同附郭舊城西半壁新城南半壁爲江都治舊城東半壁新城北半壁爲甘泉治

舊城南門至北大街三里半近南門者謂之南門大街近北門門者謂之北門大街中謂之院大街自南門始路東爲南門左城脚薛副使巷

巷內右通舊城東南隅無名小巷出左城脚左折爲孔北海祠通宋家橋中有街通壽安寺

壽安寺巷 巷右折通孔北有堂子巷 有西雷壇直 禾嘉巷 通張

巷內路北為鈺巷粉巷出常府巷 路西為南右城脚 通水關

至常府橋永豐巷通小東門左城脚 新橋 為新橋西街路南為

橋右折菊巷巷路西為慶餘街及城 菊巷及城西南隅路

西南隅無名街巷中有揚州衙署 以上為南門大街十字路口街東為甘泉

北為都府引道街竟 縣街街西為太平橋 橋上有華 直街以下路東為李府巷拈花

右折為白菓樹巷 庵巷牛象巷 中有例穀倉巷 烏衣巷 巷竟為 安定書院曾家園

通三 鹽院署 署前有觀風巷 路西為通泗橋 與牛象巷口對三

元巷 節門 亦名清白流芳 文津橋 過橋即 三板橋巷 通中 以上為院

大街十字路口街東為大東門大街街西為開明橋 過橋即 直

街以下路東為正誼巷 左折小街通忠義關帝廟巷右折材官

巷出大東門大街直通大東門右城脚

無名 關帝廟巷北門左城脚巷路西北門右城脚 通北水關奎

街巷 以上為北門大街至此抵北門三街竟于此

大東門至西門一里半近大東門者謂之大東門大街近西門

者謂之西門大街自大東門始路南為大東門左城脚巷 城脚

有 鹽院東同仁牌樓巷院大街中小街江都縣西街繫馬椿西

門右城脚巷路北為大東門右城脚巷材官巷北門大街北小

街縣學葉家門樓 俗名十 四望亭 通雙 舊書院 即維揚書 鄭家

樓內有螃蟹 西門左城脚巷至此抵西門二街乃竟

南水關抵北水關市河東岸直街為南門鹽院北門三大街西

岸直街為南中北三小街小街自南門之菊巷口起迤北路東

岸直街為南中北三小街小街自南門之菊巷口起迤北路東

岸直街為南中北三小街小街自南門之菊巷口起迤北路東

岸直街為南中北三小街小街自南門之菊巷口起迤北路東

為太平橋通泗橋街南小文津橋三板橋開明橋街中奎橋街北小

路西為卞公祠古巷通裡街孫官人巷石獅子巷巷有開帝廟

壁府東園門府西直街入鷺頭灣至昇平街口對過為楊家

土堂觀音寺舊柳巷及清軍署府學府學右為江都縣縣右為

城西城脚無名街巷縣西街對過縣丞署城隍

廟禹王廟石塔寺通府縣兩西街縣學西方寺巷內通北東獄

路西為張回巷梅家巷通繫馬椿縣學西方寺巷內通北東獄

廟街通雙均右折至奎橋三小街乃竟

小東門城脚至大東門城脚有九條巷其上有兩層街自小東

門右城脚起為兵馬司巷頭巷二巷三巷內有真武廟四巷五巷六

巷七巷八巷九巷抵大東門大街上一層街自小東門大街起

路西為糙米巷旌忠寺巷俗傳梁昭明太子著文選於此因于寺後建樓額曰梁昭明太子文選樓

按是地昔仁豐里孝子坊三元巷楊府關帝廟內有三絕碑在志旁有火星廟

一名德星街右折抵大東門大街上二層街自小東門大街起路西

為李府巷拈花庵巷過小司徒廟毓賢巷九蓮庵巷過紀家灣

曾家園同仁牌坊觀風巷右折抵大東門大街以上皆舊城街

巷

新城東關至大東門大街三里近東關者謂之東關大街近大

東門者謂之綵衣街自東關始路北為便益門大街街東皆城脚無名小

巷街西為仁壽菴巷草巷一名張家橋姚家巷劉宗家店二郎

家巷抵便益門以上凡街西之巷皆通二郎廟通萬疏理道直

廟神道廟東為兜兜巷汪家啞官人巷剪刀巷家園疏理道直

至準提菴菴東為萬家園西為小關帝廟曇花庵庵後為過臣

止馬橋廣儲門街口街抵廣儲門街東為安家巷留佩對過巷西為安家店巷廣壽巷內為樊家園通天

寧門即彌陀天寧門街口街通天寧門街東小巷通彌陀巷街西為磨坊巷通姜家

大街無名小巷北姜家墩抵大東門鈞橋路南田家巷街由

至城脚西至河邊此始右折通古家巷羊巷通芍藥巷二巷相問亭巷通財神廟

瓊花觀巷直通羅灣右折地馬監通三祝庵街西施家巷通

鹽義倉觀巷官第左折瓊花觀馬監為禮拜寺巷施家巷通

祝庵薛家巷萬家巷通鷄場北園門即通北柳巷口一名董公祠

坡兒下抵大東門鈞橋街竟于此

關口門至小東門大街三里近關口門者謂之關口大街上為

左衛街多子街抵小東門街自關口始路北為河下街宏文巷

崇德巷北始巷井巷皆通流皮市口方家巷通石劉家巷打銅

巷轅門橋口大儒坊口路南為河下街堂子巷油坊巷通劉南

始巷通洪蔣家橋五城巷皆通丁三十家通三傅家店通蘇

家店青蓮巷通犁磚街頭街東為犁頭街蘇唱街羊肉巷演法

官人巷出河下街倉巷在引市路東街西為達士巷右十三灣

折官溝頭出木香巷抵河下街出連城巷抵埂子上

通達士巷出埂子上埂子口至小東門鈞橋街竟于此

鈔關至天寧門大街三里半近鈔關者謂之埂子上上為南柳

巷北柳巷至天寧門謂之天寧門大街自鈔關起鈔關署東為

河下街西為埂子上路東為達士巷連城巷通達士巷多子街

口新盛街口南柳巷與教場相起止蓋教場以新盛街為前街

東營外一層新盛街北松風巷通教場直街通三賢良街直路

義閣閣通打銅巷東折而北通承勝街抵右旗亭賢良街直路

園門口運司署與北柳巷相起止賢良街為運司前一層絲衣街為運司後一層南園門至北園門為運司街大儒坊至龍背街北柳巷運司園門三南園門外直路至教場轅門橋通多子街西折為古旗亭東折為賢良街北園門內探花巷通關雞場門外出絲衣街東園門直街通三祝庵橋地官第出觀巷路北小巷皆通東關大街路南小巷皆通黃家園古旗亭灣子上

絲衣街口至天寧門大街路西為龍頭關巷內通外城脚至小東門釣橋

東門口過此入大儒坊名南柳巷水巷董公祠坡兒下通大東門釣橋磨坊巷在天寧門

街至天寧門街竟於此

鈔關東沿內城脚至東關為河下街自鈔關至徐寧門為南河下徐寧門至關口門為中河下關口門至東關為北河下計四里自鈔開始路北為木香巷通官溝李官人巷通引市至萬安宮黃家店高家店皆通倉巷居士巷內有花園巷大樹巷通離明宮徐寧門街口樊家店通徐寧門

大雙橋巷一名楊鬍子巷中有古墓道磚橋二相距三武江春街雙橋巷名之曰二步兩箇橋刻石簌橋旁磚牆上巷通油坊巷徐寧門大街王達士巷通油坊巷關口門街口石將軍巷北通諸葛花園南通流水橋

元老府穿店夏家店皆通安樂巷田家巷此即瓊花觀街街北為古家巷芍藥巷街南為小安樂巷大安至東關街乃竟路南皆通城脚之無名小巷不必備載

徐寧門至羅灣止計二里由徐寧門至蔣家橋為徐寧門大街

由蔣家橋至羅灣為皮市街自徐寧門始路東為樊家店楊鬍子巷巷西口即名雙橋巷土地堂巷通劉備井洪水汪巷東折火星廟巷中有虛淨庵通蔣

北折蔣家橋揚州有三山不出頭之諺謂康山巫山倚家橋在蔣家橋東酒肆內肆入皮市街近南者為南皮市彌勒庵橋名倚山園今改茶葉肆亞仙墓橋旁有季二巷通彌勒庵橋興教寺街口寺北有東隱庵小安兒

巷通安抵羅灣路西為南河下口花園巷刁家巷通岐兒上方

樹巷出倉巷北折蔣家橋斜路描金巷通蔣家橋北折蔣家橋是地

由坡兒上至如來柱出丁家灣離明宮三元宮土地廟巷路北

西折為丁家灣路南為如來柱離明宮三元宮土地廟巷路北

為五城巷三十家傅家店至此地名蘇唱街分為三支一支直

出磚街一支入青蓮巷出犁頭巷一支入後街出離明宮其入

離明宮直街通居士巷路西為井廳通厨子庵中有泉清冽入

皮市街風箱巷通石樓宛虹橋口中有都天廟真君殿巷通板井

上板井內為燈東嶽廟後巷通洗馬橋抵羅灣街竟於此羅灣上接

灣子上新城斜街唯此

灣子上為城中斜街白羅灣起至打銅巷止路東為小安兒巷

過洗馬橋為東嶽廟東首巷通板井馬市口東通皮市西蕭家巷

中為蕭家井通皮市街石牌樓劉家巷通左衛街路西戴家灣過太平巷過洗馬橋

淘沙汪汪在東嶽廟照壁王井巷中有泉火星廟巷通夾前橋

餃餌巷明瓦巷皆通承勝街三義閣神道入打銅巷出左衛街而

竟新舊二城斜街惟灣子上一街如京師橫街斜街之類蓋極

新城東北角至西南角之便耳其羅灣上無斜街打銅巷下則

有犁頭街過磚街達士巷出埂子上抵鈔關凡此皆新城街道

也

城河即市河南出龍頭關有壩蓄水與官河隔謂之針橋北出

大東門水關至高橋亦有壩蓄水與官河隔謂之黃金壩此古

市河也今龍頭關淤墊乃于小東門鈞橋下築壩令河北徙出

大東門水關匯鎮淮門市河入保障湖以利東城畫舫凡小東

門

市

門外城脚頭敵臺二敵臺頭巷二巷皆畫舫馬頭

龍頭關河道半為兩岸圍淤澆池所集渾濁污穢五色備具居人恒苦之素多怪嘗見兩燈船自河中來笑語嘈雜順流出龍頭關而去觀者是時竟忘是河不通舫也

龍頭關下水極深中有一鼃天晴曝背居人恒見之冬時水涸不知所之相傳其能化人為針線婆

康熙間西岸有女子縊死者崇及鄰里每露形誘過客沈叟年六十矣為所惑渡而就之女以手挽之入尋以繩促其自縊叟昏不知人忽一女自屏後出推叟于地令婦縊婦求免不允良久引頸入繩中死及旦叟醒尋繫繩處乃一蜘蛛如錢大垂于

絲下頸折死矣自是怪絕

小東門鈞橋外由多子街及左衛街抵缺口門多子街口南由埧子上抵鈔關口北由南北柳巷抵天寧門其西則為小東門街口由天寧門城內東入綵衣街左折運司街教場轅門橋多子街埧子上出鈔關門右折花覺行人九峯園此小東門外新城御道也南巡時埧石清道如鋪沙藉路之例

多子街即緞子街兩畔皆緞舖揚郡着衣尚為新樣十數年前緞用八團後變為大洋蓮拱壁蘭顏色在前尚三藍硃墨庫灰泥金黃近用高粱紅櫻桃紅謂之福色以福大將軍征臺匪時過揚着此色也每貨至先歸綢庄緞行然後發舖謂之抄號每

年以四月二十日爲例謂之鎮江會報舖中有居曉峯者丹徒人工于詩

天瑞堂藥肆在多子街旌德江氏生業也江藩字子屏號鄭堂幼受業于蘇州余仲林遂爲惠氏之學又參以江慎修戴東原二家著有周易述補考工戴氏車制圖翼儀禮補釋石經源流考又蠅須館雜記五種爲鎗譜葉格茅亭茶話緇流記名優記塹子上一爲鈔關街北抵天寧門南抵關口地脉隆起南接掃垢山北接平岡秋望其上兩畔多名肆如伍少西瓊舖匾額伍少西家四字爲江寧楊紀軍名法者所書戴春林香舖戴春林家四字傳爲董香光所書云

天下香料莫如揚州戴春林爲上張元書次之遷地遂不能爲良水土所宜人力莫能強也江皖香署山東巡撫時爲鄉試監臨以千金與元書製造香料作漢瓦奎璧等形凡鄉試諸生人給一枚今元書家依其制爲之稱爲狀元香

童嶽薦字視北紹興人精于鹽菴善謀畫多奇中寓居塹子上童珏字二樹來揚州時主其家珏邃學工詩善畫梅所藏古今人詩文集殆能精別古畫銅磁玉器金石錢刀足跡遍天下以所蓄玩好自隨

余觀德字均懷行九徽州余岸人少貧賦性豪邁不羈老居塹子上創修小東門水倉乙卯間以修通節頭關河道建太平馬

頭請于任太守兆炯尚未竣工

翠花街一名新盛街在南柳巷口大儒坊東巷內肆市韶秀貨分隧別皆珠翠首飾鋪也揚州髡勒異于他處有蝴蝶望月花藍折項羅漢髡懶梳頭雙飛燕到枕鬆八面觀音諸義髻及貂覆額漁婆勒子諸式女鞋以香樟木爲高底在外爲外高底有杏葉蓮子荷花諸式在裏者爲裏高底謂之道士冠平底謂之底兒香女衫以二尺八寸爲長袖廣尺二外護袖以錦繡鑲之冬則用貂狐之類裙式以緞裁剪作條每條繡花兩畔鑲以金線碎逗成裙謂之鳳尾近則以整假折以細縷謂之百折其二十四折者爲玉裙恒服也補消皮襖者謂之毛毛匠亦聚居是

街

紵秋閣在翠花街余舊居也閣外種梅十數株辛丑間金棕亭見歌者居紵山小史李秋枝寓閣中遂名其閣曰紵秋跋云江淹賦恨無非累德之詞庾信言愁大有銷魂之句擁趙君之絹被山木能謳指吳兒之石心小海獨唱當歌必慨下筆能工麗則協乎詩人曠達稱爲狂客湖前身于青兕共嘆仙才舞後隊之紫鸞應成法曲紵山名畚金字名求長洲人父居屠住花巷好勇善泗水少與羣兒浴于河戲殺一兒繫之獄十年乃歸生畚金爲聘舟通橋陳氏女鳳姑爲婦及長善清唱十六入京師充某相府十番鼓以自彈琵琶唱九轉貨郎兒得名以歸娶出

都至罄陽被盜陳叟見其貧令退婚書券已成鳳姑泣不許遂不果退紵山感鳳姑義悲已窮困出齊門投水不死游于揚州依教師周仲昭充洪氏家樂得百金歸長洲賃屋迎娶三日後單權至惠州入陳府班爲老生所得纏頭幾至山積未幾逸去舟泊海珠遇颶風覆舟瞬息至虎門爲海船買客所得尙未死知爲梨園子弟因留居舟中作青衣二年乃得返崇明復毀谷入揚州恒知府班爲塲面又二年病瘵欲死投余閣中六閱月遣人送之歸甫抵家見鳳姑不能言以手畫空而死鳳姑殮之葬于支硎山廬其下矢志不嫁

小東門街多食肆有熟羊肉店前屋臨橋後爲河房其下爲小

東門馬頭就食者鷄鳴而起茸裘毡帽聳肩撲鼻雪往霜來窺食腴探度闊以金陷庖丁遲之又久先以羊雜碎飼客謂之小吃然後進羊肉羹飯人一碗食餘重滙謂之走鍋漉去浮油謂之剪尾狃以成習亦覺此嚼不惡惟不能與貪眠者會食一失其時殘盃冷炙絕無風味

小東門西外城脚無市鋪卯飲申飯半取資于小東門街食肆多糊炒田鷄酒醋蹄紅白油鷄鴨炸蝦板鴨五香野鴨鷄鴨雜火腿片之屬骨董湯更一時稱便至城下間有星貨舖卽散酒店菴酒店之類賣小八珍皆不經烟火物如春夏則燕笋牙笋香椿早葦雷菌蒿苣秋冬則毛豆芹菜茭瓜蘿菔冬笋醃菜水

族則鮮蝦螺絲薰魚牲畜則凍蹄板鴨鷄炸薰鷄酒則冰糖三
花史國公老虎油及果勸酒時新酸醃諸名品皆門戶家軟盤
達旦弗輟也

小東門馬頭在外城脚城脚有五敵臺畫舫馬頭有三一在釣
橋下一在頭巷一在二巷頭巷二巷在頭敵臺畫舫二十有七
今增至三十有三最大者高寬丈尺以能出東水關爲度計狹
于北門船二尺有奇矮于天寧門船四尺有奇上不容雀室下
不容三百斛舩不容步舩不容舩河不挨榜水淺不能施櫓縱
槳往來于路如耕者讓畔每逢良辰佳節羣棹齊起爭先逐進
河道壅閉移晷不能刺一篙

吳蘭茨揚州鼓吹詞序云郡中城內重城伎館每夕燃燈數萬
粉黛綺羅甲天下吾鄉佳麗在唐爲然國初官伎謂之樂戶土
風立春前一日太守迎春于城東蕃釐觀令官伎扮社火春婪
婆一春姐二春吏一皂隸二春官一次日打春官給身錢二十
七文另賞春官通書十本是役觀前里正司之至康熙間裁樂
戶遂無官伎以燈節花鼓中色目替之揚州花鼓扮昭君漁婆
之類皆男子爲之故俗語有好女不看春好男不看燈之訓官
伎旣革土娼潛出如私窠子半開門之屬有司禁之泰州有漁
網船如廣東高桅艇之例郡城呼之爲網船浜遂相沿呼蘇妓
爲蘇浜土娼爲揚浜一逢禁令輒生死逃亡不知所之今所記

載如蘇高三珍珠娘之類尚昔年軼事云

夏漆工娶梨園姚二官之妹爲婦家於頭巷結河房三間漆工善古漆器有剔紅填漆兩種以金銀鐵木爲胎朱漆三十六次鏤以細錦合有蔗段蒸餅河西三撞兩撞諸式盤有方圓八角縵環四角牡丹花瓣諸式匣有長方兩三撞諸式呼爲雕漆器以此至富故河房中器皿半剔紅并飾之楯檻爲小秦淮第一

朱欄

合欣園本亢家花園舊趾改爲茶肆以酥兒燒餅見稱于市開市爲林媪有女林姑清臚窺牖軟語倚閭游人集焉遂致富于頭敵臺開大門門可方軌門內用文磚亞子紅闌屈曲壘石墻

十數級而下爲二門門內廳事三楹題曰秋陰書屋廳後住房十數間一間二層前一層爲客座後一層爲臥室或近水或依城游人無不適意未幾林媪死林姑不知所之遂改是園爲客寓

合欣園東廁在後門河邊往往有如廁而卒者其地陰雨輒爲崇有人語自糞中出啾唧不明

蘇州鄔掄元善弄笛寓合欣園名妓多訪之掄元遂教其度曲由是妓家詞曲皆出于鄔妓家呼之爲鄔先生時人呼爲烏師鄔必顯以揚州土語編輯成書名之曰揚州話又稱飛陀子書先居姜家墩後移住二敵臺性溫噉寡言笑偶一雅謔舉座絕

蘇高三名殷號鳳卿小字雙鳳住二敵臺下門內正樓三間左
右皆爲廂樓中有空地十弓臨河度版中開水門樓上七間兩
廂樓各二間別爲子舍一間作客座一間作臥室皆通中樓樓
下三間兩間待客一間以綠玻璃屏風隔之爲高三宴息之所
有聯句云愧他巾幗男司馬餉我盤餐女孟嘗林道源與人校
射淨香園中高旁觀久揜袖前請射三發而三中焉林子因作
詩記之一時和者百餘人阮閣學和詩云走上花裯捲翠裘亭
亭風力欲橫秋眉山影裏開新句唱射聲中失彩毬好是連枝
以題其和

蘇高二名殷號鳳卿小字雙鳳住二敵臺下門內正樓三間左
右皆爲廂樓中有空地十弓臨河度版中開水門樓上七間兩
廂樓各二間別爲子舍一間作客座一間作臥室皆通中樓樓
下三間兩間待客一間以綠玻璃屏風隔之爲高三宴息之所
有聯句云愧他巾幗男司馬餉我盤餐女孟嘗林道源與人校
射淨香園中高旁觀久揜袖前請射三發而三中焉林子因作
詩記之一時和者百餘人阮閣學和詩云走上花裯捲翠裘亭
亭風力欲橫秋眉山影裏開新句唱射聲中失彩毬好是連枝

揉作箭擬將比翼畫爲侯何當細馬春愁重銀燈雙雙著鳳頭
未幾高病因自畫蘭竹帳額自題絕句云裊裊湘筠馥馥蘭畫
眉筆是返魂丹旁人慢凝圖花譜自寫飄蓬與自着年未三十
以病死

某公子者美丰姿攜家資百萬游于淮南先至蘇州江寧繼居
小秦淮所見大江南北佳麗極多而曲巷幽闈未經公子見者
皆爲村妓如有年所攜資漸減其族人居顯要見其流蕩設
策誘之歸遂無復再游江南而公子之名藉藉于諸伎之口者
久矣有方張仙者爲伎家教曲師值中秋諸妓祀太陰共以酒
邀方飲方謂諸妓曰我在此三十年始能辨聲今則能辨影矣

諸妓請試之于是納方窻內于窻上辨諸妓之影每一走過輒大聲曰是某未嘗失一人間有訛者窻外告之曰否輒另舉一人亦不失也久之妓正過忽影後隨一男子長頸長腿辮髮垂地後又隨一丈許長人面貌凸凹赤身光腿握拳毆之大驚越窻出汗下如雨時夜已過牛院中別無男子諸妓問所見乃告其故問適過爲誰則解銀兒也銀兒聞之潛潛淚下曰昔年某公子暗以五千金與吾母書券買予爲妾時吾身娠兩月值其族人遣歸謂予曰待我三年而不來則聽汝所爲惟腹中子不可損損則我死必厲汝矣未三年而敗其盟今所見必公子也衆慰之遂各散歸不數旬銀兒以嘔血死

珍珠娘姓朱氏年十二工歌繼爲樂工吳泗英女染肺疾每一禫杓落髮如風前秋柳攬鏡意慵輒低亞自憐陽湖黃仲則見余每述此境聲淚齊下美人色衰名士窮途煮字繡文同聲一哭後以疾殞年三十有八數年後仲則客死絳州年亦三十有八

乾隆七年譚鑰妻陳氏守貞旌表建坊在四敵臺其地名貞節牌坊旁有河房數間爲某姬所居撫一女年十二教之識字一日偶過牌坊下仰視石刻朗朗成誦遂逸去不知所之貞節牌坊對過女牆上有何首烏藤赤白二色交結成塊每月夜其神化小兒冉冉而下見人輒隱去時作老人形出游于街

人稱爲何老人後掘其地得赤白何首烏大如栲栳自是月夜無復有所見矣

小興化姓李色中上豐肌弱骨霧髮煙鬢足小不及三寸望之亭亭疑在雲中

湯二官不知其籍其體富麗其色華艷善諧謔後不知所終

錢三官揚州人色不甚佳而豪邁有氣某公子愛之忘日夜伊

苦勸其早娶收心理正務公子感其意遂力經紀成素豐焉

揚小寶蘇人而賣爲揚人作女故感云揚浜絕色其曲調聲律

與朱野東等黃君駢未遇時楊識其爲貴人

揚高二高三者一爲揚州人一爲儀徵人高二韶秀多丰致然

年大于三三舉止大雅望之無門戶習氣與陳某善陳游京師歸頗窘度歲時三以三百金贈之未幾三病垂絕必欲得陳一見陳至泣曰十年之交不及見君一第而死良可慟也遂絕梁桂林揚州人年十五鬻於娼家身小而柔婉性和緩靈秀能音律善三弦及壓蘧喜談詩間有佳句如看菊絕句有云縱教籬落添佳色過盡春時不算花饒有別趣丙午戊申間應試諸生與之宿而就道者前後七人發解故有嫦娥小字云二十歲外卽從良矣

自龍頭至天寧門水關夾河兩岸除各有可記載者則詳其本末若夫歌喉清麗技藝共傳者則不能枚舉如白四娘者揚州

人因縣吏朱某曾拯其急難後朱緣事幾置法伊傾家謀救得
充邊遠軍不至死趙大官趙九官大金二官小金二官陳銀官
巧官麻油王二官楊大官楊三官吳新官汪大官閔得官閔二
官沈四官沈大二官趙三官陸愛官佟鳳官夏大官小青蔣
大官蔣二官張三官王大官小脚陳三官大脚陳三官此皆色
技俱佳每舟遊湖上遇者皆疑爲仙至若麪店王三官者則又
開揚州蘇浜之鼻祖者矣以技藝見重不以色也其妾五官娟
好然遇治游詢其年齒姓字則面紅潛遁此又蘇浜中之奇人
焉若高小女子本係揚人丰姿絕世而才藝一時無兩徐九官
與之齊名其實則遜之甚遠也陳巫雲瓊子鳳子南門高二官

李二官興化李二官蔣六子小丁香郭三三揚陳四俗呼爲鹽
豆子有女梅梅年十四真絕色後爲有力者購去冀北之羣空
矣

亢園在小秦淮初亢氏業鹽與安氏齊名謂之北安西亢亢氏
構園城陰長里許自頭敵臺起至四敵臺止臨河造屋一百間
土人呼爲百間房至今地趾尙存而亭舍堂室已無攷矣惟流
文蕩畫橋一石欵識十一字云丙寅清和八十一老人方文書
尙嵌在揚高三家水門上

小秦淮茶肆在五敵臺入門堦十餘級螺轉而下小屋三楹屋
旁小閣二楹黃石嶺屹石中古木十數株下圍一弓地置石几

石牀前構方亭亭左河房四間久稱佳構後改名東籬今又改
 為客舍為清客評話戲法女班及伎館母家來訪者所寓焉
 顧阿夷吳門人徵女子為崑腔名雙清班延師教之初居小秦
 淮客寓後遷芍藥巷班中喜官尋夢一齣即金德輝唱口玉官
 為小生有男相巧官眉目疏秀博涉書籍為紗帽小生自製宮
 靴落落大方小玉為喜官之妹喜作崔鶯鶯小玉輒為紅娘喜
 作杜麗娘小玉輒為春香互相評賞金官憑人傲物班中謂之
 鬥虫而以之演相約相罵如出鬼斧神工徐狗兒清拔文雅羸
 瘦玉削飲食甚微坐戲房如深閨一出歌臺便居然千金閨秀
 三喜為人矜莊一遇稀姓生客輒深嘆蹙額故其技不工顧美

為阿夷女凌獵人物班中讓之而有離心焉二官作趙五娘咬
 薑呷醋神理親切麗喜作老旦垂頭似雨中鶴魚子年十二作
 小丑骨癭鬻通伸縮間各得其任季玉年十一雲情雨意小而
 了了秀官人物秀整端正寡情所作多節烈故事閒時藏手袖
 間徐行若有所觀丰神自不可一世康官少不慧涕淚狼藉而
 聲音清越教曲不過一度使其演痴訴點香甫出歌臺滿座歎
 其痴絕瞽婆顧蜨粥其女于是班令其與康官演痴訴作瞎子
 情狀態度最得神乃知母子氣類相感一經揣摩便成五行之
 秀申官西保姊妹作雙思凡黑子作紅綉女六官作李三娘皆
 一班之最後場皆歌童為之四官小鑼又能作大花面以鬧庄

救青爲最其笑如范松年教師之子許順龍亦間在班內作正旦與玉官演南浦囑別人謂之生旦變局是部女十有八人場面五人掌班教師二人男正旦一人衣雜把金鑼四人爲一班趙雲崧歐北集中有詩云一夕綠尊重作會百年紅粉遞當場謂此

留一目字繼佩行二幼眇精葉格申老旦晚年無故自縊死無後其屋遂爲妓館臨水編竹籬架豆棚每歌唱時恍惚中見一自在棚下若聽狀人亦不以爲怪云

是河中秋最盛臨水開軒供養太陰繪幔亭彩幄爲廣寒清虛之府謂之月宮紙又以帟絹爲神具冠帶列素娥於餅上謂之

月宮人取藕之生枝者謂之子孫藕蓮之不空房者謂之和合蓮瓜之大者細鏤之如女牆謂之狗牙瓜佐以菱栗銀杏之屬以帟絹作寶塔士女圍飲謂之團圓酒其時弦管初開薄羅明月珠箔千家銀鈎盡卷舟隨灣轉樹合溪迴如一幅屈膝燈屏也

浦琳字天玉右手短而擬稱秘子少孤乞食城中夜宿火房及長鄰婦爲之媒灼秘子惶恐婦曰無恐問女家姓氏自有美妻也約以某日至某處成婚秘子以爲詐及期婦索秘子不得甚急百計得之偕至一處香奩甚盛納秘子而彊爲婚焉自是秘子遂爲街市灑掃不復爲乞兒逾年大東門釣橋南一茶爐老

婦授秘子以呼盧術秘子挾之以往百無一失由是積金賃屋
與婦爲鄰在五敵臺婦有侄以評話爲生每日皆演習于婦家
秘子耳濡已久以評話不難學而各說部皆人熟聞乃以已所
歷之境假名皮五撰爲清風聞故事養氣定辭審音辨物揣摩
一時亾命小家婦女口吻氣息聞者驩哈噓噓進而毛髮盡悚
遂成絕技秘子體肥多痰善睡兼工笑話口技多諷刺規戒有
古俳諧之意晚年好善樂施金棕亭有秘子傳

南柳巷在東岸杭州陳授衣居巷中後屋臨河厲樊榭詩中有
柳巷南頭詩老在句謂此

南柳巷中水巷甃小塔級爲江園水船便宜門西門糞船之馬

頭亦間有游人于此登舟者爲畫舫捷徑河中有泉在水巷口
河邊色清味冽不減下院井水長則汲水落則出非烹茶釀酒
不常取郡城烹茶不取汲于井水如天寧廣儲西北大東小東
諸門自保障湖來者謂之船水南門鈔關徐寧缺口東關便益
諸門自官河來者謂之河水至城中井水之可用者天寧門青
龍泉東關廣陵濤二泉近今青龍泉已涸廣陵濤在東關南城
脚人家中幾無可考其餘僅供灌溉謂之吃水井無可甲乙而
丁家灣井亭井西方寺四眼井爲差勝若是河之井里中未之
知也若廣陵濤之名辨之者如聚訟皆以七發所云觀濤於廣
陵之曲江謂曲江指今之浙江以其觀濤也費滋衡錫璜謂春

秋時潮盛于山東漢及六朝盛于廣陵唐宋以後盛于浙江此地氣自北而南有莫知其然者其說以孟子轉附朝舞句謂朝舞卽潮之舞故北稱渤海潮同勃怒也逆也此潮盛于山東之說也南齊書云永初三年檀道濟始爲南兗州廣陵因此爲州鎮土甚平曠刺史每以八月多出海陵觀濤與京口對岸江之壯濶處也樂府長干曲云逆浪故相邀菱舟不怕搖妾家住揚子便弄廣陵潮亦若今之錢塘弄潮也南兗州記云瓜步五里有瓜步山南臨江中濤水自海大江衝激六百里至此坼側其勢稍衰南徐州記云京江禹貢北江春秋分朔輒有大潮江乘北激赤岸尤更迅猛並以赤岸在廣陵以此合之枚叔所云此

潮盛于廣陵之說也駱賓王詩門對浙江潮唐宋以後紀載乃稱錢塘此潮盛于浙江之說也又曰浙江之潮在春秋已然觀伍胥文種皆乘白馬而爲濤是也凡此皆所以辨廣陵之在揚州者也郭時若長源嘗謂滋衡曰近人說廣陵竟無濤者非若指東關城下爲廣陵濤亦非汪容夫廣陵曲江考力駁秀水朱檢討之說以七發八月觀濤爲在廣陵而不在浙江然而濤在廣陵必非井泉小水之謂也今東關城下之說亦有一說在城門外馬頭下一說在城內小城洞中蓋始東關茶肆有名廣陵濤者又浴池有名廣陵濤者後遂相沿指其地非廣陵濤之真所也其實東關城下之泉味自清冽不可沒

北柳巷在南柳巷之北有董子祠先為正誼書院明正德間改
 正誼祠祀漢丞相董仲舒又貯春秋繁露一書 本朝
 聖祖賜正誼明道額遂名董子祠祠門臨北柳巷下岸路西二
 門南向內建祭器庫宰牲堂圖書房致齋所資任堂博聞起道
 二齋外建下岸樓二進以居道士鹽務于此建施藥局如古之
 買藥所和劑局之屬武生吳仕柏居董子祠善鼓琴日與徐錦
 堂沈江門吳重光僧寶月遊夜則操縵三更弗綴揚州琴學以
 徐禕為最禕字晉臣受知于年方伯希堯為之刊澄鑒堂琴譜
 次之徐錦堂著有五知齋琴譜謂之二徐若江門重光皆其選
 也揚州收藏家多古琴其最古者惟馬半查家雷琴內斲開元

二年雷霄斲

吳縣葉御夫裝演店在董子祠旁御天得唐熟昏法舊畫絹地
 雖極損至千百片一八葉手遂為完物然性孤直慎結納不以
 技輕許人

大東門書場在董子祠坡兒下厠房旁四面圍座中設書臺門
 懸書招上三字橫寫為評話人姓名下四字直寫曰開講善詞
 屋主與評話以單雙日相替歛錢錢至一千者為名工各門街
 巷皆有之

申申如者素食肆也在釣橋外旁有羊肉店名曰回回館後樓
 下即大東門馬頭

大東門釣橋外百步至街口東爲綵衣街南爲北柳巷北爲天
寧門街城西岸自城門路北街級下入小巷出河邊至東水
關東岸自釣橋外路北姜家墩巷階級下左折出河邊至東水
關大東門馬頭三一在釣橋外路南河邊一在城門路北階級
下一在東水關東岸
抬轎叟某醫之輿夫也清晨卽至不暮卽歸同輩不知其家有
時尋之恒在釣橋上如是數十年能言人生死不爽人以是奇
之後忽不見共以爲鬼所托云

大東門外城脚下河邊皆屋路在城下寬三五尺里中呼爲欄
城巷東折入河邊巷中舊多怪每晚有碧衣人長四尺許見人
輒牽衣索生肉片遇燈火則匿去居人若之有道士乞緣且言
此怪易除也命立泰山石敢當除夕日用生肉三片祭之以法
立石怪遂帖然

大東門外城脚河邊半爲居人屋後墻半爲河邊行路無河
房惟土倡王天福家門外有河房三間半居河中半在岸上外
圍花架中設窻櫺東水關最勝處也

王天福妻行三體胖人呼爲王三胖子其妾許翠字綠萍常熟
人年十五時一客以千金啗三胖誘之梳櫛不從考掠備至矢
志更堅三胖乃却金謝客客願輸金以成其志逾四年有某公
子者年十九色美多金往來三胖家三閱月未嘗一言犯翠翠

愛之而與之私向之以千金購翠者于是妬公子而惡翠適三
胖兒婦名小玉奴之戚自蘇州來索多金于胖子胖子未有以
應遂以買良爲賤訟之有司天福夫婦及翠皆繫于獄公子力
護之翠得免匿于江寧有貴公子劫之于武定橋東之河樓翠
急乘閒促過舟至四條巷避于孰識武弁某某居某思乘其危
翠覺之適貴公子所遣謀者至翠急卽以身許武弁弁與謀者
語于前宅翠又乘閒云欲買花向弁妻借錢二百出視宅後河
邊有舟因誑舟子曰我有事欲往西水關外與錢二百登舟飛
槳去至龍江下關遇大風衆舟皆泊翠高聲曰吾母病于六合
將死誰能渡吾去重謝之忽漁舟應往翠入漁舟乘大風推帆

至中流漁人有不良意翠心識之因脫綢綾衣及金簪釧並解
驟間鈔袋出銀數錠向漁人曰我隨身物盡于是能急渡吾生
六邑則此物皆以與子漁人樂其物冒險渡至六邑藏寄某寓
貴公子偵知趕至急持之翠大窘因佯鳴曰欲我爲妾何必如
是惡作可覓肩輿來同登舟公子喜促輿得暫釋卽舉茶甌
向衆曰我雖媚家婢不能受此威協請從此逝矣因碎甌而芻
貴公子嚇急挂帆而去三胖及天福尋至攜歸翠從此煙花之
意頓澹捐落金粉而長齋繡佛矣

徐二官字現雲江陰人身小神足肌理白膩善吹簫諧謔每一
吐語四座譁笑在合欣園拳勇絕倫與官家子某至密一口雨

中官家子招之雨如注輿不能行因著男子服躍馬越敵臺下
倒城坡而進時人遂以飛仙稱之

曹三娘金陵人體豐肥有肉金剛之號閑居喜北人所弄石鎖
戲有某公子者揚州武生自負拳捷一日與三娘對面坐榻上
戲三娘曰我欲打爾三娘曰是好漢即來公子以手撲其乳三
娘一發手公子跌于地自是以能撲跌名後有識者云此金陵
拳師某之女也

徐五庸以拳勇稱不受睚眦凡里閭不平之事五庸力爭之于
是市井諸無賴憚其力稱之曰都老大許奎生者素以力自雄
屈于徐思有以報徐時崇明張千觔名杰拳勇世無比者許潛

訪之至其家再拜告以故千觔延之入室款三日謂之曰報施
之道須準公平我即勝徐子終不勝徐也因擲一柬示之乃禮
物單欵式署門下徐五庸叩首上節敬五百兩年敬一千兩許
默然自悟辭歸師事徐盡得其技徐晚年蓄一婢名珠娘吳門
人腰細善舞教之拳及五庸死珠娘名噪一時過者咸謂為青
樓之俠其鄉人錢梅菴為之繪珠娘拳式圖江寧金虞廷杜九
烟隨敬堂皆有詩吾鄉黃秋平為之跋

王氏收生堂即媪婆也年六十諧婦人生產之理刻達生編行
于世

如意館食肆在大東門釣橋大街路北前一進平房後一進度

板爲地設梯而下又一層爲樓下房橋墻旁小廊卽館中樓下
房廊故老相傳云舊時此館每席約定二錢四分酒以醉爲程
名曰包醉有周大脚者體豐性妬好勝爭奇始於舊城隍廟
前賣猪肚得名中年爲是館走堂者秋鬥蟋蟀冬鬥鷓鴣所費
不貲傾家繼之亦無賴中之豪狹者

姜家墩在大街之北巷內由倉聖祠樂善庵抵天寧門內城脚
西接城河東岸東接天寧門街之磨房巷

天心墩在姜家墩西河邊下岸

倉聖祠在姜家墩路西蜀僧大岳自巴州得倉聖像供奉入江
南居樂善庵乾隆己酉遷于是祠祠記爲朱立堂森桂撰應叔

雅澧書扁對爲汪損之大費書是秋階下生芝艸大如掌赤色
淨業庵在倉聖祠旁康熙間一富室女通佛典善刺繡所繡佛
像極多一夕閉戶將就寢忽見一僧持錫杖戴斗笠方額長髯
來女前禮拜驚問之不答叱之不退走則張袖遮之欲呼口噤
不出倒地昏死移時復蘇視之見僧坐床上方脫笠解衣褲坐
被中良久放帳幔復起披衣立案前滅火復啟帳放帳帳鈎叮
咚有聲床第呶啞如不勝載少頃齟齬然鼻息出入聲如巨雷
或啞語或婪笑良久轉身泠泠若溺溺畢復睡良久杳然時天
漸明女股栗大呼家人往救之床幔安帖如故惟帳幔上淡墨
橫寫淨業庵三字拭之如灰而滅迨四十年後女之夫子皆亡

雉髮爲尼于姜家墩路南建庵自居遂名曰淨業女死惟一女道人守之乾隆己酉卽庵屋改建史公祠

顧姬行四字霞娛工詞曲解詩文住姜家墩天心庵旁會錢湘舲三元癸過揚州于謝未堂司寇公燕席中品題諸妓以揚小保爲女狀元霞娛爲女榜眼揚高爲女探花趙雲崧觀察有詩云酒綠燈紅紺碧花江鄉此會最高華科名一代尊沂國絲竹千年屬謝家拇陳酣摧拳似兩頭街艷稱臉如霞無雙才子無雙女並作人間勝事誇

天心庵卽天心墩歲久爲居民房舍侵占今之天心庵卽古天心墩舊趾至今之所謂墩者乃古之墩旁一土阜耳庵居女尼

乾隆三十年間一尼坐化玉筋雙垂

如意庵劉家相出家處也家相幼愛梵聲長入梨園爲小丑聲音嘹亮蓋于一部年未老髮禿僅存數莖人稱之爲劉歪毛遂不復薙髮屏弃世故爲頭陀買姜家墩如意庵奉母修行每日蓬頭着大紅袈裟擔雲板木牌揚聲誦佛號曰南無藥師琉璃光如來高視闊步行走如飛街衢巷足跡殆遍風雨寒暑罔或間斷如是數十年募金巨萬見大寺觀之坍塌者出金修整如建隆石塔諸大利半賴歪毛之力平時入市一見生物出錢買放之如無錢則合掌禮拜皆以旣見生物必得放之爲願故其時磚街中雞柵鶩籠魚盆肉肆一聞擊板聲輒匿去生物歲

以為常迨年八十高晏寺方丈延之入納老堂

樂善庵即譯經臺舊趾國初吳氏于此構別墅謂之吳園雍正間蜀僧大岳奮力過人年四十黥其身自頂至腹為一串肉菩提子自置鉄香爐一燭臺二重百數十斤一肩擔之遇里閉不平輒挺身解圍四方勇士投贈金帛無算大將軍鍾琪深賞之大岳欲往江南將軍給扎十通所過舟車行賄迎送不絕大岳素不識字故供奉倉頡聖像及去蜀迎像于舟鐵香爐燭臺亦載之行居天臺山十年移揚州天寧寺愛天心墩譯經臺遂即其趾為倉聖殿四面即吳園荒亭花樹整而新之復華嚴堂建山門于姜家墩路西門內層折石級上二山門額曰樂善庵

會將軍以金川事過揚州訪之于庵贈聯句云有月即登臺無論春冬秋夏是風皆入座不分南北東西岳自來是庵漸富技勇亦疎里中有武生三人一曰魏五善騎射通馬語狼山總戎閱兵揚州營時營馬齊鳴魏謂人曰三月後總戎當死已而果然一日張飲源善雙刀一曰薛三能挽五十石弓人稱之為魏馬張刀薛硬弓平時與岳談藝不及而受其睚眦由是怨之遂巡二十年一日薛至庵中擎鐵爐擲之岳接以手薛遂嘔血死數日後張來又與之鬥亦不能勝魏五曰是非陰謀不能得也岳多癬疥日必入混堂浴魏俟其入乘不備踏而毆之岳膝斷而勇漸退後死于庵中其徒寶月善棋好棊廣結納孫先機字

淨綠以奕棋世其傳每彈普庵呪諸曲石莊恒吹簫和之
天心墩在河東岸綿亘數十丈高與城齊深藤密菁岩鵲騫騰
登者側身捫蘿乃得上俯視屋舍與蒿里相錯墩上遺事古蹟
載在幽怪錄及郡志中

黃秀才文暘字時若號秋平居天心墩工詩古文詞得古錢數
百品自上古至今一一摹之而繫以說為古金通考六卷辨安
陽平陽為戰國錢識神農錢為倒文皆極精細又錄金元以來
雜劇院本標其目而係以說為曲海數卷又隱怪叢書十二卷
丙宮集數卷好葫蘆門庭牆潤皆有之長短大小索索如貫珠
壁上畫水墨葫蘆無數著葫蘆譜闡陰陽消長之精糖霜百菊

不足比也妻張淨因名因工詩畫著淑華集子無假名金得唐
人絕句法江北一家能詩者黃氏其一焉又著通史發凡三十
卷

清靜菴居河東岸大槐樹下本樂善下院今改紫尼居三世矣
菴外舊多怪每夕水中有聲如魚跳然

東水關東岸地本低窪注水最深之地謂之王家汪因修城時
委積瓦礫填平遂為居民房舍汪之舊址則今朱鶴巢所居也
汪中昔有怪每夜火出旋轉如球自汪填實而昔之火球遂移
至天寧門街每夜或大或小或飛或走一夕有老嫗乞食嫗走
化為火球旋轉而去又有如廁者見此嫗立而趨之又化為火

二人自見此嫗一患癰幾死一三日後死其子

米景泉住河東岸于天寧門街開糕舖工詩好籠養是時鹽務商總以安緣村爲最一日過其舖聞籠中入哥言曰安公買我緣村喜重值購之蓋止教此一語亦善于取利矣

朱震字青黎江都人工詩居東水關前門臨河小東門划子船皆倒撐至其門則轉頭後門倚天心墩拾級而上接樂善庵之後門朱氏每逾墩上街謂之過嶺

東水關兩岸甃石上設板船過抽板人過則搭板以各城管鑄啟閉爲常

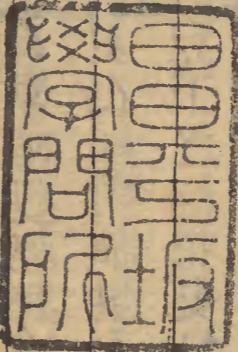
小秦淮之名不載志乘按王文簡虹橋游記云出鎮淮門循小

秦淮折而北爲虹橋則小秦淮當在虹橋之上平山堂圖志云小秦淮爲小東門內夾河又以小東門夾河爲小秦淮今皆依圖志所稱而舊名遂無知者胡善慶徽州祁門縣人有小秦淮賦云揚州城西而北有虹橋焉天下艷稱之其水號小秦淮蓋與金陵相較而遜焉者也名之舊矣而知者尙少幽居多暇因爲賦之其詞曰試問吳城舊址隋苑餘基十三樓之丹碧念四橋之漣漪雲山起閣九曲名池莫不草蔓迷離烟光明滅望裏荒寒尋來淒切入名區而訪勝孰停驂而駐轍惟一水之潌洄抱高城之巖嶮爾乃源從蜀嶺委注韓溟近穿壓閣遠入郊坰鏡流寫月劍卧涵星映層巒而凝紫照芳隴以呈青延緣遠岸

窈窕迴汀北界黃金之壩西通保障之湖南帶滌而沼滙東箭
直于城隅條四達而無碍綿十里而有餘其中則有官柳連堤
野桃散谷處處粉榆家家桑竹碧梧風嫋蒼松雨沐檜是龍文
槐爲兔目林杏飄紅嶺梅綻綠海棠如錦木蘭似玉拒霜低映
銀杏高矗既匝地以千章亦參天而萬族又有鼠姑臺迴芍藥
田低菰蒲接畛芹苳仍畦蘆荻蕭蕭中山詩裏之壘蓼花的的
放翁夢處之谿池荷掩冉于左右隴菊迤邐于東西彼凡葩之
誰尙雜庶草而難稽于是別館綦布名園鱗次傑閣華堂瑤階
玉砌廣榭山巔孤亭水際門掛藤蘿牆封薜荔疎籬鹿眼長廊
鳳翅復有巍峩紺宇縹緲琳宮花明塔裏風語鈴中廻環臺敞

鬪鬪碑豐經聲爐氣暮鼓晨鐘似青蓮之湧地若彩雲之東空
更復烟靄摘星之樓樹蔚平山之輿路畔酒壚橋邊茶竈園丁
豆下之棚花叟松間之幃間雜平坻紛紜曲奧當夫春風初暖
冬冰未徹暑雨乍收秋雲正潔相與呼儔命侶絡繹紛綸乘畫
舫出重圍隨輕颺泛清淪絲管競奏肴核雜陳或賞靜於蒙密
或樂曠于空明或觀奇而暫止或趨勝而徑行或孤游而自得
或駢進而紛爭或魚貫而委蛇或蟬集而縱橫游儵匿影啼鳥
藏聲齊姜宋子厭深閨之寂莫越女吳姬受風物而流連亦復
畫輪遠出綿纒徐牽粉光簾外鬢影欄前留衣香之陣陣露花
笑之娟娟既而晚烟漸起明霞已沒華燈張蘭膏發火樹炫燿

銀花蓬勃倒海之觴頻催過雲之曲靡歇散萬點之疎星冷中
天之皓月一歲之中非夫重陰沍寒未有寂歷湖光空濛林樾
信爲費日之場而銷時之窟也蓋俗尙輕揚邑居繁庶日爲之
因自然而培護于以怡心神鳴悅豫而風流才士文章宿老更
與揚其光華傳其麗藻以故未臻此者望虹橋如在銀河思法
海若游蓬島方將與明湖而相埒何爲較秦淮而稱小哉



真和壬戌

終

