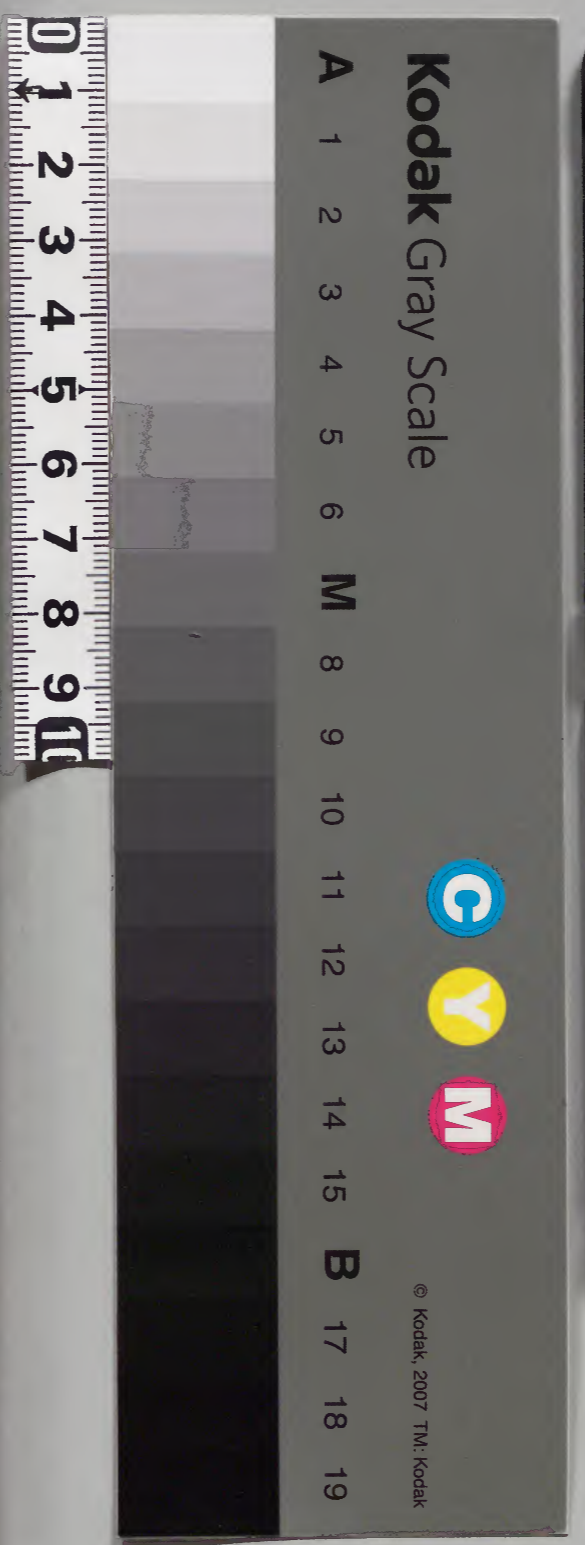


黃帝內經素問 五之六

庫文閣內		
內閣文庫		
番號	漢. 11950	
冊數	7 (3)	
函號	300	139



補註

釋文黃帝內經素問卷之五

熱論篇第三十

新校正

正云按全无

黃帝問曰今夫熱病者皆傷寒之類也或愈

或死其死皆以六七日之間其愈皆以十日

已上者何也不知其解願聞其故也寒者冬氣

寒萬類深藏君子固密不傷於寒觸冒之者

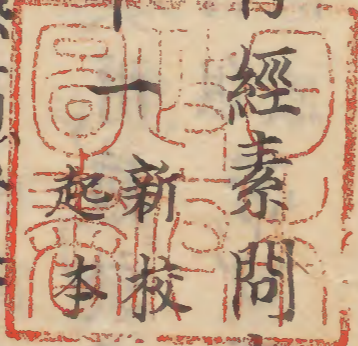
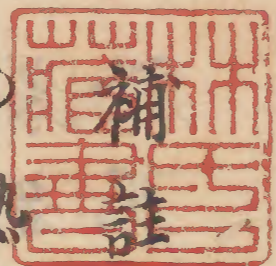
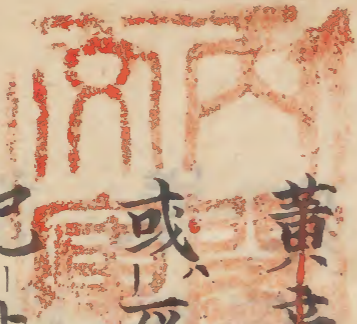
乃名傷寒其傷於四時之氣者皆能為病以

傷寒為毒者最乘殺厲之氣中而既病名曰

傷寒不既病者寒毒藏於肌膚至夏至前變

為溫病夏至後變為熱病然其發起皆為傷

寒致之故曰熱病者皆傷寒之類也新校



正云按傷寒論云至春變為溫病至夏變為暑病與王註異王註本素問為說傷寒論本陰陽大論為岐伯對曰巨陽者諸陽之屬也說故此不同巨陽之氣經絡氣血榮衛於身故諸陽氣皆所宗屬其脈連於風府風府穴名也在項上入髮際故為諸陽主府同身寸之一寸宛宛中是氣也凡五行故統主諸陽之氣中者人之傷於寒也則為病熱熱雖甚不死寒毒薄於肌膚陽氣不得散發而內佛結故傷其兩感於寒而病者必不免寒者反為病熱而俱感帝曰願聞其狀謂非兩於死受寒謂之兩感

形證者外在於皮毛故傷寒一日巨陽受之三陽之氣太陽脈浮脈浮者外在於皮毛故傷寒一日巨陽受之故頭項痛腰脊強上文云其脈連於風府略言也細而言之者足太陽脈從巔入絡腦還出別下項循肩膊內俠脊抵腰中故頭項痛腰脊強○新校正云二日陽按甲乙經及太素作頭項腰脊皆強二日陽明受之故自太陽入陽明也陽明主肉其脈俠鼻絡於目故身熱日疼而鼻乾不得臥也身熱者以肉受邪胃中熱煩故三日少陽受不得臥餘隨脈絡之所生也三日少陽受之少陽主膽元起注云少陽者肝之表肝候

筋筋會於骨是少陽之氣所榮故其脈循脇

絡於耳故曾脇痛而耳聾三陽經絡皆受其

病而未入於藏者故可汗而已以病在表故可汗也○新

校正云按全元起本藏作府元起注云傷寒

之病始入皮膚之轉理漸勝於諸陽而未入

府故須汗發其寒熱四日太陰受之陽極而

而散之太素亦作府陰受也太陰脈布胃中絡於盛故腹滿而噎乾五日

少陰受之少陰脈貫腎絡於肺繫舌本故口

燥舌乾而渴六日厥陰受之厥陰脈循陰器

而絡於肝故煩滿而囊縮三陰三陽五藏六

府皆受病榮衛不行五藏不通則死矣死猶

言精氣皆斲也是以其死皆病斲也其不兩感於

寒者七日巨陽病衰頭痛少愈邪氣漸退經

愈八日陽明病衰身熱少愈九日少陽病衰

耳聾微聞十日太陰病衰腹減如故則思飲

食十一日少陰病衰渴止不滿舌乾已而噫

十二日厥陰病衰囊縱少腹微下大氣皆去

病日已矣大氣謂大邪之氣也是故其帝曰

治之奈何岐伯曰治之各通其藏脉病日衰

已矣其未滿三日者可汗而已其滿三日者

可泄而已此言表裏之大體也正理復寒論

脉細沉數病為在裏可下之由此則雖日過

多但有表證而脉大浮數猶宜發汗日數雖

少既有裏證而脉細沉數猶宜帝曰熱病已

愈時有所遺者何也邪氣衰去不盡岐伯曰

諸遺者熱甚而強食之故有所遺也若此者

皆病已衰而熱有所藏因其穀氣相薄兩熱

相合故有所遺也帝曰善治遺奈何岐伯曰

視其虛實調其逆從可使必已矣審其虛實

則必帝曰病熱當何禁之岐伯曰病熱少愈

食肉則復多食則遺此其禁也是所謂戒食

愈猶未盡除脾胃氣虛故未能消化帝曰其

病兩感於寒者其脉應與其病形何如岐伯

曰兩感於寒者病一日則巨陽與少陰俱病

則頭痛口乾而煩滿

新校正云按傷寒二日論云煩滿而渴

則陽明與太陰俱病則腹滿身熱不欲食

言謹言謂妄謬而不次也○新校正三日則云按揚上善云多言也謔之闔反

少陽與厥陰俱病則耳聾囊縮而厥水漿不

入不知人六日死巨陽與少陰為表裏陽明與太陰為表裏少陽與厥

陰為表裏故兩感帝曰五藏已傷六府不通寒氣同受其邪

榮衛不行如是之後三日乃死何也歧伯曰

陽明者十二經脈之長也其血氣盛故不知

久三日其氣乃盡故死矣

以上承氣海故凡三日氣盡乃死

病傷寒而成溫者先夏至日者為病溫後夏

至日者為病暑暑當與汗皆出勿止此以熱多少盛

衰而為義也陽熱未盛為寒所制故為病日

溫陽熱大盛寒不能制故為病日暑然暑病

者當與汗之令愈勿反止之令其甚也○新

校正云按凡病傷寒以下全元起本在暑病

論中王氏移於此揚上善云冬傷於寒輕者

夏至以前發為溫病冬傷於寒甚者夏至以

後發為暑病

● 刺熱篇第三十二

新校正云按全元起本在第五卷

肝熱病者小便先黃腹痛多臥身熱肝之脉

抵少腹而上故小便不通先黃腹熱爭則狂

言及驚脇滿痛手足躁不得安臥經絡雖已

藏猶未納邪邪正相薄故云爭也餘爭同之

又肝之脉從少腹上俠胃貫鬲布脇肋循喉

龍之後絡舌本故狂言脇滿痛也肝性靜庚

而主驚駭故病則驚手足躁擾臥不得安庚

辛甚甲乙大汗氣逆則庚辛死肝主木庚辛

故甚死於庚辛也甲乙刺足厥陰少陽厥陰

為木故大汗於甲乙肝厥陰

少陽其逆則頭痛員員脉引衝頭也脉之脉

循喉嚨之後上出額與督脉會於巔故頭痛

員員然脉引衝於頭中也員員謂似急也

心熱病者先不樂數日乃熱夫所以任治於

入於經絡則神不安治熱爭則卒心痛煩悶

故先不樂數日乃熱也熱爭則卒心痛煩悶

善嘔頭痛面赤無汗心手少陰脉起於心中

咽小腸之脉直行者循咽下鬲抵胃其支別

者從缺盆循頸上頰至目外眦故卒心痛煩

悶善嘔頭痛面赤也心在液為汗今病熱故

無汗以出新校正云按甲乙經外皆作兌

皆王注厥論亦作兌壬癸甚丙丁大汗氣逆則

兌皆外當作兌壬癸甚丙丁大汗氣逆則

壬癸死心主火壬癸為水水滅火故甚死於

壬癸也丙丁為火故大汗於丙丁氣

逆之證也 經刺手少陰太陽少陰心脈太陽

熱病者先頭重頰痛煩心顏青欲嘔身熱之

脈起於鼻交頰中下循鼻外入上齒中還出

俠口環唇下交承漿却循頤後下廉出大迎

循頰車上耳前過客主人循髮際至額顙故

先頭重頰痛顏青也脾之脈支別者復從胃

別上鬲注心中其直行者上鬲俠咽故煩心

欲嘔而身熱也○新校正云按甲乙經太素

云脾熱病先頭重熱爭則腰痛不可用俛仰

頰痛無顏青二字

腹滿泄兩頰痛胃之脈支別者起胃下口循

脾氣街者腰之前故腰痛也脾之脈入腹屬

脾絡胃又胃之脈自交承漿却循頤後下廉

出大迎循頰車故腹滿

泄而兩頰痛頰胡感反

甲乙甚戊巳大汗氣

逆則甲乙死脾主土甲乙為木木伐土故甚

於戊巳氣逆之刺足太陰陽明太陰脾脈陽

證經所未論

校正云按甲乙經熱病下篇云病先頭重頰

痛煩心身熱熱爭則腰痛不可用俛仰腹滿

兩頰痛其暴泄善饑而不欲食善噫熱中足

清腹脹食不化善嘔泄有膿血苦嘔無所出

先取三里後肺熱病者先漸然厥起毫毛惡

取太白章門

風寒舌上黃身熱肺主皮膚外養於毛故熱

毫毛也肺之脈起於中焦下絡大腸還循胃

口今肺熱入胃胃熱上升故舌上黃而身熱

熱爭則喘欬痛走曾膺背不得大息頭痛不

堪汗出而寒肺居膈上氣主曾膺復在變動

曾中之府故喘欬痛走曾膺背不得息也肺

之絡脉上會耳中今熱氣上熏故頭痛不堪

汗出而寒丙丁甚庚辛大汗氣逆則丙丁死肺主

而寒丙丁甚庚辛大汗氣逆則丙丁死金丙

丁為火火爍金故甚死於丙丁也庚辛為刺

金故大汗於庚辛也氣逆之證經關未書刺

手大陰陽明出血如大豆立已明大腸脉當

視其絡脉盛者腎熱病者先腰痛漸瘦苦渴

乃刺而出之又腰為腎之府故先腰痛也入腎

數飲身熱又腰為腎之府故先腰痛也入腎

之脉自循內踝之後上膈內出脘內廉又直

行者從腎上貫肝膈入肺中循喉嚨俠舌本

故肝瘦苦渴數飲身熱爭則項痛而強肝寒

且瘦足下熱不欲言項又腎之脉從腦出別下

之下斜趨足心出於然骨之下循內踝之後

別入跟中以上膈內又其直行者從腎上貫

肝膈入肺中循喉嚨俠舌本故項痛而強肝

寒且瘦足下熱不欲言也●新校正云按甲

乙經然骨作其逆則項痛員員澹澹然腎之

然骨跟音根其逆則項痛員員澹澹然經循

脊內俠脊上至項結于枕骨與膀胱之筋合

膀胱之脉又並下于項故項痛員員然也澹

澹為似欲戊己甚壬癸大汗氣逆則戊己死

腎主水戊己為土土刑水故甚死於刺足少

陰太陽少陰膀胱太諸汗者至其所勝日汗

出也氣五日為所勝王則勝肝熱病者左頰

先赤面正理之則其左也心熱病者頰先

赤心氣合火火氣炎上指象脾熱病者鼻先

赤脾氣合土土王於中肺熱病者右頰先赤

肺氣合金金氣應秋南腎熱病者頤先赤

面正理之則其右頰也病雖未發見赤色者刺

合水水惟潤下指象病雖未發見赤色者刺

之名曰治未病聖人不治已病治未病不熱

病從部所起者至期而已如肝甲乙心丙丁

脾戊己肺庚辛腎其刺之反者三周而已

反取其氣也如肝病刺脾脾病刺腎腎病刺

心心病刺肺肺病刺肝肝者皆是反刺五藏之

氣也三周謂三周於三陰三陽之脈狀也又

太陽病而刺寫陽明陽明病而刺寫少陽少

陽病而刺寫太陰太陰病而刺寫少陰少陰

脈氣重逆則死之是為重逆一逆刺之尚至

三周乃已況其諸當汗者至其所勝且汗大

重逆而得生邪

出也

王則勝邪故各當其五日汗○新校正

當刪去甲乙經諸治熱病以飲之寒水乃刺

太素亦不重出之必寒衣之居止寒處身寒而止也

外盛故飲寒乃刺熱退熱病先會脇痛手足

躁刺足少陽補足太陰此則舉正取之例然

少陽之木氣補足太陰之土氣者恐木傳於

土也胃脇痛血虛主之血虛在足外踝下如

前陷者中足少陽脈之所過也刺可入同身

寸之五分留七呼若灸者可灸三壯熱病手

足躁經無所主治之自然補足太陰之脈當

於井榮取之也○新校正云詳足太陰全元

起本及太素作手太陰楊上善云手太陰上

屬肺從肺出腋下故胃脇痛又按靈樞經云

熱病而胃脇痛手足躁取之筋間以第四鍼

索筋於肝不得索之於金金肺也以此決之

作手太陰病甚者為五十九刺謂頭上五行

者為是越諸陽之熱逆也大杼膺俞缺盆

行五者以越諸陽之熱逆也大杼膺俞缺盆

背俞此八者以寫胃中之熱也氣街三里巨

虛上下廉此八者以寫胃中之熱也云門髀

骨委中髓空此八者以寫四支之熱也五藏

俞傍五此十者以寫五藏之熱也凡此五十

九穴者皆熱之左右也故病甚則爾刺之然

頭上五行者當中行謂上星顛會前頂百會

後頂刺兩傍謂五處承光通天絡却玉枕又

刺兩傍謂臨泣目窻正營承靈腦空也上星

在顛上直鼻中央入髮際同身寸之一寸陷

在顛上直鼻中央入髮際同身寸之一寸陷

在顛上直鼻中央入髮際同身寸之一寸陷

在顛上直鼻中央入髮際同身寸之一寸陷

在顛上直鼻中央入髮際同身寸之一寸陷

在顛上直鼻中央入髮際同身寸之一寸陷

在顛上直鼻中央入髮際同身寸之一寸陷

在顛上直鼻中央入髮際同身寸之一寸陷

在顛上直鼻中央入髮際同身寸之一寸陷

在顛上直鼻中央入髮際同身寸之一寸陷

在顛上直鼻中央入髮際同身寸之一寸陷

在顛上直鼻中央入髮際同身寸之一寸陷

在顛上直鼻中央入髮際同身寸之一寸陷

在顛上直鼻中央入髮際同身寸之一寸陷

在顛上直鼻中央入髮際同身寸之一寸陷

在顛上直鼻中央入髮際同身寸之一寸陷

在顛上直鼻中央入髮際同身寸之一寸陷

在顛上直鼻中央入髮際同身寸之一寸陷

者中谷互刺可入同身寸之四分
云按甲乙經四分作三分水熱穴論
三分詳此注下文云刺如星法又云
三會法既有二法則當依甲乙經及
論注上星刺入四分願會在水熱穴
上星後同身寸之一寸陷者刺入四
頂在顛會後同身寸之一寸陷者刺
中刺如顛會法百會在前頂後同身
寸三分頂中央旋毛中陷容指督脈
脈之交會刺如星法後頂在百會後
身寸之一寸五所發也上星留六呼
五者皆督脈氣之所發也上星留六
身寸之一寸五所發也上星留六呼
一在通天後同身寸之一寸五所發
却在通天後同身寸之一寸五所發

却後同身寸之七分然五者並是太陽
氣所發刺可入同身寸之七分然五
留七呼絡却留五呼玉枕留三呼若
灸三批○新校正云按甲乙經承光
玉枕刺入二分又刺兩傍臨泣在頭
入髮際同身寸之五分足太陽維三
脈之會目窻正營遮相去同身寸之
靈腦空遮相去同身寸之一寸然五
者並足少陽維三脈之會腦空一分
入同身寸之四分餘並可刺入同身
分臨泣留七呼若灸者可灸五壯大
者中督脈別絡足太陽各同身寸之
刺可入同身寸之三太陽三脈氣之
五批○新校正云按甲乙經作七批
作七批刺癰注熱穴注作五批膺俞

俞也正名中府在胃中行兩傍相去同身寸
之六寸云門下一寸乳上三肋間動脈應手
陷者中仰而取之手足太陰脈之會刺可入
同身寸之三留五呼若灸者可灸五壯缺
盆在肩上橫骨陷者中手陽明脈氣所發刺
可入同身寸之三留七呼若灸者可灸三
壯背俞當是風門熱府在第二椎下兩傍各
同身寸之一寸半督脈足太陽脈之會刺可
入同身寸之一寸半督脈足太陽脈之會刺可
也○新校正云按王注水熱穴論以背俞未詳
府為背俞又注氣穴論以大杼為背俞此注
云未詳蓋疑之也○氣衝在腹臍下橫骨兩
端鼠鼯上同身寸之一寸動應手足陽明脈
氣所發刺可入同身寸之三留七呼若灸
者可灸五壯三里在膝下同身寸之三寸肱

外廉兩筋肉分間足陽明脈之所入也刺可
入同身寸之一寸留七呼若灸者可灸三壯
巨虛上廉足陽明脈與太陽所發刺可入同
寸之三寸足陽明脈氣所發刺可入同身寸
之八分若灸者可灸三壯巨虛下廉足陽明
與少陽合在上廉下同身寸之三寸足陽明
脈氣所發刺可入同身寸之三寸足陽明
灸三壯雲門在巨骨下膺中行兩傍○新校
正云按氣穴論注胃中行兩傍作俠任脈傍
橫去任脈文雖異穴之處所則同相去同
身寸之六寸動脈應手處所則同相去同
之一寸雲門手太陰脈氣所發舉臂取之刺
可入同身寸之七分若灸者可灸五壯驗今
明堂中誥圖經不載髑髕骨穴尋其穴以寫
支之熱恐是肩髑穴在肩端兩骨間手陽
明矯脈之會刺可入同身寸之六分留六呼

若灸者可灸三壯委中在足膝後屈處
中央約文中動脈○新校正云詳委中穴與氣
穴注骨空注刺瘡論注并此王氏四處注之
彼此注無足膝後屈處五字與此注異者非
實有異蓋注有詳略爾○足太陽脈之所入
也刺可入同身寸之五分留七呼若灸者可
灸三壯髓空者正名腰俞在脊中第二十一
椎節下間督脈氣所發刺可入同身寸之一
分○新校正云按甲乙經作二寸水熱穴論
注亦作二寸氣府論注骨空論注作一分○
留七呼若灸者可灸三壯五藏俞傍五者謂
魄戶神堂魂門意舍志室五穴也在俠脊兩
傍各相去同身寸之三寸並足太陽脈氣所
發也魄戶在第三椎下兩傍正坐取之刺可
入同身寸之五分若灸者可灸三壯五分神
第五椎下兩傍刺可入同身寸之五分若灸

者可灸五壯魂門在第九椎下兩傍正坐取
之刺可入同身寸之五分若灸者可灸三壯
意舍在十一椎下兩傍正坐取之刺可入同
身寸之五分若灸者可灸三壯是所謂此經之
推下兩傍正坐取之刺可入同身寸之五分
若灸者可灸三壯所謂此經之五十九刺
法也若厥經所指五十九刺則殊與此經不
同雖俱治熱病之要穴然合用之理全向背
猶當以病候形證所應熱病始手臂痛者刺
經法既隨所證而刺之
手陽明太陰而汗出止
手腕痛列缺主之列
腕上同身寸之二寸半別走陽明者也刺可
入同身寸之三分留三呼若灸者可灸五壯
欲出汗商陽主之高陽者手陽明脈之井在
手大指次指內側去爪甲角如韭葉手陽明

脈之所出也刺可入同身寸
之一分若灸者可灸一壯
者刺項太陽而汗出止天柱主之天柱在俠
陷者中足太陽脈氣所發刺可入同身寸
寸之二分留六呼若灸者可灸三壯
始於足脛者刺足陽明而汗出止新校正云
問本無太素亦無病熱先身重骨痛耳聾好
今按甲乙經添入據經無正主穴當補寫并榮爾
真刺足少陰新校正云按靈樞經云熱病
而身重骨痛耳聾而好瞑取之骨以病甚為
第四鍼索骨於不得索之土土脾也
五十九刺法如古熱病先眩冒而熱胃脇滿刺

足少陰少陽亦并太陽之脈色榮榮頤骨熱病
也榮飾也謂赤色見於頤骨如榮飾也頤骨
謂目下當外皆也太陽合火故見色赤
新校正云按楊上善云赤色榮榮未交新校
頤者骨熱病也與王氏注不同榮未交新校
按甲乙經太素作榮未曰今且得汗待時而
夫下文榮未交亦作大曰今且得汗待時而
已榮一為營字之誤也曰者引古經法之端
由也言色雖明盛但陰陽之氣不交錯者
故法云今且得汗之而已待時者謂肝病待
甲乙心病待丙丁脾病待戊己肺病待庚辛
腎病待壬癸是謂待時而與厥陰脈爭見者
已所謂交者次如下句與厥陰脈爭見者
死期不過三日之外見太陽之赤色內應厥陰
之弦脈然太陽受病當傳入

陽明今又厥陰之脈來見者是土敗而木賊
之也故死然土氣已敗木復在行木主數三
故期不其熱病內連腎少陽之脈色也病或
過三日其熱病內連腎少陽之脈色也為氣
恐字誤也若赤色氣內連鼻兩傍者是少陽
之脈色非厥陰色何者腎部近於鼻也○新
校正云詳或者欲改腎作鼻按甲乙經太素
並作腎楊上善云太陽水也厥陰木也水以
生木木盛水衰故太陽水色見時有木爭見
者水死以其熱病內連於腎腎為熱傷故死
本舊無少陽之脈色也六字乃王少陽之脈
氏所添王注非當從上善之義
色榮頰前熱病也頰前即顴骨下近鼻兩傍
太素前字作筋楊上善云足少陽
部在頰赤色榮之即知筋熱病也榮未交曰

今且得汗待時而已與少陰脈爭見者死期
不過三日少陽受病當傳入於太陰今反少
也故死不過三日亦木之數然○新校正云
詳或者欲改少陰作厥陰按甲乙經太素作
少陰楊上善云少陽為木少陰為水少陽色
見之時有少陰爭見者是母勝子故木死王
作此注亦非舊本及甲乙經太素並無死
期不過三日六字此是王氏足成此文也熱
病氣穴三推下間主會中熱四推下間主鬲
中熱五推下間主肝熱六推下間主脾熱七
推下間主腎熱榮在臑也春節之謂推春窮
之謂臑言腎熱之

氣外通尾骶也尋此文推間所主神藏之項
熱又不正當其藏俞而云主療在理未詳
上三推陷者中也此舉數脊之大法也言三
數之言皆當以陷者推下間主胃中熱者何以
中為氣發之所也頰下逆頰為天瘕下牙

車為腹滿頰後為脇痛頰上者鬲上也此所以候

面部之色發明
腹中之病診

○評熱病論篇第三十三新校正云按全元起本在第五卷

黃帝問曰有病溫者汗出輒復熱而脈躁疾
不為汗衰狂言不能食病名為何岐伯對曰

病名陰陽交交者死也交謂交合陰陽之氣不分別也帝曰

願聞其說岐伯曰人所以汗出者皆生於穀

穀生於精言穀氣化為精今邪氣交爭於骨

肉而得汗者是邪却而精勝也言初汗也精勝則

當能食而不復熱復熱者邪氣也汗者精氣

也今汗出而輒復熱者是邪勝也不能食者

精無俾也無俾言無可使為汗也穀不化病

而留者其壽可立而傾也如是者若汗出疾速留著而不去則

其人壽命立致傾危也。○新校正云詳病而
留者按王注病當作疾又按甲乙經作而熱
者且夫熱論曰汗出而脈尚躁盛者死謂上
古熱論也凡汗後脈當遲靜而反躁急以
盛滿者是真氣竭而邪盛故知必死也
脈不與汗相應此不勝其病也其死明矣脈
靜而躁盛狂言者是失志失志者死志舍於
是不相應無可使是志無所居今見三死不見一生雖
愈必死也汗出脈躁盛一死不勝其病帝曰
有病身熱汗出煩滿煩滿不為汗解此為何

病歧伯曰汗出而身熱者風也汗出而煩滿
不解者厥也病名曰風厥帝曰願卒聞之岐
伯曰巨陽主氣故先受邪少陰與其為表裏
也得熱則上從之從之則厥也上從之謂少
陽而帝曰治之奈何岐伯曰表裏刺之飲之
服湯謂寫大陽補少陰也飲之帝曰勞風為
病何如岐伯曰勞風法在肺下從發風生故
腎勞也腎脈者從腎上貫肝鬲入其為病也
肺中故腎勞風生上居肺下也

使人強上實視新校正云按揚上善云強上也又千金方實視作目眩唾出若涕惡風而振寒此為勞

風之病絡腦還出別下項循肩膊內俠脊抵腰中入循脊絡腎今腎精不足外吸膀胱肺

膀胱氣不能上營故使人頭項強而視不明也

肺被風薄勞氣上熏故令唾出若鼻涕狀腎

氣不足陽氣內攻勞熱相合故惡風而振寒

帝曰治之奈何岐伯曰以救俛仰救猶止也

伸也言止屈伸放動巨陽引精者三日中年

者五日不精者七日新校正云按甲乙經作三日中若五日千金方

作候之三日及五日中不欬出青黃涕其狀

精明者是也與此不同欬出青黃涕其狀

如膿大如彈丸從口中若鼻中出不出則傷

肺傷肺則死也巨陽者膀胱之脈也膀胱與

大也然太陽之脈吸引精氣上攻於肺者三

日中年者五日素不以精氣用事也七日當

欬出稠涕其色青黃如膿狀平調欬者從咽

而鼻夫如是者皆腎氣衝突於蓄門而出

於鼻夫如是者皆腎氣衝突於蓄門而出

卒暴欬者氣衝突於蓄門而出於鼻按難經

云衝門無蓄門之名疑是賁門楊操云賁者

鬲也胃氣之所出胃出穀氣以傳於肺肺在

鬲上故胃 帝曰有病腎風者面肘瘈然壅害

為責門 於言可刺不 瘈然腫起貌壅謂目下壅如卧

入肺中循喉嚨俠舌本故 岐伯曰虛不當刺

妨害於言語瘈莫江反 不當刺而刺後五日其氣必至

配一日而五日至腎夫腎已不足風內薄之

謂腫為實以鍼大泄反傷藏氣真氣不足不

可復故刺後五日 帝曰其至何如岐伯曰至必

日其氣必至也 少氣時熱時熱從胃背上至頭汗出手熱口

乾苦渴小便黃目下腫腹中鳴身重難以行

月事不來煩而不能食不能正偃正偃則效

病名曰風水論在刺法中 刺法篇曰 帝曰願

聞其說歧伯曰邪之所湊其氣必虛陰虛者

陽必湊之故少氣時熱而汗出也小便黃者

少腹中有熱也不能正偃者胃中不和也正

偃則效甚上迫肺也諸有水氣者微腫先見

於目下也帝曰何以言歧伯曰水者陰也目

下亦陰也腹者至陰之所居故水在腹者必

使目下腫也。真氣上逆，故口苦舌乾，臥不得正。偃正，偃則欬出清水也。諸水病者，故不得臥。臥則驚驚，則欬甚也。腹中鳴者，病本於胃也。薄脾則煩，不能食，食不能下者，胃脘鬲也。身重難以行者，胃脈在足也。月事不來者，胞脈閉也。胞脈者，屬心而絡於胞中。今氣上迫肺，心氣不得下通，故月事不來也。考上文所釋之義未

少陰之脈從腎上貫肝鬲入肺中循喉嚨俠舌本又膀胱太陽之脈從目內眥上額交巔上其支者從巔至耳上角其直者從巔入絡腦還出別下項循脊內俠脊抵腰中入循脊今陰不足而陽有餘故熱從胃背上至頭而汗出口乾苦渴也。然心者陽藏也其脈行於臂手腎者陰藏也其脈循於胃足腎不足則心氣有餘故手熱矣又以心腎之脈俱是少陰脈也。帝曰善。

○逆調論篇第三十四 新校正云按全元起本在第四卷

黃帝問曰：人身非常溫也，非常熱也，為之熱而煩滿者何也？
異於常候故曰非常。○新校正云按甲乙經無為之熱三

字歧伯對曰陰氣少而陽氣勝故熱而煩滿也。帝曰人身非衣寒也。中非有寒氣也。寒從中生者何。言不知誰元主邪歧伯曰是人多痺氣也。陽氣少陰氣多故身寒如從水中出。言自由形氣陰陽之為是非衣寒而中有寒也。帝曰人有四支熱逢風寒如炙如火者何也。新校正云按全元起本無如炙二字大素云如炙於火當從太岐伯曰是人者陰氣虛陽氣盛四支者素云陽也兩陽相得而陰氣虛少少水不能滅盛

火而陽獨治獨治者不能生長也獨勝而止

耳水為陰火為陽今陽氣有餘陰氣不足故云少水不能滅盛火也治者王也勝者盛也故云獨逢風而如炙如火者是人當肉爍

也爍者言消也言久久此人當因消削也。新校正云詳如炙如火當從太素作如炙於帝曰人有身寒湯火不能熱厚衣不能溫

然不凍慄是為何病歧伯曰是人者素腎氣勝以水為事太陽氣衰腎脂枯少長一水不

能勝兩火腎者水也而生於骨腎不生則髓

不能滿故寒甚至骨也以水為事所以不能

東慄者肝一陽也心二陽也腎孤藏也一水

不能勝二火故不能凍慄病名曰骨痺是人

當寧節也腎不生則髓不滿髓不帝曰人之

肉苛者雖近於衣絮猶尚苛也是謂何疾謂

痲重苛岐伯曰榮氣虛衛氣實也榮氣虛則

不仁衛氣虛則不用榮衛俱虛則不仁且不用

肉如故也人身與志不相有曰死身用志不應志

龍龜子鑑
瘡音羣痺
也瘡同上痺也
又五選切
痺必至切脚濕
冷病也

為身不就兩者似不相有也。新校帝曰人

有逆氣不得臥而息有音者有不得臥而息

無音者有起者如故而息有音者有得臥行

而喘者有不得臥不能行而喘者有不得臥

臥而喘者皆何藏使然願聞其故岐伯曰不

得臥而息有音者是陽明之逆也足三陽者

下行今逆而上行故息有音也陽明者胃脉

也胃者六府之海水穀其氣亦下行陽明逆

不得從其道故不得臥也。下經曰：胃不和則臥不安，此之謂也。下經上經也夫起居如故而息有音者，此肺之絡脉逆也。絡脉不得隨經上下，故留經而不行，絡脉之病久也。微故起居如故而息有音也。夫不得臥，臥則喘者，是水氣之客也。夫水者，循津液而流也。腎者水藏，主津液，主臥與喘也。帝曰：善。尋經所解之旨音有得臥行而喘有不得臥不能行而喘此三義悉關而未論亦古之脫簡也

○ 癰論篇第三十五

新校正云按全元起本在第五卷

黃帝問曰：夫痲癰皆生於風，其蓄作有時者

何也？痲猶老也亦瘦也。新校正云按甲乙經云夫癰疾者皆生於風，其以日作以

時發何也與此文義太素同。今文楊上善云皆云有云二日一發為瘡，癰此經但夏傷於暑

至秋為病或云瘡癰或但云癰不必以日發間日以定瘡也但應四時其形有異以為瘡

爾岐伯對曰：癰之始發也，先起於毫毛，伸欠

乃作寒慄，鼓頷。慄謂戰慄鼓謂振動腰脊俱痛，寒去則

內外皆熱，頭痛如破，渴欲冷飲。帝曰：何氣使

然願聞其道故伯曰陰陽上下交爭虛實更

作陰陽相移也陽氣者下行極而上陰氣者

交爭也陽虛則外寒陰虛則內熱陽盛則外

熱陰盛則內寒由此寒去熱生則虛實更作

陰陽之氣相移易也陽并於陰則陰實而陽虛陽明虛

則寒慄鼓頷也陽并於陰言陽氣入於陰分

承策却分行循頷後下廉出大迎其支別者

從大迎前下人迎故氣不足則惡寒戰慄而

頷頷振巨陽虛則腰背頭項痛巨陽者膀胱

動也別下項循肩膊內俠脊抵腰中故三陽俱虛

氣不足則腰背頭項痛也膊音博

則陰氣勝陰氣勝則骨寒而痛寒生於內故

中外皆寒陽盛則外熱陰虛則內熱外內皆

熱則喘而渴故欲冷飲也熱傷氣故內外此

皆得之夏傷於暑熱氣盛藏於皮膚之內腸

胃之外此榮氣之所舍也腸胃之外榮氣所

也舍猶此令人汗空踈本新作汗出空踈甲乙

居也素同經太腠理開因得秋氣汗出遇風及得之以

浴水氣舍於皮膚之內與衛氣并居衛氣者

晝日行於陽夜行於陰此氣得陽而外出得
陰而內薄內外相薄是以日作作發帝曰其
間日而作者何也間日謂隔日也岐伯曰其氣之舍
深內薄於陰陽氣獨發陰邪內著陰與陽爭
不得出是以間日而作也不與衛氣相逢帝會故隔日發也
曰善其作日晏與其日早者何氣使然日晏猶日暮
也岐伯曰邪氣客於風府循脊而下風府穴名在項上入髮際同身寸之二寸大筋內宛宛中也脊謂脊兩傍衛氣一日一夜

大會於風府其明日日下一節故其作也晏
此先客於脊背也每至於風府則腠理開腠
理開則邪氣入邪氣入則病作以此日作補
益晏也節謂脊骨之節然邪氣遠則逢會遲故發暮也其出於風府
日下一節二十五日下至骶骨二十六日入
於脊內注於伏膂之脉項已下至尾骶凡二十四節故日下一節
二十五日下至骶骨二十六日入於脊內注
於伏膂之脉也伏膂之脉者謂脊筋之間腎
脉之伏行者也腎之脉循股內後廉貫脊屬
腎其直行者從腎上貫肝膈入肺中以其貫

脊又不正應行穴但循脊伏行故謂之伏脊
脉○新校正云按全元起本二十五日作二
十一日二十六日作二十二日甲乙經太素
並同伏脊之脉甲乙經作大衝之脉巢元方
作伏其氣上行九日出於缺盆之中其氣日
衝高故作日益早也
以腎脉貫脊屬腎上入肺
中肺者缺盆為之道其氣
之行速故其氣上行其間日發者由邪氣內
九日出於缺盆之中
薄於五藏橫連募原也其道遠其氣深其行
遲不能與衛氣俱行不得皆出故間日乃作
也
募原謂鬲募之原系○新校正云按全元
起本募作膜太素巢元方並同舉扁論亦

作膜
帝曰夫子言衛氣每至於風府腠理乃
發發則邪氣入入則病作今衛氣日下一節
其氣之發也不當風府其日作者奈何歧伯
曰新校正云按全元起本及甲乙經太素自
此邪氣客於頭項至下則病故作八十八
字並此邪氣客於頭項循脊而下者也故虛
無
實不同邪中異所則不得當其風府也故邪
中於頭項者氣至頭項而病中於背者氣至
背而病中於腰脊者氣至腰脊而病中於手

足者氣至手足而病。故下篇各以居衛氣之

所在與邪氣相合則病作。故風無常府衛氣

之所發必開其腠理邪氣之所合則其府也

虛實不同邪中異所衛邪相合病則發否不

必悉當風府而發作也。新校正云按甲乙

經巢元方則其帝曰善夫風之與瘧也相似

府也作其病作同類而風獨常在瘧得有時而休者何也

皆有盛衰故歧伯曰風氣留其處故常在瘧

云相似同類氣隨經絡沉以內薄。新校正云按甲乙故衛

氣應乃作。留謂留止帝曰瘧先寒而後熱者

何也歧伯曰夏傷於大暑其汗大出腠理開

發因遇夏氣淒滄之水寒。新校正云按甲乙

寒迫藏於腠理皮膚之中秋傷於風則病成

矣。暑為陽氣中風者陽氣受夫寒者陰氣也

之故秋傷於風則病成矣風者陽氣也先傷於寒而後傷於風故先寒

而後熱也病以時作名曰寒瘧。露形觸冒則

帝曰先熱而後寒者何也歧伯曰此先傷於

風寒傷之

風而後傷於寒故先熱而後寒也亦以時作
名曰溫瘧以其先熱故謂之溫其但熱而不寒者陰氣
先絕陽氣獨發則少氣煩冤手足熱而欲嘔
名曰瘧瘧瘧熱也極熱為帝曰夫經言有餘
者寫之不足者補之今熱為有餘寒為不足
夫瘧者之寒湯火不能溫也及其熱冰水不
能寒也此皆有餘不足之類當此之時良工
不能止必須其自衰乃刺之其故何也願聞

其說言何暇不早使其歧伯曰經言無刺熇
熇之熱新校正云按全元起本及無刺渾渾
之脈無刺漉漉之汗故為其病逆未可治也
熇熇盛熱也渾渾言無端緒夫瘧之始發也
也漉漉言汗大出也漉音鹿夫瘧之始發也
陽氣并於陰當是之時陽虛而陰盛外無氣
故先寒慄也陰氣逆極則復出之陽陽與陰
復并於外則陰虛而陽實故先熱而渴陰盛
寒故先寒戰慄陽盛則胃熱故先熱欲飲也夫瘧氣者并於陽則

陽勝并於陰則陰勝陰勝則寒陽勝則熱瘧
者風寒之氣不常也病極則復復謂復舊也
極還復至新校正云接甲乙經作瘧者風寒
如舊至之暴氣不常病極則復至全元起
本及太素作瘧風寒氣也不常病極
則復至至字連上句與王氏之意異病之發
也如火之熱如風兩不可當也以其盛熾故
故經言曰方其盛時必毀新校正云接太因
其衰也事必大昌此之謂也方正也正盛寫
必毀病氣衰已補其經氣則邪夫瘧之未發
氣弭退正氣安平故必大昌也

也陰未并陽陽未并陰因而調之真氣得安
邪氣乃亡所寫必中所補必當故故工不能
治其已發為其氣逆也真氣寢息邪氣大行
帝曰善攻之奈何早晏何如歧伯曰瘧之且
發也陰陽之相移也必從四時始也陽已傷
陰從之故先其時擊束其處陰邪氣不得入
陰氣不得出審候見之在孫絡盛堅而血者
皆取之此真往而未得并者也言牢縛四支
令氣各在其

處則邪所居處必自見之既見之則刺出其
血爾往猶去也。新校正云按甲乙經真往
作其往太帝曰瘰不發其應何如歧伯曰瘰
素作直往氣者必更盛更虛當氣之所在也病在陽則
熱而脉躁在陰則寒而脉靜陰靜陽躁故極
則陰陽但衰衛氣相離故病得休衛氣集則
復病也相薄至極物極則反帝曰時有間二
日或至數日發或渴或不渴其故何也歧伯
曰其間日者邪氣與衛氣客於六府而有時

相失不能相得故休數日乃作也氣不相會故數日不
能發也瘰者陰陽更勝也或甚或不甚故或渴
或不渴陽勝陰甚則渴陽勝陰不甚則帝曰
論言夏傷於暑秋必病瘰新校正云按生氣
象大論二論俱云夏今瘰不必應者何也言
傷於暑秋必瘰瘰然皆歧伯曰此應四時者也其病異形者反
四時也其以秋病者寒甚秋氣清涼陽氣下
也甚以冬病者寒不甚冬氣嚴列陽氣伏藏以

春病者惡風春氣溫和陽氣外洩以夏病者

多汗夏氣暑熱津液充盈帝曰夫病溫瘧與

寒瘧而皆安舍舍於何藏安何也舍居止也

岐伯曰溫瘧得之冬中於風寒氣藏於骨髓

之中至春則陽氣大發邪氣不能自出因遇

天暑腦髓燥肌肉消腠理發洩或有所用力

邪氣與汗皆出此病藏於腎其氣先從內出

之於外也腎主於冬冬主骨髓腦為髓海上

下相應厥熱上薰故腦髓銷燥銷

燥則熱氣外薄故肌肉如是者陰虛而陽盛

減削而病藏於腎也陰氣謂腎藏氣虛陽衰則氣復

陽盛則熱矣盛謂膀胱太陽氣盛反入入則陽虛陽虛則寒矣故先熱而後寒

名曰溫瘧衰謂病衰退也復反帝曰瘧瘧何

如岐伯曰瘧瘧者肺素有熱氣盛於身厥逆

上衝中氣實而不外泄因有所用力腠理開

風寒舍於皮膚之內分肉之間而發發則陽

氣盛陽氣盛而不衰則病矣其氣不及於陰

新校正云按全元起本及太素作
不反之陰巢元方作不及之陰
故但熱而
不寒氣內藏於心而外舍於分肉之間
診人

消燦脫肉故命曰瘡瘻帝曰善

○刺瘡篇第三十六
新校正云按全元起本在第六卷

足太陽之瘡令人腰痛頭重寒從背起陽脈

從巔入絡腦還出別下項循肩膊內俠脊抵

腰中其支別者從膊內左右別下貫脾過

樞故令腰痛頭重寒從背起○新校正云按

三部九候論注貫脾作貫腎刺腰痛注亦作
貫腎厥論注貫脾先寒後熱焯焯喝喝然焯

甚熱狀喝喝亦熱盛也太陽不足故熱止汗
先寒寒極則生熱故後熱也喝音謁

出難已而熱生是為氣虛熱止則為氣復氣復

難已○新校正云按全元起本并甲乙經太

素巢元方並作先寒後熱渴渴止汗出與此

文刺却中出血太陽之却是謂金門金門在

異刺却中出血太陽之却是謂金門金門在

所別屬也刺可入同身寸之一名曰關梁陽維

灸三壯黃帝中語圖經云委中主之則古法

以委中為却中也委中在膈中央約文中動

脈足太陽脈之所入也刺可入同身寸之五
分留七呼若灸者可灸三壯○新校正云詳
刺却中甲乙經作膈中今王氏兩注之當以
膈中為足少陽之瘡令人身體解你身體解
正也

下寒不甚熱不甚陽氣未盛惡見久見人心

惕惕然故惡見人見人心惕惕然也邪薄其氣熱多

汗出甚邪盛則熱多刺足少陽俠谿主之俠

次指歧骨間本節前陷者中少陽之榮刺可

入同身寸之三分留三呼若灸者可灸三壯

足陽明之瘧令人先寒灑淅灑淅寒甚久乃

熱熱去汗出喜見日月光火氣乃快然陽虛

先寒陽虛極則復盛故寒甚久乃熱也熱去

汗已陰又內強陽不勝陰故喜見日月光火

氣乃快刺足陽明附上衝陽穴也在足附上

然也同身寸之五寸骨間

動脈上去陷谷同身寸之三寸陽明之原刺

可入同身寸之三分留十呼若灸者可灸三

壯音附足太陰之瘧令人不樂好太息於心氣流

音付吉今脾藏受病心母救之火氣下入於脾不

上行於肺又太陰脈支別者復從胃上鬲注

心中故令人不嗜食多寒熱汗出脾主化

樂好太息也不嗜食多寒熱汗出穀營助

四傍今邪薄之諸藏無稟土寄四季王則邪

氣交爭故不嗜食多寒熱而汗出新校正

云按甲乙經病至則善嘔嘔也乃衰脈入腹

屬脾絡胃上鬲俠明故病氣即取之待病衰

可入同身寸之四分留足少陰之瘧令人嘔
吐甚多寒熱熱多寒少足少陰脈貫肝鬲入
甚多寒熱也腎為陰藏陰氣生寒今陰氣不
足故熱多寒少○新校正云按甲乙經云嘔
吐甚多寒欲閉戶牖而處其病難已胃陽明
少熱也獨閉戶牖而處今謂胃土病證反見腎水之
中土刑於水故其病難已也太鐘太谿悉主
之太鐘在足內踝後街已少陰絡也刺可入
同身寸之二分留七呼若灸者可灸三壯太
谿在足內踝後跟骨上動脈陷者中少陰俞
也刺可入同身寸之三留七呼若灸者可
灸三壯○新校正云按甲乙經云其病難已
取太谿又按太鐘穴甲乙經作跟後衝中刺

腰痛篇注作跟後街中動脈水穴注云在內
踝後此注云內踝後街中諸注不同當以甲
乙經為正足厥陰之瘧令人腰痛少腹滿小便不
利如癰狀非癰也數便意恐懼氣不足腹中
悒悒足厥陰脈循股陰入髦中環陰器抵少
腸之貌○新校正云按甲乙刺足厥陰主之
經數便意三字作數噫二字刺足厥陰主之
在足大指本節後同身寸之二寸陷者中厥
陰俞也刺可入同身寸之三留十呼若灸
者可灸三壯○新校正云按刺腰痛肺瘧者
篇注云在本節後內間動脈應手
令人心寒甚熱熱間善驚如有所見者刺

手太陰陽明

列缺主之列缺在手腕後同身寸之一寸半手太陰絡也刺可

入同身寸之三分留三呼若灸者可灸五指骨
陽明穴合谷主之合谷在手大指次指歧骨
間手陽明脉之所過也刺可入同身寸之三壯
寸之三留六呼若灸者可灸三壯
心瘧者

念人煩心甚欲得清水反寒多不甚熱刺手

少陰神門主之神門在掌後銳骨之端陷者

中手少陰俞也刺可入同身寸之三分
留七呼若灸者可灸三壯
新校正云按肝
太素云欲得清水及寒多寒不甚熱甚

瘧者令人色蒼蒼然大息其狀若死者刺足

厥陰見血中封主之中封在足內踝前同身寸之一寸半陷者中仰足而取之

伸足乃得之足厥陰經也刺出血止常刺者

可入同身寸之四分留七呼若灸者可灸三壯

脾瘧者令人寒腹中痛熱則腸中鳴鳴也

汗出刺足太陰商丘主之商丘在足內踝下

可入同身寸之三分留七呼若灸者可灸三壯
腎瘧者令人灑灑然

腰脊痛宛轉大便難目眴眴然手足寒刺足

太陽少陰太鍾主之取如前
胃瘧者令人且

病也善饑而不能食食而支滿腹大胃熱脾
虛故善
饑而不能食食而支滿腹大也是以下文兼

刺太陰。新校正云按太素且病作疽病

刺足陽明太陰橫脈出血之屬兌解谿三里主
次指之端去爪甲如韭葉陽明井也刺可入
同身寸之一分留一呼若灸者可灸一壯解
谿在衝陽後同身寸之三寸半腕上陷者中
陽明經也刺可入同身寸之五分留五呼若
灸者可灸三壯三里在膝下同身寸之三寸
脘骨外廉兩筋肉分間陽明合也刺可入同
身寸之一寸留七呼若灸者可灸三壯然足
陽明取此三穴足太陰刺其橫脈出血也橫
謂足內踝前斜過大脈則太陰之經脈也
乙經一校正云詳解谿在衝陽後三寸半按甲
穴論注二寸半氣瘧發身方熱刺跗上動脈則
明也開其空出其血之寒陽明之脈多血多
脈也

其血而立瘧方欲寒刺手陽明太陰足陽明
可寒也瘧亦謂開穴而出其血也瘧脈滿太急刺
太陰當隨井俞而刺之也瘧脈滿太急刺
背俞用中鍼傍五腧各一適肥瘦出其血
也瘦者淺刺少出血肥者深刺多出血背
俞謂大杼五腧俞謂譙譙去魚反瘧
脈小實急灸脛少陰刺指井灸脛少陰是謂
踝上同身寸之二寸陷者中足少陰經也刺
可入同身寸之三分留三呼若灸者可灸五
壯刺指井謂刺至陰至陰在足小指外側去
爪甲角如韭葉足太陽井也刺可入同身寸
之一分留五呼若瘧脈滿太急刺背俞用五
灸者可灸三壯

胛俞背俞各一適行於血也

謂調適肥瘦穴度深淺循三備

法而行鍼令至於血脉也謂大杼五腧謂

諶壽主之。新校正云詳此條從瘰脈滿大

至此注終文注共五十五字當從刪削經文

與次前經文重複王氏隨而注之別無義例

不若士安之精瘰脈緩大虛使用藥不宜用

審不復出也

鍼緩者中風大為氣實虛者血虛血虛氣實

風又攻之故宜藥治以遺其邪不宜鍼寫

而也凡治瘰先發如食頃乃可以治過之則

失時也先其發時真邪異居波隴不起故可

氣故日失時。新校正云詳從前瘰脈滿大

至此全元起本在第四卷中王氏後續於此

也諸瘰而脈不見刺十指間出血血去必已

先視之赤如小豆者盡取之十二瘰者其發

各不同時察其病形以知其何脈之病也隨

形證而病先其發時如食頃而刺之一刺則

脈可知衰二刺則知三刺則已不已刺舌下兩脈出

血釋具不已刺却中盛經出血又刺項已下

俠脊者必已並足太陽之脈氣也却中則委

穴也大杼在項第一椎下兩傍相去各同身

寸之一寸半陷者中刺可入同身寸之三分

留七呼若灸者可灸五壯風門熱府在第七
推下兩傍各同身寸之一寸半刺可入同身
寸之五分留七呼若灸者可灸五壯。新校
正云詳大杼穴灸五壯按甲乙經作七壯氣
穴論注作七壯刺熱舌下兩脉者廉泉也廉
及熱穴注作五壯
穴名在額下結喉上舌本下陰維任脉之會
刺可入同身寸之三分留三呼若灸者可灸
三壯
壯刺瘡者必先問其病之所先發者先刺之
先頭痛及重者先刺頭上及兩額兩眉間出
孟頭上謂上星百會兩額謂懸
顛兩眉間謂攢竹等穴也
先項背痛者
先刺之項風池風府主之
背大杼神道主之
先腰脊痛者先刺

都中出血先手臂痛者先刺手少陰陽明十
指間新校正云按別本作手陰陽先足脛痠痛者
先刺足陽明十指間出血各以邪居之風瘧
瘧發則汗出惡風刺三陽經背俞之血者三陽
太陽也。新校正云按甲乙經云足三陽疔痠痛甚按之不可名
曰胎髓病以鏡鍼鍼絕骨出血立已陽輔穴也取如
氣穴論中府俞法附身體小痛刺至陰新校正云
洪付反鏡鋤衛反
接甲乙經無諸陰之井無出血間日一刺井諸
至陰二字

皆在指端足少陰瘧不渴問日而作刺足太
井在足心宛宛中瘧渴而問日作刺足少陽
陽新校正云按九卷同渴而問日作刺足少陽
新校正云按九卷同温瘧汗不出為五十九刺
云手少陽太素同
自胃瘧下至此尋黃帝中詰圖經所
主或有不與此文同應古之別法也
○氣厥論篇第三十七
本在第九卷與厥論

相併

黃帝問曰五藏六府寒熱相移者何岐伯曰

腎移寒於肝癰腫少氣
肝藏血然寒入則陽
氣不散陽氣不散則

血聚氣澀故為癰腫又為少氣也。新校正
云按全元起本云腎移寒於脾元起注云腎
傷於寒而傳於脾胃主肉寒生於肉則結為
堅堅化為膿故為癰也血傷氣少故曰少氣
甲乙經亦作移寒於脾王因誤脾移寒於肝
本遂解為肝亦智者之一失也
癰腫筋瘰脾藏主肉肝藏主筋肉温則筋舒
氣結聚故肝移寒於心在隔中處其中寒薄
為癰腫肝移寒於心在隔中處其中寒薄
之則神亂離故狂也陽氣與心移寒於肺肺
寒相薄故隔塞而中不通也
消肺消者飲一溲二死不治心為陽藏反受
乃移於肺寒隨心火內燦金精金受火邪故
中消也然肺藏消鑠氣無所持故令飲一而

渡二也金火相賊故死不能治肺移寒於腎為涌水涌水者

按腹不堅水氣客於大腸疾行則鳴濯濯如

囊裏漿水之病也肺藏氣腎主水夫肺寒入

上奔於肺故云涌水也大腸為肺之府然肺

腎俱為寒薄上下皆無所之故水氣客於大

腸也腎受凝寒不能化液大腸積水而不流

通故其疾行則腸鳴而濯濯有聲如囊裏漿

而為水病也○新校正云按甲脾移熱於肝

乙經水之病也作治主肺者甲脾移熱於肝

則為驚血之則驚而鼻中血出肝移熱於

心則死兩陽和合火木相燔故肝熱入心則

當死也陰陽別論曰肝之心謂之生

陽生陽之屬不過四日而死○新校正云按

陰陽別論之文義與此殊王氏不當引彼誤

文附會心移熱於肺傳為鬲消有斜鬲膜鬲

此義下際內連於橫鬲膜故心熱入肺肺移熱

於腎傳為柔瘕而柔謂筋柔而無力瘕謂骨瘕

故骨瘕強而不舉筋柔腎移熱於脾傳為虛

緩而無力也瘕音熾腎移熱於脾傳為虛

腸澼死不可治是脾土不能制水而受病故

久久傳為虛損也腸澼死者腎主下焦象水

而冷今乃移熱是精氣內消下焦無主以守

持故腸澼除胞移熱於膀胱則癃溺血為津

液之府胞為受細之司故熱入膀胱胞中外
熱陰絡內溢故不得小便而溺血也正理論
曰熱在下焦則膀胱移熱於小腸而腸不便
溺血此之謂也
上為口瘡小腸故受熱以下令腸隔塞而不便
上則口生瘡而糜爛也
糜謂爛也糜武悲反
小腸移熱於大腸為
慮瘕為沉血溢而為伏瘕也血澀不利則月
事沉滯而不行故云為伏瘕為沉大腸移熱
也慮與伏同瘕一為疝傳寫誤也
於胃善食而瘦入謂之食亦其胃為水穀之海
熱消水穀又鑠肌肉故善食而瘦入也食亦
者謂食入移易而過不生肌膚也亦易也○

新校正云按甲乙經入作又王氏注云善食
而瘦入也殊為無義不若甲乙經作又讀連
下文胃移熱於膽亦曰食亦上義同
則辛頰鼻淵鼻淵者濁涕下不止也腦液下
濁涕下不止如彼水泉故曰鼻淵也頰謂
鼻頰也足太陽脈起於目內眥上額交巔上
入絡腦足太陽脈起於鼻交頰中傍約太陽
之脈今腦熱則足太陽逆與陽明之脈俱盛
薄於頰中故鼻頰辛也傳為血熱盛則陽明
辛謂酸痛故下文曰太陽之脈故耳熱盛則
脈交頰中傍約太陽之脈故耳熱盛則陽明
溢陽絡溢則衄血也衄謂汗血也血出
甚陽明太陽脈衰不能榮養於故得之氣厥
目故目瞑暗也蟻莫結反

也厥者氣逆也皆由氣逆而得之

○ 欬論篇第三十八新校正云按全元起本在第九卷

黃帝問曰肺之令人欬何也岐伯對曰五藏

六府皆令人欬非獨肺也帝曰願聞其狀岐

伯曰皮毛者肺之合也皮毛先受邪氣邪氣

以從其合也邪謂其寒飲食入胃從肺脉上

至於肺則肺寒肺寒則外內合邪因而客之

則為肺欬肺脉起於中焦下絡大腸還循胃口上鬲屬肺故云從肺脉上至於

肺五藏各以其時受病非其時各傳以與之

時謂五月也非五月則人與天地相參故五

不受邪故各傳以與之藏各以治時感於寒則受病微則為欬甚者

為泄為痛寒氣微則外應皮毛內通肺故欬寒氣甚則入於內內裂則痛入於

腸胃則乘秋則肺先受邪乘春則肝先受之

乘夏則心先受之乘至陰則脾先受之乘冬

則腎先受之以當用事之時故先受邪氣。

無乘秋則三字帝曰何以異之欲明其岐伯

疑此文誤多矣

曰肺欬之狀欬而喘息有音甚則唾血肺藏氣而

應息故欬則喘息而喉中有心欬之狀欬則

聲甚則肺絡逆故唾血也心欬之狀欬則

心痛喉中介介如梗狀甚則咽腫喉痺主手

起於胃中出屬心包少陰之脉起於心中出

屬心系其支別者從心系上俠咽喉故病如

是。新校正云按甲乙經介介如梗狀肝欬

作喝喝又少陰之脉上俠咽不言俠喉肝欬

之狀欬則兩脇下痛甚則不可以轉轉則兩

胛下滿足厥陰脉上貫鬲布胛助循脾欬之

狀欬則右胛下痛陰陰引肩背甚則不可以

動動則欬劇足太陰脉上貫鬲俠咽其支別

脾氣連肺故痛引肩背也脾氣主右腎欬之

故右胛下陰陰然深慢痛也劇音極腎欬之

狀欬則腰背相引而痛甚則欬涎足少陰脉

廉貫脊屬腎絡膀胱其直行者從腎上貫肝

鬲入肺中循喉嚨俠舌本又膀胱脉從肩髃

內別下俠脊抵腰中入帝曰六府之欬奈何

循脊絡腎故病如是帝曰六府之欬奈何

安所受病歧伯曰五藏之久欬乃移於六府

脾欬不已則胃受之胃欬之狀欬而嘔嘔甚

則長蟲出脾與胃合又胃之脉循喉嚨入缺

受之也胃寒則嘔嘔甚則肝效不已則膽受
腸氣逆上故蛇出蛇音回肝與膽合又膽之脈
之膽效之狀效嘔膽汁從缺盆以下胃中貫
也肅絡肝故肝效不已膽受之肺效不已則大
腸受之大腸效狀效而遺失肺與大腸合又
絡肺故肺效不已大腸受之大腸為傳送之
府故寒入則氣不禁焉。新校正云按甲乙
經遺失心效不已則小腸受之小腸效狀效
作遺失心與小腸合又小腸脈
而失氣氣與效俱失入缺盆絡心故心效不
已小腸受之小腸寒盛氣入大腎效不已則
腸效則小腸氣下奔故失氣也

膀胱受之膀胱效狀效而遺溺腎與膀胱合
肩髃內俠脊抵腰中入膈腎屬膀胱故
腎效不已膀胱受之膀胱為津液之府是故
遺溺久效不已則三焦受之三焦效狀效而腹
滿不欲食飲此皆聚於胃關於肺使人多涕
唾而面浮腫氣逆也三焦者非謂手少陽也
上焦者出於胃上口並咽以上貫膈布胃中
走腋中焦者亦至於胃口出上焦之後此所
受氣者泌糟粕蒸津液化其精微上注於肺
脈乃化而為血故言皆聚於胃關於肺也兩
焦受病則邪氣熏肺而肺氣滿故使人多涕
唾而面浮腫氣逆也腹滿不欲食者胃寒故

也胃脉者從缺盆下乳內廉下循腹至氣街
其支者復從胃下口循腹裏至氣街中而合
合胃受邪故病如是也何以明其不謂下焦
然下焦者別於回腸注於膀胱故水穀者常
并居於胃中盛糟粕而俱下於大腸泌別過
循下焦而滲入膀胱尋此行化乃與胃口懸
遠故不謂此也。新校正云按帝曰治之奈
甲乙經腎脉下循腹作下俠臍帝曰治之奈
何歧伯曰治藏者治其俞治府者治其合浮
腫者治其經諸藏俞者皆脉之所起第三穴
也經者藏脉之所起第四穴府脉之所起第
五穴靈樞經曰脉之所注為俞所行為經所
入為合此帝曰善素問卷之五
之謂也

補註釋文黃帝內經素問卷之六

○舉痛論篇第三十九

新校正云按全元起本在第三卷名五藏

舉痛所以名舉痛之義未詳按本篇乃黃帝問五藏卒痛之疾疑舉乃卒字之誤也

黃帝問曰余聞善言天者必有驗於人善言

者必有合於今善言人者必有厭於己如

此則道不惑而要數極所謂明明也善言天

四時之氣溫涼寒暑生長收藏在人形氣五
藏參應可驗而指示善惡故曰必有驗於人

善言古者謂言上古聖人養生損益之迹與
今養生損益之理可合而與論成敗故曰必
有合於今也善言人者謂言形骸骨節更相
支柱筋脈束絡皮肉包裹而五藏六府次居
其中假七神五藏而運用之氣絕神去則之
於死是以知彼浮形不能堅久靜慮於已亦
與彼同故曰必有厭於已也夫如此者是知
道要數之極悉無疑惑深明至理而乃能然
矣今余問於夫子令言而可知視而可見捫
而可得令驗於已如發蒙解惑可得而聞乎
言如發開童蒙之耳解於疑惑者之心令一
一條理而目視手循驗之可得捫猶循也
岐伯再拜稽首對曰何道之問也請示起帝
端也

曰願聞人之五藏卒痛何氣使然岐伯對曰
經脈流行不止環周不休寒氣入經而稽遲
泣音澁而不行客於脈外則血少客於脈中則
氣不通故卒然而痛帝曰其痛或卒然而止
者或痛甚不休者或痛甚不可按者或按之
而痛止者或按之無益者或喘動應手者或
心與背相引而痛者或脇肋與少腹相引而
痛者或腹痛引陰股者或痛宿昔而成積者

或卒然痛死不知人少間復生者或痛而嘔者或腹痛而後泄者或痛而閉不通者凡此諸痛各不同形別之奈何欲明異候之所起岐伯曰寒氣客於脉外則脉寒脉寒則縮蹇縮蹇則脉絀急絀急則外引小絡故卒然而痛得炅則痛立止脉左右環故得寒則縮蹇絀急縮於小絡脉也衛氣不入寒內薄之脉急不縱故痛生也得熱則衛氣復行寒氣退辟故痛止炅熱也止已因重中於寒則痛久矣難釋也
絀丁骨反

故痛久寒氣客於經脉之中與炅氣相薄則不消故痛久寒氣客於經脉之中與炅氣相薄則脉滿滿則痛而不可按也按之痛甚者寒氣稽留炅氣從上則脉充大而血氣亂故痛甚不可按也脉既滿大血氣復亂按之則邪氣攻內故不可按也寒氣客於腸胃之間膜原之下血不得散小絡急引故痛按之則血氣散故按之痛止膜謂鬲間之膜原謂鬲盲之原血不得散謂鬲膜之中小絡脉肉血也絡滿則急故牽引而痛生也手按之則寒氣散小絡寒氣客於俠脊之脉則深按之緩故痛止

不能及故按之無益也

俠脊之脉者當中之督脉也次兩傍足太

陽脉也督脉者循脊裏太陽者貫脊筋故深按之不能及也若按當中則脊筋曲按兩傍則脊筋變合曲與變合皆衛氣不得行過寒氣益聚而內畜故按之無益

於衛脉衝脉起於關元隨腹直上寒氣客則

脉不通脉不通則氣因之故喘動應手矣

奇經脉也關元穴名在臍下三寸言起自此

穴即隨腹而上非生出於此也其本生出乃起於腎下也直著謂行會於咽喉也氣因之謂衝脉不通足少陰氣因之上滿衝脉與少陰並行故喘動

而應手也矣寒氣客於背俞之脉則血脉

泣脉泣則血虛血虛則痛其俞注於心故相

引而痛按之則熱氣至熱氣至則痛止矣

謂心俞脉亦足太陽脉也夫俞者皆內通於

藏故曰其俞注於心相引而痛也按之則温

氣入温氣入則心寒氣客於厥陰之脉厥陰

之脉者絡陰器繫於肝寒氣客於脉中則血

泣脉急故脇肋與少腹相引痛矣

厥陰者肝中環陰器抵少腹上貫肝兩布脇肋故曰厥

絡陰器繫於肝脉急引脇與少腹痛也厥

氣客於陰股寒氣上及少腹血泣在下相引

故腹痛引陰股亦厥陰肝脉之氣也以其脉循陰股入毛中環陰器上抵少腹故曰厥氣客於陰股寒氣上及於少腹也寒氣客於小腸膜原之間絡血之中血泣不得注於大經血氣稽留不得行故宿昔而成積矣言血為血氣之所凝結而乃成積寒氣客於五藏厥逆上泄陰氣竭陽氣未入故卒然痛死不知人氣復反則生矣言藏氣被寒擁胃而不行氣復得通則已也○寒氣客於腸胃厥逆上出故痛而嘔也腸胃客寒留止則腸氣不

得下流而反上行寒不去則痛生陽上行則嘔逆故痛而嘔也寒氣客於小腸小腸不得成聚故後泄腹痛矣小腸為受滿則寒邪不居故不得結聚而傳下入於迴腸迴腸廣腸也為傳導之府物不得停留故後泄而痛熱氣留於小腸腸中痛瘴熱焦渴則堅乾不得出故痛而閉不通矣熱滲津液故便堅也帝曰所謂言而可知者也視而可見奈何謂候色也岐伯曰五藏六府固盡有部謂面上視其五色黃赤為熱中熱則色黃赤白為寒陽氣少血不上榮於色故白青

黑為痛血凝泣則變惡此所謂視而可見者

也帝曰捫而可得奈何捫摸也以歧伯曰視

其主病之脉堅而血及陷下者皆可捫而得

也帝曰善余知百病生於氣也夫氣之為用

急皆能為病故發此問端怒則氣上喜則氣緩悲則氣消

恐則氣下寒則氣收炅則氣泄驚則氣亂新

正云按太勞則氣耗思則氣結九氣不同何

病之生歧伯曰怒則氣逆甚則嘔血及殄泄

新校正云按甲乙經及故氣上矣怒則陽氣

太素殄泄作食而氣逆逆上而肝

氣乘脾故甚則嘔血及殄泄也何以明其然

怒則面赤甚則色蒼靈樞經曰盛怒而不止

則傷志明怒則氣喜則氣和志達榮衛通利

逆上而不下也氣脉和調故志達暢悲則心系急

故氣消矣布葉謂布蓋之大葉新校正云

兩焦不通又王注肺布葉舉謂布蓋之大葉

疑非全元起云悲則損於心心系急則動於

肺肺氣繫諸經逆故肺布而葉舉恐則精却

却則上焦閉閉則氣還還則下焦脹故氣不
行矣恐則陽精却上而不下流故却則上焦
閉也上焦既閉氣不行流下焦陰氣亦
還迴不散而聚為脹也然上焦固禁下焦氣
還各守一處故氣不行也○新校正云詳氣
不行當作寒則腠理閉氣不行故氣收矣謂
氣下行也

大泄故氣泄矣

津液滲泄之所理謂文理逢會之中閉謂密
閉氣謂衛氣行謂流行收謂收斂也身寒則
衛氣沉故皮膚文理及滲泄之處皆閉密而
氣不流行衛氣收斂於中而不發散也○新
校正云按甲乙經氣

不行作營衛不行

氣 是則腠理開榮衛通汗

校正云按甲乙經

氣 則膚腠開發榮衛大通津液

則人在陽則舒在陰則慘故熱

則膚腠開發榮衛大通津液

則膚腠開發榮衛大通津液

則膚腠開發榮衛大通津液

則膚腠開發榮衛大通津液

外滲而驚則心無所倚神無所歸慮無所定
故氣亂矣氣奔越故不調理○新校
正云按太素驚作憂字 勞則喘
且汗出外內皆越故氣耗矣疲力役則氣奔
速故喘息氣奔
速則陽外發故汗出然喘且汗出思則心有
內外皆踰越於常紀故氣耗損也
所存神有所歸正氣留而不行故氣結矣心繫
不散故氣亦停留○新校正云
按甲乙經歸正二字作止字
○腹中論篇第四十新校正云按全元
起本在第五卷
黃帝問曰有病心腹滿且食則不能暮食此

為何病岐伯對曰名為鼓脹心腹脹滿不能

故名鼓脹也。新校正帝曰治之奈何岐伯

云按太素鼓作穀字。帝曰治之奈何岐伯

曰治之以雞矢醴一劑知二劑已按古本草

治鼓脹惟大利小便微寒命帝曰其時有復

方制法當取用處湯漬服之帝曰其時有復

發者何也復謂再發也岐伯曰此飲食不節故

時有病也雖然其病且已時故當病氣聚於

腹也飲食不節則傷胃胃脈者循腹裏而下

腹中帝曰有病曾脇支滿者妨於食病至則

也

先聞腥臊臭出清液先唾血四支清目眩時

時前後血病名為何何以得之清液清水也

清涕者謂從竅漏中漫液而下水出清冷也

眩謂目視眩轉也前後血謂前陰後陰出血

也岐伯曰病名血枯此得之年少時有所大

脫血若醉入房中氣竭肝傷故月事衰少不

來也出血多者謂之脫血漏中鼻衄嘔吐出

熱因入房體液皆下故腎中氣竭也肝藏

血以少大脫血故肝傷也然於丈夫則精液

歧伯曰以四烏鯁骨一蔥茹二物并合之丸

以雀卵大如小豆以五丸為後飯飲以鮑魚

汁利腸中新校正云按別本一作傷中

及傷肝也飯後藥先謂之後飯按古本草經

然經法用之是攻其所生所起尔夫醉勞力

以入房則腎中精氣耗竭月事衰少不至則

精惡血淹留則血痺著中而不散故先茲四

藥用入方焉古本草經曰烏鯁魚骨味鹹冷

平無毒主治女子血閉蔥茹味辛寒平有小

毒主散惡血雀卵味甘溫平無毒主治男子

陰萎不起強之令熱多精有子鮑魚味辛臭

溫平無毒主治瘀血血痺在四肢不散者尋

文會意方義如此而處治之也新校正云

按甲乙經及太素蔥茹作蔞茹詳王注性味

乃蔞茹當改蔥作蔞又按本草烏鯁魚骨冷

作微溫雀卵甘帝曰病有少腹盛上下左右

皆有根此為何病可治不歧伯曰病名曰伏

梁伏梁心之積也新校正云詳此伏梁與

一如此之帝曰伏梁何因而得之歧伯曰裹

類是也大膿血居腸胃之外不可治治之每切按之

膿血上則迫胃脘生疔。正當衝
之部分也。帶脈者起於季脅，迴身一周，橫絡
於齊下，衝脈者與足少陰之絡起於腎下，出
於氣街，循陰股，其上行者出齊下，同行會於咽
三寸關元之分，俠齊直上，循腹各下行，會於咽
喉，故病當其分則少，腹盛上下，左右皆有根
也。以其上下堅盛，如有潛梁，故曰病名伏梁。
不可治也。以裏大膿血居腸胃之外，接之痛
悶，不堪故每切按之，致死也。以衝脈下行者
絡陰上行者，循腹故也。上則迫近於胃脘，下
則因薄於陰器也。若因薄於陰，則便於胃脘，血
若迫近於胃，則病氣上出於鬲，復俠胃脘，內
長其癰也。何以然哉？以本有大膿血在腸胃
之外，故也。生當為出傳文誤也。此久病也。
新校正云：按太素俠胃作使胃。

難治。居齊上為逆，居齊下為從。勿動，亟奪。若
大膿血居齊上，則漸復心藏，故為逆。居齊下
則去心稍遠，猶得漸攻，故為從。從順也。亟數
也。奪去也。言不可移動。論在刺法中。今經帝
但數數去之，則可矣。
曰：人有身體，脾股胛皆腫，環齊而痛，是為何
病？岐伯曰：病名伏梁。此二十六字錯簡在奇
六字則下文無據也。○新校正云：詳此風根
此並無注解，盡在下卷奇病論中。此風根
也。此四字此篇本有其氣溢於大腸而著於
盲。盲之原在齊下，故環齊而痛也。不可動之。

動之為水溺瀦之病亦衝脉也齊下謂腠

半靈樞經曰盲之原名曰帝曰夫子數言熱

中消中不可服高粱芳草石藥石藥發癩芳

草發狂消中多喜日瘡多怒日狂芳美味也

夫熱中消中者皆富貴人也今禁高粱是不

谷其心禁芳草石藥是病不愈願聞其說熱

消中者脾氣之上溢甘肥之所致故禁食高

粱芳美之草也通評虛實論曰凡治消瘴甘

肥貴人則高粱之疾也又奇病論曰夫五味

入於口藏於胃脾為之行其精氣津液在脾

故令人口甘此肥美之所發也此人必數食

甘美而多肥也肥者令人內熱耳者令人中

滿故其氣上溢轉為消渴此之謂也夫富貴

人者驕恣縱欲輕人而無能禁之禁之則逆

其志順之則加其病帝思難詰故發問之高

膏粱米也石藥英乳也芳草膿美也然此五

者富貴人常歧伯曰夫芳草之氣美石藥之

氣悍二者其氣急疾堅勁故非緩心和人不

可以服此二者脾氣溢而生病氣美則重盛

又滋其熱若人性和平心緩氣候舒勻不與物

烈而卒不歇減帝曰不可以服此二者何以

然歧伯曰夫熱氣慄悍藥氣亦然二者相遇

恐內傷脾也脾者土也而惡木服此藥者

至甲乙日更論熱氣慄盛則木氣內餘故心

起則熱氣因木以傷脾甲乙為木帝曰善有

病膺腫乙經作癰腫甲頸痛胃滿腹脹此為

何病何以得之前也膺膺間也歧伯曰名厥

逆故名厥逆帝曰治之奈何歧伯曰灸之則

瘖石之則狂須其氣并乃可治也石謂以石

帝曰何以然歧伯曰陽氣重上有餘於上灸

之則陽氣入陰入則瘖石之則陽氣虛虛則

狂灸之則火氣助陽陽盛故入陰石之須其

氣并而治之可使全也并謂并合也待自并

治若不爾而灸石之則偏致合則兩氣俱全故可

懷子之且生也歧伯曰身有病而無邪脈也

病謂經閉也脈法曰尺中之脈來而新絕者

經閉也月水不利若尺中脈絕者經閉也今

病經閉脉反如常者婦人妊娠帝曰病熱而

有所痛者何也歧伯曰病熱者陽脉也以三

陽之動也人迎一盛少陽二盛太陽三盛陽

明入陰也夫陽入於陰故病在頭與腹乃膜

脹而頭痛也帝曰善新校正云按六節藏象

論曰人迎一盛病在少

陽二盛病在太陽三盛病在陽明與此論

同又按甲乙經三盛陽明無入陰也三字

起本在第六卷

足太陽脉令人腰痛引項脊如重狀足

陽脉別下項循肩膊內俠脊抵腰中別下貫

脊故令人腰痛引項脊如重狀也新

校正云按甲乙經貫脊作貫脊刺壅注亦

作貫脊三部九候注作貫脊尻枯瘳反

其却中太陽正經出血春無見血却中委中

屈處關中央約文中動脉足太陽脉之所入

也刺可入同身寸之五分留七呼若灸者可

灸三壯太陽合腎腎王於冬

水裹於春故春無見血也

少陽令人腰痛

如以鍼刺其皮中循循然不可以俛仰不可

以顧足少陽脉遠髮際橫入髀厭中故令腰

少陽之脉起於目銳眦皆上低頭角下耳後循

頸行手陽明之前至肩上交出手少陽之後

其支別者目銳眦下大迎合手少陽於頤下
加頰車下頤合缺盆故不可以顧。新校正
云按甲乙經行手少陽之前也。刺少陽成骨之端
前作行手少陽之前也。出血成骨在膝外廉之骨獨起者夏無見血
成骨謂膝外近下胫骨上端兩起骨相並間
陷容指者也。胫骨所成柱膝髀骨故謂之成
骨也。少陽合肝肝王於春。陽明令人腰痛不
木衰於夏故無見血也。陽明令人腰痛不
可以顧顧如有見者善悲。足陽明脈起於鼻
入上齒中還出俠口環唇下交承漿却循頤
後下廉出大迎其支別者從大迎前下人迎
循喉嚨入缺盆又其支別者起胃下口循腹
裏至氣街中而合以下髀故令人腰痛不可

顧顧如有見者。刺陽明於胫前三痛上下和
陽虛故悲也。按內經中諸流注圖經陽
之出血秋無見血。明脈穴俞之所主此腰痛
者悉刺胫前三痛則正三里穴也三里穴有
膝下同身寸之三寸胫骨外廉兩筋肉分間
刺可入同身寸之一寸留七呼若灸者可灸
三壯陽明合脾胃王長夏土衰於秋故秋無
見血。新校正云足少陰令人腰痛痛引脊
按甲乙經胫作胛。足少陰令人腰痛痛引脊
內廉足少陰脈上股內後廉貫脊屬腎故令
全元起本春內廉作春內痛太素亦同此前
少足太陰腰痛證并刺足太陰法應古文脫
簡刺少陰於內踝上二痛春無見血出血太
也。

多不可復也穴俞所主此腰痛者當刺四踝
上則正復溜穴也復溜見內踝後上同身寸
之二寸動脈陷者中刺可入同身寸之三分
留三呼若灸厥陰之脈令人腰痛腰中如張
者可灸五壯厥陰之脈自陰股環陰器抵少腹其
弓弩弦足厥陰與太陰少陽結於腰髀下俠
脊第三第四骨空中其穴即中膠下膠故腰
痛則中如張弓弩之弦也如張弦者言強急
之刺厥陰之脈在臑踵魚腹之外循之累累
甚刺厥陰之脈在臑踵魚腹之外循之累累
然乃刺之也臑腫者言脈在臑外側下當足跟
之外也循其分肉有血絡累累然乃刺出之
此正當蠡溝穴分足厥陰之絡在內踝上五

寸別走少陽者刺可入同身寸之二分留三
呼若灸者可灸三壯厥陰三經作居陰是傳
寫草書厥字為居也。新校正按經云厥陰
之脈令人腰痛次言刺厥陰之脈注言刺厥
陰之絡經注相違疑經中脈其病令人善言
字乃絡字之誤也臑時轉反其病令人善言
嘿嘿然不慧刺之三痛厥陰之脈循喉嚨之
本故病則善言風盛則昏冒故不爽慧也三
刺其處腰痛乃除。新校正云按經云善言
嘿嘿然不慧詳善言嘿嘿二病難相兼全元
起本無善字於義為允又按甲乙經厥陰之
脈不絡舌本王氏於素問之中五處引注而
注厥論與刺熱及此三篇皆云絡舌本注風
論注痺論二篇不言絡舌本
蓋王氏亦疑而兩言之也
解脈令人腰痛

痛而引肩目眈眈然時遺洩言不合而別行也
也此足太陽之經起於目內眥上額交巔上
循肩髃俠脊抵腰中入循脊絡腎屬膀胱下
入膕中故病斯候也又其支別者從臑內別
下貫肘循臂外後廉而下合於膕中二脉如
繩之解股故刺解脉在膝筋肉分間却外廉
名解脉也
之橫脉出血血變而止膝後兩傍大筋雙上
文之處弩因高起則却中之分也古中誥以
膕中為太陽之却當取却外廉有血絡橫見
迢然紫黑而盛滿者乃刺之當見黑血必候
其血色變赤乃止血不變赤極而寫之必行
血色變赤乃止血太解脉令人腰痛如引帶
陽中經之為腰痛也

常如折腰狀善怒足太陽之別脉自肩而別
外後廉而下合膕中故若引帶如折腰之狀
○新校正云按甲乙經如引帶作如裂善怒
怒善刺解脉在却中結絡如黍米刺之血射
以黑見赤血而已却在膝後屈處膕中央約
文中動脉刺可入同身寸之五分留七呼若
灸者可灸三壯此經刺法也今則取其結絡
大如黍米者當黑血箭射出見血變赤然
可止也○新校正云按全元起云有兩解脉
病源各異同陰之脉令人腰痛痛如小錘居
恐誤未詳
其中憚然腫足少陽之別絡也並少陽經上
行去足外踝上同身寸之五寸

乃別走厥陰並經下絡足跗故曰同陰脈也
小鍾怒也言腫如真怒也。新校正云按太素
鍼佛音弗刺同陰之脈在外踝上絕骨之端
為三痛絕骨也足少陽脈所行刺可入同身寸
之五分留七呼若陽維之脈令人腰痛痛上
灸者可灸三壯於陽則太陽之所刺陽維之
佛然腫生奇經入脈此其一也
脈脈與太陽合膈下間去地一尺所主與正
經並行而上至膈下復與太陽合而上也膈
下去地正同身寸之一尺是則承光穴在鏡
膈腸下肉分間陷者中刺可入同身寸之七
分若灸者可灸五壯以其取膈腸下肉分間

故云合膈下間。新校正云按穴之所
在乃承山穴非承先也山字誤為光
之脈令人腰痛不可以俛仰則恐仆得之舉
重傷腰衡絡絕惡血歸之。衡絡也謂太陽之
髀外後廉而下與中經合於膈中者今舉重
傷腰則橫絡絕中經獨盛故腰痛不可以俛
仰矣一經作行絕之脈傳寫魯魚之誤也若
是行脈中詰不應取太陽脈委陽殷門之穴
也刺之在却陽筋之間上却數寸衡居為二
痛出血。橫居二穴謂委陽殷門平視橫相當
之間謂膝後膈上兩筋之間殷門穴也二穴
各去臀下橫文同身寸之六寸故曰上却數

寸也委陽刺可入同身寸之七分留五呼若
灸者可灸三壯殷門刺可入同身寸之五分
留七呼若灸者可灸三壯故曰銜居為二瘡
也。新校正云詳王氏云浮却穴上側委陽穴
也。按甲乙經委陽在浮却會陰之脉令人腰
穴下一寸不得言上側也。
痛痛上濕濕然汗出汗乾令人欲飲飲已欲
走。足太陽之中經也其脉循腰下會於後陰
故曰會陰之脉其經自腰下行至足今陽
氣太盛故痛上濕濕然汗出汗液既出則腎
燥陰虛故汗乾令人欲飲水以救腎也水入
腹已腎氣復生陰氣流行太刺直陽之脉上
陽又盛故飲水已反欲走也。
三瘡在蹠上却下五寸橫居視其盛者出血

直陽之脉則太陽之脉俠脊下行貫臀下至
臍中下循蹠過外踝之後條直而行者故曰
直陽之脉也蹠謂陽蹠所生申脉穴在外踝
下也却下則臍下也言此刺處在臍下同身
寸之五寸上臍却中之穴下當申脉之位是
謂承筋穴既臍中央如外陷者中也太陽脉
氣所發禁不可刺可灸三壯今云刺者謂刺
其血絡之盛滿者也兩膈皆有太陽經氣下
行當視兩膈中央有血絡盛滿者乃刺出之
故曰視其盛者出血。○新校正云詳上云會
陰之脉令人腰痛此云刺直陽之脉者詳此
直陽之脉既會陰之脉也文變而事不殊又
承筋穴注云膈中央如外按甲飛陽之脉令
乙經及骨空論注無如外二字飛陽之脉令
人腰痛痛上怫怫然甚則悲以恐是陰維之

上七寸又云築賓陰維之却在內踝上膈分
 足太陽之絡別走少陰者名曰飛陽在外踝
 中謁經文正同此法○新校正云接甲乙經
 刺之入同身寸之會以三分若灸者可灸五
 陰之前陰維之會以三分若灸者可灸五分也
 同身寸之三分內踝之後築賓穴陰維之却
 同身寸之五寸復溜穴少陰脈所行刺可入
 乙經作二寸甲少陰之前與陰維之會
 新校正云按甲少陰之前與陰維之會
 悲者恐者生於心腎刺飛陽之脈在內踝上五寸
 也恐者生於心腎刺飛陽之脈在內踝上五寸
 支別者從肺出絡心注胃中故甚則悲以恐
 脈從腎上貫肝鬲入肺中循喉嚨俠舌本其
 也少陰之脈前則陰維脈所行也足少陰之
 踝上同身寸之五寸膈分中並少陰經而上

中復留穴在內踝上二寸今此經注都與甲
 乙不合者疑經注中五寸字當作二寸則素
 問與甲乙昌陽之脈令人腰痛引膺目眈
 相應矣
 眈然甚則反折舌卷不能言者陰踝脈也陰躄
 也起於然骨之後上內踝之上直上循陰股
 入陰而循腹上入會裏入缺盆上出人迎之
 前入頤內廉屬目內眇合於太陽刺內筋為
 陽躄而上行故腰痛之狀如此
 二痛在內踝上大筋前太陰後上踝二寸所
 內筋謂大筋之前分肉也太陰後太陰前即
 陰躄之却交信穴也在內踝上同身寸之二
 寸少陰前太陰後筋骨之間陷者之中刺可
 入同身寸之四分留五呼若灸者可灸三壯

今中誥經散脉令人腰痛而熱熱甚生煩腰
文正主此散脉令人腰痛而熱熱甚生煩腰
下如有橫木居其中甚則遺洩散脉足太陰
而上故以名焉其脉循股內入腹中與少陰
少陽結於腰髀下骨空中故病則腰下如有
橫木居其中刺散脉在膝前骨肉分間絡外
甚乃遺洩也刺散脉在膝前骨肉分間絡外
廉束脉為三痛謂膝前內側也骨肉分謂膝
間也絡外廉則太陰之絡色青而見者也輔
骨之下後有大筋擗束膝胫之骨令其連屬
取此筋骨繫束之處脉以去其病是曰肉里
地機三刺而已故曰束脉為之三痛也肉里
之脉令人腰痛不可以欬欬則筋縮急之脉

少陽所生則陽維之刺肉里之脉為二痛在
脉氣所發也里裏也刺肉里之脉為二痛在
太陽之外少陽絕骨之後少陽絕骨之前傳
寫誤也絕骨之前足少陽脉所行絕骨之後
陽維脉所過故指曰在太陽之外少陽絕骨
之後也分肉穴在足外踝直上絕骨之端如
後同身寸之二分筋肉分間陽維脉氣所發
刺可入同身寸之五分留十呼若灸者可灸
三壯○新校正云按分寸之穴甲乙經不見
與氣穴注兩出而分寸不同氣穴注二腰痛
分作三分五分作三分十呼作七呼腰痛
俠脊而痛至頭凡凡然目眩眩欲僵仆刺足
大陽都中出血都中委中○新校正云腰痛
按太素作頭沉沉然

上寒刺足，太陽陽明，上熱刺足，厥陰，不可以

俛仰刺足，少陽中熱而喘刺足，少陰刺却中

出血 此法玄妙中詰不同莫可窺測當用知其應不爾皆應先去血絡乃調之也

腰痛上寒不可顧刺足陽明 上寒陰市主之

身寸之三寸伏菟下陷者中足陽明脈氣所

發刺可入同身寸之三分留七呼若灸者可

灸三壯不可顧三里主之三里在膝下同身

寸之三寸脈外廉兩筋肉分間足陽明脈之

所入也刺可入同身寸之三寸上熱刺足太陰

寸留七呼若灸者可灸三壯 上熱刺足太陰

地機主之地機在膝下同身寸之五寸足太

陰之却也刺可入同身寸之三分若灸者可

灸三壯 ○新校正云 中熱而喘刺足少陰

按甲乙經作五壯 中熱而喘刺足少陰 涌

太鐘悉主之涌泉在足心陷者中屈足捲指

宛宛中足少陰脈之所出刺可入同身寸之

三分留三呼若灸者可灸三壯大鐘在足跟

後街中動脈足少陰之絡刺可入同身寸之

二分留七呼若灸者可灸三壯 ○新校正云

按刺瘡注大鐘在內踝後街中水穴論注在

內踝後此注在跟後街中動脈三注不同甲

乙經亦云在跟後衝中當從甲乙經為正

太便難刺足少陰 涌泉 少腹滿刺足厥陰 大

主之在足大指本節後內間同身寸之二寸

陷者中脈動應手足厥陰脈之所注也刺可

入同身寸之三分留十 如折不可以俛仰不

呼若灸者可灸三壯

可舉刺足太陽

如折束骨主之不可以使仰

赤白肉際陷者中足太陽脉之所注也刺可
入同身寸之三分留三分呼若灸者可灸三壯
京骨在足外側大骨下赤白肉際陷者中按
而得之足太陽脉之所過也刺可入同身寸
外踝後跟骨上陷者中細脉動應手足太陽
脉之所行也刺可入同身寸之五分留十呼
若灸者可灸三壯申脉在外踝下同身寸之
五分容爪甲陽蹻之所生也刺可入同身寸
之六分留十呼若灸者可灸三壯僕參在跟
骨下陷者中足太陽陽蹻二脉之會刺可入
同身寸之三分留七分呼若灸者在外踝下
新校正云按甲乙經申脉在外踝下陷者中

無五分字刺入六分作三分留七分呼作留六

呼氣穴注作七呼僕參留十呼甲乙經作六

引春內廉刺足少陰

復溜主之取用飛陽

顧至此件經語除注並合朱書○新校正云
按全元起本乃甲乙經并太素自腰痛上寒
至此並無乃王氏所添也今注云從腰痛上
寒至並合朱書十九字非王冰之語蓋後人
所加腰痛引少腹控眇不可以仰新校正云
也

仰字眇音杪刺腰尻交者兩髀腫上以月生

死為痛數發鍼立已此邪客於足太陰之絡

下之空軟處也腰尻交者謂髀下尻骨二傍
四骨空左右八穴俗呼此骨為八髎骨也此

腰痛取腰髀下第四膠即下膠穴也足太陰
厥陰少陽三脉左右交結於中故曰腰尻交
者也兩髀髀謂兩髀骨下堅起肉也脾上非
脾之上巔正當刺脾肉矣直刺脾肉即脾上
也何者脾之上巔別有中膺肉俞白環俞雖
並主腰痛考其形證經不相應矣髀骨即腰
脊兩傍起骨之依脊兩傍腰髀之下各有脾
肉隴起而斜趨於踝骨之後內承其髀故曰
兩髀脾也下承髀脾肉左右兩脾各有四骨
空故曰上膠次膠中膠下膠上膠當髀骨下
陷者中餘三膠少斜下按之陷中是也四空
悉主腰痛惟下膠所主文與經同即太陰厥
陰少陽所結者也刺可入同身寸之二寸留
十呼若灸者可灸三壯以月生為死死月刺
月初白圓為月生月半向空為月死死月刺
少生月刺多繆刺論曰月生一日一痛二日

二痛漸多之十五日十五痛十六日十四痛
漸少之其痛數多少如此即知之髀若瓦反
膠音左取右右取左痛在左鍼取右痛在右
遠脉左右交結於尻骨之中故也●新校正
云詳此腰痛引少腹一節與繆刺論重
○風論篇第四十二起本在第九卷

黃帝問曰風之傷人也或為寒中或為熱中
或為寒中或為痛風或為偏枯或為風也其
病各異其名不同或內至五藏六府不知其
解願聞其說傷謂人岐伯對曰風氣藏於皮

膚之間內不得通外不得泄風入風氣入已

玄府閉封故內不得通外不得泄也風者善行而數變腠理開

則灑然寒閉則熱而悶灑然寒貌悶不爽貌

寒腠理閉則其寒也則衰食飲其熱也則消

風混亂故悶風混亂故悶

肌肉故使人快慄而不能食名曰寒熱入胃

故食飲衰熱氣內藏故消肌肉寒熱相合故

快慄而不能食名曰寒熱也快慄卒振寒貌

○新校正云詳快慄全元起風氣與陽明入

本作失味甲乙經作解條

胃循脈而上至目內眥其人肥則風氣不得

外泄則為熱中而目黃人瘦則外泄而寒則

為寒中而泣出陽明者胃脈也胃脈起於鼻

還出俠口環唇下交承漿却循頰後下廉循

喉嚨入缺盆下鬲屬胃故與陽明入胃循脈

而上至目內眥也人肥則腠理密緻故不得

外泄則為熱中而目黃人瘦則腠理開疎風

得外泄則寒風氣與太陽俱入行諸脈俞散

於分肉之間與衛氣相干其道不利故使肌

肉憤脹而有瘍衛氣有所凝而不行故其肉

有不仁也因分之間衛氣行處風與衛氣相

不利也。氣道不利，風氣內攻，衛氣相持，故因憤腫而瘡出也。瘍瘡也。若衛氣被風吹之，不得流轉，所在偏併，凝而不行，則肉有不仁之處也。不仁，謂癢而不知寒熱痛痒。痛者，有榮衛熱附，其氣不清，故使鼻柱壞而色敗。皮膚瘍潰，此則風入於經脈之中也。榮行脈合，合熱而血附壞也。其氣不清，言潰亂也。然血脈潰亂，榮復挾風，陽脈盡上於頭，鼻為呼吸之所，故鼻柱壞而色惡。皮膚破而潰爛，為呼也。脈要精微論曰：脈風盛為癩潰，胡對反風。寒客於脈而不去，名曰癩風，或名曰寒熱。始寒熱，熱成曰癩風。○新校以春甲乙傷於風，正云按別本戊一作盛。

者為肝風，以夏丙丁傷於風者為心風，以季夏戊己傷於邪者為脾風，以秋庚辛中於邪者為肺風，以冬壬癸中於邪者為腎風。春甲乙木肝主之，夏丙丁火，心主之，季夏戊己土，脾主之，秋庚辛金，肺主之，冬壬癸水，腎主之。風中五臟六府之俞，亦為藏府之風，各入其門戶。所中則為偏風，隨俞左右而偏，風氣循風府而上，則為腦風。風入係頭，則為目風。眼寒督脈陽維之會，自風府而上，則腦戶也。腦戶

者督脉足太陽之會故循風府而上則為腦
風也足太陽之脉起於目內眥上額交巔上
入絡腦還出故風入係飲酒中風則為漏風
頭則為目風眼寒也
熱鬱腠理中風汗出多如液入房汗出中風
漏故曰漏風經具名曰酒風
則為內風
中風則為首風
為腸風飧泄
也○新校正云按全元起
云飧泄者水穀不分為利
風居腠理則玄府開通
風薄汗泄故云泄風
故風者百病之長

也至其變化乃為他病也無常方然致有風
氣也長先也先百病而有也○新校正云帝
曰五藏風之形狀不同者何願聞其診及其
病能診謂可言之證岐伯曰肺風之狀多汗
惡風色餅然白時欬短氣晝日則差暮則甚
診在眉上其色白凡內多風氣則熱有餘熱
於內故惡風焉餅謂薄白色也肺色白在變
動為欬主藏氣風內迫之故色餅然白時欬
短氣也晝則陽氣在表故差暮則陽氣入裏
風內應之故甚也眉上謂兩眉間之上闕庭

之部所以外同肺候心風之狀多汗惡風焦

絕善怒嚇赤色病甚則言不可快診在口其

色赤焦絕謂唇焦而文理斷絕也何者熱則

嚇人也心脈支別者從心系上俠咽喉而主

舌故病甚則言不可快也口唇色赤故診在

云按甲乙經無嚇字肝風之狀多汗惡風

善悲色微蒼善怒時憎女子診在目下

其色青肝病則心藏無養心氣虛故善悲肝

股陰入髦中環陰器抵少腹俠胃屬肝絡膽

上貫鬲布脇肋循喉嚨之後入頰顙上出額

與督脈會於巔其支別者從目系下故嗟

乾善怒時憎女子診在目下也青肝色也脾

風之狀多汗惡風身體怠惰四支不欲動色

薄微黃不欲食診在鼻上其色黃脾脈起於

骨又上膝股內前廉入腹屬脾絡胃上鬲俠

咽連舌本散舌下其支別者復從胃別上鬲

注心中心脈出於手循臂故身體怠惰四支

不欲動而不嗜食脾氣合土主中央鼻於面

部亦居中故診在鼻黃脾色也○新校正云

於義無取脾主四支脾腎風之狀多汗惡風

風則四支不欲動矣面瘡然浮腫脊痛不能正立其色焔隱曲不

利診在肌上其色黑也。瘡然言腫起也。始黑色

也。故腎藏受風則面瘡。然而浮腫腎脈者起於足下。上循脇內出臍內廉上股內後廉貫脊。故脊痛不能正立也。隱曲者謂隱蔽委曲之處也。腎藏精外應交接。今藏被風薄精氣內微。故隱蔽委曲之事不通。利所為也。陰陽應象大論曰：氣歸精，精食氣。今精不足，則氣內歸精，氣不注皮，故肌胃風之狀，頸多汗惡皮上黑也。黑，腎色也。

風，食飲不下，鬲塞不通，腹善滿，失衣則腹脹。

食寒則泄，診形瘦而腹大。胃之脈支別者從循喉嚨入缺盆，下鬲屬胃，絡脾。其直行者從

缺盆下乳內廉，下俠齊入氣街中。其支別者

起胃下口，循腹裏至氣街中而合。故頸多汗，食飲不下，鬲塞不通，腹善滿也。然失衣則外寒而中熱，故腹脹。腹食寒則寒，物薄胃而陽肉不內消，故泄利。胃合脾而主肉，胃氣不足則新枝正。云按孫思邈云：新食竟取風為胃風。首風之狀，頭面多汗，惡風。當先風一日，則病甚。頭痛不可以出內，至其風日，則病少愈。頭

諸陽之會，風客之則皮腠疎，故頭面多汗也。夫人陽氣外合於風，故先當風一日，則病甚。以先風甚，故亦先衰。是以至其風日，則病少愈。內謂室屋之內也，不可以出屋室之內者，以頭痛甚而不喜外風故也。○新枝正，漏風云。按孫思邈云：新沐浴竟取風為首風。

之狀或多汗常不可單衣食則汗出甚則身

汗喘息惡風衣常濡口乾善渴不能勞事胃肺

風熱故不可單衣滕理開疎故食則汗出甚

則風薄於肺故身汗喘息惡風衣常濡口乾

善渴也形勞則喘息故不能勞事○新校正

云按孫思邈云因醉取風為漏風其狀惡風

多汗少氣口乾善渴近衣則身熱如火泄風

臨食則汗流如雨骨節懈惰不欲自勞泄風

之狀多汗汗出泄衣上口中乾上漬其風不

能勞事身體盡痛則寒上漬謂皮上濕如水

汗多則津液涸故口中乾形勞則汗出甚故

不能勞事身體盡痛以其汗多汗多則亡陽

故寒也○新校正云按孫思邈云新房室竟

取風為內風其狀惡風流流沾衣裳疑此泄

風乃內風也按本論前文先云漏風內風首

風次言入中為腸風在外為泄風今有泄風

而無內風孫思邈載內風乃此泄帝曰善

風之狀故知此泄字內之誤也

○痺論篇第四十三

黃帝問曰痺之安生

寒濕三氣雜至合而為痺也

風氣勝者為行痺寒氣勝者為痛痺濕氣勝

者為著痺也

新校正云按全元起本在第八卷

安猶何也岐伯對曰風

雖合而為痺其

發起亦殊矣其

受之故為痺痛濕則皮肉筋脉

受之故為痺著而不去也故帝曰其有五者
乃痺從風寒濕之所生也
何也言風寒濕氣各異則三氣岐伯曰以冬

遇此者為骨痺以春遇此者為筋痺以夏遇

此者為脉痺以至陰遇此者為肌痺以秋遇

此者為皮痺冬主骨春主筋夏主脉秋主皮

陰謂戊己月及帝曰內舍五藏六府何氣使

土寄五月也然言皮肉筋骨脉痺以五時之岐伯曰五藏

皆有合病久而不去者內舍於其合也肝合筋心

合脉脾合肉肺合皮腎合骨久病不去則入於是故骨痺不已復感

於邪內舍於腎筋痺不已復感於邪內舍於

肝脉痺不已復感於邪內舍於心肌痺不已

復感於邪內舍於脾皮痺不已復感於邪內

舍於肺所謂痺者各以其時重感於風寒濕

之氣也時謂氣王之月也肝王春心王夏肺

應也凡痺之客五藏者肺痺者煩滿喘而嘔以

氣應息又其脉還循胃心痺者脉不通煩則

口故使煩滿喘而嘔

心下鼓暴上氣而喘，噎乾善噫，厥氣上則恐。

心合脈受邪則脈不通利也。邪氣內擾故煩也。手心主心包之脈起於心中出屬心包下鬲。手少陰心脈起於心中出屬心。系下鬲絡小腸。其支別者從心系上俠咽喉。其直者復從心系却上肺。故煩則心下鼓滿。暴上氣而喘也。若是逆氣上乘於心。則恐畏也。神懼凌弱故爾。肝痺者夜卧則驚，多飲數小便上為引如懷。肝主驚駭氣相應。肝之脈循股陰入髦中環陰器抵少腹俠胃。屬肝絡膽上貫鬲布脇肋。循喉嚨之後上入頰頰故多飲水數小便。腎痺者善脹尻以代上引少腹痛懷任之狀。

躓者以代頭。腎者胃之關，關不利則胃氣不

急也。脊以代頭，轉故善脹也。尻以代踵，謂足掌

脈起於足小指之下，斜趣足心，出於然骨之

下循內踝之後，別入跟中，以上肱內出，臑內

廉上股內後廉，貫脊屬腎，絡膀胱，其直行者

從腎上貫肝鬲入肺中，氣不足而受邪，故脾

不伸展。○新校正云：詳然骨一作然谷。脾

痺者四支解惰，發欬嘔汁，上為大塞。土王四

四支故四支解惰，又以其脈起於足循臑脇

上膝股也。然脾脈入腹屬脾，絡胃上鬲俠咽

故發欬嘔汁，脾氣養肺胃。腸痺者數飲而出

復連咽故上為大塞也。腸痺者數飲而出

不得中氣喘爭時發殄泄。大腸之脈入缺盆

絡肺下鬲屬大腸。

小腸之脉又入缺盆絡心循咽下鬲抵胃屬
小腸今小腸有邪則脉不下鬲脉不下鬲則
腸不行化而胃氣痛熱故多飲水而不得下
出也腸胃中陽氣與邪氣奔喘交爭得時通
利以腸氣不化故時胞痺者少腹膀胱按之
或得通則為殮泄
內痛若沃以湯澀於小便上為清澆
膀胱為
府胞內居之少腹處關元之中內藏胞器然
膀胱之脉起於目內眥上額交巔上入絡腦
出別下項循肩膊內俠脊抵腰中入循脊絡
腎屬膀胱其支別者從腰中下貫臀入膕中
今胞受風寒濕氣則膀胱太痛若沃以湯澀
流於足故少腹膀胱按之內痛若沃以湯澀
於小便也小便既澀太陽之脉不得下行故
上燥其腦而為清澆出於鼻竅矣沃猶灌也

○新校正云按全元起陰氣者靜則神藏躁

則消亡者言人安靜不涉邪氣則神氣寧以

內藏人躁動觸胃邪氣則神被害而離散藏

無所守故曰消亡此言五藏受邪之為痺也

飲食自倍腸胃乃傷藏以躁動致傷府以食

則受其邪此言六淫氣喘息痺聚在肺淫氣

府受邪之為痺也
憂思痺聚在心淫氣遺溺痺聚在腎淫氣之

竭痺聚在肝淫氣肌絕痺聚在脾淫氣謂氣

各隨藏之所主而入為痺也○新校正云詳
從上凡痺之客五藏者至此全元起本在陰

陽別論中此王諸痺不已亦益內也從外不去則益

氏之所移也深至於其風氣勝者其人易已也帝曰痺其

時有死者或疼久者或易已者其故何也岐

伯曰其入藏者死其留連筋骨間者疼久其

留皮膚間者易已入藏者死以神去也筋骨疼久以其定也皮膚易已

以浮淺也由斯深帝曰其客於六府者何也

岐伯曰此亦其食飲居處為其病本也四方

地溫涼高下不同物性剛柔食居不異但動

過其分則六府致傷陰陽應象大論曰水穀

之寒熱感則害六府○新校正云六府亦各

接傷寒論曰物性剛柔殘居亦異

有俞風寒濕氣中其俞而食飲應之循俞而

入各舍其府也六府俞亦謂背俞也膽俞在

傍三焦俞在十三椎之傍太陽俞在十六椎

之傍小腸俞在十八椎之傍膀胱俞在十九

椎之傍隨形分長短而取之如是各去春同

身寸之一寸五分並足太陽脈氣之所發也

○新校正云詳六府俞並在本推下帝曰以

鍼治之奈何岐伯曰五藏有俞六府有合循

脈之分各有所發各隨其過乙新校正云按甲

則病瘳也

俞曰太谿皆經脈之所注也太衝在足太淵腎之

間本節後二寸陷者中○新校正云按刺腰

痛注云太衝在足大指本節後內間二寸陷

者中動脈應手刺可入同身寸之六分留七

呼若灸者可灸三壯太入同身寸之六分留

間陷者可灸三壯太入同身寸之六分留七

灸者可灸三壯太入同身寸之六分留七

中刺可入同身寸之六分留七呼若灸者可

灸三壯大淵在手掌後陷者可灸三壯可入

寸之內踝後跟骨上動脈陷者可灸三壯可

于三里膻合入于小海三焦合入于委陽膀胱

小腸合入于小海三焦合入于委陽膀胱

入于委中三里在膝下一寸留十呼外廉兩筋間
刺可入同身寸之六分留十呼外廉兩筋間
三壯陽陵泉在膝下一寸留十呼外廉兩筋間
可入同身寸之六分留十呼外廉兩筋間
壯小海在肘內大骨外去肘端五分陷者可
屈肘乃得之刺可入同身寸之六分留十呼
若灸者可灸五壯曲池在肘外二寸七分
之中刺可入同身寸之五分留七呼若灸者
可灸三壯委陽在足臑中夾約文中動脈三
入同身寸之七分留五呼若灸者可灸三壯
屈伸而取之委中在臑中夾約文中動脈三
可入同身寸之五分留七呼若灸者可灸三
壯○新校正云按刺熱注委中灸者可灸三
處餘並同此○故經言循脈之分各有所發
各隨其過則病瘳也過謂脈所經道處○新
校正云詳王氏以委陽為三焦合按甲乙經

云委陽三焦下輔俞也足太陽之別絡三焦
之合自在手少陽經天井穴為少陽肝之所
入為合詳此六府之合俱引本經所入之穴
獨三焦不引本經所入之穴者王氏之誤也
王氏但見甲乙經云三焦合于委陽彼說自
異彼又以太陽合于巨虛上廉小腸合于下
廉此以曲池小海易之故帝曰榮衛之氣亦
知當以天井穴為合也
令人痺乎歧伯曰榮者水穀之精氣也和調
於五藏灑陳於六府乃能入於脈也正理論
曰穀入
於胃脈道乃行水入於經其血乃成又靈樞
經曰榮氣之道內穀為實○新校正云按別
本實作實穀入於胃氣傳與肺精專者上行
經隧由此故水穀精氣合榮氣運行而入於

脈也故循脈上下貫五藏絡六府也榮行脈內
故無所不
至衛者水穀之悍氣也其氣慄疾滑利不能
入於脈也悍氣謂浮盛之氣也以其浮盛之
氣故慄疾滑利不能入於脈中也
故循皮膚之中分肉之間熏於盲膜散於胃
腹皮膚之中分肉之間謂脈外也盲膜謂五
藏之間盲中膜也以其浮盛故能布散於
胃腹之中空虛之處熏其逆其氣則病從其
盲膜令氣宣通也育音荒
氣則愈不與風寒濕氣合故不為痺帝曰善
痺或痛或不痛或不仁或寒或熱或燥或濕

其故何也。岐伯曰：痛者寒氣多也，有寒故痛也。
風寒濕氣客於肉分之間，迫切而為沫，得也。寒則聚聚則排分肉，肉裂則痛，故有寒則痛。其不痛不仁者，病久入深，榮衛之行滯，經絡時踈，故不通。
新校正云：按甲乙經不通作與不仁兩事後言不痛，詳甲乙經此條論不痛是載明不痛之為重也。皮膚不營，故為不仁。不知有無也。其寒者陽氣少，陰氣多，與病相益，故寒也。
病本生於風寒濕，其熱者陽氣多，陰氣少，病氣勝陽，遭陰，故為痺熱。
遭遇也，言遇於陰氣。

陰氣不勝，故為熱。○新校正云：按甲乙經，遭作乘。其多汗而濡者，此其逢濕甚也。陽氣少，陰氣盛，兩氣相感，故汗出而濡也。
中表相應，則相感也。帝曰：夫痺之為病，不痛何也？岐伯曰：痺在於骨則重，在於脈則血凝，而不流，在於筋則屈不伸，在於肉則不仁，在皮則寒，故具此五者，則不痛也。凡痺之類，逢寒則蟲，逢熱則縱。帝曰：善。
蟲謂皮中如蟲行，縱謂縱緩不相就。
○新校正云：按甲乙經，蟲作急。

○痿論篇第四十四 新校正云按全元起本在第四卷

黃帝問曰五藏使人痿何也 痿謂痿弱無岐

伯對曰肺主身之皮毛心主身之血脉肝主

身之筋膜 新校正云按全元起本云脾主身

之肌肉腎主身之骨髓 所主不同痿生故肺

熱葉焦則皮毛虛弱急薄者則生痿躄也 謂

學躄足不得伸以行也肺熱心氣熱則下脉

厥而上上則下脉虛虛則生脉痿樞折掣脛

縱而不任地也 心熱盛則火獨光火獨光則

盛而上炎用事故腎脉亦隨火炎燦而逆上

行也陰氣厥逆火復內燔陰上隔陽下不守

位心氣通脉故生脉痿腎氣主定故膝腕樞

紐如折去而不相提挈脛筋縱緩而末能任

用於肝氣熱則膽泄口苦筋膜乾筋膜乾則

筋急而掣發為筋痿 膽約肝葉而汁味至苦

病則口苦今膽液滲泄故口苦也肝主筋膜

故熱則筋膜乾而掣急發為筋痿也八十一

難經曰膽在脾氣熱則胃乾而渴肌肉不仁

發為肉痿 脾與胃以膜相連脾氣熱則胃液

薄於內故肌肉不
仁而發為肉痿
腎氣熱則腰脊不舉骨枯

而髓減發為骨痿
腰為腎府又腎脉上股內
貫脊屬腎故腎氣熱則腰

脊不舉也腎主骨髓故熱熱則
骨枯而髓減發則為骨痿也
帝曰何以得

之歧伯曰肺者藏之長也為心之蓋也
而布

葉於胃中是故為
有所失亡所未不得則發

肺鳴鳴則肺熱葉焦
志若不揚氣鬱故也肺
藏氣鬱不利故喘息

有聲而肺
故曰五藏因肺熱葉焦發為痿躄

此之謂也
肺者所以行榮衛治陰陽故引悲

哀太甚則胞絡絕胞絡絕則陽氣內動發則

心下崩數澀血也
悲則心氣急肺布葉舉而

在中故胞絡絕而陽氣內鼓動發則心下崩
數澀血也心下崩謂心包內崩而下血也澀

謂溺也○新校正云按楊上善云胞絡者心
上胞絡之脉也詳經注中胞字俱當作包全

本胞又
故本病曰大經空虛發為肌痺傳為

脉痿
本病古經論篇名也大經謂大經脉也

薄衛氣盛榮氣微故發為肌痺也先
見肌痺後漸脉痿故曰傳為脉痿也
思想無

窮所願不得意淫於外入房大甚宗筋弛縱

發為筋痿及為白淫

思想所願為所欲也施寫勞損故為崩痿及白

淫也白淫謂白物淫衍如精之狀男子溺溲而下女子陰器中綿綿而下也

故下

經曰筋痿者生於肝使內也

下經上古之經名也使內謂榮

役陰力費也有漸於濕以水為事若有所留居

處相濕肌肉濡漬痺而不仁發為肉痿

業惟近濕

居處澤下皆水為事也平者久而猶殆感之者尤甚矣肉屬於脾脾氣惡濕濕著於肉則

衛氣不榮故故下經曰肉痿者得之濕地也

為肉痿也陰陽應象大論曰地之濕氣感則害皮肉筋脈此之謂害肉也有所遠行勞

倦逢大熱而渴渴則陽氣內伐內伐則熱舍

於腎腎者水藏也今水不勝火則骨枯而髓

虛故足不任身發為骨痿

陽氣內伐謂伐腹中之陰氣也水不

勝火以熱舍故下經曰骨痿者生於大熱也

於腎中也腎性惡燥熱反居中熱薄骨乾故骨痿無力也帝曰何以別之岐伯

曰肺熱者色白而毛敗心熱者色赤而絡脈

溢肝熱者色蒼而爪枯脾熱者色黃而肉蠕

動腎熱者色黑而齒槁各求藏色及所主養而命之則其應也

帝曰如夫子言可矣論言治痿者獨取陽明

何也岐伯曰陽明者五藏六府之海陽明胃

為水穀主閉宗筋宗筋主束骨而利機關也

宗筋謂陰髦中橫骨上下之豎筋也上絡胃

腹下貫髓尻又經於背腹上頭項故云宗筋

主束骨而利機關也然腰者身之大關節既

所以同屈伸故曰機關髓音寬尻枯教反衝

脈者經脈之海也靈樞經曰衝脈主滲灌谿

谷與陽明合於宗筋傍尋此則橫骨上下齊兩

循腹俠齊傍各同身寸之一寸五分而上陽明脈

亦俠齊傍各同身寸之一寸五分而上宗筋

脈於中故曰與陽明合於宗筋也以爲十二

經海故主滲灌谿谷也肉之大會爲谷小會

爲谿○新校正云詳宗筋陰陽總宗筋之會

脈於中一作宗筋縱於中陰陽總宗筋之會

會於氣街而陽明爲之長皆屬於帶脈而絡

於督脈宗筋聚會於橫骨之中從上而下

下合於橫骨陽明輔其外衝脈居其中故云

會於氣街而陽明爲之長也氣街則陰髦兩

傍脈動處也帶脈者起於季脇回身一周而

絡於督脈也督脈者起於關元上下循腹故

云皆屬於帶脈而絡於督脈也督脈任脈衝

脈三脈者同起而異行故經文或參差而引

之故陽明虛則宗筋縱帶脈不引故足痿不

用也

陽明之脈從缺盆下乳內廉下俠齊至

至氣街中而合以下髀抵伏菟下入膝髓中
下循筋外廉下足跗入中指內間其支別者
下膝三寸而別以下入中指外間故陽明虛
則宗筋縱緩帶脈不引而足痿弱不可用也
引謂牽引

而通其俞調其虛實和其逆順筋脈骨肉各

以其時受月則病已矣帝曰善時受月謂受

肝王甲乙心王丙丁脾王戊己肺王庚辛腎
王壬癸皆王氣法也時受月則正謂五常受
氣月也

○厥論篇第四十五

新校正云按全元起本在第五卷

黃帝問曰厥之寒熱者何也厥謂氣逆上也

廣飾方論岐伯對曰陽氣衰於下則為寒厥陰

氣衰於下則為熱厥陽謂足之三陽脈陰謂

帝曰熱厥之為熱也必起於足下者何也主陽

外而厥在內故問之岐伯曰陽氣起於足五指之表陰

脈者集於足下而聚於足心故陽氣勝則足

下熱也大約而言之足太陽脈出於足小指
之端外側足少陽脈出於足小指次

指之端足陽明脈出於足中指及大指之端
並循足陽而上肝脾腎脈集於足下聚於足
心陰弱故足下熱也○新校正云按甲帝曰
乙經陽氣起於足作走於足起當作走帝曰
寒厥之為寒也必從五指而上於膝者何也
陰主內而厥歧伯曰陰氣起於五指之裏集
在外故問之
於膝下而聚於膝上故陰氣勝則從五指至
膝上寒其寒也不從外皆從內也亦大約而
言之也足
太陰脈起於足大指之端內側足厥陰脈起
於足大指之端三毛中足少陰脈起於足小
指之下斜趨足心並循足陰而上循股陰
入腹故云集於膝下而聚於膝之上也帝

曰寒厥何失而然也歧伯曰前陰者宗筋之

所聚太陰陽明之所合也宗筋俠齊下合於
陰器故云前陰者

宗筋之所聚也太陰者脾脈陽明者胃脈脾

胃之脈皆輔近宗筋故云太陰陽明之所合

○新校正云按甲乙經前陰者宗筋之所聚

作厥陰者衆筋之所聚全元起云前陰者厥

陰也與王注義異亦自一說春夏則陽氣多而陰氣少秋

冬則陰氣盛而陽氣衰此乃天此人者質壯

以秋冬奪於所用下氣上爭不能復精氣溢
下邪氣因從之而上也質謂形質也奪於所
用謂多欲而奪其精

氣因於中新校正云按甲乙經陽氣衰不

能滲營其經絡陽氣日損陰氣獨在故手足

為之寒也帝曰熱厥何如而然也源其所歧

伯曰酒入於胃則絡脈滿而經脈虛脾主為

胃行其津液者也陰氣虛則陽氣入陽氣入

則胃不和胃不和則精氣竭精氣竭則不營

其四支也前陰為太陰陽明之所合故胃不

營之無氣以此人必數醉若飽以入房氣聚於脾

中不得散酒氣與穀氣相薄熱盛於中故熱

遍於身內熱而溺赤也夫酒氣盛而慄悍腎

氣日衰陽氣獨勝故手足為之熱也醉飽入

精氣中虛熱入由是腎衰陽房內亡

盛陰虛故熱生於手足也帝曰厥或令人

腹滿或令人暴不知人或至半日遠至一日

乃知人者何也暴猶卒也言卒然昏悶不醒

人也或謂尸厥歧伯曰陰氣盛於上則下虛下虛則

腹脹滿陽氣盛於上則下氣重上而邪氣逆

逆則陽氣亂陽氣亂則不知人也陰謂足太

校正云按甲乙經陽氣盛於上五字作腹滿

二字當從甲乙經之說何以言之別按甲乙

經云陽脈下墜陰脈上爭發尸厥者有陰氣

盛於上而又言陽氣盛於上又按張仲景云

少陰脈不至腎氣微少精血奔氣促迫上入

胃鬲宗氣反聚血結心下陽氣逆下熱歸陰

股與陰相動令身不仁此為尸厥仲景言陽

逢還下則是陽氣不得盛於上故知當從甲

乙經也又王注陰謂足太陰亦為未盡按謬

刺論云邪客於手足少陰太陰足陽明之絡

此五絡皆會於耳中上絡左角五絡俱竭令

人身脈皆動而形無知其狀若尸或曰尸厥

焉得專解陰帝曰善願聞六經脈之厥狀病

為太陰也

能也為前問解故請歧伯曰巨陽之厥則腫

首頭重足不能行發為胸仆巨陽太陽也足

內皆上額交巔上其支別者從巔至耳上角

其直行者從巔入絡腦還出別下項循肩髃

內俠脊抵腰中入循脊絡腎屬膀胱其支別

者從腰中下貫臀入膕中其支別者從髀內

左右別下貫胛過髀樞循髀外後廉下合膕

中以下貫膕內出外踝之後循京骨至小指

之端外側由是厥逆外陽明之厥則癩疾欲

形斯證也腫或作腫非陽明之厥則癩疾欲

走呼腹滿不得臥面赤而熱妄見而妄言足

明脈起於鼻交頰中下循鼻外入上齒中還

出俠口環脣下交承漿却循頤後下廉出大

迎循頰車上耳前過客主人循髮際至額顙
其支別者從大迎前下人迎循喉嚨入缺盆
下鬲屬胃絡脾其直行從缺盆下乳內廉下
俠齊入氣街中而其支別者起胃下口循腹裏
下至氣街中而合以下入中指內間其支別
者下循肱外廉下足跗入中指外間其支別
者跗上入大指間出其端故厥如是也
非為巔少陽之厥則暴聾頰腫而熱脇痛肱不
可以運足少陽脉起於目銳皆上抵頭角下
耳後循頸行手少陽之前至肩上交
出中少陽之後入缺盆其支別者從耳後入
耳中出走耳前至目銳皆後其支別者目銳
皆下大迎合手少陽於項下加頰車下頸合
缺盆以下貫鬲絡肝屬膽循脇裏出氣

街遠鬣際橫入髀厭中其直行者從缺盆下
掖循胛過季脇下合髀厭中以下循髀陽出
膝外廉下入外輔骨之前直下抵絕骨之端
下出外踝之前循足跗出小指次指之端故
是如太陰之厥則腹滿臃脹後不利不欲食
食則嘔不得臥足太陰脉起於大指之端上
上鬲俠咽連舌本散舌下其支別者少陰之
復從胃別上鬲注心中故厥如是
厥則口乾溺赤腹滿心痛足少陰脉上股內
後廉貫脊屬腎絡
勝腕其直行者從腎上貫肝鬲入肺中循喉
嚨俠舌本其支別者從肺出絡心注胃中故
是如厥陰之厥則少腹腫痛腹脹溼漉不利

好臥屈膝陰縮腫肝內熱足厥陰脉去內踝一寸上踝八寸交
出太陰之後上膈內廉循股陰入髦中下環如
陰器抵少腹俠胃屬肝絡膽上貫鬲故厥如
是矣肝內熱一本云肝外盛則寫之虛則補
熱傳寫行書內外誤也
之不盛不虛以經取之不盛不虛謂邪氣未盛真氣未虛如是則
以穴俞經法留太陰厥逆肝急心胃痛引腹
呼多少而取之
治主病者足太陰脉起於大指之端循指內
上膝股內前廉入腹其支別者復從胃別上
鬲注心中故肝急心胃痛引腹也太陰之脉
行有左右候其有過者常發取之故言治主
病者○新校正云詳從太陰厥逆至篇末全

元起本在第九少陰厥逆虛滿嘔變下泄清
卷王氏移於此
治主病者入肺中循喉嚨故如是厥陰厥逆
寧腰痛虛滿前閉謔言新校正云按全元起
也謔言治主病者以其脉循股陰入髦中環陰
音儼故如是○新校正云按甲乙經厥陰之經不
絡舌本王氏注刺熱篇刺腰痛篇并此三注
俱云絡舌本又注風論痺論各不云絡
舌本王氏注自有異同當以甲乙經為正三陰
俱逆不得前後使入手足寒三日死三陰絕
死
太陽厥逆僵仆嘔血善衄治主病者以其脉起

目內眥又循脊絡腦故少陽厥逆機關不利

如是僵居良反仆音付少陽厥逆機關不利

頸下繞鬢際橫入發腸癰不可治驚者死

脾胃厥中故如是發腸癰不可治驚者死

陽脈貫鬲絡肝屬膽循脇裏出氣街發陽明

腸癰則經氣絕故不可治驚者死也

厥逆喘欬身熱善驚衄血入缺盆下鬲屬

胃絡脾手太陰厥逆虛滿而欬善嘔沫治主

病者還循胃口上鬲屬肺故如是

少陰厥逆心痛引喉身熱死不可治

胃中出屬心包手少陰脈其支手太陽厥逆

別者從心系上俠咽喉故如是

耳聾泣出項不可以顧腰不可以俛仰治主

病者目銳眦却入耳中其支別者從頰上頰至

抵鼻至目內眥故耳聾泣出項不可以顧手

也腰不可以俛仰脈不相應恐古錯簡文

陽明少陽厥逆發喉痺嗑腫瘰疬治主病者

明脈支別者從缺盆上頸手少陽脈支別者

從臑中上出缺盆上項故如是

按全元起本瘰疬作瘰

補註釋文黃帝內經素問卷之六

新校正云

蘇林縣文黃帝曰勤素開卷之六

Faint vertical text columns on the right page, likely bleed-through from the reverse side of the leaf.

