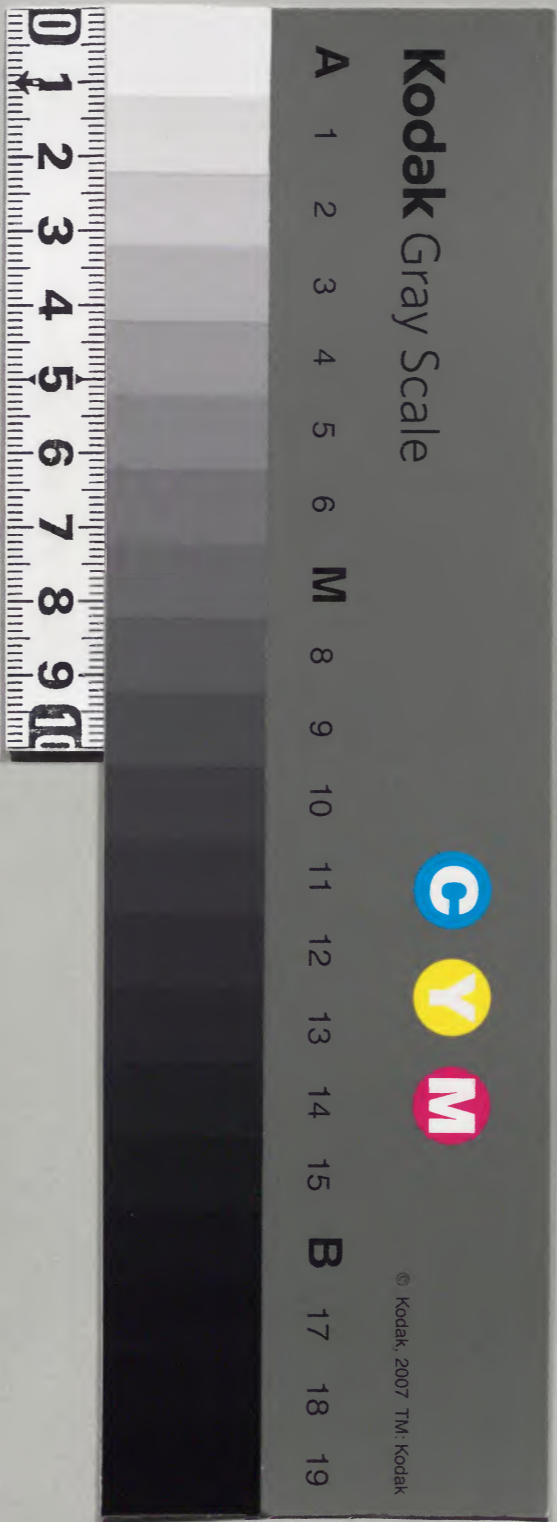


醫
學
六
要

25

內閣文庫	
番號	漢 12615
冊數	39 (23)
函號	301 30

庫文閣內	
三〇	三六
一函	三六
九九五	架
架	架
架	架
23	





治法彙卷二上

虛損門

陰虛

陽虛

中氣虛

諸臟腑虛

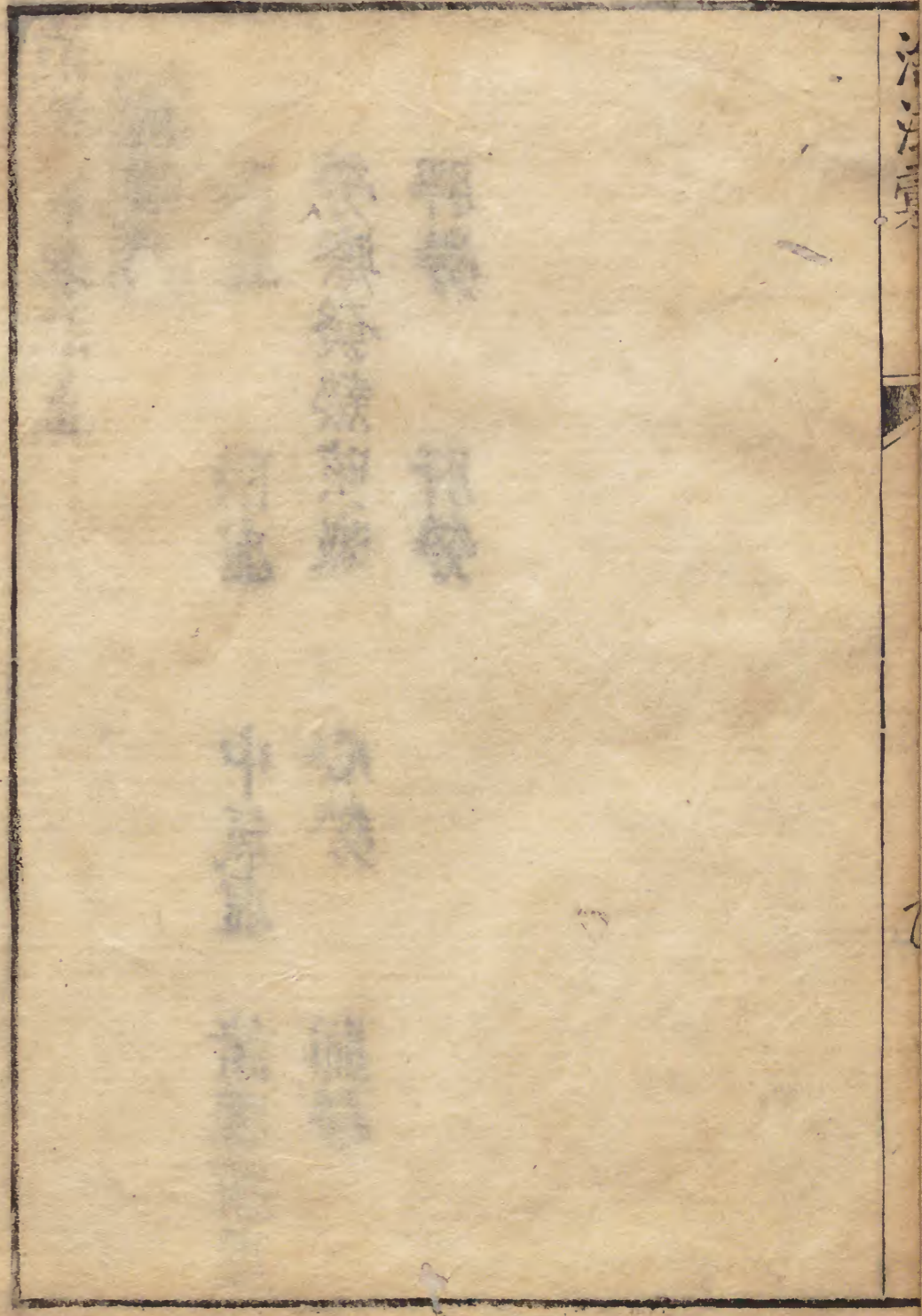
勞瘵發熱咳嗽

心勞

肺勞

脾勞

肝勞



虛損

五臟六腑氣血不足為虛虛甚臟腑經絡有虧為損宜分臟腑氣血

靈樞經曰氣虛則惡寒血虛則發熱此診虛症三昧語

氣虛脈必緩而無力即難經所謂至脈之為病也

血虛脈必數而無力即難經所謂損脈之為病也

清江集卷之二

褚澄曰心肺損而色敗腎肝損而形痿 心肺屬陽在上故損則色敗腎肝屬陰在下故損則形痿 難經曰一損損于皮毛皮聚而毛落二損損于血脉血脉虛少不能榮于五臟六腑也三損損于筋筋緩不能自收持五損損于骨骨痿不能起于床反此者至脈之為病從上下者骨痿不能起于床者从謂從肺而之腎也從下上者皮聚而毛落者从謂從腎而之肺也 損其肺者益其氣損其心者調其榮衛損其肝者緩

其中損其脾者調飲食適其寒溫損其腎者益其精此治損之法也

脈來軟弱濡緩遲微或虛大無力為氣虛上半日轉劇倦怠心煩反覺火上炎下午即安手冷面白色悉屬氣虛用補中益氣之劑

脈潛數芤細逼指空大為血虛甚于下午及夜身恒熱瘦而憔悴色黑兩頰赤便澀口鼻乾

四君子湯治氣虛藥也 四物湯血虛藥也 八物湯治氣血兩虛藥也 六君子湯治氣虛

挾痰藥也 十全大補湯治氣血兩虛有寒藥

也 補中益氣湯內傷脾氣中氣不足藥也

天王補心丹栢子養心丸治心虛藥也 人參

膏治肺虛藥也 六味地黄丸坎離丸治腎經

陰虛藥也 五臟之中肝常有餘古人畧補肝

之劑 虛而熱在上者八物加片苓麥門冬

虛而熱在中者八物加炒黃連梔子 虛而熱

在下者八物加酒黃栢知母 虛而熱在外者

八物加軟柴胡地骨皮 虛而有痰者八物加

陳皮貝母或薑製半夏花粉 虛而脾不運者

八物去地黃加陳皮山楂麦芽神麩香附砂仁

之類此特示其端倪耳臨病增損原無一定

丹溪方老年人虛損但覺小便短少即是病進

宜入參白朮為君牛膝芍藥為臣陳皮茯苓為

佐春加黃芩麥門秋冬加歸貝倍生薑下日下

貼小水如舊乃佳此老人頤養捷法也

陰虛發熱咳嗽世人往往用坎離而百無一效

者何哉蓋陰既虧矣火必上炎而川芎當歸皆

味辛大温非滋陰降火之藥又川芎上竄尤非
虛炎短乏者所宜地黄泥膈非食少胃弱痰多
者所宜黃柏知母苦辛大寒雖曰滋陰其實燥
而損血雖曰降火其實苦先入心久而增氣反
能助火至于敗胃所不待言常以薏米百合天
冬麥冬桑皮地骨皮牡丹皮枇杷葉五味子酸
棗仁之類佐以生地汁藕汁乳汁童便等如咳
嗽則多用桑皮枇杷葉有痰則多用貝母有血
則多用薏苡至七八錢而麥冬爲之主以保肺

金而滋其源無不應手獲効

腎陰虧損骨痿不能行宜加味虎潛丸

氣虛生脉散不言百木血虛三才丸不言四物

大凡虛弱人須以久補入河車人乳紅鉛俱妙

須緩心和氣人可用粗暴者恐反助火也

服乳須擇謹慎婦人頭生無病者屏除一切厚

味只以糯米粥猪肚蹄湯將養醞造三二日佳

李時珍曰人乳無定性隨飲食性氣而變然乳

是血所化惟陰血燥涸者宜脾胃弱作瀉者恐

增痰作瀉牛乳亦同性第平爾

韓飛霞曰人參煉膏回元氣于無何有之鄉一切產後病後及癰疽出膿後元氣未復者大獲奇驗第王道無近功粗心者難以語此肺氣虛而咳嗽自汗脉緩不食當先補脾所謂虛則補其母也

虛弱發熱有氣虛血虛之分氣虛則晝甚而自汗倦怠當補中益氣血虛則盛于下午脉數疾

口燥渴當養血滋陰今人但見發熱即用柴胡不知柴胡走泄之藥惟肝膽有實火者宜之哉補養藥用酒製為佐以清肌表之熱同牡丹皮地骨皮用可也

補腎丸

黃栢

龜板

杜仲

牛膝

陳皮

乾薑

五味子

右為細末

薑汁糊丸或酒糊丸温酒或白湯

下

補天丸

柴河車丁具即胎衣古方不分男女惟初胎者佳如不可得但求肥盛無病婦人俱可長流洗淨酒煮搗膏煇熟篋籠烘者稍熱或以前補腎末酒糊丸或以六味地黃丸加用亦可任病加減

虛勞者當以膏蒸藥佐之氣虛加補氣藥血虛加補血藥

虛勞之疾百脉空虚非結臑之填之不能實

也宜用天參黃芪地黃二冬枸杞五味各煎膏另用青蒿以童便熬膏及生地汁白藕汁人乳薄荷汁隔湯煉過酌定多少并鹿角膠霞天膏和合成劑每用數匙湯化服之如欲行瘀血加入醋製大黃末玄明粉桃仁泥韭汁之屬欲止血加京墨欲行痰加竹瀝欲降火加童便虛勞之症大抵心下引脇俱痛不能臥止一邊臥蓋滯血不消新血無以養之也尤宜膏子加韭汁桃仁泥呼吸少氣嗽言無力動作目無

精光面色皎白皆兼氣虛用麥冬人參各三錢
橘紅炙甘草各半兩五味子二十一粒為極細
末水浸蒸餅為丸雞頭子大每細嚼下九津液嚥
下名補氣丸

治心肺損及胃損飲食不為肌膚宜益氣和血
調飲食十全大湯治腎損骨痿不能起于床宜
益精補腎金剛丸 治腎肝損骨痿不能起于
床宜益精筋緩不能收特宜緩中牛膝丸 治
肝腎損及脾食穀不化宜益精緩中消穀煨腎

丸如陽盛陰虛肝腎不足房室虛形瘦無力面
多青黃而無常色宜榮血養腎地黃丸如陽盛
陰虛心肺不足及男子婦人面無血色食少嗜
臥肢體困倦宜八味丸如形體瘦弱無力多困
未知陰陽先損夏月宜地黃丸春秋宜腎氣丸
冬月宜八味丸病久虛弱厭厭不能食和中丸
肝勞盡力謀慮而成虛寒則口苦骨疼筋攣煩
悶宜續斷湯炙肝俞實熱則關格牢澀不通眼
目赤澀煩熱壅毛悴色天宜羚羊角散

心勞曲運神機而成虛寒則驚悸恍惚神志不定宜遠志飲子酸棗仁湯實熱則口舌生瘡木小便秘澀宜黃芩湯
脾勞意外過思而成虛寒則氣脹咽滿食不下噫氣宜白朮湯生嘉禾散木健脾丸實熱則四肢不和脹滿氣急不安宜小井露飲
肺勞預事而憂所成虛寒則心腹冷氣胸滿背痛吐逆宜温肺湯實熱則氣喘面自苦腫宜二母湯

腎勞矜持志節所成虛寒則遺精白濁腰脊如折宜羊腎丸實熱則小便黃赤澀痛陰生瘡宜地黄丸

肝傷筋極虛則手足拘攣腹痛指甲痛轉筋宜木瓜散當歸枸杞續斷實則咳而脇下痛脚心痛不可忍手足甲青黑宜五加皮湯

心傷脉極虛則咳而心痛咽腫喉中介介如梗宜茯神湯遠志酸棗仁硃砂龍齒實則血焦髮落唇舌赤語澀肌瘦宜麥門冬湯

脾傷肉極虛則四肢倦關節痛不食陰引肩背
皆強宜半夏湯豆蔻厚朴陳皮益智實則肌肉
痺溼理開汗大泄四肢緩弱急痛宜薏苡仁散
肺傷氣極虛則皮毛焦津液枯力乏腹脹喘息
宜紫菀湯人參黃芪白石英實則喘息衝胸心
志腹滿熱煩嘔口燥咽乾宜前胡湯
腎傷骨極虛則面腫垢黑脊痛氣衰毛髮枯槁
宜鹿角丸益智仁五味子鹿茸實則面焦耳鳴
小便不通手足痛宜玄參湯

藏腑氣虛視聽已卸精極虛則遺精白濁體弱
小腹急莖弱核小宜磁石丸鹿茸菴蓉破故紙
龍骨人參附子鍾乳實則目昏毛焦虛熱煩悶
泄精宜石斛湯

古今錄驗五蒸湯甘草炙一兩茯苓三兩人參
二兩乾地黄三兩竹葉二把葛根三兩知母二
兩黃芩二兩粳米二合石膏五兩碎石十味咬
咀以水九升煮小麥一升至六升去麥入藥煎
至二升半分三服實熱加黃連黃芩黃蘗太

黃虛熱加烏梅秦艽柴胡氣也青蒿鱉甲蛤蚧
牡丹皮小麥血也

二十三蒸主治加法于後

肺蒸乾鼻加烏梅紫苑天門冬麥門冬○皮蒸唾

石膏桑白皮○膚蒸昏睡牡丹皮○氣蒸遍身

促鼻乾人參黃芩梔子○大腸蒸乾痛芒硝

太黃

心蒸舌乾加黃連生地黃○血蒸髮焦地黃當歸桂

心童子小便○脉蒸唾白浪語當歸生地

黃○小腸蒸下唇焦木通赤茯苓生地黃

脾蒸唇焦加芍藥木瓜苦參○肉蒸食無味而嘔

芍藥○胃蒸舌下痛石膏粳米大黃芒硝葛根

肝蒸眼黑加前胡川芎當歸○筋蒸甲焦川芎當歸

○膽蒸眼白失色柴胡枯蕒○三焦蒸作寒石膏竹

葉

腎蒸兩耳焦加石膏知母生地黃寒水石○腦蒸

頭眩悶熱羌活地黃防風○髓蒸髓沸骨中熱當歸地黃

天門冬○骨蒸齒黑腰痛足逆鱉甲當歸地骨

去盡

卷

去盡

十

皮牡丹皮生地黃○

肉蒸

肢細 跌腫 藏府俱熱

石膏黃蘗

○胞蒸

小便 黃赤

生地黃澤瀉茯苓沉香滑石○

膀胱蒸

左耳

澤瀉茯苓滑石

凡此諸蒸皆因熱病後食肉油膩行房飲酒犯

之而成久蒸不除變成痔病即外矣 珍珠囊

云地為陰骨為裏皮為表地骨皮瀉腎火牡丹

皮瀉包絡火總治熱在外無汗而骨蒸知母瀉

腎火治熱在內有汗而骨蒸四物湯加二皮治

婦人骨蒸

證治要訣云五勞皆因不量才力

勉強云為憂思過度嗜慾無節或病失調將積

久成勞其證頭眩眼暈身疼脚弱心怯氣短自

汗盜汗或發寒熱或五心常熱或往來潮熱或

骨蒸作熱夜多惡夢晝少精神耳內蟬鳴口中

無味飲食減少此皆勞傷之證也五臟雖皆有

勞心腎為多心主血腎主精精竭血燥則勞生

焉治勞之法當以調心補腎為先不當用峻烈

之劑惟當溫養滋補以久取效天雄附子之類

投之適足以發其虛陽緣內無精血不足當此

猛劑然不可因有熱純用甜冷之藥以傷其胃
氣獨用熱藥者猶釜中無水而進火也過用冷
藥者猶釜下無火而添水也非徒無益而又害
之宜十全大補湯或雙和湯或人參養榮湯七
珍散樂令建中湯皆可選用間進雙補丸
右所列五勞六極二十三蒸諸治法亦畧備矣
然當以脾腎二臟為要何以言之腎乃繫元氣
者也脾乃養形體者也經曰形不足者溫之以
氣謂真氣有少火之溫以育形體然此火不可

使之壯壯則反耗真氣也其火之壯少皆在兩
腎間經又曰精不足者補之以味五味入胃各
從所喜之藏而歸之以生津液輸納于腎者若
五味一有過反成其藏有餘勝克之禍起也候
其五味之寒熱初在脾胃次在其所歸之藏即
當補其不足馮其有餘謹守精氣調其陰陽使
神肉藏夫如是則天樞開發而胃和脉生故榮
衛以周于內外無不被滋養而病愈也
四君子湯 治氣虛

人參五錢 白朮一兩 茯苓一兩 甘草三錢

每服四五錢水煎服

四物湯 治血虛

川芎 當歸各五錢 芍藥一兩 熟地各一兩

用水煎每服五錢

八物湯 四君四物相合治氣血兩虛

十全大補湯 治氣血兩虛脾弱手足逆冷脉

沉微無火症者即八物加黃芪肉桂薑棗煎

服

還少丹 大補心腎脾胃一切虛損神志俱耗

筋力頓衰腰脚沉重肢體倦怠血氣羸乏

小便渾濁

乾山藥 牛膝酒浸 遠志去心 山茱萸內

白茯苓 五味子 巴戟酒浸去心 杜仲去粗

皮薑汁酒拌 石菖蒲 楮實子

肉蓯蓉酒浸宿 舶上茴香各壹兩

枸杞子 熟地黄各貳兩

右細末煉蜜同棗肉為丸桐子大每服參拾

丸温酒或鹽湯下日叁服

金剛丸保命治腎損骨痿不能起于床宜服此

益精

草薺 杜仲炒去絲 菘蓉酒浸

兔絲子酒浸各等分

右為細末酒煮猪腰子搗和丸如梧桐子大

每服伍柒拾丸空心用温酒送下

牛膝丸保命治腎肝損骨痿不能起于床筋弱

不能收持宜益精緩中

牛膝酒浸 草薺 杜仲炒去絲 白蒺藜 防風

兔絲子酒浸 肉蓯蓉酒浸各等分 官桂減半

右製服同上金剛丸法

麝羊角散治肝勞實熱兩目赤澀煩悶熱壅

麝羊角鎊 柴胡 黃芩 當歸 羌活

決明子 炙甘草 赤芍各等分 加薑煎

遠志飲子治心勞虛寒夢寐驚悸

遠志去心 茯神去木 肉桂 人參 酸棗仁炒

黃芪 當歸酒浸各壹兩 甘草炙 加薑煎

酸棗仁湯 治心腎水火不交精血虛耗痰飲
內蓄怔忡恍惚夜臥不安

酸棗仁 炮去殼 遠志肉 黃耆 蓮肉 去心

羅參 酒浸 當歸 焙 白茯苓 茯神 各壹兩

陳皮 淨 粉草 炙各半

咬咀每服肆錢水壹盞半薑叁片棗壹枚瓦

器煎柒分日叁服臨臥壹服

黃芩湯 治心勞實熱口瘡煩渴小便不利

澤瀉 梔子仁 黃芩 麥門冬 去心

木通 生地黄 黃連 甘草 炙各等分

每服肆錢水壹盞薑伍片煎服無時

白朮散 治脾寒虛勞嘔吐不食腹痛泄瀉胸

滿喜噫

白朮 人參 草果仁 厚朴 製

肉豆蔻 麩裏煨熟取出 陳皮 淨

木香 麥蘖 炒各壹兩 甘草 炙半兩

咬咀每服四錢水一盞薑五片棗一枚煎服

無時

生嘉禾散 治脾胃不和胸膈痞悶氣逆生痰

不進飲食或五噎五膈

白茯苓皮去縮砂皮去薏苡仁炒枇杷葉去毛

炙人參去蘆各白朮炒桑白皮炒

檳榔炒白豆蔻皮炒去青皮炒穀蘖炒

五味子炒各沉香半兩杜仲去皮薑汁酒

丁香半兩藿香隨風子石斛炒酒和

半夏薑汁搗和作餅炙黃色大腹子炒木香各七錢

甘草炙兩陳皮白去神麩炒各二錢伍

每服參錢水膏蓋薑參片棗貳枚煎柒分不

狗時溫服五噎入乾柿壹枚膈氣吐逆入薤

白參寸棗五枚

生脉散 見暑門

霞天膏 見積門

小茸露飲 治脾勞實熱身體面目悉黃舌乾

咽喉腫痛

黃芩 升麻 茵陳 梔子仁 桔梗

石斛 甘草炙 生地黃各等分

每服肆錢水壹盞薑五片同煎渴服無時
和中丸 治久病虛弱厭厭不能食

乾薑錢一 甘草炙 陳皮錢各一 木瓜一枚

人參錢各三 白朮錢各三

為末蒸餅丸食前白湯下參伍拾丸

七珍散 開胃養氣和脾進食 續易簡十珍

散即此加扁豆砂仁桔梗五味子

人參 白朮 黃芪炙 山藥 白茯苓

粟米微炒 甘草各等分

右為細末每服參錢薑棗煎服如故不思飲食加扁豆壹兩名八珍散

大健脾丸

白朮淨三斤 廣陳皮一斤 川黃連八兩

吳茱萸三兩湯泡 人參五兩 當歸身大兩

白豆蔻去壳 南木香二兩 枳實八兩

白茯苓一斤 神麩八兩 穀蘖八兩

青皮五兩 右為末老粳米荷葉湯疊丸

菜豆大食遠白湯下貳錢小兒壹錢

二才丸

天門冬 地黄 人參 各等分

右為末煉蜜丸空心服

柴胡飲子 解一切肌膚蒸熱寒熱往來及傷

寒發汗不解或汗後餘熱勞復或婦人經

病不快產後但有此症並宜服之

黃芩 甘草 炙 大黃 芍藥 柴胡

人參 當歸 各半 每服肆錢薑參片煎

陸分溫服

濕肺湯

治肺勞虛寒心腹冷痛胸脇逆滿氣

穿背痛飲食即吐虛之不足

人參 鍾乳粉 製半夏 肉桂 不見火

橘紅 乾薑 炮各一兩 木香 不見火 甘草 炙各半

煎服法同前

二母湯 治肺勞虛熱面目浮腫欬嗽喘急煩

熱頰赤骨節多痛乍寒乍熱

知母 貝母 去心 杏仁 去皮尖 製半夏 兩

甜葶藶 炒半兩 秦艽 橘紅 各一兩

治筋... 虛損

炙甘草 兩半 右煎服法同前

羊腎丸 治腎勞虛寒面腫垢黑腰脊引痛屈

伸不利夢寐驚悸小便白濁

熟地黄 酒蒸 杜仲 炒 兔絲子 酒蒸 石斛 去根

黃芪 斷續 酒浸 肉桂 磁石 煨醋

牛膝 酒浸去 沉香 研別 五加皮 山藥 各一

右為細末用雄羊腎兩對以葱椒酒煮爛入

少酒糊杵丸桐子大每米拾丸空心鹽湯下

木瓜散 治筋虛極脚手拘攣十指甲痛數轉

筋甚則舌卷卵縮唇青面黑

木瓜 去子 虎脛骨 酥炙 五加皮 洗 當歸 酒浸

桑寄生 酸棗仁 製 人參 栝子仁

黃芪 各一兩 炙甘草 半兩 煎服法同前

五加皮湯 治筋實極咳則兩脇下痛不可轉

動並脚心痛不可忍手足爪青黑四肢

筋急

羌活 羚羊角 鎊 赤芍藥 防風 秦朮

五加皮 洗 枳實 去穢炒 甘草 炙各半兩

治法... 宜員

治法彙二卷 盛排

煎服法同前

茯神湯 治脉虛極 嗽則心痛 喉中介介如梗 狀甚則咽腫

茯神去木 人參 遠志甘草煮 通心

麥冬去心 黃耆製 桔梗 甘草炙各等分

咳阻每服肆錢水壹盞薑伍片煎服無時

麥門冬湯 治脉實極氣衰血隳髮落好怒唇

口赤甚

麥門冬去心 遠志製 人參 黃芩

生地黄洗 茯神 石膏煨各一兩 甘草炙半兩

煎服法同前

半夏湯 治肉虛極體重連肩脇不能轉動則咳嗽脹滿痰飲大便不利

製半夏 白朮 人參 茯神 陳皮淨

附子炮 木香 肉桂 大腹皮

炙甘草各等分 煎服法同前

薏苡仁散 治肉實極肌膚淫淫如鼠走津液

開泄或時麻痺不仁

治法彙二卷 盛排

二

治法彙二卷一 虛損

薏苡仁 石膏煨 川芎 肉桂 防風

防已 羚羊角鎊 赤芍 杏仁炒 去皮麩

甘草炙各等分 煎服法同前

紫苑湯 治氣虛極皮毛焦枯四肢無力喘急

短氣ス

紫苑茸洗 乾薑炮 黃芪 人參

五味子 鍾乳石粉 杏仁麩炒去皮尖

甘草炙各等分

每服肆錢水壹盞薑伍片棗壹枚煎服無時

前胡湯 治氣實極胸膈不利咳逆短氣嘔吐

不食ス 用薑東煎服

前胡 製半夏 杏仁製 紫蘇子炒

枳實 淨陳皮 桑白皮炙 甘草炙各等分

鹿角丸 治骨虛極面腫垢黑脊痛不能久立

氣血衰憊髮落齒枯甚則喜唾ス

鹿角二兩 牛膝酒浸焙去蘆

右為細末煉蜜丸桐子大每服柒拾丸空心

鹽湯下

台法彙二卷一 虛損

三

玄參湯 治骨實極 面色焦枯 隱屈 膀胱不通

牙齒腦髓苦痛 手足酸疼 大小便秘

玄參 生地黄 洗 製枳殼 車前子

黃芪 當歸 酒浸 麥門冬 心去 白芍藥 各兩

炙甘草 半兩

每服肆錢 薑五片 水壹盞 煎服 無時

磁石丸 治精虛極 體氣瘦悴 夢中走泄 後遺

瀝不巳 小便白濁 甚則陰痿

磁石 貳兩 煨 肉苁蓉 酒浸 鹿茸 酒蒸

續斷 酒浸 杜仲 薑汁 炒 赤石脂 煨 栢子仁 炒

熟地黄 酒蒸 山茱萸肉 鬼絲子 酒蒸 另研

巴戟 去心 韭子 炒 各壹兩

右為細末 酒糊丸 桐子大 每服柒拾丸 空心

鹽酒鹽湯任下

石斛湯 治精實極 眼視不明 齒焦 髮落 通身

虛熱甚 則胸中煩悶 夜夢遺精

小草 石斛 黃芪 麥門冬 去心

生地黄 洗 白茯苓 玄參 各一兩 甘草 炙

咳咀每服肆錢水壹盞薑五片煎服無時

人參養榮湯 治脾肺俱虛發熱惡寒肢體瘦

倦食少作瀉等證若氣血虛而變見諸證

勿論其病勿論其脉但用此湯其病悉退

白芍藥壹錢五分 人參 陳皮 黃耆蜜炙

桂心 當歸 白朮 甘草炙各壹錢

熟地黄 五味子炒研 茯苓各柒分半 遠志伍分

右薑棗水煎服

雙和湯 治虛勞養氣血

白芍藥柒兩半 熟地黄 酒洗 黃耆去蘆蜜炙

當歸 酒洗 川芎各叁兩 炙甘草 肉桂各二兩三錢半

每服叁錢水壹盞薑叁片棗壹枚煎柒分空

心温服

樂令建中湯 治歲府虛損身體消瘦潮熱自

汗將成勞瘵此藥大能退虛熱生血氣

前胡 細辛淨 黃耆蜜塗炙 人參 桂心

橘皮去白 當歸洗 白芍藥 茯苓 甘草炙

麥門冬去心各壹兩 半夏湯炮七次切七錢半

每服肆錢水壹盞薑肆片棗壹枚煎柒分不
拘時熱服

究原雙補丸 治一切虛損五勞七傷面目黧

黑唇口乾燥目暗耳鳴夜夢驚恐四肢瀉

鹿角霜參兩 黃耆炙 沉香 熟地黄洗再

兔絲子酒浸蒸 覆盆子去枝 人參去蘆

宣木瓜去皮 五味子

薏苡仁炒 肉蓯蓉先酒 石斛去根炒

當歸酒 澤瀉各一 麝香壹錢 朱砂半兩為

右為末煉蜜丸桐子大每柒拾丸空心鹽湯
下

瓊玉膏 治虛勞乾咳嗽

人參兩 白茯苓去皮淨者 白砂蜜五斤煎

生地黄洗淨十斤石罏內杵爛 沉香五錢

琥珀五錢 臞仙曰今予所製此方加沉香

琥珀貳物其功效異于世傳之方

右以人參茯苓沉香琥珀俱為細末先將地

黃汁與白沙蜜攪勻用蜜絹濾去渣入藥末

攪勻入好磁瓶或銀瓶內用綿紙拾數層外
加箬葉包扎瓶口入砂鍋內或銅鍋內以長
流水浸至瓶頸用桑柴文武火煮三晝夜取
出換蠟紙重包扎瓶口浸投井中半日以出
火毒提起仍入前鍋內煮半日以出水氣然
後收藏每日清晨及午前取一二匙用溫
酒一盞調服不飲酒人白湯亦可此法須用
不聞雞犬聲處煨煉之及不許孝子婦人見
之

煉秋石法

童便壹缸牙皂煎水貳叁碗入缸內用柳條
亂攪起白泡用杓撇去隨攪隨撇令泡盡澄
清許久上去其泡下去其垢膩惟取中間清
水入鍋內煎熬用劈柴火先文後武火熬二
三碗又加童便半鍋又熬至乾又加又熬至
缸中童便盡爲度熬至焦乾入香油一磅從
鍋週圍傾入鍋底下用極猛火燒過透紅無
油氣連鍋掇起放地上待冷一時自然成塊

而起研羅細末用淨水二碗入內攪勻如米
湯樣澄一二日再攪起傾入上好雪白連四
紙十數層盛之下用竹篾爲筲箕先以筲箕
用水浸一宿去竹內黃水令淨然後放竹箕
內下用磁器盛之濾下極清水於磁器內濾
令乾收入鍋內將紙內渣再入水攪亦如上
法濾之將先濾清水用廣鍋一口以砂石打
磨令光如銀白入內用炭火熬令乾爲度抵
起放布上再將鍋打磨淨又熬第二次清水

如_上法只要潔淨熬成如雪之白服之大有
補益善降虛火其功不可盡述

六味地黄丸

治腎氣虛損久新憔悴寢汗發

熱五臟齊損瘦弱虛煩骨蒸痿弱下血

乾山藥 山茱萸 澤瀉 牡丹皮

白茯苓 熟地黄

右爲末煉蜜丸桐子大每服一百丸白湯下

加味虎潛丸 虎之精力潛于脛骨人腎主骨

而可精精弱則骨痿用此強骨補精故名

虎潛

人參

黃芪

芍藥

黃柏

堅厚者酒浸

當歸

酒浸

山藥

各一兩

鎖陽

比菴蓉乾而色淡者酥炙黃

五味子

各七錢五分

枸杞

酒浸一宿

虎脛骨

酥炙黃

熟地

四兩

牛膝

酒洗一熟地

右煉蜜加猪脊髓丸桐子大每服一百丸空心温酒下

人參固本丸

天門

麥門

生地

熟地

人參

右煉蜜加猪脊髓丸桐子大每服一百丸空心温酒下

右等分爲末蜜丸桐子大每服七八十丸空心鹽湯下

三味補陰丸

治酒色過度傷肺

龜板

半斤

黃柏

一斤

知母

半斤

酒炒

右蜜丸每服七八十丸空心酒或鹽湯下

八味丸

治腎虛氣乏下元冷憊臍腹疼痛夜多旋溺脚膝緩弱肢體倦怠面皮痿黃或黎黑及虛勞不足渴欲飲水腰脚痛小腹急痛小便不利愚按此方即六味地黃加

治法

治法

治法

治法

治法

治法

治法

治法

治法

治法

治法

治法

治法

治法

附子炮肉桂各一兩乃兼補命門相火也
尺脉微弱而元陽虛者宜之

坎離丸 此藥取天一生水地二生火之意藥
輕而功用大久服而取効速先賢王道之

藥無出于此大能生精血升降水火

歸身全用好酒浸晒乾川芎大者各四兩白芍酒浸切片晒乾

知母四兩厚黃栢二兩去皮八兩先浸晒乾炒褐色

熟地兩兩懷慶者佳四兩用砂仁四兩用白茯苓絹袋煮爛去砂仁白茯苓

右六味修製的確平鋪日晒夜露三次以收

天地日月精華研細末煉蜜丸桐子大每服
八九十丸空心鹽湯下

天王補心丹 寧心保神益血固精壯力強志

令人不忘清三焦化痰涎祛煩熱除驚悸

療咽乾養育心神

熟地 白茯苓 栢子仁 丹參去蘆

白朮 石菖蒲 牛膝去蘆酒洗 杜仲

天門冬泡去心 當歸 酸棗仁炒

玄參 遠志其草水泡去心 五味子去梗

棟參去蘆 白茯神 桔梗 甘草

各等分 一方有麥門冬 硃砂飛淨為衣
蜜丸彈子大每服一丸臨睡龍眼湯化下

班龍丸

昔蜀中一道人童顏漆髮眉宇疎秀自歌曰
尾間不禁蒼海竭九轉神丹都漫說惟有班
龍頂上珠能補玉堂關下穴按班龍珠乃鹿
角鹿之精血結而為角性温大補精血元陽
相火虛者宜之或加于六味地黄中亦妙

鹿霜別以嫩角加黃蜡酒煮軟刮去黑皮

兔絲子十兩酒浸一宿 栢子仁 十兩

熟地黄十四兩酒蒸

右為細末先將鹿角膠用無灰酒於磁器中
漫火化開再添煉蜜為丸如桐子大每服四
五十丸空心温酒或淡鹽湯下

九僊酒 治諸虛

八物各二兩其杞半斤生薑二兩棗十枚
煮好酒五十斤任飲

張三錫曰補方不虛百種大法有二曰陽虛曰
陰虛曰中氣虛陽虛者三焦元陽虛也即火衰
不能上行腐熟水穀脚膝無力小便頻白不禁
脈緩沉無力者是瀉益火之源即菴蓉桂附鹿
角膠鹿茸之類溫補之陰虛者天一真陰虧損
咳嗽潮熱夜分熱盜汗枯槁脈弦數而疾是也
瀉壯水之主即六味地黄丸坎離膏丸氣味俱
陰之藥炒黃柏知母地黃閉冬之類中氣虛者
脾胃受傷怠惰手心熱早飯後轉增煩悶食不

甘氣口脈大而無力是也即東垣肉傷不足之
症治瀉補中益氣湯加減醫者不察但見倦怠
體弱不分所屬一槩妄治苦寒泥膈辛熱助火
胃氣轉傷飲食益少臟腑無所稟受氣口損而
體日羸卒至不救良可太息

續命膏 治男婦氣血虛弱痰火上升及中風
不語左癱右瘓腰腿疼痛動履不便飲食

少進一切虛損

人乳一二盞香梨汁一二盞

右二味傾入銀錫鑊中入湯內頓滾有黃沫起爲度每五更後一服
按此二味甘潤之劑虛火盛而痰多血少腸胃燥口乾皮藁者大有利益若脾虛中氣不足大腸濡瀉者服之恐轉不禁要在谷宜閉冬諸膏亦然

集靈膏

此方不知出自何許方書未載或云自吳中傳來凡一切氣血兩虛身弱咳嗽者因不獲

効養生家競自修合醫者每每惜本謬指爲不可服昧者又減去人參丁半良由不深知人參之性故取凡少年但覺氣弱倦怠津液少虛火上炎急宜服之若待虛極火旺脉數而疾咳血盜汗縱服亦難見効况黃柏知母四物耶重生者幸留意

人參 枸杞 各一斤 生地 熟地 天門

麥門 去心各一斤 血虛加當歸 四兩

脾弱加白朮 四兩或半斤 如常煉膏將成加密

六兩再滾數沸

三才大補膏

生地 熟地 各一斤 天門 麥門 各淨肉四兩

人參 兩四 其杞 四兩 牛膝 去蘆四兩 何首烏 八兩

右咬咀勿犯鐵器同入大砂鍋內用冰二十碗煎至七碗將汁別貯藥渣再煎九次得七十碗慢火熬汁耗一碗方添一碗添盡則汁已濃矣太抵得汁六碗却用山白蜜去蠟一斤半同藥入砂鍋內重湯煮滴水不散則

膏成矣磁罐貯之埋土中七日取出如前再煮一晝夜再埋一日乃分貯小瓶內以次取用不拘時以醇酒或白湯點服按此方地黃閉冬為君補陰夏藥少佐入參助陽首烏烏鬚髮陰虛而鬚髮憔悴者宜之

補陰丸 論曰人之一身陰常不足陽常有餘况節慾者少過慾者多精血既虧相火必旺火旺則陰愈消而勞瘵咳嗽咯血吐血等症作矣故宜常補其陰使與陽齊則水能制火

而水升火降斯無病矣故丹溪先生發明補陰之說謂專補左尺相火也古方滋補藥皆兼右尺相火不足左尺原虛右尺原旺只補其左制其右庶得水火相平也右尺相火固不可衰若果衰者方宜補火世人火旺致病者十居八九火衰成疾百無一二少年精壯陰強自不必補中年斷喪太過焉得復實及暮年天真漸絕只有孤陽故補陰之藥自少至老不可缺也

黃栢

去皮酒拌炒

知母

去皮毛炒忌鉄

瑣陽

酥炙乾二兩

敗龜板

酥炙透三兩

五味子

一兩

熟地

酒拌蒸五兩

天門冬

去心

其枸杞

白芍

酒炒各二兩

乾薑

炒紫色三錢寒月加至五錢

右爲細末煉蜜加猪脊髓三條和藥末拌極勻丸桐子大每服八九十九丸空心淡鹽湯送下寒月可用温酒

夢遺精滑病者加白朮

白茯苓

山梔仁

黃連

各炒五錢

脚弱無力加牛膝酒浸虎脛骨酥炙防己酒浸

木瓜各五錢

若有疝氣病加蒼朮鹽炒一兩半黃栢炒山梔子炒

川芎一兩吳茱炒青皮去穢各五錢

若脾胃虛畏寒泄者加白朮三錢陳皮一兩

乾薑炒加至七錢

眼昏加當歸酒洗川芎各一兩菊花各一兩柴胡

黃連酒炒烏犀角各伍錢

兼氣虛加參芪各二兩

左尺既虛右尺亦微命門火衰陽事不舉加黑

附子小便浸煮肉桂七皮各去錢沉香五錢

天直接命丹

用無病室女月經首行者為最二次者為中
四五次為下如急用但未點破者俱所取鉛
打一具如黃衣月牙冠俟月信動時即以此
具令老嫗置陰戶上用絹幅兜住接取入磁
器中再取俟經將衰已過大半而止澄沉底
如硃砂子乃真母氣其河上黃色浮者拖去

却用極細白淨好茯苓爲末用熟水浮去木屑取沉底晒乾搗入紅鉛中如和麩然多寡軟硬以意消息打作薄薄餅子陰乾待用不可鐵犯既乾研末以麻黃洗淨煎濃汁瀝淨和丸如菜豆大以老坑辰砂飛過爲衣用銀確盛之以黃蠟收口每服五十九丸或七八十丸靜坐無風處見微汗爲驗藥性流行克溢四肢經絡皮毛之間如服後發熱躁渴此元氣虛藥性到也須服乳汁數盞止之服後三

日內蔬食不可吃油膩之物此藥進二三或越三五年又進二三次立見氣力煥發精神異常草木之藥千百不如此藥一二服蓋人自十六已後精氣漸減不但男女聲色足以損敗一與事應皆耗精氣之原故禪氏面壁僊家守丹築基煉已苦行以防耗此精神便是長生之術此藥採于人身非若金石草木有徧勝之害一于補益功力到處自然外邪不浸內神愈旺功眸造化壽等喬錢養生

者宜加珍重

○後法是自然聚氣之法每服一粒此則如煉錫此分兩大後或服半可也然不若顧法妙

至藥歌

至藥訣至藥訣神僊裁接人難說真機發露有
緣入天律至嚴勿妄泄勿妄泄莫輕談忠孝之
人誓與傳先積陰功在入世却選賢良美少年
美少年方二七月過十五輝光熄櫻桃小口石
榴牙目秀眉清巖似雪五十四莫遲延緊看
印堂光潤澤光潤澤驗遲早精神變態人難曉
至藥初生五彩形霞光萬道眉間透三尸六賊

盡潛逃聖母真金無價寶無價寶應天星唇如
血珀電光生兩白瞳人如漆黑五心煩熱藥將
盈藥將盈須緊守金勿馳走勿馳走五七九鼎
分厚薄先天有寶殿初離地應潮金爐煉就長
生寶長生寶返人竟色如琥珀石榴形石榴形
賽水棗鮮似日輪紅瑪瑙紅瑪瑙續命基首男
乳服最相宜下日一粒周天遍閉目澄心妄念
除靜室焚香守齋戒防危慮險要扶持要扶持
莫懈怠切忌腥羶戒淫愛七日混沌如分明時

時退火身康泰旁門栽接不為奇惟有此方功
力大得者珍藏勿妄傳毋使弄蛙吟無賴

進藥歌

此藥進此藥進此藥進時人不信微哉一點落
黃庭攪動一身天地震衝開夾脊過三關一氣
氤氳布腎間腎間冷痰走如飛始信人間有殺
機胸前頭面汗若傾頭似千斤足似蒸湧泉趕
出真陽氣衝過元宮至頂門誰肯信甚分明入
骨穿皮處處尋思量往日風寒濕得遇元陽總

是春週察遍上崑崙纔到明堂好用心雀橋有
路休延滯直下重樓見主人主人乍見多疑惑
遙指黃庭是我親取坎填離第十乘一乘若是
功怠惰立地災殃生大禍得者七日如暈醉不
宜行動只宜睡三食薄粥須當進切忌淫心莫
食鹽將一七始安然方整衣冠出而塵有人問
汝玄中妙可作磨兜莫妄傳

取藥法

用猪尿泡一箇制度極乾淨用軟鐵線圍起口

來如碾槽樣用帶二條環住候至景象現去用
追攝法取藥此藥屬陽奇數上等鼎器九粒中
等七粒下等五粒取下藥來不可與孝服尼師
貓鼠見之

分藥口訣

此藥勿以漆器盛之銀磁二器可用此藥一至
急以真童便一甌傾入雙手捧起旋轉不定童
便與經俱出少停其藥沉淀在底不動銀匙取
起收貯聽用內水銀四兩薄荷葉洗淨待乾蓋

于藥上四季通用水銀塵穢不染

服藥口訣

此藥取出異香為上每至子丑寅三時可進乃
天地發生之際用乳一酒盃入藥一粒配合聽
用先用乳香漱口淨後乃捧起吞之閉目靜坐
片時但丹田火熱五心煩躁淨身微汗病者有
大汗腹中如雷鳴身上如虫行勿得驚異乃是
此藥之靈驗如此服後煩渴須服乳數盃五六
度以退火煩渴即解此藥一進人事昏沉體

重墜要人扶持切勿動念勞碌戒之次日

又進一粒

擇乳口訣

血化為膏體似銀蟠桃酒熟鎮長春

凡用初生男乳母必欲選擇二十上下方妙雪白如銀香濃為上僊書謂為蟠桃酒血化為膏體似銀是也先預備乳母然後服藥乳如稀黃腥羶穢氣者此婦有病不可用

驗藥口訣

鼎器有厚薄十四歲乃僊方所謂五千四十開

黃庭是也三十時中許取紅鉛不前不後氣厚

者十三歲至者有之氣薄者十五歲至者有之

但是先夫不分前後但看歌中景象大機妙用

即是藥候有何難哉有何難哉此藥與我已永

配合成丹精凝氣聚永無漏泄之患凡人得一

度者可延七七之壽非人勿授已上惠岩顧宗伯傳

勞極

俗名勞病下日弱疾

勞傷氣血已極悉屬陰虛補陰為主隨經加減然亦不可過用寒涼先固胃氣

尸疰卽傳尸勞古方用獾肝一具陰乾杼末水
調方寸七口再又法用瀝瓜爲末洒下昔子入
因入空房作一寒噤遂瘵傳四五人俱歿後下
人服天靈蓋散下虫七枚如爛肉腹白約一寸
濶七分煎鏡後方病頓減又一服下小虫四枚
遂全愈
丹溪曰此陰虛之極痰與血病多亦有有虫者
其傳屍一症不可云無大法四物加童便竹瀝
薑洗

予按所稟不同常見氣弱者徃徃生子多羸或
母病陰虛稟來已弱加以過勞及鑿竅太早鑿
喪天真遂成陰虛咳嗽吐血骨蒸非染也會見
一家五人悉病此已殞其三家中就覓屍虫藥
予以丹溪法大補氣血使陽旺生陰繼以犬造
丸二人俱無恙

咳嗽發熱人多用滋陰藥四物二門坎離之類
脾胃受虧不食惡心泄瀉卒至不救不知氣血
全賴脾胃飲食化生必須先固脾胃于土中補

金金旺生米火自滅矣當以白朮為君麥門為
佐濃煎膏服最妙火未滅者加人參
陰虛服人參轉劇者不治

天靈蓋散

天靈蓋 年深沉泥漬朽者良三錢炙黃 虎糞因骨 一錢酥炙虎腸

取出者亦可 青蛇腦 豆大酥炙色黃為度 鱉甲 酥炙黃色一兩九肋

安息香 半斤 桃仁 去皮尖共為末 檳榔 一枚

青蒿 六兩取近土者三四寸 麝 一錢另研 跋 三百粒

葱根 三十筒 東引桃李桑柳枝 各七枝長一尺

楓葉 二十斤 童便 半斤

先將青蒿桃枝葱豉等以官升量水三升煎
至半升去渣入天靈蓋桃仁等末加童便煎
去渣至四五合下檳榔麝香同研勻作一服
清晨溫服被覆取汗汗內或有細虫以布拭
去燒之次瀉下虫即入火焚之棄灰并衣被
于長流中用藥切不可令患人知之十日後
元氣稍復再進一服

骨蒸發熱脉細數咳嗽午後甚者秦艽鱉甲散

効汗多倍黃芪

按秦艽柴胡風藥也熱極生風骨蒸非此不能引邪從毫竅而出驚屬陰用甲者骨以及骨之義烏梅味酸引諸藥入骨而收其熱青蒿味苦解饑熱當歸和血引藥入血分地骨知母滋陰羅太無犀角河車丸治傳成有驗用河車一具鱉甲醋炙桔梗胡黃連白芍藥大黃敗鼓皮心醋炙貝母膽草黃藥子知母各錢半犀角硃砂一錢芒硝蓬木煉蜜丸每三四十九丸空心酒下

咳嗽不得眠喻化丹間服麥冬膏即太平丸加百藥煎

好色人色白脉大無力咳嗽者瓊玉膏最捷

咳嗽有血勞傷肺氣所致雞蘇散妙以見咳血門

虛勞肺腎脾受症者多發熱咳嗽十居八九大

抵不過滋陰補肺健脾四物苓木地骨二母二

門阿膠玄參之類但見聲啞不食泄瀉者不治

勞嗽不食或吐或瀉是胃與脾病先用參苓白

朮散俟中氣復再議滋陰若泥于肺熱不可服

參之說則束手待斃矣

虛勞嗽蛤蚧補肺極効及久嗽不愈肺間積
 虛熱久則成瘡故嗽出膿血曉夕不止喉中氣
 塞胸膈噎痛用蛤蚧阿膠生犀角鹿角膠羚羊
 角各一兩除膠外皆為屑次入膠分四服每服
 河水三碗並細細呷之
 身瘦屬火因火消爍也肉脫者不治
 傳炭勞寒熱交作久嗽咯血日益羸瘦先以三
 拘湯散其寒熱次以蓮心散乃丹溪法也藥皆
 發泄有丹溪之灼見者乃可用之昧者不可輕

試以備參考可耳
 二十四味蓮心散

- 川歸 黃芪 甘草 鱉甲醋炙 前胡
 - 柴胡 獨活 羌活 防風 防已
 - 茯苓 半夏 黃芩 陳皮 阿膠炒成珠
 - 官桂 芍藥 麻黃不去根節 杏仁另研 南星
 - 蓮心此味當用蓮花內鬚 川芎 枳殼麩炒各半錢 芫花醋薰色撮
- 右薑棗煎服待吐有異物芫花漸減少蓋芫
 元反甘草所以殺蟲炒之所以斷熱去寒妙

治法續二卷
 四三

處在此

三拗湯 見喘門

麥門冬膏 見嗽門

直指方云瘵蟲食入骨髓血枯精竭不救者多
人能平時愛護元氣保養精血瘵不可得而傳
惟夫縱慾多淫精血內耗邪氣外乘是不特男
子有傷婦人亦不免矣然而氣虛腹餒最不可
入勞瘵之門用喪問灰衣服器用中皆能乘虛
而染觸間有婦人入其房觀其人病者思之勞
氣隨入染患日久莫不化而為蟲治療之法本

抵以保養精血為上去蟲次之

傳屍紫庭方用乳香燒薰病人手仰掌以帛覆
其上良久手背出毛長寸許白而黃可治紅者
重青黑者死若薰之無毛即非傳屍乃屬虛損
用參芪溫補

氣血虛甚發熱成勞者補夫凡加骨蒸藥即知
母黃柏地骨麥門秦艽青蒿鱉甲竹葉烏梅之
類

勞瘵發熱青蒿飲子最妙會者宜多合以濟人

本少而功多勞瘵取由古方雖有天靈蓋散等法然既屬陰虛恐服此瞑眩藥未必効而且傷仁德智者不為也無已則白蠟虫花椒棟根法或可代之

丹溪曰勞瘵必歸重手一經如足脛酸腰背拘急遺精白濁面色黃黑耳輪焦枯脉沉細而數知其邪在腎也宜四物加黃柏知母五味天靈澤瀉杜仲肉桂之類入童便竹瀝薑汁
王損庵曰勞瘵古方獺肝天靈蓋狸骨銅鎖鼻

徒有其說未見有效惟灸崔氏四花穴膏肓是者或有取効遲亦不濟

心勞如或心神驚悸怔忡無時盜汗自汗心煩瀕口舌生瘡咯血面赤脉洪而數其邪在心也前方去杜仲牛膝澤瀉肉桂加茯苓胡黃連連心遠志菖蒲硃砂之類

肺勞其或咳嗽喘促衄血皮膚枯燥時吐痰沫脉微虛而瀕數知其邪在肺也四物加沙參麥門五味二母桔梗桑皮地骨欵花紫宛馬

堯鈴百合百部之類

肝勞症脇痛目赤面青頰赤多怒虛陽不斂夢與鬼交甚則邪縮筋急脉弦而數邪在肝也

四物加竹茹膽草柴胡黃芩青皮竹葉之類

脾勞其或面色痿黃唇焦燥飲食無味腹痛

腸鳴瀉痢四肢倦怠脉虛濡而數知其邪在

脾也宜以四君湯加酒炒白芍藥蓮肉薏苡

山藥猪苓澤瀉扁豆之類

凡骨蒸勞熱元氣未脫者或崔氏四花穴無有

不安

百勞丸用熟大黃四錢水蛭虫各十四當歸

乳没个參各一錢蜜丸作一服百勞水下亦是

去勞瘵有積者令人用滋陰藥不應則坐以待

斃嗚呼術豈有盡耶

五臟勞極七情傷損久之蒸熱臍腹有塊作痛

脹滿不能食中必有乾血經絡傷破而然外症

必見肌膚甲錯兩目黯黑大黃虜虫丸主之乾

血不去則新血不生况瘵瘵于中養虎成害此

治法... 說不可不知其方用乾漆桃仁黃虫以逐乾血
君以太黃佐以芍藥地黃生新血也杏仁甘草
致新氣也黃芩驅腸胃熱乃仲景良方

瘵論

醫案曰此症屬足三陰虧損虛熱無火之症故
晝發夜止夜發晝止不時而作當用六味地黃
丸爲主以補中益氣湯調補脾胃若脾胃先損
者補中益氣爲主以六味地黃丸溫存肝腎多
有得生者若誤用黃柏知母閉冬之類復傷脾

胃飲食日少諸臟愈虛元氣下陷腹痛作瀉又
不可救矣衄血吐血之症因虛火妄動血隨火
而泛行或陽氣虛不能攝血歸經而妄行其脉
弦洪乃無根之火浮于外也太抵此症多因四
五月火土大旺金水衰涸之際不行獨宿淡泊
滋味養陰及冬月元陽潛伏之時走洩真元至
春末夏初頭痛脚軟食少倦怠注夏之病或誤
服尅伐之藥或酒色自戕少有老態猶不知謹
卒至真陰大虧脉細而數遂成勞瘵

如左脉虛細而弱是腎水不足也六味地黄丸
右尺脉遲軟或沉細而數欲絕是命門之相火
不足也八味丸
兩尺脉微弱是陰陽俱虛也十補丸此皆滋其
化源也

灸崔氏四花穴

先下穴令患人平身正立取一細繩蠟之勿令
展縮男左女右脚底堅踏之其繩前頭與大拇
指端齊後頭循當脚跟中心向後引繩從脚脰

肚貼肉直上至曲脊中大橫紋截斷以橫紋即委中

又令患人解髮分兩邊令寬頭縫自息門平分
至腦後却平身正坐取向所截繩一頭令與鼻
端齊引繩向上正經頭縫至腦貼肉垂下循脊
骨引繩頭向下至繩盡處當脊骨中以墨記之
墨點不是

又取一繩子令合口將繩子按于口上兩頭至
吻却鉤起繩子中心至鼻孔根下如此便齊
兩吻截斷將此繩展令直於前量脊骨上墨點

處橫量取平勿令高下其量口繩子先平中指
當中以墨記之却展開繩子橫量却以中指墨
點記處按于脊骨中先以點處兩頭是穴也
次二穴冷患人平身正坐稍縮臂膊取一繩繞
項向前雙垂頭鳩尾齊胸小前岐骨間盡處也
雙頭截斷却翻雙頭繩向後以繩子中心按于
喉嚨結骨上其繩兩頭雙垂循脊骨以墨點記
之墨點不是灸處
又取一繩子令患人合口橫量齊兩吻截斷

于脊骨上黑點橫量如法繩子兩頭以白圈記
之白圈是灸處

以上是第二次點穴通前共四穴同時灸二七
壯累灸至一百餘壯候灸瘡將瘡又依法灸二
穴

葛可久十藥神書方法治勞漸次用藥大有神
驗要在用之當藥囊須預製以候病者今錄于
此妙在獨參湯與十灰花瀝石散太卒消化二
丸汝言之說太滯惟讀本草綱目熟者知此

葛先生曰萬病莫若勞最難治蓋勞之起因少年氣血完聚津液克滿之時不知節養酒色是况以致耗散真元虛敗精液初則嘔血咳血次則痰嗽骨蒸體熱腎虛精竭面白額紅口乾咽燥白濁遺精盜汗食少疴羸倦怠謂之火盛金衰陰微陽亢重則半年輕則一載卒莫能救醫者誠能審察氣血脾胃按法施治痛加調攝鮮有不愈者苟或不分所主一槩妄治大寒太熱不惟不效而反憎劇矣今開其法次第于後

一嘔吐咯嗽血先以十灰散遏之甚者用花蔞石散消之太抵血熱則行得寒則凝見灰則止理勢必然

止血之後其人必倦次用獨參湯一補令其熟睡一覺不可驚動睡醒病去五分後服諸藥

保和湯止嗽寧肺
保真湯補虛除熱
太平丸潤肺除痰
消化丸下痰消氣

保和湯內分血盛痰盛喘盛熱盛風盛寒盛水事加減
保真湯內分驚悸淋濁遺精便澀燥

熱盜汗六事加減 服藥之法每日用薄荷湯
灌漱喉中用太平丸先嚼一丸徐徐嚥下次嚼
一丸緩緩溶化至上床睡亦如此用之夜則肺
竅開藥必流入竅中此訣最妙 如痰壅盛先
用飴糖拌消化丸一丸吞下次又依前嚼嚼
太平丸令仰面臥 服前七藥後若肺有嗽可
煮潤肺丸食之如常七藥之有暇亦可煮食
再續煮白鳳膏食之固其根本 病勢安後方
可合十珍丸服之乃收功起身之妙用也

甲字號十灰散 治勞症嘔血吐血咯血先用
此過之

- 大薊 小薊 栢葉 荷葉 茅根
- 茜根 大黃 山梔 牡丹皮 棕櫚皮
- 各等分

右各燒灰存性研極細用紙包盛蓋于地上
丁夕出火毒用時先將白藕搗汁或蘿蔔汁
磨陳京墨半碗令極黑調下五錢食後下如
病勢輕立止成升斗者用後藥止之

乙字號花蕊石散

治五內崩損湧噴血出斗

升用此止之

花蕊石

火煨存性
研如粉

右童子小便一鍾煎溫調末三錢甚者五錢

食遠下男加酒一小半女加醋一小半和小便

調更佳使瘀血化為黃水服訖以後藥補之

丙字號獨參湯

治諸失血後用此補之

大人參

去蘆一丁
兩

右水二鍾棗五枚煎不拘時細細服之熟睡

一覺即安後隨症治

丁字號保和湯

治勞嗽成肺痿者服之决効

知母 貝母

天冬

款冬花

各三錢

麥冬 薏苡

杏仁

天花粉

五味子

各二錢

粉草

馬兜鈴

紫菀

百合 桔梗

阿膠

炒當歸

生地

紫蘇 薄荷

各五分

生薑三片煎成加

飴一匙入內食後服加減于後

血盛加蒲黃

茜根

藕節

木小蘗

茅根 痰盛加竹瀝二陳南星枳實枳殼
蔓實 喘盛加桑皮陳皮蘇子蘿蔔子
氣盛作脹促者加葶藶 熱盛加解毒湯一
二味或再加連翹 風盛加荆芥防風金
沸草甘菊細辛 寒盛加人參五味子蠟
片

戊字號保真湯 治勞症體虛骨蒸服之決補

當歸 主地 白木 黃芪 人參 各三錢
蓮心 亦茯 白茯 各半錢 天冬

麥冬 陳皮 白芍 知母 黃柏 炒
五味子 柴胡 地骨皮 熟苧 各一錢
赤芍藥 甘草 各錢半 薑三片棗一枚
食後服

驚悸加茯神遠志栝子仁酸棗仁 淋濁加
草薺台烏藥猪苓澤瀉 便澁加木通石
菖蒲蓄 遺精加龍骨牡蠣蓮鬚連子
燥熱加滑石石膏青蒿鱉甲 盜汗加浮麥
炒牡蠣黃芪麻黃根

巴字號太平丸 治勞嗽症久嗽肺癰並皆噲

服

天門冬 麥門冬 知母 欵花 貝母

杏仁各二兩 當歸 生地黄 熟地黄

黃連 阿膠各兩 蒲黃 京墨 桔梗

薄荷各兩 白蜜四兩 麝香少許

右為細末用銀石器先下白蜜煉熟後下諸藥末攪勻再上火入麝香畧熬三二沸丸如彈子大每服日三食後細嚼一丸煎薄荷湯

緩緩化下次噲一丸臥如痰盛先用飴糖拌消化丸吞下却嚼此丸仰臥使藥流入肺竅則肺清潤其嗽退除七白病痊一切虛嗽服此除根

康字號沉香消化丸 治熱痰壅盛

青蒙石煨黃色 明礬飛研 猪牙皂角

南星火炮 半夏 白茯苓 陳皮各

枳殼兩半 枳實兩半 薄荷一兩 沉香五錢

黃芩貳兩

右為細末和勻薑汁浸神麩攪糊丸桐子大
每服一百丸臨睡用餈糖拌吞次噙嚼太平
丸二藥相攻痰嗽悉除

辛字號潤肺膏

治久嗽肺燥肺痿

羊肺一具

杏仁一兩

柿霜

真酥

真粉

各一兩

白蜜一二兩

先將羊肺洗淨次將五味入水攪粘灌入肺
中白水煮熟如常吃與煎七藥相間用亦佳
壬字號白鳳膏 治一切久怯弱極虛憊咳嗽

吐痰咳血發熱

黑嘴白鴨一隻

大京棗二升

陳煮酒

一瓶

參苓平胃散一升

右將鴨縛定脚量患人飲多少隨以酒盪濕
將鴨項割開滴血入酒攪勻飲之直入肺經
潤肺補虛將鴨乾擇去毛于腸下開去腸物
拭乾將棗子去核每箇中實納平胃散末填
滿鴨肚中用麻扎定以砂礮慢火煨將陳煮
酒作三次添入煮乾為度後晾濕食其棗子

陰乾隨意食用參湯下後服補腦丹則補髓
生精和血順氣

癸字號補腦丹 一名十珍丸

治久勞虛敗髓乾精竭血枯氣少服前藥
愈後服此

猪脊脊條一羊脊脊條一團魚一枚烏骨雞一隻

淮山藥條五蓮肉半斤京棗一枚霜柿十枚

四味修製淨用井花水一大瓶于沙礮中煮
熟搗細與前熟肉一處再用慢火熬之却下

明膠兩四直黃蠟兩三右二味逐漸下與前八

味和一處搗成膏子和平胃散末四君湯末

知母黃柏末各一兩共一十兩搜和成劑如

硬再入白蜜同熬取起放青石上用木槌打

如泥丸桐子大每服一百丸不拘時棗湯下

勞瘵兼痰積其症腹脇常熱頭面手足則于寅

卯時分午有涼時者是也宜以霞末膏入竹瀝

薑汁調玄明粉行之若頑痰在膈上膠固難治

者必用吐法吐之或沉香滾痰丸透膈丹之類

下之甚則用倒倉法若肝有積痰汚血結熱而成勞瘵者其太衝脉必與衝陽脉不相應宜以補陰藥吞當歸龍薈丸
 古方柴胡飲子防風當歸麥煎散皆用大黃蓋能折炎上之勢而引之下行莫速乎此然惟大便實者乃可若溏泄則雖地黃亦不宜况大黃乎
 透肌解熱柴胡葛根為要劑故治骨熱方中用之然二者之性皆走泄外發能散有餘之熱于

秦艽鱉甲三才參芪藥中為佐可也若君主之又耗陰血去而不遠又大忌苦寒以傷胃鬱火若服涼藥多證雖退脉反加數者陽鬱也宜升宜補大忌寒涼犯之必死

勞疾久而嗽血咽痛無聲此為自下傳上若不嗽不痛久而溺濁脫精泄瀉此為自上傳下俱

虛証也
 骨蒸之極聲啞痛面驚脉躁汗出如珠喘之氣從出而無入毛焦唇反皆外証也

治法彙編二卷

又骨肉相失聲散嘔血陽事不禁日涼夜熱者
死

水止先生紫庭治察方妙在開關把胃以咽燥
口乾咳嗽煩熱大便秘結為陽用陽病開關散
以木便溏瀉胃弱食减小便多為陰用陰病開
關散陰陽一候先須起胃用起胃散其說良是
第陰病即是胃虛氣弱陽病即是陰虛陽虛須
參芪其病尚可治陰虛滋陰藥固効方錄于此
以備參考

紫庭

紫庭

享和堂

