

大事記續編卷第五

金華王禕子克著

漢孝成皇帝綏和二年春正月帝幸甘泉郊泰時以本紀二

月燬惑守心壬子切責翟方進令自殺以本紀大水以五行志

大廐馬生角以五行志三月帝幸河東祠后土以本紀丙戌帝

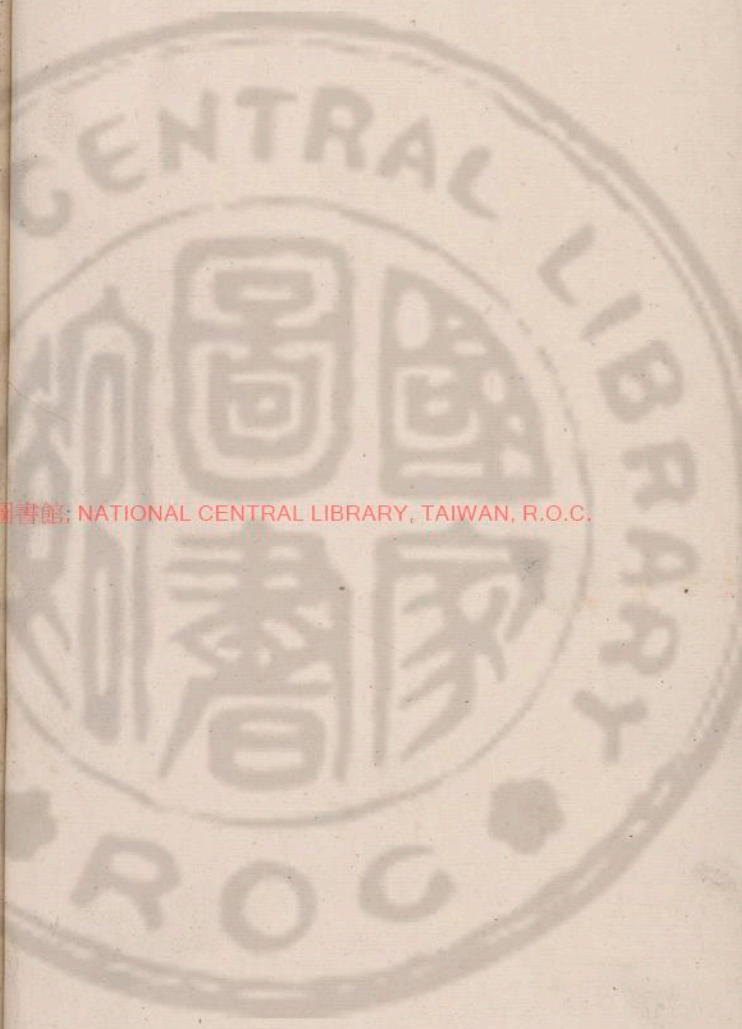
崩于未央宮以本紀左將軍孔光為丞相封博山侯以本紀昭儀

趙氏自殺以本紀復長安南北郊以本紀夏四月丙午太子即

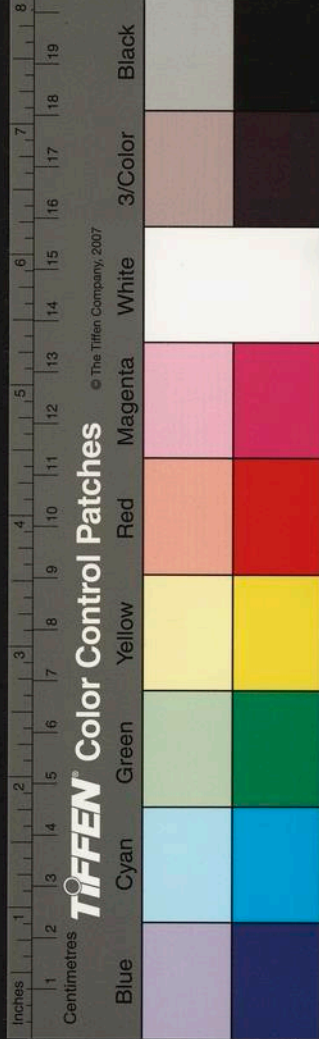
皇帝位謁高廟尊皇太后曰太皇太后皇后曰皇太后賜

宗室馬吏民爵以本紀葬延陵上謚曰孝成皇帝以本紀高昌

侯董宏請立定陶太后傅氏為帝太后免為庶人以本紀傳以本紀尊



國立中央圖書館; NATIONAL CENTRAL LIBRARY, TAIWAN, R.O.C.



定陶恭王為恭皇紀本五月丙戌立皇后傅氏紀本詔尊定

陶太后曰定陶恭皇太后丁姬曰定陶恭皇后封舅丁明

舅子丁滿皇后父傅晏皇太后弟侍中光祿大夫趙欽等

為列侯紀本

解題曰陳瓘曰粹暴無漸者不長克已躬行則久而自

化哀帝自少聞王氏驕益心不能善當克已躬行漸求

革正之理粹然以寵貴親屬為先欲隆諸傅以消王氏

就使享國長久此志終遂王衰傳盛何以相異且臨朝

屢誅大臣以則武宣適足以盛漢之脉而已矣事見通

鑑

六月罷樂府紀本益封河間王良萬戶紀本詔中壘校尉劉

歆典領五經歆奏七畧以藝文志通鑑修

解題曰胡寅曰去家慘刻名家苛繞墨則二本縱橫則

妾婦之道是皆五經之棄也其婦固是取乎若六經則

固儒者之所修也今列儒於九家而曰修六藝之術以

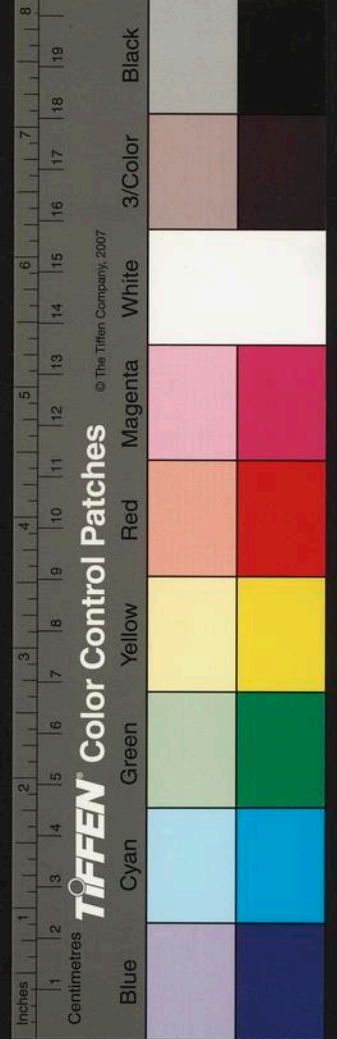
觀九家之言則修六藝者為誰耶歆之言其舛如此事

見通鑑

詔限諸侯王列侯公主名田關內侯吏民皆毋過三十頃

諸侯至吏民奴婢有老犯者没入官尋寢以本紀食

解題曰蘇洵曰三十頃之田周氏三十夫之田縱不能



盡如周制一人而兼三十夫之田亦已過矣而期之三年是又迫蹙平民使自壞其業非人情難用吾欲少為之限而不禁其已過吾限者但使後之人不敢多占田以過吾限耳要之數世富者之子孫或不能保其地而復於貧矣或者子孫出而分之以為幾矣如此則富民而占者少而餘地多餘地多則貧民易取以為業夫不驚民不動眾不用井田之制而獲井田之利雖周何以遠過此哉事見通鑑

死子寧三年

紀本

解題曰應劭曰漢儀注吏二十石以上視事滿三年得任同產若子一人為郎

秋七月丁卯王莽免尋以為特進給事中朝朔望

以通庚鑑修

午左將軍領尚書事師丹為大司馬封高樂侯

以列傳修

振成都侯王况就國况免為庶人

以列傳修

北邊地震三十餘處

以五行志修

定世宗為不毀之廟

以朱熹綱目修

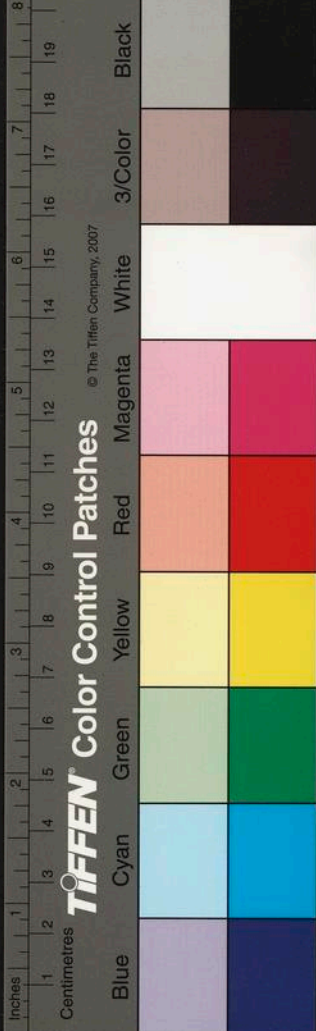
冬十月遣何武就國癸酉師丹為大司空

以列傳通鑑修

復置司

錄以百官表修

解題曰按百官表列傳哀帝改司錄校尉但曰司錄冠



進賢冠比司直

徵陳湯還通鑑

漢孝哀皇帝建平元年春正月隕石于北地十六志修五行

免侍中新成侯趙欽成陽侯趙訢為庶人徙遼西紀以本修

酉光祿大夫傅喜為大司馬封高武侯傳修大皇太后王

氏詔王氏田非冢塋皆以予貧民漢前紀

解題曰厚施於民陳氏所以傾齊以私田予貧民王氏

所以傾漢蓋王氏不師陳氏而偶事合者也哀帝不能

明家施不出國之義以裁之豈未察其姦故耶

二月舉孝弟敦厚直言通政事可親民者紀以本修秋九月甲

辰隕石于虞二志修五行郎中令冷褒等奏尊恭皇太后恭

皇后不宜引定陶之名宜為恭皇立廟京師孔光傳喜師

丹不可免丹為庶人尋以為關內侯冬十月壬申京兆尹

朱博為大司空傳修太后誣中山馮太后祝詛并其弟

宜鄉侯參等皆自殺司隸孫寶請覆治馮氏獄坐下獄列

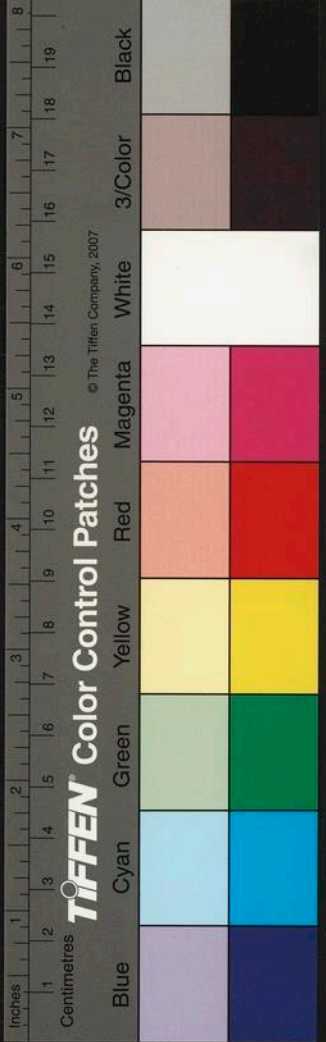
傳通鑑

漢孝哀皇帝建平二年春正月有星孛于牽牛志修五行傳

喜免尋就國傳修三月罷大司空夏四月戊午朱博為御

史大夫陽安侯丁明為大司馬衛將軍官表修百乙亥孔

光免為庶人朱博為丞相封陽鄉侯列傳修詔恭皇不



宜稱定陶尊恭皇太后曰帝太太后恭皇后曰帝太后立

恭皇廟于京師

以本紀修

解題曰禮父為士子為天子祭以天子其尸服以士服子無爵父之義尊父母也為人後者為之子故為所後服斬衰三年而降其父母者尊無二上重正統也當時師丹等議謂成帝既為定陶恭王立後則哀帝繼體成帝持重大宗義不可復奉定陶祭而立廟京師其言可謂達制禮之意矣哀帝徇私情廢正禮莫之能從惜哉

事見通鑑

復封董宏為高昌侯免師丹為庶人遣王莽就國

以列傳修

解題曰傳太后丁姬皆稱尊踊有司奏新都侯莽前為大司馬不廣尊尊之義請免為庶人上曰莽與太皇太后有屬勿免遣就國餘見通鑑胡寅曰姦人之欲圖大事者必託於正以售其術若公道不出於朝清議不本於上則彼得竊而用焉哀帝背違大義悅冷褒段猶董宏之邪說而不用孔光傳喜師丹之正諫於是王莽為大司馬先奏免宏次撤傳太后幄坐至於罷政就國而不悔莽他未有建明獨惓惓定陶一事莽豈能賢哉政將詭激以遂其姦尔故士大夫以莽為是而天下多寬之再居柄任用儒術平冤獄治誣告黜諸人斯乃哀帝

行乖禮義倒持太阿而授之莽也使公道出於朝廷清
議本乎人主政事修理忠邪區分則雖百莽亦何能為
哉事見通鑑

罷州牧復刺史紀本六月帝太后丁氏崩紀本改元太初元將

易號陳聖劉太平皇帝紀本通鑑修

解題曰宋庠紀年通譜按本紀詔以建平二年為太初
元年王莽傳莽自陳符命前孝哀皇帝下詔書更為太
初元將元年今官本表紀但稱太初元年太初武帝年
號世代未遠不容更嚴舊名顏氏無訓涯非史文之累
蓋校讎者不曉其意又不參攷莽傳故削去二字但曰

元年前朝好本皆有元將二字事見通鑑

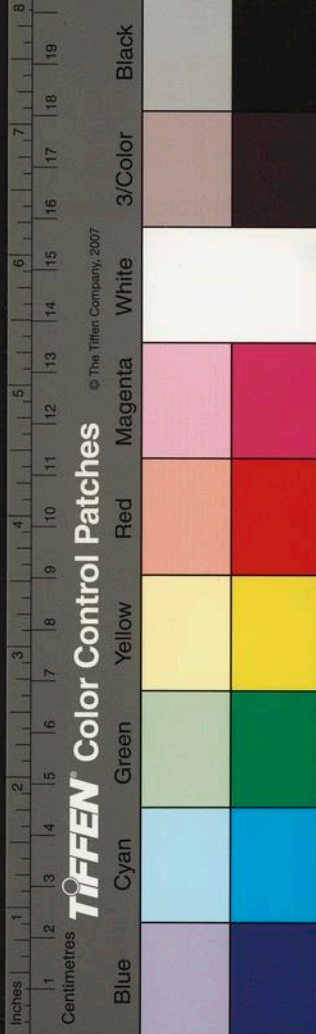
秋七月為初陵勿徙民紀本八月罷改元易號事待詔夏

賀良等伏誅傳以列畫復諸神祠志以郊祀甲戌朱博有罪自

殺御史大夫趙玄減死二等論孔鄉侯博晏削戶四分之

一以本紀百
官表修

解題曰傅太后怨傅喜不已使孔鄉侯晏風丞相令奏
免喜侯朱博與御史大夫趙玄議玄許可博惡獨斥奏
以故大司空何武坐過免就國即并奏喜武請皆免庶
人上知傅太后素怨喜疑博玄承指即召玄詣尚書問
狀玄辭服有詔左將軍彭宣與中朝者雜問宣等奏博



為臣不忠不道玄大不敬晏不敬臣請謁者召詣廷尉
詔獄制曰將軍中二千石諸大夫博士議郎議右將軍
驍望等四十四人如宣言諫大夫龔勝等十四人以晏
本造謀宜與博玄同罪上減玄死罪二等削晏戶四分
之一假謁者節召丞相詣廷尉詔獄博自殺餘見通鑑
呂祖謙曰傳晏以風指諭朱博朱博奉傳晏之指其罪
一也而羣臣之議則以博為不忠不道而晏止為不敬
哀帝之用刑則殺朱博而晏止於削戶是法徒行於大
臣而不行於外戚也龔勝之議公矣哉附石顯朱博之
黨傳氏皆自以為固寵之至計而情見詳得卒不免
於死使其守道不貳未必不免也此可為小人之戒

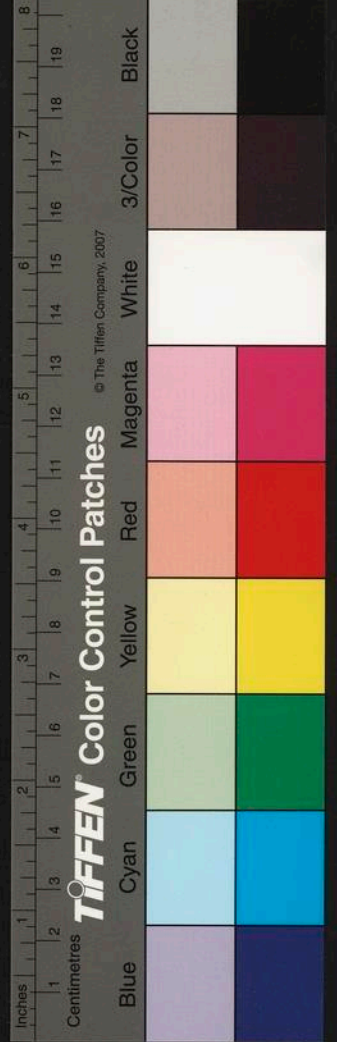
九月光祿勳平當為御史大夫冬十月甲寅平當為丞相
賜爵關內侯京兆尹王嘉為御史大夫以前漢通鑑修

漢孝哀皇帝建平三年春正月立廣德王雲客弟廣漢為
廣平王以本紀修癸卯帝太后所居桂宮正殿災本紀三月己

酉平當薨以列傳百官表修有星孛于河鼓本紀夏四月丁酉王嘉
為丞相封新甫侯以百官表列傳修河南太守王崇為御史大夫

百官表六月立魯王勁子閔為王以列傳諸侯表修冬十一月壬子
復泰時后土祠罷南北郊以本紀修無鹽危山土起瓠山石立

東平王雲雲后謁坐詛祝雲自殺謁棄市以本紀修左遷王崇
為大司農百官表列傳修輕殊死刑以後漢列傳修



解題曰宣帝置廷平涿郡太守鄭昌上疏言刪定律令未及修正元帝初立下詔曰夫法令者所以抑暴扶弱欲其難犯而易避也今律煩多而不約自典文者不能分明而欲羅元元之不逮斯豈刑中之意哉其議律令可蠲除輕減者條奏成帝河平中復下詔曰甫刑曰五刑之屬三千大辟之罰其屬二百今大辟之刑千有餘條律令頗多百有餘萬言竒請它比日以益滋自明習者不知所由欲以曉諭衆庶不亦難乎其與中二千石二千石博士及明習律令者議死刑及可蠲除約者令較然易知條奏有司不能廣宣上恩建立明制而徒鈞

撫微細毛舉數事以塞詔而已東觀記元帝初元五年輕殊死刑哀帝建平三年輕除死刑八十一事其四十二事手殺人者減死一等葉適曰證人無證人當如後類餘見建武十四年解題

漢孝哀皇帝建平四年春大旱本關東民傳行西王母壽

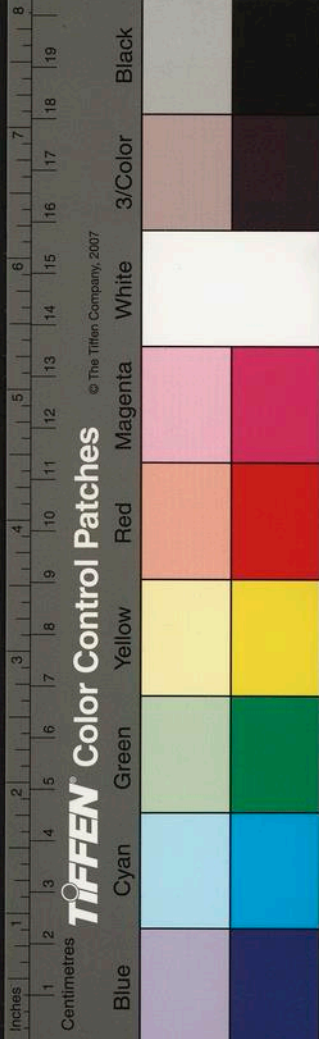
以本紀通鑑目錄修二月癸卯封帝太太后從弟侍中傅商為汝昌

侯尚書僕射鄭崇諫不聽以紀傳修丁卯諸吏散騎光祿勳賞

延為御史大夫以百官表修賜侍中駙馬都尉董賢爵關內侯

以列傳通鑑修

解題曰上欲封董賢等心憚王嘉使傅晏持詔書視丞



相御史於是嘉與御史大夫賈延上封事言宜暴賢等
本奏語言廷問公卿大夫博士議郎暴評其事必有言
當封者在陛下所從天下雖不說咎有所分不獨在陛
下前定陵侯淳于長初封其事亦議大司農谷永以長
當封衆人歸咎於永先帝不獨蒙其譏餘見通鑑呂祖
謙曰嘉延以一身橫當董賢之衝忠矣然其書言暴評
其事必有言當封者在陛下所從此乃為董賢畫計也
使哀帝今日下公卿議則明日董宏冷褒輩爭言當封
矣大抵事有是非兩端事誠是耶則或出於君或出於
臣其利一也事誠非耶則或出於君或出於臣其害一

也故谷永任咎而成帝之咎不下於永李斯分謗而亡
秦之謗不分於斯安得謂之咎有所分乎

鄭宗下獄死孫寶免為庶人

以列傳
通鑑修

解題曰陳瓘曰封一傳商崇死實免而趙昌得意人主
之禍莫大於殺諫臣崇死則哀帝已矣事見通鑑

夏四月雨血山陽胡陵

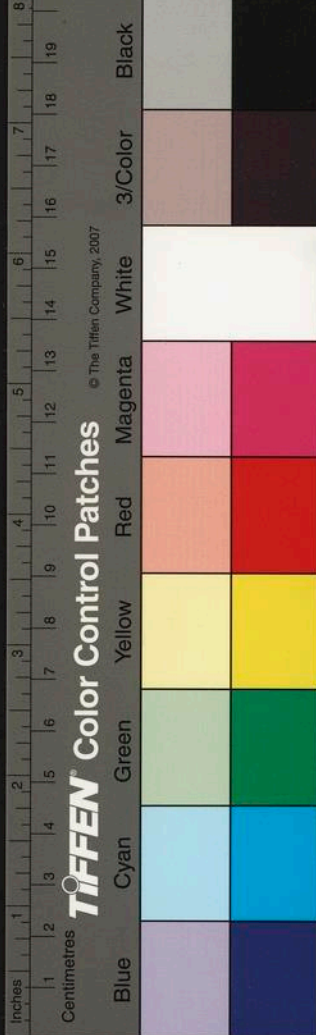
五行志

六月尊帝太太后為皇太

后

本紀
列傳

解題曰王太后之援田蚡而封苟參也成帝猶曰封田
氏非正也至是則無復拒之者矣事見通鑑



董賢及光祿大夫息夫躬南陽太守孫寵以告東平王封

列侯以百官表泰皇園北門災本紀左遷執金吾母將隆沛

郡都尉傳以列諫大夫鮑宣上書論事語刺切帝優容之列

修傳

漢孝哀皇帝元壽元年春正月辛丑朔傳晏為大司馬衛

將軍陽安侯丁明為大司馬驃騎將軍是日日有食之不

盡如鈞詔公卿大夫陳過失舉賢良方正直言以本紀百

修志

解題曰杜鄴對曰今諸外家昆弟無賢不肖並侍帷幄

布在列位或典兵衛或將軍屯至乃並置大司馬將軍

之官當拜之日晡然日食不在前後臨事而發欲令昭

昭以覺聖朝由後視前忝邑非之逮身而行不自鏡見

則以為可計之過者不報又徵孔光詣公車問日食事

光對曰陛下聖德聰明兢兢業業承順天戒敬畏變異

勤心虛已延見羣臣思求其故然後敕躬自約總正萬

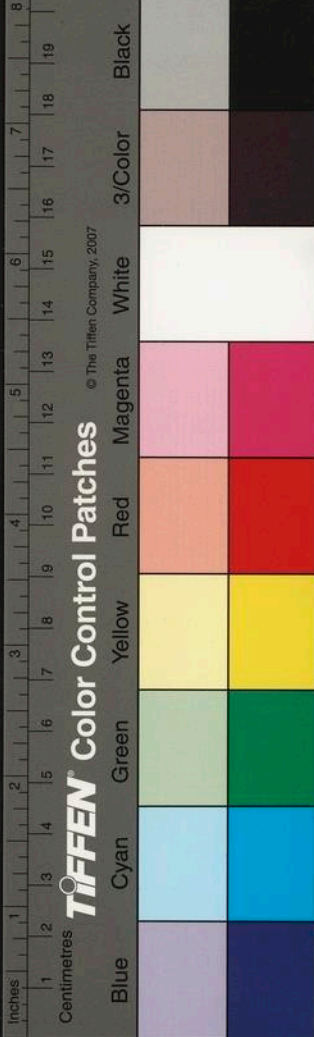
事光所對大臣皆委曲之辭無一語切於事者此所以

拜官加秩位次丞相踰月而歷御史至相位也

王嘉上封事論董賢帝不悅以列傳

解題曰嘉奏封事曰恭皇廟寢今始作治而董賢亦起

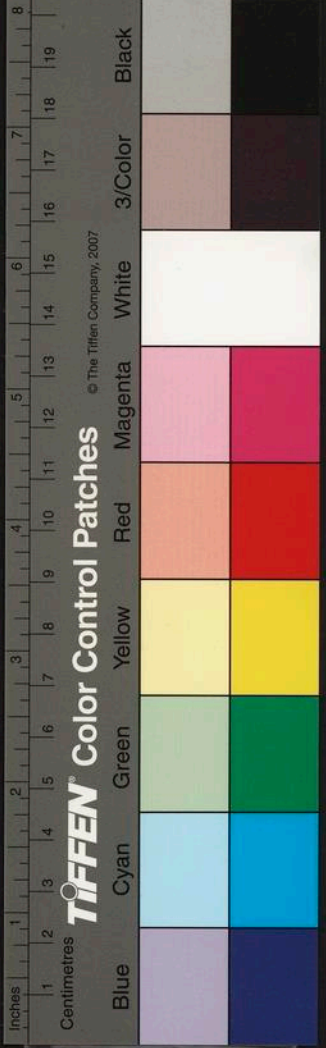
官寺上林中又為賢治大第使者護作賞賜吏卒甚於



治宗廟為賢治器器成奏神乃行自貢獻宗廟三宮猶不至此賢家有賓婚及見親諸官並兵賜使者護視發取市物百賈震動道路謹譚群臣惶惑惟陛下慎已之所獨鄉察衆人之所共疑往者鄧通韓嫣驕貴失度卒陷罪辜所謂愛之適以害之者也王嘉所言大旨與此同王嘉則不說何也宣闕小臣非帝與賢所憚嘉位尊重帝與賢固嚴儼之言不合則死隨之矣賢良周護等對策訟王莽徵莽還傳以列辛夷傳晏罷官以百修丁巳皇太后傳氏崩稱孝元傳皇后紀遣息夫躬孫寵就國躬尋伏誅傳以列孔光為光祿大夫給事中位次丞相傳以列鮑宣上書拜為司隸傳以列上欲益封董賢等王

嘉封還詔書奏封事諫召嘉詣尚書責問三月下獄死
修傳

解題曰按列傳漢紀尚書劾王嘉宣帝嘗使尚書召問黃霸事下將軍中朝者光祿大夫孔光左將軍公孫祿右將軍王安光祿勳馬宮光祿大夫龔勝司隸鮑宣等十四人劾嘉應迷國不道法請與廷尉雜治勝獨以為嘉備宰相陰陽不和諸事並廢咎由嘉生嘉坐薦相等微薄以應迷國罔上不道恐不可以示天下遂可光等奏光等請謁者召嘉詣廷尉詔獄制曰驃騎將軍御史大夫等五十人以為如光等言可許議郎龔等以為嘉



言事前後相違不任宰相之職宜免為庶人永信少府
猛等十人以為聖王斷獄必先原心定罪探意立情故
死者不抱恨而入地生者不銜怨而受罪明主躬聖德
重大臣廣延有司議欲使海內咸服嘉罪名雖應法聖
王之於大臣進之以禮退之以義誅之以行按嘉本以
薦相等為罪大臣括髮關楨裸躬受笞非所以重國衰
宗廟也今春月寒氣錯繆霜露數降宜示天下以寬和
陳確曰孝文逮繫周勃賈生陳堂陸之說霍
光持刑罰嚴杜延年轡之以寬猛蓋兼之矣餘見通鑑
漢世每事必議王通遂謂議能盡天下之心然類多逆
探風指以為向背其間無所回撓者殆無幾亦王嘉之

議漢存亡之所關也鮑宣遂至雷同附和若齷齪雖能
小異亦未免出入於其間獨猛等明白抗論而有重國
寬和之意嘉之死天也彼亦奈之何哉

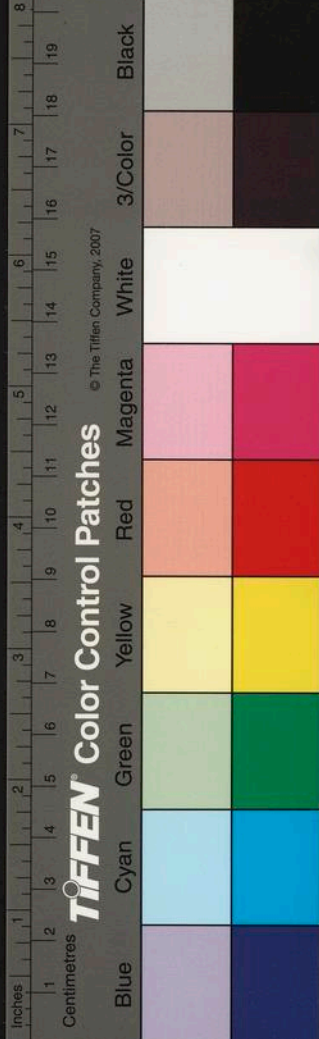
夏五月乙卯孔光為御史大夫秋七月丙午孔光為丞相

復封博山侯沘鄉侯何武為御史大夫以列傳百八月

何武為前將軍辛卯光祿大夫彭宣為御史大夫以列傳百

修鮑宣下獄鉗傳修九月乙卯丁明免以列傳修

解題曰丁明頗害董賢寵及王嘉死明甚憐之乃冊免
明日前東平王祠祭祝詛雲后舅伍宏以鑿待詔禍甚
迫切賴董賢以聞將軍位尊任重既不能折消未萌又



不深疾雲宏之惡反痛恨雲等賢等獲封嫉妬忠良非
毀有功復與丞相王嘉相比令嘉有依得以罔上其上
驃騎將軍印綬餘見通鑑呂祖謙曰丁明幸託外親備
大臣王嘉之死當正以之坐視不救雖憐無益也東平
之寃當正辨之坐視不辨雖恨無益也董賢之盛當正
斥之坐視不斥雖疾無益也進退無據雖變黜免亦豈
為君子之所予哉

冬十一月光祿大夫常賞為大司馬車騎將軍已丑薨以

官表列傳

解題曰賞之用定陶王故也

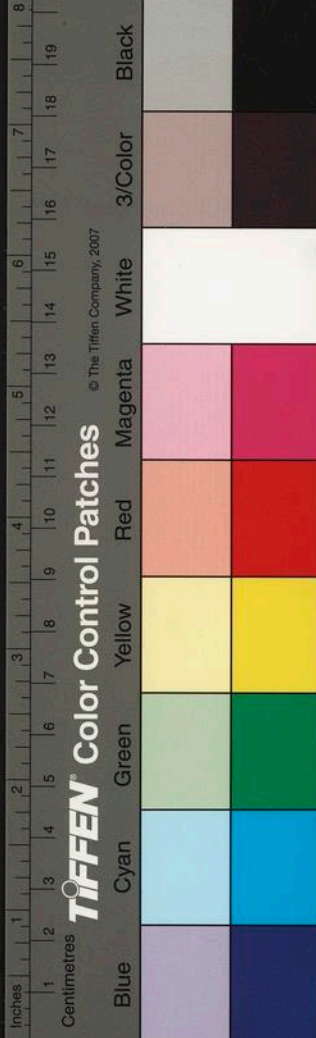
十二月庚子董賢為大司馬衛將軍領尚書事百官表孝

元廟殿門銅龜蛇鳴紀以本是歲大月氏使者伊存口授博

士弟子秦景浮屠經釋以後魏書

解題曰此佛法入中國之始也詳見永平八年解題

大事記續編卷第五



大事記續編卷第六

金華王禕子克著

漢孝哀皇帝元壽二年春正月匈奴單于烏孫大昆弥來

朝通三月壬辰晦日有食之以天文志修夏五月正三公官董

賢為大司馬孔光為大司徒彭宣為大司空封長平侯本以

修紀

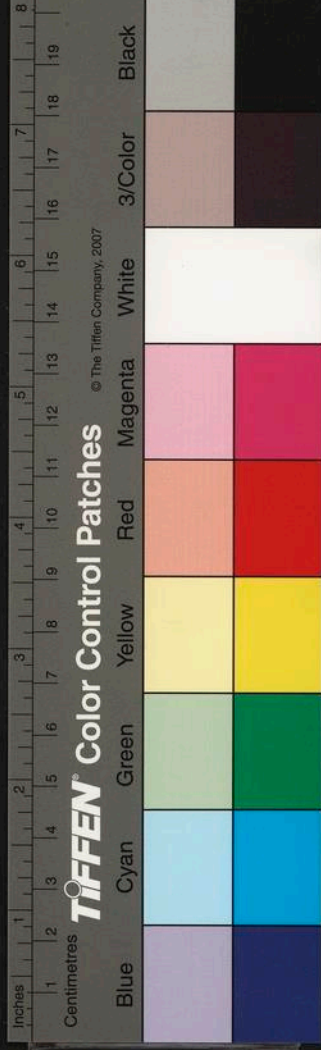
鮮題曰哀帝始以大司馬居大司徒之上自是遂為故

事故後漢百官志先太尉而後司徒徐防之徒由司徒

而為太尉

六月戊午帝崩于未央宮本紀

國立中央圖書館, NATIONAL CENTRAL LIBRARY, TAIWAN, R.O.C.



大事記續編卷第六

金華王禕子克著

漢孝哀皇帝元壽二年春正月匈奴單于烏孫大昆弥來

朝通三月壬辰晦日有食之以天文志修夏五月正三公官董

賢為大司馬孔光為大司徒彭宣為大司空封長平侯以本

修紀

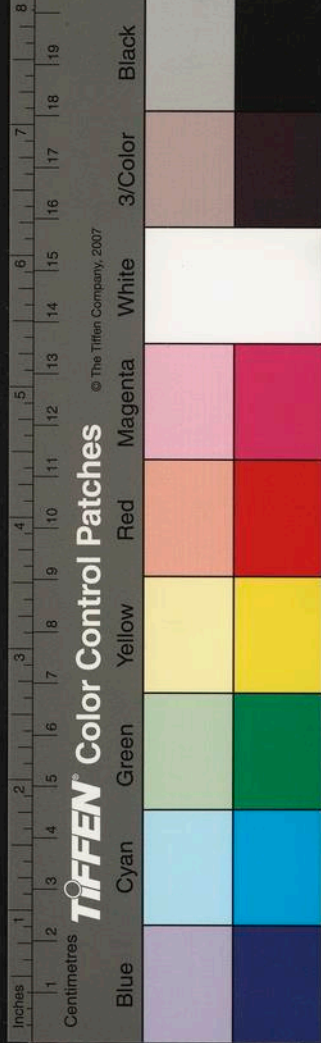
鮮題曰哀帝始以大司馬居大司徒之上自是遂為故

事故後漢百官志先太尉而後司徒徐防之徒由司徒

而為太尉

六月戊午帝崩于未央宮紀本

國立中央圖書館, NATIONAL CENTRAL LIBRARY, TAIWAN, R.O.C.



鮮題曰蘇轡曰哀帝在國好禮節儉知成帝權奪於王氏及即位收攬威柄朝廷竦然而傳太后僭竊名號復寵任幸臣雖欲貶損王氏而身既失德朝無重臣所以資之者多矣詩曰無競維人四方其訓之有覺德行四國順之二者帝皆失之其若王氏何哉

太皇太后之未央宮收璽綬詔尚書發兵符節百官奏事

尚書事

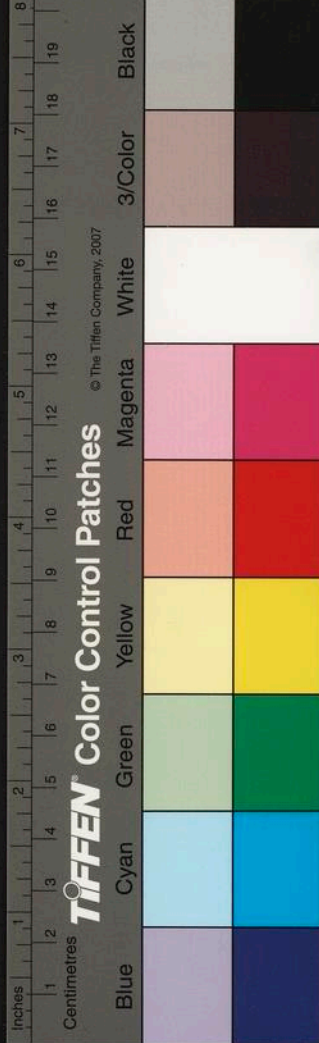
紀傳稽古

鮮題曰太后遣使者馳召莽詔尚書諸發兵符節百官奏事中黃門期門兵皆屬莽總政機收兵權也按後漢

王閔傳哀帝臨崩以璽綬付董賢曰無妄以予人時國無嗣立內外悚懼閔白无后請奪之即帶劍至宣德殿後闢舉手叱賢曰官車晏駕國嗣未立公受恩深重當俯伏號泣何事以持璽綬以待禍至耶賢知閔必死不敵拒之乃跪授璽綬閔馳上后朝廷壯之其事班固不敢餘見通鑑百官表尚書符節中黃門皆屬少府期門兵屬光祿勳三輔黃圖未央宮有宣德殿闈宮中門也

殿闈宮中門也

秋七月遣車騎將軍安陽侯王舜等迎元帝孫中山王衍以傳修貶皇太后為孝成皇后徙孝哀皇后於北宮以本傳太后為定陶恭王母丁太后為丁姬以列修何武及左將



軍公孫祿免孔鄉侯傳晏等徒合浦遣武及王立就國八

月廢孝成皇后孝哀皇后為庶人皆自殺傳列彭宣免就

國傳列戊午右將軍王崇為大司空封扶平侯傳列九月

辛酉中山王即皇帝位謁高廟年九歲太皇太后臨朝稱

制王莽秉政百官總已以聽紀本孔先為帝太傅位四輔

右將軍馮宮為大司徒封扶德侯傳列冬十月壬寅築義

陵上謚曰孝哀皇帝以史記修

漢孝平皇帝元始元年春正月益州塞外蠻夷獻白雉群

臣言王莽功德比周公宜賜號安漢公賜民爵三月丙辰

孔光為太師王舜為太保左將軍甄豐為少傅封廣陽侯

居四輔奉車都尉甄邯封承陽侯莽為太傅幹四輔之事

號曰安漢公以列傳通鑑修

解題曰葉適曰王莽秉政纔四月而篡事已成蓋承諸

父之舊內外無非王氏之人故速捷如此事見通鑑

立故東平王雲太子開明為王故桃鄉項侯子成都為中

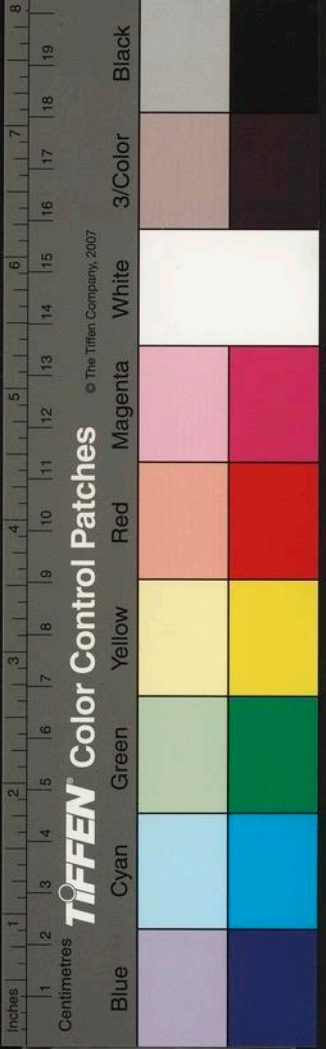
山王封宣帝耳孫信等三十六人為列侯賜太僕王憚等

二十五人爵關內侯置羲和官以本紀百官表修公卿奏言太皇

太后不宜親小事乃下詔令安漢公莽四輔平決州牧二

千石茂材吏傳列夏五月丁巳朔日有食之本紀六月拜帝

母衛姬為中山孝王后賜帝舅衛寶衛玄爵關內侯封周



公後公子寬為褒魯侯孔子後孔均為褒成侯以本紀
諡追謚孔子為褒成宣尼公本紀

解題曰魏了翁曰古者弟子之於師子孫之於祖父尊
之而無以加也則稱字以別之字之至貴漢初猶然而
新莽不知仲尼之為尊也妄為作謚然宣尼之云未嘗
削其字也至追崇之典代增則以象謚為重加封為貴
矣

漢孝平皇帝元始二年春黃支國獻犀牛本紀越雋郡上黃
龍游江中孔光等稱安漢公莽功德比周公大司農孫寶
斥之坐免官傳

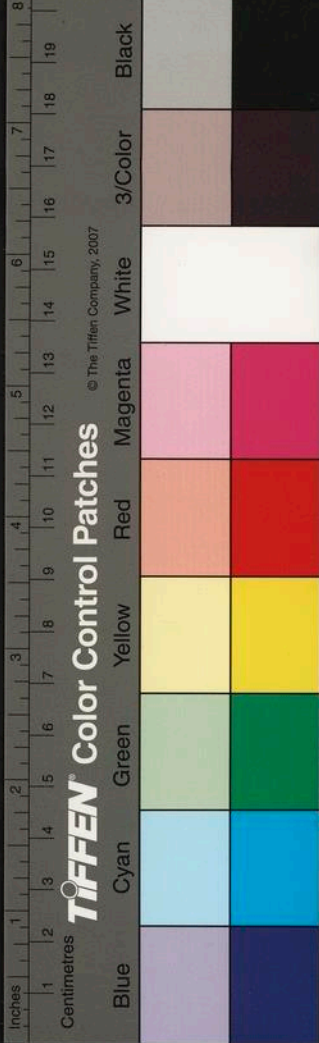
解題曰呂祖謙曰使平帝廷臣皆如寶則漢何自而亡
事見通鑑

三月癸酉王崇謝病免夏四月丁酉甄豐為大司空右將
軍孫建為左將軍光祿勳甄邯為右將軍以呂祖謙紹封

宗室及功臣後為王侯者百餘人本紀郡國大旱蝗安
漢公莽四輔三公卿大夫吏民皆獻田宅以口賦貧民本紀
光祿大夫龔勝太中大夫邴漢謝病歸以本紀

秋九月戊申晦日有食之本紀使謁者大司馬掾四十四人
持節行邊兵本紀領四條於匈奴以本紀

漢孝平皇帝元始五年夏安漢公莽奏定車服制度吏民



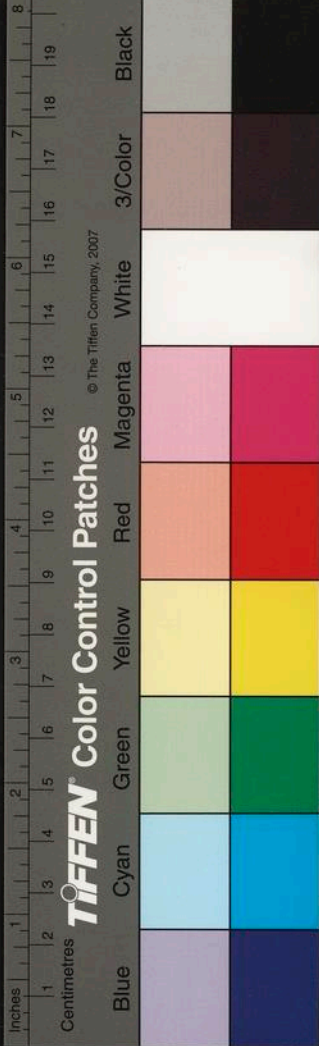
養生送終嫁娶奴婢田宅器械之品郡國縣鄉立學校庠序置經師紀本安漢公莽子宇與帝外氏衛氏有謀宇下獄死盡滅衛氏支屬殺章敬長公主紅陽侯王立平阿侯王仁沁鄉侯何武鮑宣等數百人傳以紀修

解題曰自寒浞之後以人臣而篡天子之位自莽始也後世易代往往皆師莽之所為莽誅除異己者曹操殺孔融司馬氏殺夏侯玄嵇康劉裕殺謝混劉藩至白馬其禍極矣事見通鑑

漢孝平皇帝元始四年春正月郊祀高祖以配天宗祀孝女以配上帝紀本改殷紹嘉公曰宋公周承休公曰鄭公紀本

二月丁未立安漢公莽女王氏為皇后紀本

解題曰班固贊外戚曰易著吉凶而言謙盈之效天地鬼神至于人道靡不同之夫女寵之興繇至微而體至尊窮富貴而不以功此固道家所畏禍福之宗也自漢興終于孝平外戚外庭色寵著聞二十有餘人然其保位全家者唯文景武帝太后及邛成后四人而已至如史良娣王悼后許恭哀后身皆夭折不幸而家依託舊恩不敢縱恣是以能全其餘大者夷滅少者放流嗚呼鑒茲行事變亦備矣呂祖謙曰班固論外戚之成敗深切著明然謂許史不敢縱恣亦誣矣殺蕭望之蓋寬饒



皆是物也縱恣有大於此者乎餘見通鑑

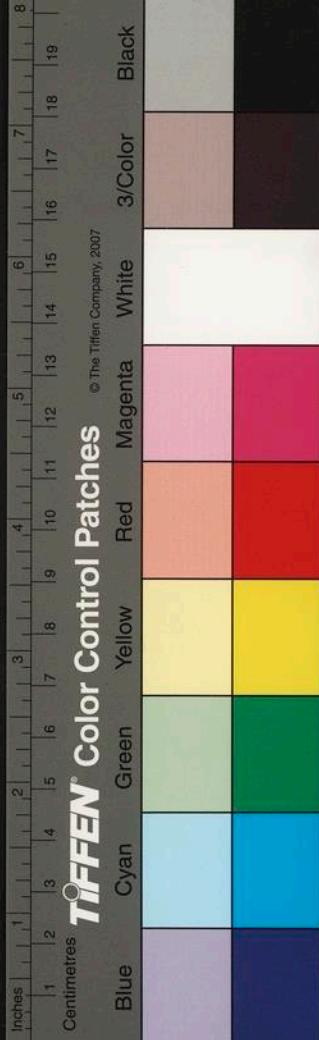
遣太僕王惲等八人行天下觀風俗以通鑑夏四月甲子皇
后見高廟加安漢公莽誦宰衡賜莽母誦功顯君子二人
為列侯以修紀

解題曰莽內媚事旁側長御以下賂遺以千萬數白尊
太后姊妹為君皆食湯沐邑日夜共譽莽又知太后婦
人厭居深宮中莽欲虞樂以市其權迺令太后四省車
駕巡狩四郊所至屬縣輒施恩惠賜民錢帛牛酒歲以
為常夫行媚於內而施賂於外愚弄其民而虞弄于田
樹之詐慝以取其國家此寒浞之所以篡夏也莽不學

寒浞而事與之合豈凡篡弑者固同一術耶餘見通鑑

孔光辭位詔毋朝十日一入省中以修紀秋立明堂辟雍靈
臺築學舍萬區立樂經益博上員徵天下通經異能之士

解題曰應劭曰明堂所以正四省出教化明堂上圓下
方八窓四達布政之宮在國之陽八窓法八風四達法
四省九室法九州十二重法十二月三十六戶法三十
六雨七十二牖法七十二風孝經曰宗祀文王於明堂
以配上帝黃帝曰合宮有虞曰總章殷曰陽館周曰明
堂辟雍者象辟園雍言以水象教化流行胡寅曰明堂



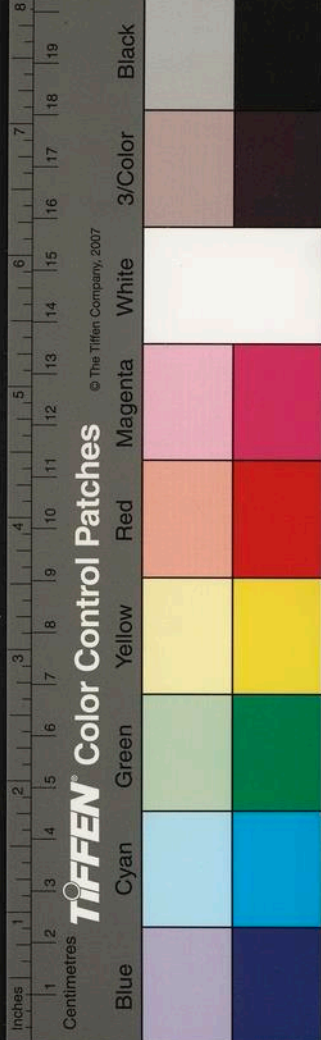
辟雍靈臺雜見於詩禮孝經孟子其制作之詳不可聞然以理考之王者嚮明而治古之堂今之殿也故孝經以為宗祀之所孟子以為王政之堂然則是天子之外朝猶後世大朝會之正衙也若呂不韋青陽總章之制劉歆世室重屋之說豈可盡信乎靈臺據詩與孟子而言亦燕游之所耳若辟雍則未有明言其義者獨詩言於樂辟雍又曰鷦京辟雍而已夫辟君也靡和也言人君有和德而天地之和應之天下之心服之也此二詩者亦言與民同樂建立都邑之事而已未遽及學校之政也况其上章又有皇王惟辟之云哉王制記天子諸

侯之學始有辟雍泮宮之名不知何所本而云泮水之詩亦未有以見其為學校者獨取匪怒伊教之句以為證則未矣

徵能治河者

以通鑑修

解題曰莽徵能治河者以百數長水校尉關並言河決率常於平原東郡左右其地形下而土疏惡聞禹治河時本空此地以為水秦漢以來河決曹衛之域其南北不過百八十里可空此地勿以為官亭民室大司馬史張戎言水性就下行疾則自剗除成空而稍深河水重濁號為一石水而六斗泥民皆引水溉田故使河流遲



貯淤而稍淺水暴至溢決而隄塞之稍益高於平地猶築垣而居水也可各順從其性毋復灌溉則水道自利矣御史韓牧以為可畧於禹九河處穿之縱不能為九但為四五宜有益大司空掾王橫言河入勃海地高於韓牧所欲穿處往天嘗連雨東北風海水溢西南出九河之地已為海所漸矣禹之行河水本從西山下東北去周譜定王五年河徙則今所行非禹之所穿也又秦攻魏決河灌其都決處遂大不可復補宜卻徙完平處更開空使緣西山是乘高地而東北入海莽時但崇空語無施行者陳瓘曰並戎二策至今猶可施行也餘見

通鑑

等孝宣廟為中宗孝元廟為高宗紀本分天下為十二州冬

置西海郡紀本

解題曰西海今肅州之地後為吐谷渾都餘見隋大業

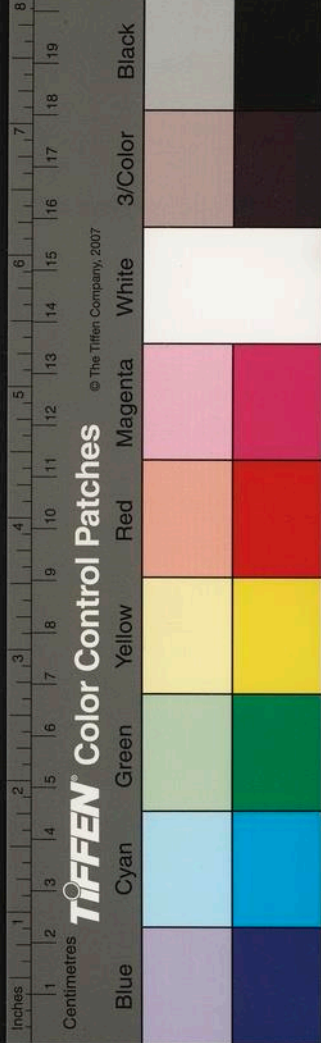
五年解題

梁王立徙漢中自殺紀本分京師置前輝光後承烈二郡

更公卿大夫元士官名位次及十二州名分界紀本大風

吹長安城東門瓦屋志以五行

漢孝平皇帝元始五年春正月拾祭明堂諸侯王列侯宗室子徵助祭益戶賜爵秩金帛補吏有差紀本復南北郊



三十餘年間天地之祠凡五徙志以紀修

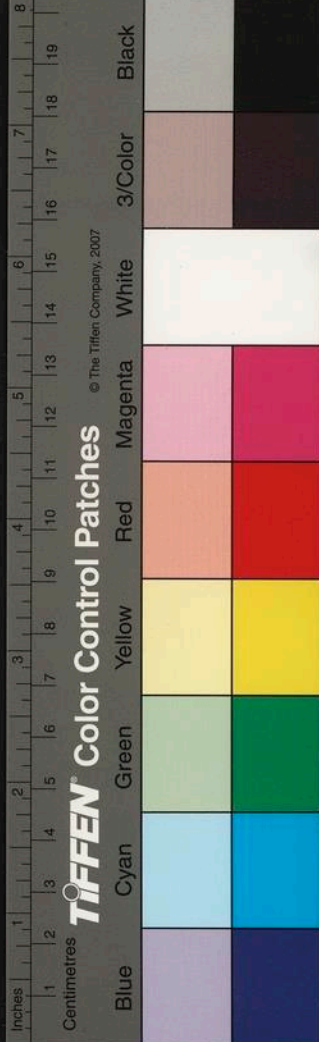
解題曰元帝好儒貢禹常玄成匡衡等相繼為公卿禹建言漢家宗廟祭祀多不應古禮上是其言成帝即位丞相衡御史大夫譚奏言帝王之事莫大乎承天之序承天之序莫重於郊祀故祭天於南郊就陽之義也瘞地於北郊即陰之象也天之於天子也因其所都而各饗焉往者孝武皇帝居甘泉宮即於雲陽立泰畤祭於南宮今常幸長安郊見皇天反北之泰陰祠后土反東之少陽事與古殊制宜可徙置長安顏與群臣議定大司馬車騎將軍許嘉等八人以為宜如故右將軍王商

博士師丹議郎翟方進等五十人以為宜遠俗復古天子從之建始元年始於長安定南郊衡又言泰畤紫壇有文章采鏤黼黻之飾及玉女樂石壇仙人瘞鸞路駢駒寓龍馬之屬宜皆勿脩又雍邸密上下時本泰而立及北畤未定時所立不宜復脩及陳寶祠由是皆罷明年衡譚復條奏郡國候神方士使者所祠凡六百八十三所其二百八所應禮其餘四百七十五所不應禮請皆罷奏可又罷高祖所立梁晉秦荆巫及孝文渭陽孝武泰一孝宣泰山蓬山之屬明年衡坐事免官爵又初罷甘泉畤作南郊日大風壞甘泉竹宮折枝時中樹



木十圍以上百餘天子異之以問劉向對曰家人尚不
欲絕種祠況於國之神寶舊時且甘泉汾陰及雍五時
始立皆有神祇感應然後營之及陳寶祠至今七百餘
歲矣古今異制經無明文至尊至重難以疑說正也前
納貢禹之議後人相曰易大傳曰誣神者殃及三世恐
其咎不獨止禹等上意恨之尚謂經無明文難以正
祠與誣神者殃及三世則不經之甚矣後上以無繼嗣永始三年遂復甘
泉泰時汾陰后土及雍五時陳寶祠天子復親郊禮又
復長安郡國祠著明者且半帝末年頗好鬼神故多上
書言祭祀方術者谷永說上曰臣聞明於天地之性不

可惑以神惟知萬物之情不可因以非類諸背仁義之
正道不遵五經之法言而盛稱竒怪鬼神及言世有仙
人服食不經之藥者皆姦人惑眾挾左道懷詐偽以欺
罔世主惟陛下距絕此類毋令姦人有以窺朝者上善
其言揚時曰人情狃於禍福而易動鬼神隱於無形而
難知以易動之情稽難知之理而欲正百年之謬
宜乎其綏和二年成帝崩皇太后詔復南北郊長安如
難矣故哀帝即位寢疾盡復前世所嘗具神祠官凡七百餘
所一歲三萬七千祠建平三年復泰時后土祠如故逮
平帝元始五年安漢公王莽奏言與太師孔光等六十
七人議宜如丞相衡等議復長安南北郊莽又頗改其



祭祀曰周官天地之祀樂有合有別其合樂曰以六律
六鍾五聲八音六舞大合樂祀天神祭地祇祀四望祭
山川享先姓先祖凡六樂奏六歌而天地神祇之物皆
至其別樂曰冬至至於地上之圜丘奏樂六變則天神
皆降夏日至於澤中之方丘奏樂八變則地祇皆出陰
陽之別於日冬至夏至其會也以孟春正月上辛若丁天
子親合祀天地于南郊以高帝高后配以日冬至使有
司奉祠南郊高帝配而望群陽日夏至使有司奉祭北
郊高后配而望群陰奏可三十餘年之間天地之祠五
徙焉

郡國置宗師

以本紀修

夏四月乙未孔光薨以馬宮為太師

列傳

吏民上書薦安漢公莽者前後四十八萬七千餘人五

月策莽以九錫

列傳修

解題曰此權臣受九錫之始也韓詩外傳曰諸侯有德
天子錫之一錫與馬再錫衣服三錫樂則四錫朱戶五
錫納陛六錫虎賁七錫弓矢八錫鈇鉞九錫秬鬯事見
通鑑

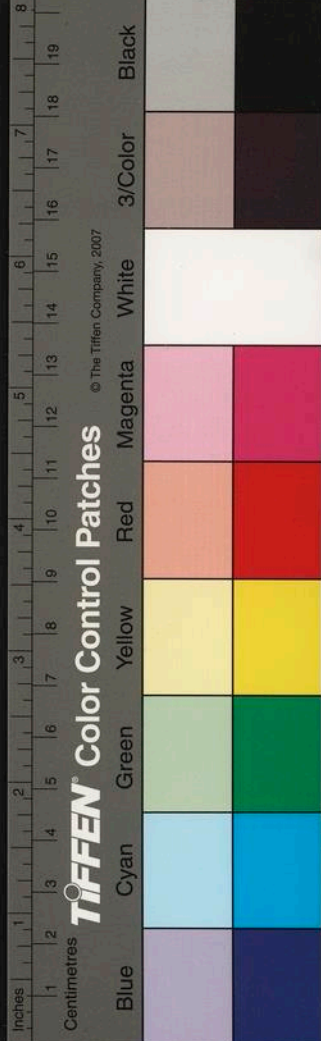
封王暉等八人為列侯

以本紀修

災異誅傳閏月發定陶恭王母及丁姬冢取其璽綬壞

恭皇廟

列傳修



解題曰時有燕數千銜土投丁姬穿中袞帝尊寵丁傳
踰禮過制固當裁定然莽以私意為之遂至逆天理而
失人心燕之銜土甚類臨江王志壹之動氣也餘見通
鑑

封師丹為義陽侯尋卒傳以列秋八月壬午馬宮免朝泉陵

侯劉慶上書請安漢公莽居攝傳以列冬十一月高帝原廟

災十二月丙午安漢公莽弑帝葬康陵上謚曰孝平皇帝

令天下吏六百石以上皆服喪三年傳以列

解題曰班固曰孝平之世政自莽出褒善顯功以自尊
盛觀其文辭方外百蠻無思不服休徵嘉應頌聲並作

至乎變異見於上民怨於下莽亦不能文也

尊孝成廟曰統宗孝平廟曰元宗傳以列長樂少府平晏為

大司徒傳以列

解題曰班固曰自孝武興學公孫弘以儒相其後蔡義

常賢玄成匡衡張禹程方進孔光平當馬宮及當子晏

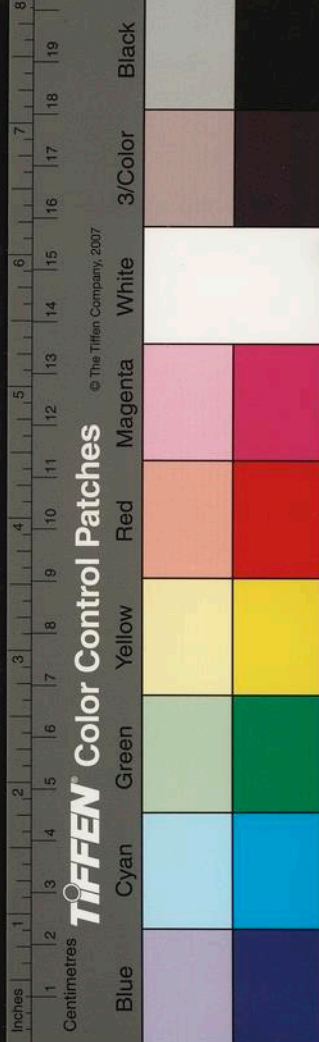
咸以儒宗居宰相位服儒衣冠先生語其醞藉可也然

皆持祿保位被阿諛之譏彼以古人之迹見繩烏能勝

其任乎

前輝光謝顛奏武功得白石丹書告安漢公莽為皇帝王

舜請令莽稱攝太皇太后許之詔徵宣帝玄孫又詔莽居



攝踐作

以列傳修

漢孺子嬰居攝元年春正月莽祀南郊迎春東郊

以列傳修三

月巳丑立宣帝玄孫嬰為皇太子年二歲尊皇后曰皇太

后以王莽為大傅左輔甄豐為太阿右拂甄邯為太保後

承又置四少以列傳修夏四月安漢侯劉崇起兵討莽不克死

之以列傳修五月甲辰太皇太后詔莽朝見稱假皇帝以列傳修冬

十月丙辰朔日有食之以列傳修是歲西羌攻西海郡以列傳修

漢孺子嬰居攝二年夏五月更造錯刀契刀大錢與五銖

錢並行劬秋九月東郡太守翟義起兵討莽立嚴鄉侯劉

信為天子義自號大司馬柱天大將軍莽以輕車將軍孫

建等七人為將軍擊義遣三將軍屯諸關塞三輔趙朋霍

鴻等起兵應義莽以王級閭遷為將軍擊朋等冬十月莽

作大誥以諭天下諸將至陳留蓄與義戰破之十二月圍

義圍城殺義信亡走以列傳修

漢孺子嬰初始元年春地震以列傳修虎牙將軍王邑等還引

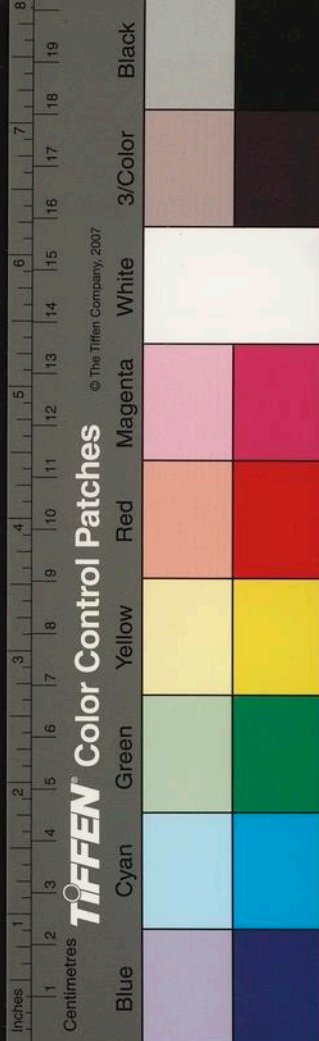
兵西趙朋等皆滅以列傳修封將帥有功者三百九十五人為

侯伯子男以列傳修莽封子褒新侯安堂都侯臨為公以列傳修秋

九月莽母功顯君死以列傳修冬十一月莽奏太皇太后請毋

言攝改元以列傳修梓潼哀章為金匱以獻戊辰莽受于高廟

即天子位國號新改正朔易服色以十二月癸酉朔為元



年朔更太皇太后號為新室文母太皇太后

列傳

解題曰班彪曰三代以來王公失世祿不以女寵及王莽之興由孝元后盛漢四世為天下母饗國六十餘載羣弟世權更持國柄五將十侯卒成新都位號已移於天下而元后卷卷猶握一璽不欲以授莽悲夫事見通鑑

新莽始建國元年

解題曰張衡條上班固所敘與典籍不合者以為王莽本傳但應載篡事而已至於編年月紀災祥宜為元后本紀厥後沈既濟以唐武后紀併之中宗蓋本於此今

據通鑑以莽年接漢統書之從其實也宋庠紀年通譜其正月乃前年之十二月用商正建丑之月耳

春莽立妻王氏為皇后子臨為皇太子安為新嘉辟封子宇子六人為公廢孺子為定安公孝平皇后為定安太后

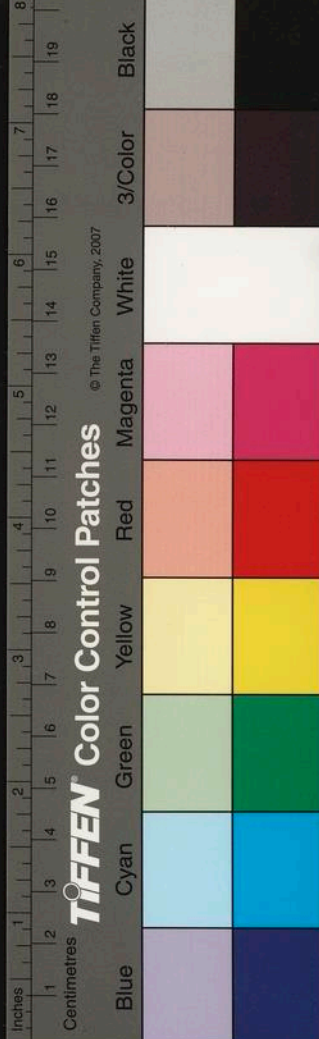
列傳按金匱封拜四輔三公四將列傳更諸官名降漢諸

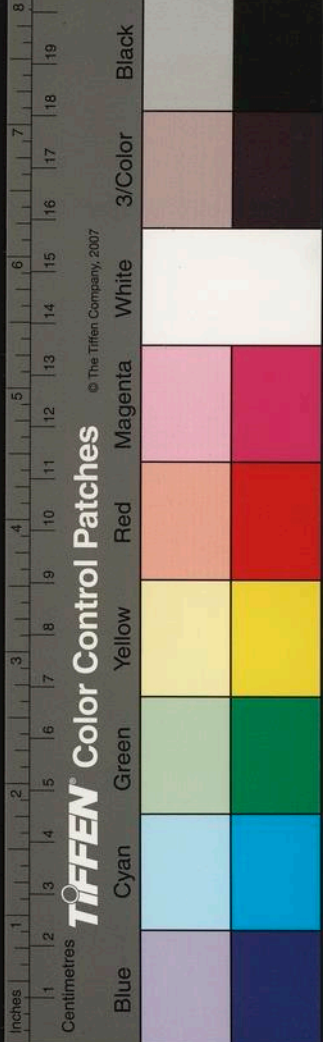
王為公侯為子列傳立祖廟五親廟四以漢高廟為文祖廟立漢廟于定安國其園寢廟在京師者勿罷列傳禁

卯刀錢更作小錢與大錢並行禁民不得挾銅炭列傳夏四

月徐鄉侯劉快起兵討莽不克死之列傳緡名天下田曰王

田奴婢曰私屬不得賣買列傳秋遣五威將王奇等十二





人班符命於天下授新印綬傳列賤勾町王西域王為侯更

匈奴單于印傳列冬霑桐華傳列遣諫大夫五十人分鑄錢

於郡國傳列是歲真定常山大雷雨傳列

新莽始建國二年春二月廢漢諸公為民傳列立五均司市

錢府官推酤賣鹽鐵器鑄錢禁民不得挾弩鎧傳列以列傳食

解題曰劉歆言周有泉府之官收不讎與欲得傳列曰讐讀

傳即易所謂理財正辭禁民為非者也莽乃下詔曰夫

周禮有賒貸樂語有五均傳列王所傳道五均事傳列曰其

均疆者不得用傳列弱富者不得要貧則公家有餘恩及小

人傳列傳記各有幹焉今開賒貸張五均設諸幹者所以

齊眾庶抑并兼也遂於長安及五都洛陽邯鄲臨立五

均官皆置交易丞五人錢府丞一人工商皆采金銀銅

連錫登龜取貝者登進也皆自占司市錢府顏師古曰

於司市錢府也又以周官稅民凡田不耕為不殖出

三夫之稅城郭中宅不樹藝者為不毛出三夫之布民

浮游無事出夫布一匹其不能出布者冗作縣官衣食

之諸取為獸魚鱉百蟲於山林水澤及畜牧者嬪婦桑

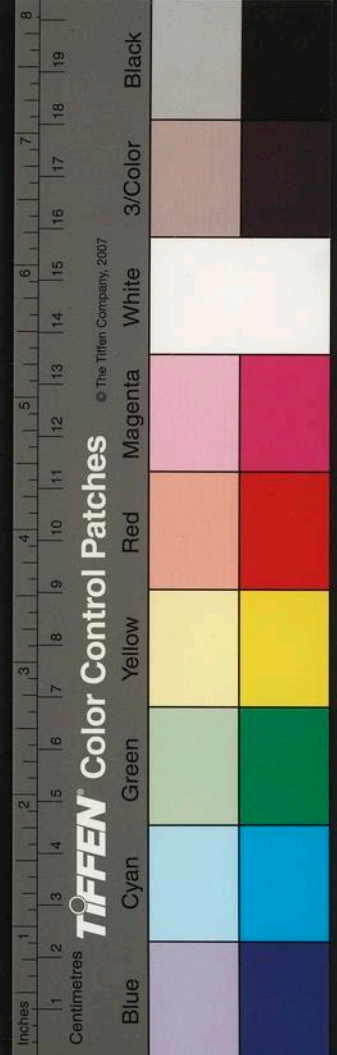
蠶織紵紡績補縫工匠鑿巫十祝及它技商販賈人皆

各自占所為於其在所之縣官除其本計其利十分之

而以其一為貢敢不自占自占不以實者盡沒入所采

取而作縣官一歲諸司市常以四時中類師古曰實定
所掌為物上中下之賈各自用為其市平眾民賣買五
穀布帛絲絲之物周於民用而不離者均官考檢啟實
用其本賈取之萬物叩費過平一錢則以平賈賣與民
氏賤減平者聽民自相與市以防貴庾者民欲祭祀喪
紀而無用者錢府以所入工商之貢但賒之類師古曰
也言賒與之民或之絕欲貸以治產業者均授之除其
不取息也費計所得受息毋過歲什一類師古曰均謂各依先後
帶於民用者周官泉府掌以市之征布斂市之不售貨之
者買者各從其抵都鄙後其主國無過三月凡民之貨
予之凡賒者祭祀無過旬日喪紀無過三月凡民之貨

者與其終則會其出入而納其餘鄭眾云假國之財用取
具焉歲終則會其出入而納其餘鄭眾云假國之財用取
絲絮則以絲絮償其國出絲葛則以絲葛償鄭玄謂以
國服為之息以其於國服事之稅為息也於國事受國
厘之田而貸萬泉者則息無過歲什一王莽借國事受國
產業者但計贏兩得受息無過歲什一王莽借國事受國
泉五百計當二十而三者若然近郊息十一者五百泉
息一千遠郊二十而三者若然近郊息十一者五百泉
縣鄙之民萬泉所蓄出息二千王莽時則與周少異周
時不計其贏所蓄出息二千王莽時則與周少異周
為定及其微科唯據所贏多少假令萬泉歲還贏
萬泉徵一千贏五千徵五百餘皆據利徵什一也
匈奴擊車師戊己校尉史陳良等殺校尉刁護降匈奴列
傳冬十一月罷漢廟在京師者傳列更彌定安太后為黃
皇室主傳列十二月雷傳列更名匈奴單于曰降奴服于遣
將軍孫建等率甲卒三十萬人擊之須畢至同出傳列更



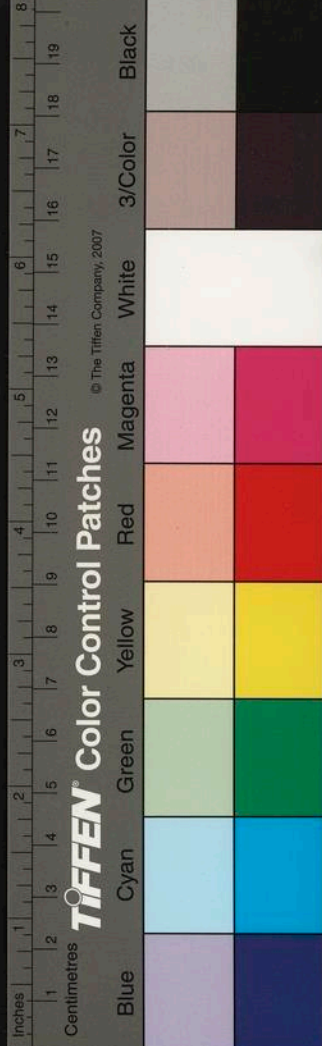
作金銀龜貝錢布名寶貨尋寢但行大小錢傳更始將軍甄豐自殺殺豐子京兆大尹尋東通靈將五司大夫劉棻等數百人傳以列

解題曰初甄豐劉秀王舜為王莽腹心安漢宰衡之號皆豐等所共謀而豐舜秀亦並富貴非復欲令莽居攝也莽意欲稱居攝豐等承順其意莽輒復封豐等子孫以報之豐等爵位已盛又實畏漢宗室天下豪傑而疏遠欲進者並作符命莽遂據以即真豐子尋作符命言黃皇室主為尋之妻莽心疑大臣怨謗欲震威以懼下因是發怒收捕尋豐自殺辭連秀子棻棻弟泳等連引黨親列侯死者數百人餘見通鑑呂祖謙曰三子成王莽居攝之勢而不欲莽之居攝苟或致曹操九錫之功而不欲操之受九錫是猶培其根而惡其實也

是歲起八風堂傳以列

新莽始建國三年匈奴入塞殺太守都尉諸將屯邊郡未進兵將軍嚴尤請令先至者深入不聽民苦徵發盜賊始起傳以列王舜死傳以列遣使者迎麒麟為太子師友祭酒勝死傳以列之傳以列灑河郡蝗傳以列河決魏郡傳以列

新莽始建國四年夏赤氣出東南竟天傳以列定五等國邑以尚籍未定未授國邑王田私屬得自買賣傳以列向町殺



詳柯大尹周歆高勾驪殺遼西大尹田譚傳以列

鮮題曰漢地理志高勾驪玄菟郡縣也後漢列傳在遼東之東千里南與朝鮮滅貊東與沃沮北與扶餘接武

帝滅朝鮮以為縣

新莽始建國五年春二月太皇太后王氏崩合葬渭陵而

溝絕之傳以列

鮮題曰魯昭公之喪季孫使役如闕公氏將溝焉榮鶩鷺曰生不能事死又離之以自旌也緘子忍之後必恥之乃止王莽之惡於是為於季孫矣

冬十一月彗星出傳以列是歲為孫大小昆弥遣使貢獻焉

者殺都都護但欽傳以列除校銅炭之禁傳以列改明年元列以

傳匈奴烏珠留單于死其弟咸立傳以列

新莽天鳳元年

鮮題曰宋庠紀年通譜疑有鳳凰之祥因以為號

春正月莽將都洛陽遣太傅平晏等先相宅傳以列三月壬

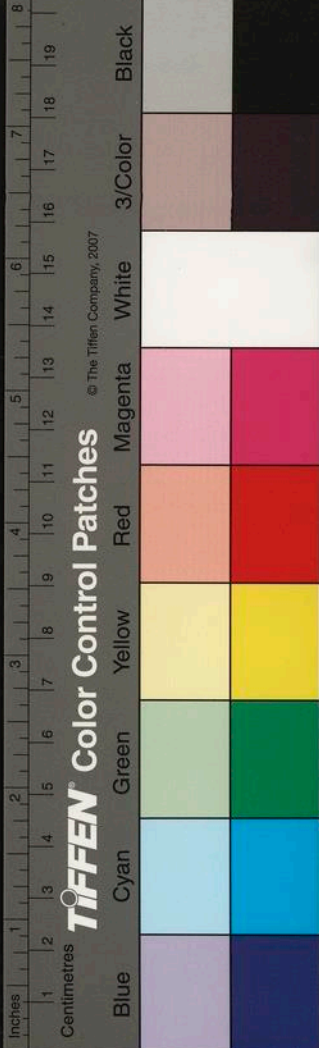
申晦日有食之傳以列夏四月隕霜殺草木傳以列六月黃霧

四塞傳以列秋七月大風拔樹飛北關直城門屋瓦雨雹殺

牛羊傳以列置卒正連率大尹州牧部監六鄉六尉六隊六

郊傳以列匈奴和親檻送陳良等燔殺之傳以列緣邊大饑人相

食餽益州蠻殺大尹程隆遣將軍馮茂擊之傳以列復下金銀



龜貝之貨作貨布貨泉罷小錢以食貨志修

新莽天鳳二年春二日月中見星以列傳修民訛言黃龍死以列傳修

傳改匈奴單于曰恭奴善于以匈奴傳修五原代郡盜賊起以列傳修

傳邯鄲以北大雨水出以列傳修

新莽天鳳三年春二月地震大雨雪關東尤甚竹栢或枯

以列傳修夏五月庚寅朔始賦吏祿以列傳修六月戊辰長平館岸

崩壅涇水北行以列傳修

解題曰荀悅紀作長平觀如淳曰在池陽南上原之阪

有長平觀去長安五十里顏師古曰在涇水南原今謂

畦城坂按徐錯方輿志長平觀在涇陽縣東南九里長平坂在涇陽縣非一處也

戊子晦日有食之以列傳修秋大司馬陳茂免以將軍嚴尤代

之以列傳修冬十月戊辰王路朱鳥門鳴以列傳修馮茂擊句町不

克徵還下獄死復遣將軍廉丹擊之越嵩蠻任貴殺太守

自立為邛穀王以列傳修是歲遣五威將王駿等出西域焉耆

龍殺之以列傳修

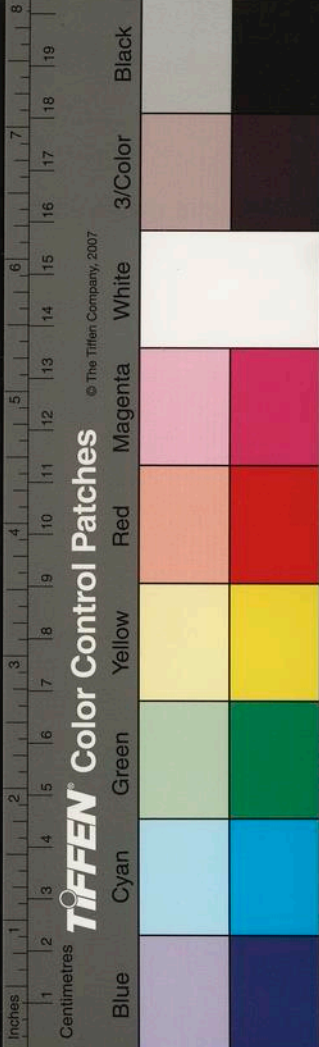
新莽天鳳四年夏五月封保成師友祭酒唐林為建德侯

諫議祭酒紀遂為封德侯以列傳修六月更授諸侯茅土於明

堂以列傳修是歲臨淮琅邪及荊州綠林兵起以通鑑修

解題曰李賢曰綠林山在今荊州當陽縣東北

新莽天鳳五年春正月北軍南門災以列傳修考吏致富者收



其財五分之四以助邊傳以列莽孫功崇公宗自殺傳以列是

歲諸吏中散大夫揚雄卒傳以列

解題曰雄字子雲蜀郡成都人也少時好學博覽無所
不見為人簡易佚蕩默而好深湛之思清靜無為少者
欲不及汲於富貴不戚戚於貧賤不脩廉隅以徼名當
世顧嘗好辭賦為郎當成哀平間三世不徙官王莽篡
位以久次轉為大夫莽既以符命自立欲絕其原而甄
豐子尋劉歆子棻復獻之莽誅豐父子投棻四裔特雄
校書天祿閣上治獄事使者欲收雄雄從閣上自投下
幾死莽聞之曰雄何故在此間使問其故迺劉棻嘗後

雄學作奇字雄不知情詔勿問卒年七十一

琅邪樊崇兵起以通鑑修

解題曰崇起兵於莒同郡人逢安東海人徐宣謝祿各
起兵合數萬人復引從崇餘見通鑑崇琅邪國縣東觀

臨沂人

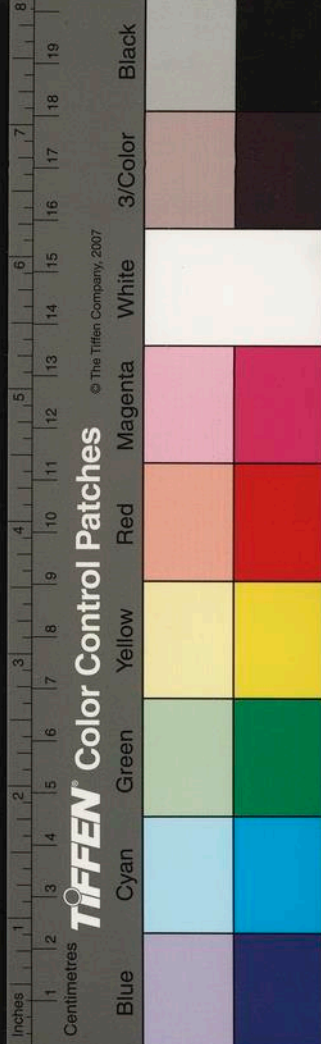
匈奴烏累單于死弟左賢王興立以匈奴傳修

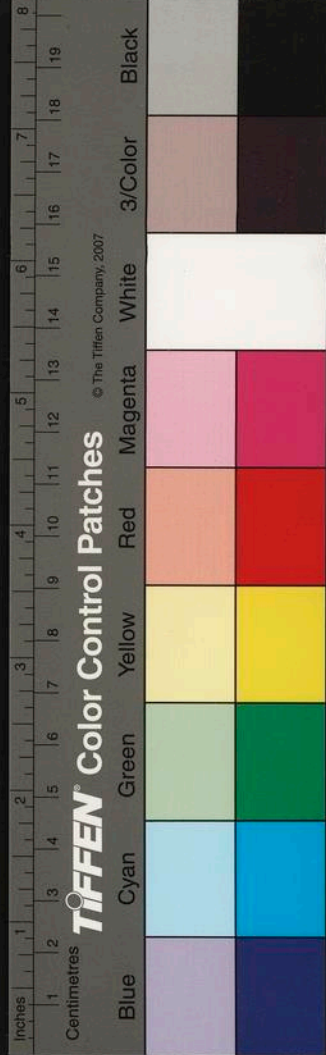
新莽天鳳六年春廉丹擊益州不克徵還遣大司馬護軍

郭興等擊之以列傳修匈奴寇邊大募丁男及死罪囚吏民奴

為銳卒稅吏民訾三十取一公卿以下皆保養軍馬以列傳修

嚴尤免以列傳修





解題曰尤素有智略非莽攻伐四夷數諫不從及遣尤與廉丹誅單于而立頃十當尤固言匈奴可且以為後先憂山東盜賊莽大怒董免尤蓋王莽伐匈奴而不憂盜賊與煬帝伐高麗而不憂盜賊其亡一耳餘見通鑑復此言民三十稅一以列傳修

新莽地皇元年春正月改元以列傳修

解題曰宋庠紀年通譜按莽傳莽見盜賊多乃令太史

推三萬六千歲曆紀六歲一改元布告天下十二月改

元地皇從曆紀也

令犯法者論斬毋須時以列傳修二月壬申日正黑以列傳修秋七

月大風毀王路堂以列傳修立子安為新遷王臨為皇太子尋

改為統義陽王以列傳修九月起九廟以列傳修大雨六十餘日以列傳修

傳鉅鹿男子馬適求謀舉燕趙兵誅莽不克死以列傳修以予

虞唐尊為太傅封平化侯以列傳修是歲罷大小錢更行貨布

以食貨志列傳修南郡江夏下江兵起以列傳修

解題曰續漢志南郡編縣有藍口聚即下江也

新莽地皇二年春莽妻王氏死謚孝睦皇后統義陽王臨

謀殺莽事覺自殺新遷王安死以列傳修遣太師羲仲景尚等

擊青徐賊以列傳修轉天下穀邊郡以擊匈奴以列傳修

解題曰程頤曰古有兵車載糗糧百人須二十五人然

止在中國若深入則決無省力秦運海隅之粟以饋邊
率三十鍾而致一石是二百倍一兵行一夫饋止可供
七日耳且以三夫助一兵計之須十五日即回一日不
回則一日食之古人所以不得已而後用之也

秋隕霜殺菽關東大饑蝗傳以列毀漢高廟傳以列是歲南郡

秦豐兵起傳以列

解題曰莽名問群臣禽賊方略皆曰此天囚行尸命在

漏刻

叔孫通之對二世虞世基之對楊帝皆謂鼠竊狗

曰黎丘故城在初四方皆以饑寒窮愁起為盜賊稍稍

羣聚常思歲熟得歸鄉里眾雖萬數不敢略有城邑諸

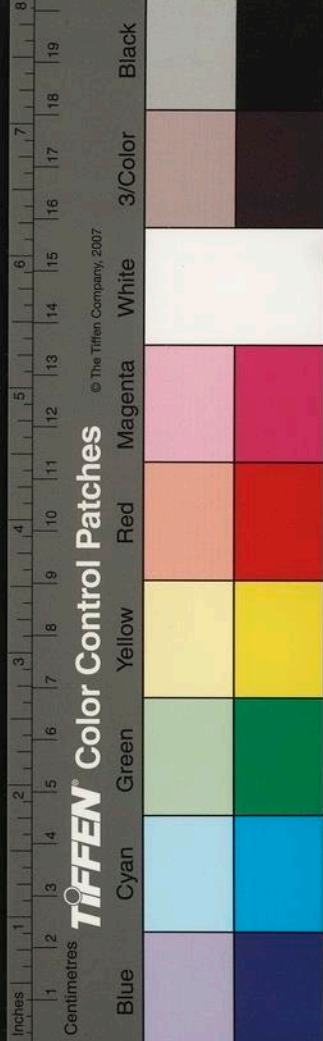
長吏牧守皆自亂聞中兵而死賊非敢欲殺之也而莽
終不諭其故荊州牧發奔命二萬人討綠林賊賊帥迎
擊大破牧軍鈞牧車屏泥刺殺其驂乘然終不敢殺牧
大司馬士按章豫州為賊所獲賊送付縣餘見通鑑陳
瓘曰莽之賊剝下民可謂極矣然民不以畧城邑為利
而以去鄉里為重民之本心豈欲亂乎

新莽地皇三年春二月霸橋災傳以列樊崇等殺景尚傳以列關

東人相食傳以列夏四月遣太師王匡及廉丹討赤眉樊崇遣

大將軍孔仁納言大將軍嚴尤等擊新市平林兵傳以列蝗

飛蔽天流民入關者數十萬人傳以列赤眉殺廉丹傳以列冬



長沙王發六世孫續及其弟秀起兵春陵與新市平林兵合攻棘陽

以後漢紀傳修

解題曰鄧晨娶秀姊元秀嘗與續及晨俱之宛與蔡少

公等讎語少公頗學圖讖言劉秀當為天子或曰是國

師公劉秀乎秀戲曰何用知非僕耶李通父守好星歷

讖記通素聞守說讖云劉氏復興與李氏為輔會秀避事

在宛通遣從弟軼迎秀及相見共語移曰因具言讖文

事說武之信本於此秀乃與通軼起於宛續自發春陵子弟合

七八千人餘見通鑑李賢曰新市縣屬江夏郡故城在

今郢州富永縣東北平林在今隨州隨縣東北宛屬南

陽郡故城在今鄧州南陽縣春陵本屬零陵治道縣元

帝時以蔡陽白水鄉封春陵侯故城在今棗陽縣西南

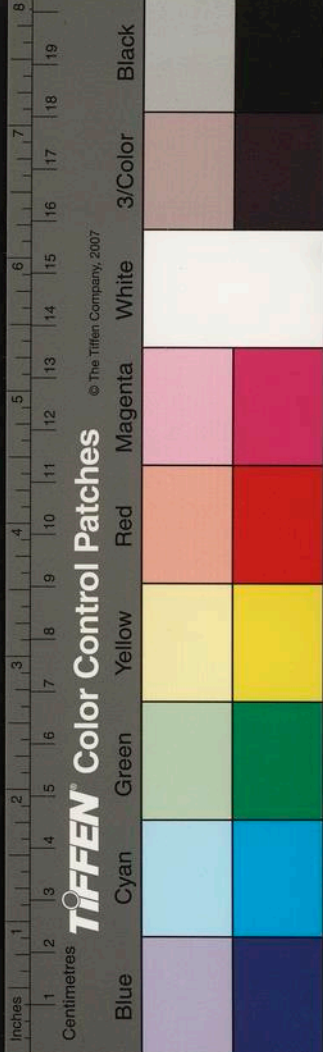
棘陽縣屬南陽郡古謝國在棘水之陽故城在今唐州

湖陽縣西北

十一月有星孛于張傳以劉續與前隊大夫甄阜屬

丘賜等戰大敗還保棘陽以後漢本紀修

大事記續編卷第六



大事記續編卷第七

金華王禕子克著

漢淮陽王更始元年

淮南王劉元年 王郎元年
梁王劉永元年

解題曰張衡以更始居位人無異望光武初為其將然
後即真宜以更始之號建於光武之初

春正月劉演劉秀率下江兵攻甄阜梁丘賜大破斬之演

又破嚴尤陳茂於涇陽下遂圍宛

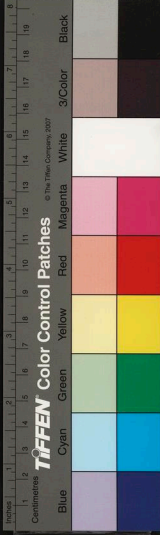
以本紀通鑑目錄修

解題曰李賢曰涇陽縣屬南郡在涇水之陽故城在今

鄧州南陽縣南

二月辛巳朔新市平林諸將立長沙王叢六世孫更始將

國立中央圖書館臺灣分館



大事記續編卷第七

金華王樟子克著

漢淮陽王更始元年

淮南李憲元年 王郎元年 梁王劉永元年

解題曰張衡以更始居位人無異望光武初為其將然後即真宜以更始之號建於光武之初

春正月劉演劉秀率下江兵攻甄阜梁丘賜大破斬之續

又破嚴尤陳茂於滎陽下遂圍宛

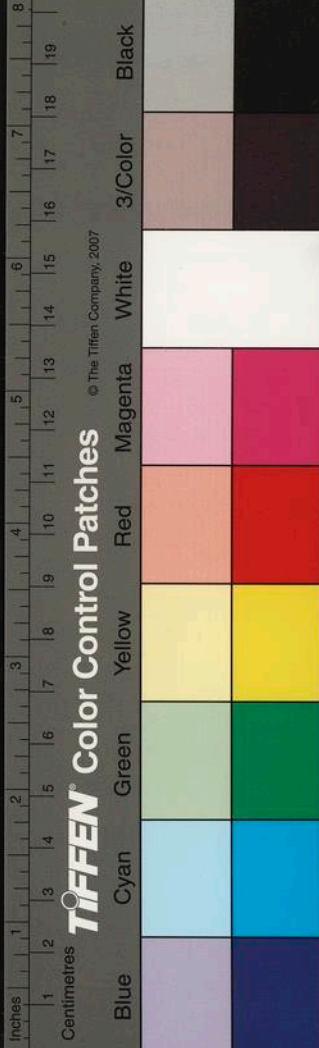
以本紀通鑑目錄修

解題曰李賢曰滎陽縣屬南郡在滎水之陽故城在今

鄧州南陽縣南

二月辛巳朔新市平林諸將立長沙王發六世孫更始將

國立中央圖書館



軍玄為皇帝改元以族父良為國三老王匡為定國上公
王鳳為成國上公劉縯為大司徒劉秀為太常偏將軍

修傳

解題曰劉縯曰諸將軍幸欲尊立宗室其德甚厚然赤
眉起青徐眾數十萬其中必有諸劉聞南陽立宗室恐
赤眉徐有所立如此必將內爭王莽未滅而宗室相攻
是疑天下而自損權也且首兵唱號鮮有能遂陳涉項
羽即其事也春陵去宛三百里耳未足為功遽自尊立
為天下準的使後人得承吾救非計之善者也今且稱
王以號令若赤眉所立者賢相率而往從之必不奪吾

爵位若無所立破莽降赤眉然後舉尊號亦未晚也餘
見通鑑伯升雖不樂聖公之立而有是言其實利害甚
明未幾劉盆子立王莽大發兵攻假號者於是其言驗
矣

夏四月漢兵徇昆陽定陵郾莽遣司徒王尋司空王邑將
四十二萬人五月與嚴尤等圍王鳳等於昆陽

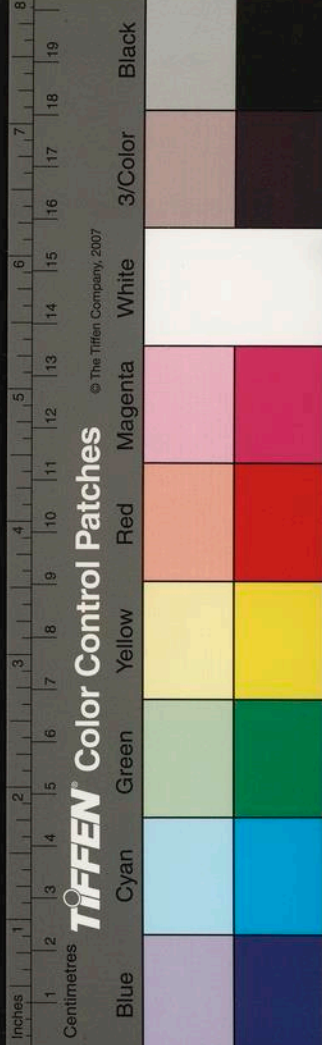
以本紀修

解題曰李賢曰昆陽縣屬潁川郡故城在今許州葉縣
北定陵縣屬潁川郡故城在今郾城縣西北郾縣屬潁
川郡今潁州郾城縣

宛城降入都之

以列傳

劉秀救昆陽六月大破之殺王尋王



邑嚴充陳茂逃

以本紀修

解題曰諸將見尋邑兵盛反走入昆陽皆惶怖欲散歸
劉秀曰今兵穀既少而外寇疆大并力禦之功庶可立
如欲分散勢無俱全今不同心膽共舉功名反欲守妻
子財物耶秀使王鳳王常留守夜自與宗佻李軼等十
三騎出城南門於外收兵至鄧定陵悉發諸營兵而諸
將貪惜財貨欲分留守之秀曰今若破敵珍寶萬倍如
為所敗首領無餘何財物之有秀與敢死者三十人從
城西水上衝其中堅尋邑易之自將萬餘人行陳救諸
營皆按部毋得動獨與漢兵戰不利大軍不敢擅相救

尋邑陳亂漢兵乘銳崩之遂殺王尋城中亦鼓譟而出
中外合勢莽兵大潰餘見通鑑尋邑之師四十二萬而
敗於光武三千之眾符堅之師百萬而敗於謝玄八千
之兵蓋大師難用而王尋符堅又先就斃此固必敗之
道或者乃婦之於天何耶

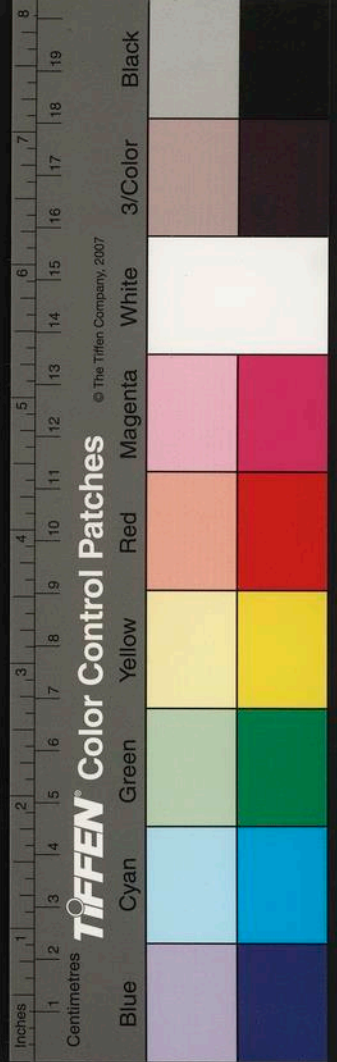
殺劉縯以劉秀為破虜大將軍封武信侯

以本紀修

解題曰王莽之所忌者伯升劉稷之所推者伯升以此

立於貴庸之朝難吳事見通鑑

莽大司馬董忠國師公劉秀等謀劫莽以降莽殺忠秀自
殺以列傳修秋太白流入太微光如月以列傳修成紀隗囂起兵據



短於擇君事見通鑑

遣王匡攻洛陽傳例西屏大將軍申屠建丞相司直李松

等攻武關析人鄧曄起兵應漢九月戊申朔漢兵八宣平

門王邑等距戰北關下己酉焚未央宮孝平皇后討火死

庚戌三輔豪傑共殺莽傳例

解題曰班固曰莽既不仁而有佞邪之材又乘四父歷

世之權遭漢中微國統三絕而太后壽考為之宗主故

得肆其姦慝以成篡盜之禍推是言之亦天時非人力

之致矣及其竊位南面乃始恣睢奮其威詐毒流諸夏

亂延蠻貉猶未足逞其欲焉是以四海之內囂然喪其

樂生之心中外憤怨遠近俱發城池不守支體分裂遂

令天下城邑為虛害徧生民自書傳所載亂臣賊子考

其禍敗未有如莽之甚者也

拔洛陽傳例冬十月奮威大將軍劉信擊殺劉望嚴允陳

茂伏誅傳例劉秀行司隸校尉使脩整官府遷都洛陽本

修紀

解題曰王莽地皇三年十月秀與李通李軼等起於宛



時年二十八十一月秀

本文作光武後故此

將賓客還春陵伯升

招新市平林兵與其帥王鳳陳牧西擊長聚

前漢音義曰小於鄉

日秀騎牛殺新野尉乃得馬進屠唐子鄉

李賢曰唐子鄉在今唐州

西陽縣又殺湖陽尉

李賢曰縣屬南陽郡今唐州縣進後棘陽與王莽

前隊大夫甄卓屬正梁丘賜戰於小長安

李賢曰續漢書濟陽縣有

今鄧州南陽縣南漢軍大敗還保棘陽更始元年正月

甲子朔復與卓賜戰於泚水西大破斬之

泚賢曰今唐陽縣南

盧江瀟縣泚水與此別

伯升又破莽將軍嚴尤陳茂於涇陽進圍宛城

二月立劉聖公為天子伯升為大司馬秀為太常

偏將軍三月秀別與諸將徇昆陽定陵鄧皆下之多得

牛馬財物穀數十萬斛轉以饋宛下莽遣王尋王邑將

甲士四十二萬人五月與嚴尤陳茂合秀與宗桃李軼

等收兵至鄧定陵護諸營兵六月己卯秀與營部俱進

自將步騎千餘尋邑遣兵數千合戰奔之斬首數十級

秀復進尋邑兵却諸部共乘之斬首數百千級連勝遂

前秀與三千人衝其中堅尋邑陣亂遂殺尋莽兵大潰

秀因復徇下潁陽

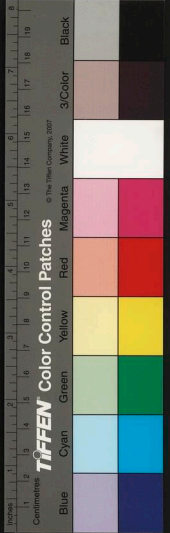
潁賢曰縣屬潁川郡故城在今許州會伯升為更始所

害秀自城父

李賢曰縣屬潁川郡故城在今許州葉縣東北

始拜秀為破虜大將軍封武信侯九月更始將止都洛

陽以秀行司隸校尉使前整修官府於是置僚屬作文



移棟觀記曰從事續漢書曰司察一如舊

章此光武初起及北度河以前二年中所歷也

遣使者徇郡國例樊崇等降封為列侯尋亡去例盧

江連率李憲據郡自稱淮南王立故梁王立之子永為梁

王以例

解題曰盧江今靈蘄光江安慶無為安豐諸州之地

劉秀行大司馬事持節巡慰河北以本紀修

解題曰更始欲令親近大將徇河北未知所使大司徒言

諸家子獨有文材可用大司馬朱鮪以為不可更始疑

之大司徒賜深勸之乃拜秀行大司馬持節過河馬異傳

始數徵遣光武徇河北諸將皆以為不可時左丞相曹

竟子諱為尚書父子用事主簿馮異勸秀厚結納之及

渡河北諱有力焉然則秀度河馮異因問進說曰天下

阻之者非止一朱鮪也

同善王氏思漢久矣今更始諸將徒橫暴虐所至虜掠

百姓失望無所依戴今公專令方面施行恩德夫有禁

紂之亂乃見湯武之功人又飢渴易為充飽宜急分遣

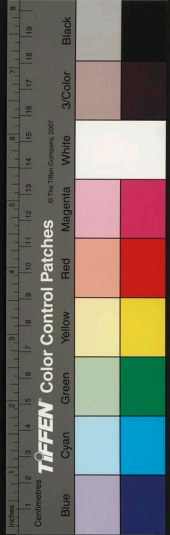
官屬徇行郡縣理冤結布惠澤秀納之至邯鄲遣異與

鮑期乘傳撫循屬縣錄囚徒存繆寡亡命自詣者除其

罪陰條二千石長吏同心及不附者上之餘見通鑑

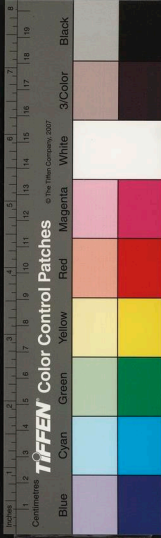
大司徒劉賜為丞相入關脩宗廟宮室以本紀修劉秀至河北

除莽苛政復漢官名以本紀修南陽鄧禹謁劉秀以本紀修



解題曰按列傳袁宏漢紀更始立豪傑多薦舉禹禹不肯從及聞光武安集河北即杖策北渡追及於鄴州相今時時亦不可失也歷觀往古聖明之興因時立功二科時而巳天時與人事也今以天時觀之更始既立災變方興人事觀之帝王大業非凡夫所任更始既是庸才而其佐無有忠良明智深謀遠慮欲尊主安民者也公推誠接士揔攬英雄天下之人皆樂為驅馳公之德衆所歸也初戰昆陽破王莽四十萬衆公之武衆所服也軍政齊肅少長有禮公之文衆所安也以公之威德應民

之望收天下英雄而分授之立高祖之業救萬民之命河內被山帶河足以為固其土地富貴殷之舊都公之有此猶高祖之有關中也進兵定冀州北取幽并胡馬之用東舉青徐引負海之利三州既集南面以彌命天下不足定也光武笑曰且相隨北去因勅左右躡禹曰鄧將軍餘見通鑑方禹進策之時未有王郎之變故勸并舉青徐以令天下及王郎起於倉卒光武寄其地然卒用幽冀兵定河北下河內三年間降鯁永張步大畧亦如禹之言社牧曰冀州舜以其大離為幽并重許水土幸苦兵常當天下黃帝時蚩尤為兵階自後帝王多居其地晉大常役諸侯泰得韓遂折天下背復得趙回取諸國韓信鄒濟有之故淵通知漢楚輕重在信光武始於上谷成於鄴武舉官渡三分天下有其二宋



武有天下十分之八然不能渡河以窺胡高齊荒蕩守
文取隋隋文日以滅陳山東王者不得不可為王霸者
不得不可為霸大氏秦漢之間專論
關洛形勢時移事改又論山東矣

十二月故趙繆王子林立邯鄲王郎為帝徇下幽冀傳以紀

解題曰王師古曰行一不義殺一不辜雖得天下不為

者聖人所以創業垂統必為可繼也光武仗漢遺德以

起義兵行天討正渠魁之罪以圖中興而已豈肯詭詐

殺人以僥倖一勝哉劉林請決水以灌赤眉宜光武之

不從也事見通鑑詳賢曰邯鄲縣屬趙國今詔州縣

漢淮陽王更始二年淮南李憲二年梁王劉永二年春正

月劉秀北徇薊以茂陵取奔為長史傳以紀

解題曰薊縣屬涿郡今為州屬大興府

二月西遷長安封宗室功臣為王使左大司馬朱鮪五威

中郎將李軼等鎮撫關東徵隗囂為右將軍鑑列傳通故

廣陽王嘉子接以薊應王郎劉秀走信都發兵移檄擊邯

鄲郡縣復響應真定王揚起兵附郎秀遣驍騎將軍劉植

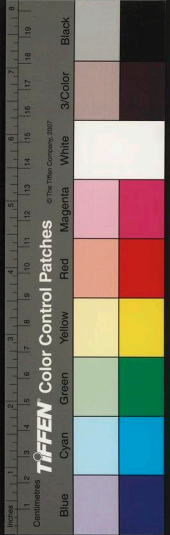
說降之以列傳修

解題曰秀失軍至信都李賢曰今興州太守任光開門出迎和

戎卒正邳彤舉郡降李賢曰平秀雖得二郡之助而兵

眾未合議者多言可因信都兵自送西還長安邳彤廷

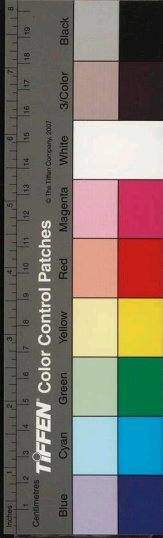
對曰吏民歌吟思漢文矣故更始舉尊號而天下嚮應

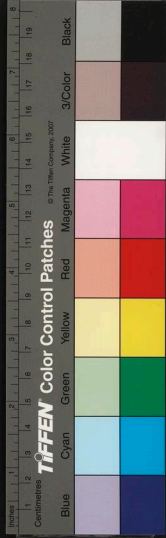


一夫大呼無不捐城遁逃虜伏請降自古以來未有感
物動民其易如此者也十者王郎假名同執驅集烏合
之衆遂震燕趙之地明公奮二郡之兵揚響應之感以
攻則克以戰則服今釋此而歸豈徒空失河北必更驚
動三輔墮損威重若明公無復征伐之意則雖信都之
兵猶難會也何者明公既西則邯鄲勢成民不肯捐父
母背成主而千里送公其離散亡逃可必也秀善其言
而止唐仲友曰光武之謀非誤欲發形之議以一衆論
耳耳也形云邯鄲城不背背成主而千里送公此說也
耳也表紀云邯鄲城不背背成主而千里送公此說也
王郎為已成之主也胡銓謂光武馳赴信都王莽和成

卒正環形東郡降彤傳彤初為莽和成平正注莽分每
廉為和成郡東觀漢記或作和或作和或考之表紀
則和成縣是持以成為城耳邯鄲或作和或考之表紀
成與邯鄲也城主者和城之主也謂王郎也
延岑據漢中漢中王嘉擊降之傳列遣尚書僕射鮪永安
集并州尚書僕射謝躬討王郎傳修上谷太守耿况漁陽
太守彭寵遣突騎助秀擊主郎夏四月圍邯鄲五月甲辰
拔之郎伏誅以紀傳修

解題曰取奔走昌平李賢曰縣屬上谷郡說父况使功曹寇恂東
約彭寵恂與門下掾閔業共說况曰邯鄲拔起難可信
向王莽時所難獨劉伯升耳大司馬伯升母弟尊賢下
士可攀附也况曰邯鄲方盛力不能獨拒如何恂曰今





上谷完寶

李賢曰上谷故城在今媯州懷戎縣

控弦萬騎洵請東約漁陽

李賢曰郡在漁水之陽今幽州縣

齊心合衆邯鄲不足圖也况乃遣恂

到漁陽結謀彭寵各發突騎二千疋步兵千人安樂令

李賢曰縣屬漁陽郡

吳漢說寵曰漁陽上谷突騎天下所聞也君

何不合一郡精銳附劉公擊邯鄲此一時之功也寵以

為然會寇恂至寵乃發步騎三千人以漢行長史及都

尉嚴宣護軍蓋延狐奴令

李賢曰縣屬漁陽郡

王梁與上谷長史

景丹及耿弇將兵俱南所過擊斬王郎大將九卿校尉

以下首三萬級定涿郡中山鉅鹿清河河間凡二十二

縣乃以景丹寇恂耿弇蓋延吳漢王梁皆為偏將軍加

耿况彭寵大將軍封况寵延皆為列侯特謝躬率六將

軍討王郎不能下秀至與之合軍東圍鉅鹿未下留將

軍鄧滿守鉅鹿進軍邯鄲連戰破之郎乃使其諫大夫

杜威請降不許急攻之郎少傳李立閉門納漢兵遂拔

邯鄲郎夜亡走王霸追斬之餘見通鑑陳權曰二郡之

也威其詩者洵與漢也二郡歸而邯鄲可平邯鄲平而天下漸服矣

封劉秀為蕭王令罷兵詣行所在以苗曾為幽州牧秀辭

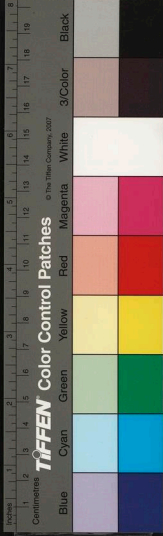
不就徵遣偏將軍吳漢北發十郡兵曾不從漢斬之將突

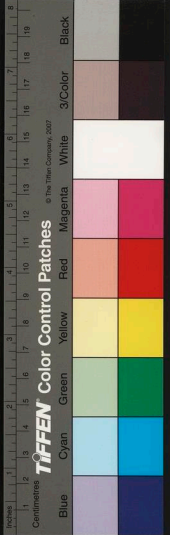
騎會秀擊銅馬賊大破降之破赤眉於射犬徇河內降之

漢嚴殺謝躬於鄴以本紀通鑑目錄修

解題曰按袁宏漢紀更始遣使封秀為蕭王令罷兵將
有功者詣行在所遣幽州牧苗曾入部王幸溫明殿賢
曰漢趙王如意之殿取弁請問曰史士死傷者多願歸
在今潞州邯鄲縣內
上谷益兵王曰王郎已破河北畧平國家今都長安天
下大定復用兵何為弁曰王郎雖破天下兵革乃始耳
今使者來欲罷兵不可聽也銅馬赤眉之屬數十萬人
所向無前聖公不能辦也敗必不久王曰卿勿妄言我
告斬卿弁曰大王哀厚弁如父子故敢披赤心王曰我
戲卿耳弁曰百姓患苦王莽復思劉氏聞漢廷莫不歡
喜從風倒戟橫矢不廷以喻更始未都長安時百姓未

具責也今都長安靈室為天子而大臣專權貴戚縱橫
政令不出諸將虜掠甚於盜賊百姓愁怨天下失望是
以知必敗也明公首事南陽破昆陽下百萬衆今復定
河北發踴響應望風而至天下至重公可自取無今它
姓得之王曰卿得無為人道之弁曰此重事不敢為人
道於是王謂鄧禹曰吾欲取幽州突騎誰可使者禹曰
吳漢文能柔未輔武足斷其事可用之乃拜漢弁為大
將軍持節北發幽州十郡突騎苗曾陰救諸郡不得應
調漢先馳至無終曾出迎於路漢即收斬之弁到上谷
亦收斬常順蔡充北州震駭於是悉發其兵王擊銅馬





漢將突騎來會銅馬食盡夜遁王追擊大破之於館陶
赤眉別帥與青犢上江大彤鐵脛五幡十餘萬眾在射
犬王引兵進擊大破之乃南徇河內河內太守韓歆降
初謝躬與王兵滅王郎還屯於鄴而與王積不相能及
王南擊青犢使躬邀擊尤來於隆慮山躬兵大敗因躬
在外使漢與岑彭據鄴城躬不知輕騎還鄴漢等收
斬之其眾悉降餘見通鑑李賢曰續漢志野王有射犬
聚故城在今懷州武德縣北

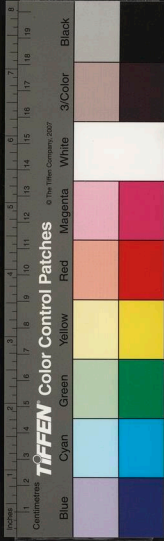
公孫述自立為蜀王傳列遣使使匈奴傳列赤眉分二部
攻長安遣王匡等據河東弘農以拒之傳列錄修

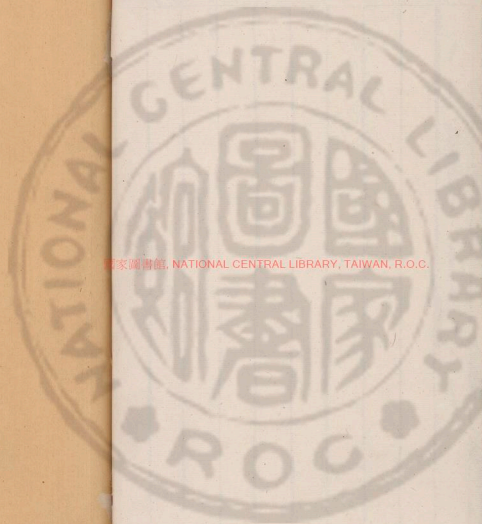
解題曰赤眉樊崇等將兵入潁川分其眾為二部崇與
逢安為為一部徐宣謝祿楊音為一部赤眉雖數戰勝
然皆疲敝愁泣思東歸崇等慮東向兵必散乃議西攻
長安於是自武關陸渾關兩道俱入更始使王匡成丹
劉均等分據河東弘農以拒之

蕭王北徇燕趙以鄧禹為大將軍西入關徧將軍寇恂為
河內太守傳列梁王永起兵以賊帥絞疆董憲張卬等為
將軍傳列秦豐自號楚黎王田戎陷夷陵傳列

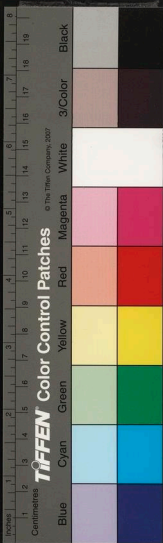
大事記續編卷第七

國立中央圖書館, NATIONAL CENTRAL LIBRARY, TAIWAN, R.O.C.

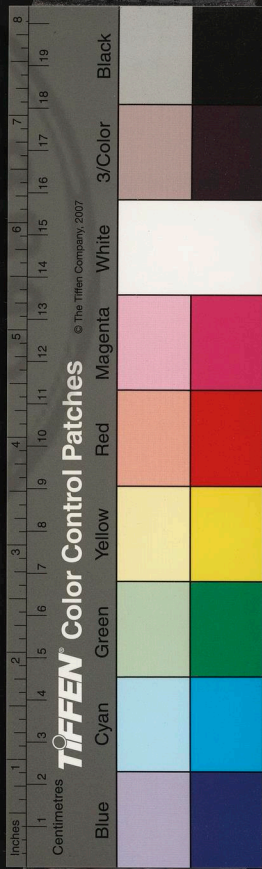




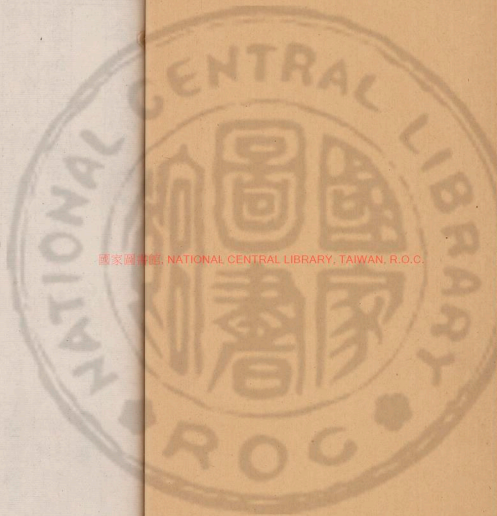
國家圖書館, NATIONAL CENTRAL LIBRARY, TAIWAN, R.O.C.



國家圖書館, NATIONAL CENTRAL LIBRARY, TAIWAN, R.O.C.



3391451 v. 2



國家圖書館, NATIONAL CENTRAL LIBRARY, TAIWAN, R.O.C.



大事記續編卷第八

金華王禕子克著

漢世祖光武皇帝建武元年

漢劉盆子建武元年 龍興元

年淮南李憲三年 豐二年

西平王盧芳元年 春正月平陵方望立前定

安公嬰為帝更始遣丞相李松擊斬之錄以本紀通 赤眉二

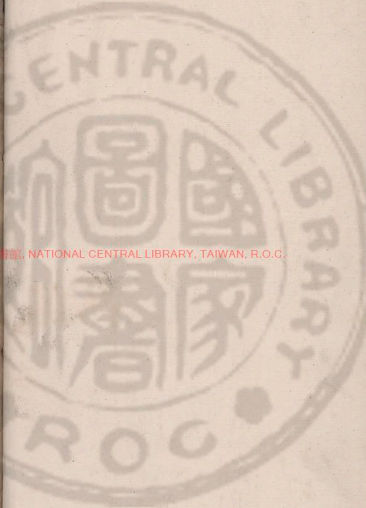
部會弘農三月李松大敗於務鄉錄以本紀通

解題曰李賢曰續漢志弘農有務鄉蓋在今蒲州湖城

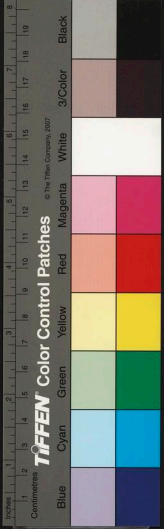
縣之間

夏四月公孫述稱帝改元國號成傳以列蕭王擊尤來大捨

五幡於元氏破之又戰於順水北失利端保范陽遣吳漢



國立中央圖書館, NATIONAL CENTRAL LIBRARY, TAIWAN, R.O.C.



等遣滅之以本紀傳

解題曰李賢曰元氏屬常山郡今趙州縣順水即徐水經北平縣故城壯今在易州作慎者誤范陽縣屬涿郡范水之陽故城在今易州易縣東南

朱鮪殺李軼攻温平陰寇恂等大破之以本紀傳

解題曰李賢曰温今洛州縣平陰縣屬河南郡

儒生彊華奉赤伏符來六月己未蕭王即皇帝位于鄗南

改元大赦以本紀傳

解題曰更始元年九月以秀為破虜將軍行大司馬事十月持節北渡河鎮慰州郡考察黜陟如州牧行部事

至鄗郡故趙繆王子林說曰赤眉今在河東其

也別部決水灌之百萬之眾可使為魚李賢曰

問其故對曰河水從列人止境如決灌之林言赤眉可破上

月符立卜者王郎為天子都邯鄲更始二年正月以郎

新盛北徇薊故廣陽王子劉接起兵薊中以應郎大司

馬乃南奔至饒陽李賢曰饒陽今屬州饒陽縣東北

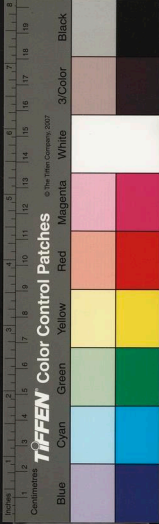
晨夜兼行至呼沱河李賢曰呼沱河今在代州繁峙縣東

經定州深澤縣東南即光武所度廣俗謂之危呼沱

容曰出代州繁峙縣東南即光武所度廣俗謂之危呼沱

至信安軍入海遇水合得過進至下博城西屬信都

國在今下博縣南不知所之有白衣老指曰信都為



長安守去此八十里馳赴之太守

得四千人先擊堂陽黃縣皆降之

任光得多作檄文遣

與光等投暮入堂陽界使騎各持炬火光震天

城震驚又邳彤傳止至堂陽已屬王郎彤使張嵩尹

曉解史氏開門出迎李冀州堂陽及西並和戎卒正

屬非康郡堂陽故城在今冀州唐城縣西

邳彤亦舉郡降昌城人劉植李賢曰昌城屬信都國

子人耿純李賢曰宋子臨屬鉅鹿郡故各濶縣邑以奉

大司馬北降下曲陽屬鉅鹿郡衆數萬人北擊中山拔

廬奴李賢曰中山府安喜縣有所過發奔命兵時直定

王揚起兵附郎大司馬遣劉植說降楊因留真定南擊

新市真定元氏防子皆下之攻柏人不下引兵拔廣阿

李賢曰新市縣屬鉅鹿郡故城在今恒州東北房子橋

常山郡今趙州縣真定縣故城垣柏人縣屬趙國今邢

州縣故城在縣西北廣阿縣屬鉅鹿郡會上谷太守耿况漁

陽太守彭寵各遣突騎來助擊郎更始亦遣尚書僕射

謝躬討郎遂東圍鉅鹿月餘不下郎遣將倪宏劉奉率

數萬人救鉅鹿逆戰於南緣城在邢州屬鉅鹿郡故

首數千級四月圍邯鄲五月拔其城誅郎更始遣侍御

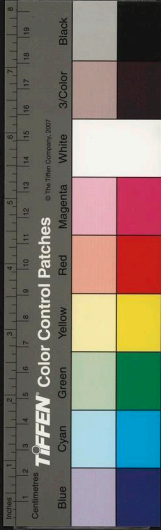
史立為蕭王令罷兵詣行在所辭不就徵時諸賊銅馬

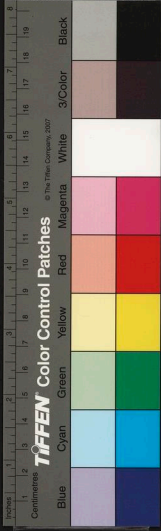
大彤高湖重連鐵脰大槍尤乘上江青犢五校檀鄉五

幡五樓富平獲索等李賢曰諸賊或以山川土地為名

流寇上淮等大彤帥樊重尤乘帥樊崇五校帥高

檀鄉帥董汝仲五樓帥張文富平徐少獲索帥古





等

各領部曲眾合數百萬入秋王擊銅馬於鄴李賢曰屬鄴

廉郡故城在今吳漢將幽州突騎會清陽李賢曰屬清河郡今伊

州縣東賊食盡夜遁追至館陶大破之李賢曰屬屬魏郡今魏州縣受降

未盡而高湖重連役東南來與銅馬餘眾合王復與大

戰於滹陽悉破降之李賢曰滹陽山瀋水出在今定州北平縣西赤眉別與

大彤青犢十餘萬眾在射犬王進擊大破之使吳漢岑

彭嚴殺謝躬於鄴青犢赤眉入函谷關乃遣鄧禹引兵

而西時更始使朱鮪李軼等屯洛陽令馮異守孟津以

拒之建武元年王莽擊尤來大槍五幡於元氏追至北

平李賢曰縣屬中山國今易州永樂縣營州西南別有右北平郡非此連破之又戰於順

水北為賊所敗散兵歸保范陽賊引去大軍復進至婁

次李賢曰縣屬幽州今屬滄州破之賊入魚陽乃遣吳漢等追戰於

潞東及平谷李賢曰潞屬滄州平谷亦屬滄州大破滅之朱鮪

遣蘇茂攻温馮異寇恂與戰大破之於是諸將議上尊

號馬武先進曰天下無主大王雖執謙退奈宗廟社稷

何宜且還薊即尊位乃議征伐王驚曰何將軍出是言

可斬也乃引軍還薊夏四月至中山諸將復上奏曰漢

遭王莽宗廟廢絕王與伯升首舉義兵更始因其資以

據帝位而不能奉承大統敗亂紀綱盜賊日多群生危

蹙大王初征昆陽王莽自潰後復邯鄲止州弭定三分

天下而有其二跨州據土帶甲百萬臣聞帝王不可以
久曠天命不可以謙拒惟大王以社稷為計萬姓為心
王又不聽行到南平棘趙州縣故城在縣南諸將復
固請之王曰寇賊未平四面受敵何遽正位諸將乎諸將
且出耿純進言甚切至王曰吾將思之行至鄆今趙州
縣先高邑在長安時同舍生彊華自關中奉赤符來群
臣復奏命有司設壇場於鄆南千秋亭五成陌在鄆
州相州有石壇水經注六月己未即位燔燎告天禋于六宗
望於群神大赦天下此光武渡河北後即位前所歷也
高祖殺羽成功始即位帝位光武未成功而遂即位者紹

漢統繫人心也自此以後凡赦不悉書

甲子鄧禹擊王匡於安邑大破之以紀

解題曰李賢曰安邑縣屬河東郡今蒲州縣

赤眉立宗室劉盆子為帝改元以紀

解題曰赤眉軍中祠城陽景王以求福助及樊崇欲立
帝求軍中景王後崇蓋城陽人也餘見通鑑

申屠建隗囂勸更始避位與張卬等謀劫之以列傳歸南陽更始
斬建卬等距戰囂歸天水更始奔新豐以列傳

解題曰按袁宏漢紀更始諸將懼赤眉至申屠建隗囂
共勸更始不應謀劫更始司馬光通鑑考異不取而從



TAFEN Color Control Patches

© The Color Company, 2007

范曄書范書隗囂傳流聞光武即位河吐囂即說更始
歸政於光武對父良更始不聽諸將欲劫更始東歸囂
亦與通謀蓋赤眉將至群情震恐張中廖湛輩以盜賊
規模故欲東歸申屠建隗囂所見差高故勸之避位及
更始不從然後建囂與中等同謀耳餘見通鑑

秋七月辛未鄧禹為大司徒封鄼侯丁丑以野王令王梁
為大司空封武強侯壬午吳漢為大司馬封舞陽侯

以列傳表
以平原太守伏湛為尚書

解題曰按袁宏漢紀更始立湛為平原太守遭倉卒

擾而湛獨晏然教授如故奉祿分以賑鄉里來客者百

餘家時郡中不安湛移書屬縣不得相侵凌天生蒸民

為立君非父亂也且養老育幼以待真主門下督欲起

兵湛即誅督示百姓又按列傳光武即位知湛名儒舊

臣欲令幹任內職徵拜尚書使典定舊制

鄧禹渡河

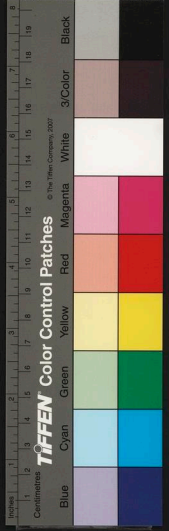
解題曰禹渡汾陰河入夏陽更始中郎將左輔都尉公

乘欵引其衆十萬與左馮翊兵共拒禹於衙

禹復破走之

武帝元鼎四年置三輔都尉治各郡人地
志左輔都尉治長安也三輔之兵皆主之中尉令

公乘欵以左輔兵拒禹而嚴本以右輔兵圍更始於高
陵也



己亥帝幸懷遠廷威大將軍耿弇等屯五社津吳漢率十

一將軍圍洛陽

以本紀修

解題曰先屯五社津備滎陽以東而後圍洛陽秦漢以來形勢所在光武蓋熟之矣李賢曰懷縣屬河內郡在今懷州武陟縣西水經注曰滎縣北有社津有山臨河其穴潛通淮浦有渚謂之縮渚

八月壬子祭社稷癸丑祠高祖太宗世宗

以本紀修帝幸河陽

以本紀修李松趙萌攻王匡張卬於長安更始入之赤眉至高陵匡卬降九月陷長安更始奔高陵

以本紀修

解題曰高陵縣屬馮翊

封更始為淮陽王

以本紀修甲申以前高密令卓茂為太傅封

褒德侯

以本紀修

解題曰初茂與同縣孔休陳留蔡勳安眾劉宣楚國龔勝上黨鮑宣六人同志不仕王莽皆並名重當時詔曰夫名冠天下當受天下重賞蓋光武嘗為諸生受學故能發此論惜其不尊任三公故茂之事業他無聞焉餘

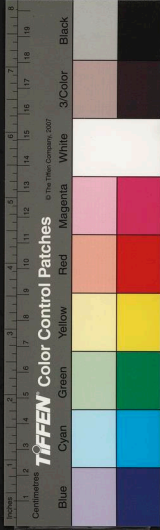
見通鑑

辛卯朱鮪降

以本紀修冬十月癸丑帝幸洛陽都之

以本紀修

解題曰洛陽纔下光武即入都之蓋洛陽非若長安更更始赤眉之燬蕩此光武所以定都而不遷也宋敏求



河南志洛陽即成周敬王之成周也蔡質漢典職儀曰
南宮至北宮中央作大屋複道三道行天子從中道從
官夾左右十步一衛兩宮相去七里

淮陽王降赤眉

以紀傳通鑑修

鄧禹屯柵邑

以列傳通鑑修

解題曰蘇轍曰赤眉之亂光武欲急攻之禹欲緩取之
議者見禹之敗因以禹為失計是不然赤眉方強急之
實難緩之為得逮其自敗西走扶風而禹乘之猶能還
兵敗禹而况其未敗也哉光武若審知如此聽禹堅守
北道時出撓之而使別將挾持其東東西蹙之磨以歲
月而赤眉威禽矣禹之敗而西歸也要馮異共攻異謂

虜餘衆尚多難卒用兵破禹又不從而敗由此觀之禹
本計不失而帝不能用禹亦迫於君命而不能自固耳
事見通鑑李賢曰柵邑縣屬右扶風故城在今幽州三
水縣東北

十一月帝幸懷

以本紀修

梁王永稱帝

以本紀修

十二月丙戌帝至

自懷

以本紀修

赤眉殺淮陽王

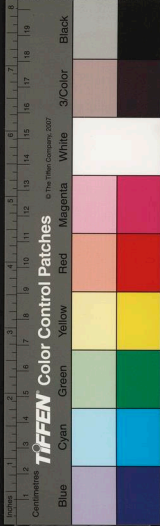
以通鑑修

隗囂自稱西州上將軍據

隴右

以本紀修

解題曰按列傳囂天水成紀人也李賢曰故城在今更
始立崔廣等推囂為上將軍擊殺雍州牧安定大尹安
定悉降長安誅王莽遂分徇隴西武都金城武威張掖



酒泉敦煌皆下之其後賈被徵及自長安再歸天水則

實融據河西五郡賈所有者天水武帝分秦州置後改

秦鞏會四州安定涇渭原鄠四州鎮戎之地隴西北地

天水軍地而巳此據北傳建武六年報餘見通鑑

張掖屬國都尉實融自稱五郡大將軍據河西通鑑修

解題曰按李賢注班勇傳河西四郡蓋金城張掖酒泉

敦煌今稱五郡者併武威言之也事見通鑑

盧芳許稱劉文伯據安定稱西平王以紀

解題曰芳安定三水人也李賢曰續漢志三木縣有左

南更始元年隗囂等殺安定大尹王向降之二年更始

徵囂芳亦被徵為騎都尉使鎮撫安定以西三年囂亡

歸天水三水豪傑立芳為西平王匈奴立芳為漢帝將

胡騎還入安定蓋是時囂未必能復取安定至建武五

年芳都九原縣掠有五原朔方雲中定襄鴈門然後隗

囂再取安定耳事見通鑑

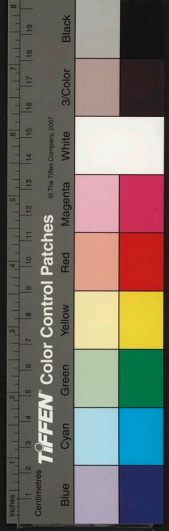
將軍馮楷據拘邑反護軍黃防執之以降以列傳上黨太

守田邑降以通鑑

真世祖光武皇帝建武二年漢劉盆子達世二年梁劉

牛崇南李憲四年楚王春正月甲子朔日有食之

以本吳漢擊檀鄉賊於鄴東降之以本



解題曰力子都餘黨與諸賊會於檀鄉賢曰今兖州
檀鄉檀鄉渠帥董次仲起在平李賢曰縣屬東郡故城
在今博州聊城縣東渡
河入魏郡清河與五校合

庚辰封功臣為列侯大國四縣餘有差以本紀修立宗廟社稷

郊祀本紀

解題曰立高廟于洛陽四時禘祀高帝為太祖文帝為
太宗武帝為世宗餘帝歲五祀大社稷在宗廟之右制
郊祀於城南七里

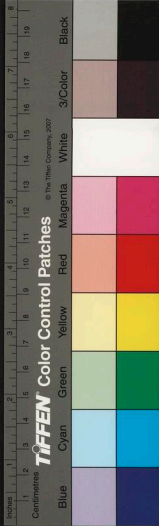
赤眉焚宮室而西鄧禹入長安修復陵廟以本紀通真定

王陽謀反誅以列傳通鑑修二月己酉帝幸修武以本紀修

解題曰李賢曰修武縣屬河內郡今懷州縣本啟之寧
邑

鮑永降以本紀修

解題曰永封上將軍列侯印綬悉罷兵但幅巾與諸將
及同心客百餘人詣河內帝見永問曰卿衆何在永離
席叩頭曰臣事更始不能令全誠慙以其衆幸富貴故
悉罷之帝曰卿言大而意不悅既而永以立功遂見任
用餘允通鑑范曄曰鮑永守義於故主斯可以事新主
矣耻以其衆受寵斯可以大寵矣若乃言之者雖誠而
聞之者未譬豈苟進之悅易以情納持正之忤難以理



求乎誠能釋利以循道居方以從義君子之際也

王梁免太中大夫宋弘為大司空封栢邑侯紀以本

解題曰唐仲友曰宋弘不易妻之對諷意深矣事見通

鑑

彭寵反紀以本

解題曰光武圍邯鄲寵轉糧食前後不絕王郎死光武
追銅馬至薊寵上謁自負其功意望甚高光武接之不
能滿以此懷不平而反光武以問幽州牧朱浮浮曰前
吳漢北發兵時大王遺寵以所服劍文倚以為北道主
人寵謂至當迎問握手交歡並坐今既不然所以失望

餘見通鑑

光武之持彭寵正與高祖之特矣布相反布始至意望甚高相倨傲以折之布反恨

皆死及伏張那御如漢王始大喜過望此蓋自薄而厚彭寵遣兵轉糧助討王郎光武倚以為北道主又遺而心薄劍布殊上謁接之乃不能滿其意此蓋自厚

廷參稱王於漢中紀以本帝至自修武紀以本三月詔議省刑

法紀以本遣執金吾賈復擊鄧王尹尊降紀以本遣虎牙大將軍

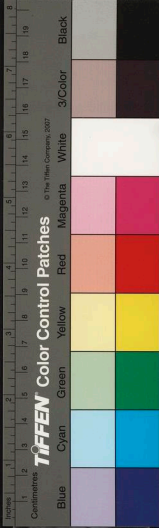
蓋延等討劉永夏四月圍睢陽紀以本遣兵漢擊宛宛王劉

賜降紀以本甲午封叔父良為廣陽王兒子章為太原王

興高魯王淮陽王子三人為列侯紀以本鄧王王常降紀以本

脩五月庚辰封周後姬常為周承休公紀以本癸未詔民嫁

妻貴子欲歸父母者聽之紀以本六月戊戌立貴人郭氏為



皇后紀本

解題曰光武中興六宮稱號唯皇后貴人貴人金印紫綬奉不過粟數十斛又置美人宮人采女三等並無爵

秩歲時賞賜充給而已漢法常因八月美人達中大夫與掖庭及相工於洛陽城中

開元禮家童女年十三以上二十以下姿色端麗合法

和容載還後宮擇視可否及用登御所以明慎聘納法

求謝無出閭之言雖無私弱之竊可謂矯其故矣

五校降之幸內黃紀本

解題曰李賢曰內黃縣屬魏郡今相州縣

將軍鄧隆討彭寵敗績紀本蓋延拔睢陽劉永走湖陵傳以紀

解題曰張晏曰湖陵屬山陽郡

遣太中大夫伏隆安輯青徐張步等降紀本將軍鄧奉據

涇陽反紀本條九月壬戌帝至自內黃紀本赤眉發諸陵鄧

禹遣兵擊之敗赤眉入長安禹罷之復敗傳以列赤眉攻漢

中王嘉於谷口大敗嘉降鄧禹傳以列

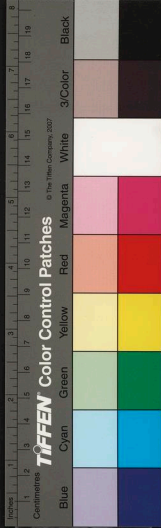
解題曰李賢曰谷口縣故城在今醴泉郡東北四十里

水經注涇水東經九峻山東中山西謂之谷口

冬十一月以廷尉岑彭為征南大將軍討鄧奉紀本遣偏

將軍馮異代鄧禹紀本

解題曰帝之遣異也敕曰三輔遭王莽更始之亂重以



赤眉延岑之酷元元塗炭無所依託將軍今奉辭討諸
不軌非必畧地屠城要在平定安集之耳異受命而西
所至布威信羣盜多降

遣伏隆拜張步為東萊太守傳列十二月戊午詔封宗室列

侯紀本三輔大饑赤眉東走遣將軍侯進屯新安耿弇屯宜

陽以要之以列傳是歲野穀旅生野蠶成繭以本

漢世祖光武皇帝建武三年梁劉永五年 成公孫述龍

楚王秦豐四年 西平王盧芳三年 淮南李憲五年

大將軍鄧禹與赤眉戰於回溪異救之俱敗漢紀備

解題曰李賢曰回溪俗名回坑在今洛州永寧縣東

辛巳立皇考南頓君以上四親廟紀修鄧禹免為右將軍

以通閏月馮異大破赤眉於崤底賊東走己亥帝幸宜陽

勒六軍待之紀修劉盆子奉璽綬降紀修

解題曰李賢曰崤山名底阪也一名嶽峯山在今洛州

永寧縣西北赤眉既降帝令縣厨賜食十餘萬人皆得

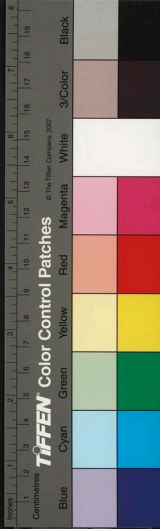
飽飲明旦大陳兵馬臨洛水令盆子君臣刻而觀之謂

樊崇等曰得無悔降乎朕今遣卿歸營勒兵鳴鼓相攻

決其勝負不欲強相服也徐宣等叩頭曰今日得降猶

去虎口歸慈母誠歡喜無所恨也餘見通鑑魏武降

者不自安光武知其意勅令勒兵歸營乃自乘輕騎案



及是赤眉降又於樊崇等皆營勅兵與決勝負不欲強服之馬嬰之所謂服心諸將亮之禽縱孟獲光武之餘

也

戊申帝至自宜陽紀以本二月己未祠高廟賜天下長子當

為父後者爵一級紀以本劉永立董憲為海西王張步為齊

王步殺伏隆而反紀以本

解題曰步欲留隆與共守二州隆求得反命步遂執隆

而受永封隆遣閔使上書曰願得以時進兵無以臣隆

為念臣隆得生到闕庭受誅有司其大願若今沒身

寇手以父母昆弟長累陛下帝得隆奏召其父湛流涕

以示之曰隆可謂有蘇武之節恨不且許而遽求還也

其後少竟殺之陳瓘曰伏隆之求還足以成命矣死而

無憾安用且許之乎光武之言所以慰其父耳

帝幸懷遣吳漢等擊青犢於軹西大破降之紀以本

解題曰李賢曰軹西縣屬河內郡故城在今洛州濟源

縣東南

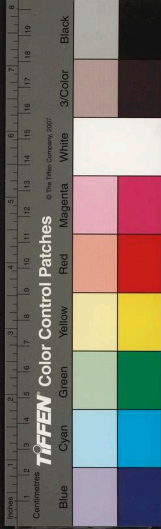
三月壬寅以司直伏湛為大司徒封陽都侯傳紀

解題曰唐仲友曰伏湛侯霸即後漢宰相兄奉蔡茂馮

勤趙熹張湛社林郭丹皆賢德智能之士大氏皆有大

臣之節人才非不盛而中興之美未盡用人不盡其

才故也



涿郡太守張豐反以通鑑修彭寵陷薊自立為王紀帝幸堵

陽紀本

解題曰李賢曰水經注堵水南經小堵鄉在今唐州方

城縣

夏四月大破鄧奉於小長安斬之紀本馮異與延岑戰於上

林破走之以紀吳漢與劉永將薛茂戰於廣樂大破之紀本

解題曰廣樂地闕今中州虞城有長樂故城蓋避隋煬

帝諱

睢陽反迎劉永以本紀通五月己酉帝還宮紀本乙卯晦日

有食之紀本六月耿弇與延岑戰于穰大破之紀本

解題曰李賢曰穰縣屬南陽郡今鄧州縣

秋七月遣岑彭等討秦豐大破之於黎丘以紀遣將軍傅

俊徇江東以本紀通蓋延拔睢陽斬劉永蘇茂等復立其子

紆於垂惠以本紀

解題曰郡國志汝南郡山桑縣有垂惠聚一名禮城

冬十月壬申帝幸春陵祠園廟置酒舊宅以本紀耿弇請再

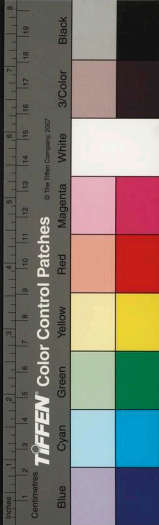
發上谷兵許之以通鑑修十一月乙未帝至自春陵以本紀是歲

李憲稱帝以紀隗囂奉秦以紀

漢世祖光武皇帝建武四年梁王劉紆元年成公孫述

楚王秦豐二年西平王盧芳四年淮南李憲六年

海西王董憲二年春二月壬子帝幸穰



壬申還宮

以本紀

修登禹等破延岑於武當岑奔公孫述

以本紀

解題曰李賢曰武當縣屬南陽郡今均州縣

夏四月丁巳帝幸鄴遣吳漢擊五校於箕山大破之五月辛巳幸盧奴遣將軍祭遵等討張豐斬之六月辛亥還宮

以本紀

傳修曰李賢曰箕山東郡箕山也時彭寵攻朱浮遣鄧

隆助浮浮以帝急於敵不能救之上疏曰昔高祖聖武天下既定猶身自征伐未嘗寧居陛下雖興大業而獨逸豫不顧北垂百姓皇皇無所繫心三河冀州曷足以傳哉詔報曰軍資未充故須後舉耳帝幸盧奴將親征

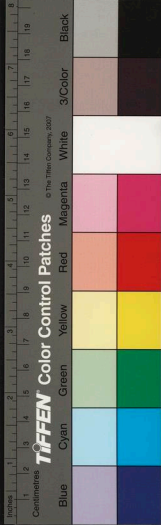
彭寵伏湛諫曰今充豫青冀中國之都寇賊從橫未及從化漁陽地接外虜豈足先圖帝竟不親征唐仲友曰伏湛諫征彭寵不特以漁陽兵精亦以寵為功臣以嫌隙反不欲光武親征欲使曲在寵而自斃此宰相之職也

秋七月丁亥帝幸譙遣將軍馬武等圍劉紆八月戊午帝

幸壽春遣將軍馬成等討李憲九月圍舒

以本紀

解題曰壽春乃下蔡也水經注淮水又北經下蔡縣故城蔡成公自新蔡遷于州來謂之下蔡東岸又有一城即下蔡新城二城對據翼帶淮流李賢曰壽春今壽州



縣舒縣在今廬州廬江縣西

以臨淮大尹侯霸為尚書令霸奏每春下寬大之詔奉四

時之令以列傳通鑑修

解題曰時無典故朝廷又少舊臣霸明習故事收錄遺

文條奏前世善政法度有益於時者皆施行之陳瓘曰

侯霸之於漢事猶伏生之於書也唐仲友曰伏港知有禮侯霸所奏惟下寬大詔書若宋弘則不復有所建明蓋三公不過奉職而已非復古者論道之意矣

以孝廉為尚書郎以列傳冬十月甲寅帝還宮以本傳隗囂遣

馬援入見以列傳修

解題曰援至帝在宣德殿南廡迎笑謂援曰卿邀遊二

帝間今見卿使人大慙援頓首辭謝曰當今之世非

獨君擇臣也臣亦擇君矣臣與公孫述同縣少相善臣

前至蜀述陛下戟而後進臣臣今遠來陛下何知非刺

客歟人而簡易若是帝復笑曰卿非刺客顧說客耳援

曰天下反覆盜名字者不可勝數今見陛下恢廓大度

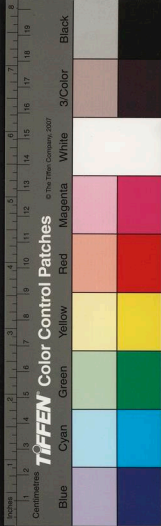
同符高祖乃知帝王自有真也餘見通鑑光武之見馬

援岸幘迎笑亦以駕御豪傑矯揉為之耳援雖謂帝同

符高祖而又謂高帝無可無不可今上好吏事動如節

度不喜飲酒未必不有以窺其微也

卓茂薨以本紀修十一月丙申帝幸宛遣建義大將軍朱祐等



圖秦豐

紀本

十二月馮異與公孫述將程焉戰于陳倉隗

噐遣兵助異

大破之述遣使招噐噐斬其使傳以紀伏湛奏

行鄉飲酒禮

傳以紀

漢世祖光武皇帝建武五年

成公孫述龍興五年准南李憲七年漢靈勞五年

海西王董憲三年

春正月癸巳帝還官紀遣太中大夫

來欽送馬援歸隴右傳以紀二月馬武等拔垂惠劉紆走

傅乙丑帝幸魏郡

紀本

封殷後孔安為殷紹嘉公紀本彭寵奴

終寵以降封為不義侯

紀本注通

解題曰隋滑州刺史王軌為奴所殺携其首以奔竇建

德建德曰奴殺主為大逆我何可納之命立斬奴而返

軌首於滑州吏人感之即日而降齊濟二州及兗州賊

帥皆聞風而下惜哉光武之不出此也事見通鑑

以中山太守郭伋為漁陽太守徵上谷太守耿况封牟平

侯

以列傳

吳漢耿拿大破富平獲索於平原降之紀本三月

將軍龐萌反

以本紀

彭拔夷陵田戎奔公孫述傳以紀

夏四月旱蝗

以本紀

竇融遣使入貢以為涼州牧列傳以紀六

月朱祐拔黎丘獲秦豐

紀本

帝幸蒙龐萌董憲等攻桃城帝

大破之

紀本

解題曰李賢曰蒙縣屬梁國故城在今宋州北任城國

有桃聚故城在今兗州任城縣北



秋七月丁丑帝幸沛祠高祖幸蕃大破憲於昌慮八月己酉幸剡吳漢拔之斬劉紆遂圍萌憲於朐以本紀修

解題曰李賢曰蕃縣屬魯國故城在今徐州滕縣昌慮縣屬東海郡故城在今徐州滕縣東南古邾之濫邑邾郡故城在今海州朐山縣西

冬十月還幸魯使大司空祠孔子以本紀修取身與張步戰於臨淄大破之帝幸劇張步斬蘇茂以本紀修以降宏漢紀

解題曰李賢曰劇縣故城在今青州壽光縣南故紀國初起太學立五經博士十四家帝還幸之以本紀修

解題曰按陸機洛陽記太學在洛城縣開陽門外去官八里儒林傳序立五經博士易有施孟梁丘京氏書歐陽大小夏侯詩齊魯韓禮大小戴春秋嚴顏初起太學稽武古典遺豆干戚之容備之於列服方領習矩步者委蛇乎其中

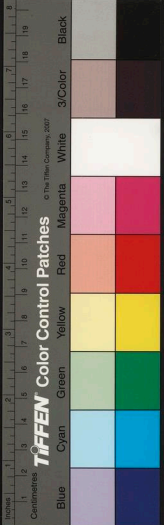
十一月伏湛免以侯霸為大司徒以本紀修十二月西平王璠

芳據五郡稱漢帝以本紀修隗囂遣子入侍以本紀修交州牧鄧議

遣使入貢以本紀修詔復濟陽徭役二年以本紀修

解題曰李賢曰濟陽縣故城在今曹州寃句縣西南

志陳留縣有濟陽縣



是歲徵虜士嚴光周黨王良等至京師拜光又良為諫議

大夫光不受

以列傳袁宏漢紀皇極經世修

解題曰光字子陵會稽餘姚人也少與光武同遊學光武即位以物色求之後齊國言有一男子釣澤中乃備安車玄纁遣使聘之三反而後至舍於北軍司徒霸與光素舊遣使奉書光不答乃投札與之口授曰君房足下位至品足甚善懷仁輔義天下悅阿諛順旨要領絕霸得善封奏之帝笑曰狂奴故態也車駕即日幸其館光卧不起帝即其卧所撫光腹曰咄咄子陵不可相助為理邪光又眠不應良久乃張目熟視曰昔唐堯著德

巢父洗耳士故有志何至相迫乎帝曰子陵我竟不能下汝耶於是升輿歎息而去後引光入論道舊故相對累日從容問光曰朕何如普對曰陛下堯增於往因共偃卧以足加帝腹上拜諫議大夫不肯受去耕釣於富春山中黨字伯况太原廣武人也王莽竊位託病杜門賊暴縱橫唯至廣武過城不入建武中徵為議郎以病去職被徵不得已乃著短布單衣殺皮綃頭待見尚書李膺曰以穀捫為綃頭也鄭玄注儀軌云如今著慘頭自項中而前交額上即蹠髻及引見伏而不謁朱嘉曰如蹠于來朝之礼未聞自陳願守所志帝許焉時又徵王良逢萌薛子方等良東海蘭陵人也王莽時寢病



不仕三年徵拜諫議大夫遷沛郡太守乞骸骨徵拜太
中大夫六年為大司徒司直在位恭儉妻子不入官舍
布被瓦器以病歸一歲復徵至滎陽疾篤不任進道乃
過其友人友人不肯見曰不有忠言奇謀而取大位何
其往來屑屑不憚煩也良慙自後連徵不應萌北海都
昌人也之長安學通春秋王莽殺其子宇萌謂友人曰
三綱絕矣不去禍將及人即解冠挂東都城門歸將家
屬浮海客遼東光武即位乃之琅琊勞山詔書徵萌託
以老耄迷路東西即便駕歸連徵不起又按前漢列傳
薛方齊人也嘗為郡掾祭酒徵不至莽以安車迎方方

因使者薛謝曰堯舜在上下有巢由莽說其言不強致
世祖即位徵方道病卒唐仲友曰光武名隱逸二百年
節義所出也

漢世祖光武皇帝建武六年

成公孫述龍興六年 春正月

改春陵為章陵縣復其民比豐沛

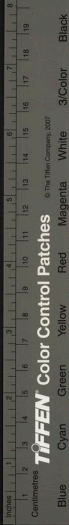
宏漢紀修 辛酉詔郡國

有穀者給高年孤寡貧瘡者如律

以本紀修

解題曰李賢曰漢律今亡按成帝永始一年詔吏民以

義收食貧民入穀物助縣官振贍者已賜直其百萬以
上加賜爵不更欲為吏補三百石三十萬以上賜爵五
大夫吏並遷二等民補郎十萬以上無出租賦三歲萬



錢以上一年豈亦律耶

馬成等拔舒獲李憲二月吳漢拔胸獲董憲龐萌帝以天

下粗定廼休諸將於洛陽分軍士於河內置酒賞賜紀本

宏漢紀修馬援鄭興申屠剛杜林自隗囂所來歸以援興為太

中大夫剛林為侍御史通鑑修三月公孫述遣田戎任滿

寇南郡紀本夏四月丙子帝幸長安始謁高廟遂有事于

十一陵鄭樵年譜遣蓋延等七將軍從隴道討公孫述五月已

未帝還宮隗囂反使其將王元塞通鑑諸將敗還紀修

解題曰郭仲產秦州記曰隴山東西百八十里在隴州

汧源縣西

六月辛卯詔省縣四百餘吏職十置一紀本

解題曰太常省太宰均官都水雍太祝五時各一尉光

祿勳省左右曹黃門郎車戶騎三將羽林令衛尉省旅

音令衛士一人丞太僕省大廐家馬令丞尉車府路駟

騎馬駿馬令丞六收師苑令廷尉中都官獄二十六所

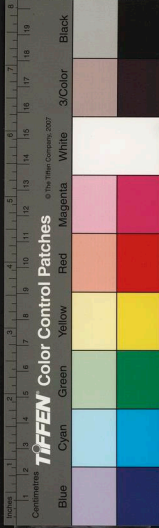
各令長皆省大鴻臚省譯官別火二令丞郡邸長丞宗

正省都司空令丞大司農省均輸等少府省五丞場官

織室令官者昆臺攸飛三令二十一丞水衡省屬官令

長丞尉二十餘人執金吾省武道左右中候中壘寺互

都監令丞尉左右京朝都尉八校省中壘胡騎虎賁三



校尉此中興省在內官職之大畧也

蝗

紀本秋九月丙寅晦日有食之

紀本

餅題曰執金吾宋濬上疏曰陛下疾往者上威不行下專國命即位以來不用舊典信刺舉之官黜烏輔之任至於有所効奏便加退免覆案不關三府罪譴不蒙澄察陛下以使者為腹心而使者以從事為耳目是為尚書之平決於百石之吏人不自保迫於舉劾懼於刺譏故爭飾詐偽以希虛譽所以致日月失行之應也願陛下遊意於經年之外望治於一世之後天下幸甚帝采其言自是敦守易代頗簡

冬十月丁丑詔舉賢良方正百寮上封事無隱有司遵法

紀本

十一月詔王莽時吏人沒為奴婢者免為庶人

紀本

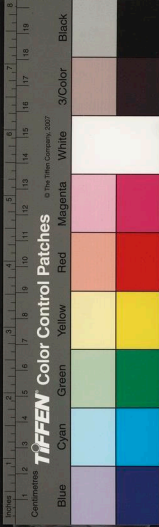
餅題曰高祖即位即下免奴婢之詔識者謂其得作民主之職光武十年之間奴婢之詔六七下其猶高祖之意哉

意哉

十二月壬辰宋弘免

紀本

餅題曰弘坐考上黨太守無所掾免歸唐仲友曰進賢退不肖宰相職也弘守正疾惡所考必非賢以是免之過矣



癸巳詔田租復三十稅一紀修

解題曰詔曰頃者師旅未解用度不足故行什一之稅

今軍士屯田糧儲著積其令郡國見收田租三十稅一

如舊制亂隆屯田武當李通屯田順陽張純屯田南陽王霸屯田新安皆在魏鄧間也

隗囂遣行巡王元寇扶風馮異及祭遵拒破之傳修是歲

罷郡國都尉官紀本

解題曰郡尉秦官掌佐守典武職甲卒景帝更名都尉

劉歆曰郡有都尉國有中尉此時至是始罷并職太守

無都試之役明年遂罷郡國材官矣李奇曰材官騎士

八月太守都尉令長丞尉會都試譯殿最水廢則習如

邊郡將萬騎行障塞應劭曰每有劇盜郡臨時置都尉

事已罷之薛李宣曰光武又在兵間思欲息肩又西都

之義都肆或以為患韓延壽始以試士偕儼不道誅而

翟義之反王莽隗囂之劫更始李通之勸光武皆以我

始遣列侯就國紀本匈奴遣使來獻紀本

漢世祖光武皇帝建武七年成公孫述龍興七年漢靈

春時民得休息樂吏職而勤農桑乃章王莽偽薄之弊聽

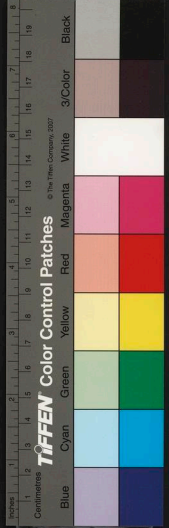
言觀行明試以功稽古錄修詔申薄莖之義紀修三月

丁酉詔罷輕車騎士材官樓船士及軍假吏為民紀修

解題曰詔曰今國有衆軍並多精勇宜且罷輕車騎士

材官樓船士及軍假吏令復還民伍漢官儀曰高祖命

天下郡國選能引關蹶張材力武猛者以為輕車騎士



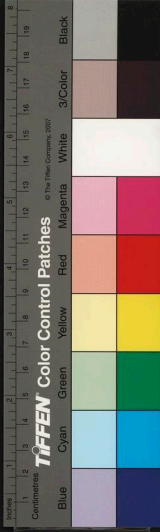
材官樓船常以秋後講肄課試各有負數平地用車騎
山阻用材官水泉用樓船李賢曰軍假吏謂軍中權置
吏也應劭漢官儀曰方有難三面救之一切取辦無警
備實然不及請其射御用其戒警一旦驅之以即強敵是
以每戰常負張角挫蕩八州並發乃遠徵三邊殊俗之
兵非戎族類忿鷙乘機多偏良善以為己功不
救而戰是謂棄之豈虛也哉魏鄭泰之論亦然

公孫述以隗囂為朔寧王

經以本
經修

解題曰囂稱臣於述述騎都尉荆邯見東方將平兵且
西向說述曰漢祖起於行陣之中兵破身困者數矣然
軍敗復合創愈復戰何則前死而成功踰於却就而滅
亡也隗囂割有雍州兵強士附威加山東遇更始復失

天下囂不及此時推危乘勝以爭天命而退欲為西伯
之事尊師章句賓友慶士偃武息戈卑身事漢令漢帝
釋關隴之憂專精東伐四分天下而有其三使西州豪
傑咸歸心於山東發間使召携貳則五分有其四若舉
兵天水必至沮潰則九分而有其八陛下以梁州之地
內奉萬乘外給三軍百姓愁困臣愚以為宜及天下之
望未絕豪傑尚可招誘急以此時發國內精兵令田戎
據江陵臨江南之會倚巫山之固築壘堅守傳檄吳楚
長沙以南必隨風而靡令延岑出漢中定三輔天水隴
西拱手自服如此海內震搖莫有大利餘見通鑑陳瓘



曰耶之謀於漢則不利於述則忠矣而述以縣令之器
識近慮狹無能遠也

癸亥晦日有食之詔百僚上封事不得言聖鄭興上疏論

政事帝多納用以列傳袁宏漢紀修夏四月壬午詔舉賢良方正本

紀五月前將軍固姑候李通為大司空以本使司隸校尉

督察三公司空掾陳元諫後之以目修秋隗囂寇安定

馮異祭遵擊却之囂將王遵降以本冬漢朔方雲中太守

降以本以汝南都尉杜詩為南陽太守以列傳

漢世祖光武皇帝建武八年城心述龍興八年隗囂漢廬

春正月中郎將來歙龍興八年隗囂漢廬攻之不克夏閏四月

帝目將征囂竇融率五郡太守會于高平囂將牛邯降囂

眾潰奔西城遣吳漢等圍之帝幸上邽遣蓋延等攻圍上

邽封竇融等為列侯以本漢紀修

鮮題曰李賢曰畧陽縣屬天水郡故城在今秦州隴城

縣西北高平縣屬安定郡今原州縣西城縣屬漢陽郡

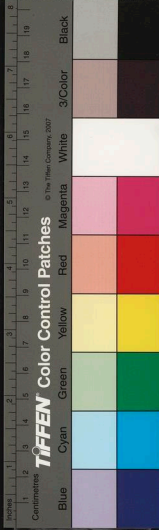
一名始昌城在今秦州上邽縣西南上邽縣屬隴西郡

故邽戎邑今秦州縣

盜起潁川秋大水以本八月帝東歸九月乙卯還宮庚申

南征盜皆降戊寅還宮冬十月丙午幸懷十一月乙丑還

宮以本修公孫述遣兵救隗囂吳漢蓋延等退却以本十二



月高勾嚴王遣使來貢

續通鑑

漢世祖光武皇帝建武九年

成公孫述龍興九年

漢盧

春正月潁陽成侯祭遵卒于汧詔馮異領其營

通鑑列傳

解題曰李賢曰汧縣屬右扶風故城在今隴州汧源縣

隗囂死王元立其子純

紀以本修

解題曰蘇轍曰隗囂初據隴坻謙泰下士豪傑歸之然聖公君臣不改盜賊之舊而囂束手稱臣陷諸父於死地及光武自河北入洛而囂懲既往之禍方擁兵自固謀臣去之義士笑之而囂與王捷一二人以死守之始從聖公而不疑終背光武而不悔去就之計無一得者

劉表專制荊州曹袁相距於官渡二人皆求助於表表方晏然自守一無所與卒為曹公所并隗囂劉表雍容風義皆有長者譽於其敗也皆以去就不明失之不如張魯於敗亡之餘知所歸往猶能保其後嗣也

三月公孫述遣田戎任滿據荊州

以紀傳修

解題曰述遣田戎任滿程汎將數萬人乘枋箬

李賢曰

為之浮下江關李賢曰華陽國志曰已楚相攻故

竹木

於水上今夔州擊破馮駿等及夷陵夷道

李賢曰

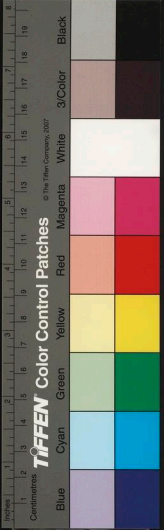
城故基在今夔州擊破馮駿等

李賢曰

屬南郡據荆門虎牙李賢曰

水經

其狀似門虎牙在北石橫江水起浮



橋關樓立攢柱絕水道結營山上以拒漢兵公孫述拒
漢兵之西孫皓拒晉兵之東皆於險要置浮橋關樓鐵
鎖之屬然岑彭卒焚之而破蜀王濬亦燒之而滅吳險
其可恃哉餘見通鑑

夏六月丙戌帝幸緱氏

緱氏以本
紀傳

解題曰李賢曰緱氏在洛陽之東

遣吳漢等擊盧芳將賈贖於高柳匈奴救之漢等不利

紀傳

秋八月遣來歙率馮異等討隗純於天水傳純是歲省關

都尉復置護羌校尉以本紀傳封陰就為宣恩侯以列傳

漢世祖光武皇帝建武十年成公孫述龍興十年漢書卷十年春正月

吳漢等擊當覽破之緄夏馮異斬公孫述將趙匡於天水

紀夏陽節侯馮異卒以本紀傳秋八月帝幸長安祠陵廟遂幸

汧隗純將高峻降本紀冬十月來歙等大破隗純於落門純

降王元奔蜀

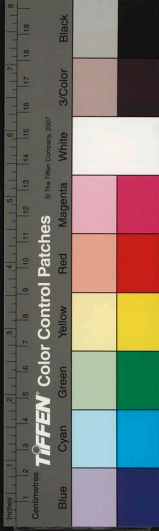
以本
紀傳

解題曰李賢曰今渭州隴西縣東南有落門山落門水

出焉

先零羌寇金城隴西來歙大破之以本紀傳庚寅帝還宮以本紀傳

漢世祖光武皇帝建武十一年成公孫述龍興十一年漢書卷十一年春



二月己卯詔殺奴婢不得減罪以本紀修三月己酉帝幸南陽

章陵祠園陵庚午還宮以本紀修閏月遣吳漢等發兵與岑彭

會彭大破田戎任滿於荆門獲滿遂率舟師討公孫述留

將軍馮駿圍戎於江州以本紀修

解題曰田戎等據荆門虎牙彭數攻之不利於是裝直

進樓船冒突露橈數千艘彭與吳漢及劉隆咸宮劉歆

發南陽武陵南郡兵又發桂陽零陵長沙委輸棹卒凡

六萬餘人騎五千疋皆會荆門吳漢以三郡棹卒多費

糧穀欲罷之彭以蜀兵盛不可遣上書言狀帝報曰大

司馬習用步騎不曉水戰荆門之事一由征南公為重

而已彭乃令軍中募攻浮橋先登者上賞於是魯奇應

募而前飛炬焚之彭復悉軍順風並進所向無前蜀兵

大亂溺死者數千人餘見通鑑李賢曰江州縣屬巴郡

今渝州巴縣樓船秦制也秦使尉屠睢將樓船之士以

攻越漢官儀以為高帝所置誤也岑吳伐蜀用樓船露

橈船紀皆謂之舟師然則樓船蓋舟師之一也七年既

罷樓船士而伐蜀討交趾皆用樓船者蓋所罷者其士

而船則未罷也水戰則徐募擢卒耳逮永平而樓船之

名始泯

夏四月丁卯省大司徒司直官以本紀修先零羗寇臨洮以太



中大夫馬援為隴西太守破之傳紀六月來歙等破公孫

述將王元環安於下辯安使盜殺歙詔以馬成害者傳紀

解題曰下辯縣屬武都郡今成州同谷縣舊名武街城

帝自將征述秋七月次長安八月岑彭破述將侯丹於黃

石將軍臧宮大破延岑於沈水王元降帝還宮傳紀

解題曰唐仲友曰光武常以大軍隨諸將後不特為人

才有限亦所以捨攬權綱也事見通鑑李賢曰黃石即

黃石灘也水經注曰江水自涪陵東出百里而屈于黃

石在今涪州涪陵縣沈水出廣漢縣下入涪水

冬十月述使盜殺岑彭傳紀馬成平武都遂與馬援擊破

先零羗徒之天水隴西扶風紀傳

解題曰武都今同慶府鳳沔階州之地

十二月吳漢率舟師討公孫述紀傳是歲省朔方牧并并

州朔州牧奏事紀傳

解題曰杜佑通典舊制州牧奏二千石長吏不任位者

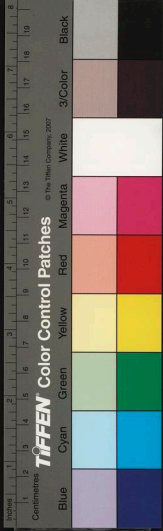
皆先下三公三公遣掾吏按驗然後黜退光武即位用

法明察不復委三府故權歸舉刺之吏

漢世祖光武皇帝建武十二年漢屬勞十二年春正月吳

漢破公孫述將魏黨公孫永及其婿史興於武陽紀傳

解題曰李賢曰武陽縣屬蜀郡故城在今益州成都縣



夏六月黃龍見東阿以本紀修

解題曰李賢曰東阿今濟州縣

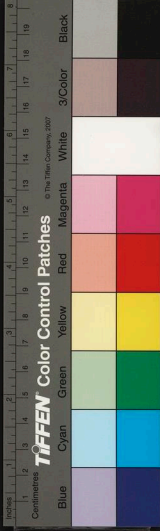
秋七月馮駿拔江州以本紀修九月吳漢大破公孫述將謝豐

於廣都斬之臧官拔涪城引兵與漢會以本紀修

解題曰廣都縣屬蜀郡故城在今益州成都縣東南涪城今綿州縣按通典於梓州涪城縣注臧官拔涪城斬公孫恢即此蓋兩漢涪縣東晉立始平郡西魏改郡為涪城縣為潼隋改潼為涪城屬綿州大曆十三年屬梓州所以新唐書錄梓州舊唐書錄綿州

李通免以本紀修

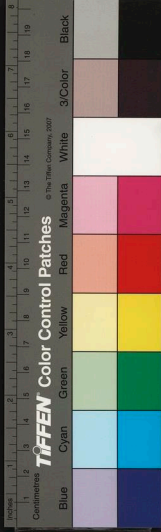
解題曰陳元以高才著名辟司空李通府時大司農江馮上言宜令司錄校尉督察三公事下三府元上疏曰臣聞師臣者帝賓臣者霸故武王以太公為師齊桓以夷吾為仲父近則高帝優相國之禮太宗假宰相之權及王莽遭漢中衰專操國柄以偷天下况已自喻不信群臣奪公輔之任損宰相之威以刺舉為明徵許為直至乃陪僕告其君長子弟變其父兄固密法峻大臣無所措手足然不能禁董忠之謀身為世戮今四方尚擾百姓觀聽咸張耳目陛下宜勞心下士屈節待賢不宜



使有司有察公輔之名帝從之黜元中司馬張劼通性謙恭常欲避權劼自為宰相謝病不視事連年乞骸骨帝每優寵之令以公位歸第養疾通復固辭積二歲乃聽上大司空印綬呂祖謙曰高祖識大體而節目未免疎漏光武節目甚詳悉而大體不能無遺所以二漢風聲氣習厚薄緩急不同高祖斷無他技其心休休焉有容故能屈羣策盡衆智規摹所以寬光武緣有他技不識大體一時之治非不可觀終無餘味大抵政事統體上則人主下則大臣相與共持治體者也羣有司百執事奉而行之者也光武不任三公事歸臺閣而人主下

視簿書期會故當人主聰明強力耳目手足之所及事固皆舉至後世少情即哀不可用如西漢諸君何嘗盡賢惟其有規模統體故子孫有所憑藉漢自光武之後明章皆賢君論其積累自當深厚纔至和帝以後反不若西漢以此知其全無統體西漢輔相如禹光輩多庸繆懷姦若東漢大臣袁安李固楊震之徒過之甚遠然而終不能救天下者正由事不在三公故也

冬十一月戊寅吳漢滅宮與公孫述戰於成都大破之殺述已卯時岑延以城降辛巳漢滅公孫氏及岑焚宮室大掠詔祠譙玄表李業之間徵費貽等西土歸心焉以從傳修



鮮題曰建武十一年岑彭上劉隆為南郡太守自率滅

宮劉歆長驅入江關城官傳官與彭等破荆門別至令

軍中無得虜掠乘利直指墊江巴今墊江縣破平

曲李賢曰縣屬巴郡今忠州縣到江州留馮駿討之六月來歙與蓋

延馬成進攻述將王元環安於河池李賢曰一名九池縣屬武都郡今鳳

縣下辯陷之乘勝遂進蜀人大懼使刺客刺歙馬成代

歙守中郎將帝自將征述七月次長安述使延岑呂鮪

王元及其弟恢率兵拒廣漢今漢州地及資中今資州又

遣侯丹率二萬餘人拒黃石彭乃多張疑兵使護軍楊

翁與臧宮拒延岑等自分兵浮江下還江州泝都江而

上都江也襲擊侯丹大破之曰晨夜倍道兼行二千餘

里徑拔武陽使精騎馳廣都去成都數十里勢若風雨

初述聞漢兵在平曲故遣大兵逆之及彭至武陽繞出

延岑軍後蜀地震駭述大驚曰是何神也延岑盛兵於

沈水臧宮衆多食少降者皆欲散宮欲引還會帝遣謁

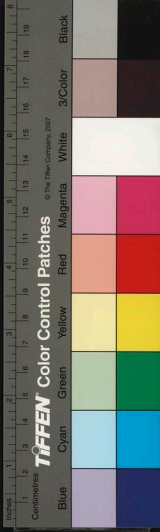
者將兵詣岑彭有馬七百匹宮矯制取以自益晨夜進

兵多張旗幟登山鼓噪右步左騎扶船而引岑不意漢

軍卒至登山望之大震恐宮回縱擊大破之斬首溺死

者萬餘人岑奔成都其衆悉降自是乘勝追北軍至平

陽鄉王元降馬成等平武都帝在長安馬成既平武都王元已降臧宮可以進兵



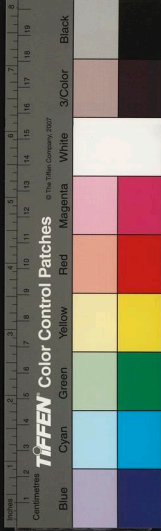
漢而惟破先零遷羅其軍者帝慮連諸羌動搖三輔則蜀未可平故幸長安為之聲援其實重兵全在吳漢也

蜀刺客詐為亡奴降夜刺殺彭詔鄭興領其營吳漢裝露橈船將南陽兵及砲刑募士三萬人泝江而上漢并將彭軍十二年與還將魏黨公孫永戰於魚涪津

李賢曰續漢書曰犍為郡南安縣有魚涪津在縣北臨大江大破之遂圍武陽述遣子壻史興將五千人救之漢迎擊盡殄其衆日出犍為界諸縣皆城守漢乃進兵攻廣都拔之武陽東諸小城皆降述將帥離叛雖誅滅其家不能禁帝必欲降之乃下詔諭述曰勿以來歎岑彭受害自疑今以時自詣則宗族完全詔書手記不可殺得述終無降意秋七月馮

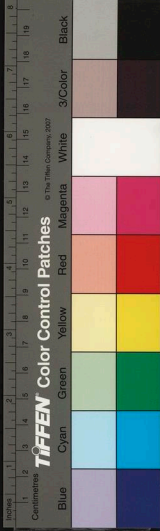
駿拔江州漢乘利將步騎二萬餘人進逼成都去城十餘里阻江北為營作浮橋使將軍劉尚將萬餘人屯於江南相去二十餘里述使其將謝豐袁吉將眾十許萬分為二十餘營并出攻漢使別將萬餘人劫劉尚令不得相救漢與大戰一日兵敗走入犍豐圍之漢饗士秣馬閉營三日不出乃多樹幡旗使烟火不絕夜銜枚引兵與劉尚合軍豐等不覺明日乃分兵拒水此自將攻江南漢率兵引戰自旦至晡大破之斬豐吉引還廣都自是戰廣都成都之間八戰八克遂軍于其郭中城官接綿竹破涪城斬述弟恢復攻繁郫

李賢曰繁郫至



焚述宮室帝聞之怒以譴漢又讓劉尚曰城降三日一
且放兵縱火聞之可為酸鼻尚宗室子孫嘗更吏職何
忍行此良失斬將弔民之義也譙玄者巴郡閬中人平
帝元始四年為繡衣使者王莽居攝變姓名竇歸述連
聘不詣乃遣使者備禮徵之若不肯起便賜以毒藥太
守自至玄廬曰誠不宜復辭玄曰保志全高死亦奚恨
遂受毒藥玄子瑛泣血叩頭於太守願奉家錢千萬贖
父死太守為請述許之李業廣漢梓潼人王莽居攝以
去官述徵為博士固稱疾不起述羞不致之使大鴻臚
尹融持毒酒奉詔命以劫業融譬旨曰今天下分崩孰

吳漢營飲酒高會述募敢死士五千餘人以配延岑於
市橋李膺益州記中星橋舊市橋也在今成都縣西南五里偽建旗幟鳴鼓挑戰
而潛遣奇兵出漢軍後嚴破漢漢墮水緣馬尾得出時
漢軍餘七日糧陰具船欲遁蜀郡太守張堪馳見漢說
述必敗不宜退師漢從之乃示弱挑戰冬十一月臧宮
軍咸門李賢曰咸門有咸都北西咸門戊寅述自將數萬人攻漢使
延岑拒宮大戰岑三合三勝自旦及日中軍士不得食
並疲漢目令壯士突之述兵大亂被刺洞曾墮馬吳漢傳云
漢軍高平奔陣刺殺述左右輿入城以兵屬延岑其夜死明日岑
降辛巳漢夷述妻子盡滅公孫氏并族延岑放兵大掠



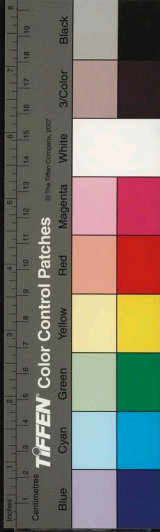
知是非而以區區之身試於不測之淵乎業乃嘆曰古
人危邦不入亂邦不居何乃誘以高爵重餌哉勸曰宜
呼室家計之業曰大丈夫斷之於心久矣何妻子之為
遂飲毒而死述聞業死大驚又耻有殺賢之名乃遣使
弔祠賻贈百匹業子輩逃辟不受平帝時蜀郡王皓為
美陽令王嘉為郎王莽篡位並棄官歸述使徵皓嘉恐
不至先繫其妻子使者謂皓曰速裝妻子可全對曰大
馬猶識主况於人乎自刎以首付使者述怒誅皓家屬
嘉聞而歎對使者伏劍而死捷為費貽不肯事述乃誅
身為鷹陽狂以避之同郡任永馮信述連徵命皆託青

盲以避世難建武十一年卒明年天下平詔本郡祠以
中宰其忠節志義之士並蒙旌顯程烏亭育以有才幹
皆擢用之於是西土咸悅莫不歸心焉夫以謙玄數子
不汙莽朝其節固與周黨王霸薛方之徒無以大相過
至其不為述起則其貞操卓識尤過人遠甚而述以盜
賊之行脅之以死是其規模猶出王莽下而欲長有其
國難矣光武尊寵而表厲之惟恐不至其知為君之道
者哉

參狼憲寇武都馬援降之

以本紀修

解題曰按列傳爰劔曾孫忍秦獻公兵臨渭首忍季父



中將其種人南出賜支河曲西數千里與眾羗絕遠其
後子孫任隨所之或為羗牛種越羗羗是也或為白馬
種廣溪羗是也或為參狼種武都羗是也忍與弟舞獨
留湟中往年先零寇臨洮援既破之其冠鈔拒浩疊陁
李賢曰音告門縣屬金城郡浩水今蘭州廣武縣西山接
門兩岸深若門金城郡故城在今蘭州廣武縣西援
與馬成又破降之而徙之天水隴西扶風至是參狼羗
諸種寇武都援復擊破之而隴右始清餘見通鑑范曄
論曰先零侵境趙充國遷之內地當煎作寇馬文淵從
之三輔貪其暫安之執信其馴服之情計日用之權宜
忘經世之遠畧豈夫識微者之為乎故微子垂泣於象

箸幸有浩歎於伊川也

解題史遺虜料敵不拘以戰守逗留法論約論修

解題曰李賢曰說文逗留止也前漢書音義逗是曲行

避敵也漢法軍行逗留畏候者斬至是令逗虜者或遠

或近量敵進退不拘以軍法直取勝敵為務也逗古
住字

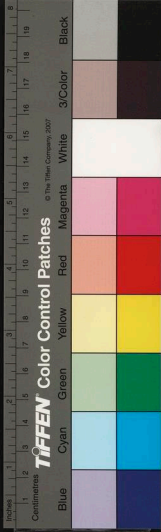
遣驃騎大將軍杜茂將死刑等築北邊亭候以本
始修詔實敵

與五郡太守入朝傳列修執金吾雍奴盛侯寇恂卒傳修

解題曰袁宏曰寇恂之才是居内外之任雖暫撫河内

再綏潁川未足究其遠畧也及在汝南延儒生受左氏

何其開也晚節從容不得預於治體以世祖之明寇生



之智猶不得自盡於時况庸主乎

大事記續編卷第八

大事記續編卷第九

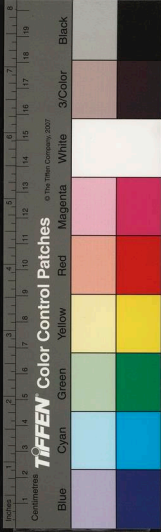
金華王禘子充著

漢世祖光武皇帝建武十三年春正月庚申大司徒則鄉

袞侯侯霸薨

以本紀修

鮮題曰侯霸薦前梁令閻楊楊素有譏議帝嫌之既見霸奏疑其有姦大怒賜璽書曰崇山幽都何可偶黃鉞下無慮所欲以身試法耶將殺身以成仁耶使尚書馮勳奉策至司徒府勸陳霸本意申釋事理帝意稍解蘇轍曰高帝舉天下後世之重屬之大臣大臣亦盡其心力以報之風流相接至申屠嘉猶召辱鄧通議斬龜



之智猶不得自盡於時况庸主乎

大事記續編卷第八

大事記續編卷第九

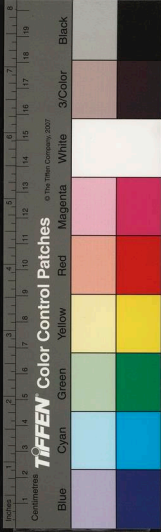
金華王禘子充著

漢世祖光武皇帝建武十三年春正月庚申大司徒則鄉

袞侯侯霸薨

以本紀修

鮮題曰侯霸薦前梁令閻楊楊素有譏議帝嫌之既見霸奏疑其有姦大怒賜璽書曰崇山幽都何可偶黃鉞下無慮所欲以身試法耶將殺身以成仁耶使尚書馮勳奉策至司徒府勸陳霸本意申釋事理帝意稍解蘇轍曰高帝舉天下後世之重屬之大臣大臣亦盡其心力以報之風流相接至申屠嘉猶召辱鄧通議斬龜



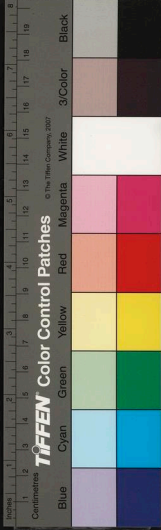
錯則高帝之用人其重如此景武之後此風衰矣武帝將立少主知非大臣不可乃委任霍光故能翊昭建宣至於宣帝雖明察有餘而性本忌克高才之士側足而履其朝陵遲至於元成朝無重臣養成王氏之禍光武之興雖文武之畧足以鼓舞一世而不知用人之長以濟其所不足幸而子孫皆賢權在人主故其害不見及和帝幼小竇憲兄弟恣橫殺都鄉侯於朝事發請擊匈奴以自贖及其成功又欲立北單于以樹恩袁安任隗皆以三公守義力爭而不能勝蓋光武不任大臣之積其弊乃見於此其後誅閹顯立順帝功出於宦官黜清

河王殺李固事成於外戚大臣皆無所與及其末流梁冀之害復假宦官以去之宦官之害至召外兵以除之

外兵既入而東漢之事盡矣唐仲友曰光武不任功臣推終殺於外戚宦者蓋天下權柄必有兩歸人主聰明必有兩寄惟當委任大臣使百官各司各得其職宗室必有所安其分况王氏乃權戚而非大臣耶光武以新室抑外戚則可以此奪大臣之權則不可既不在大臣又不倚宗室託孤之際不免政歸房閹

戊子詔勿受郡國異味以本二月遣馬武屯虜沱河以備匈奴以本盧芳亡入匈奴能修降趙王良等十一人為公侯通

解題曰蘇軾曰高帝既平天下所憂者韓彭英盧而已



此四王者皆相繼什滅而不復續及呂氏之禍則由異姓也呂氏滅而吳楚之憂幾至於亡國方韓彭呂氏之禍惟恐同姓之不蕃熾昌大也然至其為變則又過於異姓矣文景之世以為諸侯分裂破弱則漢可以百世而無憂至於武帝諸侯之難少衰而匈奴之患方熾則又以為天下之憂止於此矣及昭宣元成之世諸侯王既無足憂而匈奴又破滅臣事於漢然卒至於中絕而不救則其所不慮之王氏也世祖上懲韓彭之難中鑒七國之變而下悼王氏之禍於是盡侯諸將而不任以事裁減同姓之封而黜三公之權以為前世之弊盡去

矣及其衰也宦官之權盛而黨錮之難處士大夫相與搯腕而遊談者以為天子一日誅宦官而解黨錮則天下猶可以無事於是外召諸將而內脅其君宦官既無遺類而董卓曹操之徒亦因以亡漢漢之所憂者凡六變而其亂與亡輒出於其所不憂而終不可備

封宗室絕者為侯

紀以本

以殷紹嘉公孔安為宋公周承休

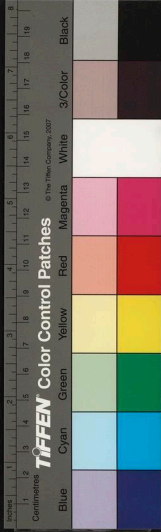
公姬常為衛公

紀以本

省并十三國

紀以本

解題曰按本紀廣平屬鉅鹿真定屬常山河間屬信都城陽屬琅邪泗水屬廣陵潞川屬高密膠東屬北海六安屬廬江廣陽屬上谷李賢以為唯九國誤云十三



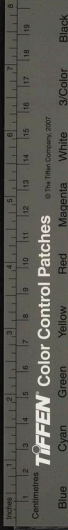
今以地志考之則淄川高密膠東皆屬北海本紀云菑川屬高密衍一屬字耳又西京長沙廣陵國今皆為郡實十三國非誤也

三月辛未沛郡太守扶陽侯韓歆為大司徒紀修本夏四月吳漢還京師功臣皆增邑更封左右將軍賈復鄧禹建威大將軍耿弇皆罷并罷左右將軍官帝方以吏事責三公故不用功臣兵革既息文書調役簡省至十存一焉紀本

祖謙標

解題曰賈復知帝欲偃干戈修文德不欲功臣擁衆京師乃與鄧禹並剽甲兵續漢書也敦儒學帝深然之遂罷

左右將軍耿弇上大將軍印綬罷以列侯奉朝請禹內文明篤行淳備天下既定常欲遠形執修整閨門教養子孫復剛毅多大節既還私第閨門養威重續漢書大宋祐等薦復宜為宰相帝方以吏事責三公功臣並不用餘見通鑑張弼曰光武不用功臣為三公蓋鑒高帝之弊而欲保全之是固美矣然用人先以一說橫於胷中則為私意非立賢無方之意矣高祖功臣如韓彭之徒天資皆小人在易之師開國承家小人勿用蓋於用師既終之後但當寵之以富貴而不可使之有國家而為政也高帝正犯此義是以不能保功臣之終光武



之功臣則異於是。以光武時所用之大臣論之，鄧寇賈三子類皆過之，與共圖政，不亦可乎？顧乃執一槩之嫌，廢大公之義，是反為私意而已矣。抑光武之所責於大臣者，特為吏事大臣之職，顧如是乎？

甲寅，冀州牧安豐侯竇融為大司空。

融以本

紀修五月，匈奴寇河

東。

融以本紀修不其侯伏湛卒。

融以本紀修

辭題曰：按列傳，袁宏漢紀南陽太守杜詩上書曰：臣竊見故大司徒伏湛經為人師行，為儀表，遭時兵凶，秉節持重，不可推移。陛下深見臧否，顯以宰相徵過，片退又而不用。舊制九州五尚書，令一郡二人。李賢曰：舊制九

州共選五人，以任尚書，令則一郡乃有二人，故欲以湛代一人之處，可以湛代。夏徵勅尚書，擇拜吏日及就位，因譙見中暑病卒。唐仲友曰：伏湛侯霸，宋弘皆中興名相也。論其器業，豈在蕭曹魏丙之後，而功名不及者，光武之任宰相，非西漢之任宰相也。

秋九月，日南徼外蠻夷獻白雉，白兔。

以本紀修

漢世祖光武皇帝建武十四年春正月，起南宮前殿。

以本紀修

匈奴遣使奉獻。

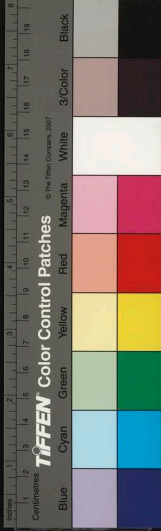
以本紀修

夏四月辛巳，封孔子後為褒成侯。

以本紀修

秋，莎車鄯善遣使請置都護，弗許。傳修是歲，太中大夫梁統請更定律令，不報。

以本紀修

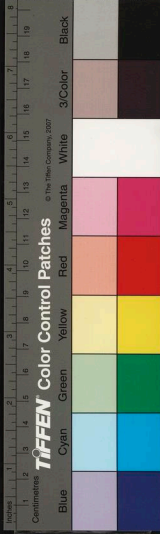


解題曰蘇軾曰漢仍秦法至重高惠固非唐主然習所見以為常不知其重也孝文始罷肉刑與參夷之誅景帝復孥戮屍錯武帝罪戾有增無損宣帝治尚嚴因武也輕刑又其盛德事班固不記其事乃見於梁統傳可謂疎畧矣統言高惠文景以重法興衰平以輕法衰因上書乞增重法律賴當時不從其議此如人年少時不節酒色而安老後雖節而病便謂酒色可以延年可乎統亦東京名流一出此言遂獲罪於天其子松疎皆以非命死冀卒族滅嗚呼悲夫戒哉事見通鑑

漢世祖光武皇帝建武十五年春正月韓歆免自殺紀以本
丁未有星孛于昴紀以本
二月遣吳漢等擊匈奴徙邊郡民常山關居庸關以東紀修

解題曰前漢地理志代郡有常山關上谷郡居庸有關唐幽州昌平縣西北二十五里有居庸關亦謂軍都關夏四月癸丑追謚兄續為齊武公仲為魯哀公丁巳封皇子十人為公紀以本六月詔州郡檢覈墾田頃畝及戶口年

紀以本
解題曰周官司民掌登萬民之數自生齒以上皆書於



版三年大以萬民之數詔司寇司寇登民數自生齒
以上登于天府內史司會冢宰貳之以制國用孟冬獻
民穀于玉王拜受之以圖國用而進退之蓋民數定則
賦可知而國用可制此王政之先務也光武中興既不
能乘時井畫其田而吏恣姦欺田不以實自占則戶口
年紀豈能得其實乎帝雖盛殺戮而不能正也回視成
周上下相與之意無復勢髴可為慨然也共事見通鑑
冬十一月歐陽歙下獄死十二月關內侯戴涉為大司徒
以本紀修盧芳復居高柳以本紀修是歲杜茂免遣馬成繕治障塞
以本紀修

漢世祖光武皇帝建武十六年春交趾女子徵側徵貳反

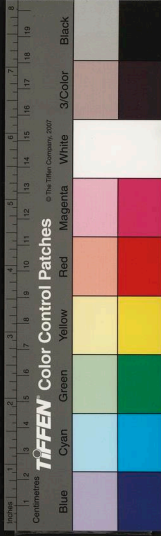
以本紀修

解題曰李賢曰徵側蕭冷縣雒將之女蕭冷唐嫁為朱
為人詩索妻甚雄勇交趾太守以法繩之故反餘見通
鑑

三月辛丑晦日有食之以本紀修秋九月河南尹張伋及郡守
十餘人坐度田不實下獄死以本紀修

解題曰按列傳南郡太守劉隆坐徵下獄其儔輩十餘
人皆死帝以隆功臣特免為庶人餘見通鑑

群盜起又十月聽盜自相斬除罪官吏委守逗留故縱勿



罪惟以禽獲為功蔽匿者罪之賊乃解散以本解以本盧芳

降十二月封為代王以本紀以本修以本行五銖錢以本紀以本修以本

漢世祖光武皇帝建武十七年春二月乙未晦日有食之

以本紀以本修以本夏四月帝幸章陵五月乙卯還宮以本紀以本修以本冬十月辛巳

廢皇后郭氏為中山太后立貴人陰氏為皇后

解題曰列傳上令鄧曄授皇太子韓詩侍講殿中及郭

皇后廢曄言於帝曰夫婦之好父不能得之於子况臣

能得之於君乎是臣所不敢言雖然願陛下念其可否

之計無令天下有議社稷而已帝曰曄善怒已量主知

我必不有所左右而輕天下也夫曄所居之地與張湛

同郭后之廢湛稱疾不出而曄乃謂夫婦之好人所不

敢言豈責難於君之義乎然能引高宗吉甫之事太

子奉身而退則可謂善處父子之間矣事見通鑑

進右翊公輔為中山王其餘九國公皆為王以本紀以本修以本

解題曰皇子封王其郡為國每置傳一人相一人皆二

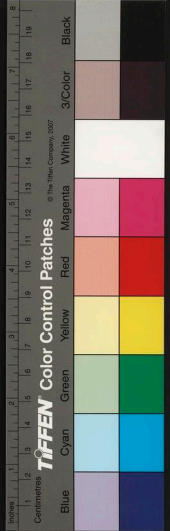
千石傳主導王以善禮如師不臣也相如太守有長史

如郡丞中尉一人比二千石職如郡尉主盜賊郎中令

一人僕一人皆千石郎中令掌王大夫郎中宿衛官僕

主車及馭治書比六伯石本尚書更名大夫比六伯石

無員掌奉王使至京都奉璧賀正月及使諸國謁者比



四百石冠長掌冠禮樂長主樂人衛士長主衛士醫工
長主醫藥水菴長宦者主宮中婢使祠祀長主祠祀皆
比四百石郎中二百石

太子太傅張湛稱疾免傳以甲申帝幸章陵祠舊宅鳳凰

見潁川十二月還宮紀以是歲以襄賁令祭彤為遼東太

守以列傳
通鑑修

解題曰葉適曰王霸在上谷二十餘年祭彤在遼東二
十年匈奴烏桓鮮卑不能為患此任人之效也襄賁縣

郡故城在今沂州
臨沂縣南賁音肥

以虎賁中郎將馬援為伏波將軍討交趾以列傳
通鑑修

漢世祖光武皇帝建武十八年春二月蜀守將史歆反遣

吳漢等討之紀以帝幸長安三月祠陵廟幸蒲坂祠后土

甲戌還宮紀以帝幸河內戊子還宮以列傳
宏漢紀夏四月

芳復入匈奴紀以秋七月吳漢平成都紀以冬十月帝幸

宜城還祠章陵十二月乙丑還宮紀以是歲罷州牧置刺

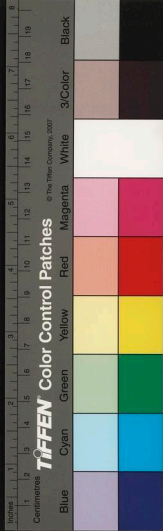
史紀本

漢世祖光武皇帝建武十九年春正月追尊孝宣皇帝曰

中宗始祠昭帝元帝於太廟成帝哀帝平帝於長安後四

親廟於章陵紀以

親廟於章陵紀以



解題曰李賢曰漢官儀曰光武第雖十二於父子之次於成帝為兄弟於哀帝為諸父於平帝為祖父皆不可為之後上至元帝於光武為父故上繼元帝而為九代故河圖云赤九會昌謂光武也然則宣帝為曾祖故追尊及祠之按列傳五霸中郎將張純太僕朱浮各奏言陛下興於匹庶雖實同創革而名為中興宜奉先帝恭承祭祀者也為人後者則為之子既事大宗則降其私親今禘祫高廟陳序昭穆而春陵四世君臣並列以卑則尊不合禮意昔高帝以自受命不由太上宣帝以孫後祖不敢私親故為父立廟獨群臣侍祠臣愚謂宜除

今親廟以則二帝舊典詔下公卿大司徒戴涉大司空竇融議宜以宣元成哀平五帝四世代今親廟宣元尊為父可親奉祠成帝以下有司行事別立皇考廟其祭上至春陵節侯群臣奉祠以明尊尊之敬親親之恩帝從之

封馬援為新息侯

以通鑑列傳脩

夏閏四月戊申進趙齊魯公爵

為王

以本紀通鑑脩

六月戊申廢皇太子彊為東海王立東海王

陽為皇太子改名莊

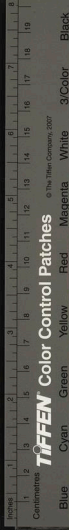
以本紀列傳脩

以騎都尉陰識為執金吾侍

中陰興為衛尉

以列傳脩

解題曰後漢外戚掌兵始於此按列傳顯宗立為皇太



子以識守執金吾輔導東宮帝每幸郡國識常留鎮守京師委以禁兵顯宗永平元年詔曰故侍中衛尉興典領禁兵從平天下當顯受封爵又諸舅比例應蒙恩澤興皆固讓其封興子弟為侯餘見通鑑

秋九月帝幸汝南南頓縣舍置酒復田租二歲造幸淮陽

梁沛

以本紀修

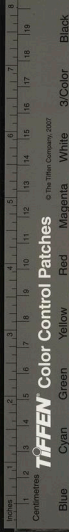
解題曰李賢曰南頓縣屬汝南郡故城在今陳州項城縣西

西南夷反遣將軍劉尚討之以通鑑復置函谷關都尉以本紀修解題曰漢都長安東則函谷南則峽關西則散關北則

蕭關所謂關中者在其中也踵秦置函谷關都尉領兵如郡國多選豪傑貴重吏為之然史或言函谷關都尉或言關都尉則諸關皆置都尉非特函谷也建武九年罷關都尉至是止復置函谷關都尉故志言罷關都尉而不書其復也或謂武帝太初四年徙弘農都尉治武關若武關已有都尉何必復移弘農都尉以治之不然函谷關在弘農縣衝嶺元鼎三年徙於新安相去三百里不應再征稅故移弘農之稅於武關非至是而始有都尉也

修西京宮室

以本紀修

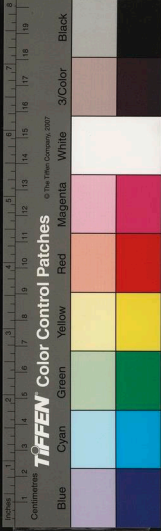


鮮題曰杜篤論都賦曰有詔復函谷關作大駕宮時賢駕宮朝也六王邸高車廐於長安脩理東都城門時賢北頭第一門也橋涇渭往往繕離觀東臨灞漚西望昆明北登長平規龍首撫未央覲齎平樂儀建章是時山東翕然狐疑意聖朝之西都關門之反拒也客有為篤言彼塙井之潢汙固不容夫吞舟且洛邑淳潏曷足以居乎萬乘哉杜篤奏上論都欲令車駕遷還長安耆老聞者皆動懷土之思莫不眷然竚立西望王景以宮廟已立恐人情疑惑會時有神雀諸瑞乃作金人諭頌洛邑之美天人之符

漢世祖光武皇帝建武二十年春戊子帝還宮以本修夏四月戴涉下獄死以本修實融免以本修五月匈奴寇上黨天水扶風以本修六月庚寅以廣漢太守蔡茂為大司徒太僕武陽侯朱浮為大司空以本修乙未徙中山王輔為沛王以本修城門校尉郭况為大鴻臚以本修冬十月帝幸魯東海楚沛十二月壬寅還宮以本修匈奴寇天水以本修五原郡以本修馬援屯襄國以本修復濟陽縣六歲以本修

鮮題曰李賢曰襄國縣屬趙國今邢州龍岡縣

漢世祖光武皇帝建武二十一年春劉尚平西南夷以本修秋鮮卑寇遼東祭彤大破之以本修冬匈奴寇上谷中山以本修



鄯善車師等十八國遣侍子請都護不許以紀傳修

解題曰唐仲友曰光武閉玉關故至和帝有都護西指之功光武卑辭匈奴故至和帝有空朔庭之功大抵欲速則不達美成在久也事見通鑑

漢世祖光武皇帝建武二十二年春閏正月丙戌帝幸長

安祠廟陵二月還宮以本紀修夏五月乙未晦日有食之以本紀修

秋九月戊辰地震裂南陽尤甚詔勿輸田租芻橐以本紀修

十月壬子朱浮免癸丑光祿勳杜林為大司空以本紀修是歲

青州蝗以本紀修匈奴單于與死子左賢王烏達鞮侯立復死

第左賢王蒲奴立匈奴連年早疫遣使求和親以本紀修烏桓

破匈奴匈奴北徙詔罷諸邊亭候吏卒以本紀修

解題曰天下形勢不獨中國夷狄相為盛衰雖蠻夷種

類亦自相為盛衰方匈奴盛時凡北方羶裘之國無不

服從及既分為南北烏桓鮮卑遂盛烏桓鮮卑盛則匈

奴微矣其散而處中國不過列於邊民之間於是左賢

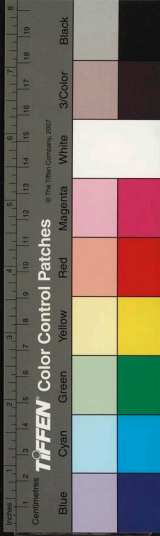
王再起自此五胡迭興以至拓跋宇文之屬更起迭作

至蠕蠕突厥回紇吐蕃契丹女真莫不皆然無他一消

一長天道不息之運也

置黎陽營兵以郡國志列傳修

解題曰應劭漢官儀曰中興以幽冀并州兵克定天下



故於黎陽立營以謁者監之兵騎千人復除甚重按黎陽魏郡縣也建武十九年單臣等據原武帝遣滅宮將北軍及營兵數千人圍之則是營之得名久矣郡國志注二十二年始遣中郎將馬援謁者分築烽候壁壁與立郡縣上乃建立三營屯田殖穀弛刑謫徒以充實之今附於罷亭候吏卒之後

龜茲鄯善王遣子入侍請都護不許

以列傳通鑑修

漢世祖光武皇帝建武二十三年夏五月丁卯蔡茂薨秋八月杜林薨九月辛未陳留太守王况為大司徒
解題曰李賢曰况音肅

冬十月丙申以太僕武始侯張純為大司空

以本紀修

十二月

武陵蠻反遣劉尚討之戰於沅水敗歿

以本紀修

解題曰李賢曰沅水出牂柯東北過臨沅縣至長沙入洞庭湖

漢世祖光武皇帝建武二十四年春正月匈奴莫鞮日逐王比款五原塞求行北虜

以本紀修

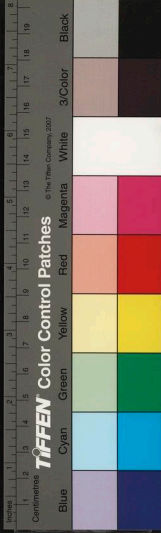
秋七月武陵蠻寇臨沅遣馬援等討之

以本紀修

詔申明阿附藩王法

以本紀修

解題曰李賢曰武帝時有淮南衡山之謀作左官之律設附益之法阿曲附益王侯者將有重法是為舊法今更申明之



冬十月匈奴南邊八部立奠韃日逐王比為南單于始分

南北匈奴以呂祖謙標目修

漢世祖光武皇帝建武二十五年春正月遼東徼外貊人

入寇祭彤招降之以本紀修鮮卑烏桓入朝貢以本紀修南單于遣

使奉藩稱臣擊破北匈奴以本紀修三月戊申晦日有食之以本紀修馬援等破武陵蠻夏援卒詔收其將軍印綬

紀馬援等破武陵蠻夏援卒詔收其將軍印綬

解題曰按袁宏漢紀朱勃上書訟援不報時梁松竇固

等在中上問知朱勃乎曰故雲陽令也以所上章使讀

之松固驚相謂曰知是陛下不甚罪伏波也餘見通鑑

冬十月監軍謁者宗均矯制降群蠻以列傳修

解題曰葉適曰以均事觀之馬援但志於剪滅而

負鑿識而賈勇奮銳乃與滅官馬武同不逮均矣事見

通鑑曾卓曰范史宋均傳南陽安衆人按袁宏漢紀章和初尚書宗意上疏建寧四年宗

俱為司空則均之不得繫宋明矣范史宋均傳當是筆畫之訛爾

是歲遼西烏桓內屬居塞內復置護烏桓校尉以列傳修

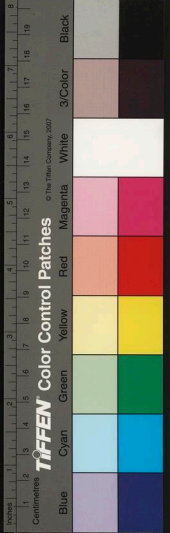
漢世祖光武皇帝建武二十六年春正月詔增減百官俸

以本紀修

解題曰按漢志大將軍三公奉月三百五十斛中二千

石月百八十斛二千石月百二十斛比二千石月百斛

千石月八十斛六百石月七十斛比六百石月五十斛



四百石月四十五斛比四百石月四十斛三百石月四
十斛比三百石月三十七斛二百石月三十斛比二百
石月二十七斛一百石月十六斛斗食月十一斛佐史
月八斛凡諸受奉錢穀各半

作初陵務從省約以本紀袁宏漢紀遣使授南單于璽綬令入居

雲中

解題曰漢世徙羗於三輔置匈奴於雲中至晉而其患

始見大抵人之慮患苟不在數百年之後者烏足以處

天下事哉事見通鑑

始置護匈奴中郎將以本紀修秋緣邊八郡民復歸本土以本紀修

冬南單于徙西河以列傳修

解題曰南單于既居西河亦列置諸部玉即為扞戍使

韓氏骨都侯屯北地石賢王屯朔方當子骨都侯屯五

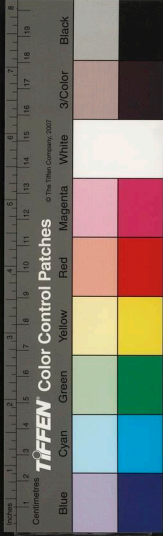
原呼衍骨都侯屯雲中郎氏骨都侯屯定襄左南將軍

屯鴈門粟籍骨都侯屯代郡皆領部眾為郡縣偵羅音力

賀耳目餘見通鑑

是歲始定掃捨之制以志傳修

解題曰按列傳祭祀志詔問大司空張純掃捨之禮不
施行幾年宜據經典詳為其制純奏禮三年一捨五年
一掃毀廟及未毀廟之主皆登合食乎太廟五年再廢

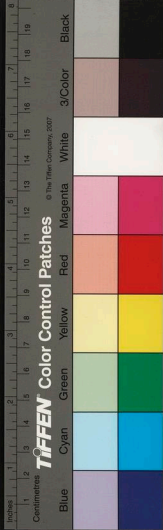


漢制三年一禘毀廟主合食高廟存廟主未嘗合元始
五年始行禘禮又前十八年幸長安亦行此禮父為昭
南嚮子為穆北嚮父子不並坐而孫從王父曰疑要注
故曰昭昭明也子北面故曰穆穆順也始祖特禘之為
於北其後以次夾始祖而南昭在西穆在東相對
言諦諦謚昭穆尊卑之義以夏四月陽氣在上陰氣在
下故正尊卑之義禘以冬十月五穀成熟物備禮成故
合聚飲食也斯典之廢於今八年今宜以時定上難復
立廟遂以合祭高廟為常後以三年冬禘五年夏禘之
時但就陳祭毀廟主而已謂之殷太祖東面惠文武元
帝為昭景宣帝為穆惠景昭三帝非殷祭時不祭

漢世祖光武皇帝建武二十七年夏四月戊午玉况薨以本
修紀五月丁丑司徒司空去大名改大司馬為太尉以太僕
趙熹為之賜爵關內侯大司農馮勤為司徒以本北匈奴
乞和親不許以本朗陵侯臧官楊虛侯馬武上書請擊匈
奴不許以列傳

鮮題曰張弼曰高祖天資甚高所不足者學耳雄傑之

氣不能自斂卒至平城之辱一時功臣處之不得其道
往往赤族光武天資雖不逮而自其少時從諸生講儒
學謹行義故天下既定則知兵之不可不戢閉玉關以
謝西域之資安南定北以為單于久遠之計處置功臣



全其終始凡此皆思慮縝密要自儒學中來至於尊禮
隱逸褒崇風節以振起士氣尤非後世所能及也事見
通鑑

魯王興齊王石始就國紀以本

漢世祖光武皇帝建武二十八年春正月徙魯王興為北

海王以魯益東海紀以本夏六月丁卯沛太后郭氏薨紀以本

誅王侯賓客

解題曰衛尉陰興新陽侯陰就以外戚貴顯深敬重馮
衍衍與之交結由是為諸王所聘請帝懲西京外戚賓
客故皆以法繩之大者抵死徙其餘貶徙由此得罪

餘見通鑑

秋八月戊寅遣諸王就國紀以本以博士張佚桓榮為太子

太傅少傅以列傳修

解題曰帝大會群臣詔問誰可傳太子者群臣承望上

意皆言太子舅執金吾陰識可傅士張佚並色曰今陛

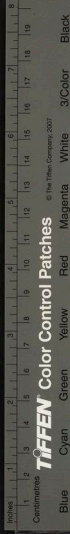
下立太子為陰氏乎為天下乎即為陰氏則陰侯可為

天下則固宜用天下之賢才帝稱善曰欲置傅者以輔

太子也今傅士不難正朕况太子乎即拜佚為太子太

傅而以桓榮為少傅餘見通鑑輔導太子則陰識陰興

也受顧命則陰興也傅相之任群臣為得而不承望上



意哉大哉張佚之言乎其真得疏廣所以告宣帝之意矣

冬北匈奴乞和親許之以紀傳

漢世祖光武皇帝建武二十九年春二月丁巳朔日有食

之遣使者舉寬徵庚申賜民爵祿寡孤獨貧癯粟以本紀修

漢世祖光武皇帝建武三十年春正月鮮卑大人內屬朝

賀以鄭樵年譜修二月帝東狩群臣請封禪詔却之甲子幸魯濟

南閨三月癸丑還宮以本紀修有星孛于紫宮以本紀修夏五月大

水賜民爵祿寡孤獨貧癯粟以本紀修秋七月帝幸魯復濟陽

徭役冬十一月還宮以本紀修

漢世祖光武皇帝建武三十一年夏五月大水賜民爵祿

寡孤獨癯貧粟以本紀修癸酉晦日有食之以本紀修蝗以本紀修

漢世祖光武皇帝建武中元元年

解題曰宋庠紀年通譜案本紀是年改元中元又案儀

禮志四月以建武三十二年為建武中元元年紀志所

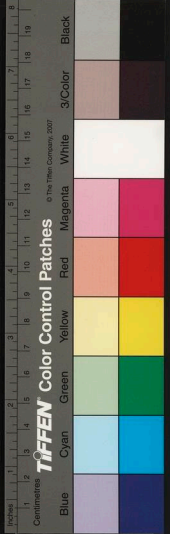
載不同必傳寫脫誤官書累經校定學者失於精審輒

以意刪去斯為謬矣梁武帝大同大通之號俱有中元

殆憲章於此洪邁曰倭國傳亦云建武中元二年來奉

貢蓋當時雖別為中元猶冠以建武如文景帝中元後

元之類也而本紀直書為中元元年殆未深考又成都



有漢蜀郡太守何君造尊捷閣碑雅州榮經縣西蜀郡
治道記其末皆云建武中元二年六月據最明

春正月丁卯帝東狩二月辛魯辛卯封泰山甲午禪梁父

紀以本

解題曰胡寅曰登封之事原本燔柴而失之者也詩書

紀狩而燔柴者記所謂因名山也有山則因為高無則

于郊而壇其義類一也又有大事而告于上帝者武王

克商始有天下故柴望而告也舍此則瀆矣記以饗帝

于郊與升中于天為餘事則亦傳之者失也然則七十

二君之編錄詩書禮典畧不經見審有是事乃天下國

家之盛舉堯舜禹湯周武成康皆身致太平安得闕而

弗講世祖享國至是三十年四陸無虞其心浸滿是以

告功于天明示得意而不自知其失也不法唐虞三代

而法始皇武帝不信六經之言而信河圖會昌符蓋

智勇出倫而學問不足故也事見通鑑

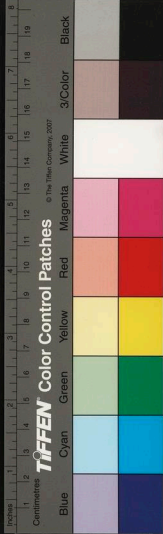
三月戊辰張純薨紀以本夏四月祭酉帝還宮紀以本己卯改

元復齋博梁父奉高勿出今年田租宏漢紀修戊子帝幸

長安祠長陵五月乙丑還宮紀以本六月太僕馮魴為司空

紀以本乙未馮勤薨紀以本京師醴泉出赤草生甘露降郡國本

紀以本秋蝗紀以本冬十月辛未司隸校尉李訢為司徒紀以本甲申



尊薄太后曰高皇后遷呂太后主于園紀本十一月甲子晦日有食之紀本是歲起明堂靈臺辟雍宣布圖讖於天下

紀本

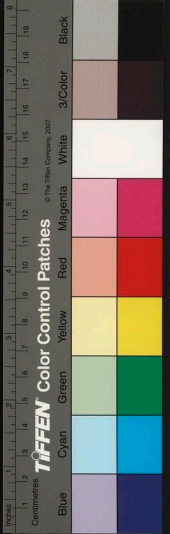
解題曰

張衡東京賦曰左制辟雍右立靈臺辟雍注曰於之領教曰明堂大合樂射饗者曰辟雍司曆

記橋中無水去平城門二里取天子從平城門先登月九月皆於中射禮揚街三百步車駕從非門入直南道東明堂西靈臺漢宮闕疏曰靈臺按袁宏漢紀初高三丈十二門餘見元始四年解題

議靈臺位上問議郎桓譚曰吾欲以讖決之何如譚默然良久曰臣不讀讖上問其故譚言讖之非帝大怒曰桓譚非聖無法將下斬之叩頭流血良久乃得解出為

六安太守丞又按列傳帝以尹敏博通經記令校圖讖使蠲去崔發所為王莽著錄次比敏曰讖書非聖人所作其中多近鄙別字頗類世俗之辭恐疑誤後生帝不納敏因其闕文增之曰君無口為漢輔帝見而怪之召敏問其故對曰臣見前人增損鄙書敢不自量竊幸萬一諫光武也帝深非之雖不罪而亦以此沈滯不用餘見通鑑當時議用三公議郊祀議封禪議辟雍明堂靈臺議禮議廟樂議歷議律令皆以讖為據而賈逵至以讖言經所以六經注疏至今糞釀而不可疏剔皆漢儒希世之罪也



TIFFEN Color Control Patches

© The Tiffen Company, 2007

參狼羗寇武都隴西太守及郡兵破之紀餘南單于此死

第莫立傳以列

漢世祖光武皇帝建武中元二年春正月辛未初立非郊

祀后土紀餘二月戊戌帝崩於南宮前殿趙熹及虎賁中

郎將梁松受遺詔熹典喪禮以紀

解題曰是時藩王皆在京師舊典不存皇太子與東海

王等雜止同席熹正色橫劔殿階扶下諸王以明尊卑

藩國官屬出入官省與百僚無別乃表奏謁者將護官

屬分止他縣諸王並令就邸唯朝晡入臨整禮儀嚴門

衛內外肅然光武在位三十餘年禮制不修國有大喪

呼吸安危乃蕩然無一可恃獨一趙熹仗劔正色僅免

有濟不然山陽王荆之邪謀豈待他日而後發哉至此

而後知聖賢防慮之周密也禮儀志大猷五官五老帝

命賁也威端門陛中黃門持兵陛上大鴻臚議元賓

隨立殿下位定次鴻臚謁者以開皇太后東向壽人公主

哭踊如禮三公奏尚書額命請太子西向皇太子少退在南

皇太后羣臣皆出吉服入會如儀大尉外皆階當拒

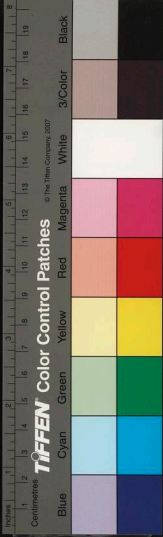
掌兵以玉具隨使珠軒蛇寶劍後太尉禮皇太子中黃門

古合亦粗有品降光武之崩想此禮猶準及定也唐

仲友曰光武中興專思先漢所以失故事事革弊鑒叛

者尤起故不大封功臣鑒呂霍上官王氏故外戚不預

政鑒新室之禍故事歸臺閣鑒七國之變故誅諸王實



客鑿秦顯之弊故賤宦官鑿平城之辱故禮匈奴使
虛耗之患故謝西域之質鑿嫚罵之失故側席幽人鑿
不用儒故愛儒術鑿官室之侈故從儉約鑿奢廣故約
官職併州縣鑿優游故吏事刻深規模大率如此

皇太子莊即皇帝位尊皇后曰皇太后三月丁卯葬光武

皇帝于原陵廟曰世祖

以本紀修

解題曰

李賢曰帝王紀原陵在臨平亭東南去洛陽十五里

孝明立世祖廟以明

再受命祖有功之義後嗣遵儉不復改立皆藏主其中

夏四月丙辰賜民爵鰥寡孤獨篤瘡粟

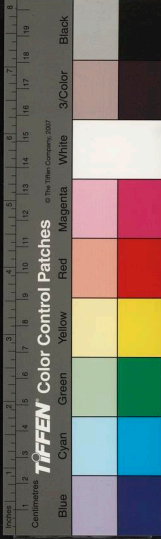
以本紀修

高密侯鄧禹

為太傅東平王蒼為驃騎將軍位三公上

以本紀修

解題曰詔曰予末小子奉承聖業夙夜震畏不敢荒寧
先帝受命中興德侔帝王協和萬邦假於上下懷柔百
神惠於鰥寡朕承大運繼體守文不知稼穡之艱難懼
有廢失聖恩遺戒顧重天下以元元為首公卿百僚將
何以輔朕不逮其賜天下男子爵人二級三老孝悌力
田人三級爵過公乘得移與子若同產同產子及流人
無名數欲自占者人一級鰥寡孤獨篤瘡粟人十斛其
弛刑及郡國徒在中元元年四月己卯赦前所犯而後
捕繫者悉免其刑又邊人遭亂為內郡人妻在己卯赦
前一切遣還邊恣其所樂中二千石下至黃綬貶秩贖



大事記續編卷第九

是歲南單于莫死弟汗立

以通鑑

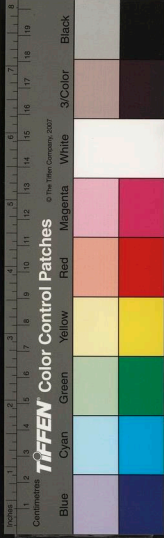
種羗所居

遣馬武等討之

以本紀修

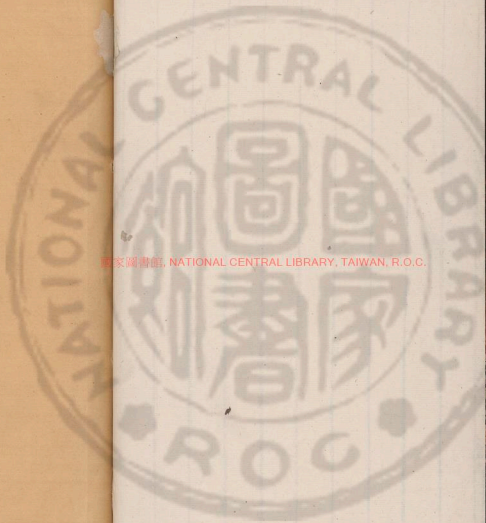
秋九月燒當羗寇隴西謁者張鴻討之敗歿冬十一月復

論者悉皆秩還贖方今上無天子下無方伯若涉淵水而無舟楫夫萬乘至重而壯者慮輕實賴有德左右小子高密侯禹元功之首東平王蒼寬博有謀並可以受六尺之託臨大節而不撓其以禹為太傅蒼為驃騎將軍太尉熹告誡南郊司徒訢奉安樞宮司空魴將校復土其封熹為節鄉侯訢為安鄉侯魴為揚邑侯



國家圖書館, NATIONAL CENTRAL LIBRARY, TAIWAN, R.O.C.

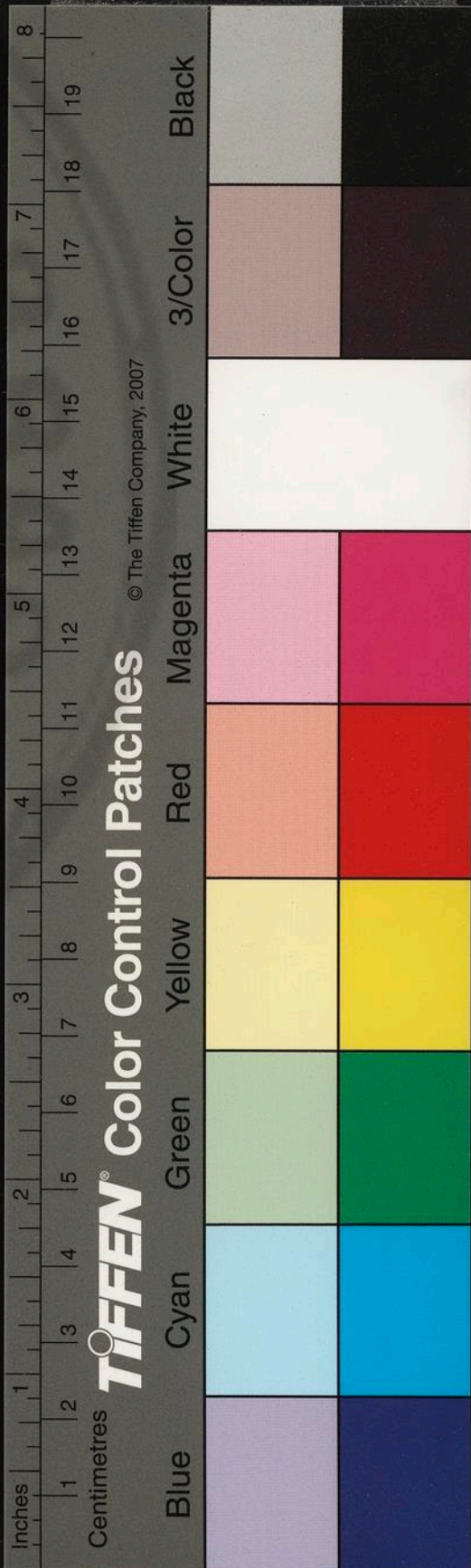




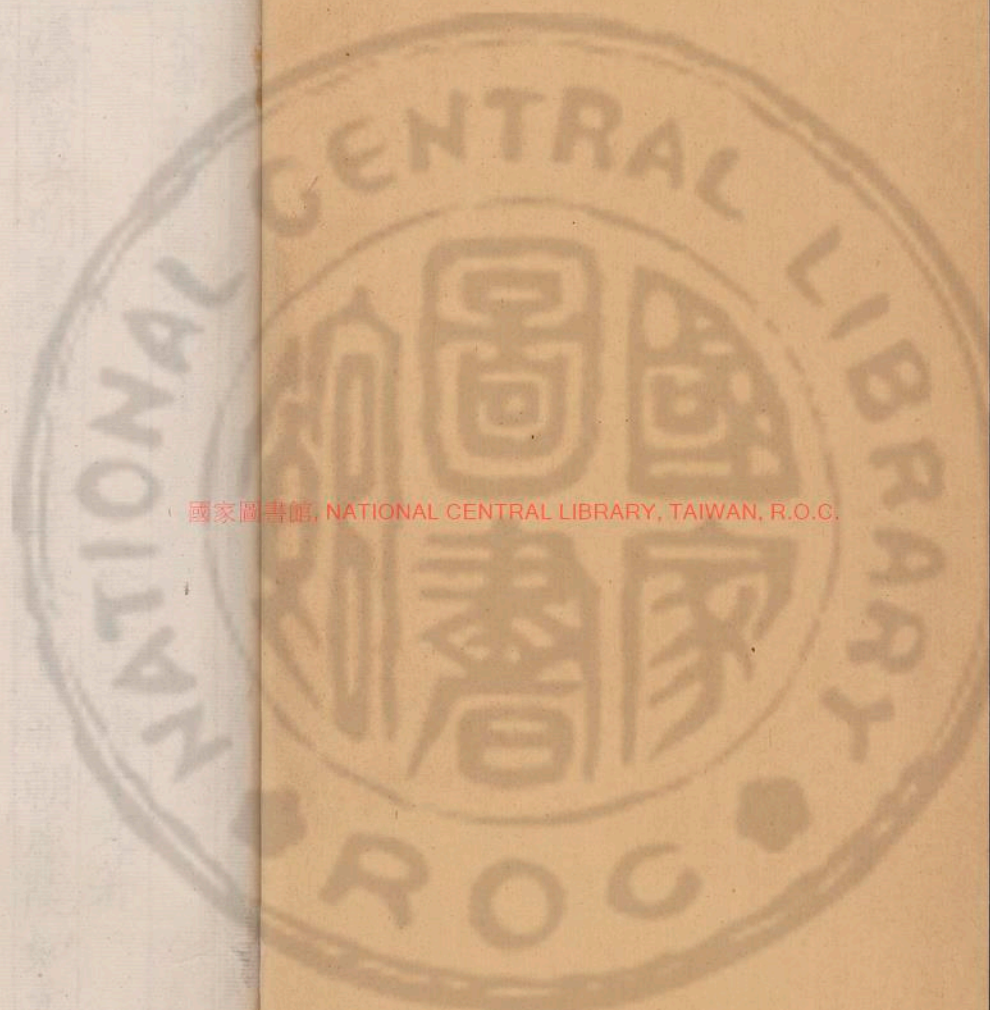
國家圖書館, NATIONAL CENTRAL LIBRARY, TAIWAN, R.O.C.



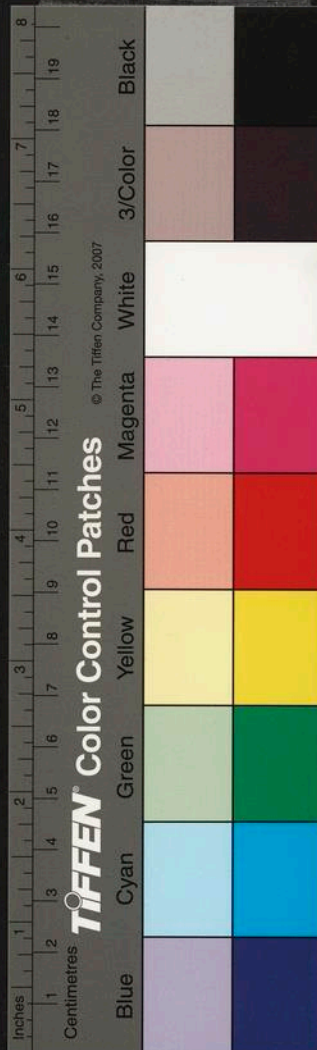
國家圖書館, NATIONAL CENTRAL LIBRARY, TAIWAN, R.O.C.



3391452 v.5



國家圖書館, NATIONAL CENTRAL LIBRARY, TAIWAN, R.O.C.



大事記續編卷第十

金華王禕子充著

漢顯宗孝明皇帝永平元年春正月帝朝原陵如元會儀

紀以本修

解題曰西都舊有上陵東都之儀百官四姓婦女公主

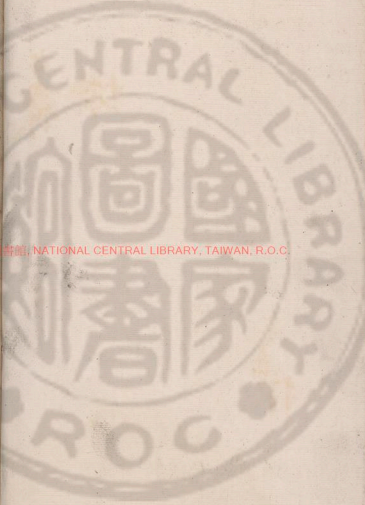
諸王大夫外國朝者侍子郡國計吏會陵晝漏上水大

鴻臚設九賓隨立寢殿前薛綜曰九賓謂王侯公卿二

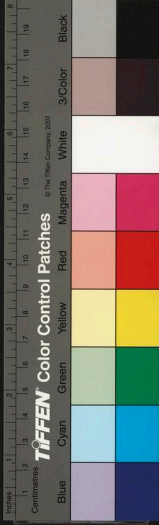
侍子凡鐘鳴就位如儀乘輿自東廂下太常道出西向

拜升阼階拜神座退東廂侍中尚書陞者皆在神座後

公卿群臣謁神坐太官上食太常樂奏食舉文始五行



國立中央圖書館, NATIONAL CENTRAL LIBRARY, TAIWAN, R.O.C.



之舞禮樂闋君臣受賜食畢郡國上計吏以次前當神
軒占其郡穀價民所疾苦欲神知其動靜孝子盡禮敬
愛之心也八月飲酎上陵禮亦如之漢官儀古不墓祭
側漢目而不改諸陵寢皆以晦望二十四氣三伏臘社
受四時上飲其親陵西宮人隨鼓漏理被枕具盥水陳
正月上辰陵胡寅曰送死之禮即遠而無退至於墓則
終事盡矣人子孝思不忘則專精於廟享而已矣蓋墓
藏體魄而致生之是不知也廟以宅神而致死之是不
仁也此聖人制禮明乎幽明之故仁智合而禮義盡也
既已送形而往安于地下迎精而反主乎廟中又致隆
於陵園如元會儀是反易陵廟之禮以體魄為有知虛

廟祏而不重設復奉廟中之主而終祭于陵所皆遺禮
也明帝此舉蓋生於原廟養鬯不折衷以聖人之制而
直論其情情豈有既哉

夏五月高密元侯鄧禹薨

紀修戊寅東海恭王彊薨

秋七月馬武等擊燒營羗大破之募士卒戍隴右

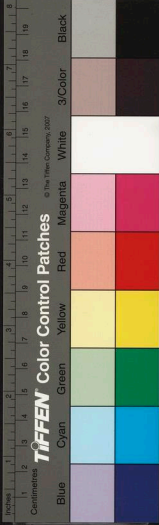
紀修

解題曰自罷車騎材官之後募士弛刑不絕書矣

八月徙山陽王荆為廣陵王遣就國

紀修

解題曰唐仲友曰荆以飛書與東海王彊殆類管蔡流
言論罪浮於楚王英顯宗嚴於楚獄而寬於荆者以同
母異母而有私情也事見通鑑



祭彤使解車擊烏桓大破之罷緣邊屯兵紀本
解題曰烏桓赤山烏桓也李賢曰赤山在遼東西北數
千里

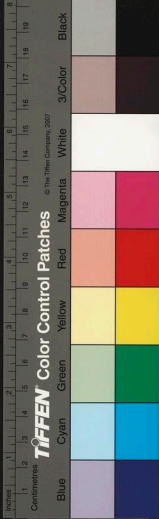
漢顯宗孝明皇帝永平二年春正月辛未宗祀光武皇帝
於明堂始服冠冕衣裳佩履以行事登靈臺望雲物紀本

後漢

解題曰李賢曰漢官儀曰天子冠通天諸侯王冠遠遊
三公諸侯冠進賢三梁卿大夫尚書二千石博士冠兩
梁二千石已下至小吏冠一梁天子公卿特進諸侯祀
天地明堂皆冠平冕天子十二旒三公九卿諸侯七其

纓各如其纓色玄衣纁裳周禮曰玉祀昊天上帝則服
大裘而冕祀五帝亦如之三禮圖冕以三十升布漆而為
之廣八寸長及六寸前圓後方前高後下有俛伏之形
欲人之位彌高而志彌下董巴與服志顯宗初祀天地
衣裳以玄上纁下乘輿備文日月星辰十二章三公諸
侯用山龍九章卿已下用華蟲七章皆五色采乘輿刺
繡公卿已下皆織成徐廣車服注禮記曰天子佩白玉
諸侯佩山玄玉大夫佩水蒼玉世子佩瑜玉周禮屨人
掌王赤舄青舄

三月帝臨辟雍初行大射禮紀本



辭題曰李賢曰儀禮大射之禮三將祭射官擇士以助祭也張虎侯熊侯豹侯天子侯中一丈八尺畫以雲氣焉王以六耦射三侯樂以騶虞九節諸侯以四耦射三侯樂以狸首七節孤卿大夫以三耦射一侯樂以采蘋五節士以二耦射狩侯樂以采蘋蔡三節表山松書曰天子皮弁積素親射大侯

郡國行鄉飲酒禮于學

以禮儀志袁宏漢紀脩

解題曰禮儀志皆祀聖師周公孔子牲以大宰李賢曰鄭玄注鄉飲酒禮曰今郡國十月行鄉飲酒禮黨正每歲邦索鬼神而祭祀則以禮屬民而飲酒于序以正齒

位之檀凡鄉黨飲酒必於民聚之時欲其見化知尚賢尊長也玄冠衣皮弁服與禮異

冬十月壬子帝幸辟雍初行養老禮賜五更桓榮爵關內侯三老五更以二千石祿養終身賜天下三老酒肉

以本紀脩

解題曰本紀詔曰光武皇帝建三朝之禮而未及臨饗

李賢曰三朝明堂辟雍靈臺也

眇眇小子屬當聖業間暮春言辰初行

大射令月元日復踐辟雍尊事三老兄弟五更安車輶

輪供綬執授侯王設醬公卿饌珍朕親袒割執醬而饋

執爵而酌祝哽在前祝壹在後升歌廡鳴下管新宮贊

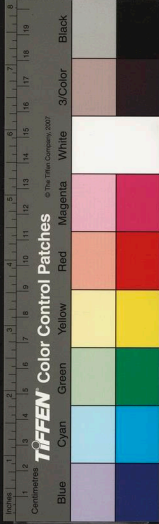
曰升登也

登堂而歌所以重入聲也

新官小雅也

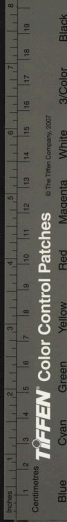
重八

僧具脩萬舞於庭朕固



薄德何以克當易陳負乘詩刺彼已永念慙疚無忘厥
心三老李躬年耆學明五更桓榮授朕尚書詩曰無德
不報無言不酬其賜榮爵闈內侯食邑五千戶三老五
更皆以二千石祿養終厥身其賜天下三老酒人一石
肉四十斤有司其存者羞恆幼孤惠鯁寡稱朕意焉餘
見通鑑古人養老者將以乞言非直為觀美而已也詩
曰養老乞言以成其福祿焉蓋可見矣惜明帝徒事一
時之觀美而失古人乞言之意反以師道自居而傳授
於人後周之主亦嘗視學以太傅子謹為三老周主幸
太學謹入門周主迎拜於門屏之間謹荅拜有司設三

老席於中楹南向太師護升階設几謹升席南面憑几
而坐大司馬升階正鳥周主升階立於斧扆之前西面
有司進饌周主跪設醬親為袒割謹食畢周主親跪校
爵以飲有司撤徹周主北面立而訪道謹起立於席後
對曰木受繩則正后從諫則聖明主虛心納諫以知得
失天下乃安又曰去食去兵信不可去願陛下守信勿
失又曰有功必賞有罪必罰則為善者日進為惡者日
止又曰言行者立身之基願三思而言九思而行勿使
有過天子之過如日月之食人莫不知願陛下謹之周
主再拜受言曾謂明帝而不知此乎



甲子帝幸長安祠廟陵十一月癸卯還宮紀十二月護

羗校尉竇林下獄死紀是本歲始迎氣於五郊紀

解題曰以禮識及月令有五郊迎氣服色因采元始中

故事兆五郊於雒陽四方兆在未按祭祀志建武二年

正月初制郊兆采元始中故事為圓壇入陛中又為重

壇天地位其上其外壇上為五帝位其外為壇重營皆

紫以象紫宮隴蜀年後增廣郊祀高帝配食位在中壇

上建武三十二年初營北郊在洛陽城北四里為方壇

四陛三十三年正月郊別祀地祇位南面西上高皇后

配西面北上皆在壇上併此迎五帝於五郊是為七郊

也

少府新陽侯陰就自殺紀儵南單于汗死單于比之子適

立以列傳

漢顯宗孝明皇帝永平三年春正月癸巳詔勸農桑紀以本

二月甲寅趙熹李訢免丙辰左馮翊郭丹為司徒已未南

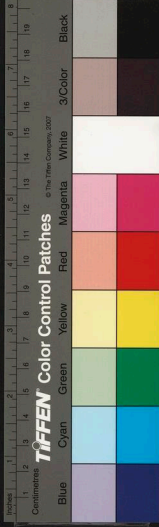
陽太守虞延為太尉紀以本甲子立貴人馬氏為皇后子炟

為皇太子賜民爵有差紀以本圖畫中興功臣於南宮雲臺

以列傳

解題曰事見通鑑朱補曰范史雲堊功臣分為上下二

列各十六人經次而橫數之上自鄧禹吳漢至劉隆下



自馬成王梁陸卓茂其功伐大小名次高下皆有攸當
蓋古人編寫之法如此通鑑誤以范史緯次為繼數以
二人為一列故以馬成次鄧禹王梁次吳漢而馮異耿
純反位其下輕重差紊不可至也五行志雲臺者乃周
家之所造也圖書術

籍珍玩寶也
皆所藏也

夏四月封皇子二人為王紀修六月丁卯有星孛于天

北紀修大起北宮尚書僕射鍾離意諫乃罷傳以列秋八月

戊辰詔改太樂曰大子樂紀修

解題曰陳瓘曰光武信讖而明帝用讖改大予之官訓
予子孫可不謹乎

士甫晦日有食之紀以本
紀修

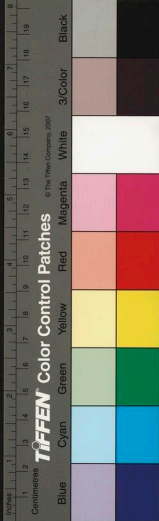
解題曰本紀詔曰朕奉承祖業無有善政日月薄蝕彗
孛見天水旱不節稼穡不成人無宿儲下生愁熱雖夙

夜勤思而智能不逮昔慈莊無災以致戒懼曾哀禍大
天不降譴今之動變倘尚可救有司勉思厥職以匡無

德古者卿士獻詩百工箴諫其言事者靡有所諱列傳
帝性褊察好以耳目隱發為明故公卿大臣數被詆毀

近臣尚書以下至見提拽陽嘉中大司農劉繇被譴召
尚書令左雄言九卿位亞三事班在大臣孝明皇帝朝
始有撲罰皆非古典帝納之是後九卿無後播撲者朝

廷莫不悚慄爭為嚴切以避誅責唯尚書僕射鍾離意



獨敢諫爭發封還詔書臣下過失輒校解之會連有變
異意後上疏曰陛下畏敬鬼神憂恤黎元而天氣未和
日月不明水泉湧溢寒暑違節者在群臣不能宣化
理職而以苛刻為俗吏殺良人繼踵不絕百官無相親
之心吏人無雍雍之志至於盛逆和氣以致天災百姓
可以德勝難以力服先王要道民用和睦故能致天下
和平應鳴之詩必言宴樂者以人神之心洽然後天氣
和也願陛下垂聖德揆萬機詔有司慎人命緩刑罰順
時氣以調陰陽帝雖不能用然知其至誠亦以此故不
得文留

冬十月齋祭光武廟初奏文始五行武德之舞

以本紀修

解題曰見永平十八年顯宗解題

甲子帝從皇太后幸章陵賜荊州刺史郭賀三公之服戊

辰還宮

以本紀修是歲大水

漢顯宗孝明皇帝永平四年春帝幸近城欲獵于河內東

平王蒼諫乃還

以本紀修

二月辛亥詔耕藉田

以本紀修冬十月乙

卯郭丹馮魴免丙辰以河內尹范遷為司徒太僕伏恭為

司空

以本紀修

十二月陵鄉侯梁松下獄死

以本紀修

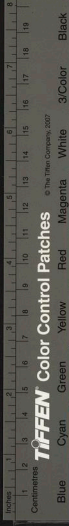
漢顯宗孝明皇帝永平五年春二月庚戌東平王蒼罷歸

藩

以本紀修

冬十月帝幸鄴復元氏田租更賦六歲還官

以本紀修



十一月北匈奴寇五原十二月寇雲中南單于擊却之以本

紀是歲免城門校尉賞穆等官以列傳通鑑修

鮮題曰百官志城門校尉一人比二千石司馬一人千

石每門候一人六百石本注曰雒陽十二門其南一門

曰平城門漢官秩曰平城門為宮北宮門屬衛尉其餘

上西門雍門廣陽門津門小苑門開陽門中東門上東

門穀門夏門

漢顯宗孝明皇帝永平六年春二月王雒山出寶鼎夏四

月甲子賜公卿帛禁章奏虛譽以本紀修

鮮題曰事見通鑑漢雜事曰凡群臣之書通於天子者

四品一曰章二曰奏三曰表四曰駁議章者需頭稱稽

首上以聞謝恩陳事詣闕通者也奏者亦需頭其京師

官但言稽首言下稽首以聞其中有所請若罪法劾案

公府送御史臺卿校送謁者臺也表者不需頭上言臣

某言下言誠惶誠恐頓首頓首死罪死罪左方下附曰

某官臣甲乙上

冬十月帝幸魯祠東海恭王陵十二月幸陽城壬午還宮

以本紀修是歲南單于適死單于莫之子蘇立數月死單于適

之弟長立以列傳通鑑修

漢顯宗孝明皇帝永平七年春正月癸卯皇太后陰氏崩

