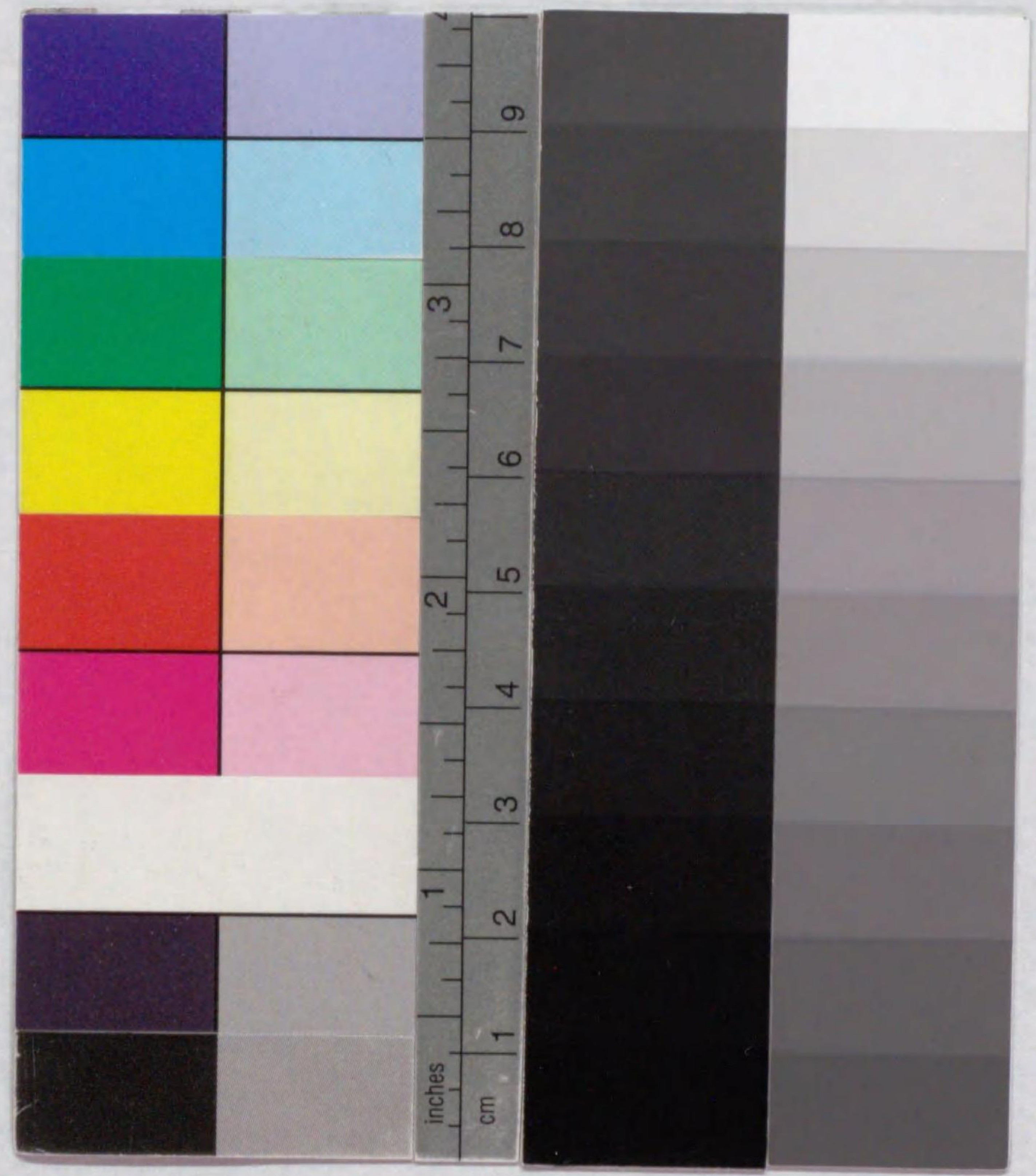


藝苑
叢書
睡菴清秘錄

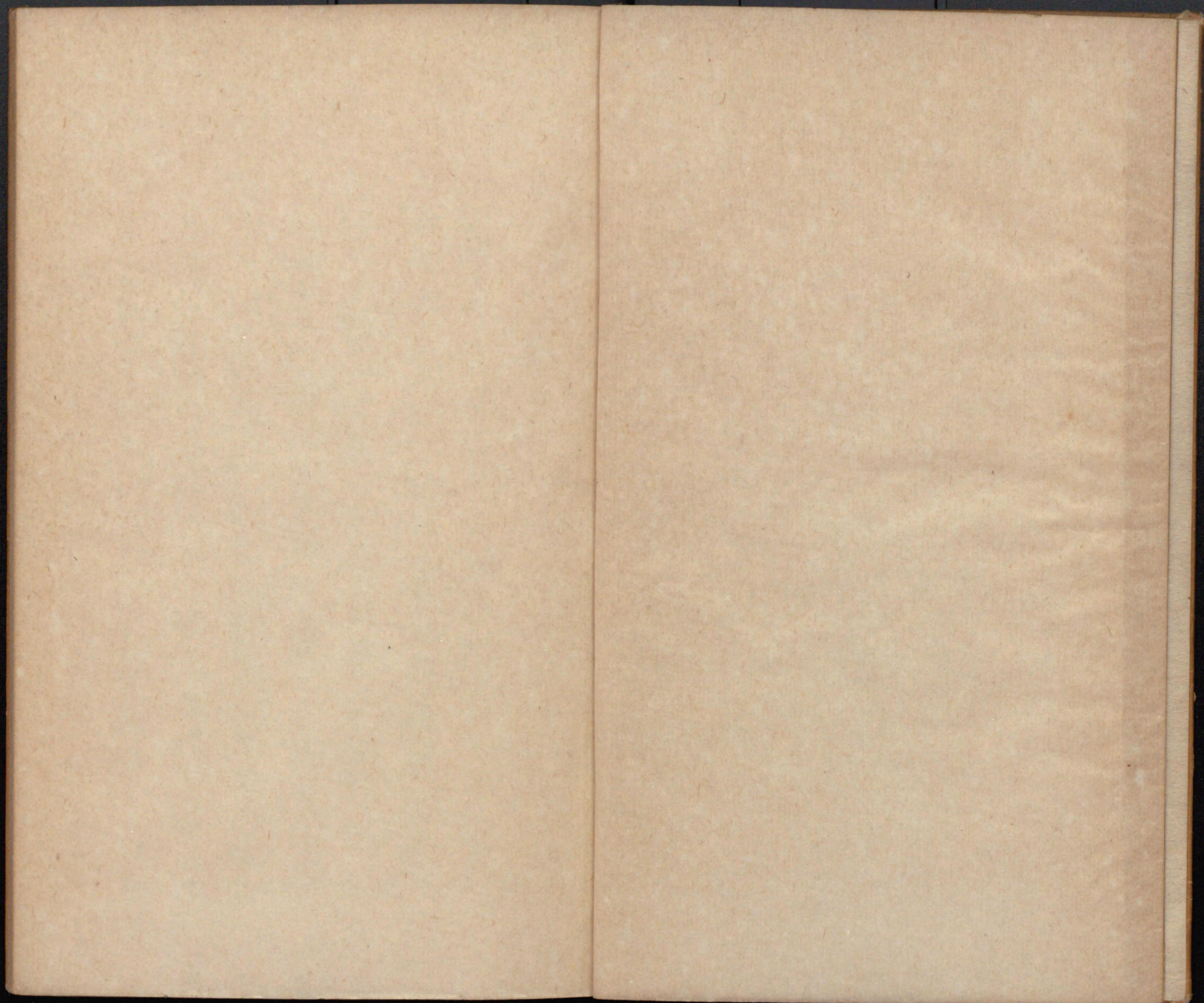
198
379

198-379
1200800024577



睡菴清秘錄

198
379



聊菴清秘錄自序

余性喜古書畫又喜古器物然身貧不能獲

一物自幼浪遊四方至收藏家得繼觀則終日

忘歸為寶山空手之歎尔自辛未歲來京

先人賜李珣畫冊而來漸所獲不一偶有容齋

贈又有傾囊獲今顧座右排置數十種可謂受

了清福然余鑒益精而不適意者亦不甚矣又

不喜於我筆硯之側無用之物或為筆為硯為

几香鑪筆洗之類而至若古鏡古錢不取也又不求

8. 5. 26
購求

後置

同物有二獲一硯更不求他硯獲一几更不求他几
而至書画多々益喜然人生有涯物無涯豈可網
羅天下尤物乎今我齡已過知命欲日對此數品以
娛半生擇最愛之書画文玩數品信筆一為之記
加以圖名睡菴清秘錄非謂必俾子孫克守焉
庶幾欲俾後世与我同癖者弄此器讀此書則知
曾為我藏物耳姑名以清秘錄然法則然秘則不秘也
天保紀元嘉平月晚菴道人遜誌于梅花嶺之側

如器玩

二

雙鸞硯

高五寸三分濶三寸三分原二寸三分池沿濶二寸
深三分強池之左邊琢蘆荻數葉中琢雙鸞
一昂首一折頸為相狎狀池底細波隱注水
則鸞半沒半浮欲活動者硯之三旁有綠二層
空下一方外一層鑿波紋裏一層鑿雷紋皆半
明滅自硯心至池之處設微凸橫畫以為界者
為墨磨耗中心亦稍為微坳硯旁四面墨藩
所漬染古色樺對蒼光彩奕射入硯背下方

無隱者

削廣二寸高一寸五分為容手之處至上漸淺為
陵陁之勢質淡紫色潤則見微斑如豆辨
砂者玉肌臙理入手溫潤自有一種生氣磨
之與墨相親實我家至寶也

余嘗漫遊江湖多載常懷獲一古研置行
笥未見適意者庚午歲在肥後與大槻子毅
相得每來往嘗與子毅論硯曰自古論硯者
若端若歛或為下巖或為洮河為鸚鵡眼綠
勝紋蕉葉白火捺紋之類不可枚舉也余閱

天下古硯頗多各雖有一可愛之處實適意者
罕矣有眼者多是偽造若不偽者多死眼至若
活眼者而不仿甚罕矣洵有綠勝紋或琢法疎俗不
為雅觀或常所願者石質溫臙琢法古雅藏之
不厭磨之之發墨而始可謂好硯也子毅以為致後又一日訪子毅之
見其儿上有此硯驚焉而問子毅之曰嘗聞子擇
研之語且知子求研之意然此硯未能以貽子也
蓋我藩某所藏吾借之以置儿上也他日若為
吾有必當貽子決而不食言也明年余來家

於京師又過一兩年子毅托之商人之手以
贈遂為余藏于毅厚於余如此

四 古玉鼻

高一寸八分深一寸五分口徑三寸重兩容
水合兩耳有珥圈足質蒼白色純綠
下飾以蟠夔腹間密布直條紋如踈櫛與博
古圖中周直紋鼻略相同有座以此紫檀為
之疑後人所造戊寅歲所購獲以充筆洗之
用可配雙鸞研也

十一 柳葉木槃

長一尺七寸闊七寸許上狹下最狹用天然
古木裏面施漆無他彫琢形似柳葉故名焉
背陰鏤數十字如左

搗窻獲天然柳葉木槃位置筆研 題其
上 拈拏知幾千年不事彫鏤信自然猶
帶曉風殘月意新詞合柳也 龍城柳色
不勝秋一葉飄來紫几頭日 題詩者不厭
瘴鄉凡物盡風流 三橋倪承說

八 明潘嘉客墨

又左方有甲子十月半山觀七隸字

闊一寸六分強長四寸五分厚五分重三十三錢
面背共洒金其陽上半刻雲間朝陽下半波
間漾桃花飛龍跳躍之狀其陰刻歛潘嘉客
墨五隸字慧業齋朱文印潘客嘉明墨匠載
通雅磨之光彩奕奕麝煤滿室物集西阜所
贈余常惜之不磨蘊公所謂墨磨人宜哉

七 湘竹几

長二尺三寸廣二尺高寸半中歲尾張內田
蘭渚所贈上施漆板黃褐色板緣四旁割
斑竹裏之其他悉用斑竹四脚每一脚聚四
竹中一竹串板板下隔一寸餘用橫竹以
小竹編格眼於其間橫竹下亦用小竹編雷
紋形竹窮處皆用象牙填之四旁皆然
以柱板餘各三竹之
上施橫竹四周之橫
竹与板之間

四脚皆用此系檀為蹄蓋百年外之物而不
蟲無一破碎處古色粲然可以置明窓下

十三 古銅香鑪

鑪

高一寸深 口徑三寸六分腹徑四寸二分重

其質極薄有耳為綯紐形高八分乳

足純緣下有乳十九為花形環以雷紋青翠

如或如墨漆又如水銀備中惣社并山般若菴

門前土人掘地所獲寄般若菴為香鑪後

惣社人龜山德右門獲之其族備後龜山夢

研庚寅三月夢研記此事以遺余是歲夏

余偶挂于惣社与土人談及香鑪土人又更持

古錢來云是與香鑪所同出泥桶蝕錢文洗

而視之則和銅開珍錢也

十二 古銅占

高五寸四分深四寸五分口徑三寸五分腹徑五寸

五分容一升餘兩耳兩鼻滿蓋与提梁五股底有雲一

道雙魚環其左右以獸首為鼻之飾環以瑞

變雷紋填其間圈足飾以波紋形色為朱

砂斑已丑歲所獲古色稍雖未足非初明正下

之物可知余以充插花之用

五 螺鈿小板二枚

純緣外環以雲嵌入其下

玉鎮紙

長七寸六分，廣四寸三分，厚一分半。斷紋縱橫皆
 螺鈿^{面畫}山水，上有題一：監水高^遠從千澗，落玉山高
 並兩峰寒。一春江一曲柳千條，城外無人舊
 板橋。皆有萬里之印。背陰皆畫花鳥，悉皆
 以螺鈿分色，間以金精工，緻密不可言也。不知其
 為何用，余以挾詩成，置于几上，亦自文房之雅
 玩也。載池北偶談：螺鈿名工姜千里者，萬里亦
 姜氏之族歟。

金描提皮箱

長二寸八分，重^{五十餘錢}。質淡青色，琢為瓜形，引蔓
 帶葉側琢小小背琢棘絲，皆逼真^維。然猶未
 可謂古物。玉理最緻密，琢法亦精良。我几
 上不可一日無也。

高一尺七分，闊六寸四分，厚二寸九分。製不悉用
 皮，厚一分半。蓋不用屈膝，直與箱身之皮
 相連，開闔不相離，而深而復，箱相身外面悉施赤
 漆，金描其上，前為山水人物，連蓋後為柳餅。

若花兩旁為梅花，銜從古色，常如帶殼，如有潤以響
 銅重，其後方用蓋，與竹相合處，亦用響銅板。
 板穿兩竅，竹相層設二釘，以貫之，釘亦有六數。
 為受鎖之處，箱之左右，用響銅為受提紐
 之處者，二昔黃大，每遊山，盛筆研于皮袋，
 亦不微之，盛小文具，每道，色區山水必携焉。

石印三顆

一石高三寸六分，強印面方一寸九分，鑄白文九字，曰
 未消得憐我多才多藝之語，旁有款云乾隆

壬寅中秋日山堂居士制于月射書齋

高深

方同上，鑄自成一家之語，自成家三字為白文，一

之字別為朱文，奇體也，旁刻此石已尖多載，偶

又瞥見如陸故人欣然命仁十九字，一為引首

印，高同上，印面長一寸九分，廣一寸三分，四邊設

一條畫，鑄壽世之二字為白文，旁刻是夜月

明如畫，又作此印，女射山民，皆刀法洒落，無作

家之氣，勝款亦書法卓逸

古銅彝

經管
方力計而遂獲焉實臘月十二日也

一李燕白山水帖

紙本長八寸六分闊五寸九分計十一頁各題

清溪獨釣日春樹人家峰迴路轉臨流濯足

層巒曉霽崇山峻嶺溪村夜雨竹窓茶話

青松落蔭秋晴爽氣凍雲欲雪

皆款李珣二字小印二方多為水墨偶用赭

石潤山脈樹幹其他無所設不用色相傳此冊舊池

大雅翁所藏傳之門人餘夙夜其後不知在何

人之手也文化丙寅歲先人在京師購獲

聳朝陽升每晚山翁猶未啓山樓

崇山峻嶺太巖尊，斂布披麻學董源。點綴

齋頭都小楮，看來斧鑿竟無痕。

溪村夜雨墨淋漓，山潤林深樹不凋。已具

南宗鑪冶在，翻將馬夏鑄銘來。

竹窓茶話遠塵緣，白髮蒼顏相對閑。汲水

家僮未歸到，斜陽一半落前山。

青松落蔭帶晚烟，千株含翠白雲巔。自知

筆，追黃鶴，斂爪還將兩袖川。

秋晴爽氣滿溪東，木落流清亭子空。一味

雲煙蕭索意披圖，誰不憶倪翁。

凍雲欲雪繞山腰，古木蕭條暮色遙。一鳥

不啼人不涉，寒泉一道咽溪橋。

紀遜敬題

三 薛素君墨花折枝卷

絹本高九寸長八尺一寸，余嘗跋此卷曰薛素

君墨花卷始牡丹終梅花凡八種墨色甚潤筆

力秀軟此卷真可愛也薛素君未審其父書

後符閣

畫譜見載明季女史薛素素傳曰薛素素姿度
妍雅能書作黃庭小楷尤工蘭竹下筆迅
掃各具意態此是以是考則筆墨秀軟且到
矣外春薛素素君寫小楷字並有女史之氣
者疑素素字曰素君款更此卷真可愛也

化蓮題

戊寅歲所獲箱陰有真保九年重裝之字
張東海州書小幅

不知係誰家舊藏

紙本高八寸七分濶一尺七寸書七古篇

負枕者

鵬日暄然枕吐艷正月嚴寒饒雪霰紅箋白
慘抱枝頭不肯輕飄一片抗顏匿咲如古
松時與西風北風戰君不見拂鬢捧溺拜
塵免□□隨人朝暮變安得知南安節婦
劉蔡倚玉白冰清金百鍊乞墻富貴妾婦
羞伊誰不愧負枕面南安老守東海書

明史文苑傳云張弼字汝弼松江華亭人成化
二年進士授兵部主事進員外郎遷南安知府

地當兩廣衝，奸人聚山谷為惡，悉滅之，毀淫祠百數十區，建為社學。謝病歸，士民為立祠，躬自初韻，拔善詩文，工草書，性偉跌宕，震振一世。自號東海，張東海之名流播外裔，為詩信手縱筆，多不屬稿，即有所屬，以書故，輒為人持去。與李東陽、謝鐸善，嘗自言吾平生書不如詩，不如文。東陽戲之曰：英雄欺人，每如此不足信也。又書畫譜云：張弼為文自立一家，言詩多警。向往，為人傳誦，其草書尤多自得，酒酣興發，頃刻數十紙，疾如風雨，矯如龍蛇，敲如墮石，瘦如枯藤，狂書醉墨，流落人間，雖海外之國皆購其蹟，世以為顛。張復出也。張東海草書名一世，詩亦清健，有風致。東海在當時以氣節重，其書學懷素，名動四夷，自是吳中書家輩出，聲價少減，然行押書尤佳，今見者少耳。容齋集

字大小不倫，狂怪最甚。此幅舊我鄉舅氏家藏也。全於王所錄，其後傳至此，合於本傳，而傳於全。

而傳於全

陸應陽竹書詩卷

紙本高一尺七寸長三丈餘七律四首五律四首七絕六首通計十四首又長不錄之可款出如左

乙巳之平既不可不並經題館似此

乙巳立秋日涼風開襟片雨入座偶出長箋命余錄先後所贈伯東者遂淋漓如右時長君仲延自溫陵將至秣陵之六館矣雲間友弟陸應陽

有印二方一陸應陽印一陸氏伯生字大小不倫大者七八寸小者寸餘詩各有題皆与伯東

某

贈答者伯東不知何人余嘗見明人姜氏画山水款云為伯東先生作上有陸應陽題然則伯東當時文人欵余又舊藏明莫

是龍氏父子崇蘭館墨帖有陸應陽跋云

陽自北角隨先君子得侍方伯先生先生以小友呼之時嘉靖乙卯歲也蓋先君子以避寇入郡而方伯公即館之幸舍深夜短檠虛齋一榻所披襟揮麈靡洞寒暑晨夕者惟以詩若文商確千古洵可

謂道誼莫逆舉郡相知無兩也。比先君
子登陽世小子復幸以譚藝托忘年交於
函文下心期款款舉晚輩之愛知門墻有
六無兩也。陽犬馬齒已登八十。追惟先生
兩世之好。即夢寐不敢忘。奈何衰懶自
廢。大負先生誨督良可慨耳。適先生
家孫君全氏以宗蘭帖示余。三復喜
起而三浦昂先君子也。至讀紫雲洞歌
則調高韻遠。豈時流可窺。下足縱筆

神來無一字落玉右軍父子後今之操
觚者誰其敵耶。陽又慶先生盛德昌
後輯遺蹟而勒之石亦不朽令聞也。

通家子陸應陽頓首書

案以考款所謂乙巳當萬曆三十三年。最是老年
所書。筆力適勁。墨氣淋漓。字字飛動。真快
心洞目之觀也。卷後有河本儼印華亭小印一方。
箱笈有陸伯生牘書詩八字。疑細合半齋
所書。下有立軒秘玩印。河本立軒備前名儼人

父之執也。立軒之子璠高之於京南。遂為我家藏。亦喜有因云。

十四

姜楚畫如長松拱壽圖小幅

絹本高一尺三寸五分，廣一尺六寸，淡設色。下

作長松五株，枝柯陰翳，側小樹二三株，隔澗

兩山突兀，小樹點綴於其間，瀑布高懸，兩峯之

間起高樓，上二人相對，樓屋之上，露樹蔚然，

山是黃一峰法，大底用而間北苑，雖真幅，用意沈蔚，

自有長幅之執力，也上題云

厚

長松翠擁鶴，高放萬疊雲。山畫裏詩為寫

蒼生額手，意地霖雨化工時。辛亥清和月寫

祝口翁老口畫堂榮壽并題呈 政治年家晚

弟姜楚畫如

印二方一暉發一姜楚畫如印

祖石墨蔬小畫

絹本高二尺二寸三分，廣一尺五寸，水墨畫，以

秃筆畫蔬，如系几蔬二莖於中間，高過天一沒骨，一勾

勒皆信筆，洒灑，落澗出濃墨點，竹筍一畦

踞其下上小蟲二在側左上露芽葉蝶螂行其

上蝶蜂之屬許多飛集於其上筆法古拙

墨氣蒼潤自有一種之韻右角上款祖石

二字亦通逸余鑒為元僧筆未知有此人

不也楚定祖同音或亦解西也

何鑒遠春江晴嶂袖卷

紙本高五寸八分長四尺款云

己未元旦何鑒遠寫

小印二方一何鑒遠印一平甫氏物有萌三樂鑿形引首

印一文三樂淡設色多作平遠之山樹間桃花

映發處遊人曳杖乘壚風米可爛實行詩中

之雅玩也

胡起新寄陳上人詩并序

金牋高一尺二寸八分廣一尺五分文云

寄陳上人 上人俗姓陳法號澄一世家武林自

國家改革之時輒棄家浮海從比丘氏教屬

指經四十餘年咸里人率莫有知上人所之者今我

熙朝皇猷懋著帝德覃敷允海溘山陬靡不

仍舊卷...一句

五胡盛元日...

元旦作此矮卷家反亦知其間如我輩人也

屋宇樛梁位置詩法胡胡胡

遠近相映雜

柳

解航相達以是余弟善長得晤上人于日本之
常岐聚首彌月情意甚篤及歸備言上人
功脩品望殊足令人企慕不置茲善長復乘
秋風駕扁舟海上余雅重上人之為人因寄以
詩焉 豈謂當年不帝秦乘桴萬里寧可憫
身義高古今凡難再道重綱常意獨真霞引
波光天路窳雲開日藻法輪新誰言苦海無邊
岸偏藉慈航普渡人 大唐佛弟子胡起新敬題

印二方一為圓形若澤氏一方印

有引首印

後學

日次

後學

春琴翁清秘錄草稿就正山陽先生先生略加刪潤簡明允當一々當肯察真
是點鍊成金手琴翁虛懷服從適是見其識量嗚呼兩公當日交好之厚百歲
之下使人欽慕不已

乙卯春王正月

後學薄井龍之謹識

此書は浦上春琴が愛玩の書畫古器を録せる自筆の草本にして、正を頼
山陽に請へるもの、則ち朱書は山陽の手澤なり、原本は菊池惺堂先生秘
笈の中にあり、眞に希觀の珍籍に屬す、春琴、姓は紀、名は選、字は伯舉、別に
睡菴と號す、備前新田藩の人、玉堂琴士の長子なり、寛政六年玉堂故あつ
て二子を携えて脱藩す、春琴時に年十六、父に隨て四方に遊ぶ、文化八年
長崎より還りて京都に住す、恰も此年山陽亦居を洛中に卜して、帷を垂
る、爾來日夕往來して交情頗る敦し、春琴弘化三年五月二日京に歿す、春

秋六十八、天資慧敏、多才多藝にして詩文書畫に達す、田能村竹田か『師友畫錄』其畫之妙、而詩之巧、書之精と記して其三絶を賞せり、最も畫を善くす、其畫始め法を乃父に學び、後ち山陽、竹田等の提撕を受けて技益進む、又鑑識に長じ、山陽稱して及ばずと爲す、家に書畫古玩の藏、少からず、『師友畫錄』に、『鑒別書畫金石諸古玩、固精確、其所購求、與山陽雲華二公相精、數出其右、稱善賈有眼者、咸心折矣、嘗撰平日最愛玩者二十餘品、書成一冊、命曰清秘錄』といへるもの、即ち此書なり、世其名を知て其書を見ず、幸に藁本の傳存するありて、今茲に之を印行す、寔に藝苑の快事たり、而して書中録する處の陸應陽艸書詩卷は春琴が尤も祕重せるものなりと云ふ、此書天保元年の自序あり、此年春琴五十二歲、山陽五十一歲なり、香雨記

198
379

198
379

