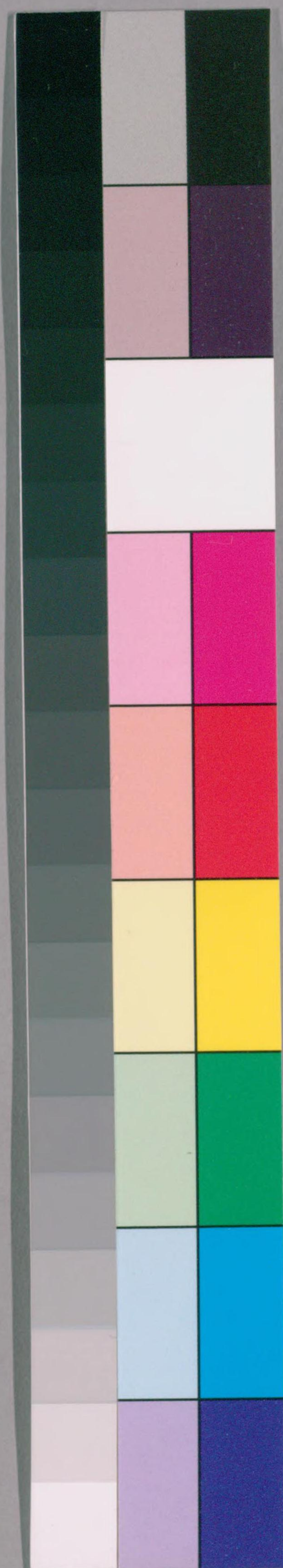


續瘍科秘録

二

特 7
246

尾張柳屋
里介之印



特7-246



續瘍科秘録卷之二

目錄

肉瘤

附圖

脂瘤

神經瘤

水脈瘤

附圖

粉瘤

附圖



續瘍科秘録

卷二 目次

目次



蛇蟲瘤

包莖翻花瘡

附圖

莖皮硬腫

包莖

小便閉

石淋

附圖

痔漏

喉癰

續瘍科秘録卷之二

棗軒本間先生口授

下野 川又誠

陸奥 目黒安

門人 越後 稻葉賢 同記

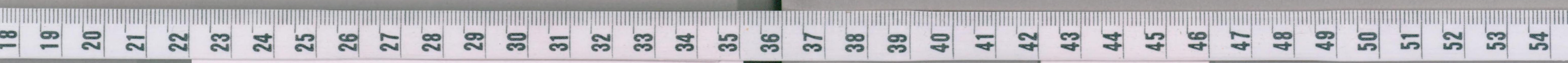
常陸 石塚雄

下總 篠塚節

肉瘤

肉瘤ハ多クハ翻花スルモノニテ年久シキ寸ハ自潰

シテ死スルモノナリ世醫妄ニ鍼灸ヲ施シ或ハ腐



藥ヲ點シ下チ翻花シテ命期ヲ促ス一アリ謹ムベ
 キ一ナリ然レ氏予カ刀法ヲ以テ瘤根ヲ抜ク片ハ
 治セスト云一ナシ其法血瘤ノ截断ニ準ス今經驗
 一二件ヲ舉テ治法ヲ示ス

本州眞壁郡海老嶋村ノ民勘五郎年三十七歳頭ノ右
 鬢ニ小瘤アリ格別ニ醜みにくキ一モナク又邪魔ニモナ
 ラヌ故療治スル一ヲ求メス時ニ村醫數いくばく懇こま懇こまシテ
 腐藥ヲ貼スルニ僅ニ皮膚ノ糜爛スルノミニテ免
 角愈ヘ易ケレ氏氣長ク貼スル一一年餘ニ及テ初
 テ孔ヲ穿チ小肉突出シテ乳頭ノ如ク堅クシテ色

白シ速ニ大ニナリ一升ト壘リ子ノ如ク重クシテ五千
 錢ヲ戴クヤウニ覺ユ神思常ニ爽快ナラス遂ニ産
 業ヲ廢スルニ至レリ別ノ瘍科ニ請テ之ヲ截断ス
 ルニ瘤ノ重サ六百二十錢有リタリト云フ截断ノ
 後一旦癒ヘタレ氏復直ニ再發シテ故ノ如クニナ
 レリ遂ニ来テ予カ療治ヲ請フ瘤形及諸證前件ノ
 如クナレ氏大サハ截断ノ前ヨリモ一倍セリト云
 フ軟慢ニシテ壓スヘク又撮ムヘシ瘤頂少シク糜
 爛シテ臭氣アリ試ニ合谷鍼ヲ刺スニ知覺ナシ根
 蒂ハ淺クシテ固著セス飲食ハ常ノ如ク脈ニモ虚



候ナシ但面色憔悴シテ神思樂マサルノミ時ニ予
 疔ヲ患ヒ手ヲ下ス一能ハス三兒貞佐及弟子永井
 玄洞ヲシテ代テ療セシム先ツ麻沸湯ヲ用ヒコロ
 ンメスヲ以テ瘤圍ヲ距ル一五分許ノ處ヨリ刀鋒
 ヲ骨ニ至ル程ニ深ク入テ截リ廻スニ瘤脫然トシ
 テ墜ツ創痕凹ニシテ杯底ノ如ク迸血枕席ノ間ニ
 流滴スル一升許サカキ還魂紙ヲ揉テ石灰ヲ包ミ急ニ創
 ロヲ壓閉スルニ迸血立トコロニ止メリ還魂紙ヲ
 四ツニ疊テ石灰ノ上ニ當テ又綿布ヲ疊ミ紙上ヲ
 覆ヒ其上へ繙帶ヲ施シ鹽茶ヲ與へ瞑眩ノ醒ルヲ

待テ人參調榮湯ヲ服サシム第三日ニ初テ繙帶ヲ
 解キ石灰ヲ去リ破敵ヲ綿片ニ攤テ貼スルニ赤肉
 勃勃トシテ生シ創口速ニ斂リホト錢來大ニナリ回春
 ヲ謝シテ辭シ去ル瘤ヲ秤量スルニ重サ七百八十
 錢強ナリ之ヲ銅盤ニ盛ルニ斷口髪ヲ帶ヒ殘血尚
 腥ク其大サ首一級ヲ得ルニ似タリ觀者門前ニ群
 集シテ堵ノ如シ一豎子之ヲ觀セ湯場ニ出サン一ヲ
 請フテ金錢ニ募レリ此一事ニテ瘤ノ最大ナル一
 ヲ想像スヘシ

江戸古川恭藏劍術ヲ以テ業トス額ニ瘤ヲ生シ漸大



ニナリ梨子ノ如クニシテ假面ヲ著ル一ヲ得ス殆
 業ヲ廢スルニ至ル深ク之ヲ憂ヒ都下ノ名工ニ就
 テ療治ヲ求ルニ多クハ禁鍼ノ處ト為シテ手ヲ下
 サス或ハ徒ニ腐藥ヲ貼スルノミニテ遂ニ寸驗ヲ
 得ス因テ水戸へ來リ興野助右衛門ヲ紹介トシテ
 予カ治ヲ請フ瘤ヲ按スルニ實スレ氏軟ニ瘤根ハ
 運轉セサレ氏深カラス又合谷鍼ヲ以テ試ニ瘤心
 ヲ刺スニ脂粉及血瘤等ノ候ナシ是肉瘤ニシテ治
 スヘキノ證ナリ天庭ハ古ヨリ要處ト為シテ醫俗
 共ニ鍼灸ヲモ禁スレ氏止血ノ法ヲ心得テ居レハ

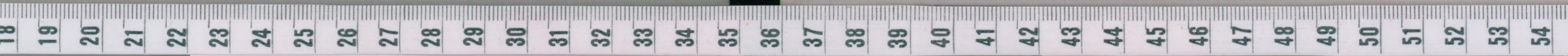
截断術ヲ施スニ少モ懼ル、ニ足ラス乃患者ヲ仰
 卧セシメ瘤頭ノ皮ヲ横ニ撮ミ上ケ「ランセツタニ
 テ突キ截リ剪^サカヲ創口へ入レ^サニ上下ヲ剪ミ截
 ルニ瘤膜微^スク露ハル更ニ「ゴロンメ」ヲ以テ膜ヲ
 破ラヌヤウニ創口左右ノ瘤ト皮トノ間ヲ徐徐ニ
 截ルニ瘤頭半ハ出タレ氏固着シテ抜キ難シ又剪
 カニテ創口ヲ左右へ截リ十字形トナシ鐵篋ヲ瘤
 下へ入レ骨へ著タル處ヲ離シ採取ルニ瘤狀軟慢
 ニシテ自ラ扁平ニナリ流動スル物ノヤウニ見ユ
 レ氏流動セス色ハ淡紅ニシテ肉質ナリ肉瘤ノ類

ト為スヘシ創痕ノ骨凹ニナリテ杯底ノ如シ此ハ
 瘤ニテ多年壓シタルユエ自然ト窪ミタルナリ胎
 瘤ノ下ノ骨ノ窪ムト同シ瘤ヲ拔タル跡ハ燒耐温
 湯ヲ等分ニ合シ寒温適宜ニシテ綿布ヲ漬シ輕ク
 絞リ残血ヲ拭ヒ去リテ縫合シ前衝ヲ綿片ヘ攤テ
 貼シ繃帶等ハ總テ金創ノ治法ヲ用ヒ人參調榮湯
 ヲ服サシメ二十日餘ニシテ全愈ス本人ハ勿論助
 右衛門モ亦大ニ欣躍シテ割瘤ノ記一篇ヲ贈レリ
 今此ニ附ス

割瘤記

偃戈以還。至治休明。文運盛開。百技從精。實我

東照公之遺澤哉。而本藩以公之芳胤。政教風俗卓出
 諸藩。故世稱多偉人傑士焉。醫官棗軒本間先生。容貌
 魁梧。天資精敏。術該內外。最工外治。名聲藉甚于關東。
 余聞癭瘤乳岩。自古稱險證。良工哲匠。實所難也。而先
 生治之。數有神驗。先是紀之華岡氏。以英邁之資。始開
 活眼於外科之治法。無所不備。而先生親炙有年。稱為
 出藍。余與幕府士人古川恭藏有故。恭藏慷慨之士
 也。學無念流。劔技於齋藤氏。致仕以技。周遊四方。與天
 下賢豪交。其人雖不讀書。頗有讜言。嚮本藩國難之日。



江戸八百街令嚴不許舍藩人當是時倚頼于恭藏者凡三十餘人嘗曰吾毫不懼得罪而延客者非為貴國而已斯冤不雪殆失神州之所以為神州凡士之臨事宜有始有終子等其勉旃以是藩人亦為奮勵焉由是觀之不啻氣象豪強天資精忠亦可知也先是恭藏瘤發天庭駸駸日大人呼曰一角先生而不復稱其姓名一日慷慨謂余曰今也升平二百餘年風習日流愉惰士氣蕩然不復振而我狄猖獗日甚有志之士瞋目切齒實報國致命之秋也而吾今不幸患奇疾不能自奮苟如是不如死也夫江戸者衆技之淵海也就方技名

家戸塚伊東二氏以下稱杰出者請治數矣皆稱險證不敢下手唯戸塚氏以為可以漸治因託之治然不得全愈至今十餘年未免一角之稱近來日漸長大誤觸于物則痛徹通身以此不能著假面殆將廢業都鄙名醫咸既束手不如自截斷之誤死無遺憾矣余咲曰消息盈虛天地之數也奇人必有奇患奇患必有奇治是又自然之理也水城有棗軒先生天下之名工也子盍請乎曰吾亦嘗聞之然羈旅落魄不能如之何余曰子今分死至此余豈可坐視其自割乎余與先生季子子翼交善請為紹介恭藏大喜於是本月十七日至自

準亭請治曰。寒士奇疾。進退維谷。遙聞高名來歸。幸賜
回生。先生諾之。期以翼日午後。及期而詣焉。門生數十
人侍坐。病客滿門。族擁觀之。先生先問其來由。因手按
患處。以鍼刺之。絕不見血。曰。是肉瘤。而異證者。可治也。
廼使患者仰卧。徐徐割之。流血淋漓。瘤塊大如茄子。表
尖裏平。重三十餘錢。而恭藏神色自若也。亦關雲長割
臂之比哉。嗚呼。先生之伎術。甲于關東者。於是益信矣。
夫三都方技家。以江戶為最盛。而無一人治之者。先生
一旦能之。然則豈唯甲于關東哉。謂之甲于三都。而可
也。夫甲于三都者。實甲于天下者也。苟有若術。何癭瘤

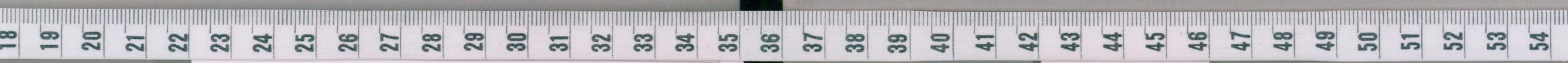
不可截。何乳岩不可治。大抵世之稱良工者。不汲汲于
財利者。幾希矣。今先生視寒士之疾。鄭重繾綣。終能治
其大患。而無德色。可謂氣宇卓絕。不事財利者矣。苟不
然。烏得如此之妙術哉。恭藏之劍褐。余之篋瓢。不能報
回生肉骨之恩者。先生毫不介意。古云。醫仁術也。先生
其體之。又云。一以當百。恭藏則近之。嗚呼。若先生若恭
藏。可謂偉人傑士也已。余因不辭拙陋。記所見。以告于
四方。庶幾患奇疾。學方伎者。共來仰治。取則焉。水戶槐
菴居士興野任道甫撰。

一村婦足ノ大拇指ノ側へ瘤ヲ生シ十餘年ヲ經テ大

サ鷲卵ノ如クニナリ誤テ竹刺ニ觸レ損傷スルニ
 日ヲ經テ糜爛シ稀水流出シテ止マス百方スレ氏
 寸効ナク遂ニ翻花狀ヲ成セリ予熟察スルニ粉脂
 ノ情態ナク純肉ニシテ肩へ出ル擔瘤ヲ按スルニ
 似テ全ク肉瘤ナレ氏根淺クシテ取り易キヤウニ
 覺ユ因テ麻沸湯ヲ與へ藥ノ廻リタル頃コロシメ
 シヲ以テ瘤根ヲ輪樣ニ淺ク截リ廻シ緊シク瘤頭
 ヲ握リカラ極テ引クニ少シク抜ケ出タリ又コロ
 シメスニテ筋脈ヲ截ルニ自ラ脱落セリ創痕深ク
 坑ニナリタルユエ絲ニテ縫ヒ合セ金創ノ治法ヲ

用ルニ日ナラスシテ愈タリ

額ヲ撲テ瘤ノ如ク凸起スルコトアリ其時直ニ消散セ
 サレハ眞ノ瘤ニナリテ敷藥等ニテハ治サヌ者ナ
 リ此ハ肩ノ擔瘤ト同證ナリ少年ノ者ハ邪魔ニス
 レ氏前件ニモ述ル通り要處ニテ截断ノナラス事
 ニ云ヒ傳テアルユエ療治ヲ加ヘスシテ終身ノ患
 トナルモノ尠ナカラス一農夫適路上ニ倒レ額ヲ
 石ニテ打チ肉凸起シ大サ蜜柑ノ如クニナリ直ニ
 醫藥ヲ請タレ氏確乎トシテ消散セス已ニ數年ヲ
 經テ予カ治ヲ請フ恭藏ノ治法ノ通りニ之ヲ療治



スルニ速ニ全快シテ斧鑿ノ痕ヲ遺サス其瘤原打
 撲ヨリ發シタレハ薄膜ニテ裹ミ自ラ軟肉一球ヲ
 成シタルハ人身自然ノ造化ナルヘシ
 齒齦ノ硬ク腫テ漸漸ニ大ニナリテ愈硬ク石ノ如ク
 ニナリ外ヘモ脹出シ頰長ク頰高ク奇恠ノ容貌ニ
 ナリ齒牙ハ自ラ抽ケ上リ或ハ脱落シテ食物ヲ咀
 嚼スルヲ得ス最初ハ但偏面ノ大ニナリタルノ
 ミニテ大害モナケレハ五六年或七八年ニ至レハ
 自潰シテ疼痛ヲ發シ遂ニ死スル者ナリ是ハ齦肉
 瘤ニシテ不治ニ属ス

肉瘤應用方

人參調榮湯

麻沸湯

前衝

破敵

齒科秘録

卷二

九

齒科秘録

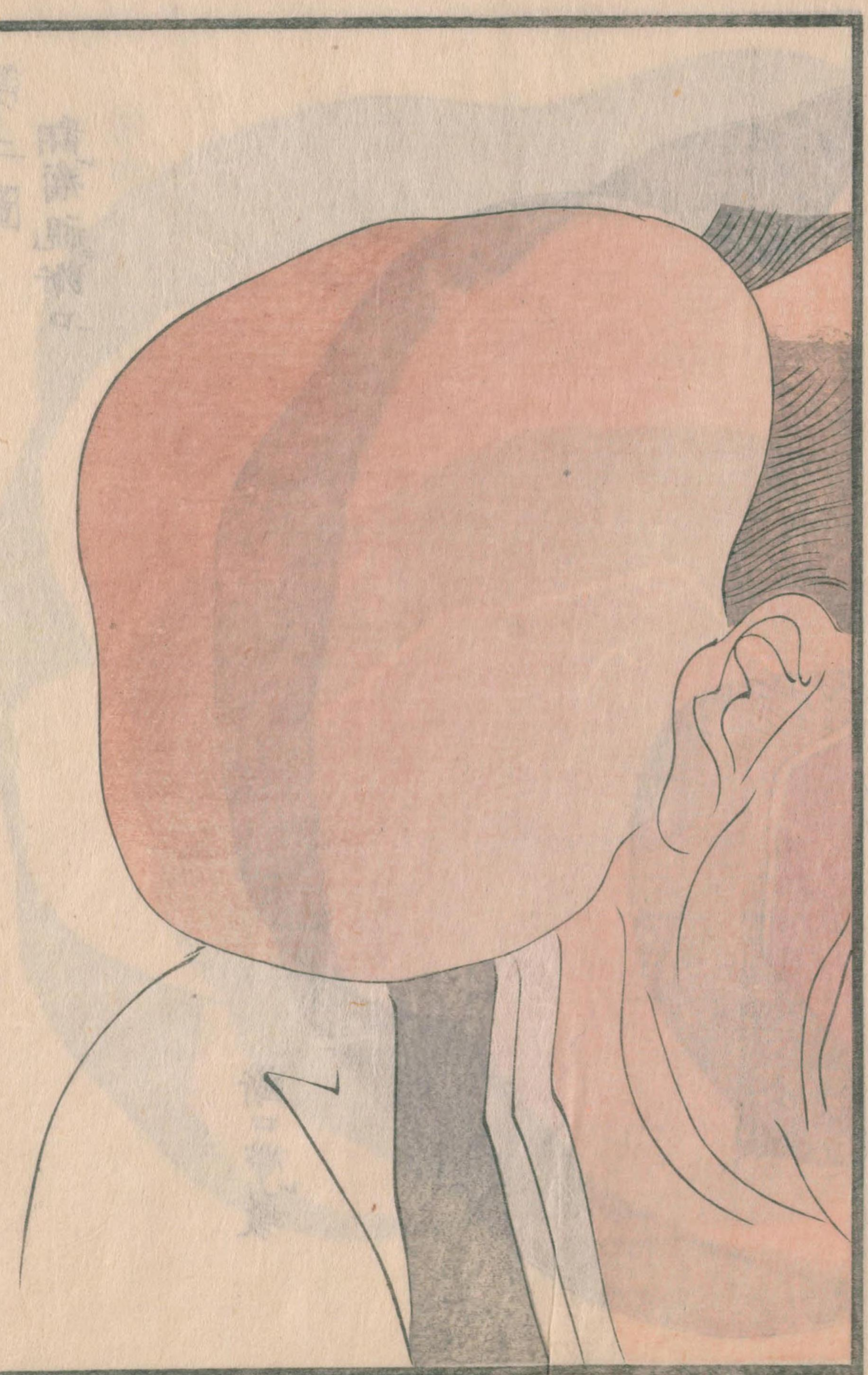


癰疽科秘録 卷二

海老嶋村勘五郎肉瘤圖



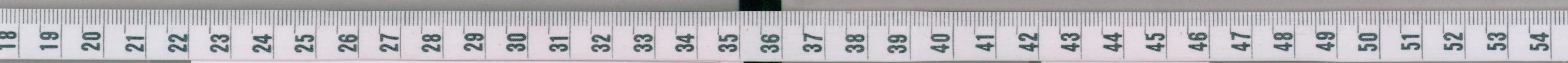
自筆寫真



癰疽科秘録 卷二

〇十

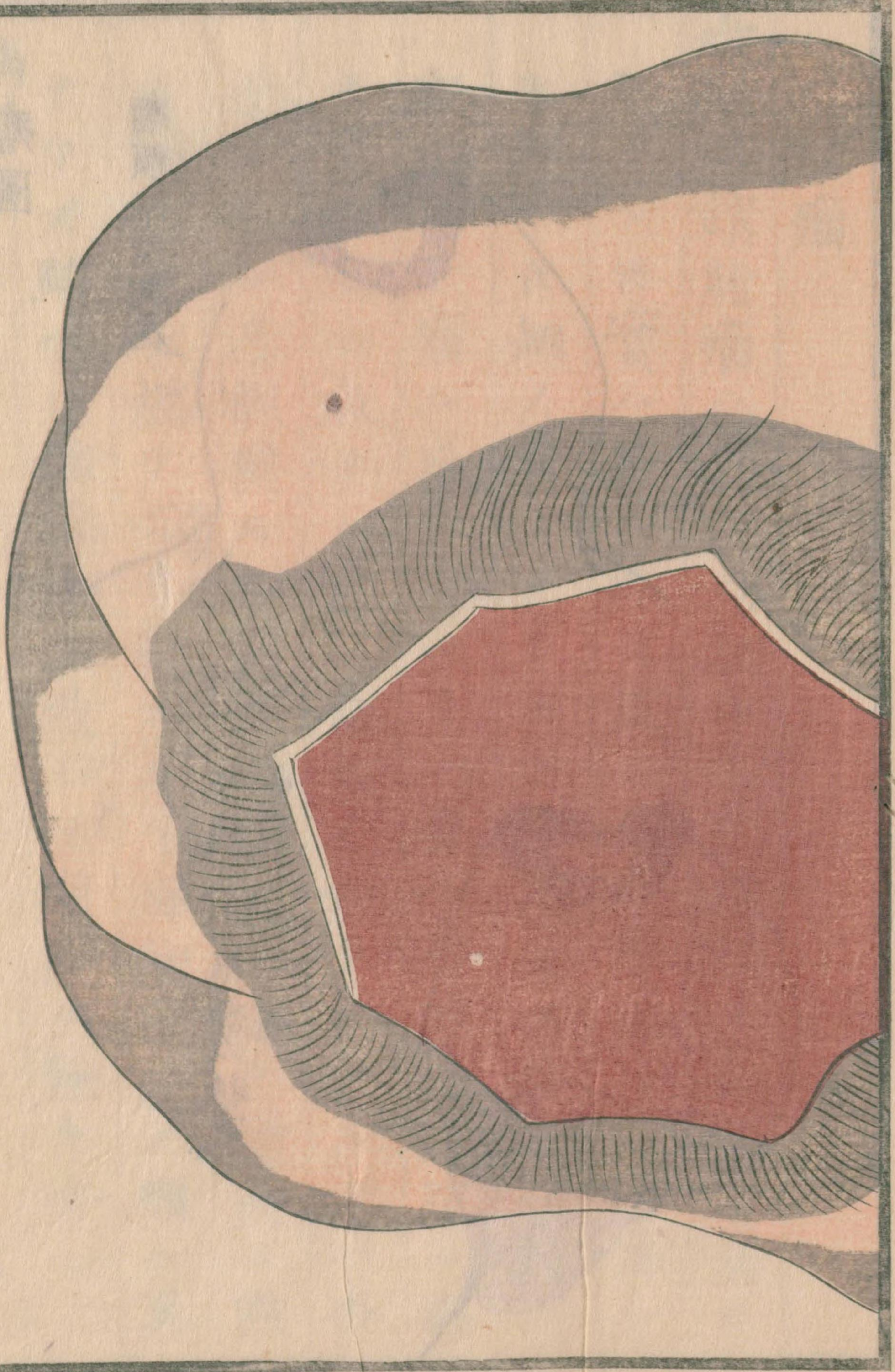
自筆寫真



第二圖
翻瘤視斷口



斷口帶髮



肉瘤圖

瘤頭微作翻花



先周截瘤根極力拔之。完瘤脫然而落。

脂瘤

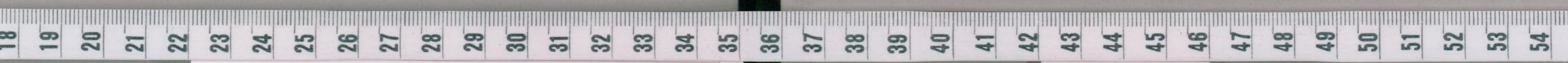
世ニ所謂脂瘤ハ其液粘稠ニシテ膠飴ノ如ク膏油ニ似タレ氏實ハ脂ニ非ス試ニ火ニ點スルニ微沸シテ燃レ氏烟ノ騰ルノミニテ發焰セス外ニ脂肪ノ凝滯シテ瘤ニ成ル者アリ一男子肩背及胸脇ニ夥ク瘤ヲ生シ大ナル者ハ梅核ノ如ク小ナル者ハ杏子ノ如シ乃割開スルニ盡凝脂ナリ之ヲ爐火ニ點スレバ下子燃テ焰ヲ發スル一麻油獸脂ノ類ニ異ナラス跡ヘハ猛汞油ヲ點シテ瘤膜ヲ除キ去ルニ速ニ愈ユ五日ヲ隔テ、二三瘤ヲ截リ十日ヲ隔テ



キノ瘤ナリ因テ先腕後ヲ緊縛シテ出血ヲ預防シ
カヲ極テ瘤ヲ撮ミ舉ケコロシメスニテ周圍ヲ截
リ廻シ之ヲ抜去ルニ創口濶大ニシテ手背ノ筋骨
盡ク露ハル綿布ヲ燒酎温湯等分ノ中ニ浸シ残血
ヲ拭去リ急ニ縫合スルヲ金創ノ治法ニ從フニ全
愈シテ疼痛復發セズ其瘤硬クシテ白ク透明ニシ
テ珠玉ニ似タリ愚按スルニ凡癭瘤ノ生スルハ必
ス本ツク所アリ骨瘤ノ骨ヨリ生シ血瘤ノ血脈ヨ
リ發スルノ類ニテ此瘤恐クハ神經ノ凝滯シテ發
シタル者ナルヘシ

水脈瘤

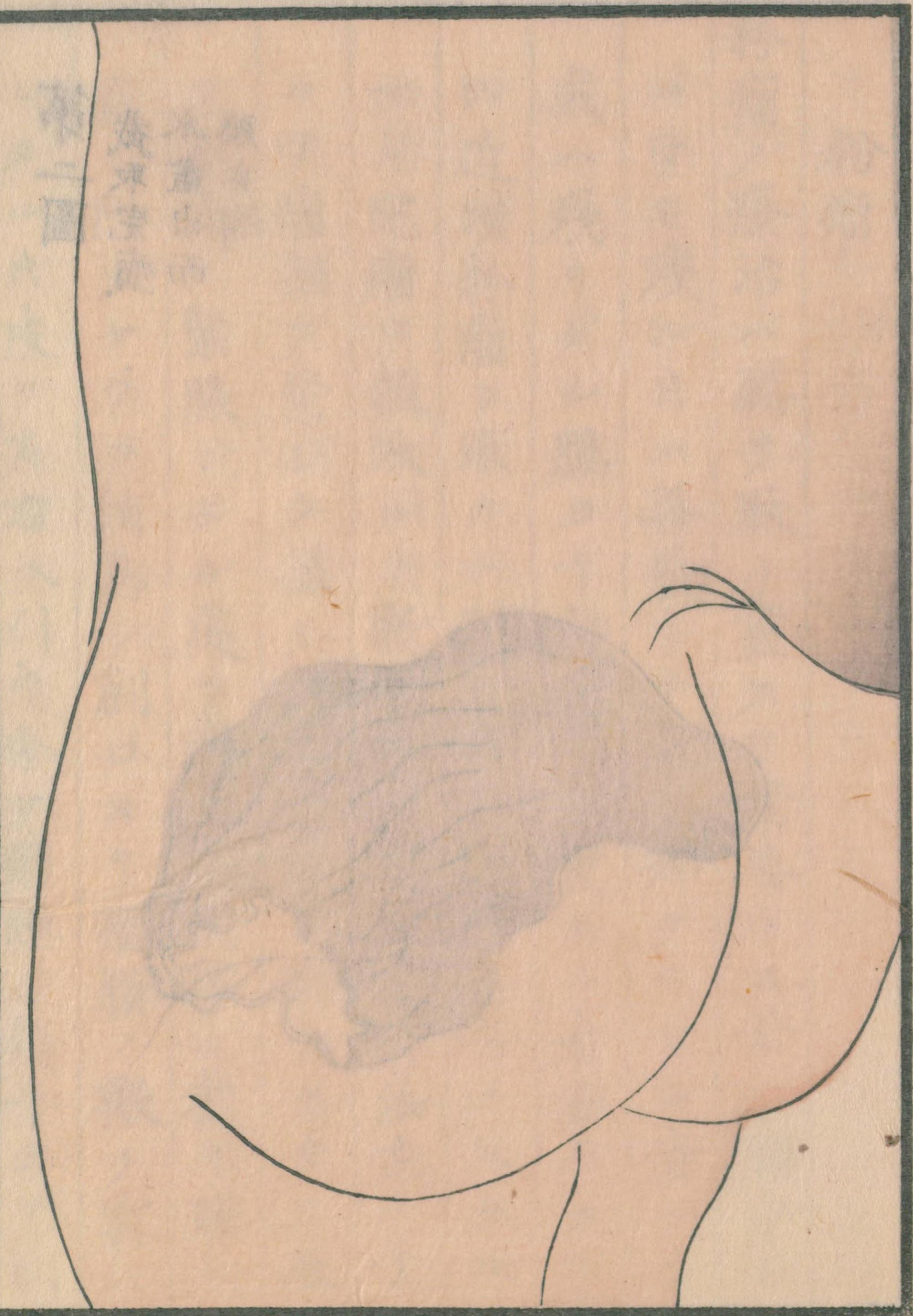
一傭夫ノ兒生レナカラ腰ニ瘤アリ大サ瓜ノ如ク色
純紅ニシテ緊張シ一目撃シタル所ニテハ血瘤ニ
似タリ強ク按スレハ窪メ凡手ヲ放テハ乍チ脹テ
故ノ如クニナリ瘤心ニ堅キ所モナク亦鼓動モナ
シ血或ハ水ニテモ有ルヤウニ覺ユ試ニ太陽ニ透
シテ視レハ色較薄シ若シ血瘤ナレハ日影ニ對シ
テモ暗黒ナルモノナリ因テ合谷鍼ヲ刺スニ果シ
テ稀薄ノ水注射ス血瘤ニ非サルヲ明ナレハ乃チ
鑷子ヲ以テ瘤根ヲ横ニ緊ク挾ミ預メ出血ヲ防キ



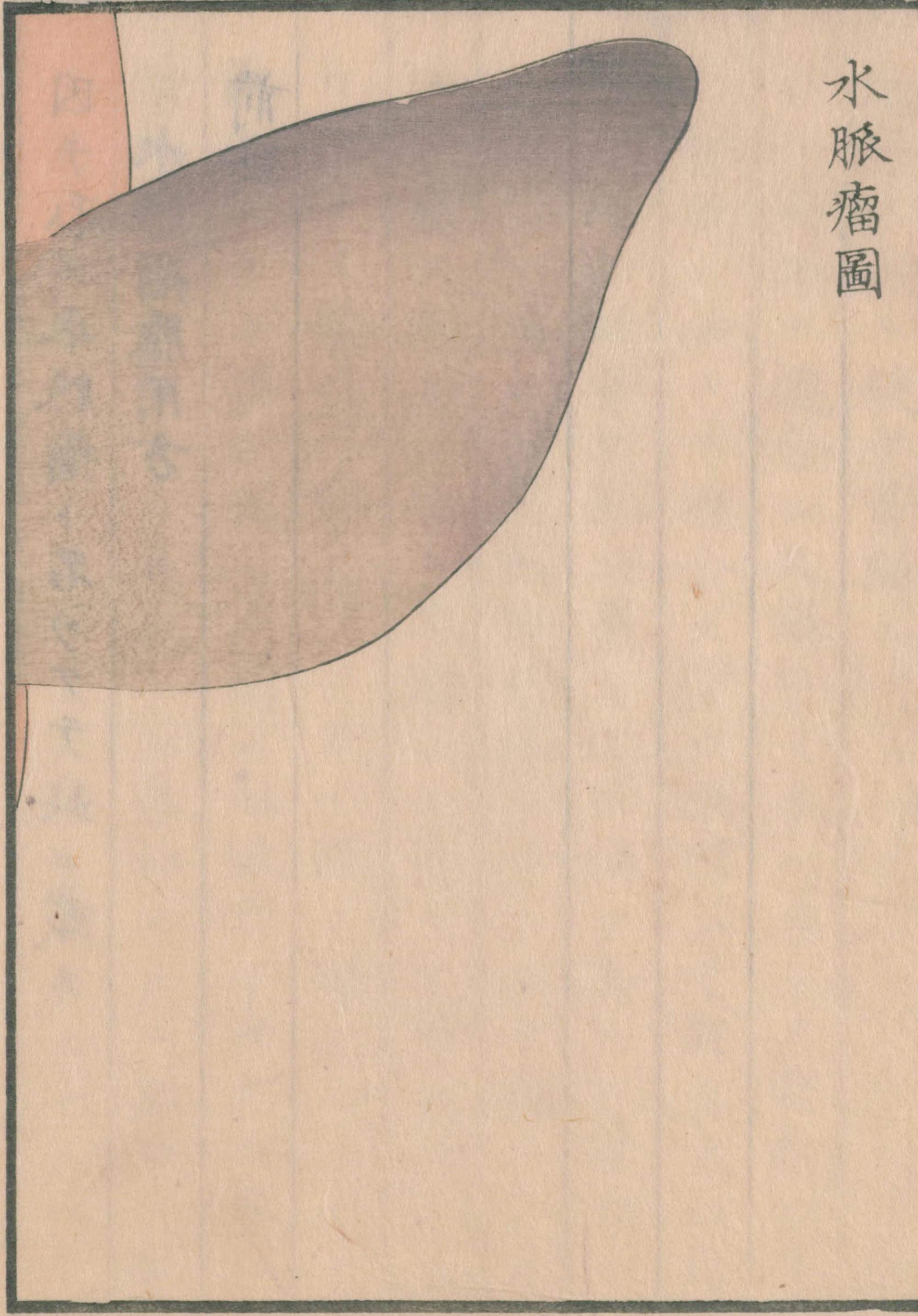
鑷子ノ上ニ從テ剪斷スル一一寸餘ニシテ急ニ瘡
口ヲ斜絡ニ縫合シ又鑷子ヲ先へ進メテ剪斷シ了
リ前法ノ如クニ縫合ス瘡口横徑三寸許其上へ前
衝ヲ貼シ繃帶ヲ施シ第七日ニ絲ヲ去ルニ氣力モ
格別ニ衰弱セス寒熱腫痛等モ少ク二十餘日ニシ
テ全愈ス斷瘤ハ乍チ牽縮シテ囊口ヲ括リタルヤ
ウニナリ瘤内ハ膜白クシテ一點ノ穢物ナシ之ヲ
解剖スルニ膜ト皮トノ間ニ血脈有リ出タル水ハ
清稀ニシテ少シモ臭氣ナシ愚按スルニ敗液ノ類
ニアラス蓋水脈ノ留滯シテ瘤ト成タルナルヘシ

因テ私ニ水脈瘤ト名ツケテ此ニ載ス
水脈瘤應用方
前衝





水脈瘤圖



第二圖

截取完瘻
水盡出而
膜自縮



粉瘤

粉瘤ノ療治ハ膜ヲ取り盡スヲ緊要トス若シ膜少シ
ニテモ残ル片ハ再發シテ故ノ如クニナル者ナリ
或ハ残りタル膜ヨリ翻花瘡ニ變スル者亦少カラ
ス近頃粉瘤ヲ取ルニ膜へ疵ヲ附ケス粉ノ入タル
マ、完瘻ヲ採取ルノ新手段ヲ得タリ其法左ノ手
ニテ瘤根ヲ緊シク撮ミ右ノ手ニ「ランセツ」ヲ取
リ瘤頭ノ緊張シタル處ヲ淺ク一文字ニ截リ膜ニ
疵ノ附マヤウニ消息シ創口ヨリ瘤膜ノ微ク露ハ
レタル片皮ヲ左右へ引キ分ケ瘤膜ヲ鑷子ニテ引

キ更ニ疥者ヲシテ皮ヲ左右ヘ引キ分ケサセ膜ト皮トノ間ヘ鯨篋ヲ徐徐ニ入レテ分解シ離レ兼ル所ハ「ランセツタ」ニテ截リ指ニテ撮マル、程ニ成リタル時カラ極テ引ク片ハ自ラ分離スル者ナリ尚離レサル處ハ鯨篋ヲ用ヒ或ハ「ランセツタ」ニテ切り離シ再ヒカラ極テ引ク片ハ脱然トシテ抜ケ出ルナリ其法庖人ノ鳥ノ糞囊ヲ剥ク手段ニ同シ粉瘤ヲ療治スル毎ニ弟子等瘤ヲ干シテ風窓ニ懸ケ貯フルヲ數十枚ニ至レリ瘤ヲ取タル跡ハ小瘤ナレハ焼酎等ニテ洗フニ及ハス棉布ニテ血ヲ能

ク拭ヒ去リ縫合スル「金創」ノ法ノ如クニシ其上ヘ前衝ヲ棉片ヘ攤テ貼シ其上ヲ遊奕ニテ蓋ヒ置片ハ數日ニシテ全愈スルナリ

一孀婦缺盆ノ下邊ニ宿瘤アリ大サ梅子ノ如シ後自ラ潰テ膿血淋漓トシテ止マサル「一年餘瘡口翻花」シテ漸漸ニ大ニナルヲ覺ユ前醫腐藥ヲ貼シ或ハ藥線ニテ腐肉ヲ取レ亦一夜ノ内ニ肉怒生シテ翻花スル「故」ノ如シ予熟視スルニ翻肉ノ中ニ一小孔アリ鯨篋ヲ挿シテ瘡裏ヲ探ルニ篋頭ニ粉ヲ帶テ出ツ於是始テ粉瘤ノ翻花ナル「一」ヲ曉リ因



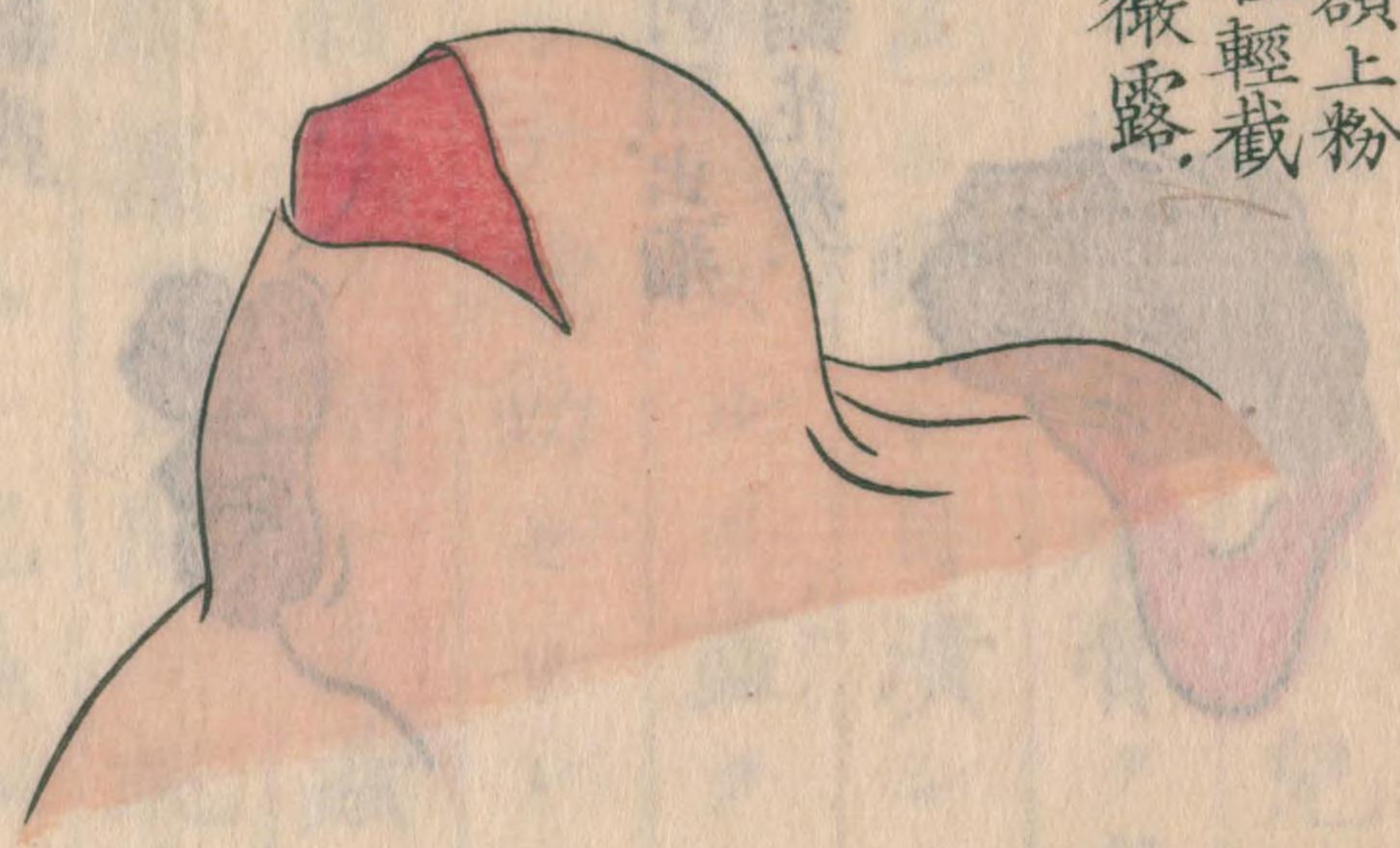
テ前法ノ如ク療治スルニ瘤膜脫出シテ瘡口十餘
日ニシテ愈ユ翻花シタルハ即チ瘤膜ノ一端ナリ
一少年舌下ニ粉瘤ヲ生シ大サ雞卵ノ如ク皮薄クシ
テ粉モ白ク透テ見ヘ舌モ拘攣シ言語飲食共ニ不
自由ニナリ頷下ヘモ大ニ腫レ出シ舌下ノ一ユエ
其勢手ヲ下シ難キヤウニ見ユ然レモ粉瘤ナル一
著明ナレハ前法ヲ施シ膜ノマ、完瘤ヲ採取テ愈
ヘタリ

粉瘤應用方

前衝 遊奕

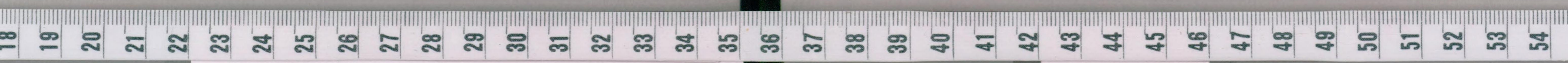
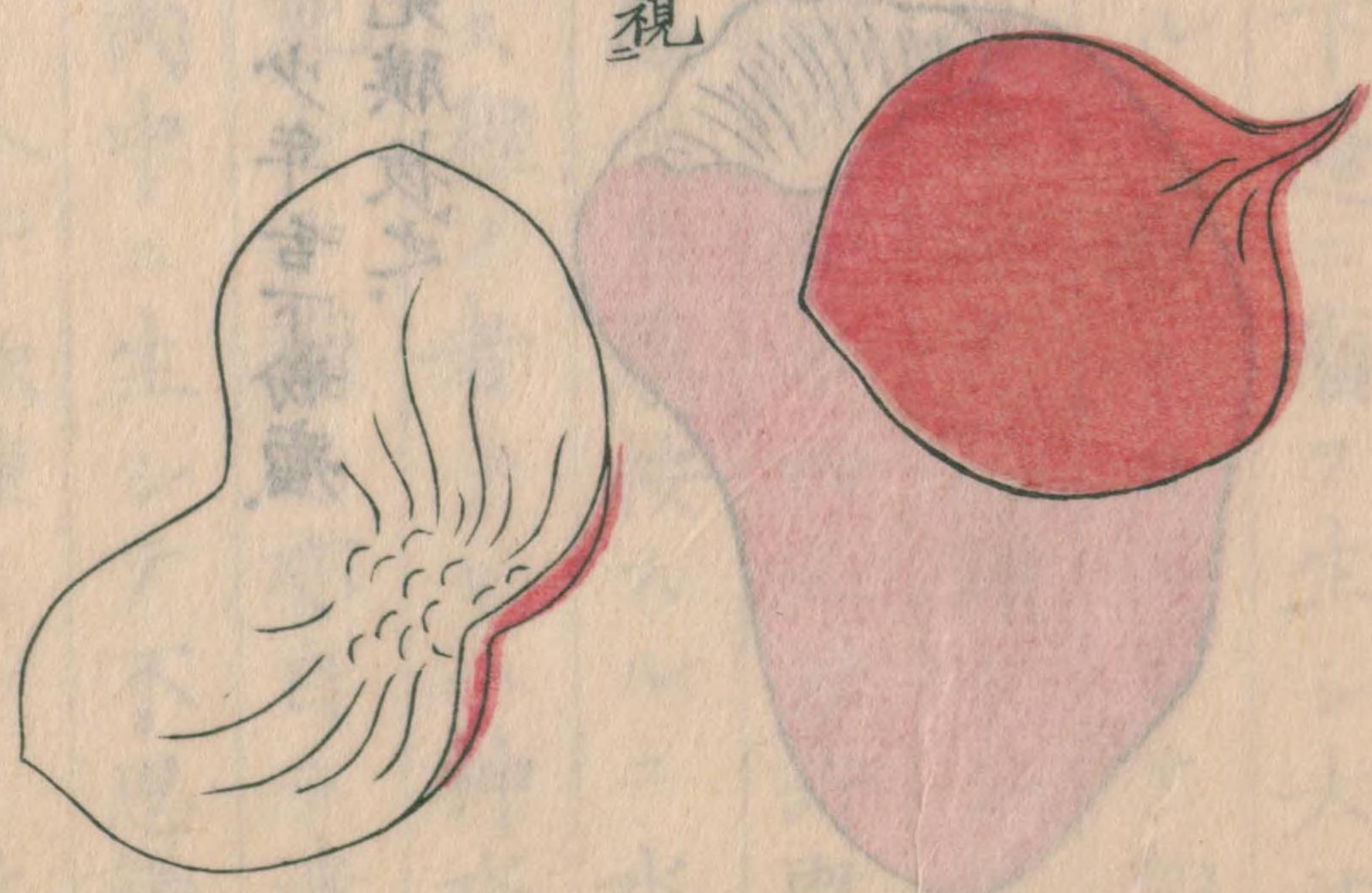
粉瘤圖

一男子額上粉
瘤以刀輕輕截
皮瘤頭微露



拔去完瘤
鮮血淋漓

剖瘤視
膜内

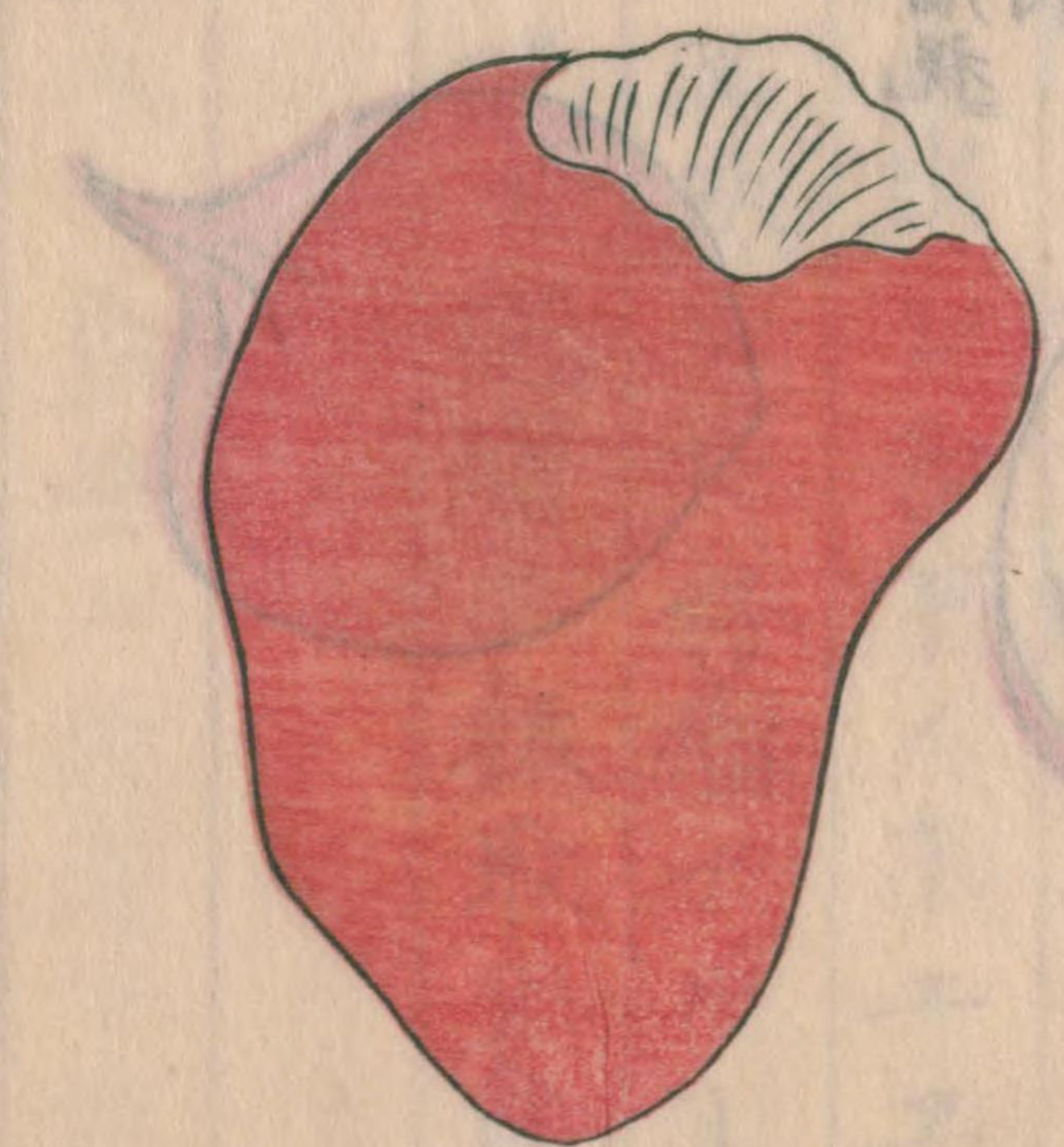


一孀婦宿瘤自潰
遂成翻花



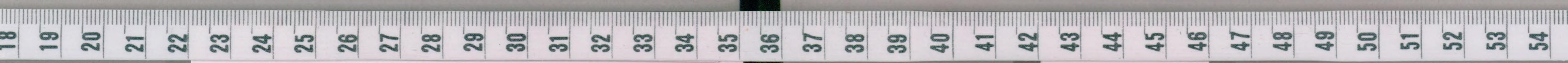
以刀割開出瘤
根及翻花瘡

一少年舌下粉瘤
完膜拔之



蛇蟲瘤

本州那珂湊商家某ノ兒結喉ノ下邊ニ瘤ヲ生シ大サ
梅子ノ如シ神水膏ヲ摩擦スル一數十日ニシテ初
テ赤色ニ變シ自潰シテ糊ノ如キモノ陸續トシテ
出ツ熟視スルニ盡ク細蟲ニシテ長サ四五分許既
ニ死シテ蠕動セザレト即蛇蟲ナリ愚按スルニ水
銀ハ殺蟲ノ劑ニテ蟲ヲモ殺ス程ノ者ナレハ神水
膏ヲ摩擦スル間ニ蛇蟲自ラ死シテ瘤モ亦自ラ潰
タルナルヘシ蛇蟲ハ内臟及肉中ニ生シテ不思議
ノ一ノ有モノナリ一男子目ノ外眥焮腫スル一數



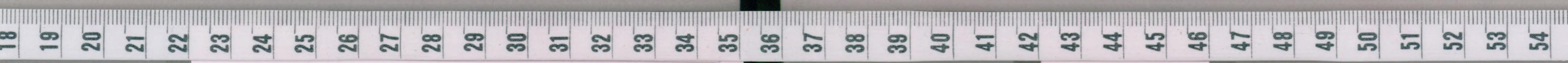
日遂ニ自潰シテ四五寸許ノ虻蟲ノ出タルアリ
 鼯鼠ヲ解剖スルニ蛔蟲一塊ヲ成シテ腸胃ノ外ニ
 在タルアリ又雞肝ヲ虻蟲ノ貫キ居タルヲ見ル
 我塾ノ諸生屢犬ヲ解剖スルヲ傍觀スルニ心臓ニ
 必ラス銀線ノ如キ虻蟲アリ此等ニ因テ考ルニ虻
 蟲ノ瘤中ニ生活スル亦怪ニ足ラス

虻蟲瘤應用方

神水膏

包莖翻花瘡

包莖ニ外皮少シモ脱ズ唯尿口ノ煙管ノ吸口程有ル
 ノミニテ終身龜頭ヲ見ルヲ能ハサル者アリ之ヲ
 真ノ包莖ト為ス此性ノ者ハ瘰癧液皮中へ鬱滯シ遂
 ニ翻花瘡ヲ發スルアリ最初ハ瘰癧水ノミ出テ
 痛痒モナキユエ輕證ト心得居ルニ瘡漸漸ニ大ニ
 ナリ堅キト石ノ如ク初テ痛ヲ發シ瘰癧水愈多ク出
 臭氣薰蒸シテ一室ニ滿テ包皮モ亦焮熱腫痛スル
 ニ至ル然レ氏其瘡ヲ見ルヲ能ハサルユエ本ハ
 勿論醫者モ徒ニ臆度シテ徽毒ト為シ水銀輕粉生



生乳加魯墨兒ノ類ヲ更與フレ氏本ヨリ見込違ユ
エ唯身體ノ疲勞スルノミニテ寸効ヲ奏セス半年
或一年ニシテ包皮モ亦腐リ穿ケ外ヘモ翻花シテ
其形狀宛モ乳岩舌疽等ニ似タリ愈翻花シテ愈堅
ク遂ニ毛際マテ消燼シ腹ノ中マテ見ユル様ニナ
リテ死スルモノナリ此證神丹名膏アリト雖氏決
シテ寸効ヲ奏セス百死ニシテ一生ヲ得ルモノナ
シ唯断截ノ法ヲ以テ必ラス回生ヲ期スヘシ
治法毛際ヨリ断截シテ餘毒ヲ遺スヘカラス若シ瘡
根微シニテモ殘ルキハ必ス再發スルモノナリ然

レ氏陰莖ハ他ノ部ニ比スレハ動脈太クシテ多ク
出血スルモノナリ包莖ヲ截断シテモ血ノ止リカ
ヌルヲ有レハ况ヤ毛際ヨリ截断スレハ血ノ止マ
スシテ死スルヲアリ昔シ予カ隣里ノ一僧自ラ陰
莖ヲ断チ出血止マス數日ニシテ死セリ本州額田
村ノ民儀十郎願事アリテ神祇ニ誓ヒ竊ニ陰莖ヲ
半ヨリ截リ出血止マスシテ數日ニ至レ氏妻孥ニ
モ深ク秘シタルヲナレハ醫治ヲモ請フヲ得ス既
ニ死地ニ墜ントス自ラ皮ヲ引キ延シ細帶ニテ縛
リ括囊ノ如クニシテ血ハ止タレ氏創口愈ルニ從



テ尿道漸漸ニ狭窄ニナリ小便閉ヲ患ヒテ予カ療
治ヲ請ヘリ談次出血ノ量ヲ問フニ數日出タル血
約スルニ五六升ニ下ラスト云フ去レハ幸ニシテ
死ヲ免レタル者ナリ又陶九成ノ輟耕錄ニ杭州沉
生犯姦事露引刀自割其勢流血經月不止或令尋所
割勢擣粉酒服不數日而愈ト有レハ漢土ニテモ男
勢ヲ截テ血ノ止リカ子タルトアリ宮刑ハ罪人ノ
トユエ死生ヲ論セスシテ截ル者ナレハ數多ノ中
ニハ出血止マズシテ死スルモ亦有ルヘシ此術最
危険ナレ氏陰莖ノ動脈ヲ紮ルトヲ心得ル氏ハ亦

施シ易キノミ其法先ツ麻沸湯ヲ與ヘ仰卧セシメ
瘡根ノ淺深ヲ摸索シ截断ノ部分ヲ定メ中黄ノ紙
撚膏ヲ尿道ヘ挿入シテ會陰ノ邊ニ至ルト淋病ニ
用ユル法ノ如クシ龍鬚コロンヌス刀ヲ以テ陰莖ト陰囊ト相
連ル處ヲ一寸許截放シ陰莖ヲ延テ毛際ヨリ截断
スルニ便ナラシメ陰囊ノ創ハ縫合シテ血ヲ止メ
陰莖ノ創ハ其儘ニ置キ介者ヲシテ鑷子ヲ以テ横
骨ノ方ヨリ毛際ヲ横ニ緊シク挾ミ預メ出血ヲ防
キ金創鍼ヲ以テ鑷子ノ下ヲ尿道ヲ避テ右ヨリ左
へ穿チ一尺許ノ絲ヲ貫キ置キ剪ハサミカヲ創口へ入レ

皮ヲ左右ヨリ截リ廻セハ左側ノ動脈現ハル、ナ
リ之ヲ絲ニテ紮レハ大出血ハ無キモノナリ龍鬚
カヲ以テ横骨ノ方ヨリ陰莖ヲ截斷スレハ斷頭忍
チ牽縮シテ鑷子ヲ脱ケ創口濶大ニナリ血大ニ逆
リ出ツ手ハヤク先ニ貫キ置タル絲ノ両端ヲ把テ
斷頭ヲ引上ケ結束スレハ出血ノ減スルモノナリ
紙燃膏ヲ引出ス一一寸許ニシテ尿道ヲ失ハサル
一ヲ要シ動脈ヲ紮リタル絲ハ創外へ出シ縫合ス
ル一五六鍼ニシテ後破敵ヲ綿片ニ攤テ貼ス其上
へ安定巾ヲ置テ丁字帶ヲ施ス一法ノ如クニシテ

尚仰卧セシメ小便潴留スル寸ハ繃帶ヲ去リ紙燃
膏ヲ抜キ小便ヲ取テ後又膏藥及繃帶ヲ施ス一前
法ノ如クス毎日此ノ通りニスヘシ創口愈テ後モ
尿道へハ中黄紙燃膏ヲ挿入シテ口ノ窄クナラヌ
様ニスヘシ前日ヨリ疲勞シタル者へハ十全大補
湯ヲ與へ疲勞漸復シ唯小便不利或尿道痛痒或ハ
創痕ニ微腫アル者ハ龍膽瀉肝湯ニ宜シ

包莖翻花瘡應用方

十全大補湯

龍膽瀉肝湯

麻沸湯

破敵

中黄

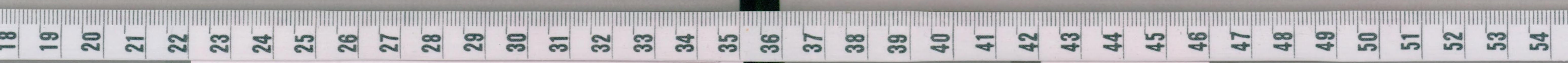
包莖翻花瘡圖

先截囊莖相連處
而縫合之又挿入
紙然膏於尿道



第二圖

貫絲莖根而
未截斷先環
截其皮以檢
動脈



癰疽科秘録 卷二

第三圖

截断後以所貫
絲結束創口



第一圖
癰疽科秘録
卷二

癰疽科秘録

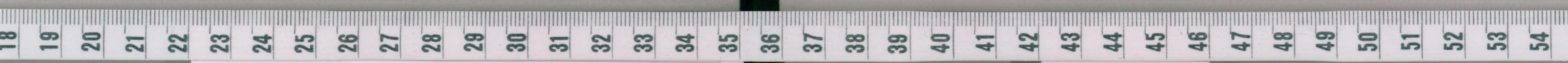
第四圖
縫合創口



癰疽科秘録 卷二

三十六

癰疽科秘録



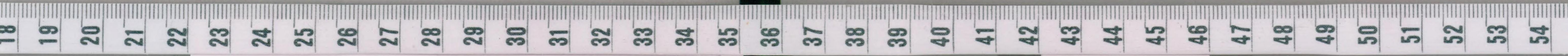
クス跡へハ前衝ヲ綿片ニ攤テ貼シ縮帶ヲ施スヘ
シ青洲先生ノ遺教ニ凡陰莖ノ截断ニ尿口下部ノ
筋ヲ断スルヲ禁スレ氏屢此筋ヲ截断スルニ少
モ害ノ無キモノナレハ腫ノ残ラヌ様ニ筋ヲモ剪
リ去ルヘシ

莖皮硬腫應用方

前衝

包莖

包莖ニ皮ノ餘リテ蒙ルト口ノ狹シテ脱ヌトニ通り
アリ何レモ濕氣皮ノ内へ滯リテ爛レ或ハ翻花瘡
ヲ生スルヲアリ又黴毒ヲ受ルキハ殊ニ難治スル
ユエ皮ヲ截テ療治スルヲ第一ノ良策トス先年ハ
麻藥ヲ用ヒ餘レル皮ヲ截リ去リタレ氏又工夫シ
テ龜頭ノ皮ヲ豎ニ一絞ニ截ルニ龜頭モ能ク露ハ
レ皮モ格別ニ腫レズ至極簡便ナリ其術先ツ截ル
ヘキ通りノ左右ヲ鑷子ニ挺ニテ斜ニ緊シク挾ミ
鑷子ノ先ノ兩方ヨリ相合シテ三隅形ヲナスヤウ



ニスヘシ右ノ鑷子ハ价者ヲシテ持シメ左ノ鑷子
ハ自分ニテ持ヘシ脈絡及神經ヲ壓シ断^キユエ血モ
出テス痛モ少ナシ醫右手ニ剪刀ヲ持チ二鑷子ニ
テ挾ミタル中央ヘサシコミテ截ルヘシ截テ後モ
鑷子ヲ放スヘカラス自分ニテ持タル鑷子ハ別ノ
价者ニ持シムヘシ缺唇ニ用ユル細キ金創鍼ニテ
第一ニ截リ留リテ縫ヒ合セ次ニ左右ノ創口ヲ斜
絡ニ縫合シ鑷子ヲ放ス片ハ皮左右ヘ分リ龜頭能
ク露ハル、ナリ創上ヘハ前衝ヲ綿片ヘ攤テ貼シ
其上ヲ棉布ニテ一通リ卷テヨシ創口ノ愈タル後

ニ腫ノ消シ兼ルモノハ中黄ヲ棉片ニ攤テ貼スル
片ハ自ラ消散スルナリ此術屢試ルニ従前ノ治法
ヨリモ勝レリトス

包莖應用方

前衝 中黄



Blank page with faint bleed-through text from the reverse side.

小便閉

老人ノ小便閉ハ多クハ治シ難シ一旦全快スルモ再
發シテ死ヲ免カレ難シ其病由ヲ考ルニ血氣衰殘
シ膀胱不遂シテ開闔ノ機關ヲ失シタルナルヘシ
故ニ後ニハ却テ小便失禁ニナルモノ多シ然レモ
滴瀝スルノミニテ快利セヌエ少腹膨脹シ鞠子
ノ如クニナリテ遂ニ死スルナリ測胞子ノ通ラヌ
モノハ速ニ死スルユエ按腹シテ小便ヲ出スヘシ
其法患者ヲ仰卧セシメ両手ニテ少腹ヲ左右ヨリ
壓スヘシ此術ヲ施スニハ常ニ人身ノ内景ヲ詳ニ



シ膀胱ノ質ト位置トヲ心得テ按腹スヘキナリ
 府下矢田村ノ一農夫年老テ小便閉ヲ患ヒ諸醫更測
 胞子ヲ挿入スレ氏血ノミ出テ、通ラス尿道モ焮
 腫シタルヤウニ見ユルユエ測胞子ヲ用ヒス按腹
 ノ法ニテ小便ヲ取ルニ一旦通スレ氏又閉テ一滴
 モ通セス家人等數予ヲ迎ル^ルヲ乙^カ甲^カニ思ヒ其妻
 子予カ術ニ倣^まテ患者ノ少腹ヲ左右ヨリカヲ極テ
 壓スルニ乍^ハチ^ハ泛^ハト聲アリテ腹滿^ハ卒^ハニ消シ腹中刺
 痛スル^ハ甚シ一夜ヲ經ルニ及テ腹一圓ニ脹滿シ
 テ煩躁セリ愚按スルニ膀胱ノ破裂シテ小便ノ溢

レタルナレハ少腹ヲ刺シテ小便ヲ去リタレ氏遂
 ニ數日ニシテ死セリ畢竟素人ニテ膀胱ノ厚薄ヲ
 知ラヌユエ誤リタルナリ醫モ内景ヲ心得サレハ
 此誤ヲ致ス^トナシト云フヘカラス

測胞子ヲ挿入スルノ法已ニ前編ノ中ニ述タレ氏近
 頃又新手段ヲ得タリ其術患者ヲ側卧セシメ測胞
 子ノ銀線ヲ納タル儘尿道へ挿入シ肛門ノ邊ニ至
 リタル頃銀線ヲ抜^テ一寸五分許ニシ左手ノ食指
 ヲ肛門ノ中へ容ル^テ一寸許内應シテ測胞子ノ上
 へ向ヤウニ消息シカヲ入レテ挿入スル寸ハ如何



程ノ小便閉ニテモ通ラヌ一ナシ銀線ヲ納タル儘
ニテ挿入スルト食指ヲ肛門ニ容ルトノ進退ヲ會
得スル一肝要ナリ常ニハ當リノ柔カナルヤウニ
銀線ヲ抜テ挿入スルナリ若シ通り難キ證ニ銀線
ヲ抜テ挿入スレハ會陰ノ邊へ撓屈シ疊リテ先へ
ハ行ヌモノナリ又測胞子ノ膀胱へ届テ小便ノ出
ヌ一アリ是ハ銀線ヲ出入シ水銃ニテ水ヲ吸上ル
意味合ニスル片ハ小便下テ出ルモノナリ

石淋

石淋モ是迄ニハ多ク療治シタレトモ石ノ形狀小ナル
モノハ大豆ノ如ク大ナルモノモ蠶豆ニ過ス府下
戸村ノ一農夫年四十六歳淋疾ヲ患フル一幾十八
年初發ハ小便赤澁熱痛シ膿血淋瀝トシテ下り常
ニ床蓐ニ卧シ久ヲ經テ陰囊及會陰ノ邊卒ニ焮熱
腫痛シ遂ニ潰テ膿血ヲ出シ漸次ニ瘡口ヲ穿ツ一
五六箇所ニナリ小便七分ハ瘡口ヨリ漏泄シテ止
マス即チ淋漏ナリ又數年ヲ經テ石淋トナリ一年
ニ二石ヲ出シ或ハ二年ニ一石ヲ出シ石ノ出ル一



約スルニ十五六箇ニ至リ大ナルモノハ鳩卵ノ如ク小ナルモノハ雀卵ノ如ク石ノ出ル前ニハ尿道
 焮熱腫痛シテ小便癢閉シ或ハ尿口ヨリ出ル_一モ
 アリ或ハ尿道及陰囊ヲ穿テ出ル_一モアリ瘡口或
 ハ愈ヘ或ハ漏_一ハ口ニナリ癩痕凹凸礫_一ニナリ小便
 及膿血合併シテ滴瀝シ常ニ禪ヲ漬シ穢氣薰蒸シ
 テ傍侍ノモノ鼻ヲ掩ハサルハナシ諸治寸効ヲ奏
 セス日夜痛苦シテ肉爍骨立シ自ラ不起ヲ決セリ
 家人深ク之ヲ悲ミテ予カ療治ヲ請フ予熟察スル
 ニ陰莖ノ根堅ク凝リタル所アリ殊ニ痛ミ劇ク結

石ノアルヤウニ見ユ因テ_一ヲンセツタニテ瘡頭ヲ
 截ルニ鍼尖忍テ石ニ觸ル_一ヲ覺ユルユ又横ニ
 截テ結石ヲ撮_一出セリ石大サ雞卵ノ如シ直ニ瘡
 ロヲ縫ヒ合セ尿道ヘ太キ_一メイチヤ_一ヘ中黄ヲ塗テ
 挿入シ其他ノ漏口ヲモ或ハ截リ或ハ腐藥ヲ貼シ
 猪苓湯加水通車前子ヲ與ヘ内外ヨリ療スル_一數
 月ニシテ全愈ニハアラサレ_一氏漏口過半塞リ小便
 モ快利スルヤウニナリ初テ床蓐ヲ去リ徒行_一ニテ
 予カ家ヘモ往復スルヤウニナレリ凡尿道ノ諸病
 ニ紙燃子ヘ中黄ヲ塗リ挿入シテ尿道ヲ開キ小便



ヲ快利シ穢物ヲ灑除スルノ第一ノ良策トス

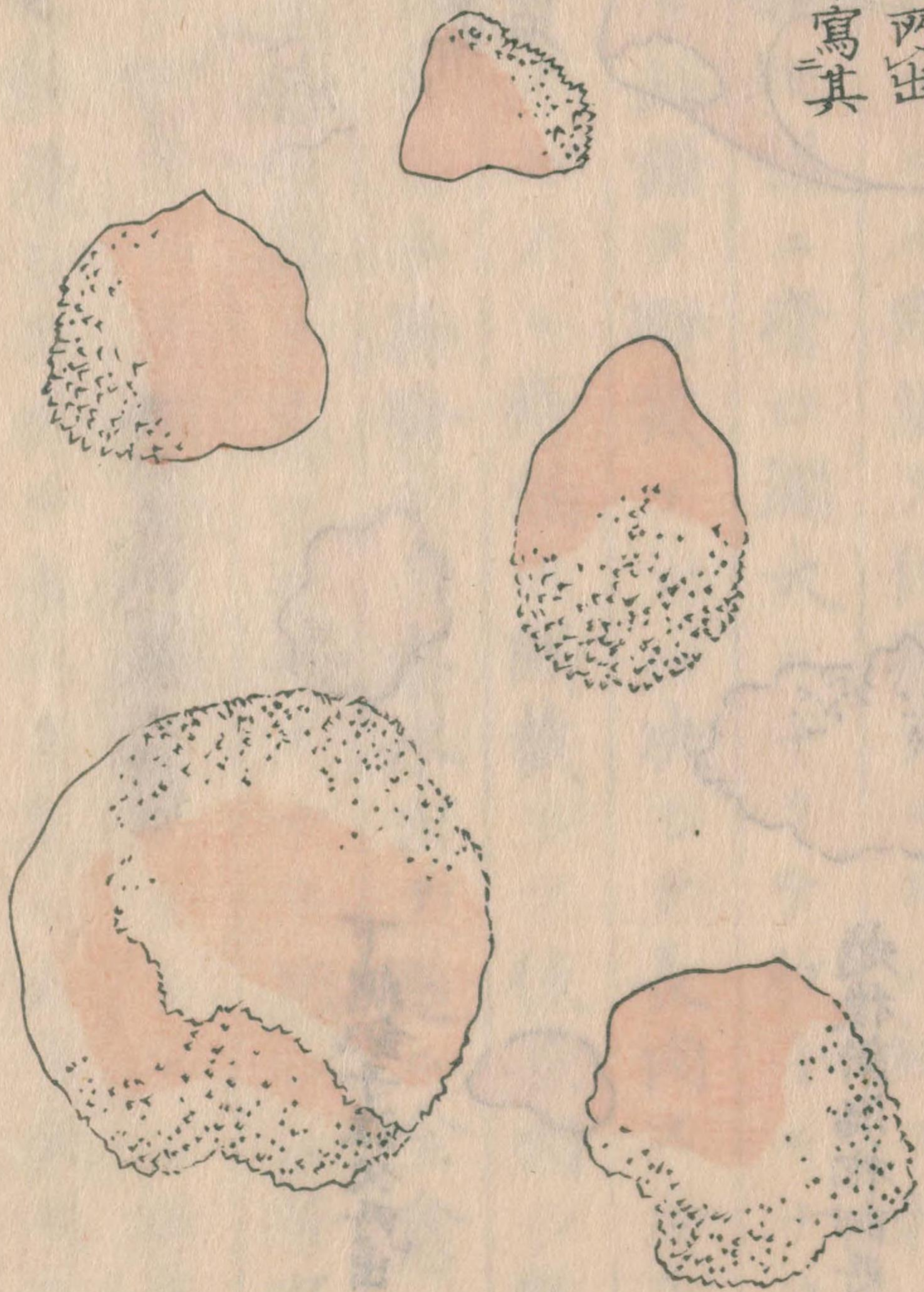
石淋應用方

猪苓湯加木通車前子 中黄

Vertical columns of faint handwritten text, likely bleed-through from the reverse side of the page.

淋石圖

戸村一農夫所出
計十六箇今寫其
尤大者五



癩科秘録 卷二 自注

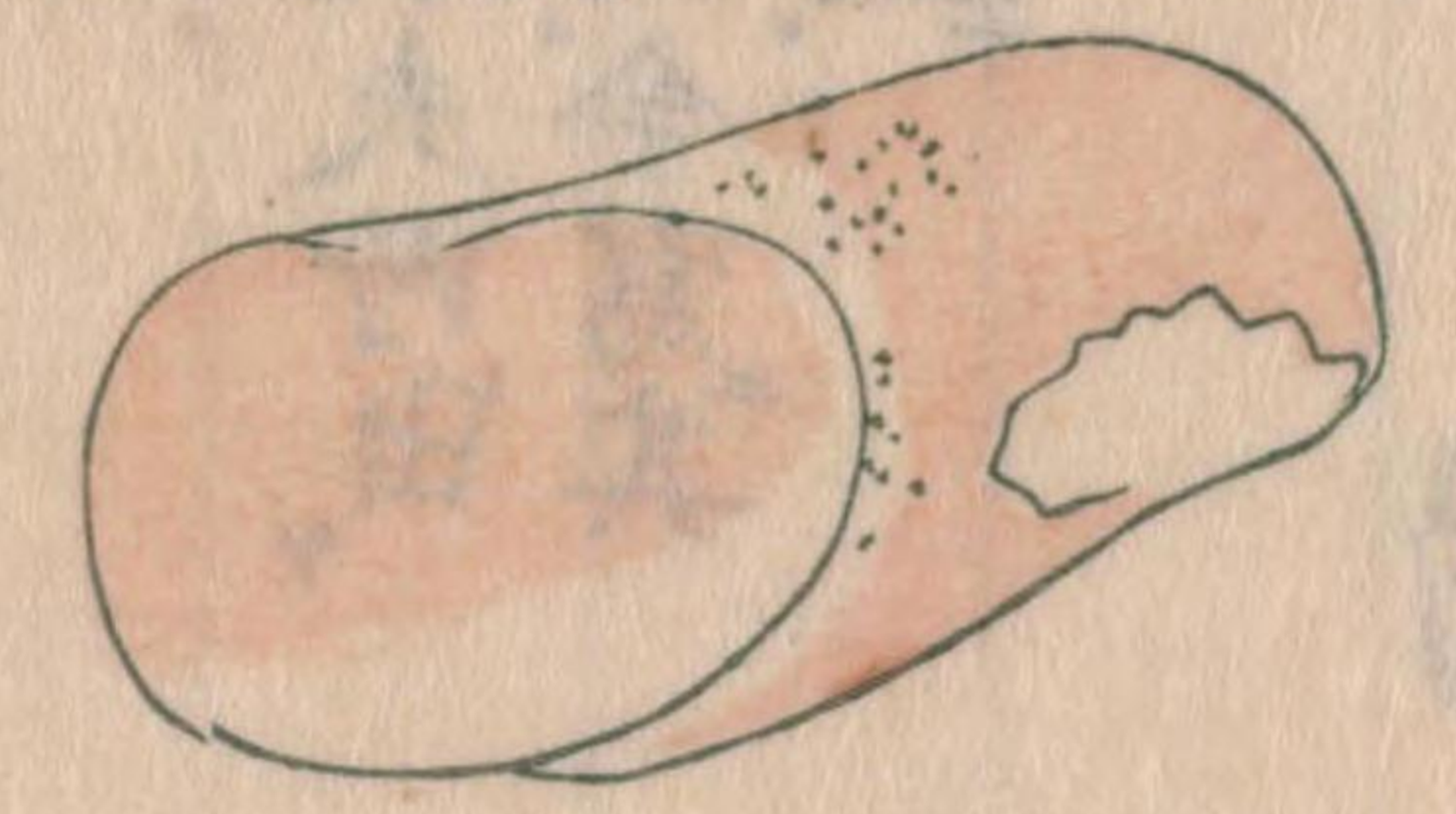
水府青物街一少年所出

奥州岩城一農夫所出

下總鮑子漁父所出

野州烏山川又玄玠所寄贈婦人淋石

重四錢強



越後新潟柘師所出

痔漏

勞瘵ノ萌シアル人痔漏ヲ併病スルキハ鍼ヲ刺スモ自ラ潰ルモ俱ニ瘡口濶大ニナリテ收小ニナラヌモノナリ此證ヲ斷截スレハ決シテ長肉スルナシ又壯實ノモノ、痔漏ヲ斷截シテ後長肉シ難ク或ハ愈ルモ乍チ再發シテ瘡水出テ遂ニ全愈セヌモノハ後必勞瘵ヲ患フルモノナリ然レハ勞瘵ノ毒内ニアルキハ證候外ニ顯ハレストテモ勞瘵已ニ總身へ散漫シテアルモノト見ヘタリ本州平磯村一漁夫年二十七身體肥大ニシテ至テ壯實ノ稟

癩科秘録

卷二

〇三十五

自注



賦ナリシカ痔漏ヲ患ヘテ予カ治ヲ請フ予熟視ス
 ルニ少シモ顧慮スヘキ處ナキユ直ニ絲ヲ掛ケ
 不日ニ斷截スルニ後瘡口何レニモ長肉セス永ク
 愈カ子最初ノ見込ト相違セシユ直ニ診スルニ
 數ナリ數十日ヲ經テ瘡口ハ過半愈ヘタレ臣全快
 ナラス又數脈モ去リ無ルユ直ニ後必ス勞瘵ヲ患フ
 ヘシト其親族ノモノヘ告ケルニ後果シテ勞瘵ヲ
 病テ死セリ

喉癰

喉癰ハ喉科指掌ニ其脈證ヲ明辨ス先醒齋筆記ニ載
 セタルハ癰瘡ヨリ喉癰ニナリタルニテ眞ノ喉癰
 ニ非ス此病老大ノ者ニ多ク少壯ノ者ニ稀ナリ人
 年四十以上ニナリ營衛盛ナラス身體稍衰フルニ
 及ンテ房室ヲ慎マス腎虛火旺シテ發スル者ナリ
 少年モ稟賦虛弱ノ者房事過度ニ至ル寸ハ此證ヲ
 患フル一アリ十人カ九人迄ハ鬼簿ヲ免ル、一能
 ハス初發ハ音聲啞咽喉微痛シテ咽喉結毒ニ混
 シ易ク世醫誤テ粉劑薰藥等ヲ用ユル一アリ輕證

ノヤウニ見ユレ氏諸藥寸効ヲ奏セス荏苒トシテ
日ヲ延キ咽痛漸加ヘ頷下ヘモ累累ト核ヲ結ヒ咽
中ハ一圓ニ淺ク糜爛シ或ハ蘇紋ノ如ク匡郭ヲ成
シテ幾處モ糜爛シテ赤肌ニナリ然レ氏結毒ノ様
ニ深ク疔蝕スルナシ鹽味熱物ハ深ミテモ格別
ニ非ス只酒ハ甚浸刺シテ飲ミ難シ外ヨリ咽喉ヲ
按スレハ疼痛ニ堪ヘス咽中常ニ乾燥シテ狹窄ニ
ナリタルヲ覺ヘ言語ハ出テ難ク飲食ハ下リ易カ
ラス睡リテ覺タル時ハ別シテ滋潤ヲ失シ先ツ湯
茶ニテモ一口飲マサレハ容體ヲ言フモナラス

頻頻ニ涎沫ヲ吐ク一夥シク晝夜出ル所約スルニ
五六合或ハ一升餘ニ至ル一アリ微ニ潮熱ヲ發シ
飲食漸漸ニ減少シ且完穀ハ食シ難ク糊飲ノミヲ
啜リ肉鑠骨立シテ死スルモノナリ又諸證前件ノ
如ク數月ヲ涉リ疲勞スルニ及テ嗽嗽出テ痰ニ血
線ヲ引キ或ハ膿血ヲ吐テ肺癰狀ニナリ或ハ盜汗
出テ日晡潮熱ヲ發シ脈モ細數ニナリ勞瘵ノ諸證
ヲ備ヘテ死スルモアリ愚按スルニ勞瘵ヲ患フル
者死スル頃ニ及テ咽痛スル一アリ喉癰ハ初二咽
痛シテ後ニ虛勞ニ變ス咽痛ニ先後アリテ判然ト



シテ二病ノヤウニ見ユル故喉癰ト名ツケテ別ニ
咽喉病へ入レタル者ナルへシ實ハ肺痿虚勞ノ一
證ト為シテ可ナリ

治法初發但聲啞咽痛ノミニテ他證ナキ者ハ増損凉
膈散若クハ喉癰湯ヲ與へ金鎖ヒラ吹クヘシ若シ
寸効ナキハ甘露飲ニ轉方シテ冰硼散或ハ五寶
散ヲ吹クヘシ津液枯竭シテ虚火旺盛ニナリ脈
數ニシテ虚陽上泛兩顴嬌紅ナルハ粧ヨツホフカ如シ即
桃花蛙ナリ虚里及心下悸動スル者ハ滋陰降火湯
ニ宜シ麥門冬湯加桔梗及ヒ四陰煎養肺湯ノ類ヲ

撰用スヘシ

喉癰應用方

滋陰降火湯萬病同春 治陰虛火動發熱欬吐痰喘急盜汗

口乾

當歸一錢二分 白芍一錢三分 熟苧 天門冬 麥門冬

白朮各一錢 生苧八分 陳皮七分 黃栢炒 知母

甘艸各五分

右十一味姜棗煎服

四陰煎景岳全書 此保肺清金之劑治陰虛勞損相火熾盛津

液枯欬嗽吐血多熱



生地三錢 麥門 芍藥 百合 砂仁各二錢

茯苓一錢半

右六味煎服

養肺湯袖珍方 治肺萎聲啞。欬嗽連綿。胸脇掣痛。午後熱多。吐痰沫或咯血。羸瘦日甚於一日者。

人參 阿膠 桔梗 甘艸 五味子 貝母

杏仁 茯苓 桑白 枳實 大棗 柴胡

右十二味煎服

喉癰湯華岡方 治咽喉結毒。漸漸腐爛者。

甘艸 桔梗 山豆根 龍膽 射干 遺糧

右六味煎服

麥門冬湯加桔梗 甘露飲 增損涼膈散

五寶散 金鎖已 冰硼散

續癆科秘錄卷之二 終

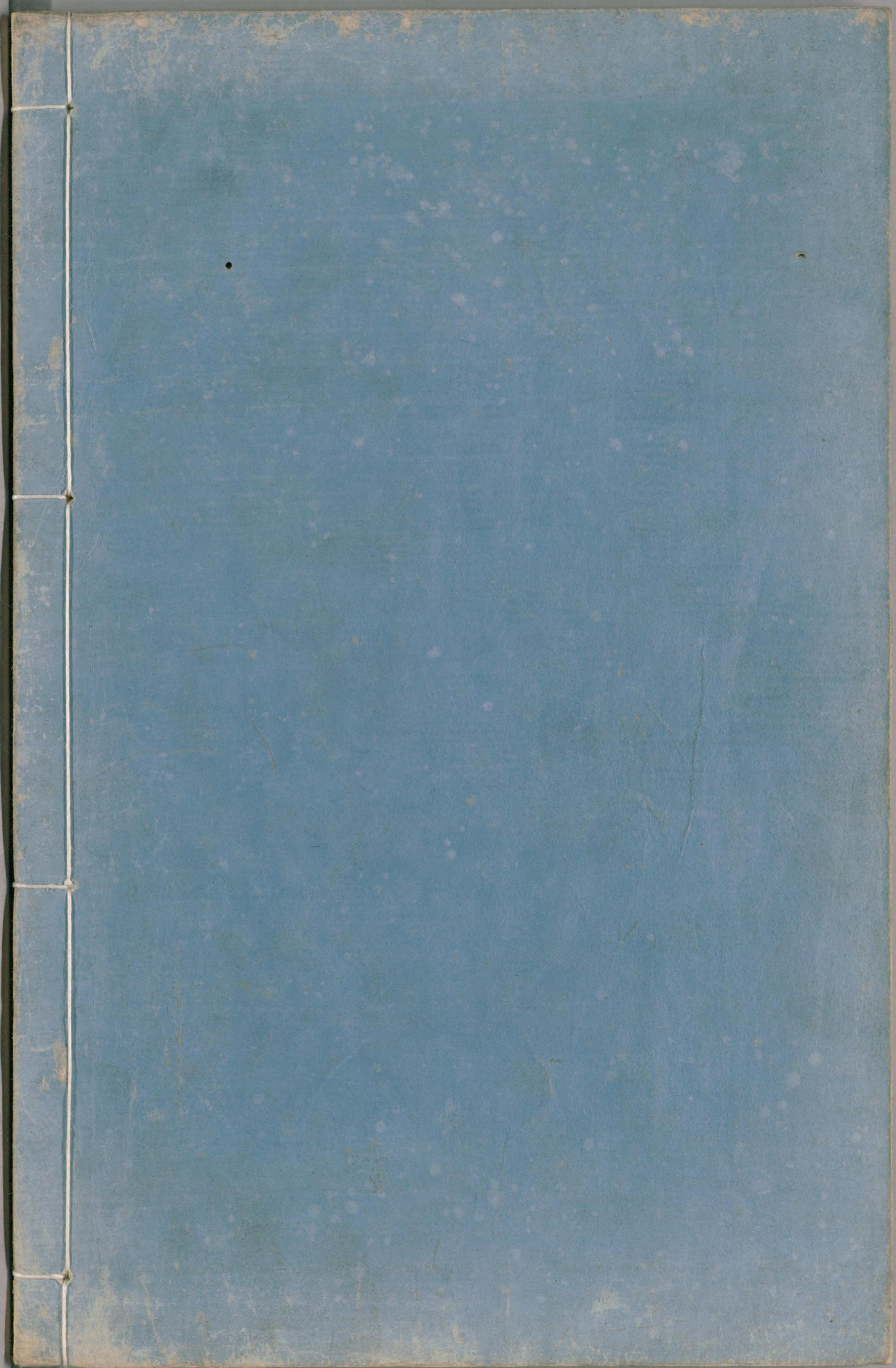
續癆科秘錄

卷二

三十九

目録





国立国会図書館 タイトル『瘍科秘録』 請求記号 特7-246

ガラス使用