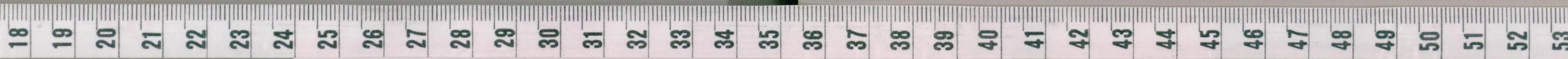
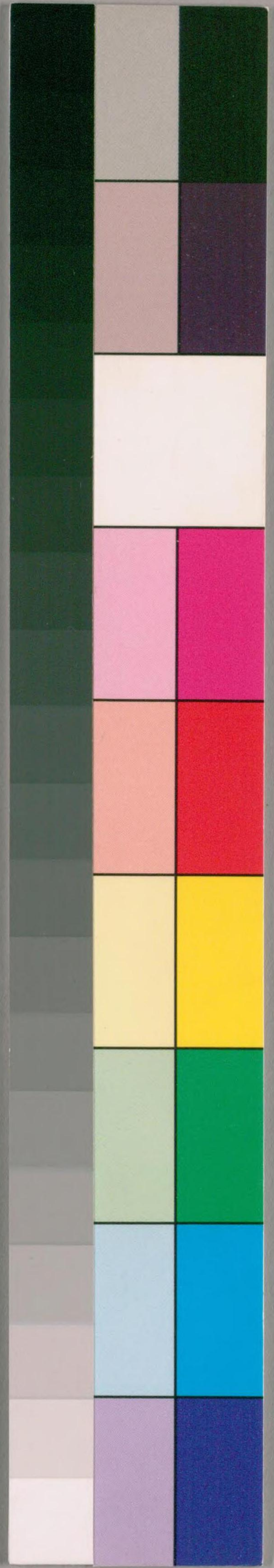




4

居家必用

032.
Ky995



国立国会図書館 タイトル『居家必用事類全集10集20巻』 請求記号 032-Ky995

ガラス使用

032
Ky995



居家必用事類全集乙集卷之四 心
置靈座設魂帛

温公曰古者鑿木爲重以主其神。今令式亦有之。然士民之家未嘗識也。故用束帛依神謂之魂帛。亦古禮之遺意也。世俗皆画影置於魂帛之後。男子生時有画像用之。猶無所謂。至於婦人生時。深居閨門。出則乘輜軒。擁蔽其面。既死。豈可使執筆畫其容貌。殊爲非禮。



203516



又世俗或用冠帽衣履裝飾如人狀此
尤鄙俚不可從也。古人遺衣裳必置於
靈座既而藏於廟中當從此說以遺裳
置於靈座而加魂帛於其上可也。文公
曰三禮圖有画像可考然且如溫公之
說亦自合時之宜不必過泥於古也。

立銘旌

以絳帛爲銘旌廣絳幅三品以上九尺
五品以下八尺六品以下七尺書曰某

官某公之柩無官即隨其生時所稱以
竹爲杠如其長倚於靈座之右

父喪杖用竹母喪杖用木

按五禮新儀曰父杖竹長與孝子心齊
助孝子之衰朽無力竹有節孝子有節
哀之文禮云父喪杖竹用自死竹爲之
謂竹性不可改爲竹斬斷而不能接續
蓋母有接人之體其杖用木能接續之
意也白虎通云母喪用桐爲之謂無根

能生又桐子生而不離枝葉禮云桐同也取其同而有別痛有致切也敬親之道故聖人以竹木別之梧桐之子隨枝葉而生取其母子無絕道也

成服

一曰斬衰三年○斬不緝也衣裳皆用極麤生布旁及下際皆不緝正服則子為父也○加服則嫡孫父卒為祖若曾高祖承重者也父為嫡子當為後者也

○義服則婦為舅也夫承重則從服也為人後者為所後父也為所後祖承重也夫為人後則妻從服也妻為夫妾為君也

二曰齊衰三年○齊緝也其衣裳制並如斬衰但用次等生麤布緝其旁及下際○正服則子為母也士庶之子為其母同而為父後則降也○如服則嫡孫父卒為祖母若曾高祖母承重者也母

為嫡子當為後者也。義服則婦為姑也。夫承重則從服也。為繼母也。為慈母謂庶子無母而父命他妾之無子者慈已也。繼母為長子也。妾為君之長子也。

杖期

服制同上。但又用次等生布。○正服則嫡孫父卒。祖在為祖母也。降服則為父卒。繼母嫁則已從之也。夫為妻也。子為父後則為出母。繼母無服。繼母出則無

服也

不杖期

服制同上。但不杖。又用次等生布。○正服則為祖父母。女雖適人不降也。庶子之子為父之母而為祖。後則不服也。為伯叔父也。為兄弟也。為眾子也。為男女也。為兄弟之子也。為姑姊妹。女在室及適人而無夫與子者也。婦人無夫與子者。為其兄弟姊妹及兄弟之子也。妾為



其子也。加服則為嫡孫。若曾元孫當為後者也。女適人者為兄弟之為父後者也。○降服則嫁母出母為其子。子雖為父後猶服也。妾為其父母也。○義服則繼母嫁母為前夫之子從已者也。為伯叔母也。為夫兄弟之子也。繼父同居父子皆無大功之親者也。妾為君之衆子也。舅姑為嫡婦也。○五月正服則為曾祖父母。女適人者不降也。○三月正服

則為高祖父母。女適人者不降也。○義服則繼父不同居者謂先同今異或雖同居而繼父有子已有大功以上親者也。其元不同居者則無服。三日大功九月。○服制同上。但用粗熟布無負版。○正服則為從父兄弟姊妹謂伯叔之子也。為衆孫男女也。○義服則為衆子婦也。為兄弟子之婦也。為夫之祖父母伯叔父母兄弟之子婦也。夫

203516

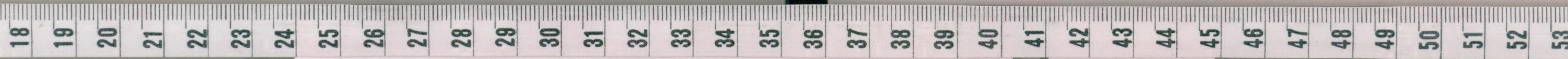
為人後者其妻為本生姑舅也
四日小功五月○服制同上但用稍細
熟布○正服則為從祖祖父從祖祖父
謂祖之兄弟姊妹也為兄弟之孫為從
祖父從祖姑謂從祖祖父之子父之從
父兄弟姊妹也為從祖父兄弟之子也
為從祖兄弟姊妹謂從祖父之子所謂
再從兄弟姊妹者也為外祖父母謂母
之父母也為舅謂母之兄弟也為甥謂

姊妹之子為從祖母謂母之姊妹也為
同母異父之兄弟姊妹也○義服為從
祖祖母也為夫兄弟之孫也為從祖母
也為夫從兄弟之子也為夫之姑姊妹
適人者不降也女為兄弟姪之妻已適
人亦不降也為姊姒婦謂兄弟之妻相
名長婦謂次婦曰娣次婦謂長婦曰姒
婦也庶子為嫡母之父母兄弟姊妹嫡
母死則不服也母出則為繼母之父母

兄弟姊妹也。為庶母慈已者。謂庶母之乳養已者。為嫡孫若曾玄孫之當為後者之婦。其姑在則否也。為兄弟之妻也。為夫之兄弟也。

五日。總麻三月。○服制同上。但用極細熟布。○正服。則為族曾祖姑。謂曾祖之兄弟姊妹也。為兄弟之曾孫也。為族祖父族祖姑。謂族祖父之兄弟之孫也。為族父族姑。謂族祖父之

子也。為從祖兄弟之子也。為族兄弟姊妹。謂族父之子。所謂三從兄弟姊妹也。為曾孫玄孫也。為外孫也。為從母兄弟姊妹。謂從母之子也。為外兄弟。謂姑之子也。為內兄弟。謂舅之子也。○降服。則庶子為父後者。謂其母而為其母之父。母兄弟姊妹。則無服也。○義服。則為族曾祖母也。為夫兄弟之曾孫也。為族祖母也。為夫從兄弟之孫也。為族母也。為



夫從祖兄弟之子也。為庶孫之婦也。士為庶母。謂父妾之有子者也。為乳母也。為媾也。為妻之父母。妻亡而別娶。亦同。即妻之親母。雖嫁出。猶服也。為夫之曾祖高祖也。為夫之從祖祖父母也。為兄弟孫之婦也。為夫兄弟孫之婦也。為夫從祖父母也。為從父兄弟子之婦也。為夫從兄弟之妻也。為夫從父姊妹適人者。不降也。為夫之外祖父母也。為夫之

從母及舅也。為外孫婦也。女為姊妹之子婦也。為甥婦也。

一 殤服

凡為殤服。以次降一等。凡年十九至十六為長殤。十五至十二為中殤。十一至八歲為下殤。應服期者。長殤降服大功。九月中殤。七月下殤。小功。五月應服大功以下。以次降等。不滿八歲為無服之殤。哭之以日。易月。生未三月則不哭也。



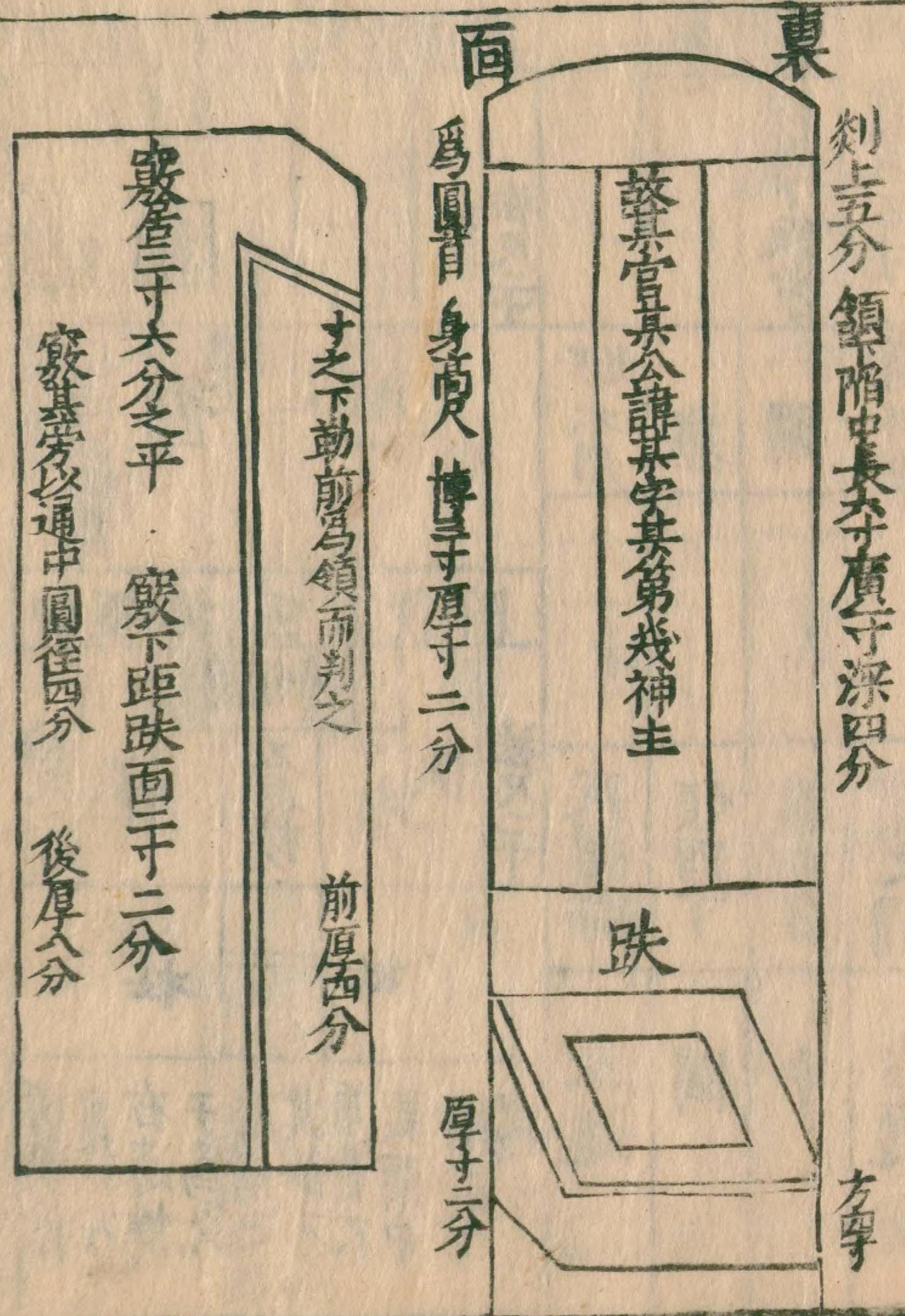
男子已娶女子許嫁皆不為殤也。○凡男為人後女適人者為其私親皆降一等私親之為之也亦然女適人者降服未滿被出則其本服已除則不復服也

作神主式

伊川程先生作神主式云作主用栗取法於時月日辰跌方四寸象歲之四時高尺有二寸象十二月身博三十分象月之日厚十二分象日之辰身跌皆厚二分刻

上五分為圓首寸之下勒前為額而判之一居前二居後前四分後八分陷中以書爵姓名行日某故某官某公諱某字某第合之植於跌身出跌上一尺二寸竅其旁以通中如身厚三之一一囀在居二分之上謂在七寸粉塗其前以書屬稱屬謂高曾祖考稱謂官或號旁稱主祭之名日某奉祀加贈易世則筆滌而更之水以洗外改中不改

作神主式



前



必用之集四

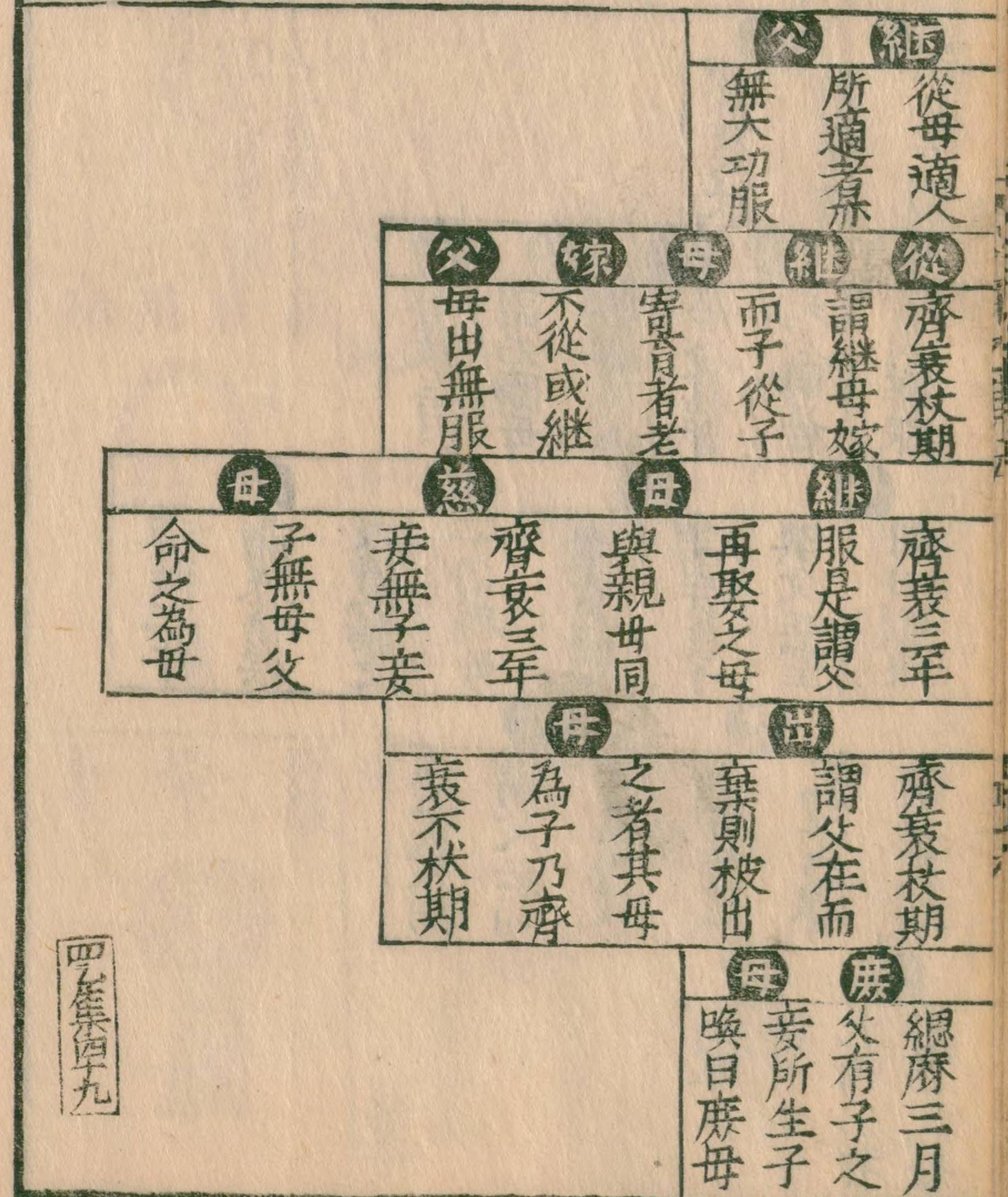
四



外族服圖

	外祖 <small>功小</small>	
母姨 <small>功小</small>	妻父母 <small>麻總</small>	母舅 <small>功小</small>
姨之子 <small>麻總</small>	妻周年	舅之子 <small>麻總</small>
姑子 <small>麻總</small>	女婿 <small>麻總</small>	甥婦 <small>麻總</small>
	外孫 <small>麻總</small>	

母服圖



四七集四九

處所遂棄捐不葬者正使殯葬實能致
人禍福為子孫者亦豈忍使其親臭腐
暴露而自求利耶悖禮傷義無過於此
然孝子之心慮患深遠恐淺則為人所
狹深則濕潤速朽必求土厚水深之地
而葬之所以不可不擇也或曰家貧御
遠不能歸葬則如之何公曰子游問喪
具夫子曰稱家之有無子游曰有無惡
乎齊夫子曰有母過禮苟無矣斂手足

形還葬懸棺而窆人豈有非之者哉昔
廉范千里負喪郭平自賣營墓豈待豐
富然後葬其親或在禮未葬不變服食
粥居廬寢占枕塊蓋憫親之味有歸故
寢食不安奈何舍之出遊食糶衣錦不
知其何以為心哉世人又有游宦沒於
遠方子孫火焚其柩收燼歸葬者夫孝
子愛親之肌體故斂而藏之殘毀他人之
屍在律猶嚴况子孫乃悖謬如此其始



蓋出於菴胡之俗浸染中華行之既久
習以為常見者恬然曾莫之怪豈不哀
哉。延陵季子子死。葬于贏博之間。孔子
以為合禮。必也不能歸葬。葬于其地可
也。豈不猶愈於焚燬乎。又曰。昔者吾諸
祖之葬也。家甚貧。不能具棺槨。自太尉
公而下。始有棺槨。然金銀珠玉之物。未
嘗以錙銖入於壙中。將葬。太尉公族人
皆曰。葬者家之大事。柰何不詢陰陽。此

必不可。吾兄伯康無如之何。乃曰。詢於
陰陽則可矣。安得良葬師而詢之。族人
曰。近村有張生者。良師也。數縣皆用之。
兄乃召張生。許以錢二萬。張生野夫也。
世為葬師。為野人。葬所得不過千錢。聞
知大喜。兄曰。汝能用吾言。吾異爾。葬不
用吾言。將來他師。張曰。惟命是聽。於是
兄自以已意。處歲月日時及壙之淺深。
廣狹。道路所從出。皆取便於事者。使張

生以葬書緣飾之曰。大吉以示族人。族人皆悅。無違異者。今吾兄年七十九。以列卿致仕。吾年六十六。忝備侍從。宗族之從仕者。二十有三人。視他人之謹用葬書。未必勝吾家也。前年吾妻死。棺成而歛。裝辦而行。壙成而死。未嘗以一言詢陰陽家。迄今亦無他故。吾嘗疾。陰陽家立邪說以惑衆。為世患於喪家尤甚。頃為諫官。嘗奏以禁天下葬書。當時執

政莫以為意。今著茲論。庶俾後之子孫。葬必以時。欲知葬具之不必厚。視吾祖。欲知葬書之不足信。視吾家。

程子曰。卜其宅兆。卜其地之美惡也。非陰陽所謂禍福者。地之美者。則其神靈安。其子孫盛。若培擁其根。而枝葉茂。理固然也。地之惡者。則反是。然則曷謂地之美者。土色之光潤。草木之茂盛。乃其驗也。父祖子孫同氣。彼安則此安。彼危



則此危亦其理也而拘忌者惑以擇地之方位決日之吉凶不亦泥乎甚者不以秦先為計而專以利後為慮尤非孝子安厝之用心也惟五患者不得不謹須使他日不為道路不為城郭不為溝池不為貴勢所奪不為耕犁所及也一本云所謂五患者溝渠道路避村落遠井窞按古者葬地葬日皆決於卜筮今人不曉占法且從俗擇之可也

穿壙

温公曰今人墓有二法有穿地直下為壙而懸棺以窆者有鑿隧道傍穿土室而攢柩於其中者按古唯天子得為隧道其他皆直下為壙而懸棺以窆今當以此為法其穿地宜狹而深狹則不崩損深則盜難近也

刻誌石

用石二片其一為蓋刻云某人之墓其

居家必用事類全集



一為底刻云某人諱某字某某州某縣人父某母某某年月日生某年月日終某年月日葬某地以二石字面相向而以鐵束束之埋之墳前近地面三四尺間慮異時陵谷變遷或誤為人所動而此石先見則人有知其姓名者庶能為掩之也

墳高四尺立小右碑於其前亦高四尺跌高尺許

温公曰按令式墳碑石獸大多寡雖各有品數然葬者當為無窮之規後世見此等物安知其中不多藏金玉耶是皆無益於亡者而反有害故令式又有貴得同賤賤不得同貴之文然則不若不用之為令矣文公曰今按孔子防墓之封其崇四尺故取以為法用司馬公說別立小碑但石須闊尺以上其厚居一之一圭首而刻其面如誌之蓋乃畧述

其世系名字行實而刻於其左轉及後
右而周馬婦人則俟夫墓乃立面如夫
亡誌蓋之刻云

三虞祭墓之日日中而虞或墓遠則但不
出是日可也若去家經宿以下則初虞
於所館行之鄭氏曰骨肉歸于土魂氣
則無所不之孝子其彷徨三祭以安之
墓時奠而不祭但酌酒陳饌再拜而已
虞始用祭禮卒哭則又謂之吉祭○遇

柔日再虞乙丁巳辛癸為柔日其禮如
初虞若墓遠途中遇柔日則亦於所館
行之○遇剛日三虞○甲丙戊庚壬為
剛日其禮如再虞若墓遠亦途中遇剛
日且闕之須至家乃可行此祭

卒哭

檀弓曰卒哭日成事是日也以吉祭易
喪祭故此祭漸用吉禮三虞後剛日卒
哭

禘祭

檀弓曰。殷既練而禘。周卒哭而禘。家禮用卒哭。明白而禘。

小祥 暮而小祥

自喪至此。不計閏。凡十三月。古者上日而祭。今止用初忌。以從簡易。鄭氏曰。祥吉也。大祥放此。

大祥 再暮而大祥

自喪至此。不計閏。凡二十五日。亦止用

第二忌日祭

禘 大祥之後中月而禘

自喪至此。不計閏。月二十七日。文公曰。間一月也。鄭氏曰。澹澹然平安之意。○温公曰。士虞禮中月而禘。鄭註曰。中猶間也。禘祭名也。自喪至此。凡二十七日。所謂中月而禘者。蓋禘祭在祥月之中也。歷代多從鄭說。今律敕三年之喪。皆二十七日而除。不可違也。文公曰。二十

居業集

卷

居業集

卷



月祥後便禫。看來當如王肅之說。於是月禫。從月樂之說。為順。今從鄭說。雖是禮宜從厚。終未為當。

祭禮畧

時祭用仲月

孟春下旬之首。擇仲月三旬各一日。或丁或亥。○温公曰。王制大夫士有田則祭。無田則薦。註祭以首時。薦以仲月。今國家惟享太廟。用孟春。自周六廟。漢王

廟皆用仲月。以此私家不敢用孟春。○高氏曰。何休曰。有牲曰祭。無牲曰薦。大夫牲用羔。士牲用豚。庶人無常牲。春薦韭。夏薦麥。秋薦黍。冬薦稻。韭以卵。麥以魚。黍以豚。稻以鴈。取其新物相宜。凡庶饔不踰牲。若祭以羊。則不以牛為饔也。今人鮮用牲。唯設庶饔而已。○文公曰。凡祭主於盡敬愛之道。誠而已。貧則稱家之有無。疾則量筋力而行之。財力可

及者自當如儀

冬至祭始祖

程子曰此厥初生民之禋也冬至一陽之始故象其類而祭之

立春祭先祖

程子曰初祖以下高祖以上之禋也立春生物之始故象其類而祭之

季秋祭禴

程子曰季秋成物之始亦象其類而祭

廟皆用仲月以此私家不敢用孟春○

高氏曰何休曰有牲曰祭無牲曰薦太

夫牲用羔士牲用豚庶人無常牲春薦

韭夏薦麥秋薦黍冬薦稻韭以死麥以

魚黍以豚稻以鴈取甚新物相宜凡庶

饗不踰牲若祭以羊則不以牛為饗也

今人鮮用牲唯設庶饗而已○文公曰

凡祭主於盡敬愛之道誠而已貧則稱

家之有無疾則量筋力而行之財力可

公月一集

卷



及者自當如儀

冬至祭始祖

程子曰此厥初生民之祖也冬至一陽之始故象其類而祭之

立春祭先祖

程子曰初祖以下高祖以上之祖也立春生物之始故象其類而祭之

季秋祭禰

程子曰季秋成物之始亦象其類而祭

乏繼禰之宗以上皆得祭惟支子不祭

○文公曰某家舊時時祭外有冬至立

春季秋三祭後以冬至立春二祭始祖

之祭似禘先祖之祭似禘於理似僭覺

得不安遂已之至於季秋依舊祭禰

忌日祭○文公母夫人忌日着黻墨布衫

其中亦然問今日服色何謂曰豈不聞

君子有終身之喪

墓祭○三月上旬擇日而祭之

文公曰古人無墓祭唐人亦不見有墓祭但是拜掃而已或問墓祭祭后土否曰就墓外設位而祭冠婚喪祭四禮之廢已久是可哀已按季氏居家必用初卷畧載文公家禮其意甚善又按秦氏本不載別載孫氏薦饗儀範今觀文公家禮非可妄損益近世士大夫家能行之者詳見本書全帙於祭禮一條孫氏家儀亦可參擇用之故并存於后

孫氏薦饗儀範

序畧曰先王之制祭禮也不欲數數則煩不欲䟽䟽則怠君子濡春露履秋霜必有悽愴悚惕之心是故春禘秋嘗夏商相禘周公以禘為王者之祭易名曰祠而魯人始殺而嘗閉蟄而烝至於春以韭芻夏以魚麥秋以豚豕冬以稻鴈雖庶人不得廢時薦也經曰祭從生者蓋眎子孫之為大夫為士為庶人也傳曰

祭從先祖又重於子孫改作也禮固不
 敢輕議酌古參今唯其宜唯其稱或庶
 幾焉故取上士祭饗之時傳古士庶人
 之禮著孫氏薦饗儀範實取有田則祭
 無田則薦之義雖貧窶衣食不充亦可
 求仁者之粟力行之所以標顯孫氏者
 猶唐范傳正時饗儀行之於家使子孫
 奉以周旋云爾紹興三年孫偉叙

時月第一

正月朔旦三陽交泰萬物發生乃人道報
 本反始之時為一歲初祭○春薦以清
 明節日○夏薦以五月五日○秋薦以
 九月九日○冬薦以冬至日并歲旦一
 歲共五祭○世俗以冬至後一百五炊
 熟不火食以待清明改火謂之寒食蓋
 晉風因介子推逃文公之祿文公焚山
 久而成俗今河東士民以棗麵為炊餅
 貫柳枝於戶上號日子推遂變為寒食



節天下往往不以為非。漢并州刺史周
 舉嘗作文辨之久而難變也。但儒又緣
 開元拜掃之儀於是日野祭尤違典訓
 亦數百年矣。今之清明日為春薦四時
 薦饗並寢若子孫得路歸守丘墓則在
 家薦饗畢詣神道酒掃展省城外望拜
右蕪穢外望再拜掃除墓左
而退不携酒饌行○自漢至唐臣庶饗
 祭皆避孟月或以二分或以一至或以
 社或以蜡日社與蜡唐人固嘗論其失

矣。但上世以來多用歲且冬至為合祭
 八節為薦新。疏數不常亦有故輒廢率
 不合禮。今於四時折中以傳禴祠丞嘗
 之義云。

版位第二

唐諸家祭儀皆用開元禮。文武官六品以
 下達於庶人。祭于正寢。國朝士族相因。
 凡登朝籍皆得祭三世。偉家祭二世亦
 數十年。古之朝天子者謂之大夫。蓋今

之朝臣也。固當尊祖矣。○古者士大夫皆有家廟。既虞則作主。刻官封名氏。今以祭寢之禮。參酌以栗木作牌子。高一尺三寸半。曾祖曰曾。太考官封。妣曰夫。人某。郡某氏。祖曰太考官封。妣曰某。郡某氏。父曰顯考官封。妣曰某。郡某氏。而藏之。遇薦饗則俟排辦訖。祭主捧而置于几。祭畢復藏之。其匣於正寢側室。奉香火且朝之。謂晨興盥擗罷冠帶入室上香肅拜而退

眉山劉氏曰。虞者既葬返哭而祭也。蓋未葬則柩猶在。殯既葬則返而亡焉。則虞度其神氣之返於是而祭以安之。且為木主而托之。以憑依焉。故謂之虞主。嘗求之傳註。謂天子九虞。以九日為節。諸侯七虞。以七日為節。大夫五上三由。是言之。既葬而虞。虞而卒哭。降殺有等。自春秋末世大夫僭用諸侯七虞之禮。美後代循習莫

究其義而世作遂以親亡以後每七日必供佛飯僧以為是日當於地府見某王者吁古人七虞之說乃如是哉故世之治喪者未葬則當朝夕奠朔望殷奠既葬則作主虞祭不必感於浮屠齋七之說庶乎可謂祭之以禮矣

四時薦享肆筵設几謂姬南向之寢則曾祖坐在其中以東為上祖坐在東考座

在西皆以北為上東向西北向之寢放此廟祭則東向位為尊今薦儀也所以不同○忌日贊明設几筵于正寢捧位版置几上祭畢伏歲皆如上儀

薦饌第三

春薦韭卵以韭為俎○夏薦麥魚以新麵為餅
以鯽鯉以鯽鯉為饌○秋薦豚黍以新黍粟米為餅
魚饌以新黍粟米為餅○冬薦稻薦以新黍粟米為餅
薦新外兼以雞羊鹿豕共造熟食五品

時果五品無果實處前采五品菘芥芹
荀蕨隨土○薦新之日或有珍饌異果
謂本草或食並聽兼列禮曰庶人無故
經中所載者不食珍必先祭享也○祭饌皆女婦主
之或有故病疾即用庖人子孫躬親厨
爨監視○薦享之味貴于新潔稱家有
無太豐則近乎僭侈太儉則近乎迫隘
皆君子所不取唯豐潔所中可以常守
禮雖王公太享不用藝味不貴多品今

寢薦廟祭不同廟祭乃有養牲外首之
儀今時饗止以熟食五品黍酌折中不
可增減有力則豕一羊一前祭一日宰
之無力則度斯儀宜用物市肆售之○
忌日以雞魚羊豕隨屠肆所有之味造
熟食五品○每月朔且於藏版匣之室
中設時果五品盤醖三副以清酌獻

祝辭第四隨時于官封
期公下吹用

元旦云維某年歲次某甲子某月某甲子



朔旦他節即云某甲嗣曾孫具官某即子孫某日甲子名即敢昭告于曾太考官封某公伏以
禴祠丞嘗四時之薦祭義蓋秉周禮人
道之遺夏正永推報本之誠莫大致嚴
之重謹於疏怠不敢越踰酒醴清甘宰
饌馨潔祇率惟恪仰冀鑒歆尚享○
清明云伏以惟春之和萬物秀茁獻菲
以卯厥有故常謹以清明祇率祠事致
嚴斯恪仰冀降歆尚享○**端午**云伏以

仲夏冀麥侑以鮮鱗厥有故常不敢不
謹謹以端午祇率禴事致嚴斯恪仰冀
鑒歆尚享○**重九**云伏以農夫之慶百
穀用成黍稷馨香適當時薦謹以重九
祇率嘗事致嚴斯恪仰冀鑒歆尚享○
冬至云伏以閉蟄而丞蓋有古制歲之
義實見乎經維日至之迎長廼周家之
正月謹以冬至祇率丞事薦稻之恪仰
冀鑒歆尚享○**息日**云維某年歲次某



甲子某月甲子朔某日甲子嗣曾孫具
官某敢昭告于曾太考官封某公伏以
四時改易忌日在辰恭設几筵仰思教
誨終身之慕言不勝情尚享偉逮事曾
門而繼家嫡故其忌日之辭如此不逮
事太考以上則改用下辭恭設几筵謹
陳薄禮庶或來格克鑒微誠尚享

眉山劉氏曰或問伊川先生曰忌日
祀兩位否先生曰只一位愚謂家庭

之祭與國家祀典不同家庭晨夕且
望於父母之敬未嘗舉一而廢一也
魯人之祔也合之孔子以為善忌祭
何得不然故忌祭仍當兼說考妣若
祖考忌日則祝辭未句增曰謹奉妣
某氏夫人配妣忌日則曰謹奉以配
考某公後之君子更宜審擇夫祭者
孝子所以饗親義所以致嚴也自漢
魏以來諸家祭法有迎神送神之儀

乃在廟中禮雖樂以迎來哀以送往
亦廟祭屍出入之事今時薦但以祝
文致誠而已

器服第五

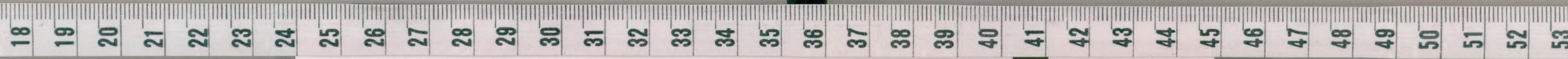
祭器尚質素貴純潔古之廟制鼎俎籩豆
奇耦有差生時饗用之物事死如事生
故以生時用器奉之近世用盤盞碗碟
亦斯義也今每位用盞子十或圓徑六
寸素木加漆或丹或黑鉛錫銅廟之度

可耐久不及漆素木亦可貧不能具則
五事在則六薦熟食果蔬盤盞一或錫
或用碗二制度如盞子而深○祭服有
官者服其賜服無官者服深衣依禮記
為

行事第六

祭前二日修具排辦濯器皿○前一日致
齋為不飲酒食肉吊喪問疾○祭之日
鷄初鳴興盥櫛服其服入祭室具燈燭

居家必用事類全集



陳酒樽列祭饌訖雞三鳴行事○祭之日雞三鳴初獻詣藏匣前焚香捧位版置于所設之座躬親酌酒於盞三上香跪奠酒於几上承之俛伏興再拜跪讀祝文又俛伏興再拜復位亞獻躬親酌酒於盞跪奠俛伏興再拜終獻如亞獻之儀若一人無行三獻每奠皆如上儀仍依昭穆次序設代幣先曾祖次祖次考皆畢卽於燈燭上焚祝文再拜捧位

版藏之訖退○遇忌辰設几筵一所於明陳酒樽祭饌畢祭主詣藏匣捧位版置几上再拜三上香酌酒於盞跪奠俛伏興再拜跪讀祝文俛伏興再拜少頃如人節再奠俛伏興再拜焚祝文捧位版藏之訖退○每月朔旦初酌酒三上香跪奠俛伏興鞠躬禱曰某月朔旦嗣曾孫某謹以清酌獻曾大考顯考路稼伏乞歆格再酌再奠三酌三奠畢凡在



位子孫作一列再拜訖退

夫祭儀以致誠為本中禮為文所為洞洞屬屬然在其孝欽爾有子弟即分三獻祭目前期相與講習闕則祭主獨為之行事時無太亟急無太舒緩急則紛紜舛錯緩則跛倚不能卒事矣凡薦饗以雞二鳴行事有官守冬至正旦以雞初鳴半夜月朔以雞三鳴行事忌日祖考去給假曾在疾在假一日近世焚楮泉

及下里偽物唐以前無之蓋出於王與輩牽合寓馬之義數百年間俚俗相師習以為常至於祀上帝亦有用之者皆浮圖老子之徒欺惑愚衆天固不可欺乃自欺爾士大夫從而欺其先是以祖考為無知也顏曾公嘗不用矣惜乎不以文字導愚民焉偉今一切斥去之有違此訓非孫氏子孫也

季明趙氏族葬圖

卷之四

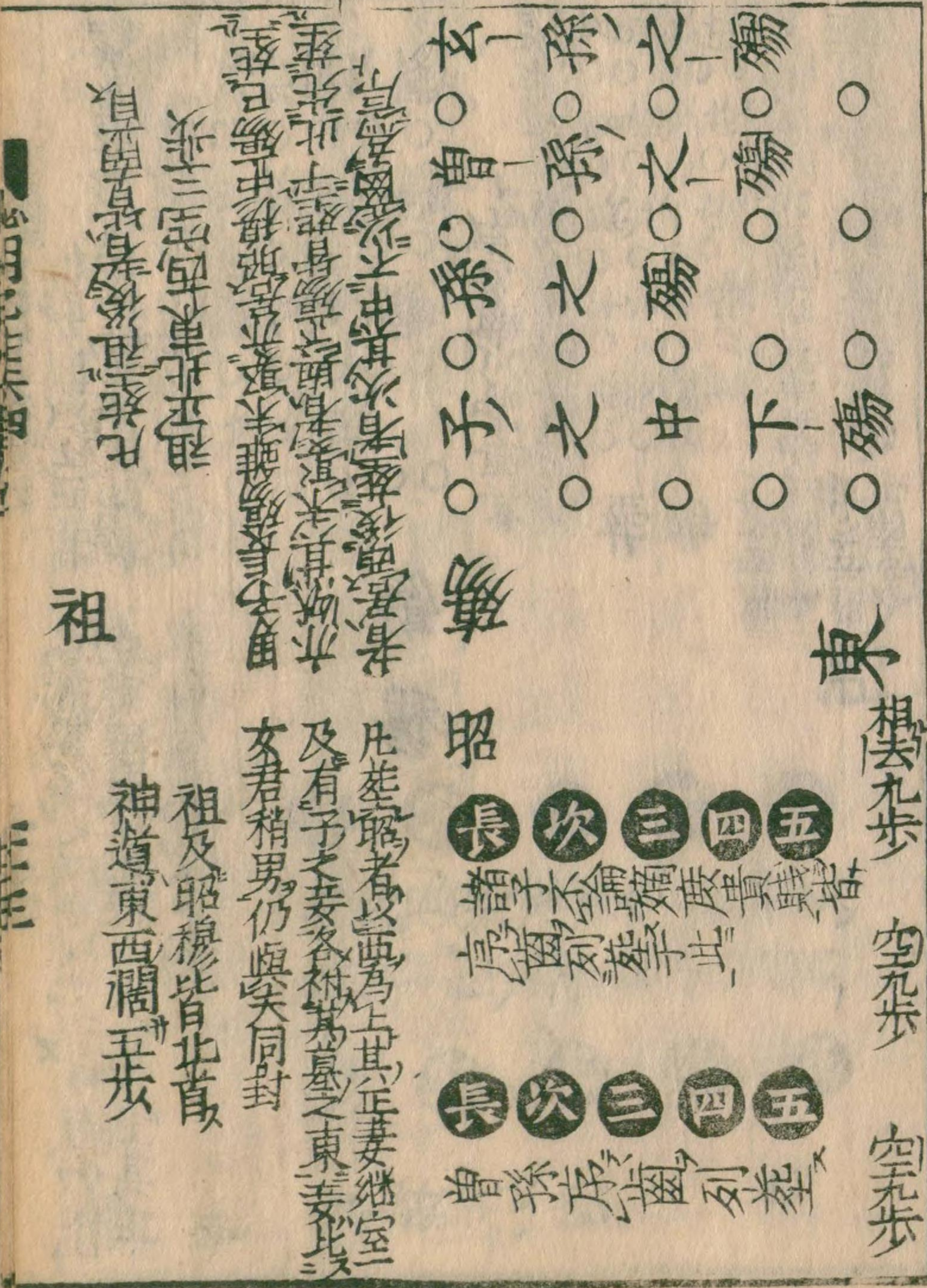
三



凡為葬九世之塋當以祖墓分心南北空
 四十五步使可容昭穆之位分心空五
 十四步可容男女之殤位東西不必預
 分臨時量所葬人數裁酌

趙氏族

后壇



趙氏三昭三穆
 趙氏三昭三穆
 趙氏三昭三穆



墓之圖



各稱其墓之西表以女為標南仍皆與矣同封其墓者以東為上其正妻繼室及有子之妾

族葬圖說

宗法之壞久矣人之族屬散無統紀雖奉先之祀僅伸於四親而祖免以還不復相錄能知同享其所自出者寡矣幸而周禮不泯族葬之類猶有二存者如祖塋拜掃疎遠咸集餽福祚相勞苦序間闕尚可見同宗之意也但塋者惑於流俗困於拘忌冢墓叢雜昭穆淆亂使不可辨識又或子孫豐顯耻塋下列別建兆域以遠其祖是皆可恨

必用乙集四

書

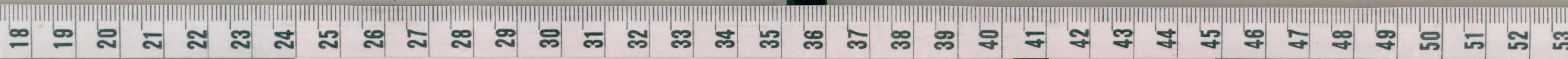


也。已。今取墓大夫冢人之義參酌時宜。爲之圖說藏于祠堂以遺宗人。俾凡有喪。按圖下葬。無事紛紛之說焉。蓋家之祭。止於高曾祖考親親也。禮朱文公家爲四龕以奉先世高祖考妣居從西第一龕曾祖考妣次之祖考妣又次之考妣居東龕嗣子易世則遷近祧毀焉其親盡者埋神主于墓所或祠堂兩階之間墓之葬則以造坐者爲始祖。謂從他地沒則子孫始造坐而葬者也墓居坐之中央北首妻沒則附其右有繼室則妻居左而繼室居右二人以上則左右以次附焉其有子之妾又居繼室之

次亦皆與夫同封。按禮雖以地道尊右而葬法周禮昭穆之制昭穆尚左故不得不得子不別嫡庶。不分孰爲妻及繼用焉所孫不敢即其父。不分兄弟或弟既生皆及嫡庶貴賤也以齒列昭穆。諸子尊祖之東南昭位北繼室有子之妾各附其夫之東仍皆與夫同封諸孫墓祖之西南穆位北首並列以東爲上昭穆之妾各附其夫之西餘與昭同凡昭穆之墓每一列自墓分心南北相去各九步法陽數也每列東西則不可預分蓋其所葬人數多寡難於前定也若夫貴之與賤碑表存焉爲人子者不可以此而不序天倫尊尊也。敢私附其父也曾玄而下左

小月二集四

三五



右神諸曾孫不分何房所出皆序齒列
以其班也左皆見昭穆昭與昭併穆與穆併兄弟同列祖孫同班在昭位則百姓
可行也六世孫在曾孫之南七世孫在玄孫之南八世孫在六世孫之南九世孫在玄孫之南十世孫在六世孫之南
至百世亦皆可祔焉昭尚左穆尚右
貴近尊也墓為上北首詣幽冥也妻繼
室無所出令祔其夫崇正體也妾從祔
妻則合母以子貴也有子則然降女君明貴
賤也適夫韓魏公墓所生母胡氏其柩退

概當比正妻與夫同封示繫一人也其
繼室稍南與夫同封示繫一人也其
黜與嫁雖宗子之母不合葬義絕也男
子長殤居成人之位十有六為父之道
也中下之殤處祖後示未成人也至十六
九為長殤十一至十五為中殤八歲至
十一為下殤凡為婚娶即為成人按周
禮周人以為殷之棺槨長殤以夏后氏
之堅周人以為中殤下殤又曰下殤葬于園
輿機而往不棺斂於宮中自周公時已
不與機即葬于墓然尚存以見古人視
長殤與中下之殤禮亦異矣故今以長
殤居成人之位中殤已娶亦然其未娶
者與下殤葬祖之北稍東殤女葬祖之
北稍西祖墓正北不可下穴其地東四

空三象三才也凡殤是祖之子與女
其墓去祖北六步若孫則在祖之北孫
女在女之北曾玄而下皆重行南首每
一列自墓分心南北亦相去六步法陰
數也蓋昭穆前引用陽數殤後引用陰
數凡葬此者男子先沒則居西後沒者
次其東女子先沒則居東後沒者次其
西皆不以齒為序按周禮先王之塋子
孫從葬而諸侯之祔者則前一引大夫士
之祔者則後引蓋前貴後賤一以爵為
尊卑不同朝廷之禮也若後世長庶之家
其制不應乃爾祖當以齒之序而今成
人前引殤後引亦不失禮意矣

序不以齒不期天也

如弟先塋而留元之
穴則是預期其兄天

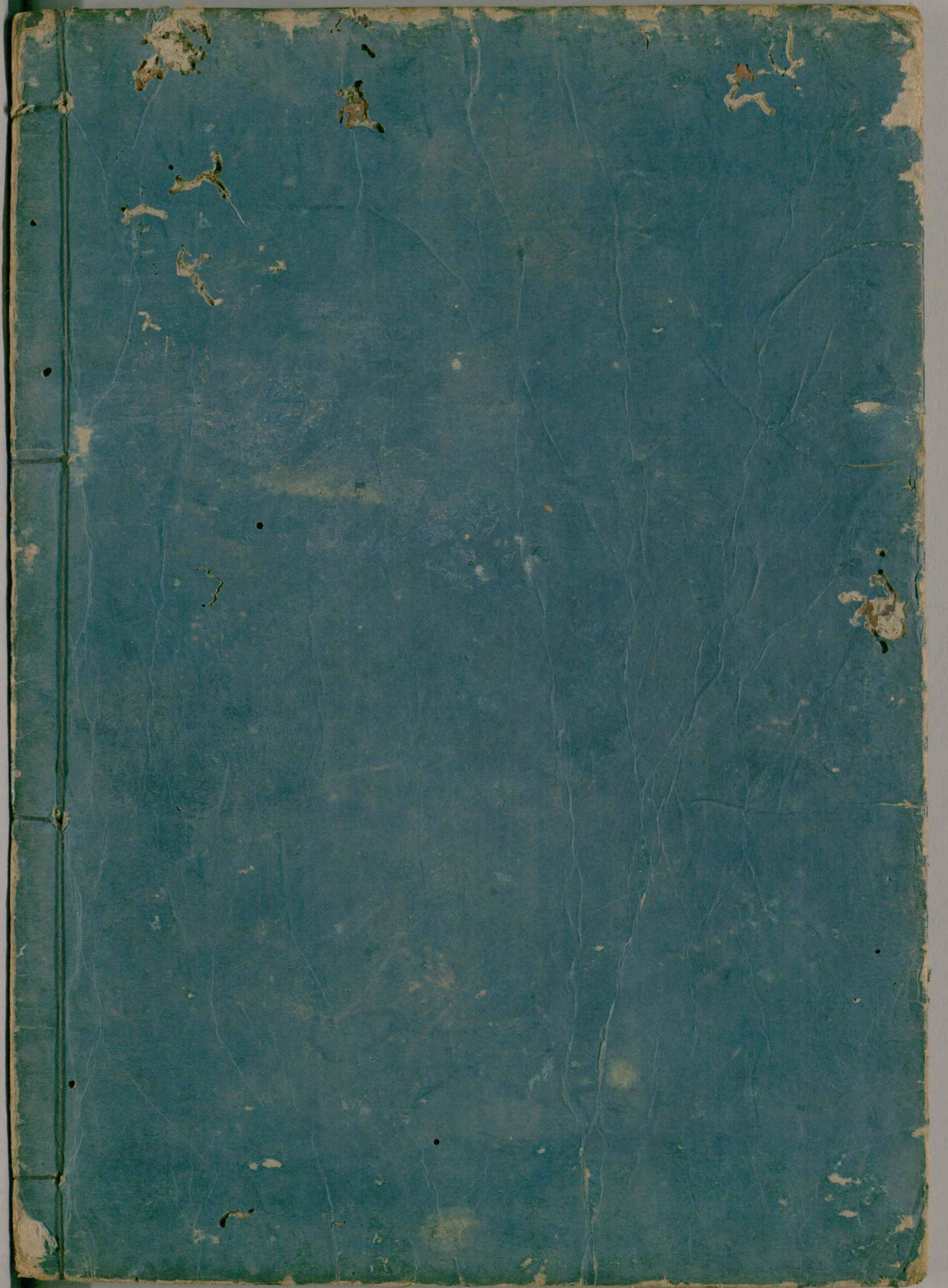
也殤男女異位法陰陽也

男居祖北之東
女居祖北之西

而昭穆必以班不可亂也男女雖異位
而二位東西
相照必使每行共為一列祖北不墓避其正也嫌其
當祖
歆葬後者皆南首惡其趾之向尊也嫁
女還家以殤處之如在室也按程子曰
棄女還家
以殤穴在塋之故今妾無子猶陪塋以思
終也始祖之妾無子者亦陪塋子之西
稍北南首子之妾與諸女相直而
在祖妾之北孫之妾與孫女相直在子
妾之北曾玄以下每列盡然而皆南首
先塋者居東後塋者次其西不以婦妙
年齒為序按禮古之公卿大夫為貴妾
服總土妾有子亦服之則公卿貴妾無
子猶服也今之妾其無所出者生享諸

母之尊。故列諸生內。以廣愛親之意焉。
族。葬者。所以尊遠祖。辨昭穆。親。逃。屬。宗
法之遺意也。爲子孫而葬其親。苟非貧
乏塗遠。不附于祖。與附而不以其倫。則
視死者爲不物矣。其如焚屍沉骨。委之
烏鳶。孰不可忍也。尚何望其能事祖與
宗人哉。嗚呼。去順效逆。葬不以禮。繩以
春秋誅心之法。其亦難乎免矣。
居家必用事類全集乙集四卷終





国立国会図書館 タイトル『居家必用事類全集10集20巻』 請求記号 032-Ky995

ガラス使用