

寛治七年十二月二十九日

一二六

上卿

(朱書)追儼

略

○中

追儼已及鷄鳴

〔中右記〕

十二月廿九日晦日(壬申)

○中

今朝白雪高積已及五寸

天陰猶以雨雪

追儼上卿(兼思)

藤中納言(基)

宰相皇太后宮權大夫(公)

次第如例

是冬、痘瘡流行ス、

〔中右記〕

十二月四日(略)○中

(嘉保元)

近日世間有赤疱瘡聞、十餘歲以下小兒一人不殘云々、

八年正月廿日(壬辰)

○從去十一月及此正月、世間有疱瘡聞、就中近日多

天命者云々、十七歲以下小兒一人不殘歟、雖老者免先度者、復遇此病云々、

○痘瘡祈禳ノ爲メニ、延曆寺ニ千僧御讀經ヲ行フコト、十一月二十八

日ノ條ニ、二十二社ニ奉幣スルコト、十二月十二日ノ條ニ、等身十一面

觀音像ヲ清涼殿ニ供養セシムルコト、同月二十八日ノ條ニ、祇園社ニ

於テ、仁王講ヲ修シ、大般若經ヲ轉讀セシムルコト、嘉保元年正月二十

五日ノ條ニ見ユ、

小兒ニ罹
病多シ

天命者多
シ

寛治七年是冬

一二七

是歲、高野山奧院拜殿ヲ修造ス、

〔高野山奧院興廢記〕一奧院拜殿第三度改作事

七間四面

堀河天皇御宇、寬治七年、癸酉、改三間二面之拜殿、作七間四面之拜殿云々、但七間四面頗謬說歟、今見五間四面也、是則當山第廿四座主法印權大僧都定賢寺務之時、小別當賢圓奉行也、即安置壇具兩界種子曼荼羅等、令供養了云々、大工延德、檜皮葺永能云々、于時寺務第十二執行、檢校阿闍梨明算、治山寺務間也、又大師御入定以後二百五十九年之事也、

大工
檜皮葺工

一奧院拜殿綵幡施入事

太上（後鳥羽）天皇御宇、建久四年（五）甲寅、十二月晦日、相模國三浦住人平義實（字岳崎、四郎云々）

華鬘

高野山奧院拜殿、幡十二流施入之、但於華鬘者、去寬治年中、賢圓小別當之所調懸歟、于時寺家執行檢校阿闍梨覺善（號引攝、院治山執務之間事也、若爲建久四年癸丑者、北室檢校明信（淨蓮）之執務之間事也、

〔高野春秋〕五 茲年春已來、檢校明算及別當賢圓（中略）改營奧院拜殿小狹、

造替七間四面、（大工延德入道、檜皮司永能）

○高野山奧院拜殿造立供養ヲ行フコト、承德元年三月十九日ノ條ニ

見ユ、

年末雜載

秋季ニ櫻
花開ク

變異

〔元亨二年具注曆裏書〕

〔五記〕寛治七年九月廿五日、院中櫻花近日開發、是尤恠異

也云々、申云、樹木秋花是政令舒寬時所致也、其由見史書儘云々、又申云、秋冬〔五記〕氣氣暖時樹木自花、故云文集詩、十月北南□云々、寒櫻枝白、是狂花云々、

神社

〔賀茂皇太神宮記〕

五月五日くらへ馬〔五記〕此神事ハ、堀川の院乃御宇ハ勅願成

就まし、く々れハ、天下の御祈として、としめて寛治七年ハ敬神のさめハくらへ馬汝よせ奉らせ給ふよし所見也、かの武德殿乃おもろけをうつして、勝負ふつけて樂を奏し、神寶等先以前にわたる也、くらへ馬の勝負ふよりにて、賀茂乃御神〔五記〕此、馬場のさたへ淨衣を著し給ひ、現しまし、く々てかさせ給ふ事所見也、

〔賀茂注進雜記〕

〔乾禮〕五月五日競馬ハ、堀河院の御御願にて、五穀成就天

下安全の御祈禱として、寛治七年より始らる、十番廿疋の馬料を寄られ、例年に執行せしめらる、

五月五日
賀茂社競
馬神事

五穀豐饒
天下安全
ノ祈
恒例トナ
ス

佛寺

興福寺上
座

〔後二條師通記〕

二月十一日、戊午、天晴、〔中略〕戊刻頭辨來云、傳殿下仰云、興福

寺上座以僧定尋可補之由、可傳仰也、承了、

〔慶延記〕

〔六下〕醍醐雜事記六、修二月番頭次第

同七年

圓範、賴順、忠縁

〔慶延記〕

〔二上〕醍醐雜事記二、清瀧宮季御讀經執事頭帳

同七年

〔西〕春三月實能、秋九月慶意

〔元亨二年具注曆裏書〕

〔五記〕寛治七年四月九日、〔乙卯〕○入夜能登守俊兼來、是勝

覺法眼之使也、弟子林覺與教尊相論之上、醍醐觀音堂事也、教尊稱故成尊讓、林覺稱義範讓、而勝覺依爲頭辨甥、頭辨不奏林覺申文、只以教尊申文下法家、所被勘理非也、而可有陣定由云々、得意可定申也、伴主本國光大貳所立也、而町尻殿爲其聲、仍其子孫所知給也、林覺爲其子孫、雖成異論、至成尊讓狀者、教兼所構之事也云々、

六月十六日、〔壬戌〕○醍醐寺與教尊觀音堂執行事、至相承理者、教尊有其理、但氏寺不可進退由、有兼房朝臣爲道等書狀由、教尊所申也、而伴書狀皆不用學

醍醐清瀧
宮季御讀
經

醍醐寺修
二月會

醍醐寺觀
音堂執行
ノ相論

名、至件條者、林覺過愍申之事也、

〔高野春秋〕五 三月廿日、被執行恆規結緣灌頂、檢校明算導師也、

高野山結緣灌頂
御影堂修補

同月、御影堂前敷替一枚緣板、長二丈二尺、廣三尺也。是亦算師之營構也、後々春秋二季、結緣灌頂、恆規

令執行例之可知、仍不及記焉、後倣之。

〔塵添堪囊鈔〕十六 又寛治年中ニヤ、東寺ノ定額

善通寺別當職

僧正勝實（覺力）ト云シ人、讚州善通寺ノ別當ニ被補テ、下向シタリケルカ、於彼寺

御筆ノ一紙ヲ感得ス、文云、

ト居於高野樹下、遊神於兜率雲上、

不闕日々之影響、檢知處々之遺跡、

ト侍ヘリ、サレハ高祖草創ノ砌望マン人ハ、巨益空シカルヘカラサル中ニ、

殊ニ彼ノ山ハ親タリ、入定留身地也、彼ニ身骨ヲ納メン輩、爭カ有縁ノ益ニ

不預哉、○上略

〔高野春秋〕五 秋七月日、東寺定額勝實（覺力）僧正、被補讚州善通寺別當職、著寺

夜感得文云、大師夢中、口授之。留身於高野樹下、遊神於兜率雲上、不闕日々之影响、檢

知所々之遺跡、

東大寺東塔ノ修理

〔東大寺別當次第〕 法橋上人位慶信 寛治七年夏、替東塔蓋層角木、築南大

天台二會講師

〔東寺文書〕○甲號外三山城 天台二會講師次第

公家、

〔中右記〕 正月廿九日、丁未、中略 ○今月殿上々日、日廿二、夕十二、

宗忠殿上日

二月卅日、殿上々日、日廿一、夕十六、

三月廿九日、丙午、中略 ○殿上々日、日十九、夕九、

十一月、去月殿上々日、日十五、夕十一、

十一月廿九日、天晴、○中殿上々日、日廿四、夕十八、

十二月廿九日、晦日、中略、○殿上々日、日十九、夕十五、

〔後二條師通記〕 二月廿七日、甲戌、天晴、參院、

四月一日、丁未、滅門、晴、參六條院、

五月廿九日、乙巳、忌夜行、忌遠行、陰、已刻參仙院、渡西殿之御云々、參女院御方暫候、參

内歸宅、

師通鞠并
ニ小矢等
ヲ奏ス

藤原長實
ニ昇殿ヲ
聽ス
師實參内

宗忠内御
祈トシテ
延命呪ヲ
念ス
宗忠大原
野ニ詣ツ
宗忠忠實
ノ母ト共
ニ清水寺

十月十二日、丙辰、復、天晴、申刻自内參院、日入之後歸宅、

十二月八日、辛亥、重、晴、參院大宮歸宅、

〔後二條師通記〕

四月十日、丙辰、晴、北風如寒氣、略、中、今間鞠并小矢等附藏人、定仲、上奏之云々、御返事無之、日ノ條參看、三月十八

〔公卿補任〕

保安三年

參、議正四位下源師時、四十、同七三十六左兵衛佐、

非參議從三位藤長實、四十、同七月廿八日昇殿、

〔後二條師通記〕

四月廿九日、乙亥、晴、已刻雲不定、北風吹、略、中、殿下、略、中、次參内給之、

十月六日、庚戌、九凶、晴、略、中、殿下令參内給云々、

諸家、

〔中右記〕

正月四日、壬午、中略、今日依爲吉日、延命呪三千遍初奉念、是爲内御祈也、每日一百遍、殘雪紛々、

廿八日、丙午、中略、今日初參大原野、束帶、奉幣之後、奉逢鹿、是感應之徵也、

二月廿六日、癸酉、中略、今夜於中納言中將殿母御前御共參籠清水寺、是頗不例

ニ參籠ス

宗忠御燈
祓

師通下俊
房

師通師實
ヲ訪フ

御也、余獨具申て候之、

三月一日、曉於僧房下官御燈祓、其後入堂念誦、

十一月廿八日、壬寅、中略、下官今夜宿日野實闍梨房、終夜閑談後、朝歸京、

〔後二條師通記〕

正月八日、丙戌、厭、拂曉雪下、積庭上三寸許也、略、中、有左大臣消息、奉返事了、

二月十一日、戊午、天晴、已刻參殿、午刻歸家、

廿日、丁卯、晴、參殿下云々、中、參也、明日參也、罷歸、

三月十七日、甲午、晴、略、中、參高陽院、

四月九日、乙卯、上張、陰、雨降、參高陽院、有頃還歸於宅、法樂童爲弟子所奉也、付四位少將云々、

廿九日、乙亥、晴、已刻雲不定、北風吹、已刻參高陽院、未刻歸宅、

十月六日、庚戌、九凶、晴、黃昏之間、參高陽院、同申時許歸宅、

九日、癸丑、九凶、天晴、略、中、次參高陽院、

十六日、庚申、減門、中略、天晴、未刻參高陽院、

十二月六日、己酉、黃昏參殿、

十五日、戊午、卦復、八天晴、參殿所罷出也、

〔後二條師通記〕

二月十一日、戊午、天晴、略、中知綱來云、伊勢守孝言朝臣申文、

師通光國
長子ノ相
論ヲ沙汰
ス

先日所令申之光國寺長子朝論申事、任訴申之旨、遣殿御教書於祭主親定許、

師通親定
ヨリ長子
ノ下文ヲ
徴ス

請文申云、召對彼是、任文書理可被左右、但重隨仰旨宜令申也、去九日月酉刻、

許祭主門家中之人、驚而問之、申云、內大臣御使來、誰人哉、雜色也、先日令申之、
長子之下文、即以可獻之、若令進事、可然之人、補而可參來也、早以可進上之、於
祭主前所被令書下文也、又問書源先生、源先生也、相尋家中之處、源先生無之、
不便尤多、奇怪無極、即以遣召仲信也、

三月一日、戊寅、陰、時々雨降、外記大夫仲信云、去月之比、寄內府仰、責取祭主親
定請文、下向伊勢國、即驚遣召之處、所上洛也、於沙汰者、殿下左右可候者、次孝
言朝臣歎息如何、仲信召下人、可被下厩者、爲之如何、以此旨、令有信申殿下了、
知食了、件下人者、可遣檢非違使、件厩者、輕々無極、付知綱可被沙汰之者也、略

師通籠居

〔後二條師通記〕

二月廿五日、壬申、雨降、閉門不出行、

十一月十四日、戊子、祭、九凶、大原陰晴、雨降、略、中雖固物忌、陰陽師不籠物忌云々、

殿下同前

〔後二條師通記〕

三月八日、乙酉、朝間雨降、依日次宜、詣九條云々、

自播磨守許、奉褐衣八具云々、

廿八日、乙巳、陰、時々雨灑、北風吹度、略、中戌刻東造作之間、違方事問道時朝臣、
泰長□說々所申也、各申旨大略同之、傳家道々相分、學習陰陽家文書等、可引

勘之云々、

裏書、方忌事、泰長申旨、五位王相二神也、至于夏節有違方、其憚如何、相神巡南方、王

神巡異角、有造作事、見於舊說、以此趣、問道時許、申候、件說之由、傳家所不學

習也、

四月廿八日、甲戌、雨降、依犯土事、渡南堂云々、

六月十日、丙辰、晴、間棟上日也巳時夫不相叶、自然遲々、申刻吉時也、爲棟上

云々、辰刻渡九條云々、爲執出之故也、酉刻歸二條亭、

八月廿二日、丁卯、天晴、略、中天晴、略、中欲歸二條亭之間、方違如何、當異角無禁忌云々、陰陽師道時之所申

也、今日違方逗留之、

師通師信
ヨリ禊衣
ヲ受ク
テ依テ
方違ヲ
勘シム

上棟

十月八日、壬子、歸忌、中略。北中門東方北對巽角程爲犯土、子午渡殿西廂爲方違云々、入夜雨脚止、暫月明也。

〔後二條師通記〕四月十日、丙辰、晴、北風如寒氣、參（令子内親王）齋院、黄昏歸宅。

廿七日、癸酉、天晴、略、中

裏書、臨時法華經讀經始、僧六口限二七箇日、供料讚岐守泰仲所令獻也。

六月廿七日、癸酉、血忌、早旦雨止、略、中

裏書、令僧六口轉讀大般若經云々、不斷讀經也、奉爲金峯山也。

七月十九日、甲午、復、天晴、五大尊眞言、以僧二口令滿數遍。

八月廿一日、丙寅、天晴、略、中申刻許、汁物中有水金云々、千手數遍間也、靈驗也。

九月九日、癸未、天晴、

裏、（朱書）惟異所事寬治五年之比、汁中有恠石之、大般若讀經結願日所露也、同七年八月之

比、汁物中有水銀云々、予不食說長食之、八月之比、以僧二口、令滿千手陀羅

尼之所露也、（目脱力）

廿六日、庚子、天晴、略、中予大威德法修之、阿闍梨靜慶伴僧四口、

廿七日、辛丑、滅門、天晴、法務增譽來、受護身、

師通齋院
二參ル

師通修法
法華讀經

大般若讀
經

五大尊眞
言

千手陀羅
尼ノ靈驗

大威德法

護身ヲ受

誦經

法華念誦

五壇供

尊勝念誦

料物

十月八日、壬子、歸忌、中略。法務增譽來臨護眞、（身力）

廿六日、庚午、伐、晴、拂曉誦經、法成寺、口、寺、法輪寺

十一月廿九日、癸卯、復、晴、略、中千（手力）數遍、三箇、七日、結願了、

十二月一日、甲辰、天晴、略、中閉門不出行、入念誦堂、法華經二卷所奉給也、眞言

數遍如常、法印來護身所受也、立義無之、

八日、辛亥、重、晴、略、中自今日至來十五日、奉始五壇供、阿闍梨律師貞尋、賴久、賴

舜、別所阿闍梨靜慶、

十五日、戊午、物忌、八、卦復天晴、參殿所罷出也、五壇延引、

〔元亨二年具注曆裏書〕寬治七年十二月八日、今夜內府有五大尊供、貞尋、律師、賴救、

慶、

十五日、戊午、內府頻有召、仍入夜仰云、明日欲始尊勝念誦、所請之僧六口也、貞

尋律師、賴救、仁和寺、永基、賢尋、同上、淨信、三井、靜慶等也、其料物近江守所進米百

石也云々、予申云、八專之間也如何、被仰云、道言所撰申也、公家被用伴日云々、

而僧申云、今明八專之間日也者、兩日間如何、申云、猶過此程、來廿一日、甲子、廿

八日、辛未、間被始如何、被問僧、同申此由、

〔後二條師通記〕

十二月十九日壬戌陰雪散如花○中略

〔朱書〕候内御修法人不可召修法事
裏書 弘圓阿闍梨爲修法欲召給如何以此旨所令申之處内御修法候者不可召之由所被仰也

〔後二條師通記〕

四月廿八日甲戌雨降○中略

裏書 〇中 自志良庄臨時牛二頭進上之一正黒小額

五月十日丙戌〔朱書〕隨身常久奇怪事 晴常久重遣召之處所參也申參中納言許之由自道路向私宅由有其聞者下厩馬云々

廿四日庚子〔朱書〕 雨降有信來云隨身行久從者逃去尋求之處未付見去廿三日相逢途中捕得之云々

廿九日乙巳〔朱書〕 忌夜行陰○中略 隨身行久從者仕年來之間逃去已了如勘狀者行久之有理歟左大辨所申也非神人者未知人云々從者子有行久許云々賴清申狀指無證文者

六月廿六日壬申雨降假服出來惟信所告申也付件人令相尋之處殿下仰云不可有之由所被仰也其故春日行幸供奉依件例明日可參之由如此云々
廿九日乙亥晴○中略 祓如常

師通假服

師通六月
祓

師通志良
ヲ送ラリ牛
ヲ送ラリ
師通隨身
ヲ處罰ス

師通七瀬
祓
師通御燈
忌
師通易物

師通大皇
太后御所
ニ參ル
師通顯仲
ヨリ馬ヲ
送ラル

八月廿八日癸酉陰○中略

裏書 仰泰長令奉仕七瀬祓云々

九月一日乙亥〔朱書〕依服藥不出河原 復晴御燈祓依服蒜不出河原云々

卅日甲辰雨降未刻雨止易物忌也二條亭池面如鏡山邊群林似錦日沙照曜衆人驚目紅葉色淺

十月十九日癸亥天晴易物忌也

廿日甲子天晴同物忌也

十一月廿二日丙申九坎陰 〇中 易物忌也

廿六日庚子陰小雨灑雨脚止之易物忌也

十二月一日甲辰天晴易物忌也閉門不出行

五日戊申九坎 晴易物忌也不出行

廿九日壬申今朝開戸白雪天降委積庭上雪深五寸雖易物忌内外往反

〔後二條師通記〕

十月九日癸丑〔朱書〕 天晴參大炊殿〇六月十日

十一月廿九日癸卯復晴○中略 顯仲朝臣栗毛一疋奉傳之者入夜所奉密々事也

〔後二條師通記〕正月九日、丁亥、晴、不出行、中殿下令參齋院給之由、盛實所
申也、

四月廿九日、乙亥、晴、已刻雲不定、北風吹、中殿下參御齋院、

十月九日、癸丑、九凶、天晴、中殿下參御齋院之間、所參也、

〔後二條師通記〕二月十一日、戊午、天晴、中殿下大盤所爲御違方、渡御二條
云々、

〔朱書〕殿下還御
十二日己未、陰、辰時殿下大盤所等還御、甚雨降、即晴、

三月十九日、丙申、凶會、陰、雨灑漸晴、令兼遠朝臣申案內於殿下、來廿一日、祿命
物忌也、明日付興福寺諷誦爲之如何、以此旨可啓也、御返事傳仰事云、最可候
者也、服之日數已以訖由所仰也、可令祓也、

〔朱書〕幣事何事云々
〔朱書〕幣事有否問左大辨許、宿以可候、當日候之例、申有先例之由、況隔一日、
仍可候者也、有先例云々、以隆宗、申於殿下、御返事云、兼日三箇日潔齋之後、
可有之歟、遣問民部卿許、又從其可被尋歟、盛長消息傳仰殿下、仰云、遣尋民
部卿許之處、幣於憚者、不可禁忌云々、

〔元亨二年具注曆裏書〕〔五記〕寬治七年四月九日、乙卯、中殿下又自明日八ヶ日御

物忌云々、多物忌是不吉相云々、

〔後二條師通記〕四月廿九日、乙亥、晴、已刻雲不定、北風吹、中殿下
日至來月五日、御物忌也、

九月廿五日、己亥、復、天晴、中殿下渡大炊殿御了、明日御物忌也、

十月十二日、丙辰、復、天晴、中殿下御物忌也、仍不能參入、

十二月廿九日、壬申、今朝開戶、白雪天降、委積庭上、雪深五寸、中殿下御物忌
也、

〔後二條師通記〕五月十日、丙戌、〔朱書〕小倉殿穢沙汰晴、中殿下宇治遠羅殿有觸穢事、問明法博

士國任之處、不可有穢由所令言上、民部卿被申之旨同之、右府如此云々、有輕
喰事、

九月廿五日、己亥、復、天晴、中殿下渡大炊殿御了、〔六〕月十日

〔元亨二年具注曆裏書〕〔五記〕寬治七年十二月七日、庚戌、一昨日、〔京極殿師實〕殿下被仰曰、今日

何不訪人乎、仍參寢殿御方奉訪、而歸見曆已日也、可忌歟、予申之可被問泰長、
々々故有行申之、戌日不問人、巳日不視疾、〔疾病〕仍兩日不可訪病人、又被仰云、
誤問人有後謝法乎、申云、御禊可宜、但今日戌日也、寅戌日不宜祭祠、但於祓有

文贊定俊
ト金神方
ノコトヲ
相論ス

顯雅顯季
ル新亭ニ移

師通養子
某出家ス

師實室心
經轉讀

同修法

何事明日亥重日、明後日凶會日、十日絶日、十一日、寅、又御衰日、今日依事頓不能御祓、十二日可宜、但十二日者本目方、有歲末御祓之日也、

〔後二條師通記〕二月廿八日、乙亥、晴、中文贊定俊真人金神方相論事、權辨

戸部被問基綱來云、文贊之說、各申可奉勸文之由、了被退出了、

卅日、丁丑、九坎、陰、召僧文贊、問金神方事、申云、三百九紫方者、相當北方、定俊真人申云、申當西方之由、彼是說々、申相違事也、上元中元下元、元日生人事、各申旨已以相違事也、

〔中右記〕三月廿六日、中今日右少將顯雅朝臣、并伊豫守顯季朝臣、共被渡

新造高松亭云々、

〔後二條師通記〕四月廿六日、壬申、復、九霄似瑠璃、中予養子明日出家云々、

天台座主良眞及法印弟子也、出家條座主沙汰也、地下之人二人、前諸陵助信眞、

宮内丞宗仲、中務丞助隆、治部丞盛兼也、

〔後二條師通記〕四月廿八日、甲戌、雨降、中北方心經令轉讀千卷之、昨日發願、今日結願也、

九月廿八日、壬寅、九坎、天晴、中戊刻法務來臨、北政所爲予所被修法也、二七

公實師通
ヲ訪フ

國信東三
條殿ニ神
樂ヲ行フ
匡房ト義
保

匡房觸穢

忠實石清
水大原野
參詣

俊明及比
能俊ノ子
等著袴

ケ日也、結願云々、

〔後二條師通記〕四月廿九日、乙亥、晴、已刻雲不定、北風吹、中右衛門督來臨

相遇、

七月卅日、乙巳、天晴、中參東三條殿、撤束帶著布衣、向二條亭、向僧正房、已及

黄昏、東三條殿有神樂事、左年預中將願發也、有十列事、不知何處、可尋之、

〔元亨二年具注曆裏書〕寛治七年六月九日、乙卯、主計屬義保來曰、兄隱岐前

司經直死去之後、已經廿日、但依爲他人養子、不著服、吉日欲初參院如何、不可

有殊答由示了、

九月七日、今日爲參八幡出立之處、俄有五體不具穢、小兒要上頭相連、問法家卅日穢

云々、

〔後二條師通記〕十月廿五日、己巳、中中納言中將八幡并大原野詣、明日寅

刻也、

〔中右記〕十月廿日、甲子、天晴、中今夜治部卿、四位少將小兒等著袴、大納言

殿爲尊客令行向給、賴綱朝臣六條亭也、人々治部卿、左兵衛督、下官家主少將

能俊、周防守經忠朝臣、備前守國明朝臣、民部大輔基兼、新少將宗輔等也、有牽

出物 馬一疋、御及深更還歸、

婚姻、

家政公實
スノ女ト婚

〔後二條師通記〕四月八日、甲寅晴略○中（朱書）家政遣左衛門督許爲（右）歸宅之後大夫家（公書）雅遣右衛門督、前駟

六人、五位四人、宗季、兼遠、宗實、宗仲、宗景、宗實、

〔尊卑分脈〕藤原氏

師通 關白、內大臣、左大臣、左大將、正二位、
母右大臣師房女從一位麗子承德三六廿八薨先出家卅八、

忠實 攝政、關白、從一位、准三宮、
母右大臣俊家女、應保二六十八薨去八十五、

家政 參議、右中將、正二位、
母但馬守良綱女、永久三四八薨、號三條惡宰相、

疾病、生死、

〔後二條師通記〕四月廿四日、庚午、（朱書）夜晴、略○中能遠朝臣（母脫力）煩二君、而及十餘日

師通ノ乳
母病ムヲ
訪フ

也、乳母也、密々所向也、

〔元亨二年具注曆裏書〕寛治七年六月一日、自內府被仰云、能遠母無所異云

々、今日欲相訪、可忌朔日歟、令申云、始令問給之時、可忌日次也、日來度々御彼

宅、何有可忌乎、

〔後二條師通記〕六月十三日、己未、凶會、晴、晚頭心中違例、入夜有霍亂氣、水漬

師通病
ヲ患フ

食之、病歟、

（朱書）霍亂之間、宇治殿仰

十四日、庚申晴、略○中病病不宜、不召饌歟、不有霍亂云々、自殿下有御使、今程何

様有哉、饌食如何、已及夜候、依有狐疑、明日許可食候歟、御使來云、故宇治殿仰

事云、夏氣不例之時、饌不可食由、所被仰也、

十五日、辛酉晴、未刻粥□飲之次、膳如常、

九月一日、乙亥、復晴、御燈被、依服蒜、不出河原云々、

七日、辛巳、天晴、蒜服了、

服藥

〔尊卑分脈〕藤原氏

實經 正四位上、近江守、
母左京大夫源泰清女、

師仲 宮内卿從四位上、寛治七四卒、五十八、
母美作守大江清通女、

實信 周防權守、從五位下、
母式部權守大甫家經女、

聖經 母、

女子 堀川院乳母、典侍、太政大臣雅實公妾、
大納言顯通卿母、

女子 顯實卿室、
母、

〔中右記〕十月八日、壬子、天陰、時々小雨、略○中

宗通ノ子
生ル

清原正國
歿ス

出家
法名覺入

高野山ニ
登ル

左近衛將
曹中臣近
友死ス

寛治七年雜載

一四八

今夜頭中將依產七夜被招、男子云々因幡守長實朝臣、左少辨重資、藏人大輔通輔、新少將有賢許也、密々事歟、清談了後歸家、已及深更、

〔拾遺往生傳〕

散位正國 散位清原正國者、大和國葛下郡人也、少好武

藝、無惡不造、生年六十一、俄以出家、法名覺入、其後每日修念佛十萬遍、已及廿七年、偏慕往生、無有餘念、而間夢入唐上人、日延來告曰、汝欲往生極樂、可住高野山者、仍偏信此夢、寛治七年九月廿三日、忽登高野山、其後心神不例、病痾相荐、傍房上人、字曰北筑紫聖、即來告云、吾夢見阿彌陀佛等無量聖衆來迎於汝、定知汝病是運命之極、往生之尅也、勿恨勿悔云々、而間病氣漸差、忽以沐浴、同十月十一日寅尅、整衣服、擎香爐、向西遷化、于時生年八十七、此時或上人參籠紀伊國、日前國懸社、其夜夢從西方無量衆俱作伎樂、迎老僧而歸矣、今尋其日時、正彼入滅之時也、○高野春秋、高野山往生傳、本朝高僧傳、異事ナシ、

〔中右記〕

十二月十八日、○中略今夜左近將曹中臣近友頓滅、年六十餘、故兼武

男也、容顏美麗、所能勝他、舍人之中英雄者也、

〔尊卑分脈〕

藤原氏
長良孫
惟經
正四下、尾張守、信乃守、太皇太后宮大進、母從四下、藤原儷子、典侍、

阿波守藤
原知綱卒

師通經信
ヨリ記録
ヲ借覽ス

致方記

二代御記

後漢書
明衡點

經信ノ師
通任大將
師通范史
帝記ヲ經
信ニ送ル

知綱 從四下、阿波守、伯耆守、母從三式部大輔資業、卿女、寛治七一卒、四十四、

知信 從五下、權位、母左馬權頭資經女、郁芳門院御乳母、嘉保三薨、

賢仁 法橋、母、

女子 中將有家、妻少納言能忠母、

學藝

〔後二條師通記〕 正月八日、丙戌、厭拂曉雪下、積庭上三寸許也、○中略已刻大雪

委積、豐年瑞也、送民部卿許消息、付返事送致方記四卷、

二月八日、乙卯、陰雪散、送消息於民部卿許、二代御記抄第二帳、十卷、所示送也、

別一卷、致方記也、

十八日、乙丑、九坎、晴、○中略自民部卿許、被送後漢書第五帙、十一卷、明衡點也、能々

被點云々、

三月廿六日、癸卯、陰、○中略已刻自戶部、予被任大將之日記所被送也、

〔後二條師通記〕 二月廿七日、甲戌、天晴、○中略送范史帝記十二卷於民部卿許、

令爲教授權辨基綱、暫問被送之云々、

〔後二條師通記〕 正月十三日、辛卯、凶會、中略

寛治七年雜載

一四九

師通文選
ヲ讀ム

師通匡房
ヲ學ブ

師通孝言
ヲ學ブ

師通卷物
ヲ書寫ス
時範師通
ヲ送ル
匡房文辭
ヲ勸フ

寬治七年雜載

一五〇

襄雪頻降事隨時變改見文選第一但二月以後有禁忌歟左大辨返事云有感歎事云々南殿御障子賢聖圖目錄廿二人

二月十三日庚申陰盡日雪降變改違氣不快云々大略見文選庭上不積

三月七日甲申凶會晴黃昏左大辨來臨受後漢書讀了

廿九日丙午略中後漢書傳第卅三受左大辨了帝紀第四可引見云々

九月十七日辛卯凶會天晴雨降左大辨來臨後漢書傳第五十一一日之內讀了

十二月廿八日辛未陰雪霏々積庭略中後漢書帝紀十二卷讀受孝言畢自一

帙至于八帙九十卷受讀左大辨了今日八十卷今朝讀受了

〔後二條師通記〕九月廿八日壬寅九坎〇卷物五十一卷書之今日六卷書了

〔後二條師通記〕二月四日辛亥晴略中自時範朝臣許奉親信記天延二年也

〔元亨二年具注曆裏書〕寬治七年十月二日有宗來曰爲家朝臣定文內府御

定詞有牽牛任人田之件任字下官所用蹊字也而通俊向人々難曰任字也書

蹊字是誤也云々仍乍驚引史記見之陳於世家任字又引左傳第十見之蹊字也不

深尋之人致愚難也云々

廿一日乙丑晴申已了給力就倭漢大略可令注申許者返事曰

漢家鸚鵡事

同漢家鸚鵡
故不吉ノ
事ヲ注ス

唐玄宗末嶺南獻白鸚鵡能言於宮中養之其後有安祿山亂天下大亂玄宗幸

蜀楊貴妃死晉恨花得鸚鵡養之其後恨華遭亂死天下大亂遂有永嘉喪亂

漢末黃祖爲江夏太守有獻鸚鵡之者其後黃祖并太子射皆遭亂死

獻帝時益州夷獻鸚鵡日夜食三升麻子其後天下大亂漢室遂亡

漢武帝時關力閑越能言鳥征四夷天下大亂置相公孫弘

異國禽獸事

同異國禽
獸不吉ノ
例ヲ注ス

昌泰三年多連雀天下大後力下同嘔癘古老傳曰此鳥新羅鳥也群飛入天下大嘔癘見紀

中納言記

承平五年大宋蔣竝勳獻羊此後有平將門藤原純友等亂天下大亂

天曆五年大宰府獻孔雀同六年朱雀院崩同八年龜子太皇太后宮崩故源左府命曰相傳爲孔

雀之姪連年在禁中

永延二年朱紅聽獻羊

長德年中宋人獻羊天下大疫

寬治七年雜載

一五一

承保四年、大宋獻羊、天下大有咆疫、遂有第一皇

永保二年、大宋人獻鸚鵡、天下大有碗疫、其後年有中宮晏駕之事、

〔仁和寺採訪目錄〕三經藏二諸尊次第

一 諸尊次第第十二帖一包ノ中、

金剛童子次第

一帖

（泉書） 寬治七年正月六日、於仁和寺喜多院、書寫之、

求法持法次第

一帖

（泉書） 寬治七年十一月六日、於金剛峯寺與院東御菴室、書寫之、僧俊與奉、

釋迦如來
書銘胎內墨

〔釋迦如來像胎內墨書銘〕○大阪府泉南郡興善寺所藏

恆□安部則行、

僧源深、僧行嚴、僧行道、

櫻井助近□、

津守成包、黃瀬虎武、宗□行、凡是行、

百濟是恆、同是光、紀恆則、同久則、伊加子清末、（泉書） 岸田行元、坂上重正、同末正、

大原友末、十市重任、（泉書） 成原秋末、大村豐光、同是安、同光吉、同依恆、同行恆、同是吉、

釋迦如來像

和泉泉南郡興善寺安置

原寸 高十一・四〇三



承保四年、大宋獻羊、天下大有咆疫、遂有第一皇子薨逝之事、(敦文)
永保二年、大宋人獻鸚鵡、天下大有惋疫、其後年有中宮晏駕之事、(實子)

〔仁和寺探訪目錄〕

三經藏二
諸尊次第

一 諸尊次第第十二帖一包ノ中、

金剛童子次第

一帖

(與書) 寬治七年正月六日、於仁和寺喜多院書寫之、

求法持法次第

一帖

(與書) 寬治七年十一月六日、於金剛峯寺與院東御菴室書寫之、僧俊與奉、

釋迦如來
像胎內墨
書銘

〔釋迦如來像胎內墨書銘〕

○大阪府泉南
郡興善寺所藏

恆□安部則行、

僧源深、僧行嚴、僧行道、

櫻井助近□、

津守成包、黃瀬虎武、宗□行、凡是行、

百濟是恆、同是光、紀恆則、同久則、伊加子清末、(實)岸田行元、坂上重正、同末正、

大原友末、十市重任、(實)葦原秋末、大村豐光、同是安、同光吉、同依恆、同行恆、同是吉、

釋迦如來像

和泉泉南輝興善寺安置

原寸 五十一・四〇三



和泉泉南輝興善寺安置



釋迦如來像

和泉泉南郡興善寺安置

原寸 高一・四〇三

版畫社印刷東京東

金剛童子
次第
末法持法
次第

〔仁和寺採訪目錄〕

諸尊次第

一 諸尊次第第十二帖 一包 中

金剛童子次第

寬治七年正月六日於仁和寺講堂講經之

末法持法次第

一帖

寬治七年十一月六日於金剛峯寺奧院東御菴室書寫之 僧俊與奉

〔釋迦如來像胎內墨書銘〕

○大阪府泉南郡興善寺所藏

檀口安部則行

僧源深 僧行嚴 僧行道

櫻井助近

津守成包 黃瀬虎武 宗口行 凡是行

百濟是恆 同是光 紀恆則 同久則 伊加子清末 岸田行元 坂上重正 同末正

大原友末 十市重任 葦原秋末 大村豐光 同是安 同光吉 同依恆 同行恆 同是吉



十市重吉、同重時、同重恆、同是重、同友恆、同吉恆、伴利恆、同是利、大原友清、

氷真時、同吉道、同行永、同真永、同真延、同光任、同光吉、同真末、大原友重、同友貞、
同友弘、同友永、

東河內櫻井近助女高志氏、同助元、紀是則、同依貞、上勝有永、同有末、同有道、佐
井左永、大原友依、

佛像結緣衆人々、大村光行、同枝光、佐伯延松、同則松、

西河內大中臣正任女紀氏、大中臣正元、大原有吉、同有時、伴末永、同末元、同末
行、大中臣助正、同助方、同助任、同正□、林近真、物部則末、

大山延吉、同延貞、同延方、同延恆、大村秋定、同秋末、同光吉、同秋任、葦原友光、同
恆末、

伴久用、同末用、佐伯久永、紀助光、同助吉、干地爲定、同爲元、掃部永任、津守久

吉、大村今延、高安吉守、同恆用、紀正則、大原末吉、同吉末、佐伯延松、紀末恆、

伴久末、大村末正、大村秋則、大村行延、橘延末、

僧良□、婆彌德滿、

女菅原氏、女上勝氏、女紀氏、女十市氏、

僧慶範大佛師 僧經範 僧長尊

寬治七年癸酉六月

佛師源增
小佛師僧京尋

〔東寺金剛藏聖教目錄〕二十

尊勝陀羅尼諸家集

尊勝陀羅尼諸家集

一軸寫

內容三 滿足句、金剛三藏梵本翻經、沙門慧琳譯、

終、開元初、金剛三藏將梵夾至大唐國大興善寺僧慧琳於元和十年乙

未歲季春日旬有七日、依本唐梵對譯後、青龍寺僧常信於開成四年

潤正月上旬唐梵對譯留傳、

日本國寬治七年十月六日、於寂成房以五智院本奉寫了、

金刀比羅宮經筒銘

〔讚岐金刀比羅宮經筒〕

寬治七年十一月廿甲午日

雀部重吉

大神宮諸雜事記

〔大神宮諸雜事記〕二

此記文、寬治七年官沙汰被召上之後、同八年所被返下也、

擬侍從定

嘉保元年甲戌

正月癸酉朔盡

一日、癸酉四方拜、小朝拜、節會、一院及比郁芳門院拜禮、

〔中右記〕寬治七年十二月十七日、庚申、民部卿、右大辨被參仗座定申擬侍從、

略○下

嘉保元年八年正月一日、癸酉、高天清晴、宿雪殘庭、未時許、人々參集殿下、御所賀陽院有

拜禮、內大臣以下公卿十人許、一列、季仲頭辨、宗通頭中將、以下雲客十餘輩、一列、前

美濃守行房朝臣以下諸大夫一列、六位上官一列、人々多遲參、殿下則御出、引

公卿參御一院、御所六條殿、有拜禮、左右府參加、公卿殿上人六位各一列、但殿

上人依位階次第、如小朝拜、殿下則令退出、給後、郁芳門院女院御方有拜禮、依御同所、用

同南庭、左府以下殿上人、又依位階、或人云、故上東門院御時有拜禮、雲客以貫

首爲先、尤不依位階、而今度依位階如何、申刻事畢、人々引參內、

先有小朝拜、殿下以下著靴、立給射場殿、頭辨來告御出由、則入自仙華門代、列

立御殿東庭、公卿一列、頭辨以下雲客十餘輩一列、一薦藏人左衛門尉永實一

人、立雲客後、拜舞了後、退歸次節會、已及秉燭、頭辨先奏外任奏如例、

嘉保元年正月一日

一五五

關白家拜禮

一院拜禮

郁芳門院拜禮

小朝拜

節會

南殿二出

謝酒謝座
國栖奏

還御
七曜御曆
水樣腹赤
四方拜
御藥ヲ供

嘉保元年正月一日

一五六

天皇御南殿指殿上人等取內侍二人候璽劔女房四人扈從殘四人近衛次將陣階下左中將國信朝臣中將有宗朝天皇御出近仗稱警內辨左大臣將左大臣著兀子以西廊爲公卿著外辨西中門內侍出西檻召人左大臣謝座昇次開門圍司著座內辨召舍人少納言藤惟信相替參入立版內辨宣云大夫君達召七則稱唯出西中門外辨公卿內大臣右府不藤大納言中宮大夫師右大將雅新大納言家右衛門督公中納言中將忠左兵衛督俊別當新中納言基二位宰相中將經右大辨通左大辨匡左宰相中將保皇太后宮權大夫公右兵衛督雅三位侍從能列立二行立標內辨云侍座謝酒了後著堂上座供膳次第如例一獻國栖奏二獻御酒勅使皇太后宮權三獻立樂先參音聲春庭樂次舞左右各六人右延喜樂地久殿四曲了後罷出音聲長慶內辨左大臣著陣見々參宣命了又還昇奏之宣命拜宣命使宰相公卿復座祿天皇還御中殿職事之外下官一人候指燭人々早退出頗奇恠也于時及亥一刻七曜御曆水樣腹赤奏後聞寅刻有四方拜右少將有賢候御劔五位藏人二人時範祇候又午刻供御藥如例左馬頭道良朝臣勤後取役倍膳典侍藤光子御乳今日內院之外參入太后并中納言中將殿依遲參不立所也中略

外任奏

節會作法

小朝拜後御出南殿前先渡南庭著陣次歸著公卿座給右仗不覽吉書依見外任奏也是又前例歟

二日甲戌朝間天晴及午後飛雪隨風如花散略中今日參仕處々右大臣將右大臣所六一院新女院同所大納言殿一條殿內府左府高倉一宮殿內今朝供御藥如昨日治部少輔懷季勤後取役

三日乙亥蒼穹高晴白日清明午後參內之次先參冷泉院宮略中今朝供御藥如昨日一膳左衛門尉永實勤後取

〔行類抄〕節會二元日問諸司例

寬治八正一嘉保元內大臣召外記々々進跪候仰云大舍人ハ候哉國栖ハ候哉侍從列ハ候哉抑元日十六日必不問式部彈正尤可然

〔行類抄〕節會六大臣參列之時堂上之後上官可著座例

寬治八正一內大臣已下列立謝座謝酒取要人々次第著堂上座此後上官著階下即內辨昇之後即著之須而內大臣予退出京都帝國大學所藏文書異事ナシ

奏左右二曲事例

寬治八正一中三獻樂先參音聲奉力生庭樂次舞左右各六人左萬歲樂賀殿右延喜樂地久四曲之後

嘉保元年正月一日

一五七

了、罷出音聲、長慶子、

二日、甲戌中宮及比關白師實臨時客、

〔中右記〕正月二日、甲戌朝間天晴、及午後飛雪、隨風如花散、

師實臨時客

尊者

勸盃

催馬樂

朗詠

引出物

纏頭ノ儀ニ勝ル

殿下有臨時客事、東對南廂公卿座殿下左府、白重右府、梅下內府、モエキノ平尊者左右內府參來、列立南庭、東對兩貫首以下雲客一列、二拜了後、頗有揖讓、三丞相昇自南階給、自餘公卿自中門廊昇、公卿員數如昨日、但民部卿參加、初獻、家主令取給、行房朝臣被獻御盃、二獻頭辨、瓶子藏人左三獻皇太后宮權大夫公定、將有賢居汁物飯等、地下四位依不足、權左中辨基綱朝臣勤仕殿下陪膳役、次民部卿取拍子、歌催馬樂、此殿伊勢海、庭生、歌朗詠、依爲新所被歌、此殿尤有興事也、四獻右大辨通俊、瓶子少納居汁物、人々甚淵醉事也、乘輿、五獻左兵衛督、瓶子民部欲居菓子薯預粥之間、人々起座、有牽出物、御馬三疋、左右內左右內府自階下立、取馬綱有拜、爰殿下左府隨身府生下毛野敦久、右府前駟參河權守源盛雅二人、召南階前、有纏頭事、欲脫御衣間、頗以遲々、內大臣、忠實中納言中將、左右相扶令繆出給、萬人付目、感歎多端、感興之至、勝於例年、脫御袍單衣等了後給之、中納言中將傳酌賜之、敦末御單

中宮臨時客

師實敦久盛雅等ニ纏頭ス

衣盛雅是雖不勝請感、又前規云々、則引公卿參內、先於中宮御方、又有臨時客、紅打袍東廂初獻如例、二獻權中納言基忠卿、瓶子藏人兵部大輔通輔大納言殿催馬樂朗詠了後、已及散樂、新磨鞞、拍子其駒、淵醉之甚、不勝歡樂也、漸及亥刻、人々退出、

〔古今著聞集〕

三事

寬治八年正月二日、殿の臨時客有けるに、左大臣左大

將右大臣、內大臣參りたり、事はて、各御馬ひかれければ、三公地に下て拜し給けり、殿下、左府、隨身府生下毛野敦久、右府前駟參河權守盛雅を南階の前に召て、御衣をぬきてたまはせけり、內大臣、中納言中將左右よりすゝみより給ひて、くれなるのうちあこめ御ひとへおくり出されけり、中納言中將つたへとりて、御單物をは敦久に給ひ、打衣をは盛雅に給ける、先規あれども、時にのそみて面目ゆゝしくそ侍ける、次に中宮御方、臨時客に人々參給けり、催馬樂朗詠などはて、散手新鞞鞞、その駒などにおよひける、淵醉の興ためしなくや侍らん、

三日、乙亥殿上淵醉、是日、上皇御所六條殿ニ朝覲行幸アラセラル、

〔扶桑略記〕

三十一

今上皇帝七十四代

正月三日、乙亥、行幸上皇御在所六條院、

〔中右記〕

寬治七年十二月廿四日、○中略上皇御佛名ノコトニカ、ル、內府

行幸定

以下公卿十人許參仕於殿上先有明年行幸定（馬房）左大辨大江朝臣書定文令隆

時朝臣內覽（殿下不令參仕給）歸參之後奏之

出御

八年正月三日乙亥（嘉保元年）蒼穹高晴白日清明（略）今日為朝覲有行幸上皇御所六

條殿（郁芳門院）其儀先未一點御出南殿（掌侍二人）左次將等中將國信少將俊

忠忠教有賢御與長等相從渡階前向西中門公卿列立左大臣（左大將）右大臣（右大將）

後（初供奉也）進南階東西內大臣藤大納言中宮大夫（師）新大納言（家）右兵衛

督（公）中納言中將（忠）左兵衛督（後）藤中納言（基）二位宰相中將（經）右大辨（通）左大

辨（匡）左宰相中將（保）皇太后宮權大夫（公）右兵衛督（雅）三位侍從（能）爰右大臣一

人立西弓場殿廊是依為右大將子孫歟（圍）司奏畢少納言源家俊鈴奏如常寄

御輿（鳳）二位宰相中將昇南殿置璽劔次將等警稱出御西中門之間左大臣

仰可張御綱之由其路經二條洞院東大路至院御所一許町止警蹕聲於六條

殿西門前暫留御輿令院司中宮大夫被奏事由了後寄御輿於西中門（寢殿）

御休須臾上皇（赤色）御出依御旨宸儀進寢殿有御拜舞則還御又出御（音）

近仗陣南階左右則垂南廂御簾有御對面時刻推遷殿下令退下直廬給秉燭

之後卷御簾共御出南簀子敷圓座（五位等）頭辨召公卿公卿著座之後居衝重

御輿ヲ寄

上皇出御
御拜舞

御對面

還祿

勸賞ナシ

殿上淵醉

頭中將勸盃藏人兵部大輔取瓶子次右大將（陪）參議等起座欲供御膳之間

暫以遲々（今日無此儀希有云々）已及一時重有仰被相尋處御厨子所預賴季存不可供之由相具退

出了數刻雖尋已以無音奇恠多端有仰引出御馬二疋（國信顯雅引之不置）

公卿諸陣殿上人等祿（殿上人）及亥刻還御鈴奏名對面等如例

左少將有家有仰渡右陣供奉依右次將多不參也

右大臣供奉之間左衛門尉盛重右近府生秦行俊騎馬相從其馬瑟駕宛如

隨身也無院司祿依為例事也又無勸賞（略）

今夜及深更兩貫首以下著殿上有淵醉事朗詠今樣之後已及散樂三獻一薦

左衛門尉永實響應無極施種々遊間及夜半感歎之至誠勝前々

行幸之間藏人式部丞為宣供奉省方而御後藏人只一人也或衛府或故障

然者不供奉本省可候御後也人々奇恠者

〔近衛家文書〕

勸例二 代々朝覲行幸年々

堀河院 嘉保元年正月三日乙亥行幸太上皇御在所（六條）無賞

〔古事談〕

王道后宮 寬治八年正月三日朝覲行幸右大臣供奉之間馬前左

衛門尉盛重左府生行俊等騎馬超驤恰如給隨身之人云々又侍一人（著）小

舍人童一人、入柑子於相從馬後云々、

○十三代要略、異事ナキヲ以テ略ス、

四日、丙法成寺阿彌陀堂修正、

〔中右記〕正月四日、法成寺阿彌陀堂修正也、殿下、内府、公卿六七人、殿上人濟

々參入云々、

五日、丁京都大雪、上皇東河原二御幸アラセラレテ、雪ヲ觀給フ、

〔扶桑略記〕今三十一皇帝論七善十四代正月五日、丁丑終日大雪、深及一尺、家如北

山、數日不銷、

〔中右記〕正月五日、天陰、雪散漸積道路、略○中終日天陰、飛雪紛々、略○中今日上

皇爲御覽雪、有御幸東河原邊、前驅或直衣或布衣、

○近畿地方大雪ノコト、本月是月ノ條ニ見ユ、

敍位、左大臣正二位俊房、右大臣正二位顯房ヲ從一位ニ敍ス、是日、中宮御方ニ渡御アラセラル、

〔公卿補任〕九

左大臣正二位源俊房、六十左大將、正月五日、敍從一位、

右大臣正二位同顯房、五十正月五日、敍從一位、

〔公卿補任〕九康和二年參議正四位下源能俊、卅一同八正、寬治敍從四上、少將

〔公卿補任〕十天仁元年非參議從三位大中臣親定、寬治同八正五從四上、

〔公卿補任〕十保安三年

參議正四位下源師時、四十嘉保元正七從五上、臨時

非參議從三位藤長實、四十同八正七從四上、

〔公卿補任〕十一保延二年非參議從三位源有賢、七十同八正七正五下、府勞

〔公卿補任〕十一保延五年非參議從三位源行宗、七十同八正七從四下、佐

〔公卿補任〕十長承元年非參議從三位藤家保、五十同八正、補郁芳門院藏

人、十四

〔中右記〕正月五日、天陰、雪散漸積道路、宸儀渡御中宮御方、源中將國信朝臣

候御劔、

今夜依例有敍位議、大臣以下參仕仗座、御前御裝束如例、戌刻承仰、藏人宗佐出仗座召公卿、々々參御前座、左大臣、親信内大臣、親信民部卿、宗俊藤大納言、中宮中宮大夫、補實右大將、家忠新大納言、公實右衛門督、忠實中納言中將、經實二位宰相中將、通德右大辨、國房左大辨等也、次第如

功過定
入眼上卿

常、民部卿被定申功課、飛騨冬實、淡路大臣召右衛門督給敍位、依爲入眼也請印之間、中務輔一人不參奏事由、左少將有賢依仰勤仕輔代、左右府令敍從一位給、是大臣勞云々、任大臣後、及十年、敍一位、此兩丞相勞已餘十也、終日天陰、飛雪紛々、今夜爲大納言御供參內、

聞書

裏書云、
敍位聞書

- 從一位 左右大臣、大臣勞云々
- 從四位上 源能俊、府藤長實、院給大中臣親定、祭主
- 從四位下 藤清家、治國大江公仲、勞源行宗、府
- 正五位下 源有賢、府源季房、院御給
- 從五位上 源家俊、少納菅原實清、內藏藤顯良、民部少輔藤實義、策源師光、治國
- 藤有定、治國源師時、兵衛佐藤懷季、殿上
- 從五位下 則仲王、貞觀藤永實、藏人藤爲宣、式部高階成房、民部清原正隆、外記
- 大江良貞、史源賴言、弘仁藤敦綱、氏藤貞賢、二條院橘國貞、氏藤貞信、太
- 太后宮藤連長、皇太后藤時宗、中宮藤有兼、一品宮源顯重、無品祐子內藤忠

俊房慶ヲ
申ス

俊房著座

執筆

上卿

長、齋院經道王、前女角忠基、前女中原季貞、內記惟宗成季、使藤親宗、諸司令宗道亮、諸司藤兼貞、諸司藤國季、諸司源初、使橘兼清、外衛惟宗奉季、外衛清科行賴、左近惟宗正義、關白家令惟宗廣俊、外記播磨行貞、入內

寬治八年正月五日
陽明門院御給被止也、

七日、己卯天晴雲收、○中略、白馬節會、ル左府今夜先參殿下御直廬、被申慶賀、依節會間、無御對面、次參中宮御方、令權亮國信朝臣啓事由後、則被參一院云々、十日、壬午天陰、雪飛雨下、○中今朝左府加階之後、初令著仗座給左大辨被祇候、藏人次官時範下吉書云々、

〔敍位除目執筆抄〕嘉保元年正五敍位 執筆左大臣俊房卿、

○一代要記、皇代曆、異事ナキヲ以テ略ス、

六日、戊寅法勝寺阿彌陀堂修正、

〔中右記〕正月六日、天晴、法勝寺阿彌陀堂修正、與藏人兵部大輔同車參仕、治部卿、御寺以下公卿三四人、殿上人十餘輩、行事左少辨重資、外記書見參、夜半許歸家、

七日、己卯、白馬節會、

外任奏

內辨

出御

再拜

宣命使

〔中右記〕正月七日、己卯、天晴、雲收、未一點、天皇御南殿、掌侍候、璽劍女房等相從、藏人仲兼持位記、管等、頭辨季仲朝臣、此間被奏外任奏、內辨左大臣著西廊兀子、內侍臨西階給下名、內辨給之後著兀子、召內暨、二音、稱唯參進、內辨宣云、式兵省召、七、兩省丞參入、給下名後歸仗座、次左右近衛引陣、左中將國信朝臣、少將有家朝臣、俊忠朝臣、忠教有賢、右少將顯雅朝臣、宗輔、天皇出御、殿下、近仗稱警蹕、內辨著兀子、內侍置位記、宮內侍臨西檻召人、內辨謝座昇、此間公卿著外辨、西中門之外也、次開門、內辨下立西廊、大內記菅原在良、奉宣命則奏之、次位記、宮下如常、內辨召舍人、少納言源家俊相代參入、內辨宣云、刀禰召、七、稱唯出西中門、外辨公卿列立南庭、內大臣、經、藤、大納言、中宮、大夫、師、右、大將、雅、新、大納言、家、治、部卿、俊、公、衛門督、公、中、納言、中、將、忠、藤、中納言、基、已、上、二、位、經、宰相、通、左、大、辨、匡、左、宰、相、中、將、保、右、兵、衛、督、雅、三位、侍從、能、已、上、內辨宣云、侍座、支、公卿再拜、酒正宗政授空蓋於貫首人、相跪取之拜、宗政不待後拜、走出庭中、公卿追還之、走還之間、人々有咲氣、後拜了後、持空蓋歸入、公卿一々昇自西階、著堂上座、式部輔等、率敍人參入、文武敍人列立舞臺東西之後、兵部輔代追參入、可謂失、內辨召宣命使、右衛門督公實卿給宣

俊房敍列ニ加ハル

宣制

俊房位記ヲ受ケテテ立ツ

敍人拜舞

親族拜

命後、內大臣以下、列立階西脇、東面北上、取次將胡床等、左大臣、宣命使、二人留堂上、今日左大臣敍從一位、仍爲加敍列、暫留也、公卿立定之後、左大臣起座、下自西軒廊、經公卿之後、南行更東行、曲折、經位記案南與舞臺北、東行、中間行東、立加文官敍人列、相去一丈許、左府隨身府生番長許出來、自東相從、但不追前、刷下襲尻、万人屬目、依爲希代事也、次宣命使公實卿、下自堂上、付版位、無曲折、宣制再拜、又宣、重二拜、了後公卿著堂上座、此中公卿或有不昇堂上之輩、是左大臣被立敍列之間、依家禮歟、次式部大輔代主殿頭藤公經朝臣、付公卿案南頭、開宮蓋、取位記、召給、左大臣進案南頭輔代後、相跪置笏、取位記一拜、了後進立一位標、進北四五尺許、次又讀位記、是右大臣之位記也、依不被參仕、史生取之歸、其後大輔代歸入、次式部少輔在良、一々召給之間、有定、懷季、家俊以下、敍人十餘輩、皆以失禮、或不賜位記拜、或取位記不同、列立、万人斷腸、次兵部輔代召給、左少將有賢、左兵衛佐師時、左衛門尉永實等也、永實置弓二拜、又以失禮也、位記給了後、左右敍人頗依合、拜舞、左大臣拜舞之間、了後敍人退出、左府同令、左大臣歸徘徊仗座邊、右陣、次內大臣以下、列立庭中拜舞、親族拜也、此間天陰、雪散、親族拜了後、公卿著

白馬奏

御膳ヲ供ス

國栖奏

音樂

還御

家政ノ雜色廳ノ下

濫行者ヲ擯捕ス

堂上之間、左府更（又イ）進立西軒廊、依白馬奏也右大將同被下立、但左府立東一間、從東第三間、與方入、右大將被立、左馬允等進奏、硯筆等相從、左府先昇取奏、付內侍了復本座、次右大將取奏、付內侍、與左府不同列、是依家禮歟、次取版位、御馬渡、左權頭、右頭次第如常、此間已及秉燭、仍主殿官人立明南庭、內膳供御膳、供御酒、二獻國栖奏、三獻御酒、勅使左宰相中將保實、內教坊別當民部卿、舞姬奏、左少將有家傳獻之、舞姬進出舞臺、樂人等在弓場殿發音樂、皇帝喜春樂、玉樹、萬歲樂退出、音聲長慶子、樂間左府令退出給、是今夜依被申慶於所々也、次樂拜、內大臣向陣座、覽宣命見參、還著堂上座、宣命使二位宰相中將經實拜了後、又著座、次入御、右大將還御本殿、殿上人等候指燭了後、下晝御座御簾、引御馬、先渡殿上、小庭前左右馬頭以下相具、次第如晝、其後牽分三宮歟、已及亥四點、檢非違使等、中平、真弘、度帶、狩、胡、錄、依、追捕、濫行者也親族拜之間、檢非違使等於陣外、二條、堀、川彈雜犯間、內府小大夫君、家政、雜色等、與廳下部等有鬪亂事、雖不及巨害、又以拔刀、此中右衛門督車副男、濫行無極、檢非違使等、擄車副男、入自右衛門陣、欲觸案內於別當處、今日不被參內、左佐有信在床子座、兼、右、少、辨、也先觸案內、引參關白殿御直廬、申事之由、但節會之間、不及奏聞者、略、中

內辨加敘
列ニ加ハ
ル儀百餘
年間絶ユ
卯杖臺ヲ
獻ズ
御弓奏

〔長秋記〕

目錄 正月

兵部 敍別人付魚袋、野劔等如常儀、

帶弓箭之間、解取魚袋、入尻鞘事、

左府敍人、經舞臺南就標、隨身等留中門北程、于時左大將

參院殿上人前、駟取松明、

女院御方給隨身腰指、

〔園太曆〕

貞和五年正月七日、天晴、略、中

白馬節會、略、中

敍人家禮、內辨等事、

寬治八年正月七日、師時卿記云、左大臣殿、下自西階南頭、經武官列西并舞臺

南等、令就標給、此間下官頗退列、略、中

嘉保元年正月七日

式部敍人入西中門例、

寬治八年正月七日師時卿記云、自夜前左大臣殿歟祇候殿上時、著束帶、式部率敍人、自西中門經舞臺南就標、次兵部又率敍人、就舞臺西標、下官先帶弓箭懸老懸入尻、鞘著靴、

内辨大臣
敍列ニ立

〔公宣卿白馬節會次第〕内辨大臣立敍列事

寬治八年江記云、次二省引敍列云々、

内辨左大臣召右衛門督給宣命、次内大臣以下々殿、列立左仗南、次左大臣下殿、出自軒廊東第一間、斜行經公卿末、渡馳道立敍列云々、

次宣命使宣制未拜、了復座、公卿復座、家禮人々不昇參議、併個於軒廊公卿著案、敍大臣如恆、左府進跪於案下、取位記云々、敍了二省引出、次左府相依出舞臺北、東一丈許、舞

踏了後、左府更歸、經舞臺南、自西中門退出云々、次自陣方參上、先著堂上、次降殿、取白馬奏々之、三獻了後、左府退出、次内大臣下軒廊、令外記押笏紙參上、民

部卿取内敍坊奏、
自前大外記師富次第拔書寫之、

○妙音院相國白馬節會次第、三節會次第、異事ナキヲ以テ略ス、

八日、庚辰御齋會、後七日御修法、諸寺修正、女王祿、是日、内御物忌、

〔中右記〕正月七日、己卯、天晴、雲收、○中略

今夕下官供夕膳後宿仕、明日内御物忌間、無女房陪膳、依可勤仕祇候也、

八日、天晴、晚頭有王祿事、右兵衛督參入、

御齋會始也、講師智尊、内府、右大將以下、公卿六七人參仕云々、行事權左中辨

基綱朝臣、○中略

今日御物忌間、勤仕男女房倍膳、（略）供夜侍後、與左京權大夫、藏人大輔同車、參

法勝寺、（後明）右大將、治部卿以下、公卿五六輩參會、無呪師、但有音樂、次參法成寺、

殿下、内府以下、公卿七八人參入、御覽呪師、

圓宗寺修正行事、右少辨有信、上卿藤中納言、（基忠）基

十日、壬午、天陰、雪飛雨下、○中略

今夕先參内、次與源中將同車、參入法勝寺、并法成寺兩寺、人々多不被參、頗

以無人也、臨夜半歸、參内宿仕、

十一日、○中略

終日祇候内、入夜後與藏人兵部大輔同車、參入法勝寺、法成寺、及曉更歸家、

嘉保元年正月八日

御齋會講

法勝寺修

正法成寺呪

師圓宗寺修

圓宗寺上卿藤中納言基忠卿也依師信朝臣服假○本月十日辭退右衛門督公實卿被奉云々

十二日與右京權大夫敦基朝臣同車參入御堂

願齋會結

十四日天陰雨下○中略上皇鴨院ニ御幸ノコトニカ、ル然間御齋會結願公卿一人不參或參

法勝寺或供奉御幸事已可闕之由有風聞有指仰新大納言（家忠）右大辨參向八省

及亥時上皇還御六條殿被仰云人々今夜皆可參法勝寺者則歸蓬門改著直

衣馳參白河而河原之邊河水頗出殊有其恐相構參著于時大導師昇禮盤之

比也上卿治部卿行事辨重資之外雲客七八人兼參入又御幸前駟人（保）左宰相

中將（保）右兵衛督（雅）木工頭與下官許參入丑刻事了退歸于時雨脚殊甚

後聞御齋會結願之間及亥刻八省無人也仍自殿下召頭辨被尋沙汰間新大

納言右大辨纔二人參來八省事了引著右近府陣少將宗輔一人參仕如形三

獻了依御物忌御裝束南殿了先出居左中將國信朝臣參上著座大納言右大

辨參上次僧侶法印濟尋以下又東寺第四長者權少僧都經範勤加持香水之

役講師智尊著答者座（法印濟尋問者二人兼禪增珍）其後及三番論義事了給祿公

卿之外雲客頭辨以下十餘輩取之次僧侶公卿出居退下此間已及曉更云々

論議祿

師實法成寺ニ參ル後七日御梨修法阿闍

今夜殿下參御法成寺云々

〔東寺長者補任〕

二嘉保元年

權少僧都經範後七日

〔後七日御修法阿闍梨名帳〕

十一月六日改嘉保元

權少僧都經範

于時三長者

十日壬午關白師實比叡山ニ登ル是日內大臣師通新造二條亭東對二移

〔中右記〕

正月十日壬午天陰雪飛雨下

○中略關白殿下令登山給云々

新大納言中納言中將扈從○中略

今夜內大臣殿二條亭東對初新造之後有御渡出自西御門入御東門右衛門

督（通使）右大辨殿上人五六輩祇候密々之儀者仍無饗饌并紙抑內大臣殿北方是

入道大納言女也雖可有師信朝臣服依為前太政大臣殿養子不可有服假仍

有此御渡云々

十一日殿下自山令下給云々

正四位上行修理權大夫播磨守藤原師信卒ス

〔中右記〕

正月十日壬午天陰雪飛雨下

○中略此曉正四位上行修理權大夫藤

原朝臣師信卒去年十四師信朝臣者故入道大納言經輔卿四男母日野伊豫三

下山

年五十四

院別當ト
シテ萬事
ヲ執行ス
飲水病

師通室服
假シコト
ナシ

基忠服假

世系

位女也爲内并一院、郁芳門院殿上人、○寛治七年正月十九日ノ條參看就中一院之中、爲別當執行万事、是年來之飲水病云々、
今夜内大臣殿二條亭東對、初新造之後有御渡、○中抑内大臣殿北方、是入道大納言女也、雖可有師信朝臣服、依爲前太政大臣殿養子、不可有服假、仍有此御渡云々、

十一日、○中圓宗寺上卿藤中納言基忠卿也、依師信朝臣服暇辭退、

〔尊卑分脈〕

藤原氏

經輔 太皇太后宮大夫權大納言、正二位、母伊與守源兼資女、永保元八七薨七十六、

師信 正四位下、播磨守、内藏頭、母式部大輔兼業女、寛治八正、卒、

公衡 從四位下、少納言、母右大臣賴宗女、

基信 從四位下、陸奥守、母但馬守良綱女、

經忠 中納言、從二位、正三位、母法橋增秀女、

春國 勝金剛院上座、母大納言忠家室、基忠卿母、

女子 大納言忠家室、基忠卿母、

〔中右記〕

寛治七年十月廿七日、辛未、○中略此夜半許、播万守師信朝臣大宮錦小

邸宅

路宅燒亡、

十一日、癸未節分、是日、上皇、鳥羽殿ニ御方違御幸アラセラル、

〔中右記〕 正月十日、壬午天陰、雪飛雨下、未時計、上皇雖可有御幸鳥羽殿、俄以

延引

延引云々、

十一日、○中略今夕節分之夜也、○中略

今夕一院有御幸鳥羽殿、曉還御、依令避節分御也、

十二日、甲申陽明門院御惱、尋テ、中宮、鴨院ニ御幸アラセラレテ、陽明門院ノ御病ヲ訪ハセ給フ、

〔中右記〕 正月十二日、

陽明門院俄令重惱御之由風聞、仍中宮雖可有行啓、今日申日也、仍曉更可
在云々、

十三日、曉、中宮有行啓鴨院、依女院御惱重也、終日雨脚旁沓、

○上皇陽明門院ノ御病ヲ訪ハセ給フコト、本月十四日ノ條ニ見ユ、

十三日、乙酉女敍位、藏人ヲ補ス、是日、關白師實、太皇太后御所大炊殿ニ移ル、

還御

嘉保元年正月十四日

〔中右記〕正月十三日、略○中終日雨脚旁沱、今夜有女伎位、左府被候執筆、御乳母常陸典侍以下三人、掌侍等、加級如例云々、又右近將監高階基實、府奏一代、判官其次被補侍中二人、縫殿助源師隆、元非藏人也、故藤原隆重、一院藏人、故清綱男、今日不出仕、後所聞也、

今夕殿下渡御太后御所大炊殿、春間可御一所云々、終夜雨下、廿一日、癸巳、新藏人隆重從事云々、

十四日、丙戌內御物忌、是日、上皇、鴨院ニ御幸アラセラレテ、陽明門院ノ御病ヲ訪ハセ給フ、

〔中右記〕正月十四日、天陰、雨下、今明禁中御物忌也、

未時許、自一院舍人來催云、只今俄可有御幸鴨院、是依陽明門院御惱重也者、則逐電馳參、而前駈一人不參、就中公卿一人不被參、仍暫遲々、申時許、御忠中宮大夫、家也新大納言、公實右衛門督、二位宰相中將、通俊右大辨、東帶右兵衛督參來、院司之外、右馬頭兼實朝臣、木工頭隆宗朝臣、宮內大輔師季、前中務少輔基賴參入、臨乘燭有御幸陽明門院御所鴨院、雨脚殊甚、先於北御門、令中宮大夫被申事之由、御返事後、寄御車於中門廊、人々徘徊中門邊、下官一人行西對、奉謁中宮御方

女房達、然間御齋會結願、中略及亥時、上皇還御六條殿、

○中宮、陽明門院ノ御惱ヲ訪ハセラル、コト、本月十二日ノ條ニ、陽明門院崩御ノコト、同月十六日ノ條ニ見ユ、

十五日、丁亥郁芳門院御節供、

〔中右記〕正月十五日、丁亥雨脚猶不止、及晚頭天頗晴、入夜參仕新女院御節供、陪膳頭中將也、

十六日、戊子踏歌節會、

〔中右記〕正月十六日、戊子天晴、酉時天皇御南殿、依臨乘燭殿上人等候指燭、

內裏先御出前頭辨奏外任奏、近衛引陣、以前先女官奉御燈、天皇出御、候御下、給、近仗警蹕、內辨內大臣著兀子、內侍出、內大臣謝座、著堂上座、次開門、司內辨召舍人、少納言源成宗就版、內辨仰云、大夫達召、七次外辨公卿列立、候御下、中宮大夫、右大將、家也新大納言、治部卿、公實右衛門督、中納言中將、通俊二位宰相中將、通俊右大辨、通俊左大辨、通俊左宰相中將、通俊右兵衛督、三位侍從、謝座、酒著座、次供御膳、藏人兵部行、一獻國栖、次第如例歟、御酒勅使、右大辨通俊、坊家別當、民部卿奏圖、少將有先樂、候力參音聲、春庭樂、雅樂頭前、行、次万歲樂、延喜樂、賀殿、地久、已上舞人六人、不舞了

嘉保元年正月十五日 十六日

宣命拜
還御

吉書ヲ奏
ス

赤疱瘡

御年八十
二

中宮
皇太后

退出音聲長慶子次舞姬出南庭歸三廻公卿拜舞內辨奏宣命見參宣命拜宣命
使右兵衛督公卿昇堂上祿所左大辨及亥時天皇還御本殿民部卿被奏云坊家別
當少將顯實朝臣有所勞不出仕去七日節會之間所司者進奏依卒爾不奏此
旨取奏了今夜如何仰云以左少將有賢可取奏由可仰下頭辨下知此旨
還御本殿之後新藏人縫殿助源師隆奏吉書主上乍束帶於晝御座覽之則出
仗座下民部卿今日未時參內宿仕

陽明門院、鴨院二崩シ給フ、

〔扶桑略記〕

今三十一皇帝七十一代

正月十六日戊子陽明門女院禎子崩年八

十五

三條天皇御女後朱雀院后後三條天皇之母儀矣赤疱瘡所害也

〔百練抄〕

堀河天皇

正月十六日陽明門院崩于鴨院八十二當

〔中右記〕

正月十六日戊子天晴略中

今夜子時許陽明門院崩于鴨院是依疱瘡也御年八十二

禪定仙院者諱禎子三條院第三女母皇太后藤妍子道長入道太相國之女也長和
二年七月六日誕生同十月為內親王同四年准后治安三年一品万壽四年入
東宮十五長元十年為中宮同三月皇后寬治二年落飾永承六年為皇太后治

太皇太后
院

上皇公房
ヲシテ女
院ノ事ヲ
沙汰セシ
メ給フ

御入棺

鳥部野ニ
御葬送
上皇御使
ヲ道シ給
フ

上皇錫紵
ヲ著シ給
フ

曆四年為太皇太后五年稱陽明門院在后位卅三年院號後廿六年為當時太
上皇祖母養中宮為子

廿日壬辰終日候內依當番供御膳午一之後與藏人大輔同車退出藏人大輔
被談云左京大夫公房依上皇仰被籠女院之穢了是本為院司此間沙汰万事
者依公卿一人不被候也

廿三日乙未○今夕陽明門院御入棺云々

二月五日丁未○今夜陽明門院有御葬送事山作所鳥部野也先兼書定文有
宗朝臣書之左京大夫公房沙汰万事云々御出之間從一院有御使大宮權亮
道時朝臣又於鳥部野邊重從一院有御使左京權大夫俊賴朝臣內一院中宮
御衰日等共被忌之間引及今日也

抑今夜雖可被奏遺令依當殿下御衰日來十日云々又今夜一院令著錫紵御
次日令除給依日次也
云々日數三ヶ日者太上天皇以日易月也然者二等親五日歟但昔清和御時
祖母順子皇后崩而依諸道勘文雖二等親三ヶ日也今依伴例御歟彼順子皇
后沙汰委旨見國史之由或人所談也又天子於三等親無服者仍主上無著御
錫紵故上東門院承保元年十月三日崩彼時依無御服被行大嘗會御禊也今

仁和寺山陵奉安

度偏叶其例也、

女院御葬禮前火役散位季仲、御骨置仁和寺山陵後朱雀院御骨傍、家導朝臣繫奉之、呪願權律師慶增、左衛門督獻牛、依爲院司也、御車上物云々、今夜依殿下御衰日、不被奏遺令歟、

遺令奏

十日、壬子、天陰、雨下、略○今夜可被奏遺令也、仍民部卿經信卿、左大辨匡房、晚

頭參仗座、入夜之後、本院別當前加賀守藤原家道朝、臣參陣、外付外記、令奏云、

請停止緣喪雜事等者、外記則申上卿、々々令頭辨季仲奏、殿下令參內給、御則直廬、使先申殿下、

廢朝三日

被仰云、聞食了、依上東門院例、可行廢朝三ケ日、并固關警固之事者、而上卿重

令奏云、請停止緣喪雜事、然者至于荷前者如何、仰云、相尋外記可量行也、大外

記定俊申云、前例或請停國忌山陵舉哀素服時、別無荷前之詞、又請停緣喪雜

事之時、又無荷前之詞、凡至荷前者、相具國忌山陵事也、別不可被仰下者、被奏

此旨、仍只可停止緣喪雜事者、上卿下知、次令內豎召六府、而纔左近右兵衛判

警固

官許參入、雖不具、可警固之由下知、兼先被問名、次固關被付國司、又召大外記、仰馬

寮兵庫、從今夜止音奏等、內豎不奏時、瀧口止問藉、垂御簾、依御物忌、自本垂之、子細可尋知之、大概所

聞及記付也、終日雨下、

開關解陣

十四日、丙辰、終日天陰、雨下、早旦上御簾、入夜治部卿源朝臣俊明卿參仗座、行

開關并解陣事、可開關之由、成官符遣國々歟、抑廢朝并固關等、依上東門院例、

三ケ日可在也、一昨日御衰日之上復日也、昨日凶會之上、又復日也、仍及今日

也、

十二月十五日、壬午、天晴、略○又於鴨院、有故陽明門院周忌御法事者、

〔勤仲記〕正應五年九月十日、戊辰、晴、參內、以前源大納言伺定御錫紵、當月次

月等事、粗就御祖母例注之、略○中

一帝御曾祖母有事時例

堀河院

寬治八年正月十六日丑刻、陽明門院御事、春秋八十二、後三條院御母儀、白河院御祖、

二月五日、略○中、戊時、陽明門院御葬、古鳥部野爲御墓所、

十日、申時、權中納言源俊明卿參議大江匡房卿參著右仗座、酉刻前陽明門

院別當前加賀守藤原家通朝臣參右衛門陣、令大外記清原定俊傳申云、去

月十六日、陽明門院崩給、遺令云、素服舉哀國忌山陵可從停止者、上卿奏聞

此由之後、有警固召仰、次可停止音奏之由、令召仰內豎、次被仰下五ケ日廢

周忌御法事

嘉保元年正月十六日

朝之由

十四日、被行解陣事、

〔禁祕抄〕

廢朝

寛治八年陽明門院御事、二月十日奏遺令、廢朝固關、依上東門院例三ケ日也、而十二日御衰日復日也、十三日凶會復日也、仍十四日朝、被上御簾、

〔金葉和歌集〕

雜部下

陽明門院かくれおはしまして、後御わさの事果て又の日、雲のたなひきける見てよめる、

藤原資信

さためなきよをうき雲そ哀なるたのみし君か煙と思へは

〔女院次第〕

陽明門

禎子、後朱后、後三母、三條院第三皇女、母法成寺關第二

女、元尚侍皇太長和二十廿二爲内親王、一、四年十二廿七准三宮、三、万壽四三

御傳
准三宮

廿三入太子宫、十五、長元七七十八奉誕、後三條、同二十三爲中宮、廿五、三一

爲皇后宮、寛徳二七廿二爲尼、廿三、妙法覺今年正十永承六二十三爲皇太后、

廿九、治曆四四十七爲太皇太后、五十同五二十七、甲寅、院號、七十寛治八正十

六御事、年八十、大記

御法名妙
法覺

一品

御世系

〔女院記〕

禎子

陽明門院

三條院第二御女、母皇太后藤原妍子、御堂第二女、後朱

雀妃、後三條院母儀、長和二年七月六日誕生、同年十月廿二日内親王、同四

年十二月廿七日准三宮、年官年爵、本封外加千戶、治安三年四月一日敍一品、

萬壽四年三月廿三日入春宮、年十長元十年二月十三日立中宮、年廿同年三

月一日皇后宮、寛徳二年七月廿七日爲尼、年卅永承六年二月十三日皇太后、

治曆四年四月十七日太皇太后、延久元年二月十七日陽明門院ト申、年官年

爵上東門院ノコトシ、寛治八年正月十六日御事アリ、年八、十二、

〔本朝皇胤紹運録〕

第六十七

三條院

諱居貞、治五年、母贈后超子、兼家公女、

陽明門院 禎子内親王、一品、准后、太皇太后、後朱雀院后、後三條母后、母中宮妍子、御堂二女、嘉保元正十六崩、年三十八、

第六十九 後朱雀院 諱敦良、治九年、母上東門院彰子、

第七十一 後三條院 諱尊仁、治四年、母陽明門院禎子、三條院皇女、

良子内親王 母一品、准三后、齋宮、

娟子内親王 母齊院、號狂齋院、配俊房公、

嘉保元年正月十六日

御乳母
美子
憲子

近江の内
侍美子

辨の乳母
中將の乳
母
命婦の乳
母

御後見

御歌

〔御堂關白記〕長和二年九月十六日、乙巳、曉有雨氣、仍不參大内、而卯時許、有

晴氣、仍參入、辰刻御出、巳時渡著給、即奉見、（御子）姫宮給、○中略、三條天皇、道長、第御

裝束了、召右大臣、有敍位、○中略、從五位上美子、（御子）姫宮、御乳母、○中略、從五位下憲子、（御子）姫宮、御

〔榮華物語〕（御子）みつほ、かくて左大將召して、この家の子の君達の位まし、（御子）殿の

家司どもの加階せさせ、又この若宮の御めのどのかうふり得へきことな

と、書き出させたまひて、宮の御前に啓せさせ給ふ、（御子）殿はやかて御前にて舞

踏したまふ、若宮の御乳母かうふり賜はり、（御子）近江の内侍は加階をそさせ給

へる、○中略、若宮の御乳母、今二人參り添ひたり、一人は阿波の守順時の朝臣

の女辨の乳母といふ、今一人は伊勢前司隆方の朝臣の女、（御子）中務の乳母とい

ふ、○中略、上いつらは若宮はと問はせ給へは、命婦の乳母抱き奉りてまゐる、

御はかし辨の乳母もてまゐる、○下略

〔愚管抄〕（御子）四、マタ御堂ノ御子ノ中ニ、コノ能信ヲ陽明門院ノ御ウシロ見

ニツケテヲハシケリ、

〔勅撰作者部類〕（御子）女部、陽明門院、一品、准后、（御子）禎子、内親王、（御子）後朱雀、（御子）後拾遺集、（御子）雜

御歌ニ優
レ給フ

辨乳母ニ
御歌ヲ給

三條天皇
ノ御寵愛

〔今鏡〕（御子）二のりのへらき中、（御子）このみかどの御母陽明門院と申すは、三條の院

の御むすめなり、○中略、治暦二年二月、陽明門院ときこえさせ給ふ、御歌など

こそいとやさしく見え侍るめれ、後朱雀院にたてまつらせ給ふ、
いまはたゞ雲井の月をなかつゝめぐり逢へき程も知られず、○後拾遺集、（御子）後朱雀院の御時月のあかきりける夜うえのほらせ給ひて、いかなるこまかまうさせ給ひける、（御子）詞書アリ、

〔續後撰和歌集〕（御子）五、秋歌上、辨乳母さかの、花見にまかれりけるにつかは

しける、
陽明門院

露なから折てをかへれ女郎花さか野の花もみぬ人のため

〔大鏡〕（御子）三、六十七代、院にならせ給て、御めを御覽せさりしこそいと

みしかりしか、と人の見奉るには、いさゝかかはらせ給事おはしまさゝり
ければ、そらとのやうにそおはしましける、御まなこなども、いときよらか
におはしましける、いかなるおりにか、時々は御らんする時もありけり、み
すのあみをのみゆるなどもおほせられて、（御子）一品の宮のほらせ給へりけ

るに、辨のめのどの御ともにさふらふか、さしくしをひたりにさゝれたり
嘉保元年正月十六日
一八五

御髪ヲ見
給ハヌヲ
嘆キ給フ

御髪長シ

ければ、あゆ(こゝ)よ、なごくしはあしくさしたるそこそ仰られけれ、此宮をここの外にかなしうしたてまつらせ給て、以下二十六字御くしのいとおかしけにおはしますをさくり申させ給ては、かくうつくしくおはする御うみをえ見ぬこそ、心うくちおしけれとて、ほろくそなかせ給けるこそあはれに侍れ、

〔榮華物語〕

みつほ

若宮(皇子)

の御くし、あさましく長く、ふりわけにたひさせ給へり、やかてかくてたほし聞えさせんと定めあり、何事もいどめてたし、いみしう美しけにおはしますを、(三條)内にも聞し召して、いつしかと、ゆかしく思ひ聞えさせ給へり、○中略、土御門殿行幸ノコトニカ、若宮をいつらはと申させ給へは、(進賢)殿の御前抱き奉らせ給ひて候はせ給へれば、いたき取り奉らせ給ひて、見奉らせ給へは、ふくよかに美しうおはしまして、御髪ふりわけにれはしますを御覽し驚かせ給ひて、いかにおと聞えさせ給へは、御物語を聲高にせさせ給ひて、うち笑みくせさせ給へば、あま美し、まじ給へるにこそあめれ、またかゝる人をこそ見さりつれ、うたてあまりゆかしき御髪かあ、今年過きは、るたけにもありぬへかめりあそ仰せられて、いみじ

御髪御身
長ニ達セ
ントス

後朱雀天
皇ノ東宮
リ折ニ參
給フ

く美しけに聞えさせ給ふ、

〔今鏡〕

初春 すへらき上

○上略、女御藤原源子ヲ中もとの后は、皇后宮に

ならせ給き、そのもとの后は、(後朱雀)みかど東宮におはしまして、時より参り給へりき、三條院の姫宮におはします、それは御とし廿五にならせたまへりき、陽明門院と申すはこの御事なり、御くしのうつくしさを、(三條)故院え見まいらせぬくちおしとて、さくり申させ給ひけんも思ひやられて、同じきさきと申せども、やん事なくおはします、ひさしく内へ参らせ給はさりけるころ、(榮華)うちより、

後朱雀天
皇ヨリ御
製ヲ給フ

あやめ草(けい)か、れしたもとのねをたえてさらに戀路にまごふころかな

と侍りけん、御返事はわすれにけり、東宮におはしまして、時の御息所なり、この后に御堂の六の君(皇子)まゐり給ひて、内侍のかみときこえたまひし、後冷泉院のいまの東宮におはしまして、生みおきたてまつりてうせ給ひしかは、(皇子)この宮はそのうち参り給へるなり、○長暦元年三月一日ノ條參看

〔榮華物語〕

木綿 四手

この院も、御處分もなくてうせさせ給ひにけり、○中略、御領ノコトさきくの院よりも、この院はいみしうやんことなきもの、多

三條天皇
御領所
ヲ領シ
給フ

三條院
御領
ヲラセ
ラル

三條院
殿
ヲ給フ
ナシ

三條院
御券
ヲ切シ
給フ

くそさふらひける、されはこの頃、(道長)殿のおまへ御そう分せさせ給ひける、おはしまし、をりも、(頼子)姫宮をいかでと思ひ聞えさせ給ひて、かくいとをさなくおはしますを、一品になし奉らせ給ひしも、いと哀に思ひいて聞えさせ給ひて、(頼子)此中宮の姫宮、(小徳)春宮、(頼子)皇后宮、(敦平、敦備、師明)今三所の宮、(頼子)齋宮、(頼子)姫宮などよくかそへたて、さま／＼に分ち奉らせ給ふ、御用意のありかたくおはしますと、人聞えさす、かのおはしまし、をりの御思ひの程を、思ししりつゝ、そわかち奉らせ給ひける、その中にも、(兼家)大入道殿よりわたりたりし所々を、そ、外さまにはせさせ給はずなりにける、それもさるへきことに人申しけり、この三條院を、(頼子)一品の宮の御領に、そのをりよりのたまはせければ、せさせ給へれど、そこにはおはしますまじ、寢殿は寺になさせ給ひければ、御忌のほどすきなは、こほらせ給ふへしとぞ思しめしける、

〔大鏡〕一六十七代 三條天皇 わたらせ給たひことには、さるへき物をかならず奉らせ給、三條院の御券をくして歸りわたらせ給へりけるを、(道長)入道殿御覽して、かしこくおはしける宮かな、おさなき御心にふるほくとおほしてうちすてさせ給はて、もてわたらせ給へよと興し申させ給ければ、まさなく

も申させ給ふものかなとて、御めのこたちはわらひ申させ給ける、冷泉殿も奉らせ給ければ、(所方)むかしよりみかどの御領のみにて候所を、いまさらわたくしものになり侍らんは、ひんなきこと、おほやけものにて候へきなりと、申させ給ふなれば、代々のわたり物にて、朱雀院のおなしことに侍へきにこそ、

〔兵範記〕 仁安二年五月廿三日、庚申、雨下、○中略、皇嘉門院御領ノコトニカ、ル尋問先例之處、○中略

承暦三年八月十五日、庚戌、陽明門院被獻割分封戸一千烟、讓與三品篤子内親王、○下略

〔百練抄〕五 白河天皇 承暦四年二月十四日、陽明門院御所、三條坊、燒亡、

〔陵墓一覽〕後朱雀院皇后 禎子内親王陵 京都府山城國葛野郡谷口村、

禎子内親王火葬所 京都府山城國愛宕郡今熊野村、

〔陵墓録〕○京都府明治十三年諸陵寮出張所 第二號

京都府

其府下山城國葛野郡谷口村字主山、舊字、春日谷ニ現存候古墳ヲ以、後朱雀院天

御封戸ヲ
篤子内親
王ニ讓リ
給フ

御所

御陵

御火葬所

御陵ヲ定ム

嘉保元年正月十六日

一九〇

皇皇后陽明門院親王子内御陵ニ決定候條、自今陵掌丁差置取締可致、尤兆域見込相立、實測圖面相添、可伺出、此旨相達候事、
但、陵掌丁申付候ハ、族籍人名可届出候事、

明治十二年十月廿一日

宮内卿德大寺實則

〔陵墓錄〕

○明治廿七年諸陵寮出張所
○宮内省諸陵寮所藏

今般皇后御陵ニシテ、御稱號無之分ハ、別紙之通稟議濟ニ候條、此段及御通知候也、

明治二十七年七月三日

諸陵頭足立正聲

諸陵頭印

京都出張所勤務

主殿助宇田淵殿

圓乘寺東陵
下稱ス

後朱雀院天皇皇后
陽明門院

〔山標〕

同國宇治郡
花園村大字谷口

圓乘寺東陵

〔諸陵寮誌〕

○宮内省諸陵寮所藏

明治十二年十月二十二日、陽明門院親王子内親王圓乘寺東陵ヲ、山城國葛野郡谷口村字主山ニ略中定ム、

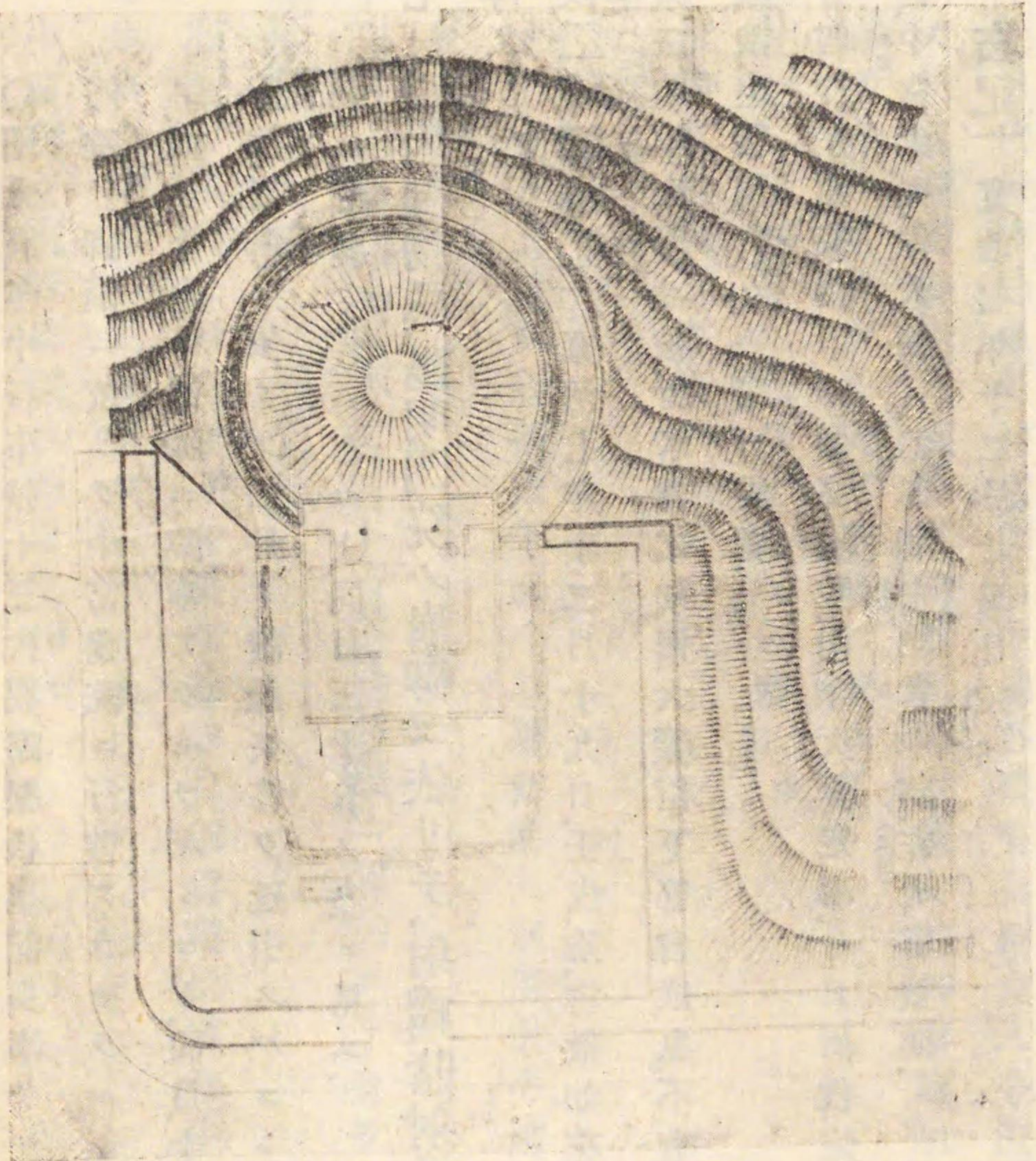
御陵兆域

御陵ノ圖

十二月十七日、陽明門院陵兆域五十五坪餘ヲ定ム、十四年二月ニ至リ、

〔圓乘寺東陵圖〕

○宮内省諸陵寮所藏



嘉保元年正月十六日

一九一

○園太曆年中行事抄十三代要略、歷代皇記、異事ナキヲ以テ略ス、陽明門院ノ御惱ニ依リテ、中宮、鴨院ニ行啓アラセラル、コト、本月十二日ノ條ニ、上皇ノ同院ニ臨幸アラセラル、コト、同月十四日ノ條ニ、陽明門院崩御ニ依リテ、二月ノ諸社祭等ヲ延引スルコト、同月二十六日ノ條ニ、除目ヲ停ムルコト、同月三十日ノ條ニ見ユ、

十七日、己丑、内御物忌、陽明門院ノ崩御ニ依リテ、射禮、賭射及ビ關白家大饗ヲ停ム、

〔後二條師通記〕 寛治七年十二月十九日、壬戌、陰、雪散如花、自殿下盛長爲使

〔朱書〕從殿下被仰大饗事 來云、明年大饗欲被行者爲之如何、大饗臣下節會議也、不有放遊爲被行何有

難哉、但被問人々、一定可候者、

廿四日、丁卯、天陰、申時參高陽院、明年大饗定事、今日所被定也、〔經傳〕民部卿、〔藤後〕藤大納

言、〔師忠〕中宮大夫、〔俊明〕權大納言、〔忠實〕治部卿、〔忠實〕中納言、〔忠實〕中將、〔忠實〕左大辨被候、

〔中右記〕 寛治七年十二月廿四日、○中 略

今日殿下有明年大饗定、内大臣殿以下公卿五六輩、參仕賀陽殿、右少辨有信書定文、

〔嘉保元年〕八年正月十五日、丁亥、雨脚猶不止、及晚頭天頗晴、○中 兵部手結、上卿、〔公實〕右衛門督、射手殿上人兩三人參入云々、

十七日、内御物忌也、祇候之間、自中納言殿有召、則參入、令渡一條殿、御扈從、御共大納言殿同御坐、入夜令還給、射禮、賭射、依女院御事延引、又廿一日、於賀陽院初可有、大饗由、前日議定了、然而被止了、

〔勸仲記〕 正應五年九月十日、戊辰、晴、○中 略

一帝御曾祖母有事時例

堀河院

〔嘉治八年正月〕十七日、左大臣奉勅、被宣下云、今日射禮、明日賭、〔歌カ〕宜令延引者、是依陽明門院崩給也、

二十四日、丙申、内御物忌、是日、上皇、鳥羽殿ニ御幸アラセラレ、中宮、前讚岐守藤原顯綱ノ第二行啓シ給フ、

〔中右記〕 正月廿四日、丙申、今日御物忌也、依當番供御膳、牛一之後退出、今夕

上皇密々御幸鳥羽殿云々、

中宮密々有行啓顯綱朝臣宅、後朝還御

嘉保元年正月二十四日

廿九日、辛丑、未時許、從内退出之次、參中宮御所鴨院、於門外相逢權大進有信、語云、中宮出後之後、有仰參籠穢中也、抑從皇居堀河院、此御所已當王相方、仍不過十五日、時々一夜、有行啓讚岐前司顯綱朝臣大炊御門堀川宅、曉還御也、已去廿四日、初有行啓、權大夫能實、亮公俊朝臣、大進有信、仲實之外無他人、是皆依爲觸穢之人也、

二十五日、酉、痘瘡ノ流行ニ依リ、祇園社ニ於テ、仁王講及ビ大般若御讀經ヲ行ハシム、

〔中右記〕 正月廿五日、丁酉、從今日、於祇園寶前、有公家御祈仁王講、僧三大般若御讀經、六口是痘瘡御祈也、請僧等仰本寺別當定秀被請也、藏人宗佐行事、不被仰上卿辨也、

○痘瘡ノ流行スルコト、寛治七年是冬ノ條ニ、祇園社ニ於テ、孔雀大般若御讀經ヲ行ハシムルコト、本年九月二十二日ノ條ニ見ユ、

二十六日、戊戌陽明門院ノ崩御ニ依リ、二月ノ諸社祭及ビ祈年祭ヲ延引セシム、

〔中右記〕 正月廿六日、戊戌頭辨參左府、來月諸社祭、并祈年祭、依陽明門院御

事、可延引由仰下云々、

〔勤仲記〕 正應五年九月十日、戊辰晴、略中

一帝御曾祖母有事時例

堀河院

(寛治八年正月) 廿六日、左大臣召權少外記清原定政於里第、仰云、來二月大原野、祈年、釋奠、

率川、春日、園并韓神祭延引之由、宜召仰緣事諸司者、

二月一日、大原野祭延引、

四日、祈年祭延引、

五日、釋奠延引、

六日、春日祭延引、

○陽明門院崩御ノコト、本月十六日ノ條ニ、春日祭ヲ追行スルコト、同月十八日ノ條ニ、園韓神祭分配ノコト、同月二十三日ノ條ニ、大原野祭及ビ釋奠ヲ追行スルコト、二月二十五日ノ條ニ、祈年祭ヲ追行スルコト、同月二十八日ノ條ニ見ユ、園韓神祭追行ノコト詳ナラズ、

二十七日、己亥侍從藤原宗忠及ビ其三兒ヲ召シ給フ、

朝餽ニ召
シ給フ
手本翫物
ヲ賜フ
幼兒ノ參
内ハ稀有
ノ例

嘉保元年正月二十八日 三十日

〔中右記〕正月廿七日、己亥、天陰時々小雨、

今朝依仰、小童三人將參於内、入從北陣方、於中殿朝干飯御覽之、有須而欲退出間、有恩言、賜翫物、太耶童行成大納言本一、二耶童唐人所獻翫物等也、次將參一條殿并大納言殿、高倉一宮、晚頭歸家、抑幼少之時參内之事、是希有例也、吾昔後冷泉院末生年二歲、隨嚴親參御前云々、依爲戚里之端、輒參進也、今已非親戚將參、唯偏依宿夜之功、有面目之勝也、

二十八日、庚子、鬪鷄御覽、

〔中右記〕正月廿八日、庚子、早旦參内、於殿上小庭、御覽鬪鷄數刻、無勝負、各可謂翹楚之歎、

三十日、壬寅、前皇后宮亮正四位下藤原敦基卒、

〔中右記〕正月卅日、壬寅、

今日前皇后宮亮正四位下藤原敦基朝臣卒去、飲水之病云々、

故美濃守基貞長男也、

〔尊卑分脈〕藤原氏

基貞 正四下、美濃守、刑部卿、
母近江守源高雅女、從三公子、

飲水病

世系

敦基 刑部卿、周防守、皇后宮亮正四下、
母但馬守源章任女、

敦雅 從四上、左馬助、
母備前守憲輔女、

宗隆 從五下、但馬權守、
母從五下、但馬權守、

宗兼 造、酒正、出羽守、正五下、
母造酒正、出羽守、正五下、

相源 阿闍梨、
母阿闍梨、

寬惠 法印、
母法印、

是月、近畿北陸地方大雪、

〔中右記〕正月廿日、壬辰、

台嶺之僧來、談云、去十二月此正月比、山上頻雪下、積及四五尺、僧房頗損、下人多失命者、老僧等申云、七十餘年後未有如此事云々、美乃尾張北陸道已及數丈者、

比叡山積
雪四五尺
美濃尾張
北陸ノ積
雪數丈ニ
及

嘉保元年正月是月

一九七

一九六

嘉保元年二月一日 二日

二月癸卯朔 盡

一九八

一日、癸卯前大神宮大宮司從五位下大中臣公義卒ス、

〔二所太神宮例文〕

大宮司補任次第

第七十六

公兼三男、治曆四戊申年正月

廿五日任、在任十二年、延久四年敍爵、承保元重任官符、寛治八年二月一日卒、五十五歲、

〔中臣氏系圖〕

三 公兼 大司從五下、造内宮使、號野依前司、

三 公義 大司從五下、齋宮助、造内宮使、寛治八二一卒、五十五、

二 公親

二 公隆 伊勢守、母薩摩守親長女、久安六七六卒、六十五、

女 祭主清親卿妻

○系圖纂要、異事ナキヲ以テ略ス、

二日、甲辰關白師實、左大臣俊房、内大臣師通等、故關白賴通ノ忌日ニ依リテ、宇治ニ赴ク、

〔中右記〕 二月二日、天晴、終日候内、今日故宇治殿遠忌、仍殿下、左府、内府御坐

歸洛

師實御物忌ニ候ス

御幸密儀

宇治平等院講筵了後、入夜令歸花浴給也、

四日、丙午内御物忌、是日、上皇、鳥羽殿ニ御方違御幸アラセラル、

〔中右記〕 二月四日、丙午、今明禁中御物忌也、入夜參内、殿下令參入御、中今

夜上皇密々有御幸鳥羽殿、曉還御云々、爲避御方之角也、

十日、壬子、天陰、雨下、今日一日御物忌也、

○十日ノ御物忌、便宜合敘ス、

七日、己酉、御經及ビ眞言等ヲ、護持僧權大僧都良意ヨリ習ヒ給フ、是日、關白師實、百座仁王講ヲ大炊殿ニ修ス、

〔中右記〕 二月七日、己酉、天陰、雪飛、早旦參内、終日候内、今日依吉日、初令習初

御經并眞言等御、仍先從早旦仰經師龍珍、令書寫御經、紅梅色紙、紫檀軸、二卷、紫表紙、軸上螺鈿、束、常裝

壽命經、爲供養遣良意僧都許、先有御浴殿、未時許、御持僧權大僧都良意、常裝

隨身御經參入二間、則令習御、又令習眞言給、大日、藥師、一字金輪、如意輪、不動、

延命云々、

早旦頭辨爲院御使參入、令申給云々、吾在藩之時、依先帝敎命、習始壽量品、但只今度、以心經、壽命經、可令習始給云々、仍用此經也、

嘉保元年二月四日 七日

一九九

上皇御經ヲ撰ヒ給

御經ノ書寫供養

師實數珠
ヲ上ル

毎日十座
ヲ行フ

嘉保元年二月八日 十一日 十四日

二〇〇

又御誦珠未出來、仍以藏人通輔被申殿下、則令進上給沈誦珠、虎裝束、眞言等自殿下、令申行定也、晚頭參大納言殿、并參左府御方、入夜歸參宿仕、自今日、殿下於大炊殿寢殿、令修百座仁王講、毎日十座、呪願有俊作云々、

八日、法勝寺常行堂修二月會、

〔中右記〕二月八日、天晴、中略

今夜法勝寺常行堂修二月、右大將（兼實）、治部卿（俊明）、右兵衛督、殿上人五六輩參入云々、

十一日、陽明門院ノ崩御ニ依リテ、列見ヲ延引ス、

〔勘仲記〕正應五年九月十日、戊辰、晴、中略

一帝御曾祖母有事時例

堀河院

寬治八年二月十一日、列見延引、

○陽明門院崩御ノコト、正月十六日ノ條ニ、列見ヲ追行スルコト、三月二十九日ノ條ニ見ユ、

十四日、御惱、太皇太后及ビ禰子内親王亦御不例、

〔中右記〕二月十四日、丙辰、終日天陰、雨下、中略此兩三日主上御咳病氣御也、

御咳病

太皇太后
禰子内親
王御痘瘡

上卿

上卿ノ遅
參ニ依リ
テ延引ス

仍兵衛佐基隆、爲院御使參入、殿下令參内給、雖御咳病、有痘瘡疑事、仍暫止御修法御加持等、近日太皇太后宮、并姬宮（禰子）、御痘瘡云々、入夜與源中將退出、

十六日、戊午、外記政始及ビ檢非違使廳政始、

〔中右記〕二月十六日、戊午、天晴、早旦參内、終日候御前、

今日政始也、結政事了、上卿（俊明）治部卿參議、右大辨通俊、皇太后宮權大夫公定參内、辨官上官扈從、今日又檢非違使廳政始云々、今夜宿仕、十九日、終日候御前、午時許、辨少納言引上官參入、源少納言成宗談云、今日可有政也、是伯耆守隆忠、參河守敦遠、文書等爲請印也、而大辨上卿依遲參也、延引件文書、除目前爲濟任中公事、雖各相怠、已遺恨歟、牛一之後退出、

〔勘仲記〕正應五年九月十日、戊辰、晴、中略

一帝御曾祖母有事時例

堀河院

嘉保元年二月十六日

二〇一

嘉保元年二月十七日 十八日

寛治八年二月十六日、政始也、

○二十日ノ政便宜合敘ス、

十七日、未、己未上皇、鳥羽殿ニ御幸アラセラル、

〔中右記〕二月十七日、中略、己未○上皇、今日夕有御幸鳥羽殿、

二十日、壬戌天陰、雨下、今朝上皇從鳥羽殿還御、

聞、近日大鳥三、來集上皇御所鳥羽殿池上、可爲恠異歟、

十八日、庚申春日祭ヲ追行ス、

〔中右記〕二月十四日、丙辰、中略○頭辨今日被奏吉書、幣料請奏、來十八日春日祭

十七日、己未、中略○今日春日祭使立、右少將源顯雅朝臣、但申代官勅許、是興福寺

大衆亂逆之間、不能發向之由、所被申也、又中宮使不立、依本宮穢氣也、

殿下神馬使奉幣使出雲守重仲、

十八日、庚申春日祭也、

〔春日祭歷名部類〕春日祭

嘉保元年二月十八日、庚申、

近衛使右少將、源顯雅朝臣申代官、是興參仕、

祭式日、依陽明院事延引、

還御
大鳥鳥羽
殿ニ來集

幣料請奏

興福寺大
衆ノ亂逆
ニ依リテ
使發向ス
ハルコト
能

觸穢ニ依
リテ中宮
使ヲ發遣
セズ

中宮使不被立、依本宮觸穢也、

○興福寺僧徒、金峰山ヲ襲フコト、寛治七年十一月三日ノ條ニ、陽明門

院ノ崩御ニ依リテ、春日祭ヲ延引スルコト、本年正月二十六日ノ條ニ

見ユ、

二十二日、甲子縣召除目、

〔公卿補任〕承德二年 參議正四位下源國信 (寛治) 同八二、兼美作權守、

〔公卿補任〕康和六年 非參議從三位藤顯季、(寛治) 同八二、兼播磨守、元伊豫守

〔公卿補任〕嘉承元年 參議正四位下藤俊忠、(寛治) 同八二、兼近江介、

〔公卿補任〕天永二年 參議正四位下藤實隆、(寛治) 同八二、兼遷右兵衛權

佐、

〔公卿補任〕保安三年

參議正四位下藤宗輔、(廿二方) 嘉保元二五、兼備前權介、○柳原家記録所收除

非參議從三位藤長實、(嘉保元年) 二月廿五日兼中務權大輔、

〔公卿補任〕大治五年 非參議從三位藤基隆、(寛治) 同八二、兼美作守、一院

〔本朝世紀〕康和五年八月十四日、(略)○中、正四位下行武藏守藤原朝臣行實卒、

嘉保元年二月二十二日

嘉保元年二月二十二日

敘位

行實者、○中嘉保元年二月廿二日、授從四位下、

〔柳原家記錄〕

四十六
除日大間書

大間書

大間書

神祇官

神祇官

權大副從五位下大臣朝臣輔弘

少副從五位上下部宿禰兼宗

權少副從五位下大中臣朝臣輔清

太政官

太政官

大外記正六位上大宅真人義範

少外記正六位上清原真人定政

少外記正六位上大江朝臣通景

權少外記正六位上中原朝臣廣忠

左大史正六位上紀朝臣有保

右大史正六位上中原朝臣成俊

左少史正六位上紀朝臣經行

中務省

中務省

右少史正六位^(上脫カ)大江朝臣通貞

右少史正六位上伴朝臣廣親

卿

少輔

權大輔從四位下藤原朝臣長實 兼ア○順序誤

侍從

內記

少內記正六位上菅原朝臣宣資 文章生

正六位上惟宗朝臣基言 本局請

內舍人正六位上紀朝臣經則 臨時給

內舍人

內舍人正六位上源朝臣道經 關白臨

內舍人正六位上小槻宿禰國友 治部卿源朝臣

監物

嘉保元年二月二十二日

嘉保元年二月二十二日

少監物正六位上藤原朝臣盛公臨時芳門院給

主典

大主鈴正六位上林宿禰重經內所請

少典鑑

少典鑑

太皇太后宮職

權大進

少進

皇太后宮職

大夫

少屬正六位上紀朝臣爲元經元不替

中宮職

權少進

大舍人寮

少屬

太皇太后宮職

皇太后宮職

中宮職

大舍人寮

內藏寮

圖書寮

內藏寮

權頭

權少允

縫殿寮

陰陽寮

天文博(土服カ)

漏刻博士

陰陽師

內匠寮

少允正六位上菅原朝臣實榮齋院去

式部省

卿

少丞正六位上藤原朝臣定仲

大學寮

嘉保元年二月二十二日

嘉保元年二月二十二日

明法博士

治部省

治部省

少丞

少錄

雅樂寮

雅樂寮

少屬

玄蕃寮

玄蕃寮

少屬

諸陵寮

民部省

民部省

大丞正六位上藤原朝臣俊基

少丞正六位上藤原朝臣經宗省奏

主計寮

主計寮

少允正六位上紀朝臣忠時

筭(師脱之)正六位上息長真人信成道舉

主稅寮

主稅寮

允正六位上中原朝臣正元臨時內給

權少允

筭師

兵部省

兵部省

卿

少錄

隼人司

刑部省

刑部省

判事

大判事

少屬

囚獄司

大令史

少令史

嘉保元年二月二十二日

嘉保元年二月二十二日

大藏省

大藏省

大輔

少錄

少錄

織部司

織部司

佑正六位上齋部宿禰明兼明法得業生

宮内省

宮内省

卿

少輔

少錄

大膳職

大膳職

助正六位上藤原朝臣宗長右近權中將藤原朝臣二合請任息子

木工寮

木工寮

允正六位上宮道朝臣仲行藏人所

筭師

大炊寮

大炊寮

筭師

筭師

權助正六位上菅原朝臣忠時吉祥院

主殿寮

主殿(春殿之)

助

典藥寮

典藥寮

權助

醫師

醫師

掃部寮

正親司

内膳司

内膳司

典膳正六位上紀朝臣久宗明經得業生

造酒司

嘉保元年二月二十二日

嘉保元年二月二十二日

一一三

彈正臺

采女司

主水司

彈正臺

大弼

少弼

少忠

左京職

左京職

權亮

〔附錄〕此所本紙有權亮之外終まで削跡是
大外記書失也

東市司

右京職

權亮

少進正六位上中原朝臣兼遠太皇太后宮
去年御給

西市司

伊勢齋宮寮

齋院司

修理職

修理職

權大夫

算師

算師

權大工

少工

勘解由使

鑄錢司

長官

判官

大主典

山城國

權守

介

大掾

山城

大

鑄錢司

嘉保元年二月二十二日

一一三

嘉保元年二月二十二日

少掾

少掾

大目

少目

大和國

守

權守從五位下平朝臣信嗣

介

權介

權(號アラシ)

少掾正六位上越智宿禰經則內曆籍

權大目

少目

河內國

介

和泉

攝津

伊賀

伊勢

權介

權掾正六位上紀朝臣武常校殿頭書

大目

少目

和泉國

權掾

攝津國

介

權介

大掾正六位上藤井宿禰信方內位勞散

少目

伊賀國

少掾

少目

伊勢國

嘉保元年二月二十二日

嘉保元年二月二十二日

權守從五位下藤原朝臣俊重

介

權介

權大掾

少掾正六位上伴朝臣爲方內豎頭

權少掾

少目正六位上伴朝臣爲國奏時

志摩國

守正六位上高橋朝臣時經氏舉

掾

目

尾張國

介

權介

大掾

參河

權掾

參河國

守從五位下源朝臣惟清

介

權介

少掾

少目從六位上文室宿禰重任左近權中將
藤原當年給
(朝臣職)

遠江國

權守從五位下藤原朝臣爲宣

介

權介

大掾

大掾

駿河國

介

駿河

遠江

嘉保元年二月二十二日

嘉保元年二月二十二日

二二八

伊豆

伊豆國

少目正六位上伴朝臣成季喚内

大掾

權介

甲斐

甲斐國

權守從五位下藤原朝臣永實

介

權介

大掾正六位上藤原朝臣行貞内舍人

相模

相模國

守正五位下橘朝臣以綱

權介

武藏

武藏國

少目

掾

掾

介

權介

大掾正六位上橘朝臣保季内舍人

大目

少目

安房國

掾

權掾

大目

少目

上總國

上總

嘉保元年二月二十二日

二二九

嘉保元年二月二十二日

大守

介從五位上清原真人定廉兼

權介

大掾

少目

下總國

介從五位下惟宗朝臣成季

權介

少掾正六位上勝宿禰宗俊內舍人

大目從七位上伴宿禰武水天皇太子應德三年給源朝臣

少目

常陸國

太守

權介

少掾正六位上々毛野朝臣松真左大臣當年

下總

常陸

近江

美濃

大目

少目

近江國

介

權介從四位上藤原朝臣俊忠兼

大掾正六位上藤井宿禰宮國一年御給

少掾

少掾正六位上紀朝臣秀包元品長久四年內親王

少目

少目從七位上佐伯宿禰松與權中納言藤原朝臣當年給

少目從七位上大江朝臣宮友右近臣當年給藤原朝臣

美濃國

權守從五位下藤原朝臣家保

介

權介

嘉保元年二月二十二日

嘉保元年二月二十二日

飛驒

飛驒國

權目從七位上藤井宿禰光末左大臣當年給

大掾
少掾

信濃

信濃國

介

權介

大掾

少掾

大目

目

上野國

太守

下野

下野國

權守

介從五位下高階朝臣成房

權介

大掾

大掾正六位上物部宿禰光延校書殿執事

少掾

大目從七位上上毛野宿禰重國二年御給

少目

陸奥國

嘉保元年二月二十二日

嘉保元年二月二十二日

按察使

權守

介

權介

大掾

少掾

少掾

少目

陰陽師

醫師

弩師

出羽國

守從五位上藤原朝臣季仲

介

權介

出羽

若狹

越前

加賀

掾

若狹國 掾正六位上三善朝臣爲倫業得

越前國

權介

少目

加賀國

權介

大掾

掾正六位上日下部宿禰兼長權大當年納言藤原朝臣

嘉保元年二月二十二日

嘉保元年二月二十二日

少目從七位上秦忌寸武國當年內給

能登國

介

權介

大目從七位上凡河內宿禰安永當年齋院

越中國

權守從五位下源朝臣基俊

介

權介

大掾正六位上柿本朝臣時行當年內給

權掾從七位上伴宿禰依武停依太皇太后宮大夫藤原朝臣寬治六年給二

大目從七位上紀朝臣重則院當年給

權大目

越後國

介從五位下藤原朝臣基兼兼

能登

越中

越後

佐渡

丹波

丹後

但馬

權介

少掾從七位清原真人清季右兵衛督源朝臣依寬治五年

守從五位下紀朝臣兼政(佐渡國脫之)

目

丹波國

介從四位上丹波朝臣忠康兼

大掾

大目

丹後國

權介

少掾

權目從七位上參河宿禰吉常右大臣承曆三年給

少目

但馬國

權介從五位下源朝臣家定兼

嘉保元年二月二十二日

嘉保元年二月二十二日

大掾從七位上豐原宿禰吉方權中納言藤原朝臣依永保二年獻五節舞

大掾正六位上大江朝臣友安院學舉

大目從七位上中原朝臣久友元品治禰五年內親

少目從七位上秦宿禰石國保元大臣承給

因幡

因幡國

介

權介從五位上賀茂朝臣光平兼

大目從七位上秦忌寸成武元品謀子內親王當年給

伯耆

伯耆國

守從五位上藤原朝能仲(臣脫力)

介

權介

大掾正六位上惟宗朝臣倫俊明法得業生

掾正六位笠宿禰義時大舍人番長

少掾正六位上紀朝臣武明(後明)治部卿源朝臣當年二合所任

出雲

出雲國

權介從五位下安部朝臣盛親兼

掾正六位上宗禰倍宿禰延方元品祐元內親王長久元年給

權掾正六位上惟宗朝臣季忠明經得業生

大目從七位上高橋朝臣武末右大臣寬治元年給

石見

石見國

介

目

權目

隱岐國

守從五位下橘朝臣爲重

掾

目

播磨國

守正四位下藤原朝臣顯季

嘉保元年二月二十二日

嘉保元年二月二十二日

掾正六位上五百木部宿禰明延當年內給
少掾正六位上(五畿力)百木部宿禰俊基當年三品位給于內親王

大目

少目

美作國

守從五位上藤原朝臣基隆兼

權守正四位下源朝臣國信兼

權介

大掾從七位上文室朝臣季次右大將源朝臣寬治五年二合所任

少掾

大目從七位上石作宿禰武延關白當年給

少目

備前國

介從四位上藤原朝臣成季兼

掾正六位上藤原朝臣成信勸學院舉

美作

備前

備後

安藝

周防

長門

備中國

備後國

大目從七位上榎智秦宿禰友垣(雜傳)民部卿當年給

大目從七位上立花宿禰國武(朝忠)中宮大夫源朝臣當年給

安藝國

守從四位下藤原朝臣有俊

權介

大掾正六位上清原真人言弘(內膳力)一品聰子親當年給

權大目從七位上藤井宿禰武光(匡房)左大辨去江朝臣當年給

周防國

權介正五位下清原真人定俊兼

大掾正六位上紀朝臣國正當年芳門院給

權少目

長門國

介

嘉保元年二月二十二日

嘉保元年二月二十二日

權介

掾正六位上土師宿禰惟方無品祐子內親王當年給

大目正六位上紀朝臣重友大舍人所籍

大目

紀伊國

介

權介

掾正六位上惟宗朝臣成季太皇太后宮當年御給

少掾正六位上菅野宿禰吉行大舍人散位勞

大目正六位上紀朝臣有貞膳進物所

權少目從七位上伴朝臣正茂皇太后宮當年御給

淡路國

大掾正六位上紀朝臣奉親明經當年舉

少掾正六位上內藏朝臣國友進物所執事

少目從七位上丹波朝臣成末上召使

阿波

阿波國

權介

少掾正六位上秦宿禰友貞二條院當年御給

權少目

讚岐國

大掾

掾正六位上曾我部宿禰助持北堂舉

大目從七位上身人部宿禰垣恒之任當年芳門院給

伊豫國

守從四位上高階朝臣泰仲

掾從七位上朝原宿禰行方齋院當年給

少掾

少掾從七位上秦宿禰安友右近中將藤原朝臣依寬治五年獻五節舞原朝臣二合所任

大目從七位上藤井宿禰武吉內當年給

少目從七位上笠宿禰武重師通當年給

嘉保元年二月二十二日

嘉保元年二月二十二日

土佐

土左國

守從四位下藤原朝臣有佐

權介從五位下三善朝臣雅仲兼

少掾

大目

太宰府

太宰府

帥

權帥

少貳

權少貳

大監

權大監

大典從七位上清原真人吉助當年內給

大典

少典

筑前

筑前國

介從五位下清原真人正隆

權介

大掾

少掾

大目

少目

筑後國

介從五位下大江朝臣良貞

嘉保元年二月二十二日

筑後

日向

肥後

肥前

日向國

少目

大目

少掾

大掾

肥後國

少目

大目

少掾

大掾

權介

肥前國

少目

大目

少掾

嘉保元年二月二十二日

豐後

豐前

大掾

權介

介

豐後國

少目

大目

少掾

大掾

權介

權守從五位下藤原朝臣輔宗

豐前國

少目

大目

少掾

大掾

嘉保元年二月二十二日

嘉保元年二月二十二日

守從五位下紀朝臣佐親

權介

掾

目

權目

大隅國

掾

目

薩摩國

掾

目

壹岐嶋

掾

目

對馬嶋

大隅

薩摩

壹岐

對馬

掾

目

左近衛府

將監正六位上高階朝臣仲兼

將監正六位上常澄真人守貞大將請

將曹

右近衛府

將監正六位上大中臣朝臣行季府奏

將曹

左衛門府

權少尉正六位上藤原朝臣知信

權少尉正六位上平朝臣兼季

右衛門府

權少尉正六位豐原朝臣時真

左兵衛府

嘉保元年二月二十二日

左近衛府

右近衛府

左衛門府

右衛門府

左兵衛府

嘉保元年二月二十二日

二四〇

權少尉正六位上豐原朝臣貞平院給時

權少尉正六位上源朝臣重時前女御藤原道子朝臣寬治二年給

權少尉正六位上藤原朝臣家友督請

右兵衛府

權佐從五位上藤原朝臣實隆

權少尉

左馬寮

少允正六位上平朝臣範國瀧口

大屬

右馬寮

少允正六位上藤原朝臣重遠院給時

少屬

兵庫寮

鎮守府

將軍

右兵衛府

左馬寮

右馬寮

鎮守府

軍監

軍曹

寬治八年二月廿二日廿二ノ二

〔中右記〕

正月卅日壬寅○今月無除目院御事也○正月十六

二月十四日丙辰○今夜被始行除目御修法番僧廿口前

廿日壬戌天陰、雨下略○申時許、公卿被參仗座、依除目始參進中殿東庇如例、

內大臣執筆、民部卿中略、中宮大夫右大將、新大納言治部卿、中納言中將、別當二位

宰相中將、右大辨左大辨、皇太后宮權大夫右兵衛督、先大納言以下、取筥文如

例、民部奉功課定、左大辨讀帳、皇太后宮權大夫書定文、及深更事了云々、

廿一日、天晴、晚頭參內、酉時許、內大臣以下參進御前座、依除目也、入夜退出、不

見自餘儀、

廿二日甲子、天陰、雨下、除目入眼、酉時許事始、今日雖當一院御物忌、治部卿爲

中使、頻以往反云々、上臈依不參、中宮大夫奉功課定、及曉更事了、清書、上卿左

兵衛督受領十三ヶ國中、無文章生、但安藝守藤有俊朝臣重任、已載除目、彼人

大業者也、然者以伴人被宛歟、又故陽明門院分今年許雖可被成、御卅九日中

嘉保元年二月二十二日

二四一

陽明門院

崩御ニ依

リテ正月

ニ行ハズ

除目御修

法

始

執筆

功過定

中夜

入眼

上皇御物

受領

嘉保元年二月二十二日

二四四

執筆

〔敍位除目執筆抄〕

嘉保元年二月廿縣召廿二日執筆內大臣後二條殿

〔除目大成抄〕

當年給春外國一公卿一參議同官同姓人尻付事

年給申文

嘉保元 美濃權目從七位上藤井宿禰光末左大辨大江朝臣當年給

從七位上藤井宿禰光末

望諸國目、美濃權

右當年給所請如件

寬治八年二月十八日 參議正三位行左大辨式部大輔勘解由長官兼越前權守大江朝臣匡房

〔除目大成抄〕

女御 春外國二 前官

寬治八 左兵衛權少尉正六位上源朝臣重時前女御藤原道子朝臣寬治二年給

件女御、寬治三年齋王下向時、同興留伊勢○寬治三年九月不歸京師、○寬治六年七月是月參看然者若不出家歟、而上皇未出家給之間也、以何事加前字哉、有疑

疑

〔除目大成抄〕

取關事 國替

後二條殿 寬治八年國替、只一人、不取關

〔魚魯愚鈔〕

五 諸未給 下 勘文上 院宮年々御給次第

國替

院宮御給

前女御道子給

太皇太后宮

寬治八年二月、以中原兼遠、任右京少進

前女御藤原道子

寬治八年二月、以源重時、任左兵衛權少尉

〔魚魯愚別錄〕

被仰執筆事 承執筆之後有祈禱事

嘉保元年二月十四日記、少納言惟信來、傳殿下命曰、前座主（仁德）天台座主、興福寺

權別當僧正（齊憲）許可送消息者、書自筆、各差使所遣也、自今夜始修法二壇也、阿闍

梨二口、一人醍醐法務定賢、不動（伴僧）無動寺法務經暹（伴僧）六口、法性寺座主

內御修法所被勤仕也、仍不修法密々供許也、大威德供也、文殊數反、以僧六口、

所令滿百万反也、

二十三日、乙丑園、韓神祭分配、

〔中右記〕二月廿三日、乙丑早旦參內、終日祇候御前、

入夜權左中辨基綱朝臣參仕、被奏云、今日園韓神祭分配也、仍向宮內省處、上

卿并掌侍不參來、仍爲相尋所參內也者、被仰云、式日已延引其後、不知何日、仍

今朝山座主（仁德）參御前、重服、妊者、月水女房濟々候御前、行事辨、并藏人宗佐、于今

嘉保元年二月二十三日

二四五

分配

僧侶重服
者妊者等
御前二候

除目御修法

大威德供

嘉保元年二月二十五日

二四六

不尋奏、奇恠第一也、頗有勘責、依道理無所陳申、但俄候禁中、掌侍高階業子、依仰向宮內省、重服女房等、只今被出陣外、及曉更、業子還參云、上卿不參、及鷄鳴、(頭俊)右大辨纔參仕、如形次第事了者、今日坎日也、今夜宿仕、與源中將終夜清談、

○陽明門院崩御ニ依リテ、園韓神祭ヲ延引スルコト、正月二十六日ノ條ニ見ユ、之ヲ追行スルコト詳ナラズ、

二十五日、卯大原野祭、釋奠ヲ追行ス、

〔中右記〕二月廿五日、卯天晴、今日釋奠、又大原野祭、皇太后宮權大夫公定、行

社頭事云々、略中、此間左兵衛督、(宗俊)左大辨、上官等參仗座、被參釋奠云々、

無宴座、依陽明門院御事也、爲大納言殿御共參入、略中、

夜半許、自內退出、

〔師遠年中行事〕二月 上丁、釋奠事、當祈年祭及日蝕用中丁、八月准之、若

重延引時停止、不用下丁、寬治八年用下丁、正月十六日依陽明門院薨去事也、

〔勘仲記〕正應五年九月十日、戊辰、晴、略中、

一帝御曾祖母有事時例

堀河院

陽明門院
崩御ニ依
リテ宴座
ナシ

下丁日ヲ
用フ

豎義詩筵
ヲ停ム

寬治八年二月廿五日、釋奠、雖有講論、被停止豎義詩筵等、依陽明門院御事也、

○陽明門院ノ崩御ニ依リテ、大原野祭等ヲ延引スルコト、正月二十一日ノ條ニ見ユ、

上皇及ビ郁芳門院、鳥羽殿ニ御幸アラセラル、

〔中右記〕二月廿五日、丁卯天晴、略中、今夜上皇并新女院、御幸鳥羽殿者、

三月九日、庚辰天晴、今日殿下有關白讓事、略中、卯時許、上皇并新女院、從鳥羽

殿還御六條殿者、

二十六日、戊辰大祓、

〔中右記〕二月廿五日、丁卯天晴、略中、酉時許、(宗俊)大納言殿依召令參內給、扈從御

共、是祈年祭并大祓日時、依可令勘申給也、先以藏人時範令奏參內由給、次承

仰召陰陽寮、令勘日時、祈年祭來廿八日、大祓明日者、則令分配辨右中辨師賴

朝臣奏、則下知、抑殿下今間令參齋院御了、仍無內覽、是兼不可內覽被仰也、

廿六日、略中、今朝有大祓、(經實)二位宰相中將行之云々、

〔勘仲記〕正應五年九月十日、戊辰、晴、略中、

嘉保元年二月二十六日

二四七

日時定
分配

還御

嘉保元年二月二十七日 二十八日

一帝御會祖母有事時例

堀河院

寬治八年二月廿五日○中是日權大納言藤原宗俊卿參著右仗座被定申
大祓祈年祭日時

二十七日巳圓宗寺修二月會

〔中右記〕二月廿七日○中今日圓宗寺修二月也上卿藤中納言辨基綱朝臣
云々

二十八日午庚祈年祭ヲ追行ス是日鬪鷄ヲ御覽アラセラル

〔中右記〕

二月廿五日丁卯天晴○中酉時許大納言殿依召令參內給扈從御

共是祈年祭并大祓日時依可令勘申給也先以藏人時範令奏參內由給次承
仰召陰陽寮令勘日時祈年祭來廿八日大祓明日者則令分配辨右中辨師賴
朝臣奏則下知抑殿下今間令參齋院御了仍無內覽是兼不可內覽被仰也
廿八日庚午天陰雨下祈年祭上卿大納言殿右中辨師賴行事○中
午後與源中將參內於殿上小庭御覽鬪鷄秉燭之間歸家

〔勤仲記〕

正應五年九月十日戊辰晴○中

日時定
分配

一帝御會祖母有事時例

堀河院

寬治八年二月廿五日○中是日權大納言藤原宗俊卿參著右仗座被定申
大祓祈年祭日時

二十九日辛未陣定ヲ行ヒ契丹國及ビ大隅正八幡宮ノコト等ヲ議ス

〔中右記〕

二月廿九日辛未有陣定左內府以下公卿被參仗座（頭後）右大辨執筆契
丹國事正八幡宮事京中神人等任事等

○契丹ノコトヲ陣ニ議スルコト寬治七年十月十四日及ビ本年三月
六日ノ條ニ大隅正八幡宮造營日時定ノコト寬治七年十月十五日ノ
條ニ同宮ノ燒失スルコト本年十一月十二日ノ條ニ見ユ

大和多武峯妙樂寺僧素意寂ス

〔多武峯略記〕

住上

素意法師者越前守懷尹一男越中守令尹孫母祭主輔

親娘也素意俗曰紀伊守從五位下藤原重經巧詠和歌多入撰集康平七年六
月廿八日詣粉河寺宿觀音堂誓曰願觀世音示我發心修行依處矣其夜夢大
悲菩薩自內陣出以和歌示曰

嘉保元年二月二十九日

俗名藤原
重經
和歌二巧
粉河寺ニ
テ夢想ス
感得ス

嘉保元年二月二十九日

二五〇

出家受戒

十字坊ヲ
構フ
遍照堂ヲ
造立ス
寂靜寺ヲ
創立ス

寂靜寺ヲ
多武峯末
寺トナス

紀伊入道
ト號ス

生母

花衣風猛山仁色易天紅葉乃洞能月於詠米與

而後夢覺時思惟粉河寺曰風猛山多武峯曰紅葉洞明知大悲菩薩告發心修行依處則於粉河寺禮能覺律師出家受戒延久三年二月十三日出彼寺翌日宿崎山十五日來入當寺謁檢校圓壽先是圓壽夢衣冠人忽來曰明日素意者來此處令彼住此峯言已夢覺至明日實如夢告故圓壽於南院與敷地於是素意結草庵居名曰十字坊從經選上人受顯密教法承保元年於南院峯建佛閣安大日如來像名曰遍照堂永保三年於和泉國松村鄉建精舍安藥師如來像名曰寂靜寺後見智者大師十疑論專營西方業嘉保元年二月廿九日告弟子曰見蓮華在前狀如月輪言訖遷化

〔多武峰略記〕

末寺 寂靜寺

件寺者永保三年素意法師之所建立也在和泉國和泉郡松村鄉安置藥師如來像嘉保元年正月素意寄進爲當寺之末寺檢校永深時知行之

〔華頂要略〕

六十五 多武峯略記上

素意 號紀伊入道南院

紀伊守從五位下藤原重經是也越前守懷尹一男越中守令尹孫大納言懷忠曾孫也母越前守源致書女或說祭主輔親卿女此人巧詠和歌多入撰集於紀

出家

世系

實ハ重尹
ノ子

騎馬ニテ
御牧ヲ通
行ス

和歌

州粉川守奧別所出家翌日宿崎山經兩三日來入當寺住南院十字房房棟似十字仍號十字房云々嘉保元年二月廿九日逝去

〔尊卑分脈〕

藤原氏 南家
武智鷹孫

懷忠 中納言侍從
母大納言道明女

令尹 正五下越中守
母

重尹 正二位兵部卿大宰帥
母尹忠女

懷尹 正五下越前守
母

重經 歌人實者重尹子從五位上紀伊守
母輔親女

仁 母

〔袋草紙〕

雜談

素意ハ紀伊守重經也號紀伊入道此一宮紀伊ノ夫也騎馬ニテ楠葉ノ御牧ノ政所前へ過ニ下人出來答之云無止事御牧ヲ不下馬テ過ハ何物ソ入道云紀伊入道素意後拾遺ノ作者ニハアラサヤト云々下人無答シテ令過之云々

〔勅撰作者部類〕

僧部

素意 法師俗名紀伊守重經

後拾遺集

春上、秋上、冬、千

載集、秋下

嘉保元年二月二十九日

二五一

嘉保元年二月二十九日

二五二

〔和歌眞字序〕

山寺

詠花駭定心和歌并序

素意

永保三年三月十三日、花漠々、鳥關々矣、五六輩出自草菴徘徊樹下、于時名香之煙混紅霞、行道之跡踏白雪、落日已迫西崦、片月漸明南軒、情感間動不能默止、以花駭定心爲題目、各述其思、詞云、

〔後拾遺和歌集〕

秋四上

よをそむきてのち、いはれ野といふところをすき

侍てよめる、

素意法師

いはれのの萩のあき露分行は戀せし袖の心ちこそすれ

〔後拾遺和歌集〕

雜十七

靜範法師やはたの宮の事にかゝりて、伊豆國にな

かされて、又のとし五月に、うちの太貳三位のもとにつかはしける、

藤原兼房朝臣

五月やみこゝるのもりの子規人しれすのみなきるたるかな

返し

大貳三位

ほとゝきすこゝるのもりに啼聲はきくよそ人の袖もぬれけり

これをきこしめして、めしかへすへきよしおほせくたされけるをき

ゝてよめる、

素意法師

素意下靜範

いはれ野ヲ過グ

良暹下和歌贈答

山里ニ閑居ス

すへらきもあら人神もなこむまでなきける杜のほとゝきす哉

良暹法師大原にこもりぬるときゝてつかはしける、

素意法師

水草るしおほろのし水底すみて心に月の影はうかふや

返し

良暹法師

ほとへてや月もうかはむ大原やおほろのし水すむなはかりに

〔後拾遺和歌集〕

秋四上

山さどに侍けるに人々まうてきて、かへり侍ける

によめる、

素意法師

とふ人も暮れは歸る山里に諸共にすむ秋の夜の月

〔粉河寺縁起〕

紀伊守藤原重經賜御歌出家得度遂往生第廿七

重經は正五位下越前守懷尹か息、正五位下越前守令尹か孫なり、後冷泉院御宇康平七年六月廿八日、當寺參て入堂の間に、俄に發心修行の思出來ぬ、參籠を全て祈念して云、此事眞實の發心か、若是發心決定せば、何の所に住してか出家受戒し、佛法を修行して往生を遂へき、夢中に御堂の内陣より、薄墨染衣を著給ふ高僧出云、

嘉保元年二月二十九日

二五三

嘉保元年二月二十九日

二五四

花ころもきさらき山に色かへて紅葉の洞の月をななめよ

粉河寺ニ
テ出家ス
素意ト稱
ス

風猛山は粉河寺なり、此所にして出家受戒すべきにこそと心得て、律僧を尋て、東別所の能覺聖人に遇て志を遂つ、法名を尋るに素意と名付たり、年來の所存に、若出家せば素意と稱すへしと、其事符合して彌成悅豫、即彼別所の東圓房に寄住す、後に思惟すらく、紅葉の洞は何所そや、都鄙尋問に、或人云、多武峯を錦端洞と曰、於是に紅葉を錦に喩ふ、彼山ならんと心得て、延久三歲春、多武峯に攀登る、先是に檢校圓壽か夢に、束帶の人來云、紀伊入道素意と云者來る、用意あるへし、夢さめて客僧來れり、問に紀伊入道素意と答、夢の驗を思て面談するに云、佛道修行の志侍り、止住の依所を給はらん、檢校忽に許諾す、南院と云所に草萊を披き、敷地を鑿りて、菴室を結て十字房といふ、住寺不退にして、十餘年に及ふ、和歌あり、○さふ人もノ歌、前掲後拾遺和歌集ニ同ジキヲ略ス、

天王寺ニ
詣ッ

庵室ヲ結
ブ

多武峯ニ
登ル

永保年中に、療病せんか爲に、和泉國の松村の江(郷)に寄宿す、近邊なるに依て、天王寺に詣つ、西門にして眼を掩て日想觀を凝す、晚景に貴女來云、
をはりの雲を松村の江(郷)

寂靜院ヲ
建ッ

上句を付と凝するに行方をしらす、以後は、一向松村をして、精舎を建て、僧房を造て、寂靜院と名付、錦端洞の秋の色忘かたくて、庭前に闕伽井を穿て、鷄冠木を植たり、紅葉の井と名付、伴の井筒は今に存せり、嘉保元年十月十五日、臨終正念にして、最上の往生を遂たり、

○粉川寺舊記、異事ナキヲ以テ略ス、粉河寺縁起素意ノ寂スル日ヲ、十月十五日ニ作ル、

嘉保元年二月二十九日

二五五

三月月ノ如シ

朝餉格子ヲ下ス

司天ノ奏ヲ指シテ警蹕音奏ヲ止ム

謀反者竝ニ后位ヲ盗ム者出ヅルノ兆

熾盛光法結願

一日、壬申日食、天台座主仁覺ヲシテ、熾盛光法ヲ修シ、之ヲ祈禳セシム、

〔扶桑略記〕三十 今上皇帝善十四代 三月一日、壬申、夕時日蝕、如三日月矣、

〔中右記〕三月一日、壬申、蒼苧高晴、白日清明、早旦出河原、謝北辰、其後馳參内、

是午時依可有日蝕也、右大將、新大納言治部卿頭辨以下殿上人濟々參集、主上御夜大殿朝干飯方下格子、依殿下仰、下晝御座御簾、兼不下、藏人之失歟、午刻推遷、漸及申二點、初蝕十一分者、烏輪已虧、清光頗欠、及酉三點、漸復本躰、大陽所殘、如初三月、抑司天臺所奏、已如指掌、是雖末代、曆數顯然也、但至刻限頗有相違、今日止警蹕音奏等、從昨日山座主奉仕熾盛光御修法、是依日蝕御祈也、日沒之後、殿下令退出給、○中入夜退出、

九日、庚辰、天晴、今日殿下有關白讓事、○中

今夕爲休息、行向慶增律師房密語云、去一日々蝕、是天下有謀反者歟、又有欲

盜皇后位者歟、近則三月、遠又三年者、件人知天文、極陰陽、長止觀、覺宿耀者也、

廿一日、山座主率伴侶廿口、參御前有御修法結願、熾盛光

〔年中行事秘抄〕三月 中午日石清水臨時祭事

前後齋有無事、外記賴業申云、臨時祭前後齋事、○中寬治八年三月廿一日

御殿御修法結願、熾盛光法、○下略

〔本朝統曆〕八 三大朔、壬申、未四、日蝕、十二分弱、申四、午七

一日、癸酉關白師實、木幡淨妙寺ノ故關白賴通ノ墓ニ詣ツ、

〔扶桑略記〕三十 今上皇帝善十四代 三月二日、癸酉、關白尊閣重參詣淨妙寺、

〔中右記〕三月二日、癸酉、天晴、殿下令參詣木幡山陵給、仍辰時許、人々參會大

炊殿西面、内府令參給、束帶、但不令扈從給、已刻御出、自西對南出自西御門、自

大炊御門至京極、更折南行、先驅諸大夫、六位五位四位合卅人許、殿上人左

馬頭道良朝臣、右中辨師賴朝臣、權左中辨基綱朝臣、太皇太后宮亮道時朝臣、

下官、左少將有家朝臣、右少將能俊朝臣、左少將忠教、有賢、民部大輔基兼、右少

將宗輔、已上次第依例召也、此外御前、頭辨季仲朝臣、少納言成宗、大外記定俊真人、大夫

史祐俊宿禰、御車、毛檳榔檢非違使、右衛門尉平貞度、一人候御後、次上達部車、藤

大納言、家治治部卿、後別當、藤中納言、基二位宰相中將、右大辨通

左大辨、匡大納言、殿依所勞、自九條令留給、午刻著御淨妙寺南門前廊、先撤御

劔、暫給盛長、令向山陵前給、上臈御隨身四人、府生番、撤胡籙、許也前行治部卿、

扈從ノ人々

南門前廊ニ著ス

兩段再拜
淨妙寺中
二入ル
諷誦

歸京

左馬頭道良朝臣、右少將能俊朝臣、撤劔、清家朝臣、行綱、盛長扈從、先令洗御手道長朝臣供御手洗、給後御拜、山陵之前敷半疊北面、兩段再拜云々、此間人々暫徘徊南門前、少時先公字治殿陵前也、自山陵下還御、次入御淨妙寺中、暫御三昧堂南庇、有御諷誦事、料布先塔西砌、下打輕幄、積御諷誦料布、導師啓白之後、清家朝臣取被物給之、五位一人取布、施又寺諸司等於便所給祿、次堂西渡殿有御儲懸盤九前以紅梅織物爲打敷、又渡殿西南北行廊、居上達部殿上人饗、高器、其西屋居諸大夫饗、人々著座、了有盃酌、殿下陪膳、道良朝臣、御膳之間暫下南御簾、公卿殿上人益送從僧等也、及未四點、欲有還御之間、賜御馬於別當增譽法務御隨身二人、公俊、西時許、著御大炊殿之後、敦重牽之給從僧、於中門廊給祿於御前辨少納言等、兼日不被書定文云々、是先規歟、今日御儲皆悉彼法務所被勤仕也、入御寺中之間、忠教有賢、宗輔在南門外、依爲臨時祭舞人也、日ノ本月二十三條參看、又右中辨師賴朝臣不入、是又依伊勢遷宮行事也、

○十三代要略異事ナキラ以テ略ス、

京都火災、參議藤原經實ノ京極中御門第燒失ス、

〔中右記〕三月二日、癸酉、夜半許、有燒亡、京極中御門之經實二位宰相中將屋者、

三日、戊甲御燈、是日、宇治平等院一切經會、

關白家御
燈祓

〔中右記〕三月一日、壬申、蒼苧高晴、白日清明、○中略、日食ノコトニカ、ル、日沒之後、殿下令

日蝕日猶有御燈沙汰、依爲式日也、退出給、但出御河原、有御燈御祓、

三日、天陰、雨下、巳刻以後天晴、今日宇治平等院恆例一切經會也、但殿下不御座、御燈御祓如例、陪膳頭辨、於中殿東面有御祓也、

四日、乙亥關白師實、上皇御所鳥羽殿ニ參候ス、

〔中右記〕三月四日、○中略、今日殿下令參鳥羽殿給、

○上皇及ビ郁芳門院、鳥羽殿ニ御幸アラセラル、コト、二月二十五日ノ條ニ見ユ、

五日、丙子是ヨリ先、流人藤原仲實等ヲ召還ス、是日、官符ニ請印ス、

〔中右記〕三月五日、丙子、○今夜大納言殿左大辨被參仗座、○中略、圓宗寺最勝會ノコトニカ

日ノル、本月二十九日ノ條ニ收ム、又安藝國流人藤原仲實、并緣坐者庄下司男也、(案カ)可召還由、成官符、左大辨、少納言成宗向結政、官符請印者、

六日、丑陣定ヲ行ヒ、鞍馬寺衆徒ト賀茂社神人トノ鬪爭、大神宮大宮司大

伊房契丹
ルト交易ス

中臣公房及ビ前大宰權帥藤原伊房ノ罪科等ヲ議ス、

〔百練抄〕堀河天皇 三月六日、諸卿定申前帥伊房卿遣明範法師於契丹、交易貨物之罪科、

〔中右記〕 三月六日、丁丑、天晴、有陣定、左大臣(細信)、民部卿(宗俊)、權大納言(家忠)、中宮大夫(俊實)、右大將(俊成)、新大納言(俊明)、治部卿(通俊)、右大辨(匡房)、左大辨(金實)、皇太后宮權大夫、申時許被參仗座、鞍馬寺大衆與賀茂社神人鬪亂事、伊勢大宮司公房事、契丹國事、又種々雜事等、右大辨讀文書、左大辨書定文、及深更事了、○中

今日終日候女房陪膳宿仕、殿下令宿仕御、

○公房等ヲ大膳職ニ召シテ、對問セシムルコト、寬治七年二月二日ノ條ニ、伊房ヲ罰スルコト、本年五月二十五日ノ條ニ見ユ、

八日、己未、是ヨリ先、散位平師妙、其子師季等、出羽守信明(姓關)ノ館ヲ襲ヒ、資財ヲ剽掠スルニ依リ、陸奥守源義綱ヲシテ之ヲ伐タシム、是日、義綱、二人ノ首級ヲ携ヘテ入京ス、依リテ、其功ヲ賞シ、從四位上ニ敍ス、

〔百練抄〕堀河天皇 三月八日、陸奥守義綱、隨身出羽國犯人散位平緒(師妙)并降人等參洛、

見物者影
シ義綱入洛
ノ有様

〔中右記〕 三月八日、己卯、天晴、今日凶會也、早旦依無女房陪膳參內、源中將(信國)、藏人兵部大輔(通輔)、治部少輔(懷季)、參會、共議云、今日陸奥守源義綱朝臣隨身

降人ヲ檢
非違使ニ
渡スチ原
降人チ原
免ス

見物者ノ
混亂

臨時敍位

爲房加級
ノ批難

降人并頭入洛、必可見物者、供御膳後四人同乘、向二條末河原邊見物、上下車馬已如盛、予依命立右大將御車邊、申時許入洛、先頭二(散位平師妙)、高刺長戟末、付赤小幡、注其姓名、左右捧長劔、步兵卅人許相挾、次義綱朝臣著麴塵襖、袴、欸冬衣、乘黑馬、額白、郎等二百人許、玄甲與雲連、白及向日耀、此中降人二人、貞宗、騎馬相具、行向四條末、檢非違使等請取了、又降人等隨申請免給了、由下知云々、請取之後令持頭、於著馱者、自四條鳥丸五條大宮等大路、梟頭於西獄門前樹上、檢非違使大夫尉藤經仲、衣冠、平貞弘、以下同爲俊、同貞度、志宗綱、信良、府生清原忠重、丈部保成等也、先看督長等二行前行、次頭、次檢非違使、以下薦爲先、人々走車馬遮道路、又以見物、或折車軸、或飛鳥帽已多及耻辱者、是雖不勝感興、還表至愚歟、歸參之後、供內外御膳宿仕、已及深更、頭辨自鳥羽殿爲御使參入、依可有敍位也者、夜半許、民部卿被參仗座、有臨時敍位、從四位上源朝臣義綱從四位下藤原朝臣爲房、抑義綱朝臣者、今日擲進犯人等賞尤理也、爲房朝臣已未功課者、加級之條、甚無其謂歟、辨時春日行幸行事賞云々、去年

嘉保元年三月九日

二六二

信明ノ館
ヲ燒ク
信明山中
ニ逃ル
義綱ノ郎
等師妙等
ヲ斬ル
義綱ノ武
威四海ニ
滿ツ

出羽守信明、欲上洛間、伴犯人等、已燒其館、悉盜財寶、守信明爲免其命、逃散山中、不知在處、謀反之甚、何事過之哉、仍可追討、由下知義綱朝臣了、而彼朝臣不赴任國之前、先爲相尋、遣郎等字藤別當之處、已切頭了、自餘黨類、請降參來、武勇之威、自滿四海之所致歟、

裏書云、

後聞、故賴義朝臣、去康平五年、自陸奧國所斬進貞任頭、請取之時、先召檢非違使於陣頭、可請取之、由職事仰下、仍檢非違使等束帶云々、今日儀不然、去夕頭辨以書宣旨下上卿々々下辨々々被仰下檢非違使也、仍不束帶歟、其書宣旨詞、至犯人頭者、令檢非違使等請取、至降人二人、某隨義綱朝臣申請、可從原免者、右少辨有信被談也、

○皇代曆、異事ナキヲ以テ略ス、源義綱ヲ陸奧守ニ任ズルコト、寛治七年十月十七日ノ條ニ見ユ、

九日、庚辰關白師實上表ス、依リテ、之ヲ聽シ、其子內大臣師通ヲ以テ關白トナス、尋テ、關白師通、藤原氏長者ト爲ス、

〔公卿補任〕九

關白從一位藤師實三十三三月八日九上表、辭關白、許之、但隨身兵仗如元、朝參

義綱ノ申
請ニ依リ
降人ヲ原
免ス

隨身兵仗
如シシ
朝參元ノ

如元、

內大臣正二位藤師通卅三三月九日蒙關白詔、同十一日爲氏長者、

〔本朝世紀〕康和元年六月廿八日、己亥、關白從一位內大臣藤原師通公薨、

公者、略○中嘉保元年三月九日、詔爲關白、十一日、得氏長者印、

〔百練抄〕五堀河天皇 三月九日、關白師實辭退、以內大臣師通爲關白、

〔中右記〕三月九日、庚辰天晴、今日殿下有關白讓事、先此曉內相府自二條亭

渡御東三條、殿上人五六輩著衣冠前驅云々、關白殿下今朝又暫從大炊殿遷

御高陽院、又卯時許上皇并新女院從鳥羽殿還御六條殿者、依女房陪膳雖候

內、供朝膳後、午時許、參賀陽院、左府、（無服）民部卿以下、公卿七八人、（無服）直衣、頭辨以下雲

客、束帶、濟々參會、讚岐守行家朝臣作御表持參、次召主殿頭公經朝臣令清書

各給、白差左少將忠教令奉給、忠教持表函、入自弓場殿、置殿上大盤上、頭辨

被奏聞後、依仰持參院、此間右衛門督公實卿、於仗座行內文事云々、頭辨歸參

後、民部卿被參仗座、頭辨給御表、召大內記菅原在良、令作勅答、此間還參內、供

內外御膳、勅答奏聞之後、以左中將國信朝臣遣彼策、於賀陽院西中門邊、先以

安藝守有俊申事由、權大納言家忠卿、持勅答歸入之後、召勅使、東對南面立倚

嘉保元年三月九日

二六三

師實高陽
院ニ移ル
上皇六條
殿ニ還御

表ノ作者

內文

勅答ノ作

勅答使

關白ノ詔
ヲ草セシ
ム
師通慶賀
ヲ奏ス

師實見物

出御

吉書
師通師實
スニ慶ヲ申

子、勅使著座後、權大納言代主人拜舞、撤椅子後、權大納言取祿給、使拜退出了、
 此間民部卿仰在良、令作關白萬機詔、奏聞之後、頭辨爲御使、持參院下知者也、
 及秉燭人々引參向新關白殿、御所東三條東面、今夕爲令申慶賀御、則有御出、
 少納言、殿上人除兩貫首外、皆悉前駟、此中藏人玄蕃助藤宗佐、左近將監高、
 階仲兼、著青色前駟、又諸大夫四位五位六位、合卅人許、歟、此中檢非違使佐、有、
 網勤仕、其路二條洞院東大路、近衛堀川等參內、大殿密々有御見物、公卿連車、
 扈從、大納言殿、中宮大夫、右大將、新大納言、右衛門督、中納言中將、左兵衛督、藤、
 中納言、二位宰相中將、右大辨、左大辨、皇太后宮權大夫、右兵衛督、三位侍從、於、
 頭辨例、宇治殿御時、經通師被奏例也、
 弓場殿、令頭辨奏慶賀、由給後拜舞、次主上、御直、御出晝御座、兼御座左右立、燈、
 子敷圓座、一、關白殿下依召、參進御前、小時入御、其後經中殿、向御直廬方給、參、
 入公卿、皆以扈從、北對西妻也、其東、於西庇方覽吉書等、大外記、大夫史等參來、
 也、先頭辨、季仲、覽吉書、宜、次頭中將宗通覽吉書、藏人方二通、其後自本路歸弓、
 場殿退出、次令參賀陽院御、其間依可供夜侍、獨留禁中了、不見次々事等、後聞、
 令參賀陽院後、次令左馬頭道良朝臣申事由、出南庭拜了後、又令伊豫守泰仲、
 朝臣申北政所、又重再拜、次昇入御簾中、頃而出御、有牽出御馬、新殿下取御馬、

上皇ニ慶
ヲ奏ス
都芳門院
スニ慶ヲ奏

道長賴通
ノ例ニ據ル

顯貴多キ
時ハ下苦
ム
師通太后
并ニ高倉
一宮ニ慶
ヲ申ス

讓御宇治殿時、被用件馬云々、大殿令著衣冠給、
 綱末一拜、先東對南面、有御對面、次令參院御所、六條殿御、先令別當頭中將宗、
 通朝臣奏事由、拜舞如常、次召御前有牽出御馬、殿下取御馬、綱末一拜、次渡南、
 庭、參御郁芳門院御方、令別當右近少將顯雅朝臣申事之由、拜舞、次召御前有、
 御送物、是和琴者、中納言中將殿令傳取給、次還御東三條之後、於東對南面覽、
 吉書、扈從公卿在座、先大外記定俊真人覽吉書、入、次藏人勘解由次官時範、
 覽、藏人家司讚岐守行家朝臣覽吉書、了人々退出、則依爲吉日、殿下、令歸、
 參內御、有御宿仕、凡今日事、長和六年、御堂讓御宇治殿之例者、治部卿今日依、
 有二禁、不被出仕云々、
 近代
 裏書云、
 一院、太上、女院二人、二條院、都、后宮三人、太后、皇、太、准后五人、祐子、聰子、令子、
 御子女、前關白一人、前太政大臣一人、信長、前大僧正一人、覺圓、前天台座主一、
 人、良真、東寺長者四人、定賢、寬意、
 男女道俗如此、上多時下苦、古賢所重也、
 十日、辛巳、天陰、小雨、略、中、新殿下、御直、自內令退出給之次、參太后并高倉一宮、
 給前駟布袴廿人許、御車、橫、椰、新大納言、右衛門督、中納言中將、二位宰相中將、

三位侍從(能實)、扈從殿上人、四位權少將俊忠、四位新侍從宗信、兵衛佐實隆、大夫君家政、束帶、先令參太后御所大炊殿給御送物琵琶、次高倉一宮云々、申時許、令還東三條給者、

朱器臺盤
ヲ渡ス

十一日、壬午、朝間小雨、午後天陰雨止、先參內、次參中宮御所鴨院、次參關白殿、依朱器大盤渡也、未時許、公卿參集之後、殿下衣冠、御出對南庇、奧座、公卿在端座、民部卿、直衣、大納言殿、同、中宮大夫、同、新大納言、同、右衛門督、束帶、中納言中將、衣冠、藤中納言、束帶、二位宰相中將、直衣、右大辨、束帶、左大辨、同、左宰相中將、同、右兵衛督、同、殿上人頭辨以下、束帶、濟々參入、頃而安藝守藤有俊朝臣、爲大殿御使、相具朱器等參入、先於東中門前、令讚岐守行家朝臣申事由、次有俊朝臣昇廊上、唐櫃一合、書、歟、小櫃一合、印、細長櫃一合、取居之後、行家朝臣次入、唐櫃文覽殿下、了唐櫃小櫃行綱、孝清取之、居對南廣庇、次行家朝臣開唐櫃、重取出文書覽殿下、返給如本納了、次下家司貞則持革巾、進出南庭砌前、覽了後歸中門、次入合子長櫃等、昇出庭中、取出合子等、入長櫃蓋三、下家司等衣冠、捧昇砌下立、行家朝臣進檻前取合子一覽殿下、了又返入木蓋昇出了、先少納言惟信出中門、仰云、御牧司等如本者、盛長、行綱、次頭辨依召進出隨御氣

券文印鑑
ノ櫃

色還入、侍方又進出覽吉書、是勸學院學生入院簿云々、指文夾、御覽了返給歸本路、殿下入御、人々退出、

朱器大盤
物ノ數

朱器大盤物數等、

赤小唐櫃一合、入券、小櫃一合、印、少白長櫃一合、納革波、入朱器例長櫃四、先四方六次小大盤十九次八尺二、次第如之、加利、仕丁赤狩衣、朱大盤廿七、此中八尺長二、四方六、大有俊朝臣、下家司貞則、以上昇之、盤十九、已上例夫等持也、衣冠、此外、兩衣冠者、相具也、藤氏長者印也、

長者ノ印
家司ヲ補
ス

師實參內
參院

朱器大盤
渡儀

今日新殿下被成新家司職事兩三人云々、如本也、申時許事了、參入治部卿御許、依二禁不出仕給也、仍爲不審雖行向、依有犬死穢、乍立出了、次參院御所六條間、大殿令參御是依吉日、御隨身相具如例、初有御出也、大殿、御直、新大納言、中納言中將、二位宰相中將、三位侍從扈從、皆直、左馬頭道良朝臣、源少將有賢、又以相從、吉日也、則令參內給參女院御方、此一兩日、聊不例御也、本月十二、入夜歸家、裏書、朱器大盤渡儀、

朱器長櫃
四合

當日先召覽唐櫃、二合、開封新成文書三通相加之、一通庄々、送文有俊、知綱、目如舊檢納之、封、不付、以有俊爲御使被獻、行烈、次第、仕丁二人、執、著、衣、先行、次、唐櫃、次御厩引、持、出、納、次朱器長櫃四合、器、入、別櫃、次大盤、持、舍、人、等、先於中門邊、

嘉保元年三月九日

二六八

政所燒飯

讓與ノ莊園

勸學院步

傳(付)行家朝臣申事之由、承仰以後、唐櫃斤等、暫置南廊戶內、次移居同北間長押上、行家朝臣依仰取出文書等、以文刺進覽之、經南廊及對廣御覽了返給之、持來本所返納之、次唐櫃持參御前、行綱、盛實行家朝臣進覽古文書并朱器二枚、下家司貞義執行參進御階砌下、下家司等、長櫃蓋入朱器持參、不懸、數長櫃、在中各御覽了、撤去付政所、家令有貞此間氏院有官別當俊基以下祗候、有俊歸參、殿下申進了由、家司等參著、行房朝臣、行家朝臣、有信、爲隆等也政所、有坏飯、行家朝臣、成庄々送文之請文、付有俊進覽殿下、入夜事了、各退出、已上有俊朝臣私記也、

後聞、所被送奉之庄四所、鹿田、方上、楠、葉、佐保殿

行家朝臣先指文夾、覽文、今日之送文也、又於御前自唐櫃取出天覽文、往昔送文者、

廿八日、己亥、天晴、○中略、任大將ノ今夕(日)勸學院學生等、爲參賀參仕關白殿、仍人々事了後、引又被參東面、先進見參、依仰著座、先有次一獻、治部卿、右衛門、二獻、二位宰相、中三獻、行宗朝臣、依爲道之故人、殊以勸之也、五獻、隆宗、道時、兩朝臣、次給祿、將右大辨、

興福寺法成寺僧徒參賀

關白詔書覆奏

師通二條殿還ル

諸大夫取之、學生等退出、

廿九日、庚子、天晴、○中今夕三ヶ寺興福寺、法成寺、僧等參賀關白殿、仍人々參集、東三條、申時許、興福寺僧徒參入、別當法印賴尊、權別當同濟尋、執行、已下、僧綱、已講、五師、得業、合廿餘人也、先於中門申事之由、依可許參上、僧綱、已講著對南廂、得業已下所司等、著中門北廊、殿下出給、束帶、給祿、賴尊法印祿、關白殿下給之、已下上達部、殿上人取之、給祿了、各以退出、次法成寺僧衆參入、其儀如先、但前大僧正、覺圓、被參入、仍御馬一疋被加進者、

入夜又法性寺僧侶參入、座主法印仁源、已下、其儀同前者、○中今夕大納言殿、令參仗座給、有關白詔書覆奏、依無關白殿御署名、內覽則加署返給、其後奏聞、略○中

今夜關白殿下、自東三條還御二條殿、藏人兵部大輔、左中辨、權左中辨等申吉書、

〔攝關詔宣下類聚〕

○山城○前文關々、嘉保元年三月十一日ノ條ナラン、守行家朝臣(朱書)印橫以下事、東帶、申此、(由力)

俊朝臣昇中門廊、昇上印橫、地子橫等、皆用朱漆、辛橫、行家朝臣相對、次行家朝臣先開地子橫、取出自大殿被渡目錄三通、一通、御節、供朱器等、卷一懸、昏、插文

嘉保元年三月九日

二六九

之餘慶將被四海之澄清非禮不行之故仁義之園尙昌非信無履之故道德之
城惟固誠是國之棟梁朝之藩衛也宜繼子孟之蹤以助夤亮之化夫萬機巨細
百官總已皆先關白於內大臣然後奏下一如故事庶賴此親戚安其黎元普告
中外俾知朕意主者施行

寬治八年三月九日 從四位上行中務權大輔兼因幡權守藤原朝臣長實宣奉行

〔上卿故實〕

廿八 內覽事 關白詔尙內覽例今案多不
內覽歟

嘉保元三九江記云殿下停關白之後不可見今朝被仰然而如此事持參以被
御返却可爲事云々

〔近衛文書〕

十 御拜賀條々例

拜賀ノ諸
役

一公卿

後二條殿

嘉保 十四人

藤大納言 宗俊

中宮大夫 師忠

右大將 雅實

權大納言 家忠

右衛門督 公實

中納言中將殿

右兵衛督 俊實

權中納言 基忠

宰相中將 經實

右大辨 通俊

左大辨 匡房

皇后宮權大夫 公定

右兵衛督 雅俊

三位侍從 能實

一殿上人事

嘉保

道良朝臣

師賴朝臣

基綱朝臣

國信朝臣

顯雅朝臣

宗忠朝臣

隆宗朝臣

能俊朝臣

兼實朝臣

宗信朝臣

有宗朝臣

俊忠朝臣

顯實朝臣

成宗

重資

時範

基隆

師時

宗忠

宗輔

有賢

忠教

通輔

一前駟事

嘉保

四位四人

五位十四人

六位六人

一所々申次事

嘉保

內裏

頭左中辨季仲朝臣
寬仁之例

院

左中將宗通朝臣

郁芳門院

右少將顯雅朝臣

高陽院殿

左馬頭通良朝臣
北政所御方伊豫守泰仲朝臣

嘉保元年三月九日

嘉保元年三月十二日

二七四

〔近衛家文書〕

十二 乘車并執柄奏慶 後二條殿

嘉保元年自東廊南階下御、東三條殿、

〔今鏡〕

四 うすはなさくらの上 嘉保元年三月關白（師實）のかせ給ひても、御隨身は

もとのやうにつかはせ給き、

〔十三代要略〕

堀河 大臣

太政大臣從一位藤原師實 同八年三月九日、辭關白、但不許（師實）隨身、又預節會

列見定考見參、

關白內大臣從一位藤原師通 八年三月九日、關白、

○歷代編年集成、一代要記、皇代曆、攝關補任次第、興福寺略年代記、異事

ナキヲ以テ略ス、師實ヲ關白トナスコト、寛治四年十二月二十日ノ條

ニ、師實、初度上表ノコト、同七年十月十日ノ條ニ、師通、初度上表ノコト、

本年十二月十三日ノ條ニ見ユ、

十二日、未郁芳門院御惱、依リテ、僧三十口ヲ囑請シ、不動呪百萬遍ヲ修

シテ、之ヲ祈ラシム、尋デ、大般若經轉讀、尊勝陀羅尼二萬遍、金剛童子呪

等ヲ修セシメ給フ、

師實ノ隨身
如シ

御惱重シ

大般若經
轉讀

尊勝陀羅
尼二萬遍

金剛童子
呪

〔中右記〕

三月十一日、壬午、朝間小雨、午後天陰雨止、略○中

參女院御方、此一兩日、聊不例御也、入夜歸家、

十二日、癸未、天晴、依催參入郁芳門院、御惱頗重者、仍屈請卅口僧侶、被滿不動

呪百萬遍、申時許事了、人々取布施、公卿右大將以下五六輩、（推實）直衣、殿上人兩貫

首以下廿人許、衣冠秉燭之間、退出之次、參仕一院御方、與源中將左少辨下官

同乘、參內宿仕、

十三日、甲申○聞今日又新女院如昨日、卅口僧侶、滿百萬遍云々、人々濟々參

集、大納言令參御者、

十四日、乙酉天晴、略○中今日新女院屈請卅口禪侶、轉讀大般若一部、右大將以

下公卿五六輩、殿上人濟々參入、下官同參、晚頭歸家、

十五日、丙戌天晴、坎日也、略○中參入新女院、從今朝請僧卅口、被滿尊勝陀羅尼

二萬遍者、申時許給布施、右大將以下人々參仕、事了退出、

十六日、丁亥天晴、略○中今日新女院請千手院僧廿口、被滿金剛童子呪云々、

○郁芳門院御惱ニ依リテ、大般若經書寫供養ヲ行ヒ給フコト、本月十

九日ノ條ニ見ユ、

嘉保元年三月十二日

二七五

嘉保元年三月十三日 十四日 十六日

二七六

長實黑鳥
ヲ獻ズ

石灰壇ニ
テ御拜

十三日、甲、鬪鷄、

〔中右記〕三月十三日、甲、申、終日候御前、依當番供朝夕膳、終日有鬪鷄與、因幡守長實所獻黑鳥已負了、頗雖異物、無雄飛與歟、入夜與藏人大輔同車歸宅、十四日、乙、酉、內御物忌、是日、祈年穀奉幣、

〔中右記〕三月十四日、乙、酉、天晴、從今日以後三ヶ日、內御物忌也、有祈年穀奉幣、上卿中宮大夫、行事右中辨師賴朝臣、申時許、使立之間、於石灰壇有御拜云々、

十六日、丁、亥、天晴、終日候御前、略、中、結政事了參陣、上卿招職事被尋云、略、中、又依內御物忌、不可內覽者、仍默而止、

元永元年正月二十日、中、癸卯、略、○除目下名以前被行公事例、相尋大外記師遠之處、注申云、略、中

奉幣定

寬治八年二月廿七日、祈年穀奉幣定、

十六日、丁、亥、政、

〔中右記〕三月十六日、丁、亥、天晴、略、中、今日關白萬機之後、初有政、上卿左兵衛督、右左大辨、上官等結政、事了參陣、上卿招職事被尋云、若有吉書者、今日可下、

吉書ナシ

依吉日也者、但無吉書、又依內御物忌、不可內覽者、仍默而止、

十八日、己、丑、前淡路守從五位上藤原有定卒ス、

宗忠ノ外
舅

淡路任中
二公文ヲ
濟ス

〔中右記〕三月十八日、早旦安藝守有俊朝臣送書狀云、淡路前司有定、依有所勞、日者之間參籠日野、此夜半許、已以逝去者、初聞此事、落淚數行、雖爲外舅、只如大兄、生死無常、不可言盡、哀哉、仍從今月籠居、暫不可出仕、有定者、故式部大輔之第四子、依故大宮右大臣殿二合、初任縫殿助、年來之間不補侍中、遂以給爵、後拜故前坊之少進、青闌昇霞、依之失官、依故陽明門院分、往年任淡路國、任中濟公文了、依治國、今年正月、敍從上、年五十二也、終日雨滂沱、

廿四日、○、中

裏書 酉刻於河原聊以解除也、依前淡州事

〔爲房卿記〕寬治元年七月十九日、戊辰、○、中、略、春季御讀經、家司淡路守有定、

冠衣 〔尊卑分脈〕藤原氏

世系

師實ノ家

實綱 正四下、備前守、文章博士、大學頭、
五藏 母備後守師長女、永保二、三、廿三、卒、年七十一、才、

有定 從五上、淡路守、本名一房、
母備後守源道成女、寬治八、二、二、卒、五十三、養子、實父圖書助源基成、

嘉保元年三月十八日

二七七

有隆母式部丞守橋資成女
女子大納言宗俊室右大臣宗忠公母

〔尊卑分脈〕藤原氏

宗俊正二位按察使權大納言

宗忠從一位參議右大辨右衛門督中宮大夫右大臣
母式部大輔藤原實綱女永治元四廿二薨八十歲

〔尊卑分脈〕醍醐氏

道成備後因幡守右馬權頭正四下
母長門守仲忠女歌仙後拾作者

基成圖書助為藤實綱子改姓

〔倭歌作者部類〕五位

淡路守式部大輔藤有貞原實綱金葉集一

〔金葉和歌集〕六別離歌

橘為仲朝臣みちのくににくたりけるに人々むま戀しさはその人かすにあらすとも都をしのお内にいれなむ
藤原有定

○有定ノ卒スル日尊卑分脈二月二日トナス

十九日庚寅郁芳門院御惱ニ依リテ大般若經書寫供養ヲ六條殿二行ヒ給フ

實父

和歌

有定ト橋為仲

經及ビ料紙ヲ頒ツ師實以下僧俗書寫ス

參入ノ公卿

隆禪辨說シテ如度者ヲ仰ス

〔中右記〕三月十九日庚寅辰刻以後天晴清明也今日新女院有大般若經一

部書寫供養事先鷄鳴之後被分賜御經本并料紙等於所課人々白紙燒表紙調卷也兩院別當公卿殿上受領御修法僧等兩貫首本院廳前皆以於六條殿近大僧正山座主此外前關白殿下或一帙二三帙書寫云々皆以於六條殿近邊小屋書寫卯時供御前裝束其儀寢殿南面母屋并東西南三面廂皆以放上母屋中央奉懸御佛丈六尺是又今其前左右立高座同廂立行香散花等机其左右母屋敷諸僧座南簀子敷上達部堂童子等座未時以前自所々奉御經了緇素上下皆悉參集同刻被始事先上達部參著御前座前關白殿下左右大臣經民部卿藤原氏藤大納言中宮大夫師右大將新大納言家右衛門督公中納言中將忠左兵衛督後藤中納言基二位宰相中將經右大辨通左大辨匡左宰相中將保皇太后宮權大夫公右兵衛督雅三位侍從能等也次僧侶參上六十口為御導師堂童子著座六人左重資行實伯耆忠能實法用了後院別當右少將顯雅朝臣仰願趣講演如例隆禪僧都辨說如涌滿座隨喜此道人逢遇之秋也說經了後權律師實源為發願導師次院司藏人頭左近中將宗通朝臣仰賜度者之由次諸僧轉讀御經各一畢有行香給布施左右府以下公卿殿上達部已下殿下暫令立座給亥時許事了人々退出講說之間御邪氣託守護人仍御加持僧等參上是若般若靈驗自顯然歟今

嘉保元年三月二十一日 二十二日

朝被聽女院昇殿人々、

但馬守隆時朝臣、甲斐守行實朝臣、伯耆守能仲還昇也、散位忠清、有政等也、今日不出仕間、以藏人兵部大輔說所注付也、

十九日、中略、裏書、午時許、中納言殿令還御、依可令參女院御令忿還給者、後聞此事、

○郁芳門院、御惱ニ依リテ、御讀經等ヲ修セシメ給フコト、本月十二日ノ條ニ見ユ、

二十一日、辰壬、仁明天皇國忌、

〔中右記〕三月廿二日、癸巳、天晴、略、中次有臨時祭試樂事、昨日依國忌延引

二十二日、巳癸、關白師通ニ隨身兵仗ヲ賜ヒ、牛車ヲ聽ス、

〔公卿補任〕九 關白正二位藤師通、廿三、同廿二日賜隨身兵仗、不被下一座宣旨、

〔中右記〕

三月廿二日、癸巳、天晴、新殿下有御隨身事、辰時頭辨合勅旨召上卿、民部卿參議、左大辨、則以參候陣座、頭辨仰下云、關白可賜隨身、左右近衛府生各并可聽牛車事等可行云々、上卿奉仰、令大內記在良作草勅書、頭辨內覽三箇所

之後奏聞、殿下、次奏清書被下了、此後上達部殿上人、參候東三條、關白殿即出御、先令參大殿給、殿下、於西中門被申事由、道良朝臣、依可許於西對南庭再拜了、昇御、次大殿出御、簾外、召覽御隨身、上臈四人、左近衛府生下毛野武忠元者、院御隨身番長同敦時右府、生同敦重元者大殿御隨身番、本家々司給腰差、府生番長、以畢兩殿引牽諸卿參內、大殿自北陣令參給了、

關白殿、於弓場殿令奏慶賀、頭辨奏云々、參上給、略、中此後關白殿下、爲奏御慶賀、令參一院御所六條殿給、諸卿連車扈從、中宮大夫、師、新大納言、家、右衛門督、公、中納言中將、新中納言、基、二位宰相中將、經、左大辨、匡、三位侍從、能、等也、殿上人、不扈從、但御息大夫君、家政、一人許相從、

〔本朝世紀〕康和元年六月廿八日、己亥、關白從一位內大臣藤原師通公薨、公者、略、中嘉保元年三月廿二日、初賜左右近衛府生各一人、近衛各四人、爲隨身兵仗、

〔一代要記〕堀河天皇、關白、內大臣藤師通、嘉保元年三月二十二日、勅左右近衛等爲隨身、年三十三、又聽牛車、

○十三代要略、皇代曆、異事ナキヲ以テ略ス、師通ヲ關白氏長者トナス

コト、本月九日ノ條ニ見ユ、

二十三日、甲午內御物忌是日、石清水臨時祭、

〔中右記〕二月廿七日、略○中今日有臨時祭定、使頭中將、

三月二日、癸酉天晴、殿下令參詣木幡山陵給、略○中入御寺中之間、忠教、有賢、宗

輔在南門外、依爲臨時祭舞人也、

廿二日、癸巳天晴、新殿下有御隨身事、略○中次有臨時祭試樂事、昨日依國申時

許、宸儀出御、先供御裝束如例關白已下諸卿參候御前座、大殿御々簾中、頭辨奉仰、召

舞人等、忠教、顯通、基隆、家俊、師時、仲兼六人、二曲了退出、震儀入御、諸卿退下、

廿三日、甲午天晴、從今日四ヶ日、大內御物忌也、依臨時祭事人々參籠、關白殿、

中宮大夫、新大納言、右衛門督、左大辨、左宰相中將、右兵衛督、三位侍從、殿上人、

兩貫首外、國信朝臣、顯雅朝臣、師隆朝臣、有家朝臣、能俊朝臣、宗信朝臣、重資、通

輔、藏人時範、同懷季等也、使並舞人九人參籠、卯初關白參上給、則賜舞人於裝

束如例、已時有御禊事、其儀如例、陪膳頭辨畢令敷庭中座、次出御、依御物忌、但

依例立椅子、頭辨召諸卿關白已下、參著南廊侍臣座、頭辨重舍勅命、召使舞人

等、使權左中辨基綱朝臣已下、皆以著座、一獻、頭中將二獻、中宮三獻、新大此間

御禊
出御

入御

出御

試樂

舞人

定

勸盃

使

舞人

陪從

還立

歌人發物聲、藏人置螺盃、銅盞、四獻、右衛門督五獻、左大辨四位等依次勸盃、陪從次重
盃、能俊、宗信、通輔次給挿頭花、通輔取之關白已下、諸卿役之、使已下起座、次撤庭中
座了、次出御、諸卿依召候簀子敷、頭中將召舞人等、二曲歌舞之儀如常、事了舞
人等渡北陣、密々及天覽歟、裏書○中

基綱朝臣

舞人

忠教、少將顯通、侍從宗輔、少將基隆、兵衛家俊、少納師時、兵衛惟信、少納盛長、

左衛門仲兼、藏人家俊、近將家俊、衛尉家俊、

陪從

俊賴朝臣、定兼朝臣、地下自餘如例、

廿四日、申時許、使以下歸參、先奏事由後、著弓場殿座、一獻、頭辨左二獻、兩五品

此後殿上人不足、仍給祿、各々分散了云々、

〔年中行事秘抄〕三月 中午日石清水臨時祭事

前後齋有無事 外記賴業申云、臨時祭前後齋事、略○中寬治八年三月廿一日、

嘉保元年三月二十三日

御殿御修法結願熾盛同廿三日臨時祭也、
左大臣俊房、左近衛大將ヲ辭ス、

〔公卿補任〕九 左大臣正二位源俊房、六十三月日辭大將、

〔中右記〕三月廿三日、甲午天晴、略○申時許、左大臣被奉辭大將之狀、使前少

表使
所内覽三箇

朝臣作者敦頭辨内覽三箇所了奏聞、院大殿關白殿○下略權中納言藤原忠
基朝臣云々ノ條ニ收ム、

〔一代要記〕堀河天皇 左、左大臣源俊房 嘉保元年三月二十二日三カ辭、皇

異事
ナシ

〔十三代要略〕堀河天皇 大臣 左大臣從一位源俊房 寬保八年三月廿八日、

辭大將、

○俊房ニ左近衛大將ヲ兼ネシムルコト、寬治七年十二月二十七日ノ
條ニ、權中納言藤原忠實ニ左近衛大將ヲ兼ネシムルコト、本月二十八
日ノ條ニ見ユ、

二十四日、乙未五壇御修法、

〔五壇法記〕城○山

嘉保元年、甲戌三月廿四日、乙未五壇法修之、

運時結願云々、明日明後日、日次不宜之故也

〔修法要抄〕雜例 依日時不宜運時結願事

時範記云、嘉保元年三月廿四日、乙未五壇御修法運時結願了、明日明日、後略日次
不宜也故也、

○五壇法ヲ修スル所、詳ナラズ、

二十八日、記任大將、除日、權中納言藤原忠實ニ左近衛大將ヲ兼ネシム、是
日、忠實、任大將饗ヲ行フ、

〔公卿補任〕九 權中納言從二位藤忠實、十七右中將、三月廿八日遷兼左大

將、

〔公卿補任〕九 康和元年 參議正四位下源顯通 同寬治八三、左少將、

〔公卿補任〕九 康和四年 參議正四位下藤家政、廿三同寬治八三、侍從、

〔公卿補任〕九 長治三年 參議正四位下藤顯實、五十同寬治八三、廿八轉中將、兼元

〔中右記〕三月廿三日、甲午天晴、略○次令内豎遣召中納言中將、御座東三條

間令即參候陣座、左馬頭通良朝臣、前駟六人扈從、行綱清實、以綱、重頭辨仰宣

大將鑿定

裝束官奏儀ノ如シ

出御

除目

慶賀ヲ奏ス

嘉保元年三月二十八日

二八六

旨狀、可成給左大將、中納言中將、則承勅命、令退出給、於東三條東面、被定大將
饗事、仍人々參集、令讚岐守行家朝臣書定文、又以前美濃守行房朝臣、伊豫守
泰仲朝臣爲行事、被始御裝束事云々、不出仕間、以人々說所記付也、

廿八日、己亥、天晴、任大將有除目事、未時許、大殿并關白殿、令參內給、相次左大

臣已下、諸卿等參集陣座、即依仰、藏人等供奉御裝束、一如官奏儀、但關白御料

圓座一枚加敷之、小時宸儀出御、畫御座、御直、關白參候御前圓座、大殿密々御

藏人頭左中辨季仲朝臣、含勅命、召左大臣、座、在仗、左府參上殿上、即被參御前了、

頃之左大臣、召人、藏人勘解由次官、時範參候、左大臣仰可進紙筆之由、時範退

歸、取續紙硯筆等、入柳、持參、除目左近衛大將從二位藤原朝臣忠實、兼、將監下

毛野厚季、元將、權少將正五位下源顯通、右近衛權中將從四位上藤顯實、元少

權少將正五位下源有賢、元左、侍從從五位上藤家政、從五位下源師重、除目了

奏覽反給、左大臣取之退下、於殿上召左兵衛督俊實、卿給之、彼卿著陣座、行清

書事、此間大殿并殿下、於弓場殿被奏慶賀、奏之、拜舞畢、歸昇殿上、次左大將

被參弓場殿、先是御殿下御宿所也、薛繪緞無文石、改有左近官人并御隨身等、

出本陣追參、番長下毛野厚時爲隨、大將被奏慶賀、由、左中將國信、拜舞、後拜間、隨

饗祿事ヲ奏ス

勸盃

官人等歌笛音、府生道守、以藏人頭季仲朝臣、被奏饗祿事了、大將令退出給、右

衛門陣退、次將已下官人等相從、此外左馬頭道良朝臣、右少將能俊朝臣、宗輔

侍從、家政扈從、此間兩殿下先御東三條了、即大將引次將已下還東三條給、入

自西門、頃而諸、大將先著給殿上人座上方、殿西廂、次將已下列立南庭拜、將中

國信朝臣、少將有家朝臣、畢退歸、次大將移居上達部座、在南廂、與次大將

召家司讚岐守行家朝臣、被仰次將等可著座、由、行家朝臣仰此由、次將等一々

著座、南廂、此間諸卿假著殿上人座、次又將監已下官人六人、於南庭歌舞、求

子、藏人將監高階仲兼、在此中、此間本府宰相中將保實卿參入、加著次將座上、

官人歌舞了退歸、各以著座、行數之、但藏人將監不著座、追又著殿上人座、末、三

次一獻、將監初獻、行綱大將陪膳、清實、大將勸盃、次將、瓶子藏人、兵部大輔通輔、例

多五位藏人、大將放盃、問家司左衛門佐盛、長取圓座、出自東方、敷次將座上、方

大將移著之、次諸卿著座、南廂、次二獻、子、大納言經信、卿、瓶、次三獻、俊、瓶子、宗、次居

汁物、次四獻、大納言師忠、卿、瓶、此、次居汁物、次五獻、大納言家、卿、瓶子、此間給祿於將監

以下、午時關白殿出東簀子、著御上達部座上、取、右中將宗輔、權左中辨基綱朝臣、

居關白御前物、居看物、本、次大納言宗俊執盃勸關白、々々擬民部卿、民部卿擬

嘉保元年三月二十八日

二八七

嘉保元年三月二十八日

二八八

華麗古今
二冠絶ス

大將其已下次第轉盞巡流次大殿下出自東簀子敷高加綺筵之上著御文樺
織物下襲宿線月卿雲客皆悉起座關白殿下敬屈退座大殿著御西向橫切座
綾御表袴也良朝臣先御座定後關白移著與方御圓座并御前物皆依嚴命諸卿次將皆復
數圓座本座大殿取盃前美濃守行房朝臣傳取獻之右大勸給于卿相座民部卿為上
首遂巡賜盃即奉關白々々又賜藤大納言大納言轉大將自其以下相互轉盞
次民部卿起座執盃奉大殿々々擬中宮大夫々々々給之奉關白々々擬藤
大納言々々々擬大將次第巡流抑此兩度盃爵之巡依避父之儀已越次第自
叶濫尾廻流之儀者歟酣醉優遊興味未盡凡事之華麗冠絶古今口取孝清重仲
盛實朝輔續松說長成實邦宗盛雅民部卿別當取之被獻關白殿被進給也和琴琵琶被獻關白殿被獻也次給次將祿次給上達部
祿殿上人四位但此中戶部祿有新儀右衛門督取之給之殊有饗應歟御馬一
疋給戶部今日之珍事也事了上下起座大殿下召左近將監厚季脫御衣給之
藤大納言中宮大夫新大納言同賜厚季今日依為大將權隨身也又大殿下召
關白隨身府生下毛野武忠復賜御衣關白又召大殿御隨身番長秦公種給御
單衣中宮大夫新大納言相從各以纏頭了人々退歸今日左次將不參二人也
頭中將宗通朝臣所勞少將顯通今日新任仍不參也

教通ノ大
將大饗儀
二適フ

忠實所々
申ス

大將殿於此處令申大殿於慶賀給則拜賀云々北政所并太后密々渡御東
三條西面今朝右大臣引牽子姪右大將以下被參東三條也人々扈從凡今
日大將饗事自叶去寬仁元年四月故二條關白之大將饗儀道長太政大臣入道
攝政內大臣治殿出自簾中加於座上今日之儀又以如此不圖今日復看先
公舊儀誠是千載之一遇後代之美談也今日被參仕公卿民部卿經信藤大
納言中宮大夫師忠新大納言家忠治部卿俊明左兵衛督俊實二位宰相中
將經實右大辨通俊左大辨匡房皇太后宮權大夫公定三位侍從能實等
也右宰相中將仲實依遲參則退出云々
廿九日庚子天晴大將殿為令申慶賀給被參所々今朝兵部省參大將殿云々午後時許人々參集大炊殿東
面關白殿令渡給未刻大將出御先於東中門被申大宮御方并北政所宮御方
時傳申北政所御方於南庭兩段再拜太后大殿下新出御前驅廿二人行房朝
臣泰仲朝臣季綱朝臣清家朝臣家綱行綱清實以綱惟信盛長重仲朝輔為隆
邦宗永實說長盛實孝清俄留了藤原佐實源盛家同仲政同盛季右少將能俊
朝臣宗輔左少將忠教侍從家政連車扈從
先令申關白殿御所東三條給有御牽出物御劔次參一院御所六條殿使別當

嘉保元年三月二十八日

二八九

師通忠實
纏頭ス

直衣始

初度著陣
ノ儀

但馬守隆時朝臣、奏慶由、拜舞了後、渡南庭、令參新女院御方給、付別當師隆朝臣、被申慶由、則拜舞、次參向右府六條亭、有答拜、御牽出物馬二疋、口取季良、盛雅、能後宗輔之、次參左府土御門亭、如初答拜、御馬一疋、皇子内親王次高倉一宮、次令參一條殿給、於東中門邊使少將能俊朝臣被申事之由、拜了後、令昇給、有御送物箏、少將宗輔取之給前驅、次令參齋院給、入夜還給、忠教申傳之

卅日、天晴、略關白殿召左大將御隨身番長敦時、有纏頭、又大殿召同敦時、重以纏頭、是不勝彼大將之愛念、有此隨身之面目也、

閏三月十日、略今日左大將殿初著直衣、紅出衣并野劍、檳榔令參院給、毛前驅六人、御隨身番長敦言、白狩衣袴、濃打衣、師賴朝臣、宗輔扈從、還給之後、大殿、大納言殿、治部卿以下、纏頭敦言云々、

左大將著陣四月十日、庚辰、天晴、供朝干飯御膳間、午一左大將殿初令著陣給、仍參內、西門經陣座後、弓場殿御庭、先令著陣、其儀、如公卿座、北橫切座、大將本陣給、蒔繪、劍、御隨身、壺、箆、籬先左近陣座敷座、茵、南北行二行、南橫切座、大將先令著外座給、次中將國信朝臣、少將俊忠、忠教兩朝臣、著南橫切座、如參次忠教起座、覽日奏文并硯筆、官人先授忠教、大將加署給忠教、次將監西砌下昇立、印鑑唐櫃案、申請大將氣色之後、稱唯開封、又覽吉書、忠教進之、見了返忠教賜

顯通初度
著陣

忠實大將
慶賀後
初度參內

忠實參院
ノ裝束

將監、將監請印件文、大將書封給、少將賜將監、々々以御封付唐櫃後、昇案退歸、其後又令著右仗座給、公卿座也先召官人置膝突、右大辨通俊著座、申行申文事、如例、次頭辨季仲朝臣下吉書、大將賜吉書、下給右中辨師賴朝臣、則退出、前驅六人、清實、以綱、成實、永實、藤原時兼、源盛季源中將國信、左少將忠教、右中辨師賴被扈從、依窺見大概所記付也、定有僻事歟、次第違亂也、

今朝左少將顯通初又著陣、退下之後、重參仕、依大將著陣之間所役也、但五位次將可勤其役也、次顯通雖被參仕、依年少之恐、不被勤歟、

廿二日、早旦參內、勤仕女房陪膳、略中未時許歸參、左大將殿御慶賀後、著直衣、初令參給、忠教朝臣、宗輔扈從、依當番、供內外御膳宿仕、

〔一代要記〕

堀河天皇

左權中納言藤忠實 嘉保元年三月二十八日補、歷

代皇記

〔裝束抄〕

直衣

攝家

寬治七年閏三月十日、知足院關白、忠實于時中

將ノ後始テ直衣ヲ著テ院ニ參ル、紅打ノ出衣紫ノ浮織物ノ指貫ヲ用ラル、

○左大臣俊房、左近衛大將ヲ辭スルコト、本月二十三日ノ條ニ見ユ、

二十九日、庚子圓宗寺最勝會、内裏臨時御讀經、是日、列見ヲ追行ス、

嘉保元年三月三十日

二九二

〔中右記〕三月五日、丙子、○今夜大納言殿、左大辨被參仗座、被定申圓宗寺最勝會僧名、

廿九日、庚子、天晴、○中今日有列見、去二月依陽明門院御事延引也、上卿治部卿於御前有臨時御讀經被始事、上卿右衛門督、○中今日圓宗寺最勝會被始行、上卿左兵衛督、權左中辨、行事當講延曆寺永順者、去二月式日延引、今日被行也、五ケ日、
閏三月廿一日、早旦與藏人兵部同車各歸家、今日御前法華經御讀經結願云々、右衛門督被參、

〔勤仲記〕正應五年九月十日、戊辰、晴、○中

一帝御會祖母有事時例

堀河院

寬治八年三月廿九日、列見參、挿頭并音樂事、去月依陽明門院御事延引、

○列見ヲ延引スルコト、二月十一日ノ條ニ見ユ、

三十日、辛丑、敘位、

〔公卿補任〕九、康和二年、參議正四位下藤忠教、廿六、同八三從四下、
去寬治元年

給年御

〔中右記〕三月卅日、天晴、關白殿令參一院、
俄有敘位事、左少將忠教敘從四位、此一人耳、是郁芳門院未給云々、

是月、前相模守從五位下藤原棟綱卒ス、

〔中右記〕三月十五日、丙戌、天晴、欠日也、
〔朝野群載〕二十六、諸國公文、中

勸解由使

勸相模國解文事、○中

守藤棟綱任、同三、寬治元、二三、○中

寬治七年六月、日、署名

〔尊卑分脈〕藤原氏

惟經、正四下、尾張守、信乃守、太皇太后宮大進、
使、母、從、四、位、下、藤、原、儷、子、典、侍、

棟綱、從、五、下、相、模、守、皇、后、宮、大、夫、
母、上、野、介、平、直、方、女、

信俊

知實、大藏少輔、大膳大夫、
母、甲斐守、章隆女、

嘉保元年三月是月

二九三

成輔母
 爲實母无宣但右馬助
 靜教母阿闍梨

閏三月壬寅 朔

二日、癸卯中宮、鴨院ヨリ還啓アラセラル、

〔中右記〕閏三月二日、癸卯、今夕中宮從鴨院入御禁中、去正月依陽明門院御事、出御之後、今夜初令入給也、大殿令參行啓給、關白殿、左大將不令參給是依忌閏月歟、

○中宮、鴨院ニ行啓アラセラル、コト、正月十二日ノ條ニ、陽明門院崩御ノコト、同月十六日ノ條ニ見ユ、

五日、丙午法勝寺阿彌陀堂不斷念佛、

〔中右記〕三月十日、辛巳、天陰、小雨、略○中今日法勝寺例御念佛初也、雖然依有吉事、延引來十日者、

閏三月五日、法勝寺阿彌陀堂御念佛初也、從今日寅刻三ヶ日初夜結願、去月例式日、依新女院御惱延引歟、

○郁芳門院御惱ノコト、三月十二日ノ條ニ見ユ、

八日、己酉春季仁王會、是日、伯耆大山寺ノ衆徒、上皇御所ニ詣リテ、天台座主ヲ訴フ、

嘉保元年閏三月二日 五日 八日

嘉保元年閏三月八日

二九六

定 檢校

〔中右記〕三月廿九日、庚子、天晴、○中、又有仁王會定、同彼殿令定申給、依無參議、頭辨昇仗座書之、檢校中納言基忠卿、參議仲實朝臣、行事權左中辨基綱朝臣、史二人、來十八日云々、

仁王會 件事等不出仕間、付人々說、大略記付許也、定多僻事歟、

閏三月八日、己酉、有春季仁王會云々、檢校左兵衛督、本藤大納言申時許事始、南殿

上卿右衛門督、參議公定、御前關白以下令候給、法印濟尋爲講師、夕座有行香、

今日伯耆大山大衆三百人許、參院陣云々、依憂申座主也、今日叡山大衆、一

日大般若書寫供養者、於日吉社寶前供養云々、○中

仁王會間、堂裝束大殿下、依爲散位人、不令唐裝束給、又新關白殿下、未有如

此之所課、仍不令勤仕給、

十二日、癸丑、○

裏書 嚴覺阿闍梨被止公請了、是仁王會間、依不參院之事也、

〔大山寺緣起〕上 堀川院御宇寬治七、癸酉歲ニ、地藏會ノ頭役富田ノ莊司

ト云者、頭ヲツトムヘキ由、僉議有テ、差符ヲツカハシケルニ、當時ノ莊務ナ

レハ、惠明房ツトムヘシトテ、宮仕專當ヲ追返テ、更ニ不隨ケリ、惠明房ハ西

講師濟尋
延曆寺衆
徒日吉社
二大般若
書寫供養
ヲ行フ

嚴覺ノ公
請テ停ム
地藏會ノ
頭役ヲ定ム

西明院中
南兩院ト
合戰ス

天台座主
西明院ヲ
引汲ス

三院和議
ノ爲メ神
輿ヲ奉ジ
テ參洛ス

永命關白
ノ行列ヲ
亂ス

衆徒逃レ
去ル

明院ノ住侶ナリケレハ、一院是ヲ引汲スル間、中南兩院僉議シテ、去ル嘉保元年正月十八日、西明院ノ兼好追却シテ、合戰兩度及ヌ、山上震動シテ、上下不安、座主ハ西明院ヲ引汲シ、中門ハ莊司ト同意ス、衆徒既ニ變々ニナリシカ、三院一同ニ、和與ノ儀ヲ以テ、上裁ヲ仰ンカ爲ニ、三月廿二日、大衆六百餘人、神輿ヲ頂戴シテ參洛シ、企訴訟ヲヒタ、シカリシ事共也、カ、ルタメシナシトテ、山崎ノ邊ニ關ト、メラレケリ、衆徒不及力、神輿ヲハ捨置奉リテ、奏聞ヲフル事日數ツモリケルニ、關白殿御出ノ折節、中門院關伽井房永命馬ニ乘ツ、打出タリ、便宜アシク、殿下ノ御車ニ參リアヒケリ、サル程ニ、前駟ノ者共トカメハラヒケルニ、田舍人ハ案内モシリ候ハテト答ヘケレトモ、既ニハチカハシクナリヌヘケレハ、心外ノ狼藉トモ出來テ、散々ニシテ振舞ケル、永命モトヨリ究竟ノ惡僧ニテ有ケレハ、太刀ヲヌキハセマハリテ、供奉前駟ノ者共打フセ、キリハラヒケレハ、面ヲ向ル者ナクシテ、迹サハキケル隙ニ、永命又マキレウセニケリ、希代ノ勝事也トテ尋問レケルニ、シカ、ト申ケレハ、衆徒等カ宿所ヲウカ、ヒテ、一々ニ召トルヘキ由ヒシメキケレハ、一旦面目ヲ失ハンヨリトテ、神輿ヲ取奉ニモ不及、衆徒面々ニ

嘉保元年閏三月八日

二九七

神輿ヲ山崎關戸社ニ放葉ス
師通ノ夢想ニ依リシテ沙汰セ

嘉保元年閏三月十日

二九八

逃下リケリ、權現ノ神輿ヲハ、山崎關戸ノ宮トカヤ申ケル社ノ拜殿ニ捨置テ、路次ノ上下ノ者見アヤシミ申計ニテ、神人宮司ナント云者、一人モツキ不奉、云ニ甲斐ナキ事共ニテアリシ程ニ關白殿ノ御夢ニ、錫杖ツキタル老僧ノマメヤカニ、モノウケナルケシキシテ、イカニハルハ登テ申事ノムナシク、耻ニ及候ヌルヤラント申ケレハ、何者ナレハ直ニカクハ申上ルソトトカメ仰ラレケルニ、田舍人ハ案内モシリ候ハテトテ、世ニ本意ナケニテ歸リヌト御覽シケレハ、何事ノイカニ見ユルヤラントアヤシク思食ノクラサル、ニ、アハレ此事ニヤト思食被合ケレハ、取分御沙汰アリツル、

〔大山寺縁起詞書〕^八

堀川院御宇寛治七年、地藏會頭役富田庄司難澁の事によりて、三院霍^{（標）}執して、山上合戦度々に及ければ、上裁を仰かん爲に、神輿を頂戴して參洛を企けるに、山崎邊にふせきとめられて、永命訴認爲に上洛す、永命か狼藉によりて、衆徒等すてにめしとらるへかりけるに、關白殿御夢想の告あらたなりければ、おどろき御沙汰ありて、^{○下}略

十日、^辛京都火災、前長門守藤原孝範ノ第焼失ス、

大山寺縁起

第七卷ノ中 大山寺衆徒ノ參洛ヲ防ガシムルノ圖
伯耆大山寺舊藏

原寸 縦〇・四三一



大山寺縁起

第七卷ノ中 大山寺衆徒ノ參洛ヲ防ガシムルノ圖
伯耆大山寺舊藏



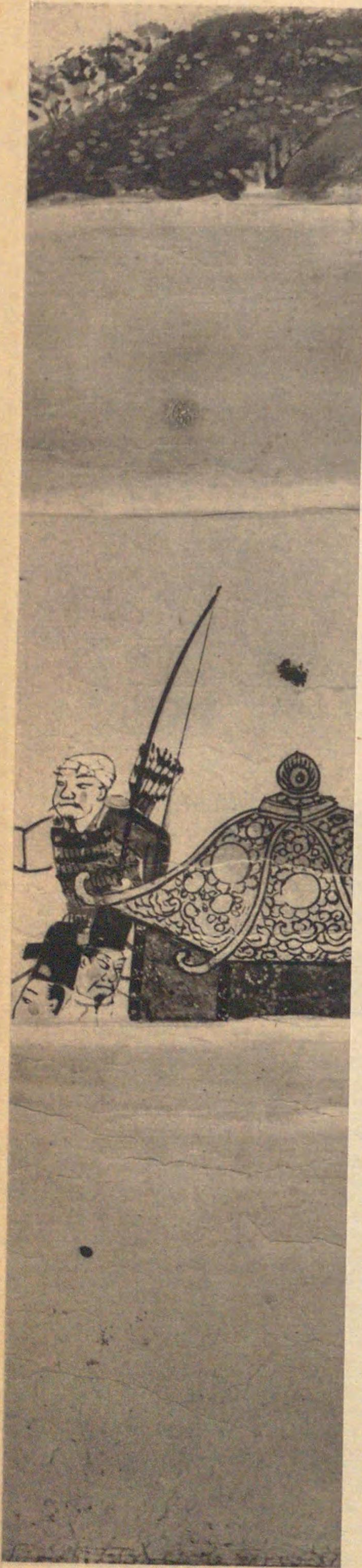
原寸 縦〇・四三



山崎谷片

○ 原本ハ昭和三年四月二十二日焼失ス





大山寺縁起

第七卷ノ中 大山寺衆徒ノ參洛及ヒ同寺僧永命
關白藤原師通ノ車ニ狼藉スルノ圖
伯耆大山寺舊藏



原寸 縦〇・四三

○ 原本ハ昭和三年四月二十二日焼失ス



五條油小路
前越前守
源高實
第燒失
法成寺
法成寺
近
參師實
馳依
七

瀧口陣邊
論ニ於テ
爭

隆重ノ勅
勘テ免ス

早天月餘
降雨アリ

〔中右記〕

閏三月十日、曉五條南油小路東少屋燒亡、是前長門守孝範宅云々、
廿一日、略中、大殿御參内宿仕給云々、夜半許前越前守高實朝臣、近衛萬利小路宅燒亡、依法成寺近、大殿馳令參御堂給、則又歸參内御、

○二十一日ノ火災、便宜合敘ス、

十一日、主院御物忌、是日、中宮侍、藏人ト爭論セルニ依リテ、藏人藤原隆重ヲ恐懼ニ處シ、中宮侍ヲ左衛門弓場ニ拘ス、

〔中右記〕

閏三月十一日、略中、晚頭參内、供御膳宿仕、依院御物忌不參入也、

十一日、夜藏人隆重恐懼、小舍人近國被下陣、又中宮侍盛家給左衛門弓場侍長、某、前長宮内丞元助被下本宮廳、一夜中宮侍與藏人達、於瀧口陣邊有小論事、彼是已及放言、仍有此事也、衆口噉々、不可委記、

廿日、略中、今夜藤藏人隆重、被免勅勘也、

十二日、癸祈雨奉幣、

〔中右記〕

閏三月十一日、從早旦天陰、雨下、此一月許無雨脚下、天降甘雨、民成歡歎、

祈雨奉幣

十二日、癸丑、有祈雨奉幣、二社、左兵衛督俊實卿參仗座、行件事、權左中辨基綱

嘉保元年閏三月十一日 十二日

嘉保元年閏三月十三日 十四日 十八日

三〇〇

朝臣行事

〔京都帝國大學所藏文書〕

狩野亨吉氏蒐集文書十一

於春日社頭、可被行御神樂、閏月准據例

嘉保元年閏三月十二日、被立祈雨二社奉幣使、

自昨日雖雨降、依兼日議定不被留、略中

應永十三年閏六月四日

左大史小槻彥枝

○神祇官ニ於テ、雨ヲ祈ラシムルコト、本月二十日ノ條ニ見ユ、

十三日、甲寅内御物忌

〔中右記〕閏三月十三日、今明内御物忌也、候女房陪膳、晚頭大殿令參内給、御宿仕、

宿仕、

十四日、早旦歸家、依源中將參内也、大殿從内令退出給、

十四日、乙卯上皇、鳥羽殿ニ御幸アラセラル、

〔中右記〕閏三月十四日、略中今夕一院有御幸鳥羽殿、

十六日、略中一院從鳥羽殿令還御、

十八日、未巳左近衛將監大神惟季卒ス、

〔體源抄〕

五十三 大神宿禰相傳

雨降ルト
雖モ使ヲ
發ス

師實參内

還御

世系

晴遠

〔一者〕十九年惟季 左近將監、爲戸部正近弟子、始習笛、

〔基政〕從下、將監、雅樂大夫、實猶子、八幡所司云々、

〔續教訓鈔〕

第十一 下 横笛 吹物部

皇帝并團亂旋傳習次第口傳

或記云ク、雅樂允戸部政近五旬ノ筭ニイタルマテ、一子ナキニヨリテ、聳大

神是季ヲモテ子トシテ、笛ノ曲并戸部姓ヲツカシムルトコロ也、シカレト

モイマタ師子ノ曲ヲハツタヘヌサキノ事ナリ、シカルホトニ政清イテキ

タリテ、ヤウノ成人ニナルマ、ニ、祕事祕曲ヲ聞ク、ソコヲハラヒテ相傳

セシメテケリ、略中

江談云ク、元政ハ横笛ノ上手ナリ、ソレカ童ニテ八幡ニアリケルヲ、イミシ

キ天性ナルニヨリテ、八幡ノ別當賴清、樂人戸部ノ正清ヲヨヒテ、笛ヲシウ

ヘキヨシイヒケレハ、子ニヲシウヘシトテキカサリケレハ、ナラノ樂人惟

季ヲコヒテ、此ワラワニ笛ヲシヘヨトイヒケレハ、我身子孫ナケレハ、心ニ

入テナラハ、祕スヘカラストテヲシヘケリ、皇帝習ケルトキ、賴清米百五

十石ヲトラセケリ、是則先例也、惟季此樂ヲ戸部延正近ニナラヒケルトキ、山

政近ノ聳
養子
戸部姓ヲ
繼グ

子孫ナシ

嘉保元年閏三月十八日

三〇一

行高ヲ聲トス

笛ノ傳統

階寺ノ一乘院ノ僧正 眞範トラセラレタリケル例也、○江談抄見エズ、

〔續教訓鈔〕

第十一 下 横 笛 吹物部 名物等物語

又云、助友丸ハ狛家ニ傳之ヲ、狛家ノ笛ハ行高ノトキヨリ始マレリ、大神ノ是季カ聲ニテアリシユヘニ、ノコルトコロナリ、吹傳ヘ畢、

〔大神氏笛系圖〕

大家 笛 血脈

正近

是季

基政 左近將監、是女有夕霧尼者、師長公時人也、
行高 狛氏先祖、

〔懷竹抄〕

横 笛 地下傳來

古部吉男

同延近

大神惟季

同基政

狛行高

〔續教訓鈔〕

十一 上 吹物部 横笛ハ、○中尾張濱主承和遣唐ノ、チ是ヲ弘ム、仍濱

主ヲ此器ノ祖トス、其弟子淨藏貴處、其弟子石城正枝、其弟子左近將監、戸部好多、其聲雅樂允玉手延近、其聲戸部正近、此流ノ戸部氏ト云フ、正近カ弟子

惟季ヨリ 狛大神流 分ル

圓憲ノ弟子トナル

口傳ノ授受

皇帝團亂 旋ヲ正近スヨリ傳受

基政ニ傳授ス

左近將監大神是季、其聲ニ狛行高、仍狛氏ノ笛コレニ始ル、是季カ弟子基政、大神ノ姓ヲウケテ、大神笛コレニハシマル、是季カ弟子清原ノ助貞、姓ヲアラタメテ、仍清原氏ノ笛アリ、此外昔モキコヘシ笛吹トモ、其ナカレ相續セサルウヘハシルスニヲヨハス、

〔懷竹抄〕

横 笛 篇 笛工事 大神惟季

大旨ハ如圓憲得業、始ハ雖習小部正近、其吹様ニハ更不似、後ニハ圓憲ノ弟子成シ故ニヤ、聞タカフルホトニソ似タリケリ、

〔續教訓鈔〕

十一 下 横 笛 吹物部 皇帝并團亂旋傳習次第口傳

延近弟子正近、雅樂 正近弟子是季、伴是季ハ普代ノ舞人ナリ、○中興福寺別當 公範、僧正、寺人新院、雅樂允戸部正近ヲメシテ、彼兩大曲ヲ是季ニサツクヘキヨシ仰合ラル、正近答申云ク、聊ノ御恩アラハ、早クサツクヘキヨシヲ申候ケレハ、寺ノ御封米卅石ヲ給ケレハ、彼兩人曲ヲサツケテケリ、次右近將監大神是季カ弟子基政、兩大曲ヲナラワントスルトキ、此旨ヲカタル、ソノヨシヲキ、テ、八幡別當法印頼清人、八幡常盤法印ト申、乃米百石ヲ馬百疋ニヲ、セテ、是季カ南都ノ亭ヘヲクラセケリ、東大寺本手搔ノ御門ノヘム