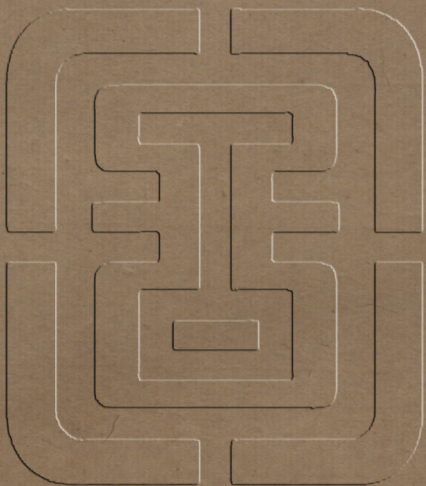


509



楊盈川集

—

Inches

1 2 3 4 5 6 7 8
1 2 3 4 5 6 7 8 9 10 11 12 13 14 15 16 17 18 19

Centimetres

TIPPEN Color Control Patches

© The Tiffen Company, 2007

Blue

Cyan

Green

Yellow

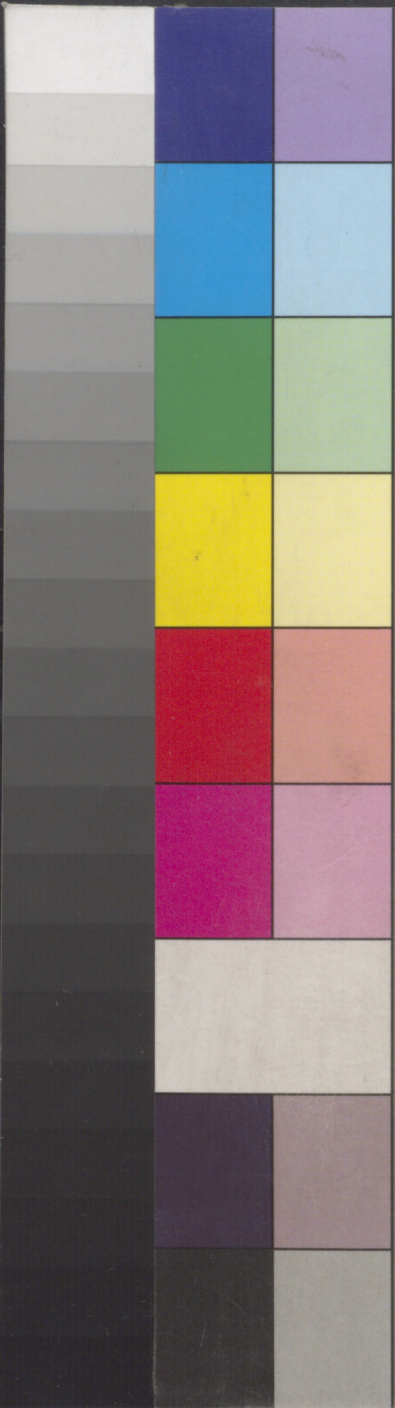
Red

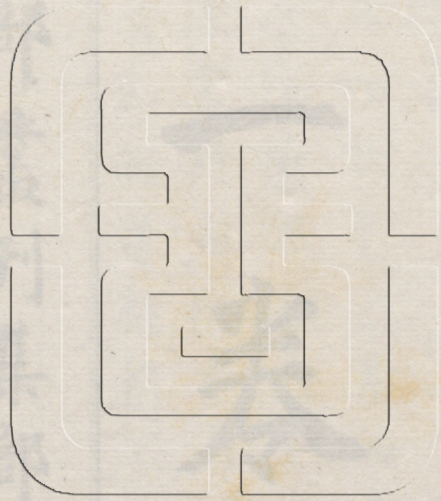
Magenta

White

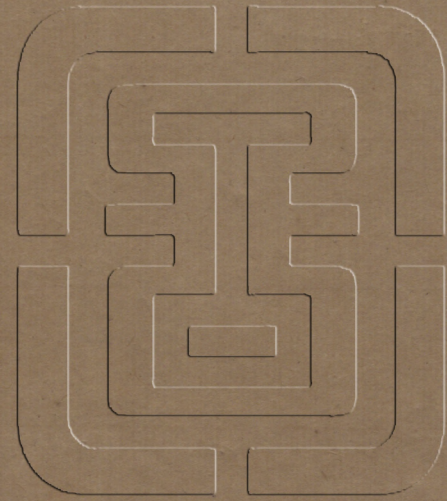
3/Color

Black



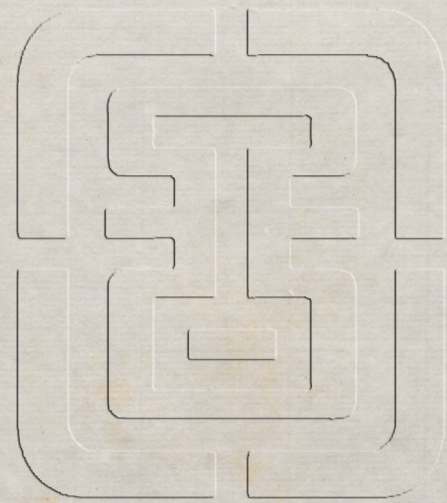


楊
盈
川
集



四部叢刊集部

楊盈川集
十一卷



楊盈川集

卷一

賦

渾天賦 并序

青苔賦

卧讀書架賦

幽蘭賦

老人星賦

庭菊賦 并序

唐 華陰 楊炯 撰

皇明龍游 童珮詮次

六分	尺六寸半	本影印原書高營造	圖書館藏明童氏刊	上海涵芬樓借江南
----	------	----------	----------	----------

浮漚賦

孟蘭盆賦

卷二

五言古詩

廣溪峽

巫峽

西陵峽

奉和上元醮宴應詔

五言律詩

從軍行

劉生

送臨津王少府

送豐城王少府

送鄭州周司功

驄馬

出塞

有所思

梅花落

折楊柳

紫騮馬

戰城南

送梓州周司功

送楊處士反初卜居曲江

五言排律

送劉校書從軍

遊廢觀

和石侍御山莊

和崔司空傷佃

和騫右丞省中暮望

和劉侍郎入隆唐觀

和輔先入昊天觀

和酬號州李司法

和旻上人傷果禪師

和鄭校讐內省眺矚思鄉懷友

和劉長史答十九兄

送李庶子致仕還洛

早行

途中

五言絕句

夜送趙縱

附烟姪女臨鏡曉粧

卷三

序

王勃集序

宴族人楊八宅序

送東海孫尉詩序

登秘書省閣詩序

崇文館宴集詩序

李舍人山亭詩序

送徐錄事詩序

送并州旻上人詩序

晦日藥園詩序

群官尋楊隱居詩序

宴皇甫兵曹宅詩序

卷四

碑

大唐益州大都督府新都縣學先聖廟堂碑

文 遂州長江縣先聖孔子廟堂碑

卷五

碑

少室山少姨廟碑

銘

梓州惠義寺重閣銘

表

為劉少傅等謝勅書慰勞表

議

公卿已下冕服議

卷六

神道碑

後周青州刺史齊貞公宇文公神道碑

後周明威將軍梁公神道碑

唐同州長史宇文公神道碑

卷七

神道碑

唐恒州刺史建昌公王公神道碑

唐贈荊州刺史成公神道碑

卷八

神道碑

益州温江縣令任君神道碑

原州百泉縣令李君神道碑

瀘州都督王湛神道碑

唐右將軍魏哲神道碑

唐上騎都尉高君神道碑

唐昭武校尉曹君神道碑

卷九

墓誌

鄮國公墓誌銘

常州刺史伯父東平楊公墓誌銘

杜袁州墓誌銘

隰川令李公墓誌銘

李懷州墓誌銘

從弟去盈墓誌銘

從弟去溢墓誌銘

從甥梁錡墓誌銘

卷十

行狀

中書令汾陰公薛振行狀

左武衛將軍成安子崔獻行狀

祭文

為薛令祭劉少監文

詹事府官寮祭郝少保文

為梓州官屬祭陸鄭縣文

祭汾陰公文

附錄

唐書本傳

新唐書本傳

溫泉莊卧病寄楊七炯

贈別楊盈川箴

祭楊盈川文

唐會要

文獻通考

容齋隨筆

唐書裴行儉傳

唐詩紀事

唐詩品彙

楊炯集序

楊盈川集目錄

楊盈川集卷一

唐盈川令華陰楊炯撰

賦

渾天賦 并序

顯慶五年炯時年十一待制弘文館上元三年始以
 應制舉補校書郎朝夕靈臺之下備見銅渾之象尋
 返初服卧疾丘園二十年而一徙官斯亦拙之効也
 代之言天體者未知渾蓋孰是代之言天命者以為
 禍福由人故作渾天賦以辯之其辭曰客有為宣夜
 之學喟然而言曰旁望萬里之橫山而皆青翠俯察
 千仞之深谷而皆黝黑蒼蒼在上非其正色遠而望

之無所至極日月載於元氣所以或中或昃星辰浮於大空所以有行有息故知天常安而不動地極深而不測可以作觀象之準繩可以作譚天之楷式有稱周髀之術者蹶然而笑曰陽動而陰靜天廻而地游天如倚蓋地若浮舟出於卯入於酉而生晝夜交於奎合於角而有春秋天地則西北既傾而三光北轉地則東南不足而萬水東流比於圓首前臨曾者後不能覆背方於執炬南稱明者北可以言幽此天與而不取惡遑遑而更求太史公有睟其容乃盱衡而告曰楚既失之齊亦未爲得也言宣夜者星辰不可以闊狹有常言蓋天者刻漏不可以春秋各半周三

徑一遠近乖於辰極東井南箕曲直殊於河漢明入於地葛稚川所以有辭候應於天桓君山由其發難假蘇秦之不死既莫能知其說儻狸首之重生亦不能成其筭也二客嘗亦知渾天之事歟請爲左右揚摧而陳之原夫杳杳冥冥天地之精混混沌沌陰陽之本何太虛之無礙俾造化之多端南溟玉室之宮爰皇是宅西極金臺之鎮上帝攸安地則方如棊局天則圓如彈丸天之運也一北而物生一南而物死地之平也影短而多暑影長而多寒太陰當日之衝也成其薄蝕衆星傳月之光也因其波瀾乾坤闔闢天地成矣動靜有常陰陽行矣方以類聚物以羣分

吉凶生矣在天成象在地成形變化見矣剖之以三
門張之以八紀其周天也三百六十五度其去地也
九萬一千餘里日居月諸天行地止載之以氣浮之
以水生之育之長之畜之亭之毒之蓋之覆之天聰
明也聖人得之天垂象也聖人則之其道也不言而
信其神也不怒而威驗之以衡軸考之以樞機三十
五官有羣生之繫命一十二次當下土之封畿中衡
外衡每不召而自至黃道赤道亦殊塗而同歸表裏
見伏聖人於是乎發揮分至啓閉聖人於是乎範圍
可以窮理而盡性可以極深而研幾天有北斗杓携
龍角魁枕參首天有北辰衆星環拱天帝威神尊之

以耀魄配之以勾陳有四輔之上相有三公之近臣
華蓋巖巖俯臨於帝座離宮奕奕旁絕於天津列長
垣之百堵啓閭闔之重闈文昌拜於大將大理囚於
貴人泰階平而君臣穆招搖指而天下春東宮則析
木之津壽星之野箕爲傲客房爲駟馬天皇對於攝
提皇極臨於宦者左角右角兩曜之所巡行陰間陽
間五星之所次舍後宮掌於燕息太子承於冢社宗
人宗正内外敦叙於家邦市樓市垣貨殖畢陳於天
下北宮則靈龜潛匿騰蛇伏藏瓠瓜宛然而獨處織
女終朝而七襄登漸臺而顧步御輦道而徜徉聞雷
霆之隱隱聽枹鼓之破破南斗主爵祿東壁主文章

須女主布幣牽牛主關梁羽林之軍所以除暴亂壘
壁之陣所以備非常西宮則天潢咸池五車三柱奎
爲封豕參爲白虎胃爲天倉婁爲衆聚旄頭之北宰
制其胡虜天畢之陰蓄洩其雷雨天陵積尸之肅殺
參旗九斿之部伍樵蘇之地出入於園苑萬億之資
墳積於倉庾南宮則黃龍賦象朱鳥成形五帝之座
三光之庭傷成於鉞誅成於鑕禍成於井德成於衡
執法者廷尉之曹大臣之象少微者儲君之位處士
之星天弧直而狼顧軍市曉而鷄鳴三川之交鶉火
通其耀七澤之國翼軫寓其精南河北河象闕於是
乎增峻左轄右轄邊荒於是乎自寧乃有金之散氣

水之精液法渭水之橫橋像昆明之刻石歲時占其
水旱滄溟應其潮汐織女之室漢家之使可尋飲牛
之津海上之人易覲日也者衆陽之長人君之尊天
鷄曉唱靈烏晝跋扶桑臨於大海若木照於崑崙太
平太象所以司其出入南至北至所以節其寒溫龍
山銜燭不能議其光景夸父棄策無以方其駿奔月
也者羣陰之紀上天之使異姓之王后妃之事方諸
對而明水淡重暈匝而邊風駛裁盈蚌蛤則虜騎先
侵適鬪麒麟則暗虎潛值五星者本爲重華火爲熒
惑鎮居戊巳斯爲土德太白主西辰星主北俯察人
事仰觀天則比參右肩之黃如奎火星之黑五材所

以致用七政於焉不忒同舍而有四方分天而利中國赤角犯我城黃角天之爭五星同色天下偃兵趨前舍爲盈退後舍爲縮盈則侯王不寧縮則軍旅不復或向而或背或遲而或速金火犯之而甚憂歲鎮居之而有福觀衆星之部署歷七耀之驅馳定天下之文所以通其變見天下之曠所以象其宜然後播之以風雨威之以霜霰或吐霧而蒸雲或擊雷而鞭電一旬而太平感膚寸而天下遍白日爲之晝昏恒星爲之不見爾乃重明合璧五緯連珠青氣夜朗黃雲旦扶握天鏡授河圖若曰賜之以福此明王聖帝之休符至如恠雲祆氛冬雷夏雪日暈長虹星芒伏

鼈陰有餘而地動陽不足而天裂若曰懼之以災此昏主亂君之妖孽昔者顓頊之命重黎司天而司地陶唐之分仲叔宅西而宅東其後宋有子禕鄭有裨竈魏有石氏齊有甘公唐都之推星王朔之候氣周文之視日吳範之占風有以見天地之情狀識陰陽之變通詩云謂天蓋高語曰惟天爲大至高而無上至大而無外四時行焉萬物生焉羣神莫尊於上帝法象莫大於皇天靈心不測神理難詮日何爲兮右轉天何爲兮左旋盤古何神兮立天地巨靈何聖兮造山川螟何細兮師曠清耳而不聞離朱拭目而無見鵬何壯兮搏扶搖而翔九萬運海水而擊三千龜

與蛇兮異其短長之質椿與菌兮殊其小大之年鍾
何鳴兮應霜氣劍何伏兮動星躔列子何方兮御風
而有待師門何術兮驗火而登仙魯陽麾戈兮轉於
西日陶侃折翼兮登於上玄女何冤兮化精衛帝何
耻兮爲杜鵑爭疆理者有零陵之石聞絃歌者有蓋
山之泉若恠神之不語夫何述於此篇以天乙之武
也焦土而爛石以唐堯之德也襄陵而懷山以顏回
之賢也貧居於陋巷以孔丘之聖也情希於執鞭馮
唐入於郎署也兩君而未識楊雄在於天祿也三代
而不遷桓譚思周於圖謀也忽焉不樂張衡術窮於
天地也退而歸田我無爲而人自化吾不知其所以

然

青苔賦

粵若稽古聖皇重暉月光開博望之苑闢思賢之堂
華館三襲瑯軒四下地則經省而書坊人則後車而
先馬相彼草木兮或有足言者吁嗟青苔今可得而
聞也借如靈山偃蹇巨壁崔巍畫千峰而錦照圖萬
壑而霞開王孫逝兮山之隈披薜荔兮踐莓苔悵容
與兮徘徊一去千年兮時不復來至若圓潭寫鏡方
流聚玉苔何水而不清水何苔而不綠漁父遊兮漢
川曲歌滄浪兮濯吾足桂舟橫兮蘭柁觸浦淑遭迴
兮心斷續別有崇臺廣廈粉壁椒塗梁木蘭兮椽瑋

瑁草離合兮樹珊瑚白露下蒼苔蕪暗瑤砌澁瓊舖
有美人兮向隅應閉門兮踟躕心震蕩兮意不愉顏
如玉兮泪如珠請循其本也見商羊兮鼓舞召風伯
兮電赴占顧兔兮離畢星雷闐闐兮雨冥冥皓兮蕩
兮見潢汙之滿庭條兮忽兮視苔蘚之青青爾其爲
狀也羃歷繇密浸淫布濩斑駁兮長廊蝨綠兮枯樹
肅兮若遠山之松栢汎兮若平郊之烟霧春澹蕩兮
景物華承芳卉兮籍落花歲崢嶸兮日云暮迫寒霜
兮犯危露觸類而長其生也蕃莫不文階兮鏤瓦碧
地兮青垣別生分類西京南越則烏韭兮綠錢金苔
兮石髮苔之爲物也賤苔之爲德也深夫其爲讓也

每違燥而居濕其爲謙也常背陽而即陰重扃秘宇
兮不以爲顯幽山窮水兮不以爲沉有達人卷舒之
意君子行藏之心唯天地之大德匪予情之所任

卧讀書架賦

儒有傳經在乎致遠力學在乎請益士安號於書淫
元凱稱於傳癖高眠孰可詎貽邊子之嘲甘寢則那
寧耻宰予之責伊國工而嘗巧度山林以爲格旣
有奉於詩書固無違於枕席朴斲初成因夫美名兩
足山立雙鉤月生從繩運斤義且得於方正量枘製
鑿術仍取於縱橫功因期於學術業可究於經明不
勞於手無費於目開卷則氣雜香芸挂編則色連翠

竹風清夜淺每待遽遽之覺日永春深常偶便便之
腹股因茲而罷刺膺由是而無伏庶思覃於下幃豈
遽留而更讀其利何如其樂只且中遂挂於簾幌履
誰曳於階除每偶草玄之字不親非聖之書比角枕
而嗟若匹瑤琴而病諸爾其臨牖有風閉戶多雪自
得陶潛之興仍秉袁安之節既幽獨而多閑遂憑茲
而徧閱讀易則期於素隱習禮則防於志悅儻叔夜
之神交固周公之夢絕其始也一本所爲其用也萬
卷可披墨浸之前謂江帆之乍至書林之下若雲翼
之新垂動靜隨於語默出處任於輓推必欲事於所
事實斯焉而取斯因謂之曰爾有卷兮爾有舒爲道

可以集虛爾有方兮爾有直爲行可以立德濟筆海
兮爾爲舟航騁文囿兮爾爲羽翼故吾不知夫不可
聊逍遙以宴息

幽蘭賦

惟幽蘭之芳草稟天地之純精抱青紫之奇色挺龍
虎之嘉名不起林而獨秀必固本而叢生爾乃丰茸
十步綿連九畹莖受露而將低香從風而自遠當此
之時叢蘭正滋美庭幃之孝子循南陔而采之楚襄
王蘭臺之宮零落無叢漢武帝倚蘭之殿荒涼幾變
聞昔日之芳菲恨今人之不見至若桃花水上佩蘭
若而續魂竹箭山陰坐蘭亭而開宴江南則蘭澤爲

洲東海則蘭陵爲縣隰有蘭兮蘭有枝贈遠別兮交
新知氣如蘭兮長不改心若蘭兮終不移及夫東山
月出西軒日晚授燕女於春闈降陳王於秋坂乃有
送客金谷林塘坐曛鶴琴未罷龍劔將分蘭缸熠燿
蘭麝氛氳舞袖迴雪歌聲遏雲度清夜之未央酌蘭
英以奉君若夫靈均放逐離羣散侶亂郢郢之南都
下瀟湘之北渚步遲遲而適越心鬱鬱而懷楚徒眷
戀於君王歛精神於帝女汀洲兮極目芳菲兮襲予
思公子兮不言結芳蘭兮延佇借如君章有德通神
感靈懸車舊館請老山庭白露下而警鶴秋風高而
亂螢循階除而下望見秋蘭之青青重曰若有人兮

山之阿初秋蘭兮歲月多思握之兮猶未得空珮之
兮欲如何乃抽琴操爲幽蘭之歌歌曰幽蘭生矣干
彼朝陽含雨露之津潤吸日月之休光美人愁思兮
採芙蓉於南浦公子忘憂兮樹萱草於北堂雖處幽
林與窮谷不以無人而不芳趙元淑聞而歎曰昔聞
蘭葉據龍圖復道蘭林引鳳雛鴻歸鷺去紫莖歎露
往霜來綠葉枯悲秋風之一敗與蒿草而爲芻

老人星賦

赫赫宗周皇天降休麗哉神聖皇天降命開網布網
發號施令河山圖兮五雲集天垂象兮三光映南極
之庭老人之星煜煜燁燁煌煌熒熒秋分之旦見乎

丙春分之夕入乎丁配神山之呼萬歲符水德之兆
千齡如金粟燦若銀燭比秋草之一螢狀荆山之
片玉渾渾能熊懸紫貝於河宮曄曄睟睟曜明珠於
漢水其光也如丹其大也如李稽元命之攸述按星
經之所紀見則化平主昌明則天下多士經始靈臺
峩峩崔巍星則唐都講藝氣則王朔呈材晝觀雲物
夜察昭回覩南郊之炳耀欣北極之康哉三公輔弼
庶官文武獻仙壽兮祝堯奏昌言兮拜禹瞻太霄而
踴躍伏前庭而俯僂萬人於是和歌百獸於焉率舞
穆穆神皇受天之祥邈矣台州之北窅然汾水之陽
貞明也者日月同光貞觀也者天地爲常有混成之

獨立運元氣之茫茫若夫大虹流渚金天當宁大電
繞樞軒轅受圖殷馘則黃星見楚雷煥則紫氣臨吳
青方半月東井連珠辰極之齊七政恭階之平六符
雖前皇之盛德又何以加於此乎至若甘露溢醴泉
出冀莢生嘉禾實鳳凰丹彩騶虞白質南海無波東
風入律比夫皇穹之錫壽何足以談其萬一聖上猶
復招列仙擇羣賢日慎一日玄之又玄兵戈不起至
德承天臣烟作頌皇家萬年

庭菊賦 并序

庭菊美貞芳也天子幸於東都皇儲監守於武德之
殿以門下內省爲左春坊今庶子裴公所居即黃門

侍郎之廳事也其庭有菊焉中令薛公昔拜瑣闥此
焉遊處今兼左庶子止於東廳薨宇連接洞門相向
每能朝之後未嘗不遊於斯詠於斯覽叢菊於斯歎
其君子之德命學士爲之賦是日也薛覲以親賢爲
洗馬田巖以幽貞爲學士高元思張師德以至孝託
後車顏強學沈尊行以博聞兼侍讀周琮李憲王祖
英曹叔文以儒術進崔融徐彥伯劉知柔石抱忠以
文章顯德行則許子豐耆舊則權無二駱續則詰訓
之前識張相則莊老之後興並承高命咸窮體物小
子託於吹竽之末敢闕其詞哉遂作賦云
日之貞矣于彼重陽菊之榮兮于彼華坊含天地之

精氣吸日月之淳光雲布霧合箕舒翼張鬱兮蔓衍
郁兮芬芳珉枝金萼翠葉紅芒其在夕也言庭燎之
晢晢其向晨也謂明星之煌煌爾其萬里年華九州
春色花的燦兮如錦草綿連兮似織當此時也和其
光同其塵應春光而早植及夫秋星下照金氣上騰
風蕭蕭兮瑟瑟霜刺刺兮稜稜當此時也弱其志強
其骨獨歲寒而晚登雨還風去天長地久純黃象於
后土故尋藥而菊衣輕體御於神仙故登山而菊酒
文賓採之而羽化康公服之而不朽東極於是長在
南陽以之眉壽胡太尉之允誠光輔漢庭萬機理泰
階平及暮年華髮垂肩秋菊落英觸邪滌瘵於焉永

貞鍾太傅之家聲彝倫魏室道合鹽梅功成輔弼降
文皇之命脩彭祖之術保性和神此焉終吉君章請
老歲久懸車秋風生兮北園夕白露濕兮前堦虛佇
閑庭之曠邈對涼菊之扶踈人生行樂孰知其餘淵
明解印退歸田野山鬱律兮萬里天蒼莽兮四下憑
南軒以長嘯坐東籬而盈把歸去來兮何爲者若此
窈窕重闈亘青鎖兮接皇扉深沉大壯通肅成兮連
博望乃有邕鄉貴族薛縣名家共汾河之鼎氣同庶
子之春華朝遊夕處徘徊顧慕歎搖落於三秋偉貞
芳於十步伊纖莖之菲薄荷君子之恩遇不羨池水
之芙蓉願比瑤山之桂樹歲如何其歲已秋叢菊芳

兮庭之幽君子至止悵容與而淹留歲如何其歲將
逝叢菊兮庭之際君子至止聊從容以卒歲

浮漚賦

在霖霖之可翫唯浮漚而已矣况曲澗兮增波復坳
堂兮漲水霑滴瀝兮行注階潺湲而浪起寸步百川
咫尺千里於是乍明乍滅時行時止排雨足而分規
擘波心而對峙輕盈徘徊容與庭槐狀若初蓮出浦
映晴波而未開又似繁星落曙映斜漢而將迴合散
消息安有常則條來忽往不可爲象雨密稠生風牽
亂上若乃空濛來褰浩汗浮天流平舊沼汎溢新泉
分容對出吐映均鮮觸流萍而欲散礙浮芥而還連

光凌虛而半動影倒水而分圓始參差而別趣終宛
轉以同滄歷亂踟躕漂沸縈紆細而察之若美人臨
鏡開寶曆大而望也若馮夷剖蚌列明珠逐風波而
澹蕩乃變化而須臾迹均顯晦妙合虛無同至人之
體道亦隨時而不拘夫其得坻則止乘風則逝處上
下而無窮任推移而不繫似君子之從容常卷舒而
不滯故其在陽則隱在陰則出泄泄悠悠匪徐匪疾
固自然以見體託行潦以凝質類達人之修身故不
欺於暗室蕩薄畝澮鼓舞洲渚其生兮若浮其居兮
若旅雲銷雨霽寂無處所唯斯物之靡依獨含情而
應機暫假有而示潔終淪空而匿輝苟無心以自累

夫何適而有違

孟蘭盆賦

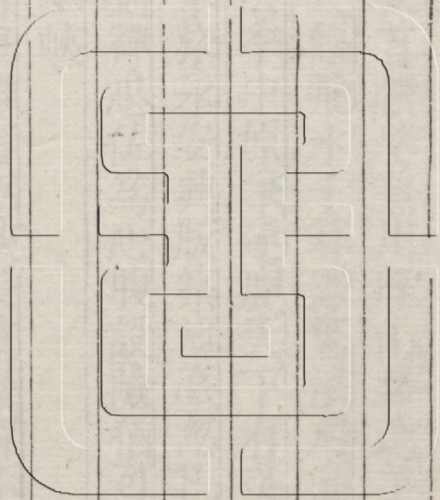
粵大周如意元年秋七月聖神皇帝御洛城南門會
十方賢衆蓋天子之孝也渾元告秋羲和奏曉太陰
望兮圓魄皎閭闔開兮涼風嫋四海澄兮百川晶陰
陽肅兮天地宵掃離宮清重閣設黃邸張翠幕鸞飛
鳳翔睽陽倏爍雲舒霞布翕赫忽霍陳法供飾孟蘭壯神
功之妙物何造化之多端青蓮吐而非夏頰果搖而
不寒銅鐵銀錫瑇琳琅玕映以甘泉之玉樹冠以承
露之金盤憲章三極儀形萬類上寥廓兮法天下安
貞兮象地殫怪力窮神異少君王子掣曳曳兮若來

玉友瑤姬翩躑躅兮必至鳴鷓鴣與鸞鷲舞鷓鴣與
翡翠毒龍拏兮赫然狂象奔兮沉醉怖魍魎潛魑魅
離婁明目不足見其精微匠石洗心不足徵其奧祕
繽繽紛紛氛氤氲五色成文若榮光休氣發彩於
重雲奮奮粲粲煥煥爛爛三光壯觀若合璧連珠耿
耀於長漢夫其遠也天台傑起繞之以赤霞夫其近
也削成孤峙覆之以蓮花冕兮瑤臺之帝室絕兮金
闕之仙家其高也上諸天於大梵其廣也遍諸法於
恒沙上可以薦元符於七廟下可以納羣動於三車
者也於是乎騰聲名列部伍前朱雀後玄武左蒼龍
右白虎環衛匝羽林周雷鼓八面龍旂九旒星戈耀

日霜戟含秋三公以位百寮乃入鳴珮鏘鏘高冠岌
岌規矩中威容翕無族談無錯立若乃山中禪定樹
下經行菩薩之權現如來之化生莫不汪洋在列歡
喜充庭天人儼而同會龍象寂而無聲聖神皇帝乃
冠通天佩玉璽冕旒垂目統纒塞耳前後正臣左右
直史身爲法度聲爲宮徵穆穆然南面以觀矣八枝
初會四影高懸上妙之座取於燈王之國大悲之飯
出於香積之天隨藍寶味舍衛金錢麪爲山兮酪爲
沼花作雨兮香作烟明因不測大福無邊鏗九韶撞
六律歌千人舞八佾孤竹之管雲和之瑟麒麟在郊
鳳凰蔽日天神下降地祇咸出於是乎上公列卿大

夫學士再拜稽首而言曰聖人之德無以加於孝乎
散元氣運洪爐斷鼇足受龍圖定天寶建皇都至如
立宗廟平圭泉繡栢文楣山塗藻稅昭穆叙樽壘設
以觀嚴祖之耿光以揚先皇之大烈孝之始也考辰
耀制明堂廣四修一上圓下方布時令合蒸嘗配天
而祀文考配地而祀高皇孝之中也宣大乘昭羣聖
光祖考登靈慶發深心展誠敬刑於四海加於百姓
孝之終也夫孝始於顯親中於禮神終於法輪武盡
美矣周命惟新聖神皇帝於是乎唯寂唯靜無營無
欲壽命如天德音如玉任賢相惇風俗遠佞人措刑
獄省遊宴披圖錄捐珠璣寶菽粟罷官之無事恤人

文不足鼓天地之化淳作皇王之軌躅太陽夕乘輿
歸下端闈入紫微



楊盈川集卷二

五言古詩

廣溪峽

廣溪三峽首曠望蕪川陸山路遶羊腸江城鎮魚腹
喬林百尺偃飛水千尋瀑驚浪迴高天盤渦轉深谷
漢氏昔云季中原爭逐鹿天下有英雄襄陽有龍伏
常山集軍旅永安興版築池臺忽已傾邦家遽淪覆
庸才若劉禪忠佐爲心腹設險猶可存當無賈生哭

巫峽

三峽七百里惟言巫峽長重巖竇不極疊嶂凌蒼蒼
絕壁橫天險莓苔爛錦章入夜分明見無風波浪狂

忠信吾所蹈泛舟亦何傷可以涉砥柱可以浮吕梁
美人今何在靈芝徒自芳山空夜猿嘯征客淚沾裳

西陵峽

絕壁聳萬仞長波射千里盤薄荆之門滔滔南國紀
楚都昔全盛高丘烜望祀秦兵一旦侵夷陵火潛起
四維不復設關塞良難特洞庭且忽然孟門終已矣
自古天地闢流爲峽中水行旅相贈言風濤無極已
及余踐斯地瓌奇信爲美江山若有靈千載伸知己

奉和上元酺宴應詔

甲乙遇災年周隨送上弦祆星六丈出沴氣七重懸
赤縣空無主蒼生欲問天龜龍開寶命雲火昭靈慶

萬物覩真人千秋逢聖政祖宗玄澤遠文武休光盛
大號域中平皇威天下驚參辰昭文物宇宙浹聲明
漢后三章令周王五代兵匈奴窮地角本自遠正朔
驕子起天街由來虧禮樂一衣掃風雨再戰夷屯剝
清明日月旦蕭索烟雲渙寒暑旣平分陰陽復貞觀
惟神諧妙物乃聖符幽贊下武發禎祥平階屬會昌
金泥封日觀碧水匝明堂藻盛勛華德輿包天地皇
孝思義罔極易禮光前式天渙三辰輝靈書五雲色
敬時發窮歛卜代盈千億五緯聚華軒重光入望圓
公卿論至道天子拜昌言雷解初開出星空即便元
瑤臺涼景薦銀闕秋陰徧百戲騁魚龍千門壯宮殿

深仁洽蠻徼愷樂周寰縣宣室召羣臣明庭禮百神
仰德還符日霑恩更似春襄城非牧豎楚國有巴人

五言律詩

從軍行

烽火照西京心中自不平牙璋辭鳳闕鐵騎遶龍城
雪暗凋旗畫風多雜鼓聲寧爲百夫長勝作一書生

劉生

卿家本六郡年長入三秦白璧酬知己黃金謝主人
劍鋒生赤電馬足起紅塵日暮歌鐘發喧喧動四隣

送臨津房少府

岐路三秋別江津萬里長烟霞駐征蓋絃奏促飛觴

階樹含斜日池風泛早涼贈言未終竟流涕忽霑裳

送豐城王少府

愁結亂如麻長天照落霞離亭隱喬樹溝水浸平沙
左尉才何屈東關望漸賒行看轉半斗持此報張華

送鄭州周司功

漢國臨清渭京城枕蜀河居人下珠淚賓御促驪歌
望極關山遠秋深烟霧多唯餘三五夕明月暫經過

驄馬

驄馬鐵連錢長安俠少年帝畿平若水宮路直如弦
夜玉粧車軸秋金鑄馬鞭風霜但自保窮達任皇天

出塞

塞外欲紛紜雌雄猶未分明堂占氣色華蓋辨星文
二月河魁將三千太乙軍丈夫皆有志會是立功勳
有所思

賤妾留南楚征夫向北燕三秋方一日少別比千年
不掩頰紅縷無論數綠錢相思明月夜迢遞白雲天

梅花落

窗外一株梅寒花五出開影隨朝日遠香逐便風來
泣對銅鈎障愁看玉鏡臺行人斷消息春恨幾徘徊

折楊柳

邊地迷無極征人去不還秋容凋翠羽別淚損紅顏
望斷流星驛心馳明月關藁砧何處在楊柳自堪攀

紫騮馬

俠客重周游金鞭控紫騮蛇弓白羽箭鶴轡赤茸鞦
發跡來南海長鳴向北州匈奴今未滅畫地取封侯

戰城南

塞北途遼遠城南戰苦辛幢旗如鳥翼甲冑似魚鱗
凍水寒傷馬悲風愁殺人寸心明白日千里暗黃塵

送梓州周司功

御溝一相送征馬屢盤桓言笑方無日離憂獨未寬
舉盃聊勸酒破涕暫爲歡別後風清夜思君蜀路難

送楊處士反初卜居曲江

鴈門歸去遠垂老脫袈裟蕭寺休爲相曹溪便寄家

綠琪千歲樹黃樅四時花別怨應無限門前桂水斜

五言排律

送劉校書從軍

天將下三宮星門召五戎坐謀資廟略飛檄佇文雄
赤土流星劔烏號明月弓秋陰生蜀道殺氣繞湟中
風雨何年別琴樽此日同離亭不可望溝水自西東
遊廢觀

青嶂倚丹田荒原數百年猶知小山桂尚識大羅天
藥敗金爐火苔昏玉女泉歲時無壁畫朝夕有階烟
花柳三春節江山四望懸悠然出塵網從此學神仙
和石侍御山莊

煙霞非俗累巖壑只幽居水浸何曾畝荒郊不復鋤
影濃山樹密香淺澤花踈闊塹防斜徑平堤夾小渠
蓮房若箇實竹節幾竿虛蕭然隔城市酌醴夢枯魚

和崔司空傷姬

昔時南浦別鶴怨寶琴絃今日東方至鸞銷珠鏡前
水流衝砌咽月影向窓懸粉匣棲餘淚薰爐滅舊烟
晚庭摧玉樹寒帳委金蓮佳人不再得白日幾千年
和蹇右丞省中暮望

故事閑臺閣仙門藹已深舊章窺複道雲幌肅重陰
玄律葭灰變青陽斗柄臨年光搖樹色春氣繞蘭心
風響高窓度流痕曲岸侵天明摠樞轄人鏡辨衣簪

日暮南宮靜瑤華振雅音

和劉侍郎入隆唐觀

福地陰陽合仙都日月開山川凌四險城樹隱三臺
伏檻排雲出飛軒遶澗回參差凌倒影瀟灑軼浮埃
百果珠爲實羣峰錦作苔懸蘿暗疑霧瀑布響成雷
方士燒丹液真人泛玉杯還如問桃水更似得蓬萊
漢帝求仙日相如作賦才自然金石奏何必上天台

和輔先入昊天觀

遁甲爰皇里占星太乙宮天門開奕奕佳氣鬱葱葱
碧落三乾外黃圖四海中邑居環弱水城闕抵新豐
玉檻崐崙側金樞地軸東上真朝北斗元始詠南風

漢君祠五帝淮王禮八公道書藏竹簡靈液灌梧桐
草茂瓊堦綠花繁寶樹紅石樓紛似畫地鏡森如空
桑海年應積桃源路不窮黃軒若有問三月住崆峒

和酬號州李司法

唇齒標形勝關河壯邑居寒山抵方伯秋水百鴻臚
君子從遊宦忘情任卷舒風霜下刃筆軒蓋擁門閭
平野雲黃變長州鴻鴈初菊花宜泛酒蒲葉好裁書
昔我芝蘭契悠然雲雨踈非君重千里誰肯惠雙魚

和旻上人傷果禪師

淨業初中日浮生大小年無人本無我非後亦非前
簫鼓旁喧地龍蛇真應天法門摧棟宇覺海破舟船

書鎮秦王餉經文宋國傳聲華周百億風烈被三千
蕪沒青園寺荒涼紫陌田德音殊未遠拱木已生煙
和鄭校讐內省眺矚思鄉懷友

銅門初下辟石館始沉研遊霧千金字飛雲五色牋
樓臺橫紫極城闕俯青田暄入瑤房裏春廻玉宇前
霞文埋落照風物澹歸煙翰墨三餘隙關山四望懸
頽風睽酌羽流水曠鳴絃雖欣承白雪終恨隔青天

和劉長史答十九兄

帝堯平百姓高祖宅三秦子第分河岳衣冠動縉紳
盛名恒不隕歷代幾相因街巷塗山曲門閭洛水濱
五龍金作友一子玉爲人寶劔豐城氣明珠魏國珍

風標自落落文質且彬彬共計陶元亮同推周伯仁
石城俯天闕鍾阜對江津驥足方遐騁狼心獨未馴
鼓鼙鳴九域烽火集重圍城勢餘三版兵威乏四鄰
居然混玉石直置保松筠耿介酬天子危言數賊臣
鍾期琴未奏蘇武節猶新受祿寧辭死揚名不顧身
精誠動天地忠義感明神怪鳥俄垂翼修蛇竟暴鱗
來朝拜休命述職下梁岷善政馳金馬嘉聲繞玉綸
三荆忽有贈四海更相親宮徵諧鳴石光輝掩燭輪
山川遙蒲目零露坐沾巾友愛光天下恩波浹後塵
懦夫仰高節下里繼陽春

送李庶子致仕還洛

此地傾城日由來供帳華亭逢李廣騎門接邵平瓜
原野烟氛匝關河遊望賒白雲斷巖岫綠草覆江沙
詔賜扶陽宅人榮御史車灞池一相送流涕向烟霞

早行

敞朗東方徹闌干北斗斜地氣俄成霧天雲漸作霞
河流纔辨馬巖路不容車阨陌經三歲閭閻對五家
露文沾細草風影轉高花日月從來惜關山猶自賒

途中

悠悠辭鼎邑去去指金墉途路盈千里山川亘百重
風行常有隊雲出本多峰鬱鬱園中柳亭亭山上松
客心殊不樂鄉淚獨無從

五言絕句

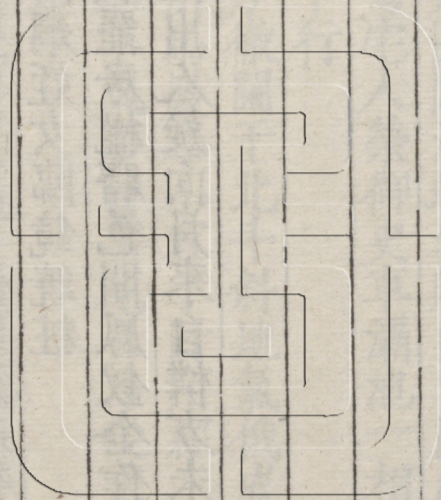
夜送趙縱

趙氏連城壁由來天下傳送君還舊府明月滿前川

附炯姪女臨鏡曉粧

林鳥驚眠罷房櫳曙色開鳳釵金作縷鸞鏡玉爲臺
粧似臨池出人疑向月來自憐方未已欲去復徘徊

楊盈川集卷二



楊盈川集卷三

序

王勃集序

大矣哉文之時義也有天文焉察時以觀其變有人
文焉立言以重其範歷年茲久遞爲文質應運以發
其明因人以通其粹仲尼旣没游夏光洙泗之風屈
平自沉唐宋弘汨羅之跡文儒於焉異術詞賦所以
殊源逮秦氏燔書斯文天喪漢皇改運此道不還賈
馬蔚興已虧於雅頌曹王傑起更失於風騷儷俛大
猷未忝前載洎乎潘陸奮發孫許相因繼之以顏謝
申之以江鮑梁魏羣材周隋衆制或苟求蟲篆未盡

力於丘墳或獨徇波瀾不尋源於禮樂會時沿革循古抑揚多守律以自全罕非常而制物其有飛馳倏忽倜儻紛綸鼓動包四海之名變化成一家之體蹈前賢之未識探先聖之不言經籍爲心得王何於逸契風雲入思叶張左於神交故能使六合殊材並推心於意匠八方好事感受氣於文樞出軌躅而驤首馳光芒而動俗非君之博物孰能致於此乎君諱勃字子安太原祁人也其先出自有周濬哲文明之裔隱乎炎漢弘宣高尚之風晉室南遷家聲布於淮海宋臣北徙門德勝於河汾宏材繼出達人間時祖父通隋秀才高第蜀郡司戶書佐蜀王侍讀大業末退

講藝於龍門其卒也門人謚之曰文中子聞風睹奧起予道惟揣摩三古開闡八風始擯落於鄒韓終激揚於荀孟父福時歷任太常博士雍州司功交阯六合二縣令爲齊州長史抑惟邦彥是曰人宗絕六藝以成能兼百行而爲德司馬談之晚歲思弘授史之功楊子雲之暮年遂起叅玄之歎君之生也含章是託神何由降星辰竒偉之精明何由出家國賢才之運性非外獎智乃自然孝本乎末各人應乎初識器業之敏先乎就傳九歲讀顏氏漢書撰指瑕十卷十歲包綜六經成乎暮月懸然天得自符音訓時師百年之學旬日兼之昔人千載之機立談可見居難則

易在塞咸通於術無所滯於詞無所假幼有鈞衡之
畧獨負舟航之用年十有四時譽斯歸太常伯劉公
巡行風俗見而異之曰此神童也因加表薦對策高
第拜爲朝散郎沛王之初建國也博選奇士徵爲侍
讀奉教撰平臺鈔畧十篇書就賜帛五十疋先鳴楚
館孤峙齊宮乘忌側目應劉失步臨秀不容尋反初
服遠遊江漢登降岷峨觀精氣之會昌翫靈奇之盼
嚮考文章之跡徵造化之程神機若助日新其業西
南洪筆咸出其詞每有一文海內驚瞻所製九隴縣
孔子廟堂碑文宏偉絕人稀代爲寶正平之作不能
奪也咸亨之初乃叅時選三府交辟遇疾辭焉友人

陵季友時爲號州司法盛稱弘農藥物迺求補號州
叅軍坐免歲餘尋復舊職棄官沉跡就養于交趾焉
長卿坐廢於時君山不合於朝豈無媒也其惟命乎
富貴比於浮雲光陰踰於尺璧著撰之志自此居多
觀覽舊章翱翔羣藝隨方滲漉于何不盡在乎詞翰
倍所用心嘗以龍朔初載文場變體爭構纖微競爲
雕刻糝之金玉龍鳳亂之朱紫青黃影帶以徇其功
假對以稱其美骨氣都盡剛健不聞思革其弊用光
志業薛令公朝右文宗託末契而推一變盧照隣人
間才傑覽青規而輟九攻知音與之矣知已從之矣
於是鼓舞其心發洩其用八絃馳騁於思緒萬代出

沒於豪端契將往而必融防未來而先制動搖文律
宮商有奔命之勞沃蕩詞源河海無息肩之地以茲
偉鑿取其雄伯壯而不虛剛而能潤雕而不碎按而
彌堅大則用之以時小則施之有序徒縱橫以取勢
非鼓怒以爲資長風一振衆萌自偃遂使繁綜淺術
無藩籬之固紛繪小才失金湯之險積年綺碎一朝
清廓翰苑豁如詞林增峻反諸宏博君之力焉矯枉
過正文之權也後進之士翕然景慕久倦樊籠咸思
自擇近則面受而心服遠則言發而響應教之者逾
於激電傳之者速於置郵得其片言而忽焉高視假
其一氣則邈矣孤騫竊形骸者既昭發於樞機吸精

微者亦潛附於聲律雖雅才之變例誠壯思之雄宗
也妙異之徒別爲縱誕專求恠說爭發大言乾坤日
月張其文山河鬼神走其思長句以增其滯容氣以
廣其靈已逾江南之風漸成河朔之制謬稱相述罕
識其源扣純粹之精機未投足而先逝覽奔放之偏
節已滯心而忘返迺相循於跼步豈見習於通方信
譎不同非墨翟之過重增其放豈莊周之失唱高罕
屬既知之矣以文罪我其可得乎君以爲摘藻彫章
研幾之餘事知來藏往探賾之所宗隨時以發其惟
應便稽古以成其殆察微循紫宮於北門幽求聖律
訪玄扈於東洛響像天人每覽韋編思弘大易周流

窮乎八索變動該乎四營爲之發揮以成注解嘗因
夜夢有稱孔夫子而謂之曰易有太極子其勉之寤
而循環思過半矣於是窮著蔡以像告考爻彖以情
言既乘理而得玄亦研精而徇道虞仲翔之盡思徒
見三爻韓康伯之成功僅踰兩繫君所注見光前古
與夫發天地之秘藏知鬼神之情狀者合其心矣君
又以幽贊神明非杼軸於人事經營訓導迺優游於
聖作於是編次論語各以羣分窮源造極爲之詁訓
仰貫一以知歸希體二而致遠爲言式序大義昭然
文中子之居龍門也睹隋室之將散知吾道之未行
循歎鳳之遠圖宗獲麟之遺制裁成大典以贊孔門

討論漢魏迄於晉代刪其詔命爲百篇以續書甄正
樂府取其雅奧爲三百篇以續詩又自晉太熙元年
至隋開皇九年平陳之歲褒貶行事述元經以法春
秋門人薛收竊慕同爲元經之傳未就而歿君思崇
祖德光宣奧義續薛氏之遺傳制詩書之衆序危舉
藝文克融前烈陳群稟太丘之訓時不逮焉孔伋傳
司寇之文彼何功矣詩書之序並冠於篇元經之傳
未終其業命不與我有涯先謝春秋二十八年唐上
元三年秋八月不改其樂顏氏斯歿養空而浮賈生
終逝嗚呼天道何哉所注周易窮乎晉卦又注黃帝
八十一難幸就其功撰合論十篇見行於代君平生

屬文歲時不倦綴其存者纔數百篇嗟乎促齡材氣未盡歿而不朽君子貴焉兄勗及劇磊落詞韻鏗錡風骨皆九變之雄律也第助及勛摠括前藻網羅群思亦一時之健筆焉友愛之至人倫所及永言存歿何痛如之援翰紀文咸所未忍蓋以投分相期非弘詞說潸然掣涕究而序之分爲二十卷具諸篇目三部盛作恨不序於生前七志良書空撰得於身後神其不遠道或存焉

宴族人楊八宅序

僕聞八音繁會合其德者宮商萬壑沸騰殊其流者涇渭方以類聚物以羣分出言斯應則四海之內可

以爲兄弟吾道不行則同舟之人可以成胡越夫俗徒擾擾天下喧喧風雲竭而交道衰勢利行而小人長固知深期罕遇所以縱傾蓋之談高契難并所以泣相知之晚道之存也獨在茲乎楊八官金木精靈山河粹氣一門九龍之綬冕四代五公之緒秩天資學業口談夫子之文日用溫良身佩先王之德獨遊山木高步烟霞諸侯聞之而願交三公禮之而爭辟暫同流俗薄遊朝市人倫賞鑑同推郭泰之名好事相趨畢詣揚雄之宅爾其年光六合草色三春膏雨零於山原和風滿於城闕遙遙別館花開玉樹之宮望望八川苔發璜溪之水當此時也披雲霧傲松喬

坐忘樽酒之間戰勝形骸之外雕蟲壯思則符彩驚人非馬高談則鏗鏘滿聽豐壘然信天下之奇賞陶陶然誠域中之樂事若使陳雷可作攝齊於廊廡之間管鮑再生擁篲於高門之外蓋因文會共記良遊人賦一言同裁四韻

送東海孫尉詩序

東川孫尉文章動俗符彩射人官裁下士宣大夫之三德運偶上皇作東南之一尉庸才擾擾流俗喧喧談遠近爲等差叙中外爲優劣殊不知三元合朔九州同軌蓬瀛可訪還疑上苑之中日月不占更似靈臺之下彼其之子未爲後時凡我友朋無勞疑別徒以士之相見人之相知必欲軒蓋逢迎朝遊夕處亦常烟波阻絕風流雨散去矣孫侯遠離隔矣但當晨看旅鴈君逢繫帛之書夕望牽牛余候乘槎之客未能免俗何莫賦詩綴集衆篇列之如左

登秘書省閣詩序

若夫麒麟鳳凰之署三臺四部之經周王羣玉之山漢帝蓬萊之室觀星文而考南北大象入於璣衡披帝冊而質龍神負圖出於河洛司先王之載籍掌制書之典謨劉向沉研楊雄寂寞之士於茲翰墨馬融該博傳毅文章之才此焉遊處莫不出言斯善有道則尊黼黻其德行珪璋其事業心同匪石達人千載

之交手握靈珠文士一都之會陶泓寡務紬素多閑
命蘭芷之君子坐芸香之秘閣徒觀其重欄四絕閣
道三休紅梁紫柱金鋪玉鳴平看日月唐都之物候
可知坐望山川裴秀之輿圖在卽虹蜺爲之回帶寒
暑由其隔闕豈直崑崙十二瀛海千尋西州有百尺
之樓東國有千秋之觀于時五行金王八月秋分風
生閭闔之門日在中衡之道烟雲悽慘白露下而四
郊空林野蒼茫青天高而九州迴登山臨水無非宋
王之詞高閣連雲有似安仁之興列芳饌命雕觴扼
腕抵掌劇談戲笑假使神仙可得自茂松喬富貴在
天終輕許史間之以博奕申之以詠歌陶陶然樂在
其中矣登高而賦群公陳力於大夫聞善若驚下走
自強於玄晏輕爲序引綴在辭章

崇文館宴集詩序

天下之器也神立貳者所以經其化聖人之寶也大
建儲者所以贊其庸易所謂照於四方禮所謂貞於
萬國皇家以中樞此極清都有天子之宮儲后以大
火前星蒼震有乾男之位因心也孝常問安於寢門
行已也恭每不絕於馳道有父子君臣之道焉有夏
千冬羽之事焉於是發德音降明詔封紫泥於璽禁
傳墨令於銀書齒于成均所以明其長幼通於博望
所以昭其賓客東方曼倩之文史卽預禱祠角里先

生之羽翼仍叅獻壽爲賓者四友等黃龍之簡才論
奏者八人同赤烏之下士莫不縉紳舊德縫掖名儒
衣簪拜高闕之門驂駕陪直城之路琢磨其道玉質
而金相黼黻其辭雲蒸而電激琴書暇景風月名辰
周旋揖讓觀禮儀之溢目合異離堅聞辯論之盈耳
八珍方饌寒溫取適於四時一獻雕觴賓主交懽於
百拜爾其清垣繚繞丹禁逶迤魚鑰則環鎖晨開雀
窓則銅樓旦闢周廬綺合解署星分左輔右弼之官
此焉攸集先馬後車之任於是乎在顧循庸菲濫沐
恩榮屬多士之後塵預群公之末坐聽笙竽於北里
退思齊國之音覲瓌寶於東山自耻燕臺之石千年

有屬咸蹈舞於時康四坐勿誼請謳歌於帝力小子
狂簡題其序云

李舍人山亭詩序

永嘉有高陽公山亭者今爲李舍人別墅也廊宇重
複樓臺左右煙霞棲梁棟之間竹樹在汀洲之外龜
山對出背東武而飛來鶴阜相臨向東吳而不進青
溪數曲赤巖千丈寥廓兮惚恍似蓬嶺之難行深邃
兮眇然若桃源之失路信可謂赤縣幽棲黃圖勝景
從來八子關高陽之邑居今日四郊逢舍人之置驛
故知樊家失業遂作庾公之園習氏不游終成濮陰
之地其人也凝脂點漆瓊瑋樹瑤林學富文史言成準

的葭葦爲漢帝之親枝葉是周公之裔田孟嘗之待
客照飯無疑孔文舉之邀懽樽中自溢三冬事隙五
日歸休奏金石而滿堂召琳瑯而觸目心焉而醉德
焉而飽大隱朝市本無車馬之喧不出戶庭坐得雲
霄之致於是乎百年無幾萬事徒勞唯談笑可以遣
平生唯文詞可以陳心賞旣因良會咸請賦詩雖向
之所歡已爲陳迹俾千載之下感於斯文

送徐錄事詩序

徐學士風流舊舊容貌堂堂汝南則顏子更生洛下
則神人重出書有萬覽之者實符於鄭玄州有九游
之者頗類於班固懷岐嶠之舊迹想江漢之遺風粵

在於永淳元年孟夏四月始以內率府錄事出攝蒼
溪縣主簿同彼漆園之莊周聊居賤職異乎安定之
梁竦不殫勞人駢駢而欲行紛紜而戒道是日也鶴
鳴于野龍昇於天詩成流火之文易占清風之卦聖
主以叶時同律義在於省方皇儲以守器承祧任隆
於監國留臺務靜博望時閑於是以敬之善交平生
之故友臨御溝而帳飲就離亭而出宿居成別易坐
覺悲來平原二客追子高而已遠河上諸公餞林宗
而有慕兩鄉風月萬里江山脩路爲下泣之思長天
非寄愁之所何以處我戒之必軾何以贈行上路不
拜孫子荆傾國之送豈若是乎潘安仁金谷之篇盡

於斯矣

送并州旻上人詩序

三元日月不能改弦望之期四序炎涼不能移變通之運况乎人生天地嶽鎮東西良時美景始雲蒸而電激臨水登山忽風流而雨散道之常也復何言哉旻上人天骨多竒神情獨王法門梁棟豈非龍象之雄晉國英靈即是河汾之寶道尊德貴所以名稱並聞盡性窮神所以身心不動徧觀天下暫游城闕劉真長之遠致雅契高風習鑿齒之宏才深期上德芝蘭一亩暫悅新知垂棘連城將游舊府鷄山法衆餞行於素漣之濱麟閣良朋祖送於青門之外是日也

河山雨氣原野秋陰風烟淒而禁籞寒草木落而城隍晚雲中振錫有如鴻鵠之飛水上乘杯更似神仙之別左右爲之魂動金石由其色變恒山岱岳看寶鼎於風雲帝里神州對長安於白日兩鄉綿邈何當惠遠之遊千里相思空有關山之望群賢僉議咸可賦詩題其爵里編之簡牘

晦日藥園詩序

天下皆知禮之爲貴用周旋揖讓之儀天下皆知樂之爲盛節金石絲簧之變是則忠信之薄餘容貌於矜莊風俗之微陶性靈於歌舞殊不知達人君子遺形骸於得喪之機心照神交混榮辱於是非之境非

若諸公者大夫之相知也以爲烟霞可賞歲月難留
遂欲極千載之交歡窮百年之樂事莫不如珪如璋
令聞令望濟濟鏘鏘同會於文場者也于時丁丑之
年孟春之晦歲陰入於星紀斗柄臨於析木衣冠雜
沓出城闕而盤游車馬駢闐俯河濱而帳飲乃有神
州福地上藥中園左太冲所云當衢向術潘安仁以
爲回郊後市九莖仙草搖八卦之祥風四照靈葩洎
三危之寶露豈直帝神農旋赤鞭而驅毒崔文子擁
朱幡以救人山圖採之而得道姮娥竊之而奔月若
斯而已哉加以回溪漱石茂林脩竹澹風日之逶迤
妙山泉之體勢然後芳杜若籍芝蘭高論叅玄飛觴

舉白凡我良友同聲相應心冥寵辱推富貴於皇天
事一窮通任運隨於大命若使適情知足則玉帛子
女爲伐性之源達變通機則尊官厚祿非保全之地
所以列坐羲皇之代安歌帝堯之力陽光稍晚高興
未闌請諸文會之游共紀當年之事凡厥衆作列之
於後

群官尋楊隱居詩序

若夫太華千仞長河萬里則吾土之山澤壯於域中
西漢十輪東京四代則吾宗之人物盛於天下乃有
渾金璞玉鳳戢龍蟠方圓作其輿蓋日月爲其肩牖
天光下燭懸少微之一星地氣上騰發大雲之五色

以不貪爲寶均珠玉以咳唾以無事爲貴比旂常於
糞土諸侯不敢以交游相得三府不敢以辟命相期
與夫形在江海心游魏闕跡混朝市名爲大隱可得
同年而語哉天子巡於下都望於中嶽軒皇駐蹕將
尋大塊之居堯帝省方終全潁陽之節群賢以公私
有暇休沐多閑忽乎將行插林壑而非遠莞爾而笑
覽烟霞而在矚登塊北踐莓苔阮籍之見蘇門止聞
鸞嘯盧敖之逢高士詎識爲肩憶桑海而無時問桃
源之易失寒山四絕烟霧蒼蒼古樹千年藤蘿漠漠
誅茅作室挂席爲門石隱磷而環階水潺湲而匝砌
乃相與旁求勝境遍窺靈跡論其八洞實唯明月之

宮相其五山即是交風之地仙臺可望石室猶存極
人生之勝踐得林野之竒趣杯浮若聖已茂松喬清
論凝神坐驚河漢游仙可致無勞郭璞之言招隱成
文敢嗣劉安之作

宴皇甫兵曹宅詩序

皇甫君冠冕於安定李校書羽儀於隴西岑正字明
日於漢南石宮坊抵掌於河朔高侯邦之司直下走
齊之濫吹若夫風雲龍虎水火陰陽隔千里而應之
莫不潛契於同聲矣聖明千載區宇一家掩八弦以
得之莫不高會於中京矣是日也河圖適至海鯨初
死五嶽四瀆漢皇帝崇其望祀一日三朝周天子展

其莊敬君臣慶色朝野歡心玄晏先生開甲第而留
賓二三君子赴龍門而廣讌陰雲已墨肅氣彌高霜
寒萬里之園水納千金之水面郊後市即為潘岳之
居累代通家咸言李膺之客百年何計相知在於我
心四海何求為樂止於名教抽毫進牘皆請賦詩日
暮途遠聊裁序引

楊盈川集卷三

楊盈川集卷四

碑

大唐益州大都督府新都縣學先聖廟堂碑

文并序

叙曰銀衡用九天門壓西北之荒銅蓋虛三地戶拆
東南之野迥七星於上列太清不能潛混茫之機環
四海於中州巨塊不能秘生成之業聖人有以見天
下之曠擬諸形容聖人有以見天下之動行其曲禮
靈圖廣運百姓日用而不知神理潛行萬方樂推而
不厭古者熊山南眺金崇橫上帝之居鳳穴西臨玉
室考爰皇之宅五龍乘正按天讖以希微六羽提衡

驗星謠而汗漫洎乎尊盧赫胥之代驪連栗陸之君
皇圖始於中葉莫不憑三靈之寶位鼓舞陰陽籍六
合之尊名財成宇宙未有貴而無位博而無名大禮
由其再造大樂出其一變蕩蕩乎人無得而稱焉巍
巍乎其有成功者也若夫司徒立勲於天地還承帝
嚳之家微子開國於商周仍纂成湯之業雖玄禽歷
數推移於景亳之都而白馬旗裳赫奕於風丘之國
由是千年有屬萬物知歸乾坤合而至德生日月會
而明靈降奎婁胃昴風駟白虎之精角亢房心雲鬱
青龍之祉君王異表儀石紐而法丹陵輔相宏資狀
臯陶而圖子產豈上鑿執玄象摘光芒於北斗之宮

括成地形騰瑞氣於東山之曲非天下之至精其孰
能與於此神冥造化德合陶鈞獲冲用於生知運幽
機於性道窮庶事之終始協庶品之自然覩者不識
其靈仰者不知其德步王光於太極照耀三門含萬
象於中區聲明萬國惟深也能通天下之志惟幾也
能成天下之務非天下之至神其孰能與於此道尊
德貴挫銳同塵始於中都宰終於大司寇能使長幼
異節男女別途路無遺亡器不雕僞奸雄獨立初明
兩觀之誅正教未行仍赦同徃之罪盟齊侯而歸四
邑夷不亂華黜季氏而覆三都家無藏甲非天下之
至剛其孰能與於此青光歇滅赤籙衰微一注爲海

岱之尊一戰有河防之霸故得三王不相襲禮亡於
寇戎五帝不相沿樂入於河海是以哀生靈之版蕩
痛寓縣之分崩歷聘諸侯栖遑異國其爲大也法象
莫之能容其爲高也黎元莫之能覩時非我與遂厄
宋而圍陳道不吾行終樂天而知命非天下之至柔
其孰能與於此太山不辭土壤故能成其高滄海不
讓細流故能成其大自季孫之賜我也交益親矣自
敬叔之乘我也道彌尊矣於是歷郊社之所考明堂
之則金人右對仍觀太祖之階斧扆前臨還訪周公
之位然後刪詩書而續易象動天地而感鬼神運百
代之舟車開千齡之戶牖是故雷精日角聞道德而

摠衣月頰山庭奉琴書而撰杖非天下之至文其孰
能與於此智以藏往有感而必通神以知來無微而
不照論五行於帝輔潛觀大皞之先揆七廟於天灾
預察釐王之過星流十月徵曆象於衰周日汎三江
採謳謠於霸楚神無方而易無體聖人通變化之津
河出圖而洛出書聖人悟興亡之兆非天下之至明
其孰能與於此極天蟠地之禮周旋揖讓之規百神
於是會昌二儀以之同節非禮無以別父子兄弟親
疎之序非禮無以辨君臣上下長幼之位本之於元
氣徵之於太古定足以法於九圍道足以周於八極
服先王之制度黜紅紫而無施歛上帝之明威感風

雷而有變非天下之至恭其孰能與於此五行四氣
十二月還相爲本五聲六律十二管還相爲宮至音
將簡易同和廣樂與神明合契盛於中國還陳武像
之容奄有四方自得文王之操南風奏雅知大舜之
溫北里宣淫體殷辛之暴非天下之至和其孰能與
於此悲夫日中則昃動靜之常也月滿則虧虛盈之
數也自太平王佐委龍翰於芳年禮義霸臣摧獸文
於華月則知天之將喪也則知道之將廢也雖頽山
壞木兆悲歌於兩楹夏棟周墻陳盛則於用禮猶使
文明炤爛百王知察變之機鍾鏗鏘萬代挹希聲
之樂信可謂備物致用立成器

不利者莫大

於聖人也既而三河失統九州之寶幣不歸四塞提
衡萬里之長城繼作星祲日侵乾象暗而恒文垂禮
壞樂崩彝倫斁而舊章缺洎夫碭山休氣潛膺赤帝
之圖沛國真人密召黃星之錄尊褒成之厚級殷崇
聖之榮班學校於是大興文武由其不墜年當晉宋
運拒周隋太山覆而崑崙倒天柱傾而地維絕三重
赤暈還開爭戰之端千里黃埃荐有干戈之務亂罹
瘼矣黔首何依王室蠡然蒼生無主閭閻匝地今來
爲講武之場荆棘叅天昔日作談經之市皇家撥亂
返正應天順人鼓之以雷霆潤之以風雨馳撓搶而
掃穢上廓鵬雲決河海以澄奸下清鼃極今天子握

大象運洪鑪星重輝海重潤乾廻北列垂衣裳於太
紫之垣日出東方備法駕於中黃之道混沌之無天
無地盡入提封伯陽之有物有象咸乘禮節太階三
襲明瑞氣於朱符申極四遊法祥光於玉燭東膠西
序雲閣蓬丘國號陶唐家成鄒魯遂使西山童子陳
歌謠於璧水之前南國老人受几杖於環林之下乾
坤之大德行矣皇王之盛節明矣江茆鄙黍晨昏薦
帝之祥鳳穴麟洲畧刻因天之瑞乘輿乃選吉日協
靈辰詔風伯以行觀促雷師而出豫房爲天駟仍施
列缺之鞭斗爲帝車即動招搖之柄奠玉帛奏金絲
登介丘下梁甫擁神休而尊明號莫之與京按玉冊

而考銀繩於斯爲盛於是廻輿轉旆臨曲阜之郊畿
駐蹕停鑾訪雲壇之軌跡若使九原可作大君得廊
廟之才千載有知夫子記風雲之會即以乾封元年
追贈太師禮也咸亨元年又詔宣尼有縱自天體膺
上哲合兩儀之簡易爲億載之師表顧惟寢廟義在
欽崇諸州縣廟堂及學館有破壞并先來未造者遂
使生徒無肄業之所先師闕尊祭之儀久致飄露深
非敬本宜令州縣速加營葺新都學廟堂者奉詔之
所立也因三農之暇陳複道之規考幃帳於西京訪
埃塵於東魯梅梁桂柱深沉風雨之津鏤檻文軒曠
望江山之表納流雲於上棟白日非遙披濁霧於中

階青天在矚雕鐫睇睇窮妙飾於重欄山海高深盡
靈姿於反宇門生侃侃如培文杏之壇胄子鏘鏘若
預崇蘭之室每至南方二月草樹華滋北陸三秋風
烟搖落莫不列蘋蘩於上席行禮敬於質明奠椒桂
於中罇敬神明於如在爾其邑居重複原野平蕪出
江干之萬里入參星之七度龜城藹藹煥繁霞於百
尺之樓蛟浦澄澄洗明月於千秋之水文翁舊學日
往年歸劉禪平堂烟荒霧慘武侯龍伏猶觀八陣之
圖壯士虵崩仍辨五丁之石左巴右獠之勝域陸海
三江之奧壤大都督周王天皇第八子也玄元繼天
而作降仙才於玉斗之庭武昭應運而生開霸業於

金城之域五潢高映流滋液於咸池十日旁羅散光
華於若木星懸帝子遙澄井絡之郊岳列天孫遠控
彭門之野姬公以明德之重行寶化於周南曹植以
懿親之賢發金聲於魯北通議大夫行長史南陽來
恒隋十二衛大將軍榮國公之元子申侯太岳鎮其
靈襟傳說長河昭其神彩龐士元蓄西申之逸羽始
踐題輿管公明絆東道之雄姿初臨別乘朝議大夫
守司馬宇文紀左衛將軍靈州都督之次子台門鼎
族傳呼榮戟之榮玉質金相海若河宗之寶庾水清
識得嚴令而非常桓温貴遊無君公而不樂縣令鄭
玄嘉榮陽人也東周玉裔北海金宗列矛戟之森森

吐風流而藉藉尺兵不用瑕丘有上德之君袍鼓希
聞洛陽有神明之宰丞京兆韋德工主簿扶風馬仁
礪尉清河張嗣明北地傅懷愛等荆藍灼爍鄧祀扶
踈許玄度入風月之清關郭林宗獲神仙之妙境南
昌晦跡共梅福而齊衡左部韜真與喬玄而等列博
士張玄鑒助教費仁敬等碧鷄雄辯則滄海沸騰白
鳳宏辭則烟霞噴薄七州聞道親居典學之官四子
乘風來聽中和之曲圓冠列侍執巾寫於西階大帶
諸生受詩書於北面泮宮之上更聞通德之門小學
之前復見華陰之市鄉望等魚文驥子震耀於平原
漢女巴姬駢羅於甲第杜陵亭長終成輔相之才桐

鄉嗇夫且著庶平之號莫不公私務隙即聽絃歌陰
雨時閑仍觀俎豆逍遙城郭拜夫子之靈祠髣髴風
塵見夫子之遺像機衡莫測下問書生遠近未知來
求小子當仁不讓思齊於上古之名遊聖難言有愧
於中郎之石其銘曰

太虛寥廓洪鑪噴薄上綴三宮旁清八絡玄津獨化
聖人攸作鼈柱爲居龍門是託爰清爰淨惟寂惟冥
其龜識韜名魚圖表靈火紀雲紀天正地正君臣禮
制宇宙輝明文武旣沒成康遂行群飛海水若羽天
星琪玉筐曾裔金符遠系鐘石雖遷山河不替乾坤
降德陰陽合契虎嘯風清龍騰雲逝三元載佇萬方

攸濟其魯道既昏綿綿若存祿移公室政在私門學
而方仕謙而彌尊聽之也厲即之也溫義責齊國刑
徵季孫嘏多能惟聖道廢惟命天下莫容諸侯走聘
至於是國必聞其政仁義立身溫恭成性不徒爲樂
終悲擊磬璫九野八方栖栖遑遑從周返魯考夏觀
商先王道術夫子文章可久可大爲龍爲光星衡入
室月準昇堂祺智周通塞神兼語默幾然而長黯然
而息漢承周運胡亡秦國察往知來研精茂德無必
無我自南自北其萬象皆尊千靈共同惟變所適居
常待終樂天知命匪我求蒙北辰之北東海之東百
王遺訓萬世餘風其時亡玉斗運鍾陽九周井龍沉

秦原鹿走生人卷舌道路鉗口禮樂崩頽曲章殘朽
萬邦請命三靈授手其日角昇圖星精應符載揚風
教重闡規模數遷二國年當五胡星芒夜指日暈朝
枯環林摧折壁沼荒蕪其赫矣高祖越若稽古丕哉
文皇照臨下土地維旁綴乾絃上補鯢化三千龍飛
九五爰有利聖重規襲矩其我君文思念茲在茲
金鏡八海珠囊四時三雍九室秋禮冬詩絳帳語道
青衿質疑載垂仙渙廣創靈祠其丕圖按籍遠求
陳跡玉檻烟開金牖雨闌晬儀侶緜雲居寂寂弟子
樞衣門人避席階列蓋蓋庭羅絲石其地接臨叩
山橫劔峯滇池躍馬沮澤蟠龍中望擊節高門扣鍾

陰靈舛蠱文雅雍容書池必變坐席常重其十今還
古往寂寥無尚太山既頽吾將安仰梁木斯壞吾將
安做異代風行殊塗影響敢立言而徵聖冀得意而

忘象其十五

遂州長江縣先聖孔子廟堂碑

法象莫大乎天地變通莫太乎四時懸象著明莫大
乎日月備物致用莫大乎聖人夫子諱丘字仲尼魯
國鄒人也龜龍負識帝鴻驅八翼之軒魚鳥呈文天
乙降三分之璧五十二戰權輿驟帝之基二十七征
草昧馳王之業平域中之禍亂掃天下之虔劉以盛
德大業之尊當開階立隧之重及其山崩海竭日薄

星迴曆數不還謳謠遂遠元子賓周而建國二王之
車服可尋上卿翼宋而承家三命之衣冠再襲是故
陰陽混合洩符瑞於平鄉宇宙氤氳灑休徵於闕里
龍峻而龜背月角而雷聲有軒帝之殊姿有殷王之
異表山開遁甲尼丘落於紫垣星掌巫咸鈎鈐墜於
蒼陸淨光童子來遊姬旦之郊乾象明靈下俯庖犧
之國十五而志學三十而有成申下問於伯陽屈帝
師於郊子天為木鐸九州知發號之期吾豈匏瓜一
國有來蘇之望嘗登委吏稍踐中都天下可臨諸侯
取則以之禮而國定司空之官以成禮以之義而國
平司寇之官以成義掌山林於夏典物得其生聽獄

訟於秋官人忘其死大夫亂法仍行兩觀之誅陪臣
執權即問三雍之罪強公室弱私家叙君臣明長幼
用能使犧牲秬鬯不登闕闈之庭羽戟旌旄不列壇
場之位當是時也三光薄蝕九主分崩夷狄有君中
華無禮周京赫赫成康之至教蔑聞魯國巖巖賢聖
之餘風可墜河圖未出吾道不行周流八方經營四
海治亂運也窮通命也荷天下之至聖仍逢盜跖之
軍仗天下之至和猶有匡人之逼德生於我樂天命
而何憂文不在茲臨大難而無懼使仁者必信安有
伯夷使智者必行安有王子豈三千擊水牛蹄不能
鼓橫海之鱗九萬搏風鷄羽不能扇垂天之翼然後

上不臣天子下不事諸侯乘殷之輅服周之冕或屈
伸於季孟之間或動靜於魚龍之際下學而上達將
聖而多能博而無名信而好古察殷周之禮樂損益
可知觀祀宋之文章賢才不足數年學易伏羲龍馬
之圖三月聞韶媯帝鳳凰之典信存乎德術數貫於
神明意見乎時制作侔於造化已所不欲則一言可
以終身人之莫違則一言可以亡國惡鄭衛之亂雅
樂惡利口之覆邦家榮辱定於樞機褒貶存乎簡牘
精誠密召北門開紫掖之星福應全來中極敷玄雲
之氣乃若知幽明之故見天地之心有感而遂通不
行而克至年當甲子潛知啟漢之萌音協宮商預察

亡秦之兆星移大火追責天司月入純陽無勞兩備
季桓子贖羊之井推木石之禎祥陳惠公集隼之庭
驗變夷之貢賦然後歷三辰而玉步照四極而金聲
坐於緇帷之林浮於亶州之海門生七十仰天路以
無階弟子主千望宮墻而不入哲人之能事畢矣先
王之至德行矣配乎二象不能遷必至之期參乎兩
曜不能稽有常之動南遊楚國遂聞衰鳳之歌西狩
魯郊獨有傷麟之泣夫子周靈王二十一年冬十月
庚子生至魯哀公十有六年夏四月己丑卒凡享年
七十二于今一千餘歲泰山頽而梁木壞微言絕而
大義乖傳饗祀於百家奉琴書於十代秦始皇見登

床之識始亂衣裳魯恭王看壞壁之書猶聞絲竹漢
圖起於六千日賜金之禮載優魏德行於五十年刻
石之風未泯述文武者皆憲章於聖人脩學校者僉
折衷於夫子自革鞞玉曆毳幕瑤圖皇天無皐白之
徵戎狄起豺狼之釁摧六律絕笙竽塞師曠之耳天
下之人廢其聽矣散五彩滅文章膠離朱之目天下
之人黜其明矣我高祖神堯皇帝因三靈之寶曆籍
萬國之歡心風起北方月行中道削平宇宙戢干戈
於羊馬之年彈壓華夷照文物於龍蛇之代太宗文
武聖皇帝昇瑤壇於曲洛受玉版於平河經天緯地
盪海夷嶽坐玄宮而密轉紫微光帝宅之尊戴黃屋

以深居赤縣列神州之貴今上天無私覆道不虛行
馭六氣而平太階乘八風而制群動星連月合層臺
而有觀羽之勞海晏河移直筆有書祥之倦封太山
而禪梁甫千載同歸敞衢室而築明堂百靈咸秩雲
行雨施品物流行天尊地卑乾坤定矣若乃虞夏商
周之禮考正朔而王遷東南西北之人混風聲而一
變環林拂日映高柳而對扶桑圓海澄天走鯤池而
涵象浦粵以乾封元年有詔追贈夫子爲太師咸亨
元年又詔州縣官司營葺學廟憑風雲於異代照日
月於殊塗死者有知歿而無朽如綸如綍大君於號
令之嚴匪朴匪雕上宰極司存之敬長江令楊公弘

農華陰人也即華山公之孫大將軍之子朱宮帶地
明河一葦之西黃闕中天神嶽千花之北山川壯麗
於區宇人物繁多於海內齊九龍而闊步一門鍾豹
變之榮襲五公而長驅四代赫蟬聯之祉出忠入孝
誕秀興賢冠蓋城邑池臺鍾鼓英靈輻輳鏘鏘萬玉
之門嘉瑞駢羅濟濟千金之子是故北方多士太一
壯其魁梧南國仙人中書偉其端雅椅桐可仰丹漆
兼施照明月於胷懷吐清風於襟袖臧武仲之智卞
莊子之勇可以爲大臣矣韓尚書之臨八座發跡下
邳卓太尉之踐三階來從密縣自操刀入仕聞魯邑
之絃聲解劍分司察豐城之寶氣汝陰徐令人號無

雙河內王君時稱未有飛雪千里不能改松栢之心
名都十城不能動夷齊之行先是殊方暴客常嚴鉅
野之兵絕磴奸豪每縱潢池之蕪數州常以爲弊歷
政所不能移行人爲之聚衆耕父由其釋耒公英謀
獨斷銳氣無前奮一劔以戮元兇馳單車而躡遺噍
道旁牛馬並屬羅衡縣囚神明皆稱傳琰若乃山林
猛獸動星象而垂文江漢龜眚鼓風颺而作氣城門
六閉未防虞吏之災都市三言終有三君之暴公雄
心烈皆壯髮衝冠按東海之金刀飛北斗之石箭岡
巒不擾有符劉孟之城坑穿無虞更似童君之邑自
非愛人猶子視物如傷豈能躬斬兇渠親除災害與

夫青繩不用道被於瑕丘桴鼓希聞化移於京洛可
同年語哉然後示之以禮儀陳之以庠序興役鳩工
憑三時之閑暇薄賦輕徭視四野之川原依城負郭
青泥險蹬斜連白馬之關赤岸長波遠注黃牛之峽
懸四刀而開益部照參伐於天光賦上錯而闢梁州
絕岷嶓於地德背山臨水掩全蜀之膏腴望日占星
採公宮之法度丹墻數仞吐納雲霞椽柱三間蔽虧
風雨瑠璃曉闢東宮雀目之窓玳瑁朝懸西漢虵鱗
之楠圖光芒於北斗聖質猶生赫符彩於連珠宏姿
可想至於月衡月準山額山庭侃侃星文堂堂日角
莫不向之如在疑遊北上之山望之儼然似矚東流

之水博士助教某等西州聞望南國英靈駭飛兔於
文場躍雕龍於筆海揚雄博識神遊象繫之端李邵
幽通思入璣衡之表每至韶光令月朱鳥乘春爽氣
高天玄龜送曆瓊籙玉豆中堂奉先聖之儀石磬金
鐘南面習諸侯之禮華陽曾子鼓篋來遊蜀國顏生
摳衣請學絃歌在側還昇武騎之臺禮樂居前重覩
文翁之室祁祁茂德濟濟時英聖人千載之風儒者
一都之會丞主簿尉某等青田戒露望華蓋而長鳴
綠地生風下仙閣而直轡大夫貞節還居內史之丞
文學明經猶歷南昌之尉鄉望姓名等王孫獵騎騁
原隰之盤遊公子文鋒叙江山之體勢符偉明以都

官謝職逢有道而相推趙元淑以郡吏從班見司徒
而不拜僉以鄉閭少事風月多懷命童子於雲臺就
門人於相圃冬禮春詩之化再造雙川淹中稷下之
風一匡三蜀若夫平南壯烈沉沅水於裁碑逐北勲
庸登燕山而刻頌庾太尉新亭之墓尚有黃金鄭康
成通德之門猶存白瓦况乎功苞大象績被蒼生豈
使銘典闕如音塵不嗣是用雕墻峻宇列冠蓋於宜
城塞陌填街考春秋於太學小人狂簡不知所以裁
之夫子文章今可得而言也詞曰

西崑玉闕南海金堂惟惚惟恍一陰一陽三辰赫赫
九土茫茫太極天帝神州地皇驪連上古混沌中央

降及軒頊終於夏商四時玉斗五緯珠囊聖德千載
淳風八荒天開赤籙日照青光識協金匱兵符玉潢
化隆文武澤盛成康天子穆穆諸侯皇皇春秋代謝
宗社危亡帝典垂象人倫不綱山河命德天地興祥
禮樂三變文明一匡原承少典祚啓成湯吹律丹鳳
鈎符白狼三仁去國再命循墻不有積善其何以昌
降靈鄒邑誕哲平鄉月角摘彩星鈐吐芒文行忠信
恭儉溫良或默或語能柔能剛學而不厭師亦何常
通禮明德尊賢毀方古之君子昔者明王道協公旦
神交帝唐攝官從事冕服端章示之以德臨之以莊
澤如春雨威若秋霜男女斯別尊卑克彰時逢版蕩

運屬悽遑入齊損味居陳絕糧登山極目臨水倘佯
無道斯隱舍之則藏季孫大賚叔敬掄揚問官郊子
受樂師襄神明協贊雅頌鏗鏘紫麟遙集丹鳥遠翔
生靈水火家國舟航功符日用德協天長修嗟崩嶽
奄歎摧梁昧昧神道悠悠彼蒼書開懷宅識識登床
與代輕重因時弛張氈裘黼黻沙漠壇場璣衡慘慘
載籍膏肓汾河水白晉野星黃軒電臨斗殷雷入房
九圍臣妾八極城隍東序西序上庠下庠粵惟銅墨
實號金箱靈山地輔德水天潢芝蘭秀出羔鴈成行
玉匣孤劔瑤臺驪驪懲奸搖右濟猛移蝗風傳積石
道被滄浪絲言渙汗經葺相望夏井蓮植秋窓桂芳

綉楹文琰綺綴明璫四注飛閣三休步廊禮行釋菜
敬盡明薌圖非有若地異空桑伏羲書契女媧笙簧
匏土金石珪琮璧璋高門程鄭碩學王楊威儀秩秩
宮徵瓊瑤山棲烏鳥水宿鴛鴦蜀門荷戟江津濫觴
落星高堰明月回塘丹碑不朽清廟無疆

楊盈川集卷四

楊盈川集卷五

碑

少室山少姨廟碑

臣聞崑崙西北之天門也則五帝處其陽陸三王居
其正地泰山東南之甘觀也則秦皇刻其石銘漢帝
探其玉策故知建都邑正方位劃崇墉剡濬洫必憑
天地之險然後四海爲家擁神休尊明號協時月同
量衡必致山川之祠然後群神受職少室山者山嶽
之神秀也憑河圖而括地用遁甲而開山發揮宇宙
之精噴薄陰陽之氣壁立而千仞削成而四方北臨
恒碣猶如聚米南望荆衡纔同覆篑共工氏觸皇天

之八柱未足擬議龍伯人釣溟海之三山無階響像
考於含神霧白玉猶存驗於山海經黃花不落其名
有序則太室西偏其位可知則嵩高佐命若乃乾坤
之所合雷雨之所交仰躔七星之野俯鎮三河之曲
朝市臨於域中樞機正於天下六合交會於是有天
帝之下都九州名山於是有靈仙之窟宅臣謹按少
姨廟者則漢書地理志嵩高少室之廟也其神爲婦
人像者則故老相傳云啓母塗山之妹也昔者生於
石紐水土所以致其功娶於塗山室家所以成其德
后宗之位象南宮之一星外戚之班比西京之列傳
惟幾不測其道無方騁神變而揮霍降精靈而眇蠻

亦猶蔣侯三妹青溪之軌跡可尋虞帝二妃湘水之
波瀾未歇何止祠稱丁婦廟號滕姑少女宅於西宮
夫人館於南嶽山臨白岸空聞石室之靈浦對青崖
獨有金臺之異若斯而已矣時更魏晉數歷周隋四
望於是莫脩八神以之無主炎涼代序寧觀俎豆之
容霜露沾衣非復絃歌之地國家乘天造之草昧屬
人謀之與能奄有大寶遂登神器天地水火之無象
則女媧氏補之於是乎鍊其五石東西南北之失位
則神農氏立之於是乎甄其四海天皇貴與天乎合
德富與地乎侔貲窮變化之理盡神明之數伏羲畫
卦唯觀鳥獸之文黃帝垂衣蓋取乾坤之象利兼於

成器功周於備物瑤臺美化闡邦國之風猷銀榜嘉
聲茂君親之典禮稱才子者八族則叔獻季狸有亂
臣者十人則太顛閔夭若夫圓丘方澤所以饗天神
地祇復廟重櫺所以序文昭武穆命秩宗之位分大
宰之官考虞夏之質文定殷周之損益其大禮有如
此者高陽有飛龍之樂始會八風帝舜有儀鳳之音
初調九奏后夔典其教制氏辨其聲鐘磬竽瑟致其
和尊卑長幼成其序其廣樂有如此者太微營室明
堂布政之宮白獸蒼龍象魏懸書之法下應猶草王
言如絲北辰而拱衆星南面而朝天下其爲政有如
此者糾萬人者施以八刑誥四方者戒之三典畫衣

不犯載酒無冤免禽獸於網羅納寰瀛於軌物其恤
刑有如此者周人之養國老始闢西膠漢氏之召諸
生初開太學辟雍所以行其禮泮宮所以辨其教童
子三尺羞談霸后之臣冠者六人惟述明王之道其
文德有如此者涼風至司馬於是乎陳兵太白高將
軍於是乎宣戰乘斗杓而誓旅出星門而杖鉞莊周
稱天子之劍舉之按之呂望言聖人之兵如風如雨
其武功有如此者稽其殷令有文犀利劍之効珍考
其周書有諸白乘黃之騁力東漸西被南馳北走盧
敖之窮觀六合不出於城隍陶侃之飛入八門未游
於宮室其疆理有如此者察璿璣而乎大運天回地

游吹玉律而部人時陽動陰靜烟雲蕭索而合彩日月淑清而啓旦豈直鳳巢阿閣入軒后之圖書魚躍中舟稱武王之事業其休徵有如此者然則囊括混沌發揮生靈大庭不足使駮乘驪連不足使扶轂可以會玉帛可以答靈祇行聖人之大孝旣郊祀而宗祀昭帝王之盛節亦因天而事天猶復下聽輿人旁求故實以爲唐堯五載無聞太室之儀殷帝八遷未卜王城之地是用陳圭置臬建周后之兩都詔蹕鳴鑾巡漢王之中嶽煖惑先列招搖在上隱天而動地欲野而歎山旌旗則日月運行鐘鼓則雷風相薄道伊闕據轅轅怡然肆望邈乎周覽壯靈山之雲雨仍

求載祀之經對閑寢之丘墟思秩無文之禮於是降天渙命司存因其舊跡葺其新廟詳費務議工徒下隴蜀之名材致荆藍之寶玉易者言乎悅使人忘其勞詩者歌乎予來成之不日東西轆轤南北崢嶸繡栢兮雲楣光照耀兮奪目桂棟兮蘭椽氣氛氲兮襲人皎日登於綺疏奔星下於閨闈珠簾璫匣上高閣而三休金柱銀楹出長廊而中宿窮山海之瓌寶盡人神之壯麗豈止河庭貝闕俯瞰馮夷之都洛水瑤瓊旁臨處妃之館爾其巖嶂重複罔巒左右青霞起而照天白露生而布地餘基隱嶙仍知萬歲之亭古木摧殘尚辨三花之樹明公舊祀棟宇峇堯仙女層

臺風烟爛熳軒轅之訪大隗先求牧馬之童太一之
徵少君直下乘龍之使夫峻極也天帝因而會昌夫
降神也景福由其興作於是乎昭之以明德聽之以
和聲可以羞澗溪沼沚之毛可以奠潢汙行潦之水
聰明正直惟鬼神而有知玉帛犧牲實陳信而無愧
日之吉靈之來蛻爲旌兮翠爲蓋雷爲車兮電爲策
鼓之以南箕風嫋嫋而先路澗之以西畢雨冥冥而
灑道其始至也若海靜山空瞳瞳隴隴照白日于扶
桑之東其少進也若移星轉漢燦燦爛爛吐明月於
瀛洲之半佩珠璣而玳瓌襲羅縠而飄颻建晨纓之
寶冠踐遠游之文履命儔兮嘯侶徒倚兮徘徊群仙

畢集衆靈咸至有西華之紫妃有中黃之素女華山
之上明星遠燭陽臺之下暮雨潛通或瓊室以飛霞
或銀臺而薦樂天孫忽降斃停支石之機神女相歡
即起投壺之電左侍右衛則甲申之瓊石乙巳之蘭
蕭妍娉妙妓則憑悅之清歌幽靈之鼓瑟樂章旣闕
禮容斯備回風兮雲旗入不言兮出不辭荷衣兮蕙
帶修而來兮忽而逝惟神享德降百福而無彊惟嶽
配天視三公而有典昔周夏后氏之乘四方仍開窀
委之圖周穆王之御八龍猶紀弁山之石况乎上照
下漏天平地成人主宅中旁羅於宇縣山靈顯位密
邇於神州豈使令德不傳頌聲無紀由是三天降策

有南霍之升儲八丈鐫銘有西王之服道魏國鍾繇之字惟勒歲年晉家張載之文遂承明詔其詞曰

上帝有命皇天無親樹之元后以牧烝人光宅六合懷柔百神德成郊祀禮備宗禋其軒稱配永崐墟帝

出堯號則天汾陽詔蹕觀人設教協時同律有感恩必通無文咸秩其皇家起聖受命于天上鍊五石旁䟽

百川開階運斗宅海乘乾王母益地周公十年其天子建德重規疊矩聖敬日隣宗文祖武範圍三極和

平萬宇率由舊章粵若稽古其璇宮夜敞銀榜朝開德象陰月聲符震雷山河翼戴星緯鹽梅能事畢矣

乾元大哉其理定制禮功成作樂日月旂常夏殷正

朔德溥天外文明地角氣白星黃風搖露濁其兩京畿甸五載巡遊驅馳太一部列蚩尤將見大隗爰尋

許由迴鑿躑躅寓目周流其鬱鬱靈鎮巖巖積石直上五千去天三百帝休非遠員經可覲石室徘徊瓊

膏滴瀝其山惟地德神即陰靈瑤姬逐雨玉女隨星陰陽不測黍稷非馨條忽年代荒蕪廟庭其旁求祀

典載垂天漢始詔林衡俄成壯觀紫柱星錯丹梁霞煥似對青溪如遊白岸其文狸赤豹電策雷車隱隱

中道旬旬太虛遂停龍駕永託神居天迴地止霧歇雲除其十

衆靈睽揚群仙容與衡岳夫人海濱游女洛川解珮天河弄杼顧慕招携繽紛儔侶同聲同氣

爰笑爰語其十于以採蘋南澗之濱于以採藻于彼
行潦日吉兮辰良浴蘭湯兮沐芳揚枹兮拊鼓奠桂
酒兮椒漿神其萃止降福穰穰其十一

銘

梓州惠義寺重閣銘

大辰之歲正陽之月有郫縣宰扶風竇兢字思春昭
宣令德光闡化猷庶政惟和萬人以理閑庭不擾退
食自公遠覽形勢虔心淨域乃與禪師釋智海忘言
契道寓目於長平之山援飛莖陟峭嶸削成千仞壁
立萬尋俯觀大道僅如棗葉下望須彌栽同芥子飛
流滴瀝而成響喬樹璀璨而垂榮玉堂石室千門相

似大殿珠毫十方皆現慷慨棟桷之未立可嗟棟宇
之莫修不恰有爲取諸大壯觀夫左龍角右參旗前
太微後營室駢羅列以雜沓瑟蕭條以清冷上磊落
以見朗下泓澄以覈黠參參差森森纒纒千楹萬
拱乍合乍離葳蕤粲粲絢煥煥六采五章或同或
散莽如天履矗以雲平金火合舍於垂珠日月相望
於街璧璇墀銀砌平接太階玉戶金扉俛臨閭闔曳
紅日舒丹霞豐隆爲雷拚鏗旬於軒檻列缺爲電翕
召霍於庭除寒暑隔闕於墻垣虹霓迴帶於廊廡仰
之不極目炫炫而喪精登之無階心遑遑而失度土
木翔九垓之表仍不逮於上榮文章窮四海之間猶

未離於前城借如梵天之闕釋帝之宮兩曜城池五雲樓觀輪王所處純金爲說法之堂諸佛所遊衆香作經行之地亦未可同年而語也夫黃金鏤榜曾不若四攝之門青石爲墻曾不若三空之地殫百工之力建七寶之樓豈徒然哉良有以也夫何故如來神力且觀嚴淨道師方便化作一城事有古而可質於今言有大而可徵於小是則毘耶四會俱發道心險路衆人咸知寶所其銘曰

長平山兮建重閣上穹隆兮下磅礴紛被麗兮駢交錯巖色相兮冲寂寞誰所爲兮天匠作

表

爲劉少傅等謝勅書慰勞表 高宗

臣某等言司馬郎中王知敬至伏奉今月日手詔璿璣下照覩天象之三光玉檢前開見河洛之八卦發揮珪璧咸召風雲不知手之舞之足之蹈之者也臣等稽之天地明山關長男之宮步之日星樂府奏重光之曲三王所以立教者天子爲先萬國所以稱貞者元良是寄伏惟天皇御中道踐平陸對揚文武之休命紹伏古先之大業洛京朝市義協於省方秦地山河事資於監守皇太子一物三善四方繼明孝以承親顯於直地之路明以照下驗於長壽之術虔奉絲綸躬親政事德刑詳矣旣遠安而邇肅博愛先之

亦塗歌而里詠固以禮成恭敬道洽溫和知寶曆之無疆信蒼生之幸甚臣等竊循愚蔽謬荷恩私或位聯輔弼職在台衡希少陽之末光自韜螢火洽重海之餘潤色息牛溲不謂殊獎曲覃真文俯及載之眉首奉以周旋聽葛天氏之歌方慙此慶聞有虞氏之石未均斯喜但知懷璧之罪不可越鄉豈敢貪天之功以爲己力傾誠每積候朱鳥於南宮拜德無由限蒼龍於左闕

議

公卿以下冕服議

古者大昊庖犧氏仰以觀象俯以察法造書契而文

籍生次有黃帝軒轅氏長而敦敏成而聰明垂衣裳而天下理其後數遷五德君非一姓體國經野建邦設都文質所以再而復正朔所以三而改夫改正朔者謂夏后氏建寅殷人建丑周人建子至於以日繫月以月繫時以時繫年此則三王相襲之道也夫易服色者謂夏后氏尚黑殷人尚白周人尚赤至於山龍華蟲宗彝藻火粉米黼黻此又百代可知之道謹按虞書曰予欲觀古人之象日月星辰山龍華蟲作繪宗彝藻火粉米黼黻絺繡由此言之則其所從來者尚矣夫日月星辰者象明光照下土也山者布散雲雨象聖王澤霑下人也龍者變化無方象聖王應

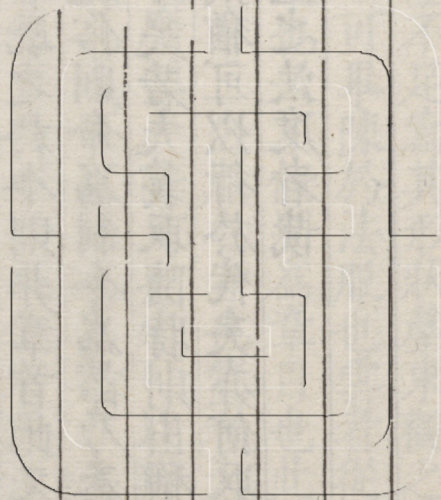
時而教也華蟲者雉也雉身被五彩象聖王體兼文
 明也宗彝者武雉也雉以剛猛制物象聖王神武定
 亂也藻者逐水上下象聖王隨代而應也火者陶冶
 烹飪象聖王至德日新也粉米者人恃以生象聖王
 為物之所賴也黼者能斷割象聖王臨事能決也黻
 者兩已相背象君臣可相濟也逮有周氏乃以日
 月星辰為旌旗之飾又登龍於山登火於宗彝於是
 乎制衮冕以祀先王也九章者法陽數也以龍為首
 章衮者卷也龍德神異應變潛見表聖王深識遠知
 卷舒神化也又制鷩冕以祭先公也鷩者雉也有耿
 介之志表公有賢才能守耿介之節也又制毳冕以

祭四望也四望者嶽瀆之神也武雉者山林所生明
 其象也制絺冕以祭社稷也社稷者土穀之神也粉
 米由之成象其功也又制玄冕以祭群小祀也百神
 異形難可遍擬但取黻之相背異名也夫以周公之
 多才也故治定制禮功成作樂夫以孔宣之將聖也
 故行夏之時服周之冕先王之法服乃自此之出矣
 天下之能事又於是乎畢矣今知幾表狀請制大明
 冕十二章乘輿服之者謹按日月星辰者已施於旌
 旗矣龍山火米者又不踰於古矣而云麟鳳有四靈
 之名而玄龜有負圖之應雲有紀官之號水有盛德
 之祥此蓋別表休徵終是無踰比象然則皇王受命

天地興符仰觀則璧合珠連俯察則銀黃玉紫盡南宮之粉壁不足寫其形狀罄東觀之鈔黃無以紀其名實固不可畢陳於法服也雲者從龍之氣也茄者藻之自生也又不假別爲章目也此蓋不經之甚也又鸞冕八章三公服之者也鸞者太平之瑞也非公之德也鷹鷂者鷲鳥也適可以辨刑曹之職也熊羆者猛獸也適可以旌武臣之力也又稱藻爲水草而無法象引張衡賦云帶倒茄於藻井披紅葩之狎獵請爲蓮華取其文彩者夫茄者蓮也若以蓮代藻變古從今旣不知草木之名又未達文章之意此又不經之甚也又毳冕六章三品服之者按此王者祀

四望服之名也今三品乃得同王之毳冕而三公不得同王之衮名豈惟顛倒衣裳抑亦自相矛盾此又不經之甚也又黼冕四章五品服之大者考之於古則無其名驗之於今則非章首此又不經之甚也若夫禮惟從俗則命爲制今爲詔乃秦皇之故事猶可以適於今矣若夫義取隨時則出稱警入稱蹕乃漢國之舊儀猶可以行於代矣亦何取於變周公之軌物改宣尼之法度者哉

楊盈川集卷五



楊盈川集卷六

神道碑

後周青州刺史齊貞公宇文公神道碑

惟黃帝大電之精以太清而張樂惟高辛招搖之象
以人事而紀官於是乎生我司徒敬敷五教翼贊虞
帝而咸熙庶績惟殷湯受天明命以統九有之師惟
微子崇德象賢以爲萬邦之式於是乎生我丞相約
法三章光輔漢室而威加四海大齊宣皇帝商周之
日號西伯以稱臣太祖高皇帝堯舜之朝避南河而
革故司空臨川獻王懿親明德論道經邦中庶子平
樂侯開國承家丹書白馬於是乎生我齊貞公惟魏

之實惟周之幹開上帝而格天地變陰陽而平水土
詳求典載歷選台衡或大澤而康帝圖或高丘而濟
王業諸侯五百伊尹出於庖厨甲士三千太公起於
屠釣未有上從軒后下及全齊聖主明君三居域中
之大帝師王佐累及人臣之重古所謂歿而不朽者
抑斯之謂與公諱彪字明俊蘭陵人也即宣帝之玄
孫高皇之曾孫臨川王之孫平樂侯之子稟神河岳
藉慶王侯攀兩曜之末光乘五行之秀氣溫厚廉讓
當時以爲達人宣慈惠和天下謂之才子屬三方鼎
立九土星分祿去公朝失諸侯之盟會政由梁國建
天子之旌旗士女同嘆於商墟鬼神共謀於曹社公

杜門屏迹心不自安與門生故吏數百人歸於後魏
宣武皇帝以客禮待之詔除給事中假龍驤將軍正
光五年兼彭城府長史假節則將軍比於王濬優禮
則長史兼於杜襲龍驤可畏晉后任之於渡江騏驎
不乘魏氏託之於留府六年除通直郎散騎常侍中
書侍郎永安三年帝北巡遷撫軍將軍銀青光祿大
夫散騎常侍散騎通直起於天興之元中書侍郎始
自黃初之代宣王撫軍之號僕射光祿之名竒才總
於文武重任歸於將相徐方叛逆以公爲行軍長史
兼統別部仍加鼓節彭城宋邑海岳徐州嶧陽孤桐
羽畎夏翟昔稱都會今實邊陲魯伯禽始得征伐周

穆王遂行天討公手執旗鼓入侍帷幄以陶侃部分之明當阮孚戎旅之重有如荀羨獨負逸群之才不學江適空有連雞之喻徐州平遷黃門侍郎揚州大中正黃扉藹藹青瑣沉沉有若張公之萬戶千門博觀圖藉太湖爲浸會稽爲山有若荀勗之十郡一州詮藻人物累遷大司農秦稱內史漢曰司農管夷吾陳不涸之名耿壽昌立常平之議時播百穀后稷讓於虞書阜成兆民列卿拜於周典普泰元年遷車騎將軍加右光祿大夫永熙二年出爲潁川大守地稱汝潁俗尚申韓有鄭伯之別都有周公之朝邑教之德化無囚歷於八年任於賢能旁潤踰於九里於時

齊武王居中作相實有遷鼎之謀周太祖在外持兵深懷事君之道昭公失位由季氏之執權襄王出居成晉文之霸業三年秋八月武帝幸長安以義兵從順大統元年授開府儀同三司封靈壁縣開國子邑三百戶金提石印清濟濁河爰賜土田以爲藩屏漢之宰相始開封邑周之列侯實兼卿士二年拜車騎大將軍九年遷五兵尚書十年遷中書監領驃騎大將軍加開府儀同三司進爵爲公增邑一千戶天子有詔不入軍門匈奴未滅不營私第蔡謨兼五兵之署鄧騭比三台之儀掌中書之綸翰加上公之冕服十六年遷侍中驃騎大將軍以下並如故昔惟常伯

今則侍中切問近對拾遺補闕冕旒無象先問顧和
玉佩不存即徵王粲廢帝後二年公不賀出爲使持
節華州刺史侍中並如故桃林國邑大荔城隍三秦
六輔之奧區五嶽四瀆之襟帶倪寬之爲內史惟事
漑田薛宣之守馮翊但知拱默尋加特進餘如故官
品第一朝廷所敬辟吏如五府之間班列在三公之
後唐虞之繼文德也稷契謨明於兩朝魏晉之順大
名也裴王建功於二代周武成三年進聞青州齊郡
公邑二千戶賜號東岳先生詔曰堯有四岳朕惟公
一人賜雜彩二千段甲第一區雍州良田百頃其優
禮如此堯命羲仲星鳥嵎夷之官周賜姜牙穆陵無

棟之境三王不襲同盟固於泰山百代相因舊國傳
於負海惟寶定四年公薨於長安私第天子罷朝群
臣赴弔喪用官給嗚呼哀哉五年贈少保使持節揚
光桂三州諸軍事揚州刺史謚曰貞公禮也公少丁
外艱州黨稱其孝齊武皇帝見而嘆曰可謂吾家曾
閔外祖大尉公王儉謂其子侍中鸞曰成汝宅相者
在此孫乎公之北歸也後魏宣武帝勅曰昔微子去
殷項伯歸漢卿又得之於今公泣涕橫流跪而對曰
臣家國不造鼎祚淪亡進不能匡正退不能死節今
復託身有道何敢比德古人帝因此重之及周太祖
作相西朝王侯之下皆望塵而拜公與之抗禮太祖

尤相敬待屢有咨詢嘗從容曰國家之子房也公體
淳和之至性負廊廟之大才孝通神明忠定社稷馬
伏波來遊二帝晏平仲能事百君在魏則賈詡荀攸
在周則太顛闕天惟司徒克慎厥始惟丞相克和厥
中惟公載德克成厥終三后同其政道子孫訓其成
式輝光助於日月德積廣於宇宙以其年月日葬於
少陵原國遷三代年移十紀杜當陽之碑石沉漢水
而無聞仲山甫之鼎銘入匈奴而不出曾孫皇朝右
金吾將軍同州刺史得照宏才大節玉振金聲入當
天子之右軍出臨帝京之左輔承積善之餘慶襲太
宗之不遷願述家風思傳祖德是用勒銘刻石相質

披文載於景鍾大夫稱伐之義書於太常諸侯計功
之道追題瓦屑鄭康成北海之門重刻碑陰張平子
南陽之墓其詞曰黃帝攝政勤勞耳目居於軒轅戰
于涿鹿咸陽黜夏登壇受福表正萬邦纘禹舊服其一
逮乎微子周之國賓降及蕭叔宋之懿親高祖丞相
王述是因宦王御史社稷之臣其二太陰所立皇齊誕
聖既創元基仍集大命謀孫翼子重熙累盛天祿永
終南風不競其三惟公載誕克嗣家聲千丈多節三年
一鳴待時而動以族而行才歸晉國壁入秦庭其符
堅拜首降天之使陶豫策名勤王之事任隆起草榮
高近侍赫奕禁門雍容貂珥其五日暮青瑣夕郎之職

法駕華陳黃門次直帝王之盛誠在農殖如京如坻
我忝我稷其吳王舊國採山鑄錢公爲中正佩以韋
絃夏禹遺跡今來潁川公爲太守示以蒲鞭其齊稱
東帝周稱西伯諸侯謀王天子下席公子忠義如彼
松栢其發自新邑歸於陸海魏德雖衰天命未改功
成晉鄭爲而不宰寵茂山河於是乎在其亞夫真將
去病元勳持兵對揖絕漢行軍尚書武庫抑有前聞
侍中重席曾何足云其當途遜位有周經野二國唐
虞兩朝裴賈出守馮翊人無訟者受封於齊實匡天
下其十晨占赤烏夜辨黃熊曾參易簣期於令終子
囊城郢歿有遺忠明君輟朝群臣會同其十黃屋左

纛輕車介士朝發桐鄉暮歸蒿里積善餘慶由來尚
矣公侯子孫必復其始其十

後周明威將軍梁公神道碑

蓋聞君爲元首臣作股肱或論道三槐或折衝千里
至有道存俎豆藝揔干戈高視翰墨之英猶布爪牙
之旅究青編於學府業有多聞受黃石於兵符筭無
遺策故得九功咸叙七德攸彰文武不墜公實兼美
公諱待賓安定臨涇人也竦以英才遠邁知州縣之
徒勞鴻以抗節遐徑覽帝京而有作由是五噫標典
播金石而騰徽七貴承榮縮銀黃而豐茂貞規盛烈
映史疑圖映紀詠歌無俟詳確高祖禦後魏駙馬都

尉侍中少保金紫光祿大夫揚州總管贈太尉謚昭
公食邑二千戶銀榜增輝玉壺流渥位隆三少化浹
五胥旣而幽壟埋魂終降槐庭之贈高門納駟式居
茅土之封曾祖睿宇文周駙馬都尉郃秦二州摠管
光祿大夫兵部尚書隋益州摠管蔣國公贈司空食
邑三千戶白水時清乳武之謚行息祿符垂異扣馬
之諫必申加以主西子之群英名高八座遵文翁之
遺訓學富三巴茂先榮級忽光泉壤漢祖寵章永有
帶礪祖海隋沙州刺史上柱國公踐仲寧之餘躅奸
邪斂手簽孝仁之遠蹤群胡革面連州跨郡邁陶氏
之隆基開國承家掩張門之累葉父贊隋左千牛備

身驪山府上騎柱國唐朝豐王府諮議雲州司馬冀
州長史蔣國公襲良弓於簪笏榮侍紫宮翼雕戟於
巖廊肅趨丹地西園坐譙侶明月而飛文北土行康
望浮雲而展足公漸潤膏腴發靈川嶽七年可識抱
杞梓而呈才千里見知負騏驎而騁駿靈臺遠鑒與
霜月而齊明智府弘深共烟波而等曠踐仁義於區
域白壁已輕許然諾於樞機黃金豈重因心孝友宜
於自然率志謙冲得乎天性不脂韋而求達不詭計
而自媒被玉軸之文章三冬遽足窮金壇之祕訣百
戰不孤譽滿寰中聲蓋天下而學優將仕允屬名家
欲昇鴻漸之姿終佇鶴鳴之問以唐朝麟德二年補

左親衛從資例也屬金甲出戰玉帳論兵從命文皇
問罪遼碣公提戈赴海投筆從燕智者有謀仁者必
勇孤鋒直進九種於是克清疋馬橫行三韓由其殄
滅疇庸賞最我有力焉俯洽恩波泛承勲級即授上
柱國公深慚位薄命舛數奇雖露勒石之勲未展披
堅之効嗟乎揚子雲之才藻空疲執戟馬相如之文
詞猶勞武騎今古同貫夫復何言旣而從牒隨班牽
絲祇務起家拜朝議郎永淳元年正月三十日授伊
州伊吾縣丞非所好也路指金河途連玉塞塵沙共
起烽火相驚秋草將腓胡笳動吹寒膠欲折虜騎騰
雲公佐佑多方掌司攸寄服叛懷遠擒奸搃伏於是

寇敵不敢窺邊歌頌因茲溢境曾未朞月政令大行
特簡帝心超居不次永淳二年二月四日制授昭節
校尉守右衛蒲州府佐果毅仍令長上兼上陽洛城
等門供奉公洞曉戎章妙詳兵律軍國是賴戎幕允
歸由是徼道長巡嚴扃每奉朝求夕警不怠於風霜
善牧能防更申於閑阜其年十月七日奉勅命於大
內祥麟廐檢校馬公識高東野職叅西極勵銜策而
追風逐日加剪拂則絕電奔星駛驥將駙騶齊衡驥
騮共駒駮伏櫪於是龍媒間出麟駒挺生伯樂多謝
於精微日磾有慙於牧養恩制褒獎又加崇秩文明
元年二月二十日遷游擊將軍仍依舊長上大周革

命兩儀開闢爰覃作解之恩式暢惟新之典勤勞夙
著體望允歸拜職遷榮寔符僉議天授元年九月十
六日加威武將軍守左玉鈐衛翊善府折衝都尉依
舊長上封安定縣開國男食邑三百戶公祇奉王庭
職司兵衛八屯由其增峻五校於是克宣翼翼競心
積劬勞於歲月勤勤忠志懷跼踖於序時憂能傷人
竟成沉疾以長壽二年正月六日終於神都旌善里
私第春秋五十惟公弱不好弄卓爾不群九歲明詩
七齡通易月初能對即習黃童目不相訓還慙夫子
經耳不忘歷口不遺性沉深有器度能侗儻無拓落
尤重交友雅愛林泉月愧風襟每吟謠於牋綵花新

葉早必賞會於琴樽加以啼猿落鴈之奇鸞驚鳳翥
之妙瀉水懸河之辨背碑覆局之精標映前哲公實
多敏至孝過人雍和絕俗事父母則造次不違友第
兄則溫柔必盡旣風樹興感霜露纏悲聿脩之德惟
新欲報之恩罔極虔誠太象弘誓小乘廣樹慈仁庶
憑因果月抽官俸日減私財並入薰脩咸資檀施故
得雕壇之妙俯對禪龕記葉之文式盈梵宇粵以大
周長壽二年歲次癸巳二月辛酉朔二十四日甲申
遷窆於雍州藍田縣驪山原舊塋禮也葬事之屬一
皆官給鼓吹儀仗送至墓所墳開白日終留恨於滕
城禮被皇家忽霑榮於霍隧嗚呼哀哉嗣子左千牛

去疑哀纏泣栢思結飡茶仰庭禮而不追覩汲書而
增慕恐玄穹倚杵碧海成桑敬勒貞堅乃爲銘曰
大哉嬴國遠矣少梁與秦同祖今則夏陽爰暨伯翳
胙土惟良自茲厥後人物克昌逮乎漢朝令望不已
三世連輝七侯承祉或顯或晦有文有史烏奕珪璋
芬芳蘭芷少保名揚司空道恭惟祖惟禰蟬聯軒蓋
挺生今則在邦之最卅歲騰芳髻年超靄君號神童
晚稱英傑佩仁服義旣明且哲七步立成五行不輟
家惟萬卷韋實三絕詞高許下學富淹中志惟謹潔
心亦冲融温淳植性朗潤在躬閨門禮洽朋友財通
思若雲飛辨同河瀉兼該小說邕容大雅武擅孫吳

文標董賈樹下啼猿封中試馬且文且武執戟登位
海隅不賓命我偏帥旣陪勒石還從飲至輔翊百里
褒昇佐貳旣揔兵權入司宮掖徼道宵警禁門曉關
式重其駿載懷斯癖我馬旣良我軍旣雄折衝千里
趨奉九重行承芻詔坐啓茅封恨深負米榮暨擊鐘
爰持戒律思答慈容將福有徵謂仁必壽如何淑德
遭此凶咎孺慕崩心掣髮宿首夜泉尙閉天長地久

唐同州長史宇文公神道碑

諸侯計功其銘曰仲山甫誠于百辟大夫稱伐其銘
曰正考甫恭于三命所以揚其先祖所以示其子孫
上古之初刊於禮樂之言中年以降述於宗廟之碑

文質既殊源流遂廣山河永配金石長存或旌原氏之阡或表滕公之墓觀百林之字者孝廉之舊業於是乎不愆不忘讀黃鳥之詞者文範之餘風於是乎可久可大公諱珽字叔珉河南洛陽人也字文歸之遠派宇文翰之餘秩燭龍晝夜於鍾山鵬雲南北於溟海自中州圯圻上國崩離魏氏忘其寶圖齊人弄其神器則天有成命周雖舊邦文王以業重三分昭事上帝武王以功成八百陰騭下人車書混一於域中子弟星羅於海內方乎劉澤乃天漢之懿親匹以曹洪即當塗之近屬及其隋室遷鼎重運握符固亦壇社仍存山河不替曾祖顯和後魏將軍朱衣直閣

東夏州刺史車騎將軍散騎常侍長廣郡公周贈使持節開府儀同三司延丹綏三州諸軍事延州刺史周書有傳對揚天命保乂王家霍去病初封冠軍周亞夫始爲車騎剖符之重任在於六條建國之榮禮高於五等祖神舉使持節驃騎將軍開府儀同三司京兆尹柱國大將軍并潞肆石四州十二鎮諸軍并州總管東平郡公贈少保周書有傳材優輔弼業贊雲雷晉則羊祜儀同楚則若敖柱國王章之拜京兆天子聞其直言郭伋之蒞并州諸童符其恩信考誼隋文皇帝挽郎皇朝益州青城瀛州清苑二縣令鈞深致遠直道正詞不汲汲於富貴每乾乾於日夕廣

都蔣公琰非無社稷之能太丘陳仲弓自有閨門之德公慶成弧矢氣襲芝蘭劍則赤山之精照牽牛於北斗鼎則黃雲之寶入天駟於東方資大孝而立身蘊中和以成德詞叅變化稽百代之闕文學富圖書閱三冬之舊史司徒袁粲許之以枯栢豫章處士補衡目之以椅桐梓漆初任國子生擢第授道王府叅軍兼鄭州叅軍事橫經太學射策王庭高陽才子宣慈惠和之譽武公新邑濟河洛潁之間兼攝務殷叅卿位重王徽之任達國士升車劉簡之博聞中郎寓直秩滿授遂州司戶叅軍事天開并洛地洩江源才雄翕習於外區棟宇相望於近甸尹子爲政知陸績

於衆人黃讜臨官識包咸於數子尋遷絳州翼城令大梁星野少澤封圻城故絳以深其宮都新田以流其惡實惟繁劇載着循良魯國有司無擅徵之事南陽郡吏罷休沐之娛州府狀聞鄉亭頌德亦由禮讓之化綿竹於是乎作歌風俗之夷浚儀於是乎刊石稍遷符璽郎尋奉勅檢校鴻臚本官如故環濟要畧掌天子之符璽劉熙釋名表京師之心腹是分麾節式贊王侯國信不差郊迎有序遷尚書職方員外郎夏書禹貢辨其川澤周禮職方明其物土清晨伏奏幾承題柱之恩閑夜潔齋惟有張燈之宿詔除朝散大夫晉州司馬尋遷長史平陽舊縣姑射靈山玉印

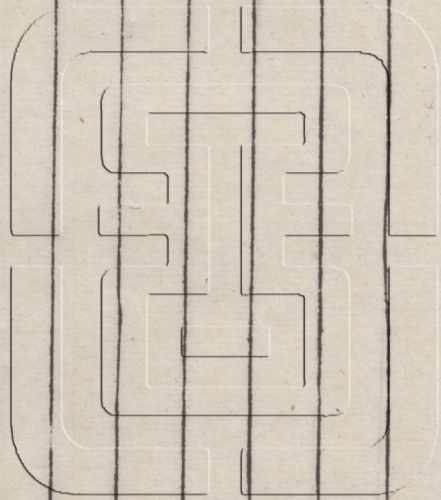
仍存瑤城未改習鑿齒之逢宣武三命而踐侍中管
公明之謁冀州四見而登別駕詔遷同州長史河西
輻輳渭北膏腴秦地之下邦漢京之左輔使君何以
爲政端右宜其得人江統知賢直言則陳留阮宣子
唐林薦善通理則汝南王叔度王祥糾合屈公輔之
宏材荀美逸群杜冲天之勁翮享年六十有五以永
淳元年六月二十一日終于華州之別業嗚呼哀哉
公元亨利貞文行忠信禮樂之君子儒林之丈夫當
在顏冉中求自是風塵外物友于之義伯淮與季江
同寢朋從之道鮑叔與管仲推財優游大學之中籍
甚平臺之下輜車就列化洽於二州油軾當官政成

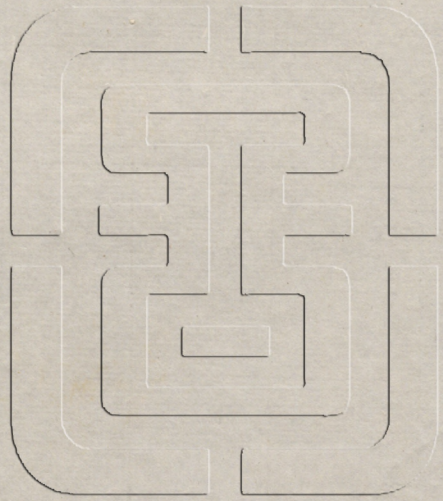
於半刺道尊德貴而大位不躋有志無時而天年不
永即以其年十月遷窆於鄭縣安樂鄉之西源嗣子
某官等詩禮預聞箕裘早學生則盡其養劉殷積粟
於七年歿則致其哀唐頌絕漿於九日占白鶴相青
烏鄭伯所封有咸林之采地晉侯所輅有河外之城
邑其川涓水而玉璜其鎮華山而金石杳習礪旒紛
紘野田范巨卿則素車來哭韓元良則總麻設位大
夫受梁鴻之命終陪烈士之墳妻子從田豫之言竟
托神人之墓嗚呼哀哉銘曰

國自東部承家北平遂荒中縣奄有神京時逢日薄
運改天正二王之後三代之英其惟宗惟祖有典有

則大魏將軍隆周柱國於穆顯考其儀不忒禮樂宣
風閨門表德其二五才鍾秀百福與賢蜀都會子漢代
顏淵公之廣學其積如山公之大辨其流如川其三親
則邴霍地居周鄭人物會同歌謠鼎盛設官外職天
子有命束髮登朝參卿軍政其四江漢之表河汾之都
禮優懸榻任重前樞其六璽為貴皇天降符九州為廣
益地開圖其五平陽土守下部風俗秦晉閭閻山河軌
躅緹油之化海沂之曲始聽鷄晨行復驥足其六龜長
筮短吉往凶來賓朋永訣徒御相哀華館無家玄堂
不開青龍水曲白馬車迴其七漠漠古墓郭門之路械
械寒桐平林之東天光少日地氣多風凡生物而必

死唯君令始而善終其八





張華書今欲而善絲

五山集卷六

五山集卷六

五山集卷六

