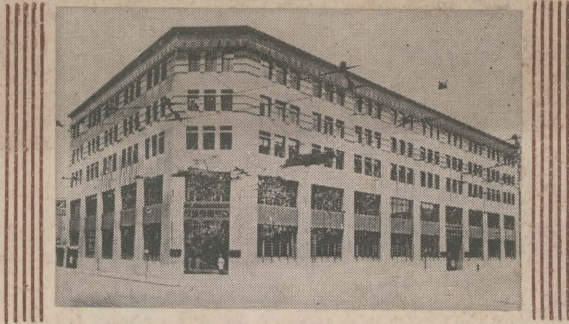


278680



隴海鐵路五釐公債



前清光緒三十三年創設



浙江興業銀行編

啓事

浙江興業銀行對於此項英金公債暨他種中國外幣公債均可受託代理買賣手續簡便佣金克己如承垂詢請惠臨接洽可也 電話一五六六六

隴海鐵路五釐公債

名稱

一千九百十三年中華民國五釐利息隴秦豫海鐵路金借款
Chinese Republic Government 5% Gold Loan of 1913.— Lung-Tsing-U-Hai Railway.

【發行及整理經過】

初汴洛鐵路借款合同內，聲明將來該路擬展築至陝西西安時，由比國鐵路電車公司，儘先承辦。西歷一九一二年（即民國元年）九月二十四日遵約與該公司訂借法金二萬五千萬佛郎，嗣於同年十一月二十五日修正合同，改按英金計算，以二十五佛郎，作為英金一鎊，總額改為英金一千萬鎊，第一期債票計英金四百萬鎊，在北京布魯塞爾發售，嗣因歐戰勃發，不克再募。至一九二三年（即民國十二年）七月，第一次還本期屆，該路無力籌付，曾與比公司商妥，展期七年，開始還本；不意又受內戰影響，工程屢輟，收入短絀，自一九二七年（即民國十六年）七月一日起，



A541 212 0023 3309B

債公釐五路鐵海隴

到期利息，亦告愈付。迨至一九三六年（即民國二十五年）八月，始與該鐵路其他借款四種，會同商定整理辦法，所有一九三六年（即民國二十五年）七月以前愈付各利息，全數取消；本金償還，亦展至一九四七年（即民國三十六年）七月一日起，開始給付。

【發行日期】西歷一九一三年（即民國二年）三月三十一日。

【發行額】第一期債票英金四百萬鎊，（總額英金一千萬鎊。）

【債票種類】分英金二十鎊及一百鎊兩種。

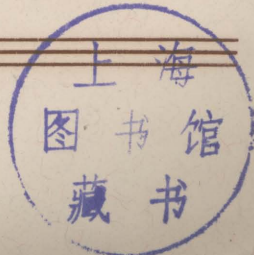
【利率】（一）原案：週息五釐；（二）整理案：自一九三六年（即民國二十五年）七月一日起，第一年付息一釐半，以後每年遞增半釐，至一九四一年（即民國三十年）至一九四二年（即民國三十一年）一年度內，付至週息四釐為止，以後概給週息四釐。

【發行折扣】九一。

【抽籤日期】每年七月。（編者按：上列抽籤日期「每年七月」恐係「每年一月」之誤，蓋每年七月一日為本公債規定之還本日期，決無同時舉行抽籤之理。試閱中國股份檢查書之記載，即云「每年七月抽籤，次年一月一日還本」，雖所記不無舛誤，第抽籤之較先於還本，於此可見。）

【還本付息日期】付息每年一月一日及七月一日，但自一九三六年（即民國二十五年）七月一日起，其前五年利息，在每年會計年度終了之日（即六月三十日）撥付，以後每年一月一日及七月一日，各付週息二釐。還本每年七月一日。

（即民國二十五年）七月一日起，其前五年利息，在每年會計年度終了之日（即六月三十日）撥付，以後每年一月一日及七月一日，各付週息二釐。還本每年七月一日。



【擔保品】

(一)原案：本路鐵軌車輛及純收入。(二)整理案：還本付息各款，應由西安至洛陽及開封至海口兩段之營業淨數項下，儘先撥付；待將來開封至洛陽（即汴洛段）線之一九〇三年借款及墊款清償，及該線併入隴海後，其盈餘當即移充上開借款暨與該借款同時整理之其他四種借款之還債基金。

【償還期限】

(一)原案：定期四十年。前十年祇付利息，自第十一年（西歷一九二三年即民國十二年七月一日）起，用抽籤法，每年償還一次，至第四十年（西歷一九五二年即民國四十一年七月一日）止，計抽籤三十次，全數償清。又自西歷一九二三年（即民國十二年）起，至一九三〇年（即民國十九年）一月一日止，在此時期內，中國政府隨時可於六個月前，知照提前償還借款全數或一部份，但票面每百鎊，應加價二鎊半，在一九二三年後，無須加價。(二)還本展期案：西歷一九二三年（即民國十二年）七月第一次還本期屆，該路無力籌付，曾與比公司商妥將三十年還本期限，分為四期，第一期七年，停止還本；第二期七年，還第一期之本；第三期七年，還第二期及本期之本；第四期九年仍照舊辦理。(三)整理案：自一九四七年（即民國三十六年）七月一日起，規定每年以平均數目之款項，用以還本付息，最多分三十五年還清，每年規定數目，儘先付息，餘以還本。

【還本辦法】

隴海鐵路公債之還本新辦法，亦於整理辦法內詳細訂明，由借款經理人商同中國政府之代表，酌量辦理。如遇債票價格與票面價值相等，或高於票面價值之時，其還本辦法以抽籤行之。如票價低於票面，則

上海图书馆藏书



A541 212 0023 3309B

隴海鐵路五釐公債最近三年合息表

(祇按利率計算，還本不計在內。)

年份及利率 價格	1938/39	1939/40	1940/41
	2½%	3%	3½%
	%	%	%
50	5.000	6.000	7.000
48	5.208	6.250	7.292
46	5.435	6.522	7.609
44	5.682	6.818	7.955
40	6.250	7.500	8.750
38	6.579	7.895	9.211
36	6.944	8.333	9.722
34	7.353	8.824	10.294
32	7.813	9.375	10.938
30	8.333	10.000	11.667
28	8.929	10.714	12.500
26	9.615	11.538	13.462
24	10.417	12.500	14.583
22	11.364	13.636	15.909
20	12.500	15.000	17.500
18	13.889	16.667	19.444
16	15.625	18.750	21.875
14	17.857	21.429	25.000
12	20.833	25.000	29.167
10	25.000	30.000	35.000

