

我眉道游詳記

## 峩眉導遊記序

余自幼則聞峩眉之名其後旅居川南數年途經嘉州者數雖遠望峩眉未臨其境也然志固未嘗忘之民國廿二年余子上烹頗有遊山趣遂屢登峩眉既攬記其風景古蹟而關乎科學研究者且並及之當勒爲一書凡十萬餘言其所撮景及自繪圖至數十方幅是年寒假欲速竣稿晝夜不眠者凡八日因此致疾而天遺稿雖存然叢殘未理余不忍其湮沒也思爲成之以平生未游峩眉弗悉山中情形遲遲未敢著手去年暑期乃親陟峩眉證其所見聞者歸取遺稿較閱知其所記尙不爲繆於大雅且偶有前人所未發者乃本其意爲釐而成編命曰峩眉導遊記其分目曰峩眉總說卽名位高度山河是也曰歷史沿革卽僧廟狀況是也曰科學研究卽地質地文氣象是也曰寺宇曰物產曰西人避暑所居及各種調查曰名勝曰文藝曰指南附峩眉縣地圖及各種調查刪繁就簡約五萬餘言昔人云峩眉天下秀蓋亦崑崙之脈蒙山之首比肩五嶽名美四大而是編則於山中所有盡有形勝物產無不詳備方上烹作是書時吾誠之

曰汝年少求學不暇何必汲汲於此  
曰峩眉乃四川之名勝也上熹乃中  
華之國民也小子作此何敢讓人余  
嘉其意而不之禁豈料其以此致病  
又豈料不死上熹者或在是書乎然  
此特余悲上熹之情也他人則未敢  
信矣

中華民國廿四年孟春朔日安岳劉  
仲山書於成都華西大學校

### 劉上熹君峩眉導游記序

本校高中部學生劉君上熹天資穎異好學不倦凡古今中外羣籍瀏覽殆徧而性特剛銳時或流爲褊



(像 肖 山 仲 附)

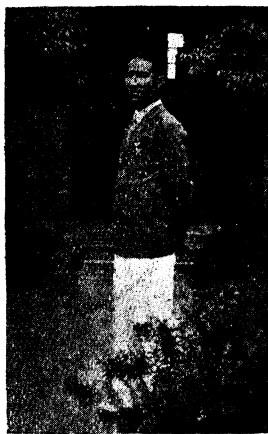
急于遇事誘進，使之潛移默化，而其氣漸平，居然爲一學業優美品行馴良之學生矣。終以力學過勞，神經受傷，予因與其尊人仲山先生商，送入仁濟醫院調治，以爲寧靜修養，不日可瘳。孰意住院未久，竟淹然就化矣。昔呂伯恭謂學者當變化氣質，而劉君以氣質之累，終致殞身，吁亦可哀也。劉君上年游峩眉，曾撰峩眉導游記成冊，觀勝選幽，超夷閑曠，有抗浮雲凌太虛之想，洎時過境遷，故態復作，卒使人惜其業之甫成，而年之不永也。今仲山先生輯竟游記屬序於予，因取平日學問性情而并書之，以志予夫人之慟也夫。

民國廿三年十月上旬華西協合中學校高中部校長楊開甲序

### 作者事略

上熹，余第五子，以中華民國紀元之次年八月既望，生四川安岳縣之千市，廿三年元夕病卒，葬成都東門外多寶寺美道會公墓，自生至沒，凡二十年，其就學也。自幼稚園始，今將畢業高中矣。於所業外，則旁

耽詩文。與南北碑，及繪畫之事，靡不研求。身體壯健，素無疾病，且好運動與山水游。廿二年，曾三至我眉，搜奇索險，絕幽扶輿，累數月乃歸，歸著此書，意求詳盡，諸古今圖說，方志游記，靡不尋討，衡慮竭思，欲輯成一編，以餉來者。至去冬休假，杜門起草，期在速成，晝夜不休，因是致疾不起，吁！方其成立而遽如此，尤人乎？尤已乎？靈若有知，何以自解，且何以慰吾也。憶熹始病，謂吾曰：「今後相會在我眉，」吾初未解其意云何，乃今知之矣。余特以父子之情，尤不能已，乃爲輯比其稿，并志其略。



(影遺者作)

# 峩眉導游記目錄

峩眉導游記序 附劉仲山影

楊開甲序

作者事略 附遺像

首篇插風景八幅

金頂全景 萬佛頂道中影  
樂山大佛 作者以雪沐浴

金頂曙夕陽

榮經冰山 (作者繪圖一)

黑龍溪中木橋

峩眉雲海

第一章 峩眉山總說

一、名稱 二、位置 (作者繪圖二) 三、高度 四、山脈 五、河流

六、形勝概要

第二章 峩眉山之歷史

目錄

一、屬地沿革 二、道場 三、古代仙客及游覽者

第三章 峩眉山之近況

一、山徑之培修 二、寺宇之建造 三、游人之探導 四、最近之新氣象

第四章 峩眉山對於學術上之研究

一、地質略述 二、地質構造 三、地文略錄（地質彙報）

第五章 峩眉山之氣候

一、前人所述之氣候 二、氣候略述 三、峩眉氣候表

第六章 峩眉山之寺宇及僧人概況

一、宗派 二、概況 附寺宇調查表

第七章 峩眉山之物產

一、動物類 插圖猿猴 白龍（作者繪圖三）

二、植物類 插圖白臘樹影一

三、礦物類 鐵銅銀鉛

四、藥物調查 插黃連地焚燒影一附記菜蔬

第八章 峩眉山西人避暑地

一、避暑之始 二、避暑概況 插圖 西人住居狀況及沐浴池影二

第九章 峩眉山之十種特景記

插圖七幅 聖蹟鐘樓 雙飛橋右 牛心石 (作者繪圖四) 九老洞中 洗象池  
金頂銅塔 作者俯空虛法師影 佛光 (作者繪圖五)

第十章 峩眉全山風景古蹟詳志

插圖二十五幅 銅錢爐 (作者繪圖六) 槽子 伏虎寺 瀑布 神水池 雙飛橋 黑龍溪  
牛心寺 萬年寺 鐵字庫花瓶 太子石 (作者繪圖七) 雀兒石 (作者繪圖八)

華嚴正頂 蓮花石 (作者繪圖九) 洗象池雪景 太子平道中 沈香塔道上 天門石道中  
作者在錫瓦殿望夕陽 金頂正殿影 金頂岩下影 臥雲菴普賢像 作者於金頂暗日出影

千佛頂萬佛頂 (作者繪圖十) 九老洞正面  
牛心寺下之瀑布

第十一章 峩眉山之文藝



古詩唐宋名人峩眉紀行詩

榮縣趙熙  
堯生作

重游峩眉詩

趙堯生書贈  
林山腴先生

接引殿客堂七律詩

榮縣黃覺居士  
書雲游峩眉題

峩眉山行歌

黃女史夾  
江題壁

峩眉游草

雙流劉咸  
榮豫波作

峩眉十景詩譚鐘嶽  
雯兒詩

九老洞碑記

榮縣趙  
堯生記

舍利殿碑記

榮縣黃  
書雲記

木皮殿碑記

康浩德允記

峩眉山寺聯摘鈔

附峩眉指南

一、準備事項

二、省外旅客須知

三、游山路線及日程

作者繪路  
線圖十一

四、顧輿規則

五、食宿規則

附峩眉縣之調查

一、沿革

二、疆域

三、城內街道

四、新建設

五、風俗

六、政治

七、物產

八、名勝古蹟

九、峩眉縣屬諸山考

十、峩眉縣屬河流考

景 全 頂 金



影 中 道 頂 佛 萬 在 者 作



影陽夕睹頂金在者作



之繪作 山 冰 經 榮  
一圖者



橋木之中溪龍黑

站在側面即作者影



海雲眉峩

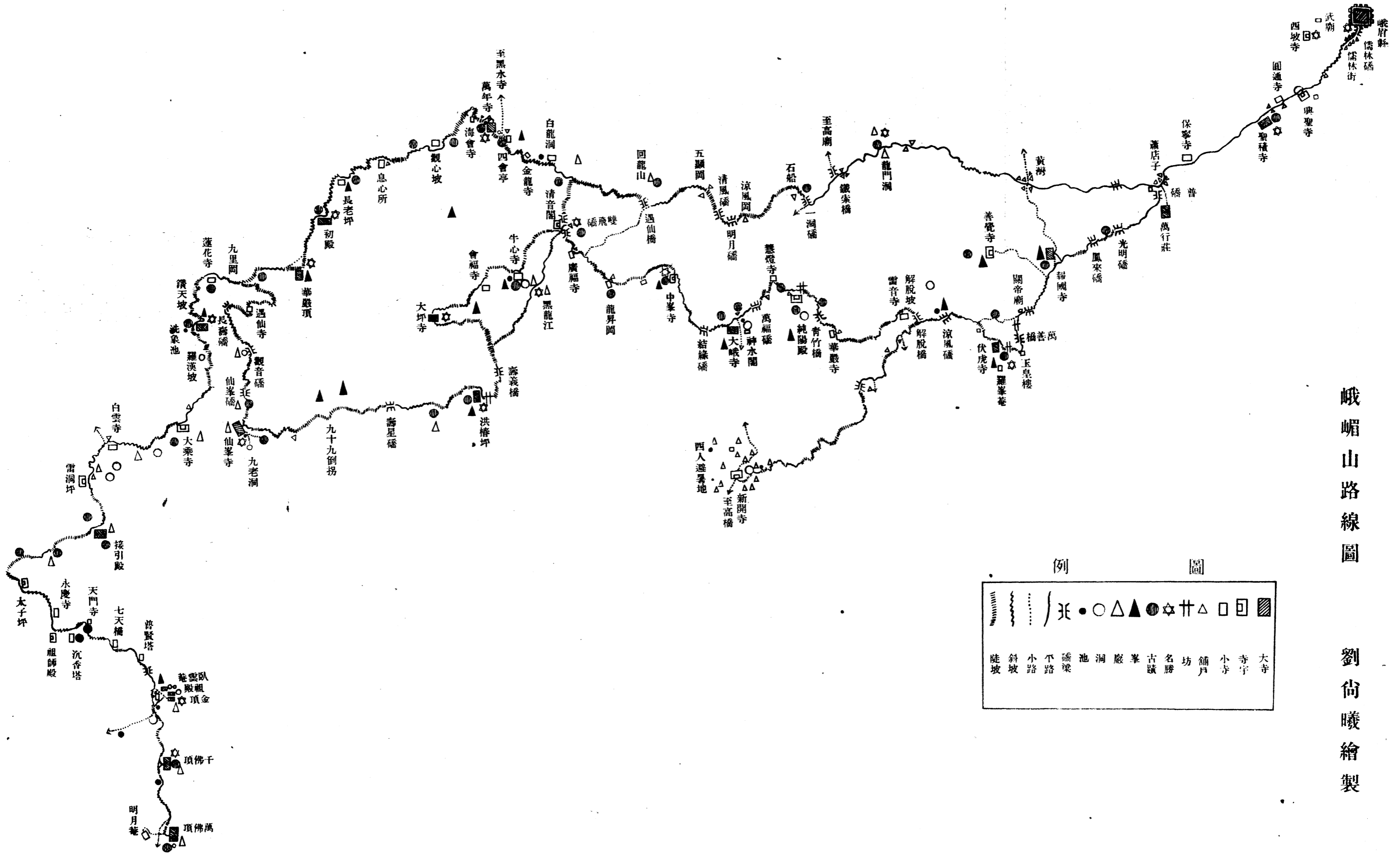


樂 山 大 佛



作 者 以 雪 沐 浴





峨嵋山路線圖

劉尙曦繪製

例 圖

陡坡	斜坡	小路	平路	橋梁	池	洞	廟	峯	古蹟	名勝	坊	舖戶	小寺	大寺

## 第一章 峩眉山之總說

### 一、名稱

峩眉名稱，考諸典籍，凡有十處，今錄如下，始知名實爲何。

### 甲、道家命名，

一、曰「勝峯山」（見三皇經）按道家以黃帝問道於天皇真人，且謂天皇真人住於勝峯，今縣城南關，尙曰勝峯門，其橋又曰勝峯橋，皆以勝峯山而名之也。

二、曰「西皇人山」山海經曰：「西山之西，三百五十里，曰西皇山，其陽多金，其陰多鐵，其獸多麋鹿。」

按或謂西皇山卽三峩也。考三峩係大峩之分脈，當以西皇山名大峩爲是。

三、曰「第七洞天」（見洞天福地記）記引龜山白玉經曰：「三十六洞天。」第七洞天，卽峩眉山也。周迴三百餘里，名靈陵太妙之天，在蜀之嘉州。」

按第七洞天，又名虛靈洞天，今大峩寺尙有郭青螺（子章書）「靈陵太妙之天。」碑記六通。

乙、佛門命名。

一、曰「須彌山」此佛經理想上之名也，僧人常尊其名，用在此山。

二、曰「光明山」此見華嚴經華嚴經曰：「諸菩薩住處，品居西南方，有處曰光明。」漢明帝勅賜此山

曰：「光明山」亦本此也。今萬行莊後尙有光明埧，附近有光明橋，報國寺前有光明坡，皆以此山名之也。

三、曰「七重天」釋徹中記「峩眉山道語」今夷人呼此山名七重天，西人亦以七重天名之，作

天堂解。（Seventh Heaven）

四、曰「牙門山」見張華博物志

五、曰「峩眉山」任豫益州記曰：「峩眉在南安縣界，兩山相對如峩眉，」是爲峩眉定名之始。嘉州志，引水經注「蛾作蛾」博物志引高僧傳曰：「昔善財禮德雲比丘時，佇立妙高峯，觀此山如初月出現，故稱「峩眉。」犍爲郡志云：「此山雲鬢凝翠，鬢黛遙妝，真如螭首蛾眉，細而長，美而豔也，」此亦



稱峩眉山之意也。蜀都賦云：「抗峩眉之重阻。」因有中峩山在縣南二十里，與大峩山相對立，望之如眉故名。

六曰：「泚眉山，」近人趙熙堯生榮縣人前清翰林院敍陶士闡泚眉行卷，謂是山當泚水之眉，眉者涓也。以水得名。緣稱兩山相對如蛾眉者，欺聽也。泚水見本書末大渡河及雅河攷，此略。

七曰：「四川之阿爾卑斯山，」(ALPS) 此西人所命名也。以夏季入山猶能見雪，故有是名。

除上述外，其他典籍多謂峩眉，其曹熙衡曰：「峩眉及崑崙之次，何梅莊曰：「南戒之宗，」寶掌和尚曰：「震旦第一山，」皆因山之形勢及山脈而名之者，各家命名雖異，實則一山也。余因行文之便，仍稱峩眉。所謂「須彌山，光明山，」乃釋迦牟尼說法稱佛地之名也。並非指峩眉山。據九老洞寺史云：「漢明帝勅封光明山，後又勅封峩眉山，」未知明帝封峩眉山，其義云何？

## 二、位置

余考華陽國志卷三云：「犍爲南安縣南，有峩眉山，去縣八十里，元和志云：「峩眉山在峩眉縣西七里，」志並謂：「在綏山縣西南三十六里，在羅目縣西四十里，」四川通志云：「大峩山在峩眉縣西

十里。」

近人實地研究所得有二說如下：

甲、峨眉山頂位於北緯二十九度二十八分，東經一百零三度四十一分，美國氣象公報 一千九百十四卷第二期

十三年二月竺可楨博士云：高南京三千呎以上云，約合華尺一萬餘尺

乙、峨眉山位於成都之西南約三百里，當北緯度二十九度三十分，東經一百零三度二十分。見錫譚

李春昱二君合著  
峨眉山地質學

右甲乙二說，相差甚微，係由實地測量所得，當以二說爲準。又作者以途程計，峨眉山在成都

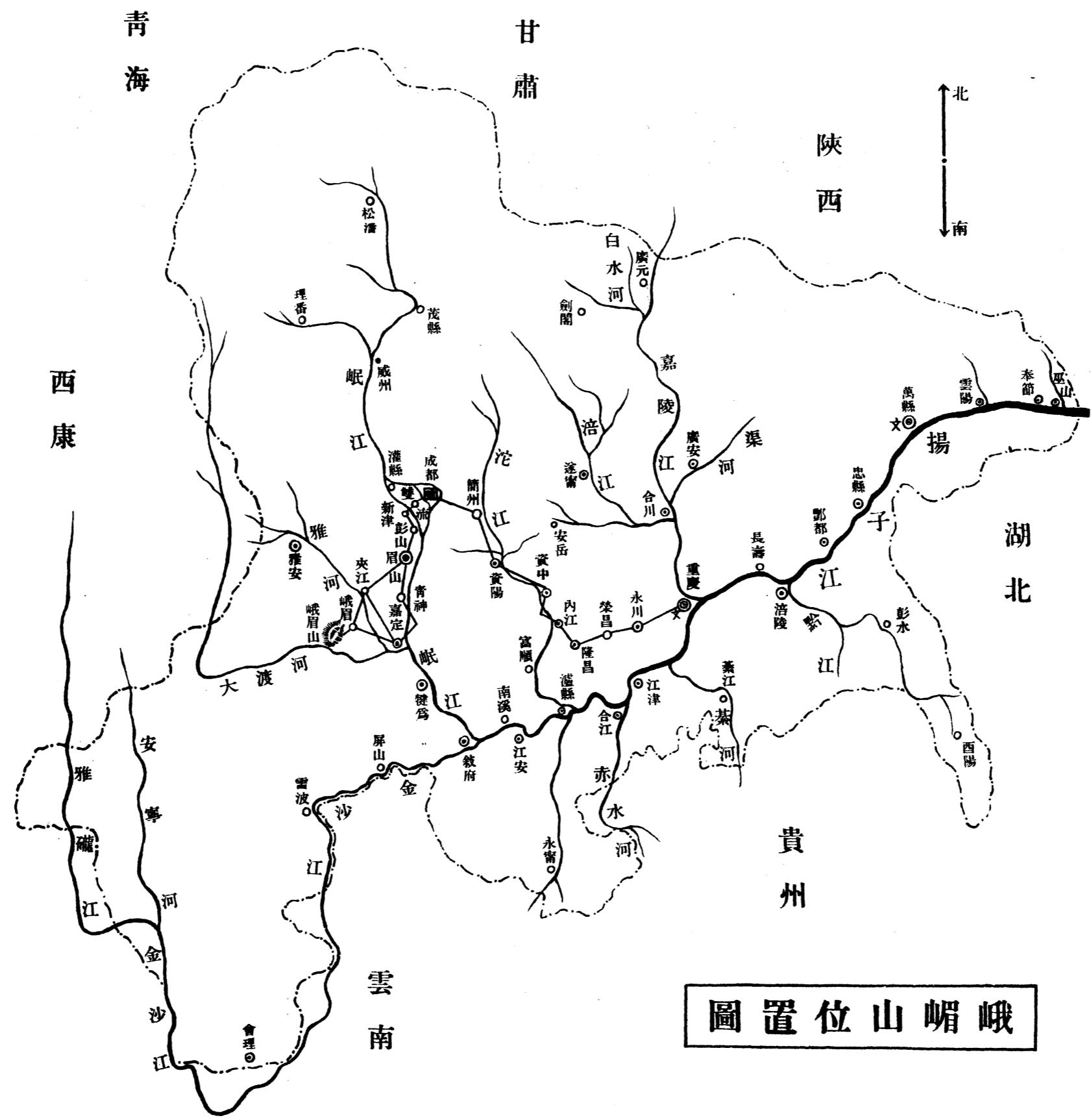
西南三百九十五里，由成都至報國寺止，即嘉定西九十五里，峨眉縣西南十五里。峨山志云：「眉州山川志

載峨眉在州城南二百里，五代時眉州即嘉州，唐析嘉州，別置眉州。」

按此與讀史方輿紀要同誤於峨眉在州城南二百里，如云直到山頂則相符矣。（位置圖附

下）作者繪圖之二

三、高度



峨眉山位置圖

峩眉之高度如何，此人人所喜得而聞也。今參考共得結果如下：

甲、前代書傳所載。

元和志云：「山高七十六里，」名山記云：「二百二十里，」陸深云：「八十里，」四川縣志云：「山下至頂一百二十里，」峩山志云：「由峩眉縣出南門至正頂，一百二十里，」王業興序峩山志云：「自麓至頂，約八十里，」譚晴峯云：「是山之高百餘里，」余遂寺登山，得一百二十七里又六十五步，但有平坦及有下坡之步數在內，若只以上坡計，約九十里高。

乙、西人遊記所載。

白巴 (Bar BA) 先生云：「峩眉高一萬一千呎，」赫斐邱博士云：「山高一萬一千一百呎，」中國西部第一勃利特 (P. Late) 云：「峩頂高一哩又三分之一，」克恩 (Ken Ngen) 云：「峩眉山超出平地一萬一千一百呎。」見亞細亞第一卷波利將軍 (Polikiang Chain) 謂「此山高出海平一零九四零〇呎。」又云：「自麓至頂，凡二十六哩。」華里約八十五里。

丙、近人測量所得。

李長傅君云：「峩眉山高達三千三百八十畝。」地學雜誌 第二期竺可楨云：「千佛頂高凡三三八三畝。」譚錫疇李春昱二君云：「高出海面三零四七公尺，高出縣城二五七二公尺。」余三次測得此山各頂高度。金頂三〇一九畝，千佛頂二九九〇畝，萬佛頂三〇二一畝。

#### 四、山脈

峩眉由岷山發脈，綿延而來，經理番懋功之間，由大邑邛崃之西南，至天全折向榮經漢源。又東折至峩眉而止，故此山居大渡河雅河之間，盡於二水交會之處。王業興序山志云：「峩眉來自岷山，連嶺疊嶂，延袤三百餘里，至此突起三峯，與二峩相峙，宛若峩眉。」有謂「峩眉爲禹貢蒙山。」方輿覽勝云：「禹貢梁州之山四，曰「岷嶓蔡蒙」，西山背岷，北山背嶓，南山背蒙，峩眉之在禹貢，則蒙山之首也。」背字或誤作皆余考蒙山，明統志載：「蔡山在雅州東五里，蒙山在州南。」四川志謂：「蒙山跨雅安名山蘆山及邛州之境。」禹貢匯解引地理志云：「蜀郡青衣縣卽今雅州之名山也。蒙山在名山縣西五里。」大傳云：「蔡蒙二山。」集傳云：「蔡蒙二山名，蔡山在嚴道縣，蒙山在青衣縣。」皆爲二山名也。史記集解引鄭玄曰：「地理志蔡蒙在漢嘉。」卽青衣縣志又云：「有蒙山而無蔡山，以蔡蒙卽一山也。」尙書今古文

注疏云：「鄭以蔡蒙爲一山，僞傳誤云二山，疏云：「蔡山不知所在，蓋本無此山也。」或謂「蔡山卽峩眉山」，但無考證。集傳所云在嚴道縣，輿地記方輿覽勝同。余疑蔡山卽在此也，姑志之。今之名山縣以嚴道縣，未聞以蔡山得名也。按峩眉山以峩眉山得名，亦如名山以蒙山名之也。

### 五、河流

甲、遠河，卽大渡河，雅河，（詳書末）

乙、本山河流最多，游者易誤識，今考實如下。

一、符文水，此水自雷洞坪經九老洞達雙飛橋，二水合流，晴日，水清而潔，波緩而淼，他流與之合後，濁者轉清。雨日，水色硃橙，波洶疾促，勢若萬馬奔騰，及霽，水易澄清，深猶可辨，人多愛之，常往泳焉。此水二源，一由雷洞坪經白水寺到雙飛橋，其水黑色，一從九老洞經洪椿坪出雙飛橋，其水白色。蓋水之色，非黑白也，乃山中之石有黑白二色，水流石上，則呈黑白二色，至雙飛橋下，兩水交會於牛心石，繞回龍山與黑水合。笥存志云：「符文之名，以黑白二水之交故也。」

二、羅目江，在縣南二十里，有散源皆出峩眉山。一從觀光台下之盤龍寺發源，一從黃茆崗發源，一

從七里崗發源，由角子底苦竹崗而下，前有進水洞，當漲水時，山溪衆流皆能納入，不知所止，及水渴後，從洞內徐徐溢山，沿溪下折，入地伏流，又數里許，有出水洞，洞口汨汨外噴，每歲初夏，多異鱗，隨水噴出，味極佳，此水經靈岩寺出高橋與捲腰石水合。一從山麓出，漸成大溪。又右一溪自黃茆坪以北，至羅目廢縣之上，三溪合而名羅目江，至楊鎮場合銅管溪，東流爲臨江河，又合冷水河而入大渡水。山志縣志略

三、麓石河，在縣北六里，發源於大峩山下，金花山右溪水，至七孔山入符文水，游四峩山者，必經此過河。

四、冷水河，此河在縣南三十里，一名臨江溪，發源於七里崗，經大魚洞至靈巖寺，合捲腰石水，過青龍場楊鎮場下流至樂山太平場之兩河口入大渡水。

五、瑜伽河，源自伏溪經光明橋而來，卽報國寺右之小河也。

六、虎溪，由高洞口馬家溝而來，經解脫橋涼風橋過伏虎寺前，入瑜伽河。

七、虎跳溪，一名虎溪橋，志云：「惠通禪師游黑水，因水暴漲，俄有虎臥於前，師騎而渡故名。」

八、寶現溪，在牛心寺前，志云：「三藏師，號繼自天竺師至此，見兩石門於溪上，拾其一，眉目宛然故

名。」

九、種玉溪，峩眉縣志云：「在龍門洞下，有美石如玉故名。」

十、洗脚溪，在千佛頂左上之小溪也。

十一、黑龍潭，在石笋溝上，九老洞下，卽雙飛橋白水之源也。其餘澗尙多，不知其名，從略。

### 六、形勝概要

志云：「郡邑形勝，扼塞要害，名山形勝，詳明鐘靈，觀者爽心豁目，如當游臥。」允矣斯言。夫峩眉昔在黃帝，已曾登臨，尙書禹貢，猶著其名，周秦以下，鮮有登覽，自寶掌後，入山者多，漸漸開宕，名亦遠播。其躡幽索險，搜奇抉奧，代不乏人，以余所觀，風景古蹟，指不勝屈，筆不勝述，今錄前人之詩文，以明此山之形勝焉。其山形狀，如秀眉橫，唐太宗秋日詩云：「還似成都望，直見峩眉前。」杜工部云：「長嘯峩眉北，潛行玉壘東。」李白曰：「峩眉高出西極天，羅浮直與青雲齊。」東坡云：「峩眉西山雪千里，北望成都如井底。」宋白詩云：「不知立處高多少，但見星辰在下頭。」曹熙衡云：「高出五嶽，秀甲九洲，前之岷江，後之瓦屋，北控三川，南戒百蠻。」四川通志亦云：「東無嘉陽，西空邛部，南面綏山，北帶瀘水。」上皆



言峩眉之形勝者也。至於星紀，一則井絡曜其上，水源則天津灌其根，應鶉首而分野，視臺頤爲曾孫，近倚度雲鳥猶，遠憑焰火蒞，邛峽瓦屋襟其前，青城玉壘枕其後。霧中控羅國以內藩，雪山自天竺而外屏，府志嘉定此亦言峩眉之形勝也。作者登頂四望，悉如上云，至於佛光明燈，雖以科學之理解釋，然亦天下之奇景也。其山諸寺，最著者爲伏虎、報國、萬年、靈巖、天門、仙峯等。他如大坪、洪椿、長老、太子、雷洞諸坪，及清音閣、銅鐵錫瓦等殿，莫不稱大觀焉。其間峯巒層疊，若玉女、寶掌、獅駝、笋蓮、爐鉢諸峯，備極崢嶸，又有亮光、太子、大峩、天門、雀兒、蓮花、聖鐘、法船、飛劍、象鼻、牛心、仙人、羅漢、太湖等石。形似物者不可勝數。橋有雙飛、仙女、七天、涼風、無阻、鐵索、本棧、石梁。凡橫流斷壑，皆籍以通。水有黑白、雙溪、龍門、倒峽、瀑布、飛巖、諸泉。險有勃鴿鑽天、猴子坡、蛇到退、長壽、放光、壽星、羅漢等坡。陡曲而險，側足難登。洞有九老、三仙、鬼谷、伏羲、女媧、左慈、龍門、豬肝、及無名者千百。草木有杪欒樹、浮屠松、菩薩藤、木涼繖，及各奇花異卉，多莫能名。禽有迦陵異鳥，其鳴「佛現了」。獸有人熊，質頗小者，其鳴「陀佛」。人以比丘字之。蟲有蛙琴，聲韻幽雅。有巨蟒圍可三尺，長十餘丈，鱗甲晶瑩，名龍居士。又有蜥蜴方首五爪，藏水石間，目爲龍子。氣候則晴陰不定，變幻千萬，巨雨冰雹。有人聲而卽至者，良可異也。其古蹟，有軒轅詢道處，涪翁習靜所，蒲氏老

人村，東坡摩巖字，右軍河南碑。其最異景，金頂祖殿後，絕壁萬丈，朝夕雲海，霧氣聚散，時無有定。每至未刻，有佛光如鏡，各現其形。夜有神燈，飛滿巖壑，呼爲「萬盞神燈朝普賢」。此亦不可思議者也。故峩眉形勝，甲於天下，余茲總析其名而略述之。

## 第二章 峩眉山之歷史

### 一、屬地沿革

峩眉山著於世，自漢武帝始，秦以前之史蹟無確，其可資考證者，惟華陽國志耳。志云：「斯山地臨江境，鄉爲夷獠墊居之地。山中榛榛滿布之境，野獸放逐其間，吾華胥之民，尙未可得而遊也。」史雖未著，然夏商周各紀載，屬梁州之域，古蜀國地焉。秦時地屬夜郎國，漢武帝置縣在今夾江東南，北周屬平羌縣，宣帝二年改屬嘉州。及隋文帝開皇十年置峩眉縣，屬眉山郡，此山屬峩眉縣之始。唐初仍屬嘉州，及玄宗改十道，屬劍南道隸嘉州屬成都府。至元朝仍屬嘉定路，明朝又屬嘉定州。清雍正改州爲府，乃

屬嘉定府之峩眉縣，至今仍之。

## 二、道場

所謂道場者，講經說法之所也。佛經云：「諸佛如來以大悲心爲本，因救衆生而發宏願，故起菩提心，因菩提心而成正等覺，以正等覺而說法，因說法而建道場。」此峩山設立道場之旨也。秦漢以前，鮮有入此山者，周烈王時，僅有千歲和尚東游此土，結茅於峩山寶掌峯，今洪椿坪故名寶掌和尚。又三百餘年而至東漢，普賢王佛乘六牙象由西來此。蒲公見之不識，乃問寶掌曰：「大士來茲，普度衆生。」卽此建道場之始也。自明帝封此山曰光明山，故稱峩眉爲普賢道場屬火，山西五台爲文殊道場屬風，河南爲地藏道場屬地，浙江定海縣爲觀音道場屬水，今稱吾國四大聖地，峩眉其一也。

## 三、古代仙客及游覽者

世稱天真皇人。一曰天皇真人又曰廣成子，常居此山，且云軒轅皇帝曾來問道，故山中有授道台，軒轅觀等蹟。廣成子者，古之仙人也。石寶之中，皇帝聞而造焉。葛洪神仙傳抱朴子云：「皇帝西見中皇子，廣成子也受九品之方，過崆峒，卽空桐從廣成子受自然之經，」謂卽此山也。碑目亦云：「宋太宗峩眉山普賢殿簡板書。」

「天真皇人論道之地，楚狂接輿隱迹之鄉。」亦卽此山也。其他如張仲於周幽王時入峩眉，嚴君平隱峩眉，葛洪枕中書唐天寶嘯道士，卽峩眉陳道士也。蜀瞿居許碯紫陽真人山周義烏角先生（左慈）孫思邈陳希夷魏了翁宋文才諸人，皆隱峩眉也。又逸士如竇誼蒲公譙秀唐仲子陵胡份杜鵬舉梁鼎巖下老人范文光等，皆逸峩眉者也。詳山志此從略至於異人如呂洞賓，張三峯，皆入峩眉，至今未出者也。其僧侶如寶掌明果慧持阿羅尊者，茂真尊者，智者大師。唐以下如達道和尚，南泉老人，玄奘法師，西禪和尚，黃蘗老人，白水和尚，大乘和尚，慧通和尚等，最有名於世者也。宋代以下從略。其餘西人游覽此山者，如英人巴柏於西曆一千八百七十七年，來游此山，是爲西人游峩之始。是後有赫斐勃利克恩三人，接踵而至，對此山觀察猶詳，評述亦精。以後游此山之西人，悉以所論爲導焉者。清末有諸暨樓齋偕友人鄭凱及周繼先並其子來游，以科學知識破除舊觀念，發前人所未發，與昔日拘於迷信之說相比，則樓氏之言偉矣。

### 第三章 峩眉之近况

### 一、山徑之培修

峩山之路徑，險峻素著，近來各寺，竭力培修，如鑽天坡，凌雲梯，九十九倒拐，諸陡峭險道，已如平地石級。兩年前秦僧來朝此山，見路不平，於海會寺設培修道路工程處，且向朝山者募化，現完成數段，游者稱快，昔之艱難，今便易矣。

### 二、寺宇之建造

山中各寺，悉由募化所建，前代因帝室多信普賢，多在官府支取，今向游山者募助，近年山中朽寺甚多，積極修復者亦不少。如聖積寺，去歲新修客舍，極其高大，可容二百人，雙飛橋之清音閣，新建寺宇，今已落成，九老洞新添客室，萬年寺新建磚殿及客舍，皆已竣功。沈香塔煥然一新，金頂於民國廿年被災，相繼修復，較前宏敞。千佛頂萬壽寺改建客舍，仿西式門窗。萬佛頂亦新建客舍，力求觀瞻。以備游覽。此山者寄宿。以上均為近一二年中之新建築也。山中寺宇由報國寺以上，至山腰一段，多用瓦蓋，自洗象池以上，多用錫鐵錫等金屬為之，其經濟困難者，則以樹皮蓋之。

### 三、近來游人之探導

向來遊峩者，惟仙客逸士及朝山者而已，近來大異矣。自西人於此山新開寺建築乘涼所以還，而華人到山乘涼者亦年增一年，將必達極盛之日。

至於文人學士遊覽此山之風景古蹟者亦不少，且中西科學家亦多來此山考查動植礦物等。近北平地質調查團，中國科學社，中央氣象研究院，西北考查團，中央大學各文化機關，均派員來此山，作種種學術上之調查研究。且先後均得有相當效果，並認此山爲四川地質生物研究之代表。去夏中國科學社社員，亦上山遊覽，並採集動植標本，及化石甚多。如北平地質調查所趙亞曾君有四川地質錄，地質學會有譚錫疇李春昱二君有四川峩眉山之地質調查，中央研究院藥物研究所考得藥物數百種。中央研究院氣象研究社有峩眉氣候所之設，去秋九月始撤。

#### 四、最近之新氣象

(一) 獨立甲，山中各寺感覺對外交際不便進行，乃於民國二十二年秋，特設獨立甲，呈請縣署備案保護，現各寺交涉事項，全以獨立甲名義辦理。

(二) 管理處，去秋甘明蜀縣長住此，對於縣政竭力整頓，渠認爲峩眉山與縣中有關，故仿莫干

山辦法，特設機關曰峨眉管理處，並飭整理景物及休息場。

(三)佛學社，去歲已成立，以闡揚……佛法爲宗旨。

## 第四章 峨眉對於學術上之研究

### 一、峨眉之地質學發端略述

關於此山地質，譚錫疇李春昱二先生，於民國十九年秋，來此研究，並著有四川峨眉山之地質一文，發表於地質學報第二十號，作者對於此科未甚研究，不能不以二先生之研究供獻閱者。

在早亦有研究此山地質者，係西人傅思特（譯音）君，伊於一千九百二十二年於邊陲雜誌上發表四川地質記錄，以峨眉之地質與瓦帆山之地質較。譚李二先生評其報告，惜無系統觀察，且所採化石，未經詳定，不免誤認。及民十七年，趙亞曾先生始來此作初次之地層系統，詳辯無遺，二月後瑞士人漢謨（譯音）君，亦有所考查。日本東京地學協會，亦有人來此考察，但錯訛論列甚多，故

對於峩眉山地質有較清晰之研究者，只趙君與漢謨二人而已。翁文灝博士於十九年冬游蜀，於四川遊記謂「峩眉山地質已至四川盆地之邊際，頗有興味。此後峩眉山，可作學者研究地質之山矣。」（游記文附後）

## 二、峩眉山之地質構造

譚錫疇  
李春昱

峩眉山位於四川盆地之西邊，高出近處低地約二千五百八尺，西方山嶺與西康高原相接，大體構造，爲一寬緩背斜層，附有小褶皺，而後又受斷層之影響，茲分別述之於下。

- (1) 峩眉山之大背斜層。
- (2) 五顯崗向斜層及挖斷山背斜層。
- (3) 娘溝褶皺。
- (4) 觀心頂斷層。
- (5) 初殿斷層。
- (6) 峩山大斷層。



一、峩眉山大背斜層、此層背斜可由震旦紀灰巖傾斜方向，觀察而知，在洪椿坪溝中，灰巖向東北偏東傾斜，傾角二十度至三十二度，是爲東翼。去西不遠，又向西傾斜，傾角十度至二十五度，是爲西翼。背斜軸位於洪椿坪之西，約一里許，震旦紀灰巖西翼之上，被以古生代地層，則大部侵蝕以去。及黑龍江以東，復受斷層之影響，震旦紀灰巖，及下古生代地層，斷沒不見。在觀心頂初頂初殿之間，按地層傾斜方向，與洪椿坪爲同一背斜層，向北延長。背斜層位於長老坪與初殿之間，成西北東南方向。東翼地層，傾斜東北，傾角二十四度。西翼地層，傾斜西南，傾角十六度，因受觀心頂及初殿兩斷層之影響，形體不全。就此大背斜層之全部觀之，背斜軸似由東南西北方向，漸轉而爲南北方向，至其北端，而向西北傾斜焉。

二、五顯崗向斜層及挖斷山背斜層，觀心坡斷層以東之地層，復自成褶皺，當觀心頂斷層未生成之前，此本爲峩眉山大背斜層之東翼，與大背斜層共生者，有小褶皺，厥心頂斷層發生，東翼地層降落，益使褶皺緊壓，而令背斜層向東倒轉。五顯崗向斜層，形較寬緩，軸向西北至東南，大致與峩眉山大背斜層及觀心頂斷層平行。西南翼在萬年寺與白龍洞之間，地層向西北傾斜，傾角二十度，而東北翼在

涼風崗一帶，地層向西南傾斜，傾角二十七度，向斜層中部。由飛仙關層之紫色頁巖與沙巖組成，而外緣爲二疊紀玄武巖流及灰巖，在飛仙關層之下，層次連續，無大間斷。接於五顯崗向斜層者，爲挖斷山背斜層，其西翼卽向斜層之東翼，二疊紀灰巖，包於背斜層之中心，其東翼地層，向東北傾斜，近於直立，或竟倒轉向西傾斜，背斜層向西北延長不遠，則成一不規則之穹窿傾層而盡，故四週皆爲飛仙關所包圍，中間露出玄武巖流環於灰巖之外。背斜層之東，由飛仙關層而上至嘉陵江灰巖，率皆成同一層向，倒轉向西傾斜，惟傾角甚大，或近直立。

三、娘溝褶皺，龍門洞之東，自流井層，倒轉向西傾斜，傾角甚大，一如其下之地層，而其東之嘉定層，則向東傾斜，愈東則傾斜愈緩。介於其間者，有一緊壓褶皺，向斜層在西，背斜層在東，向西北東南延長。向斜層兩翼大致等斜，西翼地層，傾斜甚陡，一部反轉西向，而背斜層則不對稱，西翼地層幾近直立，東翼向東傾斜，傾角較緩。

四、觀心頂斷層，在觀心頂及黑龍江一帶，震旦紀灰巖，常與二疊紀灰巖及奧陶紀頁巖相接觸，中介一正斷層，斷層線大致成東南西北方向，而與震旦紀灰巖及其上地層之層向平行。斷層面雖不明

顯，但由地表接觸情形觀之，傾斜甚大。斷層錯距不等，東南較小，下古生代地層與震旦紀灰巖接觸，而西北較大，二疊紀灰巖直與震旦紀地層相接觸也。

五、初殿斷層，在觀心頂斷層之西南，初殿附近，有一斷層，與其平行，斷層面雖未顯著表現，而證以遇仙寺層直接與震旦紀灰巖相接觸。九老洞層全部不見，則因斷層所致，當無問題，錯距不大，不甚顯著。

六、峩眉山斷層，峩眉山巍然高聳，峭壁數千尺，就地形視之，即可知其為斷層巖。但斷層並不緊隣峭壁，因地層斷折後，又大受剝蝕，而現在之地形。由峩眉赴龍池途中，斷層線蹤跡可尋，大致成東南西北方向。在高橋之西，侏羅紀香溪煤系地層，直接與震旦紀灰巖接觸，足證錯距甚大，但西南至龍池之西，則香溪煤系地層，又與二疊紀地層相接觸，錯距甚小。斷層發生時期，似在觀心頂初殿兩層以後，因觀心頂斷層實為峩眉山斷層所阻，此種情形就大斷層均兩側地層互相比較，即可知之，在斷層俯側，地為高山，曾受觀心頂初殿二層之影響，蹤跡猶存，而斷層俯側，概屬低崗阜，似未甚受前二斷層所分割，而大斷層俯側之峭壁，尙未深受剝蝕，而泯其跡也。見中國地學會出版。

地學雜誌第十九年第一期（中華民國二十年第一期）

中國大地體之構造與歷史：巴支 頓著，蔡源 譯

四川盆地南部，範圍雖較狹，其狀況則相同，山脈連綿不絕，無良好道路與水道，巖層多屬古生代，中含大煤田，有結晶巖，及突入之火成巖，猶以西部為最多，地質上，最近顯有繼續壓縮運動，其性質尚在公開討論中，此處近或再行上昇，河流各處均成深谷，住居者均以山谷稍寬地點為限，（看地學雜誌）

三、峽眉之地文（*Pry cisal. Geography*）略錄。

譚錫暉  
李春昱

峽眉山巍然聳立，東臨四川盆地，高低之差，達二千五百八尺，（地形大概，有如圖示，）懸巖絕壁，峽谷急流，均足代表幼年地文狀態。本區水系，以面積不大，故亦單簡，計有河渠三流，龍門河最大，青龍場河次之，而伏虎寺前之虎溪最小，龍門洞河一源發於九老洞下，經洪椿坪至清音閣。一源發於遇仙寺下，經石笋溝至清音閣與前者會於雙飛橋下。二溪大致平行，均遊西南流向東北，穿行於震旦紀灰巖內，橫貫層內，因地層率多平緩，巖石節理直立，常成峻谷峭峯，故溝以石笋名。黑龍江附近，為二疊紀

灰巖，水流沿傾斜方面，而巖石質較堅硬，故亦成峽谷，狹如夾壁。由源至此，距離不過五百公里，而高低之差竟達九百公尺。急流瀑布，所在多有。匯流而下，兩岸地層爲下三疊紀之砂巖頁巖，巖質鬆軟，谷亦寬緩。及過牛背山，折流而北，有羅溝之水來會。羅溝水經嘉陵江灰巖時，鑿成大坪峽谷，出谷後，合弓背山南坡之水，行於飛仙關層之砂巖頁巖區內，至牛背山注於龍門河，紆曲而流，穿過挖斷山背斜層而東，因均橫切地層，層向故谷深且陡，而龍門洞之嘉陵江灰巖，更以石堅質脆，因成峭峽，巖層近於直立，狀如峩眉山門。出門而東，巖石鬆軟，山勢低緩，故河流紆曲，不似山行之險峻矣。青龍場河，源出峩眉山，下溪流而東，行經震旦紀灰巖內，谷狹而陡，及流入低地，受支流之水，折向東北，至高橋迤而東流。河中石礫甚巨，足示其流行甚急，而常有洪水也。虎溪發源於雷打坡附近，經雷音寺而來，流過伏虎寺前。水流亦急，且橫過巖層層向，故在高洞，穿越二疊紀灰巖，而成峽谷瀑布，過雷音寺上嘉陵江灰巖，亦成峻谷。在伏虎寺及報國寺等處，流行於香溪系之沙巖頁巖。與自流井層之砂巖黏土雖亦時成深谷，而不及灰巖之陡峻，及過保寧寺而東，始緩行於平原中也。

總觀上述情形，巖石性質，與地質形態，有密切關係。灰巖較爲堅硬，故溪谷亦較陡絕。本區內灰巖

發育者，計有三種，卽震旦紀灰巖，二層紀灰巖。與三疊紀灰巖是也，各處峽谷，均由此三種灰巖成之。花崗巖雖較緊硬，但露頭甚微，不影響於地形。古生代下部地層，大半受斷層之影響，高起而成巖壁。玄武巖橫阻溪流時，亦常成峽谷，惟三疊紀下地層，及侏羅紀與白堊紀之砂巖頁巖黏土，均較鬆軟，河谷稍寬，然亦以河岸傾斜較大，剝蝕亦深，直至流入平地，始紆曲緩行也。

地質構造，亦與水系發育有關。當大背層生成之後，兩翼坡上均有小溪，沿傾斜下流。今其西翼不在本區之內，姑置不論，而東翼率皆遵是演進，因當時觀心頂斷層尙未生成，因之挖斷山，背斜層，亦不如今日之顯著，五顯崗之飛仙關砂頁巖，未受侵蝕，故河流能依傾之方向進行，不受梗阻，是爲當日之順成河。厥後觀心頂斷層發生，東側地層下落，諸小皺褶因更緊擠高聳，狀較顯著，但河谷業已生成，且水湍急，侵蝕迅速，故仍依原生河道進行，橫穿層向，鑿削峽谷，而其上游，更向河源侵蝕，因背斜層西翼，雖經斷落，但仍高於東翼，故繞逾背斜軸而西，達九老洞遇仙寺及弓背山之下也。青龍場河之上源，原系於大背斜層生成之後，坡上之溪，沿傾斜流至東南，迨峽眉山斷層發生後，沿斷層而成向東北流之河谷，納斷層以西各溪之水，故此處溪流始向東南，繼而折向西北。又以斷層關係，高低差異甚大，致

各溪流向河源侵蝕，繼續向西推進，而巖上地層率多平緩，節理直立，崩潰之後，遂成削壁，而爲現在峩眉山陡峻突出之形。虎溪甚短，發育情況不著，然遵循傾斜方向而生，亦當與龍門洞河相同，惟所異者，未覺斷層之影響耳。

## 第五章 峩眉之氣候

(附表於后)

高山氣候與平地氣候迥然不同，峩眉山已達高層空氣，其氣壓與溫度，均與平地相差甚巨。此蓋由空氣上升，與山頂空氣相對流作用所致。吾人苟非具有充分之氣候知識，雖置身此山中，亦不能預知何時欲晴，何時欲雨也。作者去夏居於此山，一方面以晴雨表實測各地之溫度，他方面並以己見再詢於千佛頂氣象所胡振鐸先生等，益更精細。茲分別記錄如下：

### 一、前人所記之氣候。

甲、宋范成大云：「以卯初登山……擁爐圍坐。」（山志九十五頁）

乙、寶綱云：「風氣漸高漸寒……口噤。」（張氏地理）

丙、清樓齋畧亦曰：「余絺綌入山，次萬年寺而單袷，次洗象池而棉，尙似春初秋末，至今漸減至袷衣，行將復葛矣。一山數日間，氣候備四時，異哉。」

丁、蔡源明君於中國之氣候譯文中，謂（F）之氣候曰：「揚子江下流盆地已如上述。上流地方，在西藏東南叢山峻嶺間。以下所述乃中流包含農業發達，人口衆多，最重要之四川赤色盆地……」

（Red Basin）盆地高度約千五百呎，其最大利益爲西北二向均係綿亘之山脈，幾皆在六千呎以上，有高達二倍以上者。此種山脈，使冬季波及全中國之冷冽西北風，繞道而行。且盆地斜面大部向南，故可全受日光所賜之利益。其結果冬季較揚子江下流暖和，使與高度及距海遠近無關。此種利益，均由此極佳之避風山脈及向陽斜面所賜也。」（P. 65）

用之又謂：「四川之霧甚有名，一年之大部分均有霧，以十月及十一月爲最多。故有犬見日而吠不搖。」（P. 66）

峩眉縣之氣溫，辰間約爲二十五度，午爲三十度，晚間二十九度，夜半則僅二十度。



辰間在峨眉縣視峩山，若見峯頂清晰，是日必晴朗，否則必多陰雨。故峯頂可作縣之晴雨表也。

## 二、氣候略述

### 甲、全年氣候略述

全年之氣候。風向：全年以西風爲最多，東風最少，冬季以西北風最多，北風次之，東風最少，夏季以西南風最多，西風次之，東風最少。見西南及西風，天氣多佳美。其風之強弱，以西北風最強，西風次之，西南風又次之，南風，北風更次之，東風最弱。

雨量：全年雨量最多之時，爲七八九月，最少雨量之時，爲十二月，一二各月，有時一月內僅四天雨。最多雨量之時爲西北風，最少雨量之時爲西南風。此山因入高層，故雨量極多。此山一月之雨，當南京一年，有時一日之雨，當首都一月之雨。」至八月時，有二十五日爲雨。

氣溫：千佛頂全年最高溫度爲十九度五，在八月份中，最低溫度爲零度下十九度，在一月份中，高溫時多西南風，低溫時多東北風。

天氣：夏日多晴天，秋日多陰天，以天氣言，高氣壓之天氣，或多在夏日。低氣壓之天氣，或多在春冬。

但天氣隨氣流氣壓而易。且風雨亦有關係，通常西風南風多晴天，或黯天，東風或北風多雨，不雨亦爲陰天。東風時多雲，西南風時少雲。

氣壓：因氣流而改變，高氣壓天晴美，低氣壓天陰雨。

## 乙、夏季氣候略述

夏季多西南風，風之性屬於海洋風，晴天多東南風，若遇西北風必雨。

風向：雨天多西南風，若遇西風必愈雨，遇東北風必晴，但氣壓之轉變不一，故亦未可斷言也。

一、天氣變化及氣流：夏間天氣之變遷，頗不易言，且氣壓氣流，又非人力所能想象者也，概言之低氣壓多壞天氣——雨天或陰天，高氣壓時又多良好天氣。

就一日之天氣言之：高氣壓之天氣，或多在午前九時與午後五六鐘時，卽七時亦爲高氣壓式。低氣壓之天氣，或多在辰間及晚上。至於雷雨天氣，則多在夜間。其醞釀期，多在每日午後，若辰間雷雨，其醞釀期，必多於晚上。大致以午後三鐘至十一時爲最多。其原因在低氣壓之中心發生也。辰間爲氣流平衡之時，猶以冬季爲甚。

二、夏季之雨晴：將不雨時，風向必易，且氣壓由高降低，其東風北風之雨，爲時不久，若繼雨，必多西北風。

雨與雲之關係：大概延長時日之雨，多屬雨層，短時間之雨多爲積雨雲，同時亦多雷雨，雨天風易向，天氣必佳晴。

氣溫：暑中高溫之期在各月之下旬，最低氣溫，在各月之上旬，以二十二年山頂氣溫言之，五月份之最高氣溫爲十五·一度，最低爲零下一·六度。

六月份最高氣溫爲十七度七，最低氣溫爲二·八度。

七月份最高氣溫爲十八度，最低氣溫爲六·九度。

八月份最高氣溫爲十九度五，最低溫度爲七·九度。

以上用攝氏氣溫計

半山之氣溫，每日平均計之：洗象池約十八度。

萬年寺約爲二十四度，九老洞爲二十度，故萬年寺及九老洞二處適居。

三、附義眉山之氣候表

民國二十二年五月份氣象表

日	氣 壓			氣 溫			溫 度		平 行 風 速			風 向		雨			日 照		能見度
	平 均	最 高	最 低	平 均	最 高	最 低	絕 對	相 對	平 均	最 大	方 向	最 多	雨 量	雨 時	雲 量	時 數	天 氣		
1	28.94	29.90	27.70	9.1	15.1	4.6	5.59	66.1	2.5	11.0	W	W	74.6	1.0	6.4	10.1	•	7.4	
2	32.51	34.10	29.74	5.8	10.5	2.3	6.77	95.1	1.4	4.0	SE	W	126.4	4.0	8.8	4.1	•	3.7	
3	30.25	33.17	28.62	5.0	10.8	1.2	6.01	90.5	2.1	4.8	NSN	W	108.9	4.0	8.6	5.0	•	4.6	
4	31.64	33.93	28.75	0.5	3.0	0.8	—	96.0	7.3	12.1	ENE	W	29.6	9.0	10.0	—	•	2.6	
5	31.87	33.31	30.77	1.1	4.8	-1.6	—	89.1	1.5	3.6	N	W	—	—	10.0	—	☉	4.6	
6	30.07	30.99	29.23	3.0	5.4	0.1	—	89.5	0.4	1.6	N	W	—	—	10.0	—	☉	2.0	
7	28.90	29.66	28.17	4.3	7.1	2.0	6.18	96.9	0.2	1.9	N	W	1.9	3.0	10.0	4.2	•	2.0	
8	29.67	30.66	28.66	4.6	7.1	3.9	6.45	99.7	0.9	3.4	NSN	W	18.8	2.5	10.0	—	•	0.9	
9	31.24	32.11	29.58	5.1	8.6	2.7	6.26	94.4	1.5	4.0	NNE	SW	2.4	?	8.3	—	☉	5.1	
10	31.07	32.11	30.18	4.8	6.6	3.6	6.36	99.1	0.9	2.6	N	S	8.3	4.4	10.0	0.2	•	1.5	
11	28.04	30.18	26.39	7.2	10.1	5.0	7.65	98.7	2.8	11.0	SSN	SW	23.0	?	10.0	1.6	•	1.3	
12	27.20	27.79	26.41	7.5	11.0	5.8	7.44	95.0	1.3	4.3	NNN	W	2.9	?	9.2	0.1	•	2.8	
13	28.64	30.04	27.00	6.7	10.1	4.6	7.40	97.8	1.3	7.7	NN	W	25.4	3.0	9.8	3.8	•	3.0	
14	30.59	31.27	29.75	5.6	10.3	4.0	6.28	87.1	2.3	3.8	N	N	56.7	7.0	8.9	9.4	•	4.7	
15	30.36	31.07	29.62	8.3	13.2	4.2	6.86	79.3	2.1	4.0	S	S	—	—	5.3	0.6	☉	6.7	
16	29.15	30.08	28.13	8.3	10.5	7.1	8.13	78.2	1.6	3.1	SSE	SSE	1.9	1.0	10.0	4.0	•	1.1	
17	27.43	28.55	26.42	8.1	11.7	6.0	8.07	95.7	2.1	4.0	S	SW	7.7	3.8	9.4	—	•	2.5	
18	27.71	29.29	26.91	4.5	7.7	0.7	6.53	99.8	2.2	11.0	NN	SW	269.0	15.0	10.0	7.8	•	—	
19	30.28	31.78	28.87	4.9	10.1	0.1	4.08	67.8	2.0	3.8	NNN	NW	17.0	?	8.7	—	☉	7.5	
20	30.92	31.78	29.60	2.6	4.3	2.0	5.43	97.5	1.5	3.4	N	N	21.1	11.2	10.0	—	•	2.4	
21	31.38	32.08	30.67	2.6	7.1	-0.2	5.26	94.9	1.9	3.8	NN	NN	40.8	3.8	10.0	4.9	•	2.8	
22	31.27	31.82	30.65	4.3	8.4	0.9	5.38	86.6	1.3	4.3	NN	N	55.4	4.9	8.4	0.9	•	3.6	
23	30.04	31.75	28.85	5.8	9.9	3.2	5.28	78.7	4.5	11.0	SN	SN	—	—	10.0	10.3	☉	7.0	
24	28.06	29.66	26.77	8.3	14.6	4.3	5.94	73.6	1.9	3.8	SN	SN	—	—	7.2	—	☉	8.4	
25	27.78	28.38	27.18	7.4	10.5	5.6	7.71	97.8	1.8	3.1	SN	SN	6.2	3.0	10.0	0.5	•	1.6	
26	27.99	30.53	26.64	7.2	12.5	1.8	8.02	98.5	2.8	4.8	NN	NN	37.70	11.0	10.0	1.4	•	3.4	
27	31.55	32.42	30.43	7.1	12.1	2.2	5.15	63.9	1.4	3.1	NSN	NNN	85.3	3.0	10.0	12.4	•	5.3	
28	30.35	32.35	28.18	9.9	15.1	6.2	—	45.3	2.5	4.3	NE	SN	—	—	0.8	11.4	○	6.9	
29	29.16	29.87	18.18	9.1	13.7	5.9	7.26	74.1	2.9	4.7	SN	SN	1.5	?	3.2	0.6	☉	5.1	
30	27.94	28.99	27.43	8.4	10.8	7.3	7.98	95.5	1.4	3.6	NNE	N	97.2	4.0	9.9	10.6	•	2.1	
31	28.1	28.95	27.33	5.4	8.7	3.3	6.39	96.6	6.0	13.0	NNN	NN	136.7	8.0	10.0	0.6	•	3.1	
總計	920.18	958.57	883.41	182.5	301.4	98.0	—	2738.8	66.3	164.3	—	—	1255.7	—	273.0	94.4	—	118.6	
29.68	30.92	28.51	5.9	9.7	3.2	—	—	88.3	2.1	5.3	—	—	8.8	3.0	—	—	—	3.8	

而冬季最少之月 在 暑中  
 西風最多西南次之  
 而最多之月 在 暑中  
 面積而定之  
 而氣為十分視雲所占之

☉ 十二成有入  
 雨多  
 ○ 陰天

民國二十二年六月旬氣象表

日	氣壓 500 + m.m.			氣			溫			度			平 行 風 速			最 多 風 雨	雨 量 雲 量			日 照 時 數	天 氣	能 見 度
	平 均	最 高	最 低	平 均	最 高	最 低	絕 對	相 對	平 均	最 大	方 向	雨 量	雨 時	雲 量	雨 量		雨 時	雲 量				
																			平 均			
1	27.42	28.60	26.13	7.8	12.8	3.3	6.90	86.4	2.6	4.3	SSE	5.1	1.5	7.1	8.5	•	4.1					
2	27.65	28.60	26.84	8.2	11.9	6.4	7.88	95.4	2.0	3.8	S	30.7	4.8	10.0	0.2	•	4.7					
3	26.95	27.89	26.16	7.8	10.8	6.2	7.67	93.6	2.4	3.6	NW	72.9	4.0	10.0	0.5	•	4.0					
4	24.85	27.23	23.33	9.5	12.7	6.1	8.31	90.3	1.6	3.4	SW	—	—	7.5	5.4	☉	3.9					
5	26.35	27.91	24.28	10.7	16.2	7.1	8.71	86.9	2.4	3.8	W	23.8	?	6.0	8.5	•	5.9					
6	28.68	30.01	27.45	5.3	8.8	2.8	6.43	94.2	3.1	11.0	NE	34.2	9.2	10.0	—	•	4.5					
7	29.38	30.33	28.50	5.2	9.0	3.3	6.27	92.9	2.3	3.8	NNE	5.0	?	10.0	—	•	5.3					
8	28.78	29.78	27.96	6.3	10.2	3.0	7.08	95.5	1.3	2.8	W	11.6	6.0	10.0	0.2	◦	3.1					
9	29.85	30.94	29.18	9.8	16.4	5.4	7.86	86.8	1.8	4.0	SSW	—	—	5.5	7.9	○	6.8					
10	29.51	30.77	28.35	11.0	17.0	8.7	9.08	91.7	1.4	3.6	SW	3.5	3.0	4.8	8.1	◦	5.3					
11	29.60	30.12	28.82	11.0	16.3	7.6	8.86	89.8	1.6	3.4	W	2.0	?	6.3	7.7	○	6.7					
12	28.27	29.51	27.13	11.6	15.9	10.2	9.99	95.7	1.9	3.8	S	48.2	2.7	9.9	0.2	•	2.3					
13	27.43	28.01	26.81	11.2	14.2	9.1	10.01	98.5	2.5	3.8	W	149.9	7.0	10.0	0.6	•	2.5					
14	27.34	28.00	26.89	10.9	13.0	9.8	9.96	99.1	2.2	5.3	WNW	43.5	8.3	10.0	0.1	•	2.5					
15	27.74	28.18	27.38	10.8	13.3	9.4	9.85	99.5	2.3	4.3	NNW	52.1	8.6	9.9	0.1	•	2.5					
16	27.83	28.42	27.31	11.5	13.9	9.9	10.35	99.4	1.5	3.4	W	78.7	5.9	10.0	—	•	2.5					
17	26.39	27.80	24.80	12.0	15.3	10.5	10.65	99.1	1.4	3.1	S	99.1	8.3	9.5	2.0	•	2.7					
18	27.04	28.48	26.02	9.0	11.0	7.9	8.47	97.0	5.3	7.7	NNW	141.3	7.5	10.0	0.2	•	2.5					
19	29.44	30.28	28.14	10.1	14.8	7.5	7.82	79.8	1.7	3.8	W	—	—	9.9	2.3	☉	5.9					
20	31.09	31.97	30.19	9.4	13.5	7.6	7.21	77.8	1.9	5.3	N	81.0	3.3	9.7	1.6	•	5.5					
21	31.49	31.95	31.01	10.8	16.2	5.9	7.34	68.5	1.9	4.3	WSW	—	—	4.0	12.7	○	6.7					
22	30.38	31.40	29.22	12.7	17.7	8.9	9.16	80.9	2.0	4.3	SW	—	—	4.5	11.3	○	5.8					
23	28.23	30.04	27.22	11.9	16.2	9.3	9.92	94.7	1.8	3.1	W	0.8	?	7.7	3.3	•	3.8					
24	27.73	29.75	26.33	10.8	14.8	5.9	9.93	98.2	2.9	7.7	NE	34.4	5.0	9.7	3.0	•	3.6					
25	29.70	30.65	28.79	8.3	13.5	4.7	5.36	70.7	3.7	6.1	NE	105.8	0.7	10.0	1.0	•	7.9					
26	29.89	30.48	29.30	10.0	15.5	5.1	6.14	64.6	1.4	3.4	SN	24.2	?	4.5	11.9	◦	8.1					
27	28.88	29.85	28.53	8.9	13.0	6.1	5.94	69.3	2.1	7.7	NNE	2.7	3.0	7.1	5.9	•	6.6					
28	28.95	29.40	28.46	10.5	15.0	7.1	7.71	76.7	2.2	5.3	W	10.4	0.6	9.5	6.1	•	8.3					
29	28.19	29.14	27.51	9.0	11.6	6.4	6.82	80.3	1.4	4.0	WSW	23.6	6.6	10.0	0.6	•	7.6					
30	27.34	27.97	26.77	9.0	12.3	7.1	7.22	94.4	2.2	4.3	NW	11.1	5.6	10.0	—	•	4.2					
總計	852.37	883.46	824.81	291.0	412.8	208.3	265.8	264.7	62.8	138.2	—	1100.0	201.6	253.8	103.9	—	146.6					
平均	28.41	29.45	27.49	9.7	13.8	6.9	8.20	88.3	2.2	4.6	—	—	—	8.5	3.7	—	4.9					

以分釐為單位  
 少雲日為西南風在下旬  
 多雲日為西北風在中旬

• 雨天 ☉ 晴天



民國二十二年八月份氣象表

氣壓	溫度	風向	溫度		日照	雲量	能見度	天氣
			絕對	相對				
30.11	11.7	C	10.15	99.		10	6	1
30.12	13.6	S SW	11.09	95.		10	4	◎
29.99	14.2	S	11.82	98.		10	4	◎
29.11	12.3	E	10.30	96.5	2.1	10	6	◎
28.66	11.8	S	10.09	98.		8	9	◎
28.91	13.8	W SW	11.11	95.3		10	3	◎
28.63	15.8	W NW	11.58	86.2		10	4	◎
28.54	13.4	NE	9.68	85.6	6.3	8	7	◎
28.75	12.5	SE	10.83	100.		10	2	◎
29.89	14.5	SW	11.5	94.2		10	9	◎
29.85	16.6	W SW	11.8	84.7		10	5	◎
29.57	14.7	C	11.93	95.	4.7	10	1	◎
30.59	12.8	S	10.52	95.		10	8	◎
31.11	16.2	SW	12.18	88.1		10	9	◎
31.34	18.4	C 高溫天	12.91	81.5		10	4	◎
31.14	15.0	E	11.37	89.2	7.9	8	6	◎
31.79	13.3	SE	10.61	94.3		10	8	◎
31.97	15.9	W SW	11.94	88.1		10	4	◎
32.09	16.6	SW	11.94	85.2		10	4	◎
31.25	13.8	S SW	10.85	98.0	2.3	10	6	◎
31.02	12.5	S SW	10.57	98.		10	9	◎
31.24	14.1	W 天氣大變	11.74	98.		10	2	◎
31.20	17.4	W SW	12.32	84.		8	4	◎
29.78	15.	SW	10.29	82.	87	1	7	◎
30.57	11.4	C	9.57	95.		8	9	◎
30.97	14.3	C	11.35	94.2		8	6	◎
31.06	16.6	SE	11.54	82.2		8	6	◎
29.80	16.9	SW	9.62	67.9	86	2	8	◎
30.36	11.3	C 高溫	9.26	94.5		3	9	◎
30.78	15.2	C	10.98	86.4		5	9	◎
31.04	17.3	W	11.55	78.2		6	5	◎
29.87	16.1	S	10.88	79.4	10.6	10	6	◎
30.63	12.9	SE	10.85	98.0		10	8	◎
30.81	13.5	SE	11.15	96.5		10	2	◎
30.63	17.	S SW	11.84	83.2		10	4	◎
30.11	14.5	SW	10.59	86.3	0.9	10	8	◎
30.39	11.80	S SE	9.22	90.5		10	8	◎
30.92	13.10	C	10.93	98.		10	4	◎
31.53	14.30	C	11.09	92.2		10	2	◎
31.40	10.60	NE	9.45	98.5	1.8	10	0	◎
32.53	10.10	E	7.21	77.4		10	8	◎
33.06	12.90	NE	6.36	62.0		10	9	◎
31.94	15.50	W NW	7.58	60.0		10	8	◎
32.22	14.30	C	4.67	40.8	4.7	9	6	◎
31.97	11.00	W NW	5.10	53.0		10	8	◎
32.22	14.60	C	5.63	46.0		10	8	◎
32.07	16.4	W NW	7.04	52.1		10	8	◎
31.06	13.9	C	7.15	60.4	0.8	10	8	◎

晨微雨

午後雨

晨大雨

## 第六章 峩眉山之寺宇及僧人概況

### 壹、宗派

吾國佛教各寺，計有五派，一曰臨濟派。普賢王佛所創。二曰曹洞派，朝山禪師所創。三曰法眼，祖光禪師所創。四曰瀉印，滄山慧清禪師所創。五曰雲門，雪橋信禪師所創。惟臨濟曹洞兩派爲最。其他少立寺宇，曹洞派之寺宇，卽萬年寺，初殿，長老坪，洗象池，金龍寺，白龍寺，息心所是也；此外多屬臨濟。其他略

### 貳、概況

僧徒行蹤，多不一定，有學識者，喜雲游，欲知確數亦難矣。近來各廟多幼稚沙彌，與老僧爲徒，學供佛事。察其入山之故，大抵因環境不佳者多。每日工作，除擊鐘鼓，焚香帛，惟以老僧之命是聽耳。

寺僧內務，受戒後之權利，飲食，衣服而已，其方丈當家知客，與普通寺僧不同。關於外務，招待客人，甚爲殷勤。且重同鄉及有名望者，於往來和尙，重本山及方丈當家知客，其朝過四大名山者，並重之。



附峨眉寺宇調查表

寺名	寺址	修建時代	住持	寺僧	寮舍	容客	名勝及古蹟	備考
迴龍寺		咸豐二年	天雲	二				武顯寺故址
什方院		康熙己丑	吉耀	二			黃葛五株	
壁山廟			洪敏	二			大黃葛二株	
菩提庵	距城二里	明時建光緒時重修	照蓮	三	二	四		即大乘寺脚菴
圓覺寺	距城四里	宣統二年	海光	三	五	十		錫瓦殿之脚菴
興聖寺	距城三里半	康熙丙戌重建	朗興	六			靴子石形似之	右爲洗象池脚菴左爲初殿脚菴
圓通寺	距城四里	光緒二十五年重修	仁恆	四			有花山印宗和尚住此祈雨頗驗	千佛頂脚菴
聖積寺	距城五里	康熙十一年重修	普天	二	五	四十	大鐘銅塔銅爐最大黃葛樹二株	萬年寺脚菴即古慈福院
保寧寺	距城八里	嘉慶己巳	自安	四	四	二十		內有仙峯庄爲九老洞脚菴
萬行庄	距城十里		印理	十				古海會堂斜對金頂脚菴
報國寺	距城十三里	同治五年重修	聖寬	四十	十七	一百		原名會宗堂舊有慶祝在此
伏虎寺	在伏虎山下距城十五里	宋紹興年重建光緒十二時重立	和風	三十	三十	二百	羅峯晴雲伏虎石觀音井三豐蹟	宋紹興時有虎爲害僧士性建石幢一座鎮之清康熙賜



蓮花石	華嚴頂	初殿	長老坪	息心所	觀心坡	海會寺	新殿	磚殿	佛牙殿	萬年寺	四會亭	金龍寺	白龍洞
距萬年寺二十七里	距萬年寺二十二里	距萬年寺二十里	距萬年寺十五里	距萬年寺十里	距城四十里	距城四十里				距城四十里		距城三十里	距城三十里
立光緒十一年春			康熙二年					即萬年寺之正殿		漢明帝建道光重修		乾隆八年	宣統三年
結揚	印峯	朗興	普護	禪宗	遠塵	唯心	紫雲	普天	遍空	朗賢	恆久	妙悟	常清
八	六	十八	三	二	六	四	六	十	二	二六			十
十八	七	十五								五十			二
五十	三十	五十								七十			二十
產石如蓮花	老僧樹		一碗水雀兒石		石太子		古爐貝葉經一千二百五十舍利	鐵瓶一對古殿銅像	佛牙重十三斤長二尺寬八寸	銅像銅鐘銅鼎	有銅接引佛		白龍洞
原名蓮花社	古心坪木籠鬆皆別名	蒲公故居即採藥見鹿處又名開山初殿		息心取止心之義登山至此摩訶已脫	自觀其心之義	慈聖卷	僧圓覺創開叢林於此	即古名白水寺		古白水寺宋時始改作今名	古接引殿	古德林	古白龍洞

臥雲菴	普賢塔	七天橋	天門寺	沈香塔	祖師殿	永慶寺	太子坪	接引殿	雷洞坪	白雲寺		大乘寺	洗象池
	距洗象池三十二里		距洗象池二十八里			距洗象池二十六里	距洗象池二十五里	距洗象池十八里	距洗象池十五里	距洗象池十里		距洗象池五里	距萬年寺三十里
建	光緒二十年夏	光緒卅二年	建光緒丁未年重	重修	民國十二年	光緒甲午	光緒十年	民國五年被火二十年重建	民國八年重建	民國三年重建	重修	明萬曆時建清光緒三十四年	道光六年
昌如	震明	玄清	海法	同前	芳乘	果笑	仁宏	果超	悟慧	宏聖		照蓮	遍祥
六	四	四	三	二	六	五	四	二三	八	七		七	十六
四	四	六	三	五	六	八	三	五		四		六	三七
四十	二四	七十	二十	十二	三五	四五	十四	九十		四十		四十	百翠
	有肉身普賢		南天門石斗口靈祖擊開	有陳娘娘殿				神鐘最大接引佛像八十四盤	傳云牛廡有洞常雷鳴如出此	常出白雲		鐵碑龍王井	洗象之池有石象廡谷靈光
又名銀頂		原名金剛寺	肇自漢明帝	原名華菴寺	通天祖師	原名盤龍寺	原名萬行菴古智禪師開建	六牙垢銅羅漢		又名白雲殿			原名歡喜亭

祖殿	同	前	昌懷	十六	六	三三	金頂祥光鐵錢爐	原名鐵瓦殿又名光相寺亦曰楞嚴閣
錫瓦殿	光緒二十五年		海光	八	五	四十	井絡泉龍王井太極圖	
金頂	距洗象池三十五里	民國二十年重修	印理	二五	十八	八十	金頂祥光聖燈白龍池銅塔銅碑	古普賢殿又名光相寺
千佛頂	距金頂五里	光緒三十四年	聖渭	八	十二	八十	象鼻巖餘同金頂	古萬壽禪院
萬佛頂	距金頂八里	民國十七年重建	性空	七	八	三十	獅子巖 獨峯	坐於獅子頭上
明月菴		民國二十年	性敏	八	五	十六		坐於獅子鬚
遇仙寺		光緒丁未	廣文	四	五	六十		
九老洞		民國十八年重建	超和	三十三	二十	百三十	三皇古九老洞	
洪椿坪		咸豐丙辰	果碩	二二	二十二	二百	洪椿曉雨 古椿樹一株	古千佛菴寶掌禪師建
黑水寺								
大坪								
會福寺	猴子坡						有溫涼二井	舊名淨土禪院
牛心寺	在會福寺下							

## 第七章 峩眉山之物產

### △壹、動物類

#### 鳥屬

佛現鳥，形似土畫眉，常居山頂，佛放光時則鳴，其聲如云：「佛現了」非此「鳥鳴」不現，故曰佛現鳥。又曰蠖螻，蜀都賦云：「蠖螻」是也。又名山雞，雄色斑，雌色黑。其次曰山鵲，只此二種在山頂，其餘各鳥均在山下。洪椿坪寺後林中之鳥，其鳴聲如云：「陀佛」呼此鳥曰誦經鳥。角雞，大於雉，頭有二角好鬪，或云卽鶡黃連雞，五彩俱備，而色猶爛，脚亦黃色，產黃連處有之。

王母，狀如燕，色紺翠，尾長，飛則尾展開如二旗。杜詩云：「王母晝下雲旗翻」卽謂此鳥也。雨道士，此鳥鳴則天雨，故名。

連點七，山溪有之，或曰鵲鴿，

護花鳥，青城峩眉皆有之。至春則鳴，其聲若云：「無偷花果」髻如人言。宋子京方物略贊曰：「茜

(在中立者唐波激先生影)

九老洞猿猴



戟眉導游詳記

首黑裳，黃駁其羽，厥鳴嚶嚶，若禁若護，鳴而不情，盜者猶懼。」

桐花鳳，產弓背山桐梓坡，大如指，五色備具，其冠似鳳，食桐花，每於花放時卽至，花落則不知其所之。亦曰五色桐花鳳。

又有竹雞，黃鴿雞，巖鷹，增山雀。

#### 獸類

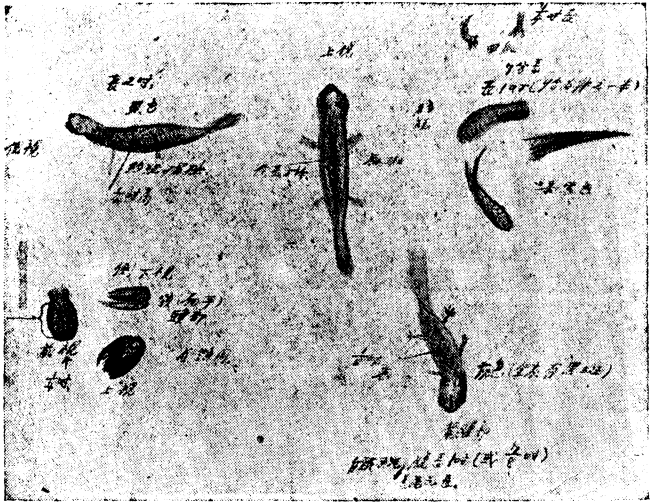
貔貅，自木坪殿以上，林間有之，形似犬，黃質白章，龐贅遲鈍，見人不驚，犬常侮之。鳴聲似云陀佛，善援樹，食松果，陸機云似虎。

虎豹，多近人煙，深山反絕，故游者不畏深邃。有人於鑽天坡見虎入叢林中，行極速，瞬卽不見。

猿猴，九老洞最多，洗象池亦有之，常在途候居士與

作者繪圖之三 其二二,八,一三,作者繪于白龍池。

第七章 峨眉山之物產



食物,大者長三尺,小者數寸,多援樹上。若與食物,大者先下,次及次大者,其小者終不敢下。下則被大者逐之上樹。猿之懼怕者,其惟措子,畏以杵擊之。

巖驢,山牛,此種獸有小黃牛大,形亦近之。

蟲類

白龍,爬蟲類,頭似鱈魚,尾似鯉魚,下雨時則無之,以為回龍宮云。水流時,伊輩則常飲活水,攜往他處,途中則死,於中石堡下揭石則跳尾,各處竄透。置斗笠中,浸以水,作死狀,作者每畫一部,彼自蟻蠕動,而爬下水中。

若置手內,則跳甚。全形似鯉,惟有四足而無鬚。



△貳、植物類

樹木

枌即楠也，木本，山中佳產，明及國初常派員入山採辦，尋以擾民奏免。枌木二種，一種真枌，堪作棟梁，一種閩枌，只可供爨具耳。

枌，有油枌，鐵枌，拋枌，層子枌，葉似栢而質堅者，謂之冷枌，俗呼水松。緣谷被巖，所在多有，與枌櫟迥別。

雲臺，冷枌草，雪木芋（俗呼黑豆腐），產於峯。

（峯頂平曠百餘畝，可闢作夏日植蔬。）

嘉樹，寰宇記曰：「羅目縣東南三十里，陽山江溉兩樹對植，圍各三尺，上引橫枝亘二丈，相援連理，陰庇百夫，其名曰黃葛，號稱嘉樹。」蘇子由詩云：「予生雖江陽，未省到嘉樹。」即此。（蜀中名勝記）

椿，椿樹亦多，洪椿坪有大椿樹一株，傳聞已三千餘年，而洪椿坪以此得名。

櫻樹，東坡送長老詩敘云：「櫻樹狀如魚，剖之得魚子。」味如苦筍而加甘芳，蜀人用以饌佛，僧甚貴之。

狀最盛蠟白上枝

丁樹（夏日開花，初放白色，將萎則紅），羅漢松結實頗似之。又名塔松，狀如杉，而葉細圓，生於峯頂。佛頂青，其樹葉碧翠異常，生金頂者，尤具光彩。竹栢，生山上，葉長似竹葉，幹類栢。

萬年松，其莖最小，藏書帙中，經年得水復活。梧桐、冬青、樟、栢、漆，皆有之。

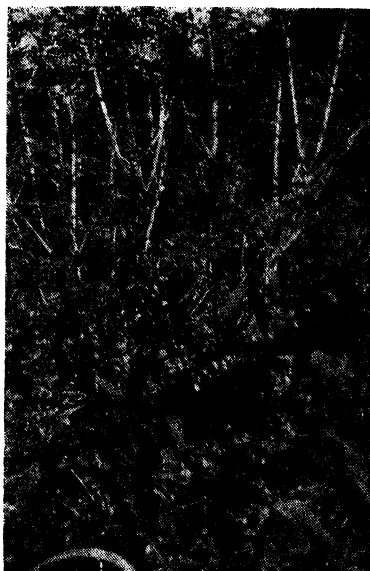
白蠟樹，白蠟爲峽眉特產，樹身甚怪，其枝伸長，葉作交錯直形，初夏掛蟲，仲夏敲之，季夏成蠟，秋涼收之。此圖三狀不同，一在寒冬盡伐其枝，二

（此乃夏季白蠟最盛所撮之影也）

在盛夏枝葉暢茂。三則收蠟時之狀況。若夏日雨水多，則蟲多受害，所產之蠟較少。

茶類

文選注云：「峽山多藥草，茶尤好，異於天下。」有旗槍、雀舌、雨前、各種。黑水寺後絕頂，產一種茶，味特佳，其色二年白，一年綠，間



出如常，未知何以更易也。而息心所產者，亦如是也。明初賜有茶園在白水寺，植茶萬本，爲雲水常住之用。世謂：「峨眉茶味初甘終苦，不減江南春採」。誠哉是言。

竹類

山中竹類甚多，有龍竹，根有二角，高節實中，可爲杖。

千歲竹，生山南絕壁中。月竹每月一生，又名普賢竹。對青竹，產峨山。（黃魯直有賦，見山志藝文。）桃竹，皮滑而黃，可爲簾席及柱杖。（李太白作有贈桃竹書筒詩。）其他如紫竹，荊竹，冷竹，刺竹，慈竹（卽子母竹）等等。

畫眉竹，此竹產太子坪上，竹長尺許，幹細如箸，枝葉細媚。

竹板，生峨眉山中，葉繁長，而澤似竹然，其幹板直，葉與竹類，緻理如板，以狀得名，亭亭修直。

花類

鸞羅花，生峨眉山中，類枇杷，數花合房，春開，葉在表，花在中，根不可移，故人不得爲玩。宋子京方物略贊曰：「聚葩共房，葉附花外，根不可徙，見偉茲世。」

木蓮花，生峩眉諸谷，狀若芙蓉，香亦類之，葉似辛彝，係木幹，花夏開，枝條茂蔚，不爲園圃所蒔，贊曰：「葩秀木顛，狀若芙蕖，不實而榮，馥馥其敷。」

蟬花，二川山林中皆有之，蟬之不蛻，至秋則花。其頭長一二寸，黃碧色，治小兒瘰癧，亦能已瘡。

石瓜，生峩眉山中，樹挺直，葉肥滑如冬青，恰似桑花，色淺黃，實長不圓，殼解而子見，以其形似瓜，里人名之。養爲液善能治痺。

（以上係作者親身調查所得者）

觀音花，疑卽杪欒樹，寺僧謂觀音花，以二月六月九月觀音會時，此花必開，故名。葉輪生似厚朴而軟。（作者調查）

錦帶花，長蔓柔纖，花葉間側如藻帶，然花開形似飛鳥。

錦被堆花，卽薔薇，范成大詩云：「誰把柔條夾砌栽，壓枝萬朵一時開，爲君也著詩收拾，題作西樓錦被堆。」

此外如牡丹，芍藥，紫荊，蜀葵，木樨，百合，蕙，萱，蘭，杞菊（卽枸杞），金錢菊，西番菊，木芙蓉，月月

紅，石竹花，野蓮花，杜鵑花，良姜花，扁竹花，海棠花（萬年寺至山下各處皆有之），珍珠蘭，海梅等亦有之。

草類

仙人縉，生大山中，雷洞坪附近一帶林木，多生之；與苔同類，但在石陰岩隈多鮮翠，長二三尺，垂若縉，故名。深谷中有尋丈者，樹亦俱生此。煎服治心氣痛。

金星草，生峨眉及青城山，葉似萱草，其背有點，雙行相偶，黃澤似金星故名。又曰金釧草，可治疽痛丹毒，喉鵝，搗水飲之即愈，又治疔瘡甚良。

長生草，山陰蔽地多有之，色似柏檜而澤，經冬不凋，故名。

碧雲草，似孔雀尾，山中石上多有之。

果類

橙，橘，香櫞，指柑，香木瓜，梅，石榴，海梨，枇杷，葡萄，銀杏，柿，密羅柑。

△奎、礦類

放光石，陰精石，石英，菩薩石，水晶石，俗呼亮光石，云出光明岩，然今岩上罕見之。志引百草經云：「嘉州峩眉山出菩薩石，形六稜銳首，色瑩白，明徹若泰山狼牙，上饒水晶之類，日隙照之有五色。」作者驗之良是。惟云：「如佛頂圓光，菩薩光明所感，即名菩薩石，似近傅會。輿地紀勝云：「峩眉山七室岩中多水晶石。」大抵近之。

鐵廿，游氏記曰：「自接引殿以上，鐵廿甚多，臥雲菴則遍地皆是，色似生鐵，據其含質外狀，鍊之可得淨鐵之四成。天啟菴此礦最多，銅礦銀礦，萬年寺左近亦多。

天下郡國利病書卷六十五，顧炎武曰：「自峩眉山而去龍池，爲中鎮，爲羅目，地多產銅鉛及銀鑛。」  
「范子計然曰：「空青出巴郡，」又云蜀名山縣有銅處，空青出其陽，故淹作扇上彩畫賦，有空青出峩眉之阻，今不見此矣。

#### △肆、峩眉山附近產藥調查記

硃砂蓮，狀如老薑，外坵色，內紅色，治心痛，冷氣，羊毛針，每兩價一元三角，出售地敘府。

峩山七，出龍池，白色，性散，主行血，以酒磨服，治跌打損傷，以肉炖服，則爲補品。每兩價三角，銷行上

海。

竹根七，龍池高廟藥經皆出此藥，白色，形如竹根故名，治同上，每兩價二仙，銷行各省。

芋兒七，出蘇稽黃娘子，內色黃，形如芋，治五癆七傷，每兩價二仙，銷行各省。

紅毛七，出本山九老洞，內黃色，外有紅毛如髮，泡酒服，治跌仆損傷，每兩價一仙，銷售各省。

老貫草，出本山萬年寺，青色，藤狀，能散瘀血，每兩價一仙。

九子蓮，出九老洞，青色，莖狀，泡酒能治九子痒，每兩價二仙。

以上均銷售各省。

還魂草，出峩山之南金河口，治跌打五癆，每兩價三仙，銷售渝城，敘府，瀘縣。

鹿啣草，全莖皆出，補氣血，治便溺症，每兩價一角二仙，銷同上。

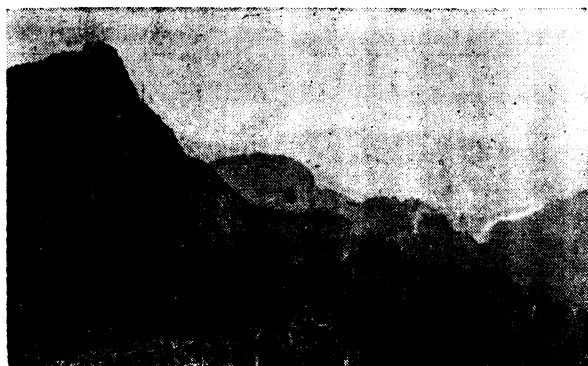
破蘿子，全莖出，治弱症，每斤價二角，銷川省各地。

金毛狗，出桃子園，治刀傷，每支二角，銷各省。

葛花，出全莖，治酒病及痔瘡，每兩二仙，銷川省。

火 焚 黃 連 地

血騰，本山，跌打損傷，每斤三仙，銷本省。



第七章 嶽眉山之物產

雪胆，三道河，治火症火牙，每斤七仙，銷售各省。

桂皮，出九老洞，治跌打，每兩二仙，銷售各省。

甜茶，出燕子岩，瀉火，治心氣痛，每斤價一角五仙，售本省。

黃蓮，出本山，清熱解毒，每兩六角，銷各省，岩連貴。

淮通，出本山，清熱銷各省，每兩一仙。

當歸，出燕子岩，和血，清暑，散寒，頭腰心腹諸痛，每兩一角，

售各省。

義參，出本山，補氣生津，每兩六仙。

老君鬚，出本山，治跌打損傷，每兩一仙。

岩白菜，出本山，補品，每兩一仙。

人頭髮，出龍池及金河口，跌打損傷，每兩二仙。



馬蹄窩，出本山，補品，每兩三仙。

走馬胎，出本山，跌打，每兩六仙，以上銷各省。

水蘿布，出萬年寺，治腫，每兩二角。銷售本省。

青木香，出金河口，治冷氣痛，羊毛針，每斤價一元。售本省。

一點血，出桃子園，治瀉症，每兩價二仙。售各省。

鐵燈台，出本山，治癬瘡，每兩價二仙。

六月霜，出峩山，治跌打損傷，每兩價四仙。出售本省。

猴結，出金河口，治虛弱症，每兩價四角。售各省。

見血清，出石筍溝，治吐血刀傷，每兩價六仙。售本省。

雪蓮花，出萬佛頂水磨河，草狀，涼性，治崩症。每斤價一元五角。經售處萬佛頂，售本省。

以上諸藥，除萬佛頂出售雪蓮花外，其餘經售處四會亭，靈官樓，何松廷等處。

蟬花，出二川山林，治風（見花類）。

石瓜，出峩山，形似冬青，花如桑花，色淡黃，治痺症。

紫荷車，於草中挺立，能卻病延年。

黃精，出峩山，久服延年。以上概經作者調查所得。

益母草。  
何首烏，南星，王不留行，威靈仙，龍胆草，梔子，芍藥，枸杞，川烏，草烏，紫苑，沙參，吳茱萸，獨活，半夏，蒼朮，

以上諸藥，山志載之，作者未查得出處及售價，但川省各地多有之，非峩山持產故略。

附峩眉山之菜蔬。

眞珠菜，生水石上，煮熟可攜千里。

蓋菜，開白花，生長春時。

馬蘭菜，開花似小菊，淡紫色，春時嫩葉曬乾，可代旨蓄。

巢菜，夏時種以肥田，苗可作蔬。

薯蕷，苔石，花菌，葷木耳，芽芋，有青紫白眞連禪野六種，惟野不可食。志云：「連禪卽赤鷓，最佳，一名

蠻芋。」引古云：「大饑不饑，惟有蹲鴟，漢卓氏致富以此。」

## 第八章 峨眉山西人避暑地

### 一、避暑之開端

光緒三十一年（1906）夏，西人裴君（W. F. Bea man）到大義寺，租屋消夏，寺僧允之，即以寺之兩廊出賃與伊，其後有女教士司女士（Miss Swamis）亦來此乘涼，後因人多，乃覓他處租地，時有嘉定孔牧師爲之倡，乃赴新開寺覓租地址，新建房舍數十座，專避暑住。

### 二、避暑之概況

近年避暑者多，因欲便利遠道來峨避暑之西侶起見，乃有峨眉運輸社之組織。每年由住於嘉定之西人輪流推舉一人爲辦事員，司理一切上山納涼事宜。凡遠來者，皆先函知該辦事人員，俾預期備雇力夫轎輿，至時每於次辰平明起行，以一日之程抵新開寺，故運輸一項，較前便利多矣。

山中乘涼地址，固係租賃性質，然對於管理一切，悉屬西人。其地租金，由寺僧收取，有十元以上者，有不達十元者，有僅十元者，因地面有大小寬狹之異，故租金有多少之殊。

各西人屋舍，有其屋主，西人謂之（*bungalow owner*），鮮有出租者，即使出租，則係多年所建者，大抵如交換性質。若該屋主因假回國，則其屋出租與某人，而某人必照地租完納，並完繳屋租。

今由作者調查所得分述如下：

一、學校，有工友夜課學校一所，設於禮拜堂內，係教備於西人之工友等，俾於夜間得識字之地。間或教普通英語，由教避暑西人之教師分任。畢業無定。

二、醫院，亦設於禮拜堂側，由避暑西人樂捐而組成，甚簡單，僅治瘡毒或小病症，不診治割療之症，且送治本山貧苦人民，不徵醫費。

三、教堂，僅禮拜堂一所，由各避暑人士捐資所建。每星期日禮拜一次。

四、郵局，設於公店之側，辦事規則，星期一至星期六，午前八時至十二時，下午一時至六時，星期照例假，辦事時上午九至十一時，下午二至四時。其匯兌及寄包等手續與他處悉同。至於常信及明信片均

與各處無異。收信時間，午後六時至九時。

五、匯兌，本年（二十二）由中國銀行在此特設暑期辦事處，便於在山乘涼人士經濟活動。

六、商店，與郵局隣，只有一家，人呼爲公店，販售各種日用物件，及糧食油鹽等，且與合作社性質近

之。

七、食店，只有售茶及酒店共一家，亦與公店近。

八、球場，此處往昔無球場，近年以來網球場甚多，計凡七處，爲在山乘涼人士每日運動之所。

九、游泳池，在馬鞍山下，於二十一年建，長約二丈，寬八尺，深淺不一，其池半係鑿巖而成，半係砌石而成。跳臺亦係天然石堆，或七尺，或三尺，高低不一。至於入浴者，每人納費一元，可浴全暑期，若全家入浴者，須納費五元。因池爲私人所有性質，造池用費甚鉅，故須取浴費，並限定無傳染病者，方許可入浴。

（圖見下）

十、治安，此處並無各種機關法團，惟有鄉團耳。

十一、雇力夫，民國二十二年，對於運輸一則，特組峨眉運輸社，訂立新章程，今錄規額如次：

一、由嘉定到新開寺，上山者價洋一元零五仙，下山者一元一角。如來回者，一元八角。

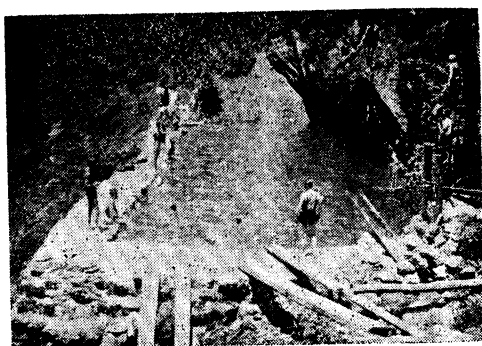
- 二、旅客途中因事留阻，一夜付銀二角五仙。
- 三、已雇力夫如不用時，須給半價。
- 四、由嘉定至新開寺，係一日路程，須於早晨六鐘起程。
- 五、未出嘉定時，當先問明經理人抵新開寺後，應付若干。
- 六、須付運輸社服務費銀三角。
- 七、挑子重量一人爲七十六斤。二人爲一百二十斤。三人爲一百七十斤。
- 八、十五名夫子，用夫頭一人，至二十九名夫子用夫頭二人。
- 九、輿轎二人抬者，銀七角，滑竿同。（至峩眉）

西 人 遊 暑 狀 况



峨眉導游詳記

西 人 沐 浴 池



五二

## 第九章 峩眉山之特景詳志

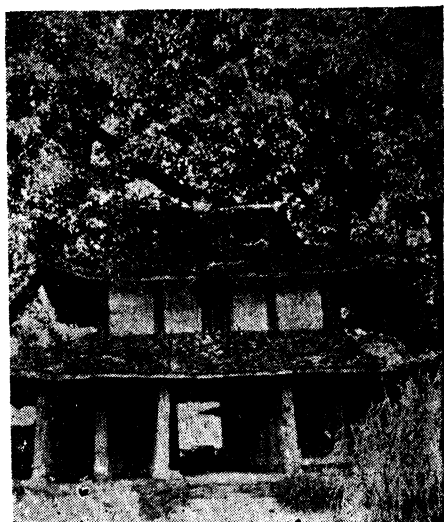
### 峩眉十景

天下之風景最多而美者，莫過四川，四川之山水最秀而奇者，莫如峩眉，而峩眉之景，全在峩山，而峩山之景最佳者，莫過十景。所以峩眉縣志特取十景作全山之代表。作者茲亦特詳述之，俾讀者預爲領略而後及其他。所謂十景者，余以道途次序言，卽聖積晚鐘，羅峯晴雲，雙橋清音，大坪霽雪，洪椿曉雨，九老仙府，象池夜月，金頂祥光，白水秋風，靈巖滴翠，此十景除聖積晚鐘外，餘皆天然勝景，非人力能爲者也。但各景有特異之點，余今依次略述如下……

一、聖積晚鐘，此鐘在峩眉縣南五里聖積寺前之老寶樓上。又名眞鏡樓，宋魏了翁題云：「峩峩峩境」四字。其鐘銅鑄，最大，重有二萬五千斤，爲吾國寺宇中之第一大者。每月朔望之頭夜，乃擊之，一年之中僅叩二十四次。所謂晚鐘者，因和尚於九點鐘後執燈上樓，口誦經偈，俗云鐘句子。初則念一句，則



聖 積 寺 鐘 樓

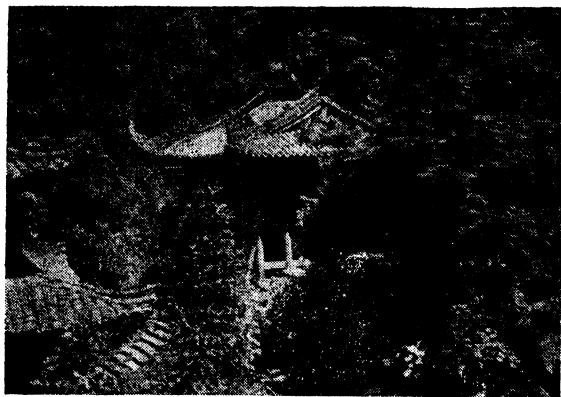


叩鐘一次，每句四字，念畢則叩，始緩叩，入後每字一叩，愈念速，則叩愈急。緩十八，急十八，叩至三遍，即曰三叩，每叩須誦全文，三次叩鐘，共有百零八捶。鐘聲異常宏壯，年已久遠，銅質風化，音不如初。樓後即大黃葛樹也

二、「羅峯晴雲。」在伏虎寺右之龍鳳菴，蔣太史虎臣隱此，易名曰羅峯菴。此處山峯青秀，天晴可觀全山雲色，心中異常安樂。游人至此，多有出塵之思，故名此峯曰晴雲。

三、「雙橋清音。」即雙飛橋與清音閣。於閣上左右顧橋，如兩翼雙飛故名。其左來之水，由雷洞坪經黑水寺而至此橋。其右來之水，由九老洞經洪椿坪而過黑龍谿至此橋，二水交流，黑白相會，此水曰符文。其交會之處，有石狀如牛心，其色黑，鎮於水口，晶瑩如鏡。張公能鱗易名曰洗心石。水勢互湍，洗漱

雙飛橋右



於上，洄漩不已。俗呼曰：「黑白二水洗牛心。」觀者若以洗心之義，求之於道，退藏之工，思過半矣。昔人有云：「嵐氣千巖暝，秋聲萬壑，冷然心獨賞，何處有塵埃。」有清代名士六君子之一劉光地題一聯云：「雙橋兩虹影，萬古一牛心。」此皆能盡景物之勝，西人夏日多來此就浴，惜其未有建築屋舍。其地最熱，攝氏表已在八十度上。此景照像機不能撮，作者攜鉛筆及速寫簿泗水至石而繪之。

四、大坪霽雪，由清音閣而上牛心寺，會佛寺，王廟，過仙姬彈琴，穿長林而入大坪寺。蓋大坪亦為峨眉十景之一，多人不能領略風景興味，而未知也。此坪居於全山之間，且在山頂。東望寶掌諸峰及洪

作 者 繪 圖 之 四

牛 心 石 爲 義 眉 第 一 景



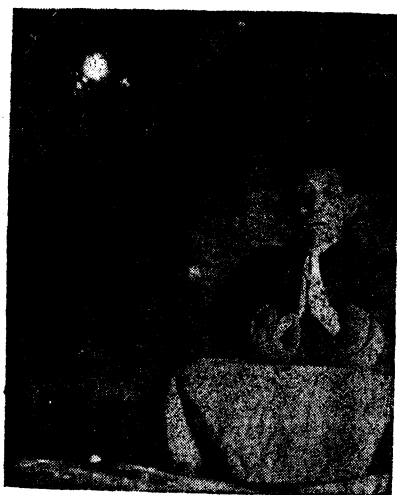
椿坪，西觀長老息心觀心萬年各寺，南望九老攢天及於金頂，北觀義眉縣南一帶風景。春夏至此，極易窮目，冬日至此，儼居雪山中，雪景之美，皆如銀山銀柱。除此以外，無有其它能比擬者。

五、洪椿曉雨，由大坪而下，至三道橋上行五里而至洪椿坪。此卽古之千佛菴，亦義眉十景之一。菴後曰天池峯，右曰寶掌，左曰大坪，前有鳳凰堡，建有月台，杉楠森環。右有錫杖泉，（云明時得興和尙以杖擊石，泉由石出，故名。）左有象鼻岩，其形似象故名，聯云：「象鼻捲地，寶掌摩天。」寺內池中有青

九 老 洞 中

蛙，善鳴，亦呼曰仙姬彈琴。寺外有老大椿樹，云已三千餘年，名曰洪椿坪者，本此。所謂曉雨者，卽此處早晨多雨也。遊覽至此，觀其曲折幽雅，諸峯侍立，藏風避俗，心極舒展，所謂第一洞天，信不誣也。

六、九老仙府，由洪椿之左，經九十九倒拐，三十里而至九老洞。相傳「黃帝訪天真皇人，至此遇一叟在洞外，問有侶乎？答以九人，故名。」此乃洪荒無史，事不可稽。商周之際，有趙公昂者，修道於此，而今



(影 上 白 點 燈 也)

第九章 栽眉山之特景詳志

洞中福祿殿財寶天王，卽此祠也。

洞高約二丈，洞巖作穹窿形，其深窈亦莫可測量，近常有遊者，多攜風雨燈，電棒以入之。洞內多棲蝙蝠，見燈光則奮翅競飛而出，進百餘步，有財神像，朝山者咸敬祀之。有僧守於此，名曰「洞主師」，煎米餅，曰「神仙餅」，謂食此可以求福消災，人多信之。再往內行，則岔洞極多，須人引導，否則迷途，不能復出。是以游人

洗 象 池 影



峨眉導游詳記

走竟者少矣。其寺曰仙峯寺，距洞二里許。（詳下章）

七、象池夜月，由蓮花寺上行五里，即曰鑽天坡，坡之盡處，即洗象池。有廟宇，傳云：「昔有白象於廟前池中沐浴故名。」池在廟左側，池上有石象一（即上影者是也），寺前有月台，池外有巖谷靈光，後有羅漢坡，右有獅子巖（即九老洞之後山也），上有盤陀石，左慈洞。所謂象池夜月者，謂全山各寺，鮮有如此寺夜能見月。故列在十景之一。此地又名初喜亭，錯歡喜有此名者，乃游山之人，由闔天坡而上，至此以爲到平地矣，則喜之，不知更有七里崗八十四盤，尤爲陡絕，故名初喜亭，錯歡喜也。

八、金頂祥光，金頂已達山之極處，正殿原爲銅瓦，

金頂銅塔



民國廿二年春作者偕空虛法師攝

臥雲菴。登斯頂也，心曠神怡，西望雪山，東觀雲海，北睹青城，南瞻峩邊，而大渡諸河及嘉陽一帶，悉在目  
前矣。殿後即捨身岩，岩上有睹光台，所謂睹佛光者，卽在此也。睹光須在天晴之日，午後三鐘，山下海底  
雲起，團團上昇，日光斜射於雲氣之上，則作圓暈彩色，映人影於其中，呼之曰「佛光」。迷者不知，以爲

數焚於火。其銅普賢像，爲咸豐  
四十一年藏人鑄獻。全山普賢  
皆東向，此獨西向，以佛之本鄉  
在西故也。藏人禮峩眉殿側有  
者獨朝此殿銅碑，正面有王毓雲集義之書。  
頂上之殿純用磚砌，與他派僧  
所供之佛像，各在一邊。殿內有  
銅鐘一，後有銅塔二。前有錫瓦  
殿，左有千佛萬佛頂，右有祖殿

佛來接矣，遂有由此誤喪其身者多也。今錄數家辨佛光之說於下，供閱者研究。

何式恆曰：「兜羅雲布，忽成銀色世界，少頃，光從岩下漸起，紺采奪目，不可迫視，仰首半空，突有五  
色祥光，現菩薩法身。夫世疑峨眉洞壑臨淵，日光反映，宜有異色，又疑山中多晶石映日，皆臆說也。」胡  
世安曰：「放光時，光有兜羅絳雲，布滿岩壑如玉，曰銀色世界，雲爲水波，上得日映，遂發圓光，從小漸大，  
外暈七重，或五重，五色絢縵，虛如明鏡，觀者各現自身於內，此名攝身光。有時雲氣散盡，光如大虹，名曰  
清現。佛光未發時，有鳥飛鳴：「佛現了，」而光果出矣。」樓氏之說則反此，謂：「光見時，必日不爲雲蔽，  
尤以濃雲鋪岩，方可能見。夫光如虹理，非如佛徒所云。雲氣爲細微雨滴集合而成，日光屈折反射，有一  
定角度。常爲人目與日光相映爲軸，成一圓狀，內紫外赤，有時日光爲角所蔽而光影微缺，形如筭箕。或  
爲人形所蔽，而光中有黑影，如見自身。或爲七色而合成白色，或雲散而爲空氣所映，遠出圓光。彼不知  
虹之變相，視爲佛光，不以常理求之，可歎也矣。」測候須知曰：「常見一方煙霧瀰漫，而他方則光朗氣  
清，當此之時，若以背向日，則人影現光彩於煙霧之上。此種現象，航空時，每遇之，卽所謂峨眉寶光也。西  
人稱爲（Brocken Spectre）寶光。四川峨眉巔，常有此種現象，信佛者，視爲佛光，在歐洲德國之

佛光作繪者之圖之五



( Brocken ) 山爲最著，亦視爲神光。不知神光之生成，非關人影，乃由分光作用所致。與日月華之分光作用無異，不過光來之方向不同耳。」其外之環彩，特名曰：「寶光」，環時之光，有時更如虹之大白色環，名曰鄔洛亞氏環，亦同時見之。」

以上數家之說，閱者自評。

見光之處，祖殿，銅殿，沈香塔，七天橋，雷洞坪，萬佛頂千佛頂等處，均可見之。

其次卽聖燈也。人呼云：「萬盞明燈朝普賢」是也。於青天無雲，至夜半之時，在此山中，不知隔塵世若干里外。寂靜無人，獨立金頂，遠望山林，隱隱有聖燈如螢光，如燐燄，如繁星，閃灼不定，倏分倏合，乍前乍却，始由一二點，繼則蔓布全山，曷啻千萬，此吾生所僅



見之奇也。見燈之處，除上見光所錄外，有洗象池，華嚴頂，皆可見之。又其次即雲海也。從光明岩脇，直達天際，一望無涯，映日微紅，與天相接，中有彩霞間之，精光奪目，如飛花滾雪，湧出萬頃銀濤，信不誣也。

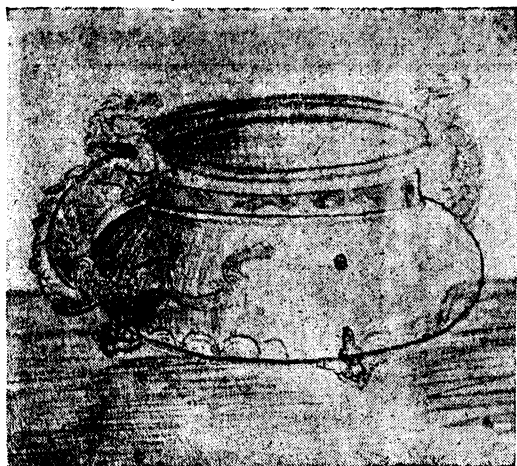
九、白水秋風，古普賢寺因白水得名，又名白水寺，宋時改爲萬年寺，寺有明月池，水波澄澈，倒景函山，夜靜雲開，月光映入，水波微動，則見山痕悉爲皺摺，斯亦十景之一也。

十、靈岩疊翠，即昔寶掌和尚結廬舊址，宋紹興五年，改爲護國靈光寺，明成化元年，改爲會福寺，天順頒賜龍溪，有大峩山之溪流，由七里崗下角子底，至苦竹崗入洞湫流。經數里而出，到靈岩寺豬肝洞，又一溪從大魚洞山洞內發源，其水冬溫夏涼，莫測遠近，內有魚鱗可羨，外即岩壁矗立，林木森然。謂此亦十景之一也。外有十景詩見文藝

### 第十章 峩眉全山之風景古跡詳誌

蜀中風景之奇，上章已言及之矣，至於全山之風景古跡，指不勝屈，亦爲閱者必欲窺其全豹也。今作者依大道次序，縷述於下，以向閱者。

六之圖繪者作爐錢銅



第十章 峨眉山之風景古跡詳誌

自峨眉出南門五里，寺名聖積，古名慈佛院，相傳即古軒轅黃帝問廣成子之處，（莊子在宥，）康熙十一年重修，（寺外大鐘，已詳十景，此不贅，）於寺前鐘樓外有二株最高黃葛樹，其身約有三丈餘

圍，此全川僅一見之大樹也。寺內有銅塔一，高二丈餘，係永川萬華軒所施，傳為金剛臺所製，因物體甚重難上，遂留置於此，塔上鑄有佛像四千七百尊，旁鑄華嚴經全部，字極精工，係明萬曆年間所鑄者也。寺內亦有最大古銅錢爐，同為萬曆時所鑄。舊時後嶺有洪範菴，華嚴樓，普賢殿，慈福院，八卦井，今俱廢矣。

由此而上，經白水莊，過瑜伽河而至會宗堂，即報國寺也。此寺建於明萬曆年，右有屏風，左有飛鳳，

措

子



(遊者欲雇措子可由報國寺起)

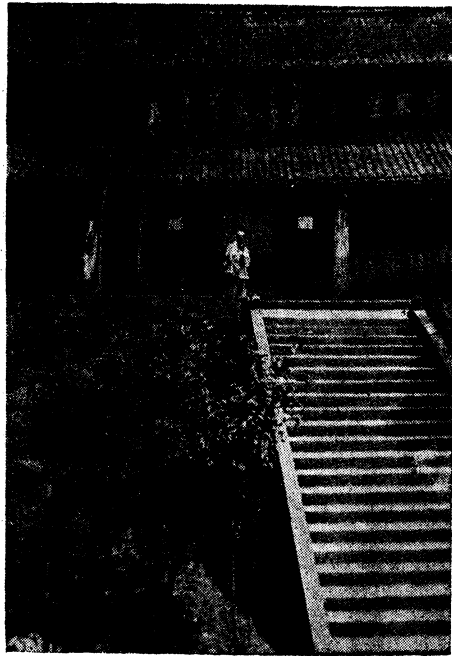
後倚獅子，前踏鳳凰，寺極宏敞清潔，良堪住也。寺後至二坪，有降龍寺，康熙賜名善覺寺。

由報國寺右上二里許，即伏虎寺，寺居伏虎山下而得名，前有虎溪橋，今名興隆橋，外有上山大道，建築茶亭，爲行人休息之所。今之關帝廟右，昔年此

處多虎，宋僧士性建幢壓之，而虎患始

息，寺外之溪，即伏虎溪也。內有石屏，刊張三丰狂筆，三丰明遼東人，名全一，別號邈邈，游行無定，能日千里，至四川見峨眉靈跡大著，乃書此碑，走筆龍蛇，非俗手能爲。無量殿左，有太湖石，傳此石煎湯服，可治心痛云。上涼風橋，右岩有涼風洞，此處風景最佳，坐聽泉聲，不復知有人世矣。由伏虎寺上，即解脫橋，

伏 虎 寺



橋左有小道上新開寺，即西人乘涼處

右手過橋上解脫坡。昔有寺曰

解脫菴，今曰雷音寺，由此上至

華嚴寺，又上即華嚴坪，傳古心

和尚建寺，故名古心坪。又傳係

赤城隱士舊居，一名赤城山。華

嚴寺居寶岩兩山之間玉女峯

下，即唐達道禪師之道場，宋時

曰歸雲閣。

又由閣左上曰玉女峯，上即木涼傘，再上即純陽殿，後有授道臺（即宋玉坪），又名紀道堂。傳軒轅訪天皇真人授道處，臺右有千人洞，名虛靈第七洞天。又有呂純陽以劍畫十字洞，深莫能測，水自龍門

瀑 布



又云蜀獻王下車步行處。經太平橋，過馬鞍山，山盡處即萬福橋也。過橋一里許，即大峩石，石上有福壽二字，乃宋陳希夷（搏）先生所書，宋主即位召之，先生隱此，自號我眉真人，此其隱處也。石上建菴曰福壽菴。袁子讓云：「大峩石在神水閣下，傳呂純陽書「大峩石」三字。石傍有泉，曰玉液，亦曰神水，其

對山飛作瀑布，常見竹籊隨水流。十字洞右有升仙台，即後漢瞿君武字鵠子入我眉得道成仙乘龍而往之處也。下有普賢船，純陽殿可望見也。乃溪下一石，形類舟故名。舟南即龍門洞。由純陽殿左道側，一里許為五十三步（又名五十三磴）傳昔陳娘娘下輦處，

神 水 池



(作者站在側觀浴衷)

其大峩石上有靈屋山人篆書(浴衷)二字，卽此處所插之圖是也。

又有碑刊「雲外流春」四字，云蘇東坡書，明人謂東坡未到峩眉，而竟以此處四字與龍門二大字，非東坡所書。

池曰神水池，池上有閣，曰神水閣。又明時督學郭公子章書「靈陵太妙之天。」

按唐杜光庭作洞天福地記，引道書龜山白玉經三十六洞天，第七洞峩眉山，周迴三百里。古記名「靈陵太妙之天。」郭書本此。字跡逾勁，似顏真鄉。

按東坡卽眉州人，相距峨眉不遠，豈有行遍天下而未到峨眉乎？

池側卽大義寺，在大義石畔，由福壽菴改建，舊有九曲渠流杯池，昔人暢詠其中，寺後高山由寶掌峯而來，極其崔巍。普賢坐下石象，卽以山石鑿成，亦極偉大。兩廊板屋清幽，初賃與西人避暑者，卽此地也。

由大義寺前去一里許，卽響水橋，（又名結緣橋，百福橋）但聞其響，未見其水故名。以有石峙立，曰歌鳳台，因石似鳳，或呼鳳嘴石，亦曰雞公石。台前有一閣，卽春秋時楚狂「陸通」避名隱此。因楚狂歌鳳兮而過孔子，故借歌鳳以名此也。明宏治間督學王公勅改今名。樓氏紀游曰：「見歌鳳台石刻云：（楚狂陸通隱此）今人多有未信者也。」

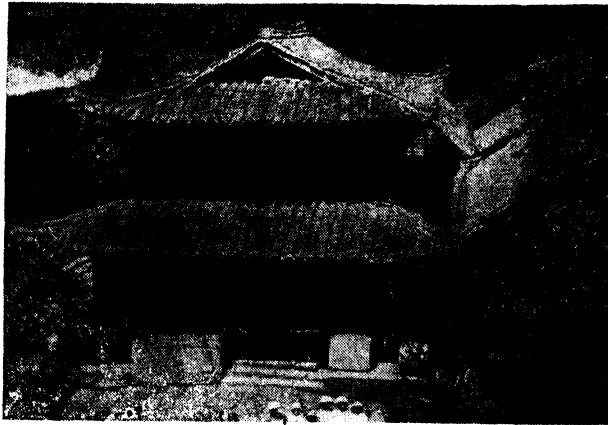
按御覽引列仙傳謂通好養性，隱蜀峨眉山，世世見之數百年，而台已荆蕪矣，蜀中名勝記，費士幾歌鳳台記云：「晉皇甫謐高士傳，宋劉孝標注世說，皆以接輿避楚入蜀，隱於峨眉，不知所終。」（名勝記卷十一）又謂：「陸通夫婦同隱峨眉。」又葛洪神仙傳云：「陸通字接輿，時人謂之楚狂，隱蜀峨眉山。」集仙傳「接輿與妻索氏同隱」卽云此也。

過此稍上，卽乾明觀，初名中峯寺，又名集雲寺，前後共有八峯，普賢閣倚白巖峯下（卽白雲峯）

雙 飛 橋

其餘七峯環峙。此卽明果禪師伏人射蟒之處，後改觀音寺，明果以爲道場。宋黃山谷逃禪，曾修靜於其

中，又有孫王宋三真人羽化於此。



第十章 峨眉山之風景古跡詳誌

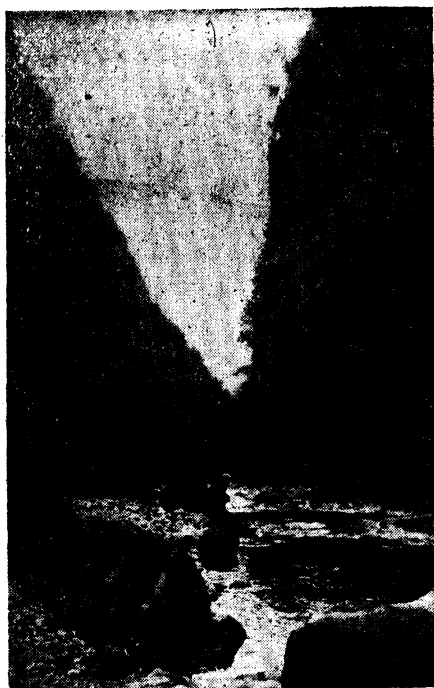
按山谷謫涪州別駕，移戎州安置（戎卽今叙府），元符三年七月曾自戎州行訪姑於青神，往返嘉峩間，逃禪當卽此時也。由此出卽三望坡，傳云：「蜀王在此回頭三望故名。」上卽龍昇崗，下卽廣福寺，又行三里卽雙飛橋。兩山相對，奇峯參天，深谷黯黯，松柏森森，石壁陡絕，路途險峻，行人至此，能不悚然。於清音閣右，下白水溝，循溪流而上，經黑龍溪，於黑暗不見天日處，過木橋，行者若經此溝須待天晴一二日始可，上溝十里，與小牛心寺之小道合，又上至三道橋與由蛇到退而來之道合。三道橋卽壽義橋因三路而合，過橋上山三里，卽牌坊，上書第一洞天四字，故名也。



再上二里，即洪椿坪也。

游覽者若要到大坪，由清音閣之左，經後牛心寺會福寺。後牛心寺在山之南，去大路尚遠，由石笋

清音閣右 黑龍溪之白水溝



（中一人坐在石上即作者）

有石碁，相傳茂真尊者與孫真人及大師奕棋於此，大師常與孫真人相呼應故名。左右有溫涼二泉，在

溝，梁渡溪（雙飛橋後），至後牛心寺，（即延福寺，又名臥雲寺，有白雲青蓮二閣，爲唐孫真人修道處，）寺左有丹砂洞，後有杜多園，佛倒寺，普賢留有佛跡。其青蓮峯白雲峽，爲寺中名勝。有阿育王塔，及佛眼石，昔三藏於西天得塔歸，以鎮本寺。後即呼應峯，乃知者大師道場，側

牛 心 寺



呼應菴側。其三仙洞。雄黃石。今廢。寺東有木蓮花峯。峯上有木蓮花樹。四季常開。孤峯絕壁。人迹罕至。後有迴龍山。南有羅漢寺。東有香爐峯。亦爲人迹罕到者也。觀音岩在後牛心寺進洪椿坪右手。後牛心寺上。有象鼻岩。千佛頂亦有之。由後牛心寺橫出。卽雙飛橋也。

牛心寺上。卽白雲峽。水漲時。泉流白石。照人肺腑。其淘米泉在最深之處。丹沙洞。卽真人洞。在牛心寺左。孫思邈煉丹處。岩石皆裂。無草木。謂丹氣熏蒸故也。

唐明皇西幸時。夢一叟再拜於前曰：「臣孫思邈。廬於峨眉山有年矣。今聞聖駕至成都。特來候謁。」言次。向帝求武都山雄黃。勅遣中使賫以往。至

山，不知其棲處，乃置之呼應峯棋盤石上，炷香宣詔，俄見其形，謂使者曰：「但留雄黃自取耳。」石上有硃書謝表，旋錄旋滅，卽今云雄黃石是也。（杜陽統一志）杜光庭傳，亦同此說。

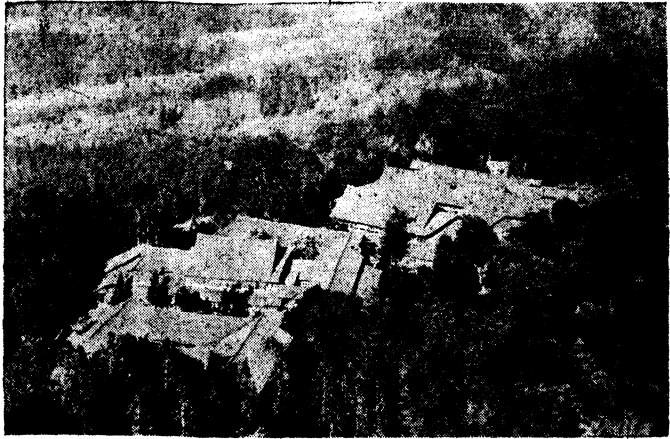
峩山志分洞爲二，載丹砂洞，謂「在後牛心寺傍，舊有祠，祠板羅漢，乃唐僧所畫，甚著靈異。」志又載孫真人洞，謂「在後牛心寺左，孫思邈煉丹洞也。」（下文見上）其實一也。

（輿地紀勝）由雙飛橋而上五里，爲古德林（在白龍洞前）。別傳和尚名會宗，嘗於此手植楠樹二里，每種一樹，誦法華經一字，一禮拜，計六萬九千七百七十七株，至今蔚鬱成林，號爲神樹。

又上一里，卽白龍洞，志云：「白龍洞有三，二在古德林，此處分上下二洞，上洞淹沒，下洞今填，築爲菴。一在雙飛橋比磴道上，白岩石刻白龍二字，不知所在。」

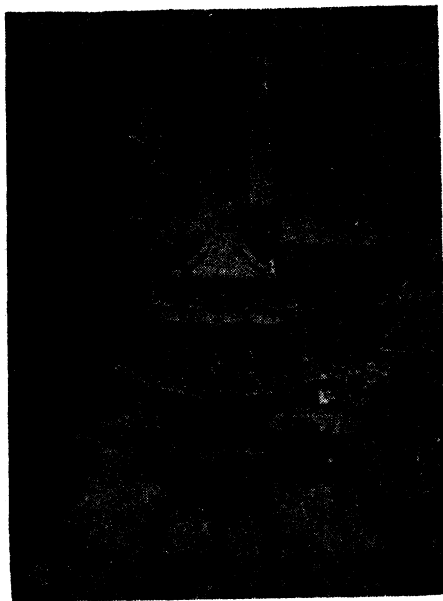
聞山中老僧云：「昔日白龍洞內之洞，至延福寺，故有龍昇崗之名，後乃滅之。」此說無稽，難取信也。據作者調查所得，今洞猶存，在白龍洞寺後，爲泥所填，仍有池狀，中積有水，大抵此也。

傳昔有妖龍爲祟，有神僧制之，（袁子讓志）洞之左右，樹栴子株，異常青翠。由此而上，卽象牙坡，由坡而上，卽普同塔。又上卽四會亭，傳取各方游士會聚於此，亭乃別傳和尚之塔院。上數級卽大峩樓，今名靈官樓，傳爲魯班所造，元朝重修，明時燬火，康熙新建，丹楹飛棟，堂皇光大。



第十章 錢眉山之風景古跡詳誌

由此上百步，卽普賢禪寺，近名白水寺，寺址甚敞，寺後之山，由蓮花寺右下之九嶺崗分脈而來，經華嚴頂初殿長老坪息心所至觀心坡，而寺則在下五里焉，寺外卽大峩樓，前有風雨山，左由雷洞環之弓背山環抱，右有九老，天池寶掌大坪諸峯環峙，寺共七重，殿曰毗盧七佛天王金剛大佛磚殿。昔蒲氏事佛舊址，晉慧通禪師創，廣濬禪師彈琴處。宋初改建銅殿。太宗仁宗真宗均有御賜寶供。萬曆改爲聖壽萬年寺。後經寇亂，焚燬殆盡。清巡撫某捐造，故存至今。舊有明神廟，頒賜藏經，今已全失，僅留一勅，故寺有御書樓焉。毗盧殿有古銅佛三尊，曰釋迦文殊普賢，明嘉靖鑄古銅化錢爐香爐。磚殿係磚砌，螺旋而上，中供銅普賢像，高丈餘，曰



丈六金身，爲全山最大者，足踏徑三尺蓮……花，腹空，中供二尺高銅佛數尊。象體爲人磨損，現有鐵欄護之。俗例游女入寺，參佛後卽以錢磨象腿，佩之能得男，久之遂陷，後爲義眉秦令示禁，此風乃平。

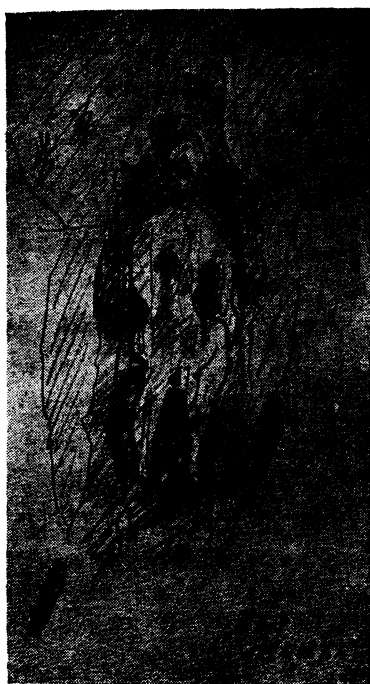
初義眉秦象會之始生，其母夢老僧牽象踵門而至，遂生子名象僧，通藉後，始去人旁爲會。令在義日，股生巨疽，膿血崩潰，百藥罔效，後朝義眉，見磚殿象腿破痕，恰與己疽同，恍然大悟，故出示嚴禁，股疽遂愈云。

明王士性記曰：「係宋興國年鑄，明季殿災，銅像無恙，燬痕猶斑駁可見。」由其崇隆精巧，四面鐵佛圍之，謂普賢居山時，三千徒衆共住，因鑄佛如數。其殿下天井中有鐵爐一，鐵花瓶一對，寺後有明月池（詳十景），上卽佛牙殿，又名海會堂，藏佛牙一具，重三十斤，長尺二，寬八寸，厚

三寸，置木匣中，色黃白相間，察之，如鈣質中一象齒化石。或謂：「五台九華普陀及此，四大名山，各置其一。」樓黎然曰：「按釋迦焚頂骨，四牙燦然不動，天人乞一牙作供，餘三牙在海龍王宮，及阿條國，乾陀國。」佛國記云：「佛牙廣長各止半寸，月明捧出則放光，香花數十散其上，不沒。如前之說，佛牙不在中土，如後之說，佛由人爲，牙與人等，若如是之重且大，卽丈六金身，恐亦難置。憶唐西僧貢佛齒，震動朝端，實卽金剛石，卒被羚羊角擊毀，彼時巨公，猶知物理學，特未發明耳。」（峽眉紀游）殿有亮光石，高二十五村，周二十九村，重六十斤，其價甚昂。寺之西，卽虎跳溪，涼亭高聳，景物幽絕。傳燈錄云：「慧通禪德，於唐僖宗時遊峽眉，至黑水溪，水漲而不可渡，虎來就負，跨而濟，因此名之。」蜀先賢張鳳（音洪）章寓之，王宣，安盤，徐文華，程啓充，彭汝實遊此，瀏覽豪吟，相視而笑，各以詩紀之，故又名七笑橋；橋爲七人所建。過橋而西，登山，其山陡壁，側足難登，曲屈十二盤，縈紆而上，山盡有池，池內有蛙，遊者擊掌，始則有大蛙鳴，繼而羣蛙相和，如琴音之作，將終，一蛙復大鳴，羣蛙皆息。又西卽黑水寺，寺有唐玄奘法師由天竺歸，入峽眉，曾寓於此。寺前有惠續尼院，傳卽慧通之妹，從兄遊峽，入定於此，今已廢矣。

作者經毗盧客室後池，其蛙之鳴，亦如此池者。

由海會之左上，卽觀音閣（又名海會寺）後卽萬年寺之後山也。直徑高懸石梯，蜿蜒下絕，一舉步則膝點於胸，肩輿不能上，俗以此坡曰頂心坡（卽觀心坡也），誤爲點心坡，坡中之菴曰觀心菴，取大乘觀心之義，明空安禪師建，乾隆間毀於火，洪湛禪師而新之。於菴之前下有岩，石壁岩畔，森豎一石名曰太子石（卽石太子），其形似人，因以爲名，於此下視白雲寺，僧房如鱗甲蜂窩。出菴右而上，卽鬼



太子石作者繪圖之七

藏菴故址。由左平行往石碑崗，崗下數百步外，一片荆榛爲夢雲菴故址。皆陡壁石巖，林叢蒙密，舉目

門關，怪石猙獰，獠牙鋸齒，再上卽象鼻岩，石嘴長拖，形如象鼻。又上石脊繚互，左右懸岩，稱爲大小鵝嶺，形似故名。又有石梁數尺，天然鞏固，人行其上，有如過橋，名曰仙女橋。橋東北有萬松菴，今廢，向息心所右山有地



二年義澈禪師移建於此。左有玉笋峯，右有翠竹屏，因竹多故名，且四時皆有笋，味極鮮，峯左卽蒲公結廬之處，下爲蒲氏村。由寺左上，卽萬壽坡，坡下宋紹興間有懷古禪師創修正殿，奉古佛葡公像。再上卽

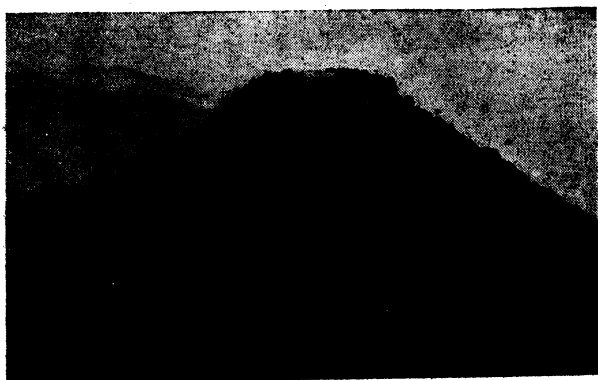
側視，不知幾千仞也。上卽息心所，高閣懸如九天之上，行人至此，萬念皆息，左右懸空，終古雲壑，淺深無可測，惟藤蘿古木，叢葺遮蔽，不示人以險。上卽放光坡，普賢觀瑞之所。其第二坡中，有雀兒石，形似故名。上卽長老坪，近坪上有一碗水。坪卽萬壽禪林。康熙



駱駝嶺，因形似故名。由坪至初殿三里餘，昔蒲公採藥見鹿跡現蓮花，始建於此。故曰「初殿」，形似鷲鷲，又名鷲殿，亦名鷲殿。僧煮茶飯，以飽遊者，後改爲初殿，明時續恩禪師鑄銅佛彌勒及諸天像，大小三十餘尊。銅佛在初殿內，色純黑，而摩損處陳露赤色，係紫銅也。乾隆間被焚，南舟禪師重建之。（江臯曰：岩左有徑通九老洞，今少人行。）

由初殿出，直上一坪，老樹叢遮，綠陰蔽日，木石苔衣，纏結紛披，下垂長十餘丈，岩風拂動，縷縷如絲。曰普賢線，亦名仙人綰，爲山中之美景，靈山變幻之奇也。（江臯記此在九老洞）道極陡絕，呼爲上天梯，每級高逾尺，企踵翹趾，一步一墮，范石湖云：「懸岩破棧不可玩，輿丁扶我如騰狙。」范氏記此卽九嶺崗也。記云：「輿夫以巨纆繫輿足，輿前十二人，如雁翅，如魚貫，任牽挽役，纆末貫尺木，前行者負而趨，以胸不以背，背曲不得直，兩手據地以行，如蛛之趁絲焉，以舟視輿，不以輿視輿也。輿中人但仰臥，不能起，起亦旋臥，輿戛戛作響，恂恍無定向，左纆急，則輿向右，右纆急，則輿偏左，左右纆俱急，則輿陵空而上，飄飄然若御風以行也。」崗直長而且狹，兩邊皆深谷，大風拂時，則不敢過。過此而進，至玉皇亭，古刹雲

華 嚴 正 頂

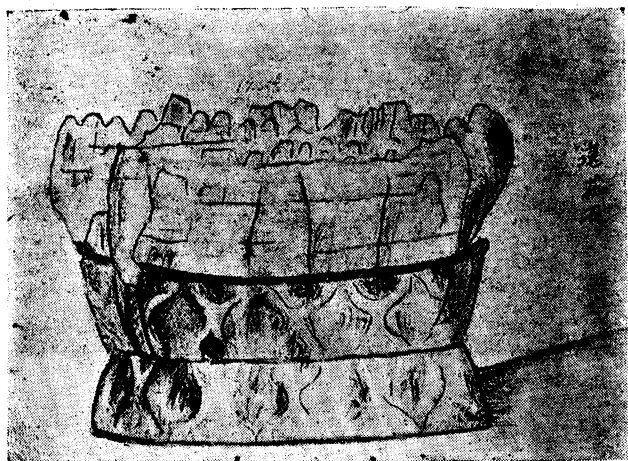


深，居於山頂，遠望之，如空中樓閣，近視字額曰：「華嚴正頂。」又曰：「木龍鬚」即古心坪也。此山由蓮花寺而來所起之頂也。岩隅有甘泉，下有桂花洞，後有老僧樹，雲枝霄幹，老氣橫秋故名。「明嘉靖青城山有樵陽子，自言前生坐脫峨眉枯樹中，孫伯譚先生爲立傳。」四川通志

高僧傳亦載慧持和尚入峨眉坐枯樹事，見沈香塔大抵即此也。

由華嚴正頂至蓮花寺，經九龍崗抵山之分脈處，（即九老洞上山合道之處）再上二里，至蓮花寺。昔道有一石，細蕊層萼，類似蓮花，極美觀也。余按此石之成，因水自高下滴，經年積月久，遂成此形。石在寺中陳設，長尺

(九圖繪者作) 石花蓮



許，寬八寸，厚六寸，青灰色，捫之潤且滑膩，冷如冰，紋理纏絡，略似夫渠，確同肥皂石。（西名托格，石質矽養，如玻璃質，與美養鈣養合成者）樓氏記蓮花頂在九嶺崗上，山志寺內有古銅香爐一，爲川中所罕見者。此地昔名蓮花社，因建寺故名蓮花寺，其曰蓮花石者，亦因此石而名之也。

又過一峽，卽上陡坡，若臨絕境，仰視前途，微茫鳥道，高不可攀，行者咋舌，十餘人挽一輿，如猿升梯，兩面懸壁，白煙瀰天，如臨海洋，不辨東西，若乘浮雲，而遊太虛，倘逢雨雪，石梯愈滑，因此之險，故有鵝鷓鑽天之名。行者至此，大步

(池象洗於景雪觀者作)



則股栗，回顧則目眩。過此五里，卽到初喜亭。以爲岩盡而平，視爲喜矣，不知其爲洗象池也。乃鑽天坡之止境。寺在岩腰，上有左慈洞，後有羅漢坡，有石罅曰羅漢洞。右卽獅子岩。前有大小雲壑。倚寺俯視，皆一片白雲填塞，故又稱曰「雲壑」。亦曰：「岩骨靈光」。萬曆時有某大臣於岩上書此四字。山之氣候，到此大異，雖三伏之日，亦烤火盆。若至冬日，積雪不化。余至此時，雪積猶厚，因覩其景，實爲美觀，友人特爲余撮其影也。立於雪中，更受沈默如雪之洗禮焉。（夜月詳上章）

按左慈洞，山志引神仙傳云：「左慈字元放，號烏角先生，隱義眉山。」今叢書本神仙傳，祇言慈學道精思於天柱山中，後入霍山仙去，無隱義山之說。樓氏亦疑此地有天

花法雨，雨落時在天初曉，日接天地之清氣，雨如沙狀，或若雪花，下地始化。傳云：「國家太平之年，始見之耳。由此廟左直上，卽滑石溝，溝形如池，水清冽，周丈餘，深三四尺。又上爲木皮殿，至此山中氣候尤寒，四時霜雪不絕，寒氣逼人，瓦屋凍碎，用木皮蓋之。故以爲名。古名化城寺，萬曆時改名大乘寺。傳卽普賢與弟子三千說法之處，爲西域阿婆尊者創造。前有弓背山，後有觀音岩，下卽羅漢坡，上卽胡孫梯，內有鐵碑一。傳云有二，其一飛長甯來佛山。明時所立，乃嘉定知州康浩德允撰，汪淪書，書法樞李斯小篆。不識篆文者，則不知此碑所記爲何光緒末年，有樓黎然能識此文，用楷書錄之。（余今鈔附於文藝中）昔有昆明施紹高，太和王蓋臣二人來此，遇白猿獻果，各啖其一，皆仙去云。寺有杪羅樹。卽巴黎樹。二月開淡紅花。又有藥王井。卽孫真。至今猶存。出寺左上胡孫梯，卽梅子坡。傳昔有胡孫縛木架梯，以利行人。萬曆三十年內監邱公捐金重修。爲盤路木。或云：一秦人劉海英趙光明募修。由此稍上，卽白雲寺也。天色晴明，杳無煙霧，惟白雲冉冉，自梯始。應云。西而來，瀾漫山谷，素濤銀海，變幻無窮。雲屯之時，如綿如雪，人呼雲毡，故命名白雲寺也。右曰弓背山，左曰雷洞坪。山中產銅花鳳，五色俱備。唐李德裕有畫此鳥扇賦。後山近雷洞坪，懸岩峭壁，下有三霄洞，傳云乃雲、碧、玉三霄也。或云：「係趙公明之妹名也。」洞內無人居住，瘴氣極盛，若有人入內者，必然死亡。又上卽雷洞坪，傳云：「雷神廟在

(中道坪子太在友借者作)



下，聞人聲迅雷立至。明萬曆時立有禁雷碑。」樓氏云：「歲旱祈雨有驗，今因廟廢，神亦不靈矣。」嘉定志曰：「七十二穴，雷神居之，」似難取信。此處頑石瘳惡，怪木杈枒，岩下終古陰霾，如無天日，道途不通，人迹罕至。傳聞下有三洞，輿地紀勝及路史所載云：「有女媧煉石處，伏羲悟道處，鬼谷箸瑤琿子處，均在坪右。」樓氏曰：「迹絕人鳥之地，洞之有無，不可得知，今姑勿論，伏羲女媧，太涉荒遠，鬼谷本地名，其書乃縱橫家著，」隋辨論最詳，余亦不

必多言。此地空蒙黑暗，長無天日，行人至此，多生畏懼。樓氏曰：「空山岑寂，不可無閒雲點綴，庶幾雅俗共賞，步步引人入勝，」斯言是也。由寺右直上，即接引殿，朝陽閣也殿後有聖鐘，山志晴明可見，云九老洞下又有觀音閣，下有善財石，由殿誤矣。左上山，經三倒拐，即七里坡途亦陡絕，三倒角也



恰似鑽天，經八十四盤，密雲不散。道旁石峯矗立，有

「第一山」三字，

即三倒角道左

其色赤，土人以見字多少，可

卜年歲豐歉。上五里即太子坪。

因陳娘娘至峨眉。又於此生天啓故名。名

萬行菴古智者禪師建。坪前岩下有石形如象，呼爲象王石。昔有

亭今已廢矣。此處多杪羅樹，春夏開花，又名杪羅坪。上即永

慶寺，原名盤龍寺。又上即祖師殿，古太虛菴。沈香塔，古圓覺菴。有通天

和尚肉身，故有通天塔。塔左有老僧樹，數百年前已枯

而空，中有八十老翁坐化，樹枯復活，枝葉復榮。袁子讓

曰：「僧得樹而後逝，樹得僧而再生。」此即慧持和尚。再上即天

門石，乃一巨石劃開，兩壁立如門，雲霧繞其上。入門如

登闔闔，舊有「天門不二」四字於石左，且多古人字



下，極爲美觀。  
 上即錫瓦殿，在光相寺下，即古明心寺，清時始改，寺前絕岩，不知其高，岩下皆爲白雲充塞，當日西

又上即銅瓦殿，后即所謂滲金銅殿，舊名光相寺又名普爲蜀獻王建，與鐵瓦殿巍巍相連。殿宇皆

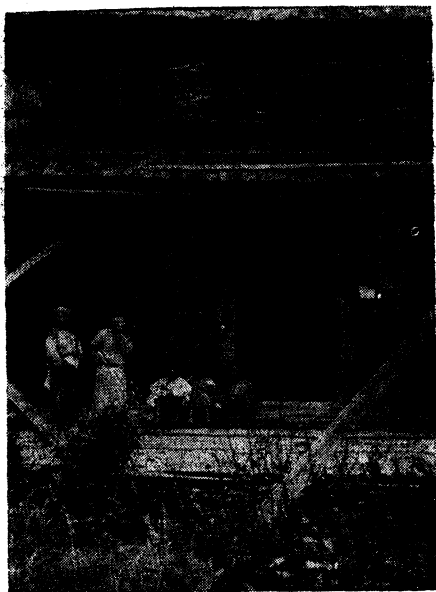
蹟，惜不能明。又度七天橋，康熙改曰金剛寺右有古文殊菴，光緒十年大峩寺僧員明重修。古七天橋，俗謂九天仙女降此，故又名天仙橋。道書註峩眉山爲第七洞天，即此也。上即和尚塔，額署普賢塔。譚鐘嶽云：「和尚不當冒普賢之名，改爲和尚塔。華藏寺，蜀武成中，有僧行朗創寺。其後跌坐而化，今石塔乃真身也。手有多葉經，梵賢如古篆。」由接引殿至天門石統稱爲八





以板爲，風巨寒深，雖夏日亦烤火盆。自白水寺至此頂六十里，沿途風景，何能及此。左有金剛嘴，右有盤陀石，後有臥雲菴，下有井絡泉，此卽普賢示相之所，有何子貞書「玉毫光」三字。祖殿之後修有觀佛台，平坦不頗，沿台環植鐵柱，繞以鐵索，游人俯視，恃以無恐，此羅軍門海卿之力也。台下皆斷岩削壁，樓氏曰：「天方性爽，莽蕩平原，都沈海底，」但見煙蘿，出自山腰，兜羅緜雲，布於岩下，滾滾上昇，平岩閃爍，銀浪層層，鋪滿玉地。樓氏曰：「如掌如拳，如鬢如髻，如蟻封，如馬鬣，或俯或仰，或坐或立，或側睨，或回抱，奇形異狀，擬議俱窮，」此真峨眉之佳景，天下之奇觀也。（論佛光詳十景）殿後捨身岩，陳洪範改名守身岩。

金頂正殿影



石，伏嘴下窺，即縮頸舌，返而半響不能言，其峭壁險絕有如此者。

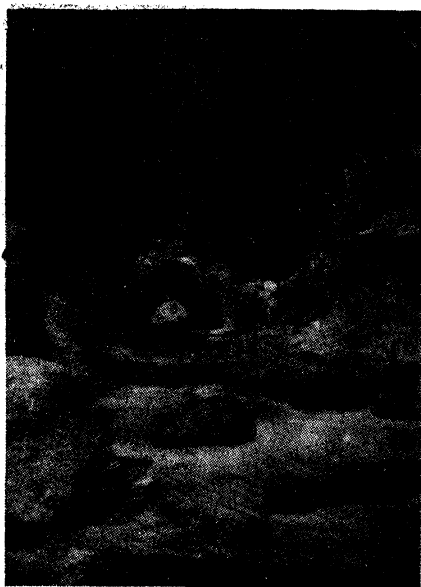
峰頂直到極處，如臨大羅，一呼則萬山皆應，一顧則萬象在旁，不復知有人世間矣。志謂瑞星石，在山頂通精泉  
 下。錫瓦殿側，考之未得。絕齒牙峯，亦在臥雲菴後。蓮花峯，在山頂呼應菴東，上有不到寺之木蓮

第十章 峨眉山之風景古跡詳誌

八七

殿右即臥雲菴，菴後有盤陀仙人二石，石頗平坦，亦可觀光。仙人石，亦名金剛石，此處冷杉樹孤生如蓋。傳昔二仙對人趨視之，及還已八十年矣。光明岩，又名中雷洞山，亦有觀佛台。七寶台，亦名七寶岩，四川通志一名獨尊岩，在山頂金剛石下，岩下有石台，刻有鬱儀引日精結璘，致月神道處。金剛嘴在闌左一巨

山下岩頂山



花，四季開放。一云青蓮峯大尖峯自接引殿上

此，鐵鑛甚多，惟此處遍地皆是。此頂

觀畢，而欲覽千佛萬佛二頂，則由錫

瓦殿而去。由錫瓦殿左手直下爲白

龍池，冬不結冰，水極甘美，有龍子可

掬，長三四寸，徧體鱗甲，四足皆備。

池下有賢首閣於錫瓦殿千佛頂之界下即

羅漢坪，寺曰淨土菴。近有獅子坪，景

緻亦雅。又有飛雲霞，以觀霞得名蓬來三島。及下無縫塔等。由小道上千佛頂，頂後有象鼻岩，亦有觀光台下有狐

狸洞，傳有狐狸修行，所人不能至殿後岩下有大溝，溝下有四季坪，人戶數家，耕種田土，且種黃連。每家均有榨虎機，

常榨猛獸。由寺左至萬佛頂，寺後孤峯，面積丈餘，中有木椿，游覽者攀之觀景，其頂三方，皆萬丈懸岩，白

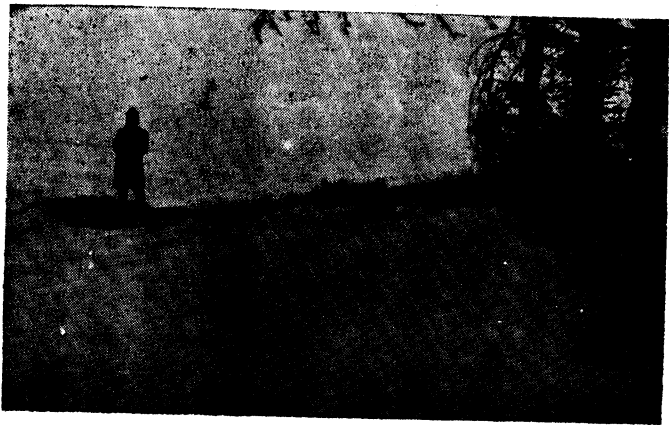
影賢普菴雲臥



雲一起，包圍峯頂，若足踏峯雲頭頂天矣。此處景物湊集，不能盡述，於是三峯四望，西睹瓦屋，晒經冰川雪山，近望二峩三峩，或拱或揖，隱顯縹緲，遙相映帶，不知幾千萬壑。作者詩興忽來，吟曰：其一「野雲巖巖漫峩峩，堪嘆人間

第十章 巖眉山之風景古跡詳誌

影出日觀頂金於者作





在迷蒙，瓦屋晒經天海外，風光霞影慕靄濃。其登高極望氣初平，長劍洪吟快不禁，乍聽林間佛鳥語，偶觀岩

下祥光生。

佛鳥祥光見十景

於此三峰寺內之古物，祖殿有鐵錢爐，古銅碑，御賜峨眉山普光殿記，古銅鐘，清雍正時造，鐵塔道光時造，錫瓦殿有龍井，藏經樓，井絡泉一名天池，側有犀牛

望月。金頂有銅頂銅塔四。今存三，以一銅鐘代之。有銅

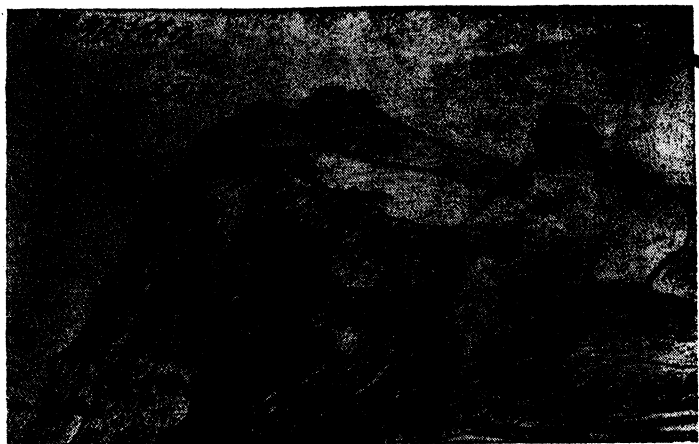
碑係王羲之書。普賢殿即銅有香蠟龕金身玉普賢，錫

七星劍，瓷香爐，石彌勒，銅觀音。萬佛頂有玉佛，鐵佛，玉

棍，龍袍。供慧通和尚肉身於殿右，和尚與能修同學，在

此山建立茅庵修煉，民國元年圓寂，容貌至今如生。其

頂之位次，依上山言，千佛頂居中，金頂居左，萬佛頂居



右，三峯品峙，人呼曰：「峩眉三秀」卽此也。美哉巍巍乎峩眉之秀峯也。佛光聖燈，此山所有，雪山瓦屋，此山所見，游人欲登眺之百無一焉。余經數次漫游，始見全景，亦快事也矣。

由頂循原路而下，經蓮花寺至九嶺崗，由右分路

下五里而至遇仙寺，出寺卽下長壽坡，路極陡峻，下有

瀑布飛泉，怒震山谷，緣岩曲梯而下，至長壽橋，以山橋得名

長不過一丈，寬不過二尺，高不知若干，不敢俯視，急趨

而過。兩山相夾，形似巫峽，日不當午，不能得見。此處之水卽雙

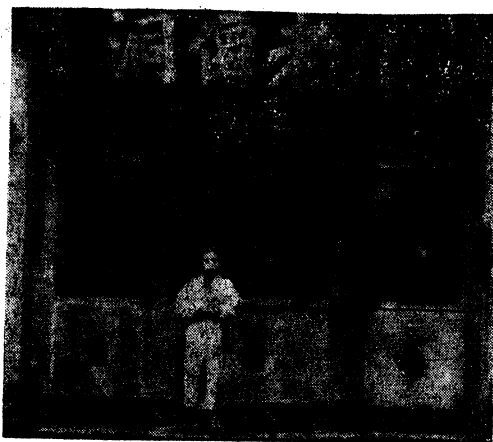
飛橋黑水之源也再折而下，卽至觀音岩，岩間木石苔衣，纏結

紛披，下垂長十餘丈，山風拂動，如線縷飄搖於高樹，人



呼曰仙人綰。即普賢線過此即觀音橋，仙峯橋，田中有二石，曰仙峯石，又名天門石在龍橋南上，石肩對壁，箭括狝霄，趙熙先生題有「仙圭」二字於左立石間。過此即仙峯寺，此寺乃寶掌和尚所建。東漢普賢乘六牙象自西來，於是山作普度道場。寶掌啓奏，明帝賜光明山，和尚建寺數十處，此其一也。左有觀音岩，其石像似之故名。右有九老洞，天皇台，即黃帝訪天皇真人遇叟問九人得名處。一曰天皇真人道藏黃帝本紀天皇真人此處特隱峨眉本九仙三一玉牙經。洞詳十景此處特景，有萬壑一鐘及卜應泉，此泉每將雨，或久雨將晴，則此水炊飯必赤，以爲雨暘之應。舍利塔，係銅鑄，高丈餘，外貼以金，共七層，每層六方，一層供釋迦，二層觀音，三

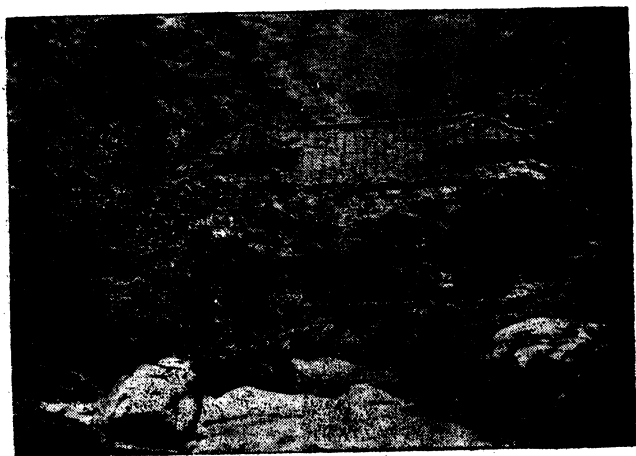
九老洞正面影



名天池峯。前有大坪，右有寶掌坪。左有龜鼻山。卽以和尚初來結廬之峯得名。此處之景已詳上章於寶掌未來之初，此處亦有古廟。因民國三年，重修大殿，平基址，掘出鐵瓦，上有文曰：「周昭王重建。」全係古文大篆，

層釋迦太子，四層奎星，五層地藏，四面觀音，後阿彌陀佛，六層貝葉經，七層舍利。共計七顆外供諸佛及光亮石等，此乃寺僧海良募鑄。舍利來自印度國王，賜與遂甯廣德寺清福師，清福與海良戒友，於民國五年贈與良，良募熊克武陳洪範楊樹堪會鑑等略捐鑄。上有趙熙堯生先生題舍利塔三字。其他供佛器物極夥，不及備述。由龍居溪沿岩而下，經九十九倒拐而過壽星橋，至洪椿坪。卽于此佛菴寺於周威烈王時，自西域高僧寶掌，潛逸斯地，嗣後於此祝髮者，代不乏人。寺後有天成水池，故峯





人未知其考古之重要，遂熔爲釘用之。可知西周時，有隱君子住此矣。寺內有「發弘四願」果親王題，「性因妙果」乾隆王御題。並題有聯，慶親王亦題有聯。見文藝

由此寺下山過壽義橋，在觀音岩下，又名集義橋萬渡橋，三道橋也。由左上山至大坪可回雙飛橋，或由右下黑龍溪亦可回雙飛橋，又可由山腹穿過牛心寺而回雙飛橋，故名三道橋也。大坪又名淨土，後殿掘得圓石一，中空如盂，有金魚二尾，生機活潑，寺右有千年古松，虬姿鶴骨，鬱鬱葱葱。昔有開山老僧曾趺坐於此。每見猛虎當前，勢欲攫人，默祝則馴服。至今猶有「虎夜巡更，蛇不傷人」之說。過此卽下山王廟坡，

(此牛心寺下雙飛橋溪流瀑布)



左有猴王洞，故又呼此山曰猴子坡。下此即至會佛寺，右為象鼻岩，左為石筍溝。寺前陡下有坪，牛心寺建於此。寺下有至雙飛橋之黑水溪流，流有瀑布，外有二石嘴相對，極為美觀。（昔樓黎然游此，有嬰兒輩曾為之誦律詩一首。余今附於文藝中。）經此即回雙飛橋，至廣福寺左分路，過遇仙橋，到迴龍山，此山形勢，崔嵬雄壯。

於牛心石俯視，如衆流匯渠，逋有所歸。過五顯崗而抵涼風崗。又數里即石船子，又名普賢船，或在洞橋上，見長石橫臥溪中，如船浮水面，近視之，船上有紋，異於他石。  
傳云道人所變此異說也。由此而下龍門，輿地紀曰：「龍門在峩眉縣西十里，應作二意即孫思邈煉真之處，各賦曰龍化種玉溪曰：「真人岩」藥灶藥曰：朝其台，曰養龍潭，曰線水岩，曰虎跳石，曰茶藤洞，曰瀑布岩，兩岩削峙，仰觀青天，略露餘罅。府志云：「有

茶巖洞，養龍潭，瀑布岩，」山志謂：「在縣西十里石家墳，」即雙飛橋下也游者乘桴而至，援梯而上，道極險峻，壁上刻古今文人詞翰極其多矣。山志謂「龍門石壁題額處，有東坡石，」余調查之未得。峽中黑水甚深，兩岸岩壁千尋，色如璧玉，光潤照人，有兩瀑布，各出岩頂，相對飛下，岩根有傲岸磐石承之，激而濺沫跳珠，常見籜葉隨出，相傳即呂純陽劍畫十字洞旁叢篁遺墜也。越數丈，岩半有圓龜，即龍門洞。去水可二丈，遊人乘槎至此，萬壑千岩，競來觀睹，入未許，別透天光，豁然開朗，壁刻龍門二字，宋蘇東坡書，一云富春孫公雙鉤，石凹凸如鱗爪，名曰龍床龍枕，游人援梯而上，俯臨深潭，紺壁無底，非復人寰。宋范成大云：「峩眉雙溪不減廬山三峽。及至龍門，則雙溪又在下風，蓋天下峽泉之勝，當以龍門爲第一觀。」誠哉是言。由此五里而至黃壩，再五里而至蕭店子，又十里而回峩眉縣。

此章所志，因前人所記各異，且多失實漏落，余往調查，以己所得，合前人所記，治爲一章，略者詳之，誤者正之，漏者補之，總攬全山名勝古跡，以貢閱者。至於文字句法，僅求詞達而已，不似敝文囁字，但圖辭麗，不究事實，與其辭華而失之，寧肯從實而存之，閱者見諒。

## 第十一章 峩眉山之文藝

### 峩眉山詩 (唐宋名人)

峩眉山月半輪秋，影入平羌江水流，夜發青溪向三峽，思君不見下渝州。

劉上熹錄輿地紀勝

唐李白

浩然坐何慕，吾蜀有峩眉，念與楚狂子，悠悠白雲期。

陳子昂

菩薩悲深居此地，峩眉各重鎮，南州不知立處高多少，只見星辰在下頭。

宋白普樂寺

峩眉山西雪千里，北望成都如井底，春風日日吹不消，五日行人知凍蟻。

蘇東坡

江浙東西水拍天，山川城郭淡風煙，峩眉秋月無人識，四百年來不謫仙。

宋齊愈萬景樓

嘉州山水地，二蜀最爲美，翠嶺疊峩眉，長欄湧錦水。

楊徽之

蜀山天下奇，三峩壓岷右，誰謂孤劍外，名出嵩華後。

趙抃

峩眉古名山，長雄坤之維，月峽作表裏，雪嶺相蔽虧。

晁公武

四海佛宮闕，三峽不待誇，山深龍聽法，野迥鹿啣花。

白麟

峽眉行紀詩

榮縣趙熙堯生作

吳生畫眉寺門寒，自古香風占一山，何藥能醫忽遽病，尙留丹鼎在人間。

牛心寺

千歲真龍化老人，法華杉數滿山春，於今挂衲翻經處，洞口陰霞吐白雲。

白龍洞

綠草流香世不知，昔賢於此結山茨，鼎中丹藥仙人飯，石上朱文帝者師。

白水寺

香臺五色前虹霓，晴日回看萬嶺低，此地不傳風禪草，人言岱嶺玉皇齊。

華嚴頂

相傳巖畔左慈書，芳草萋萋古洞居，誰報銅臺遺令者，此茲不可得親疏。

左慈洞

鏡裏圓圓有化身，下山三日雨留人，夜堂遣睡無餘法，秋色禪天讀祕辛。

洗象池

雲根石色合天倪，薜色時時印虎跡，飛瀑不知何澗響，女媧傳在碧天西。

女媧洞

白雲深處赤松存，窈窕英容拜寺門，斗米自傳王謝法，豈知靈寶是兒孫。

白雲寺

又光緒三十四年九月重游峽眉紀行小詩臘日題贈林山腴先生……野水數株樹，寺門相對看，斷碑無歲月，古鎮集峰巒，僧計存疏圃，纒聲響佛壇，晚風吹落葉，鄰家話天寒。

古寺

人煙竹一邨，秋水綠當門，素業惟蠶蠟，青山課子孫，朱陳新嫁未，懷葛古風存，若有樊川約，香茅托數根。 辜李灞

之子玉堂季，茅山滄紫霞，還尋陸通隱，來傍象王家，地厚無留雪，林深得久花，華陽仙洞遠，蟬蛻使人嗟。 蔣虎臣墓

佛心。 九老僧  
炯公昔問道，行止白雲深，生計儲山果，秋光愛石林，夫君挹前秀，古洞悟巖陰，無事攜鋤好，栽花是

蓬萊。 大坪  
天外一峯開，金銀晃法臺，巖經大斧劈，雲涌怒濤來，秋盡花猶發，山青玉作胎，洪荒留海色，左股折

雪肌。 仙姬池  
山青樹滿陂，云此浴仙姬，窈窕池光活，翠耕何處期，彩雲風颺處，香靄月明時，水色如紅玉，桃花想

覺溫。 夜 雨  
江船聽夜雨，清味此心存，况復臨蕭寺，能無近酒尊，一官無妙轍，萬事愛山邨，待夢和雲臥，秋心自

接引殿客堂七律詩二首

榮縣黃覺居士書雲題

知名久擬抱清輝，話到宗風喜逗機，十載工程闕建築，一乘教理入精微。智珠朗照心無滓，寶炬高燃願莫違，屈指蜀僧推巨璧，清談山兩欲忘歸。定水澄清慧鑑空，禪關不礙白雲封，閱經早熟五千卷，說法如聞八百鐘，煨芋火殘霄話久，伊蒲饌美客情濃，時人若問傳心處，搖指安南第一峯。

峨眉山行歌

黃女史題壁夾江旅舍

朝見峨眉山，暮見峨眉山，峨眉景色好，黛影連眉掃，我亦有雙峨眉，愁比山雲多，眉多眉不載，願乞山靈代，山靈不受愁，依舊在眉頭。

峨眉游草

雙流劉咸榮豫波作

詩懷淡蕩任吟吟，雲淨風疏月在林，我與青蓮同朗抱，半輪秋影到而今。（太白詩峨眉山月半輪秋）  
塵埃半點未能侵，花雨香中蔣翰林，一掬清泉千古夢，文人慧業悟禪心。（清蔣虎臣見夢中濯足清泉於此爲僧歿於廟）

淡逸襟懷寄此間，雨晴翹首笑開顏，青霞奇意何嘗鬱，我怪江淹未見山。（伏虎寺前書清霞奇意江淹

恨賦鬱清霞之奇意）

破空妙境費尋思，麗日濃雲不算奇，青到霞邊山亦笑，飛來孤鷺豈能知。（王勃落霞與孤鷺齊飛）  
空有蒙莊說八千，白雲望斷已多年，南山喬木悲風冷，我對椿坪一泫然。（洪椿坪）

林巒高下列成圖，石髮苔衣潤不枯，最愛幽花同靜女，山頭新月細如梳。（洪椿坪月下看山）

王謝堂前何足羨，尋常百姓亦蕭疏，燕兒也愛神仙府，秋去春來性自殊。（九老洞洞中燕巢最多）  
洞中蝙蝠似雲排，接翅齊飛異境開，山石詩中言此物，文公安得此間來。（韓愈山石篇）

高僧相遇雪盈頭，佛說因緣信有由，助我登山腰脚健，一枝竹杖瘦扶秋。（九老洞方丈與余同庚贈余竹杖）

人生數定豈徒然，大雨淋漓不怨天，笑我仰鑽皆迹象，敢同顏子說高堅。（鑽天坡遇雨）

衣裳雨透最堪憐，變態風雲古道邊，縐帽未乾還一笑，林宗巾墊美難專。（漢郭太遇雨中墊角）

洗心滌面不多時，如此因緣問雨師，笑我茅檐還數典，更無馮異自燎衣。（燎衣見漢書）

洗象池邊夕照殷，登高望遠豁心顏，長河一帶真如練，百里嘉陽咫尺間。（於洗象池望樂山有雅河大



渡河相會鎖鑰峽門外

靜中亦自愜虛懷，古寺居然積霧開，笑我心猿都逐去，齋心寂寞對如來。（山猿常至洗象池此次未至）  
洗滌塵埃半點無，心如池水照圓珠，降龍伏虎還馴象，佛遣金剛作象奴。（池爲普賢洗象處）  
佛座金剛猶未眠，老僧閉門燒桮棹，佛燈寒照寂無聲，雲翠四圍山吐月。（洗象池觀魚月出）  
高林樹色靜寒風，人在千重翠靄中，月下夜深翹首望，疏鐘一杵萬山空。（洗象池高衆山低此詩以意及之）

兩餘古寺見煙寰，遠望華嚴意境閒，儼似仙人樓閣住，高撐翠巘碧雲間。（洗象池望華嚴寺）  
菩提無樹鏡無臺，迹象俱無亦妙哉，石畔巍然僧化樹，欲將此意問如來。（金頂老僧樹）

佛家妙相瑞雲蒸，似此奇觀得未曾，願祝人心消暗昧，添將千萬散明燈。（金頂明燈）  
一片慈光萬象新，由來佛法大無限，茫茫人海都消盡，金色乾坤轉一輪。  
遙觀瓦屋千年雪，不改峨眉萬古春，從此詩心知更曲，添將筆底老精神。  
攬勝探奇信有緣，居然高躡萬山巔，笑他家住峽眉近，垂老空懷水石邊。

峨眉十景詩（原文）

譚鐘嶽作

劉上熹鈔

晚鐘何處一聲聲，古寺猶傳聖蹟名，縱說仙凡殊品格，也應入耳覺心清。  
峯巖到此學仙餘，太史虎臣曾結廬，跨鶴飛鳧飄已渺，晴雲一片卷還舒。  
傑然高閣出清音，彷彿神仙下撫琴，試立雙橋一傾耳，分明兩水漱牛心。  
禪院清幽別有天，偶來靜土喜參禪，晴光况映雪光朗，世界空明俯大千。  
萬壑千巖勢不平，攀羅捫葛力難勝，蒼茫山雨天將曙，上到洪椿又一程。  
圖成九老記香山，此洞緣何創此間，料是個中丹訣煉，老人九九適追攀。  
仙人騎象杳何之，勝蹟空餘洗象池，一月映池池貯月，月明池靜寄幽思。  
一抹祥光畫不成，三峩山勢極縱橫，琳宮紺宇塵緣絕，勝仙蓬萊頂上行。  
曾聞白水出真人，此水依然不染塵，何遽西風吹木落，萬山深處悟前音。  
危巖果是夙鍾靈，幾歷風飄復雨零，仿翠摹青情不盡，心香一瓣薦芬馨。

結廬）

聖蹟晚鐘

羅峯晴雲

雙橋清音

大坪霽雪

洪春曉雨

九老仙府

象池夜月

金頂祥光

白水秋風（卽萬年寺）

靈巖疊翠（卽寶掌於此

萬年寺清聖祖仁皇帝御題

釣艇去悠悠，煙波春復秋，惟將一點火，何處宿蘆洲。

雯兒與樓黎然游峩詩 七律一首

雯兒作

綠陰深處聽寒蟬，疑是蓬萊福地仙，黛色濃添橋畔草，  
琴聲遠咽澗中泉，秋風白水千盤路，  
曉雨紅椿七月天，柳暗花明山態活，清音闌在白雲邊

九老洞碑記 (仙峯寺外)

榮縣趙 熙

峨眉在百里外，其山如大雲蟠空，卽之乃千巖萬壑，如茵蒼然，擅其奧者，仙峯寺蓋蓮葯也。寺以九老名世，傳天皇真人授道，而黃帝留之，峨眉山石壁曰九仙，經漢武時得之，真人廣成子也。凡古說不可具詰，而鬼谷子陰長生謨瑤子丹經，其流率沿峨眉，豈非山靈深峽，上溢埃風發，遺世之幽心，飄飄乎洪荒以上，故九老視七十二洞，在峨眉爲默奇。國變十年，余三游是山，宿茲寺，一日造山之阿，得瀆處可台馬。於是張太守國璽築之，榜曰仙皇倚玉屏之麓，其脈嘘自光明岩，嵯峨一氣，左右皆大嶂，其碧摩天，前則萬峯匍匐，山以外，岷江沫水，一白如臥長虹，蓋一登矚中而乾端坤倪盡矣。僧海良好奇勝，求得佛

舍利，鑄金浮圖七級奉之，藏天竺貝葉經，成篋寶殿，爛乎山中，又得此仙皇之台，吾知阿彌陀經所稱極樂國七重欄楯，六時雨天，曼陀羅華，人心彷彿遇之，而郇子云：空石中有人名飯，屈子云：登閩風而縹馬，各觸乎天情之自得，而濁世之澆風以遠，不然請登是台。

### 舍利殿記

榮縣黃覺居士書雲

峩眉爲西蜀名山，普賢道場，歲往朝禮者，以萬計，予於辛亥往游後，忽忽十年矣。今中夏又游焉。全山五十四刹，中僧徒五百餘人，求其莊嚴道場，輪奐鉅麗，規模整肅，汲汲焉尊崇三者，以仙峯寺爲最，海良上人，端容霽顏，暢談晨夕，生平歷史，有足多者，上人蜀邛崃鄧氏子也。清光緒二十年，禮本寺證川妙禪師祝髮，法名源義，越三年受戒於寶光寺，又十一年住持仙峯，毅然以弘光佛法爲己任，請舍利貝葉經及玉佛四尊以歸，明年建舍利殿，民國初禮四大名山，又購金藏經歸奉樓上，旋開期授戒度多人，又鑄銅塔七級供玉佛及舍利，堂煌巍煥，金碧爛然，誠足爲山靈生色矣。樓下小室清潔逾恆，弟子傳純拜華年經十二年，聖平習千台焰口，三年不稍懈，其法紀之精嚴如此。別藏名人書畫，珍若拱壁，其志趣之高雅如此。且重建靈崖寺，八仙洞，今又創修三皇台，正對金光，其願力之專勤也又如此。方今人壞世衰，

欲挽頽風，須昭慧日，上人之所事，雖不在心，而廟貌之隆，亦足增人欽仰，其與夫虛耗信施，以香客爲利藪者遠矣。予故表而出之，以爲他寺風焉。

木皮殿碑記。

即大乘寺鐵碑。康浩德允記。汪倫樵、李斯篆。於明嘉靖光緒三十四年樓黎然以楷書錄。民國廿二年劉上熹鈔。

峩山有化成寺，時改歲，殊狼狽太甚，或以木皮蔽之，遂名木皮殿。幅員之大，上有梅子城，恐坡字雷

洞坪，八十四盤至絕頂，下有胡孫梯，此梯本在上。蛇到退，險怪不可狀者。七十里許至山麓，左有弓背山，瑞氣

時出，右有懸峭壁，雲光日布。蓋亦峩山四之中，二之下可游之地者。僧人法堂乃光復之，求記於余，率爾畀之。夫寂滅之教，豈待辨而後明哉？舜蹠之分，善惡之間而已。其教固無益於世，而其幾有已淑諸人，其與誘人爲惡者遠矣。孔孟之術，雖大益於世，惟知義理能身體者感之，蓋知之至，則行之盡，好之篤，則樂之深，知而行好而樂者，幾何人哉？世之好佛氏者多，惠人則輕利，輕利則與好義者近之，如此則爭鬪之患可免矣。多好生，好生則博愛，博愛則與好仁者近之，如此則殘忍之事可免矣。多計報感，計報感則禍福榮辱皆歸於所履，如此則忌憚之事可免矣。故尊佛氏之教多於孔孟者，爲其淺易耳。使人皆有是念焉，去其類繁者，求其爲朱者，胡爲弗可也。使但圖其名而弗藏其衷焉，豈但畫虎不成而已哉。果能於近義者求其義，近仁者求其仁，計報應者求其報應，又焉知墨之不逃而儒之不可歸哉。法堂其勉乎。

哉。凡從是教者其勉乎哉。大明嘉靖癸未春三月望日賜進士出身嘉定州知州前戶部山西司郎中古邨康浩德允記

高君曰刺史爲康對山之弟宜其文之正而雅也可與原道篇並行不悖云  
見鐵碑可識其文而知其義矣

凡欲游峨眉者先讀是篇至大乘寺

### 峨眉山寺聯語摘鈔

劉上熹錄

圓覺證前身他真自在  
圓通明覩實相我竟何如

雲破月來空外影  
水流花放澹中心  
萬行莊

四山滴翠環初地  
一路聽泉到上方

### 下伏虎寺聯

來從人海觀雲海  
游到峩山憶華山

片石孤雲觀色相  
清池浩月照禪心  
余瑞騰

半輪月朗悟禪機  
楊傘軒

西來法旨傳龍樹  
東望塵緣隔虎溪  
黃沛翹

萬法皆空禪心似鏡  
一塵不染世事如花

遇有緣人不枉我望穿眼  
得無上道祇要汝立定脚跟  
王璣

雨後遊蹤先伏虎  
雲間秀色斂修蛾

紅樹青山繞畫意  
清泉白石證禪心

下純陽殿聯

紫芝書法禮當年自是鸞翔鳳舞  
玉柱高標新此日何論龍門猪肝

佛國卽仙鄉湧出虹霓萬壑照耀樓頭好邀這彌勒同龕丹鼎平分峩嶺月

名山留古迹賸將煙雨一瓢高懸洞口就想見岳陽大醉壁雲長嘯楚天秋。

下中峯寺聯

寺倚白雲峯勝景鐘靈曾來黃帝訪師涪翁習靜  
地隣大嶽石高僧接蹤猶憶知者寄杖明果斬蛇蓬溪盧廷棟撰鮮 英書

洗鉢泉初暖 大嶽寺內之字 雙橋兩虹影  
焚香曉更清 幅康熙御賜 萬古一牛心 劉光第題 清音閣

畫從摩詰詩中出 陳世榮 人奉高名非所取 雲齡題（上清音閣）

石自元章袖裏來 翻經石榻涼 願將三味真傳捨作沙門鴻寶 萬年寺毗鹿殿

震旦啓神天佛說大千世界 喜見十方大衆結成勝會龍華 萬年寺毗鹿殿

坤山傳舍利法華億萬斯年 靜室虛堂斂禪衣而獨坐 同 上

愧不似蘇鶯偏從方外論交禪味曾經參玉版 德沛和尚傳戒紀念  
湛然若臨濟好聽座中說偈師傳齊許過蒲團  
妙造自然洵世界大千法門不二 磚殿 仙室類開方能濟世  
道在是矣有煙霞半嶺香火萬年 龍宮不祕道可傳人

我佛大因緣  
名山恣遊覽  
看白雲紅樹  
終不改如是  
年年萬萬  
劉天右書

賢弱然獨悟  
一佛法太虛  
法師贈朗然  
和尚

本性有禪宗  
吾心即佛子  
不問東林西  
竺新殿

山勢崇隆允  
矣西南天一  
柱初殿

不二法門認  
得真正好進  
步山門聯

禪堂自有高  
人坐

勝景如斯入  
普賢道場究  
竟莊嚴萬行

誦華嚴一部  
經空空洞洞  
方知十丈紅  
塵皆超象外  
華嚴正頂聯

此志在高山  
流水

怖鶴鑽天處  
香象渡河來  
趙熙題於洗  
象池聯

性空其然無  
然非自南溪  
包弼臣題於  
洗象池

慈航人度無  
邊大

傑作術羣山  
竹聽萬壑松  
濤綠綺有人  
彈絕調白雲  
寺聯

雷雨護墨花  
黑氣空濛人  
語鐵碑曾禁  
止雷洞坪聯

靈氣聚三嶽  
雞犬皆仙山  
種子高閣幽  
香開占白雲  
千畝地上二  
聯太子坪

若以空華觀  
我相月在上  
方諸品靜上  
皆祖師殿聯



一萬劫金身永矣超凡妙相普賢塔

清磬數聲驚醒世夢同上

靈光破域中間遊人運歷名山何如接引軍生迢迢一路神仙掌千佛頂聯

魚龍聽梵聲到此詩情應更遠同上  
入斯門不分二教到這裏還是一家

蓮花欣布地望到雲霞之表居然又是開一洞天寺同上

山頂巖三峯看來人到上頭好趁雲煙參佛座同上  
榮名以為寶居安即是禪

佛法因明由我覺明月巷  
問九老何處飛來一片碧雲天影靜九老洞劉成榮

寺號仙峯洞隣九老盧廷棟撰鮮英書  
萬行道霞光飛上台來同上

三皇九老洞同上  
秀甲天下  
坪周八萬年溯建叢林成佛多洪椿坪聯

老樹別有春秋魏崇元撰并書  
佛祖以億萬年作椿億萬年作夜同上

暮鼓晨鐘發深情  
水自石邊流出冷  
性海總涵功德水乾隆御書

瓦屋寒堆春後處何紹基題  
錫飛常近鷓鴣康熙御題

附游峨眉山指南

表眉山種種狀況，以上各章縷述之矣。然以遊覽，又當如何，此爲旅行家所必欲知之者，故於此章特注意遊覽者所必需事件，一分析言之，以期有助遊覽是山者焉。

### 第一 預先準備事項

#### (一) 遊覽時期

表山因高度關係，故在夏日，猶多嚴寒。平地氣候，於五六月中已至大暑，而山半以上，有氣溫尙在攝氏表零下九度者。且每日平均氣溫，亦爲攝氏五度至九度，故五六月上山，於山半以下則可，欲登峯頂，則不適也。且五六月之中，正值山間香會之期，多有拜佛居士，而女者尤盛。游表眉山者，當以七月初旬至八月下旬爲最宜，於此時中即如山間之春季也，萬象暢茂，惠風和煦，處處陳迎人之象，遊者值身其間，靜賞山林之樂，誠別有天地也。七八月中不惟山色美觀，且無香客煩擾，而各寺僧之招待亦週到。據寺僧云：「遊覽之士，若能於廢歷六月下旬以後到山，則吾儕得暇，易盡地主之誼，」此言頗近理。總之，遊覽者，須擇選七月至九月初爲宜。

#### (二) 預備器物

山中氣候，變異無常，時晴時雨，或冷或熱，前已言之。其高低數里之距，氣亦多殊，苟不加意，則體溫不調，而易中風寒。登山之士，宜多購夏秋常服，每類至少兩套爲要，冠履等亦應多備數具，以待急需，除此以外，應備用品如下：

- 一、雨衣，傘，草鞋，油綢或油布。
- 二、溫度計，考察氣候，以便增減衣服，使體溫適和。
- 三、晴雨表，預知天氣晴雨，便利遊程行止。
- 四、有色眼鏡，觀光時便於觀察日影。
- 五、三稜鏡，可以分析表眉寶光之景色。
- 六、溫水瓶，因山高溫度低，茶水易冷，且又時時必需，有此瓶則便易多矣。
- 七、船筆日記冊，自來水筆墨水等，山中名人詩文碑記極多，抄錄不便，須備購之。
- 八、軟尺速寫簿，見特殊之物或古蹟欲度量之，或繪畫之，亦爲必需之品。
- 九、獵槍，深山之中，多可愛之禽獸，亦可作動物研究之資料，故獵槍亦可備之，並堪爲防身之用。

十、測高計，山徑之登降，以測高計度其高度，亦極有興趣。

十一、空介或空匣，作採集植物動物標本之用。

十二、床、帳、褥、刀、繩、毛巾、電棒、風雨燈、望遠鏡、金靈丹、薄荷冰、照像機，凡調查山中各物而類別之，須詳備應用器具。

十三、白酒或大麵亦宜備之，可以却御風濕瘴氣，或糖食果品，食肉者或罐頭各品，亦宜購之。

### (三) 費用

就山中之運輸、膳食、宿費、雜用等項，一概算之，每人每日至少需銀二元，最多需銀五元，若在一地長住，得因山之高低及生活情形而異，平均每人每日至少需銀一元。

## 第二 省外旅客須知

### (一) 路線及輿費

自下江乘輪來川抵渝後，則有水陸兩途可到義眉，任遊者自願擇選。(一) 水道，由渝上輪，三日可抵嘉定及義眉。(二) 陸道，由渝到永川，經榮昌隆昌。到隆昌時，行者若欲觀成都政治商業學務等

等，可由隆昌再到內江資中陽縣簡陽而至成都。再由成都水陸兩道，均可到嘉定，若欲查四川之富源，則由隆昌乘輿經牛耳渡大山鋪抵自流井，又經榮縣而至嘉定。由渝到嘉定陸道計八百里，又嘉定到峨眉縣八十里，路資至少需洋二十元。若由渝到成都，汽車二日可到需費二十元，由成都到峨眉半日可到，需洋十一元。共計三十一元。

今將成嘉峨汽車費列表如下

路 道		票 價	
成 都 至 嘉 定	十 一 元	嘉 定 至 成 都	十 一 元
成 都 至 眉 山	五 元	嘉 定 至 眉 山	六 元
成 都 至 夾 江	九 元	嘉 定 至 夾 江	二 元
成 都 至 思 濛	六 元 五	嘉 定 至 思 濛	五 元

(二) 錢幣

四川幣制複雜，外省銀幣除雲南省外，皆與川大洋一律行使，其雲南板與二毫角子，在下川東及川南亦行使，不過價格各有高低。至於銅元有大小之分，銀價亦不一。在行使大銅元之區，能用雲南板及五角二角者。在行使小銅元之區，只用大洋，不用五角二角等幣。行使大銅元之區，下從永川起至資中，嘉定上至白馬崗止，其義眉與下川南一帶，皆用大銅幣。其銀行紙幣，中國銀行及市民銀行地方銀行，均可通行。遠行客人，於換錢之時，須知大小銅元區域，在用大銅元之區，必將大銅元使去，在小銅元之區亦然，始無帶錢吃虧之患。（現在幣制統一無作者上項之難處矣）

### 第三 遊山路線及日程

#### （一）遊山道里須知

##### 甲、上山

由義眉縣南門出發，過儒林橋，儒林街，行五里至興聖寺，聖積寺。又五里至保甯寺，蕭店子，倒左手普光橋。三里經鳳來橋至報國寺。二里到虎溪橋，伏虎寺，解脫橋。一里雷音寺。四里華嚴寺，青竹橋。五里楠木傘，純陽殿，二里慧燈寺，又四里至大義寺，又五里中峯寺，五里龍鼻崗，五里廣福寺，三里雙飛橋。此

處由清音上大坪至蛇到退二十里，又十里至椿坪，又三十里九老洞，十五里遇仙寺，十五里蓮花寺，五里洗象池。五里大乘寺，五里白雲寺，二里雷洞坪。三里接引殿，七里太子坪，一里永慶寺，六里普賢塔，一里金頂，五里千佛頂，五里萬佛頂，此係由小路上山道里，若由大路上山，則在肖店子分路。三十里到萬年寺，又三十里到蓮花寺下合路。

### 乙、下山

由萬佛頂至蓮花寺四十五里，又五里至華嚴頂，二里初殿，三里長老坪，五里息心所，五里觀心坡，五里海會寺，五里萬年寺，五里金龍寺，三里遇仙橋，七里涼風崗，五里龍門洞，五里黃灣，五里蕭店子，十里回縣城。

以上道里，係言大概，因各處平陡不同，不易準確。

此外由雙飛橋可到萬年寺從大路上頂，下山由九老洞至洪椿坪下大坪至雙飛橋。又可由三道橋過牛心寺至雙飛橋。又可由黑龍溪至雙飛橋。至廣福寺左分路可由遇仙橋龍門洞回縣。

(二) 分日旅行

甲、三日遊行計畫

此種遊行最簡，二三人同行，負帶少，不雇力夫，速行游覽，只三日可竟，自縣平明出發，至報國寺而黃巒經龍門洞萬年寺上華嚴頂，至洗象池而宿焉。第二日由洗象池出發至午十二鐘可抵金頂，遊覽千佛萬佛二頂，及錫瓦殿臥雲菴祖殿各處宿於頂，第三日平明下山經蓮花寺分途下九老洞至洪椿坪，過雙飛橋經大義寺伏虎寺回縣。

乙、五日游行計畫

此種遊行每處可稍爲逗留，參觀景物，第一日由縣出發，經伏虎寺大俄寺雙飛橋至萬年寺宿。第二日由萬年寺出發，至接引殿宿。第三日至七天橋早餐，跟即到臥雲菴祖殿金頂千佛萬佛二頂遊覽，是夜可宿於頂。第四日由頂起身下九老洞至洪椿坪宿。第五日由洪椿坪至雙飛橋廣佛寺分道至遇仙橋過龍門洞回縣。

丙、漫遊



此種遊行不計天日與途程，每至各寺任遊盡興參觀，欲行則行，欲止則止，若要全知峨眉風景古跡，至雙飛橋必上大坪，到萬年寺必至黑水寺。至錫瓦殿必到白龍池。下山時至龍門洞亦必入洞參觀。至報國寺亦可由伏虎寺而往青龍場到二義山，或往四季坪。則全峨眉風景，皆得觀矣。

#### 附義山路線圖

此圖作者就目力所達，揣度而成，其下山之處亦多，且山爲立體，圖係平面，欲完全表示，尤爲難也。  
(此圖係作者遺件)

#### 第四 山上雇輿及運輸

山中路途多險，行旅惟艱，步行不佳者，可雇滑竿，或山標（背子），此乃義山特有，用作攜行旅者。昔人謂兜制，中植二木，上端稍向前曲，橫貫一木，兩端稍出，用枕左右手曰伏手。下作 $\square$ 形，人坐其上，於下端將末，橫木一根，支出兩端，用以踏足，遊人俯身跨坐，胸腹貼背子，不可傾側搖動，上山雇此，免已步行。背兜夫子有短杵，下端有鐵錐，走數十步或百步，以杵襯背兜下，稍休息又行走。猿猴見此杵，急逃避，行旅者上山雇有此夫極好。現在義山組有獨立甲，專代辦背子力夫等事。又每寺山門外均有背子，自

己亦可請之，遠近隨議，大約每里三百文錢。（其圖見第十章措子）

### 附運輸通則

一、途程，由嘉定至報國寺，一日。（夾江到此同）

由報國寺至洪椿坪一日。或由伏虎寺同。若到萬年寺亦然。

由洪椿坪到洗象池一日。洗象池至金頂一日。至千佛頂萬佛頂隨給茶資。

二、滑杆，背具，係夫子自備。

三、載重，滑竿除抬行客外，搭行李十斤，重則加資。

背子，人之體量大者，搭行李不多，或不搭。若運物載六十斤為準。

四、夫頭，十二以上至二十一人一名，二十人至三十人二名，三十人至四十人三名。

責任，係管理夫子，及食宿事務與途中起息，或交涉等，係空手，不出力，或可攜少量行李，力資與力夫同。

五、力資，每名夫每日八角，洗象池以上至多一元，食宿由力夫自理。

六、住留，若旅客在途停留，每日每人給食宿費照價折半。

七、本通則外，如有特種情形，不在此例。

### 第五 食宿

各寺僧徒，住寺高低不同，招待客人，飲食不能一律，山愈高而運輸愈艱，而飲食較低下者愈貴，各寺均有床褥，但清濁各殊，行客自備，似爲更善，居洗象池以上各寺，均備有火盆，以供行客體溫之用，山中岡炭多而價廉，終歲不熄，略取費（每斤五仙）茶水極便。各寺皆有沐浴室，行客沐浴甚便。山中全尚素食，禁暈腥油物，以爲普賢道場所也。但亦有暈食廚具，以利遠道行客，欲暈食者，旅客當自備之。山中菜蔬，夏天多羅布青菜，以外皆在山下購之，到秋後山中則無菜矣。至於齋宿等費，各寺宇客堂，皆懸有價目，因寺之大小，及招待之厚薄，而訂其價目，但僧徒不願索費，只募化功果。而游覽者亦不喜照給資，皆念山中物力維艱，而慷慨捐助者，頗不乏人。

### 附各寺齋宿費價目表

義山各寺齋宿費分列四段訂之

第一段 由保寧寺至純陽殿一餐二角，一餐一宿四角二餐一宿六角。

第二段 由大表寺至清音閣一餐二角五，仙餘照上推算。

第三段 由大路白龍寺至蓮花寺

一餐三角，餘照推算。

由小路牛心寺至遇仙寺

第四段 由洗象池至金頂及萬佛頂一餐四角，餘照推算。

### 附義眉縣

#### (一)沿革

杜佑通典卷一百七十五州郡五

古梁州犍爲郡屬八縣，龍遊，玉津，夾江，義眉，犍爲，平羌，羅目，綏山。

犍爲郡，嘉州（今龍遊縣）漢武開之，置犍爲郡，後漢晉宋齊皆因之，西魏置眉州，後周改爲青州，又改爲嘉州，並置平羌郡，隋煬帝置眉山郡，大唐爲嘉州，或爲犍爲郡，領縣八，龍遊（漢曰青衣道，在大江青衣二水之合）玉津（漢南安縣）夾江，義眉（有義眉山）犍爲，平羌，羅目，綏山（漢武陽縣故

城在今縣東南四十里，西南有綏山多桃。

嘉州：禹貢梁州之域，秦爲蜀郡，今州卽漢犍爲郡之南安地也。後夷獠所侵，梁武陵王蕭紀開通外徼，立本州，遙取漢青衣縣以爲名也。周宣帝二年改爲嘉州，境接近漢之漢嘉舊縣，因名焉。隋大業二年，併嘉州入眉州，八年改爲眉山郡，武德二年改爲嘉州，割通義洪雅等四縣別置眉州。管八縣，卽龍游，夾江，綏山，羅目，峽眉，平羌，犍爲，是也。

龍游縣，本漢青衣道，在大江之西，卽青衣水合江之所，又曰漢爲南安縣地。

按隋書地理志龍游縣云：「後周置峽眉，及置平羌郡。」又平羌縣云：「後周置，仍置平羌郡。」與此文不合，而與今龍游圖經略同。

按元和郡縣志，周武帝保定元年於此龍游立平羌縣，因平羌山得名。隋開皇三年四年罷郡，始改爲峽眉縣。又於縣東六十里別立平羌縣，九年於峽眉山下別置峽眉縣。改峽眉縣爲青衣。十三年改名爲龍游。此則自後周於龍游縣置平羌縣。至隋改峽眉，後又改爲龍游者，此隋志之誤也。而圖經亦誤承之爾。

峽眉縣，州西八十里，西北至洪雅八十里，漢南安縣地，後周爲峽眉縣地。隋開皇九年改峽眉爲青衣。十三年復置峽眉縣於此，屬嘉州。大業中屬眉山郡，后仍屬嘉州。宋因之，今城周八里。（讀史方輿記）

又地名大辭典云：「北周平羌縣，隋改峽眉縣，尋改青衣，後改龍游，卽今四川樂山縣治。又漢南安縣，卽隋改峽眉縣。縣枕峽山東麓，故名。」此說是也。

又峽眉之沿革，卽禹貢梁州之城，古蜀國地，商周因之，秦隸蜀郡，西漢南安縣地，三國六朝因之，（其引隋志同）隋改峽眉，屬峽山郡，唐分縣地置沐州，及羅目，綏山，東都三縣，旋沐州東都廢，惟峽眉及羅目綏山三縣存，屬嘉州。

故綏山縣，輿地記云：「綏山鎮，隋置綏山縣，唐屬嘉州，宋乾德四年省入峽眉縣，五年爲鎮，在縣西四十里，因近綏山得名。（見方輿紀，嘉定府志）

故羅目縣，在縣西南九十里，今治距縣三十里，於宋乾德四年廢羅目屬峽眉縣，取夷中羅目山得名。

故東都縣，唐廢縣，久視元年析綏山置尋省（嘉定府志，新唐書）

龍池，在今縣西九十里，峽眉山之西，益州記云：「峽眉山下有龍池，長廣十里。」峽眉舊縣志云：在縣西南六十里，四山環抱，彌深十里，池心突湧一峯極秀麗。」

蘇稽鎮，有蘇稽山，在縣東五十里。通志謂東波讀書處。唐蘇□謫居稽留於此，故名。新舊唐書，附環傳，開元八年罷政事，知益州大節督府史事，爲蘇氏入蜀之始。輿地記勝云：「蘇稽一名啓，隱於龍遊之蘇山，山之趾有鎮，以其姓氏名。」二說未知孰是，姑並志之。

## 二、疆域

峽眉之疆域，略有變易，縣離成都三百八十里，嘉定西七十五里，縣之南北經一百一十里，東西緯八十餘里，東界樂山忠靖寺十五里，西界洪雅跳蹬子七十五里，南界樂山佛惠菴七十五里，北界夾江界牌三十里，東北界樂山西照寺三十里，東南界樂山屬袁山壩四十里，西南界峽邊石碑崗一百三十里，西北界洪雅北山六十五里，民國以來，因沿舊制，無所變更。

## 三、城內街道

城內街道十七，東西南北四大街，江西街，河街，草鞋市街，文廟街，小南街，育賢街，報恩寺街，狀元街，新市場街，草扒市街，純陽觀，萬壽宮街，涼水菴街，其餘城外小街五，只需三十分鐘，城內城外可全遊遍。

#### 四、新建設

昔年縣中祠廟爲多，民國以還，日漸改革，近年建有成義馬路。縣中亦建有公園。紀念碑涼亭及網球籃球足踰各場皆備，餘地則爲農場桑園，較之往昔，大有可觀。近年縣長甘明蜀擬莫千山管理處辦法，設立義眉山管理處，並設立佛學社，研究佛理。

#### 五、風俗

士習尙忠信，篤文學，民安農業，風俗淳厚，食五穀，衣布衣，女勤蠶桑紡織。

祭祀之俗，與各地大概同，其相異者有下四端。

一樓禁春紅，每歲春縣屬神會半借彩樓慶賀，今禁十分之八。

二山朝夏綠，朝山故事，地方習見，惟盛夏人爭避暑，較平常遊山者增百倍。



三蜡熬秋白，蟲掛於暑，蜡煮於秋，雖獲利甚險，入趨之亦習爲常，故李調元遊峽詩有「一路人家白蜡多」之句，所見亦確。

四連種冬黃，連性寒味苦，冬種適宜，邇來峽山之陰，附近居民以種連爲業者頗衆。

#### 六、政治

縣中男女小學七十餘所，外茶務蠶業巡警各一所，初級審判勸學所建設局公安局團務局商會農會工會郵局悉備。

#### 七、物產

除上載峽山出產外，本縣特產茶絲，每年所出數千餘担，行銷嘉定。此外尙多竹器用具，皆手工所成。米粉亦爲特產，作饋禮之用，售價極廉。五穀產量極豐。

#### 八、名勝及古蹟

大佛寺有銅鑄大悲像，高三丈六尺，前建毗盧寺等殿，後造經樓，皆極莊嚴，萬曆時改建，乾隆四年又建前殿。寺有千手觀音，銅鑄，高數丈，莊嚴妙好。乃寺僧眞法募鑄，爲全峽之最大者，左側有古銅鐘一，

萬曆春鑄。寺之西北，縣之東外，有高覺廟，側有古楠樹二株，大數十圍，高數丈，上有寄生黃葛，鬱鬱葱葱，令人可愛，詢及年代，均不知何時所生，大約千年以上之物也。南街有文廟，宋時所建，乾隆重修。

### 以上爲縣中名勝古蹟大略

### 九、峩眉縣屬諸山考

甲、二峩山，又名中峩山，亞於大峩山。卽古之綏山，又名覆盆山，因形如覆釜故名。距縣三十里，或云二十里，或云四十里，大抵以三十里爲是。山有葛仙洞，入數里漸寬，中有蝙蝠大如箕。又有天池，下有豬肝洞魚洞。天池與李仙洞相對。葛仙洞在白岩溪上，爲周成王時葛由騎木羊處。白岩溪旁有玉蟬洞，洞旁石色如雲母，彷彿見肩背衣縑，傳爲白玉蟬尸解處。豬肝洞一名紫芝洞，明督學王勅過洞前，知有異物，掘地得石碣，刻紫芝洞三字。魚洞下冷水河，河畔乾洞，行數里許，則有蝙蝠大如箕，人不敢入。昔有陰長生製黃表寫丹經四通，其一通以黃金之簡刻而書之，封以白銀函，置之綏山，卽此地也。又云綏山產桃，雖不得仙，亦足以豪，卽此山也。

乙、三峩山，又名鐮刃山，小峩眉山，在縣西南四十里，昔屬羅目縣，高減二峩之半，與二峩相連，有李

仙洞。山海經又曰西皇山，在縣東南六十里，去二峩九里，高半之，兩山耕作約數千人，其間草木暢茂，有茶荳芋蕃等，足當田疇十分之五。桃花菴，建於明萬曆年癸卯慈聖宣明文太后勅建。菴後即符文水，波淼淼，綠色澄清，每夏涸泳之士，多喜至此。並且秀竹猗猗，無人得窺，洵天然佳泳之所也。縣北三里外，有家慶樓，唐懿宗勅建，高九丈，寬十二丈，制度工巧，極其壯麗，樓上四壁，皆唐人名畫，海唐花葉，錯綜雜出，明目者莫能理其端緒，四圍飛蟲最多，嘗見花叢中有小鳥往來，亦仙筆也。宋魏了翁題額家慶樓。又飛來崗有飛來殿，內有唐時家慶樓，呂純陽仙筆，謂「教化先生特意來，世人有眼不能開，道童謾說雲游客，記取終南呂秀才。」（樓氏）南關外有儒林橋，一名化風橋，古化龍橋，傳黃帝訪天真皇人，曾呼此橋曰勝峯橋。西外數十步，即武廟也，內祀關羽岳飛，昔在隅外，咸豐年被寇燬，同治五年知縣王言銓遷於西坡寺對面而新建之。西坡寺舊名聖壽西坡寺。唐武德六年建，順治寺僧通奇重建。昔有仙人隱此，與僧善，臨別索紙墨寫蘆鳧於壁以贈，囑勿近水。後僧徒失戒，以水拭壁，率皆出戶，及歸見羣鳧飲於盤，叱之，悉飛戶外，驚視壁畫，惟蘆在而鳧亡矣。昔有張鳳，狐章寓之王宣安，警徐文善，程啓充，彭汝賓及納溪知縣峩眉知縣游此題名，碑高七尺寬四尺，今存寺大殿後。（縣志）

城內東街有萬壽極，寺爲壯麗，凡縣中會議或特別開會以及行禮等事，皆在此寺。西街有城隍廟，唐乾元重建，嘉慶十三年又新之，規模宏敞，極其觀瞻，凡朝山者，先進此廟而後登山。白而實紅，味甘美，較二產者稍小耳。

丙、四峩山，又名花山，山如花稜瓣故名。在峩眉縣北十五里，或云二十里。今山中有圓通寺，多產藥材，茶葉。水經注云：「峩山東北有武陽龍尾山，仙者羽化之所，卽此處與。昔印宗禪師於此跌坐時，常有祥雲結蓋，遇早祈禱，甘霖大降，有降龍伏虎之異。由紫芝廟轉青龍場，至其處計程三十里而遙。」

以上二三四峩，因大峩而得名。譚晴峯云：「大峩高峻，俯瞰羣山，兼有三峩之勝，綿亘岌翠，環峙於前，愈顯大峩雄偉。」

外有鳳台山，縣南四十里，與龍門掩映，形勢雋峭，翩飛如鳳。中有石台，上書「鳳台」二字，亦登臨絕勝之處也。

十里山，縣南五里，路徑山腰，迤邐十里故名。

羅蒙山，俗名羅目山，去峩眉縣南一百九十里，在羅目縣北三里。非今之羅目鎮去縣二十里者，他

書多誤註。羅目縣五里卽小銅梁山，又東南七里卽隴寧山。宿山圖者隴西人也，傳採藥於此服之羽化故名。

三台山，在峨眉縣育賢門外，以連三台故名（舊縣志）

### 十、峨眉縣屬河流考

甲、大渡河，又名沫水，水經謂之沫水，出廣柔徼外，東南過旄牛縣北，又東至越雋臨道縣，東北與青衣水合，東入於江，太平寰宇記曰：「大渡河亦名沫水，在羅目縣南一百八十步，源出雋州界，經縣東入龍遊縣界，」讀史方輿紀要謂之陽江，嘉定州西九十里，有陽江山故名。「又名大渡水，蜀水考謂之中鎮水，記曰在峨眉南一百五十里，卽大渡水，古稱陽江，」說文箋註引桑欽曰：「今大渡河卽沫水，亦名陽江，」張其昀云：「大渡河源出大雪山，過打箭爐而來，至嘉定之西，先合青衣江，後會岷江，大渡河不通舟楫，」以上皆謂沫水爲大渡河也。

乙、雅河，卽泚水也。許氏說文泚水出蜀汶江，卽岷江也徼外東南入江者也。又名青衣江，張其昀云：「青衣江一名雅河，」華陽國志云：「青衣沫水出蒙山，」又名銅河，水經以水自靈關來也。華陽國志靈關

有銅山故名。又名沫水，華陽國志有「沫水出蒙山下，會南安」，水經注亦曰「沫水自蒙山至南安」，又名大渡水，漢地理志曰：「青衣有大渡水」，寰宇記曰：「廬山縣大渡水從平羌界來」，以上皆謂泚水即雅河也。徐灝說文箋註曰：「今各本水經註並引呂忱曰：「泚水出蜀，許慎以爲泚水」，趙一清曰：泚乃泚之誤，道元引說文正之，段氏改泚爲泚，今之大渡河，班氏謂之泚水。此孟堅之誤，以沫水誤爲泚水，泚又誤爲泚，則又字之誤耳。泚水即青衣水，謂之泚者，以其來自峩眉而名之也。」此亦指雅河言也。

按此二水關係四川通志甚巨，特考明並志之也。

中華民國廿五年七月初版

峨眉導游詳記一冊(全)

每冊定價國幣陸角

(外埠另加郵費匯費)

版權  
所有  
不准  
翻印

原著者 安岳劉上熹

編修者 安岳劉仲山

印刷者 商務印書館

代售處 成都各大書局

成都華西大學圖書館

上海作者書社

封底