

Bound 1938

HARVARD UNIVERSITY.



LIBRARY

OF THE

MUSEUM OF COMPARATIVE ZOOLOGY

LIBRARY OF

SAMUEL GARMAN

76134

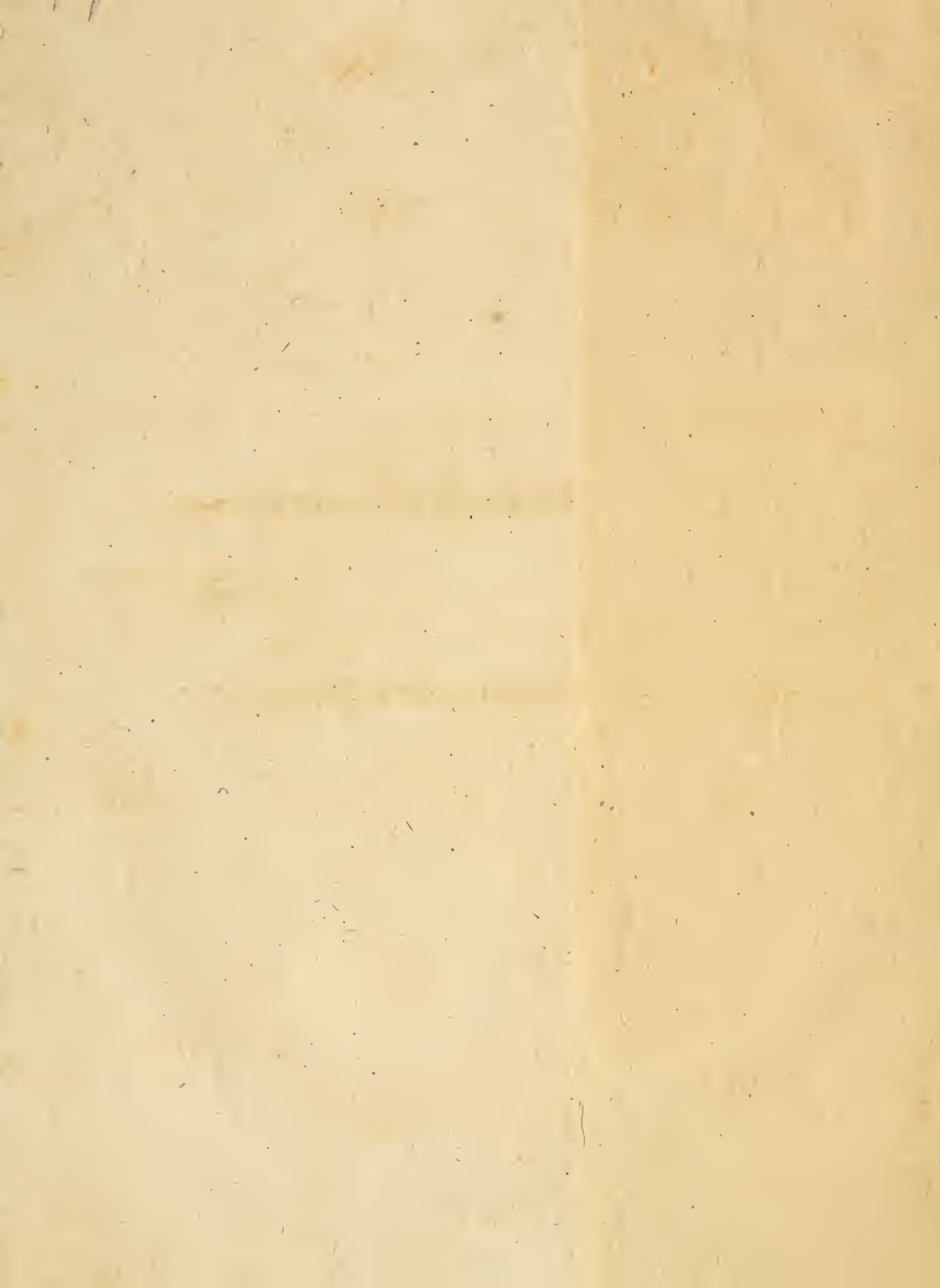
IX/15/31

Klein, 1755

SEP 15 1931

76,134





T E N T A M E N

HERPETOLOGIAE;

A U T O R E

JACOBO THEODORO KLEIN.

C U M

PERPETUO COMMENTARIO.

Accedit J. A. UNZERI *OBSERVATIO* DE TAENIIS

Latine reddita, cum DUBIIS CIRCA EANDEM.

*Belluam vidi pedibus carentem,
Quæ suos gressu celeri ad recessus
Pasta se confert; modo qualis hæc sit
Dic mihi quæso!*

*Dic! quibus terris animans alatur,
Cui procul victu faveat per annos
Aura vitalis; juvenescat immo
Pelle levata.*

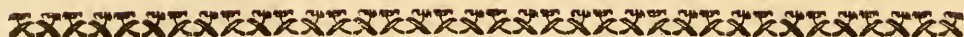
LEIDAE & GOTTINGAE,
Apud ELIAM LUZAC, JUN.

MDCCLV.

T E N T A M E N

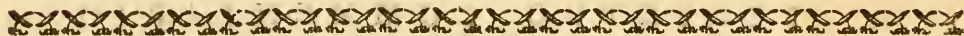
HERPETOLOGIAE

AVERTISSEMENT



Ovid. Tr. 3.

*Sanguine Centauri Lernææ Sanguis Echydne
Mixtus ad auxilium tempora nulla dabat.*



UNIVERSITY
OF MASSACHUSETTS
AMHERST, MASSACHUSETTS, U.S.A.

8869
-5-81



LECTORI

BENEVOLO.



SPES circa finem historiae QUADRUPE-
DUM concepi, fore ut HERPETOLO-
GIAM ante plures annos tentatam severio-
ri examine limarem. Non in irritum cessit *SPES* mea:
Ideo moras facere nolo, quin *TECUM*, BENEVOLE
LECTOR, ocyus EANDEM communicarem. Accipe
bono animo lucubratiunculas cum Commentariolo ex sche-
dis meis congesto, TUAEQUE JUSTITIAE & BONI-
TATI, quibus reliqua opuscula mea suscepisti, comiter
commendatas habeas.

*Nec virus in iis nec noxa, nisi ex improvise malis vel
Angue peioribus; quippe*

Si bene facta locas male simplex atque benignus,

Non bene facta quidem sed male facta puta.

Ingratis servire nefas Gratisque nocere.

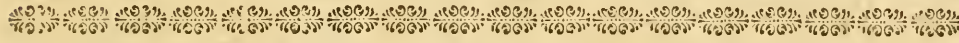
Quod bene fit Gratis, hoc solet esse lucro.

VALE & FAVE. Scripsi v. Febr. 1752.

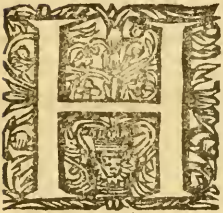




TENTAMEN HERPETOLOGIAE.



§. I.



ERPETA (*a*) sunt animantia apeda (*b*), corpore elongato, quod vultim & flexuose loco in alium movetur (*c*), & sinuosum quiescit.

SERPENTIA animantia idem significant: nobis quippe serpens participium est a SERPO. Substantive sumpto vocabulo *Serpentis* non utamur; confundit enim apud autores *serpentia* cum *repentibus*, comprehenditque communiter non solum ANGUES, sed & SEPES, SALAMANDRAS, LACERTOS, imo Polypedia, ut SCORPIUM, SCOLOPENDRAM (*d*), quæ gradiendo se non attoilunt, sed pedibus *humo repunt*.

SERPENTIUM autem duo saltem Genera summa habemus, ex quibus HERPETOLOGIAE duos ORDINES construximus: I. ANGIS. II. VERMIS. Ambo HERPETA sunt, minime tamen inter se confundenda. (*e*)

(*a*) Ab ἔρπειν i. e. absque pedum^{*} ^{*} ^{*} adminiculo serpere; quod & *Galenus* innuere voluit, inquit: „ ἔρπειν proprie de Serpentibus dicitur & „ Vermibus, quibus pedes defunt, *improprie* etiam de pedestribus „ omnibus, quæ tardius repunt:” ita & *Aldrovandus*: ἔρπειν, Serpens, quod citra usum pedum & tantum vi costarum repit. Sic ἔρπειν ani-

animalia sunt quæ serpunt; ἐρπετώδης naturæ serpentis vel reptilis qui fit, *Oppian. Germanis* serpentina, *schleichende Thiere* durch ungerade wege / *repentia*, *frischende Thiere*.

- (b) Ergo in illorum censum non ingrediuntur insecta pedata, sive sint volatilia, sive mere terrestria; nec pisces huc trahendi, qui & *repere* & *serpere* Hebræis potissimum dicuntur; *Missubus* de Hist. Pisc. passim.
- (c) Neque Anguium transversas squamas ventrales, musculis licet distinctis connexas, nedum, secundum *Swammerdamum*, quintuplicem *lumblicorum* seriem excrescentiarum spinosarum per integram longitudinem, quibus tanquam uncinulis nunc hanc nunc illam corporis partem affigunt, roburque addunt, ad motus loco in locum peragendos, pedes dixeris propriè tales: analogice quidem *Cardanus* & *Isidorus* Serpentina costas pro pedibus esse & squamas pro unguibus scribunt: nec *Aëtius* nobis contrarius, quod *Ceraistis* squamæ circa ventrem pro pedibus sint; quibus adde *Severinum* qui de vipera Pyth. p. 216: Animantibus etiamsi videantur deesse nonnulla aliquando, partes tamen his semper esse analogas, quod ad pedes Anguium analogos applicat autor; conf. *Fabrit.* de gressu animal. & libro de reptatu.
- (d) Nonnulli hujus confusionis ansam sibi sumpserunt a callosa pelle nonnullorum vel exuviis squamatis. Dicuntur autem animalia quocunque cortice testâ unico vocabulo, *φολιδότα*, præcis Græcis. Est autem *φολιδότα* *Arist.* H. A. l. 1. c. 6. squamis similis, aliquando rigidior & durior, ut in Testudinibus & Crocodilis, aliquando tenuior, ut in Serpentina & Lacertis; conf. *Rondel.* de Pisc. l. 2. c. 3. Porro *Philosophus* de part. anim. l. 4. c. 1. ait: nullo modo evariare *Serpentinum* genus inter sese; omnia simillima *Lacertis* obtinere terrestribus & ovi-paris, interna, externa, supina, prona. Imo H. A. l. 2. c. 17: „ si pedes Lacertis demas, & longitudinem addas, *Lacertus fit Serpens*, si „ addas Serpenti & contrahas, *Serpens fit Lacertus*.” Sic monstra fingit *Philosophus*; adde *Lacerto pilos*, ut fiat *Mustela*. Ratio sit interpres libri naturæ (*) & nos ex eodem in agnitione DEI tanto magis proficiamus, quanto magis ratio *beneficio Systematis* exulta fuerit. Creaturæ enim omnes, quæ sunt verbum DEI loquentis, omni momento ut sint, dependent ab actuali loquela DEI; hinc Liber naturæ continet verbum DEI viva voce ad nos loquentis; quoniam vero verbum DEI sanctum, cui nihil addendum, nihil demendum, omni animi sollicitudine sibi cavere debent *Historiæ naturalis Scriptores*, ne falsa immisceant veris.
- (e) Omnes vermes pedati (comment. b.) propriissime sunt insecta; transformationi obnoxia.

* *Lib. Baro de Wolff Ethic. l. 3. §. 457. & Sarasa arte semper gaudendi parte 1. tract. 5. §. 2.*

§. II.

O R D O I.

ORDO I.

ANGUIS (*f*) est animal Herpetum sanguineum; transformationi non obnoxium (comm. *e*).

Capite (*g*) caudaque differentibus. Cute corticata (*b*) mirifice picta (*i*); pulmone respirans (*k*); organis sensoriis (*l*), vertebris costisque per longitudinem corporis (*m*) præditus.

Plurimi exuvias annuatim, paucissimi bis deponunt (*n*).

- (*f*) Quod in angulos cedit, dum movetur; ita communiter. Volvitur enim & circumvolvitur oblique & volutim, quod quidem & Vermes commune habent; plicatur & complicatur orbibus & spiris. Nomen fuit generale non minus ac Serpens, & olim *Latinis* in specie dicebatur ANGUIS.
- (*g*) Sunt capita rhomboidea, pyramidata, elongata, lata; maxillis protuberantibus; breviora, in acumen convergentia; compressa, rotundata, detonsa. Collo revera serpentina carent.
- (*b*) Vel squamata, squamis evidentibus uti *piscium*, sive oculo armato illustribus, prout *anguilla*, autore *Leuwenhoeckio*, Missu III. de *piscibus*; vel torosa eminentibus circulis, uti *Amphisbæna IBIJARA*, albus, splendens instar vitri, annulis lineisque circinatis notatus.
- (*i*) Picturæ & Ornamenti, nec non formæ stupenda varietas, qua colores, tæniae, maculae, inscriptiones & quæ reliqua. Ambigo, an antecedant volatilia angues venustate & colorum variegationibus. Cum stupore quodam observamus, inquit *Jo. Faber Lynceus*, quod inter creatas a DEO O. M. bestias vix ullum earum genus reperiamus, in quo *varietas* major, *virulentia* sævior, *naturæ potentia* unitior elucescat. *Isidorus* dicere solebat: Serpentum tot sunt venena, quot genera, tot pernicies, quot species, tot dolores, quot colores. Palman autem præripiunt Europæis illi, qui ex vivariis Asiæ & utriusque Indiæ comportantur.
- (*k*) Non tamen indefinente & reciproco motu, intervallis brevibus, extensis & contractis aërem hauriunt & reddunt, sed semel inspiratum aliquamdiu retinent; sunt enim natura frigidi, aëreoque pabulo non multo indigent, unico tantum cordis ventriculo instructi. *Raj. Syn.*
- (*l*) i. e. Audiunt, vident, olfaciunt, gustant; consequenter habent meatus *auditorios*, *oculos*, *nares*, vel *narium foramina*, vel eorum vices sustinentia organa, *linguam* & *palatum*, illam falso trifidam, quum *Plinio* ob celerem motum apparuit trifidula, prout & *Senecæ* in *Medea* vs. 686.

ORDOL.

— *Serpens corpus immensum trahit
Trifidamque linguam exertat, & quærens, quibus
mortifera veniat.*

Tactus omnibus animantibus est communis. Auctores tamen circa sensus in diversas abeunt partes, quoties nec *auriculæ*, nec *nares*, nec *oculi* recta in hominum oculos cadunt; Interim *Aristoteles* & *Plinius* naribus quidem carere, sed ad respirandum foramina habere ajunt. Quidni respirarent in orbem convoluti Angues, altoque somno sepulti? Aliter respirant VERMES. Quidni olfacerent per foramina naribus analoga; quod communis autorum sententia est, angues acuto præditos esse olfactus sensu. A multis seculis res in confesso fuit, omnia quadrupedia esse oculata; sed *Talpa* per totidem secula fuit symbolum invincibilis cæcitatæ. Aures externæ si non adsunt, non tamen desunt meatus auditorii, in pluribus manifesti, in reliquis non detecti. Recte *Seba* in thesauro suo p. 77. „ Externe in serpentibus æque ac laceratis nullæ visuntur auriculæ; unde tamen haud juste inferas, *auditum*, „ illas *carere*, quum cantu volucrum excitatæ his capiendis sese accingant; interim *aperturam* auditus organi hæcenus invenit nemo.” Sed quid si dixerim, vel per os sensum auditus concipi, mediantibus tamen organis nondum nobis expositis? Nam, si verum est, quod angues audiant, prout revera ita est, quis negaret organa auditus? Nonnulli cæcutire dicuntur, utpote oculis quidem instructi, ast densa tunica tectis, cum alii penitus visu privati sint, ne vestigia quidem oculorum monstrantes, interim tamen sagaciori *olfactu* præditi. Cæcilia non dicitur *cæca*, quod oculis careat, sed quod illos valde habeat parvos. *Ibyara Cega Marggr.* *Cobra vega Pisonis* oculos habet minutos vix conspicuos; hærent in cute instar punctuli acu facti; sub terra vivit, prout *Talpa*, & illam fodiendo eruitur, non tamen, si ex consilio *Aristotelis* huic angui addantur pedes, mox fieret talpa. Sic oculis, visu, reliquisque sensibus multi angues temere sunt privati. Melius *Aldrovandus* de Serp. p. 8. Serpentes habere *omnia sensoria* reliquis animalibus similia, nimirum nares ad olfaciendum, oculos ad videndum, aures ad audiendum, sed hæc non eminent, quemadmodum neque in ayibus, sed foramina tantum apparent; & *Plinius*: Pennatorum Buboni solum & Otæ plumæ veluti aures sunt; cæteris sunt *Carvernæ* ad audiendum, quas intuemur in *serpentibus*. De Naribus *Aldrov.* meatus etiam narium ante os habent, sed non ita explanatos, ut nares appellari possint; sufficit enim, ut spirandi munere tantummodo fungantur. *Idem* de Cæciliâ: quod cæcula Serpens luminibus priva censetur, hoc inter tot anguium species admirationem asferre non debet, quandoquidem inter tot animalia quadrupeda talpa etiam oculis caret, licet in illa, ad mentem *Philosophi*, ablata peste, locus oculorum appareat. Mihi non constaret Tecum, Lector benevole, si dixerim: Centum anguium species audire, olfacere, videre, reliquos

quos sensorii carere, quia horum facultates compertas non habeo, ORDOL. prout illorum. Si audiunt, necessario habere debent meatus auditorios organaque auditus qualiacunque.

- (m) Vertebrae in minoribus plus minus cartilagineae; Costae aristis piscium costisque haud absimiles; in anguibus majoris molis vel viginti pedes superantibus & vertebrae & costae mere ossae sunt substantiae. Omnes sunt *mobiles*, atque flexus, rotationes velocissimasque vibrationes libere concedunt. Vide maximae Serpentis Ceilonicae Sceleton apud *Sebam* Thef. II. p. 115. t. 108. ibique Cranium tripartitum, binas oculorum orbitas, nares, maxillam superiorem dentibus carentem, inferiorem recurvatis dentibus, vertebrae, costas, os occipitis, vertebrae utrinque costatam & foramina, per quae nervi & vasa deferuntur, cum monitu *autoris*, ne quis oculo minus attento haec praetervideat & pro *adiaphoris* reputet, infinitam Summi Conditoris potentiam ipsumque Numen turpiter contemnens. Sed quare haec & non aliter? Vide la *Bibliothèque raisonnée* tom. xxxv. p. 7. „ Il faut toujours se desier d'un système, qui explique „ les vuës d'un Créateur par une Idée, qui saute aux yeux d'une Créa- „ ture; c'est consulter un Enfant sur les raisons, qui conduisent les travaux d'un grand Architecte.” Multorum mandibulae *dentibus* virulentis, plurimum caninis quoque, praeter reliquis longissimis instructae; aliorum maxillae denticulis in gingivis replicatis obsessae sunt & funestis, si morsu lacerant tendines & nervulos ad usque inflammationem; in multis asperae saltem videntur gingivae; sunt enim ora penitus nondum perquisita.
- (n) Non quidem, me iudice, omnes. Quippe Angues, quorum vertebrae & costae mere ossae sunt, *acutias* non habent, sed Coria valde crassa, quae deglubi nequeunt, sed machaera tondi debent, qualia anguium Surinamensium olim habui; forte nec angues cute torosa (comm. b).

§. III.

C L A S S I S I.

CL. I.

ANGUIS CAPITE DISCRETO, CAUDA DECRESCENTE.

Angues, etsi collo careant (comm. g), plurimi tamen habent *capita* discreta, qualia sunt capita anguillae, muranae vel quadrupedum depilatorum (o), nec tamen impediuntur vibrationes. (comm. m). *Cauda* vero in hac Classe, ab ano partibusque genitalibus originem sumens plerumque sic attenuata, ut in exitu acutissima videatur;

CL. I. I. CAPITE DISCRETO —

tur; longior & brevior in diversis; nuda; nonnullorum singulariter hirta (*p*).

- (*o*) Lacertorum nimirum, & quæ ejus^{* * *} farinae.
 (*p*) Scilicet instrumento admonitorio singulari prædita, uti in Angue *caudifono*; quandoque in exitu acute cornea.

§. I V.

Ad CLASSIS hujus GENERA formanda, ORA Anguium sunt introspicienda (*q*): an sint evidenter dentata? quales sint dentes (*r*)? an vero delitescant (*s*)? vel nulli adesse videantur (*t*)?

- (*q*) ^{* * *}Commercium in Ora Quadrupedium nimis periculosum est, plerumque temerarium. Angues ita vehementer non pertimescimus, quod glebæ terrarum sunt adscripti, pedibusque carent, quinimo patulo ore linguamque extra os vibrantes communiter offenduntur, quasi de se prædicantes, virtutem inesse oribus suis, in quibus debellari debeant, vel maximæ molis. Sic capite læso, aut spina vel baculo fracto, frangitur simul anguium fortitudo.
- (*r*) Hæc nota generica minus fallit, ac multum fallunt multorum *puerperia*: an hæc vel illa Serpentum viviparæ sint, an oviparæ? an venenosæ & crudeles, aut mites & innocuæ? utrum capita sint satis depressa, an nimis elata? quæ notæ Viperarum esse solent: quum tamen experientia doceat, non omnes Viviparas esse Viperas. Porro, utrum capita satis sint producta vel contracta? elongata sive rostrata, an vero expansa? an squamæ plus minusve rudes, an læves, ut corpus dici queat hispidum, nec ne? an breves & in exuviis tenaces, ut glabrum videatur? Quæ omnia quidem ad Anguium *historiam* pertinent, nihil vero ad eorum *Ordinem* faciunt. Optimus *Seba* in thesauro suo angues plurimos vel ore clauso vel aperto ita exhibuit, ut ne vestigia quidem dentium oculis attingere liceat, quorum tamen morsus valde lugubres vel ipse accusavit, vel maxime fatales alii tradiderunt. *Catesbejus* non nisi Sex Viperarum dentes exhibuit; de reliquis nulla mentio facta; vult denique *viperas* depressum habere caput, fere triangulare *tab. 41.* scilicet viperæ *caudifonæ* Americanæ primæ; mox autem apparet *caudifona* minor *secunda tab. 42.* capite elato, rostro producto; *illa* dentibus lethiferis caninis instructa; in *hujus* licet patulo ore nulli canini ostenduntur; interim tamen *Idem*: La morsure de ce Serpent est très-venimeuse. Rursus *Cerastes*, *Hæmorrhoidis*, *Aspis*, *Ammodites* plures dicuntur *viperini* esse generis, quod prout *viperæ* vivos pariunt pullos, dirumque habent venenum; sed talia difficul-

I. CAPITE DISCRETO—

ter experimur, unde singulos ad vyperas numeraremus; & quis est, *CL.I.* qui omnium anguivm puerperiis interfuit, aut singulorum prolem salutavit? Sic arduum plane opus est circa Serpentinum genus. Nec labori nec periculo parcere decrevi, ut tentarem Serpentologiam. *VIPERAS* dixerim omnes angues evidenter dentatos, & quidem I. Dentibus anticis caninis, longissimis; II. Omnibus dentibus pectinatis, Lucii piscis vel Crocodili æmulis, i. e. subuliformibus.

- (s) *COLUBRI* audiant Angues dentibus delitescentibus, vel vix conspicuis; minus nocivi; quod prisca Colubrum anguem domesticum, aquaticos angues proprie Serpentes dixerunt. Permulti nomine Colubri tanquam mites & innocui celebrantur, vel quorum morsus non nisi inflammationem partis læsæ inducit facile tollendam.
- (t) *ANODON*, ἄνοδος, edentulus; mandibulis callosis, fimbriatis & serratis.

Tribus his *GENERIBUS* absolvi poterit *ANGUIUM* Classis Prima.

§. — V.

G E N U S I.

G. I.

V I P E R A. (u)

I. Dentibus anticis caninis; longissimis; mobilibus (w) *KYNOΔON*.

A. *VIPERA* vulgaris variorum locorum. Ἐχίς, mas, Ἐχίς, femella. A viper, Adder. Viper / Natter; Viper-Natter; Otter. Brandtschlang. Tyrus, Arab.

I. *VIPERA* Europæa (*) in conficiendis pastillis theriacalibus *Grevini*; *Nicandri*; *Gesn. Aldrov.* aliorum.

(*) Differunt *Viperæ vulgares* inter se pro regionum varietate, statura & proceritate. Capita habent plerumque depressa,
— quarum satis ampla patefcunt

In latum capita —

Marem dicunt binos tantum caninos dentes habere, reliquis omnibus in gingivis delitescentibus; *Grevin. Aldrov. Fr. Redi.* Communiter in medio dorso linea nigricans utrinque dentata, seu catenula macularum a capite ad caudam. Cauda ultra excrementorum exitum ad quintam longitudinis partem protenditur, & in acutum terminatur.

2. *VIPERA*, ex rufo nigra, brevis & crassa; capite *admodum* lato, *depresso*, mit gepressten kopf; ingenti rictu. Irritata enim valde deprimit caput & ad latera extendit. Mandi-

CL. I. I. CAPITE DISCRETO—

G. I. I. VIPERA.

I. KYNOΔON.

A. VULGARIS.

dibulæ innumeris dentibus pectinatæ; duobus caninis ore exertis. Caroliniana; *Catesby* tab. 44.

3. VIPERA tota e cinereo-fusca; capite *insigniter producto*; duos pedes longa & proportionaliter crassa. Denticulis quam plurimis in utraque mandibula, quibus antecellunt insignes duo canini ad rostrum; oculis igneis; lingua carnei coloris. *Catesby* tab. 45.

4. VIPERA, rostro limo porcino (*). Anguis capite viperino *Catesby* tab. 46. Capite lato, depresso, inflatis buccis; mandibulis fimbriatis, in quibus latitant denticuli recurvi, conformes dentibus viperinis. Oculis albicantibus; super dorso fusco & ad latera maculis atris; ventre parum albicante. Caput superne brunum, maculis nigris longitudinalibus ad symmetriam pictum.

(*) Auctor nullus dubitat, quin sit species *viperæ*, etsi dentes non invenerit caninos, forte propter ætatem adhuc breves; (peut-être ne paroïssioient elles pas encore) forte non observavit illos replicatos, nam mobiles sunt & abscondi possunt; nec omni tempore viperarum ore exertis.

5. VIPERA vera Indiæ orientalis, *Seba* [tab. 8. n. 4. Caninis dentibus mediocriter crassis ex ore prominentibus, quos longe evibrare potis est. Denticuli in fauces usque. Dorso sub fusco, maculis saturate fuscis, majusculis, confluentibus, & serpentino flexu ad extimam caudam decurrentibus. Testiculi extrinsecus corpori appensi.

6. VIPERA, Surinamensis rubello quasi cinere adspersa, *Seba* tab. 8. n. 5.

ASPIS.

7. VIPERA ASPIS; Nili incolæ; capite superne fusco ac corpore tænia alba distincto; mandibulis albis (x) *Seba* p. II. t. 10. n. 1. Squamæ ventrales albæ limbo rubello prætextæ; dorsum squamulis atris.

8. VIPERA similis; Americana; mas & femina, *ibid.*

9. VIPERA capite vitulino, ore & occipite latis. Superna cutis rufula, catena ornatur obscure spadicea. Pudenda conspicua. *ECHIDNA Seba* t. 36. n. 2.

I. CAPITE DISCRETO—

CL I.
G. I.

I. VIPERA.

I. ΚΥΝΟΔΟΝ.

A. VULGARIS.

10. VIPERA ex fabrufo nigricante catena totum corpus percurrente. Testes concreti specie unius, corpore propendentes. *Echis americanus*, *Sebæ* t. 36. n. 1.
11. VIPERA collari luteo. *Vipera viridis Americana*, femina, ex insula S. Eustachii, *Sebæ* t. 36. n. 3.
12. VIPERA cærulea, Americana, femina ej. loci, *ib.* n. 4.
13. VIPERA DEPONE, ventre ex luteo & rubro variegato; DEPONE. dentibus truculentis (*y*). *Coluber Depone*, maximus, Mexicanus, maculis discoloribus, *Sebæ* t. 92.
14. VIPERA flammea, BITIN; raro exemplo: Quatuor longis in rictu dentibus; squamis laxis, mobilibus, quæ erectæ stridulum sonum edunt, flammæ in modum variegatis. BITIN. *Vipera Bitin*, *colubri* de genere, major, Ceilonica. *Sebæ* t. 93
15. VIPERA BITIN femina, (*) Ceilonica. *Sebæ* t. 94. n. 2.
(*) Ori tam supra quam infra haud plures quatuor insident dentes longi, incurvi, acuti, quos emittere rursusque recondere valet.
16. VIPERA TLEHUA ex insula Celebes. *Sebæ* t. 59. n. 1. TLEHUA. Colubro igneo *Lusit.* A vi toxica, quasi ignea.
17. VIPERA ex Kairo, diversicolor, saturate spadiceo, rubro, flavo, albo, nigro, inter omnes eminentissima. *Sebæ* t. 27. n. 1.
18. VIPERA capite aureo. *Vipera Ceilonica*, forma præstans *Sebæ* t. 49. n. 2.
19. VIPERA MANGONIZO; Textorum (*). *Vipera Americana*, ex insula Cuba, Mangonizo dicta, *Sebæ* t. 54. n. 3. MANGO-NIZO.
(*) In capite & in universo corpore nativum textoribus exemplar, quod imitantes elegantissimam tæniam conficere possent.
20. VIPERA Insularis; pictura in annulares quasi insulas distinguitur; fronte oblonga. *Vipera pulcherrima Anticyris delata*. *Sebæ* t. 54, n. 3.
21. VIPERA Hebraica. Inscripti characteres hebraicas quasi

CL. I. I. CAPITE DISCRETO—

G. I. I. VIPERA.

I. ΚΥΝΟΔΟΝ.

A. VULGARIS.

litteras referunt dilute flavi, ex spadiceo emarginati. Vipera japonica, literis inscripta. *Seba* t. 54. n. 4.

MARASSUS.

22. VIPERA MARASSUS, arabica; rictu fimbriato. *Seba* t. 55. n. 2.

23. VIPERA crucifera; naso cæruleo, minutam crucem inscripto, imminentibus oculis. Coluber de Terragona mas & femina, *Seba* t. 60. n. 2. 3. Maris testiculi grandes prope finem obtusæ caudæ protuberantes.

24. VIPERA stellata; fusca nigris maculis stellatis distincta. Os dentibus plenum. Coluber stellatus, ex Rio de la Plata novæ Hispaniæ. *Seba* t. 60. n. 4.

ACONITAS
(Jaculus.)

25. VIPERA, cauda aculeata. Cujus acumini extremo bini adhærent aculei, minuti, acutissimi, bifidæ Serpentum linguæ similes; mandibulis latis. Serpens ACONTIAS sive JACULUS americanus ex insula S. Cruetz. *Seba* t. 64. n. 1. Squamis prægrandibus.

JAKANA.

26. VIPERA JAKANA, Brasiliensis. *Seba* t. 28. n. 1. Ex rufo flava, maculis fature rubentibus; mandibulis diductis.

TAMACHIA.

27. VIPERA TAMACHIA; reticulata, squamulis dilute flaventibus & retis instar dispositis; annulis faturate spadiceis; mandibulis latis. Vipera Brasiliensis Tamachia dicta, *Seba* t. 28. n. 2.

deNEUSTRIA.

28. VIPERA de NEUSTRIA; curta & latiuscula fronte; maxillis latis; oculis lucidis; naribus amplis; fronte oblongo notata triangulo, nigra inscripta corona. Cobra seu Vipera de Neustria coronata Ceilonica. *Seba* t. 46. n. 2.

CERASTES.

29. VIPERA cornuta CERASTES; e mari Adriatico, *Seba* t. 55. n. 3. Capite molossium referens, ore & maxillis brevibus, latis; dentibus acutis; naribus multum patulis.

PARAGUAJANA.

30. VIPERA PARAGUAJANA; formosa. *Seba* t. 74. Vestitu adeo eleganti, cui ordine describendo vix par est calamus; oculis minutis; naribus punctata macula albescens; maxillis latis.

AMMODYTES.

31. VIPERA AMMODYTES (z); flammeis oculis, insignibus;

I. CAPITE DISCRETO—

CL. I.
G. I.

I. VIPERA.

I. ΚΥΝΟΔΟΝ.

A. VULGARIS.

- bus; ampla fronte; maxillis patulis, plurimos dentes eminentibus valde acutos. Coluber Ceilonicus, longissimus, torvus, Ammodites dictus, *Seba* t. 61. n. 1.
32. VIPERA HYAENA *Græc.* Zehoa *Hebræis.* orientalis. *Se-*HYAENA.
ba t. 78. n. 1. maximopere alexipharmaca.
33. VIPERA DIPSAS (*aa*), Helluor *Arab.* Anger, Cru- DIPSAS.
ciator, *aliis.* Coluber AMMOBATES Africanus ex Gui- AMMOBA-
nea; *Seba* t. 78. n. 2. Morfu nocentissimus; alias for- TES.
molissimus. Caput planum, late devaricatis maxillis, ampleque patulo rictu.
34. VIPERA squamis amplissimis in fronte; capite latiusculo & depresso. Vipera americana eleganter maculata. *Seba* t. 35. n. 1.
35. VIPERA JARCARACUCU *Raj.* Syn. Decem interdum JARCARA-
palmos longa. Dentibus grandiusculis, quos, morsuræ, CUCU.
digitorum instar protrudunt, alioqui *buccis tectos*; præcipuum *in his virus*. Humor crocei coloris, adeo potens, ut 24. horarum spatio hominem de medio tollat. Plures simul enituntur fœtus.
36. VIPERA Virginea; maculis purpureis; antici dentes canini pro corporis ratione minuti, attamen prominentes. *Seba* t. 71. n. 3.

(u) Acontia. s. Jaculi vel Jaculatrices, imo Aesculapii, Ammodytæ, Amphisbænæ, Aspides, Colubri, Dipsades, Hæmorrhoi, Scytalæ, & plures multoties tam cum VIPERIS quam reliquis Serpentibus confunduntur, rursusque hi cum illis. Amplificata patebit hæc confusio in sequentibus, inprimis in Viperis & Colubris *Linckii* & *Catesbeji*. Multum fallimur vel externa facie, vel coloribus Anguium (lit. r). Apposite *Tourtonius* Surinamensis scripsit ad L... Rotterd. *Fourn. lit.* *Tourtonius*
tom. 2. part. 2. p. 441. „ Il faut qu'on donne une autre description de citatus.
„ la VIPERE, ou qu'on ne dise plus, qu'elle est la seule entre tous
„ les Serpens, qui mette bas ses petits vivants.” Ex Epistola nostra ad
Tourtonum d. d. 13. Apr. 1730. sequentia huc spectant: „ Recte mo-
„ nes VIPERAS vel non solas esse Angues, qui suos pullos vivos e-
„ dunt, vel alia definitione indigere; ego nomine Viperarum appel-
„ laverim Serpentes, quarum arma in ore plurimum valent præ reli-

CL. I. I. CAPITE DISCRETO—

G. I. I. VIPERA.

I. ΚΥΝΟΔΟΝ.

A. VULGARIS.

„ quorum armis subdolis, sive sint lethifera sive non; non attentis
 „ singulorum puerperiis; ad concinnandam itaque *Serpentologiam*,
 „ prius conveniamus de accurata omnium descriptione; de externa
 „ forma habituque trunci, exuviarum, caudæ, capitis, in primis de
 „ *dentibus*. An dentes habeant caninos eorumque vel duos vel plures?
 „ vel in alterutra vel in utrisque mandibulis? an vero edentuli sint,
 „ vel fallaciter denticulati. Hæc cautela forte sufficeret, ad differen-
 „ tias generum & specierum, illarum scilicet, quæ nemora, agros,
 „ saxa & ruinas incolunt, lacusve. Circa marinos angues ratio ha-
 „ benda est *apinnium*; quum *pinnati* vel ad latera vel in dorso vel in
 „ ventre ad pisces sive anguillæ = sive murænæ = formes sint refe-
 „ rendi. Quis est, qui viso angue hariolaretur, esse viviparum?
 „ Plerique sunt venenosi, plures vivipari, non tamen viperæ. Ne-
 „ que serpentium definitio quid valet, si cum reptilibus confundun-
 „ tur, quod fecerunt *Grevinus*, *Charletonus*, *Plinius*, *Celsus*; hic Scor-
 „ piones & *Phalangia* in Serpentum numero collocavit —.” De
 „ visceribus viperarum conf. *Vipera caudifona*, quam D. *Edw. Ty-*
 „ *son* cultro anatomico subjecit. *Transf. Anglic.* No. 144. a *Jo. Rajo*
 „ *Syn. quadr.* p. 291. latinitate donatam. Bis in anno vipera *exuvias*
 „ deponere dicitur. *Nicander* quandoque magnas, quandoque parvas
 „ in Scenam producit. *Vulgares alexipharmacæ Europææ & Ægyptia-*
 „ *cæ* raro *spithamas* duas cum dimidia, vel tres, *longitudine* superant.
 „ *Mittimus Æliani & Possidonii* angues jugeri *longitudinis*, & *Alexandri*
 „ serpentem 40. cubitorum; dantur tamen angues IX. XVI. XVIII. XX.
 „ pluresque pedes longi; tantæ magnitudinis & *Cardanus* & alii recen-
 „ tiorum meminerunt; ipse a *Fredero Surinamensi* habui coria Anguium
 „ 15. pedes longa. De *testiculis* viperarum, duplicique *pene & utero*
 „ bifido, vid. *Aldrov. Tourton.* (cit. loco) „ Observ. en 1709. un de
 „ 13. à 14. pieds de long, que les Negres disoient être un jeune Ser-
 „ pent d'Eau, dont il tira une trentaine d'œufs transparens couverts
 „ d'une simple pellicule, & renfermans chacun un petit Serpent, un
 „ peu près de la longueur d'un doigt, & le 4. Nov. en 1712. un au-
 „ tre, bien différent de la vipere, telle qu'elle est écrite par les au-
 „ tres. Il n'avoit pas la tête plus platte, que les autres Serpens,
 „ n'ayant pas le museau retrouffé, & non plus de grosses dents à la ma-
 „ choire supérieure.”

- (w) Bini dentes reliquis majores antèrius hærentes nequaquam in ipsa maxilla, sed in fortibus tunicis emissilibus desiguntur, & tanquam in vagina reconduntur, usque dum ad mordendum inservire debeant. Nec vulnera morfu inflicta ex se venenata sunt: viperis enim nihil toxicum inesse

I. CAPITE DISCRETO—

CL. I.
G. I.

I. VIPERA.

I. KYNOΔON.

A. VULGARIS.

experientia docet; quod Nigrity & Indiy occidentalis incolay mensarum inter delicias reponunt Serpentes coctas, affas, aliisque modis, pro cujuslibet gustu, preparatas, neque inde male se habent; *Seba præfat.* *Nicander* symptomata recenset, quæ mox ab ictu comparere solent; add. *Grevinus* p. 61. Sunt autem canini *cavi*, a radice ad apicem viam aperientes *veneno*, quod revera tale est, si sanguinem attingat. Aliud non datur, nisi liquor ille, qui palatum humectat, non ex vesica fellea eo translatus, vel, secundum *Rajum*, glandularum ope a sanguine secretus liquor. Aliis in universo capite generatus dicitur, quem vipera laceffita, ut iracundis quoque hominibus contingit, in factum vulnus infundit vindictam sumens:

*Huic gemini apparent dentes, in carne venenum
Fundentes — Nic.*

Me quidem iudice VIPERA rapinam sumens in escam non utitur dentibus caninis, quum reliqui apprehensorii ad capienda & retinenda fercula sufficiant; nec opus habet ex compressis vesiculis *venenum* elicere & vulneratæ prædæ infundere. *Aldrovandus* decocto capite Viperæ præter duos caninos adhuc numeravit 34. dentes in gingivis, aculeatos & serratos i. e. pectinatim coeuntes, ne contrario concursu atterantur; a nonnullis & ab ipso *Seba* hi vocantur molares, sed minus circumspecte. Quidquid sit, natura videtur viperis caninos & reponibiles dentes non nisi pro sumenda vindicta concessisse. Mense Octobri 1753. VIPERAM ex *nostratibus*, magnitudine & amictu *Echidi Americano* *Sebæ* tab. 36. n. 1. ex subrufo nigricante catena totum corpus percurrente, simillimam, adjuvante Doctiss. *Witwerchio* M. D. cultro subjecimus. Fuit *mas*; testes multoties exserens. *Interanea* quidem sollicite & curiose perquærivimus, sed pro hac vice missum facimus illa. Potissima inquisitionis ratio fuit, commune aliquod quærendi signum Viperarum, quarum Canini dentes ab autoribus nec inditi, nec prostantes picti (nam si prostant, nullo alio signo opus foret) ut ore anguis *dubii inspectio* mox pronuntiare liceat, an anguis sit VIPERA, nec ne. Mandibulam inferiorem sic *refranavimus*, ut parietes oris interni æqui & plani perlustrari potuerint. Mox apprehendimus & digito & cultello denticulos in gingivis utriusque mandibulæ, oculis non nisi bene armatis capiendos, nullis simul Caninis in anteriore parte oris visis. Quum autem duo etiam singularia corpuscula oblonga palato veluti adpressâ, quasi Sacculos vel *plicatos* aut *laciniatos loculos* conspexerimus, qui nobis e maxilla superiore sub

CL. I. I. CAPITE DISCRETO—

G. I. I. VIPERA.

I. ΚΥΝΟΔΟΝ.

A. VULGARIS.

situ narium procedere videbantur *gulam versus*, hosque processus ope cultelli retractare præsumpserimus, revera loculos vel sacculos offendimus, palato arcte, prout diximus, incumbentes, in quibus se mox nudis oculis manifestabant amborum caninorum apices; aperuimus forficula has vaginulas, & dentes bini mobiles, albissimi, diaphani, *ginglymos* in maxilla habentes, intra vaginam integri conspiciebantur. Visui quoque fuit jucundum circa basin caninorum ope microscopii, immo & oculis nudis, offendisse cavitatem oblonge quadratam, per quam tenuissimam setam porcinam, ad longitudinem circiter cultri dorso æqualem, mucronem versus in dentes immisimus, tandem in carina vel dorso caninorum angustam quoque *crenulam* pene ad usque extremitatem acutissimam observavimus. Non melius dentium vagina talis, qualis post mortem Viperæ apparet, comparari potest, nisi cum PROCESSU MAMMILLARI. Si itaque dubius de alicujus anguis natura ejus saltem rictum aperueris, & ad palatum ejusmodi corpuscula *processui mammillari* similia observaveris, TUTO dixeris: ANGUEM esse VIPERAM, *caninis delitescentibus*; quod non fallere credimus. Quod autem dentes mobiles sint, id etiam experti sumus; quippe vagina vel loculo nudati, cultello ad morsum usque attolli poterant; qui *morsus* aliter fieri nequit, nisi sacculo illo retracto, dentibusque acutis, quantum satis, super *ginglymo* erectis. His peractis demum, monente amico, *Breynio* nostro, Perillustri *Richardi Meadi* appendicem of the Viper (mechanical account of Poisons, *the fourth Edition*, donum prout reliqua celebria opera *autoris*) lustravi, ubi tab. I. & II. omnia in clariore luce exposita sunt: *Loculum* appellat *bag* or *purse*, cūten *beutel*, in which the two poisoning fangs are on each side contained. VIPERÆ vulgari Tab. I. denticuli in superiori mandibula utrinque X. apprehensorii, in inferiori VI. Sic ora Anguivum, qui in celebribus museis prostant, sine ullo detrimento speciminum, examini subjecta, omnes brevi tempore prodere poterunt vyperas, de quibus ambigimus; prætermisissis *Serpente caudifona* & *conspicillari* aliisque, quas notas jam habemus nobis, quod sint VIPERÆ.

(x) Apud Græcos scutum rotundum significat:

In clypei speciem curvatis turribus ASPIS. Sil. It.

Quod se in orbem contrahat rotundique clypei formam, statim atque strepitum senserit

Angolici clypei, aut phœbeæ lampadis instar. Virg. *Æn* lib. 3.

Ælianus XVI Species numeravit, non explicavit; *Solinus* plures; unde non miremur ASPIDES & bonæ & malæ notæ nobis occurrere. Alii ASPIDES ratione colorum distinguunt. *Strabo* jux-

I. CAPITE DISCRETO—

CL. I.
G. I.

I. VIPERA.

I. KYNOΔON.

A. VULGARIS.

ta magnitudinem duas habet differentias ægyptiacas. *Plinius* duos dentes in parte oris superiore perforatos perpendit. Secundum *Nicandrum* Aspidis longitudo est unius ulnæ, crassitudo telo missili similis. *Grevinus* p. 51. tria genera enarrat. Sic autores de Serpentibus parum inter se conveniunt. Loquendum tamen cum ipsis, quamdiu non adfuerit *Æsculapius*, qui ora tantæ multitudinis, quam venatus est beatus *Seba*, sollicitius inspecta aperuerit, externa licet anguium facie sufficienter jam exposita.

(y) Raro iterum exemplo, *mandibulæ infixis*; latus rictum amplum ambit margo, squamatus; oculi grandes. Hæc bestia singulari quadam *pedicularum* specie inter squamas latitantium, prout nonnulli alii angues, affligitur.

(z) Ab ἀμμοῦ, arena & δένω subire, perfodere & fodiendo penetrare. Rostro enim curvo tanquam porcus perfodere dicitur arenam fabulumque, viperæ aspectu persimillimus, capite ampliore, maxillis latoribus, & in superiore parte rostri eminentiam quandam acutæ verrucæ similem habens. Hinc & cornuta Vipera, vipera Illyrica, monoceros. Aspis *Bellonii*

Concolor exustis atque indiscretus arenis

Ammodites —

Lucan.

(aa) Διψάς, διψαδῶ : siticulosum, aridum. *Substantive* positum viperæ speciem denotat. Morsu icti inexplebili potandi desiderio cruciantur; alii a διψα, sitis, vel διψαω, sitio; διψαρον apud *Salm. in Sol.* Hic eam inter species ASPIDIS connumerat, cum ambæ tamen inter se sint diversæ. *Isidorus* valde exiguum esse dicit, ut, cum calcatur, non videatur

Situla parvus item serpens sputamine lædit

Et sensus tollit, tollit itemque motum.

Pictor.

Ex mente *Aëtii* ejus longitudo cubitalis; vid. *Grevinum* iconemque quam dedit. Est itaque corpore exili & viperæ perquam simili, ictuque violentissimo

— *In mediis stiebant Dipsades undis.*

Lucan.

Durst-Schläng; vid. infra inter *Linckii* viperas dubias: *Serpens Surinamensis* aquaticus; *Dipsas Surinamensis*; nec non *Dipsas Angolensis*. *Dipsas* serpens non valde magnus viperæ similis *Lucian.* in *dipsadib.* Discrimen *SITALÆ* & *SCYTALIS* vid. *Aldrov.* p. 229. Plura de *Dipsade serpente*, *Bustam*: tom. I. lib. 2. c. 10. Sunt *Dipsadis* plurima *nigredinis* vestigia, & color postremæ partis versus caudam ad *nigredinem* declinat.

CL. I. I. CAPITE DISCRETO—
 G. I. I. VIPERA. ΚΥΝΟΔΟΝ.

§. VI.

B. CAUDISONA, AMERICANA *Tyson. Raji.* Boicinga, *Marggr.* Domina Serpentum, *Hernand.* Casca Vela, *Lusit.* Kattel-Klapper=Schlange. The Rattle-Snake. Anguis crotalophorus. Cascabel. i. e. Klapper! (*bb*).

1. VIPERA caudifona, capite fusco, depresso, mandibulis latis, *Catesb.* II. t. 41. Tæniis latis & angulosis, obscure luteis nigrisque, angustioribus, alternantibus; tintinnabulo fusco, duodecim articulorum (*).

(*) Ab omnibus anguibus crepitaculo in exitu caudæ distinguitur; singulis annis singulos articulos tintinnabulo accedere creditur; diciturque habere præ reliquis vim attractivam, qua mediante aves & sciuri quasi ultro gulæ hujusmodi viperæ se committant. *Dentes* exserti canini fortiores; plura apud *Tysonem*.

2. VIPERA caudifona, minor, Americana: *Catesb.* t. 42. gracilis; capite elato, rostro producto; oculis plumbeis; lingua rubicunda; in capite superne linea lata aurea, cæterum nigro; corpore albicante & ex fordide aurantio variegato; majoribus & minoribus maculis nigris circinatis per longitudinem picta. *Dentibus* absconditis. Septem articulis caudifonis flavicantibus.

3. VIPERA caudifona mas; vultu furibundo. In dorso maculæ fuscæ, albo limbo quasi prætextæ, catenatim decurrentes. *Seba* t. 95. n. 1.

4. VIPERA crotalophora, Teutlacotzouphi; femina; capite minus tuberoso; squamæque dorsales magis spadicæ; *Seba* t. 95. n. 2.

5. VIPERA caudifona Ceylonica. Squamæ supini corporis rufæ, homogenæ; infimæ latiores & dilutioris coloris. *Seba* t. 95. n. 3.

6. VIPERA caudifona orientalis maxima, femina; nolis quadraginta ad caudam; tres cubitos longa; dilute cinereo lutei coloris ex nigro fusco variegati. *Seba* t. 96. n. 1.

7. VIPERA caudifona, capite crasso, naso oreque latis, tor-

I. CAPITE DISCRETO—

CL. I.
G.

I. VIPERA. ΚΥΝΟΔΟΝ.

vo & horribili vultu. Vipera Ceilonica nasuta, duplici cre-
pitaculo. *Seba* t. 45. n. 4.

8. VIPERA caudifona Americana; Kateschläng *Linckii*
(*Scheuchz.* Ph. S. p. 1493. t. 738. f. 4.) COLUBER Ame-
ricanus venenatissimus, sonorus, ad extremitatem stridulis
nolis & crepitaculis verticillorum instar instructus.

(bb) ECACOATL, i. e. Ventus, quod celeriter per saxa devolvitur, tar-
diore cursu per terrestria & plana. D. *Tyson* minorum dentium in in-
feriore mandibula utrinque in universum 20, in superiore 16. obser-
vavit. NOXII dentes non maxillis infixi ut reliqui; nec ore aperto
discerni possunt, cum sub valida membrana ceu vagina reclinati lati-
tent, quos pro lubitu animal ad vulnerandum erigere potest, prout fel-
lis ungues. In omnibus dentibus nocivis, præsertim majoribus, foramen
fatis amplum prope radicem detexit *Tyson* & prope mucronem fissu-
ram longiusculam calami scriptorii crenæ instar sectam; a fissura au-
tem ad radicem manifeste concavi dentes, ut gingivam leniter pre-
mendo venenum per cavum dentis prompte ascendere & e fissura ef-
fluere conspexerit *autor*. Folliculos venenosum liquorem continentes
& glandulas eum separantes inquirere non potuit; provocans ad con-
troversiam inter D. *Charas* & D. *Redi* de liquore illo obortam. De hac
controversia vid. *Kämpfer* Fasc. III. p. 571. inprimis *Transf. Angl.* No.
144. Add. *Scheuchz.* Ph. S. p. 983. t. 573. & infra *comment. nostr.* cc).

§. VII.

C. Conspicillaris. Cobras di Capello, *Lusf. Garz.* ab Horto.
Billfang. Belg. NAJA Zeylan. VIPERA Indica Vittata, gesti-
culatrix, ad Cervicem conspicillo insignita, Serpens venenata NAJA.
Naja dicta; cujus tripudia & gesticulationes descripsit *Kämpf.*
Am. p. 565. Serpens indicus coronatus diademate seu con-
spicillo insignitus, *Raj.* Syn. 330. Vipera piliata *quibusdam*.
Serpens Indiæ Orient. forma faciem humanam sub Cervice
referens; *Vinc.* Cent. I. 6. Serpens facie anili, *Vinc.* Cent.
I. 12. & *Elench.* tab. p. 24. (cc).

1. VIPERA conspicillaris ex regno Peru. *Seba* t. 85. n. 1.
Ex rufo cinerea, albovariegata.

2. VIPERA NAJA Siamenlis cum Conspicillo, *Seba* t. 89.

C

n. 1.

CL. I. I. CAPITE DISCRETO—

G. I. I. VIPERA. ΚΥΝΟΔΟΝ.

- n. 1. Dentes anteriores vix visui patent, dum cute laxiore obteguntur.
3. VIPERA NAJA minor, *Sebae* t. 89. n. 2.
4. VIPERA coronata. Serpens coronatus diademate seu conspicillo insignitus, *Sebae* t. 89. n. 3. Dentes acuti longi.
5. VIPERA lepide circulata, *Sebae* t. 89. n. 3. Ex cinereo dilute flava, annulis fusco nigris a capite ad caudam. Bini annuli latiores tres semper alios tenuiores intercipiunt.
6. VIPERA Brasiliensis cum conspicillo, cordis oculati formam habente *Seb.* t. 89. n. 4.
7. VIPERA tripudia femina. Cobra de Capello, foemella, sine perspicillo; seu tripudia, *Seba* t. 9. n. 2. Alia Peruviana sine perspicillo, t. 82. n. 2.
8. VIPERA Malabarica *Seb.* t. 94. n. 1. Squamis albicanibus rufulo margine obumbratis; capite exiguo.
9. VIPERA Naja capite felem domesticum referente. Dentes gingivis profunde implantati, mas, *Sebae* t. 97. n. 1. foemina sine perspicillo. *ib.* n. 2.
10. VIPERA Indica ex coloribus flavo, fusco, subalbido veluti marmorata, in collo gutturoso e fusco nigricante alba macula nigro colore marginata, conspicilli fere figura notata, *Linck.* apud *Scheuchz.* t. 749. f. 9. An vipera lepide circulata supra n. 5?
11. VIPERA Ceilonica conspicillo notata *Sebae* t. 97. n. 3.
12. VIPERA conspicillaris altera ex Nova Hispania, *ib.* n. 4.

* * *

(cc) Torva & hominibus infensissima bestia, quæ mordendo exitiale virus instillat; nec ullum aliud Serpentum genus Indi nudipedes timent & cavent. Lacescita hoc singulare habet, quod in utroque cervicis latere cutem inflare & in orbem planum ad instar alæ vel vittæ extendere soleat. In duellum igitur ubi prorumpit, erecto capite insurgens alas iracundiæ indices circa caput superbe extendit, & apertis faucibus caninorum dentium monstrans lethiferam aciem in hostem, ni caute repulsa, mira celeritate involat. Nihilominus tamen circulatores tripudia cum hisce viperis instituunt. Vidit *Kämpferus* assuesfactionis rationem: est enim hoc genus Anguium ex omnibus ut maxime venenatum, ita & prudentissimum, ac maxime docile. Prius omni toxico Viperas exuunt, ut innocenter a se tractari queant. Virus omne quod habet

fer-

I. CAPITE DISCRETO—

CL. I.
G. I.

I. VIPERA. ΚΥΝΟΔΟΝ.

serpens, in gingiva superiore habet, & non aliud est quam salivarum humor, qui ex capite deponitur in illam gingivæ partem, quæ dentibus caninis intra oris cavum accumbit (comm. ω). Ut hanc salivam eliciant, viperis irritatis pannum vel quidquid aliud porosum ac molle obijciunt; quod ipsum aliquoties mordicus a vipera apprehensum omnem e gingivis salivam imbibit. Reliqua apud *Autorem*.

§. VIII.

II. Dentibus pectinatis, (dd), ΙΧΘΥΟΔΟΝ. ΙΧΘΥΟΔΟΥΣ, Lucii Piscis vel Crocodili similibus.

1. VIPERA aquatica; The Water-Viper. Vipère d'Eau, *Catesby* t. 43. Caput dorsumque dilute fusca; venter & latera albis tæniis nigrisque, amplis, super luteo variegata; cauda in exitu cornea; vertice elato; rostro fatis producto; oculis fuscis; lingua carnei coloris. Maxillæ innumeris denticulis apprehensoriis scatent. De caninis auctor nullam mentionem fecit; nec in ore patulo tales picti apparent (*ee*).
2. VIPERA aquatica Surinamensis; dorso cæruleo-nigro; ventre albo, nigro quoque colore tæniato & striato. *Linckii* & *Scheuchz.* p. 1179. t. 628. f. Niger Draco *Nic.* Asp̄is Chelidonia *Aëtii*; Asp̄is nigro cæruleoque colore *Æliani*. Asp̄is nigra *Paus.* in Bœot. Hirundo serpens, seu Asp̄is Chelidonia, *Avic.* Corallinus Surinamensis *Vinc. Mus.* Cent. 3. n. 100. Dipsas, Durstschlang; *PRESTER*, Brandschlang, *PRESTER*, *Kollb.* p. 213. Serpens in rupibus plerumque niger. *Ol. m.*
3. VIPERA rictu canino; TETZAUHCOATL, sive Serpens rarissima ex nova Hispania, *Seba* t. 80. n. 1. fortibus dentibus apprehensoriis; coloris spadicei, nigricante variegatione & textilibus scutulis; in ventre maculis luteis. Colubro Asmodæo forma & pictura similis.
4. VIPERA labiis squamatis; squamis insignibus extuberantibus dilute rubicundis, fimbriatis. Serpens Bojobi Ceilonica bucculenta, *Seba* t. 81. Auctor scripsit: aurantii coloris, sed viridem pinxit anguem.
5. VIPERA Thalassina. Bojobi altera. Serpens Bojobi, Bra-

CL. I. I. CAPITE DISCRETO —

G. I. 1. VIPERA. II. ΙΧΘΥΟΔΟΝ.

- TLEOA. liliensis, Tetraucoatl Tleoa. *Lusit.* Cobra verde *Seba* t. 96. n. 2. Lingua subrufa; in aliis acuminata, nigricans. Rictus dentibus longis apprehensoriis scatet. TLEOA i. e. Serpens ignea, (*ff*).
- BOIGUATRARA. 6. VIPERA picta; Serpens BOIGUATRARA dicta, Amboinensis, *Seba* t. 82. n. 1. ex saturate-viridi, cyaneo & thalassino picta. Grato modulamine aviculas allicere dicitur.
- PIMBERAH. 7. VIPERA gulosa; dentibus haud quidem longis, at arcte ad se invicem ferratis appositis; limbo oris lato; squamæ dilute rufulæ, grandibus maculis atro-fuscis, intercedentibus grandiusculis, triangularibus. Serpens Ceilonica, maxima, PIMBERAH dicta, *Seba* t. 91.; in tantam excrevit magnitudinem & crassitiem, ut capreolos cervosque devoret; (*gg*).
- TAMACUILLA. 8. VIPERA oculea; Mexicana, femina. TAMACUILLA HULLIA, *Seba* t. 98. circularibus & angularibus annulis tanquam oculis picta. Rictu amplissimo; mandibulæ longis, acutis, & introrsum recurvatis dentibus supra infraque munitæ. Conf. *Fernand.* Hist. rept. novæ Hisp.
- MANBALLA. 9. VIPERA, capite lato tenui; oculis insignibus coruscis; rictu supra & infra longis dentibus scatente. Anguis venustus. Serpens Ceilonica spadicea; MANBALLA dicta. Caput haud absimile capiti canis venatici, *Seba* t. 99. n. 1. (*bb*).
10. VIPERA speciosa e regione Guaira (*) Brasiliensis. Ore supra & infra longis introrsum reflexis dentibus armato. *Seba* t. 99. n. 2.
- Regina Serpentum. (*) Ibi Regina Serpentum habita; coloribus & mirificis picturæ varietatibus illustris.
- Imperator. 11. VIPERA divinatrix & imperatrix regni Mexicani (*). Imperator de Guadalajara Mexicanus; *Seba* t. 10. n. 1.
- (*) Singulari sibilo aut sonitu se distinguens. Habitus principis hujus anguis magnificus est; os supra & infra acuminatis obfessum dentibus.
- POTONGA. 12. VIPERA mitis & tractabilis, blanda, Ceilonica, POTONGA dicta; maximam partem avibus vescens, rictu licet supra & infra dentibus referto. Prodigiolis maculis insignis. *Seba* t. 101.

I. CAPITE DISCRETO—

CL. I.
G. I.

I. VIPERA. II. IXΘΥΟΔΟΝ.

13. VIPERA flosculosa, a pictura; unde ipsi nomen: JACUA-
ACANGA; Brasiliensis *Seba* t. 102. *Lusit.* Serpens Phyticus; *Belgis*: venatrix; quia cursu velox (*). Rictus fimbriatus aduncis supra & infra dentibus; lingua rubella.

JACUA
ACANGA.

(*) Instar canis odorisequi: unde ipsam prosequentem effugere vix licet, sed fatius est obviam blanditiis excipere, oblataque esca demulcere: insolitus undequaque in hoc angue sese offert apparatus picturæ.

14. VIPERA ARGUS; Arabica. *Lusit.* Cobra de Coral (ii), *Bras.* IBIBOCA, & BOIGUACU dicta, alias Argus, *Seba* t. 103. n. 1. rictum oblident cralli grossique dentes; Totus venter albus & splendens (*). Morsus venenatissimus dicitur, (kk).

ARGUS
IBIBOCA.
CA.

(*) Vid. infra VIPERA 20. Dicitur & Cobra de Verdo, quia eleganter picta, miræque est pulchritudinis; circularibus ocellis per integram pellem; prægrandes feras invadere, obtortu strangulare & occisas deglutire audet. De casis, quas fruit vid. *Piso* L. 4. & *Nieremb.* 12. c. 43. *Rajus* saltim duos pedes longam & pollicem crassam scribit, cum tamen apud *Sebam* multo longior sit & crassior. Ast plures angues apud auctores audiunt COBRÆ DE CORAL. Nec *Raj* nec *Seba* Argus prægrandes feras deglutirent.

15. VIPERA, Rex Serpentum Orientalis. Longitudine quinque Cubitorum. In capite crux inscripta; versus superiora hasta convergens. Os acutis & uncinatis dentibus septum.

Rex O-
rient.

LAMANDA, ex Java, rarissima. *Seba* t. 104.

LAMAN-
DA.

16. VIPERA, cauda in exitu osse cuspidata; oculis insignibus. Coluber Ceilonicus, longissimus, perniciosus, torvus, AM-
MODITES dictus, *Seba* t. 76. n. 1. Maxillæ oris patuli plurimos emittunt dentes valde acutos.

AMMODI-
TES.

17. VIPERA ANA CANDAJA *Raji* p. 332. Serpens indica Bubalina Ana Candaja Ceilonensibus, i. e. Bubalorum membra (*) conterens; *Seba* t. 83. n. 1.

ANA CAN-
DAJA.
Bubalina.

(*) Prægrandem Bubalum adeo circumvolvere, vincire & comprimere potest, ut strangulatus quasi & suffocatus procumbat, cujus illa dein exsucto sanguine-suum restinguit.

CL. I. I. CAPITE DISCRETO—

G. I. I. VIPERA. II. ΙΧΘΥΟΔΟΝ.

BOYUNA.

18. VIPERA BOYUNA; Anguis niger, diademate quodam super album caput, *Seba* t. 83. n. 2. (*).

(*) Gracilis & longa gravemque de se odorem spargens, instar vulpecularum, *Raj.* p. 329. An *Aspis Angolensis* in dorso fusca, in ventre cœruleo alba, capite a fusco & albo vario, *Linckii*, *Scheuchz.* p. 1179. t. 628. C? *Serpens Americana Vinc.* Cent. II. 25. *Vipera Surinamensis*, Cent. II. 30?

19. VIPERA Iſebequensis sublutea, capite crassiore, superne veluti tuberculoso, inferne reticulato, striis transverso situ positis & areolis albidis nigro colore marginatis, etiam transversis notata. *Serpens callum* in fronte gestans; *Aspidem veterum* putat *Bellon.* *Raj.* 288. *Aspis ptyades*, *Æt.* *Scheuchz.* p. 1179. t. 628. È.

20. VIPERA fluviatilis Surinamensis, variis characteribus orientalibus inscripta. *Raj.* 332. *Vipera Americana* annulis & characteribus Arabicis ex albo & nigro variis. *Scheuchz.* p. 1283. t. 647. n. 2. vid. supra VIPERAM 14.

21. VIPERA *Dipſas* Surinamensis, capite ex nigro, fusco & albo vario; diademate ex punctis albis; collo superne purpureo fusco, ad latera albo. *Scheuchz.* p. 1296. t. 654. n. 5. *Serpens Amer. longus*, capite latiore, cauda tenui & longa, *Vinc.* III. 82. IV. 13. 56. Cum tamen *Dipſas* esse debeat corpore brevi.

22. VIPERA Surinam. coloris luridi, capite maculato, maculis toto corpore fusco-nigricantibus tum rhomboidalibus, tum subrotundis, caudatis, passim medio albis. *Scheuchz.* p. 1312. t. 661. n. 9.

* * *

(dd) Quatenus *dentes* vel ex descriptionibus vel ex picturis determinare licuit; vid. *Seba* t. 107. n. 8.

(ee) Me iudice, *Viperis* aquaticis canini *dentes* superflui forent, quod pro persequenda in fluido præda magis indigeant *dentibus* apprehensoriis bene radicatis, quales habent omnes pisces dentati, quam pro sumenda vindicta *dentibus* anterioribus caninis, mobilibus & venenum effundentibus.

(ff) *Raj.* Syn. coloris porracei & pulchre micantis. Nemini nocet, nisi irritanti, morsusque tunc venenatus est & exitialis.

(gg) An

I. CAPITE DISCRETO—

C L. I.
G. I.

I. VIPERA. II. ΙΧΘΥΟΔΟΝ.

(gg) AN VIPERA Ιχθυόδης 17? vid. *Cleyerus* E. N. C. G. An. XII. Observ. 7. de Serpente magno Urobubulum deglutiente; e cujus ventriculo extractum vidit *autor* cervum mediæ ætatis integrum cum omnibus partibus; ex alterius sylvestrem caprum magnis præditum cornibus; e tertii hystricem cum aculeis. Captum animal a Serpente cauda & reliquo corpore circumligatur, atque adeo striete vincitur, ut vel ipsa in corpore animalis ossa frangantur & comminuantur. Vide *ibidem* quoque historiam UROBUBULI deglutiti & deglutitionis modum. Conferatur serpens corallina Amboinensis, quæ admittit laertum se ipsa vix minorem valide fugendo deglutire apud *Sebam* t. 17. n. 1. vid. *Saml. aller Reisen* IX. B. p. 300. von einer überaus grossen Schlange YACU MAMA, mütter des Wassers genant in der Provinz Quito.

YACU
MAMA.

(hh) MANBATA; non capite canino, sed quod canum more prætereuntes invadat; *Rajus*.

(ii) Corallen Schlang. *Saml. aller Reisen* IX. B. p. 49. ordentlich 4. bis 5. Schuh lang/ und einen Zoll dick; die abwechselnden gelbe und grüne farben/wo zu noch ein sehr lebhaftes und feines karmelin-roth kommt/ geben ihr ein sehr schönes ansehen.

(kk) Anfangs schwillt das gebissene auf; unmittelbar drauf dringt das geblüt durch alle werckzeuge der sinnen hervor; dabey zerreißen auch die häute der Adern an den Finger-kuppen. In sehr kurzer zeit muß der Mensch davon sterben; *ibid.*

§. I X.

G E N U S II.

II. COLUBER (//). Dentibus acicularibus; umbrosis vel occultis. ΑΥΓΑΙΟΔΟΝ.

* * *

(//) Vid. (comm. s). Prisci differentiam COLUBRI & SERPENTIS ponebant in eo, quod Angues domestici & innocui ipsis audirent COLUBRI, Angues autem privative dicerentur SERPENTES. Sic Anguis Æsculapius *Coluber* dicitur, quod innocuus & beneficus est. In Italia, testante Rajo, tam familiariter cum hominibus vivit, ut etiam in lectis inveniatur: quamvis tamen adeo mitis & placidus sit, irritatus interdum mordet, quum maxillæ utrinque dentibus multis valde acutis armantur. Ejusmodi angues in *Lithuania* Borussiae multoties observavi cum pueris rusticis, quasi ad prandium invitati essent, ex mulctris
la-

CL. I. I. CAPITE DISCRETO —
 G. II. II. COLUBER. ΑΥΓΑΙΟΔΟΝ.

lacticinia bibere, interdum conclamantibus pueris cochlearia inverte-
 re de fundo bibentes, nec dum fatiatos. Conf. historia apud *Sulpic.*
Dial. I. c. 5. a *J. J. Scheuchzero* *Phyf. S. recensita.* *Ælianus* lib. 17. c. 5.
 ex *Plutarcho* refert: Serpentes quondam adeo mansuetos fuisse reddi-
 tos, ut absque noxa cum iis luserint infantes, & digitis crepitantibus
 prolexerint ex latibulis. *Lucanus* de *Pŷllis*:

— *Pignora gentis*

Pŷyllus habet, si quis tactos non horruit angues,
Si quis donatis lusit serpentibus infans.

Et teste *Vincentio le Blanc* P. II. c. 23. In montibus *Segelmessæ* vici-
 nis familiarissime tractant serpentes Africani pueri ludendo cum eis.
Labat Voy. de l' Amer. I. p. 428. „ Les Serpens & les *Couleuvres* leur
 „ font une guerre continuelle aussi bien qu'aux Rats & aux *Piloris*. E-
 „ tant un jour dans le bois, une *Couleuvre*: poursuivoit une Grenouil-
 „ le, qui la prit à six ou sept pas de nous. Je n'eus garde de tirer
 „ sur la *Couleuvre*: outre qu'elle n'a point de venin, elle est *ennemie* du
 „ *Serpent*, lui fait la guerre, & le mange, & pour cette raison on ne lui
 „ fait jamais de mal. Les *Couleuvres* sont mechantes, quand on leur
 „ jette des pierres, & qu'on leur fait manquer les animaux, qu'elles
 „ poursuivent. p. 430. *Coluber*, cujus mentionem fecit auctor, longi-
 tudine fuit circiter 16. Qua vero ratione *Coluber* cum *Serpente* duellum
 ineat, vid *Labat* ib. p. 431. Quem descripsit, caput habuit elon-
 gatum & rotundatum prout *anguilla*, quum *Serpentes* habeant caput
 depressum & fere triangulare; quæ differentiarum notæ mihi vix suffi-
 cere videntur. In insula *Dominique* Serpentis species observavit *La-*
batus, quæ veneno carent, CYNOCEPHALI (*têtes de Chien*) nominati,
 quod satis crassum & breve caput habent. Ex *Luciano* apparet Ser-
 pentes *Æsculapios* & *Dracones* vocatos PELLÆI, romanisque anguibus,
 CERVONI dictis, non absimiles, benignis & innocuis, quos, testante
Jo. Fabro Lynceo, Romanæ feminæ sæpe in sinu, aliqui in lecto fo-
 vent, plurimi etiam eorum carnibus non aliter, ac si *anguillæ* es-
 sent, vescuntur. Quod supra de anguibus Lithuanicis commentatus
 sum, id idem *Faber Anim. novæ Hisp.* p. 805. comprobat, qui cum
 rusticorum infantibus multoties in cunis reperti, cum his panem lacti
 intrium etiam ex eadem communi patina comederint, nec hos un-
 quam offenderint, domosque illas valde reputatas ab incolis fortuna-
 tas fuisse, in quibus hi Serpentes oberraverint. Et *Olaus M.* l. 21. c. 30.
 „ Sunt etiam domestici serpentes, ut *Penates* in *Aquilonis* extra pla-
 „ gam reputati, qui lacte vaccino vel ovino nutriti cum infantibus
 „ sub tectis ludunt, & plerumque in cunis ut fidi custodes dormire vi-
 „ den-

CYNOCE-
 PHALI.

CERVONI.

I. CAPITE DISCRETO—

II. COLUBER. ΑΥΓΑΙΟΔΟΝ.

CL. I.
G. II.

„dentur.” Non raro autem COLUBRI vocabulum pro quovis serpente sumitur. Aliqui aquaticum Anguem, alii terrestrem Serpentem mala gramina pastum, alii parvum, alii ingentem, alii brevem, alii longum dicunt. Hæc lis adhuc inter gravissimos auctores pendet, quam decidere non est nostri fori. Quisnam Sagittarius artis suæ tam peritus est, inquit *Demosthenes*, ut non aliquando erret a scopo? Nominabimus omnes Angues COLUBROS, de quibus supra (*comm. s.*)

§. X.

Sint COLUBRI mites vel maligni. Sint magni vel minores; modo sint dentati; denticulis acutissimis; five evidentibus, five umbrosis & in gingivis latitantibus.

1. COLUBER Peruvianus. Serpens Peruviana elegantissima & rara (*). *Seba* t. 21. n. 1. Superna corporis pars albis nigrisque maculis, marmoris in modum, variegata; circa latera miscela rufulæ flavedinis, ventre dilute rubescente.

(*) Parvi quidem & numerosi utrique maxillæ insident denticuli; nec tamen malignioris indolis est, gliribus quippe muribus, locustis & scarabæis vescens.

2. COLUBER gliripeta. *Raßen-fanger*. Serpens Ammodites (*mm*) Surinamentis. *Seba* t. 78. n. 5. A Nigritis in ædibus nutritur lacte & alius ferculis; vestis elegantior, quam quæ describi queat. conf. *Sebam* p. 58. t. 36. & t. 62.

3. COLUBER APACHYKOATL dictus. *Seba* t. 20. n. 1. APACHY-KOATL. Sub tecto cum hominibus commoratur gliripeta; muribusque avibus & scarabæis victitans.

4. COLUBER testudinatus; testudinis instar maculatus. Serpens testudinata, Americana, murium insidiator. *Seba* t. 29. n. 1.

5. COLUBER DE COROWALA, maculis flammeis notatus. DE CORO-WALA. *Seba* t. 45. n. 1. Nemini nocens; muscas, scarabæos, aucupans.

6. COLUBER Ammodites verus, veterum; purpureo fuscus; dilute griseo opere catenulato per dorsum ad usque acutæ caudæ apicem variegatus, maculis tessulatis. Ca-

CL.I. I. CAPITE DISCRETO—

G.II. II. COLUBER. ΑΥΓΑΙΟΔΟΝ.

pūt insolito artificio pictum; minutis brevibusque dentibus. Vipera Ammodites amœnissima. *Sebæ* t. 50. n. 1. Morsu haud quaquam lædit.

HIKKA-
NELLA.

7. COLUBER HIKKANELLA, domesticus. Serpens Americana. *Sebæ* t. 75. n. 2. Felium domesticorum munere fungens.

MOCULO.

8. COLUBER, araneorum insectator. Serpens de MOCULO Americana. Innoxia in ædes admissa. *Seba* t. 75. n. 3.

ASMO-
DÆUS.

9. COLUBER ASMODÆUS. Serpens Japonicus, incomparabilis. ASMODÆUS Princeps dictus. *Seba* t. 79. n. 1. Capite oblongo; fronte lemniscata nigra supra cervicem instar marmoris variegatus. Non adscribitur ipsi indoles maligna.

10. COLUBER lemniscatus. Serpens Ceylanica; lemniscis latis. Innoxia. *Seba* t. 76. n. 3.

11. COLUBER MYOPHAGUS, Ceylonicus; quod muribus infidiatur. *Sebæ* t. 8. n. 1.

12. COLUBER, Erucarum infidiator, Africanus; fetofas erucas glabris præferens. *Seba* t. 9. n. 3.

13. COLUBER MEXICANUS. Serpens corallina Amboinensis. *Sebæ* t. 30. n. 1. Cauda brevis a parte corporis postica distincte & separatim protenditur. Squamæ insignes in medio corpore exstantes. BITIN veterum (*nn*). Dentibus in parte oris antica caret; qui tamen exigui uncorumque ad instar incurvati posteriora obsident. Lacertula serpenti absque ulla resistentia sese tradit (*oo*).

BITIN.

COYUTA.

14. COLUBER COYUTA. Vipera Coyuta Brasiliensis, capite oblongo, amplo rictu; ore lato fimbriato. *Seba* t. 16. n. 2.

15. COLUBER sonum edens. Anguis Surinamensis sonum edens. *Sebæ* t. 59. n. 2. Rictu diluta flavedine fimbriato plurimos recondit dentes acutissimos, & ore crepans appropinquantes quasi mōnet, ut recedant. Capite cinereo; corpus griseum lati annuli ex rufo lutei circumstant. Ventre dilute flavo, punctis rufis vario.

17. COLUBER, Phrygius catenatus. Serpens catenata ex nova Hispania. *Sebæ* t. 60. n. 1. Quali acu Phrygia dorsum

I. CAPITE DISCRETO—

CL. I.
G. II.

II. COLUBER. ΑΥΓΑΙΟΔΟΝ.

sum faturate cæruleis tæniis albisque lineis pictum; imus quoque venter dilute cinereo griseus, cæruleis distinctus catenulis; quo artificio & caput superbit. Os fimbriatum acutis scatet dentibus; oculis protuberantibus. Fertur, canoram suavemque habere vocem.

17. COLUBER IBIBOBOCA, Brasiliensis major, seu Cobra <sup>IBIBOBO-
CA.</sup> de Coral. *Seba* t. 71. n. 1. Ex fusco rubra; ad ventris latera dilutius rubescens, ventre albicante; capite exiguo; os minutis dentibus plenum; frons parvis scutata squamulis dilute rubentibus. Brasiliensibus est BOGUA CU i. e. magna (pp). Comeditur & inter delicias habetur; veneno haud noxius aliorum sui generis ad instar; nec malignus (*). *vide* *Æt* t. 20. n. 2.

(*) *Ibibocæ* eximia nitent pulchritudine.

(mm) *Ammodytes* modo *Vipera* dicitur ^{*} ^{*} (^{*} *vipera* Echis 31), modo serpens innocentissima audit (comm. 2).

(nn) *Fonst.* vult BITIN esse serpentem aspectu horrendam, nigris albis rubrisque punctis variegatam; capite vitulino; fronte lata, ad oculos usque lucidos nigros annulo viridi circumdatam. Hactenus, inquit *Seba*, descriptio ejus veritati convenit. Non est VIPERA BITIN *Knovdus* 14. 15.

(oo) Plures angues, & inter illos VIPERAM CAUDISONAM aviculas, lacertas, ranas, mures & glires, non quidem magica arte fascinare, ut sponte sese in prædam offerant, communis auctorum veterum & recentiorum fert relatio. Forte fragrans anguium, quem spirant, odor, sive suavis sive fœtidus, talibus animalculis vertiginem inducit, ut quasi crapula correpta non animadvertant lapsare in rictus hostium, seque morti obtrudere, quam omnia animalia natura averfantur.

(pp) *Rajo*, *Margravio* & *Pisoni* IBIBOBOCA, COBRA de CORAL anguis est virulentissimus, tardeque se promovens. Sic auctores nomina confundunt cum virtutibus anguium, & virtutes cum nominibus, amictu corporis circumventi.

§. XI.

18. COLUBER ACONTIAS. Serpens CENCHRIAS seu ACONTIAS, item JACULUS Amboinensis, *Seba* t. 72. <sup>ACON-
TIAS.
CEN-
CHRIAS.
JACULUS.</sup> D 2 n. 1.

CL. I. I. CAPITE DISCRETO—

G. II. II. COLUBER. ΑΥΓΑΙΟΔΟΝ.

n. I. Dorsum per squamas reticulatas faturate rubens; ad ventris latera dilute viridis; caput mediocre protuberantibus lividisque oculis; minutos habens dentes, caudam longam acuminatam (99).

19. COLUBER Pseudo-Acontias. Serpens Acontias, ex novæ Hispaniæ insulis ad Ventum. *Seba* t. 78. n. 3. Reticulatus ex rufo luteus, funiculo luteo a capite ad finem caudæ decurrente. Capituli squamæ luteæ, ex rubro guttatæ; ventre ex rufo flavescente.

20. COLUBER jaculi species. Serpens Indica jaculi species, tenuis & longa, ex albo & nigro supra dorsum maculata. *Seba* t. 62. n. 1.

21. COLUBER, Jaculus formosissimus. *Seba* t. 7. n. 1. Exclamat autor: Exemplar immensi in ordinandis coloribus picturæque elegantia artificii, quo bestiarum abjectissimam insignivit summus ille & sapientissimus rerum CONDITOR, excitaturus humanas mentes, hisce (proh dolor!) plerumque parum intentas, sacrum ad stuporem gloriamque nominis sui amplificandam.

22. COLUBER Ibiboboca; Brasiliensis; Serpens perelegans. *Seba* t. 6. n. 1. *Innocua*, formicas venatur. An *edentula*?

23. COLUBER ÆSCULAPIUS; latiusculis fasciis atrofuscis. Serpentis Æsculapii species. *Seba* t. 18. n. 4.

24. COLUBER CENCHRUS f. Acontias. Serpens Cenchrus vel *Serenus*. *Seba* t. 42. n. 2. Κενχρῶ. *Raji* p. 289. Per dorsum lata tænia dilute cæruleo nigrisque punctis intertincta; in capite insignes squamæ candicantes. Cochleas infectatur, lumbricos, aliaque infecta.

25. COLUBER Cenchrus, Babilonicus; quadratis & distinctis areolis. *Seba* t. 52. n. 3.

26. COLUBER ÆSCULAPIUS *verus* (rr). Anguis Æsculapii ex Panama. *Seba* t. 54. n. 2. Supra cæruleo Indici quasi pigmenti colore, ventrem versus, paulo dilutiore suffectus. vid. *Spicilegium* Linckii n. 25.

27. COLUBER Æsculapius maximus, Orientalis. *Seba* t. 86. n. 1. cauda obtusa. Alios vid. *tab.* 51. & *tab.* 52.

ÆSCULA-
PIUS.

CEN-
CHRUS.

Æscula-
pius ve-
rius.

I. CAPITE DISCRETO—

CL. I.
G. II.

II. COLUBER. ΑΥΓΑΙΟΔΟΝ.

* * *

(qq) *Aëtius* Jaculum sive Acontiam a Cenchro non distinxisse videtur. Dicitur *Acontias* ab *Ακων*, jaculo sive spiculo, cujus instar in homines & bestias irruit. *Aliis*: Serpens volans. *Gesneri* Acontias non est veterum *JACULUS*; apud quem vide historiam rustici & Serpentis, instar vibrati jaculi per spatium circiter 16 pedum profilientis. Variæ sunt eorum differentia. *ACONTIAS duas* vide apud *Aldrovandum*. Serpens Siphon (*Spult-Slang*). Auctor pro synonymo habet *CENCHRIAS*: Cenchrus vero, Cenchris & Cenchrines nomen a *Κενχρῖς*, *femine panico* vel *mili*; quod quibusdam notis ad instar milli exornatus; aut quia tempore tantum milli apparet, aut florente milio, secundum *Aëtium*; secundum *Avicennam* & *Olaum M.* quod a citrino colore milli denominetur. Propter longitudinem corporis duorum cubitorum flectendo iter tardius movetur,

Semper recto lapsurus tramite Cenchris; Lucan,

& Nicander

Prolixum invenies inamabile Cenchrida monstrum

Quam variis pictam squamis dixere Leonem.

Forte instar *pellis* Leonis lybici. Serpens miliaris *Grevini*. Inveniuntur in *Ægypto*, *Libya*, & in insulis nonnullis maris mediterranei. vid. *Wottonum* fol. 101. a.

(rr) A veteribus *Æsculapio*, fanitatis largitori, consecratus; quum innocuus sit & benignæ indolis; maxillis crassis, supra & infra denticulatis, dentibus retrorsum inclinatis, valde acutis, gliribus, muribus, aviculis vescens; unde est, quod per excellentiam diceretur *ANGUIS*, quasi solus sit inter serpentes *innocuus* & *benignus*. Serpens *PAREAS*, *παρεια*, quod maxillas habeat quodammodo tumidas, in quibus utrinque hærent multi valde acuti denticuli latitantes. Nemo unquam ab illis nisi irritatis læditur, mordendo tamen nihil nocent. *Nicander* ELOPS. omnes angues *innocuos*, etsi dentatos, *ELOPES* vocat. In regno *Peruviano* dari traditur immanes serpentes, sed mansuetas. Figuras *Æsculapii* ejusque sceleton vid. apud *Aldrovandum*.

§. XII.

28. COLUBER *Serenus*. Serpens *Sicula*, *SERENA* dicta, *SERENA*. maculata; mas & femina. *Seba* t. 5. n. 1. 2.

29. COLUBER *Æsculapii* similis, *Brasilienfis*; mas & femina. *Seba* t. 66. n. 3. 4. *Παρεια*, *Æsculapii* species. Serpens *Brasilienfis* versicolor; concinna capitis pictura. *Seba* t. 42. n. 1.

CL. I. I. CAPITE DISCRETO—

G.II. II. COLUBER. ΑΥΓΑΙΟΔΟΝ.

- Vulgaris.
30. COLUBER vulgaris Americanus, *Seba* t. 42. n. 6. ore hiulco; in quo denticuli utriusque maxillæ expositi.
31. COLUBER vulgaris, Germanicus; *Seba* t. 47. n. 1. dentibus minutis.
32. COLUBER Italicus, montanus. Serpens Italica ex montibus Patavinis. *Seba* t. 48. n. 1. Montanæ quoad colores pluribus varietatibus gaudent præ reliquis; nulla cystis venenata, prout opinantur *Plinius*, *Gesnerus*, & alii.
33. COLUBER Armenius. Serpens Armenia mire versicolor, *Seba* t. 51. n. 1.
34. COLUBER refrigerans, mitis. Anguis bicolor, Malabaricus. *Seba* t. 54. n. 1. Domicellæ ejus conspectu non solum delectantur, sed & in refrigerium sinui suo, æstuante cælo, applicant.
35. COLUBER Hispalensis; frontem præ se ferens venustissimam. *Seba* t. 56. n. 2.
- HÆMACHATES.
36. COLUBER jaspidizans, ex Guadelupia. *Seba* t. 68. n. 2.
37. COLUBER hæmachates ex Hyrcania, Persiæ regione. Serpens Asiatica HÆMACHATES dicta; *Seba* t. 58. n. 1. picturam Achatæ Orientalis referens, & rosaceos flosculos.
38. COLUBER Hæmachates Japonicus. *Seba* t. 58. n. 3. Dicitur malignus.
39. COLUBER erucarius; erucis victitans. Serpens erucaria Surinamensis. *Seba* t. 64. n. 3. Amboinensis; Serpens cinereo lutea in spiram se colligens. *Seba* t. 65. n. 2. Dentibus admodum minuti.
- FLOSCULUS.
40. COLUBER FLOSCULUS dictus; Surinamensis; mas & femina. *Seba* t. 67. n. 1. 2. Dentibus minuti ferratim dispositi.
41. COLUBRI minusculi: Flavus, Corallinus, Amboinensis. *Seba* t. 27. n. 3. 4. 5.

§. XIII.

42. COLUBER textilis; Serpens Brasiliensis, *Seba* t. 67. n. 3. nigro-rubro, albo & dilute flavo, flammularum in modum intertextis coloribus; maculis rufis majusculis. Oculis igneis; dentibus minutis.

I. CAPITE DISCRETO—

CL. I.
G. I.

II. COLUBER. ΑΥΓΑΙΟΔΟΝ.

43. COLUBER corallinus, Sinensis. *Seba* t. 1. n. 8.
44. COLUBER corallinus, Zeylanicus; mas & femina. *Seba* t. 1. n. 34.
45. COLUBER XEQUIPILES; Serpens Americana lemnis. *Seba* t. 1. n. 9. XEQUIPILES.
46. COLUBER, Anguiculus Americanus eleganter variegatus *Seba* t. 2. n. 8.
47. COLUBRI bini, Cobellas, Americani. *Seba* t. 2. n. 5. 6.
48. COLUBER Dipfas cœruleus Americanus. *Seba* t. 3. n. 2.
49. COLUBER, Serpentula gracilis longa, Guineensis. *Seba* t. 2. n. 7.
50. COLUBER Batavus; Serpens communis, *Seba* t. 4. n. 1.
51. COLUBER SEGA, Africanus, mas & femina. *Seba* t. 5. SEGA. n. 3. 4.
52. COLUBER CHAUQUARONA *Lusit.* Serpens lemniscata, *Seba* t. 9. n. 1. 2. mas & femella; lemniscis rubicundis, & dilute flavis. CHAUQUARONA.
53. COLUBER DUBERRIA. Hydra Ceylanica Cingalensium. *Seba* t. 1. n. 6. DUBERRIA.
54. COLUBER ex regno Zenega. *Seba* t. 6. n. 2. Leviter ex albido flavescens, maculis majoribus hinc inde fasciis & lituris fuscis. *Seba* t. 6. n. 2.
55. COLUBER super albo, fuscis maculis, fasciis rufis; Americanus. *Seba* t. 6. n. 3.
56. COLUBER XAXALHUA; maculis binis corniculatis in capite; unde nonnulli CERASTEN (ss) salutant; Mexicanus, mas & femina, *Seba* t. 77. n. 4. 5. Os rotundum & latum; per nasum protenduntur gemini annuli. Dentes primo intuitu deesse credas, cum admodum profunde immergantur maxillis & minutissimi sint; ore tenui & angusto; testiculi maris in icone. vid. t. 63. n. 2. XAXALHUA.
57. COLUBER TLEHUA; flammaticus pictus, Tlehua s. igneus, perpulcher ex nova Hispania, *Seba* t. 84. n. 1. maculis per dorsum spadiceis, inter se concatenatis; squamis dorso viridibus; venter flavedine diluta tinctus, lituris rubris; dentes minuti; oculi grandes; vescitur gliribus alisque animalculis (*tt*). TLEHUA.

CL. I. I. CAPITE DISCRETO—

G. II.

II. COLUBER. ΑΥΓΑΙΟΔΟΝ.

BOITIAPO.
Cobra de
Sipo.

58. COLUBER spinosus. Serpens BOITIAPO, seu Cobra de Sipo, Brasiliensis, spinosa. *Seba* t. 87. n. 1. Dorli spina a capite ad acutæ caudæ finem longiusculis & cuspidatis aculeis horret. In capite squamæ scutiformes. Rictum minuti dentes plurimi occupant.
59. COLUBER, Aspis Ægyptiaca (*uu*) permagna, *Seba* t. 88. n. 1. annulis ovalibus saturate fuscis & minoribus circularibus pictus, litura dilute lutea. Maxilla superior minutis dentibus, ferræ in modum, exasperatur.
60. COLUBER rubicundus. Aspis Ceylonica rubra, *Seba* t. 88. n. 2. nigris circularibus per dorsum, per latera angularibus maculis distinctus.
61. COLUBER coronatus. Serpens ex insula Tojuqua, coronata. *Seba* t. 105. n. 4. Ex nigro & albo variegatus. Collum albicante macula scutiformi, in qua corona nigricans, & conspicii locum tenens (*ww*).

(*ss*) Cerastes, Σπῆρας κέρατα, * * *, a cornu, quod duas in fronte eminentias habet. *Aristoteles* Cerasten nominavit Colubrum Thebanum; *Nicander* videtur duo genera constituere:

— — sed quatuor aut duo profert

Cornua, cum mutila videatur vipera fronte.

Alb. M. Cerasten & Cerastelem habet, tanquam diversas species. *Leoniceus* unicam esse manifesto ostendit. *Fauconeri* tres Cairo allatas serpentes, *Gesnerus* Cerastes fuisse censuit (vid. *Fauconeri* epistolam). Cornicula duo brevia non carnea, sed vere cornea dicuntur. *Solinus* quatuor; *Albertus* octo esse cornua; sed *Bellonius* Cerastes habere bina tubercula instar granorum hordei supra oculos, gemina minuta cornua imitantia, scribunt. Patria Africa dicitur. Idem *Bellonius* dentes viperinis similes dixit, similique ordine dispositos; ergo ΧΑΚΑΛΗΥΑ non est *Cerastes*; vide descriptionem: inter omnia serpentum genera diutissime sitim tolerat; teste eodem *Bellonio*. vide infra ANODONTES.

(*tt*) Vipera flammea κνερδς 14. Vipera Bitin plane alia est, non de genere COLUBRI.

(*uu*) De Aspide. vid. supra comment (*x*).

(*ww*) Inter principes Serpentum referri solet. Hoc loco autor commonefacit, integras insulas anguibus scatere, ut ab hominibus incolis nequeant; contra autem prope adjacentes alias insulas nec quicquam horum animantium alere.

I. CAPITE DISCRETO—

II. COLUBER. ΑΥΓΑΙΟΔΟΝ.

CL. I.
G. II.

§. XIV.

61. COLUBRI ludentes; Brasilienses. *Seba* t. 28. n. 3. 4. Præ mutuo amore semper una sunt, ludentes adco inter se, ut pugnare videantur. Peruviani ludentes: *Seba* ibid. n. 5. 6.
- COLUBER cauda protensa acuta; marmoratus mirum in modum. Serpens Americana versicolor. *Seba* t. 29. n. 2.
- COLUBER pelle glabra. Serpens marina Americana, annulata. *Murænis* (*) valde affinis, *Seba* t. 70. n. 1.
- (*) Unde *Murænis* adeo similis sit, non video; etsi naso insideat verrucula oblonga; qualis jam alibi. Limbus latior succingit rictum, acutis dentibus supra infraque obfutum; lingua bifurcata, prout anguium terrestrium; squamæ ventrales nullæ, quibus in fluido non indiget. Dicitur, quod profusus cæcus sit & oculis orbis; cum tamen iconismus exhibeat *oculos* satis *amplos*, iride cærulea, pupilla nigra.
65. COLUBER tigrinus; marinus. Serpens marina Americana cum maculis tigridis, mas & femina. *Seba* t. 70. n. 2. 3. Cutis squamarum expers videtur.
66. COLUBER BOIQUATRARA; Mauritii insulæ. Serpens BOIQUA-
TRARA. Indica Boiquatrara dicta, *Seba* t. 78. n. 4. i. e. Serpens picta veste eleganti; supra dorsum lata catena, retiformi, spadicea; ad ventris latera maculæ circulares, ex rufo flavæ.
67. COLUBER fronte conspicillari. Cobra Americana. *Seba* t. 21. n. 3. Serpens dicitur *viperina*; sed quare? an, quod vivipara? an, quod morsus venenatus? Araneis & aliis insectis insidiatur.
68. COLUBER margariticus (*). Serpens margaritica minor, pulcherrima, maculis nigris & albis notata. *Seba* t. 22. n. 2.
- (*) Albicantes squamulæ margaritas referunt.
69. COLUBER ARGUS. Serpens Guineensis, rarissima, Ar- ARGUS. gus dicta. *Seba* t. 23. n. 1. Inhiat serpenti marinæ, minori, gracili t. eod. n. 2. A capite ad extremum caudæ
E quasi

CL. I. I. CAPITE DISCRETO—

G.II. II. COLUBER. ΑΥΓΑΙΟΔΟΝ.

quasi oculatus. Pictura eludit artem humanam (vid. §. VIII. n. 14.)

CEN-
COATL.

70. COLUBER CENCOATL (*); femina; ex Guadelupia; gracilis; Vipera ex nova Hispania Cencoatl dicta. *Seba* t. 26. n. 1.

(*) Veteres huic Serpenti morfum denegant, quum dentes sint minutissimi, in alveolis suis profundissime radicati, & putarunt, posse venenum sine morfu ejaculari; quod non dixerim.

71. COLUBER Aldrovandi l. 1. p. 192. Aspidis species; vulgo vipera minor vocata, femella, *Seba* t. 26. n. 2. quia longa admodum & gracilis, oculisque valde grandibus, & viperarum instar parit; mas. n. 3.
72. COLUBER annulatus. Serpens annulata ex Promont. b. spei, *Seba* t. 27. n. 2. Aliter picta, aliter descripta.
73. COLUBRI minusculi; FLAVUS, Corallinus, Amboinensis, *Seba* t. 27. n. 3. 4. 5.
74. COLUBER perperam viperinus *Agricola*, *Bellonii*, aliorum. Serpens Acontias seu Jaculus Amboinensis. *Seba* t. 44. n. 1.
75. COLUBER vittatus. Serpens Americana, maculis nigris & albis notata. *Seba* t. 22. n. 1. Caput albicans nigra quasi vitta tegit. Squamis niveis, nigerrimis lineis superinductis.
76. COLUBER flammifer. (vid. n. 57.). Inter squamas rubras fundus cutis albescens, punctis nigricantibus velut acu pictus; ventre flavescente; per cervicem aurantia litura decurrit. Serpens Ammodites Americana flammifera. *Seba* t. 31. n. 2.
77. COLUBER versicolor, maculis nigris, instar tigridis. Serpens versicolor tigrina, promontorii b. spei. *Seba* t. 31. n. 3.
78. COLUBER thalassinus. Serpens Surinamensis caerulei coloris, DIPSADIS species (conf. comm. aa) ventre albicante. *Seba* t. 32. n. 1.

I. CAPITE DISCRETO—

II. COLUBER. ΑΥΓΑΙΟΔΟΝ.

CL. I.
G. II.

§. XV.

79. COLUBER tæniis duplicibus, intortis, decussim positis; tenui collo. Lacertis victitans. Serpens Ceilonica. *Seba* t. 32. n. 2.
80. COLUBER Arabicus, mutila caudæ extremitate; dorfi futurata viriditas, punctis nigricantibus. Os minutis oblitum denticulis. Serpens Arabica viridis, maculis fuscis aliisque nigricantibus, ab utroque latere variegata. *Seba* t. 33. n. 3.
81. COLUBER Arabicus, capite maculato, dorso flammato, in capite binæ luteæ totidemque nigræ maculæ majores. Serpens Arabica, fusca, maculis nigricantibus flammatis notata. *Seba* t. 33. n. 1.
82. COLUBER carbonarius, nigredine carbonem referens. Serpens Americana anthracina. *Seba* t. 64. n. 2. Delitescit sub tectis muresque captat; homini aut aliis animalibus noxæ nihil inferens.
83. COLUBER capite cœruleo, geminis rubicundis maculis ad cervicem, interspersa flavedine. Serpens Arabica formosa, oculo. *Seba* t. 33. n. 2.
84. COLUBRI lemniscati Siamenses, *Seba* t. 34. n. 3. 4. 5. alter tæniolis variegatus.
85. COLUBER MYRUS (xx). Serpens Americana annulata, Myrus dicta; annulis cœruleis inæqualibus. *Seba* t. 35. n. 2. MYRUS.
86. COLUBER fuscus Cap. b. spei. Serpens Africana fusca. *Seba* t. 35. n. 3. In fronte dilute rubens. Valde contorta; sed veneni expers.
87. COLUBER cœruleus Africanus. *Seba* t. 35. n. 4. Cochleis & vermibus vescens.
88. COLUBER saxatilis. Serpens saxatilis Africanus mas & femina, *Seba* t. 37. n. 1. 2. Minuti fauces denticuli obfident; vescitur bufonibus & ranis.
89. COLUBER catenulatus. Serpens Americana catenata. *Seba* t. 38. n. 1. Gemina in dorso catena spadicea e plurimis

CL.I. I. CAPITE DISCRETO—

G.II. II. COLUBER. ΑΥΓΑΙΟΔΟΝ.

mis annulis composita; linguli aream minimis punctis albicantibus intercipientes.

90. COLUBER spadiceus; fasciis latis transversalibus annulatus. Serpens Americana annulata. *Seba* t. 38. n. 2.
- BOCHIR. 91. COLUBER BOCHIR a *loco*. Serpens Ægyptiaca Bochir dicta. *Seba* t. 38. n. 3.
- BOYUNA. 92. COLUBER BOYUNA. Serpens Ceylanica Boyuna dicta. *Seba* t. 39. n. 1. 2. Et Incolæ & Lusitani huic angui liberum aditum concedunt, qui in ædibus commoratur ibique parit, (yy).
- MALPOLON. 93. COLUBER, MALPOLON (zz). Serpens Ceilonica Malpolon dicta. *Seba* t. 39. n. 4.
- GUACU. 94. COLUBER GUACU. Serpens Brasiliensis Guacu dicta incolis. *Seba* t. 38. n. 4. & t. 51. n. 3.
- SCOLOPAX. 95. COLUBER SCOLOPAX. Serpens Arabica, Scolopax dicta; nec verbis describendo, nec cælo aut penicillo imitabilis; mas & femina. *Seba* t. 39. n. 1. 2.
- CHELYDRUS. 96. COLUBER Chelydrus; vertice saturate fusco; squamæ cinereo-grisæ maculis albis variegatæ; glaber aquatilis in arctas se colligens spiras. Anguis testudineus seu chelydris. *Seba* t. 43. n. 3. 4.
97. COLUBER lubricus, Africanus, tæniis albis & nigris. *Seba* t. 43. n. 3. 4.
- PETOLA. 98. COLUBER PETOLA, ruber. *Seba* t. 46. n. 1. ventris squamæ subrubræ aut rufæ; Amboinensis.
- APOA. 99. COLUBER, APOA, Brasiliensis. *Seba* t. 51. n. 2.
100. COLUBER ex Madera, ranivorus. *Seba* t. 51. n. 4.
- AEHETULLA. 101. COLUBER AEHETULLA (Aaa), ex Java t. 53. n. 1.
- LURUS. 102. COLUBER LURUS. Serpens lemniscata ex Martinica. *Seba* t. 53. n. 2.

(xx) Quare *Myrus*? Murænam marem *Aristoteles* myrum vocat, *Plin.* Lib. IX. c. 23. Sect. 39. An, quod ova hujus anguis celerius crescant? Prout ova Murænæ præ ovis reliquorum Piscium: an, quod myrus unicolor est & robustus, dentesque extra os habet? An vero, quod cum murænis in sicco littore lapsis coeat? Sed *Nicander* εἰ δ'ετυμον, ἢ *vera est fama*; quam veram esse medicus apud *Athen.* negat.

(yy) Niger anguis, gracilis & oblongus, gravemque de se odorem spargens.

I. CAPITE DISCRETO—

II. COLUBER. ΑΥΓΑΙΟΔΟΝ.

CL I.
G. II.

gens. *Raj.* p. 329. An idem cum Serpente *putorio*, Dryino *Gesneri*, *Fonst. Raj.* p. 331.

(zz) *Serpens Zeylanicus elegantissimis miniatis stellulis decussatus*, MALPELON *Zeylonensibus Raj.* p. 331. v. n. 103.

(Aaa) *Viridis in arboretis & fruticetis degens ACHÆTULLA Ceilonensibus. i. e. oculis infestus. Idem & de ACONTIA dicitur, Raj. l. c. Scheuchz. Ph. S. p. 1297. n. 111. Nagen-Schlange. Nobis videntur Synonyma: Jaculi, Acontia, Bojobi, Cencri; de quibus supra.*

§. X V I.

103. COLUBER MALPELON, *Zeylanica. Seba t. 52. n. 4.* MALPELON.
104. COLUBER MUSICUS. *Serpens lyrica Americana. Seba t. 42. n. 3. Amœnum modulatur cantum, quo allicit aviculas. Huc quadrat vulgatum: Fistula dulce canit, volucres dum decipit auceps. Dantur plures lyrici.* MUSICUS.
105. COLUBER lentiginosus; *Dipfas Amboinensis. Seba t. 44. n. 2.*
106. COLUBER sibilaris. *Serpens sibilaris perpulchre lemniscata. Seba t. 45. n. 5.*
107. COLUBER Bali, a loco. *Coluber tygrinus ex insula Bali, Bali, versus orientem Javæ. Seba t. 46. n. 3.*
108. COLUBER tæniis binis & binis conjugatis a capite ad caudam. *Seba t. 46. n. 4.*
109. COLUBER MEDOCK a loco; *Guineensis; albicans, in antica parte ex nigro marmoratus, parte vero postica corporis cum cauda spadicei coloris. Serpens e regione Medock, eximia. Seba t. 49. n. 1.* MEDOCK.
110. COLUBER Barbarus; *aureus catenatus ex Barbaria. Seba t. 52. n. 1. Squamulis dorsalibus aureo colore tinctis.*
111. COLUBER regalis; *Rufficus. Serpens regia veste purpurascente induta, ex Ruffia. Caput quasi diademate pictum, admiratione dignum. Seba t. 52. n. 2.*
112. COLUBER nalutus; *naso peracuto. Serpens viridis, ore acuminato; ex Java, aspidis species. Seba t. 53. n. 4.*
113. COLUBER CANINIANA, *Pifonis, Raji. Surinamensis; Acontia; longa, pertenuis, capite antè flavescente, acuto, dorso cæruleo-viridi, ventre albido & linea alba per longitudinem ducta; Scheuchz. p. 1297. n. 7. Jacu-* CANINIANA.

CL. I. I. CAPITE DISCRETO—

G. II. II. COLUBER. ΑΥΓΑΙΟΔΟΝ.

culatrix Surinamensis. *Achatulla* Ceylon. *Vipera* Africana longissima, sive *Chalcis* aspidis spec. *Vinc.* II. 9. II. 12. Serpens viridis ore acuminato ex Java. *Seba* t. 53 n. 4.

BOOPS.

114. COLUBER BOOPS (oculis magnis) oculus Malaccensis, Boops dicta; dentibus uncinatis. *Seba* t. 55. n. 1. & 4.

115. COLUBER mitratus. Mitra arantia. Serpens amœna, heliconia, *Seba* t. 56. n. 1. Vix datur, inquit autor, Serpentum alia visu jucundior.

116. COLUBER arboreus. Serpens Americana ex Jamaica. *Seba* t. 56. n. 3. Circum ramos se contorquens & immota, vibratæ instar sagittæ prædam capit; squamis os nasumque excedentibus. Species jaculi.

HIPPO-
NENSIS.

117. COLUBER HIPPO. Serpens Africana Hippo dicta. *Seba* t. 56. n. 4. a loco.

118. COLUBER maderaspatanus; maculis ex rufo super flavo. *Seba* t. 57. n. 1.

IZLAG.

119. COLUBER Jo. Fabri p. 774. Ex nova Hispania sub nomine IZLAG. *Seba* t. 57. n. 2. De ore interno *Faber* nihil dixit.

120. COLUBER labiis luxuriantibus. Serpens bucculenta Bœotica; vultu torvo. *Seba* t. 57. n. 3.

CHIAMET-
LA.

121. COLUBER CHIAMETLA; Americanus; capite crasso, cæruleus. *Seba* t. 61. n. 1.

122. COLUBER pullatus; pomposa veste ornatus, *Seba* t. 61. n. 2. rosaceis quali flosculis, ordine more gemmariorum digestis.

PETLA-
COATL.

123. COLUBER PETLACOATL dictus. *Seba* t. 63. n. 1.

124. COLUBRI Promont. b. spei elegantissimi. *Seba* t. 62. n. 3. 4.

125. COLUBER ex Cyaneo dilute cæruleus. *Seba* t. 63. n. 2.

SALTA-
TRIX.

126. COLUBER collari rubicundo. Serpens orientalis, SALTRIX; longissima; varios in gyros atque flexus se torquens crispansque. *Seba* t. 65. n. 1. Quatuor cubitorum; cauda longa subrufa.

127. COLUBER capite pusillo, brevique; cauda acutissima. Serpens Americana tenuissima, leucophæa, tæniis rubris distincta. *Seba* t. 65. n. 3.

I. CAPITE DISCRETO—

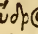
CL. I.

II. COLUBER. ΑΥΓΑΙΟΔΟΝ.

G. II.

128. COLUBER ARGOLI; Americanus; species ÆSCULA-ARGOLI.
PII. *Seba* t. 66. n. 1. 2.
129. COLUBER cauda tota nigra. Asp̄is feu Cobra Brasiliensis maxima. *Seba* t. 68. n. 1. Capite albo, nigris lituris variolata & angulosa fronte, magnis squamis albicantibus. Corpus ex albis & saturate fuscis maculis versicolor. In oris parte anteriore *dentes nulli*; sed molarium loco valde sunt acuti. Lacertas, aves, & alia animalia insectatur.
130. COLUBER CARACARA, triplici squamarum varietate; CARACA-
BRasiliensis; *Seba* t. 68. n. 3. rarissima. Pabulum sunt a-
RA. ves. (v. n. 136.)
131. COLUBER naso fimo, quasi fuillo. Serpens species aspidis viridis. *Seba* t. 68. n. 4. Nares habet sub naso patentēs; tuber capiti innascitur; corpus herbeæ viriditatis ex albo variegatæ. Fauces & collum angusta & cutis adeo dilatantur, ut ranæ triplo majores & alii insignes ejusmodi boli facile fuctu perlabantur. vid. GULOSUM. *Seba* t. 73. n. 1.
132. COLUBER EXETRA, aquaticus (*Bbb*). *Seba* t. 68. n. 6. EXETRA.
Cauda prope anum tenuis & curta. Capite brevi.
133. COLUBER lentiginosus. Serpens Americ. ferruginea & lentiginosa. *Seba* t. 71. n. 2.
134. COLUBER DRYINUS (*Ccc*), testudineus. QUERCU-
LUS *Grevin*. Chelydrus Amboinensis. *Seba* t. 72. n. 2. QUERCU-
LUS.
135. COLUBER AUCEPS, promontorii Cabo de Tiburon *Se-
ba* t. 75. n. 1. vid. aut. *ibid.* de *auditu* Anguium.
136. COLUBER TALIEBOEBOT, a radice repente. Serpens TALIE-
CARACORAS Americana. *Seba* t. 75. n. 5. (vid. supra BOEBOT.
n. 130.)
137. COLUBER fronte albicante, magna; tænia spadicea transversim supra nasum; in cervice lata macula; maculis fuscis annulorum æmulis super cinereo-luteo per integrum corpus. Serpens Ceylonica maculosa. *Seba* t. 76. n. 2.

* * *

(*Bbb*) HYDRA , Serpens in aquis vivens; LERNA, anguis ab *Hercule* in lacu lerneo interfectus; Serpens lernæ & bellua monstrifica *Isidori* L. 12. Orig. Exetra sive Ecetra (i. e. quod uno cæso capite duo vel

CL. I. I. CAPITE DISCRETO—

G. II. II. COLUBER. ΑΥΓΑΙΟΔΟΝ.

vel plura excreſcant) *Synonyma* ſunt. Hoc nomine *Plautus* utitur in *Perſeo*: cum *Excetra*, cum *Anteo* deluctari mavelim, quam cum amore. Hic *Excetra* anguem aquaticum denotat. Nota tamen eſt *Hydræ* fabuloſæ vera deſcriptio.

(*Ccc*) Nihil certi de *DRYINO* habemus; quod *Δρυινός*, quercinus, item roboreus exponitur (nam *δρύς* & quercus & robur redditur) dicitur *DRYINUS* anguis in quercubus latens; vocatur quoque *Χελιδρύς*, quaſi ſit teſtudo marina. *Galenus* appellat *DRYINUM*; alii *BRYINUM*, ſed non recte nominant, quum *Βρυον* quoddam villoſum ut muſcos in arborum truncis denotat: melius *Nicander*:

Ille cavas habitat quercus, alibi quoque fagos.

Tetrum odorem habere dicitur; ſquamis aſperis, in quibus parvæ quædam muſcæ nidulantur, quæ tandem animal conſiciunt. *CHELYDRUS* autem vocatur, quaſi cute dura ad inſtar corticis teſtitudinis, quæ græcis *Χελυνη* vel quercus, ſit munitus. *Bellonius* vult, nullam aliam Serpentem in majorem molem excreſcere, & ex ſibi cognitis acutiorem ſibilum emittere.

§. XVII.

- ATALI-
GATO. 138. COLUBER ATALIGATO; perpuſillo capite; anguis rarus Mexicanus. *Seba* t. 77. n. 6. Squamis purpureis; ventre albo, maculis nigricantibus diſtincto; longus & tenuis.
- MACA-
COATL. 139. COLUBER MACACOATL; Cervinus; Americanus. *Seba* t. 79. n. 3. Capite ornatiffimo. *Cervinus*, quod *Cervis* gaudeat adefſe.
140. COLUBER capitali fascia latiore; tæniis in corpore latis anguſtisque, ventre albo & obſcure luteo. Serpens amœna ex nova Hiſpania. *Seba* t. 80. n. 2.
- BAYHA-
FUA. 141. COLUBER BAYHAPUA; Africanus. *Seba* t. 82. n. 2. Capite ſuper fundo albicante ex obſcure ſpadiceo maculato; caliculi inſtar roſacei pedunculo ſuſtentati; anguſto colliari.
- CACUBA. 142. COLUBER CACUBA, canorus, purpureus. *Seba* t. 82. n. 3. Cantus ſuavitate nulli cedens.
- PETE-
COATL. 143. COLUBER PETZCOATL, ſeu anguis lubricus Mexicanus. *Seba* t. 84. n. 2. In cavis arborum deliteſcens; ad *DRYINOS* pertinet.

I. CAPITE DISCRETO—

CL. I.
G. II.

II. COLUBER. ΑΥΓΑΙΟΔΟΝ.

144. COLUBER PELA; pediculofus, Americanus. *Seba* t. 84. PELA.
n. 3. Infestant has Serpentes pediculi scarabæis similes,
fento supra dorsum armati.
145. COLUBER olivacea pelle; Brasiliensis, maculis nigrican-
tibus. *Seba* t. 11. n. 1. Ejus esca AVES.
146. COLUBER nigricantibus tæniolis lemniscatus. *Seba* t. 11.
n. 4.
147. COLUBER viperæ capite crassiusculo; miro artificio pi-
ctus. *Seba* t. 12. n. 1. Aspidis classi a veteribus adscri-
ptus.
148. COLUBER LAPHIATI; Lemnius. *Seba* t. 13. n. 1. Ra-LAPHIATI.
nis vescitur.
149. COLUBER crucifer; Ceilonicus. *Seba* t. 12. n. 2. De-
cussatis nigris lineis, quasi totidem crucibus, notatus.
150. COLUBER dormitans (*Ddd*); Americanus. *Seba* t. 12.
n. 4.
151. COLUBER lineis subfuscis. *Seba* t. 12. n. 3.
152. COLUBER dilute rubicundus, saturate fuscis maculis, A-
mericanus. *Seba* t. 14. n. 1. Inter Dipsades relatus.
153. COLUBER DIPSAS Surinamensis; olivacei coloris, fatu-DIPSAS.
rate rubris maculis. *Seba* t. 14. n. 2.
154. COLUBER DIPSAS Amboinensis. *Seba* t. 14. n. 3.
155. COLUBER Lybicus; apice caudæ subnigrescente, ex Li-
bya. *Seba* t. 15. n. 1. Tota alba, paucis hinc inde ma-
culis nigris; squamis magnis in dorso catenatim dispositis.
156. COLUBER cucullatus. *Seba* t. 15. n. 2. Emaculati cando-
ris cucullo in capite; Erucis vescens.
157. COLUBER puniceus, intermixto nigro, American. *Seba*
t. 15. n. 3.
158. COLUBER CENCOATL. *Seba* t. 16. n. 1. Admodum CEN-
tenuis, longissimus ac gracilis; ratione magnitudinis capi-
COATL.
te parvo brevi. Ejus femina n. 3.
159. COLUBER corallinus, Amboinensis. *Seba* t. 17. n. 1.
Adnifus Lacertam valide fugendo deglutire; ita ut fauces
enormi rictu totæ quasi ex articulo dimotæ videantur.
160. COLUBER Delminaensis. *Seba* t. 17. n. 3. Annulis cœ-
ruleis albo & nigro-flavo interspersis.

CL. I. I. CAPITE DISCRETO—

G. II. II. COLUBER. ΑΥΓΑΙΟΔΟΝ.

161. COLUBER cinereo-grifeus, Americanus. *Seba* t. 17. n. 4.162. COLUBER cœruleus, nigris quasi ocellis varius. Serpens Amboinensis cœrulea. *Seba* t. 18. n. 1.

CÆCILIA.

163. COLUBER CÆCILIA (*Eee*); ΤΥΦΛΟΥΦ. Blind-Schleiche. Formicis vescitur; cauda quasi mutila. *Seba* t. 18. n. 2.164. COLUBER arculo albescente in capite, saturate cœruleo. Serpens ex Guinea. *Seba* t. 19. n. 3. 4.TETZAUH-
COATL.165. COLUBER TETZAUHCOATL. Vipera Brasiliensis rara, mas & femina. *Seba* t. 77. n. 2. 3. Squamis albicantibus, quibus inustæ maculæ nigræ, miro ordine digestæ. Per dorsum maculæ insigniores. Venter ex cinereo dilute flavescit.

* * *

(*Ddd*) Dum somno gravantur angues, spiraliter sese contorquent quam brevissime & arctissime, capite in medio supra corpus collocato, cauda extimam spiram formante: quando circum arbores aut ramos convolutæ somno fruuntur aliæ species arboreæ; si ad prædam transeuntem attendunt, supra ramos se distendunt.

(*Eee*) Non quod oculis careat, sed quod parvos eos habeat. Parvitate & cauda in longum infra anum producta & in obtusum desinente a reliquis distinguitur, *Raj.* p. 289. CÆCULA apud *Isid.* ΤΙΦΛΙΝΟΣ. *Ital.* CECILLA. Secundum *Ælian.* perparvis oculis & ad videndum non probe affectis; nec mirum, cum talparum more in terram se condant, diuque in ea maneat. De dentibus *Bellon.* Chamæleontis maxillæ tam superæ quam infernæ dentibus ferratis muniuntur, quales in ΤΙΦΛΟΤΙ Serpente intueri licet. *Gesnerus* observavit dentes minimos, asperos & vix apparentes, plures in inferiori & magis conspicuos quam in superiori mandibula. Oculorum cavitates magis quam oculi conspiciuntur: more viperarum fœtus vivos enititur. Ideo tamen VIPERA non est, licet morsus, prout scribit *Columella*, tumorem & suppurationem moliat. CΙΦΟΝΙΑΕ summpere CÆCILIIIS delectantur.

I. CAPITE DISCRETO—
 III. EDENTULUS. ANODON.

CL. I.
 G. III.

§. XVIII.

G E N U S III.

A N O D O N.

ΑΝΟΔΟΥΣ; EDENTULUS. Sub hoc genere comprehendimus nonnullos ANGUES, quos dentibus omnino carere legimus. Optimus *Seba*, quod sciam, unicus est (*Eff*), qui præter intentionem nobis aditum ad SERPENTOLOGIAM stravit, postquam de quorundam Anguium *dentibus* eorumque *conditione* nos certiores reddiderat. Sunt quippe quam plurimarum Serpentum dentes unica illa instrumenta funesta & lethifera, quæ maxime aversamur. Præter eadem nihil in ANGUIUM genere noxium. Non ora Crabronum, nec caudam Scorpionum habent aculeata, neque crudeles Tigridum pedes unguesve, nihilque veneni inest corporis trunco; quin in eo multum alimenti esset, resectis capite caudaque.

* * *

(*Eff*) *Rajus* pro indice dentium nimium parvus. *Catesbejus* non nisi viperarum, nec tamen omnium, mentionem fecit. *Linckius* & *Vincentius* nullius ORA aperuerunt. Sileo reliquos. *Nicander* in *Theriaca*:

*Plures reptilium, quæ non ita noxia, formæ
 Per densas habitant sylvas per opacaque lustra,
 Quod Elopes, Libyasque coronatosque Myagros
 Dicunt, sunt jaculis insignes, suntque moluri,
 Sunt cæcique alii, sed nescia lædere turba.*

§. XIX.

I. ANODON capite lato. Serpens sive Vipera Siamensis per-elegans, species CERASTIS (*Ggg*), mas & femina. *Se-*
ba t. 34. n. 1, 2. Per dorsum ex rufo flavescens, dilutio-
 re colore in ventre nigricantibus punctis interstincto. Oris
 hiatum limbus undique præcingit pulcherrimus, crispulus,
 luteus, cornu duritie referens. Dentes in ore nullos repe-
 rias. *Innocens* nec maligna illis est indoles.

CERAS-
 TES.

CL. I. I. CAPITE DISCRETO—

G. III. III. EDENTULUS. ANODON.

2. ANODON, super fundo cinereo griseo nigricans, albo colore variegatus; venter cinereo flavescens, ex nigro & albo maculatus. Serpens *Cerastes* Siamensis. *Seba* t. 19. n. 1. Capite est longiusculo, *edentulo*. Avibus victitat.
3. ANODON Thebanus, sive *Cerastes* & Serpens cornuta; haud parum præcedenti n. 2. accedens. Vipera ex Kairo. *Seba* t. 7. n. 1. *Autor* appellat hunc anguem inter diversas Viperarum species eminentissimam, quod natura in hanc unam omne fere ornamentum genus videatur collegisse, dum nubium æmulam ipsam pinxit variegatione, pluribus distinctam coloribus, saturate spadiceo, rubro, flavo, albo, nigro, qui super albo inter se ludunt.
4. ANODON marinus. Serpens marinus Americanus cum maculis tigridis; murænis valde affinis; mas & femina. *Seba* t. 70. n. 2. 3. Caput quadantenus gibbosum, peramplis & scintillantibus oculis. Nec *dentibus* pollet (*) nec naribus. Naso insident binæ verruculæ acutiores (*Hbb*). Cauda in acumen desinit.

(*) Inter COLUBROS quosdam ANODONTES latitare, nulli dubitamus. Culpa non est nostra.

5. ANODON. Serpens Americana maculis fuscis & albis interstincta. *Seba* t. 24. n. 2. Innocentissima est, nec morsu lædit; quippe *edentula*.

* * *

(Ggg) Ergo, prout modo diximus, *edentuli* dantur VIPERÆ, CERASTES, & COLUBRI, qui & truculentissimi audiunt ob dentium plurimorum copiam; ergo *generum* ratio hætenus fuit vaga; unde est, quod non interponerem fidem meam; omnes *viperas*, *colubrosque* acu tetigisse. Satis comperta habemus documenta de habitu corporis externo, deque anguium vestibus, imo de moribus nonnullorum, quod testante experientia vel vivipari sint vel ovipari, maligni vel mites; sed vix sufficiunt ejusmodi observationes, ut bene distingueremus genera & species, obturbata anguium nomenclatura tumultu omnium involuta. Absolute necessarium nobis videtur, ut ora Serpentum aperirentur, dentesque, quibus eximiam animositatem & fortitudinem exercent, illustrarentur, imo numerarentur. Hæc studia peritioribus *Physiologis* doctæque curiosis *Museographis* de meliori commendavimus (*comment. u*)

I. CAPITE DISCRETO—

CL. I.
G. III.

III. EDENTULUS. ANODON.

ment. u). Quidni abunde nobis patuisset dentatorum historia ex amplissimis collectionibus *Sebæ*, *Linckii*, & aliorum?

(*Hbb*) Forte binæ, quæ dicuntur, verruculæ acutiores narium vices fulbeunt.

§. X X.

CLASSIS I. SPICILEGIUM (*Iii*).

SPICILEG.

A. CATESBEJI: INNOCUI.

1. COLUBER. Anguis *Catesb.* p. 46. ventre cuprei coloris. The copper-belly Snake. Serpent à ventre couleur de Cuivre. Ventre rufo. En général ils ne passent pas pour venimeux; ils *n'ont pas ces mêmes dents* empoisonnées, qu'ont les *viperes*.
2. COLUBER; Anguis *Catesb.* p. 47. Gracilis; cœruleo-viridis; the blueish-green Snake. Serpent d'un verd bleuâtre. Non est periculosus; insectis victitans, in ramis arborum venatur; Naso limo.
3. COLUBER; Anguis *Catesb.* p. 48. niger. The black Snake. Serpent noir. Dantur sex pedes longi; corvini coloris. Gliriphagus domesticus; *morsus non fatalis*. Dicitur NB. & *viperas caudifonas* in duello victas inglutire. Dentes *minuti*, sed acutissimi; parum ex gingivis protuberantes.
4. COLUBER; Anguis *Catesb.* p. 49. fuscus, maculatus. The little brawn Bead-Snake. Petit Serpent brun au Chapelet; subterraneus juxta radices arborum, raro supra terram. *Innocuus* — Alter Anguis *Catesb.* p. 60. niger; maculis nigris & rubris eleganter varius. The Bead-Snake. Serpent au Chapelet; *innocuus*.
5. COLUBER *Catesb.* p. 51. gracilis, maculatus. The spotted Ribbon-Snake. Serpent gresle & tacheté. In medio dorfi linea alba longitudinalis; *nequaquam* venenosus.
6. COLUBER; Anguis *Catesb.* p. 50. Gracilis fuscus; longissimus. The Ribbon-Snake. Serpent gresle & brun. Agilis; *innocuus*.
7. COLUBER; Anguis *Catesb.* p. 52. The Chain-Snake.

CL. I. CLASSIS I. SPICILEGIUM.

SPICIL.

A. CATESBEJI.

- Serpent à Chaine. Hunc unicum vidit autor, quem incolarum nemo antea vidit; unde est, quod ipse nomen huic serpenti imposuerit: ANGUIS ANNULATI; annulis licet non completis. Coloris est fordide cærulei, annulis luteis, maculisque in ventre quadrangularibus; *innocuus*.
8. COLUBER; Anguis *Catesb.* p. 53. Viridis maculatus. The green spotted Snake. Serpent verd tacheté. *Non venenosus*. Ova gallinarum evacuans. *confer.* cum angue p. 51.
9. COLUBER; Anguis *Catesb.* p. 54. flagelliformis. The Coachwhip Snake; longissimus; coloris fusci; velocissimus; *innocuus*.
10. COLUBER; Anguis *Catesb.* p. 55. ex rubro & albo varius. The Corn-Snake. Serpent de Bled; a colore frumenti indici. *oviphagus*.
11. COLUBER; Anguis *Catesb.* p. 56. Capite viperino; rostro fimo, porcino. The Hognose-Snake. Serpent à tête de vipère; denticulis *minutis*. Fusci coloris, maculis nigris sat amplis.
12. COLUBER; Anguis *Catesb.* p. 57. Viridis. Petit Serpent *sans venin*. Insectivorus. Indigenæ hanc serpentem in sinu fovent; *innocuus*.
13. COLUBER; Anguis *Catesb.* p. 58. E cæruleo & albo varius. The Wampum Snake; a moneta indica Wampum, quæ ex conchyliis in frustra regularia sectis conficitur & filo cæruleo-albo suspenditur.
14. COLUBER; Anguis *Catesb.* p. 59. Cæcilia maculata. The Glasf-Snake. Serpent de verre. Capite parvo anguillæ-formi; ventre luteo; corpore glabro, nitido; quando leviter baculo semel pulsatur, truncus non solum in duas, sed simul in plures partes dissilit, dividiturque. Musculis ipsisque vertebris plane singularibus. *Innocuus*.

* * *

(Iii) *Notandum*: Quod *innocuorum* numerus longe major sit, præ multitudine haud magna anguium venenatorum & *lethiferorum*. Sed nostra interesset, certo scire, an sint dentati.

CLASSIS I. SPICILEGIUM.

B. LINCKII.

C. L. I.
SPICIL.

§. XXI.

B. LINCKII (apud *Scheuchz.* Ph. S.)

1. Serpens capite & corpore crassis; vertice fusco; corpore livido vel cinereo, in dorso bina serie macularum subrotundarum, fuscicarum, in ventre albidarum, sed margine fusco pictarum p. 1087. t. 606. lit. A.
2. Serpens tenui capite, vertice & corpore hepatici coloris, maculis albis rotundis majoribus, bilinearibus diametri, & aliis interjectis minoribus conspersus, *ibid.* lit. B.
3. Serpens tenuis, longus, sulphurei coloris, semitæniis nigris, sulphureis punctis conspersis per æqualia intervalla, inde a rostro ad extremam caudam notatus, ventre imo flavicante; *ibid.* lit. C.
4. Jaculatrix Ceylanica subcærulea major. Serpens minor Capensis *Vincentii*; t. 630. lit. A.
5. Serpens Americanus crassior, ex fusco & flavido varius, vertice & collo prorsus bruno, tæniis per omne dorsum livido-fuscis, excurrentibus, interstitiis etiam fusco colore maculatis, utrinque coëuntibus. Serpens Americana vulgaris.
6. Serpens Surinamensis ex nigro & albo varius, p. 1296. t. 653. n. 3.
7. Serpens Amer. dorso nigro, ad latus lineis albis reticulato, tæniatim fere maculosis tractibus sensim angustioribus, quandoque bifurcatis; p. 1283. t. 647. n. 1.
8. Serpens tenuis ex flavo & albo varius, notulis per dorsum variæ figuræ, quadratæ inprimis, ventre albedo; *ibid.* n. 3.
9. Serpens lato capite marmorato, ex nigricante, fusco, flavido & albo varia; fascia nigricante per medium dorsum veluti undatim eunte, nunc cohærente, nunc interrupta, albo colore marginata, ventre flavescente. Serpens Guineensis, *Vincentii*.
10. Serpens Americanus cœruleus, p. 1296. t. 653. n. 1.
11. Serpens ferrugineus, variis maculis nigris in dorso, a latere squa-

CL. I. CLASSIS I. SPICILEGIUM.

SPICIL. B. LINCKII.

HEMOR-
RHOES.

- squamis ex umbra, circulis albis semilunatis. HÆMOR-
RHOES (*Kkk*). Colore est arenoso, per corpus vero
notis nigris & albis variegata, *Aëtii*. p. 1296. t. 653. n. 2.
12. Serpens Americ. annulis majoribus ex cupreo & minoribus
ex fordide albo, t. 654. n. 4.
13. Serpens ex luteo & griseo in capite & collo velut reticula-
tus; cum maculis fuscis. *Vinc.* II. 66. Leucophæo mar-
moreus III. 60.
14. Serpens tæniis subalbidis & cupreis. Serpens Coralloides.
Vinc. V. 90. Serpens tæniis nigris & flavis. *Vinc.* VI.
168. *Scheuchz.* p. 1297. t. 655. n. 8.
15. Acontias rostro & supercilio flavescens, dorso cœruleo,
ventre albo. *Sch.* p. 1302. t. 657. n. 1.
16. Serpens ex albo lurido & fusco variegatus, maculis per
dorsum imprimis nigro fuscis; ventre albo flavo. *ib.* n. 2.
17. Vipera Surinam. alba; fasciis latis vix semicircularibus,
fuscis. p. 1311. t. 660. n. 1. *Vinc.* III. 30. III. 92.
18. Serpens grisei coloris, per dorsum maculata, ad latera
striata, *ibid.* n. 2. *Vinc.* II. 21. VI. 168.

ACON-
TIAS.

* * *

(*Kkk*) Quod ad ejus ictum sanguis ex omnibus humani corporis meatibus ef-
fluat, viperæ caudifonæ similis; nisi quod fonalibus cæreat: major
est Hæmorrhoidæ novi mundi, sed ejusdem veneni; *Raj. Nieremb.*

At non stare suum miseris passura cruorem

Squamigeros ingens HÆMORRHOIS explicat orbes.

Luc.

ab ἀμα, sanguis, & πόδες, fluxus. *Aet.* Cum Ceraсте convenit. Reli-
qua apud *Grevinum* p. 69. piger in motu est.

§. X X I I.

19. BOYCUPECANGA, i. e. notulis quibusdam in dorso.
Raj. 33. *Scheuchz.* p. 1311. t. 660. n. 5.
20. Vipera Isebequensis. *ibid.* n. 6.
21. Vipera Guineensis. *Sch.* p. 1312. t. 660. n. 7.
22. Vipera linea nigra per longitudinem dorfi; t. 661. n. 8.

CLASSIS I. SPICILEGIUM.

CL. I.
SPICIL.

B. LINCKII.

23. *Dipfas Angolenfis*, *ibid.* t. 662. n. 10. *Acontias trium palmarum* longitudine. *Raj.* 290. ex *Bellon.* (*).
 (*) *Elops*, *Elaps*, *Elaphis*, *Lemni incolis* LAPHIATI. *Rajus* *ibid.*
24. *Vipera Æsculapii.* *Sch.* p. 1312. t. 662. n. 11.
25. *Fyplops fuscus* per totum corpus aut obscure maculosus *Gesneri.* *Sch.* p. 1429. t. 715. n. 1. *Jarara epeba.* *Raji.*
26. *Serpens*, jaculatrix, subcærulea ex viridi. *Sch.* p. 1431. t. 717. n. 2.
27. *Serpens Surinamensis punctis nigris*, p. 1493. t. 737. n. 1.
28. *Dipfas* ex bruno & purpureo varia, lituris albis in dorso. *ibid.* t. 738. n. 5. *Jarara Coaypitinga Pifonis.*
29. *Serpens tractibus nunc tortuosis longis*, nunc subrotundis nigris, medio cæruleis, & ad latera maculis candidis, p. 1494. t. 739. n. 7.
30. *Vipera subcærulea* ex nigro tessellata, ventre flavicante, p. 1532. t. 746. n. 2.
31. *Vipera Surinam.* capite fusco cingulis albis minoribus, subflavis majoribus in dorso, p. 1532. t. 748. n. 7.
32. *Vipera Indica.* *ib.* t. 749. n. 9. Est *Vipera conspicularis.* *Sebæ* supra §. VII.
33. *Serpens* ex coloribus nigro, albo, flavescente, purpureo, veluti marmoratus; maculis in dorso nigricantibus. p. 1552. t. 749. n. 11.

§. XXIII.

Experimenti loco conferantur *descripti* a *Linckio* Serpentes cum Anguibus *pictis* *Sebæ*. Vix ac ne vix quidem illi his assimilari, nedum hi cum illis æquari possunt; quod utique juxta tantas multitudines Anguium dolemus, aliquando oleum & operam perdentes. In melius laboravit, nec tot difficultatibus plenus est *CATESBEJUS*, quin Serpentes ejus spicilegio congestos mox ad *COLORROS*, imo ad innocuos numerandi facultatem haberemus. Nonnulli non nisi cortices contemplantur, nucleos non gustantes plerarumque rerum naturalium. Quidam læsionis forte pavidi vel emortuorum Anguium

guium interanea dentesque vel oculis lethales averfantur. „ Huc
 „ trahi potest, quod inquit *Jo. Faber Lynceus*, res insolens profe-
 „ cto & admiranda videtur, quod homines nimirum, cum non vi-
 „ fos modo sibi Serpentes exhorrescant, sed ubi hos mente & cogi-
 „ tatione, imo per somnum solummodo comprehenderint, adeo pa-
 „ veant subinde & contremiscant, ut saltem non animo linquntur
 „ & extra se toti rapiantur.” Multum ad stuporem conferunt stu-
 penda plane, quæ de *Basilisco & Draconibus* a *Plinio, Solino, Alber-
 to, Æliano*, & aliis referuntur. Quid dixerim de *Auli Gellii* l. 6.
 c. 3. Serpente inusitatæ magnitudinis, primo bello punico ab *Attilio*
 Regulo Consule in Africa visa? Adversus quam prælium grande
 atque acre fecit, eamque magna totius exercitus conflictatione, bal-
 listis & catapultis diu oppugnavit, ejusque interfectæ corium, *cen-
 tum & viginti pedes* longum Romam milit — Quid de *Olai M.* Ser-
 pente ducentos pedes longo? A via aberrarem, si in arenam cum
 DRACONIBUS descenderem, qui variis nationum linguis uno eò-
 demque Vocabulo appellantur. MONSTRORUM quidem Serpenti-
 num genus particeps esse non negarem; verum & *illorum* causa per-
 multis fabulis inquinata legitur. Huc faciunt *Aldrovandi* Serpentes
 monstrofi & ipsius *Fabri Lyncei*, quam p. 797. in icone repræsen-
 tat, Amphibæna Europæa; ne dicam de fabulis intrusis in histo-
 riam ANGUIUM CAPITE INDISCRETO, CAUDA TRUNCA-
 TA (de quibus mox). Inter naturæ miracula quoque referuntur Ser-
 pentes anserinis pedibus *Plinii*, alique insolitarum corporis figura-
 tionum. Addam insolitum quid: ex Thesauro animalium vivis co-
 loribus egregie pictorum, quem olim possedit Celebris Polyhistor
 JOBUS LUDOLPHUS, sive dixeris Serpentem sive Lacertum mon-
 strosos, DUOBUS PEDIBUS LACERTINIS, *Tab. I.* cujus tamen
 historia me latet. Sed mitto insolita; ad finem hujus TENTAMINIS
 properans.

§. XXIV.

CLASSIS II.

CL. II.

ANGUIS CAPITIS INDISCRETO, CAUDA
quasi TRUNCATA.

Indiscretum caput dicimus, quod difficulter a reliquo corpore discerni potest. Cauda truncata i. e. quocumque modo decurtata, in fine rotundata, ut speciem capitis præ se ferat; quum angues reliqui omnes habeant capita notabiliter discreta, caudasque decrescentes attenuatas vel acuminatas (§. III.), præter unicam VIPERARUM tribum nolis in sine decrescentis caudæ instructam. Hæc FAMILIA duobus absolvitur generibus: SCYTALIS (LII), & AMPHISBÆNÆ (MMM).

- (LII) Grevinus græcum nomen ^{* * *} σκυτάλη, a σκυτῶν corium, retinuit, æquatque vocabulum *lorum coriaceum* aut *scuticam* aut *baculum*. Est autem SCYTALE magis cauda quam capite anomala serpens; corpore tereti æqualiter utrinque crasso, baculum, quasi in rectam lineam sine flexu protensum, referente, ita quidem, ut vel difficulter discerni queat caput a cauda semper truncata, vel caput figuram aliquam CORONIDIS in scipione, aut baculi lente decrescentis GLOBULUM repræsentet; in tantum ab AMPHISBÆNA diversa; non attenda differentia, quod AMPHISBÆNA vi nominis sui, antrorsum & retrorsum gradiatur vel serpat, quam naturam & Scytales communem habent & vermes & astaci pluraque animalia; vid. Hieron. ab Aquapendente de reptatu. Nicander SCYTALEM manubrio LIGONIS & AMPHISBÆNAM vermi terrestri assimilavit; nam, monente Salmasio in Solilinum, omnes veteres autores Scytalem & Amphisbænam sibi similes esse scripserunt, quia hæc bestia caput in utraque corporis extremitate habere videntur; attenda tamen levi differentia jamjam indigitata.
- (MMM) Quid magis naturæ limites & rerum ordinem creaturarum excedere videtur, quam pingere aut fingere etiam, nedum vivum intueri animalculum duobus capitibus, non in uno loco (quod in monstris satis frequenter visitur), sed unum ubi caput naturaliter situm est, alterum ubi cauda esse solet, nexum ac posituram suam obtinuisse? idque non fortuito & sive ludentis sive errantis naturæ vitio, aut joco, sed serio consilio in tota illa animalis specie atque progenie, ita semper obtinere solitum esse, quod in Amphisbæna evenire in proapatulo est, Jo. Faber. Geminum queritur Plinius lib 8. c. 23. caput Amphisbænae,

CL. II. CL. II. CAPITE INDISCRETO—

hoc est ad caput & ad caudam, tanquam parum esset uno ore fundi venenum? & *Galenus*: quemadmodum sane navigia utrimque proram habentia, cui natura ex superfluo substantiæ duo capita est largita;

Et gravis in geminum surgens caput Amphibæna. Lucan.

Idem:

*Amphibæna biceps & formidabilis ictu
Aspis —*

Sed *Matthiolus*, *Albertus*, *Aëtius* improbarunt fabulam deceptorum, SCYTALÆ & AMPHISBÆNÆ bina capita affingentium. Concludit *Matthiolus* caput Amphibænæ capitibus vermium adeo esse perfimile & caudæ æmulum, ut non nisi difficile a cauda distingui queat; & *Grevinus* magnitudinem Amphibænæ ad corporaturam vermis terrestris comparat, quæ magnitudo non ex crassa in tenuem finit, instar corporaturæ aliorum anguium, sed riu VERMIUM est æqualis (vel fere æqualis). Hinc factum, ut intuentes hanc bestiam locum caudæ a loco capitibus distinguere nesciverint, & potissimum, cum modo ante modo retro, more navigiorum utrimque proram habentium gradiatur. Alia animalia undatim sive undando procedunt; alia partim se contrahendo, partim extendendo. Quæ undose repunt, hoc faciunt, vel quod undæ per dorsum fiant appareantque, & superne incurventur, prout HIRUDINES, in aliis undæ oblique per terram fiant, quæ SPIRÆ vocantur;

— ima per orbis

Squameus intortos sinuat vestigia serpens;

Quæ vero serpunt se contrahendo partim & partim extendendo, sunt VERMES, ut LUMBRICI; alia arcuatim procedunt, ut ERUCA GEOMETRA; licet cognitu difficile sit, quomodo VERMES terræ innitantur, seque ipsos contrahant & promoveant. Sed de hac difficultate in ORDINE II. de VERMIBUS. Super addimus: hanc familiam secundam CAPITE INDISCRETO CAUDA TRUNCATA dentes habere occultos; siquidem punctura est obscura, quæ inflammationem generat, ita ut fiant induciæ, donec opportuna remedia adhiberi possint; vix enim apparentem morsum reportant percussi, qualis inflammatio a dentibus viperarum prodire solet. Sic *Wottonus* f. 102. a: Amphibæna aut Scytale, etiam si mordeant, non enecant; sed horum serpentium morsus & obscuri sunt & inflammationes tantum inferunt, quales fere ex apum vesparumve ictibus contingunt; neque, ut alii Serpentes ex crassiore corpulentia in caudam tenuem desinunt, sed terete corporis figura utrinque æque crassa existunt, ut aspectu discernere nescias, utra in parte caput aut caudam esse dixeris.

CL. II. CAPITE INDISCRETO—

CL. II.

Cæterum bene monet *Rajus* p. 288. „, Dari etiam Serpentis genus „ gemino incessu antrorsum & retrorsum non negaverim; at vero BIPITEM Serpentem (*nisi forte monstrum*) seu utraque extremitate „ capitatum *in rerum natura* inveniri, nimis impudens est, qui affirmat, & nimis stolidus, qui credit.” Nemo quoque lubenter calculum addiderit *Moufetto* p. 315. de Lumbricis aquaticis: Dari in mari mediterraneo *lumbricum teretem anguis majoris* magnitudine & colore, sed *sine capite & cauda*, ut notavit *Weckerus*, qui *Amphisbænam* pro lumbrico habuit.

§. XXV.

GENUS I.

G. I.

SCYTALE.

CAUDA præ CAPITE rotundata (*)

(*) Quod cauda reliquorum anguium in exitu tenuis & acuminata; & Scytalæ caput præ capite *Amphisbænae* minus difficulter dignoscitur.

1. SCYTALÆ Africanæ binæ ex rufo flavæ, punctis saturate spadiceis variegatæ; ventre cinereo; pusillæ; mas & femina. *Seba* t. 1. n. 1. 2.
2. SCYTALE Surinamensis, spadicea, punctis albis & nigricantibus, ventre cinereo. *Seba* t. 1. n. 5.
3. SCYTALE Zeylanica; rufi coloris, maculis nigricantibus; crassiore cauda obtusâ; capitis squamis in figuram cordis congestis. *Amphisbæna Grevini*. *Amphisbæna Zeylanica*. *Seba* t. 1. n. 7.
4. SCYTALES binæ; Mantuanæ, mira colorum varietate pictæ; vertice cœruleo. Scytalæ binæ Americanæ, *Amphisbænae* etiam & *Cæcilæ* vocatæ. *Seba* t. 2. n. 1. 2.
5. SCYTALE ex nova Hispania, capite minuscule. *Seba* t. 2. n. 3. 4.
6. SCYTALE Indiæ orientalis & occidentalis; dentibus minutis; sensu olfactus carere dixit *Seba* p. 23. t. 21. n. 4.
7. SCYTALE ex fusco & albo variegata. *Serpens Americana Cæcilia* dicta. *Seba* t. 22. n. 3.

CL. II. CL. II. CAPITE INDISCRETO—

G. I. G. I. SCYTALE.

8. SCYTALE marmorata variorum colorum. Serpens Cæcilia Guineensis. *Seba* t. 23. n. 3.

9. SCYTALE albo rosacea, crassa; capite brevi lato, minutis dentibus armato; naribus patulis, oculis (*) perparvis membranis invicem obvelatis. Serpens Cæcilia Americana vera dicitur. *Seba* t. 24. n. 1.

(*) Si est oculata, dici nequit CÆCILIA, *Blindfleisch* etfi oculi membrana obvelati. Et angues vulgares spolia five exuvias cum membrana oculorum deposuisse maxime translucenta, sæpissime offendi.

IBYARA

10. SCYTALE IBYARA dicta. *Seba* t. 25. n. 1. Dorso corallino; glabra; cauda crassa, obtusa. Serpens corallina, Amboinensis, cauda Amphisbænæ.

11. SCYTALE fubrufa, ventre candicante. Anguis Scytale parvus, Americanus. *Seba* t. 42. n. 4.

PETOLA.

12. SCYTALE PETOLA dicta. *Seba* t. 73. n. 3. Obscure rubra, ventre croceo; mirum tonum emittens. Serpens coralloides, Brasiliensis; rubra Amphisbænæ.

13. SCYTALE capite flavicante; annulis tenuibus. Amphisbænæ Americana, ex fusco & albo variegata. *Seba* t. 3. n. 4.

NIXBOA
QUAN-
QUECHOL-
LA.

14. SCYTALE NIXBOA QUANQUECHOLLA, feu Serpens rara, Mexicana, cauda lata obtusa. Nigro fusca; ad latera tania albicante. *Seba* t. 77. n. 1.

15. SCYTALE ex Chilo insula, fusca, punctis nigris. *Seba* t. 86. n. 4.

TUCU-
MAN.

16. SCYTALE TUCUMAN, *Seba* t. 100. n. 2. five Miguel de Tucuman; ex Paraguaja; capite albo fuscis distincto maculis; postica parte rufa.

17. SCYTALE fasciata. Serpens corallina, Amboinensis. *Seba* t. 100. n. 3. Capite flavicante.

§. XXVI.

G E N U S II.

G. II.

A M P H I S B A E N A.

CAPITE CAUDAQUE dubiis.

I. AMPHISBAENA rosei coloris, nitentis. Serpens biceps, Ame-

CL. II. CAPITE INDISCRETO—

CL. II.
G.II.

GEN. II. AMPHISBAENA.

- Americana rubra. *Seba* t. 6. n. 4. Ἀμφίεραλ ♂; oculis, naribus lingua & dentibus expertem dixeris.
2. AMPHISBAENA, reticulata. Amboinensis; *Seba* t. 7. n. 3. minutis ocellis. Apertura in exitu caudæ, oris specie, quibusdam imposuit.
3. AMPHISBAENA squamis rubicundis, *Seba* t. 7. n. 4. crista spadicea venisque albis in capite.
4. AMPHISBAENA ex flavo & rubeo, maculis albis variegata. *Seba* t. 20. n. 3.
5. AMPHISBAENA annulis faturate cæruleis. *Seba* t. 30. n. 3.
6. AMPHISBAENA coracinis tæniis; Ceilonica; femina. *Seba* t. 73. n. 3.
7. AMPHISBAENA Americana; ex rubro, flavo & albido varia; tæniis nunc integris nunc dimidiatis, nigris angularibus, a capite ad extremam caudam; *Linck.* apud *Scheuchz.* p. 1179. t. 628. lit. B. IBIRACOA *Raj.* 328. IBIRACOA.
Vipera indica tricolor major. PALAPARYA Zeylan. *Idem* PALAPARYA.
331. TUNUPOLON Zeylon. arcuum more variegata. *Id.* ib. TUNUPOLON.
8. AMPHISBAENA subcinerea, lineis plurimis transversis nigricante colore striatis, nullo ordine. Amphisbæna Amer. minor subcinerea & alba; Scytale *Raji* 288. IBIJARA, IBIJARA.
Brasil. Badty Tapuyis Cega, Cobra vega; Cobre de los Cubecas, *Lusit.* Oculos habet minimos vix conspicuos. *Raj.* 289.
9. AMPHISBAENA capite diademate ornato, eodemque & dorso ex albo & nigro tessellatis. Serpens corallini coloris, dum vivit, lineis latis, reticulatis; *Linck.* apud *Scheuchz.* p. 1180. t. 629. lit. F.
10. AMPHISBAENA, subflavi in dorso, in ventre magis carnei coloris, *Linck.* p. 1295. t. 652. n. 1.
11. AMPHISBAENA nigra, punctis atris, maculis præterea albis in capite & collo ferme tæniatim coëuntibus, ventre sulphureo & rubescente. *Linck.* p. 1311. t. 66. n. 3.
12. AMPHISBAENA Amer. ex albo & nigro varia. *Linck.* p. 1346. t. 678. n. 2.
13. AMPHISBAENA GIRAUPIAGARA *Raj.* 329. dorso ex GIRAUPIAGARA.
albo & sub nigro tessellata, ventre sub flavo. *Linck.* p. 1532.
t. 747. n. 4. 14.

CL. II. CL. II. CAPITE INDISCRETO—
G. II. GEN. II. AMPHISBAENA.

14. AMPHISBAENA Isebequensis; cuprei coloris, variis lineis & punctis nigris in dorso. *Linck.* p. 1532. t. 748. n. 6.
15. AMPHISBAENA Amer. nigra lineis albis sine ordine positus; capite pene toto albido; *Linck.* p. 1532. t. 749. n. 10.

§. XXVII.

Epilogus
de Angui-
bus.

Jam tentando absolvimus HERPETORUM *Ordinem* I. ANGUES, quotquot fiduciarie apprehendere nobis licuit. Est quidem Verecundia, ex mente Eloquentiæ Magistri *Quintiliani*, amabile *vitium*, *virtutes* facile *generans*, sed sæpe nocet. Difficulus namque aggressus sum hæc animantium genera, quæ illustres systematici a se invicem propulerunt, vermesque non vermes cum vermibus verminosis nobis propinarunt. Labor per annos latuit; & quidni Verecundia motus lucubratiunculas lubenter reticuissem, ne tantis viderer me opponere viris, insuper non nescius, diuque expertus, quod facilius sit reprehendere quam imitari! Verum animos resumpsi, & audacior factus, mea quoque proferre decrevi, postquam iterum *Quintilianum* legerim: „quod valde difficile imo impossibile sit, imitando alterius similem fieri, quare potius studere debemus, ut superemus; sic enim fortassis æquabimus; nec qui maxime imitandus, etiam solus est imitandus.” Sic studia valeant nostra quantum possunt; nobis judicamus, nobis erramus. Æquanimi LECTORES, bilance expendant omnia, ut in melius vertant; & me perspicaciores exhibeant modo anguium ORA DENTESQUE enucleatos, nec forte dimicabunt super hoc HERPETOLOGIAE tentamine.

Inverecundis autem Censoribus suæ maneant irrisiones. Nos utamur ratione, quum nihil vel inter APEDIA vel inter QUADRUPEDIA interest atque HOMINEM, qui sese ratione non distinguit. Quippe

— Separat hæc nos

A grege mutorum.

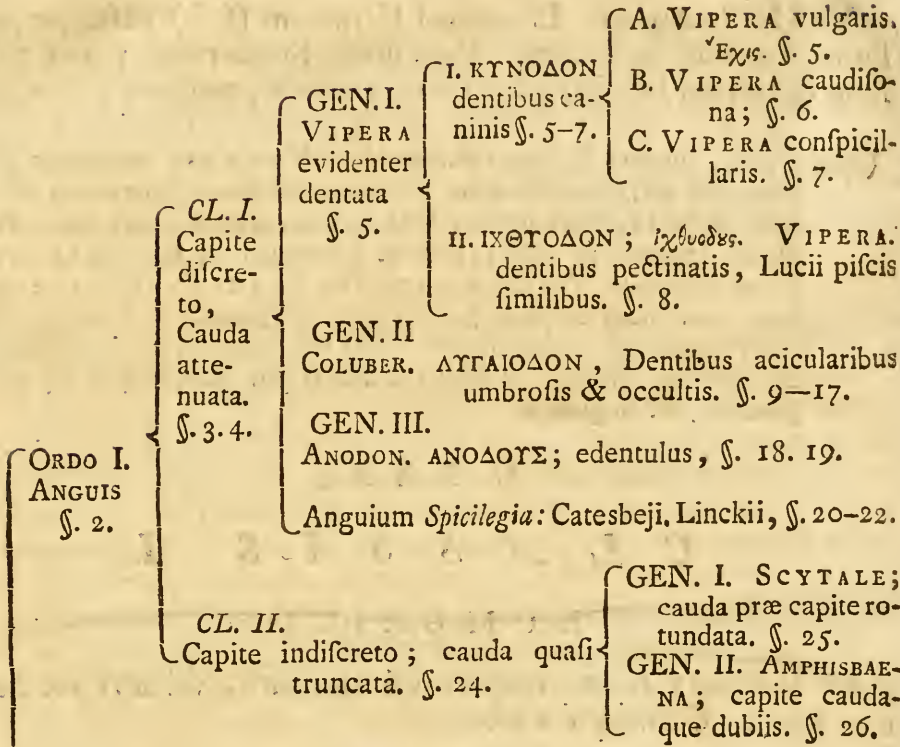
HERPETA apeda esse diximus; QUADRUPEDUM definitio per se patet, quod sint: Animalia TERRÆ, quæ quatuor pedibus gradiuntur, non nisi victus causa aquas frequentantia.

§. XXVIII.

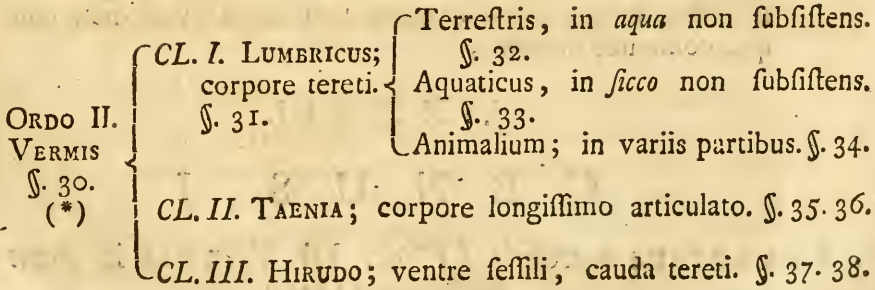
§. XXVIII.

TABULA GENERALIS.

HERPETOLOGIAE.
§. I.



§. XXIX.



§. XXX.

(*) Pars quoque Lerneæ Serpens eris unus Echidnæ, Ovid. Metam.

§. XXX.

ORDO II.

O R D O II.

VERMIS. *Δεγεμερίς*. Est animal Herpetum (§. I.) exsangue, transformationi non obnoxium. Cute nuda; Spina carens; non nisi gustum & tactum habens; trachæis in musculis præditum (*Nnn*).

(*Nnn*) Oculis, auribus & lingua non ^{* * *}gaudent VERMES; ore tamen gustum sentientes ad fugendum apto. Prout amplificata serpentium & reptilium cognitio, sic & nomen VERMIS late patere solet; unde est quod illustri *Liunæo* e re visum fuerit & ZOOPHYTA & TESTACEA vermibus accensere. Pro motu progressivo VERMES TERRESTRES nunc hanc nunc illam corporis partem in terra figunt & se vertunt, AQUATICI flexibiliter in fluido gyris variis sese torquent & moventur; (confer. *comment. Mmm*). Tæniarum motus pro loco, in quo degunt, exiguus est, & singularis.

§. XXXI.

CL. I.

C L A S S I S I.

L U M B R I C U S

Est VERMIS teres; corpore vel annulato, vel lævi aut lævissimo (*Ooo*). GENERA a loco.

(*Ooo*) Terebines, Termetes, ^{* * *}*Sleischmaden* / *vermes* quoque appellari solent, sed improprie, animalia quæ mox transformationem patiuntur. VERMES sunt herpeta transformationi non obnoxia; ne dum cum polypis quid commune habentia.

§. XXXII.

G. I.

G E N U S I.

LUMBRICUS terrestris (*Ppp*); Est VERMIS in aqua non subsistens (*Qqq*).

I. LUMBRICUS terrestris, crassissimus, qui pro lubitu in magnam longitudinem excrefcit; cui cauda cylindrica est, nul-

CL. I. LUMBRICUS

I. TERRESTRIS.

CL. I.
G. I.

- nulla vero fascia in dorso. *Redi* de anim. viv. t. 16. *Willis* an. brut. t. 4. Lumbricus terrestris major, *Linnaei*. *Dag-gmatsk*, *Succ*.
2. LUMBRICUS terrestris, cui supra dorsum fascia est cum cauda lata, instar folii olivæ. *Redi* t. 15 f. 1.
 3. LUMBRICUS terrestris, caudam habens latam, non fasciam in dorso. *Redi* t. 15. f. 2.
 4. LUMBRICUS terrestris; cui fascia in dorso, cauda teres atque rotunda. *Redi* t. 15. f. 3. (*Rrr*). Lumbricus lævis, *Metmatsk*. *Succ*.

(*Ppp*) Lumbrici a lubricitate; ^{*} ^{*} ^{*} *ελμινθες*, Intestina terræ, *γῆς ἔντεα*. Diximus VERMES esse animantia *apoda*. Non adversantur nobis *Willis*. *Swammerd. Raj*. alique autores; quando *Willisus* de An. Brut. lumbrico terrestri quatuor pedunculorum series adscripsit per integram longitudinem decurrentes, quibus tanquam uncis nunc hanc nunc istam partem corporis affigit pro motu progressivo; nec *Swammerd. Bib. Nat. II.* p. 739. quod multa animalia, quæ pedibus carere dicuntur, his omnino instructa sint; sed addit: *Sic lumbrici pluribus sane gaudent pedibus, & alio modo constitutis, quam vulgo pedes solent*. Itaque pedes improprie dicti, quales & ANGRES habere, supra monuimus. Idem *Swammerd.* „ in ipsis pariter *Serpentibus* id mihi patuit, quas equidem quintuplici „ *pedum specie* donatas esse observavi; earum scilicet nonnullæ in cor- „ poris sui medio *spinosa* saltem gerebant excrementiam.” Confer. *Dubia* nostra ad XIX. de Amphibiis *Illustris Linnaei*, quod *squamæ ventrales* anguibus pro pedibus sint: ideo tamen non dixeris, *Herpeta* esse *pedata*. *Moufettus* dicit: tractu & pulsu quodam de loco in locum moveri, non proprie volutari Lumbricos; *Rajus* vero in lateribus ponit duos ordines *asperitatum*, lato satis intervallo a se invicem distantium, quibus, uti pedibus, ad rependum aut corpus promovendum utitur LUMBRICUS.

(*Qqq*) Quo experimento nullum facilius. Nocte tamen, præsertim pluviosa & rorifera post pluviam supra terram, quod talpas valde verentur, apparent, coeunt & ad auroram usque cohærent; unde Germanis: *Regenwürmer*. De modo congregiendi circa *cingulum* carneum lumbricorum vulgarium aut *torquem* crassiusculum vel *fasciam*, consule *Rajum*, *Moufettum*, *Redi* de Anim. viv. t. 15. Anatomen imprimis quoad viscera vitalia & trachæas in musculis annularibus lumbrici majoris. vid. *Willis* t. 4. Intestinum in intestino, quod *Willisus* observavit, *Moufettus* appellat receptaculum intra carnem per totum corpus descendens annulatum, membrana tenui donatum. *Rajo* audit canalis seu intesti-

CL. I. CL. I. LUMBRICUS

G. I. I. TERRESTRIS.

testinum ingens annulis interceptum, seu divisum in cellulas, Coli modo.

(Rrr) *Rajus* TERRESTRES distinguit in MAJORES sive vulgares, DEW-WORMS, *Angl.* & MINORES; quos subdividit in RUBICUNDOS, majoribus concolores, in VIRIDES & in VERMES cauda flavescente, GILT-TAILS, *Angl.* MAJORES *Moufettus* similes reddit iis teretibus, qui intestinis hominum innascuntur, semipedem longos, imo extensos pedem æquantes, coloris dilute carnei, qui maximam partem omnes præditi annulo circa collum; minores *G. Agricola & Aldrov.* ASCARIDES vocat in sterquiliniis & sub lapidum aggere frequentes. Hos Piscatores pro hamis in escam piscium sectantur. Vide sis curiosam observationem ex *Diario Hamburgensi* (*Hamburgisches Magazin*) Tom. VIII. P. III, num. VI, ad Calcem Tentaminis, nostraque oborta dubia.

§. XXXIII.

GENUS II.

G. II.

LUMBRICUS aquaticus (Sss); in terra vel in *sicc*o non subsistens.

1. LUMBRICUS vermis, *Moufetti* p. 325. an aquaticus (Ttt)?
2. LUMBRICUS ascaris, palustris, *Linnaei*.
3. LUMBRICUS punctis prominulis maris septentrionalis, *Linnaei*; major est terrestri; annulis & tuberculis compositis, sive punctis extrorsum prominulis.
4. LUMBRICUS Gordius *Linnaei*. Seta seu vitulus aquaticus, *Aldrov. Gesn.* Seta aquatica, *Merr. pin.* Vena Medeni; Nervus Medinensis, *Avicennæ*. Dracunculus Persarum Kämpferi (*Uuu*).

(Sss) Sicut lumbrici *terrestres* in aqua haud diu vivunt, ita etiam *aquatici* in arida positi cito intereunt; illi videlicet aëris, hi vero humiditatis penuria laborantes. Nodo vel torque carent *aquatici*; in sabulo plerumque ad litora degunt, terramque e cavernis ejiciunt *terrestrium* more, quos piscatores *escæ* loco in piscium captura, prout lumbricos *terrestres*, venantur.

(Ttt) Ibi: In mari mediterraneo lumbricus teres, *anguis majoris* magnitudine & colore reperitur, sed sine capite & cauda, ut *Weckerus* notat; aliquando ad 20. pedum longitudinem accedit. Quis ejus usus aut natura,

CL. I. LUMBRICUS

II. AQUATICUS.

CL. I.
G. II.

tura, *Moufettus* non accepit, sed ab aliis sperat lucem, quæ utrumque monstret. *Weckerum* AMPHISBÆNAM anguem; capite indiscreto cauda truncata pro LUMBRICO sumfisse, dubio haud caret: quod (*comment. Minn*) jam monuimus. Dari autem vel SCYTALEN vel AMPHISBÆNAM sive terrestres, sive aquaticas, longitudine 20. pedum, hallucinationem sapit.

(*Uuu*) Paucis Priscorum vermis fuit cognitus. Recentiores eundem variis titulis salutant: Germani aliquando: Wasserfals / vitulus aquaticus: ratio denominationis alia dari non potest, nisi quod vituli nonnunquam cum aqua bibant, etiam periculo vitæ. Est instar *Setæ* tenuis, cubitalis, ut recte scribit *Albertus*, quoque longitudinis, durus; nisi bene sis oculatus, parum differt utraque extremitate. Anno 1750. VERMEM d. 10. Junii in Confessu Societatis Gedanensis, ex Cœnobio Carthusiæ nostræ ad me missum monstravi; nullæ in corpore incisiones, sed lævissimus fuit; ambæ extremitates parumper fuscescebant, reliquum corpus coloris setæ chelys. *Aldrovandus* & nigricantem vidit. Interdiu æque ac noctû in continuo erat motu, longitudine duos pedes superans; raro vidi spatio sex septimanarum instar nodi Gordii intricatum, ut vel tribus in locis nodi eleganter ducti apparuerunt; artificiose tamen eosdem resolvere seque extricare didicit. Cauda a capite distincta, quod illa leviter bifida extremitate nonnihil curvata, capitulum vero parvum, rotundum, ore circulari perexiguo. Mira facilitate os ad latera lagenæ applicavit, quoties, torquendo caudam, posteriori corporis parte flexus indefinentes & vibrationes peragere & anteriorem corporis partem quiescentem sustinere ipsi volupe fuit. *Guineenses* hausta aqua ex simili verme gravissimum contrahunt morbum, cum tandem corporis partes musculosas perforat. De eo & de remediis vid. *Sloane* Jam. Introd. p. cxxvi. & in *Addit.* p. 350. figuram t. 233. f. 1. conf. *Kämpf.* Amœn. p. 524. *List.* Trans. Angl. N^o. 225. p. 417. Account of the long worm, which is troublesome to the Inhabitants in the East-Indies, between Gomroon and Schiraz. *Linn.* Fauna Su. §. 1265. & *Aldrov.* p. 721.; Ex Hist. Nat. Barbadosi (Nat. Hist. of Barbados) *G. Hughesii*, quæ nuperrime 1750. lucem vidit, hæc habeto: „ Other cutaneous Disorders by the Guiney-Worms and Ciegoes, called *Chiggers*. These worms are generally bred in ponds of stagnant fresh waters, and it is supposed, that they enter oftener in by the Pores of the Skin, than by drinking the water: for those who most frequently bath in such ponds, are ofteneft troubled with them. They are exceeding long, in respect to their great Exility and Thinness; and are easily observed, when some of that water is mingled in a Glass with some other more transparent water. Dr. *Gamble* had one of these, wick measu-

CL. I. LUMBRICUS

G. II. II. AQUATICUS.

„ red an Ell long; it exactly resembled a waked white Thread They
 „ move very quick under the Skin, along the *membrana adiposa*; and
 „ what is one Day seen in the Breast, or Belly, shall often in a
 „ day or two be found in a *distant Part* of the Body, perhaps the
 „ Thigh, the Leg, or under the Ham.” Reliqua, de remediis &
 cura apud autorem.

§. XXXIV.

G. III.

GENUS III.

LUMBRICUS Animalium; Στρογγύλον, i. e. Genus rotundum;
 vel corpore tereti; in partibus hominum & brutorum (*Www*).

1. LUMBRICUS intestinalis humanus teres (*Xxx*).

2. ——— sub pelle Leonis. *Redi* t. 9. f. 2.

— — — — Martis. *Id.* t. 9. f. 3.

3. ——— in Rene Canis. *Redi* t. 8. f. 1. 4.

— — — — Martis, longissimus & crassissi-
 mus. *Redi* t. 9. f. 1.

— — — — Luporum (*Yyy*). *Journ. des Scav.*
 XII. p. 14.

4. LUMBRICI Ascarides (*Zzz*). Superfedemus pluribus.

(*Www*) De vermibus in *variis partibus* ^{*} ^{*} ^{*} corporis: in cerebro, oculis, auribus,
 dentibus, intestinis, renibus, cordis, pericardii, in ventriculo, pan-
 create, vesica urinaria, vesica fellea, hepate, mammis, ulceribus
 & tumoribus, variolis, morbillis, in scabiosorum pustulis, in peste,
 saliva, infra linguæ venam, in medio gulæ, sanguine; vid. Scholion
Jo. Jac. Stolterfoht ad *Reinh. Wagneri* observationem de verme fasci-
 ali duodecim ulnarum & quod excurrit longitudine innoxie per alvum
 excreto; *Act. lit. mar. Baltici* 1699. m. Oct. p. 301. & *Transf. Angl.*
passim. Ecce homo, quis sis! gleba verminosa, splendide misera.
 Conf. vermis ex frontali sinu pueri Carlskronæ vivus excretus, *Act.*
Succ. 1721. p. 180. cum fig. & *Transf. Angl.* No. 213. p. 219. *Redi*
 per integrum tract. de animal. vivis in corpore viventium; *Nic. Andry*
 de variis vermium spec. in corpore humano enatis; *Aldrov.* p. 678.
Leeuwenhoeck passim. Laudatus *Stolterfoht*: „ Quamvis verminosa hæc
 „ soboles admodum differat specie, ad tria tamen genera commode
 „ refertur a Doctoribus nostris, adeo ut dentur *Lumbrici teretes*, *la-*
 „ *ti* & *Ascarides*; inter hos frequentissimos esse *teretes*, qui lumbricos ter-
 „ re-

CL. I. LUMBRICUS
III. ANIMALIUM.CL. I.
G. III.

„restres æmulantur;” vid. *Wedel.* in Pathol. med. & *Paullinum* de morte verminosa; nec non Tom. II. Experimentorum Soc. Ged. de origine vermium in corpore humano.

(Xxx) Quod re vera teretes atque rotundi apparent, non absimiles vermibus qui intra terram nascuntur & terræ intestina vocantur; utra corporis extremitate mucronata; rubri, flavi, nigri & ex parte albi vel fulvi. Lumbrici teretis anatomem & descriptionem vid. quoque in observationibus *Edw. Tyffonis* Transf. Angl. N^o. 147. p. 154. cum figuris. Mares minores sunt fœminis.

(Tyy) Observationes lumbricorum in *renibus luporum* anno 1726. cum regia Societ. Anglic. in transact. N^o. 413. p. 269. communicavi. Elenchum observationum lubenter hisce adjungo, cum figuris ad naturalem magnitudinem vermium eorumque viscerum accurate expressis; quæ in transactionibus ad medietatem reductæ apparent, quibus non respondet textus:

Tab. I. f. 1. Lumbricus, ex Rene *Lupæ*; vermis *fœmina*.

f. 2. Mas ex Rene Lupi.

f. 3. Ren Lupi peram referens, octoque lumbricos continens, fœminas quidem *duas*; mares *sex*; hos subflavos, illas sanguineas.

Tab. II. f. 1. Lumbrici fœminæ facies.

a. Os. b. anus. c. vulva. d. lineæ spadiceæ secundum vermis longitudinem decurrentes.

f. 2. a. Os. bb. Canalis alimentorum, albicans, carnosus. ccc. Canalis alimentorum fuscus, depressus, cujus exitus in ano; d. locus ubi canales junguntur; eee. fibræ transversales.

f. 3. & 4. a. Os; bb. Canalis alimentorum prior; ccc. Canalis alimentorum posterior; d. locus ubi canales ambo coherent; eee. fibræ transversales; fff. vesiculæ albæ lymphæ turgidæ, quibus tota cutis interna obsita est; g. Anus; h. Vagina sive vulva; kk. Ovarium myriadibus ovulorum refertum, magma fuscæ coloris nudis oculis referentium; ll. vasa præparantia.

f. 5. Ovula per microscopium visa

a. sub numero 3.

b. sub numero 2.

f. 6. Lumbricus *Mas*.

a. Lumbrici; bb. canalis alimentorum albicans; cc. canalis alimentorum rugosus; d. processus vermiformis vasorum spermaticorum; ee. vasorum spermaticorum ramus ad latus intestini a fibris transversalibus compressus, & æquabiliter per totum tractum inflexus; fff. vasorum sper-

ma-

CL. I. CL. I. LUMBRICUS
G. III. III. ANIMALIUM.

maticorum gyri & flexus; *g g* fibræ transversales; *b*. membrana cartilaginea anum cingens; *i*. rima in ejus medio; *k*. processus subtilissimus capillaris.

f. 7. Lumbricus *mas* inversus & circa anum incisus, ut ductus sub canali alimentorum latens facile conspici possit.

a. Canalis alimentorum rugosus.

b. Ductus albicans sub canali rugoso.

c. Vasa spermatica.

f. 8. *a*. Processus vermiformis vasorum spermaticorum.

bb. Ramuli vasorum spermaticorum gyris expediti.

cc. Iidem ramuli recisi.

(Zzz) Ab *αισναελω*, moveo. Prömiscue quandoque sumitur & pro verme tereti & pro lato. Illustris Linnæus & in *paludibus ascarides* observavit. *Lumbricos ascarides Phocænæ* in capite, quos vermiculos lumbriciformes nuncupavi, vid. in Anatom. Phocænæ ad Piscium Historiæ *Misum* I. pag. 28. num. xxxi. & p. 31. num. xxv. tab. V. f. 5.

§. XXXV.

CL. II.

C L A S S I S II.

T A E N I A.

Est Vermis articulatus (*A*). *Ἐλμυθες πλατεία*.

(*A*) *Plinius* & teretes & latas ^{* * *} TÆNIAS habet; communiter tænia vocatur lumbricus latus; & cucurbitinus; infinitis cucurbitinis pellicula interclusis constans; cucurbitini dicti, quod singuli cucurbitæ feminum similitudinem referant; ex quibus vermibus palpitantibus coadunatis tænia integra constat & quandoque in longissimam seriem protenditur. Non intrabo in controversiam, an secundum *Hippocratem* lumbricus latus sit abrasio intestinorum alba, tota complectens intestina, intra quam cucurbitæ semini similes animantes procreantur. Vidit *Moufettus* ejusmodi vermem latum miræ longitudinis, palpitantem & motu se locali commoventem; latosque lumbricos nil aliud esse existimat ac mucum inter intestina genitum, vel mucosam pituitam intestinorum frigiditate addensata loricæque modo intestina introrsum ambientem. De hac controversia vid. autorem p. 297. & *Tysonem* in §. seq. (*comment. B*) citatum; qui bene oculatus de ore & ano longissimæ tæniæ plura refert. Conferatur allegata Observatio ex Diario Hamburgensi. Inprimis: Dissertation sur le ver nommé TÆNIA ou Solitaire, par M. Bonnet, Mémoires de Mathématiques & de Physique, Tom. I.

§. XXXVI.

CL. II. TAENIA.

CL. II.

§. XXXVI.

1. TAENIA humana, *Mouf.* t. penult. *Lifteri* Tope worm *Phil. Trans.* n. 95. p. 60. 62. Vermis cucurbitinus. Tæniam continua plana, fulcis longitudinalibus, *Linn.* brevis, compressa, alba, striis utrinque 3. vel 4. profundis longitudinalibus, pone obtusa, ore latitudine parallelo, bilabiato, lato. Dn. *Bonnet* Tæniam spinosam descripsit.
2. TAENIA in intestinis felis. *Redi* t. 17. f. 1. In intestinis canis, *ibid.* f. 2. (B).

(B) Tænia describit, quod ^{*} ^{*} ^{*} lacteæ longæque, planæ variasque *εντρομάς* sive incisuras habentes, quas vel contrahunt, vel pro lubitu expandunt in tantam quidem longitudinem, si quando quatuor sive sex transversos digitos longi appareant, ut in longitudinem duarum spithamarum distendi queant, iterumque ad lubitum contrahi possint; intestinis adhærentes altera extremitate, in qua deprehenduntur quatuor puncta, quæ aliquando nigra, aliquando coloris quasi cœrulei apparent, quæque facilius animadvertuntur, quoties illi vermiculi extremitatem eam ex intestinis educunt. Plura de *Tænia* sive lumbrico lato vel cucurbitino, qui desiderat, evolvat amplissimum *Discursum* D. *Tysonis*, *Phil. Trans.* N^o. 146. p. 113. ibidemque figuram primam vermis 24. pedes longi, humani, & t. 2. f. 1. & 2. vermis canini 5. pedes longi, ubi etiam capita sub microscopio considerata; nec non Dn. *Bonnetum* pluresque autores apud eundem; demum ejusdem quæstiones resolutas: 1.) Quelle est l'origine du Tæniam? 2.) Comment le Tæniam se propage-t-il? 3.) Y a-t-il plusieurs espèces du Tæniam? 4.) Tæniam est-il un *seul* & *unique* animal, ou une chaîne de vers? 5.) Le Tæniam repousse-t-il après avoir été rompu? & 6.) Le Tæniam est-il toujours seul de son espèce dans le même sujet?

§. XXXVII.

C L A S S I S III.

CL. III.

H I R U D O.

Est VERMIS aquaticus, ventre sessili; cauda tereti; annulatus (C).

(C) *βδέλλα*. SANGUISUGA. ^{*} ^{*} ^{*} *Egel.* Blut-Negel. Horse Lechor. Bloodsucker; nigrae subvirides, variae. Corpus totum circulis, ut in lumbricis ambitur, quibus extensis contractisque movetur. Gradiendo volutationibus utitur præcedente parte progrediens & reliquum corporis

I.

ad

CL. III. CL. III. HIRUDO.

ad eandem ipsam conducens, ita tamen ut caudæ innitens corpus reliquum, quantum potest aut vult, extendat, sive recta ante se sive retro & reflexum; tum ore fixo caudam & reliquum corpus arcuatum attrahit, vel ad os usque contiguit, vel quousque libuerit, os versus. Eluctatur corpore suo, ubi nemo putaret: adeo enim in tenuitatem se extendere & os acuere potest. *Aldrov.* sunt sanguinis animalia sitientissima, eoque se affatim etiam ad animæ expirationem nonnunquam replent. In stagnis generantur potissimum; per alimenti inopiam restagnantibus quoque aquarum sordibus se implent. Dicitur vermis hermaphroditicus, quod tamen nondum res est expedita secundum *Swammerd.* Anatomem vid. *Transf. Angl.* N^o. 233. The parts of the male destined to Generation are placed where the Neck ought to be. Habet Sanguisuga pediculos a quibus vexatur, in ore carunculas dentium instar. Natat satis celeriter; plerorumque vulnus, quod infligunt, triquetrum est.

§. X X X V I I I.

1. HIRUDO vulgaris, ventre plano, dimidium fere digitum lato, ex flavo viridi, dorso nigricante. *Raj.* Ad imum oris aut ad œsophagi initium tubercula seu carunculæ albæ. Hirudo depressa fusca, margine laterali flavo; *Suecis* Snigel, *Linn.* maxime in Anglia vulgaris. In aquis paludosis & in fossis; vivipara est, unico gaudet embryone, cui funiculus caudæ insertus est. *Idem* F. *Suec.* 1272.
2. HIRUDO medicinalis. Hirudo alia parva, tuberculis nonnihil aspera. *Raj.* (D). Hirudo depressa, nigra, abdomine subcinereo. *Suec.* Blod Igel. *Linn.*
3. HIRUDO depressa, alba, lateribus acutis. *Linn.* Hirudo ore caudaque amplis. *Frisch.*
4. HIRUDO marina Cornubiensis. *Raj.*
5. HIRUDO marina, *Mousetti* p. 323. *Aldrov.* 733.

(D) Hac Medici utuntur; in fundo oris carunculæ dentiformes majores, acutæ, latæ & albæ, molles. Mire cutem perforat, relicto vulnere triquetro. In supina parte punctis cinereis. Passim in stagnis & fossis, imprimis paludosis; in purioribus & fluentibus etiam albæ & perexiguæ, quales vel piscibus aliquando adhærent. Ante aliquos annos in fundo meo civitatis inferioris Cyprinos breves sive Carassios in Fiscella servaveram, quos omnes post triduum ab hirudinibus consumptos inveni, non nisi sceletis superstitibus.

F I N I S.

O B.

O B S E R V A T I O

Doctissimi Domini

J. A. U N Z E R

D E

T Æ N I I S.



am absoluto TENTAMINE HERPETOLOGIAE incidi in curiosam Observationem de VERMIBUS CUCURBITINIS, quæ extat in Diario Hamburgensi (*Hamburgsches Magazin*) Tomi VIII. Parte III. num. VI. Dignam judicavi latinitate donare, quo & Exteri ad hanc observationem attendant, & vel novis experimentis stabiliant, vel DUBIA ubi obveniunt resoluta nobis largiantur; MEA, quæcunque fuerint, *Observationi* cum pace amabili illustris autoris subjungam; forte anno-
sa experientia eadem tolleret.

*Observationem Dominus Autor brevi historia
absolvit sequentem in modum.*

Inter tria genera VERMIUM, qui in intestinis hominum stabulari solent, origo latorum, qui *tania* vocantur, perpauillum cognita est & expedita. In eo *omnes autores conveniunt*, teretes intestinorum Vermes non alios esse nisi vulgares lumbricos terrestres” qui per lacticinium, a quo in corpore nostro pabulum sumunt, ita mutant colorem, ut pro iis non haberentur, qui revera sunt, si experimenta eorum gratia instituta non sufficienter comprobassent, *lumbricos terrestres* etiam extra corpus animatum plane eundem colorem induere, lacte nutritos. Quum vero hæc animantia in aqua versantur, & sæpius in aqua reperiuntur, nihil magis probabile est,

quam quod ipsorum *ovula potatu* ingurgitemus, ubi per intercapedinem inordinatæ & tardiusculæ concoctionis, calore naturali median-
te excluduntur & nutritio succo adolefcunt.

ORTUS latorum tam facile detegi nequit, quia rarissime extra corpus nostrum inveniuntur, cessatque sufficiens ratio, qua comprobaremus hos cum illis (teretibus) ejusdem esse originis; notavit quoque Dn. *Linnaeus* in suo systemate naturæ, tanquam insolitum quid, vermes latos aliquando extra corpus hominum & animalium offendi:
 „ *Tænia*, inquit, huc usque pro specie parasitica habita est, quum
 „ in hominibus, canibus, piscibus frequentissime solitaria reperta
 „ fuerit, & maximum negotium illis faceffat, qui in indaganda ge-
 „ neratione animalium diligentem operam contulerunt. Ego vero
 „ in itinere Reuterholmiano - Dalekarlico anno 1734. constitutus in
 „ præsentia septem sociorum meorum hanc inter ochram acidularem
 „ Jaernensem inveni, quod maxime miratus sum, quum aqua aci-
 „ dulari ejusmodi *tænia*s expellere plurimi tentant. Hinc sequitur,
 „ vermes istos non oriri ex ovis insectorum, muscarum vel similium
 „ (quod si fieret nunquam multiplicari possent intra tubum intestina-
 „ lem, & secundum gradum metamorphoseos perirent) sed ex ovis
 „ vermium prædictorum, una cum aqua bibendo haustis; unde pa-
 „ tet, medicamenta insectis adversa non per consequens vermes ne-
 „ care.” Raritas ejusmodi observationum attentionem meretur;
 forte non injucundum erit, aliam hoc loco annuntiasse: „ Fœmina
 „ quædam dolorosis tumoribus & excreffentiis, quæ hæmorrhoides
 „ cæcas concomitari solent, *Germ. Mastbmer / Feigwarcken / Zacken*
 „ vocatis, per plures annos vexata, stas temporibus, quibus
 „ ejusmodi *tænia*s excernebat, longe majores a *Condylomatibus* fen-
 „ sit dolores, & solita medicamenta tunc ullum levamen conciliare
 „ non valebant, consilio igitur accurrendum fuit, ut vermes expel-
 „ lerentur; sed profligatis antiquis succedebant novi paucis abinde
 „ diebus.”

Suspicionibus judicavi de aqua non nisi a certo fonte ad usum quo-
tidianum hausta. Postquam usus hujus aquæ fuerit intermissus, non
solum *condylomata*, sed & *tænia* simul & ultronee disparuerunt; sic
me conjectura duxit, aquam hujus putei continere copiam ovulorum
taeniarum. Attentionem suadebam, quæ plus revelabat. Ipsi ver-
mes sese manifestabant. Nonnulli hic illic in aqua exanimati, non-
nulli vivaces; sed præcipua observationum fuit coadunata horum
vermium series ad longitudinem duorum palmorum, qui singuli ante-

teriore corporis parte invicem cum posteriore mutuo & arcte cohærebant, non aliter ac aliquando in corporibus animantium offenduntur. Vitam agebant omnes, modusque quo sibi invicem alimenta communicant, naturæ suæ infitus propriusque videtur. Hæc observatio simul resolutionem maxime probabilem tradit quæstionis: „quæ, re ejusmodi vermes rarissime extra corpora viva offendantur?“ Quippe revera eorum cognitio accuratissima habenda est, si certi esse volumus, illos eosdem esse, qui in intestinis stabulantur. Distinguunt sese partim colore, partim magnitudine. Vermes aquæ fontalis, saturate grisei erant coloris super rubescente, pallidior tamen colore quam in lumbricis terrestribus. Qui ex corpore prodeunt albescent; & haud difficulter comprehendimus, quod circa latos eadem subsit causa, quæ est juxta teretes, nimirum *succi lactei* usus. Vermes fontales *dimidio* erant *minores* præ illis ex intestinis; & quid mirum! quum nec *calore*, nec lacticio nutritio fruuntur. Quodsi in posterum paulo accuratius ad differentias attendere velimus, nullus dubito, quin *lati* vermes tam crebro, quam iterum iterumque teretes, in aqua tali comparerent; qua ad potum utuntur illi, qui cruciatibus eorum sunt afflicti. Insuper ex hac relatione cautio suadet; ne MEDICUS leviter judicet de regimine obsonii potusque agrotorum, etiamsi juxta rigorosissimam methodum comprobare possit, originem morbi unice in Plethora vel in acrimonia corrosiva esse quærendam; ad quas ambas causas multi de hæmorrhoidibus cæcis judicantes tantummodo refugiunt (*).

ALTONA.

J. A. UNZER.

D U B I A

nobis

O B O R T A.

I. Non ausim affirmare, in eo omnes autores convenire: TERETES intestinorum VERMES non alios esse, nisi VULGARES LUMBRICOS TERRESTRES. Autores in Commentariis ad §. XXXII. & XXXIII. in medium producti non omnes *Mousetum* sequuntur, nedum illi qui anatomen & *terestrium* & *intestinalium* susceperunt.

Con-

(*) D. Herreschwands remedii *Helveti* specifici contra Tænias, mentionem fecit Dn. Bonnet. cit. Dissert. sua de tæniis.

Consideratis quippe structura & habitu corporis amborum, non levis apparet differentia inter teretes Spül-Würmer / Kinder-Würmer / & inter teretes terrestres, Regen-Würmer ex mente omnium autorum, nisi mirabilem finxeris metamorphosin. Intestinalibus nullum cingulum, nulla fascia in dorso; omnibus terrestribus, una specie excepta, si recte observavit *Redi*, constanter fascia adest; hi per integram longitudinem visibilibus instructi annulis, quibus illi omnino carent. Circa cingulum (*comment. Qqq*) sive fasciam modus congregiendi in terrestribus haud difficulter omni tempore observatur; congressus intestinalium longe alius (*comment. Yyy*): differunt itaque & interanea inter *utrosque* haud parum. *Terrestres* porro habent asperitates ventrales & laterales, adeo ut autores eas pro pedibus analogicis venditaverint, anguium more (*comment. Ppp*). Color nihil facit ad rem; si causa lumbricorum modo fuerit transacta, de lacticio mox conveniremus. In renibus luporum nonnullos lumbricos, foeminas omnes, offendi saturate sanguinei coloris, mares perpallidos in uno eodemque receptaculo, unoque tempore. Mares quoque & foeminae *intestinalium* valde distinguuntur a maribus foeminisque *terrestrium*. Vide figuras nostras ad naturalem magnitudinem factas & expressas, quae sine difficultate cum terrestribus conferri possunt; & *quae plura*.

II. Dubium. Quæritur, an Lumbrici terrestres sua natura ita sint comparati, ut ipsorum ovula aqua hausta in corpore animante excludi & nutrirı possint? Natura lumbricorum *terrestrium* frigidula est, caloris impatientissima. Domicilia sua habent in terra, hinc & *intestina terrae* vocantur; non exeunt e terra, nisi communiter *noctu*; radios solis vel ex aurora fugiunt, conduntque corpora sua vel sub terra, vel in locis mere umbrosis & sub lapidibus; si in fimetis stabulantur, non quærunt calida sterquilinia, quod in hortis nostris observare licet, sed emortua; quin potius recenti fimo tecti statim moveantur, ut sese vel nimio calori vel fervori subtrahant, & ubi exitum non inveniunt, exspirant. *Intestinalium* natura plane diversa & contraria; impatientissimi enim sunt liberi aëris, qui ipsis mortem fert. OVULA (vid. figuras nostras) longe alia præ ovulis lumbricorum *terrestrium*, (consule *Valisnierum*): horum partum dixeris *terram adamicam* (*), non lacticia qualicunque, illam quidem aqua rorali fracidam. Neutiquam aquam quærunt sed averfantur, & cum non nisi ex casu in aqua reperiuntur, ex aqua cito emergere al-

(*) Keine Erde.

laborant, quod in aqua subsistere nequeunt, glebæ terræ adscripti vermes; nedum, quod ova ponerent in aquam, unde cum aqua hausta ovula ingurgitaremus: nam *terrestres* vulgares nihil commune habent cum fluido. Certissime exploratum habemus, ova sua singulari figura supra terram sub herbis ex averso sole deponere. Jam dixi, colorem nihil ad rem facere; nec opus est experimento cum lacte; non lac nec aquam bibunt *terrestres*; sic & lac intestinale & hypothesis super eo fundata fallere possunt. Sed fume vel patinam aqua plenam, talem quidem, ex qua evadere non possit lumbricus; successive mutabit quidem colorem, quasi feбри correptus; & quo fiat pallidior vermis, eo morti erit proximior in aqua. Non est opus, ut hæc omnia conferrem cum teretibus intestinorum lumbricis: Differentia est in aprico, unde difficulter mihi persuadere possum, intestinales lumbricos non nisi lumbricos esse vulgares & terrestres. Uberius hanc materiam tractavi in Schediasmate de ORIGINE VERMIUM, in specie PEDICULORUM corporis humani, quod cum *societate* nostra communicavi. Sed quid dicendum de *Lumbrico tereti aquatico* (§. XXXIII.), in specie de *Lumbrico Gordio*, *Linnaei*? *Guineyworm Hugbesii* (comment. *Uuu*). *Sloanius*, *Kämpferus*, *Listerus*, *Aldrov. Linnaeus* uno ore affirmant, morbum, quem in primis *Nigritæ* ex hoc verme contrahunt, aquæ haustæ originem debere, vermesque ex ovulis in aqua fluctuantibus intra corpus humanum generari. Sed unde est, quod *Gordius* commorari nolit in corpore humano, nedum in intestina ingredi, ubi tamen exclusus dicitur, sed *ex transverso* per corpus *in lumbis, pedibus, brachiis* exitum quærat, non interanea, quod mirum, sed carnem cutemque perforans, vermis agilis & inquietus? Sane majori probabilitate militat *Hugbesius*, quod potius *per poros* intrent in cutem lavantium negotiosi & pertenuis vermes, non intrantes in viscera, sed rursus exitu ex cute sibi prospicientes, quam quod haustis ovulis vel in Stomacho (quod *Aristoteles* propter concoctionem absolute negat) vel in intestinis citius excludantur; utique, me iudice, concoctione & digestionem citius destruerentur ovula lumbricorum in plane alio elemento, natali suo elemento, fluido scilicet aqueo, e diametro contrario; nisi hypothese illam alteri hypothese superinstruere velis; ovula lumbricorum vel terrestrium vel aquatilium in stomacho vel in intestinis non digerenda sua natura. Nullam video difficultatem, quare vel in microcosmo vel in aliorum corporibus animantium vivis stammina verminosa adesse nequeant, & quidem sui

generis, etsi non in omnibus evirescant; sic opus non habeo, inter tot DUBIA fluctuans, vermes tam operose aliunde allicere, ut probabilitas vix probabilis appareat, multisque difficultatibus obnoxia; & unde, quæso, derivarem varios variarum partium corporis vermes, de quibus in *Comment. Wwv.* plures vide apud *Paulinum* de morte verminosa. INSECTA & VERMES orbem valde speciosum conficiunt, ut vel genera vel species per secula maneant inexhausta; licet autem genera in similitudine specierum, species vero in similitudine individuorum consistant, species tamen & individua per se manent diversa; longeque abest, ut eadem essent.

III. Quod ad *Tæniæ* attinet, non adeo miror, sicubi in aqua inveniuntur, quæ cum tæniis intestinalibus similitudinem habeant: mirarer potius, si TÆNIÆ & pro aqua & pro intestinis animantium essent procreatæ: ulterius, quod nunc demum in aqua ad usum quotidianum & quidem ex publico puteo *tæniæ* earumve ovula comparuerint, & quantum novimus, unica sœmina ex tota universitate, *tæniis* fuerit infecta atque cruciata. Cæterum meo qualicumque modulo iudicii, causa TÆNIARUM non melior, nec harum jura pinguiora esse queunt, quam *lumbricorum* sunt aquaticorum; hi non pro terra nec pro intestinis animalium, sed pro aqua; terrestres vero non pro corporibus vivis, nec pro aqua, sed pro terra; prout *Ascarides* paludum non pro corporibus & aqua stagnali, neque pro sicco, sed pro palude existere, sentio. Ipse Doctissimus Autor ait, quod Ortus laterum sive tæniarum tam facile detegi nequeat, quia *rarissime* extra corpus nostrum inveniuntur; sic ulteriori experientia opus habemus. Cæterum cum D. *Bonneto* facimus tæniam non esse coadunatam vermium seriem: sed pedem figo.

LACTANT. III. *de falsa Sap.* VI.

Ubi Sapiencia est? Ut neque Te omnia scire putes, quod DEI est, neque omnia nescire, quod *pe-cudis*. Est enim aliquod medium, quod sit *hominis*, scilicet: SCIENTIA CUM IGNORATIONE CONJUNCTA & TEMPERATA.

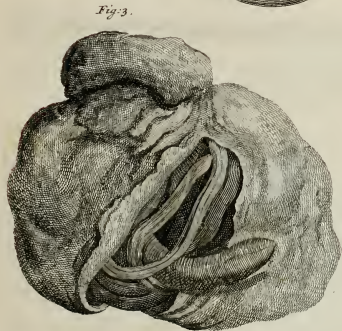
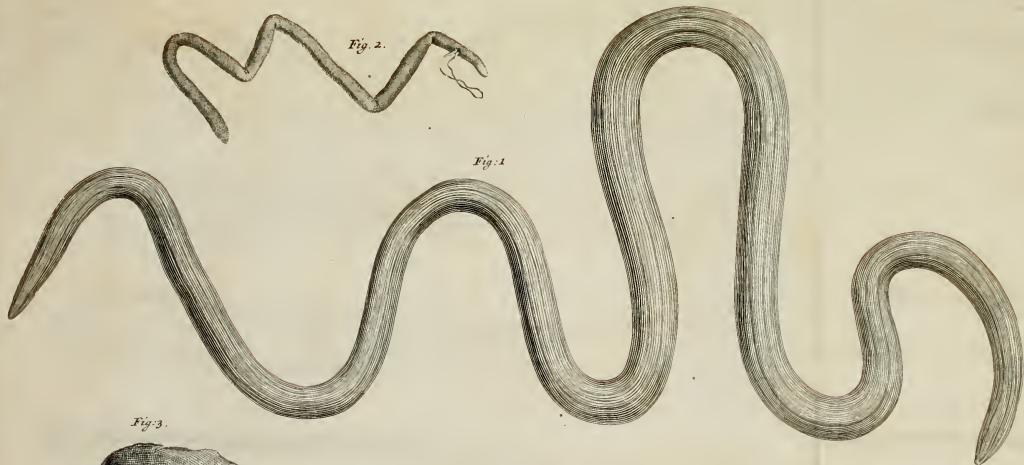




Fig. 1

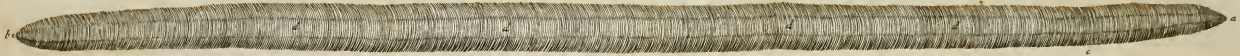


Fig. 2.

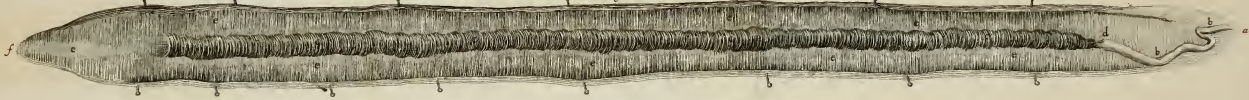


Fig. 3.

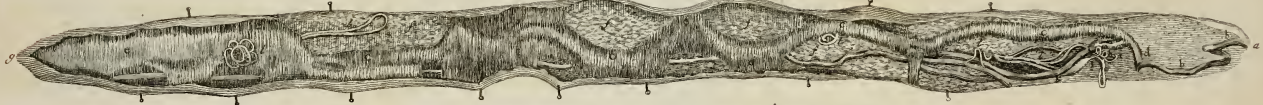


Fig. 4.



Fig. 5.

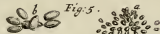


Fig. 6.



Fig. 8.

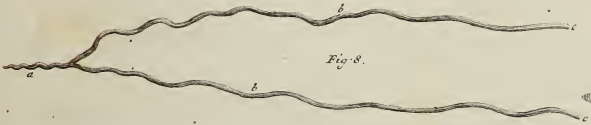


Fig. 7.

