



御集稿

五絶  
七絶  
六言

紙數三十四枚

序表末二枚合紙數三十四枚

未定

布多言三十四枚

服部文庫

イ 17

2112

7





17  
2112  
7

赤羽先生文集卷之

東都

服元立仲山 著

男 元雅量卿 輯校  
初編 續編 年

117. 2265



五言絕句

燕子詞

海燕何辛苦千里度風波  
可憐雙飛翼從人成巢窠

其二

淑美復誰憐獨處春愁長  
願為雙飛燕深語棲棟梁



釣竿詩二首

貞節如釣竿。愁緒似釣絲。昂當走海上。妾守長河湄。  
敗竿我可治。亂絲復可正。如何棄置恨。風波隔恩情。

伯常子避仇海濱為漁者。妻思之為釣竿歌。每至河測輒歌之。

題畫竹

濃淡分翠色。清虛興日長。借問誰所愛。主人無姓王。

發仙聚驛作

高在石下。作發字。後改作發。今改。

前程始發水處。林烟新雲山總未辨。試問舊行人。

都字始作發。後改作都。今改。

山中夜歸

纖月藏高樹。暗泉處。飛澗道無來客。露落薜蘿衣。

烟雨

春雨郊莊夕。蕭蕭聽無聲。苦吟幽獨坐。誰識子桑情。

涼夜散步

微風吹散葉。羅拜坐梧桐。幽興誰吟詠。秋清鳴草蟲。

鴻江舟中戲贈太豐

舟中誰家子。酒載五湖春。新歌聽吳曲。不為目送人。

墨陀河——日出後永錫樓  
十六景之一

京作舟中作夜後



墨水香雅極東南接海流依稀江鳥外練影隔橋浮

元旦

以知古之至此

雞鳴起開戶送色曙雲來野客昇平日試銜印時酒

杯外

感遇呈本大夫

久要歲云暮寒林雨雪聲窮交看意氣終不異平生

隣花

棲遲一片地客跡酒杯歡幸有隣花在春風不識寒

答本大夫席上見贈之作

寒兩羊為雪投轄有若君定識青山色歸途逐望分

和答本大夫席上之作

細雨梅花發開樽不覺寒何妨春夜雪還作月中看

聞友人遊觀葛西臥龍岡梅花未開主人云

自今若干日當滿席因卜再遊賦贈

臥龍梅未發佳期怨春風却言趙家夢重來與子同

遙題清風樓

足

高樓臨眺渺海色媚新晴幽意卜居風清與水清

本大夫聞予過飲千秋樓見贈葛子魚籍以

紅葉席上賦謝



數刀誰子技相映一枝殊忽憶任公釣類頌白玉壺  
題畫

秋山分遠近岸樹暮烟疎只得湖中趣投竿不為魚

此句  
不可不入

愛宕山櫻花

宮田

愛宕櫻花樹花濃獨占春仰看山上色一片白雲新

山館聽雨得支韻

支韻

雨聲秋欲盡搖落復多時此際無為意幽人獨自知

題畫

南樓倚檻客良夜久臨眺山泉興不淺明月長相照

俠客

使酒遊高門操刀誇血痕黃金赴人急相看無片言

不過千秋樓讀習常君詩同賦拙和

君言試卽酒豈可空鶯鳴不淺千秋飲相求多古情

元旦

再少

雞鳴起幄戶送色曙雲來野客昇平日試銜卽時酒

應德龍師需題畫扇

南陽佳色富芳姿愜幽意可知壽無量託根依福地

習常館席上次主人韻



數刀誰子技相映一枝殊忽憶任公釣類頌白玉壺  
題畫

秋山分遠近岸樹暮烟疎只得湖中趣投竿不為魚

題醉李白真

甕下眠何穩長安酒半醺此中思俊句醉聖有如君

山館聽雨得支韻

如志心不若

雨聲秋欲盡搖落復多時此際無為意幽人獨自知

題畫

南樓倚檻客良夜久臨眺山泉興不淺明月長相照

俠客

使酒遊高門操刀誇血痕黃金赴人急相看無片言

不過千秋樓讀習常君詩同賦拙和

君言試印酒豈可空鶯鳴不淺千秋飲相求多古情

九日

再少

雞鳴起傭戶送色曙雲來野客昇平日試銜印時酒

應德龍師需題畫扇

南陽佳色富芳姿愜幽意可知壽無量託根依福地

習常館席上次主人韻



奉可剛

相遇寒雲夕銜杯情自高唯因歡宴切臘味勝春醪  
白賁亭小集時戶田大夫見示和歌因賦一  
絕以奉謝

春雨興無限共憐負郭田嶺松清韻響忽有絕調傳  
竹筒流水

瑤玕千畝竹一徑傍流淙不待清風起潺湲鳴玉來  
題畫

旭紅半出海萬里風烟明兩三水濱鳥先送春晴聲  
題松鶴圖

謾：高松樹上看雙鶴鳴主人學仙日應是和吹笙  
題川木賊圖

刈得不盈菊露華懸月滋老大秋將暮何年見所思  
歲暮即事

南陌冒寒出倉皇共往來偶過百花瀨悠然一樹梅  
松心亭集詠躑躅分得芳字

躑躅花如錦映山日照觴主人片時酒吏隱醉餘芳  
首春松心亭即事

共說平生事相逢折腰顏何料青山興一樽賞雪還



在原寺薄

情勝地在原寺薄因薄草幽一葉采將去亦堪供卧游

辛酉元日即事

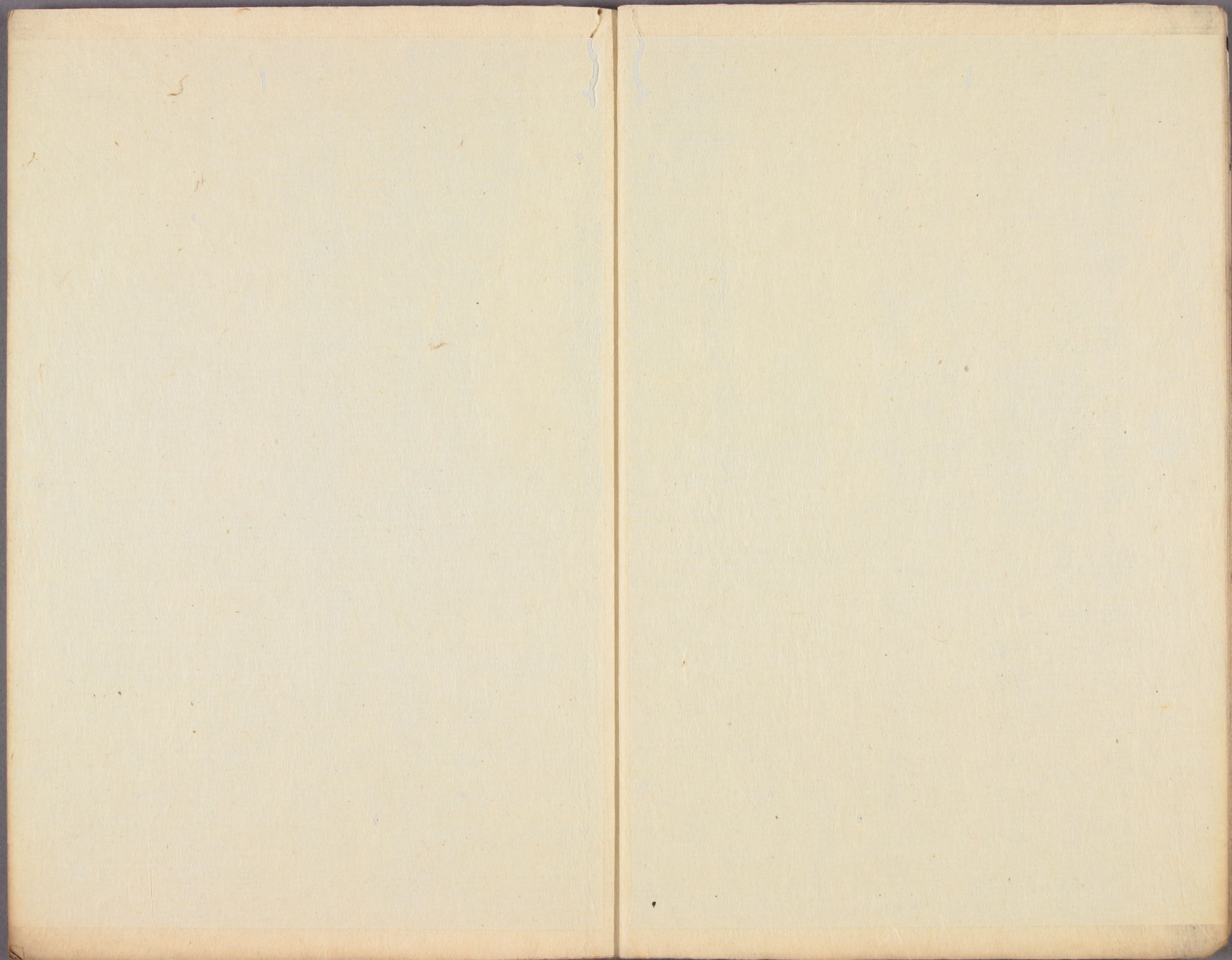
享和元

三元曙色靜日出暖佳氣童子見梅開言師知還未

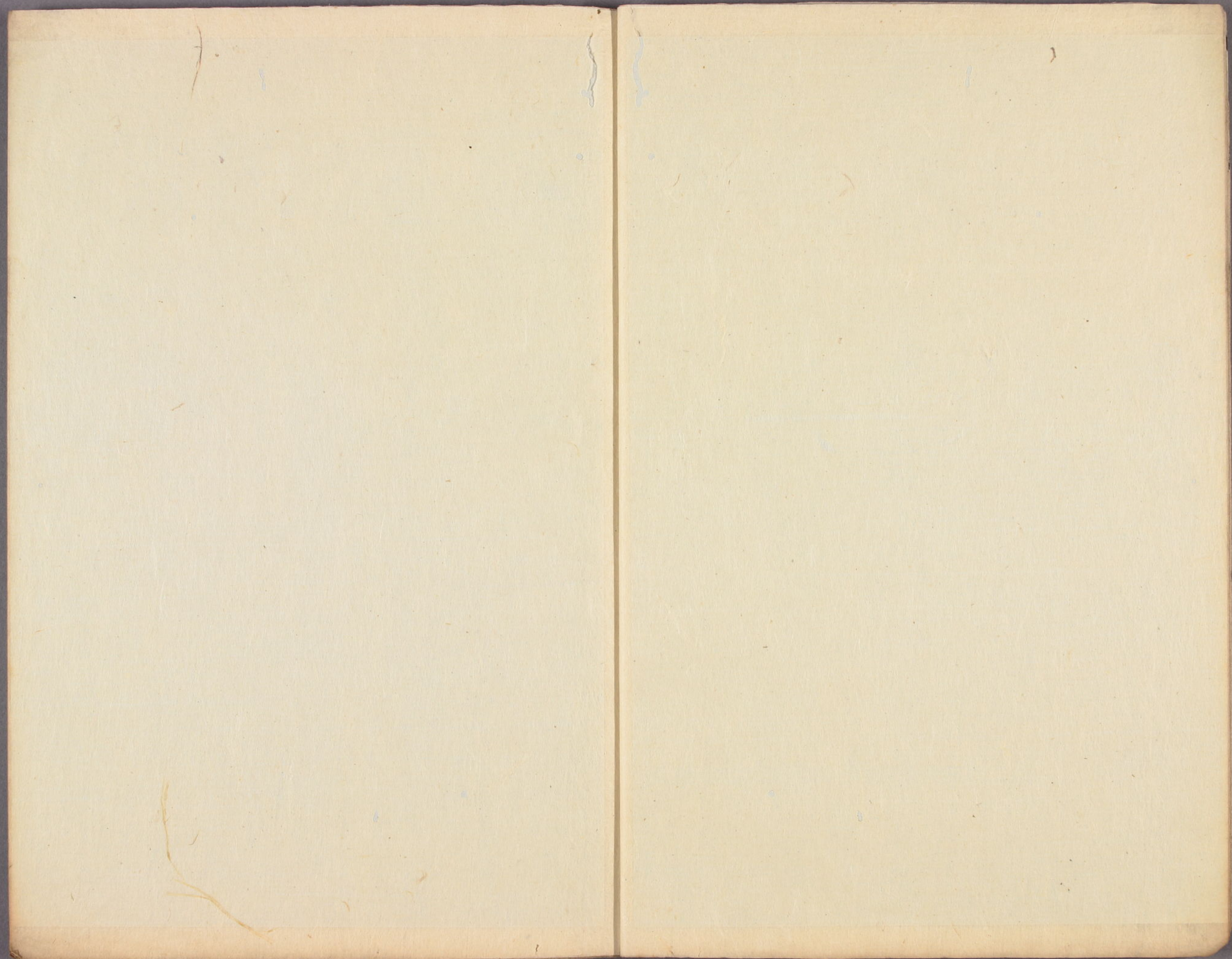
訪高木兄

相尋君偈暇思至我自來應為談風月東林景每開

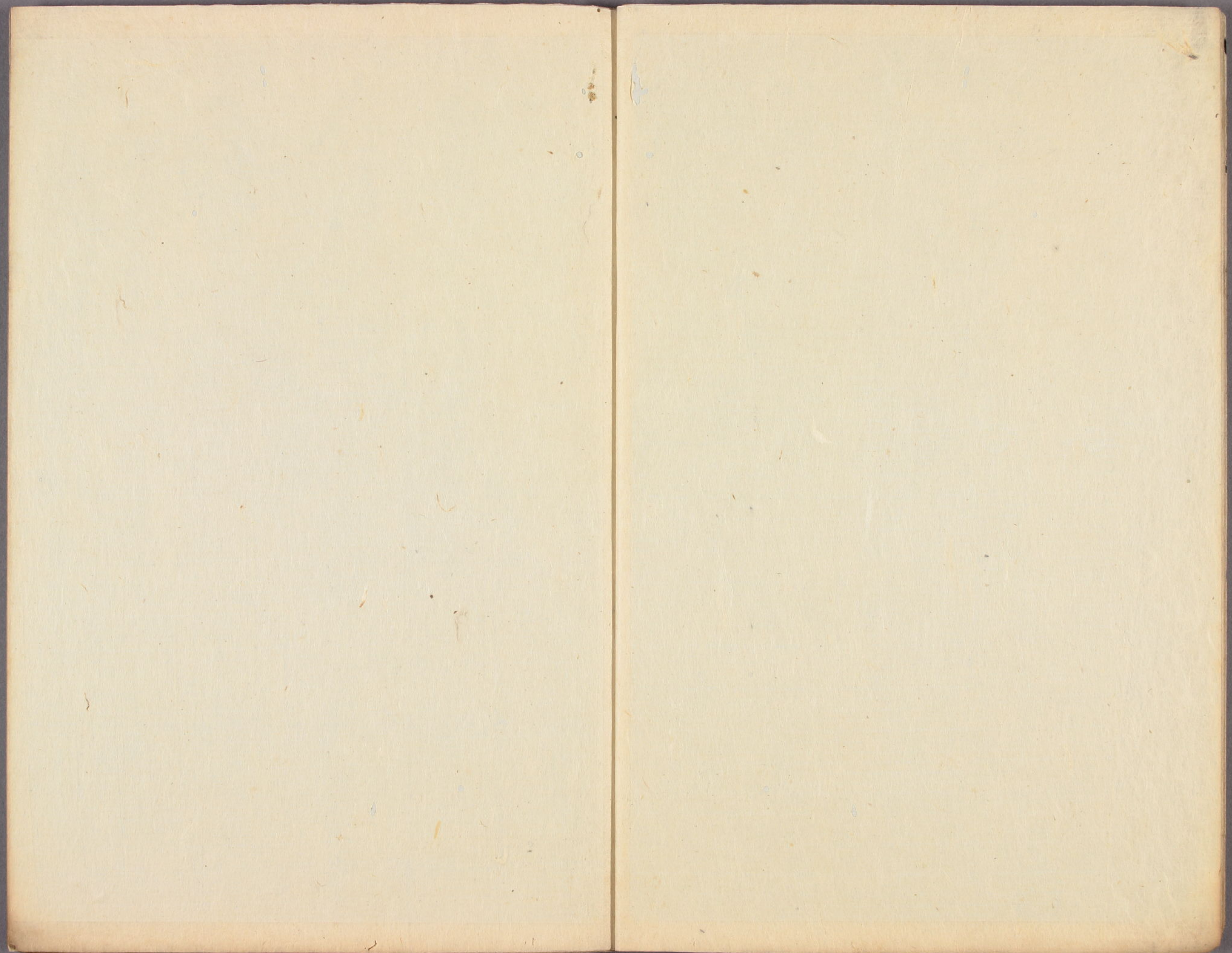














以下  
5 丁  
白紙



七言絕句

題桃源圖

桃花流水尚通津  
雞犬家：深避塵來客  
自非仙骨有相迎  
何醉玉壺春

春來 洪出

梅柳烟花四望新  
依然自看舊綸巾  
一杯濁酒閑何物  
千載文章豈為人

新霽望西山

雙峰黛色彩雲端  
逐望西山盡入欄  
烟霧欲前催落



日芙蓉一片雪中看

山大有太孺人八十壽辰賦玉卮彈琴為贈  
歌聲鳥弄自春溫天上鳴絃音不繁阿母豈前操曲  
罷更迴龍駕遍仙園

季夏松濤館集得侵韻

幽居海畔別依林一醉何論世上心下榻清風青嶂  
落濤聲翻在萬松深

嘆逝贈松村氏

西山秋至夕陰生搖落天涯萬里情當日絃調廣陵

曲彈來多作斷腸聲

江上秋興

扁舟誰子釣秋風簞笠波濤乘碧空忽見天涯奉使  
去蓬萊知在彩雲東

蓮池秋雨

滿池秋水上香條零落千紅越女嬌寒雨更添無限  
恨不堪濃艷一朝消

習常亭飲

青樽白雪此相看醉捲湘簾風不寒今雨稀遇同調



侶習常亭上更文歡

木落見佗山

如古白字即作搖及

霜飛郊路更蕭條搖落空林四望遙自有高秋西嶺  
秀寒光天外雪山岩堯

冬曉照鏡得支韻

寒鳥爭鳴庭樹枝愁眠且嘆二毛時起采菊匣青菱  
色花裡冰霜徒自知

立秋日和太坂留臺今并侯感懷見寄之作  
芝南山晚白雲愁此日相看萬里秋想得使君情不

淺淒風先入荻蘆洲

感光上人西上賦楓林送別為贈

江上霜飛楓樹林袈裟相映夕陽深秋風解釋飄搖  
恨無那蘭山別後心

楓落吳江冷

大江秋盡渺烟濤何處佳人醉濁醪唯有蕭、楓葉  
下嶺屹赤壁月明高

巫山高

秋風斜日暮雲過雨色躋攀山色多直置望來如夢



裡峰頭臺館轉嵯峨

季夏少林院席上同賦六月徂暑得侵韻

避暑談玄落日沈苔蹊移步栢森々下山且望蟬聲  
裡坐覺秋風入栢林

相遇清談交臂移少林精舍感當時谷神此日猶如  
在灑淚空攀栢樹枝

此言原在  
仲仲可也

奉寄慰悟賞候

掌中愛遺思無端獨坐林亭倚檻看埋玉原頭秋草  
色空餘涕淚露華寒

九月十三夜至樂館席上各有賦分韻先字

園林秋色弄風烟相值斝杯醉綺筵自笑矜誇塵外  
興揮毫此夜媚金天

見寒山

霜後空山落葉分寒烟繞墅夕陽曛圍爐閒坐無心  
客終日相憐一片雲

雨雪曲

飄、飛雪滿胡天寒色偏侵霜劍連回望玉闌何處  
是北風千里暗黃烟



海上春望

海上望春，不遲春江一畔凍。開時碧流杳渺長風  
裡彩霞定浮屠市移。

少林院賞花

少林幽討白雲扉。深院看花人自稀。細雨霏，春寂  
寂何妨裁詩未催歸。

山行留客同賦得仄韻

看山偶與道人來。攀畫千峰積翠開。避暑清風兼避  
世何妨落日此遲回。

園梅為人所折

負郭牆東林裡梅。南軒日暖一枝開。不知嫁得誰家  
去。應是趙郎入夢來。

賦得枝，風雨怨春寒

芳菲何處映彩霞。風雨時，妒歲華。幸有同袍携酒  
伴春光。猶未見名花。

雪中呈本大夫

雨雪  
翻。舊綸巾興盡。茅堂未覺新。退食羊裘過積素。知  
君不似世中人。



山館聽子規

風雨千山積翠浮  
子規啼處暮雲流  
幽人高枕茅齋  
裡何事聞來聲更愁

三义江賞月

避暑御杯前  
浦東扁舟乘興月  
明中金波處  
三义望不斷  
清風落碧空

池上看月

習家名苑屬秋  
蘭明月暗宵把酒  
倒着接羅池上移  
二毛何似鏡中寒

望西山有懷得先韻

天外雙峰舊色存  
淹留憶昔醉山村  
白雲秋樹飛觴  
切何必相思是故園

奉和西尾侯仲秋望月之作

杯樽乘興上城樓  
月色蒼茫望自幽  
却向南山相照  
處清光何似武昌秋

園梅為人所折

負郭牆東林裡梅  
南軒日暖一枝開  
不知嫁得誰家  
去應是趙郎入夢來

冬出



送守伯亨從侯駕還大垣

不多  
於可  
收

達龍周旋時後方且知文彩飾行裝大垣傳道泉如  
酒頭白歸鄉轉作蒼

少杯院避暑集雨後涼風颯至分得陽韻

社裡蓮花傍酒香玄談避暑倚高堂應緣法雨驅炎  
熱秣樹攀來覺早涼

矢口渡避風

津亭杯酒此留連潮勢偏驕夏日天似報沈舟昔時  
恨雲雷風勁暗江邊

水檻避暑

迎涼水石此憑欄避暑開樽客共歡欲待清風吹晚  
色泉聲先送雨餘寒

藝州某得一奇石云是出自防之古屋瀨因

同題以詩

姿為峰勢理為紋且怪牀頭墨綠雲自是天工誰得  
代看來還愧共題文

火蒸甚飲前庭井花水

井上梧桐鬱夏雲盛來玉梳白水分飲酣臨坐涼看

或待再  
此詩已存  
物



得逃暑前庭有若君

千秋樓席上同賦涼雨留客得壺字

六月鳴蟬冬暑徂生涼山雨氣先蘊清風此夕留歸  
客兼洗塵心白玉壺

途中立秋

路程千里傍江斜却望滄山不見家遮莫秋風促離  
恨白雲偏映鬢毛華

千秋樓成各題一絕句得尤韻

千秋裁賦競千秋秋色邀人共倚樓請見青山生事

外白雲明月自悠：

夜雨小集懷國子定

涼風夜雨颯園林誰識玄醅醉後心想得高陽論酒  
伴青樽何處慰秋霖

七夕訪悟賞侯

幽莊竹裡傍江皋今夕乘涼尚彩毫直上長橋天接  
水還疑鳥鵲駕來高

打魚篇

江頭十里列漁家縹渺烟波達夕霞小艇聽潮猶未



返秋風徐動荻蘆花

秋興與友人對酌得烟字

秋風吹葉夕陽天野草溪流帶晚烟把酒偏論千古  
事因君此興轉相憐

奉和西尾侯仲秋望月之作

杯樽乘興上城樓月色蒼茫望自幽却向關山相照  
處清光何似武昌秋

九月十三夜得麻韻

荒園叢菊有黃華開宴高樓明月斜總為清光秋欲

禮記翻乃  
頁

盡弄晴幽興滿家々

季秋步林院觀楓

丹楓葉落布氍毹且更相憐此避喧直置玲瓏上方  
晚不知裁賦到黃昏

秋盡

秋風坐促楚人情幽獨柴門對晚晴樹、霜寒搖落  
盡相親蟋蟀近林鳴

九月八日憎陰公子席上作

公子風流良宴開秋色回首一鴻來黃花濁酒將幽

此句係予未下而  
亦可惜字上乃  
亦可



興還先陶家此舉杯

為斗公壽其父母誕辰

九月九日黃花觴蒲酒蒲人稱壽長由來共指存仙  
骨常聽箏聲鳳與凰

寒夜懷友

寒雲帶雨雁群呼一別杯樽幾年徂燈下還知同調  
侶相思遙夜擁爐孤

寒夜聞霜鐘

漸覺寒威逗坐來不眠心緒百端催五更月落鐘聲

徹撫枕爐邊傍曉灰

訪習常館於廣陵勝時蘭冬政見贈上樽諸  
花酒予得同飲喜而賦

海上風烟万里波想來幽意此相過諸花今日因他  
發遠興重乘醉裡多

千秋樓賞雪

一醉相逢雪下時坐來山色望中移莫言乘興須臾  
事作賦何妨歸去遲

雪後即事



野雪蕭條風色闌  
往來無恙罄交歡  
青樽非借醪醑  
色何得林棲對歲寒

拜大夫席上送別作

拜大夫則唐詩差爲拜鄉云云

暫駐驩駒醉一堂  
滿林秋雨拂欄涼  
離情且道前期  
在不尚行程隔海長

赤羽元日

霞生赤水映孤亭  
回首蒼天爛曉星  
愛見陶家春更好  
柳條鶯囀自青青

早春千秋樓探韻

春風先報數株梅  
迎客園林黃鳥來  
不朽論心詞賦  
坐相逢無恙濁醪杯

雨中花

風流不厭醉歸斜  
簑笠偏堪弄物華  
誰道明朝春色  
好年年何處正看

雨中抱甕舍看花得微韻

一樽風色客相依  
醉裡憐春不擬歸  
應助芳時灌園  
力花開此日雨霏

相逢行



愛此風流似酒家相忘偶坐對烟霞自歌醉裏新知  
樂依舊唱酬迎歲華

遊仙曲

玲瓏珠樹五雲長仙客相逢傳羽觴多少笙歌聽不  
厭殊庭春色滿龍堂

過求友舍與倉子直高之正池嘉子同賦

梅花二月尚新林春興餘寒醉裏心遮莫聞來黃鳥  
少相依同報舊時音

春行寄興

浹谷南村澗水流羽臯花鳥遠相求青藉草何須  
席隨意開樽為野遊

望城門春松

金塘松樹映春光雨露偏承溝水傍翠色遙連瑤嶼  
出濤聲近和玉珂長

春登臺

善子字鵬海亭 以任子才集  
集同賦

杯酒登高並倚欄霞開春色醉相看且唱酬歌新知  
樂風雅偏欣舊友歡

不送鯨吸



浮生縱酒總相忘  
春盡何論別路長  
三百六十能日  
醉還家不為厭他鄉

春日池亭集得先韻

樽酒亭前綠水邊  
惜春聽鳥轉堪憐  
興來縱擬流觴  
宴莫使飛花泛碧漣

早夏簡鶯得先韻

新樹蒼々長夏天  
樓頭把酒弄晴烟  
欣逢黃鳥求花  
轉猶報春風枝上遷

本大夫席上賦盆池養魚得陽韻

菱花浮水玉盤香  
醉傍遊魚興自長  
為是江湖談更  
熟一醉因汝坐相忘

秋江曉發得深字

秋水還鄉回揖心  
漁村落月影沈々  
風帆十里江天  
曙烟霧猶疑夜色深

歲晏行得直韻

一醉何論百歲人  
林花明日復迎春  
相看能使樽中  
滿不向行逢白髮新

會仙樓集



後

至後高樓且會山憑欄滄海渺寒烟主人元富壺中  
物何妨相值稱謫天

至前一日送人歸南部

五

梅花送客轉堪憐行程冰霜別思懸旅服愛看南至  
日晴開千里幾山川

訪戴圖

雲晴素練月光浮雪後山陰夜色幽未向溪邊高士  
臥乘來逸興偏扁舟

冬初某公山莊觀楓鱗長公子携饌具得庚

韻

山莊此日足幽情楓樹庭前落葉聲良會酒闌興無  
盡斜陽霞起接山城

擣衣曲

原在李長正所而失題  
今題為擣衣曲

九月長安柳葉殘擣衣偏知客衣寒秋風半夜砧聲  
罷應是良人入夢看

寒夜宿山驛

山下

萬樹蕭疎山下曉星月高霜色滿山亭旅魂一夜何處  
落多少哀猿夢後聽

枝石下紅葉  
庭下竹葉



醉中有懷 如平

三杯無恙歲寒心  
雙鬢從他霜色侵  
醉裡擊壺還自  
怪壯心今夜為誰深

楊石曲亦云

紅葉庵得庚韻尼果之舍也 如平

寒巖閉戶度秋聲  
說法蓮花掌上明  
此境世塵何得  
染不妨紅葉帶霜清

雪中呈本習常

園林改觀雪華新  
濁酒啣來且自親  
為向扁舟今日  
興何時能起臥廬人

青山醉歸遇雪同呈

辛庚如平亦作字  
如平

北風携手故人情  
一醉從他世上名  
同調知君應想  
羨接羅斜着雪中行

以別山為題同呈

春風忽送雁行歸  
天霽孤雲傍檻飛  
幾歲青山賦中  
色今朝入座故依

走筆同寄呈

欲尋郊外雨餘春  
試酌杯樽赤  
濱應笑酒中成趣  
必還如行散舊時人



習常館前為假山原生携栽櫻樹

看君丘壑意偏真春色相逢興日新一簣功成種一  
樹更傾携至花為隣

同題源規卿盆石盆石形如赤壁是昔吳  
三江之禪師即非持來吾日本物也今藏  
而在規卿家因賦此贈主人

○高僧法力憶神通驅石逢來海日東倂見賦才如赤  
壁詩場何必問英雄

題義家公名古曾關圖

將軍威武海雲東戰勝關門王氣通猶想山櫻開落  
日花追金甲散春風

題岷山微沈南蘋沒骨牡丹圖

寫出丹青國色新枝、倚籬別成春更含端麗宮妝  
貴不比烟花媚衆人

暮春松心亭即事

園花無數映山開主客謗誇仙子才乘興不知春已  
從老相看頻傾紫霞杯

雍熙舍即事



習常館前為假山原生携栽櫻樹

看君丘壑意偏真春色相逢興日新一簣功成種一  
樹更傾携至花為隣

同題源規卿盆石盆石形如赤壁是昔吳  
三江之禪師即非持來吾日本物也今藏  
而在規卿家因賦此贈主人

○高僧法力憶神通驅石遙來海日東倂見賦才如赤  
壁詩場何必問英雄

題義家公名古曾關圖

將軍威武海雲東戰勝關門王氣通猶想山櫻開落  
日花追金甲散春風

題岷山微沈南蘋沒骨牡丹圖

寫出丹青國色新枝、倚儺別成春更含端麗宮妝  
貴不比烟花媚衆人

暮春松心亭即事

園花無數映山開主客謔誇仙子才乘興不知春已  
從老相看頻傾紫霞杯

集詠躑躅分得芳字



光  
躑躅花意故人知  
交臂塵中日月移  
我亦看花偏躑  
惜芳幽幸喜兩三枝

同前

招飲幽亭酒已闌  
依庭躑躅謝邀歡  
開花有意將紅  
色映助山頭日暮看

金相館詠牡丹

金相高園醉牡丹  
姿容寧待世人觀  
可知自<sub>有</sub>醉朱門  
種莫作尋常紅粉看



才三平句多似句  
怪了再按

小春宴

菊圃秋光楓樹林相逢相愛主人心  
陽春齊唱新知  
樂流水誰酬舊奏音















以下全て  
白紙



