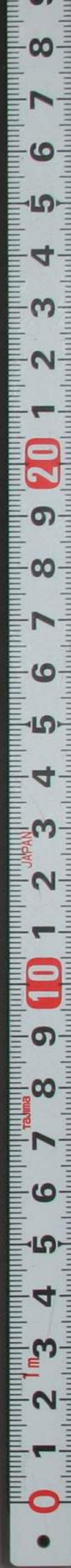


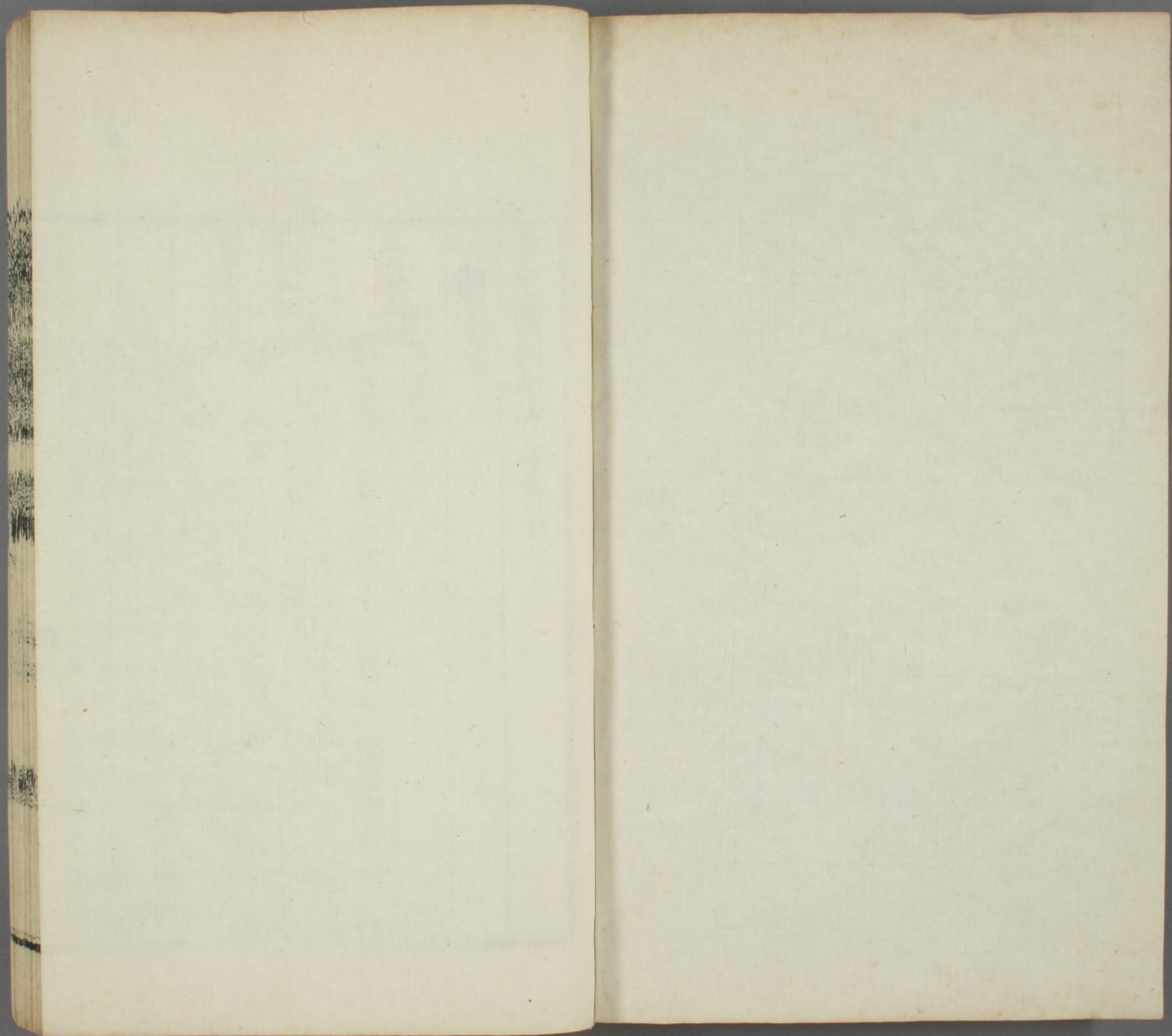
欽定滿州源流考

ル 6

346

4





門 凡 呂 6
號 346
卷 4

欽定滿洲源流考卷十

疆域

渤海國境

新唐書渤海本粟末靺鞨保挹婁之東牟山

按東牟山史志皆言在瀋陽城東二十里今天柱山也舊唐書作桂婁與此異

直營州東二千里以泥河為境按元一統志引契丹地理

志云泥水即古泥河也自東逆流數百里至遼陽瀦蓄不流有蘄芋草生於泊中故名蘄

芋泊明一統志從之又以朝鮮大通江為泥水考盛京通志泥河在海城縣西南六十五

里蓋平縣北五十五里源出聖水山流至米真山西散漫為遼時之蘄芋泊與朝鮮界內

之沮江東窮海西契丹築城郭以居萬歲通

不同也天中度遼水保太白山之東北阻奧婁河樹

壁白固

按太白即長白奧婁河當為阿魯河源出吉林安班和托峯一西南流入

哈達河一流至開原城東南入清河是時契丹李盡忠殺營州都督趙文翽故渤海退保

於後乃建國地方五千里戶十餘萬盡得夫

餘沃沮弁韓

俱另條見前

朝鮮海北諸國有五京

十五府六十二州

通考渤海國王大武藝斥大土宇東北諸國

畏臣之

遼史渤海王大仁秀南定新羅

另條見前

北略諸

部開置郡邑

遼史渤海大氏始保挹婁東牟山武后時為

契丹盡忠所逼有乞乞仲象者度遼水自固

傳子祚榮建都邑併吞海北地方五千里中

宗賜所都為忽汗州封渤海郡王十有二世

至夔震稱號改元建宮闕有五京十五府六

十二州為遼東盛國

按遼史所稱凡渤海拓地改元及五京十五府

六十二州之建皆自國王大夔震始据唐書及通考國王祚榮已謚高王祚榮子武藝

已改元仁安武藝子欽茂已徙上京又徙東京自大祚榮以後無不稱號改元者遼史所云未得其實

元史遼陽路唐以前為渤海所有

忽汗州 忽汗城

新唐書睿宗先天中拜大祚榮為渤海郡王以所統為忽汗州領忽汗州都督

唐賈耽道里紀渡遼水至安東都護府五百

里府故漢襄平城也按安東都護府本在平壤儀鳳初移此東

南至平壤城八百里西南至都里海口六百

里至建安城三百里故平郭縣也南至鳴綠

江北泊沟城七百里故安平縣也自都護府

東北經渤海長嶺府見後千五百里至渤海王

城城臨忽汗海其西南三十里有古肅慎城

其北經德理鎮按此即唐會要所云德理府也渤海無德理府之名此作

鎮為至南黑水靺鞨千里按此為營州陸行至渤海之路渤海

大祚榮所都在長白山東北大欽茂又東徙三百里直忽汗河之東今寧古塔呼爾哈河

也呼爾哈河匯於寧古塔城西南一百里之畢爾騰湖湖廣五六里袤七十里許中有三

山即所謂忽汗海也又自發庫東繞寧古塔城旁古大城之南東北流與混同江合明一

統志稱呼里改江出建州衛東南山下東北
匯為鏡泊又北入混同江呼里改即呼爾哈
鏡泊即畢爾騰湖之異名也德林石在其北
即德理鎮所在也然則渤海上海京及忽汗城
實在寧古塔城旁其後國王世襲忽汗州
都督之號凡五京皆有忽汗州之稱矣

唐賈耽道里紀登州東北海行至鴨綠江口

舟行百餘里又小舫泝流三十里至泊沟口

得渤海之境又自顯州見後正北如東六百里

至渤海王城

按此為登州海行至渤海王城之路

五代會要唐中宗命侍御史張行岌往渤海

宣慰號其都為忽汗州

遼史忽汗州故平壤城也號中京顯德府太

祖攻渤海拔忽汗城俘其王大誣譏以為東

丹王國

按通考平壤城即漢樂浪郡王險城自慕容皝來伐後徙都此城亦曰長

安城南臨浪水平壤城東北有魯陽山西南二十里有葦山考之圖志皆合實在今朝鮮境內高麗圖經亦云平壤城在鴨綠水東南顯德府在今遼陽以北忽汗州非平壤城亦非顯德府遼史俱誤渤海王于天寶末徙上京貞元時徙東京未幾仍還上京天寶中又曾都顯州蓋既設五京則隨時移駐史固不能詳而當中京破時國王適在彼耳

遼史天顯元年正月丙寅夜圍忽汗城庚午

駐軍於忽汗城二月丙午改渤海為東丹忽

汗城為天福冊皇太子貝為人皇王以主之
按遼史所稱忽汗城皆渤海中京顯德府城為今遼陽非上京之忽汗城也

上京 龍泉府

新唐書以肅慎故地為上京曰龍泉府領龍

湖渤三州

通考天寶末渤海王大欽茂徙上京直舊國

三百里忽汗河之東

按渤海舊國在長白山東北今又東徙三百里

在呼爾哈河之東實與今寧古塔城相近呼爾哈河源出吉林界色齊窩集中諸河匯為一大河東注鏡泊又東出繞寧古塔城旁古天城及覺羅城之南復東北折入混同江唐

賈耽所云渤海王城臨忽汗海者蓋即鏡泊盛京通志寧古塔城旁古大城或即上京

舊址

遼史上京懷州夫餘縣本龍泉府太祖遷夫

餘降戶於此世宗置縣

按遼史此條殊誤懷州奉陵軍本唐歸誠

州太宗行帳放牧於此天贊中從太祖破夫餘城下龍泉府俘其人築寨居之太宗懷陵在焉故州軍以是為名歸誠州為唐契丹羈縻州本屬遼地為太宗放牧之所非渤海上京明矣

龍州

遼史太祖破龍州盡徙富利縣人散居京南

長霸縣本龍州長平縣民遷於此按龍州所屬縣名僅

見富利長平二縣餘無可考又按契丹與渤海攻戰次第具載太祖本紀太祖天贊二年十二月出兵先破夫餘府次至中京顯德府是時渤海王適在中京故為所獲太祖入城祭告天地復還軍中二月安邊鄭頡南海定理府降三月己巳安邊鄭頡定理府復叛丁丑三府平乙酉班師五月南海定理二府復叛七月顯德府之鐵州亦叛大元帥平之是月太祖還次夫餘府又自三月遣將攻長嶺府八月始下並未嘗遠及龍州而渤海仍自為國迄於遼末猶存龍州之破僅於此見之或率兵至此俘掠人口而還不能有其地也

高麗載紀初契丹以鴨綠江北地予高麗高

麗築六城有龍州城按遼史外紀云契丹取女真國鴨綠江東數百

里賜高麗是鴨綠江東北地皆與高麗故得於龍州築城後復為女真所取今考自鏡泊至朝鮮界約五百里則與渤海之龍州當不甚遠蓋遼太祖破龍州遷其人而空其地以予高麗也

湖州

遼史東京湖州興利軍渤海置

渤海

遼史渤海清化軍渤海置貢珍縣亦渤海置

按遼地志云遼以征伐俘戶建州襟要之地多因舊居名之故渤海州縣遼移其名於他所者十之五六如建州在長白山而遼移之廣寧西北其明證也遼志中稍為分別者如

日某州本渤海某州民戶則為遼所移日某州渤海置則似仍渤海之舊然如遼史稱集州高麗為霜巖縣渤海置州今考霜巖縣屬盧州無集州之名則史文固有疎畧也

中京 顯德府

新唐書上京之南為中京曰顯德府領盧顯

鐵湯榮興六州

按顯德府所屬西至醫巫閭山高在上京之西南

遼史渤海中京顯德府天顯三年升為南京

十三年改南京為東京府曰遼陽統縣九遼

陽縣本渤海金德縣地漢浪水縣高麗為句

麗縣渤海為常樂縣

按浪水縣漢屬東樂浪郡渤海鳴綠府所屬之

浪水縣是也遼志誤仙鄉縣本漢遼隊縣地渤海為永

豐縣鶴野縣本漢居就縣地渤海為雞山縣

興遼縣本漢平郭縣地渤海為長寧縣

按顯德府

屬縣遼志沿革具有今附錄如上又有析木紫蒙二縣遼屬遼陽府而渤海分屬銅州蒙州今各附本條又肅慎歸仁順化三縣則遼所自置非渤海之舊遼永州之長寧縣又遷長寧民所置亦非舊地也

鴨江行部誌廣寧本陽羅郡渤海為顯德府

按廣寧東北界渤海屬東平府其西南之境為顯德府屬

明一統志遼隊廢縣在海州衛西六十里渤

海曰永豐縣遼攻仙劔縣鶴野廢縣在遼東

都司城西八十里渤海為雞山縣元省入遼

陽按明志顯德屬縣僅載此二邑今考常樂故縣在遼陽城內長寧縣在遼陽西南蓋

平之東永豐縣在海城縣西六十里遼水東岸明時有永豐堡亦在海城縣西南六十里也

盧州

遼史東京盧州本渤海杉盧郡

按杉盧郡即渤海之盧州

顯德府之支郡也故縣五山陽杉盧漢陽白巖霜巖

皆廢戶二百在京東一百三十里統縣一熊

岳縣西至海十五里傍海有熊岳山

按遼盧州所治

為熊岳縣今熊岳城也金廢州以熊岳屬蓋州渤海盧州所屬五縣至遼止三百戶故但治熊岳一縣已非渤海之舊矣

遼史東京巖州白巖軍本渤海白巖城太宗

撥屬瀋州白巖縣渤海置

按唐太宗貞觀十九年伐高麗既得

遼州進軍白巖城克之置巖州後屬渤海白巖縣當即其地今考巖州古城在遼陽州城東北五十七里石城山上周圍四里一門又遼營衛志云敦睦宮以渤海巖州戶置是渤海亦有巖州之稱蓋隨時移置而史不能詳也

顯州

唐賈耽道里紀自神州後見陸行四百里至顯

州天寶中王所都按顯州為王都當為顯德府附郭之州今次於盧州

之後疑史有誤

遼史東京顯州本渤海顯德府地世宗置以

奉顯陵州在醫巫閭山東南按渤海顯州實今遼陽州地遼

之顯州不言渤海所置然亦係顯德府之地

松漠紀聞廣州見後百三十里至梁漁務又八

十五里至沙河五十里至顯州

鐵州

五代史自錦州行五六日過海北州又行十

餘日渡遼水至渤海鐵州又行七八日過南

海府按此為晉侯入契丹所行之途一南一北故迂其程未足為憑也

遼史鐵州本漢安市縣地高麗為安市城唐

太宗攻之不下薛仁貴白衣登城即此渤海

置州故縣四位城河端蒼山龍珍皆廢戶一

千在京西南六十里按明一統志安市城在蓋州衛東北七十里唐

貞觀十九年征高麗攻安市城不克引還咸亨三年高侃擊敗高麗餘眾於安市城渤海

置鐵州即此地志安市城外有駐蹕山考駐蹕山凡數處一為首山唐書稱馬首山遼史

稱手山在遼陽城西南十五里接海城縣界
 唐太宗初渡遼水攻遼州時駐營之山也
 在安市城外唐太宗既得遼州巖州進攻安
 市所駐之山唐書所載駐蹕山是也又蓋平
 東百十餘里分水嶺山亦傳唐太宗駐蹕
 處又有駐蹕山本名八山則醫巫間也又海
 城縣西南十里行平頂山一名車駕山又名
 唐望山亦相傳唐太宗駐蹕處而首山與安
 市城外之駐蹕山地志領縣一湯池按今蓋
 多混為一山附考於此
 北六十里有湯池堡當即湯池縣遺址也

遼史天顯元年七月鐵州刺史韓鈞反大元
 帥耀庫濟以拔之

鴨江行部志湯池縣本遼時鐵州以其東有

鐵嶺故名

按明一統志載初置鐵嶺衛在今
 鐵嶺城東南五百餘里故鐵嶺城

與高麗接界洪武二十六年方移其名於今
 治所則鐵嶺之名實本於此金廢鐵州以湯
 池屬蓋州

湯州

遼史東京湯州本漢襄平縣地故縣五靈峯

常豐白石均谷嘉利皆廢戶五百在京西北

一百里

按遼史雖未言渤海所置然所屬故
 縣皆渤海縣名其為即渤海之湯州

無疑明志湯州故城
 在遼東都司城北

遼史東京乾州靈山縣本渤海靈峯縣地按

州為漢無慮縣地無慮本因營
巫閭山得名則靈峯當亦相近

金史北京懿州靈山縣本渤海靈峯縣地按

亦有懿州而靈山則屬乾州考明一統志乾
州在廣寧衛西南七里懿州在廣寧衛北二
百二十里蓋金時廢乾州
而以靈山縣移隸懿州也

榮州

遼史東京所屬有榮州原文不載沿革蓋作
史時已無可考然遼

東京有崇州為渤海所置所統縣名亦係渤
海之舊而新唐書不載史云在東京東北一
百五十里與鐵湯等州相近遼史本文亦與
湯興二州相次疑即榮州以字形相近而誤
文後出也
今詳於後

興州

遼史興州本漢海宜縣地渤海置州故縣三

盛吉蒜山鐵山皆廢戶二百在京西南三百

里按明人地志有以興州為鐵嶺縣之懿路
城者考金志云瀋州挹婁縣遼舊興州常
安縣懿路即挹婁之訛也則遼之興州始實
移於挹婁後乃復渤海之舊又遼志云遼陽
府東西南三面皆抱海南至海邊鐵山八百
里今考鐵山在寧海西南百五十里為濱海
要地興州所統
縣名或取此歟

松漠紀聞銀州南鋪五十里至興州四十里

至蒲河按遼銀州即渤海富州今鐵嶺
縣蒲河源出承德西北四十里

東京 龍原府

新唐書歲故地為東京曰龍原府亦曰柵城府領慶鹽穆賀四州

新唐書龍原東南瀕海日本道也

通考唐貞元時渤海王大欽茂東南徙東京

遼史東京開州本歲地渤海為東京龍原府

有宮殿都督慶鹽穆賀四州故縣六曰龍原

永安烏山壁谷熊山白楊疊石為城周二十

里唐薛仁貴征高麗與其大將温沙門戰熊

山擒善射者於石城即此太祖平渤海徙其

民城遂廢聖宗伐新羅按聖宗曾伐高麗此言新羅誤還周

覽城基復加完葺領縣一開遠縣本柵城地

高麗為龍原縣渤海因之按一統志開州城在朝鮮咸興府西

北熊山城在開州西蓋自鳳凰城遶外東南至朝鮮之江原道皆歲地又鳳凰城北六十

九里有沃赫和屯局二里餘或即渤海石城遺址歟

慶州

遼史東京開州高麗置慶州渤海為龍原府

上京永安縣本龍原府慶州縣名太祖平渤海

海遷其人置寨於此

按一統志開州遼末復入于高麗謂之蜀莫郡

開遠廢縣故開州治也渤海為龍原縣慶州治焉則慶州為龍原府附郭之州而龍原縣為附郭之縣永安烏山壁谷熊山白場五縣亦為慶州所屬明矣非朝鮮慶尚道之慶州也又金有慶州係遼懷州祖州之地亦與此異

鹽州

遼史東京鹽州本渤海龍河郡故縣四海陽

接海格川

舊記格州今據一統志

龍和皆廢隸開州相

去一百四十里

按一統志龍和皆廢隸開州相城西北本渤海置亦曰龍

河郡

穆州

遼史東京穆州本渤海會農郡故縣四會農

水岐順化美縣皆廢隸開州東北至開州一

百二十里統縣一曰會農

按一統志穆州亦在今朝鮮境開州

西南

賀州

遼史東京賀州本渤海吉理郡故縣四洪賀

送誠吉理石山皆廢戶三百隸開州

按一統志賀州

城遼未入於朝鮮吉理與吉林音相近然吉林屬渤海土京此為渤海東京所屬地也

南京 南海府

新唐書沃沮故地為南京曰南海府領沃疇

椒三州

新唐書南海新羅道也

遼史東京海州南海軍本沃沮國地渤海號

南京南海府豐石為城幅員九里都督沃疇

椒三州故縣六沃沮鷲巖龍山濱海昇平靈

泉皆廢按沃州為南海府附郭則沃沮亦附郭邑也鷲巖當即岫巖城在今蓋平

縣東二百五十里

遷史天顯元年三月渤海南海府節度來朝

五月南海府復叛遣大元帥耀庫濟討之

舊五代史白鐵州行七八口至南海府

元一統志澄州本海州南海府沃沮地高麗

時卑沙城唐李勣攻卑沙城即此渤海為南

海府遼仍之金改曰海州天德三年以山東

有海州改為澄州治臨溟縣按金史不詳沿革今從元一統

志

明一統志海州衛在遼東都司城南一百二

十里本盖牟地高麗為沙卑城渤海國為南

海府遼為海州治臨溟縣金為澄州按沙卑城亦曰

卑沙或訛為卑奢城隋大業十年來護兒出海道至卑奢城敗高麗兵將趨平壤高麗降

唐貞觀十八年伐高麗張亮率舟師自東萊渡海襲卑沙城其城四面懸絕惟西門可上

唐兵攻拔之總章初李勣復得其城後入渤海元時州縣俱廢明洪武九年改築衛城周

六里有奇今為海城縣

沃州

新唐書契丹州十七沃州載初中析昌州置

萬歲通天元年沒於契丹李盡忠縣一濱海

又昌州貞觀二年以松漠部落置僑治營之

靜蕃戍縣一龍山按此為渤海沃州及濱海龍山二縣得名之自其實

唐沃州故地在今喀喇沁境內古大寧城北蓋渤海移其州縣名於沃沮故地也沃州為

南海附郭之州則沃沮鷺岩龍山濱海昇平靈泉等六縣皆沃州所屬

晴州

遼史瀋州本渤海晴州故縣五天晴神陽蓮

池狼山仙巖皆廢戶五百隸海州東南至海

州一百二十里按海城西南有蓮花泊或即蓮池故縣所屬

椒州

遼史耀州本渤海椒州故縣五椒山貂嶺漸

泉尖山巖淵皆廢戶七百隸海州東北至海

州二百里統縣一巖淵縣東界新羅故平壤

城在縣西南東北至海州一百二十里

按遼之耀

州即渤海椒州故縣五皆廢巖淵雖仍舊名似亦稍移其治矣據史所稱耀州在海州西南二百里巖淵在海州西南一百二十里海州為今海城地耀州今有耀州和屯按之輿圖皆合惟是遼史稱故平壤城又在巖淵西南實為舛誤據通考遼水東南四百八十里至鴨綠水平壤又在鴨綠水東南四百八十里安得反在巖淵西南也原其致誤亦自有由蓋平壤南臨浪水而海城西南有淤泥河亦有浪水之稱此遼史之誤所由來然遼史

既以顯德府為忽汗州又以忽汗州為即平壤城而此又謂平壤在巖淵西南亦自相矛盾之甚矣又今耀州城在海城縣西南僅六十里里數與遼史不符考明一統志臨溟廢縣在海州衛東一百八十里為故海州所治元時州縣並廢則係明設衛時移近西南百八十里耳今海城縣治實在明海州衛舊址本朝天命八年復即舊城東南隅建新城

明一統志廢耀州在海州西南二百里渤海

椒州地

西京 鴨綠府

新唐書高麗故地為西京曰鴨綠府領神桓

豐正四州

新唐書鴨綠朝鮮道也

朝鮮舊訛朝貢今據通考改

遼史涿州鴨綠軍本高麗故國渤海號西京

鴨綠府城高三丈廣輪二十里都督神桓豐

正四州事故縣三神鹿神化劍門皆廢大延

琳叛遷餘黨於上京周易俗縣居之在者戶

二千

按涿州城在平壤西境因鴨綠江為名也鴨綠江之綠北史新唐書遼史俱作涿

遼史太祖破鴨綠府盡徙神化縣民居京之

南

神州

唐賈耽道里紀自鴨綠江口舟行百餘里又

小舫泝流東北三十里至泊汊口得渤海之

境又泝流五百里至朮都縣

見後

城故高麗王

都又東北泝流二百里至神州

按據此則神州在鴨綠江

口東北泝流八百里朮都縣東北二百里與

遼史所言神州在涿州西南二百里者合則

朮都為桓州附郭之邑而神州即鴨綠府附郭之州也

桓州

遼史桓州高麗中都城故縣三桓都神泓泝

水原作淇水誤今據一統志改皆廢高麗王於此創立宮

闕國人謂之新國五世孫釗晉康帝建元初

為慕容皝所敗宮室焚蕩戶七百隸涿州在

西南二百里按通考漢末高麗王伊夷模作新國於九都山下即所謂九都城也魏正始五年母丘儉將萬人出元菟懸

車束馬登九都山屠其所都六年儉復伐之刻石紀功刊九都銘不耐而還至晉建元初

復為慕容皝乘勝追至九都焚其宮室自後移都平壤城則桓都即九都也桓州之名亦取諸此今考九都故城在高麗王京東北賈

耽紀言在神州西南二百里鴨綠江口東北六百餘里與此正合沮水今朝鮮大通江漢

樂浪郡有沮水縣此蓋仍其舊名也

豐州

遼史豐州渤海置盤安郡故縣四安豐渤洛

隰壤硤石皆廢戶三百隸涿州在東北二百

十里

正州

遼史正州本沸流王故地國為公孫康所併

渤海置沸流郡有沸流水戶五百隸涿州在

西北三百八十里統縣一東那縣本漢東耐

縣地在州西七十里按通考魏正始五年幽州刺史母丘儉出元菟

討高麗戰於沸流高麗王位宮敗走儉追至
 楸峴登朶都山屠其所都則沸流固應與桓
 都相近亦今朝鮮境內地又按漢時無東耐
 縣名惟樂浪郡有東曉不而兩縣不而城在
 朝鮮咸興府而與耐古字相通魏志云漢武
 置樂浪郡自單大嶺以西屬樂浪自嶺以東
 都尉主之皆以歲為民所謂不耐歲也毋丘
 儉銘不耐城卽此今遼史作漢東耐似誤

謹按渤海為遼東盛國地方五千里有五京
 十五府六十二州契丹兵爭舊址漸毀其州
 縣之名藉遼史地理志存其梗概而或地併
 於隣州或名移於他所遂以征伐所得人戶
 建城置戍卽因其人舊居州縣之名名之遼

志所載已十之五所未載者按其方位尚可
 討尋五京之地遼並隸東京其他或予高麗
 或尚為渤海遺民所保而府州之名盡載遼
 籍有經遼時更置者自應屬遼有僅列其名
 而史不能稽其沿革者當亦羈縻州之比未
 能實有其地也金興省併州邑因時制宜元
 亦多仍部族之舊州縣之設簡矣因流溯源
 參之他書亦可得其分合之故焉有因傳寫
 字訛者如丸都桓都浪水淇水之類有與高

麗同名者夫餘慶州之類至於元明沿革及我

朝所隸並附注於下約其大概上京在寧古塔中京在遼陽東京在朝鮮開州南京在海城縣西京濱鴨綠江五京五府而外長嶺夫餘等十府及郢銅等州並詳列於後云

長嶺府

新唐書長嶺府領瑕河二州

按瑕州無考當為附郭之州遼

廢

新唐書長嶺營州道也

遼史東京長嶺府

原文不詳沿革之由當即仍渤海之舊

遼史本紀太祖天顯元年遣康默記韓延徽

攻長嶺府八月下長嶺府

按長嶺亦作長領古字相通今吉林

西南五百里有長嶺子滿洲語稱果勒敏珠敦南接納魯窩集北接庫呼訥窩集自長白山南一嶺環繞至此為眾水分流之地東北流為遼吉善輝發等河入混同江西北流為英峩占尼哈達葉赫爾蘇等河長嶺府之名當取諸此錦州復州雖亦有長嶺皆不如此之最著也

河州

遼史河州德化軍置軍器坊

按明人地志云廢河州在黃龍

府北遼置河州有軍器坊又引一統志開元東北五百里有穩圖河源出坊州北山北流入松花江所謂坊州疑即河州矣考遼金無坊州第因河州有軍器坊而遂以坊州屬之亦恐未足為憑也

夫餘府

新唐書夫餘故地為夫餘府常屯勁兵捍契

丹領扶仙二州

新唐書夫餘契丹道也

遼史東京龍州黃龍府本渤海夫餘府太祖

平渤海還至此有黃龍見更名保寧七年軍

將燕頗叛府廢開泰九年遷城於東北所屬

黃龍縣本渤海長平縣併富利佐慕肅慎置

遷民縣本渤海永寧縣併豐水扶羅置永平

縣渤海置

遼史東京通州安遠軍本夫餘國王城渤海

號夫餘城太祖改龍州聖宗更今名保寧七

年以黃龍府叛人燕頗餘黨置所屬通遠縣

本渤海夫餘縣併布多縣置安遠縣本渤海

顯義縣併鵲川縣置歸仁縣本渤海強

按金史渤海強併新安縣置漁谷縣本渤海

師縣北有細河

縣按夫餘府地鄰契丹遼改黃龍府在今開

廢扶州即因夫餘得名當為附郭所屬縣名

見於遼史屬龍州者八屬通州者六當即扶

仙二州所隸第遼史既言改夫餘府為龍州

又言改龍州為通州而所置諸縣或沿或併

尚仍其舊史有訛誤疑遼之龍州其地本廣

因燕頗之役舊治已廢開泰中移黃龍府於

東北又分置通州也黃龍府所屬長平等縣

為扶州屬邑通州所屬夫餘等縣即為仙州

屬縣也又按渤海夫餘府與契丹為鄰未能

過開原以北遼之黃龍府境又稍廣舊五代

史言北至混同江僅百里則又

遼史遷府於東北之明證也

遼史太祖天贊四年十二月丁巳夜圍夫餘

府天顯元年正月拔之

舊五代史後唐天成元年十一月登州狀由

契丹攻逼渤海自契丹主卒雖已抽退尚留

兵馬在夫餘城今渤海王弟領兵攻圍夫餘

城契丹

新五代史後唐明宗時契丹攻渤海取夫餘

一城以為東丹國

宋史後唐天成初契丹攻夫餘城下之改夫

餘為東丹府留其子托雲鎮之契丹主卒渤海王復攻夫餘不能克

宋史太宗太平興國四年賜烏舍城浮渝府

渤海琚府王詔令助攻契丹按浮渝當即夫餘以音近而訛

宋與渤海隔絕蓋傳聞舛誤之辭

通考宋太平興國六年定安國王烏元明言

臣本渤海遺黎保據方隅不降契丹夫餘府

昨背契丹並歸本國案烏氏為渤海大姓夫餘復歸事遼史未載

鄭頡府

大耶天贊四年十二月丁酉置

新唐書鄭頡府領鄭高二州

鄭州諸書未見當即附郭之柳

河縣地也

遼史東京韓州本橐離國舊治柳河縣高麗

置鄭頡府都督鄭頡二州渤海因之

按渤海州名係

鄭高此云鄭頡疑遼史之誤

今廢太宗置三河榆河二州

聖宗併二州置柳河縣本渤海粵喜縣併萬

安縣置

柳河詳見前鞞鞞條榆河在科爾沁右翼前旗遼河在左翼東南四百五

十里經左翼後旗入邊又左翼東南四百七

十里有阿勒瑪圖城近開原邊外當即遼韓州故城也

疆域

遼史天顯元年二月鄭頡府節度來朝三月鄭頡府叛遣阿敦討平之

金史東京韓州本渤海鄭頡府

高州

遼史上京遂州本高州地西北至上京一千

里按遼中京別有高州此遂州屬上京與鳳州相鄰鳳州亦橐離國地在韓州北二百里西北至上京九百里遂州西北至上京千里則與韓州相去止百里此高州即渤海高州之明證也若中京之高州則唐時信州之地遼聖宗伐高麗以俘戶置在今喀喇沁東渤海之高州也元一統志所稱高州即此

安寧郡

遼史上京鳳州橐離國故地渤海之安寧郡

境在韓州北二百里西北至上京九百里按鳳

州與韓州相鄰皆橐離故地此安寧郡當為鄭頡府之支郡今附于此

定理府

新唐書挹婁故地為定理府領定潘二州按

字遼史作潘當係此誤

遼史東京定理府刺史故挹婁國地

遼史潘州挹婁縣遼嘗置定理府刺史於此

本挹婁故地大定二十九年章宗更名有范

河清河按范河清河俱在今鐵嶺縣城南遼

者為金之挹婁縣則定理府所統而渤海定

州所統也遼始置定理府子挹婁縣則遼雙

州所統也遼始置定理府子挹婁縣則遼雙

刺史廢定州為雙州與瀋州不復相屬金又

廢雙州併雙城入瀋州尚可考見渤海之舊

耳

遼史天顯元年二月定理府節度來朝三月

定理府叛遣阿敦討平之五月定理府復叛

大元帥耀庫濟討之

定州

遼史東京雙州保安軍本挹婁故地渤海置

安定郡統縣一雙城縣本渤海安夷縣地按

海屬州亦有支郡之稱如盧州為杉盧郡穆

州為會農郡是也此安定郡為挹婁故地當

即定州地遼東京又別有定州不言渤海所

置在今朝鮮之平安道五代以前亦屬渤海

後高麗復取之至遼聖宗開泰三年伐高麗

取其保定二州保州在平壤西北百餘里金

初割還朝鮮今安州是也定州在平壤西北

三百餘里遼末亦入朝鮮今仍為定州與渤

海瀋州隔西京鴨綠府各是而地非也雙城

故縣在鐵嶺西六十里金時州廢以縣屬瀋

瀋州

遼史瀋州本挹婁國地渤海建瀋州故縣九皆廢統州一縣二按州一為巖州日巖軍本渤海盧州所屬之白巖縣遼太宗撥屬瀋州樂郊靈源二縣別遼太祖所置亦非渤海舊名樂郊為瀋州治所即今承德縣也

遼史敦睦宮以渤海瀋州戶置

金史瀋州本遼定理府地縣五樂郊按原注有渾河當

為附郭章義遼廣州渤海屬鐵利府遼濱遼舊挹婁遼嘗置定理遼雙州雙城詳見前

遼東行部誌瀋州在唐時嘗為高麗侵據高

宗命李勣東征置安東都護府于平壤城實

今之瀋州也唐季為大氏所有

元一統志瀋陽路本挹婁故地渤海建定理

府都督瀋定二州領定理平邱巖城慕美安

夷瀋水安定保山能利九縣此為瀋州地後

罹兵火其定州與縣並廢即瀋州為興遼軍

節度金末瀋州復燬於兵火

元史瀋陽路本挹婁故地渤海建定理府都

督藩定二州此為瀋州地

明一統志瀋陽中衛在遼東都司北百二十里漢遼東郡地渤海置瀋州

安邊府

新唐書安邊府領安瓊二州

按瓊州遼廢無可考

遼史天顯元年二月安邊府節度來朝三月安邊府叛遣阿敦討平之

安州

遼史安州刺史兵事隸北女真兵馬司

元一統志歸仁縣故城在咸平府北舊安州

金皇統三年改為縣後廢城址猶存

按渤海瓊州諸

書皆缺安州可見者亦止此歸仁縣金隸咸平府遼舊隸通州并渤海強師新安二縣地強師屬夫餘府新安或當屬安州其地應在開原邊外又朝鮮平安道有安州則為遼之保州非一地也

松漠紀聞自信州二百九十里至安州南鋪

按此為遼上京至燕之程蓋自東北而西南行也

率賓府

新唐書率賓故地為率賓府領華益建三州

按華州無考當為附郭也

遼史東京率賓府刺史故率賓國地按遼率賓府在

涼州定理府之間當即渤海舊治

遼史東京康州率賓縣本渤海率賓府地按康

州屬顯州在渤海為顯德府地當係遷率賓民戶所置非故地也

金史上京率賓舊訛恤品今改正路遼時為率賓府

置刺史本率賓故地西北至上京一千五百

七十里東北至呼爾哈舊作胡里改今改一千一百

里西南至海蘭舊作曷曷今改一千二百里北至邊

界威伊克阿林舊作幹可阿隣今改二千里按恤品即率賓之訛

金史亦作速頻音實相同也以金史道里計之則率賓故府當在今鄂多理城之南威伊克阿林今盛京極東北大山嶺上無樹木惟生青苔與俄羅斯邊界又明志建州衛東南有率賓河率賓路之名以此

益州

遼史東京益州觀察屬黃龍府

契丹國志朱政和五年金太祖攻遼取賓祥

威三州進薄益州按鴨綠江一名益州江則益州實與鴨綠江近當在

長白山西南遼改屬黃龍府遼史不言仍渤海之舊或因其名而不必即其故地也

建州

元一統志金上京之南曰建州

明實錄永樂二年置建州衛 按我朝肇興之地即

渤海建州之故壤也遼金元皆有建州並在

今喀喇沁及土默特境為遼時所移非渤海之舊詳見前部族門

東平府

新唐書拂涅故地為東平府領伊蒙沱黑比

五州 按五州可考者惟蒙州餘俱遼時廢

遼史東京遼州本拂涅國城渤海為東平府

唐太宗親征高麗李世勣拔遼城高宗詔程

名振 定方討高麗至新城大破之皆此地

也太祖伐渤海先破東平府遷民實之故東

平府都督伊蒙沱 按沱字與黑比五州共領

縣十八皆廢 按志云遼州有遼河羊腸河錐

考羊腸河在廣寧縣城東四十五里錐子河

在廣寧城東北四十里即珠子河也遼河亦

經廣寧縣東北二百三十里蛇山一在廣寧

城東三十里一在東北九十五里狼山在廣

寧城東北二十里今名狼虎山黑山在廣寧

城東北八十里又有西黑山在城東北七十

五里大黑山在城東七十里小黑山在城東

六十里則渤海之東平府實在今廣寧東北

也遼東平府治遼濱縣故城在今承德西北

蒙州

遼史祺州

舊訛祺今據金史改

祐聖軍本渤海蒙州地

按遼祺州統慶雲縣以所俘檀州密雲民建為州治所金廢州以慶雲縣隸咸平府元又廢縣為慶雲驛在今鐵嶺西北五十里

遼史東京紫蒙縣拂涅國置東平府領蒙州

原本脫蒙州明志引遼史有之今據增入紫蒙縣尋徙遼城并入

黃嶺縣渤海復置紫蒙縣遼因之屬遼陽府

沱州

遼史貴德州本莫襄平縣地有沱河

按沱州無可考

或因沱河得名今附見新唐書亦言沱沱湖之鯽為渤海物產之珍也

東平寨

遼史尚州本漢襄平縣地渤海置東平寨

金史咸平府銅山縣遼同州本漢襄平縣遼

以東平寨置南有柴河北有清河西有遼河

遼史作尚州與此異考遼志別有尚州此東平寨之地當為同州以字相近而誤也

懷遠府

新唐書越喜故地為懷遠府領達越懷紀富

美福邪芝九州 按九州可考者惟富美福三州餘俱遼時廢

遼史東京信州本越喜故城渤海置懷遠府

武昌縣本渤海懷福縣地定武縣本渤海豹

山縣地併乳水縣人戶置

金史上京信州本渤海懷遠軍遼開泰七年

建縣一武昌本渤海懷福縣地 按懷遠府當在渤海邊界

其所統州為最多可考者惟富美福三州餘盡為遼所廢考信州故城在今科爾沁左翼東南三百八十里開原邊外金遼志稱自開原東北至信州三百十里是也今有古城周一里門八土人猶呼信州城

富州

遼史東京銀州富國軍本渤海富州太祖以

銀冶更名統縣三延津縣本渤海富壽縣境

有延津故城更名新興縣本越喜國地渤海

置銀冶嘗置銀州永平縣本渤海優富縣地

金史咸平府新興縣遼銀州富國軍本渤海

富州熙宗皇統三年廢州更名來屬有范河

柴河遼河 詳前鞞鞞疆域條按渤海富州治富壽縣遼更富壽為延津更優富

為新興金改延津為新興以隸咸平今鐵嶺縣則渤海之富壽遼之延津金之新興地又

有故新興城在鐵嶺治東則渤海之優富遼所置新興縣也又永平廢縣在鐵嶺東

美州

遼史東京遂州本渤海美州地統縣一山河

縣本渤海縣併黑川麓川二縣置

福州

遼史上京福州國舅蕭寧建南征俘漢民居

北安平故地在原州北二十里西北至上京

七百八十里

按原州在顯州東北三百里史雖不言福州仍渤海之舊然以

他州道里計之實屬州近其稱各當有自耳

胡嶠北行記嶠為蕭翰掌書記自翰得罪被

鎖嶠與部曲東之福州翰所治也嶠等東行

過一山名十三山云此西南去幽州二千里

又東行數日過衛州至福州

按十三山在今錦縣城東七十

五里去京師不及二千里嶠蓋約畧之詞衛州當係渭州之訛在顯州東北二百五十里

鐵利府

新唐書鐵利故地為鐵利府領廣汾蒲海義

歸六州

案汾海二州無考遼之海州渤海為南海府另列前條非此州也蓋俱係

遼廢

遼史東京鐵利府故鐵利國地

廣州

遼史廣州漢屬襄平高麗為當山縣渤海為

鐵利郡太祖遷渤海人居之建鐵利州統和

八年省開泰七年以漢戶置

金史瀋州章義縣遼舊廣州皇統三年降為

縣來屬有遼河東梁河遼河大口按東梁河即太子河

亦名大梁河明志章義故城在瀋陽中衛西南六十里有章義站

松漠紀聞瀋州六十里至廣州七十里至大

口

蒲州

松漠紀聞興州見前四十里至蒲河四十里至

瀋州

元一統志蒲河在瀋陽路源出鐵利國蒲谷

流經蒲水田過故名按蒲州遼初已廢本鐵利國地自應以蒲河得

名以洪皓所記考之距瀋州四十里今承德縣城西北四十里香爐山蒲河源在焉蒲州之設亦應在此

義州

遼史上京慶州富義縣本義州太宗遷渤海

義州民於此重熙元年降義豐縣後更名

遼史上京永州義豐縣本鐵利府義州遼兵

破之遷其民於南樓之西北仍名義州重熙

元年廢州改今縣在州西北一百里又嘗改

富義縣屬慶州原誤泰州今改正始末不可具考今

兩存之按富義義豐當係渤海義州縣名遼徙其民分屬慶永二州非渤海故地

金史義州崇義軍遼宜州天德三年更名按遼

史宜州崇義軍屬中京東丹王每秋畋于此興宗以定州俘戶置與錦州相次實今義州地前所載富義義豐兩縣既云遷義州民于此雖仍舊名明非故地乃又云本渤海義州此自相矛盾也合遼金兩史考之似渤海義州之民分徙兩縣故地已空興宗時方以定州俘戶實之以義為宜金時始更正耳

元史天寧路有義州

明一統志義州衛遼宜州金改為義州治宏

政縣元省縣州屬大寧路洪武二十二年置

衛按金元明之義州即今義州地在遼為宜州俱未言渤海之舊然考遼史實係東丹王分地為每歲秋畋之所則實係渤海故壤宜與義或因音同而字異金朝改宜為義正

非漫然耳又今義州城西南五十里有古饒慶縣城遼金並無此縣名金義州所屬但有饒慶鎮或即渤海舊縣而金廢為鎮歟

歸州

遼史東京歸州太祖平渤海以降戶置後廢

統和二十九年伐高麗以所俘渤海戶復置

縣一歸勝

安遠府

新唐書安遠府領寧郡慕常四州

按寧州慕州俱近朝鮮常州屬朝鮮平安之定遠府即州疑即平安道之買州考元入東寧路本高麗平壤

城所屬有定遠府至元六年來歸或即安遠府之地而稍易其名也

寧州

遼史東京寧州觀察統和二十九年伐高麗

以渤海降戶置兵事隸東京統軍司統縣一

新安

慕州

遼史東京慕州本渤海安遠府地故縣二慕

化崇平久廢戶二百隸涿州在西北二百里

按遼慕州移屬涿州鴨綠軍則安遠一府固與今高麗相近又考一統志朝鮮平安道有

定遠府有常州當即仍渤海之舊又有買州字義無取疑即郿音之訛也

鄧銅凍三州

新唐書鄧銅凍三州為獨奏州

按通考文與此同獨奏之

義當猶今直隸州不轄於府而事得專達也

遼史東京鄧州渤海置

遼史銅州廣利軍渤海置統縣一析本縣渤海

海為花山縣初隸東京後來屬按金史金廢銅州以析木

縣隸澄州

遼史咸州安東軍本高麗銅山縣地渤海置

益銅山郡地在漢侯城縣北渤海龍泉府南開

泰八年置州統縣一咸平縣唐安東都護治

營平二州間即此按渤海諸州間有支郡之稱如盧州之稱杉盧郡定

州之稱安定郡是也此銅山郡亦當為銅州所分治遼析為二州所云在營平間者為得

其實至云在龍泉府南則約畧之詞耳至金之銅山縣雖屬咸平府然在遼為同州鎮安

軍名同而地異亦相附近也

金史咸平府本高麗銅山縣地遼為咸州

遼東行部志咸平本渤海地契丹改為咸州

金為咸平府

元一統志銅山郡故城在咸平府南

元史咸平府古朝鮮地箕子所封漢屬樂浪

郡後高麗有其地唐置安東都護以統之繼

為渤海大氏所據遼平渤海以其地多險隘

建城以居流民號咸州金升咸平府元初因

之隸開元路後復割出隸遼東宣慰司

通考凍州以其近凍沫江蓋所謂粟末水也

遼史東京凍州渤海置平州

蓋州

遼史辰州本高麗蓋牟城唐太宗會李世勣

攻破蓋牟城即此渤海改為蓋州又改辰州

以辰韓另條見前得名統縣一建安按以下四州皆在唐書通

考所載六十州之外今並附於此蓋牟亦稱

蓋曷牟今岫巖熊岳即遼盧州熊岳縣並全

時廢州來屬惟建安尚仍遼舊至元時併湯

池熊岳入建安又省建安入蓋州初為蓋州

路後併入遼陽路即今蓋平縣也又熊岳城

在蓋州南六十里有熊岳山熊岳河

崇州

遼史崇州本漢長岑縣地渤海置州故縣三

崇山瀉水綠城皆廢戶五百在京東北一百

五十里

按渤海州名有榮州無崇州榮為中京所屬與湯興二州相次今遼史以

崇州次於湯興之後而東京所屬別有榮州又不載其沿革疑崇字即榮字之訛而榮州

又復出也

遼史貴德州貴德縣本漢襄平縣渤海為崇

山縣奉德縣本渤海緣

按此又作緣與前異

城縣地

按

史貴德縣有范河見前定理府注

集州

遼史集州古障離郡地漢屬險瀆縣高麗為

霜巖縣渤海置州統縣一奉集縣渤海置

按

集廢縣在今撫順城南八十里

金史貴德州奉集縣遼集州奉集縣本渤海

舊縣有渾河

麓州

遼史麓州渤海置

按唐書通考渤海無此州名遼史載其名而不詳其

地又遼乾州所屬之司農縣本渤海麓郡縣併麓波雲川二縣入焉亦未詳渤海所隸之

州今附於此乾州為漢無慮縣地因醫不問得名或麓州麓郡亦因附北鎮之麓而名歟

謹按渤海五京五府之外為長嶺等十府長

嶺在吉林西南夫餘府在開原鄭頡在開原邊外科爾沁界定理府在鐵嶺以南承德界安邊府亦在開原邊外率賓府與

本朝

發祥之鄂多理城相近東平府在廣寧東北懷遠府在鐵嶺鐵利府濱太子河安遠府在高麗界其後所屬之州半為遼時廢併而因革可溯者尚多又有郢銅涑三州不隸於府合之十五府所屬共為州六十與所稱六十二州之

數不符考之遼史則又別出蓋崇集麓四州唐書通考皆未之載與六十二州之數亦不合今以地理考之蓋集二州與顯德府屬之鐵州盧州相近當時或間有省併而史不能詳崇州疑即榮州以字形相近而訛麓州則史文殊畧今附列於諸州之後而支郡之可考者亦各附於本條至若古今沿革及山川道里有足證據臚注於下凡史文舛誤及名同而地異者並加訂正用資參考云

間所居隸咸州兵馬司許與本國往來非熟女真亦非生女真也自粟末之北寧江之東北處界外者則謂之生女真遼國沿邊置東京黃龍府兵馬都部署司咸州湯河兵馬司東北路統軍司分隸之謂之羈縻道

契丹國志東南至新羅另條見前國西以鴨綠江

東八里黃土嶺為界至保州十一里次東南

至五節度熟女真國係契丹樞密院所轄差

契丹或渤海人充節度管押西北至東京五

百餘里又次東南至熟女真國

按此疑即自咸州至粟末

江之部然志文殊未明晰

不屬契丹所管去東京二百餘

里東北至生女真國契丹常設防備西南去

東京六百里又東北至烏舍

滿洲語皮條也舊作烏惹今改

正國阿里瑪

蒙古語梨也舊作阿里眉今改正

國布庫里蒙古

語整全也舊作破骨魯今改

國各一萬戶衣装言語與女

真異西去上京四千餘里又東北至鐵驪

見前

條按國次東北至靺鞨國

按靺鞨即女真國舊名此分為二國

殊誤蓋作志者撫拾舊文不足為據

遼上京長春州

遼史長春州志鴨子河春獵之地興宗重熙八年置統縣一長春縣本混同江地戶二千

按遼上京臨潢府在今巴林阿魯科爾沁扎魯特等地惟長春一州濱混同江今杜爾伯特扎魯特皆州之北境則遼長春州當與今白都訥相近

遼史兵衛志長春縣丁四千

金史秦州承安二年置於長春縣北至邊四百里南至懿州八百里東至肇州三百五十里戶三千五百四縣一長春遼長春州天德

二年降為縣隸肇州承安三年來屬

遼史春巴納舊作納鉢今改正按滿洲語巴納地方也蓋指遊獵之地而言

曰鴨子河樂皇帝正月上旬起牙帳約六十七日方至天鵝未至卓帳冰上鑿冰取魚冰泮乃縱鷹鵞捕鵞雁晨出暮歸鴨子河樂東西二十里南北三十里在長春州東北三十五里四面皆沙塢多榆柳杏林

契丹國志每歲正月上旬出行射獵凡十六日然後並洮爾河鑿冰釣魚冰泮即縱鷹鵞

以捕鷺雁

按遼史本紀載聖宗太平四年改鴨子河為混同江塔魯河為長春

河然又屢以鴨子混同二水並稱即金史亦

並稱鴨子混同據契丹國志則鴨子即塔魯

河今沈爾河也又契丹國志云太宗破晉改粟末河為混同江史志傳訛未有確據並詳後山川門

大金國志太祖十四年遼天祚帝率蕃漢兵

十餘萬出長春路分五部北出駱駝口太祖

乘其未陣三面擊之天祚大敗退保長春太

祖乘勝遂平渤海遼陽等五十四州

遼東京遼陽府

遼史東京遼陽府本朝鮮之地後為渤海大

氏所有渤海京顯德府太祖攻渤海俘其王

大諲譔以為東丹王國神冊四年葺遼陽故

城以渤海漢戶建東平郡為防禦州天顯三

年遷東丹國民居之升為南京城名天福高

三丈有樓櫓幅員三十里八門東曰迎陽東

南曰韶陽南曰龍原西南曰顯德西曰大順

西北曰大遼北曰懷遠東北曰安遠宮城在

東北隅高三丈具敵樓南為三門壯以樓觀

四隅角樓相去二里外城謂之漢城東至烏

爾呼赫

滿洲語偏也舊作烏魯虎克今改

四百里南至海邊

鐵山八百六十里西至望平縣海口三百六

十里北至挹婁縣范河二百七十里東西南

三面抱海天顯十三年改南京為東京府曰

遼陽戶四萬六百轄州府軍城八十七統縣

九遼陽縣本漢浪水縣戶一千五百仙鄉縣

本漢遼陽縣戶一千五百鶴野縣本漢居就

縣地戶一千三百析木縣本漢望平縣地戶

一千紫蒙縣本漢鏤方縣地戶一千興遼縣

本漢平郭縣戶一千肅慎縣以渤海戶置歸

仁縣順化縣

按歸仁順化二縣沿革未詳

元一統志東丹王故宮在遼陽路按本路圖

冊在府之東北隅有讓國皇帝御容殿

明一統志鶴野廢縣在遼東都司城西八十

里元省入遼陽縣

開州

遼史開州鎮國軍節度本濊地渤海為龍原

府詳見前渤海條開泰三年遷雙韓二州千餘戶實

之號開封府開遠軍節度更名鎮國軍隸東

京留守兵事屬東京統軍司統州三縣一開

遠縣本龍原縣詳前渤海條遼初廢聖宗東討復

置以軍額名戶一千

遼史鹽州本龍河郡詳前渤海條隸開州相去一

百四十里

遼史穆州保和軍刺史本會農郡詳前渤海條戶

三百東北至開州一百二十里統縣一會農

縣

遼史賀州刺史本吉理郡詳前渤海條戶三百隸

開州

定州

遼史定州保寧軍高麗置州聖宗統和十三年升軍遷遼西民實之統縣一定東縣高麗所置遼徙遼西民實之戶八百

保州

遼史保州宣義軍節度高麗置州故縣一曰

來遠聖宗以高麗王詢擅立問罪取其保定

二州統和末高麗降於此置權場隸東京統

軍司縣一來遠縣初徙遼西諸縣民實之又

徙奚漢兵七百防戍焉戶一千

遼史宣州定遠軍刺史開泰三年徙漢戶置

隸保州

遼史懷化軍下刺史開泰三年置隸保州

辰州

遼史辰州奉國軍節度本蓋牟城渤海改爲

蓋州詳見前
渤海條遼徙其民於祖州初曰長平軍

戶二千統縣一建安縣

元一統志蓋州地最要衝稱爲繁富契丹移

其民於上京西祖州後陞爲長平軍

盧州

遼史盧州元德軍刺史本渤海杉盧郡詳前
渤海

條統縣一熊岳縣西至海一十五里傍海有

熊岳山

明一統志熊岳廢縣在蓋州衛南六十里遼

為盧州治所金屬蓋州元省

按今有熊岳城

來遠城

遼史來遠城本熟女真地統和中伐高麗以燕軍驍猛置兩指揮建城防戍兵事屬東京

統軍司

元一統志來遠城本熟女真地遼伐高麗於此建城先是侵高麗軍敗值冬雪彌旬不止人馬多斃軍會鳴綠江餘軍漂溺遼主隆緒次來遠界有防邊猛軍數十人遇而劫之逮

問所從來開襟示其金製環甲不軍驚散遼主至遼城收不在營中者誅之金辟來遠軍

鐵州

遼史鐵州建武軍刺史本漢安市縣地詳前渤海

條統縣一湯池縣

鴨江行部誌湯池縣本遼時鐵州

明一統志安市廢縣在蓋州衛東七十里故

鐵州金為湯池縣元省

興州

遼史興州興中軍節度本漢海宜縣地詳前
條。

北盟會編第二十四程至梁魚務過遼河二
十七程至興州

許亢宗奉使行程錄自瀋州七十里至興州
遼太祖破渤海建為東京路自此所至居民
稍盛食物充足

湯州

遼史湯州本漢襄平縣地詳前
海條

崇州

遼史崇州隆安軍刺史本漢長岑縣地詳前
海條
統縣一崇信縣

海州

遼史海州南海軍節度本漢涇弓條國地詳前
海號南京南海府詳前海條
太平中大延琳叛
南海城堅守經歲不下別部酋長皆被擒乃
降因盡徙其民於上京移澤州民來實之戶
一千五百統州二縣一臨溟縣

明一統志臨溟廢縣在海州衛東一百八十

里遼置金屬澄州元省

遼史耀州刺史本渤海椒州

詳前渤海條

隸海州

統縣一巖淵縣

明一統志廢耀州在海州衛西南二百里

遼史嬪州柔遠軍刺史本渤海晴州

詳前渤海條

元一統志遼太平九年渤海大延琳斂盡徙

南海府人於上京之北移澤州民以實其城

仍號南海府金改海州又改澄州又廢嬪州

為新昌鎮入焉

涿州

遼史涿州鴨綠軍本高麗故國渤海西京鴨

綠府

詳前渤海條

大延琳叛遷餘黨於上京置易

俗縣居之在者戶二千隸東京留守司統州

四縣二宏聞縣神鄉縣

桓州

豐州

正州

慕州 俱詳前渤海條惟慕州渤海別屬安遠府遼移屬涿州

顯州

遼史顯州奉先軍上節度本渤海顯德府地

詳前渤海條世宗置以奉顯陵顯陵者東丹人皇

王墓也人皇王性好書購書數萬卷置醫巫

間山絕頂築堂曰望海大同元年世宗親護

人皇王靈駕歸自汴京以人皇王愛醫巫間

山水奇秀因葬焉州在山東南遷東京三百

餘戶以實之應歷元年穆宗葬世宗於顯陵

西山仍禁樵採兵 手屬東京都部署司統州

三縣三奉先縣本漢無慮縣即醫巫間世宗

析遼東長樂縣民以爲陵戶山東縣本漢望

平縣世宗割渤海永豐縣民爲陵戶歸義縣

初置顯州渤海民自來叻役世宗嘉憫因籍

其人戶置縣

金史天輔元年拔顯州乾懿豪蓋反川惠等

州皆降

許亢宗奉使行程錄自錦州八十里至劉家

莊自劉家莊一百里至顯州八十里至

遼史嘉州嘉平軍下刺史隸顯州

遼史遼西州阜成軍中刺史本漢遼西郡地

世宗置州屬顯州統縣一長寧縣統和八年

以諸宮提轄司人戶置

遼史康州下刺史世宗遷渤海率賓府人戶

置屬顯州縣一率賓縣

詳前渤海條

遼東行部誌廣寧本陽羅郡渤海顯德府遼

世宗改顯州

宗

遼史宗州下刺史在遼東石熊山耶律隆運

以所俘漢民置聖宗立為州統縣一熊山縣

本渤海縣地

乾州

遼史乾州廣德軍上節度本漢無慮縣地聖

宗統和三年置以奉景宗乾陵有疑神殿兵

事隸東京都部署司統州一縣四奉陵縣本

漢無慮縣地括諸落帳戶助營山陵延昌縣

析延昌宮戶置靈山縣本渤海靈峯縣地司

農縣本渤海麓郡縣見前渤海條

元一統志乾州故城在廣寧府西南七里遼

統和二年立今基址頽然

遼東行部誌閭陽遼乾州也去廣寧五里

北盟會編離顯州七里別建乾州以奉陵寢

明一統志乾州城在廣寧衛西南七里

遼史海北州廣化軍中刺史世宗以所俘漢

戶置地在顯山之西南遼之北初隸宣州後

屬乾州統縣本州義縣

明一統志開義廢縣在義州衛南四十里遼

置為海北州所屬義州元省

貴德州

遼史貴德州寧遠軍下節度本漢襄平縣地

漢公孫度所據太宗時察克蒙古語時也舊作察割今改正

以所俘漢民置州聖宗建貴德軍後更名兵

事屬東京都部署司統縣二貴德縣本漢襄

平縣渤海為崇山縣奉德縣本渤海緣城縣

地嘗置奉德州

詳前渤海條崇山緣城並渤海崇州縣名緣城又作緣城

元一統志貴德州今廢為巡檢司

元一統志公孫廢城在貴德州漢末公孫度

為遼東太守治襄平傳子至孫據有其地遺

址猶存

元一統志大寶城在廢貴德州

瀋州

遼史瀋州昭德軍中節度本挹婁國地渤海

置州

詳前渤海條

太宗置興遼軍後更名兵事隸

東京都部署司統州一縣二樂郊縣太祖俘

薊州三河民建三河縣後更名靈源縣太祖

俘薊州吏民建漁陽縣後更名

大金國志太祖十五年渤海人高永昌自稱

大渤海國皇帝據有遼東五十餘州遼主遣

張琳討之至瀋州女真遣兵來援琳敗績

許亢宗奉使行程錄自顯州一百五十里至

梁漁務又一百三里至摩綽

滿洲語拙也舊作沒咄今改正

寨又八十里至瀋州

遼史巖州白巖軍下刺史本渤海白巖城見前

渤海統縣一白巖縣

元一統志瀋陽渤海建定理府都督瀋定二

州此為瀋州地後羅契丹兵火其定州與縣

並廢即瀋州為興遼軍又更昭德

集州

遼史集州懷衆軍下刺史古俾離郡地詳前

統縣一奉集縣

明一統志奉集廢縣在撫順千戶所南八十

里漢為險瀆縣金屬貴德州

廣州

遼史廣州防禦漢屬襄平縣渤海為鐵利郡

詳前太祖遷渤海人居之建鐵利州統和

八年省開泰七年以漢戶置統縣一昌義縣

金史瀋州章義縣遼舊廣州皇統三年降為

縣有遼河東梁河

明一統志章義廢縣在瀋陽衛西南六十里

遼置廣川金改為縣屬瀋州元省

遼州

遼史遼州始平軍下節度渤海為東平府詳前

渤海太祖改為州軍曰東平太宗更為始平

軍兵事屬北女真兵馬司統州一縣二遼濱

縣安定縣

明一統志遼濱廢縣在瀋陽衛西北一百八

十里本拂涅國另條見前地遼為遼州治金貞祐

時廢

遼史祺州肅聖軍本渤海蒙州地詳前太

祖以檀州俘戶於此建檀州後更名兵事屬
北女真兵馬司統縣一慶雲縣太祖俘密雲
民於此建密雲縣後更名

遂州

遼史遂州本渤海美州地詳前採訪使耶

律佛德滿洲語令其上緊之謂舊作頗德今改正置穆宗没入焉

隸延昌宮統縣一山河縣

通州

遼史通州安遠軍渤海號夫餘城詳前太

祖改龍州聖宗更今名保寧七年以黃龍府
叛人燕頰餘黨千餘戶置陞節度統縣四通
遠縣安遠縣歸仁縣漁谷縣

韓州

遼史韓州東平軍下刺史高麗置鄭頡府

詳前

渤海太宗置三河榆河二州聖宗併二州置

隸延昌宮兵事屬北女真兵馬司統縣一柳

河縣

遼東行部誌癸酉次柳河縣舊韓州也先徙

州於奚營州後改爲縣又以城近柳河故以
名之乙亥次韓州遼聖宗時併三河榆河二
州爲韓州三河本燕之三河遼俘其民於此
置州故因其舊名而故城在遼水之側常苦
風沙移於白塔寨後爲遼水所侵移於今柳
河縣又以州非衝途卽徙於舊九百奚營卽
今所治是也

元一統志柳河縣故城本粵喜見前鞞地後
置縣以其地近柳河故名契丹併入安方縣

今城址猶存。按遼史柳河縣本渤海粵喜縣地併萬安縣置此作安友誤。

雙州

遼史雙州保安軍下節度渤海安定郡。詳前條久廢察克
解見前原文作歐里僧王而下文又作察割係一人而名字互稱今改正。從太宗南征以俘鎮定二州之民建城置州後沒入焉。初隸延昌宮後屬崇德宮兵事隸北女真兵馬司統縣一雙城縣。

銀州

遼史銀州富國軍下刺史本渤海富州。詳前

條太祖以銀治更名隸宏義宮兵事屬北女真兵馬司統縣二延津縣有延津故城新興縣永平縣舊有永平寨

許亢宗奉使行程錄離興州五十里至銀州又四十里至咸州

同州

遼史同州。舊訛尙州金史作同考遼史東京道別有尙州此為同州無疑今改
鎮遠軍下節度本漢襄平縣地太祖置州軍曰鎮東後更名隸彰愍宮兵事屬北女真兵

馬司統州一未詳縣二東平縣本漢襄平縣地產鐵撥戶三百採鍊隨征賦輸永昌縣本高麗永寧地

北盟會編二十八程至咸州二十九程至同州州地平壤居民所在成聚落耕種殆遍地宜稼黍

咸州

遼史咸州安東軍下節度渤海置銅山郡詳前許亢宗奉使行程錄自咸州九十里至同州

渤海

地多山險寇盜以為淵藪乃招平營等

州容戶建城居之初號浩里

蒙古語例也舊作郝里今改正

太保城開泰八年置州兵事屬北女真兵馬司統縣一咸平縣唐安東都護天寶中治營平二州間即此太祖滅渤海復置安東軍開泰中置縣

金完顏羅索碑宗室烏楞古

滿洲語騰也舊訛翰魯古今改

畧地咸州王

按羅索封金源郡王

合兵禦之乃往敗其

戍兵三千於境斬其將遂會烏楞古既而聞

敵兵且至王留四穆昆精銳各守一門與烏楞古濟水分兩翼王居左翼敗其所衝追殺畧盡烏楞古軍却退與所留諸穆昆整陣而立王返兵擣敵背大敗之咸州既下因徇地黃龍府

北盟會編二十七程至興州二十八程至咸州

信州 許亢宗奉使行程錄自興州九十里至咸州

遼史信州彰聖軍下節度渤海置懷遠府

渤海開泰初置州以所俘漢民實之兵事屬

黃龍府都部署司統州三丞詳縣二武昌縣本渤海懷福縣地析平州提轄司及豹山縣一千戶隸之定武縣本渤海豹山縣地析平州提轄司併乳水縣人戶置初名定功縣

許亢宗奉使行程錄自同州四十里至信州 元一統志黃龍府西曰信州

賓州

遼史賓州懷化軍節度本渤海城統和十七年遷烏舍戶置刺史於鴨子混同二水之間後升兵事隸黃龍府都部署司

金史太祖十三年命布呼滿洲語鹿也舊等

攻拔賓州烏舍楚古爾蘇蒙古語杉木也舊

來降遼將徹格爾蒙古語潔淨也舊戰於賓

州布呼敗之鐵驪王以所部降

松漠紀聞翁舍展舊作盟熱者今從國不知

其始所居後為契丹徙置黃龍府南百餘里

曰賓州州近混同江即古之粟末河也部落

雜處以其族之長為千戶統之

松漠紀聞契丹自賓州混同江北八十里建

寨守禦女真

契丹國志宋政和五年金太祖攻遼破賓州

龍州

遼史龍州黃龍府本渤海夫餘府詳前渤海條太

祖平渤海還至此崩有黃龍見更名保寧七

年軍將燕頗叛府廢開泰九年遷城於東北

以宗州檀州漢戶一千復置統州五縣三黃龍縣遷民縣永平縣

金史收國元年八月上親征黃龍府次混同江無舟上乘馬徑涉九月克黃龍府

許亢宗奉使行程錄自信州九十里至富魯滿洲語優長也舊作蒲里今改貝勒寨又四十里至黃龍府

遼太祖射黃龍於此地自黃龍府東行六十里至托色滿洲語權也舊作托撒今改貝勒寨府為契丹

東塞當強盛時俘獲異國人遷徙雜處於此

南有渤海北有鐵驪托歡蒙古語金也舊作吐渾今改東

南有高麗東有女真室韋北有烏舍西北有鄰和爾党項西南有奚故此地雜諸國風俗

元一統志賓州之西曰黃龍府即石晉少帝初安置之地

遼史益州觀察屬黃龍府統縣一靜遠縣金史收國元年正月上自將攻黃龍府進臨

益州州人走保黃龍取餘民以歸留羅索見前尼楚赫滿洲語珠也舊作銀木可今改守黃龍上率兵趨達

嚕噶城

蒙古語頭目也舊作達嚕古今改

次寧江州西

許亢宗奉使行程錄自托色貝勒寨九十里

至曼濟勒噶

蒙古語纓絡也舊作漫七離今改

貝勒寨道旁

有契丹舊益州賓州空城又六十里至古烏

舍寨寨枕混同江過江四十里至呼勒希

滿洲

語愚蒙也舊作和里閑今改

寨又東行五里卽有潰堰斷

塹自北而南莫知遠近界隔甚明乃契丹昔

與女真兩國古界也八十里直至拉林河

遼史安遠州懷義軍刺史屬黃龍府

遼史威州武寧軍刺史屬黃龍府

契丹國志宋政和五年金太祖攻遼破威州

遼史清州建寧軍刺史屬黃龍府

遼史雍州刺史屬黃龍府

湖州

遼史湖州興利軍刺史渤海置兵事隸東京

統軍司統縣一長慶縣

渤海

遼史渤海清化軍刺史渤海置兵事隸東京

統軍司統縣一貢珍縣

郢州

遼史郢州彰聖軍刺史渤海置兵事隸北女
真兵馬司統縣一延慶縣

銅州

遼史銅州廣利軍刺史渤海置兵事隸北兵
馬司統縣一析木縣本漢望平縣地初隸東
京後來屬

明一統志析木廢縣在海州衛東南四十里

渤海花山縣遼改析木置銅州金屬澄州元
省

涑州

遼史涑州刺史渤海置兵事屬南兵馬司
詳前

率賓府

遼史率賓府刺史故率賓國地
詳前渤海條

定理府

遼史定理府刺史故挹婁國地
詳前渤海條

鐵利府

遼史鐵利府刺史故鐵利國地詳前渤海條

安定府遼史僅存其名不載沿革

長嶺府遼史不詳沿革當仍渤海之舊詳見渤海條

鎮海府

遼史鎮海府防禦兵事隸南女真湯河司統

縣一平南縣

冀州

遼史冀州防禦聖宗建升永安軍

東州

遼史東州以渤海戶置

尙州

遼史尙州以渤海戶置

吉州

遼史吉州福昌軍刺史遼史不詳沿革

麓州

遼史麓州下刺史渤海置見前渤海條

荊州

遼史荊州刺史遼史僅存其名不載沿革

懿州

遼史懿州寧昌軍節度太平三年越國公主

以媵臣戶置初曰慶懿軍史曰廣順軍隸上

京清寧七年宣懿皇后進人改今名統縣二

寧昌縣本平陽縣順安縣按遼史有兩懿州載東京道一載

上京道據史初更廣順軍隸上京則實一州也第此云本越國公主而上京又稱聖宗女

燕國長公主為小異考聖宗女為越國公主燕長主則聖宗之姑史必有一誤遼東行部

誌亦同州在顯州東北三百里西北至上京八百里戶四千

遼東行部誌懿州古遼西郡即柳城之域有

寶巖寺遼聖宗女燕長主所建

元一統志豪州本遼時懿州金皇統三年省

入順安縣後復置國朝初因之至元六年省

入順安縣

明一統志廢懿州在廣寧衛北二百二十里

嘗置衛於此永樂八年廢

勝州

遼史勝州昌永軍刺史史不載沿革以州名按之亦當為勝戶所

置

順化城

遼史順化城嚮義軍下刺史開泰三年以漢戶置兵事隸東京統軍司

寧州

遼史寧州觀察統和二十九年伐高麗以渤海降戶置兵事隸東京統軍司統縣一新安縣

衍州

遼史衍州安廣軍防禦以漢戶置初刺史後升軍兵事屬東京統軍司統縣一宜豐縣

金史遼舊衍州安廣軍皇統三年廢為宜豐

縣有東梁河

按遼志東梁河亦曰大梁河今太子河也舊名衍水燕太子丹

七匿衍水即此遼之州名當取諸此

明一統志宜豐廢縣在遼東都司城西南一百里遼置衍州金屬遼陽府元省入遼陽

連州

遼史連州德昌軍刺史以漢戶置兵事屬東

京統軍司統縣一安民縣

歸州

遼史歸州觀察太祖平渤海以降戶置後廢
統和二十九年伐高麗以所俘渤海戶復置
兵事屬南女真湯河司統縣一歸勝縣

蘇州

遼史蘇州安復軍本高麗南蘇城興宗置州
兵事屬南女真湯河司統縣二來蘇縣懷化
縣

松漠紀聞東京有蘇扶等州蘇與中國登州
青州相直東丹王封於此謂之人皇王不得
立自蘇乘筏浮海歸唐
鳴江行部誌自永康次順化營中途望西南
兩山巍然浮於海上訪諸野老云此蘇州關
也遼之蘇州今為化成縣關禁設自有遼以
其南來舟楫非出此途不能登岸相傳隋唐
之伐高麗兵糧戰艦亦自此來南去百里有
山曰鐵山常屯甲士七千人以防海路

復州

遼史復州懷德軍節度興宗置兵事屬南女真湯河司統縣二永寧縣德勝縣

元一統志廢復州本遼遷民縣屬黃龍府後

置復州號永寧軍節度改縣曰永寧後又更

為永康省豐水扶羅入焉金因之所居皆漢

民地甚肥沃有耕稼之利

按前明設復州衛本朝仍為復州

肅州

遼史肅州信陵軍重熙十年州民亡入女真

取之復置兵事隸北女真兵馬司統縣一清

安縣

許亢宗奉使行程錄自咸州四十里至肅州

又五十里至同州

遼東行部誌清安縣世傳遼太祖始置為肅

州金為縣

元一統志清安縣故城在咸平府西北舊肅

州

安州

遼史安州刺史兵事隸北女真兵馬司

遼東行部誌歸仁縣遼時為安州

元一統志歸仁縣故城在咸平府北舊安州

榮州

率州

荷州

源州

渤海州

以上五州遼史僅載其名不詳沿革

寧江州

遼史寧江州混同軍觀察清寧中置初防禦

後升兵事屬東京統軍司統縣一混同縣

金史本紀太祖進軍寧江州十月朔克其城

次拉林城

大金國志太祖十三年起兵攻混同之東寧

江州敗高仙壽取寧江遼再遣蕭嗣先屯珠

赫

滿洲語水也舊作出河今改

店臨白江與寧江州女真

兵對壘女真潛渡混同江掩擊之嗣先兵潰

松漠紀聞寧江州去冷山百七十里地苦寒

多草木如桃李之類皆成園至八月則倒置地中封土數尺季春出之否則凍死每春冰始泮遼主必至其地鑿冰釣魚放弋為樂暨金祖起兵首破此州

河州

遼史河州德化軍置軍器坊詳前渤海條

祥州

遼史祥州瑞聖軍節度興宗以鐵驪戶置兵學隸黃龍府都部署司統縣一懷德縣

契丹國志宋政和五年金太祖攻遼破祥州

金史太祖十三年烏達布滿洲語賁也舊作吾睹補今改復

敗徹格爾蕭伊蘇蒙古語九數也舊作乙薛今改於祥州東

斡琿滿洲語臭也舊作斡勿今改等兩路降

遼營衛 阿延女真

遼史阿延滿洲語尊大也舊作與衍今改女真部聖宗以女

真戶置隸北府節度使屬西北招討司戍鎮州境

伊德女真

遼史伊德

蒙古語令食也舊作乙典今改

女真部聖宗以女

真尸置隸南府居高州北

五國部

遼史五國部博和哩

滿洲語豌豆也舊作剖阿里今改

國博

諾

滿洲語雹也舊作盆奴今改

國鄂羅木

蒙古語渡口也舊作奧里米今

改按寧古塔東北有鄂羅木噶珊

國伊埒圖

滿洲語明顯也舊作越里篤今

改

國伊勒希

滿洲語副也舊作越里吉今改

國聖宗時來附

居本土以鎮東北重熙六年設節度使領之

大金國志宋二帝自韓州徙五國城五國城

者在西樓東北千里

北盟會編五國之東接大海出海東靑女真每發甲馬千餘人入五國界即東海巢穴取之與五國戰鬥而後得

金史景祖時五國博諾

舊作蒲聶即盆奴也今併改

部節

度使叛遼鷹路不通景祖襲而擒之

金史遼咸雍八年五國穆延

舊作沒撚今從八旗姓氏通譜

改

部舍音

滿洲語白色也舊作謝野今改

貝勒叛遼鷹路不

通景祖伐之舍音敗走

元一統志開元路三京故國五國舊城東北

一都會也

按元之開元路所統至廣據元一統志所載長白山亦在境內東極

於使大路非止今一縣地也

元一統志混同江發源長白山北流經渤海

建州西五十里會諸水東北流經上京下達

五國頭城北又東北注於海

明一統志五國頭城在三萬衛北一千里自

此而東分爲五國舊傳宋徽宗葬於此

按五國城

之說不一或謂寧古塔東松花黑龍二江合流之處有土城焉或以爲在朝鮮北境近寧

古塔有故城在山上或以爲去燕京三千八

百里西至黃龍府二千一百里或謂寧古塔

相近槍頭街有舊城址五疑卽是也據金太

宗本紀云天會六年徒昏德公重昏侯於韓

州八年再徙呼爾哈路則實在寧古塔也宋

史稱韓州五國城誤合爲一地第諸書皆約

畧之辭未有實據今三姓

地方相傳有五國城遺址

謹按遼東北之境與完顏部爲隣白山黑水

雖隔封外而壤地相錯經界分合之故史乘

尙有可稽其最近者上京之長春州東京之

寧江州皆混同江之地長春州遼時春蒐巴

納在焉寧江則金太祖起兵首集大勳於此

按之

皇輿全圖長春當近白都訥寧江實傍拉林河次若黃龍府賓咸等州並都會衝要遼金百戰之區亦與混同江相近行程里數具存其餘遼瀋諸州東京規畫所關不容罅漏且里至遠近亦藉以考見若中京則相去稍遠不復贅列焉至遼金舊界諸書尙約畧可考遼史營衛志所載阿延伊德二部蓋女真之係遼籍者五國城之說紛然不一遼史各有國名

大約在寧古塔以東東接大海而五國城則爲五國至遼總集之所蓋五國部節度使所治之城所云自此而東分爲五國者近之亦不越寧古塔境內初不必有舊城址五而後爲是也並附於末用資參考云

欽定滿洲源流考卷十一

