

АЛБУМ
ПИРОТСКИХ ЂИЛИМСВА



Описао и слике израдио

МИТА ЖИВКОВИЋ

директор гимназије Св. Саве.



Тешен (Аустрија).

Издао Карло Прохаска, д. и кр. дворски штампар.

АЛБУМ

ПИРОТСКИХ ЂИЛИМОВА.



Описао и слике израдио

МИТА ЖИВКОВИЋ

директор гимнасије Св. Саве.



Тешен (Аустрија).

Штампано Карло Прохаска, ц. и кр. дворски штампар.

Ћилимарство у Пироту.

I. Мало историје.

Пирот лежи на главном путу, што је од вајкада везивао Цариград са западном Јевропом.

Са тога је положаја свога морао Пирот бити још од старине трговачко средиште својој околини и једно од важнијих места на раскреници Истока и Запада за размену робе.

Још док је био Пирот под Турцима, држао се у њему сваке године о Цветима сточни а у августу далеко чувени вашар годишњи, који је трајао месец дана. На овом се јесењем вашару продавала цариградска роба Пироту и ближој па и даљој околини, а куповали су се производи из Пирота и околине за Турску.

Поред других својих производа Пирот је на тим вашарима продавао у првоме реду ћилимове, свој чувени специјалитет. Можда би се могло рећи, да су баш ти ћилимови привлачили приличан број трговаца нарочито из простране турске царевине у ово доста мало место.

Скоро је свака и богатија и сиромашнија кућа у Пироту, нагната приликама и својим личним интересом, спремала за вашаре по један или по више ћилимова, према потреби и могућности, па је за добивени новац од ћилимова куповала себи колонијалну робу, главни артикал Источка на поменутоме вашару, или друге намирнице. Тај се обичај и до данас одржао.

Данас се већ више не може тачно одговорити на питање, које нам се овде намеће: кад је управо почело ћилимарство у Пироту? Свакако је прастаро, аутохтоно (самоникло), као што је аутохтоно и у другим крајевима.

У незапамћена или незабележена времена је морало сточарско стaновништво доћи на мисао, да себи од издржљиве вуне својих оваца израђује одело против климатских незгода. Кад се такво становништво навикло на различите удобности у животу, почело је себи градити покриваче и простирке од вуне — то је први корак ћилимарству. У први су мах те простирке биле врло просте, с чворовима, необојене, док се људи не досетише, да вуну пречешљају, да је тање

преду па да израде меку, глатку и трајнију простирку. Доцније им оку није годила ни природна боја у вуне па пронађоше, да су лепше обојене простирке; од тада почеше вуну бојити. Прво су се јавиле простирке с једном бојом — скроз угасито жути или поморанџасти, рујеве, ћилимови и данас се израђују у неким селима око Пирота. Морало је проћи много година, док су људи дошли на ту мисао, да своје простирке обоје неколиким бојама, а на то их је свакако морала навести разноликост боја на појединим предметима околних у природи и у кући. Зар није можда на пример ливада са својим разнобојним цвећем навести човека, да то красно шаренило наслика на својој простирци? По свој је прилици та разноликост боја у природи представљена на ћилимовима у први мах у виду пруга. И опет је морало протећи много година, док су се људи сетили, да ће им простирке бити много лепше, ако се на оним разнобојним пругама израде нарочите, другачије обојене, слике: шаре. Облик је тих шара морао одредити опет природа: цвеће, дрвеће, животиње, од којих у првоме реду тиче, па онда предмети, које људи виде у својој кући. Отуда се на тим простиркама јављају слике: лист, цвет, грана, тича, зец, софра, столница, саксија, бардак, чешаљ и др.

Кад поче трговина разменом, онда су и ћилимари давали ћилимове за оне производе, које сами нису умели израђивати; доцније су их давали за новац.

Тако је почело ћилимарство, тако трговина с ћилимовима и у Пироту.

Првобитно се ћилимарство у Пироту поступно развијало и нема сумње, да су Турци, освојивши Пирот, у њему затекли прилично развијену ћилимарску индустрију код староседелаца Срба.

Како су Турци, до фанатизма запојени напредном у прво доба науком пророка Мухамеда, при својој најезди ширили у извесном правцу културу по тада зачмалој Јевропи, то су и ћилимарство у Пироту морали дати већи полет, јер су, познајући куд и камо старије и савршеније простирке азијске, свакако радили на томе, да се

ћилимарство у Пироту што више приближи ћилимарству на Истоку. На то је Турке упућивала прека потреба, јер је од њихова домаћег живота тако рећи нераздвојна мека па и лепа простирка. Како су, продирући све даље на Запад, теже могли добављати омиљене а потребне им простирке са Истока, то им у освојеној земљи добро дође, што у Пироту нађоше врло напредно ћилимарство.

Турци су то ћилимарство потпомагали, купујући у Пироту јефтине простирке, јер су због лошег саобраћаја биле простирке са Истока много скупље. Они су пиротско ћилимарство и унапређивали, тражећи, да ткаље у Пироту пренесе на своје ћилимове оне шаре и боје, које су омиљене на Истоку а у ствари су лепше и савршеније. На тај начин усавршени пиротски ћилимови, задржавши свој нарочити тип у врети и распореду шара и боја, прочуше се по свем турском царству бар с ове стране Босфора. Зна се, да су и пре долазили и да и данас долазе у Пирот трговци из Цариграда, Једрена, Солуна, Босне па чак и из Атине само због ћилимова; зна се, да су бегови доносили пиротским ткаљама простирке, рађене на Истоку, па од ткаља тражили, да им шаре са тих простирака израде на порученим ћилимовима и отуд се на пиротским ћилимовима могу наћи и чисто западноазијске шаре.

II. Вуна и ткаље.

Највећу вредност овим ћилимовима даје вуна, од које се ткају.

Овце из пиротске околине већином пасу по планинским пашњацима а нарочито по Старој Планини. Та планинска папна чини те је вуна тања и дужа па с тога јача и издржљивија од ма које друге, кад се опреде. Таке паше нема нигде у Србији и с тога се вуна од оваца из других крајева не може метнути у један ред са вуном од оваца око Пирота. Отуда је у Пироту цена пиротској вуни увек за 1—2 гроша виша од цене вуне и из најближих округа па и од оне из крајева самог пиротског округа, који су подаље од Старе Планине и у којима овце пасу по долинама.

Истина такве вуне има и у Бугарској од оваца, које пасу по Старој Планини с бугарске стране. И та је вуна исто тако трајна као и пиротска, али је Бугари не знају да прераде и обоје као Пироћани, а, што је главније, не знају, да је прерађену и обојену откају као Пироћани па с тога и не могу да успешно конкуришу Пироћанима ћилимарством те ту своју вуну продају за половину пиротске цене.

Вуна се стриже, пере, влаци (гребена) и преде као и по другим крајевима.

Има је две врете: рунска и табачина. Рунска се вуна стриже једанпут у години, обично о Духовима, са живих оваца те је с тога дугачка; цена је опраној 3:80—4 дин. ока, а непраној

1:60—2 дин. Табачина се скида са штављених кожа од закланих оваца обично у јесен; како су те овце пре клања стрижене — скинута им је рунска вуна о Духовима — то им вуна није могла до јесени много порастати и отуда је табачина кратка. Због тога, што се кожа кланих оваца штави, вуна на њој нагори у кречу и тиме постане неиздржљивија па је од рунске и јефтине (најскупља је 1:60 дин. ока). Рунска је вуна дугачка и јака, а табачина је кратка и киди се.

Острижена се вуна влаци (гребена) на примитивним гребенима са гвозденим зупцима. У новије су време донете нарочите машине, на којима се брже а јефтино — 0:20 дин. ока — влаци. Гребенањем се одвоји власно (чиста, дуга, власната вуна) од штима (остатци вуне на зупцима, кратка вуна). Од власна је јачи, мекши, глађи, бољи ћилим него од штима.

Власно се и штим преде у жице. Од власна се обично преде основа за ћилим, а то су дебље жице, које се две и две упредају те дају једну жицу за основу. Од власна се или штима преде тање жице за потку; те су жице једноставне и лабаво одређене и уткивају се у основу. Одредена се вуна зове пређа. За оку одређене потке плаћа се пређи 0:80 дин., а за оку одређене основе 1:60 дин. Кад се од вуне не одвоји власно од штима па се све опреде, каже се, да је вуна рађена на прескуб.

Потка се даје бојацији, да је обоји.

Основа се не боји, него се онака, каква је, бела од беле а црна од црне вуне (од црне се не преде потка), навије на примитивни разбој. Основа је непрекидна жица, обавијена око кросана у виду шрафа, и пресеца се, кад се ћилим доврши.

Разбој је састављен из два попречна ваљка, кросне, и два усправна дирека, одје. У соје су и горе и доле скроз ужљебљене рупе, у које се увуку спљоштени крајеви кросана па се горња кросна клинцима утврди, да се не миче, а доња се непомично утврди заглавцима, који се ваде, кад ваља откани део основе помаћи назад. То се помицање овако ради: положи се уз соју поврх доње кросне пљосната полуга, звана повратало, те упре у дувар; на онај се крај повратала, што је уза зид, вертикално намести друга полуга, запонка, која упре у горњу кросну, и онда се налегне на повратало те се доња кросна потисне на ниже, а због тога се могу извадити заглавци те доња кросна олабави и сад је лако навијену основу помицати на ниже. Око кросана се навије основа тако, да око њих иду две и две наспрамне основине жице, предња и стражња (задња) жица, као шраф. Први се пар основних жица с леве стране завеже за прут, који се зове прутац, па се његови крајеви провуку кроз отвор између предњих и стражњих жица основних на десну страну и један с другим вежу; изнад прутца се почиње ткати и прутац не да, да навијена основа бежи. Цепец (прут, штап, штапац, ци-

јепца) је прут, који на предњој страни разбоја раздваја предње жице основине од стражњих те показује зев, а то је отвор између предњих и стражњих жица основних, кроз који је провучен, да га одржава, т. ј. да се не замрсе предње и стражње жице. Поврх цепца је кроз зев провучена и свезана крајна жица основина с десна и с лева, која се опет зове зев, да она одржи зев, ако цепца случајно испадне. Обнителник је дебео штап, на ком су нити од канапа; свака нит полазећи од обнителника иде поред предње жице основине те обиђе око наспрамне стражње жице па се враћа обнителнику градећи круг; обнителник је дакле што су нити на ткачком разбоју, само је непомичан, а утврђен је за соје у висини ткаљиних груди.

За такав разбој, усправљен с малим нагибом уза собни дувар (у соби се обично и скоро само зими намешта мањи разбој), уз кућни зид испод стрехе, а најчешће у ходнику, заседну 1—8 раденица (ткаља) тако, да свака ради на основи ширину од једног аршина (0,68 м.), која је обележена обојеним кончићем потке, завезаним за обнителник. Раденица је сав алат тупица (место познатијега брда), начињена од дрвета у виду људскога стопала обично са једанаест зубца, поређаних као прсти на стопалу; с противне је стране од зубаца углављен кратак држак. Раденица прстима врши посао нита и чунка: шири основу, укршта је, промеће обојену потку десно и лево па је тушницом набија, да се не би видела основа — да се основа не цдри, као што веле ткаље; поред раденице је корпа са канурама (смотуљцима) потке у оним бојама, које су раденици потребне за шаре на њеном делу ћилима. Раденица овако тка: прстима десне руке кроз зев захвати потребан, према облику шаре, број предњих жица основних више обнителника и повуче те жице себи, а због тога те жице напред искоче испод обнителника и онда те жице испод обнителника прихвати прстима леве руке, у којој већ држи кануру с потребном јој потком па је одмах провуче кроз зев прихваћених жица; тако провучену потку прими у десну руку па истом руком назад потисне потребан, према облику шаре, број предњих основних жица више обнителника, а због тога испод обнителника напред искочи исто толики број стражњих жица основних, које раденица по зеву захвати прстима леве руке па из десне руке дода потку левој руци и врати је кроз зев — тиме је извршено укрштање основних жица око потке, т. ј. свршен је посао нита; затим раденица десном руком дохвати тупицу, завуче јој зупце у основу поврх провучене потке и потку добро набије, а то ће рећи: и брдо је свршило свој посао.

Пре ткања се обојеним тачкама на основи обележе правци, којима иду поједине шаре, а свакој се раденици каже, какве шаре има да ради на својој аршини, и онда она скоро увек без пре-

гледа у песми и разговору тако рећи геометријски тачно изради своје шаре, које се после са шарама или њиховим деловима у суседне раденице потпуно слажу и поклапају. Занимљиво је гледати, како прсти у раденице овај доста компликовани посао брзо па ипак тачно врше. Ређе бива, да раденица, хитро промећући потку, прстима захвати више или мање но што треба основних жица, и ако скоро при сваком захватању ваља захватити други број жица; уз то не треба смећнути с ума, да сваки час мора прометати потку друге боје.

Кад се ћилим сврши, пресече се основа дуж ћилимове ширине на оба краја па се 15—20 основних жица на 1—3 чвора завежу у ресе, дугачке 15—20 см. Готов се ћилим разастре, шкропи водом и метлицом чисти, да спадну вунене длаке те да ћилим дође гладак.

Ћилимове обично раде домаћице, које имају одраслије ћерке, и то у оно време, кад немају редовнога посла у пољу или винограду, тога ради, да за њих узму који грош те да за тај новац набаве, што не могу набавити од обичнога домаћег прихода. Овима је ћилимарство споредно занимање.

Међутим има у Пироту много ткаља, које ткањем ћилимова издржавају кућу. Док се мушке главе баје пољским радом или занатом, женска чељад прерађује вуну и тка ћилимове, да их прода намернику по погодби, или их тка по поручбини; тако добивеним се новцем издржава кућа, а домаћин својом зарадом проширује свој пољопривредни или занатлијски рад. Овим је ткањама ћилимарство главно занимање.

Ћилимарке, којима је ћилимарство споредно занимање, задовољне су и најмањом зарадом. Оне не воде рачуна о времену, утрошеном на рад, јер би им то време и онако прошло без икакве зараде, да пису ткале.

Ћилимарке, којима је ћилимарство главно занимање, морају све узети у рачун: време, трошак, труд и зараду, од које живе.

Због тога ћилимарке прве врсте продају ћилимове јефтине и задовољне су, ако зараде ма и неколико динара на ћилиму, а сматрају, да су у добитку и онда, кад за ћилим добију свој уложени новац у један мах, који су уложиле делимично у малим свотицама, које би иначе издале на којешта.

Ћилимарке друге врсте продају ћилимове скупље па ипак не зарађују Бог зна колико на њима. Те су ћилимарке обично сиромашне домаћице; оне примају поручбину, купују вуну, преду је и дају је прсти, боје је и дају је бојити па узимљу раденице, које под њиховим надзором и с њима заједно ткају. Раденице су обично девојке или жене, које неће, не морају или не могу да раде теже послове пољске, а неће или не могу — ваља живети — да седе беспослене; има их и таквих, које за малу награду ткају само онда, кад нема скупље награде за рад у пољу; каракте

ристично је, да и многе Циганке, што стално живе у Пироту, ткају. Раденици се плаћа два динара од квадратнога аршина, који она обично отка за јед дана, те јој се хвата као надница 0'40 дин. Ткаља предузимачица има на сваком готовом ћилиму и то на мањем 4—10, а на већем 20—30 динара чисте добити и кад се та добит пореди с временом и урачуна и рад предузимачице, излази, да она дневно зарађује 0'60—1 дин.

Овака је незнатна зарада била у своје време ткаљама довољна, да од ње живе; данас је мала, јер су све намирније поскупиле. Због тога се ћилимарке довијају, да им зарада буде већа, али је то довијање на штету ове лепе индустрије, јер ћилимарке, не могући добити већу цену од трговаца и купаца, употребљавају јефтинију, а то ће рећи гору вуну (штим, табачину), јефтинију то јест непостојанију боју (анилинску или пређу саме боје и то рђаво, јер им је скупо плаћати бојацији) и израђују обичније, ружније шаре, јер их је лакше радити.

III. Боја.

Боје су или старе (старијске, биљне), које су постојале, или су нове (анилинске), које су непостојале, јер избеле; ове се последње слабо употребљавају.

Бојације спремају и њоме боје пређу ове старе боје: алеву (Zinnober), модру (Indigo), отворену плаву (небо плаво, мало тамније Lichtblau, Himmelblau); затворену плаву (плаво модру, тамнији Ultramarin), плаво (отворено) зелену (тамнији Zinnobergrün), црно (затворено) зелену (Zinnobergrün dunkel), ђуез (бордо), каверенђију (кавену боју, Kaffeebraun), жуту (Chromgelb) и вишњеренђију (вишњеву боју, gebr. Sienna), а врло ретко црну.

У старије време јављале су се на ћилимовима и ове непостојаније боје: љубичаста, отворено ултрамарин, ружичаста (пембе) и бледо жута (Ocker).

У најновије време ткаље саме граде ове боје, које све нису најпостојаније: белу (Deckweiß), лукову (разблажени Dunkelocker), ореову или мдраву (отворенију или затворенију, Krappbraun или Sepia römisch), зејтинлију (Sepia römisch са Chromgelb), пембе (ружичасту, Fleischroth), дуњеву (Carmin, röm. Ocker и црна сепија), рујеву (Orange) и шама (römisch Ocker, в. у алб. „преглед боја“).

Бојацилук је нарочити занат а бојације нарочити сталеж у Пироту, који има лепу зараду, јер се за бојење једне оке пређе плаћа два динара.

Спремање је боја било по мишљењу простих људи бојацијска тајна. Кад младић ступи у бојацијску радњу, заветује се, да тајну неће одати и онда га у ту тајну посвете. Само зато, што су ту тајну бојације чувале као светињу, није могла шира публика — ткаље — дознати, како се боје спремају, јер би онда, ваљда, био крај бојацијском

занату. Прича се, да су Бугари много новаца давали ономе, који би им ту тајну проказао, чак су се тога ради и женили девојкама из бојацијских породица, па ипак не дођоше до циља. У ствари то спремање боја није никаква тајна за стручнога човека, чак је ни саме бојације данас не таје. Нама се чини, да је та тајна згодно измишљена, како не би пређу бојили невестни људи па употребили и друге боје сем биљних, а тиме би се у ћилимарство увукле и непостојане боје, због чега би опет пала вредност ћилимова. Можда су бојење пређе као заветну тајну бојацијску измислили они Пироћани у старије време, који се мучили, не учећи заната, да пређу као и бојације обоје па им то није испадало за руком, а бојације их не хтедоше у томе упутити на своју очевидну штету.

Ми ћемо изнети, како бојације спремају боју и боје пређу по казивању једног од најстаријих и најбољих бојација у Пироту.*

Сваки бојација има у својој радионици ћупове. У банак 1 м. висок, 2 м. дугачак и 1½ м. широк озидан циглама, узидана су у средини два грнчарска ћупа, од којих сваки хвата 120—130 ока воде и прима 3½—4 оке пређе. Испод банка је отвор, у који се међу дрва, што ће запаљена својим жаром стапати боју из разних састојака.

За рад су бојацији поред ћупова потребни и бакрачи (казани), разне величине.

Алева се и жута боја гради у бакрачу, а остале боје у ћуповима те се и пређа алево и жито обоји у бакрачу, а у ћуповима осталим бојама.

За спремање боје сваки бојација има мају. То је црвенкаста течност, која остаје у ћупу или бакрачу, кад се из њега извади обојена пређа. Маја је бојацији, што је хлебару квасац. Како бојацилук обично прелази с оца на сина, то син од оца наслеђује мају и отуд гдекоји од данашњих бојација имају мају од својих предака, који су можда први почели бојацилук.

Кад бојација има да спреми боју, која се у ћуповима гради, успе у мају у ћуповима по четир лопате фурунџијског пепела и то 15 минута кува па се онда у то меће чивит (Indigo) и прво се он с мајом кува, а после се међу остали састојци према томе, каква се боја хоће да добије.

За алеву боју меће се у казан на оку пређе 40 драма утуцаног крмеза (Cochenille), 50 драма ћезапа (Scheidewasser), 5 драма калаја (Zinn), 10 драма тергије (стреш од бела вина, Weinstein), 15 драма зердешапа (жуто као скамењено корење са Истока, sarcina longa) и 50 драма воде. Ћезап с калајем раствори све састојке те постане течност, у којој се пређа меша и кува од прилике 1 сах. да постане алева (црвена).

У мају, спремљењу с пепелом, меће се у ћуп 10 драма чивита на оку пређе, а воде се додаје више или мање према томе, да ли се хоће отво-

*) Голуб Ри

ренија или затворенија боја, па се у тај раствор меће пређа, која се према количини чивита обоји или модро (црномодро, више чивита, мање воде), или плаво модро затворено (мање чивита, више воде), или плаво модро отворено (небо плаво, још мање чивита а још више воде). Да чивит доспе, то јест да буде кадар обојити пређу, меће се у њ корен штављак (*rhus obtusifolius*), а то је корен од зеља, које сељаци кувају и једу.

Претходно жуто обојена пређа меће се у ђуп, у коме је с пепелом растворени чивит, те се у јачем чивиту добије црно (затворено) зелена пређа, а у слабијем плаво (отворено) зелена.

За ђувез меће се у алеву чорбу (течност, што у казану остане, кад се пређа алево обоји) 50 драма стипсе (*Alaun*, и то се зове: стипсоше се алева чорба за ђувез) по оки пређе, 10 драма тергије и у томе се кува пређа 2 сахата па се онда пређа извади и испере у бистрој води; затим се у бистру воду меће 45—50 драма крмеца по оки пређе и опет 10 драма тергије с врло мало ђезапа, у чем се пређа кува 1 сахат па онда остави, да мало поседи (постоји).

За кавеређију узме се варвија (варвил, *Brasilie*) па се кува 1 сахат; у то се успе мало стипсе па се онда меће пређа, која је пре тога обојена алево и ври (к и п и, веле бојације) 15 минута.

У казан се меће 50 драма стипсе на оку пређе те с пређом ври 3 сахата па се пређа извади и у реци испере; затим се у казан меће на оку пређе $\frac{1}{2}$ оке траве српца (српац *serratura tinctoria*) и ври 1 сахат па се пређа обоји жуто.

Вишњеренђија је боја, које се у последње време ређе употребљава, а гради се овако: алево обојена пређа меће се у бакрач с кџназијом (кџназија: *Methyl-Violet*), у коме ври 10—15 минута и постаје отворенија вишњеренђија, ако је мање кџназије, или затворенија, ако је више кџназије.

У казан се меће јапрак (рујево лишће) па ври 2 сахата и онда се та чорба водом расхлади; затим се у чорбу сипа галица и ври 1 сахат, те се пређа, која је у казану обоји црно.

Бојације граде и нове (анилинске) боје: ултрамарин, љубичасту, ружичасту, поморанџасту и др., али тако обоје само ону пређу, од које ће се градити чарапе, кецеље и друго, што траје, док и боја не изда.

Сваки пут, кад је пређа обојена којом било бојом, носи се или у Нишаву или у који поток па се добро испере у бистрој води и онда се меће на попречне мотке, да се на ваздуху исуши и тек се тада даје ткаљама.

У праву бојацијску уметност, у ону непознату тајну једноме лајку, спада: 1. како треба уде-сити мају с пепелом, у којој ће се градити потребна боја; 2. у ком моменту врења маје с пепелом ваља усуги чивит у ђуп; 3. у ком моменту врења ваља спустити пређу у раствор; 4. у ком моменту

ваља извадити пређу из кључалог раствора; 5. кад ваља прекинути ђезап, то јест учинити, да ђезап више не дејствује.

Ткаље доносе бојацији пређу у парчетима (парче-повесмо), а код куће привезу за свако парче кончић онако обојене потке, како желе да се то парче обоји. На сваком парчету има два ђостека; ђостек је дебља жица, састављена из 8 обичних жица упредених, и он је као колут попречно провучен кроз средину парчета те не да, да се жице замрсе.

Бојација не записује муштеријино име ни број донетих парчета, а не даје муштерији ни писме-нога реверса; сав се тај посао врши рабошем. Рабош је дрвена луткица, спљоштена са обе стране. На једној је пљоштици зарезима (рецкама) обележен број (обично која десетица), који значи фирму дотичнога бојације, јер се бојације у овоме случају не служе својим именом, а сваки, отпочи-њући бојацијску радњу, узима коју било десетицу за обележје своје фирме, ако дотле није ту десетицу узео други који бојација (в. у албуму слику 1). На другој је пљоштици рецкама обележен број грошева, т. ј. цена, по коју се имају обојити сва парчета једне муштерије или ока донете пређе (в. у алб. сл. 2). На левој је сеченици рабоша зарезима обележен број парчета, што их је донела једна муштерија (в. у алб. сл. 3). Тој се рабоша веже за ђостек једног парчета па се од рабоша оцепи једна трећина и онај везани већи део, где су увек зарези о броју донетих парчета, а који се зове мајтка или четуга (в. у алб. сл. 4), остаје код бојације, а мањи део, кутре (в. у алб. сл. 5), даје се муштерији. Кад муштерија долази по своју пређу, њено се кутре мора потпуно слагати на расцепљеном месту са матком те тако се познаје, која је њена пређа. Другој муштерији даје боја-ција рабош другога, трећој трећег облика и т. д.

Рабошем је обележено само једно парче једне муштерије, те би могло бити пометње, ако је та муштерија донела више парчета. Да тога не буде, везује се поред рабоша за ђостек још и шерет (белега), који се у истом облику после везује и за остала парчета те муштерије, али без рабоша. Шерет је комадић канапа или шаше, везан на разне начине за ђостек. Једноставан се шерет по средини веже за ђостек тако, да му кракови висе (в. у алб. сл. 6) и зове се први шерет; тако везан шерет с једним врзољем (чвором) на једноме краку зове се други шерет (в. у алб. сл. 7); тако везан шерет с једним врзољем на сваком краку зове се трећи шерет (в. у алб. сл. 8); тако везан шерет с два врзоља на једноме краку зове се четврти (в. у алб. сл. 9); тако везан шерет с два врзоља на једноме а с једним на другоме краку зове се пети, и тако везан шерет с два врзоља на свакоме краку зове се шести. Шерет се може око ђостека запримчити, т. ј. удвостручити се па му се омча обавије око ђостека и кроз омчу про-вучу кракови па се омча стегне; такав се шерет

зове прѣмка, која с обзиром на врвоље опет има шест бројева (в. у алб. сл. 10). Шерет се може удвостручити па удвостручен везати за ћостек и зове се спрѣгнут шерет (в. у алб. сл. 11); и тај шерет с обзиром на врвоље има шест бројева. Кракови се шерета могу обавити око ћостека и испод њега везати и тај се шерет зове преко трупа (в. у алб. сл. 12), који такође има шест бројева.

Ткаље граде боје овако у земљаним лонцима или у тенџерама:

Сумпорним цветом каде пређу, док не постане бела.

Лукова се љуска добро прокува па у чорбу спушта пређа, да мало ври те постане лукова и то затворенија, ако је више љуске, а отворенија, ако је мање љуске.

Наструже се кора (мџзга) од орахова корена па се добро прокува; затим се кора извади и у чорбу спусти пређа те мало ври па постане орџова или мџрава и то затворенија или отворенија према количини коре.

У добро искуваном жутом прашку жуто обојена пређа спусти се у ореову боју те се обоји аejтинлијом.

У луково обојену пређу сипа се алев прашак па мало ври и онда се меће у хладан цеђ те се пређа обоји пѣмбе (ружичасто).

Дуњин се лист добро искува па се остави један дан; сутра дан се у тој чорби мало кува пређа те постане дуњева. Ако нема листа, наструже се кора од дуњина корена и кува као и орахова кора.

Рујев се прашак добро искува у води па се после у тој чорби мало прокува пређа те постане рујева.

Луково обојена вуна прокува се у чорби за рујеvu боју те пређа постане шама.

И ткаље пређу, кад је обоје, добро исперу.

Ткаљин је сада посао, да тако обојену пређу утка у виду разних шара у основу, и која лепше и вештије сложи боје, боља је ткаља.

IV. Шаре.

Не цене људи све, што им треба, само по трајашности, него и по лепоти; што је која потребна им ствар поред осталогa и лепша, више је цене. Тако је и са пиротским ћилимовима. Људима није доста, што су ћилимови због јаке вуне издржљиви и што им је боја постојана, већ траже, да буду и леви. Лепоту ћилиму поред боје дају у главнеме оне шаре (шарке, веле ткаље), које се на њему раде.

Главни је обележје тих шара, да су геометријске, т. ј. слика свакога предмета, који шара представља, израђена је прѣвим цртама, ма да на томе предмету у природи има и кривих црта; тако је на пример цвет на пиротским ћилимовима представљен геометријски а не ботанички, какав

је у природи и како је представљен на персијском ћилиму. Све су те прѣве црте на ћилимовима вертикалне, хоризонталне или дијагоналне, претпостављајући, да гледамо ћилим усправљен дужином. Све севертиналне црте раде на рѣшме, т. ј. између оне жице основине, којом иде вертикална црта, и паралелне јој основине жице с десна и с лева остаје шупљина; рѣшме се теже ради и увек је што краће, јер се такви ћилимови лако цепају. Према горњем пиротски ћилимови долазе у ћилимове са геометријским шарама или неперсијске. Ваља знати, да нису све шаре потпуно геометријски израђене због тога, што гдекоја ткаља у хитњи увек не ухвати потребан број жица, већ некад више, некад мање те због тога нека црта постане крива; уз то и саме жице нису круте као гвоздене, него су гибљиве па ако још нису подједнако одређене, ако су дакле местимице дебље а местимице тање, и ако их ткаља не набије свуда подједнако, мора изгледати, да су негде криве.

Док се геометријске шаре могу видети и на другим, туђим ћилимовима, дотле се наши пиротски ћилимови одликују од свих осталих тиме, што се боја у шаре, која се на истој површини понавља, непрестано мења. То мењање боје на истом цртежу даје пиротским ћилимовима нарочиту драж и производи јачи ефекат, но што га чине боје и на персијском ћилиму.

Ми смо брижљиво прикупљали разнолике шаре на пиротским ћилимовима, које ћемо овде описати, али морамо изјавити, да ће се свакако наћи још шара, које нам се оку измакоше.

Ради јаснијег прегледа, описаћемо ћилим по његовим деловима. Сваки ћилим има ове делове: а) ресе, б) спољашњи ћенар, в) плоча, г) унутрашњи ћенар и д) поље (види у алб. сл. 13).

Сваки се од тих делова својом бојом разликује од својих суседа с десна и с лева; боја првог и трећег, првог и четвртог или петог, другог и четвртог или петог, трећег и петог може бити иста; што лепше одговара боја сваког дела бојама суседних јој делова, то је ћилим лепши. Та разноликост боја чини, да сваки део ћилима пада у очи. Ћилим много губи од своје лепоте, ако се боје на појединим деловима правилно и лепо не распореде.

А. Ресе. Као што већ рекосмо, кад се ћилим доврши, пресече се основа дуж горње и доње ширине па се по 15—20 основних жица завежу у 1—3 чвора (в. у алб. поједине плоче) с крајевима, дугачким 15—20 ст. Везане ресе притегну потку и не дају јој, да се осипа. Ресе су обично оне боје, које је и вуна, од које је основа одређена, дакле су или жућкасте или црне; гдекад се и ресе боје. На чаршавима иду ресе и дуж десне и леве дужине, само су те ресе засебно начињене и за дужину пришивене, а увек су обојене.

Б. Спољашњи ћенар. То је спољашња ивица ћилимове плоче и иде око целога ћилима. Дуж

ћилимове је дужине обично шири, а дуж ширине је ужи. На својој спољашњој страни увек чини праву црту, а на унутрашњој је страни зупчаст. Зупци су или шљасти и састављени из две дијагонале (в. у алб. сл. 15), или су тупи и састављени из једне вертикалне и две хоризонталне црте (в. у алб. сл. 14). Често се на тој страни место зубаца налазе кукe (в. у алб. сл. 36). Спољашњи је ћенар широк 3—5 *cm*; ширином може бити обојен двема бојама, а иначе увек једном. На њему нема никаквих шара.

В. Плоча је онај део ћилима, што долази после спољашњег ћенара и иде око целог ћилима. Широка је 10—60 *cm* према величини самога ћилима; обично је шири она, што иде ћилимовом дужином од оне, што иде ширином. Плоча је поред поља најважнији део на ћилиму, а често само она даје ћилиму сву лепоту. На лепо и правилно израђеним ћилимовима мора се плоча својом бојом и бојом својих шара издвојити од свих других делова тако, да на први поглед пада у очи као самосталан део ћилима; ћилим је ружан, ако се плоча јако не издваја. Свака плоча има своју главну боју (најчешће белу), на којој су израђене разнолике шаре у бојама, које се лепо слажу са главном бојом; ређе су на плочи две главне боје и така се плоча зове с два лица (в. у алб. сл. 28 и 31). Највећи се број разноликих шара јавља на плочи, која по тим шарама и име добије. При поручбини се ткаљи мора рећи, каква се плоча по боји и шарама хоће, уз то какве се желе шаре на пољу и онда она сама све друго правилно и лепо удеси. Ако шара на плочи има две разнолике половине, онда се на плочиној дужини положај тих половина у сваке шаре мења тако, да на пример на другој шари дође прва половина десно, ако је та половина на првој шари била лево; на плочиној су ширини обадве половине од сваке шаре у истој положају (в. ма коју плочу са шарама разноликих половине). Крупније шаре на плочи могу имати обруб (-обпаска-опасивач), који чини, те је ћилим лепши (в. у алб. сл. 21 и 29).

Ми смо на плочама нашли ове шаре:

1. Софрица на мањем или софра на већем ћилиму. Та је шара састављена из ромбова или трапеза у виду звезде, која представља софру; око ње су обично четири бибице (в. у алб. сл. 14).

2. Врашка колена. Та је шара никако чудновато (врашки) извијена на колена; око ње су четири шарице, у неколико налик на велику шару (в. у алб. сл. 15).

3. Стара врашка колена. То је простије израђена претходна шара, која се јавља и сама и на разне начине уоквирена; оквири се зову поребрице, а шара се зове: врашка колена с поребрицама (в. у алб. сл. 16).

4. Тиче (тиче плоча). Шара представља тиче, кад полеће; обично има са стране мању шару, која се зове чешаљ (в. у алб. сл. 17).

5. Филџан (вилџан плоча). Филџан је представљен цртежом, који више личи на лишће и цвеће те неке ткаље зову плочу с овим шарама цвећеплоча. Ова се шара јавља у неколико облика (в. у алб. сл. 18—20).

6. Кџстеннице. Шара представља кости животињске ноге или руке; долази у ред врло старих шара (в. у алб. сл. 21).

7. Столица. Шара представља старинску столицу и може имати различите облике (в. у алб. сл. 22—24), а има и столица с два кџта (в. у алб. сл. 25).

8. Водена плоча. Тако се зове, што по њој иду шаре налик на таласе (в. у алб. сл. 24).

9. Октапод (пиротски: отапод). Шара је у толико налик на мекушца истога имена, што има осам кракова. Око ње су обично четири мале шаре различнога облика (в. у алб. сл. 26). Ова шара потврђује наше раније речено мишљење, да су многе шаре донете са Истока, јер су стари Пироћани мучно знали, шта је октапод, а и ако су знали, тешко да им је он толико за срце прирастао, да га чак и на ћилиму представљају.

10. Пламенови (пламен плоча). То је шара, која по мишљењу ткаља представља пламен, а ми бисмо рекли, да представља лист палме — дакле опет шара са истока па је од палме метатесом постао пламен. Та шара има неколико облика и врло се често ради на плочи с два лица (в. у алб. сл. 27 и 28).

11. Ченђели (ченгели, ченђел плоча). Шара представља кукe, познате под именом ченгела и има неколико облика (в. у алб. сл. 29). Ченђели могу бити опасани (в. у алб. сл. 30).

12. Анадолска плоча. Судићи по имену, мора бити, да је израђена по какву ћилиму из Анадола, што је опет доказ, да су шаре са Истока преношене у Пирот; има два лица (в. у алб. сл. 31).

13. Огледало. Шара представља огледало и има кукe на горњем делу и по средини (в. у алб. сл. 32).

14. Гуштер (гуштер плоча). Горњи крај шаре нешто је налик на гуштера; шара је обично с опаском (в. у алб. сл. 33).

15. Лале (лале плоча). На дијагоналним грамама примитивно су представљене лале (в. у алб. сл. 34).

16. Краљичин рукав. Та је шара први пут израђена на нарочити захтев Краљице Наталије по шари, извезеној на рукаву једне краљичине селјачке кошуље влашкога порекла. Траг смо тој шари нашли на једном остатку персијског ћилима (в. у алб. сл. 35).

17. Диплома (светосавска диплома). Шара је узета са цртежа светосавске дипломе; то су уоквирене софре са кукама и бибицама (в. у алб. сл. 36).

18. Корњача. Шара представља корњачу с четири испод штита опружене ноге (в. у алб. сл. 37).

19. Рашићева плоча. Пуковник г. М. Рашић са свога пута на Исток у пратњи покојног Краља Милана донео је један дагестански ћилим и с њега су узете шаре за ову плочу (в. у алб. сл. 38).

20. Каџа (каца плоча). Шара примитивно представља сваком домаћину врло потребну кацу; то је једна од најстаријих шара (в. у алб. сл. 39).

21. Арслан (арслан плоча). То је једна од најстаријих шара и хоће да представи лава (в. плочу на ћилиму под бр. 40).

22. Чурилњак (варјача). Шара представља доњи део сваке оне алатке, којом се каква течност размунује (в. плочу на ћилиму бр. 41).

23. Бардак (бардак плоча). Бардаци су намештени на пруге у различитим правцима са неколиким ситнијим шарама (в. плочу на ћилиму бр. 13 и 42).

24. Товарена плоча. Тако се зове, што изгледа, као да су на једноме краку наслагани товари (в. у алб. сл. 43).

25. Кукке. Раде се само на плочи малих ћилимова (в. у алб. сл. 44) или као оквир широк плоча (в. сл. 36).

26. Нарови. Шара представља познато јужно воће нар, пресечено по средини (в. у алб. сл. 45).

27. Пужеви (пуж плоча). Шара примитивно представља пужа, који је из љуске изишао (в. у алб. сл. 46).

28. Персијска плоча. Тако смо је ми назвали, јер је узета са персијског ћилима, а ткаље јој још не дадоше име, јер се појавила у најновије време (в. плочу на ћилиму бр. 47).

Слушали смо, да има на плочи шара кандило, лозица, грозд и саксија, да има ишлеме (шивена) плоча, али нам ни једна така плоча није дошла до руку; свакако ће бити и других плоча, за које нисмо ни чули.

Г. Унутрашњи ћенар. Може бити широк као и спољашњи, али је често шири. На већим ћилимовима има два и три унутрашња ћенара, од којих су два последња често тако широка, да више личе на плочу те се каже, да ћилим има две или три плоче. Ћилим је лепши, ако има више унутрашњих ћенара. Ако је узан, једне је боје (в. други унутр. ћенар на сл. 13, први на сл. 42 и 43); ако ли је шири, по њему су увек изражене шаре другога облика и ситније, него што су на плочи. Дужина му је или зупцима или кукама ошвичена, а ширина је права црта. Скоро сваки унутрашњи ћенар са шарама може бити плоча на малим ћилимовима. На унутрашњем ћенару опазили смо ове шаре:

1. Бадемчићи (в. у алб. сл. 48 и унутр. ћенар на сл. 34).

2. Амајлике (в. у алб. сл. 49 и други ћенар на сл. 46).

3. Кукке (в. у алб. сл. 50 и 47).

4. Чешљеви (в. у алб. сл. 51).

5. Ибрици (в. у алб. сл. 52).

6. Лале (в. у алб. сл. 53).

7. Гугутке (грлице, в. у алб. сл. 54).

8. Шивуљица (поруб, в. у алб. сл. 55 и 47).

9. Руже (в. у алб. сл. 56 и 13).

10. Бардаци (в. у алб. ћилим бр. 41).

11. Немачке кутије (в. последњи унутр. ћенар на сл. 41); око кутија су на дужини шарице: перца, а на ширини шарице: лајкуче.

12. Октаподи (в. последњи унутр. ћенар на ширини ћилима 47).

13. Низамчићи (в. у алб. сл. 57 и 33).

14. Воден ћенар (в. унутр. ћенар на ћилиму 58).

15. Крстови (в. последњи унутр. ћенар на ћилиму 13).

16. Тиче (в. у алб. сл. 59).

17. Кукла (лутка, в. у алб. сл. 60).

18. Краљичин рукав (в. у алб. сл. 35).

19. Прсти (ручице, в. белу пругу на пољу ћилима 59).

Д. Поље (душеме). То је средина и најшири део ћилима. Ширина му зависи од величине целог ћилима. На пољу увек има шара, које су симетрично распоређене тако, да не остављају веће празнине и да нису утрпане. На пољу се јавља или само једна шара истога облика, или једна главна и неколико споредних.

Цело поље могу заузети софрице (в. у алб. сл. 42), костенице (в. сл. 21), амајлике (в. сл. 47 и замисли поље без врашких колена), врашка колена (в. сл. 47 и замисли поље без амајлика), бпбице (в. сл. 61 и замисли је без шаре у средини).

Већи део поља могу заузети ове главне шаре:

1. Венци (или ланци) од девет кубета. Шара девет кубета (девет кубетија веле ткаље, в. у алб. сл. 62), има по једно кубе горе, доле и у средини, а са десне и леве стране по три кубета; свако кубе има у средини око. Ова се шара јавља само на венцу или на синџиру, а никад сама. Венац је или ромб или квадрат у дијагоналном положају; о обе стране венца vise на петељкама на малим размацима девет кубета, од којих је сваки наспрамни пар у супротном положају; у средини је венца обично веће врашко колено (в. у алб. сл. 63), а у већем венцу могу бити четир врашка колена у виду крста или још више. На средини је поља обично већи венац, а у сваком је углу мањи. Може бити на средини ћилима један венац, а сва је остала празнина попуњена другим шарама: бибицама, амајликама, крстовима од врашких колена и др.

2. Венци (ланци, синџири) од немачких кутија. У виду ромба у дијагоналном положају иду око целог поља са подесним шарама у средини. Ти венци, све мањи према средини, могу заузети цело поље. Често с таким венцем паралелно иде венац од девет кубета (в. у алб. сл. 64). Немачка је кутија обрубљен квадрат у дијагоналном положају са четир зупчаста или права поља; боја је у два и два наспрамна поља пста (в. други ћенар на ћилиму 41). Немачке се кутије

јављају и саме у низу на ћенару, и на синцирима (в. у алб. сл. 65); између појединих кутија раде се шарнице ручице (прсти, в. у алб. сл. 66).

3. Совељка (чўнак). То је ромб у дијагоналном положају, увек израђен на решме и то на ситно или анадолско решме, јер има много вертикалних црта. Ова се шара јавља само на пољу и врло је лепа, кад се боје правилно расподеле. Совељка је или гола или је уоквирена венцем или синциром од двобојних паралелограма, из којих је састављена и совељка (в. у алб. сл. 67). Обично је на ћилиму у средини већа совељка, а у сваком је углу по једна мања; на већем ћилиму има са сваке стране ћилимове дужине по три совељке, а у средини две, једна над другом.

4. Диреци. То су вертикалне пруге дуж ћилимове дужине са шиљастим зупцима као странама; ако су шири, имају по једно око или амајлику између сваког пара наспрамних зубаца. До ћилимове величине стоји, колико ће директа моћи стати на њ. Из директа полазе на одређеном размаку наспрамне гране (синцири, веле ткаље); на томе је месту обично проширен дирек у виду ромба или квадрата у дијагоналном положају и у томе је ромбу или квадрату друга шара (кубе, бибица, совељка, софра, врашко колена и т. д.). Свака грана може с обе стране пуштати лишће (прсти, ручице). На свакој се грани с обе јој стране или на врху јој обично налазе нарочите шаре, по којима диречи добијају своје име. Тако има девет кубета на дирецима, гугутке (грлице) на дирецима, а врло су често те две шаре комбиноване те имамо девет кубета на дирецима с гугуткама (в. у алб. сл. 68). Даље има саксије на дирецима (в. у алб. сл. 69), големи ђулови на дирецима (в. у алб. сл. 70) и др.

5. Литије (рипице). На дирече, који имају гране с девет кубета, наслоњени су ромбови или квадрати у дијагоналном правцу са зрацима, какви се виђају на рипицама (в. у алб. сл. 71).

6. Старе саксије. Место директа иду дуж ћилимове дужине зупчасте и разнолико вијугаве пруге, између којих су у првој реду старинске саксије, у другој октаподи (софре, врашка колена и др.), у трећем опет саксије, у четвртој опет октаподи и т. д. (в. у алб. сл. 72).

7. Ибрик. На средини је поља зупчасто оивичен ромб у дијагоналном положају а на дну поља ибрик, из којег излази дирек са лиснатим гранама на обе стране и с бардацима на врху (в. у алб. сл. 61).

8. Нарови. Већи се јављају на дирецима, а мањи на синцирима, што из директа полазе; увек се раде на решме (в. у алб. доњи део сл. 41).

9. Мираб. То је шестоугаоник, различито израђен на пољу. Ако је шири, може имати на својој површини ситније шаре; у средини му је друга шара (в. у алб. сл. 58). Обично га траже Мухамедовци, да на њему клањају.

10. Софрице. Обично их има пет: у средини већа а у угловима по једна мања.

11. Смирјанска шара. Опет доказ, да су многе шаре дошле са Истока. Има три врсте шара. Најшира се шара зове кўвер (Koffer), јер личи на сандук; њој је у средини слична шара, на којој су као ситније: големи отаподи и др.; с обе су стране те средње шаре отаподи и перца. Поврх кўвера су очила (наочари), а испод њих узан кўвер, у коме су јеврејска слова или вијугице (в. у алб. сл. 73).

12. Огледала. У средини је ћилима једно веће, у сваком углу по једно мање (в. у алб. сл. 74).

13. Стари големи ђулови стоје на синцирима и то у првој реду по четири, у другој три и т. д. (в. у алб. сл. 13).

14. Врашка колена и амајлике (в. у алб. сл. 47).

15. Рашићево поље (в. у алб. сл. 75).

16. Круна. Ова је шара најновијег порекла и представља круну краљевине Србије.

Нема сумње, да ће бити још шара, које се раде на пољу, но које нам нису дошле до руку те их и не описујемо.

И ако је срачунато, да главне шаре заузму целу површину поља и плоче, ипак се дешава, да између појединих шара остају празнине, које би ружно било погледати. С тога су се ткаље довиле, те на тим случајним празнинама израђују ове ситније шаре:

1. Бибица (пловчица, гущче) може бити обична (в. у алб. сл. 76), цилве (шаљива) бибица без очiju (в. у алб. сл. 77), цилве бибица с очима (в. у алб. сл. 78) и бибица с мустацама (в. у алб. сл. 79).

2. Зеџ (зјак, в. у алб. сл. 80 и 81).

3. Петленце (в. у алб. сл. 82 и поље сл. 72).

4. Лај куче (в. у алб. сл. 83 и ћенар с немачким кутијама на ћилиму бр. 41).

5. Штипке (в. у алб. сл. 84).

6. Тиче (в. у алб. сл. 60 и 85).

7. Кукла (в. у алб. сл. 60).

8. Големи ђул (в. у алб. сл. 86).

9. Низамчићи (в. у алб. сл. 57 и унутр. ћенар на сл. 33).

10. Гугутка (в. у алб. сл. 87 и средину на сл. 61).

11. Гугутке на малим дирецима (в. у алб. сл. 88 и 89).

12. Лале (в. у алб. сл. 90).

13. Ружа (в. на пољу ћилима 58).

14. Прсти (в. у алб. сл. 66).

15. Крстови (в. у алб. сл. 91).

16. Перца (в. у алб. сл. 92 и 93).

17. Амајлике (в. у алб. сл. 49 и поље ћилима 47).

18. Кантар (кантаре, в. у алб. сл. 94).

20. Криве руке (в. у алб. сл. 95 и на средини у врху ћилима 58).

Има још ситнијих шара, којима ткаље дају облик према простору, што га попуњују.

У најновије време поједини људи, који воле ове ћилимове а допале им се шаре на другим непиротским ћилимовима, комбинују од тих туђих шара прегледе и по њима поручују себи ћилимове у Пироту. Свака је ткаља у стању откати какву било нову шару с прегледа, само ако су састављене из хоризонталних, дијагоналних и вертикалних црта и ако су ове последње ћилимовом дужином крло кратке. Наравно ткаље морају код тих нових шара пажљиво бројити жице и с тога раде спорије па траже већу награду. Због уношења је нових шара ћилимарство у последње време много напредовало те би се могло рећи, да се број по шарама разноликих ћилимова само за последњу десетину година удвостручио.

V. Врсте ћилимова.

Ћилимаркама још није тако познат метар, да њиме мере и ћилимове, већ их мере аршином. Аршин је аџ или царски и има 0'68 *m* или је бичам и има 0'65 *m*; бичам аршином се обично служе платнари. Уруп је $\frac{1}{8}$ аршина.

Према томе на што се који ћилим употребљава, имамо ове врсте:

1. Јастучићи. Облика су квадратнога са странама од 0'40 *m*. Обично се пуне сламом, јер вуном напуњене тешко је сачувати од мољаца. Међу се по два на под у виду крста и на томе се седи.

2. Велики јастуци. Дугачки су 1'08 *m*, а широки 0'56 *m*. Сашивени и вуном или сухом травом и сламом испуњени међу се на миндерлуке или гвоздене кревете. Бојом и шарама обично одговарају ћилиму, којим је миндердук или кревет застрт, а код људи од укуса и оном ћилиму, којим је под испред миндерлука или кревета застрт (в. у алб. сл. 42).

3. Сиџаде (серџаде, сеџада). Обично је дугачко 1'50 *m* а широко 1 *m*. Мухамедовци на нему клањају и с тога траже сиџаде с мирабом (в. у алб. сл. 59). Простире се у пољу, да се на њему поседи, прилегне, руча; путници га носе уза се, кад послом путују као простирку и покривач; њим се застире седиште у колима; простире се испред кревета; застире се дувар поред кревета; прикуцано за дувар служи као подлога слици, оружју и осталом ловачком прибору.

4. Шестак. Дугачак је 2 *m* (три аршина), а широк до 1'50 *m* (два аршина), те му је површина 6 квадратних аршина и отуд му име (в. у алб. сл. 13, 41). Шестаком се застиру кревети и ките дуварови; и шестак је подлога сликама и оружју. Како су шестаци главни украс соби, то се на њима обично израђују најлепше и најразновреније шаре.

5. Сметеник (сметењак). Име му је отуд, што није ни за простирку по кревету, јер је за то

велик, а није ни за простирку по поду, јер је обично мањи од пода обичне собе — дакле сметен је. Обично је дугачак 2'70 *m* (четири аршина), а широк 2 *m* (три аршина). Њиме се застиру мање собе и ките шири и виши дуварови.

6. Батâл. Дугачак је 4 *m* (шест аршина), а широк 3'50 *m* (пет аршина). Обично је израђен у затворенијим бојама, да се не прља, јер се њиме застире под већих соба. Име му је отуд, што се рекло: велик је — батали!

7. Мѝрка. Обично је мања од батала а већа од сметеника, но може бити већа и од батала, само увек мора одговарати порученој мери — отуд јој име — која никад не одговара мери осталих ћилимова. Њом се застире под, дувар, наслон на прозору (мѝрчица) и т. д.

8. Јâн (седало, седиште, диван). Широки је 1'50 *m*, а дугачак је према потреби. Њиме се застире миндердук. Бојом и шарама одговара јастуцима на миндерлуку (в. у алб. сл. 40).

9. Чаршав. То је квадрат, којему је свака страна дугачка 1'20 *m*. Њиме се застире сто. Од осталих се ћилимова одликује тиме, што му се основа пре ткања боји, што има на све четири стране ресе и што је на њему врло мало боја (обично две до три).

10. Завеса. Широка је 0'75 *m*, а дугачка према потреби; по две се обично међу на један прозор, а може се метнути и једна (в. у алб. сл. 47). Драперија је на њој 2 *m* дугачка и 0'75 *m* широка.

Поред тога се ткају по поруџбини и други ћилимчићи за украс на дивану, фотељи и т. д. Ћилимовима се могу застрти све површине једне собе па и сам таван и тада се и на свака врата наместе ћилимови налик на завесе.

Цене су ћилимовима или по аршину или по комаду; цена је већа, што је боља вуна и једноставнија боја (ћилим је шâргав, ако је једна иста боја местимице блеђа, местимице угаситија) и што су шаре ситније — срткавије, т. ј. спорије за рад.

Кад се ћилим поручи, плаћа се за квадратни аршин 5—7 динара; но ако су шаре врло ситне и ако их је много, плаћа се и 10 дин.

По комаду се плаћа за јастук 7—10 дин., за сиџаде 14—20 дин., за шестак 26—40 дин., за сметеник 40—60 дин., за батал 120—180 дин., за чаршав 24—40 дин., за јан, мерку и завесу по аршину.

VI. Како ваља чувати ћилимове.

Трајашност је пиротских ћилимова скоро баснословна. Иоле боље израђен ћилим од добре вуне може трајати 60 па и 100 година. Ако узмемо несумњиво скромну цифру од 50 година, па је поредимо са оних 10 највише 20 година, колико нам трају са Запада донети „теписи“, и кад поредимо цену несразмерно издржљивијих и трајнијих пи-

ротских ћилимова са подједнаком или чак и већом ценом „тепиха“, онда нам је потпуно разумљиво, зашто се практични Запад у последње време више заинтересовао за ове наше ћилимове, али нам је загонетан немар наших имућнијих Срба према домаћој овој индустрији, који радије издају велике суме за оне западњачке крпе. Да то објаснимо једним примером: Неко купи тепих од $6 m^2$ и плати 7 динара за $1 m^2$, те га цео тепих стаје 42 динара; за један квадр. метар ћилима платио би 7 дин. и за исто толики ћилим 42 дин.; тепих ће трајати 15 година те се у времену од 45 година мора два пута заменити што стаје свега 126 динара а за све то време траје ћилим од 42 дин. — бачено је дакле 84 дин.

Међутим ни ови ћилимови нису вечити; што се боље чувају, дуже трају. Тога ради ваља ћилимове бар једанпут недељно испрашити; наравно не треба их душмански лупати, јер због тога ослабе жице и попушта ткиво. Ако се на ћилимовима појаве мрље, није их добро, као што већином Пироћани раде, испирати на реци и душмански бити прагљачом, јер вода постепено спира боју те су отуд сви стари ћилимови у Пироту избледели; треба расећи главицу зелена купуса па је превлачити преко мрља и сок купуса извучи мрље а и ткиво се не ремети.

VIII. Албум.

Албумом, што смо га овоме спису додали, објашњујемо све, што само речима нисмо могли тачно представити.

Слика „преглед боја“ верно показује, каквим се бојама вуна боји.

Слике, што показују шаре на плочи, унутрашњем ћенару и пољу, верно су израђене по шарама на ћилимовима. Ми смо нарочито одвојили слике оних шара, које се јављају на плочи, од оних, које се јављају на пољу, и то с тога, да би могао сваки поручилац сам по својој вољи за свој ћилим поручити онаку плочу или онако поље, какво се њему лично допада. Поручиоцима је чак и то остављено на вољу, да мењају по својој нахођењу и главну боју на појединим деловима ћилима (место беле плоче, може се поручити плава и т. д.) па и боју на појединим шарама и на њиховим деловима.

Ми смо ове редове исписали у намери, да боље упознамо ширу публику са пиротским ћилимарством и да колико толико помогнемо овој јединственој индустрији нашој, а време ће показати, колико смо успели.



Преглед боја.



Алево.



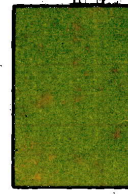
Модро.



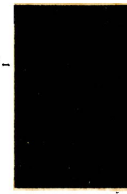
Отворено плаво
модро.



Плаво модро.



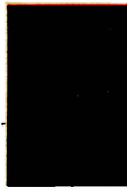
Плаво зелено.



Црно зелено.



Ђувеа.



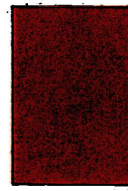
Каверенђија
(затвор.).



Каверенђија
(отвор.).



Жуто.



Влнђеренђија.



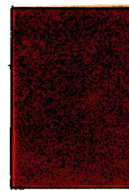
Бело.



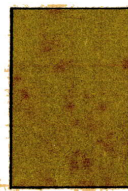
Луково.



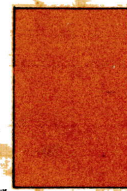
Ореово.



Мораво.



Зејтинџија.



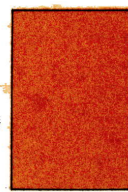
Њемба.



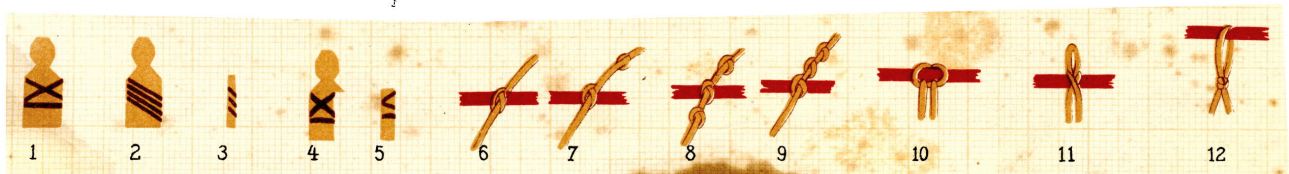
Шама (блђе луково).



Рујево.



Дуђево.





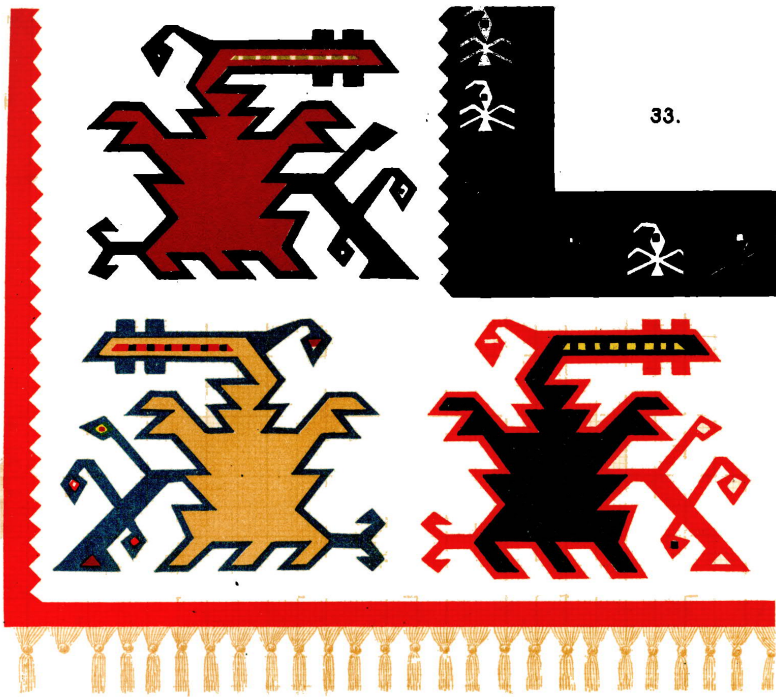
III.



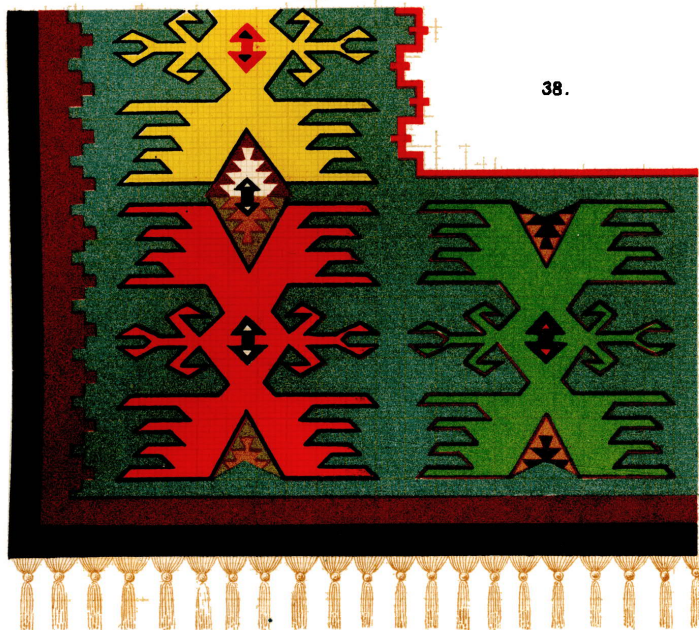
IV.



V.



VI.



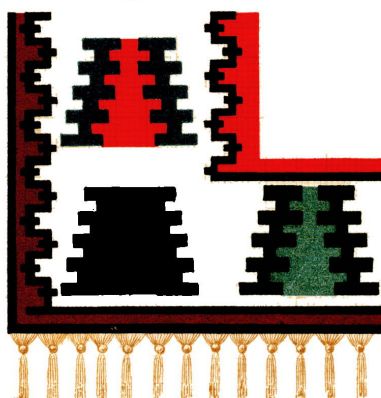
40.



37.



39.



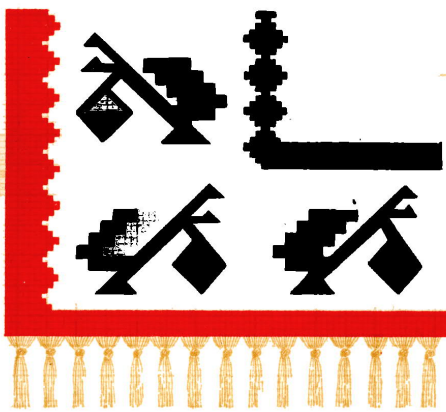
41.



42.



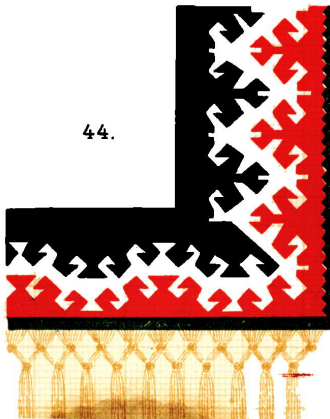
43.



46.

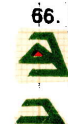
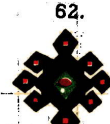
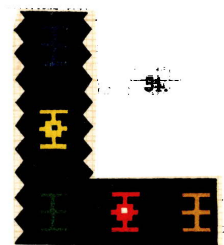
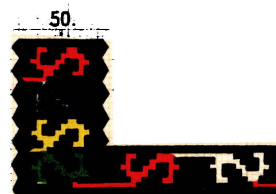
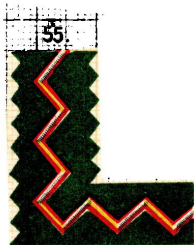
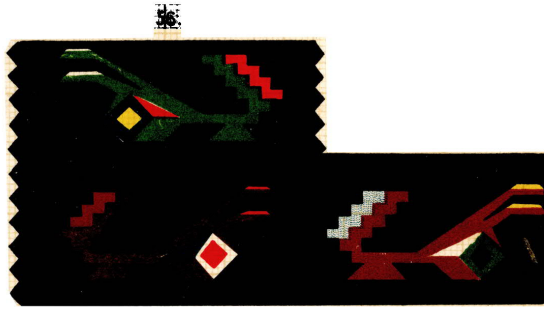
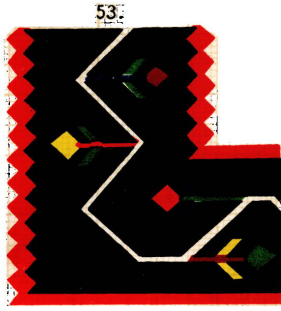


44.



45.



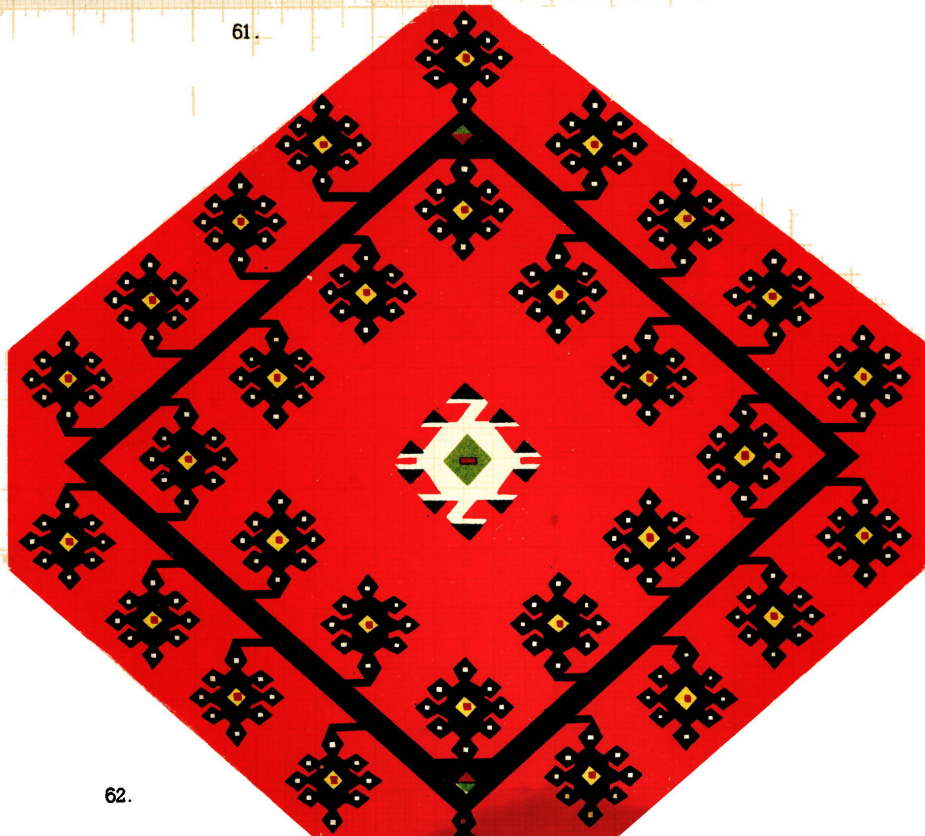




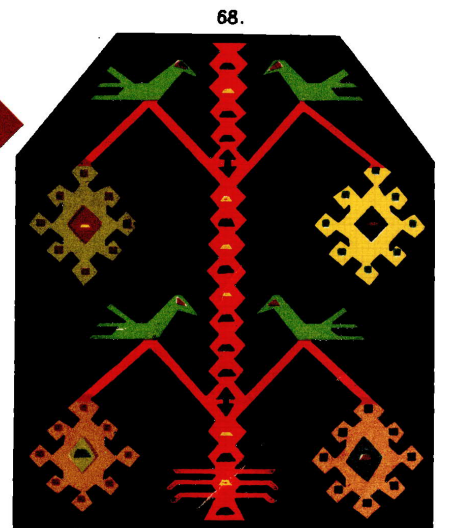
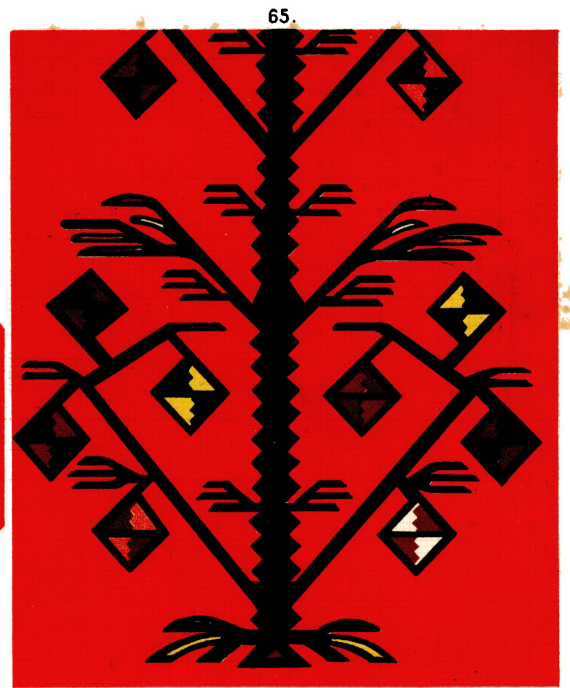
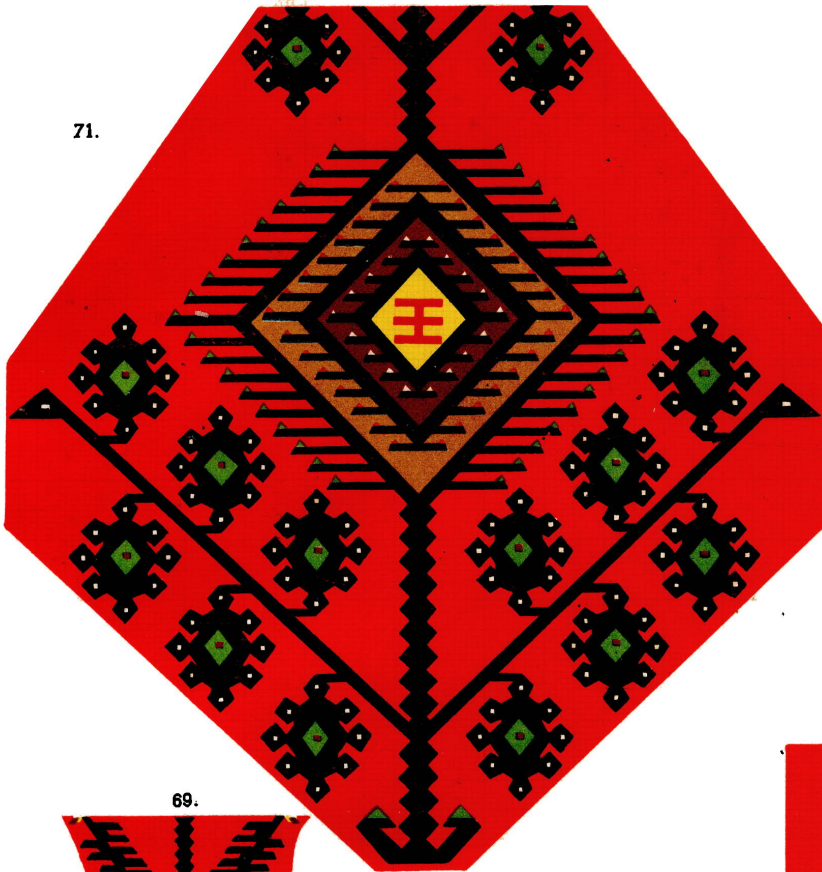


61.

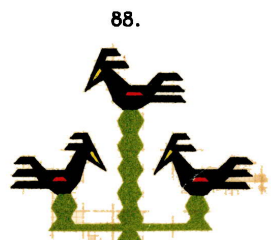
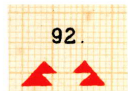
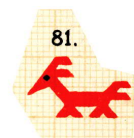
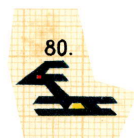
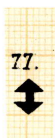
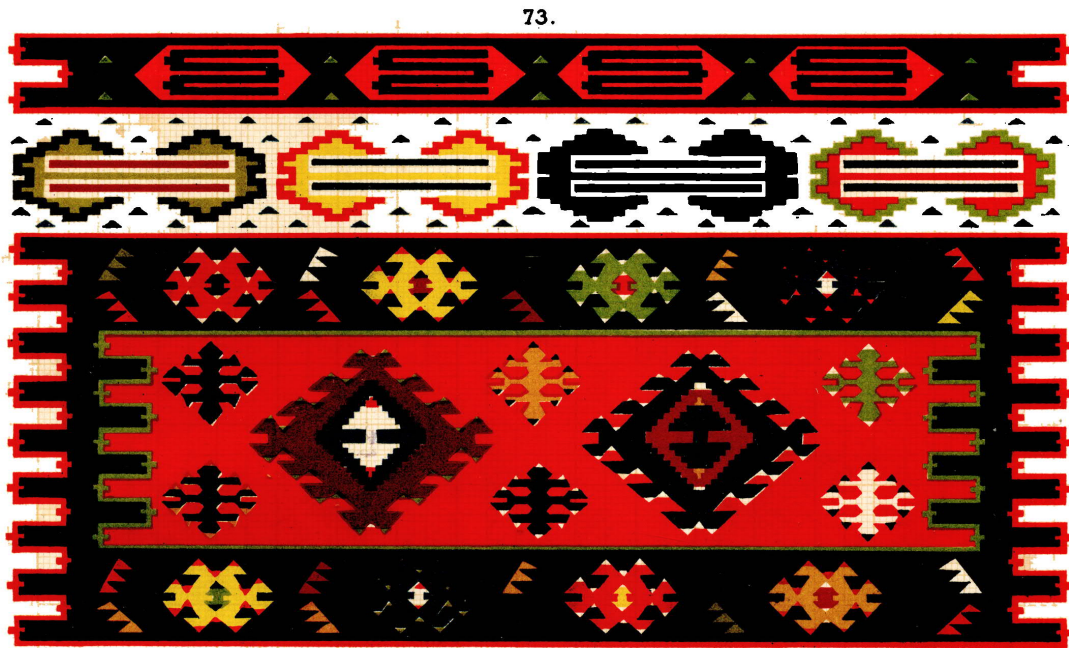
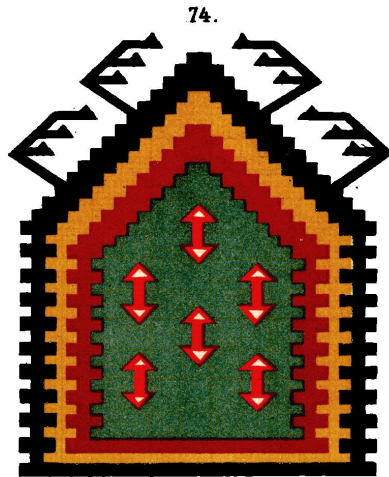
64.



62.



XII.





96.



Анадолска плоча с мирабом у пољу.



Поље: кувер са софршцама у кутима.

97.



Средина поља: у венцу совељка с врашким коленима.

98

Плоца са шовљинама; у пољу бужови на дигршница.



99.



100



101.



102



Шаре за попуњавање празнина у пољу.