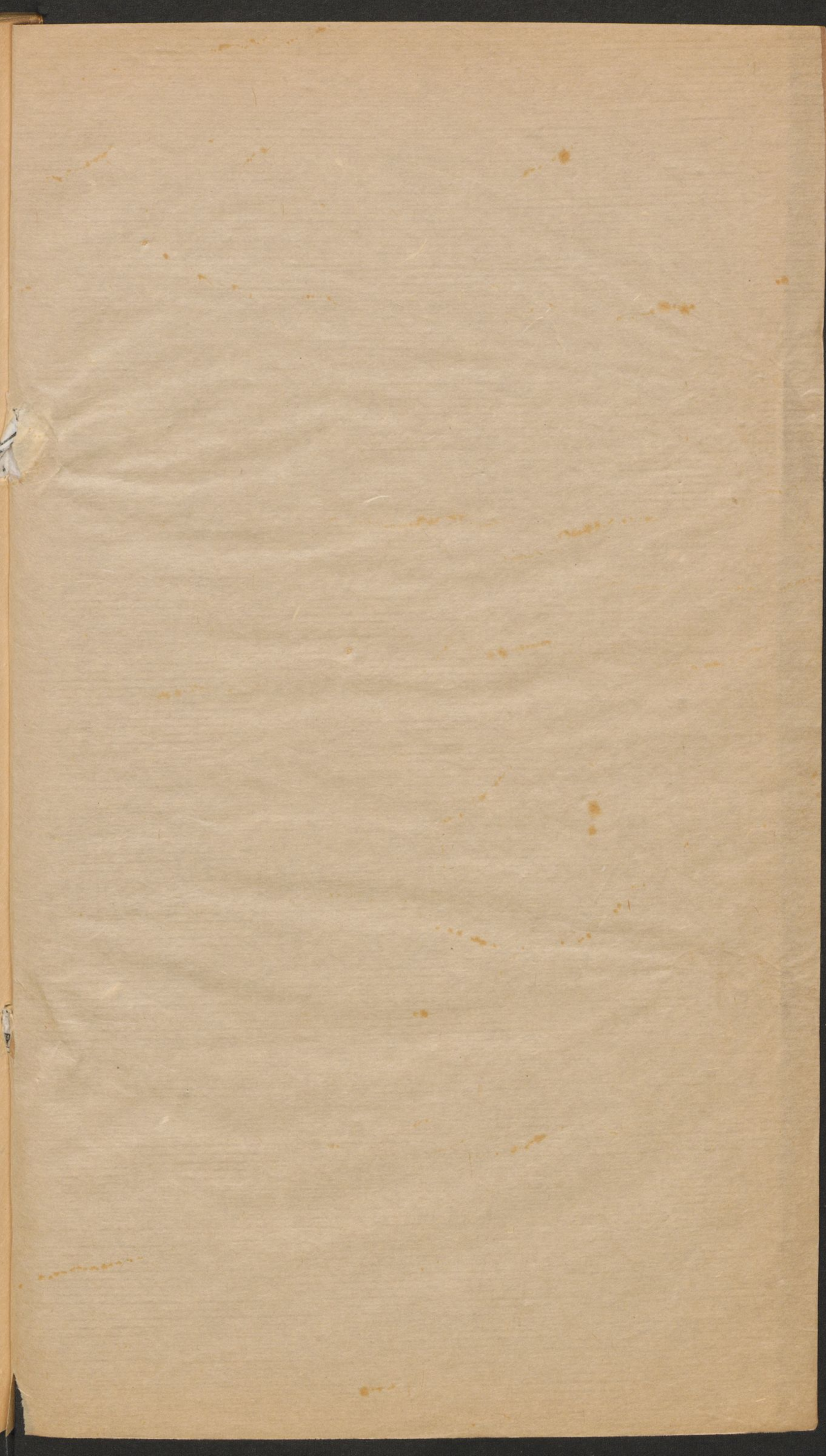
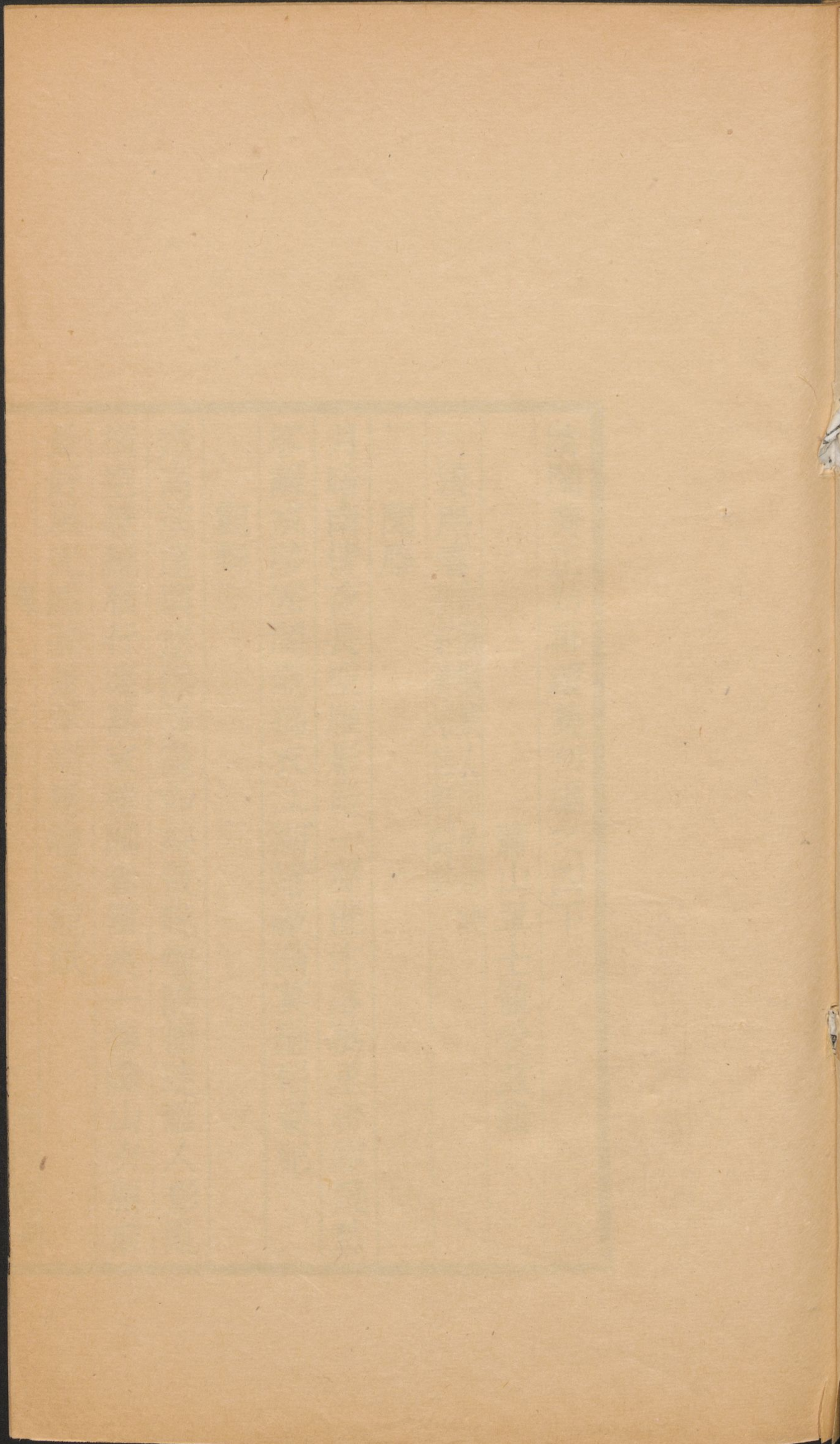
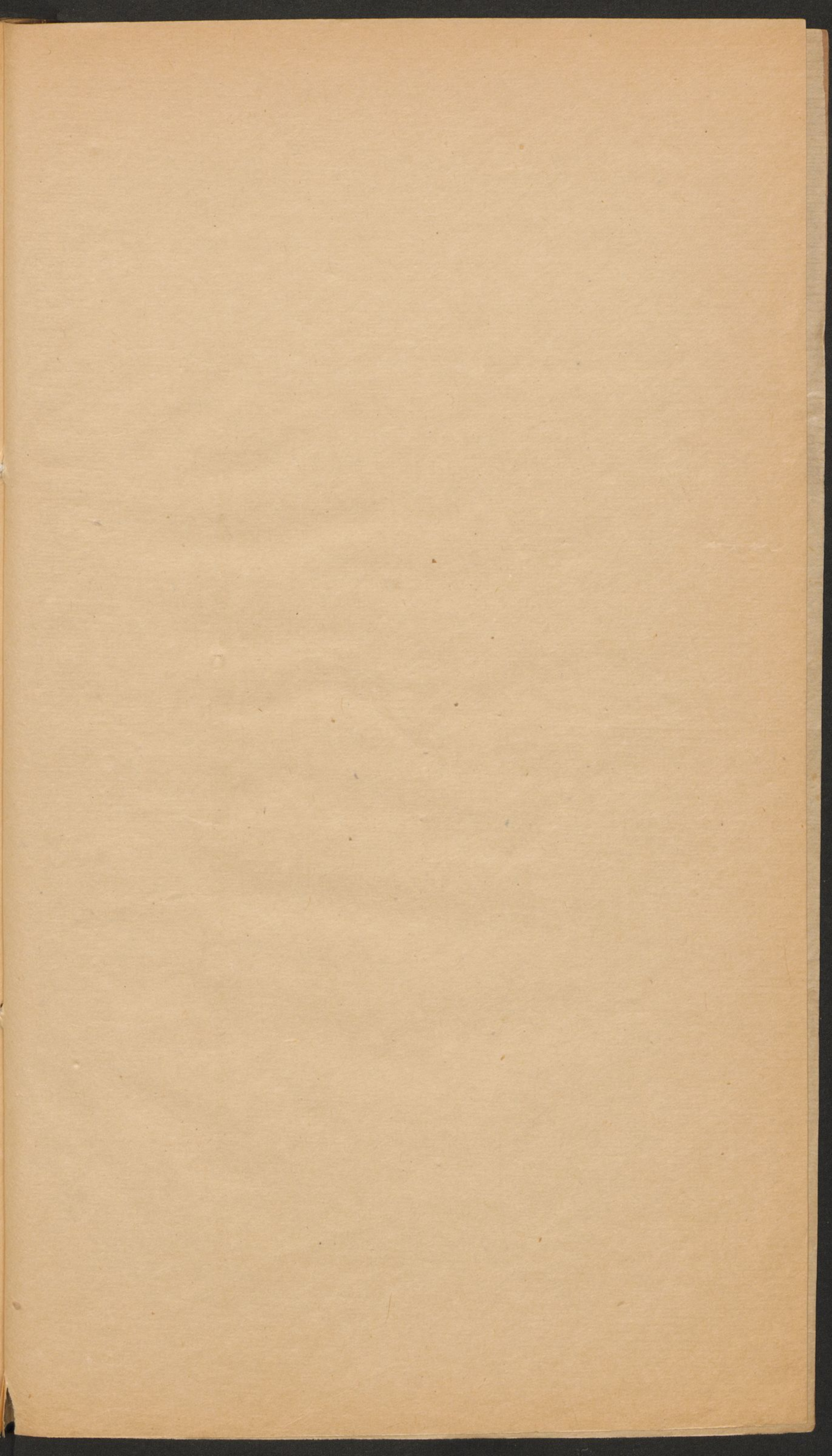


1 5237.8 / 372.2.3

CHINESE - JAPANESE LIBRARY OF  
HARVARD - YENCHING INSTITUTE  
AT HARVARD UNIVERSITY  
MAR 9 1949







清閨秀正始再續集初編之四下

蕭山單士釐受茲輯

張熙春

安徽桐城人同邑姚映湖室箸培桂軒詩鈔

聞雁

月暗南樓夜長空雁影微  
一聲催木落萬里帶霜飛  
愁客難成夢寒閨罷搗衣  
江湖矰繳滿莫戀稻梁肥

觀野

憑高望遠興悠然裊裊如絲散  
晚煙隔樹迷離人影亂  
橫空繚繞雁行連萬家樓閣春  
雲裏一帶溪山夕照前  
最好風光添暮景筆端應繪李龍眠

哈佛大學漢和  
圖書館珍藏印

次四壻宇春登大觀亭韻

高亭矗立大江隈此日登臨四面開  
九華煙嵐浮曉日二龍風雨送輕雷  
浪花遙蹴侵簾幌帆影橫過落酒杯  
健筆凌雲留勝跡飄飄真有馬卿才

陳立

字止君浙江仁和人上元胡簫卿室箸合簫樓稿

隴頭水

嗚咽隴頭水今古送行人水聲流不盡  
行人悲復新歎息無家子淒清失路身  
茫茫此天地遙遙秋更春

冷綠軒坐月

靜漏清輝轉論心坐不移  
半生當此夕千載是何時  
幸

赴歸山約猶驚別夢期秋風恐相及方寸慰憂思

寄兒子鑑湖北

侵曉清霜重深宵襍被寒蒼生方苦歲衰老敢辭難短  
褐安吾命生涯數爾歎樓高王粲遠有賦且頻看

左紹先

安徽桐城人同邑方鑑湖室著宜閣詩鈔

移居

身似飄萍無定廬三年城郭兩移居未能避俗還成市  
幸有明窗可置書小閣風來花氣永疎簾影入月明初  
路人共指顏家巷蔬食簞瓢樂有餘

陳勤

字辛農江蘇甘泉人符大受室著茹蘗閒房詩存

勵節詩

嚴冰之下其水自清高天之下其月自明暗室有燈勝  
於執燭儉歲有田勝於求祿斷桐爲琴不如植桐張弓  
射人不如無弓硯受墨磨墨盡硯全石爲水漫水落石  
懸

古詩

人生最忌明窗月亦多事人生最苦暗幽室不可置明  
暗相兼宜進退得大志朝夕各有謀豈能無一試劍磨  
方露光玉琢乃成器天下有心人不求能自至  
酸鹽調五味始能快人口齊家亦如此不和乃斂手好



惡各相乖人心豈能剖渾敦與窮奇敗速盛業朽自愧  
爲人難但慮積習久

古有百畝田八口賴以生家本無一畝饘粥守其貞子  
然獨弔影紡績亦有成正可消憂患何事起鬪爭弱者  
奪之食強者毋敢撓腹飢苟得飽慎勿鄙菜羹

夜績課兒作

絲絲縑不斷似我淚珠長松靜傳虛籟燈孤作細光銜  
環非望報晝菽自堪傷絡緯聞深夜同茲苦織忙

秋日幽居

葉盡秋深候西風掃屋塵鳥飢空啄樹蛩冷漸依人夢

早消江漢貧常算米薪敝裙聊自補累歲御冬頻

臘日書懷

門戶頻年強自支孤兒長大憶當時敢言母教能如父  
肯爲家貧廢就師事業已空餘手澤詩書不誤有人知  
天寒欲雪烏猶噪喚子宵歸共一枝

方雲卿

字怡雲安徽桐城人  
吳詢室著屏山堂集

蟋蟀

已恨眠難著偏聞蟋蟀吟關河下木葉風雨澀寒琴一  
夜空堂語三秋歲暮心通宵聲最切誰是爾知音

聞雁

木葉下瀟湘  
天空雁幾行  
秋高聲近月  
風急暮啼霜  
尺素蕭關遠  
懷人午夜長  
蘭閨罷機織  
閒聽怨流黃

茅屋

幽人高致似山家  
松火新烹雨後茶  
門在小橋流水外  
庭前一樹石楠花

宋鳴瓊

字婉仙江西奉新人涂建萱室著味雪樓詩稿

秋草

萋萋連野陌  
寂寂委平埃  
落葉豈殊恨  
寒蟲相與哀  
朔風隨地卷  
野火逐時來  
記否王孫去  
蘭風吹未回

朱蘭

字婉芳江蘇吳江人平湖沈時春室著先得月樓遺詩

寄五弟鑑英

一別幾經旬思君入夢頻分湖滯芳訊兩地合傷神銷  
傲諧時俗成家慰老親故園梅放日猶作未歸人

秦駐山觀海

祖龍猶賸舊離宮一島崢嶸峙海東萬頃浪花迷混沌  
中流元氣溢鴻濛才人作賦傳佳話估客歸帆待信風  
地接錢鏐射潮處亂山如箭月如弓

莊素馨

字少青江蘇武進人永濟  
崔景儼室箸蒙楚閣遺草

新月

簾卷西風小院門玉階涼動近黃昏蛾眉一曲橫天半

疑是嫦娥指爪痕

沈彀

字采石浙江嘉興人曾某室  
箸白雲洞天詩草畫理齋藁

出塞曲

漢皇不輕戰命將守塞口  
行行日已遠夜夜警刁斗  
丈夫重意氣君恩故難負  
日落塵沙昏身當三軍首  
大破強胡膽執馘獻我后  
功繪麒麟閣名垂千載後

塞下曲

出塞風霜苦行軍歲月長  
願將三尺劍斬卻左賢王  
死者成新鬼生還盡錦衣  
不緣枯白骨那得奏紅旗

袁鏡蓉

字月藻江蘇華亭人吳  
傑室箸月藻軒詩草

咸陽古渡

官街草色碧於煙  
驛路風輕柳欲眠  
清渭東流人北去  
咸陽古渡水連天

宿驪山下望月

玉笛金釵總劫塵  
人間天上兩無因  
傷心祇有驪山月  
曾照長生殿裏人

方若徽

字仲蕙安徽桐城人汪元炳室箸閒雲閣詩

弔三女士墓

小閣紅雲近水濱  
零脂賸粉不勝春  
最憐香冢埋愁地  
恰與冰魂結淨因  
兩代鶯花歸仕女  
四時觴詠屬才人

年年憑弔孤山側一掬寒泉一愴神

陶懷誠

字芳芸江蘇長洲人烏程鄭訓常室箸紅豆館詩草

舟中偶成

蓬窗歸夢楚天遙一盞寒燈手自挑短榻不眠人寂寂  
高堂回首路迢迢月移雲影來山雨枕繞江聲長夜潮  
轉歎自離諸弟妹酒懷吟興漸同消

湯清玉

字紫筠江蘇海州人箸紫筠軒詩略

春村

尋春春不見一雨見春還雲影碧於水草痕青到山時  
聞鳴鳥至遠帶夕陽殷下學陰須惜良辰未可閒

冬晚憶家大人村塾

無端風雪冷溪灣又見寒梅放故山苦憶牽衣問兒女  
忍忘揮淚別鄉關思親念切空揩眼按序心驚嬾破顏  
欲寄家書惟一語殘年茅屋早應還

陳淑秀

字昭陽貴州貴筑人周承元室箸玉芳亭詩集

思鄉

閩苑蓬山道路長海天愁思正茫茫迴腸一似桑乾水  
萬轉千盤繞故鄉

葉俊傑

字柏芳湖北江夏人孔昭誠室箸柏芳閣詩稿

消夏詞



蘋花幽澹藕花香壺裏光陰特地長  
高臥北窗書作枕  
不知人世有炎涼

王璫

字湘梅湖南湘潭人夏  
恆室箸印月樓詩詞集

文姬

萬里歸來未死身當時原是誦書人  
衰門嗣息存孤女  
亂世朋交有賊臣塞外那堪常憶子  
長安何處可尋親  
琵琶一樣傳哀怨不似胡笳愴我神

汪畹

字佩莖江蘇陽湖人楊  
原室箸藝芬閣偶存

山居

天高片雲閒日落數峯碧歸鳥時一聲  
松花滿苔石山

深無俗喧徑僻有樵跡素月出疏林斜分半窗白

溪上

紆迴小徑繞谿斜谿北谿南盡野花望斷谿花紅欲盡  
垂楊缺處有人家

張秀端

字蘭士廣東番禺人錢邦彥室著碧梧樓詩詞鈔

銀漢

耿耿淡橫秋銀雲影欲流至今傳渡鵲終古隔牽牛離  
思經年闊波光入夜浮仙槎如可汎天路接瀛洲

白燕

畫棟朱門計總非玉樓寒盡見初歸銜將絮雪營新壘

翦得梨雲補舊衣月黑有時留素影春紅多處愛雙飛  
前身恰是瑤臺謫王謝重來識亦稀

白雁

蘆汀飛雪岸生苔浪跡風塵亦可哀秋入嶺雲鄉信滯  
月明湘水櫓聲來長門夢斷銀缸爍絕塞愁多白髮催  
欲把羈懷傳尺素冰絃揮罷意徘徊

符瑩

字嬋青江蘇江都人未  
字卒箸畫紗室吟稿

春深

殘日離妝閣閒庭春又深竹低時礙路花落不關心暖  
化紅窗蝶齊鳴綠樹禽東風吹句到漫喜助新吟

湖上

飛渡鷓鴣過石堤蒲芽茁茁草萋萋煙欺弱柳青蓑短  
風翦微波白練齊俊馬隔花飛錦勒早鶯沿路喚春泥  
儂家舊住桑麻地何必桃源別有谿

兄歸自吳門誌喜

秋風一度轉吳門舊日離情子細論震澤橙香盈篋紙  
蘇州梅雨漬衫痕新詩大好傳人口別淚翻教入酒樽  
蘭槳江湖空復爾竟忘籬落有雞豚

蔡紫瓊

字繡郡江西德化人湖口周文麟室著花鳳樓吟稿

詠馬菟

翠華西幸太淒涼  
玉質無辜葬路旁  
競說兵端由女子  
可憐妾命侍君王  
霓裳共憶生前曲  
羅襪爭傳死後香  
誰識一心甘禦敵  
爲彌邊釁保封疆

東雲裳姊

相思無那幾迴腸  
風雨參差逗晚涼  
手把一絲斜照柳  
不知秋恨是誰長

譚紫纓

字鳳芝江西德化人蔡澤春室著繡吟樓詩鈔

寄外姊胡仙霞

別緒吟來淚兩行  
知君思我亦神傷  
回書應置江魚腹  
一路隨潮到故鄉

傅紫璘

字雲裳湖北黃梅人孝感蕭道瀟室著鵲吟樓詩鈔

別花綺雲姊

楓林兩岸葉飛丹相對離人淚暗潛雲影孤帆殘照裏  
不堪回首望潯關

萬夢丹

字篆卿江西德化人蔡壽祺室著韻香書室吟稿

秋夜憶外

擣衣聲不斷萬戶正秋風對影思籬菊驚心落井桐夢  
回霜信裏坐久月明中為憶雲山隔涼宵盼塞鴻

西施

朝浣溪紗暮采蘋好花長說苧蘿春能教南越終稱霸

未許東家暫效顰兩國盛衰偏有藉一身恩怨總非真  
屬鏤君自誅忠輔漫把亡吳罪美人

何慧生

字蓮因湖南善化人龍啓  
瑞繼室箸梅神吟館詩草

擣衣

鶴鳴白露降庭階落葉深佳人當永夜含淚鳴清砧悲  
風吹亭樹寒月照羅襟嗟君當服日焉知妾苦心

擬古

洞庭木葉落秋水生微波遙憶南來雁今宵正渡河原  
野春華寂江城霜露多閒調絃上曲腸斷隴頭歌

感事

江州府志卷四十一  
一  
印書局印

日暮寒雲合孤城下落暉山河皆戰壘來往亦戎衣壯  
士骨空在元戎檄屢飛頓兵真坐困未解築長圍  
不盡風塵感何時掃百蠻但聞新健出難見舊人還馬  
革埋忠骨征魂哭故關西南望烽火彩袖淚痕斑

懷二姊

鼓鼙江上暮潮生葉落時聞旅雁聲萬里秋風催畫角  
千家砧杵動重城樹含新月明飛閣風卷殘雲見太清  
遙憶長沙卑溼地定多游子故鄉情

鄭蕙

字若仙江蘇儀徵人山陽程振室有著作遭亂散失

癸丑三月初八九日地震作



地震驚連日奇災不可當吾生三毀室今日九迴腸未  
有回天力難求辟穀方危城民大動無事問京房

憶子暉弟蜀中

有弟殊方別今宵汝詎知此生真應劫受命豈能辭骨  
肉風塵際朝廷涕淚時危城千萬命日日盼王師

黃桂芳

字蘇仙河南澧州人馬書  
城室著月玲瓏館吟草

夫子北上忽已經年書以誌感

底事模糊夢境催流年如水又春回桃花亦有含愁意  
斜倚東風未忍開

黃瑞芳

字小琴桂榮妹金壇于芳  
甸室著小玲瓏館詩草

江夜聞雁

一棹烟波裏中流眼界寬風輕孤艇疾月冷大江寒平  
野星河迴關山道路難回看數行雁憑爾報平安

月夜江行

扁舟江上片帆斜回首金陵不見家惆悵妙高臺畔月  
祇將清淚灑梅花

鄭芬

字雅蕙安徽歙縣人王  
焯繼室著凝翠閣詩鈔

望佩瓊女史書不至

窗外幽蘭次第開香傳疑是故人回雕闌倚徧無消息  
卜盡金錢雁不來

送春

送春湖上草萋萋  
愁聽枝頭杜宇啼  
惟有梁間雙燕子  
多情仍在故巢棲

送龍珠七姊之粵東

長天南雁已成孤  
惜別尊前一語無  
他日相思勞北望  
白雲深處是洪都

王鳳英

字桐花江蘇長州人張丙  
炎室箸桐花仙館吟稿

聽琴

一曲瑤琴自揮手  
聽來氣象倍清幽  
半林梅月夜如水  
滿逕松風天欲秋  
響送七絃人悄悄  
曲終千古思悠悠

平沙雁語誰能識妙理應從物外求

范漣

字清宜江西德化人陳宣燦室著佩湘詩稿

秋雨

寒深雲重雁來遲落葉辭枝感別離窗外西風蕉上雨  
分明秋事不多時

范淑

字性宜江西德化人未字卒著憶秋軒詩鈔

雪夜

遠興疏梅外高吟積雪中山深成古月人靜立天風餘  
白疑無地松聲轉半空不知何處寺隱隱落寒鐘

偶成

遙遙蟲語隔牆隅  
近曉人間萬籟虛  
忽聽西風吹亂雨  
南窗昨有未收書

士釐曰以上均見正雅集

陸若松

字長青自號龕山女史海寧人葛惠保室著永菴詩選○惠保字邇周

署中秋夜和邇周韻

誰憐作客又經秋  
坐久閒庭夜氣幽  
離思空隨青嶂繞  
歸心遙寄白雲浮  
孤城畫角驚殘夢  
遠浦寒砧送暮愁  
憶得五湖明月好  
莫將塵俗負漁舟

孫蘭媛

字介畹嘉興人陸渭室著研香閣詩

雨夜聞梅香作

溼盡孤窗燭冷時梅花香破一枝枝  
逋翁未解黃昏雨  
清淺間臨照影池

鍾韞

字眉令仁和人海寧查崧繼室著梅花園詩存一卷

重過方氏山居

西溪山下路茆屋俯溪流又是經年別  
重來此地遊  
名花多映檻修竹半遮樓未識人間事  
耕桑已白頭

示兩兒讀書吳山

喪亂還家後周旋只兩兒  
苦辛都爲汝貧賤且從師  
慎勿趨時好何須戀舊茨  
晨昏原細故努力慰衰遲

秋夜獨坐懷夫子久客湖山

夜寒添半臂秋氣透窗紗孤榻齋中影殘燈夢後花授  
衣時已晚望遠路偏賒卻怪天涯客經秋不憶家

姚令則

字柔嘉錢塘人黃羅  
扉室箸半月樓集

絕命辭

賤妾何薄命朝露不自存憶昔辭父母十四入君門上  
堂事舅姑寒暄共苦辛今冬省母病何意逢災屯比翼  
忽分飛長爲泉下人傷哉平生志一旦委埃塵膝下無  
兒女堂前有老親勸君須努力奮翮凌秋旻

錢涓

字髮文秀水人平湖薛雍可  
室箸抱雪吟一卷自爲序

秋夜

玉盤皎夜光衝飈蕩林壑刁調發天籟蕭瑟捲敗籜井  
梧黹浮煙轆轤冷空索長睇靜徘徊茲景何寥廓

黃氏

永康人白雲隱君徐某  
室著繡佛菴詩文稿

繡佛菴老人自題

老人手種千行綠閒坐石欄睡初覺十二時中繫所思  
廬山瀑布瀟湘竹

題白雲隱君小像

籬邊兀坐逃白叟不讀離騷惟飲酒古貌冰心嬾曳裾  
瑤琴自理清窗手

顧啓坤

字順貞仁和人錢唐  
徐吳昇室著鳳臺草



落花

花落溪水中水流花不住寄語水中花莫向前村路

厲淑慧

會稽人北籍章廩室箸斷香遺詠

癸卯仲夏自東鹿歸南途次有感

驛路星光淡船窗夜氣涼計程回首處雲樹兩蒼茫

仲夏思親

不語停鍼有所思蕭蕭荻葦雁書遲神馳京國三千里

悶鎖朝昏十二時

胡蓮

字茂生天台人箸涉江集

東園春集

得遂探幽計閒雲襯屐飛花香雜鳥韻苔翠亂人衣醉  
眼看誰是狂歌覺我非班荆頻未厭相對坐餘輝

陳奕珍

字韞璞天台人齊重光室著斷腸集

追悼亡夫

江雲慘淡黯朝昏妾淚絲絲袂有痕五夜陰風悲落葉  
千山秋雨聽啼猿淒涼架上珊瑚筆惆悵窗前鷓鴣尊  
聊寫梅花和月影仗他香魄弔靈魂

程氏

永康人徐琮室著燕玉樓稿

南邨

無端邨落久羈棲睡起紗窗日影西正在思歸歸不得

晚風竹裏鷓鴣啼

周秀眉

平陽金肇英室箸香閨集

詠斑竹

淚染湘江竹斑痕尚未消恨隨流水去應不到今朝

李檀

自號梅里女史嘉興人高衡室箸生香樂意齋稿

黃夫人招飲黃雪山莊

名園傍水絕塵喧地主招尋興自偏金粟芳菲初拂座  
青樽傾瀉卻如泉雲橫岫影當窗見簾捲秋光入畫妍  
更有西湖佳約在便應同泛木蘭船

倪夢庚

字蓮仙平湖人屠某室箸聽松書屋詩草

思家

親舍遙遙雲樹遮  
宵來惟有夢還家  
頻嗟雁斷鄉書杳  
淚灑窗前姊妹花

閔懷英

字畹餘號蘭軒錢唐人昌化方祐俊室著猗香樓吟稿

舅母偕往徐村掃外祖母墓兼遊六和塔理安寺  
春郊掃墓出城東  
風靜雲天日色融  
原草盡鋪鸚鵡綠  
山花齊放杜鵑紅  
縱觀寶塔浮圖麗  
謾扣禪關法境空  
花鳥留人猶未倦  
殘陽漠漠月朧朧

途中卽事

舟渡餘杭雨霽天  
山村日落起炊烟  
沙鷗撲鹿忽驚起

處處橫塘開白蓮

過餘杭

平川漠漠盡桑麻  
古道無門問落花  
經過前王舊錦里

碑亭荒冷集寒鴉

過武肅故里

盧蘭露

錢唐人石門胡家琪室著倡隨集

新綠

一庭新綠映斑斕  
草色苔痕繞砌間  
醺醪凝香澆宿雨

黛螺點筆染晴山  
茶烟如縷穿蘿幌  
翠羽為鈿貼鳳鬟

繡閣已添芳景好  
何須野眺寫幽閒

陳登峯

字行止又字耕雲海寧人楊陳謨室著紅餘漫草

春日舟次

朝來值新霽鳴櫓泛澄波野景村邊闊春風柳畔多推  
篷宜小酌放眼擬長歌靜聽催歸鳥知渠卻為何

陳絢字蓮蕙海寧人海鹽張  
上發室箸吟香詩集

過田家

風光最好野人家門徑斜臨綠水涯短旆青颺茅店酒  
疎林紅隱竹籬花禾登場圃喧簷雀草滿坡塘少鈿車  
卻羨夕陽茅屋畔閒聽父老話桑麻

魯湘芝字慕班會稽人山陰劉  
以垂室箸慕班詩草

清明書感

又是春郊禁火天可憐芳草滿晴川隄邊柳繫王孫馬

橋外煙迷游女船  
昆海當時驚異俗  
鑑湖此日感華年  
風塵蹤跡如蓬轉  
不及沙鷗自在眠

銅人

赤帝山河蔓草蕪  
何人重問漢規模  
承光盡是金魚佩  
惟有銅人血淚枯

汪汝瀾

字聽月秀水人海寧許申  
璩繼室箸雙桂樓小草

暮春雜詠

泥香卻趁燕歸去  
歷亂花叢費剪裁  
剛把東君留暫住  
一簾風雨又催回

富氏

蕭山人王璣繼室旌  
表節婦箸焚餘詩稿

冬夜書懷即用陳三姊來韻

月色正溶溶閒愁掃萬重  
坦懷前度雪本性後凋松  
對鏡形還瘦揮箋筆未慵  
料應諸姊妹添線繡芙蓉

秋懷

天時有冷暖人事見悲歡  
秋雨一窗老晚風半榻寒  
每憐萱草萎愁聽雁聲酸  
恍惚難成夢燈花尙未殘

李氏

嘉興人鄭祖謙室著黃梅詩草

新燕

瞥見風前一翦輕呢喃似訴別時情  
邨中社過人何覺院落春歸鳥有聲  
纖羽拂殘蛛網佈舊泥點破案塵縈



知君不檢愁門入莫待營巢卻悔成

五十述懷

借問貧居底事忙陰晴風景總淒涼  
殘缸獨紡知宵半老眼分絨識晝長  
梁燕依人棲舊壘庭花娛目試新妝  
忘懷且領稱觴酒記取黃梅風雪香

韓鸞儀

字隱霄錢唐人與妹鳳儀箸綠窗同懷稿

朱彭韓氏二孝女行略曰吾友韓月岑錢唐名士孝有二女仲曰鸞儀季曰鳳儀幼耽書史嘗讀古事子傳即言之媿媿喜形于色年及笄媒氏以姻也來言二女聞之泣告母曰家貧親老兩弟孱弱兒豈忍一日離膝下耶長弟患嘔血不止則割股合藥季則籲天減算父夙工詩暇則與父酬唱伸紙握管如書生得一佳句共相歡喜以是家雖貧得天倫之樂嘉慶丙辰夏父病危不治母又病歿

仲哀毀病甚驚起奔寢所一慟而卒季與弟經營  
兩喪備極荼苦視姊含殮畢椎胸痛哭執弟手曰  
汝身嗣續所關幸自愛吾當與姊從兩親於地下  
矣遂不食越七日亦死及殮見臂上創痕未合蓋  
當父瀕危時亦曾割股而人不知  
也鸞儀年三十九鳳儀年三十七

姚米山太守 拙以盧觀察望吳山八峯詩屬和家

君因率弟妹限韻各成八詠選二

玉筍峯 限尖字

崦岬卓立自然漸 音嶮 不逐龍孫冒雨添解籜無心完太

璞笑他玉版斷新尖

碁盤峯 限平字

坦如方罫自然平未許人將黑白爭惟有紫陽招野鶴

滄桑一局寄閒情

秋夜月下觀並蒂蓮與隱雯妹聯句

雨歇銀塘月正圓霄紅蕖翠蓋映清漣倚風舞袖疑垂  
手雯浥露花房愛比肩洛浦神姝憐影語霄江東喬女  
想容妍絕勝太液池中品雯卻占三秋桂子先霄

韓鳳儀

字隱雯與姊同  
箸綠窗同懷稿

玉筍峯尖字

雲牙交迸出巉巖秀挺依稀玉筍尖朔雪春雷經幾許  
未曾減亦未曾添

劍泉峯

稜稜峭立異羣峯疑淬吳鉤光上衝虎阜石頑徒試劍  
生公見亦讓機鋒

梁嫺貴州人錢唐吳某室自號黔南淑莊女史箸香雪齋稿

湖上新綠

野橋淺漲白沙晴花落長隄分外清滿地碧雲吹不起  
一窗綠雨聽無聲日移嵐影垂春水山擁林光入暮城  
昔日探梅殘雪路祇今處處黛烟生

題畫上紅梅

一樹孤標野趣長春風吹酒醉寒芳紅羅亭外無人到  
滿院蜂聲絳雪香

徐湘字又娥號菱仙吳縣人著秋聲集一卷東城吟草一卷

### 梅雨

屋繞閒藤綠帶垂孤亭水漲客來遲  
江城積雨連朝暗正是梅黃欲落時

### 白秋海棠

綽約低枝映水濱一番零落一番新  
籬根點點秋如雪素質偏宜八月春

羣芳譜秋海棠一名八月春

周志蕙字解蘇陳仲衡室箸浴碧軒稿

### 送西坪叔父之新野

芸窗少日共吟秋無那頻年賦遠遊  
幾度柳梅成別恨

正始集卷四下  
三  
印書局印  
一番鶯燕又離愁江行旭日銜舟尾驛路青山戀馬頭  
此去湍陽莫留滯白河春水好回舟

無寐

夜靜樓高夜更清銅壺滴盡夢難成每因卻病求仙術  
無計驅愁仗酒兵窗破月來千點白燈殘風弄一絲明  
半宵轉覺驚心悸漫聽鄰雞枕上聲

除夕

幾月辭家思不窮韶光暗度逐東風一年病骨逢春健  
五十衰顏借酒紅華髮漸添明鏡裏萊衣爭舞綺筵中  
椒盤映燭催殘臘守歲藏鉤有阿戎

士釐曰以上均見兩浙輶軒錄

趙昭字子惠江蘇吳縣人平湖馬班室箸侶雲居遺稿

### 新秋晚眺

山中多晚涼清風厲秋節遙瞻四五峯壁立皆奇絕修竹傍林開喬松倚巖列黃菊散芳叢清泉凝白雪對此懷素心千里共明月願保幽貞姿歲寒雙皎潔

顧之瓊字玉蕊錢塘人錢肇修室箸亦政堂集

吳振棫曰玉蕊前後北征二賦傷心家國芬芳徘徊有離騷之遺蕉園詩啓則綺麗風華又不減玉臺一序也

### 詠史五首

秦王一豎兒長策馭海宇連雞鬪六王天闕守豺虎任  
好旣已沒豈曰盡賢主獨有一彈丸謂莫予敢侮咄哉  
君王后切玉如泥土膽落雌龍劍碎環不得語

晉室旣喪亂電合龍鬪爭失勢虎變鼠得志鯤爲鵬緬  
彼陶士行八翼上天門顧茲羽翼勞豈不念母恩荒廚  
旣寂寞截髮難爲情一朝感意氣千秋頌令名

吾愛魯陶嬰一言存衰宗智勇豈不貴有時遇其窮臧  
孫旣卷舌嗟彼顏高弓保身重仁義攜孤還上邦窮嫠  
尙周禮禴狄拜元公

秋風吹寒蘆蘆花遠極目何處蘆中人中夜抱蘆哭村



邊有好女乘月浣春紗不見江水流但聞蘆中歌千金  
輕一飯之死誓靡他婦人能知君君不知婦人白水持  
作鏡江月照空村

交螭閑異錦襜帷重簾簌百兩迎遠郊堂上更歌哭勞  
勞衛城門新婦辭膏沐今朝冢中骨昨日枝上英持志  
苟自信何用身分明大化有時盡天地終無情

遊淨慈寺

乘閒尋古跡拂草讀殘碑壑斷雲橫補峯高日倒垂梵  
聲搖遠岫塔影臥南池歸路饒佳興雙鬢唱竹枝  
山城一葉下風雨共寒泉石老稀人迹松深冷嶼煙幽

篁清寶地亂水過平田鼓柅隨雲去臨流思入玄

張鴻逵

字琴友慈谿人姚  
籌室箸清音集

乘閱立秋呈叔母包夫人

節不違時至愁難託雁傳秋心波淼淼清影月娟娟綠  
粉思庭竹紅衣問沼蓮無箋堪寫意一葉落窗前

諸嫺

仁和人王德宏  
室箸鴛幃小稿

戌婦行

朔雪吹花深院冷哀鴻嘒嘒心耿耿愁來欲寄一行書  
尺素裁成終不忍玉門關外路三千賀蘭山北住幾年  
黃沙磧裏燐為伴白草原頭戰骨纏今人多說封侯好

豈料終年戍遠邊  
遠邊悽慘誰爲訴  
深閨目斷天涯路  
中宵獨立倚闌干  
月色團團飛顧兔  
悲哉今夜妾思君  
夢見金微正點軍  
紅旗掩映青驄馬  
馬上調弓帶夕曛  
雞唱忽驚殘夢醒  
斷腸淚溼鴛鴦枕  
遙思當日美少年  
未及歸來頭白甚  
君不見去年南園  
蝴蝶飛而今北嶺  
梅花盛吁嗟乎春  
去冬來無盡期  
空對孤燈悲薄命

俞桂

字瓊英  
仁和人  
著瓊英集

### 江南古意

江南三月花柳香  
青春欲徂白日長  
杏梁陰陰燕新乳  
頰頰羞池弄輕羽  
美人午起自結束  
曳鬢垂鬟手如玉

春山聽徧鷓鴣啼金鞍白馬歸不歸

朱宜人

海寧人許惟枚繼室著  
暗香樓詩凝香室詩稿

家明府讌客皆一時名士詩以紀之

賓主東南盡藝林黃柑讓美快同斟  
幾番聽雨相思切此夕披襟領契深  
花署翻聯文字飲雅歌絕勝管絃音  
滿城明日傳佳話競錄瑤篇仔細吟

錢復

字吹蘭嘉善人查開室  
著桐花閣詩拾瑤草

送夫子試京北集唐

谿上扁舟繫綠蘿許渾朝聞遊子唱驪歌李頎  
好攜長策干

時去

譚用之

擬占名場第一科

劉三復

日暮風吹山女蘿戴叔倫無由縮地欲如何元稹遙知別後

西樓上白居易雁引砧聲北夢多李紳東風莫費聲張志

李芹字璧池號槎仙江西臨川人

士釐曰正始集十有李芹月即璧池也然不言著四本堂此選亦梅笑古春例也○吳振棫曰李太孺人為穆堂先生女孫善訓遺孤晚叨祿養平生博涉經史尤熟于春秋三傳親串間有請益者剖析異同靡不賅貫暮年猶默誦左氏傳曰必數卷書法酷似平原剛勁中自見嫵媚

### 題停琴佇秋月圖

渺渺意何之飛鴻欲下時素琴橫夜永涼月出雲遲竹色看逾靜桐陰坐不移悠然山水志心與古人期

### 宿汴城

籃輿千里下夷門故國山河蹟尚存五代精靈憑草木  
三川雲雨黯朝昏春秋彭澤空回首燈火樊樓易動魂  
懷古思鄉兩行淚離宮芳樹夕陽屯

陳敬襄

字婉順海寧人石門吳煥  
章室著瑯嬛書屋吟稿

育蠶

縲車葦箔費安排一月忙來不整釵怪殺鄰家諸姊妹  
背人猶繡踏青鞵

李詠柳花

幾樹春殘雪點衣謝家庭院認依稀東風莫遣輕飛去  
恐似行人未肯歸

查蕙芳

海寧人許立夫室  
箸枕濤莊焚餘草

秋日寄兄

一入開陽幕頻年不抵家暑消殘夏日涼引早秋花煙  
樹迷鄉曲雲山隔使車遙遙三載別猶未見歸槎

金禮羸

字雲門山陰人秀水王曇  
繼室箸秋紅丈室遺詩

舟泊莫涇搨東坡三過堂詩

一棧禪燈四壁紅桑城荒影踏冥濛爲尋馬券遲僧寺  
誰捏鴻泥塑長公石版漫鐫三過字布帆經趁兩番風  
越來溪上年年住我亦家山在夢中

寓居武林門外紅柏山莊雲山如畫詩以寫之

梅妻鶴子林君復泛宅浮家張志和如此溪山留不得  
五湖歸計又如何

張淑

字若蘭嘉興人海鹽吾德沛室著鈔香閣集

題泉南居士杏花春雨讀書圖

濛濛春樹黯蕩洲鎮日吟窗樂唱酬楊柳圖中添半角  
紅霞一抹雨中樓

任夢檀

嘉興人陸頤高室著碎錦集

贈外

並坐秋窗語倍親唱隨彈指已經旬艱難家事君休慮  
典盡釵鈿不怨貧



袁華

字縵華嘉興人楊伯潤室著縵華樓詩鈔

晚坐水榭有懷弟妹

閒來小坐思迢迢  
兜起離情一曲簫  
秋水平添鷗夢穩  
夕陽欲落雁聲遙  
清江花月常辜負  
蜀道音書久寂寥  
如此煙波好乘興  
莫教綠鬢爲愁凋

查節婦

嘉善人錢庭柯室著自憐吟

初夏遯谿卽景

微聞林鳥報春歸  
芳草新生一徑微  
繞屋槐陰成翠幄  
滿池荷葉長青衣  
綺窗雨過梅將熟  
水閣風輕燕學飛  
獨倚畫欄頻眺望  
絮絲飄颺劇依依

朱澄

字聽秋嘉善人金持衡室箸荻廬詩鈔

送半帆兄移守閩中

廿年薊北歷風塵琴鶴初攜閩海濱  
驥展一官青鬢客烏私兩代白頭人  
藕花香送征帆遠楊柳陰垂驛路新  
慢作池塘春草句陳園荔擘可思尊

梅清

字冰若秀水人海鹽張辰竹室箸月樓吟稿

采蓮曲

紅藕花碧荷葉花如新  
樣妝葉似羅裙摺花明  
葉暗清且妍障日承風  
水雲合中流緩櫂笑語  
回恐傷並蒂相徘徊

吾德明

字左芬海鹽人蕭應槐室箸豈園吟

題倪修亭拔釵沽酒圖

平原十日愛留賓  
斗酒難謀待貰春  
拌卻花鈿多換得  
女中豪傑算夫人

嵇阮聯吟罄百杯  
釵頭典慣不須猜  
被他質庫胡盧笑  
料是田家客又來

吳玖

字瑟兮石門人桐鄉程同文繼室箸寫韻樓詩草

思歸

思歸空負溪山約  
何日重登寫韻樓  
寒月滿窗花影瘦  
催人雙鬢又逢秋

徐蒞

字湘生烏程莘開室  
著古薌吟稿二卷

仿衡山小幅自題

那教胸次暫相忘  
夢裏秋山引興長  
料得山中花已少  
半林紅葉豔斜陽

為姚讀卿題雨窗懷舊圖

悵別心情未易描  
等閒誰與話無聊  
階前蟲語燈前影  
記取疏簾第幾宵

錢蕙纒

江蘇嘉定人平陽陳振  
孟室著女書癡詩文稿

秋感

涼颼日夜至  
落葉滿平原  
敷榮豔春節  
萎脫餘秋根  
客

心易感物豈不思故園別離經萬里愁苦難具言昔爲  
掌中珍錦幄施華軒今作路旁草稀逢雨露恩飄零每  
自惜患害仍朝昏內養學元豹外術慚白猿湘江有餘  
恨紈扇多愁怨黽勉修令德遷延弭衆冤歸雲擁旻日  
昏鳥向林翻獨立久延佇憂傷誰與論

示兒

撫育誠非易當時且自勤綢繆防暑雨補綴候寒雲薄  
俗真堪棄澆風不可聞逸勞古有訓遲爾必超羣

夜坐

遙夜不成寐披襟坐前扉涼月下庭砌北風吹羅幃花

陰紛倚薄潭影相含輝人幽境逾寂心定無是非有衣  
聊自著有筆聊自揮顧影卽爲伴閒吟亦療飢疏慵存  
我拙傲慢任人誹失足良可憫堅志誰能違盈滿易傾  
覆榮枯同所歸遲明園徑熟浥露摘芳薇

夢歸晤諸妹

萬籟聲俱寂殘燈不復明江城忽已到小妹最多情喜  
極悲交集心孤魂已驚此時無一語伏枕淚頻傾

趙氏

錢塘人葉贊元  
室箸友琴軒詩

春雨感懷

零落春光奈爾何桃花滿徑綠陰多閒中易動蒼茫恨

老去堪嗟歲月過，掩鏡祇因憐瘦影。  
怯寒猶未試輕羅，知情最是窗前柳。  
也向東風斂翠蛾。

高祥

字織雲，錢塘人。姚炳室，著晴雪樓稿。

山房夜坐聽泉

微雨夜來霽，涼風滿空谷。  
明月上松林，流泉下巖麓。  
羣籟已屏息，真意契幽獨。  
但聞太古音，泠泠漱寒玉。  
餘韻寄焦桐，冰絃暗相續。  
沈沈萬木陰，靄靄孤雲宿。  
銀漢盪羅幃，冷露泣芳菊。  
聲既與耳謀，境亦洗心目。  
好攜冰雪文，來向深山讀。

春陰

輕雲蔽樓閣風景畫春愁花氣渾如暝煙光不可收草  
濃風力軟林靜鳥聲幽一望蒼茫色苔痕上玉鉤

項紆章

字祖香錢塘人陳汝曾室與姊屏山共箸翰墨和鳴集

題屏山姊氏畫秋柳

昨夜風傳殘笛今朝愁滿荒村疎雨曉煙寒月可憐一  
樣銷魂

戴珊

字衣仙錢塘人湖南湘潭梁傳系室箸廡下吟

將歸湘中留別諸弟

遠色孤鴻沒離亭夕照殘歸舟江畔繫別淚坐中彈雲  
樹圍空碧煙波湧暮寒不知東閣月今夜幾人看



沈惠昭

字季蘭錢唐人  
著冷紅軒吟草

呈業師王醉盦先生

平生爛漫自天真始信吾師迥出塵  
滿紙煙雲飛醉墨  
一家兄弟盡詩人  
濡頭慣飲中山酒  
隻手平扶大雅輪  
鈔得瓊篇三百首  
買絲日日繡王珉

汪纘祖

字嗣徽仁和人湯燧  
室著蕉雨軒吟稿

吳振棫曰芷齋方夫人以詩著稱東南嗣徽深于  
濡染組紉餘晷與其妹畹姝靜姝覓句為歡有女  
彩梧亦嫺聲韻許湏生  
同年嘉耦也惜已早卒

秋風

涼思來無迹商飈一夕生  
和更欺客夢著樹作秋聲  
搖

落山容瘦飄蕭畫角清幾番聽不寐星月淡高城

應世婉字淑君仁和人吳玉

湖上餞秋

無奈秋光又欲歸水邊林下每依依紅涵湖影秋蓉老  
黃滿山頭落葉飛涼吹尚驚新雁陣殘煙猶繞舊漁磯  
詩人不盡徘徊意把酒旗亭詠夕暉

查若筠字綺菴海寧人汪如瀾

掃先君子墓歸舟有感

心甘絕迹與世願相違候蛩咽幽砌疎螢高下飛日出  
紛營營日入聊息機

末二行在下頁陸  
瞻雲晚興詩後誤  
排於前閱者注意

殘陽古岸片帆斜對此茫茫感物華時勢已如東逝水  
人情何異浪中沙百年幻夢浮波葉一種愁懷繞樹鴉  
回首青楓餘落照墓門掩淚又天涯

汪蕙

字蘭英海寧人許良謨  
室箸斗室吟草二卷

寄外

春陰不成雨釀作朝來寒藹藹綠樹枝壓住紅闌干鶯  
簧弄猶澀蜨粉酥未乾攏髻懷遠人定怯衣裳單有酒  
且斟酌有琴且揮彈努力惜韶景莫但愁春殘

吳宗憲

秀水人王澄  
室箸清閨集

憶母杭州

閒坐窗前誦蓼莪有懷孀母近如何廿年冰雪歡常少  
百里音書淚更多獨伴先靈傷淺土祖母俞安人誰知  
時尚未安葬

舊業付流波春來每作歸寧夢猶似牽衣膝下過

吳慎

字厚安海鹽人海寧查揆室著琴媵軒詩稿

春晚

東風吹雨過芳洲送盡殘紅嬾倚樓欲問簾前新燕子  
借他雙翦破春愁

陸瞻雲

字蘅磯海鹽人沈振麟室著適吾廬詩存周易註

晚興

擾擾羣動息我亦掩荆扉片月漸東上清風時透衣冥

金蘭貞

字紉芳嘉善人平湖王丙豐室著繡佛樓詩草

杏花

上林移得一枝來阿弟當年手自栽

杏花二株其一即秋浦弟所植三

載相離定相憶江南春雨夢花開

秋日懷姊

曉起臨妝傍鏡臺傷心雁序逐分開怪他小婢無知識

報到賓鴻一陣來

陸彬

字文英平湖人徐軾室箸評華問月樓詩燼

詠春五首

春蠶吐散絲積絲乃成匹游蜂聚百花釀花斯成蜜凡

事貴終始不可中道絕爲學在窮理守身在立節庶幾全其天卓哉比前哲

橘生江之南踰淮變其質蓬生麻之中不扶亦自直萬類自爲權造化本無術皎皎湘江冰皚皚峨眉雪君子慎立身相將比高潔

秋風砭肌骨秋聲摧羣芳銀河案戶牖耿耿垂清光翦燈覽往事懷古意蒼涼就屠空見首懸輓還引吭時運苟迤邐賢智徒慨慷

好風從東來桃李穠華開涼風起天末木葉委蒼苔人生感榮悴百年良可哀盛年如流水去去不復回中夜

披衣起一步三徘徊

猛虎下平陸神龍上崇岡出處一失所何以見厥長世  
無知幾人此理遂不彰我愛曹大家健筆挾風霜縱橫  
論史事人物定雌黃對月酌清酒願奉一瓣香

行路難爲外作

君不見寶劍埋豐城紫氣直射牛斗明又不見騏驥伏  
槽櫪雙蹄騰蹕追霹靂西風獵獵動征塵撲面雪花愁  
殺人午夜聞雞獨起舞十年一覺窮途苦鍾期未遇少  
知音落落伯牙空鼓琴

劉綺梅

字香雪平湖人林壽椿室著靜妙齋詩存

白燕

未許緇泥澆素襟  
營巢雅愛玉堂深  
呢喃漫逐東風去  
飛入梨花不可尋

林枝芳

字蘭九平湖人陸壩室  
箸生翠集蕉軒別集

秋況

金井梧桐日漸凋  
芳年一箭惜迢遙  
呼童掃徑收松子  
倩婢擔泥護藥苗  
半畝荒蔬飛病蝶  
一林落葉逐鳴蜩  
紅窗鎮日無人迹  
風動牆頭捲綠蕉

李貞媛

字淑雲平湖人陸壩室箸凝香閣集

夕陽



綠樹青山一抹濃  
殘霞低照水流紅  
歸帆片片晚潮急  
牛背橫吹短笛風

馬夔

字印香石門人著  
藏祕書閣詩鈔

美人風箏

步虛仙子去悠悠  
體自輕盈態自柔  
漫繫嫵緣紅綫手  
祇愁墮落綠珠樓  
半空雲擁來天女  
一紙風牽怨石尤  
暮色漸低聞佩響  
錯疑湘瑟度高秋

汪懋芳

字蘭畹烏程人董慶  
槐室著壽花軒詩集

喜陸氏三妹來

喜極翻無語  
衰年仔細看  
殊方悲獨雁  
一樣泣孤鸞  
此

會誠非易重逢或恐難臨行頻握手那禁涕洟瀾

鬻釵行

黃金琢成雙鳳頭良工當日精雕鏤妝臺伴我四十載  
明珠翠羽應相侔朝來無米豈得已拔釵拌向豪家投  
豪家釵鈿貴新式見此故釵無喜色欲權子母計鎔銖  
隨手納釵賤償直嗚呼寒閨一釵視如寶一旦棄之殊  
草草但得子孫清白守家風何惜一釵不能保

吳玉華

安吉人孝豐施應心繼室箸翼福樓詩鈔停紅夜語若干卷

半齋 秋夜寄懷辛蘿秦中

綠卷庭蕉起嫩涼樓東金粟靜生香月明不隔人千里

露白何從水一方予美祇今思遠道長安自古怨他鄉

灞陵疏柳同搖落好爲歸鞍拂曉霜

王蘊容

字柔如山陰人德清徐鼎和室箸亦政軒詩稿

夜坐

綠窗寂靜啓緗編小剔銀燈掩鏡奩最愛橫斜好花影

夜深籠月上疏簾

茗調蘭露玉花明香裊金猊夜氣清栽得蕭疏一叢竹

風敲幽韻作秋聲

沈雲裳

字織卿山陰人杜煦室箸綠窗吟稿壺天課子草

詠秋海棠次外韻

花嬌第一不禁秋半角牆陰態最柔明月何心還照睡  
西風多事只催愁窺妝未許燒銀燭彈淚多應徧玉樓  
更誦綠肥紅瘦句斷腸人肯捲簾不

綺榭瑤臺樹好春秋煙秋雨寄閒身不須桃李爭顏色  
肯鬪薇薔買笑顰八月韶光金屋老一天涼意玉階新  
縱然不識司香尉丹桂黃花許結鄰

徐楚雲

山陰人箸東  
耳山房詩集

呵凍

一夜筆如戟霜鋒割墨痕石棱生字骨梅意入詩魂炤  
綠燈無色鑪紅火不溫祇饒春在腹任爾畫乾坤

陳桔字杵仙會稽人  
箸望江樓詩草

彈碁有作

曲曲窗櫺護碧紗  
名香微爇篆紋斜  
一枰覆得宵來局  
閒卻庭前幾樹花

陳夢蘭字畹香上虞人  
箸繡餘稿

送家大人往山東

初春種柳暮春長  
今日離筵漫折將  
旨酒滿斟螺鈿碗  
征衣齊疊豹皮箱  
寒江日落舟行晚  
驛路花飛馬首香  
此去只期週歲返  
碧桃依舊發東牆

顧映玉字紉佩上虞人海寧何  
玉濂室箸澄碧軒詩鈔

暮春臨平道中

蓬窗閒倚寄幽情  
緩櫂辭家不計程  
多謝燕鶯齊送我  
落花風裏過臨平

潘佩芳

錢唐人海鹽朱文珮室著畫蘭室詩稿

首夏即景

廉纖梅雨潤如酥  
新綠陰濃勝畫圖  
呼婢捲簾侵曉起  
放他飛燕哺新雛

曲王蘭佩

字德卿號楚芳錢塘人孫承福室著茂萱閣靜好樓詩草

思親感賦

生男勿云喜  
生女誠可悲  
游子志四方  
嫁女離庭幃  
時

懷堂上親焉得相追隨我生非不辰所誤因蛾眉二十  
詠桃夭百兩催于歸可憐數載來終日心神馳阿父依  
幕府遠在湘水湄阿母居陋巷操作心力疲并白任煩  
勞兒女縈遐思纏絲手中綫寂寞門上楣里門雖咫尺  
色笑終睽違望雲言思親思親當告誰眉痕背人鎖暗  
淚深宵垂日月何迅速骨肉長分離采蘭陟南陔蘭蕊  
何芳菲爲補誦笙詩字字傷肝脾

獨夜吟

風透湘簾寒寂寞翦刀聲裏燈花落理綫偏憎綵縷長  
縫裳每厭吳綾薄玉女霜砧夜夜鳴鄰姬鴛杼時時作

正始集卷四十一  
印書局印  
煮茶小婢語聲低月色今宵又勝昨

偶吟

小窗人語一燈紅香護珠屏怯晚風低屬玉闌干外月  
好扶花影上簾櫳

張標

字蕊仙江蘇華亭人錢唐  
蔣炯室箸凝香閣小草

清明日思親

佳節清明插柳齊風風雨雨畫樓西  
三千里外親塋遠  
十二年來鄉夢迷是處灰飛胡蝶舞  
幾行淚灑杜鵑啼  
何時拜掃松楸下馬鬣親封一寸泥

汪菊孫

字靜芳錢唐人金文炳  
室箸停琴佇月軒詩鈔



題家劍秋鉞除夕祭硯圖

又下襄陽拜鑪香裊篆煙有人當守歲  
酌酒祝豐年春意迴金谷閒情護石田  
閨房同笑語佳句記巴箋

題河東君妝鏡有序

周南卿明經藏唐鏡一枚背有銘云照日菱花  
出臨池滿月生官看巾帽整妾映點妝成證以  
初白菴金陵雜詠知爲河東君物也今歸又村  
仲弟以拓本裝冊索題卽次初白韻應之

紅粉偏能國士知可憐末路事參差流傳一片開元月  
曾照香奩夜選詩

高鳳閣 字佩文仁和人箸  
一琴一鶴軒詩草

遊仙詩

曲奏鈞天夜未央衆仙列坐九琳房靈香久住不歸去

閒煞階前白鳳凰

芙蓉爲閣錦爲屏珠戶丹房靜不扃閨苑無風春晝永

萬花深處誦黃庭

閒共尊盧住海霞鍊成百草勝黃芽採芝仙子攜筐過

笑踏雲頭數落花

高鳳樓 字五雲佩文妹胡敬室  
箸澹宜書屋詩草二卷

早炊

早炊每趁嚮明時爲恐詞臣入直遲瑣事紛紛閒不得

一簾新雨又催詩

時夫子入直修書

春風琳兒捷禮闈籤分刑部書此勉之

一官初博佐秋卿觀政三年望有成莫道淵魚容易察

須知縲紲亦蒼生

新來丁嫗能背誦阿房宮賦令詠瓶花立成作此

贈之

自矜獨立見丰姿金屋能消願太癡想是康成家法好

泥中老婢也通詩

丁嫗詩云亭亭獨立筆難描絕世丰神絕世嬌我欲移他金屋住此身可

有福能消

陳彬仁和人歸安戴禮室箸雲硯樓小草

秋興

四時皆可樂秋爽更脩然翠縷彫牆柳紅衣謝渚蓮小窗邀月伴半榻枕書眠素性無他好心閒卽是仙

戴瑛字耘芝海寧人箸助吟堂存稿

至湘潭喜晤衣仙妹有詩見贈和韻

蘭閨聚散感同心湘水扁舟一葉尋涼月燈窗今夕話春風芸閣舊時吟弟兄才敏予還拙姊妹情真爾獨深從此離愁消卻盡不煩征雁寄芳音

沈鑫字韞珍嘉興人平湖張湘任室箸能閒草堂稿

秋夜有感

六曲闌干獨自憑空庭夜氣總清激風聲在樹初飛葉  
月色臨窗未翦燈物有盛衰人不悟心無棖觸我安能  
悲秋那更思親劇并入酸吟百感增

詠螢

來往池塘畔青熒照客遊簾疏光不定燈暗影初浮隔  
院深深見因風的的流行人歸未得應識畫屏愁

唐敏

字夢蘭嘉興人平湖  
邵洙室著竹影軒詩

題湘英谿山茅舍圖

一峯高一峯低一峯蒼翠化作煙雲飛煙光雲氣濃不

辨但聞幾處松風竹雨颯颯鳴翠微青山到眼看不足  
蒼苔白石濺飛瀑幽人結屋山之麓日日看山山滿屋  
若非王官谷或是鹿門山靜無剝啄到柴關惟有白雲  
相往還山中白雲能招隱我將採芝種秫游其間

弄珠樓

畫樓一憑眺不見弄珠仙遠岫含晴翠橫塘散暮煙人  
移花裏舫鳥度鏡中天何處涼風起清歌唱采蓮

楊謙珍

字吉齋秀水人周坤妾著繡餘學語

秋夜感懷

小閣深宵坐淒淒又暮秋燈寒蟲語切風緊雁聲適對

月腸空斷思親淚更流荆南吾弟在吟苦未應休

徐恆和

字久和海鹽人李應占繼室箸借樹樓草

題十柳山人海上觀潮圖

江東地到鹽官盡天外潮從日本來

邑侯王少海塘上句拈出吾

鄉仙令句先生高眼望蓬萊

雪後公來海上游兒夫笑傲伴滄洲塘成今喜安瀾慶

百尺新添障海樓

徐人雅

字藕仙海鹽人海寧朱蘭如室箸紡餘吟稿

種萱

北堂萱慶草長春著意栽培雨露新種得忘憂偏惹恨

拓窗無日不思親

施芳

字蕙貞嘉善人胡然室箸結綺吟

嚶鳴館雜綴女史一門風雅極倡隨樂事七言如東林禪院云竹裏關關鳩喚婦簾前款款燕將雛六月十九日同秋英過散花庵分韻云暫撥紅塵來法苑頓疑炎暑變秋陰無此子脂粉氣

春日同登霞綺閣次韻

久聞高閣絕塵埃此日登臨洵快哉  
萬里天隨平野盡  
一溪水帶斷雲來  
柳垂翠幄鶯聲老  
茶裊晴煙鶴夢回  
倚徧闌干吟未穩  
隔林無奈暮鐘催

邱杏

字絳仙平湖人盛垌室箸紅餘小課

七夕



娟娟風露夜將殘  
新月如鉤挂曲闌  
姊妹穿鍼樓上聚  
也同牛女別離難

陳珪生

字文瑯平湖人盛  
某室箸繡餘吟

對鏡

一輪明月易生秋  
照徧名花影可留  
我欲將愁訴元穎  
那知中亦有人愁

吳文卿

字墨齋石門人鄭  
某室箸墨齋吟稿

春仲浣香書屋卽景

隔林鶯燕漫相窺  
樹底金鈴個個垂  
花氣濃熏香霧重  
簾波微動夕陽遲  
抽毫愛仿黃庭帖  
選石閒敲玉局碁

未到棟風消息緊儘人商略冶春詞

鄭以和

字琴仙桐鄉人沈  
潭生室著爨餘集

題孫蘊山貞女停琴佇月圖

松風兼竹陰拂石且眠琴別鵠不成操歸鴻何處音懸  
知遙夜月定照美人心直待清輝徧白蓮花氣深

輓壯烈伯李忠毅公

烽火海雲紅將軍百戰功窮追搜虎穴威望懾蛟宮角  
響三山月旗摧一霎風橫刀生氣在彷彿見英雄

徐穀

字農仙德清人長興朱  
懋績室著紅吟館詩稿

春日過錢氏莊

莓苔石徑記依稀門外殘紅夾雨飛最是山家風味好  
菜花香老豆花肥

孫綺蕙

字佩秋陽湖人會稽蕭以霽室著詩微室草

題泉南先生病禪圖

秋風孱骨耐輕寒日日清齋覺帶寬誰爲維摩留小影  
不妨添寫破蒲團

黃面瞿曇新省識可知丰格本清癯卽今梅子枝頭熟  
還有餘酸濺齒無

俞靜貞

字仙霞上虞人何玉池室著綠窗吟鈔

病中遣懷

連宵風雨不成眠人與黃花瘦可憐顧影祇堪燈作伴  
傷心猶恐藥無緣靜聞鈴語來窗外怯聽濤聲到枕邊  
回憶春明遙寄迹金錢頻卜恨絲絲

謝香塘

平陽人金洛先  
室箸紅餘詩稿

示兒

我家本儒術頗流翰墨芳長兄年逾壯拔萃游帝鄉次  
弟弱冠餘食餼於上庠三弟差後起近亦沾芹香而我  
獨不櫛頗復知詞章自從適汝父筆研成拋荒汝父喜  
揮霍家事慵屏當漸至謾臺築遂以腴產償僥倖內規  
勸補牢鑿亡羊詎謂丁厄運二豎居膏肓行年未三十

下招來巫陽吁嗟我命薄綠鬢稱未亡爾時未有汝寂  
寂守空房我非惜一死所計在久長孀居十餘載涕淚  
常盈裳立嗣乃得汝稍稍寬衷腸井臼窮操作米鹽策  
周詳一日復一日漸漸充倉箱營繕有宮室世業重恢  
張嗟哉收桑榆辛苦已備嘗今汝年十二如日生東方  
延師課汝讀期汝早騰驤上作廊廟器下爲宗族光少  
壯不長在白日去堂堂我今明教汝及時須就將勿墜  
青雲志而貽白首傷如農事穠蕞乃得年豐穰如冶加  
錘鍊乃使工精良汝果能努力余日引領望援毫申此  
語勸哉慎勿忘

潘雲仙上虞人連某室箸倚紅樓詩詞草

檢書

夜半雪壓廬翦燭伴君讀願讀有用書他年期報國

沈懋昭字德馨江蘇華亭人錢唐蔣勤培室箸挹翠軒詩鈔

秋望

九月三湘地秋風滿竟陵綠餘千樹橘紅賸半湖菱雲影遮還薄霜花落未曾早知冬在望煙水益清澄

小園夏日

水色山光逼郡齋數竿修竹繞蘭階箇中真有清涼境此地從無去住懷案牘奇書稱越絕人留韻語似齊諧

蕉窗偶爾微風過幾許蟬聲噪綠槐

孫安祥

字竹卿錢唐人  
著白雲樓詩稿

仲春雜詩

九十春過半攤書百事情  
微微潑火雨隱隱隔林鐘  
飛絮沾帷幔閒雲臥遠峯  
倚闌清景好詩思正無窮  
滌硯來軒外當階碧水盈  
雨餘嘯鳥至風過落花輕  
草色一簾受晴光萬里橫  
高吟欣自得煮茗助閒情

孫蘭韞

字九畹錢唐高應元室  
著臥雲閣詩鈔二卷

感賦

前日送君去新月懸蛾眉  
今日君歸來殘月含餘輝  
相

別只經旬辜負團圓時月缺猶可盈時去無還朝感此  
惜寸陰對月長歎欵

甲寅新正卽事

暮景頻催夕照微當年青鬢已全非未攜藜杖從誇健  
有約梅花尙不歸把酒肯辭今日醉拋書久與古人違  
養生嬾學莊周術心似閒鷗早息機

阮恩灤

字媚川江蘇儀徵人錢唐沈麟元室著慈暉閣詩鈔

士釐曰媚川爲文達公孫女家學淵源固自不凡

鄉居晚眺

溁漾雲濤作勢奔夕陽銜破遠山痕春前花鳥無消息



天末音書役夢魂陵谷百年人事改江淮半壁戰塵昏  
倉皇行館同巢幕不及歸鴉向晚村

兵亂未息鄉問久疏南望白雲形神卒瘁率賦長

歌用攄憂抱

羽檄半天下江南復江北千里望白雲可望不可卽憶  
昔在室時帟幃侍晨夕勝衣授文史章句勤記述餘事  
及繪書丹青恣塗澤如何一揮手鷓蟀頓代易巾車願  
言邁歸寧那可得豈伊岡阜高伏莽多蝨賊豈伊風濤  
阻旌旗蔽江黑百憂從中來寤寐空反側深淵有蛟蚪  
叢薄饒豺獍音信亦已渺何況見顏色日月如轉轂烽

火何時熄欲取瑤琴彈思歸操誰識欲引濁醪飲愁病  
輸酒力區區寸草心胡以酬愛日安得掃欃槍塵氛清  
四極上賀風雲通下慶亂離息載詠河廣詩長風送歸  
楫

昔在雲棲題壁敬步先文達公韻

四山滴寒翠長松夾修篁江潮齧岸急天風吹衣涼咨  
禪參舉葉禮佛來焚香定禽寂無語雲閒鐘梵長

秋夜夢歸邗江并得句云花奴載菊自江鄉憶先

會皇公文達公撫浙時每至秋晚必命花奴自維揚載

天末音菊一舟藉博家鄉風景繪有秋江載菊圖故夢

中云云因足成之

家園回首費思量城郭依依認綠楊琴客絃詩宜水調  
花奴載菊自江鄉柴桑粉本秋容澹瓜步鐘聲驛路長  
夢醒不知窗月皎白雲何處倍神傷

甲寅三月余以事過西興舟泊北岸有老樹一株  
參天百尺榜人以繩度之圍約四丈許其腹空  
成小室殆千百年物也賦此以誌奇觀

參天黛色接蒼茫尋丈難教握帶量終古風雲通際會  
神仙窟宅露行藏漫勞賦筆吟枯樹何止奇材識豫章  
閱盡滄桑塵外劫幾回柯葉改青黃

春望

高樓眺平楚江樹何沈沈茅屋互鱗比煙靄一以深青  
 驄識歸路黃鸝弄好音竭來寫懷抱舉目悲登臨蕪  
 渺天末桃李亂雲潯韶華易逝羽奄忽不可尋俯仰感  
 今昔悠悠千古心回首妝臺畔花落寫瑤琴

汪筠

字紉青號扶雲錢唐人青浦陸壽銘室箸扶雲吟稿

人日偕問樵湘綠靜淵小韞分賦

碧天雲影散晴霞鏡裏初簪綵勝斜三疊琴聲邀夜月  
 一番春信到梅花詩傳古調吟新歲身在江南憶故家  
 風定蘭堂香篆裊玉壺買酒慶韶華

馮紉蘭

字畹香仁和人高灝室箸偶秦樓存稿

對雪偶成

忽看瑞雪降長空  
撲面難禁料峭風  
著意碾成銀世界  
無聲灑徧玉簾櫳  
銷殘竹葉千竿翠  
壓褪梅花一樹紅  
此日敲詩驢背上  
有人吟過灞橋東

鮑靚

字玉士錢唐人許光鑑室箸見青閣詩詞稿

桐江道中作

維舟幾日桐江宿  
潮落波平江勢伏  
鄉心戀戀數回頭  
旅況寥寥都在目  
水急灘鳴深叵測  
瀧名七里今初識  
青空峭壁迴入雲  
怪石丹崖旋轉側  
崎嶇窈窕相向背

工如耳經四下  
印書局印  
令我幾欲忘南北峯多飛瀑奔不停轟然晝夜翻晴雪  
釣臺千古留遺跡星象徒勞分主客灘勢維高利澤行  
進少退多從惻惻晴沙夾岸遠雁鳴楓葉蘆花望無極  
孟冬節淺寒已深爲報平安慰天末

王姮

字樺影仁和人顧虹  
橋室著繡餘吟稿

春日湖莊卽事

夢破遼西曙色微薄寒天氣綠陰肥春光不比人留滯  
說著歸時竟自歸

黃巽

字順之仁和人梁紹壬  
室著聽月樓詩二卷

湘湖采菱曲

吳江女兒采蓮花  
凌波綽約如朝霞  
越江女兒采菱角  
隔水輕盈籠芍藥  
兒家生小湘湖邊  
只種秋菱不種蓮  
剖蓮蓮子心中苦  
剝菱菱實心中甜  
湘湖一夜西風緊  
三五鴉鬟蕩雙艇  
戲牽菱葉釣竿絲  
笑指菱花鏡匳影  
采菱菱角紅頰暈  
雙渦濃采菱菱角  
綠眉痕兩峯蹙菱  
根叢雜菱刺多纖  
纖素手臨清波鯉  
魚風起芙蓉外蟬  
鬢生寒可奈何春  
風采萼萼欲小秋  
風采菱菱漸老年  
年秋去又春來不  
及兒家顏色好采  
菱復采菱菱船四  
面來前汀湖水淨  
逾碧湖山瘦且青  
雙槳只在波中停  
菱歌罷後不知處  
卻向湖頭浣紗去

張桂芬 字吟秋仁和人高某室

種向名瓷倚綺櫳

膽瓶拳石賞心同託根莫笑生涯窄

也在三春雨露中

陸漱芳 仁和人汪某聘室貞孝卒

文采風流絕妙詞

一雙靜好結相知何緣灑盡湘妃淚

不畫完枝畫折枝

王玉芬 字華芸婺源人仁和嚴遜

吳丁亥正月弟生志喜



頻年菽水強承歡長念親衰淚暗彈喜劇唬聲試雛鳳  
從今慈竹總平安

思親

官閣沈沈夜漏遲白頭親遠最縈思憑闌爲語庭前竹  
待報平安入夢知

沈允慎

字湘濤仁和人張錫元室著靜怡軒詩鈔

題梅泉弔影圖

智枯石爛苔斑紫中有貞魂繞寒水澄波鑒月清且冷  
深深瘞玉同銀瓶紅羊劫後滄桑變寶鏡塵封拋翠鈿  
梅花香冷夢徘徊美人林下來未來

巢居閣

晴雲面面壓山青  
檻外春波畫舫經  
放鶴無人梅自落  
朗吟輸與翠禽聽

花底吟懷未肯降  
暗香風襲四邊窗  
夕陽亭畔閒憑眺  
影落湖心鷺一雙

高學歐

字荻傳仁和人矢志  
不嫁箸亭茗閣詩草

次韻萊仲兄白牡丹

不覺幽情已信芳  
渾忘富貴滿華堂  
從知此外皆紅紫  
未許人間有色香  
世少清才供玉署  
天留素女作花王  
瑤臺月下重相見  
一抹疎煙印淡黃

鄒錦字雲裳海寧人  
箸織吟樓詩稿

柳枝詞

春來湖畔裊柔條  
倦倚東風舞瘦腰  
寄語行人莫攀折  
好留眉樣待儂描

許蕃字翠菜海寧人  
沈有林聘室  
箸喜春樓詩鈔一卷

虎邱

無邊花氣盪層波  
萬點紅燈載酒過  
畫舫珠簾齊捲起  
不知誰占月明多

徐玉如字蘭素江蘇崑山人  
嘉興馮渠室箸來青閣遺稿

春日讀紅鶴山莊詩集

大樹家聲共一門  
鶴莊詩思劇清新  
曾經兩度章江泊  
恨未天台訪玉真

儒雅風流是我師  
傳來吟卷惹相思  
當今多少騷壇客  
輸與山陰女史詩

陳受之 字壽芝嘉興人沈愛蓮室著玩芳樓騰稿

寄淨香

春事忽已莫  
迢迢蘭訊疏  
憐君同臥病  
懷抱向誰據  
養性應拋繡  
多愁嬾寄書  
落花風漸緊  
望遠意如何

朱瑩 字子瓊嘉興人張慶榮室著蘭心閣詩稿

唐聚慶墓誌甄君舅眉壽老人命賦

嘉禾舊刻稀精舍古甄富聚君誌忽來大和篋添又籍  
記馮翊遷性惟雅詩舊書者闕不傳鄉名更難究稽文  
略不詳察書拙且陋是惟信可傳要悟樸而壽煦煦蠟  
華滋斑斑苔紋繡緬想散土團時付幽泉守詎知文字  
光不脛趁趨走雲薄紙膚融霞輕墨痕透新酒釀初醲  
梅花香已逗寶此古歡心銷茲歲晚候題什篇自鴻賡  
韻險敢鬪供我破硯磨笑彼僧瓠覆

周之鏐

字研芬嘉善人丁廷鸞室箸微雲室詩稿

春日偶成

隔院伊誰落子聲午風傳到響丁丁儂家久學安心法

正始再經四下  
印書局印  
三  
怕觸爭機又不平

疎簾花影上階時  
病怯餘寒起每遲  
一縷藥烟青不定  
因風吹過海棠枝

朱美英

字蕊生海鹽人錢塘蔣勤施室箸倚雲樓稿

瓶中紅梅

香風隔牆來暗逗  
春消息嫣然吐  
新苞可望不可即  
初疑絳闕仙緋衣  
盛容飾又如深閨女  
頰顏慮人識  
小折供瓷瓶  
位置芸窗北  
脈脈竟無言  
幽貞示闌則  
曉妝鏡奩開  
助我凝脂色  
豔質憎人誇  
遙情只詩憶  
夕陽照疎枝  
此景摹難得  
一幅寫紅綃  
詎假徐熙墨

別歲

小時在學堂每恨年來遲彈指十六載電影如相追況

我同懷人索居天一涯家鄉會已少謂山彥山祝兩兄京邑歸

何時謂朵山屏長安盛年少翩翩輕與肥功名各努力

老大前人悲餞子一杯酒轉盼行將辭但祝高堂壽鬢

髮無稍衰

錢蘅生字佩芬平湖人張金鏞室箸梅花閣遺詩

士釐曰此已見正始續集卷十但未見梅花閣詩

寄梨花里吉卿二姊

春雨絲絲潤小庭梅花初放柳含清嫩寒天氣添衣否

一度相思午夢醒

盈盈一水悵離羣  
幾日東風別緒紛  
斜揭繡簾鸚鵡語  
暫拋鍼黹爲思君

吳芬

字西書石門人德清沈鵬飛室箸儀惠閣遺稿

鶯脰湖

春煙漠漠水迢迢  
萬點楊花送客橈  
忽地峭帆風裏落  
扁舟穿過畫眉橋

荆籬茅舍釣人居  
門外桃紅帶雨餘  
昨夜一湖新漲起  
幾家村落賣銀魚

吳芳

字菜塘芬妹石門胡斯煌室箸看山樓詩草



冬夜偕姊對飲有感

人情反覆似波瀾碌碌於今歲又闌杯酒相逢須盡醉  
一生知有幾團欒

世事悠悠那有期相看雙鬢已成絲閉窗一枕南華夢  
開徧梅花總不知

春望

愁來聊縱目病久惜年華一鳥望中沒片帆林外斜浮  
雲杳無際芳草徧天涯遙想東園樹春來應作花

陸禹華

桐鄉人嚴銓聘室  
箸裁香室詩草

漫興和定圃兄韻

佳境可行樂莫愁生有涯杯邀千古月庭種四時花山  
色當門近泉流繞屋斜揮毫成一笑得句漫籠紗

舟中卽事

春光已滿畫橋西野岸周遭望欲迷流水聲中孤棹遠  
夕陽影裏遠山低沿堤柳葉藏鶯語夾路花香襯馬蹏  
載酒歸來天正晚一鉤新月挂前溪

過蠡澤

橋邊煙影淡無痕橋外春波綠到門十里東風吹不盡  
桃花開徧夕陽村

朱曰貞

桐鄉人程紹榮室  
著石麟軒詩草

辛丑春日送夫子之武林

遲遲晝影下迴廊  
點點楊花撲草堂  
鳥外青山橫暮翠  
燈前綠酒照殘妝  
也知春色無多駐  
翻遣征人話別忙  
此去西泠畫橋畔  
客愁休譜倦尋芳

徐靜安

字花蘊烏程人海寧  
俞儼室著花蘊詩集

雨中泊采石磯欲登太白樓不果

暮雨蕭蕭惹客愁  
空思憑弔一登樓  
吟魂千古呼難起  
月影三人恨不留  
才大翻能因酒見  
詩成那敢向公投  
今朝定被先生笑  
秉燭無能作夜遊

孫佩芬

字畹秋歸安人嚴輅  
室著季紅花館偶吟

舟過龍溪

歸帆直過北溪東且趁溪頭落照紅正是清明好時節  
錫簫一路酒旗風

雲巢題壁

空翠潑如水門前多古松早涼生薄袂細語出疏鐘夢  
想丹初熟書真墨未濃何人騎鶴背一爲紀游蹤

陳珍瑤

字月史歸安人楊某  
室箸賦燕樓吟草

育蠶詞

一鳩嗚徹夕陽斜女伴攜筐踏落花笑指前溪垂柳畔  
綠雲深處是儂家

蠶房飼葉怕俄延回首窗前月影穿忽聽隔牆喧笑語  
鄰家燈火捉三眠

紅梅

肯信朱顏獨耐寒料應換骨得靈丹窺人不是牆頭杏

寄語西鄰莫誤看

吳亥生

歸安人長興錢江  
室箸思順齋詩稿

七夕

月明如水夜如何繡幃併車冉冉過天意亦知離別苦  
不將風雨阻銀河

張藹雲

長興人箸枕  
茗樓詩鈔

小青墓

飄零春色滿天涯  
流水滢愁落日斜  
留得西泠一抔土  
冬青不種種桃花

月明無主夜烏啼  
妝閣重尋細草迷  
一種傷心誰記取

斷雲零雨六橋西

洪暉堂

字素雲 鄞人 張性安 室著 聽篁閣存草

孫德祖曰 女史著有秋興百一吟 七言截句一卷 續秋興百一吟 五言截句一卷 命題無複者亦足 備紅閨雅 製一格也

秋花

鴉觜鋤輕鬪砌苔  
應時細雨熟黃梅  
呼童檢點花疏密

留取遙山一角來

佛手柑

顆顆新柑佛面黃  
曼陀纖手散天香  
拈花笑處滋甘露  
結印圓時待曉霜  
十指玲瓏分法相  
雙拳合拱禮空王  
相依尚有仙人掌  
佳品還應供北堂

王鞞

字棟秀慈谿人馮汝傳室箸絳桂軒遺稿二卷

送兄之廣陵

柳色依依送遠行  
江南江北繫離情  
二分依舊揚州月  
可比家鄉分外明

宗慶

字韻卿會稽人青田端木百祿繼室箸古歡室詩稿

南田移居

括蒼山在縉雲縣東七十里東跨仙居南控臨海嶺半有村曰南田

括蒼舊隱一年餘爲愛南田此卜居野徑鋤雲添小圃  
山泉分溜入新渠衡門僻靜堪消暑空谷幽深自結廬  
數片桃花春後水無端招得武陵漁

移家宛在白雲巔寫入吟圖逸似仙  
斐几橫琴延月榭春風歸棹載花船  
泉香最愛烹茶飲地僻偏宜選石眠  
綠滿空庭經雨後階苔處處綴青錢

松門杉磴翠陰斜占住名山亦足誇  
宿霧初開盤谷樹春風遙隔鏡湖花  
田園冷落淵明宅池館幽閑小謝家  
獨坐竹窗誰破寂聲聲啼鳥自相譁



何京

字佩瑤蕭山人施養正室箸西河龕北詩集

秋色

點染西風景色幽詩情畫意最宜秋  
白蘋洲畔閒垂釣黃葉村中獨倚樓  
忽見征鴻排字遠也知寒螿抱花愁  
萸丹菊紫皆堪賞可惜年光逝水流

程芙亭

上虞人徐虔復室箸綠雲館吟草一卷

渡黃河

濁浪喧闐逼太空濤聲一震破鴻濛  
源探星宿來天上風捲崑崙立水中  
雨灑征帆飛點白船來估舶颭旗紅  
八年治績懷神禹襟帶江南孰與同

揚州

朱樓絳塔照斜曛  
畫舫香帆拂暮雲  
絃管新聲迷後主  
煙花殘夢誤司勳  
紅妝豔夜搖銀鏡  
白袷臨風蹴綺紋  
廿四橋頭明月冷  
清輝猶照阿麼墳

陳潤 字漱芳 嵯人 錢光鼎室 箸漱芳閣詩鈔

聽歌

酒綠燈紅夜景清  
一樽難盡別離情  
不堪風雨河梁夜  
重聽伊涼水調聲

陳蘭君 字秋畹 嵯人 童瀚繼室 箸滴翠軒遺稿

殘夢

結想始成夢夢回燈亦殘不知長別去猶作遠遊看歲  
月歸期誤關山行路難一聲雞唱後魂逐曉風寒

孤雁

失羣天際雁飛度暮山橫遠望已千里哀鳴時一聲稻  
梁悲舊侶烟水計歸程欲向寒塘宿孤棲意自驚

盧德儀

字儷蘭黃巖人王維齡室  
著蕉尾閣稿乾坤正氣集

避亂感懷

不堪思往事涕淚一潛然遭亂又今日浮生已卅年傍  
人秋後燕淒我雨中鶻所幸慈姑健蒼天尚見憐

冬夜偶成

朔風吹雪燈光冷  
茆屋蕭然四壁靜  
避人強起理寒衣  
撫事淒涼心耿耿  
憶昨宛轉深閨時  
春風澹冶花弄姿  
買秋延夏日搜討  
花裏浮生聊自怡  
浮生樂事浮雲幻  
轉瞬年華易燕雁  
世事滄桑不忍聞  
回首風塵成歲晏  
歲晏荒寒仍若斯  
茫茫天意有誰知  
窮谷猶傳蜃鶴警  
烽煙滿目去何之  
去何之傷別離  
君不見祇今茆屋酸  
風裏猶勝圍城碎  
膽時

馬如佩

字玉珊永嘉人曾賢室箸萼綠華堂吟稿

題畫

晚風乍拂釣絲微  
一葉漁舟溪上歸  
楊柳灣頭春水長

落花和雨撲蓑衣

端木順

字少坤青田人瑞安許  
嶽恩室箸古香室稿

寄靜貞姊東甌

一年容易嫩寒侵繡罷時爲獨夜吟菊怨孤花耐秋老  
楓矜病葉帶霜深詩成只有蟲聲和書斷空嗟雁影沈  
兩地相思隔吳越天涯無限故園心

落葉

春前纔賞影婆娑轉眼商飆逐雁過斷岸紅添斜照冷  
疏林青露遠山多馬蹏乾響緣溪踏鳥背殘霞趁晚駝  
秃柳枯桐俱入畫莫愁憔悴漸辭柯

大水紀事

年年狂蜃慣爲災水雜江潮折復回一望波光渺無際  
漁舟高過女牆來

水痕直欲上窗紗門巷牽船壁繫槎細雨斜風淒欲絕  
樓居應合喚浮家

性命鴻毛到此輕牆頭雞犬噤無聲居人盡日炊烟斷  
渚鷺沙鷗飛入城

昨宵水落露高隄林鳥頻呼滑滑泥猶有低田耕不得  
村牛浮鼻過前溪

雲上易堂呈家大人

鷓鴣棲穩一枝巢砌疊青苔屋蓋茅但覺儒官多冷趣  
況逢石友訂新交堂前得一異溪山還往休言宦首藉  
清廉可解嘲雪上著書多歲月夢吞丹篆得三爻

冒俊

字碧纒江蘇如皋人錢塘陳坤室著福祿鴛鴦閣遺稿

奉和子厚夫子六十自壽詩原韻

如弓新月照當筵兩鬢成絲謝俗牽宦海儘教生險阻  
家山原有好林泉御龍人憶淮南子司馬官嗟白樂天  
先正有言遺後法一經已足勝連阡

汪清暎

字冰華錢塘人仁和王滋室著繡閣吟草

春草

離離芳草碧堪憐  
吹到東風又一年  
淺沒馬蹏春帶雨  
叢生牆角晚含煙  
魂銷南浦人輕別  
夢醒西堂句亦仙  
遙憶明湖楊柳岸  
裙腰綠過段橋邊

市橋泊舟

偶泊垂楊下  
長天野水清  
秋高霜葉落  
風靜浪花平  
僻徑無人迹  
荒村有鳥聲  
推篷閒眺望  
返照遠山明

朱迪珍

字佩秋  
錢塘人  
蔣其章室  
箸浣香樓吟稿

七夕

烏鵲填橋澹月橫  
闌干獨倚夜三更  
阿儂不乞天孫巧  
只祝銀河早洗兵



哀貞吟

并序

貞女姓王氏仁和梅菴司馬次女也幼隨父寓  
姑蘇讀書曉大義咸豐己未字許子頌表舅氏  
結縈有日會寇陷蘇城粹不能避懼見辱至虎  
阜之山塘奮身沈於河時年二十有一予聞其  
死哀其遇因弔以詩

黑鳥嘯急愁雲生陰風呼呼酸欲鳴冷巷破柝寒無聲  
孤檠將滅青不明重衾蝟縮夢未成挑燈起坐吟哀貞  
貞女者誰如冰清朱雀之裔三槐榮雪膚花貌春盈盈  
西泠一顆珍珠瑩隨侍蘇臺瑤與瑛俄然動地鼙鼓驚

猖狂寇盜如長鯨女獨見機先著爭茂苑陰霾無路行  
虎邱山下長河橫奮袖一躍追屈平節如山重身葉輕  
可憐弱質留香名時平天戈會洗兵禮臣入告應先旌  
我歌此曲誰與賡寄向山塘投碧泓千秋嗚咽寒流清

包韞珍

字亭玉錢塘人  
箸綠淨軒詩存

春遊曲

東風二月天氣新游絲乳燕驕青春姊妹相邀踏青去  
西郊草長如鋪茵草作香茵花作幔柳絲色與春衫亂  
日蕩金波畫舫移風吹玉佩香塵散金蹙紅紋繡襖襠  
靈虵盤髻鬪新妝花外駢枝巢翡翠柳邊接葉護鴛鴦

鴛鴦翡翠紛游冶年少湖山結春社連臂爭拋金彈丸  
絡頭並躍青驄馬別有朝來上冢還西陵松柏鬱迴環  
誰家華表聞鳴鶴幾處新阡泣杜鵑杜鵑日暮嗥紅血  
山草山花埋斷碣釘盤飲散日初斜紙錢灰起風猶熱  
春來幾度踏春陽何處春陽不斷腸有情芍藥空含淚  
無主荼蘼欲墮香荼蘼開後笙歌歇滿眼繁華去超忽  
漁人目送畫船歸絲竿夜釣明湖月

題秋江送別圖

樓前江水流湯湯樓頭送客離筵張青林紅樹黯無色  
披圖恍惚神飛揚憶昔嚴君遠行役秋風蕭颯催急裝

閨中弱質不解事拜跪只覺心悵悵落葉紛紛墮船尾  
津鼓鼕鼕搗不已樓前相望一揮手遠水蒼茫夕陽紫  
回頭往事近三年圖中風景參差是江水從東日夜流  
天涯鯉信久沈浮白雲遮斷關山影空對丹青憶遠游

鍊石樓詩稿題詞

且休感事說人琴誰識蕉心似妾心一死縱難回逝水  
三生拌已化冤禽飄來萍絮蹤無定采到蘼蕪恨轉深  
如許年華悲錦瑟招魂何處哭知音

汪蘅

字采湘仁和人許礪  
卿室箸紅豆軒詩

消夏詞

風廊水檻日遲遲翠蓋紅衣映碧池  
取得荷盤鮮露水  
綠窗和墨寫唐詩

青粉闌干蛤粉牆笑拋蓮子打鴛鴦  
卻嫌長晝無詩思  
小案閒燒壽字香

張煒字彤芬錢塘人楊振鏞繼室箸桐霽館詩稿

春雨寄懷洪蓓英表姊

人去江南別夢依韶華滿眼惜芳菲  
一天風雨情懷惡  
千里關河信息稀柳絮池塘鶯寂寂  
杏花簾幙燕飛飛  
春寒料峭須珍重寄語紅閨漫減衣

西湖春日歸途卽事用八音字冠首并限溪西雞

齊嘯韻

金衣百轉度山溪石磴迴環東復西  
 絲雨送春飛社燕竹煙炊午唱村雞  
 匏尊酒進新籩熟土竈茶烘嫩筴齊  
 革裏萬人遺冢在路經義烈遺阡木陰陰處子規嘯

鄉居再用前體偕舊英姊作

金縷千條買碧溪石橋流水夕陽西  
 絲車軋軋香分繭竹屋陰陰暖哺雞  
 匏葉迎風吹欲墮土苗滋雨長初齊  
 革除塵俗饒清興木筆花開鳥自嘯

沈玫字錦華山陰人  
 箸雙桂軒詩草

和李月華女史春日卽事原韻選一

几淨窗明事事幽  
吟餘憑檻偶凝眸  
晚雷驚筍穿籬眼  
春鳥嘯花上樹頭  
千帙錦箋常滿架  
一輪寶鏡正當樓  
暫因晝永焚香坐  
靜撫絲桐韻自悠

陳靜德

字樸卿會稽人  
著夢芙蓉館詩草

舟中卽景

山自迴環水自流  
清風徐送木蘭舟  
日斜漫向篷窗倚  
一色長天幾點鷗

錢令芬

字冰仙自號竹溪漁婦會稽人丹徒戴燮元室著瑞芝山房詩草

舟行卽景

小泊黃昏近長隄  
樹色齊炊煙迷古堠  
漁笛隔前溪野

迴無人渡林深有鳥嘯京華一回首千里暮雲低

金蘭

字佩秋會稽人陶壽勳室箸韻碧軒詩詞稿

蘭廬卽事

蘭廬當二月景物畫圖中野墅青山繞湖橋綠水通  
釣絲楊柳雨牧笛杏花風一棹煙波去春鳧傍短篷

秋日西樓晚眺同竹書夫子作

日莫西樓上憑闌同嘯歌風吹秋水活山帶夕陽多遠  
浦還垂釣前村正納禾烽烟望天末幾處劇兵戈

鄭蕙

字雪蘭永嘉人平陽殷執中側室箸素心閣詩草

擬古



鬱鬱蒼松枝託根澗底蟠直榦拔千仞高出青雲端嚴  
霜日以砭勁節良獨難顧瞻蒲柳姿望秋先闌珊大材  
出盤錯忠義志所殫苟無後彫性誰與同歲寒

擬烈女操

有序

平陽旅舍不知何人題壁云妾驍騎姣女司馬  
愛妃荒村日暮方尋依鵲之枝旅店月明瞥覩  
飛鴻之影太阿在手秋水騰精小醜低頭春泥  
崩角方識女奴狐穢敢同鳩鵲之巢更嗔爾僕  
鴟張遂速鷹鷂之逐喋血致夫君之札語盡悲  
涼銜哀書烈女之篇詞多激烈所恨莫釋此心

未銷聊贅數語以明妾之頭可斷妾之身難犯  
也讀而哀之讚以短章

宿昔冰霜操相期在死生中途忽遭變一怒神鬼驚可  
奪不爲烈不渝終可貞此心耿難昧長與月同明

回鄉偶書

十載離鄉今始歸江山無恙故人稀乍逢骨肉翻疑夢  
極目園亭已半非訪舊還同遼海鶴娛親幸有老萊衣  
荒蕪猶得存三徑多少朱門弔落暉

項瑱

字若眉瑞安人林用  
光室著脂學樓吟稿

雉子游原澤篇

雉子春風來陸離相追逐錦臆與朱冠朝飛出幽谷散  
采匹鸞凰爭食笑雞鶩頗懷耿介心百步一飲啄長依  
原澤游豈願金籠宿恐逢陳倉人弋獲得嘉福

白紵辭

美人勸酒飛羽觴隨風赴節輕袿揚凝妝麗服纖不長  
霜紈霧縠游龍翔金蓮花燭爛終夕霓裳奏罷舞瑤席  
請君更作傳杯客月明未是東方白

紅錦地衣來翩翩嬌娥蹴步凌綺筵繁絃急管殊自憐  
清歌遏雲雲不前西烏衣飛壺漏促袖長拂面映蛾綠  
君王半醉看不足琅璈再奏無愁曲

工部耳續四  
三印書局印  
吹鸞笙催羯鼓珠簾繡檻月將午簪金藉綺進白紵纖  
手彈箏細腰舞牽雲曳雪何娉婷刻羽引商冀君聽佳  
人卻厭傾國名願得賢臣興頌聲

小亭夜坐

月上天河澹迴蘭試一憑事多嫌日短坐久覺涼增風  
急沈清磬林疎露遠燈小亭吟興好燒葉煮池菱

陳鈺

字靜漪錢塘人順天王  
鍾齡室著寒碧軒詩鈔

春日雜詠

報道寒消九九圖  
恁恁花事費踟躕  
含情笑問垂條柳  
能把春光繫得無

許誦珠

字實娟自號悟紅道人海寧人歸安先鏡仁室著淡吟樓詩二卷鴛鴦吟館詩詞草一卷

經說小學說雲窗瘦影詞一卷丁卯樓居瑣記四卷

讀佩秋畹香樓遺稿效太白三五七言句

清宵闌燈影殘對卷淚如雨芳鴉何處還鍾期去矣賞

音寡伯牙有琴誰更彈

讀吳絳雪詩并序

絳雪名宗愛永康人事具先農部公撰傳桐城

吳康甫丈為刻其六宜樓稿綠華草各一卷先

公復評點而重刻之

迴文錦字暮烟荒騰墨零箋更斷腸絕代奇才天亦妒

千秋亮節骨猶香蛾眉竟解蒼生困鶴背應憐碧漢涼  
惆悵桃溪溪畔水年年嗚咽訴愁長

章韻清

字蘭言平湖人張天翔室箸眷仙樓遺稿

秋日郊行

霜落秋林木葉飛西風浩渺雁行稀行吟不覺郊原晚  
敗葉隨風撲上衣

汪毓英

字綠君平湖人鍾某室箸春暉閣詩

鴻雪樓蕭兀瑣言印譜為乍浦章氏湘畹蘭言姊

妹作

秀氣龍湫萃一家掃眉才子信堪誇金鍼繡罷鴛鴦錦

鐵筆描成姊妹花

孟慧蓮

字淨香平湖人  
著紉蘭室詩稿

送別祥姊歸泗安

窗前斜日漫相催  
且盡分襟茗一杯  
好景莫教輕別去  
白頭能得幾回來

張茗蓀

字月娟平湖人胡乃柏繼  
室著錢月樓詩鈔殉夫

秋窗聽雨詞

秋雨連絲無斷絕  
空閨遙夜心悽惻  
瑟瑟蕭蕭夢屢驚  
斜風冷透紗窗溼  
孤燈挑盡不肯明  
殘漏沈沈已轉更  
金井淒清曉絡緯  
幾人感此萬緣生  
簷前淅瀝風又起

可憐憔悴秋窗裏窈窕窗遮憔悴人悄然瘦影銀屏倚  
 鴻雁哀鳴玉宇秋一夕鄉心幾處愁弟兄羈旅音書斷  
 家室飄流萍梗浮嗟我幽棲在空谷秋雨秋風斷還續  
 簷鐸郎當伴苦吟秋宵譜出秋窗曲

書痛

手調薑橘獎劉孃劉令嫻薑橘奠夫丈夫子讀之歎曰異日以蘋婆果奠我予聞之悲甚佯  
以他事亂以他辭暗愴傷今日蘋婆親設奠魂兮來否  
亂之可能嘗

沈元梅字月笙歸安人吳鍾奇聘室著小娜嬛室吟稿一卷

敬述母訓



母氏恩勤十六年閨中常以教爲先義經宜讀家人卦  
戴記須爛內則篇此日金鍼勞指點他時彤管漫流傳  
女生莫被聰明誤弄瓦之言要記旃

壬戌三月懷外家香溫茶熟廬

兵戈三載感年華不復隨親到外家枝上杜鵑嗥作血  
夢中蝴蝶幻成花四郊盡被烽煙擾百戰頻驚月暈加  
回首桃源何處是高樓相望隔紅霞

壬戌四月圍城久困痛不欲生作此自歎

桃源咫尺隔煙霞一入危城計便差籠有珍禽惜文采  
轍無涸鮒問生涯母心苦甚卷菴草女命輕同朝槿花

昨夜閨中驚夢醒可憐身已化蟲沙

絕命詞

麻姑眼見小滄桑十九年中夢不忘一片嗚痕封筆墨  
千條血縷綴衣裳生來本是神仙侶死去從教姓字香  
寄語同懷諸伯仲百端爲我慰高堂

沈孝蘅

字明霞德清人歸安胡光兌室箸宜爾樓詩鈔

戊辰春三兒墉捧檄知德慶州迎養官舍二月十  
五舟次端江憶辛酉歲偕先夫子至止館於高  
要悼亡以來忽已四紀靈櫬孤懸荒寺奉歸不  
得傷就養之弗偕念義方之有踐悲喜無端泚

筆成賦

卅七公然爲長吏願追大父效先賢須知愷悌存心處  
絕勝承歡繞膝前獨繭絲彈音倍苦安輿花導喜真偏  
折蓼心事亡蒼淚一夕霜華上鬢邊

義僕何昆蜀人也故主沈某宦於滇爲元江司馬  
遭土練之亂城陷殉難獨出其少主於萬死一  
生之中間關萬里遠送至粵沈氏於予爲同堂  
之親重感其義作詩褒之

慷慨崑崙氣斯人今已無一身肩巨任萬里送遺孤讓  
也仇須復嬰兮志獨劬艱難知報主多爾解忘軀

蔡鹿芝

字壽仙德清人仁和蘇昌緒室箸拜月樓詩草

楊妃

聽到淋鈴了舊盟此生已負況他生仙山較勝深宮樂

莫遣洪都道士迎

周維德

字湘湄山陰人吳縣張子謙室箸千里樓詩草

喜雨

空階生峭寒雨聲入茅屋四壁暗凝煙瀟瀟破寂寞披

書焚鑪香一燈相伴讀須知午夜中萬井含膏足旦日

會登樓盈郊望新綠

孫芳祖

字心蘭會稽人秦德埏聘室箸小螺盒詩詞草二卷其梅花畫人傳及續銜蟬錄皆未成

偶成

春深風絮撲簾衣  
才爇銀鑪篆影低  
爲寫金經剛試手  
綠陰一院畫眉啼

屠沽

字夢香會稽人王庚室箸安拙軒詩草

偶成

雨過園林草木滋  
秋芳禁得曉風吹  
膽瓶自汲清泉供  
坐對明窗畫折枝

申志廉

字浣清錢塘人施恂室箸綺窗吟草

詠八月榴花

滿樹胭脂深淺妝  
愛他歲晚占芬芳  
秋風庭院深深掩

夜月園林寂寂香豈共尋常爭絢爛亦從閱歷識炎涼  
靈根似向蟾宮乞不讓天台桂獨黃

朱承芳 字蓉生錢塘人徐珂室著紫薇花館小集

送春

畢竟去何處飄然春欲歸自驚顏色改忍見落花飛身  
世原同感心情覺漸非蜨魂誰喚醒猶是戀芳菲

許綺詩 字麗卿海寧人范崇威室著漱芳樓詩草

紀艷烈女事 烈女姓艷氏海寧之長安鎮人父繩祖增廣生女字同里陳未婚夫死女

矢志不嫁侍父以老父歿女請於族長為父立後依第以居時年四十咸豐庚申七月二十五日賊至焚其居弟被俘女先已自沈水甕中賊退親串往視則火時甕中水沸屍化為糜矣從

祖農部公爲作傳  
余因作歌以哀之

森森女貞樹寒翠凌嚴霜鬱鬱椒蘭氣委灰乃益芳中  
 有烈問勁節與同彰鴛鴦失其匹終古誓不雙椿廕  
 猶可庇脫珥事高堂純孝儕北宮貞操侔共姜俄驚南  
 山喬商飆已摧落終鮮兄弟行箕裘將誰託載賡杖杜  
 詩旁枝尙可索峨峨懷清臺高築連花萼彗星天半明  
 東南方苦兵潢池倏告警風鶴皆悲聲庭中何所有五  
 石有巨罌甘赴一泓水蹈海同艱貞巾幘乃有此所愧  
 在專城寇退人言旋荆棘盈故里火及須彌山崑玉終  
 不毀形銷名永存伯姬將媿美化爲一寸丹千秋照彤

史

程靜宜

字仁卿江蘇元和人歸安吳澄秋室著雪香吟館詩草

病起口占

曉窗晨起下簾櫳半為留春半怯風病久不知秋幾許

侍兒報道海棠紅

沈荷

字蓮卿蕭山人錢塘朱寶忠室著憩竹軒詩稿

病中寄七弟祖燕

河梁惜別柳依依轉瞬西風又入幃病久命如秋葉薄  
家貧人類雁行飛藥鑪靜對愁難遣書卷閒拋信也稀  
知否高堂催暮景顯揚何日答春暉



毛玉荷

字蓮卿黃巖人江青室著醉麟花館詩稿

賞菊

菊放東籬下邀人共舉觴  
經霜秋欲老伴月夜初長酒  
送淵明醉詩題工部狂輕煙籠澹澹晚景自芬芳

余淑芳

字椒圃遂安人著槐窗詠物詩草

殘畫

落紙雲烟興未闌錦罽玉軸忽摧殘  
良工裝背張龍樹妙手揮毫楊契丹  
待燕名香邀客賞漫汗寒具借人看  
神龍睛在如煩點破壁騫飛定不難

軒窗靜處  
吟飲清涼  
望雲無定  
不嫌

妙手  
筆墨  
丹青  
與丹  
符  
燕  
各  
香  
滋  
客  
賞  
動  
不  
寒  
具  
計  
入  
香

滋  
形  
之  
臥  
與  
未  
關  
論  
野  
王  
碑  
空  
舞  
逐  
見  
工  
業  
背  
張  
讀  
繼

...

余  
...

...

...

...

清閨秀正始再續集初編之四下終

