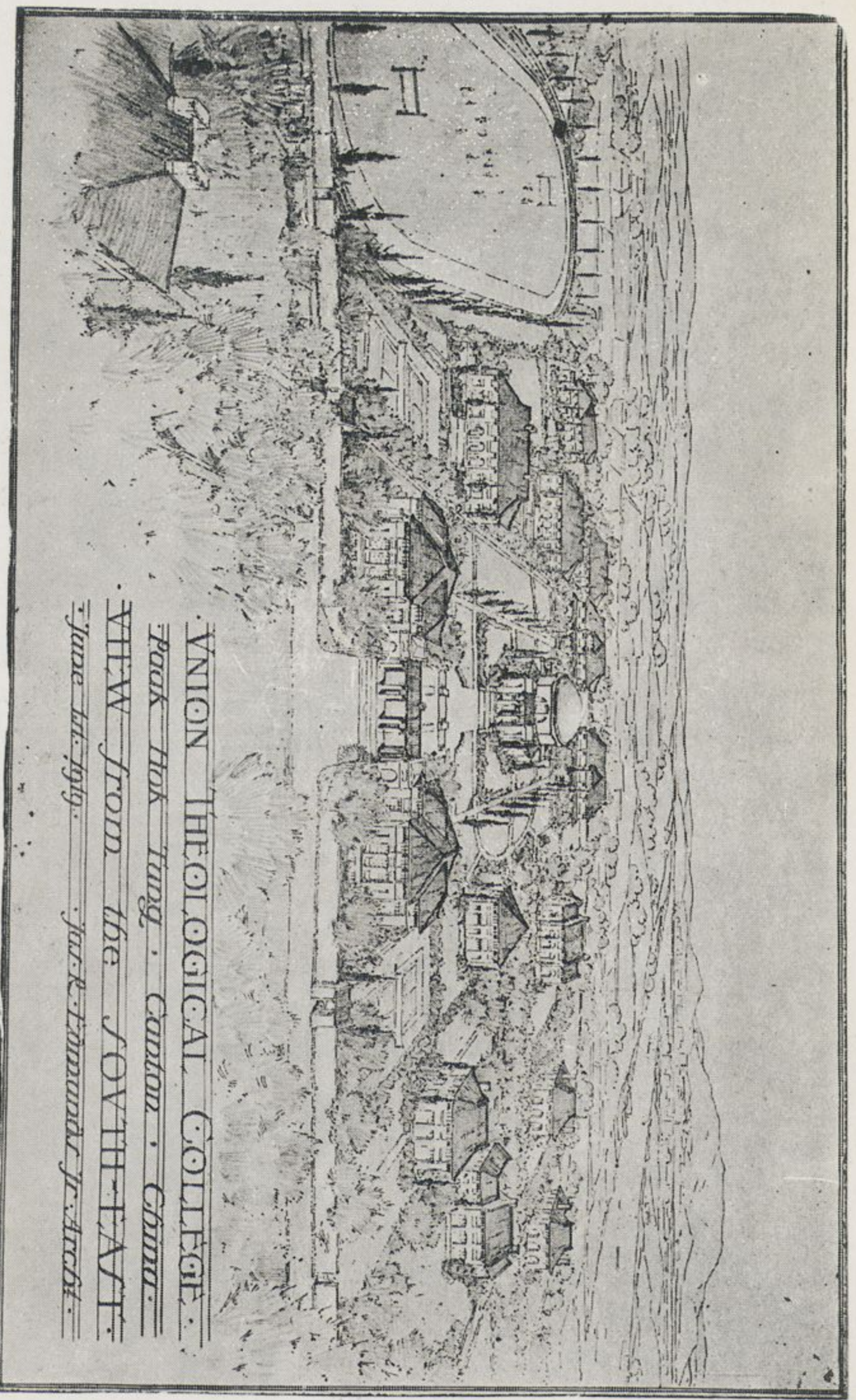


1980.7/4229
TA 1975.5/4229

CHINESE-JAPANESE LIBRARY
HARVARD-YENCHING INSTITUTE
AT HARVARD UNIVERSITY
JUN 29 1947



UNION THEOLOGICAL COLLEGE.
Pook Hok Yang, Canton, China.
VIEW FROM THE SOUTH-EAST.
Juan de Ayala, 1626.

畫 計 的 校 學 和 協



協和教室之富利亭
FULTON HALL

目錄

- 一 本校學期與假期表
- 二 董事部 顧問部
- 三 教員部
- 四 宗旨
- 五 歷史
- 六 組織
 - (一) 本校各協會
 - (二) 各會加入本校之辦法
 - (三) 董事部
 - (四) 教員部
 - (五) 宿舍管理
 - (六) 學級編制
 - (七) 選科
 - (八) 本校與嶺南學校之聯絡
- 七 建設
 - (一) 校地
 - (二) 校舍
 - (三) 本校之需要本校之計畫
- 八 入校試驗規則



八 (一)神學專科 (二)神學校 (三)聖經學校

九 本校學生會

十 特別通告

十一 聖經學校課程

本校學期與假期表

一九二二年 上學期

進學掛號及試驗(神科大學)

行開學禮

國慶日假期

耶穌誕假期

一九二三年

上學期休業(聖經學校畢業)

下學期

進學掛號及試驗(聖經學校)

行開學禮

春假

九月十二日上午十時

九月十四日上午十一時

十月十日

三月廿日至一九二三年正月二日 三

二月十二日

二月二十一日上午十時

二月二十二日十一時

三月二十九日至四月三日

行畢業禮(神科大學)

一九二三年 上學期

進學掛號及試驗

行開學禮

六月二十六日至四日三日

九月十三日上午十時

九月十三日上午十一時

九月十三日上午十一時

九月十三日上午十一時

九月十三日上午十一時

九月十三日上午十一時

九月十三日上午十一時

九月十三日上午十一時

本校學期與開學表

董事會

會長 方約翰牧師

書記 蘇維新牧師

司庫 陸惠堂牧師

楊眞信牧師

翁 柏牧師

富利惇牧師

白烈士牧師

高善士牧師

張輔德牧師

毛順理牧師

關恩助先生

譚秉剛先生

龔約翰牧師

美長老會代表

同寅會代表

中華聖公會代表

公理會代表

全前

美長老會代表

中華聖公會代表

倫敦會代表

循道會代表

紐絲倫長老會代表

顧問部代表

同學會代表

校長

顧問部

- | | |
|-------|----------|
| 梁小初先生 | 青年會總幹事 |
| 司徒衛先生 | 嶺南小學校校長 |
| 鍾榮光先生 | 嶺南學校副監督 |
| 關恩助先生 | 培英中學校校長 |
| 李綿綸先生 | 廣東省外交委員 |
| 莫壽增牧師 | 中華聖公會 |
| 李毓椒先生 | 中華基督教會幹事 |
| 劉東生先生 | 醫生 |
| 周全馨牧師 | 美以美會總理 |

教員部

姓名

履歷

現任教科

校長 龔約翰牧師

華盛頓與積佛臣大學畢業 B.A., M.A.
威士頓神學校畢業
惡士佛大學選科
勒不士格大學選科
耶路大學研究科

神學

署理校長 鄭伯士牧師

倫敦城安立間會神學校畢業

舊約

祁理信牧師

倫敦大學畢業 B.A.
則臣神學校畢業

新約

陶佐治牧師

里士滿歪士里神學校畢業

護教學

麥沾恩牧師

格拉斯哥聖經學校畢業
都內丁神學校畢業

宣道學 牧範學

楊真信牧師

卡頓大學畢業 B.A.
哈述神學校
芝加哥神學校
奧科年神學校畢業 B.D.
要仁協和神學校

教會歷史

蘇維新牧師

利巴嫩華利大學畢業 B.A.
保步力神學校畢業 B.D.
哥林比亞大學 M.A.

宗教教育

黃登五牧師

中華聖公會神學校畢業

舊約

歐陽壽石先生

前清廩生

國文 歷史

招觀海牧師

加省大學
比詩拂神學畢業
耶路大學 B.D.

宗教學

書記 譚沃心牧師

加鐸寬尼亞省立大學教育科
芝加哥大學畢業 Ph. B., M.A.
芝加哥大學神道院畢業 B. D.

社會學

書樓主任 龔師奶

斯密斯大學畢業 B.L.
哥林比亞大學畢業 M.A., Ph. D.

英文 聖詩學

壹 宗旨

本校以完備宏大之神道大學自期。專爲訓練牧師。宣教士及一切爲基督教事業服務之各項人才。隨時可供給教會發展之需用而設。

貳 史畧

南中國各公會對於訓練中國傳道人之欠缺。其覺悟之深。蓋已久矣。故公會之大者。多有設立神道班。或神道學校。以供其本會之所需。然皆因陋就簡。組織不完。其差會之小者。則更以根基薄弱。輒嘆才難。夫傳道人才。與教會有至密之關係。近十年來。教會進步之遲滯者。未始非傳道人才不足以應社會之要求之所致也。是故各公會領袖。居恒相語。每以協同組織一高等神道學校爲言。顧格於聯合辦事之種種艱困。久未實行。殊可惜也。

一九一三年春。穆德博士爲播道事來粵。見吾粵教會。彼疆此界。對於辦理共同事業。殊形散渙。且又缺乏栽培傳道人才之完備學校。甚爲傳道事業之前途惜。因與各會代表

商議組織。一協辦之高等神道學校。深得各代表贊同。當卽由各代表。組織一委辦部。將此問題細緻研究。嗣經數次討論。僉以此事實爲切要之圖。刻不容緩者。卽由各代表。稟報祖國母會。得其允許。而開辦神道學校之議。乃決。遂於一九一四年十月。行開校禮。本校初以急於籌辦故。未有擇定校地。乃賃西關倫敦會洋樓。暫作教授之所。其後學生。日見增進。校舍因以不敷。乃於珠江白鵝潭之南。白鵝洞小山上。購得荒地十餘畝。以爲校地焉。其地距廣州市約五六里。一水相隔。清幽絕俗。且四面曠地極多。尤便於將來推廣之用。在此建築神道學校。最爲適宜。惟本校財政缺乏。建築校舍。尙無的款。幸得董事等爲此竭力進行。分途募捐。而富利惇牧師。尤爲奔走最力。特自行赴美。募得多金。以爲建築本校教室之用。

一千九百十八年。白鵝洞新校舍告成。故本校於是年秋季開學。卽遷於此。

參 組織

一 本校各協會

本校以協和名者。蓋以其由廣州基督教九大公會組合而成。九公會爲何。卽中華基督教會美長老會加拿大長老會紐絲倫長老會公理會倫敦會同寅會循道會中華聖公會是也。甚望其餘之公會。早日群起而助之。陸續加入。此卽本校備極歡迎者也。

二 各會加入本校之辦法

- 甲 能捐墨銀二萬元爲本校基本金者
- 乙 能供一名教員完全時間爲本校用者
- 丙 能每年捐墨銀一千二百元爲本校常年經費者
- 丁 能担任上項三種辦法之一者可得舉派代表一名爲本校董事員担任兩種辦法者可得舉派代表二名爲本校董事員

三 董事會

董事會主持本校一切重要事務。董事員由本校各協會所派之代表。校友會代表。顧問部代表與本校校長組合而成。

四 教員部

教員部主理本校一切教授事宜。教授皆按本校定章。悉遵福音真理。各會如欲以其本會之特性。訓誨其會之學生者。可由該會主任特別主理之。

五 宿舍管理

各會爲料理其會之學生計。須有自建之宿舍。如未及辦者。可向他會之有宿舍者商酌借用。

六 學級編制

甲 聖經學校

(目的)專爲訓練在教會服務之各項人材

(資格)漢文頗有根底而又畧具普通知識者

(功課)注重聖經知識辦事才幹及實習工夫定三年畢業

乙 神學校 (章程另印)

(目的)專為訓練牧師及傳道之人材

(資格)須有中學畢業證書或由證書及試驗經本校認為合格者

(功課)學程與大學起首之三年相等定三年畢業

丙 專科神學(章程另印)

(資格)曾在大學肄業兩年以上經本校試驗及格者

(功課)教授全用英文

七 選科

選科生經本校認可收納後可隨意選擇各科惟必要先得教員部之允許此等選科生如肄業兩學期以上者本校發給修業證書與之

入校時須交下列三要件

(一) 該生之牧師或其本會妥善之薦書

(二) 醫生驗身之證書

(三) 該生宗教閱歷之意見書

八 本校與嶺南學校之聯絡

本校與嶺南學校經已互訂聯絡章程如本校學生經教員部薦入嶺南學校聽受各科者皆得免費與該校學生受同等之教育及受同等之試驗且能享用其藏書樓之各種權利而嶺南學生之來本校聽受各科者得本校待遇亦如之

附二小則

一 兩校學生欲作此種之選科生者當先在本校教員處掛號

二 一經選定學科之後須恆心毅力按時聽受不得半途輟止

肆 建設

一 校地

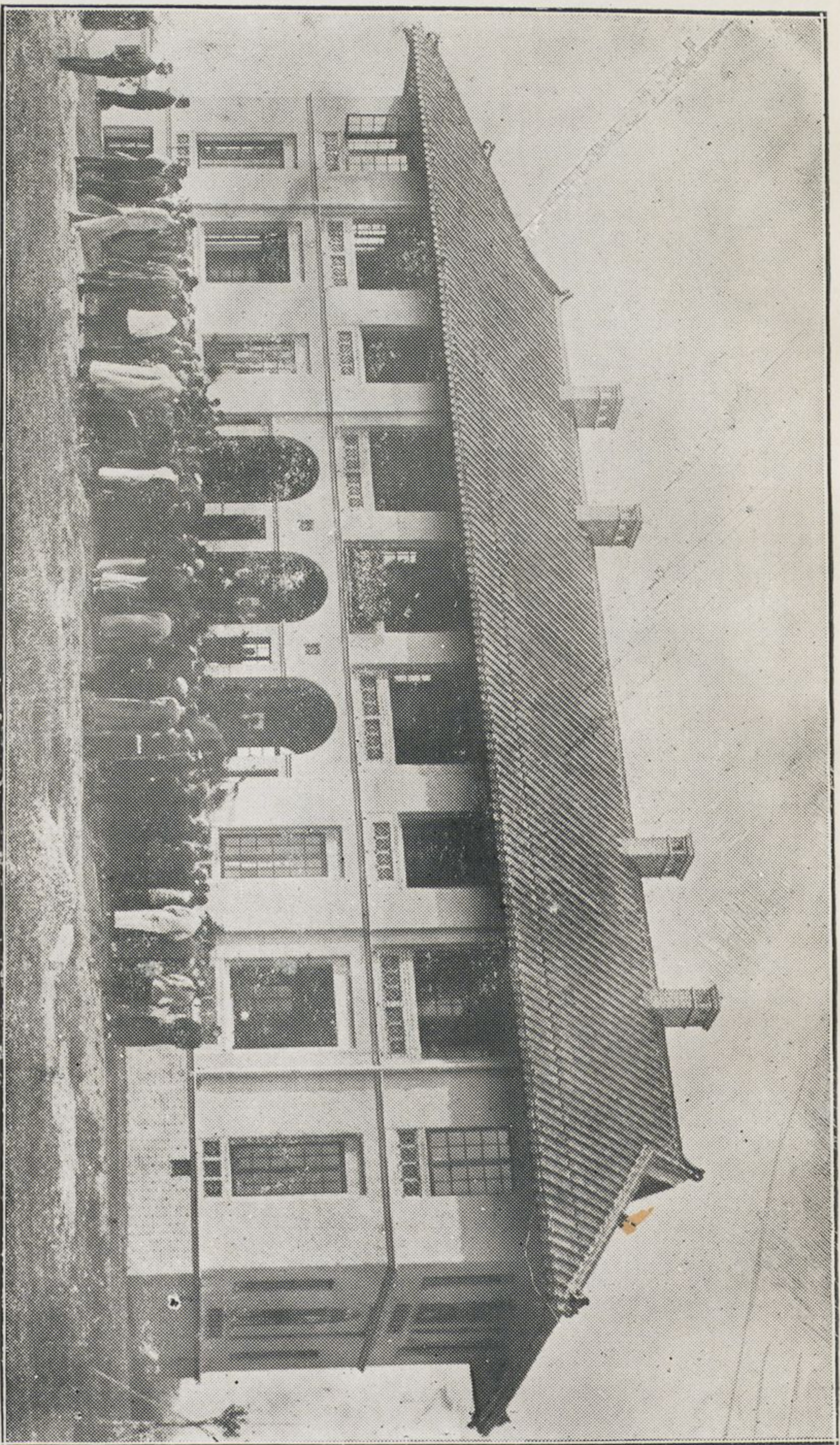
位置 本校地址距廣州市西南約五六里。地名白鶴洞。屬番禺縣菱塘司。與省城隔一衣帶水。如欲由廣州市來本校者可由西堤沙基或沙面僱小艇渡江至為直捷。

面積。本校遷此未久。故校地僅得六十餘畝。現目仍陸續購置。俾可足敷本校推廣之用。惟此地多屬山地墳墓。故遷讓畧難。只可逐漸備買而已。形勢。本校高踞於白鶴洞岡上。珠江在其旁。地之高者距海五六十尺。位置僻故不受城市之囂塵。地勢高。故能收江山之形勢。四時風景。無不絕佳。誠衛生修學之善地也。

二 校舍

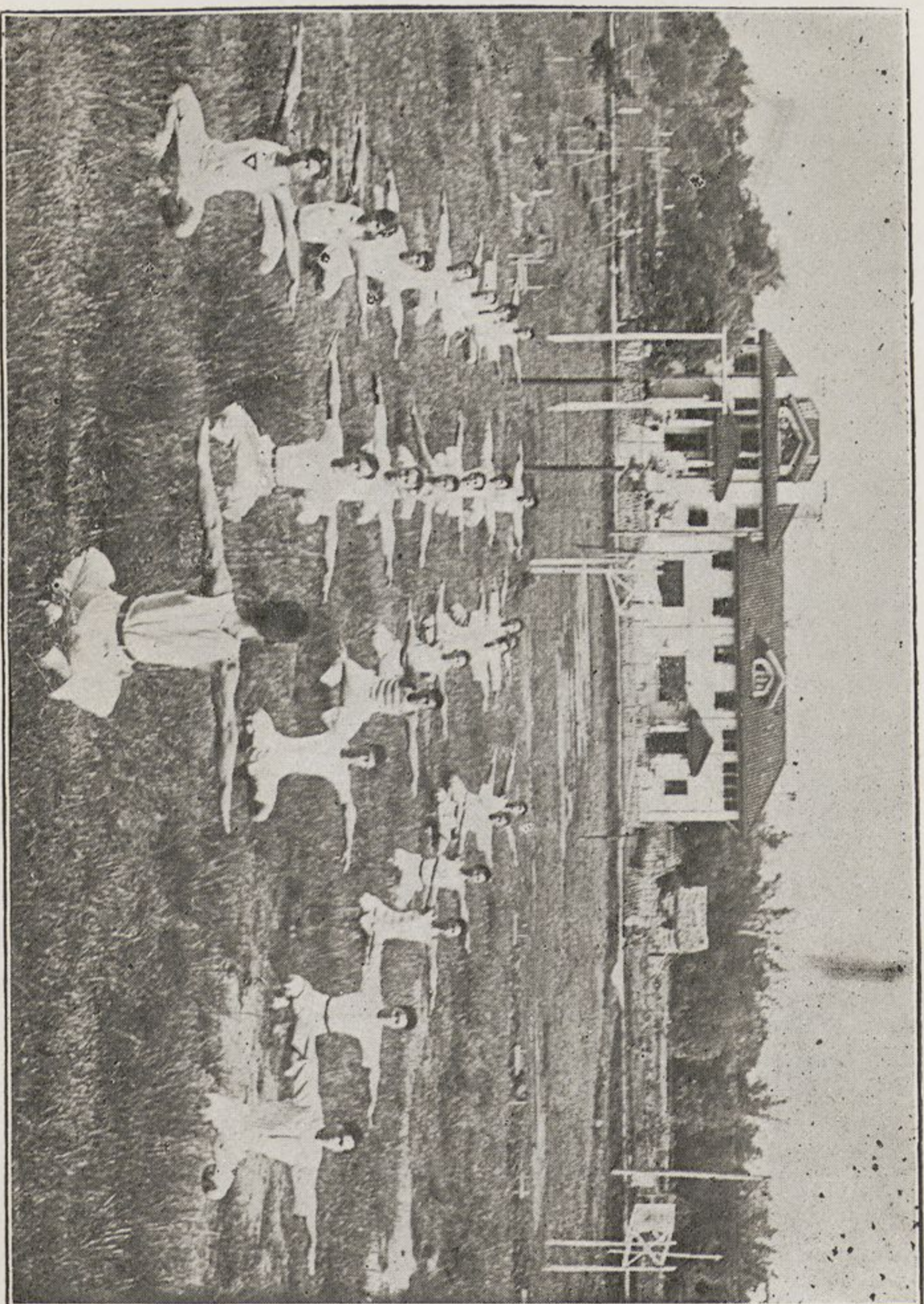
富利惇堂。為美國麥珂滅夫人所捐築以紀念富利惇牧師者。值墨銀二萬三千元。一九一八年夏季告成。此堂分三層。樓下為禮堂。校長辦事室。藏書樓。課室。二樓為課室。內分四間。三樓為閱報室。遊戲室。學生辦事室。

學生宿舍。本校規定宿舍共五座。今成兩座。聖安得烈宿舍。此舍由中華聖公會所建。內分舍監住宅。學生宿舍。可居學生十五名。建築及購地費。約值銀三萬元。一九一九年四月告成。梁發宿舍。此舍由美長老會公理會同寅會三會組合建築者。樓分二層。可居學



第一宣教師梁發先生紀念堂一九一一年開幕

LIANG FA HALL



班 育 禮
 (堂烈得安)一之舍宿校學和協即樓之後場操
 ST. ANDREW'S HALL

生三十餘名。建築費約二萬元。一九一九年十二月落成。

(按梁發先生廣東花縣人。為中國人最先之傳道者。故本校特用先生之名名此宿舍。以紀念之)

馬禮遜宿舍 此舍由循道會倫敦會紐絲倫長老會加拿大長老會四公會組合建築。一九二二年五月告成。以西國第一傳教士馬禮遜先生之名名之。以表紀念。藏書樓 本校藏書樓。現未建築。暫假富利惇堂西偏一室為之。因開辦未久。故從簡陋。現下英文宗教書籍釘裝本共三千冊。中文宗教書籍小本共千餘冊。似此簡陋。不過畧備學生課餘之披覽。教員課內之參考而已。倘蒙中西人士捐送書籍。或助款購置。本校極為歡迎。

運動場 本校對於學生體育。亦極注重。經已規定大場所一處。建築尙須時日。今暫闢各草場為之。現有排球場一區。藍球場一區。絨球場一區。統歸學生會體育部主理。他日學生加多。本校亦必陸續增闢。以應所需。

三 本校之欠缺須請助於有心有力者

- 一 禮拜堂一座 三萬元
 - 二 圖書館一座 二萬元
 - 三 事務室一座 二萬元
 - 四 課堂一座 二萬三千元
 - 五 學生寄宿舍三座 每座一萬八千元
 - 六 校長住屋一座 一萬五千元
 - 七 教員住屋七座 共六萬九千元
 - 計開
 - 一座 七千五百元
 - 兩座 每座八千五百元
 - 三座 每座一萬零五百元
 - 一座 一萬三千元
 - 八 運動場一所 二千三百元
- 八十

- 九 工人住屋一座 二千五百元
- 其中為現時最急要者列左
- 一 華人教員住屋兩座 共一萬七千元
- 二 學生宿舍一座 一萬八千元
- 三 校長住屋一座 一萬五千元
- 四 購地款項 一萬五千元

伍 入校試驗規則

- 一 聖經校招生必在陰歷春季之學期
 - 二 年齡須過二十二歲者
 - 三 信教已有兩年以上者
 - 四 試驗及格
- 試驗科分三項

- 一 國文 論說一篇文理通順
- 二 聖經學 教會大綱之要道新舊約歷史之事跡耶穌與保羅之歷史
- 三 常識學 畧解普通科學畧知現代各國情形
- 五 入校時須交下列三要件
 - (一) 該生之牧師或其本會妥善之薦書
 - (二) 醫生驗身之證書
 - (三) 該生宗教閱歷之意見書

陸 學生會

學生會由學生會全體組織之辦法畧似各校之青年會設會長一人總理會務其下分設六部責任辦事

章程大略如下

- 一 會長 總理會務指導各部職員實踐服務之工夫

- 二 德育部 專司組織佈道團及指揮會員下鄉佈道等事

(至於在省城福音堂佈道之工夫及病院個人傳道工夫則由本校宣道學主任教授主理之)

- 三 智育部 專司會中書報雜誌及辦夜學等事
- 四 體育部 專司指導會員作各種運動之事
- 五 交際部 專司本校各項交際會旅行會參觀會及招待投考生與來賓等事
- 六 財政部 專司會中一切度支收納會員會費及辦理各項特別捐等事
- 七 自治部 此部專為協助教員管理之不逮及培養學生自治之能力俾各生在校有保守秩序與誠實和愛潔淨之習慣

特別通告

- 一 本校不收學費惟在宿舍居住每月費用約十二元左右(膳費雜用在內)
- 二 本校各宿舍於學生所用之牀板書檯坐椅皆已齊備入校學生可不須另行購置
- 三 本校校醫為博濟醫院學生每年須納醫費三元如遇驗身及尋常患病前往診視

者皆不收醫葯費至於住院留醫則從折半收取
 四 親友來訪請由省城沙基一帶或沙面僱小艇渡江至爲直捷價銀二角或二角半
 如由河南過海亦便價銀五仙或一毫皆可不必訂候來回

課程

教授宗旨與範圍

聖經學校於新約及社會服務等科最爲注重務使學生具有貫澈知識辦事才幹及講解方法他如明悉舊約之內意教會歷史主要之發展與基督教要道之精義本校亦並重視之至於實踐一科本校亦甚留意蓋欲學生能本其所學施諸實行者也實踐科有四(一)個人傳道事業(二)演詞之結構(三)主日學事業(四)社會服務

第一年班

- | | | | |
|--------|-----|-------|-----|
| 一 舊約 | 三小時 | 五 教育學 | 二小時 |
| 二 新約 | 四小時 | 六 國文 | 二小時 |
| 三 教會歷史 | 二小時 | 七 歷史 | 二小時 |
| 四 諸教參攷 | 二小時 | 八 演說學 | 一小時 |

- 九 科學概論 二小時
- 十 個人傳道 一小時 (實習)
- 十一 教會詩歌 一小時
- 十二 體操 一小時

第二年班

- 一 舊約 三小時
- 二 新約 四小時
- 三 教會歷史 三小時
- 四 新約神學 二小時
- 五 倫理學 二小時
- 六 宣道學 二小時
- 七 主日學事業 一小時 (實習)
- 八 社會福音 一小時
- 九 國文 二小時
- 十 歷史 二小時
- 十一 教會詩歌 一小時
- 十二 體操 一小時
- 十三 護教說 一小時
- 十四 牧範學 二小時
- 十五 社會服務 二小時

第三年班

- 一 舊約 三小時
- 二 新約 四小時
- 三 神學 三小時
- 四 護教說 一小時
- 五 牧範學 二小時
- 六 社會服務 二小時

- 七 宣道學 一小時
- 八 國文 二小時
- 九 歷史 二小時
- 十 教會詩歌 一小時
- 十一 佈道史 一小時
- 十二 體操 一小時

各科之內容 (聖經學校)

釋經

舊約

一 第一年 三小時

- 子 舊約歷史概論 (由以色列人出埃及起至主前第二世紀止)
- 丑 以色列宗教之進化 (一) 摩西以前時代 (二) 摩西之事工 (三) 亞摩士先知以前之以色列宗教

二 第二年 三小時

- 子 最古先知之教訓 (一) 亞摩士 (二) 何西 (三) 以賽亞一至三十

九章(四)米加

丑 (一)申命記(二)以賽亞四十至五十五章(三)耶利米被擄及

見釋之事

三 第三年 二小時

子 (一)以西結(二)見釋後之先知(三)祭司之律法

丑 (一)詩篇(二)啟示書(三)智慧書

新約

一 第一年 四小時

子 四福音概論及註釋

丑 使徒行傳概論及註釋

二 第二年 四小時

子 保羅書信(按時候秩序選讀使瞭然於使徒之一生與教會長進之關係更注意於使徒要道之理想)

三 第三年 四小時

子 希伯來人書與普通書信及啟示錄等書(討論作書者所立之問題及解經之綱要)

〔附說〕除以上定課外另有合宜之參攷書籍隨時加入以資益助此等書籍於試驗時亦須溫習預備

教會歷史

一 基督之生平 (第一年第一學期) 二小時

二 使徒時代之教會 (第一年第二學期) 二小時

以使徒歷史為課本 當注意保羅之一生與其事工

三 教會歷史 (第二年) 三小時

以赫士所編教會歷史為課本當注意教會各領袖及其所感發各種之進動

神學

一 諸教參攷 (第一年) 一小時

將回儒釋道婆羅門等教與基督教教訓相比照

二 護教說 (第三年) 二小時

以真道辯証為課本更增補演講以剖析各學生之疑難問題

三 新約神學 (第二年) 二小時

子 (一) 耶穌之教訓 (二) 查究三福音中所言耶穌之教訓及約翰福音對於耶穌教訓之增加 (三) 二次降臨及相類之理想

丑 (一) 保羅之教訓 (二) 保羅神學理想發展之問題及其對於上帝彌賽亞罪惡拯救來生與二次降臨之教訓

四 系統神學 (第三年) 三小時

以神道學節要為課本 (一) 基督教之要道 (二) 其本於啟示及宗教之經歷而發為教會中之信經及各說 (三) 其道與現世人理想之關係

五 論理學 (第二年) 二小時

實踐神學

一 個人傳道事業 (第一年) 一小時

須知傳道之綱要及方法且彼此互商研究以求精益求精與按時佈告其作工之效果

二 宣道學 (第二年) 二小時

子 宣道者之得上帝選召 (一) 預備自己所宣傳之道 (二) 自己所具之模型如何

丑 講經之預備 (一) 講題及其中之真意 (二) 演詞之次序體裁 (三) 演詞之分類 (四) 普通及特別之預備

寅 演詞之敷陳 (一) 言語之清晰 (二) 語勢之剛柔 (三) 姿勢之動靜自然

一 牧範學 (第三年) 二小時

四 主理教會中之常會或特別會留意教友及慕道者訓練職員體顧公益
主日學事業 (第一年) 一小時 (實習)

其組織及方法

五 教授法 (第一年) 一小時

六 教堂詩歌 (第三年) 二小時 (實習)

社會學

一 科學概論 (第一年) 三小時

研究社會的科學大綱及其意義

二 社會福音 (第二年) 一小時

聖經與社會關係耶穌之社會訓言

三 社會服務 (第三年) 二小時

研究社會現象及教會服務方法

國文

一 國語

學生須能直接領受國語之教授如於國語科有欠缺者本校另設班教授之

二 論文 (定課) 二小時

授以應用文字練習各種文體以期適於實用

三 修詞學 (定課) 二小時

專研究古今文法歷代文體

四 中國文學 (選課) 二小時

由主任選定科目教授

本館教育中之所有或特刊教育行政及教育之新發展與教育之公論
十日學事類 第一卷 第一號 第一頁

其組織及方法

五 教學法 第一卷 第一號 第一頁
由王升撰 每日教學

四 中國文學 (續前) 二小冊

第一冊 研究古今文字及訓詁文法

三 國語學 (續前) 二小冊

第一冊 關於國語文字及國語各體文法與國語教育

二 國文 (續前) 二小冊

第一冊 關於國語文字及國語各體文法與國語教育

一 國語學 (續前) 二小冊

國文 第一冊 關於國語文字及國語各體文法與國語教育

