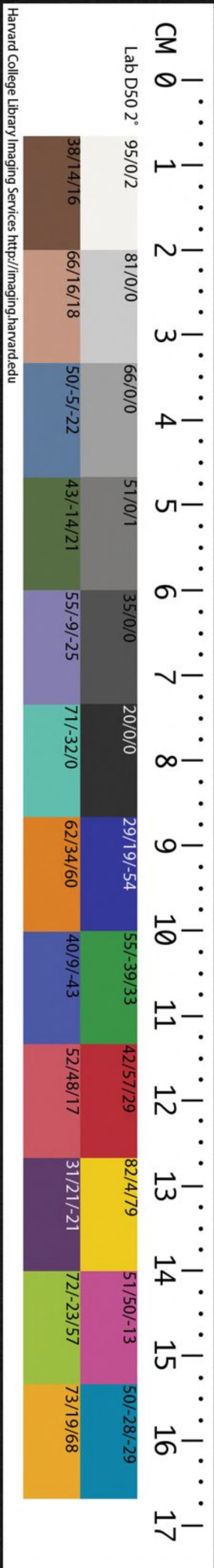
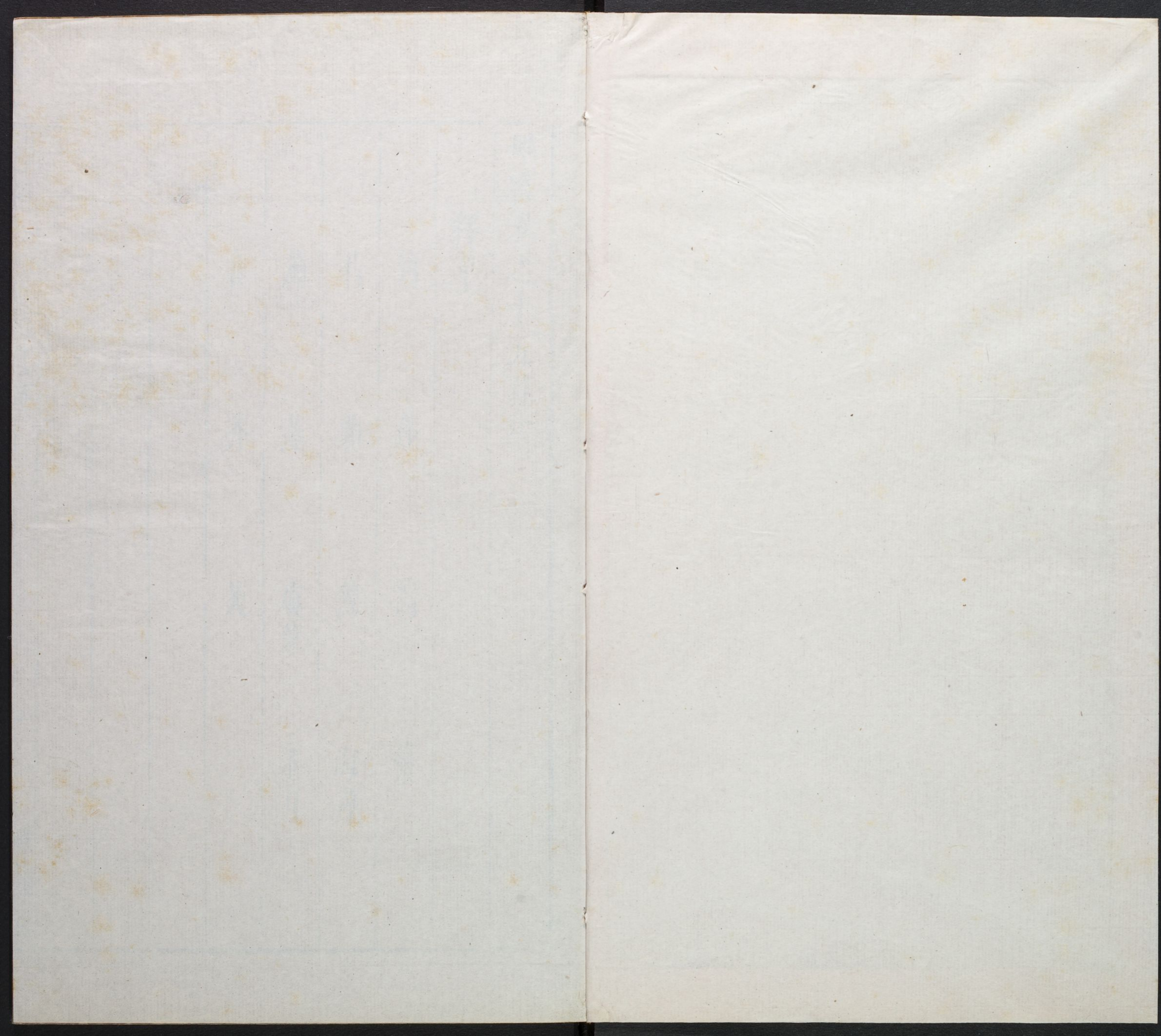


T 5070/1785

CHINESE - JAPANESE LIBRARY OF
HARVARD - YENCHING INSTITUTE
81 HARVARD UNIVERSITY
MAY 25 1940





埤雅卷之十五目次

釋草

竹

蓬

蒿

藜

荇

蘋

藻

海藻

蕭

菱

虞蓼

卷耳

桂

芥

芡

埤雅卷之十五

哈佛大學漢和
圖書館珍藏印

朱陸佃撰明

葉自本茂叔點釋
郎奎金公在糾譌

釋草

竹

竹物之有筋節者也。故蒼史制字，筋節皆从竹。爾雅曰：東南之美者，有會稽之竹箭焉。今竹性亦喜東南引生。故古之種法云：斲祝取東南，引根於園角西北。種之，久之自當滿園。語曰：西家種竹，東家治地。言其

滋引而生來也。易曰：方以類聚，竹引東南，則以卦推之。巽爲竹矣。震，東方也。故震爲蒼筤。郎竹而已。蒼筤，幼竹也。今人穿冰叢竹，芟其繁亂，不使分其勢，然後枝幹茂擢。俗謂之洗。洗竹筴如洗華例，非用水也。傳曰：淇衛筭籥。路又曰：淇衛之箭。又曰：下淇園之竹以爲楛。建又曰：伐淇園之竹以爲矢。蓋淇之產竹，土地所宜。故風人以此美武公之德也。詩曰：瞻彼淇奧，綠竹猗猗。瞻彼淇奧，綠竹青青。竹之初生，其色綠。長則綠轉而青矣。故是詩如此。然其卒章又曰：如箎。責如

箎言盛也。且曰：如箎，則又以明其爲竹矣。禮器曰：禮器是故大備。大備，盛德也。其在人也，如竹箭之有筠。蓋曰：如切如磋，如琢如磨，則禮至於器矣。禮器是故大備。大備，盛德也。故詩曰：有斐君子，終不可諼兮。道盛德至善，民之不能忘也。國語曰：及其沒也，謂之睿。聖武公，然則武公其殆聖矣乎。爾雅曰：如竹箭曰苞。如松柏曰茂。苞言其本，茂言其末。竹性叢生，行鞭深遠。故曰：苞。詩曰：秩秩斯干，幽幽南山。如竹苞矣，如松茂矣。于言原流之長也。山言基址之固也。竹言根本。

叢緻松言枝葉繁衍蓋不如是雖有室豈足樂哉故
考室之詩首章如此竹譜曰北方寒冰至冬地凍竹
根類淺故不能植爲是故也爾雅又曰莽數節桃枝
四寸有節糝堅中簡茶中凡此皆竹之類一疏一數
一虛一實爾雅又曰簞蕩竹孫炎以爲濶節爲簞按
儀禮簞在建鼓之間簞蓋簞屬明非數節者也舊說
竹率六十年根輒一易卽華實而枯死實落於土復
生六年成擘稽聖賦曰竹布實而根枯蕉舒花而株
槁禮斬衰杖竹齊衰杖桐說者以爲竹圓效天桐方

法地又曰竹者蹙也桐者痛也竹外節桐內節喪禮
以壓於父故爲母基則其節有不得達於外矣且桐
削杖亦以明其背省禮夫父不可亢也然母亦豈可
略哉故齊衰杖桐削之使勿充而已檀弓曰竹不成
用瓦不成味木不成斲竹言用瓦言味木言斲相備
也竹曰不成用主其質言之木曰不成斲主其文言
之其曰瓦不成味則言以受飲食又不足以成味也
荀子曰木器不成斲陶器不成物薄器不成內變味
言物變用言內其義一也說文云竹冬生艸也象形

下垂者筭倍筭也。蓋竹从倒艸，竹艸也。而冬不死，故从倒艸。一曰竹倒種，故从倒艸。其萌曰筍，筍从勺。包从日，勺之日爲筍。解之日爲竹。一曰从旬，旬內爲筍。旬外爲竹。今俗呼竹爲妬母草，言筍旬有六日而齊母。

蓬

釋草云：齧彫蓬，薦黍蓬。詩曰：首如飛蓬。蓬蒿屬草之不理者也。其葉散生如蓬，末大於本，故遇風輒拔而旋。說苑曰：秋蓬惡於根本而美於枝葉。秋風一起，根

且拔矣。是以君子務本也。騶虞一章曰：彼茁抽者葭。二章曰：彼茁者蓬。葭澤草也。蓬陸草也。故詩以言庶類蕃殖。書曰：疇若予上下草木鳥獸。莊子曰：夫子猶有蓬之心也夫。蓬善轉旋，非直達者也。商子曰：飛蓬遇飄風而行千里，乘風之勢也。蓋蓬有利轉之象。故古者觀浮木而知爲舟，觀轉蓬而知爲車。然蓬雖轉徙無常，其相遇往往而有也。故其制字从蓬。東觀漢記曰：栗駭蓬轉，因遇際會。管子曰：無儀法程式，蜚搖而無所定，謂之蜚蓬。之問：蜚蓬之問，明主不聽也。故

詩曰匪先民是程匪大猷是經大夫以刺幽王

蒿

晏子曰蒿草之高者也爾雅曰蔡之醜秋為蒿蓋蔡之類至秋則高大矣故通呼為蒿也又曰蒿菽謹蔚壯哉今人呼青蒿香中多啖者為菽青蒿蒿背之不白者也詩曰蓼蓼者莪匪莪伊蒿蓼蓼者莪匪莪伊蔚言以憂思亂其精神故目視昏華視我以為蒿蔚也蔚大於蒿故前曰蒿後曰蔚也莊子所謂蒿曰放於此乎說文耄从蒿省蓋五十象艾六十象著七十

象蒿艾治也蒿亂也莊子曰是其於辯也將妄鑿垣墻而殖蓬蒿也蓬蒿以言穢亂管子曰今鳳皇麒麟不來嘉穀不生而蓬蒿藜莠茂鳴梟數至蒿之類至多如青蒿一類自有兩種有黃色者有青色者本草謂之青蒿亦恐有別也陝西綏銀之間有青蒿在蒿叢之間時有一兩株迥然青色土人謂之香蒿莖葉與常蒿悉同但此常蒿色青翠一如松檜之色至深秋餘蒿並黃此蒿猶青氣稍芬香恐古人所用以此為勝

蔡

蒿青而高，蔡白而繁。爾雅曰：蔡，皤蒿，白蒿也。葉麤於青蒿，從初生至枯，白於衆蒿，欲似細艾者，所在有之。故曰皤蒿也。今俗謂之蓬蒿，可以爲菹。箋云：豆薦蔡，菹是也。一曰：由胡。廣雅曰：由胡，白蒿也。北海謂之旁勃。夏小正曰：繁，由胡，由胡旁勃也。詩曰：于以采蔡，於沼於沚。蔡，所以祭也。於沼於水之外也。於沚於水之內也。荇，采之左右；蔡，采之內外。蘋藻，采之上下，則其位彌下者。其事亦彌繁故也。傳曰：夫人執蔡菜以助

祭，神饗德與信，不求備焉。王后則荇菜也。國語曰：王后親織玄紵，公侯之夫人加以紘綖，卿之內子爲大帶，命婦成祭服，列士之妻加之以朝服，自庶以下皆衣其夫，與此同意。七月之詩曰：春日遲遲，采蔡祁祁。傳曰：采蔡，所以生蠶也。蓋農功有早晚，蠶事有先後，故言求桑於前，以箸蠶之；早者采蔡於後，以箸蠶之。晚者，今覆蠶種，尚用蒿云。仙經曰：白蒿，白兔食之，仙爾。雅曰：蔡，菟葵，豈謂是歟。采蔡先言于沼，于沚後言于澗之中，言夫人於事有進而無退。采蘋言澗在前。

采蘩言澗在後，夫人嫌於事不勤，大夫妻嫌於德不
劬也。

荇

爾雅曰荇，杏接余其葉，扶蓋荇一名接余，亦或謂
之鳧葵，叢生水中，莖如釵股，葉在莖端，隨水淺深，詩
曰：參差荇菜，左右流之。三相參爲參，兩相差爲差，參
差言其出之無類，左右言其求之無方。王文公曰：姜
節餘詩雖以比淑女，然后妃所求皆同德者，則芟餘
惟后妃可比焉。其德行如此，可以妾餘艸矣。若蘋蘩

藻所謂餘草，舊說藻華白，荇華黃，顏氏家訓云：今荇
菜是水，悉有之，黃華似蓴是也。夫后祭荇，夫人祭蘩，
大夫妻祭蘋藻，而詩之言荇，止於芼之而已，蘩則曰
于以用之，蘋藻則至於盛之，湘之奠之，無所不爲焉，
亦其位彌高者，其事亦彌略之證也。又后妃言河，夫
人大夫妻言澗，后妃言洲，夫人言沼，言泚，大夫妻言
瀕，言潦，亦言之殺也。且蘋蘩溫藻，溪澗沼泚之毛也，
而荇則異矣。故后妃采荇，詩傳以爲夫人執蘩菜以
助祭，神饗德與信不求備焉。沼泚溪澗之草，猶可以

薦后妃則荇菜也。據此荇菜厚於蘋蘩，故曰后妃有關雎之德，乃能共荇菜，備庶物以事宗廟。荇之言行也。蘋言賓，藻言澡，蘩言盛，然則荇菜言采，言芼。芼是亦共之而已。故教成之祭，芼用蘋藻，以成婦順。易曰：德言成，禮言恭。又曰：君子以成德爲行，然則后妃采荇，夫人采蘩，大夫妻采蘋藻，固有次第哉。且后妃夫人采一大，夫妻采二，二而足，非其至也。許大夫妻者，不一而足。

蘋

昏義曰：教成祭之，牲用魚，芼之以蘋藻，所以成婦順也。蘋之言賓也，藻之言澡也，魚亦柔異隱伏，故此三者昏禮以成婦順。韓詩曰：沈者曰蘋，浮者曰藻。蓋藻萍類也，似槐葉而運生，生道旁淺水中，與萍雜。至秋則紫，今俗謂之馬藻，亦呼紫藻，故曰于以采藻于彼行潦。而傳云：藻聚藻也。呂覽曰：菜之美者，崑崙之蘋。高誘謂蘋大蘋水藻也。據此蘋卽所謂藻，水深絜處乃有，故曰于以采蘋，南澗之濱也。先言于以采蘋，南澗之濱，後言于以采藻，于彼行潦，亦言大夫妻之德。

有隆而無殺左傳曰潢行行潦之水蘋蘩溫藻之菜
可薦於鬼神可羞於王公淮南子曰容華生蓂蓂生
萍藻萍藻生浮草謂是歟蓋非蒲藻之藻萍藻之藻
浮蒲藻之藻沈草木疏以爲葉似蓬蒿莖如釵股而
大謂之聚藻類矣按顏氏家訓云蓂牛藻也卽機所
謂如蓬者也郭璞注三蒼亦云蘊藻之類則明非蘊
藻蘊藻一名聚藻蘊聚也藻出乎水之上蘋出乎水
之下故大夫妻采之然而采繁卽可以奉祭祀而采
蘋言共者蓋曰于以用之公侯之宮則所謂奉也于

以奠之宗室牖下則是共之而已若然誰其尸之有
齊季女者祭主也蓋非大夫妻春秋傳曰濟澤之阿
行潦之蘋藻置諸宗室季蘭尸之敬也說者以爲季
蘭季女佩蘭者也然則大夫之妻教成之祭共蘋蘩
爲於是使女之季者佩蘭主而奉之故傳以爲季女
徵主也

藻

藻水草之有文者生乎水下而不能出水之上其字
从澡言自絜如藻也書曰藻火粉米藻取其清火取

其明也。周官希冕四章，自藻而下，其章不足道也。故謂之希冕。希冕言其數也。玄冕二章，自黼而下，其數不足道也。故謂之玄冕。玄冕言其色也。先儒以爲希冕三章，玄冕一章，非是也。孔子曰：黼衣黻，沸裳者，不如葷，非不能食也。服使然也。蓋玄冕繪黻於衣，黼黻於裳。大祭則王服以齊，故曰不如葷也。中祭而下，則服玄端。然則禮曰：齊之玄也，以幽陰思也。玄冕亦爾，非特爲玄端而已。禮曰：玄冕齋戎。詩曰：又何予之。玄衮及黼，黼玄冕也。以衮舉上，以黼舉下，蓋言之法。

也。由此觀之，玄冕兩章，則希冕四章明矣。蓋子男之服，毳冕五章，則人君所服盡於此矣。人君所服盡於毳冕，則希冕而下，臣服也。故禮自毳冕而上，章數皆以奇，自希冕而下，章數皆以偶，奇陽也，偶陰也。孔子曰：管仲鏤簋而朱紘，山節而藻梲，賢大夫也。而難爲上也。說者以爲藻取其文，蓋藻非特爲取其文，亦以讓火。今屋上覆檜，謂之藻井，取象於此，亦曰綺井。又謂之覆海，亦或謂之愚項。風俗通曰：殿堂宮室象東井形，刻作荷菱荷菱水草也。所以厭火，與此同義。詩

曰魚在在藻有頌其首王在在鎬豈樂飲酒魚在在藻有莘其尾王在在鎬飲酒樂豈蓋魚性食藻王者德至淵泉則藻茂而魚肥故以頌首莘尾為得其性莊子曰在之也者恐天下之淫其性也故三章皆曰魚在在藻王在在鎬也且周之興也憂勤在豐其豈樂在鎬豈樂在鎬其嘉樂在洛故是詩正言樂豈蓋憂釋而為樂怒釋而為豈尚書大傳曰周書自泰誓就召詰而盛於洛詰傳曰士卒鳧藻言其和睦懽悅如鳧之戲於水藻也或言魚藻亦以其如此

海藻

爾雅曰蕇

談

海藻如水藻而大似髮黑色生深海中

陳藏器本草以為爾雅所謂綸似綸組似組東海有之正為二藻也善療癆瘵夫頸處險而瘵今汝洛間多焉而浙右閩廣山嶺重阻人鮮病之者按本草海藻昆布青苔紫菜皆療癆瘵結氣被海之邦食此故能療之也

蕭

蕭可以祭故其字从肅亦秋風之過蕭意象肅然故

蕭一名荻其字从肅也爾雅曰蕭荻蕭似白蒿莖麤
科生有香氣故祭祀以脂爇之詩曰取蕭祭脂凡祭
灌鬯求諸陰爇蕭求諸陽奉樂求諸陰陽之間故
禮曰聲音之號所以告詔於天地之間也又曰見以
蕭光以報氣也加以鬱鬯以報魄也凡祭言鬯常先
於蕭今祭義言鬯更在蕭後則以言商禮故也蓋周
人先求諸陰故先灌鬯爇蕭在後商人先求諸陽故
先爇蕭灌鬯在後且周祭肺商祭肝故祭義言商禮
先舉肝所謂羞肝肺首心是也郊特牲言周禮先舉
肺所謂祭肺肝心是也詩曰溯彼下泉浸彼苞蕭民
者上之所恃以事宗廟社稷蕭之象也又曰蓼彼蕭
斯零露漙兮蕭微物也而其香能上達故詩亦以況
四海之諸侯蕭今俗謂之牛尾蒿

菱

爾雅曰菱葍郡其葉似荇白華實有紫角刺人可
食一名芰屈到嗜芰卽此是也亦名薜芥荇構說文
云楚謂之芰秦謂之薜荇今俗但言菱芰諸盜朱書
亦不分別惟武陵記云四角三角曰芰兩角曰菱其

花紫色，晝合宵烜。九隨月轉移，猶葵之隨日也。群說鏡謂之菱華，以其面平，光影所成如此。庾信鏡賦云：照壁而菱華自生是也。

虞蓼

此卽蓼之生水澤者也。似蓼，莖赤味辛。一名薺，爾雅曰：薺，虞蓼是也。詩曰：其鏘斯趙，以薺。苦茶蓼，陸草也。蓼，水草也。以薺茶蓼，則高下無所不治。且因暑雨化之，則草不復生而地美。蓋非特去草之害，亦以醜其出疇，故茶蓼朽止於，是黍稷茂止也。月令：季夏燒

薺

雉

行水利以殺草，如以熱湯可以糞田疇，可以美

土疆。此之謂也。詩曰：未堪家多難，予又集於蓼。成王初惑管蔡而疑周公，四國之亂，幾毀王室，則嘗集於蓼矣。悟而弑後患，故曰：未堪家多難，予又集於蓼。予又集于蓼，言辛苦也。離騷曰：蓼蟲不能從乎葵藿，則葵藿甘而蓼苦故也。吳越春秋曰：越王念復吳怨，臥則切之以蓼，冬則抱冰，夏則附火，言其刻志如此。

卷耳

爾雅曰：卷耳，苓耳。廣雅曰：卽臬耳也。幽州人謂之爵

耳或曰形似鼠耳故有耳之號也或曰白華細莖子
如婦人耳璫故名云荆楚記曰卷耳一名璫草亦云
蒼耳叢生如盤今人以葉覆麥作黃衣者所在有之
詩曰采采卷耳不盈頃筐嗟我懷人寘彼周行言后
妃特是器采是物而不滿焉則以志在彼不在此也
問者曰后妃貴矣今日采卷耳何也曰是詩也非是
之謂也詩人借此以寫后妃之志焉耳故曰說詩者
不以文害詞不以詞害意以意逆志是爲得之荀子
曰頃筐易滿也卷耳易得也然而不可以貳周行昔

秦穆公謂伯樂曰子姓有可使求馬者乎伯樂對曰
良馬可形容筋骨相也天下之馬若滅若沒若亡若
失有九方臯此其於馬非臣之下也穆公使行求馬
三月而反報曰已得之矣穆公曰何馬也對曰牝而
黃使人往取之牡而驪穆公不說召伯樂而謂之曰
敗矣子所使求馬者物色牝牡尚未能知又何馬之
能知也伯樂喟然大息曰一至於此乎是乃其所以
千萬臣而無數者也若臯之所觀天機也得其精而
忘其麤在其內而忘其外若臯之相者乃有貴乎馬

者也。馬至果天下之馬，然則善讀書者若九方臯之相馬可也。舊說千歲之龜，巢於蓮葉，游於卷耳之上。

萑

爾雅曰：萑

在

萑，茺蔚也。葉形似萑，方莖，白華，華生節

間，如鷄冠子，黑色，細長，三稜，一名蔚，臭。劉歆云：萑，臭

穢是也。一名益母，故曾子見益母而悲也。一名萑，詩

曰：中谷有萑，暵其乾矣。旱乾曰暵。萑者能暵之草，今

曰：暵其乾矣，則非一日之亢也。故序以為凶年飢饉

室家相棄爾。

芥

芥似菘而有毛，其子如粟。傳曰：磁石引鍼，琥珀拾芥，

即此是也。或曰：草謂之芥，琥珀所脅謂草爾，故類從

以爲琥珀脅草也。方言曰：蘇，芥草也。江淮南楚之間

曰蘇，自關而西，或曰草，或曰芥。孟子曰：君之視臣如

手足，則臣視君如腹心；君之視臣如土芥，則臣視君

如寇讎。手足有之也，土芥曼之也，芥，辛菜也。今人望

梅生津，食芥墮淚，此五液之自外至也。慕而涎，垂愧

而汗發，此五液之自內至也。化書曰：琥珀不能呼腐

芥蓋芥屬矣。雖琥珀不能呼也。故同氣相求。乾之二
五利焉。二王皆龍德。故也。本草經曰。尋萬物之性。皆
有離合。虎嘯風生。龍吟雲起。磁石引鍼。琥珀拾芥。漆
得蟹而散。麻得漆而湧。桂得葱而軟。樹得桂而枯。戎
鹽累卵。獺膽分盃。其氣爽有相關感。多如此類。其理
不可得而思。

茨

茨葉似荷而大。其上有數十蹙。肉如沸林。求生而
有芒刺。其中有米。可以濟饑。傳云。蓮茨之屬。有橐鞞。

一名雞頭。蓋其蓬罇似雞首。故曰雞頭。一名鷄壘。莊
子曰。藥也。其實莖也。枯梗也。鷄壘也。豕零也。是時爲
帝者也。此言貴賤更事也。當其所須。則貴。雖用而緩
則賤。豈有常也哉。俗云。荷華日舒。夜斂。茨華晝合。宵
斂。此陰陽之異也。方言曰。比燕謂之菝。青徐淮泗之
間。謂之茨。南楚江淮之間。謂之鷄頭。或謂之鴈頭。狀
蓋似禽鳥之首。故博以名之。周官邊人加邊之實。菱
茨。臬。脯。菱。茨。取之水。臬。脯。取之陸。所謂邊豆之實。
不陸之品也。

埤雅卷之十六目次

釋草

韭

蘘

菘

壺

瓠

匏

蒲盧

瓜

龍

長楚

藹萋

蘼蕪

葵

芣苢

蓍

葦

茨

埤雅卷之十六

宋 陸 佃 撰 明

葉自本茂叔點釋

郎奎金公在糾譌

釋草

韭

說文曰一種而久者故謂之韭象形在一之上一地也論衡曰地性生草山性生木故地種葵韭山種棗栗名曰美園茂林也韭者久也一種末生故禮祭宗廟韭曰豐本且其本豐則末殺瘦矣蓋齋薤之美在

白韭之美在黃皆惡其末之盛也齊民要術曰韭高二寸便剪其以此乎又曰剪如葱法一歲之中不過五剪凡剪不用日中故諺曰觸露不搗葵日中不剪韭也韭性內生根喜上跳故種與葵同法而畦欲極深詩曰獻羔祭韭開冰春祭也故獻羔祭韭禮曰春行羔豚又曰春薦韭是也內則曰膾會春用葱秋用芥豚春用韭秋用蓼蔥與芥陰物也韭與蓼陽物也傳曰政道得則陰物變為陽物鄭玄云若葱為韭是也

齏

齏宜白較良地種法一本率七八支諺曰蔥三齏四言種蔥者三枝一科齏卽四之也支多者科輒圓大故以七八為率爾雅曰齏鴻薈卽此是也內則曰脂用葱膏用齏葱亦齏屬然葷菜也傳曰五葷鍊形蔥者其一也齊民要術以為種蔥良地三剪薄地再剪八月止不止則葱無袍而損白蓋蔥肉曰白其青謂之袍爾雅曰青謂之葱詩曰有瑿葱珩葱竊青也淮南子曰君子之於善也猶采薪者見青蔥則拔之言

無所不取矣。崔寔曰：三月別小蔥，六月別大蔥，夏蔥曰小冬蔥，曰大。今其袍皆中虛，故脉如蔥葉，謂之浮。其字从忽，今俗米蔥謂之蔥，則亦以達氣故也。傳曰：鬱鬱蔥蔥，佳哉氣也。鬱鬱塞也。蔥蔥通也。

菘

菘性陵冬不彫，四時長見。有松之操，故其字會意。而本草以爲交耐霜雪也。舊說菘菜北種，初年半爲蕪菁，二年菘種都絕。蕪菁南種亦然。蓋菘之不生北土，猶橘柚之變於淮北矣。蕪菁似菘而小有臺，一名葑。

風 一名湏，爾雅曰：湏菘。

孫

蕪也。今俗謂之臺菜。方言

曰：陳楚之間謂之豐，趙魏之郊謂之大芥。其紫華者謂之蘆菘，一名萊菘。所謂溫菘是也。來菘言來楚之所服也。

壺

似匏而圓曰壺。壺，圜器也。故謂之壺。亦曰壺盧。古今註曰：壺盧，瓠之無柄者也。玄蜂若壺，蓋取諸此。壺性善浮，要之可以涉水。南人謂之要舟。鶡冠子曰：賤生於無所用，中流失舩，一壺千金。以此故也。詩曰：八月

斷壺壺性蔓生披蔓斬之故曰斷也今其收法八月
冷露降輒先斷其根令其餘蔓飲之已日乃收尤為
堅成可用莊子曰今子有五石之瓠何不慮以為大
樽而浮乎江湖壺之為樽其來尚矣春秋傳曰樽以
魯壺司尊彝曰秋嘗冬烝裸用斝彝黃彝其朝獻用
兩箸尊其饋獻用兩壺尊壺尊箸尊皆以質為貴者
記曰噐用陶匏貴其質也蓋壺與用匏同義而箸尊
箸地無足反本之象玄冬素秋質略之時故其用尊
如此又曰凡六彝六尊之酌鬱齊獻酌醴齊縮酌盎

齊澆酌稅凡酒修酌蓋曰凡酒脩酌言凡以殊之則

蒙上之文矣然則六彝鬱尊也其初倫祠朝踐用兩

獻尊醴離齊之尊也再獻用兩象尊盎齊之尊也烝

嘗朝獻用兩箸尊亦醴齊之尊也饋獻用兩壺尊亦

盎齊之尊也凡四時之間祀醴齊在兩大尊盎齊在

兩山尊凡六尊由是觀之灌用鬱齊朝用醴齊饋用

盎齊獻之正也禮運曰醴醎戈五品以獻蓋朝事之時也

故曰然後退而合亨體其犬豕牛羊此當饋食之節

矣其餘三齊陳之以祭而已詩曰清酒以祭是也鄭

氏謂唯大事於大廟，備五齊三酒，誤矣。蓋酒正曰凡
祭祀以法，共五齊三酒，以實八尊，謂之凡祭祀共五
齊三酒，則豈特大事於大廟而已。

瓠

瓠狀，要類於首，尾類於要，微銳，緣蔓而生。詩曰：南有
樛木，甘瓠纍之。言樛鳩木下逮，故甘瓠得以纍之。則
賢者以貴下賤之況也。序曰：南有嘉魚，廢則賢者不
安，下不得其所矣。以此故也。傳曰：苦匏不材於人，苦
匏不材於人，則明此甘瓠譬其材也。記曰：取賢斂材。

則賢進於材矣。故此賢者在上，材者在下。又曰：幡籩
瓠葉，采之亨之。瓠葉，庶人之菜也。菜無微於瓠葉肉，
無薄於兔首。故詩以箸，古人不以微薄廢禮。如此相
馬經曰：頭欲少肉，如剥兔首。爾雅曰：瓠棲瓣。詩曰：齒
如瓠犀。犀，瓠瓣也。相法齒瓣白如瓠犀，青如槁子者
貴。故取主言之。風俗通曰：八月秋穰，可以殺瓠。取其
色澤而堅，類從以爲瓠。瓜燒穰，瓜下煮漆，卽此是也。
今俗畜瓠之家不燒穰，種瓜之家不焚漆，物類相感
志曰：牛踏蔓上則苦，乘者以瓠盛酒，冬卽煖，夏卽冷。

匏

長而瘦上曰瓠短頸大腹曰匏傳曰匏謂之瓠誤矣蓋匏苦瓠甘復有長短之殊定非一物也子曰吾豈匏瓜也哉焉能繫而不食繫而不食以苦故也詩曰匏有苦葉濟有深涉匏記時也言匏有苦葉則濟有深涉矣莊子以謂秋水時至百川灌河秋水漲之時也冬水縮之時也匏亦在以濟水故詩以記濟有深涉之時國語曰穆子曰豹之業及匏有苦葉矣叔向曰苦匏不材於人共濟而已魯叔孫賦匏有苦葉必將涉矣詩曰酌之用匏酌之用匏言其質也言其質如此則亦厚於民故也郊特牲曰器用陶匏以象天地之性陶匏蓋取其質古今註曰匏之有柄者曰懸瓠可用為牲用則漆其裏

蒲盧

細要曰蒲一名蒲盧細要土蜂謂之蒲盧義取諸此中庸曰夫政也者蒲盧也亦或謂之果羸今蒲其根箸在上而浮蔓常緣於木故亦或謂之果羸也傳曰在地為蕨榘在木為果詩曰不流束蒲蒲性輕揚善

浮故此亦或謂之蒲。蒲亦善浮故也。淮南子曰：百人抗浮，說者曰：蒲一名浮，蓋是矣。本草云：瓠類小者名瓢，瓢取諸藻，蒲取諸蒲，其義一也。

瓜

瓜性惡香，尤忌聞麝，麝氣觸之，乃至一蒂不收，制字象其實在鬚蔓之間。詩曰：綿綿瓜瓞。跌。大曰瓜，小曰瓞。爾雅曰：其紹瓞，蓋瓜之繼本為紹。今驗近本之瓜常小，末則復大，故曰其紹瓞也。詩曰：中田有廬，疆場有瓜。廬言於天無露者，瓜言於地無曠者，且田之大

界曰疆，其小者場也。場言至此而易主矣。至此易主，今種瓜於其上者，以明百姓親睦，利與同，非共之也。蓋古之人禮有讓畔，義有灌瓜者，由是而已。爾雅曰：瓜曰華之，桃曰膽之，華取譬於華，膽取譬於膽，禮為天子削瓜副之，巾以絺，為國君削瓜華之，巾以絺，蓋華若草木之華，然副絕而不屬，華析而不絕也。郊特牲曰：天子樹瓜，華不斂藏之種也。瓜曰華之，故謂之瓜華，而瓜性少延，輒腐，故禮以戒諸侯畜藏。又曰：瓜祭上環，舊說其付謂之環，環瓜之脫華處也。其當謂

之帶帶瓜之繫蔓處也。帶味小苦。墨子曰：甘瓜苦蒂。天下物無全美也。稽聖賦曰：瓜寒於曝，油冷於煎。

龍

龍紅草也。爾雅曰：紅龍古其大者歸。歸一名馬蓼莖大而赤生水澤中，高丈餘。詩曰：山有扶蘇，隰有荷華。山有橋松，隰有游龍。蓋山性宜木，隰性宜草，而扶蘇荷華橋松游龍皆山隰之所養以自美者也。橋高也游縱也，以縱故謂之龍。上聳曰橋。山海經曰：其上多橋木，而鄭讀曰橋，誤矣。傳曰：扶蘇扶胥木也。荷華扶

渠也。其華苗菑是。詩先言木扶胥於上，草扶渠於下。後言木橋聳於上，草游縱於下。則山隰之所養以自美者至矣。今忽不見子都，乃見狂且，不見子充，乃見狡童，則曾是之不如也。孟子曰：子都天下莫不知其狡也。又曰：充實之謂美。

長楚

爾雅曰：長楚，鈿。

姚氏

今羊桃也。白華子如小麥，其

葉與實皆似桃，故有桃之號也。詩曰：隰有萋楚，猗儺其枝，猗儺其華，猗儺其實，猗儺其節也。萋楚柔弱

又生下濕然其枝其華其實有倚以立故雖卑濕而不淫有節以生故雖柔弱而不恣國人疾其君之淫恣曾是之不如曰樂子之無知無家無室也人含陰陽之情豈可以無知無知非所宜樂也又况於無家無家非所宜樂也又况於無室樂無知無家無室則甚疾其君之淫恣也孔子曰疾之已甚亂也令其詩如此而不嫌也甚則更以疾亂故也一曰有兩子桃一種華實皆連理故詩以刺淫恣

蒹葭

蒹葭一名購莖高丈餘蒿屬也其葉似艾白色初生可啖江東采以羹魚詩曰翹翹錯新言刈其蒹之子于歸言秣未其駒言文王之化行乎江漢之域昏姻能以禮行而男子庶婦人貞雖芻蕘者以錯薪相讓言刈其蒹而已卽序所謂美化者也蓋關雎之化行始於雉兔終於芻蕘之卑可謂至矣故是詩言刈楚蒹者汝墳一章曰伐其條枚二章曰伐其條肄也一曰蒹言微者之猶有才駒言婁者之猶有禮也管子曰葉下於欒欒欒下於萑萑下於蒲蒲下於葦葦下

於薷薷貫下於萋萋下於莽莽下於蕭蕭下於薜薜
下於萑萑下於茅凡彼草物有十二衰

蘼蕪

爾雅曰蘼芳蔞禾蘼蘼蕪一名江蘼今似蛇牀而香
葉如小菱狀蓋楚謂之蘼晉謂之蔞罌齊謂之蔞汜
論曰夫亂人者若芎藭之與藜本蛇牀之與蘼蕪是
也使人相去也若玉之與石也葵之與莧也則論人
易矣故曰大聖之與大佞難知也是故周公忠勤而
被流言王莽折節以致虛譽字說曰蔞可以養鼻又

可以養體臣永者養也

萍

萍一名萍無根而浮常與水平故曰萍也江東謂之
漂言無定性漂流隨風而已周官萍氏掌水禁鄭氏
云以不沉溺取名蓋使之幾酒謹酒也詩曰呦呦
鹿鳴食野之萍則飲且食也序曰既飲食之又實幣
帛筐篚以將其厚意又實幣帛以將其厚意則承筐
是將也月令季春曰萍始生舊說萍善滋生一夜七
子一日萍浮於流水則不生於止水則一夕生九子

故謂之九子萍也。淮南子曰：夫萍樹根於水，木樹根於土，天地之性也。故苹飄聚，根反口暴則死矣。苹之植根以水爲地也。世說楊華入水化爲浮萍。

芣苢

芣苢，以一名馬鳥，一名車前，一名當道，大葉長穗，好生牛馬跡中。故曰馬鳥車前當道也。神仙服食法曰：車前之實，雷之精也。善療孕婦難產。及令人有子。故詩曰：采之有之，掇之掇之，祜之禴之。而序者以爲和平，則婦人樂有子也。按本草云：生平澤，丘陵阪道。

中。然則一名勝鳥，亦或謂之陵鳥。以此。列子曰：若蠅

蚌爲鶉，得水爲鱉，得水土之際，則爲蠅蠓之衣，生於

陵屯，則爲陵鳥。陵鳥，車前也。故或謂之蝦蟆衣。韓詩

傳曰：直曰車前，瞿曰芣苢。蓋生於兩旁，謂之瞿。芣从

艸，从不，苢从艸，从呂。芣苢樂有子者，所以和平。然後

婦人樂有子，則芣苢或不或呂。按草最易生，然他草

所在或無，唯車前蒼耳所至有之。故芣苢卷耳之詩

正言此二物，蓋不如是，不足以箸志不在焉。與樂有

子。

著

著蒿屬也。从耆，草之壽者也。六十曰耆。卦之別六十，有四。著數窮於此，且著所指，非極數也。博物志曰：以老故知吉凶，生千歲，三百莖同本，其上常有黃雲覆之。易以爲數，天子著長九尺，諸侯七尺，大夫五尺，士三尺，亦有美惡如龜焉。故周官筮人，上春相筮也。易曰：著之德，圓而神。卦之德，方以知。又曰：神以知來，知以藏往。其孰能與此哉！古之聰明叡知，神武而不殺者，夫古之聰明叡知，神武而不殺者，蓋主文王言

之。文王重易六爻，故繫辭主意如此。爾說者以爲泛論聖人，誤矣。文王以文治，所謂神武而不殺者也。或曰：重卦伏羲爾。今日文王重卦奈何？曰：伏羲重卦，重三畫於前，文王重卦，重六爻於後。何用知伏羲重卦，重三畫於前，以書曰：卜五，占用二。曰：貞曰悔。周官曰：大卜掌三易之法，其經卦皆八，其別皆六十有四。知之也。故曰：八卦成列，象在其中矣。因而重之，爻在其中矣。何用知文王重卦，重六爻於後？以司馬遷曰：伏羲至純厚，作易八卦。蓋西伯拘而演易，揚雄曰：易始

八卦而文王六十四知之也。故曰：易之興也，其當殷之末世，周之盛德耶？當文王與紂之事耶？按乾鑿度曰：垂皇策者，羲伏羲用著，則卦固已重矣。然而世質民淳，古法惟用七八六十四卦，皆不動。若乾止於乾，坤止於坤，不能變也。夏商因之，皆以七八為占。連山歸藏是也。後至文王，世益澆薄，占法始用九六，蓋不如此，不足以應天下之變也。今易是已。六十四卦皆動，若乾六爻皆九，初九可變而之姤，九二可變而之同人，坤六爻皆六，初六可變而之復，六二可變而之臨。所謂重卦於是為至。左氏曰：周易有之，在乾之姤，曰：潛龍勿用，其同人曰：見龍在田，又曰：遇艮之八，是謂艮之隨。傳曰：周易以變者為占是也。然則伏羲重七八，文王重九六，由是觀之，伏羲亦重卦，而馬遷揚雄伏羲作易八卦，文王六十四，蓋各以其盛者言之也。

葦

爾雅曰：葦，醜芳。苕言其華皆有芳秀。今風輒吹揚如雪，其聚於地如絮也。淮南子曰：蒿蒭類絮，而不可以

為祭葦即今之蘆一名葭葭葦之未秀者也葎即今
之荻一名兼兼葎之未秀者也葭一名華兼一名兼
兼高數尺今人以為簾箔因此為名也至秋堅成謂
之葎葎詩曰八月葎葎莊子曰欲惡之孽為性葎葎
兼葭始萌以扶吾形尋擢吾性則明此幼曰兼葭長
曰葎葎矣先儒以為葎如葎而細按禮曰土鼓簣餽
桴孚葎籥伊邠氏之樂也葎管中籥則葎小而葎大
矣是故謂之偉其字从葎則偉緩故也荀子曰柔從
若蒲葎非怯懾躡也葎可緯為簿席葎亦可緯唯字

而用不如蘆之或析也故音完舊云雞羽焚而清颺
起蘆灰缺而月暈移說者以為取蘆草灰隨牖下月
光中令圓畫缺其一而則月暈亦缺於上也詩曰兼
葭蒼蒼白露為霜兼葭淒淒白露未晞兼葭采采白
露未已露敷施以生之霜刻制以成之霜露所以譬
禮之成禮至於周而成故也厭浥行露言貞信之教
興則白露為霜象禮之成矣采采言其色鮮而未淒
淒言其色慘而未蒼兼葭淒淒白露未晞兼葭采采
白露未已則未能用周禮將無以固其國之譬也郊

居賦曰編霜蒺葺寒茅葢茅蒺醜霜降收縮萬物然後堅成可用故詩取況如此

蒺

廣雅曰蒺蒺也蒺之初生曰蒺蒺兼其未秀者也說文曰蒺之初生一曰蒺煩一曰蒺按釋言曰蒺蒺也蒺蒺也則蒺之初生一曰蒺一曰蒺是矣詩曰葺蒺揭揭蓋葺蒺上摧則鱣鮪依焉而為眾孤之患詩以譬妄之上僭又曰大車檻檻蒺衣如蒺大車噶噶衣如蒺大車聽訟者之車也蒺衣聽訟者之服也

檻檻言檻而收制之也故曰畏子不敢噶噶言訊而

誥成之也故曰畏子不奔說文曰縹縹雖帛也引此

蒺衣如蒺又曰以蒺為縹計色如蘄門故謂之縹蘄

禾之赤苗也引此蒺衣如蒺明非蒺冕矣且蒺冕作

繪宗彝非所以聽訟又其衣不得如蒺青縹赤如說

文之義是或一服也葢青者如蒺故謂之縹其赤者

如蒺故謂之縹蒺故縹縹从蒺省縹从蒺省一曰蒺

玄色言其衣如之蒺縹色言其裳如之大夫玄冕今

曰蒺冕者葢禮所謂上大夫卿也傳曰蒺雖也蘆之

初生蘆黑也。雖在青黑之間。今按郭璞注。以爲兼似
萑而細者。又曰似葦而小。實中爲蒨。則兼蒨又蘆之
一種也。蓋兼萑之小者。蒨葦之小者。故其醜似萑而
細。與如葦而小者。亦或謂之兼蒨。爾雅曰。蘩標 葍敷
茶。焱蘆芳。萑若。謂之茶。葦若。謂之芳。詩曰。予所捋茶。
傳曰。茶。萑若也。今女匠亦以萑茶絮巢。其色白。故傳
曰。望而視之。欲其茶白也。又曰。旃旃皆赤。望之如日。
旗旆皆白。望之如茶。字說曰。蘆謂之葍。其小曰萑。葍
謂之兼。其小葍 其始生曰蒨。又謂之蘆。葍強而葍

弱。葍高而葍下。故謂之葍。蒨中赤。始生未黑。黑已而
赤。故謂之蒨。其根旁行。牽掾槃互。其行無辨矣。而又
強焉。故又謂之蘆。蘆之始生。常以無辨。唯其強也。乃
能爲亂。

埤雅卷之十七目次

釋草

荷

茵蓐

藟

茶

葵

藍

莪

芹

鞠

蒺藜

木槿

莧

茹蘆

臺

艾

藟

埤雅卷之十七

宋 陸佃撰 明

葉自本茂叔點釋

郎奎金公在糾譌

釋草

荷

荷總名也華葉等名具衆義故以不知爲問謂之荷也昔人正名百物有是哉故曰萬物有成理而不說郭璞以爲芙蓉一名芙蓉按說文未發爲菡萏頤標已發爲芙蓉芙蓉華之號也蓋亦通曰芙蓉毛詩傳

云荷芙蓉也。其華菡萏。許慎以爲其華曰芙蓉。其秀曰菡萏。其實曰蓮。蓮之茂曰華。今其的中有青爲薏。皆倒生兩牙。一成菱荷。一滿荷也。又生一牙爲華。滿荷帖水生。滿者也。菱荷無滿。卷荷也。與華偶。生出乎水上。亭亭如繖。散者是。亦或謂之距荷。滿荷一本。其支旁行爲滿節。生一華一葉。詩曰。有蒲與荷。蓋荷善頃欹。蒲無骨幹而柔從。字說曰。滿藏於水。其自處卑。無所加焉。其所與汗潔白自若。中有空焉。不偶不生。若此可以偶物矣。菡萏無枝附泥。不能汗。水不能沒。挺

出而立。若此可以加物矣。蓮既有以自白。又會而屬

焉。若此可以連物矣。菡萏實若白。隨昏昕闔闢焉。

蓮加假根以立。而不如滿之有所偶。假莖以出。而不

如菡之有所加。假華以生。而不如蓮之有所連。菡萏

之有菡也。若此可謂遐矣。夫函物者終於吐。連物者

終於散。偶物者或析之。加物亦不可爲常。故遐在此

不在彼也。密密退藏於無用。而可用可見者本焉。若

此可謂密矣。合此衆美。則可以何物。可以爲夫。可以

爲渠。故曰荷芙蓉也。荷以何物爲義。故通於負荷之

字。

苗苜

爾雅曰其華苗苜。其實蓮。蓋琴曰芙蓉。秀曰苗苜。暢
 茂曰華。古今注曰芙蓉一名荷華。華之最秀異者也。
 大者華。至百葉。然則華亦謂之芙蓉。楚辭所謂寒芙
 蓉兮木末。蓋言此也。凡物皆先華而後實。獨此華果
 齊生。故西域之書多言此。詩曰有蒲與荷。有蒲與蘭。
 有蒲苗苜。荷言其質之柔。蘭言其氣之芳。苗苜言其
 色之美。拾遺記曰昆流素蓮。一房百子。凌冬而茂。王

文公曰蓮華有色有香得日光乃開敷。生卑濕於泥
 不生高原陸地。雖生於水。水不能沒。雖在於泥。泥不
 能汗。即華時有實。然華事始則實隱。華事已則實現。
 實始於黃。終於玄。而莖葉綠。葉始生也。乃有微赤。實
 既能生根。根又能生實。實一而已。根則無量。一與無
 量。互相生起。其根曰蕩。常偶而生。其中為本。華實所
 出。蕩白有空。食之心歡。本實有黑。然其生起為綠。為
 黃。為玄。為白。為青。為赤。而無有黑。無見無用。而有見
 有用。皆因以出。其名曰蓂。退藏於密。故也。

藕

爾雅曰其本薹其根藕蓋莖下白藕在泥中者曰薹藕偶生又善耕泥引長故藕之文从偶名之亦曰偶今江左穿池取汲不欲種藕以藕善耕泥壞池也俗云藕生應月月生一節閏輒益一今芋有十二子為衛里俗以為應月之數說文曰大葉實根駭人故謂之芋舊說赤箭根有十二為衛如芋有風不動無風自搖亦其類也趙辟公雜記曰藕能移鯉能飛龜能守凡芙蓉行藕如竹之行鞭爾節生一葉一華華葉常偶生故謂之藕又華初箸子首顧在下久之其房倒垂首更在上也

茶

茶苦菜也苦菜生於寒秋經冬歷春至夏乃秀月令孟夏苦菜秀即此是也此草凌冬不凋故一名游冬凡此則以四時制名也顏氏家訓曰茶葉似苦苣而出其闥嚴關都有女如茶雲蓋言盛茶蓋言繁也傳曰秦綱密於秋茶詩曰董茶如飴董毒茶苦故言如

飴以箸風土之善國語曰寘鳩於酒寘葷於肉詩曰誰謂荼苦其甘如薺蓋言其事又苦也禮曰昏姻之禮廢則夫婦之道苦而淫辟之罪多矣其此之謂歟

葵

齊民要術曰今世葵有紫莖白莖二種春必畦種水澆而冬種者有雪勿令從風飛去每雪輒一勞之勞雪令地保澤葉又不蟲指必待露解收必待霜降傷晚則黃爛傷早則黑澁也詩曰七月烹葵及菽卽此是也左傳曰鮑莊子之知不及葵葵猶能衛其足今

葵心隨日光所轉輒低覆其根似知孔子曰禾生垂

穗遂向根不忘本也蓋禾之向根仁也葵之衛足知

也仁所以守之知所以揆之故葵揆也字說曰草也

能揆日嚮焉故又訓揆本草曰葵爲百菜之主豈亦

以此乎爾雅曰蔞葵葵蘩露蔞葵一名蘩露此又葵

之一種也蔓生葉圓而厚故周官曰大圭長三尺杼

上終葵首義取諸此也說文云齊謂之終葵終葵謂

於杼上圓廣其首說者以爲卽珽是也按禮曰天子

搢珽方正於天下蓋與大圭終葵首全異相王書曰

珽玉六寸，明白炤。今大圭長三尺，知非珽矣。周官曰：王摯大圭，執鎮圭。又曰：執冒四寸，以朝諸侯。蓋王執鎮圭，則摯大圭。天子執冒，則摯珽。故鎮圭尺有二寸，大圭長三尺，冒圭四寸，珽六寸也。大圭圓而仁，故謂鎮摯之。鎮義故也。珽方以義，故於冒摯之。冒仁故也。

藍

爾雅曰：歲，針馬藍，染草也。卽今大葉冬藍爲澱者是。月令仲夏，令民無艾藍，以染。鄭氏云：爲傷長氣。然則艾藍於夏，先王之法禁焉。制字从監，以此故也。由是

觀之，先賢所云藏冰，所以無雹，而原蠶惡其害馬，豈虛言也哉。齊民要術以爲種藍，一曰葵法，藍二葉澆之，薺治令淨。五月中，新雨後，卽拔栽之。故夏小正五月，蓄蘭，灌沐藍，蓼灌澆，灌也。沐，剝沐也。詩曰：終朝采綠，不盈一掬。終朝采藍，不盈一襜。藍，綠易得之物。今以憂思貳之，故雖終朝采掇，而綠不盈一掬。藍不盈一襜也。藍大於綠，又其畦植如鱗，則其采之盈襜易矣。故詩以爲後綠，可以染黃。藍可以染青，則皆婦人致飭之物。故詩正言之。荀子曰：青出之藍，而青於藍。

冰水爲之而寒於水。說者以爲冰藍皆喻學。則才過其本性。明學不可以已也。漢記曰。欲以素絲之質。附近朱藍。蓋亦明就士之多。益脉要精微論曰。赤欲如白。暴朱不欲如赫。青欲如蒼。璧之澤不欲如藍。齊民要術曰。蓼中之蟲。豈知藍之甘乎。人之域於一方。何以異此。故河伯謂北海若曰。吾非至於子之門。則殆矣。吾長見笑於大方之家。是也。

莪

莪亦曰藁

廩

蒿藁之爲言高也。莪生澤國漸洳之地。

葉似斜蒿而細。科生可食。宿根先於百草。一名蘿蒿。一名角蒿。詩曰。菁菁者莪。在彼中阿。阿。大陵也。莪。微草也。言君子之長育人才。猶大陵之長育微草也。菁。菁盛貌。蓋草之初生。其色玄。盛則乃青。霜死而後黃。落。故菁之文从青。詩曰。何草不玄。以言其生。何草不黃。以言其死也。蓋君子有三樂。而王天下不與存焉。世方太平。至誠樂與賢者共之一樂也。能得賢者。以爲邦家立太平之基。二樂也。得天下之人才而教育之。三樂也。故序詩者曰。南有嘉魚。樂與賢也。南山有

臺樂得賢也。菁菁者莪，樂育材也。爾雅釋蟲曰：蜚羅也。釋草又曰：莪，蘿也。蓋蛾所以生蠶，莪亦所以覆而出之。此義亦謂之羅敷。字說曰：莪以科生而俄。詩曰：匪莪伊蒿，匪莪伊蔚。莪然而蒿直，蔚麤而莪細。育材之詩，正言莪者以此。

芹

詩曰：膻畢沸拂。檻泉言采其芹。芹，水菜也。一名水英。爾雅謂之楚葵。泮宮曰：思樂泮水，薄采其芹。二章曰：薄采其藻。三章曰：薄采其芣。芹取有香，藻取有文，芣

取有味。蓋士之於學也，攬其芳臭而至，則采芹之譬也。既至矣，於是學文，則采藻之譬也。及其久也，知道之味，又嗜而學焉，則采芣之譬也。芣，蓴也。葉如荇菜，而紫莖大如箸，柔滑可羹。芹潔白而有節，其氣芬芳，而味不如蓴之美。故列子以為客有獻芹者，鄉豪取而嘗之，蜚折於口，慘於腹也。齊民要術云：蓴性易生，種以深淺為候。水深則莖肥而葉少，水淺則葉多而莖瘦，亦逐水而性滑，故謂之淳菜。

鞠

爾雅曰鞠，治穡。今之秋華鞠也。鞠艸有華，至此而窮焉。故謂之鞠。一曰鞠如聚金，鞠而不落，故名鞠。蓋鞠不落華，蕉不落葉，亦蕉一葉舒則一葉焦而不落，故謂之蕉也。月令季秋云：鞠有黃華。曰有者，非其有之時也。春秋傳曰：有者不宜有也。周官后蠶服鞠衣，鞠衣色黃，象鞠。鞠蓋華於陰中，其華則又中之色也。后帥內外命婦而蠶，則使天下之嬪婦取中焉。其所服如此。王后六服：褙翟取鞞，榆狄取榆，鞠衣又取諸鞠。故鳥獸草木之名，孔子欲學者之多識，而記禮者以

爲衣服在身，而不知其名爲罔也。鄭氏解周官以爲王后六服：鞞狄玄，榆狄青，闕狄赤，鞠衣黃，展衣白，祿緣衣黑。若所謂鞞狄玄，榆狄青，鞠衣黃，其說是矣。所謂闕狄赤，展衣白，祿衣黑，其說非也。按毛詩傳言展衣以丹縠爲之，則展衣赤矣。赤則宣布箸盡，有誠信之道焉。故謂之展。又或謂之禋。禋也。禮記曰：內子以禋衣，亦通帛爲禋。禋絳帛也。與此同義。鞠衣黃，展衣赤，則祿衣白矣。難者曰：祿衣吉服也，純白非婦人吉服所宜。曰：蓋不知祿衣之有纁袖也。周官緣衣是已。

闕狄一名屈狄則視掄狄之制有屈焉爾刻而不畫是也其色宜亦如掄狄

蒺藜

蒺藜布地蔓生子有三角刺人狀如菱而小蒺之言疾也一名茨可以茨牆故謂之茨牆有茨序曰國人疾之而不可道也正言蒺藜以此詩曰牆有茨不可埽也言欲埽去之反傷牆也以刺穢礙易曰據於蒺藜六三以柔乘剛故曰據於蒺藜據於蒺藜非所據而據焉者也今兵家乃鑄鐵爲之以梗敵路亦呼蒺

藜韓詩外傳以爲春值桃李夏得陰其下秋得食其實春殖蒺藜夏不得采其葉秋得其刺焉故君子慎所立也師曠曰歲欲苦苦草先生苦草亭蔭也歲欲早早草先生早草蒺藜也

木槿

釋草曰椴木槿櫬木槿似李五月始華月令木槿榮是也華如葵朝生夕隕一名舜蓋瞬舜之義取諸此詩曰顏如舜華又曰顏如舜英顏如舜華則言不可與久也顏如舜英則愈不可與久矣蓋榮而不實者

謂之英。人物志曰：草之精秀者為英，獸之將群者為雄。張良是英，韓信是雄。篤論曰：日給之華似奈，奈實而日給虛，虛偽之與真實相似也。義之法帖曰：來禽青李，來禽奈屬也。言果以美而來禽。

莧

莧有紅莧、白莧、紫莧三色。爾雅曰：蕢赤莧，即今紅莧是也。莖葉皆高大而見，故其字以見指事也。易曰：莧陸夬夬，莧謂上六，蓋兌見也。而又乘五剛，柔脆易除，莧之象也。九五剛得尊位，大中高大以平而柔生於

上，莧陸之象也。列子曰：老韭之為莧也。老耨之為猿也。言物以老故變，有如此者。故易以九六為老，蓋老則變矣。傳曰：青泥殺鼈，得莧復生。今人食鼈忌莧，其以此乎？字說曰：蔞除眩，莧除昏，遂逐水，亦逐蠱。

茹蘆

爾雅曰：茹蘆，茅莧，蓋茹蘆一名茅莧。其葉似棘，可以染絳。說文曰：人血所生，故莧从艸从鬼。齊人謂之茜。陶隱居以為東方諸處乃有而少，不如西多。夫文西草為茜，其或又以此乎？詩曰：東門之墀。單。茹蘆在阪。

言男女之際以禮則近而易如東門之墀以色則遠而險如茹蘆在阪也又曰縞衣茹蘆聊可與娛茹蘆茅蒐之染女服也言國人多喪思得室家吉服以相保也蓋縞衣言物而非麻茹蘆言色而非素明吉服矣周官庶氏掌除蠱毒以嘉草攻之嘉草若茜之類是也春秋傳曰皿蟲爲蠱篆髓以爲皿器也蟲諸虫也指事律說造畜蠱毒謂集合諸虫置於一器之內久而相食諸虫皆盡若獨蛇在卽爲蛇蠱之類故其字指事如此傳曰千畝柎茜千畦薑韭其人皆與千

尸侯等然則柎茜之利可謂博矣此小人之所以學圃也

臺

臺夫頊夫頊莎草也可以爲筮又可以爲篆疏而無溫故莎从沙與內司服所謂沙同意詩曰臺筮緇撮又曰南山有臺北山有萊南山有桑北山有楊南山有杞北山有李南山有栲北山有杻山君象也南以象明君北以象暗君蓋太平之君子至誠樂與賢者共之是爲與賢之道而已未有以得之也未有以得

之則道合則服從不合則去矣。惟其子孫雖有昏亂而先君之舊臣不忍去之以自獻於先王者此得賢之道也。故此言南山又言北山。萊可食桑可衣。臺可覆楊可載。賢者之類也。臺萊草也。其生也在物下。其成也在物先。有基之象。故曰樂只君子。邦家之基。養草以致木。養小以致大。至有鬱彼之楊。沃若之桑。以貢乎山。則有光之象。故曰樂只君子。邦家之光。基所以安也。光所以榮也。孟子曰堯以不得舜爲已憂。舜以不得禹臯陶爲已憂。此言其大者也。小不遺臺萊。

大不棄桑楊。若杞李者猶在所收。此言其悉者也。桑楊之於山雖大而不能高。雖堅而不能久。得賢之盛若栲栳枸梗高大以不朽。成乎山則至矣。故於南山曰有杞有栲。北山曰有李有栳也。李可果杞可茹。有養之道。故曰民之父母。栳可爲弓幹。栲可爲車輻。有久之道。故曰遐不眉壽。且臺可覆桑可衣。以象庇下之臣。杞可茹以象養下之臣。栲可以爲車輻。以象任重之臣。故言之於南山。此明君所賴以治者也。萊可食舟可載。以象濟難之臣。李可果。以象治賓客之臣。

柎可爲子幹以象治軍旅之臣故言之於北山此暗君所賴以存者也孔子曰衛靈公之無道仲叔圍治賓客祝鮀治宗廟王孫賈治軍旅奚其喪此北山有萊有楊有李之意也德音不已言有繼也德音是茂言有承也保艾爾後又言燕及子孫稱其壽之如其上猶以爲未足也更以言其德稱其今之如其上猶以爲未足也更以言其後夫壽考之福筭至於無期境至於無疆者又非特頌願之而已蓋古者有道之賢省事以清君之心備物以適君之體心清則生淨

體適則生樂此君之所以壽也故初曰萬壽無期次曰萬壽無疆君之遇其臣也何獨不然言聽諫從膏澤下於民使其優爲之不迫於禍患者此近壽之道也故始曰遐不眉壽終曰遐不黃者

艾

爾雅曰艾冰臺其字从乂草之可以乂病者也一名灸草詩曰彼采蕭兮一日不見如三秋兮彼采艾兮一日不見如三歲兮蕭所以共祭艾所以療疾以言所將滋大其懼讒亦滋甚也曲禮曰十年曰幼學幼

者十年之名，學者其事也。二十曰弱，冠弱者二十之名，冠者其事也。三十曰壯，有室壯者三十之名，有室者其事也。四十曰強，而仕強者四十之名，仕者其事也。壯反幼之詞，強反弱之詞，壯則能立矣，強則能行矣。蓋能有所立，然後能行，能有所行，然後能歷，能有所歷，然後能至。故五十曰艾，六十曰耆，艾歷也，耆至也。夫以幼故學，以弱故冠，以壯故有室，凡此皆子道也。及其十年而德又一進也，則非苟知之，又能行之，則於是出而仕焉。故曰強而仕，仕士也。其德又十年

而一進，則可以爲大夫矣。故曰艾服官政，內則曰五十命爲大夫，服官政，其德又十年而一進，則可以爲卿矣。故曰耆指使，卿指使人者也。且歷而至之矣，然後可以指而使之也。其德又十年而一進，則可以爲公矣。故曰七十曰老，而傳周官三公謂之鄉老，既老矣，則又十年而耄，既耄矣，則又十年而耄，故八十曰耄，九十曰耄，耄者艾之至也，耄者老之至也。夫文老至爲耄，如此而已。耄，憊忘也。春秋傳曰：謂老將至而耄及之，百年則人之大期在是也。當致養而已。故百

年日期。願博物志曰。削水令圓。舉以向日。以艾承其影。則得火。艾曰水臺。其以此乎。舊說燕蓐惡艾。字說曰。艾可又疾。久而彌善。故爾雅曰。艾長也。艾歷也。麥瘦以又灾爲名。艾以又疾爲義。皆以所歷長。所閱衆。故也。醫用艾灸。一灼謂之一壯者。以壯人爲法。其言若干壯。謂壯人當依此數。老幼羸弱。量力減之。

藟

小草。五色似綬。故名綬草。詩曰。邛有旨鷓。言欲有文采。具備。以成條理之臣。如藟者。不戕賊之。而後得焉。

或曰鷓。綬鳥也。故鷓有雜色似綬。其字从鷓。釋草曰

鷓鷓

綬也。是詩始曰。防有鷓巢者。言以不驚懼之。故

防有鷓巢也。卒曰。邛有旨鷓者。言以不戕賊之。故邛

有旨鷓也。且鷓善相其地。而累巢。安則致其功用。有

驚懼之憂。則不累也。鷓善相其天。而吐綬。樂則見其

文采。有戕賊之疑。則不吐也。傳曰。虞氏之恩。被於動

植。故烏鷓之巢。可俯而窺。今綬鳥大如鸚鵡。頭頰似

雉。有時吐物長數寸。食必蓄。噤臆前。大如斗。慮觸其

索。行每遠草木。古今註云。吐綬鳥一名功曹。今俗謂

之錦囊，蓋鵲性多懼，就利違害，莊子所謂瞿鵲子者，
義取諸此，故曰：吾聞諸夫子，聖人不從事於務，不就
利，不遠害。周書又有：有意而子者，意而燕也，與鵲反矣。
蓋燕襲諸人閒，無所猜懼，故問道乎許由，而許由曰：
堯既已黜汝以仁義，詩 汝以是非矣，汝將何以遊
夫遙蕩恣睢轉徙之塗乎。

