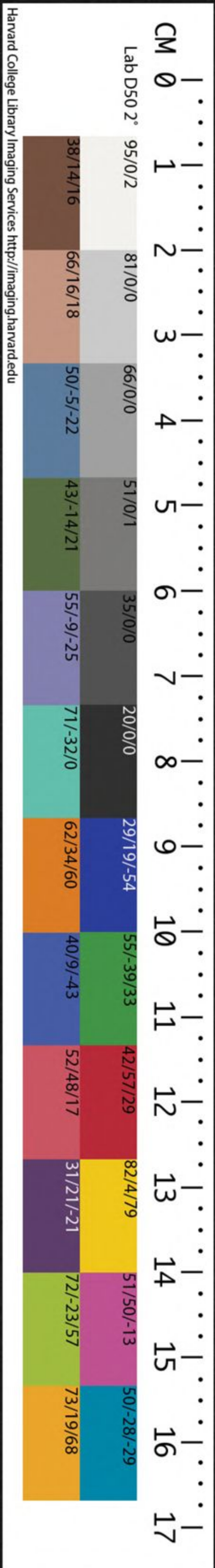


T4662.7/3105 (3)

CHINESE - JAPANESE LIBRARY OF
HARVARD - YENCHING INSTITUTE
AT HARVARD UNIVERSITY
JAN 15 1940



撫
幾
賦
奏
疏

海防軍務方殷重地兵食俱匱

哈佛大學漢和圖書館珍藏印

為海防軍務方殷重地兵食俱匱懇乞

聖明早賜區處以圖制禦長策事查萬曆二十五

年十二月內准戶部咨該前海防撫臣萬

題本部議覆各營議增糧銀通共二十六萬三

千四百兩除兵部出辦三分外本部該出七分

每歲定銀十八萬四千三百八十兩應於山東

保鎮薊鎮各府屬地畝內酌量派徵順永二府

軍多民少量派銀一萬兩山東等六府共派銀

九萬四千兩保定等六府共派銀八萬三百八十兩各照數徵解運送天津餉司收貯專備防海兵餉支用若遇閏月照數加徵如有延緩違玩致悞軍需者聽海防巡撫徑自叅處等因題奉

聖旨依議行欽此萬曆二十六年四月內又准兵部咨開劄付太僕寺於常盈庫貯馬價銀內動支三萬四千六百五十兩兌給委官光祿寺署丞萬禮解送天津巡撫衙門交收專備二十六年

上半年餉銀支用嗣後再討月餉將逃故軍兵已扣存應扣支各數目造冊

奏繳青冊送部查明支給其馬匹料草銀九千七百二十兩徑咨戶部查給施行等因題奉

聖旨是欽此本年六月內又准戶部咨開案查前項新增馬匹草料行糧議出額外初議原照新兵月餉事例戶七兵三出辦節准兵部咨稱厠庫已竭一切新增馬匹料草俱要本部全出應於畿南各府屬解京折銀內照數扣留轉解供應

除咨保定巡撫轉行所屬各府州縣扣留二十
六年分解京折銀解發天津餉司收貯備用外
合咨前去煩爲查照施行等因萬曆二十七年
三月內又准兵部咨開劄付太僕寺於常盈庫
借動銀內支發三萬四千六百五十兩兌給委
官鴻臚寺序班王希良解至天津巡撫衙門交
收專備兵三月餉支用完日通將先次發過銀
兩一併造冊

奏繳青冊送部查考等因題奉

聖旨是欽此欽遵俱備咨前來節經案行天津兵備
道會行天津餉司將兵部二次解發兵三銀并
山東薊鎮保定等六府各徵解戶七銀及真定
府解扣留京庫銀兩查照秤收按月支給天津
海防標下各營及登旅等營官兵領用該臣接
管又經節次行催將收支過數目冊報去後今
據天津道兵備叅議張汝蘊呈稱蒙臣憲牌仰
道卽查原派山東薊保三鎮戶七月餉銀各若
干已解到若干未解若干兵三發銀若干各營

官兵支過銀若干餘剩見在銀若干俱要清查
明確造冊送院以憑覆覈

奏繳施行蒙此查得原

題萬曆二十六年兵餉銀二十六萬三千四百兩
戶七原派三鎮銀一十八萬四千三百八十兩
山東省派銀九萬四千兩已解到銀六萬兩未
解銀三萬四千兩順永二府派銀一萬兩已解
到銀七千五百九十八兩五錢六分一毫四絲
三忽未解銀二千四百一兩四錢三分九釐八

毫五絲七忽保河真順廣大六府派銀八萬三
百八十兩俱已解完戶部又出兵三草料扣留
真定府京庫銀九千七百二十兩已經解完兵
部二次解發兵三銀六萬九千三百兩共解到
銀二十二萬六千九百九十八兩五錢六分一
毫四絲三忽未解銀三萬六千四百一兩四錢
三分九釐八毫五絲七忽陸續支給天津海防
標下家丁力士并左騎營官兵月餉馬匹草料
及天津登州旅順水陸各營提督總兵標下官

兵廩餉等項各起止不等通共已支過銀二十
二萬六千七百六十三兩二分九毫二絲餘剩
見在銀二百三十五兩五錢三分九釐二毫二
絲三忽及照各營領用前銀按月備造冊領先
赴軍儲同知查覈明實送道覆查方准掛號赴
餉司支給並無重冒情弊并將收支過各項數
目官兵花名備造文冊呈報到臣又據該道呈
稱天津等營陸續解還扣除逃故主客官兵月
餉安家草料及節剩等銀共一千八百六十六

兩三錢六分五釐五絲三忽一微一纖內除呈
蒙前海防撫院詳允議給海防軍儲同知各色
人役自萬曆二十六年二月初九日起至二十
七年十一月終止工食等項用過銀四百八十
五兩七錢八分九釐又除海防撫院書吏門皂
等役自二十七年正月起至三月裁併日止各
工食銀并中軍官支至移鎮日止廩給等銀共
七百八十五兩二錢五分七釐四毫九絲四忽
原未派徵亦於前項銀內動用外餘剩見在銀

五百九十五兩三錢一分八釐五毫五絲九忽
一微一纖海防清軍同知收貯聽候修理天津
蒼唬等船及補修器械等項應用開報前來該
臣覆查得戶兵二部共派解兵餉草料銀二十
六萬三千四百兩內已解到銀二十二萬六千
九百九十八兩五錢六分一毫四絲三忽支給
各營官兵廩餉馬羸草料有支至二十六年十
二月終者有支至二十七年三月終裁併止者
有支至撒散日止者共用過銀二十二萬六千

七百六十三兩二分九毫二絲支剩見在銀三
百三十五兩五錢三分九釐二毫二絲三忽由
東省未解銀三萬四千兩順永二府未解銀二
千四百一兩四錢三分九釐八毫五絲七忽案
照先據登州水兵營呈領二十七年正二三月
分旅順水陸二營各領二十七年三月分月餉
臣因海防裁併本年兵餉未派移咨山東巡撫
衙門於該省未解兵餉銀三萬四千兩內就彼
支給登州旅順水陸三營官兵各照天津支數

共該銀一萬五千七百七十六兩六錢二分八釐五毫通共支過銀二十四萬二千五百三十九兩六錢四分九釐四毫二絲實該剩銀二萬八百六十兩三錢五分五毫八絲以三鎮派徵數目多寡計笑分剩山東省該分剩銀一萬六百三十四兩九錢七分三釐五毫八絲查有該省未解銀一萬八千二百二十三兩三錢七分一釐五毫除照該省分剩銀數扣留免解外仍該補解天津餉司銀七千五百八十八兩三錢

九分七釐九毫二絲順永二府該分剩銀一千一百三十一兩三錢八分七釐查有二府未解銀二千四百一兩四錢三分九釐八毫五絲七忽除照二府分剩銀數扣留免解外仍該補解天津餉司銀一千二百七十兩五分二釐八毫五絲七忽保河等六府該分剩銀九千九十三兩九錢九分各府前銀俱已解完支用訖查有餉司支剩見在銀二百三十五兩五錢三分九釐二毫二絲三忽并山東順永二府應補解餉

司銀八千八百五十八兩四錢五分七毫七絲
七忽以湊足六府分剩之數仍於餉司收貯抵
充二十八年分各應解兵餉之用除移咨山東
順天各巡撫衙門照數扣解并行天津兵備道
會行餉司查照施行及備造青冊咨送戶兵二
部查考其扣除逃故主客官兵月餉安家及節
剩等銀見在五百九十五兩三錢一分八釐五
毫五絲九忽一微一纖仍行海防清軍同知收
貯以爲修理戰船補修器械等項應用外爲此
名文冊合行具本謹具奏

聞等因奉

聖旨該部知道欽此

聖旨茲特欽發於此
開等因奉

各文冊合行具本節具奏

今錄登宗前原派糧餉題用陳咨據日官兵各

東征水兵會集天津及時計餉補借疏

為東征水兵會集天津及時計餉補借以免曠
乏事案照先准兵部咨該前海防撫臣萬

會題本部覆議內開劄付太僕寺於常盈庫貯

借動銀內兌發二萬六千五百四十五兩差官

解送天津巡撫衙門交收專備補還及應支待

給之需以後請發銀兩必將前次所發銀數逐

查已給見在數目官兵姓名造冊

奏繳青冊送部酌量題給等因題奉

聖旨是欽此又准戶部咨該本部題覆督行運司動支未解鹽課餘沒銀五萬兩差官解送天津餉司收貯抵補借支及備給續至官兵糧餉聽該道稽覈實數按月逐日支發剩餘銀兩貯庫俾正支銷仍將支放過花名月分銀數造冊分送薊遼總督遼東巡撫備倭管糧衙門以杜冒濫重支之弊事完通將前後支放過細數造冊送部查考等因題奉

聖旨是欽此欽遵俱備咨前來該前撫臣案行天津道會行天津餉司并軍儲同知查照補還續支該臣接管復催造報去後先據該道呈稱兵部解發銀二萬六千五百四十五兩戶部兌發長蘆運司鹽課餘沒銀五萬兩外滴珠銀五百兩共銀七萬七千四十五兩除補還吳淞龍江福建浙江等營借支過本鎮兵餉并造器買馬等銀五萬九千六百四十六兩八錢七分一釐外尙餘銀一萬七千三百九十八兩一錢二分九釐緣由冊報到臣該臣巡撫海防已將吳淞龍

江等營借用補還銀數官兵花名備定文冊於
萬曆二十七年三月二十一日具

奏及咨送戶兵二部訖所有續到東征官兵借支
銀兩又經行催造報去後今據天津道兵備叅
議張汝蘊呈稱節蒙臣憲牌仰道卽查續到客
兵某營借過某等月租餉銀若干安家銀若干
共銀若干內戶七兵三各該銀若干已補若干
未補若干其借支未補銀兩應否於各部餘剩
銀內開銷逐一清查的確造冊送院以憑覆覈

奏繳施行蒙此查得東征客兵俱由天津出海陸
續借支銀兩除前次吳淞等營用過之數已經
造報不開外龍江福建二營官兵接支借過廩
餉銀二萬九千八百九兩七錢七分三釐三毫
八絲續到沙兵廣東等營借過租餉銀八萬五
千三百一十三兩四錢七分一釐又沙兵營借
過安家銀一萬六百二十五兩製造器械銀二
百五十六兩二錢經理朝鮮撫院隨帶東征南
北官兵借過廩餉銀六千三十二兩三錢以上

共借過銀一十三萬二千三十六兩七錢四分
四釐三毫八絲內除動用先次部發餘剩銀一
萬七千三百九十八兩一錢二分九釐并吳淞
浙江二營扣回事故銀五十三兩一錢五分又
除沙兵營製造器械用銀二百五十六兩二錢
已於兵部原發造器銀內開銷外實借過天津
餉司軍餉并軍儲同知收貯安家製器買馬等
銀及清軍商知收貯運船等銀一十一萬四千
三百二十九兩一錢六分五釐三毫八絲內安

家銀一萬六百二十五兩應兵部獨出租餉銀
一十萬三千七百四兩二錢六分五釐三毫八
絲戶七該出租餉銀七萬二千五百九十二兩
九錢八分五釐七毫六絲六忽未蒙解補續蒙
本院憲牌查有保河二府原題留一十五六兩
年京庫專備經過官兵本折行糧餘剩銀五萬
五千五百四十九兩一錢六分二釐三毫二絲
四忽三微七纖已行二府解補又動戶部操賞
支剩銀一千八百七十一兩五錢八分七釐五

臺信補還餉司并軍儲清軍同知借過之數外
尚有借過兵部買馬餘剩銀一萬五千一百七
十二兩二錢三分五釐九毫四絲一忽六微三
纖仍應戶部照數補還兵三該出糧餉銀三萬
一千一百一十一兩二錢七分九釐六毫一絲
四忽又兵部獨出沙兵營水兵安家銀一萬六
百二十五兩二項共銀四萬一千七百三十六
兩一錢七分九釐六毫一絲四忽案照先蒙本
院案驗內開客兵陸續借過安家租餉銀兩已

經咨部准於各項餘剩銀內開銷今客兵借用
兵部原發安家剩銀一萬二千三十九兩八錢
五釐一毫買馬剩銀一千三百兩六錢九分四
釐五絲八忽三微七纖募造沙唬船剩銀一萬
七千六百四十一兩七錢二釐五毫製器剩銀
一萬七百五十四兩七分七釐九毫五絲五忽
六微三纖俱應照數開銷及照各營借支前項
租餉安家等銀按月備造冊領先赴軍儲同知
查覈明實送道覆覈方准掛號支給並無重冒

并將借用補還錢糧數目官兵花名造冊呈報
到臣該臣覆查得龍江福建沙兵廣東等營并
經理朝鮮撫臣隨帶東征官兵共借支租餉安
家等銀一十三萬二千三十六兩七錢四分四
釐三毫八絲除動用上次奏剩部發并扣回事
故銀一萬七千四百五十一兩二錢七分九釐
沙兵營製器銀二百五十六兩二錢於兵部製
器銀內開銷外實借過銀一十一萬四千三百
二十九兩二錢六分五釐三毫八絲戶七該銀
七萬二千五百九十二兩九錢八分五釐七毫
六絲六忽除行保河二府取用二十五六兩半
原題留京庫餘剩銀五萬五千五百四十九兩
一錢六分二釐三毫二絲四忽三微七纖又動
戶部操賞剩銀一千八百七十一兩五錢八分
七釐五毫補還借過之數外又借用兵部買馬
剩銀一萬五千一百七十二兩二錢三分五釐
九毫四絲一忽六微三纖仍聽戶部徑自補還
兵三該銀并獨出安家銀共四萬一千七百三

十六兩二錢七分九釐六毫一絲四忽該臣先
已咨部准於各項餘剩銀內動用今借過兵部
前項安家買馬造船製器銀兩應准照數開銷
除查覈明白備造青冊咨送戶兵二部查考外
爲此今將造完東征客兵租餉安家用借過各
項銀兩數目官兵花名文冊合行具本謹具奏
聞等因奉

聖旨該部知道欽此

兩監爭權姦徒釀釁疏

爲兩監爭權姦徒釀釁懇乞

聖明嚴諭各遵疆界以免重困以安地方事據瀋陽
申據通灣左少監張燁差委李家道口收稅書
役張光先等稟稱本監欽奉

明旨已正疆界商民安堵本年四月二十八日被
法何綱錢桂虎棍任光祖糾合巡攔張嘉猷侯
國寧等并小脚百餘人各執弓箭兵器堵塞官
橋隔河橫扯鐵繩阻攔客船不容往來比先等

向看就被群兇隔河一齊開弓放箭射傷書役
李中成左臂并土民康金及打傷船戶郭文科
地方邢世好等各向前救護先等方得全生拾
獲箭三十三枝似此逆天黨衆一方殘害三尺
難容乞准轉申等因又堆山東礦稅太監陳增
下協理稅務李家道口委官錢桂手本內稱本
口過稅准貴縣嚴諭奉張監所委書役豎旗徵
稅本職莫敢誰何四月二十八日懸隔舊關幾
去七里另設一橋以徵本監原奏額租歲供店

用豈期張監委役以虎狼之勢統領壯丁四百
餘人各帶強弓硬弩飛箭滿河鐵繩兩斷中傷
者已數是以畏避遠逃各守信地柰緣干戈載
道惡棍滿途勢難跬步乞賜民壯援救出離李
口保全首領歸叩本監計處等情到縣隨行本
縣奉委道口監稅典史姜鏢查理去後今據回
稱本年四月二十八日有鹽船四十餘隻在張
監廣和店納稅陳監普寧店聞知恐廣和店受
稅放關普寧店離橋約有半里許新立椿木扯

換領印 卷
攬鎖手河兩邊阻滯鹽船不許過關有廣和店
書役李中成見伊阻滯不容船過領續選巡攔
孫森拏鐵錘打鎖放船間會寧店委官何綱等
不忿及領巡攔侯國寧史揚善張嘉猷各張弓
箭不意侯國寧將李中成射中一箭等情具呈
到縣據此看得兩店員役均屬中貴差委紛爭
無已勢必不兩立本縣難以禁治將來禍變恐
不止于放箭已者合無申乞速爲具題

請定疆界專屬某監庶商民不致重累而後日之變
可預弭矣等因申報到臣案照先准提督山東
礦稅太監陳增手本爲疆界

睿斷甫定撫臣

請乞未已謹催

進夏季稅銀兼陳隨地起徵額數仰體

聖心免滋紛議以一法守以裨

國計事准戶部山東清吏司手本該督理通灣租
課稅務左少監張燁題前事節奉

聖旨李家道口等處不許陳增越占欽此隨該本監

題稱容臣將李家道口各行舖店原投認款并
錢桂等一併送燁管理徵收等因奉

聖旨是著遵屢旨奉行如再聽信撥置爭競瀆慢一
體治罪不饒該部院知道欽此欽遵移會前來已
經案行該道府查照外又准戶部咨該臣等題
爲分疆已蒙

睿斷稅額重疊難支懇乞

聖慈軫重地信

請旨以蘇商民以銷隱憂事內議順永保真順廣大

七府所屬州縣并蘆溝橋居庸等關稅額七萬
李家道口董家廟等處俱在地方稅內等因節
奉

聖旨各照所轄地方定認稅額每年共銀七萬兩隨
季如數解進不許短少都依議行其肩挑背負糧
食柴薪遵照前旨不許稅課以恤窮民該部院知
道欽此又准戶部咨爲恭

進灣店年例租銀申明疆界以垂永久事該督理
通灣租課稅務左少監張燁題前事等因節奉

聖旨各處分定疆界屢有明旨如有聽信投充姦徒不遵勅旨妄行占越重徵疊收的著會同各該撫按衙門嚴加驅逐具實叅奏該部院知道欽此又准戶部咨爲隔省擾徵船商困苦遵旨繪圖分界以免煩言以裕

國稅事該江西徵稅內官李道題前事等因奉

聖旨這稅課屢有旨隔省地方不許重徵疊收湖廣欽差內官陳奉如何重徵於江西小池口姑且免究今後各處如有聽信撥置違犯的一併重治不

饒該部院知道欽此欽遵俱備咨前來已經案行各道移會各監遵照疆界管理徵收去後今據前因該臣會同巡按直隸監察御史于

議

照李家道口爲北直隸大名府所屬地方東北水路距山東館陶縣界四百餘里東南陸路距曹濮二州界亦二三百里若風馬牛之不相及也往直隸權政未行山東稅監陳增越境抽徵姦民錢桂遂獻房爲店插身營利地方有司固無敢抗阻者比少監張燁奉

旨管徵北直隸七府租稅畫地分疆各照撫按所轄
綸音屢布昭若日星故張燁執疆界以
請蒙

旨云不許陳增越占則李道口之當還直隸

皇上既有成命矣陳增知疆界宜守自具疏云將舖
店及錢桂送燁併管則李道口之不當越占陳
增亦既恪遵矣乃錢桂等久抗

嚴旨公行攘奪張燁已差書役張光先等會同濬縣
典史徵收而錢桂復率何綱等另設鐵鎖攔河

遏截地隔半里稅分兩監商旅往來苦遭荼毒
挑負小販盡肆誅求

皇上軫念商民曰不許重疊而姦徒敢故違之

皇上親定封疆曰不許越占而姦徒敢明犯之至於
聚衆相敵弓矢亂發李中成射傷左臂見獲箭
三十三枝權徵之市遂爲戰鬥之場如此景象
豈

輦轂之下所宜有也臣等請乞

皇上再煥德音嚴諭陳增遵照

屢旨各守分疆不得仍行越占原設分店及錢桂悉
照陳增前疏併歸張燁管理各店稅行稅滌去
煩苛稍從寬恤仍照臣等題奉

明旨總歸大名道額稅數內庶近甸無重徵之擾商
民免剝膚之災爭鬯潛消地方寧謐其聚衆拒
毆及亂射傷人各犯容臣等會同張燁查究登
落施行臣等瑣瀆

天威無任祈懇戰栗之至等因奉

聖旨 未下

畿南荒疫相尋死亡無筭自陳奉職無狀疏

畿南荒疫相尋死亡無筭自陳奉職無狀懇乞

聖明聖加軫恤以保子遺以培固

國脉事臣聞天地之大德曰生國家之大命在民
民安則國與安民危則國與危民流徙則國耗
民死亡則國虛故周禮重民數之獻受漢詔問
民間之疾苦凡以命脉所關不容以秦越相視
也臣至不才誤蒙

主上簡任俾撫治

畿南自受

命以來朝夕兢兢有利於民者務亟圖之有害於民者務亟去之亦既殫竭心力矣乃智術踈短精誠淺薄治效未臻而災沴踵至自去春數月不雨二麥無收入秋淫澇爲祟螟螣遍野臣不得已敢以災禾進

覽復敢以賑糶干

澤幸蒙

聖恩浩蕩蠲賑並施臣得以先後親行災重州邑散粟煮粥隨宜調度其待哺於粥者日不下數十萬人然簞豆不能充腹嚴冬無以蔽體其老弱之轉於溝壑者已不可勝計仰藉

聖主寵靈今夏二麥稍登謂庶幾菜色可甦矣不虞瘟疫之氣潛萌於初春而益熾於盛夏始發於河間而流播於各郡臣嘗施藥以救而病者此屋醫不能盡爲之起臣嘗竭誠以禱而死者猶枕神不能盡使之生臣旣通行郡縣令各查疫

死者以報又每日於投文人役逐處詢問有千家之邑而病者七八百家有百家之村而病者五六十家其病而死有十之五六十之三四者間有一家數口俱病而無與爲炊亦有一家俱斃而無與爲葬者卽河間郡城官給過葬席三千餘片而力能自葬者不在此數武強饒陽景州等處各死者萬餘中人之家始猶伐木爲棺旣而木盡俱用席以葬以六郡州縣通計之病者奚啻百萬餘家死者奚啻十餘萬人哀哀黎婦呱呱孤兒慟哭徧於郊原骨肉侵於狼犬此皆

祖宗二百餘年生息之遺黎

皇上二十餘年愛養之赤子一旦遭罹厄運狼狽至此行道爲之慘傷盤夫爲之流涕此臣所以痛心疾首食不下咽而寢不帖席者也夫變不虛生孽實由人以

聖主在宥而三輔千里之內有此非常之災撫循謂何曠瘼奚追臣因復爲文致告於北嶽之神願

以身爲襍仍通行各道府有司協心脩省共圖
消弭外臣謹席藁待罪仰俟

聖明俯賜罷免以爲撫臣不職干和之戒然臣竊有
請焉天爲萬民之主民不得其生則呼天

皇上爲萬民之天民不得於天則籲

皇上今民之痛苦極矣死者不可復生生者何可復
死所賴以休養而安全之特在

聖心一轉移間也日礦政之興自真保始固有募夫
分砂不擾及官民者亦有僉夫僉爐併油鋼食

米盡取給地方者有鑿地得砂稍分與夫役者
亦有車水鑿石經年不見砂而虛用人夫至餓
病爲盜以死者有砂者今已漸微無砂者雖鑿
無益聞礦監亦明知之而不敢遽違

簡書地無可採不得不假索於窮民民無可索不得
不歸罪於官吏蓋關塞數邑之人不擯於死者
幾希矣

皇上儻念近畿開採獨久幡然

下投璧抵珠之詔固至幸也不然則亟令無砂虛洞

與有砂利微者先行停止而後以次報罷可乎
畿內八郡稅額除河間一郡先屬天津稅盡外
其七郡定稅七萬臣等會題奉有
俞旨臣未敢遽言罷也第言利宵人有奏復銀魚廠
因而議魚船一隻網一張應稅若干者又議查
沿海葦課欲丈勘侵欺者近復有奏各地方葦
課可增稅數萬者凶年荒歲海濱之民全賴捕
魚刈葦度日其事至細其利至微而欲騷擾以
奪之食於心寧忍况前奉

明旨凡肩挑背負糧食柴薪俱免稅今捕魚刈葦之
人視肩挑背負何如乎鹽課發於天津業每引
取稅二分行鹽地方又每引抽收不等以足七
萬稅額今鹽法已苦壅滯矣饑疫之後戶口益
復凋耗食鹽者益少官旣增稅商復增價非箠
楚其民而追逼之勢必難完蓋稅監但知將順
爲忠而姦徒插身營利之計與窮民追償鹽價
之苦未及致詳爾况前奉

明旨鹽場係畿輔地方豈可因累擾害今復增課數

萬擾害可勝言乎又屢奉

明旨不許重徵疊收困累商民今額稅七萬外又增此項重疊不已多乎夫民惟邦本而近畿捍衛之民於根本尤切民窮可念而凶年死亡之民於軫念尤先孟軻氏有言樂民之樂者民亦樂其樂憂民之憂者民亦憂其憂

皇上深居九重閭闔萬里儻蒙

覽省臣言而念及顛連死亡之狀臣知皇上必愴然改容必且徹鐘鼓之音減

清閒之燕前所謂無砂之礦洞魚葦之新課行鹽之增課必一切停罷無俟臣言之畢如此則殘敝遺黎猶可須臾無死腹心重地庶免杌隉之憂臣雖退居田野猶有餘榮若或置臣言如鴻毛視民命如草芥礦將盡而勞役不休稅已盈而揆括無已竊恐流亡益衆

畿甸將虛本實先揆四方動搖此時當重墮

皇上宵旰臣雖欲求爲太平草莽之臣不可得矣臣言有限臣淚滿紙伏惟

言有別日無前為新本

皇土宵中百雖於來為太平草莽之臣不可無矣

聖主少垂哀察干冒

天威無任戰慄隕越待

命之至等因奉

聖旨 未下

議裁冗設通酌濟以少蘇 畿南驛因疏

為議裁冗設通酌濟以少蘇

畿南驛困事據井陘道兵備叅政鄭一麟呈稱竊

照真定府所屬若定州真定等八州縣各設有

遞運所大使一員并吏書人夫等役置有專兩

羸牛等器物每所一年工料各數千金不等內

除定州趙州新樂真定欒城栢鄉六州縣各遞

運所俱係畿右極衝無容別議外其獲鹿縣鹿

泉所并陘縣井陘所俱各僻居一隅所通之道

止山西一省及大同等邊關往來使客較諸各
所應付僅可十分之一而二所每年額設衙門
員役并一切公費不下四千九百餘兩合無將
二處遞運大使官俱從裁革其羸頭牛夫并各
役人等亦減去三分之二量留一分歸併鎮寧
陘山二驛管理則衙門雖革應付不缺員役既
裁錢糧自省等因呈詳到臣隨經批行該道卽
查裁革二所歸併二驛應各存夫羸若干所裁
各計錢糧若干速議詳確具報去後今據該道

呈據真定府呈稱查得獲鹿井陘與山西栢井
驛地里相接行據栢井驛申稱本驛額募馬
五十五名每名正馬一匹幫羸一頭每年工
共銀二千九百九十二兩額募夫八十六名每
年工食共銀六百一十九兩二錢每夫月走六
差外每季又有雇夫銀七十八兩三錢七分五
釐俱屬本驛驛丞管理等因申府看得獲鹿井
陘二所委應裁併今議獲鹿縣應裁鹿泉遞運
所夫使一員本折俸糧銀一十九兩六錢八分

原額防夫四名存二名銀一十四兩四錢裁二
名銀一十四兩四錢原額夫六十六名存夫二
十二名銀二百三十兩一錢二分裁夫四十四
名銀四百六十兩二錢四分原額贏六十二頭
存贏二十二頭銀六百四兩二錢六分八毫查
該所每贏一頭准夫三名共堆夫六十六名裁
贏四十頭銀一千九十八兩六錢五分六釐并
陘縣應裁遞運所大使一員本折俸糧銀一十
九兩六錢八分原額防夫四名存二名銀一十

四兩四錢裁二名銀一十四兩四錢原額夫一
百五十四名存夫五十名銀五百五十五兩裁
夫一百四名銀一千一百五十四兩四錢原額
贏三十頭存贏十頭銀二百七十四兩六錢六
分四釐查該所每贏一頭准夫三名共准夫三
十名裁贏二十頭銀五百四十九兩三錢二分
八釐以上二所存留夫贏工料銀一千六百九
十二兩八錢四分四釐八毫裁革官俸夫贏工
料銀三千三百三十兩七錢八分四釐內量留

銀一千九十五兩七錢八分四釐分發獲鹿并
陘二縣作乾夫銀貯庫聽候補差每夫每月計
走十差外方用乾夫銀雇夫應用該縣官不時
親查如差稀少見存夫內周而復始不許擅動
乾夫銀兩每季終將差簿送府查考前項存留
夫羸俱歸併鎮寧陘山二驛驛丞管理實餘銀
二千二百三十五兩及照本府所屬恒山伏城
永定西樂關城鄆城槐水七驛路當南北九省
之衝先據各驛告稱近來新添礦稅差使浩繁
草料騰貴供應支持不前馬夫大半逃竄若不
亟爲酌處勢必難行合無將前裁革二所夫羸
工料餘銀加給恒山等七驛走遞驛馬四百四
十七匹每匹銀五兩共銀二千二百三十五兩
庶裁冗添繁兩得其益而供應無悞等因呈道
看得該府所議裁革獲鹿并陘二縣遞運所太
使二員存留夫羸工料銀一千六百九十二兩
零歸併鎮寧陘山二驛驛丞管理裁去夫羸工
料并官俸銀共三千三百三十一兩零內量留銀

一千九十五兩零發獲井二縣作添備雇夫支用每夫每月走過十差方准動支每季終將差簿送府稽查毋許別項動用實餘銀二千二百三十五兩據稱恒山等七驛路當衝繁疲困已極加以礦稅交馳差役倍常各夫告苦委屬可憐各走遞馬每匹量加銀五兩於裁餘銀兩支給以濟目前似屬妥當合無呈請具

題等因呈詳到臣該臣會同巡按直隸監察御史于議照真定府屬獲鹿井陘二縣地方西

通山西一省與太原府樂平縣接壤冠蓋之往來本稀輪蹄之供應自少故樂平縣止設栢井一驛而獲井二縣則驛所並設不獨官吏爲冗員且每處馬羸夫役較之栢井各多銀一千五百餘金尤爲冗食則濫費之當裁未有甚於二所者也真定府恒山等七驛爲輔有極衝先年每馬工料銀百兩後裁去二十兩止八十兩近因征調頻數礦稅繁興應付多於往時狐鼠恣其折索而浙直協濟馬銀又愆期不至遂致馬

夫逃竄無肯承當則疲役之當甦未有意於此時者也今據道府議將鹿泉井陘二遞運所裁革量留夫役七十六名羸三十二頭共工料銀一千六百九十二兩八錢四分四釐八毫歸併鎮寧陘山二驛驛丞管理裁去大使二員夫役一百五十二名羸六十頭共裁折俸工料銀三千三百三十兩七錢八分四釐內量留銀一千九十五兩七錢八分四釐分發獲鹿井陘二縣貯庫以爲添備雇夫應用責令該府按季稽查其餘銀二千二百三十五兩議於恒山等七驛走遞馬內每匹加給工料銀五兩臣等復再三查酌鎮寧陘山二驛與栢井驛東西相聯地里遠近相等第二驛附近固關每歲臣等有巡閱之行亦間用之運取軍器而鎮寧驛又爲該道駐劄之地故二所雖議裁併而議留工料雇夫銀數視栢井少寬庶幾經久可行其恒山七驛每馬加工料五兩聊以濟目前燃眉之急俟權採停止疲憊漸甦前項加給工料仍另議裁減

以紓民力蓋一裒益間而樽節與愛養兼得計
無便於此者既經該道府議呈前來相應具
題伏乞

勅下兵部再加查議如果臣等所言不謬將獲鹿井
陘二縣遞運所俱行裁革存留夫羸歸併鎮寧
陘山二驛驛丞管理應裁銀兩除量留一千九
十五兩七錢八分四釐分發獲鹿井陘二縣貯
庫作添備雇夫支用聽該府按季稽查餘剩銀
二千二百三十五兩加給恒山等七驛走遞馬

匹應用其井陘所見任大使范汝奇給文赴部
改選鹿泉所大使何宗禮近報病故員缺免行
銓補二所衙宇改爲公署條記容臣等另行

奏繳至於真定等六遞運所羸夫雖近亦稱累然
節年工料全支非若南馬久逋不許援例旨擾
外保河順廣等府各驛亦係極衝均之疲憊不
支容臣等隨地調劑不敢一一瑣瀆總期於損
益適宜俾窮役無至逃竄而已等因奉

聖旨兵部知道欽此

初下長林四郡黃葉亦各飄赤而秋澍以之連澍亦
 隨年正惟全支非谷南風以與不精針何遠對
 奏燦至以真安業亦雖雖也雖也亦密蘇亦然
 全蘇再沮澆宇如為公署於時容且學長以於
 如豎與泉池大封何宗豔亦時亦對員維也亦
 四歌用其共到祖長封大與或新音餘文也也

荒疫未已旱蝗繼虐疏

為荒疫未已旱蝗繼虐天變民離禍亂將起懇

乞

聖明亟賜改圖以保萬年

宗社事項

畿輔大荒後重以大疫臣撫屬保河六郡病者不

啻百萬餘家死者不啻十餘萬人臣痛心疾首

寢食不寧於六月十二日具疏奏

聞乞

罷無砂之礦併止魚葦行鹽之課竊意

皇上軫念萬姓痼瘼切身不崇朝而寬權停採之

詔下矣今待

月餘

恩綸未霈臣與地方吏民相對揮涕莫知所措然上天之降災非止疫癘一端下民之痛苦又非止目前死亡已也自五月亢陽不雨迨六月二十以後稍得微潤旋復焦枯至今七月中鏢石流金黍稷菽粟之類多萎死無復生意矣自六月

炎氣薰蒸起順廣延及真保漸生蝗蝻日益繁育至今七月中彌天蔽野根節心葉之食將嚼盡無復完稼矣臣於本月十六日親詣郊外循視目覩甚真小民哭聲載道有司涕淚霑襟卽及今甘雨遂降蝗蟲捕絕而大勢已不可救藥總之秋成十無一二矣夫國之所恃以爲命者惟此萬民民之所恃以爲生者惟此五穀去夏之旱赤地千里秋復益以蟲澇今春之疫死喪萬戶夏復益以旱蝗謂天仁愛斯民乎此戴髮

而含齒者何疾威之已甚也謂天仁愛

國家乎此供賦以事上者何降割之不遺也逃者未歸居者又復思逃病者未起存者又將盡病死死者未塋生者慮不免死去歲有倉穀可發今郡邑困廩如洗矣去歲有賑糶可

請今臨德等倉亦虛矣轉盼冬春風雪交作饑寒逼於肌膚慈父不能有其子君安能有其民弱者荷擔而去鄉井强者奮臂而扞刑章或夜嘯而爲鼠竊之寇或大呼而稱狗吠之雄皆勢所必

至急之不足以膏斧鉞寬之遂至望屋橫行根本一搖四方震動臣恐天下之亂從此起也除應報秋災俟各州縣申報將完容臣照例具

奏請勘另議蠲賑外臣惟帝王愛養元元求所以益之先去所以損之求所以利之先去所以害之若蠲之於額內而徵之於額外賑之以所本無而奪之以所本有利之益之者什一害之損之者百千欲其無饑寒以免於死與盜不可得也真保開礦四年於茲矣近據易州貧民數十

人赴臣告訴不但鑿無砂之洞虛勞工力抑且
散無砂之土強民包煎彼其枵腹枯腸以供椎
鑿之役鬻產賣兒以充煎採之費歷時已久爲
困已深臣前疏乞

皇上先罷無砂之洞以今災沴頻仍非舉真保礦務
而盡罷之於災民何能救乎

畿輔七郡稅額七萬民已不堪命矣近稅監復奏
行鹽增課仰荷

聖明特允部疏行運司徵收歲定二萬六千兩較之
稅監所奏似少免騷擾然州縣前者額稅或取
諸鹽商或取諸牙行已無復遺漏今益以此項
實出重叠况前者額稅非盡權之市集猶多那
借官帑稅監之督催急於星火有司之奉行嚴
於

綸綽將來剝膚椎髓不知作何狀耳臣前疏乞

皇上先罷行鹽之增課以今災沴頻仍非舉真保等
府額稅而盡罷之於災民何能救乎魚葦二課
原奏以查復銀魚廠舊額爲辭近聞稅監親臨

寶坻縣查勘四十餘日僅清出葦地四頃有奇
歲稱稅四兩有奇寶坻如此他縣可知乃原奏
姦徒分布於靜海滄州等處咸陵下吏逼認報
課而新安任丘等縣距海濱四五百里各有正
項錢糧原無舊額可復亦一槩蒐索徧地驚惶
矣臣前疏

皇上亟罷魚葦之新課以今災沴頻仍卽旦夕撤回
稅使而重寘原奏姦徒於法臣猶恐災民之不
得速安也臣聞之太公六韜曰人主好聚歛則

民多疫死又堪輿家言地脈損傷則人多夭死
今民間皆謂開礦旣久故地氣泄而死亡衆夫
以權採數萬金之利而易百萬生靈之命臣知
聖心必爲不忍又聞之五行傳曰人主持亢陽之節
暴虐於下其應爲旱又曰人主賦歛無已其應
爲蟲成湯桑林之禱自以身爲犧唐太宗掇蝗
而吞之曰寧食吾肺腸夫其身之弗恤肺腸之
弗有又何有於權採數萬金而不捐之以甦民
困也臣嘗觀自古天人之際有德而災異至者

天所以益其鑒無德而災異至者天所以警其
迷災至而脩德盡人可以回天災至而不悟棄
人卽以絕天漢之季賦歛無度左藏充盈天應
以三輔大旱人相噉食漢不悟而黃巾之亂遂
熾唐之季征歛愈急政權芴落天應以關東水
旱百姓流殍唐不悟而巢芝之亂遂興今言利
宵人日索礦無已又索稅無已所以殃民者極
矣災變之來旣降以瘟疫又降以旱蝗若與人
交相爲厲此天所以動

皇上而觸其聰也其亟倣輪臺之悔轉危亂爲治安
惟今日其終信言利誤國之計致天下於危解
亦惟今日伏願

皇上思天人之際幾甚可思念治亂之關間不容髮
俯察臣言先將畿內礦稅併近議行鹽魚葦新稅一
切

詔罷與民休息而後

大發內帑寬議蠲租以救瘡痍饑饉之衆庶幾腹心
旣固邪氣不入詩曰惠此京師以綏四國臣故

願

皇上先布德畿郡而漸及天下是亂萌之所以蚤杜也普天莫非王民遐方水火更急仍乞將各省礦稅一切並罷廢幾西肢無恙榮衛愈固詩曰柔遠寧邇以定我王臣猶願

皇上廣推恩海隅而益定王國是亂釁之所以全銷也

皇上無謂東倭遠遁揚首投首間閭小民何能爲自古強莫如秦富莫如隋然威能併六國而不能

制草澤斬竿之夫力能混區宇而不能勝么麼蜂起之盜萬姓離心同舟皆敵豈必夷狄能危人國乎

皇上又無謂撫按彈壓司道經營猝有叫譟易與耳撫按所以能使民者惟藉

聖主德澤

朝廷紀綱今民膏魚肉於異政德澤不足以聯其心太阿倒持於姦徒紀綱不足以肅其志一朝掉臂撫按束手豈能爲

皇上復保封疆乎臣至不肖誤蒙

皇上任使嘗私心自盟爲臣子當事

君如父憂

國如家值此民生極困國勢厝危不敢不流涕痛

哭披肝瀝膽以陳於

聖主之前萬一

天啟宸衷翻然

俞允實四海蒼生之幸

九廟神靈之幸臣報

國心盡便當乞骸骨歸耕田壟名譽爵祿非臣愚

所敢覬也臣干冒道兵備參議張汝蘊呈據靜

天威曷任戰慄隕越待陽生齊東等稟稱本年六月

命之至等因奉時地震有聲自西北起向東南止等

聖旨未下到縣申報到道具呈到臣又據真定府栢鄉

高邑二縣各申報本年七月初七日酉時自西

北地震起向東南有聲隱隱如雷擬合申報等

因到臣臣惟也直主靜今茲震動自來未爲變

國如家... 臣等... 奏...

聖旨 未下

命之至等因奉

天恩... 欽此

命允... 欽此

九國... 奏...

地震疏

為地震事據天津道兵備參議張汝蘊呈據靜海縣申據本縣陰陽生齊東等稟稱本年六月初六日未時地震有聲自西北起向東南止等因到縣申報到道具呈到臣又據真定府栢鄉高邑二縣各申稱本年七月初七日酉時自西北地震起向東南有聲隱隱如雷擬合申報等因到臣臣惟地道主靜今茲震動有聲殊為變異况臣撫屬地方去秋蟲澇為災今春夏瘟疫

盛行死傷人衆三伏亢旱如焚蝗蝻徧地生發
粟黍糜豆非枯乾糝穀則殘食殆盡一時人心
憂惶而復有此地震之異誠恐變不虛生事有
可虞皆臣與守土各官奉職無狀所致也除痛
自脩省并行撫屬大小官員一體警惕共事消
弭外爲此具本謹具題

畿輔兩歲疊罹災荒疏

爲

畿輔兩歲疊罹災荒懇乞

聖慈大破常格亟

賜蠲賑以救民命以安重地事據保定府易州申據
東隅等社里長周官等告稱自五月亢旱至今
田禾盡枯該本州親詣各鄉村勘得境內地土
山岡沙壩十居其七從五月以來亢旱已極田
苗俱槁至六月二十二日得雨未及霑足者尚

多詎意旱魃爲災烈日如焚方長者不能滋息
已秀者不得結實間有一二薄收類皆秕穰稅
糧無從辦納籲告之聲徹天泣訴之民遮道若
不蚤請蠲賑則久困災黎必致流散四方等因
又據新城縣申據坊市等社民張應春等告稱
見今久旱五穀枯槁該本縣親詣四境勘得上
年春旱秋澇而高阜處所尚有微穫本年自五
月中旬亢旱田苗不能滋長至六月二十七日
方雨諸禾僅能秀穗以後又復亢陽苗稼立槁

不能成實災傷九分等因又據蒲城縣申據在
城等社民趙卿等告稱旱蝗災傷該本縣親詣
四野勘得本縣多係山岡地土自六月以來三
伏亢旱至七月十八日方雨五穀已多虛稅不
實又兼蝗蝻災傷每畝雖得子粒數升不足償
耕種之費隆冬與來春將何餬口錢糧從何辦
納計災約有八分等因又據慶都縣申據六宿
等村民崔九叙等告稱旱蝗災傷該本縣親詣
各鄉村勘得自夏亢陽五十餘日未得雨澤禾

苗枯槁至六月二十四日得雨田禾僅存三四
至秋復遭蝗蝻生發穀菊豆田盡行喫毀顆粒
無遺秋無所收冬無所望男婦遮道泣訴皆欲
逃竄若不亟爲安撫壯者散之四方老者填之
溝壑錢糧無所出辦人心搖動難收申乞查勘
蠲賑等因又據蠡縣申稱本縣親詣四鄉踏勘
自五月二十二日起至六月二十二日驕陽用
事雨澤不施禾稼盡仆百姓皇皇一十三日雨
始大通而已枯已槁之後安能實堅實好大約
秀而不實秕粒過多每畝收成僅止一二斗今
秋穫之候已有流離之狀若不蚤爲議處將來
餓莩散亡難免亟爲申請蠲恤等因又據高陽
縣申據在城等社民李邦柱等告稱旱蝗災傷
該本縣徧歷被災鄉村勘得飛蝗盈野蟲蝻滿
地食殘五穀顆粒無存老幼窮民徧地撲打號
泣之聲朝暮不絕衣食何所取給糧差何所辦
納間有一二鄉村未有蝗蝻然先被旱災所穫
幾何若不從長計議出格蠲免竊恐民之迫於

饑寒者難保其不爲盜至於畏法之民亦不免
鬻妻賣子流離赴食矣乞速委官踏勘蠲免等
因又據定興縣申據二十二社里長王春等告
稱自夏至今亢旱田禾枯槁該本縣親詣四境
勘得五月亢旱至六月二十二日方雨枯苗復
蘇又復不雨縣東南西一帶未雖成穗十無一
粒因旱久方雨故苗而不秀秀而不實間闕荒
涼景象更甚於去冬今春百姓哀訴苦狀真有
如坐針氈月乞賜委官查勘亟行蠲賑等因又

據新安縣申據三臺社民趙良成等告稱蝗蝻
徧地滋生穀黍葉穗食之如洗該本縣親詣勘
得三臺等十餘村計二十里盡被蝗蝻將成熟
穀黍豆田徧地食殘枯死去年異常水患民命
未甦今被蝗蝻食毀蒼赤待斃兩歲災異頻仍
國稅民生將何所賴目擊時艱痛哭流涕申乞速
勘議蠲等因又據安州祁州深澤東鹿安肅容
城等州縣各申稱旱蟲災傷大約與新城慶都
等縣相同等因又據真定府無極縣申據在城

等社民郝珠等告稱三伏不雨復生蝗蝻該本縣親詣城西北西南一帶鄉村勘得徧地皆蝗穀黍花豆食毀殆盡徘徊四顧僅見根莖所存蕭條老穉號泣誠有不忍見聞者夫民終歲勤動惟冀有秋今遭此歲旱復罹蝗災若不亟加拯救恐流離逃竄所必至也申乞委官履勘等因又據平山縣申據義羊等社民劉廷銀等告稱蟲旱災傷該本縣親詣被災孟嶺等四十四莊勘得自五月以來旱魃爲災蟲蝻肆害就稿者有秕無實被食者去葉存枝徧野蕪萊滿前號泣雲霓之望徒切已無救於枯苗捕捉之賞雖懸終難絕其種類天行若此民命謂何等因又據寧津縣申據鄉民李珏等告稱禾稼早枯飛蝗徧野該本縣親詣鋪頭新莊等五十餘村勘得蝗蝻徧地行如流水食苗嚮如風聲田中一過老禾並無遺葉嫩苗形如刃割百姓痛哭哀聲不止等因又據隆平縣申據崇仁等社民孫洪等告稱蝗蝻將穀黍等禾盡行喫毀該本

縣親詣勘得各鄉村種成田苗有秋可望不意
忽生蝗蝻徧野大小相續飛跳交雜無一方無
之將穀黍等田盡皆喫毀小民啼泣叫號不忍
見聞又時久不雨民益無望申乞委官查勘等
因又據冀州申據順民等村民張問愛等告稱
旱蝗災傷狂風刮損該本州親詣勘得三伏亢
陽苗稼枯槁近雖霑雨早禾枯而不能復實晚
禾遲而不能發生枯者復被風摧嫩者又爲蝗
食城東西南三面五十七村俱旱災約五六分

城西北土路口等十九村旱災之外又遭蝗蝻
徧地田苗穗葉盡食災至九分申乞查勘蠲賑
以安災民等因又據衡水縣申據闔縣災民柳
茂春等告稱田苗皆枯蝗蝻食毀加以暴雨狂
風折傷太甚該本縣親詣四境勘得周通等六
十五鄉村田苗枯槁蝗蝻徧地兼之風雨折毀
絕無完粒百姓嗷嗷難以聊生携妻抱子俱欲
散之東土趨熟等因又據臨城縣申據鄉民翁
自通等告稱蝗蝻發生晝夜趕撲此城彼來苗

禾喫盡工費成空糧食既無民命何賴是上蒼
磨折生靈非人力可除天禍該本縣親詣通縣
六十三莊村徧勘見諸孽蟲屯聚跳飛無處無
之莫能頓遣况今夏二麥被冰雹打傷百姓遭
瘟疫纏累又蟲患叢生禾黍悉噬據詞滿紙寒
情觸目盈途號泣等因又據晉州申據侯城等
莊民李金等告稱種成穀田盡被蟲蝻喫毀該
本州親詣勘得被災莊村旱田吐穗者青葉喫
盡絕無生意晚禾始生者根莖俱無曠然平地

老幼哭泣田間覩景誠可憫惻申乞速賜查勘
等因又據獲鹿縣申據胡家等莊村民杜化秋
等告稱田苗方秀亢旱枯焦又被蝗蝻蜂起該
本縣親詣勘得城南符家莊等村城北胡家等
莊委果三伏不雨禾稼已就枯槁又加蝗蝻生
發秋成無望小民號泣情實可憫申乞委官查
勘等因又據元氏縣申據東正等村民侯恩等
告稱蝗蝻徧地將穀花田苗盡行喫毀該本縣
親詣各鄉勘得蟲蝻先後相繼殘傷禾稼早出

僅有一二晚田喫毀無存申乞查勘蠲賑等因
又據真定縣申據北牛等社民劉邦進等告稱
秋禾方茂豈期三伏無雨又值蝗蝻徧野長成
苗稼不惟枯槁無粒抑且殘毀殆盡極苦災傷
度日無聊錢糧何賴等情告縣除踏勘明實另
報外合先申報等因又據靈壽縣申據白石等
社民高順府等告稱禾苗俱已成效三伏微雨
未得霑足今蝗蝻徧野禾稼損傷該本縣親詣
查勘委被蟲傷又兼亢旱合當申報等因又據

藁城縣申據在城等社民夏宗希等告稱蟲旱
災傷該本縣親詣各鄉村勘得宜安等三社秋
田被旱蝗所傷盡皆枯槁在城等十三社并南
孟等九役十四廠地方秋禾子粒十得一二成
熟災傷八分等因又據欒城縣申據夏良等村
民劉雲霞等告稱蝗蝻食殘禾稼該本縣親詣
被災鄉村勘得自五月以來少雨秋禾亢旱又
加蝗蝻叢生食殘田苗百姓號泣目不忍觀除
設法督捕外委屬內荒小民難以聊生等因又

據行唐縣申據張茂等社民劉佃等告稱三伏
亢陽禾苗盡枯該本縣親詣各社勘得天久曠
旱百穀焦枯粒實盡脫槁茅如焚卽今雨雖濡
足秕殼豈能復實死草終難復蘇西成絕望百
姓嗷嗷擬合申報等因又據曲陽縣申據在城
等二十五社民李迎時等告稱三伏不雨田苗
盡枯比上年旱災更甚民命難保該本縣親詣
各鄉勘得滿地皆枯槁之形徧野悉愁苦之狀
委無虛偽相應申報等因又據武強縣申據南

北召實等莊村民劉世卿等告稱三伏亢旱禾
稼漸枯見今蝗蝻徧野食殘秋成失望該本縣
親詣勘得去歲十分重災今夏五六月亢旱至
六月二十二日雨始霑足不意蝗蝻復生食傷
田禾雖經勸令災民挑壕撲打四野蟲蝻日甚
一日莫知所終似此疊災相應申請蠲恤等因
又據新河縣申據在城等社里老傅玄等告稱
田禾旱枯又被蟲蝻食毀該本縣徧閱勘得自
六月二十四日亢旱至今不雨苗盡枯槁兼以

西南蝗蟲徧野田禾盡行食毀小民將何救生
雖近得雨澤苗已久枯難以復興等因又據深
州申據災民李仲學等告稱田苗先旱枯傷又
生蝗蝻食毀秋成無望錢糧從何辦納該本州
親詣大馮營等三十餘莊村勘得穀黍等田盡
行食毀秋收絕望除督率災民晝夜捕打外緣
係災傷申乞踏勘等因又據定州衛申稱軍屯
地上先因亢旱田苗枯槁少有下地又被蝗蝻
盡皆食毀以致軍餘無望貧苦不堪等因又據

南宮高邑栢鄉贊皇井陘趙州武邑饒陽棗強
等州縣各申稱天時亢陽田苗旱傷兼以蝗蝻
食毀秕穀者多結實者少被災重輕申乞查勘
等因又據順德府邢臺縣申稱本縣親詣勘得
被災西南莊等村先出飛蝗後生小蝻食殘田
苗不意七月二十一日大風至二十二日止二
十三日大霧至二十五日止初不知其傷於苗
嗣經風霧後穀穗不垂而上搖菊秫有殼無子
百姓皇皇難支歲月昨年之災譬之飽食之人

一旦當饑尚可支持至於今年譬之餓損之人復當連日無食鮮不仆矣申乞速勘等因又據沙河縣申據南中舖等村民楊思讓等告稱穀豆等田俱已旱枯十之六七復被蝗蝻食毀計災七分等因又據平鄉縣申稱自五月以來天久不雨禾苗將槁至六月二十三日雨方霑足然秀而不實者十有四五復加蝗蝻被災高阜鎮等二十五村地二千三百九十餘頃徧食禾稼本縣督令撲打亦難盡絕等因又據任縣申

稱本縣地方自五月亢旱不雨禾稼旱傷西吳等村小蝻生發愈打愈盛食毀田禾計災約有七分等因又據廣宗縣申據鄉民何邦業等告稱旱蟲災傷該本縣勘得城東西南三面鄉村旱蝻為災田苗食毀早禾秀而不實晚苗未卜成效目擊時艱情實痼瘼乞將本年錢糧量賜蠲停等因又據南和鉅鹿內丘等縣各申稱旱蝗災傷與任縣廣宗等縣相同等因又據廣平府永年縣申據北王大由等村民劉汝相等告

稱旱蝗水災該本縣親詣勘得北王等村入夏
早寇爲災靈雨不施將槁之苗加以蝗蝻食盡
蕩然一空未傷之處又皆含秀不吐蕎麥復爲
乾枯大由等六村被漳河水衝決堤口泛濫橫
流勢若滔天土壤盡爲水鄉房屋悉爲漂沒携
子鬻妻逃徙異方控籲哀鳴嗷嗷待哺覩之者
無不悲酸等因又據邯鄲縣申據郝村等社民
岳化等告稱異常旱災該本縣親詣勘得入夏
三伏亢旱百草盡屬枯槁滿目赤地萬姓嗷嗷

入秋猶然不雨晚田亦且無望小民饑餓流移
趨食他方目覩心惻拯救無術乞將起運錢糧
亟請停緩以俟豐年帶徵存留銀兩如數蠲免
以蘇燃眉等因又據雞澤縣申據焦佐陳家莊
等村民張志强等告稱蟲旱水災該本縣親詣
四野勘得焦佐等五十一村入夏至今雨澤愆
期田禾枯槁又且徧生蝗蝻陳家莊等一十三
村六月二十九日漳水泛溢決堤滄沒田苗二
千八百餘頃房屋衝塌殆盡水旱蟲災疊生一

年之計通無所望百姓愁苦之形目不忍見悲
泣之聲耳不忍聞應納之量從可處辦借貸之
穀將何抵補男女各思逃竄災傷九分等因又
據曲周縣申據鄉民張大經等告稱旱蝗水災
該本縣親詣勘得西鄉王家莊等村旱魃爲虐
未得霑雨穀穗枯瘠多秕少粒六月二十三日
微雨未足旋繼以亢陽俱已焦槁南北東鄉兩
次漳水橫發泛濫地中蘇胡等數百村田俱爲
壑東鄉新屯等村遠者不被水害復生蝗蝻徧

地所嚙之禾止餘枯莖被災地一萬頃有奇約
災九分申請議蠲議賑等因又據成安縣申據
道西堡等村民袁進忠等告稱旱蝗水災該本
縣親詣勘得臨河辛寨等村盡被漳水滄沒陸
地旱極枯槁繁縣同然七月二十一日又值颶
雨異常園林果棗四野黍穀盡被摔落其道東
堡等村蝗蝻滿地五穀盡空百姓號哭災傷約
有九分乞賜蠲賑等因又據威縣廣平二縣各
申稱旱蝗水災與雞澤成安相同等因又據河

間府任丘縣申稱親詣本縣地方勘得天時亢旱處處成災雖近經甘澍俱屬後時穀黍等用卒成虛穗已失有秋之望大務等十二村蝗蝻流行蠶食禾稼陳王等六七村亢旱尤甚一望成稿等因又據阜城縣申稱親詣四境勘得天旱雨未及時菊穀多秕秋收止有四分本縣當大稜之後復值此災饑荒百姓實爲不堪目下猶可少延日時恐將來逃移有所不免申乞查勘等因又據大名府濬縣申據清源等里民李虎翼等告稱旱蝗風災該本縣親詣四鄉勘得自五月二十日雨後旱至六月二十三日方雨又旱至七月十八日方雨其間皆屬炎暑之時而又乾涸禾之被旱傷十去其二三矣又值蝗蝻作災十去其三四矣乃於七月十八日大風亘兩晝夜穀黍結成未熟盡被蹂躪子粒遺棄滿地境內無不皆然災傷十有七八不惟目下餬口無資將來

國賦安出申乞查勘蠲賑等因又據滑縣申稱本

縣親請各鄉勘得入夏亢陽諸禾將槁至六月
二十二日方雨以後又復亢旱早穀微有收成
七月三十一日狂風陡起至二十二日止將穀
黍晚田盡行刮毀每穗有存三五粒者亦有盡
摔無存者至於各色果木盡被摔落糧差從何
辦納申乞查勘等因各申報到臣除批行各道
作速委官查勘外該臣看得

國家之有

畿輔猶人身之有腹心腹心虛耗則百病交作此
非獨民生休戚而

國脉安危實係之矣

畿南去歲夏苦旱秋苦蟲澇壯者散之四方老穉
轉乎溝壑臣仰體

聖明軫恤德意先行郡縣發倉穀散賑煮粥隨宜並
舉又仰荷

天恩俯從臣

請於臨德天津三倉發賑糶米三十萬石分給救濟
然後溝瘠稍起人心稍定豈期五月以後驕陽

爲崇至六月二十二日微雨未徧又復亢旱苗
方長而旋槁穗方秀而旋枯至七月十七日雨
始霑足然枯槁不能復救而暴風益以摧殘糜
黍全無穀粟鮮實旱災已不可支矣重以蝗螻
徧生蠶食苗穗所過壟畝赤地無遺真保順廣
四郡到處皆然而廣平之永年曲周成安雞澤
等縣又苦漳水泛濫臣躬歷近郊廣詢僻邑田
野蕭條之狀老幼悲號之聲視去秋尤甚惟河
間大名二處災稍輕間有收穫四五分五六分
者亦僅可延至來春若真保順廣各屬目前已
流移困頓朝不謀夕此其勢誠急其情誠可哀
也臣嚮者流涕具

奏謂逃者未歸居者又復思逃病者未起存者又
將盡病死者未葬生者慮不免死良非虛語夫
人情而至於慮不免死則將何所不至哉查歲
報盜息民安疏萬曆二十五六年兩年六郡盜賊
歲約一千五百有奇二十七年則三千有奇蓋
民窮盜熾已有明驗矧今旱蝗相踵饑饉海至

卽秋成未畢而依山聚澤胥篋探囊之徒或行
劫於暮夜或禦貨於通衢所在成群牒報如蝟
是安可不爲寒心各營路官軍

國家所藉以翼衛

神京震服姦宄今日餉不能時給矣卽時給而米
價騰貴不足以餬口人呼庚癸馬多損傷猝有
意外之變胡以備之

皇上視畿民如赤子赤子之濱於死亡

聖心所弗忍也

皇上視畿郡如几席几席之近於顛危尤

聖心所弗寧也伏乞

勅下戶部查照勘災事例速行各巡按御史將各州
縣衛所旱蝗水澇災傷逐一查勘分別具

奏破常格以廣蠲賑拯災黎以杜亂萌斯

畿輔無疆之福也然枵腹待哺於今已急臨炊索
米於計爲晚臣敢遂酌議以

請惟

聖明幸憐察焉蓋去歲民間尚有私蓄可以相贖郡

縣尚有倉穀可以興發計散賑煮粥用過倉穀
米豆將二十萬其借給應還者亦不下二十萬
而臨德等倉賑糶三十萬石不與焉今賑煮者
已銷借給者未還公私懸磬非可以土飯塗羹
救也臣

請今冬於臨德等倉亟發米十五萬石分給災重州
縣以爲煮粥之用庶幾冬春之交可少免捐瘠
之患臣復惟有司催徵正在此時小民銀錢無
措勢必以粟易錢復以錢易銀既苦於市價之

賤又苦於秤壓折耗之多是已因而益困也
其賤糶於市販祇騰價以利商孰若徑輸於官
府可平糶以利民業已通行所屬令錢糧權收
本色不拘粟穀菊豆各照市價量增以俟來春
平糶外惟是起運錢糧有今冬必不容緩者查
得去歲所請平糶米二十萬該糶價銀十三萬
五千餘兩已收庫候解者十萬一百餘兩餘在
秋成追完見今正造冊

奏繳合無通查緊急錢糧如進

宮子粒厨料臺柴果品芝麻等項准借前銀抵解
俟來春三月內糶過前項本色卽照數解還戶
部是以二十萬平糶之米濟三輔兩歲之饑不
費之惠無踰於此若有司能實心愛民絕意耗
羨將秋冬錢糧多收本色者實穀在倉卽與實
銀在庫同朝

覲查叅許其據實開報俟三四月間盡數糶價完解
一轉移間於正賦無損於民生大有裨益也

國家蠲賦例不及起運惟存糧少獲蠲減又須如
數處補民之被惠幾何然各省有改折漕糧例
本色貴而易以折色其爲蠲也大矣北直故統
兼除各衛屯糧外更無本色可折歲無豐歉一
律取盈此可無調酌以通其變乎往歲遇災常
議留撫按贖銀以抵京邊緊急錢糧臣去歲被
例以

請亦蒙

俯賜允留矣臣敢再乞

天恩將臣衙門及南北按臣紙贖仍

准留一年查各州縣災八分以上有京邊錢糧不能
完者酌量抵解庶災民少獲寬恤之實惠不徒
延頸於蠲賦之虛文也蠲之所不及則有緩徵
去歲部覆災十分以上顆粒無收始量爲停緩
今

請俯寬前例果被災八分以上地畝無多畝朴不前
者亦槩從少緩庶煮粥以存其生者不致催科
以速其去也凡臣所議惟乞賑米十五萬石留
撫按紙贖一年其收本色而暫借糶價廣緩徵
而安集流移皆委曲調停無敢虛濫臣非敢謂
杯勺之水足以盡救疊災重困之民也誠念部
帑正值空虛太倉亦鮮紅腐不得已數米而舉
俟至來春時勢緩急若何容臣再酌議題

請儻蒙

皇上深垂憫惻仍照往歲賑恤河南

德意出

內帑數十萬金以恤畿民此則

天地浩蕩之仁特出於常格之外臣與地方吏民所

翹首而望者也乞併

勅該部覆議上

請施行等因奉

聖旨 未下

帝五節空室太倉亦糶以濟不計于糶米而糶
林於之木以盡其豐災重困之用也
而安集亦逐皆委曲隨事無煩空濫且非延

仰體 聖明恤災德意疏

為仰體

聖明恤災德意亟

請發倉賑糶以救民命以安重地事卷查萬曆二十

七年十二月內准戶部咨該臣并巡按直隸監

察御史徐 各題本部覆議發賑米十萬石

平糶米二十萬石贖照例留抵八分以上

重地方京邊要緊錢糧餘贖仍解其出糶米價

每石減時價十分之三內撫臣多請倉糧十萬

石儻實賑糶不敷俟播種時另行酌議恭候
命下移咨保定巡撫都御史及咨都察院轉行順天
真定各巡按御史嚴行道府督率各該州縣掌
印廉明正官仰體

德意多方設賑不妨移民而移粟與之以期要在便
民毋使官無使衙蠹侵欺市棍混冒及通同扣
剋營私其平日罷穢不任者亟奏易之賑畢嚴
加廉訪總之密邇

輦轂道路有口務要從公舉劾毋得虛應故事至於
平糶亦當加意酌量各處災民道里均一分發
多委各郡州縣精幹之官勞來督率民自一斗
而上皆得糶買以石斗爲率毋盡歸利於黠
官自一錢而上皆得秤收足色數而止毋令受
勒於吏胥畢日將經手官員一體舉劾本部仰
劄天津倉德州倉臨清倉管糧衙門知會各察
米十萬石其舟車馱載般運腳價該撫按會同
計處或照州縣災民多寡各分俵若干聽自該
法運回八分以上災重者爲急七分以下災稍

輕者次之通要先儘郡邑倉穀不足方行補給
不得一槩朦朧要使官糧粒粒不虛枵腹人人
得飽未盡事宜悉聽便宜舉行先出大字榜文
曉諭各處軍民人等上彰

朝廷曠蕩之恩下慰百姓流離之苦仍將抵過錢糧
賑糶過姓名數目造冊

奏繳青冊送部查考等因題

聖旨依議着實行欽此欽遵備咨到臣隨即案行易
州等四道轉行保定等六府嚴督所屬州縣掌

印官一面親詣各鄉村逐戶查審分別極次貧

民正丁餘丁婦女幼小等第名口并見在倉穀

米豆數目開報以憑發賑及通行各郡邑先動

預備倉穀於在城內外鎮店處所廣設粥廠處

給柴薪將本地饑餓無聊及外境流移經過之

人盡收在官煮粥救濟一面將臨德天津三倉

賑糶米石該臣酌量災傷重輕分定數目多寡

行各道府令各該州縣設處車船脚價盤費每

府坐委府佐官一員每州縣委佐貳或首領官

一員責令齎文赴各倉刻期搬運及刊布賑糶救荒條約於各郡邑鎮店煮粥處所張掛曉諭行令各有司加意着實遵行賑必計口授米糶必分鄉零賣務要粒粒盡入窮民之腹仍專委保定真定等府同知通判等官蔡鳳梧張蘊等親詣各州縣徧歷四境巡察但有奉行無法饑民不得實惠者隨時覺舉揭報以憑叅處去後續據真定府屬武強武邑衡水三縣保定府屬深澤縣各申稱食粥貧民數多將有限倉穀俱

已用盡分領賑米不敷接濟乞要再發賑糶米各數百石等因各申詳到臣該臣於春月巡歷地方目覩災重武強等縣食粥貧民各至萬口以外深澤災雖稍輕而流民聚食者數千倉廩全虛各分鄉賑糶煮粥救濟委不敷用於平糶米內除發各府州縣外剩米一千六百石改糶爲賑分發武強縣米四百石武邑縣米五百石衡水縣米四百石深澤縣米三百石刻期搬運接濟煮粥以救燃眉已經移咨戶部將前米准

令免價隨准戶部咨開巡撫衙門體念倉庾詘
乏不欲復爲再

請日擊災民困急不忍坐以待斃於剩下平糶米內
改賑一千六百石分發四縣撥回煮粥給賑通
融救濟因時佐艱淡於荒政有裨相應依擬等
因備咨到臣已經節次案行各道府遵照事完
通將動過倉穀米豆并原領賑米賑濟過極次
貧丁貧生煮粥救濟過本地貧民并收養資還
流民男婦幼小各姓名及平糶米糶借過銀數

煮粥買柴用過庫銀兩院贓贖抵補過京邊要
緊錢糧各項數目冊報去後又據寧津縣申稱
煮粥不敷於平糶米內奏動一百五十四石五
斗三升九合米價無從處補真定府推官賈之
鳳申稱蒙臣牌委親詣武強縣查疫死人戶貧
無爲葬停暴者酌量賑恤動用平糶米一百石
聽候議處等因各報到臣已行各道府將前煮粥
奏用并賑恤疫死人戶用過平糶米石准改糶
爲賑免價外今據井陘大名二道兵備叅政鄭

一麟韓學信天津道兵備叅議張汝蘊帶管易
州兵備道保定府知府汪治各呈送保定河間
真定順德廣平大名六府所屬州縣衛動過倉
穀米豆賑米并銀買輸助米穀賑救過極次貧
民丁口貧生姓名平糶併借出已未完米銀煮
粥買柴用過銀錢各數目造冊及稱河間府屬
災重州縣贖銀抵補京邊要緊錢糧巡撫衙門
尚少贖銀三百九兩五錢六分三釐零巡按
衙門二十七年分贖銀已經解部交納獲批

呈詳按院准取保河兩府二十八年分贖銀
奏補待抵完之日另報等因各呈報到臣該臣
會同巡按直隸監察御史涂 何 覆查

得保定等六府米穀多寡不齊賑煮先後各異
有先儘倉穀而繼以賑米者亦有用盡賑米復
補以倉穀者有賑米不足改動平糶者亦有平
糶既盡而猶剩賑米者總計各府併所屬州縣
先動預備社義等倉穀米豆菊并臣與州縣各
官捐銀買米及鄉官義民輸助米穀通共一十

九萬九千八百六十九石六斗零捐銀二百八十四兩一錢七分五釐內賑濟過極次貧軍民男婦幼小五十九萬二千五百九十一名口用穀豆九萬五千五百六十六石一斗二升二合銀二百八十二兩八錢一分五釐賑濟過極次貧生員六千三百二十四名用穀五千七十三石八升四合煮粥廠各處起止月日不齊每日人數不等通筭救濟過本地并收養流民男婦一千六百四十一萬五千七百八十三名口用

穀米豆菊八萬九千七百九十九石一斗七升五合零資還食粥流民并續賑復業貧民及老幼殘廢瘟疫等項軍民男婦一十萬三千六百五十五名口用穀米豆九千四百三十一石一斗一升九合零銀一兩三錢六分原領臨德等倉賑米一十萬石平糶改賑米一千六百石併續改賑米二百五十四石五斗三升九合又銀買并穀碾設處及義民輸助米一千二百九十二石三斗三升八合用過米九萬九千八百八

十二石二斗八升一合義民輸助銀五十六兩
六錢七分八釐內賑濟過極次貧軍民男婦幼
小八十二萬九千一百二十八名口用米八萬
三千七百三石一斗九升九合銀五十六兩六
錢七分八釐賑濟過極次貧生員二千五百二
十一名用米八百八十四石八升四合煮粥廠
各處起止月日不齊每日人數不等通籌救濟
過本地并收養流民男婦二百六十六萬四千
二百五十四名口用米九千二百四十二石二

斗七升二合零資還食粥流民并續賑復業及
老幼殘廢瘟疫等項軍民男婦一十一萬八百
九十五名口用米五千九十三石七斗二升六
合補還原借府州縣倉穀米還米九百五十九
石實剩賑米三千二百六十四石五斗九升六
合見在各縣收貯爲今冬備賑之用原領平糶
米二十萬石內除咨部改糶爲賑米一千六百
石免價又寧津縣煮粥不敷武強縣賑濟瘟疫
貧民奏用米二百五十四石五斗三升九合亦

應改糶爲賑免價外實糶米一十九萬八千一百四十五石四斗六升一合各糶價不等共銀一十三萬五千六百二十四兩三錢二分四毫九絲內糶過米一十四萬九千一百五十五石三斗三升五合八勺該銀一十萬二千八百四十五兩六錢五分二釐九毫八絲二忽已收在庫借出糶米四萬八千九百九十石一斗二升五合二勺該銀三萬二千七百七十八兩六錢六分七釐五毫八忽見今追還煮粥買柴動用

府州縣庫銀一千三百一十七兩二分六釐四毫三絲錢一萬一千三百二文草一千九百三十五束逐項查覈明白除備造青冊咨部查考及放賑有司各官賢能與不肖者另疏分別舉刺其原

奏留臣等撫按衙門二十七年贖賑抵補災重州縣起運京邊錢糧臣衙門贖銀抵補將完真定按臣贖銀抵補已完順天按臣贖銀已經解部待二十八年贖銀奏抵完日另行造冊咨部外

撫畿政 卷
爲此今將造完保定等六府所屬州縣衛動支
過在倉米穀豆菊并捐輸銀米穀豆及部發臨
德等倉賑米併賑救過軍民貧生平糶借出已
未完米銀煮粥買柴用過在庫銀錢各項數目
文冊合行具本謹具奏

聞等因奉

聖旨戶部知道欽此

畿輔疊荒民命瀕危懇乞 簡發報災疏

爲

畿輔疊荒民命瀕危懇乞

聖明簡發報災原疏亟

賜蠲賑事臣奉職無狀致干天和去歲夏秋俱災流

亡過半仰荷

皇仁賑糶煮粥並行而民之死者猶不可救迺者猶
未盡歸乃今秋旱蝗相繼收成益薄斗米百錢
公私交誦民命之顛危人情之洵懼未有甚於

斯時者也臣據各州縣報到災傷憂心如擣業
於八月二十日拜疏以

聞併陳未議一

請發臨德等倉米十五萬石爲冬春煮粥之用一錢

糧權收本色以備平糴而暫借米價抵解進

官子粒等項一乞留臣與巡按衙門紙贖以抵京

邊緊急錢糧一乞廣緩徵俾窮民無致逃竄蓋

今歲之荒視去歲無異今歲倉廩空虛視去歲

尤難而臣所議皆委曲調停旣爲民生計又爲

國賦計無敢一毫虛濫乃待

命至今月餘猶未聞

明旨下部臣惶懼滋甚竊念去年八月內臣題報秋

災奉

聖旨畿輔根本重地蟲澇災傷殊爲可憫戶部便議

處來說欽此十一月內臣題

請發倉賑糶奉

聖旨災民困急戶部便看來說欽此臣莊誦

繪音仰見我

皇上軫念畿民疾苦不啻慈父之愛子而畿民翹首
驩呼亦真如赤子更生於父母之懷也夫去歲
旣以災傷

憫惻之今歲豈忍忘焉去歲曾

發米三十萬石全活之今歲豈有靳焉臣知

皇上愛民之切終始無間惟是臣積誠未至忠不足
以孚

聖心言不足以達民隱以致前疏未蒙

省發然民之枵腹待哺者不能一日緩也冬春之交

轉徙溝壑者不容立視其死也臣實有罪萬姓
無辜伏乞

皇上再施惻隱之仁益弘

雨露之澤查臣原疏

勅下戶部覆議或令該部據臣原揭查議上

請庶孑遺得緩須臾之命重地可免意外之虞臣下
情無任戰慄控籲之至等因奉

聖旨 未下

聖旨釋村亦與郊赤子更生於父母之懷也夫去歲
歸無翁歸剝空贖文至幸因奉

精誠不覺再發感更甚之命重恩何以意於之真自可
殊亦以階費漸迫今若潛謝身原計番二難也

兩歲交翠查日氣彌無間惟是臣積誠未至忠不足
皇上再獻酬之益也

聖心無辜為區遠民隱以致前疏未蒙

有發轉封鞫登者不容立厥其亦也臣實有罪萬

Blank page with faint vertical lines and ghosting of text from the reverse side.

Blank page with a blue strip on the left edge and some foxing.



