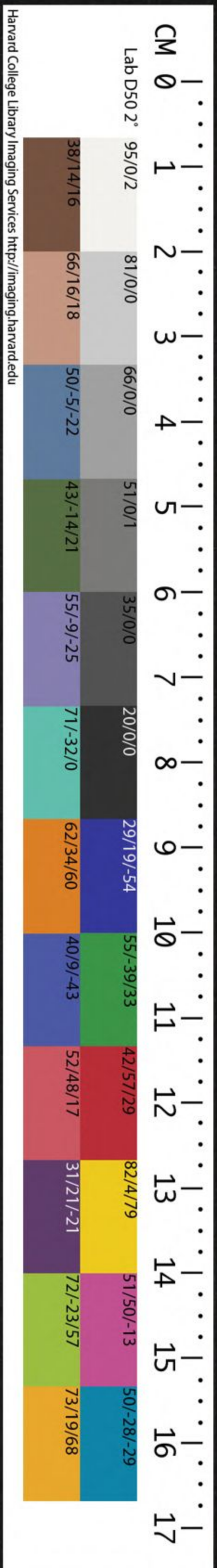


CHINESE - JAPANESE LIBRARY
HARVARD - YENCHING INSTITUTE
HARVARD UNIVERSITY

NOV 16 1941

T4726/5019



吏部職掌

吏部志

職掌

部有職掌大端見於會典而簡弗能詳李家宰時言始定吏部職掌梓行已久而後多變更張仁和時復同四司諸當事括綜累

朝斟酌近事重加修明讀其書詳者不冗簡者不遺精而核典而確游夏復起不能損益一字此真

國朝第一文章更無可並者也萬曆以來享國長久間有一二因時易制變窮爲通較之往冊稍有同異似不

可不載故舉其見行諸例出於近年者爲附增考至若例有從前停止疑於可省而前哲悉存不肯輕去良以

祖宗始制自有深意因革損益所當備攷且

國家大政大典羣議弗能定者將上而質之漢唐宋更上而質之夏商周末嘗不於殘編斷簡中搜精意於往古之上以求其當况

本朝累代明良精營詳定朗如石鏡信若蓮尊者哉所以咸存弗削試一攷之雖古今之間時異勢殊而所革

沿亦互有詳畧鍊石斷鼈深心者當自得之耳

贊曰具文徵獻炳如日星之綱之紀秩秩在廷軌跡夷易憲度著明物窮則變舊章有更今昔備載流析源清遵法無過維先是程志職掌

縣志鄉掌

其文選清吏司
僧道科
起復官員
起復倉廩
守支年例
知印資格
告選本省
陞調科

職掌目錄

文選清吏司

僧道科

起復官員

妃父授職

僧道陞除

屬官轉陞

起復倉廩

覆考品級

類棟典史

告選雜職

守支年例

恩免吏員

官辦放省

吏員資格

知印資格

行取聽選

土官襲替

願告閒任

告選本省

加納官員

陞調科

進繳傳帖 欽賞官員 降調官員 內閣恩廕

降調醫官 斬獲軍功 缺官掌印 奉行欽依

點充知印 吏典冠帶 印承冠帶 分撥承差

加納印承 大萬印承 承差選格 承差取選

除陰醫官 關領精微 人匠授官

文選清吏司

哈佛大學漢和圖書館珍藏印

僧道科

起復官員

一丁憂起復官員在京堂上科道部寺及在外方面

官俱稽勲司單付隨缺題補係南京者改除北缺

其餘府同知京府通判以下及在京首領等官俱

皆勲司兩月類付收入急選隆慶四年七月該本

部題

淮府佐貳州縣正官隨付題補不候急選如先丁憂後遇

考察降調改教者仍入急選

一起復守候一年之上無缺在京不拘堂上庶官酌量衙門或改補或添註在外除知府以上餘俱改除相應職事嘉靖二十二年奉

聖旨不許添註二十年鴻臚寺右寺丞成憲守候二年之

上本部議

淮鴻臚寺係奏事衙門比與無故添註者不同將成憲照

例添註

一推補起復京堂官俱照會推例用正陪二員

一丁憂官查有相應推用扣滿題取來京者或遇有

相應員缺扣滿推用者前後俱有例行

附考

舊例起復布按二司堂上官運使知府等官俱出題於司務廳考知州知縣歷俸半年之

上同監生考考中除原職不中遞降州同縣丞後免知府以上考近併州縣俱免

增考

近例起復京官多添註萬曆三十三年禮部儀制司郎中段猷顯復除儀制司郎中添註

四十一年刑部員外梁維屏復除刑部江西司員外添註禮部主事萬廷楨復除儀制司

主事添註

妃父授職

一各親王郡王妃父禮部咨送授職者本部具題親

王妃父填註各城兵馬指揮郡王妃父各城兵馬副指揮俱職銜如係見任職官并監生等另行擬題仍咨回禮部知會

一選送內庭貞淑其父 恩典事例不一俱由禮部

議題咨送授職嘉靖十年于勝等給與冠帶榮身監生趙汝誠候該選期照依考選本等名第量授京職引禮尚繼芳量擬別職義官曹濟量授九品散官十五年致仕同知馬時中加四品服色致仕知縣戚綸經歷戴天鉞加五品服色俱仍致仕監

生顧待聘等授兵馬副指揮考中正八品冠帶官

郁 授羽林前衛經歷納銀冠帶官韓滂義民官

劉遷沙汰生員趙潛俱授從仕郎七品散官納銀

七品散官毛繼授德府典膳樂舞生黃鏜授至聖

廟司樂官廩膳增廣生員王禔等授順天府訓導

禮生吳來賓授德府引禮舍人

僧道陞除

一兩京僧錄司左右善世左右闡教左右講經左右覺義道錄司左右正一左右演法左右至靈左右

玄義有缺該司申送禮部題咨本部題補給劄仍咨禮部知會

一太嶽太和山提點有缺該提督本山太監會同提督叅議考選堪補任持具題起送禮部轉咨本部題補給憑仍咨禮部知會

一兩京及各處寺觀保送任持僧道替授職事起送禮部題咨本部題授仍咨禮部知會

一正一嗣教真人隆慶元年題議裁革改爲提點由禮部題咨本部題授給憑仍咨禮部知會

一各處僧道授官由禮部咨到如無起送本部公文吊禮部原文查明不拘考中納銀俱入大選近准戶部咨開納銀者候銀冊到部方准入選

屬官轉陞

一十庫大使考滿考功司付到者俱不考對品用原考中改縣主簿原上糧改府知事舊規候選一年以上告雜除典史近年無行

一司府倉及草場大使稅課司大使巡檢考滿考功司付到該陞正九品付考者考中除縣主簿府知

事不中與不願考者對品改原倉場大使稅課司
大使改巡檢原巡檢改司府倉大使如前項倉場
大使守支五年之上該陞正九品付考者考中除
同前官不中與不願考者照考中從九品行選

起復倉巡

一起復巡檢前任不及半年復除重歷三年考滿已
經半年之上湊補前任考滿如歷俸三十月之上
不分有無功績照軍囚不及例就行政除司府倉

大使

一起復倉官若守支盡絕與守支五年之上由考功
司定擬陞降付到者照考滿例行其守支三年之
上由考功司付到者對品改除其未及三年由稽
勳司付到者俱復除原職

覆考品級

一吏員原考中正八品正九品知印原考中從八品
正九品各取及復考考中照原品不中吏員照上
糧行知印降一級選用

類棟典史

一棟考典史於考中二等雜職員內棟選體貌壯偉者多則二三十人少則一二十人送堂覆棟中納卷收考考中選典史入急選先年倉場官俱得與棟近與上糧二等雜職俱不准棟

告選雜職

一吏員加上糧從七并考中正八從八正九品行取到部不拘已未覆考俱准告雜除典史上糧正八從八正九品告雜除鹽場驛遞等九年衙門其從七品都吏出身及從八正九係知印出身者原

省祭不往告雜近年都吏上糧從七品亦准告雜

附考

舊例邊遠地方司府倉大使及各巡檢長官司吏目等官遇缺多人少題將行取到部省祭并給由起復聽選官員揆選未到者許令具告本部考驗係該陞品級者照先年題准量陞係本等資格者照監生遠方例各擬授相應職事其行取未及者不許假以起復病痊補辦換引等項名色朦朧奏擾其沿邊倉場驛遞等官舊亦題准告選專用北人每年一次遠方於五月邊方於三月同監生選除其該選地方邊選與監生同遠選係監生除開不選者吏員照舊准選今查近年俱無行

守支年例

一京通二倉攢典冠帶後守支八年者舊例起送徑

選其未及八年者給引回籍省祭隆慶元年題

准守支一年准作省祭二年如六年以上准收候在部與

省祭二等雜職扣笑年分相同選用未及六年者

將准折年分註引回籍候十四年滿日起送聽選

恩免吏員

一兵工二部并史館及總督巡撫總兵衙門當該書

辦吏役題有

欽依或免^辦考或免省祭等項咨送到部查原題議覆

一嘉靖三十年兵部題咨職方司都令典史劉寓安

等免考照依考中資格選用該本部覆

准職方吏典與在京各衙門吏役均一書辦人數其羽書

旁午題覆頻繁事屬部司職官劉寓安等仍照例

考試定與資格向後此等陳乞俱不准行萬曆元

年四月該本部議照邊吏雖稱効勞實與兵革無

與得免初考已爲僥倖因而併免覆考殊爲太濫

至於部吏高坐省署與邊方何與以後邊吏免初

考部吏雖初考亦不許槩免題奉

聖旨是近考功司說堂邊吏初考俱不准免

官辦放省

一各衙門辦事官半年滿日除從七品及知印行不分考中上糧俱留部揆選其餘俱開註考中上糧正從各品級各雜職給引照回省祭如辦滿一年之上到部及到部一年之上不赴審引者俱行原籍查近年考中從九并一等雜職因缺多暫免放回

一各衙門辦事官吏承差不許倩人代替違者照行止有虧例問革其代替者別有職役一體問革

附考

各營書辦官遇缺開到揀考撥補其書辦選用月日先該本部題准隨征二次曾歷艱險三年以上選用隨征一次頗效勤勞六年以上選用其餘不係隨征止隨營書辦考中入流者八年選用未入流者八年半選用書辦滿日仍行職方可查明收候舊例止五軍神樞神機等團營各內外提督額有書辦官員其鎮守總兵等官原無奏帶書辦例近年無行

吏員資格

一吏員知印不拘考中上糧其實歷者考功司付到引奏冠帶其援例者戶部咨到吏員開設科知印陞調科類題冠帶

一從七品考中并工完軍功免考俱除兩京衛經歷
上糧者除外衛經歷

一正八品行取到部原考中今復考中及工完軍功
免復考併考中從七品有過降級復考中者俱除
縣丞其復考不中與上糧者俱除衛知事兵部典
牧所提領工部營繕所所副兩京寶鈔大通關衛
河清江龍江各提舉司提舉宣慰司招討司各都
事

一從八品行取到部原係考中及工完軍功免考并
考中正八品有過降級者俱除布政司照磨鹽運
司知事上糧者除宣撫司經歷

一正九品行取到部原考中今復考中及工完軍功
免復考并考中從八品有過降級復考中者除縣
主簿其復考不中與上糧者俱除兩京十庫會同
館文思院織染所皮作寶源局茶馬司各大使營
繕所所丞宣撫司知事

附考

舊選鞍轡顏料典牧所營繕所各大使寶鈔
大通關衛河清江龍江煎鹽各副提舉今俱
裁革

一從九品原考中及工完軍功免考并考中正九品
有過降從九品俱除軍器局宣課司司牲司都稅
司司府雜造局織染局節慎庫太倉銀庫太僕庫
京府庫都布庫司府稅課司各大使典牧所會同
館文思院織染所顏料局皮作局鞍轡局寶源局
各副使部院司府司獄太醫院鹽課市舶各提舉
司安撫招討司各吏目上糧者除兩京十庫茶馬
司各副使御馬倉廣盈庫工部柴炭司都督府司
府倉并各草場倉宣慰司畢節倉各大使犧牲所
千戶所各吏員苑馬寺圍長等官并不許告雜近
年會同館文思院顏料各局副使圍長俱吏員上
糧行除巡檢外知印上糧行除

一雜職原考中一等及工完軍功免考并考中從九
品有過降雜職俱除縣典史原考中二等并上糧
二行九年衙門除國子監掌饌兵馬司吏目斷事
司長官司各吏目提控案牘都稅司宣課司稅課
司軍器局司牲司府織染局司州縣雜造局各
副使驛丞河泊所開壩官通運所關井鹽引鹽倉

茶鹽茶引各批驗所衛庫稅課司州縣庫雜造局
 瓜洲稅課司各大使王府倉庫茶鹽課司抄紙局
 司竹局印鈔局抽分竹木局生藥局惠民藥局運
 司府庫稅課分司州縣稅課局織染局各大使副
 使週歲衙門除柴炭司廣盈庫御馬倉門倉都督
 府倉場司府倉場宜慰司卑節各副使宜德倉
 大同草場宜撫等四處草場大同永平二府倉大
 使茶倉鹽倉并鹽倉檢校
 州縣所倉宜慰司倉各大使副使其兵馬司吏目

正德四年題奉

欽依吏目與兵馬指揮行事相等合候監生選除

附考

舊選司牧局副使典牧所衛河龍江清江大
 通寶鈔煎鹽各提舉司典史茶運司鉄冶所
 魚課司各大使金銀水銀硃砂場局各大使
 戶部軍儲倉軍民指揮司倉各副使俱裁革

一都吏提控考在二等者辦滿上選不必省祭

以上吏員如係考中有過仍降考中行選係上

糧有過仍降上糧行選上糧從九品有過降

選河泊闡霸官一等雜職有過降選鹽場驛

遞等官二等雜職有過記選邊方俱候降級

年分取選

一嘉靖十五年本部議將三考品級該選官照考揀
 典史例除從七品不考外其餘不分考中上糧凡
 願入考者聽其各該應授衙門每行擇其尤者列
 為一等必考中方選餘者照常選除其二等雜職
 舊例率以各行人員名次前列授九年下此則週
 歲亦屬不均今擬前項人員列為三等除年貌精
 壯行移疏通考居一等者仍舊揀授典史外其二
 等者授以在京職事三等者授以九年職事餘者

照常選授近年仍舊以三分為率在前一分選九
 年在後二分選周歲

計開應該考選除授衙門

上糧正八品

工部營繕所所副

考中從八品

光祿寺監事

上糧正九品

文思院大使

會同館大使

考中從九品

太醫院吏目

太僕寺庫大使

京府庫大使

太倉銀庫大使

都稅司大使

宣課司大使

上糧從九品

文思院副使

會同館副使

柴炭司大使

一等雜職

縣典史

二等雜職

兵馬司吏目

國子監掌僕

生藥庫大使

柴炭司副使

三等雜職

鹽場驛通河泊湖等官

以上考選不係通行

知印資格

一宗人府五府知印初復考中係從八品除布政司

照磨鹽運司知事初考中復考不中降正九品選

官與上糧吏員同除兩京十庫大使等官如初復

俱不中降從九品除巡檢上糧者除宣撫司經歷

一六部都察院知印初復俱考中并上糧行俱該除

會同館文思院等官初考中復考不中者降考中

從九品行除司獄布庫府稅課司各大使等官如

初考不中徑降一級除巡檢例不復考

一在外都布二司知印役滿到部無辦事即收考考

中者係從九品與考中吏員同除軍器局大使等

官不中者降雜職除驛丞上糧者除千戶所吏目

或巡檢不許告雜在外候缺知印援例到部罰班

二月具題冠帶亦照上糧從九品出身

行取聽選

一每年正月斟酌各行人數年分定限行取付驗到

司類行各省及直隸府州照依年限結勘起送依

期到部者查許收點如違五年之上取結十年之

上收點行查十五年之上不收點行查起文一年

之上到部行查運點六卯不到行查

附考

弘治九年令部題行在外撫按等官將上選

吏員出身未任官員通行審驗年貌造冊若

有目盲等項取具親供造報并收原給文引

送部以憑查例擬奏其不肯從實供報者到

部之日審出止與冠帶開任嘉靖十年南京

吏部咨送省祭官鄭治到部目盲不堪選用

給與文書

土官襲替

一廣東瓊州府所屬土官襲職本布政司保送到部

具題襲替

願告閑任

一吏員聽選願告不出仕者查係考中上糧何項官級或雜職照依咨格填註衙門職銜不拘類題單題各給與明文照回近戶部開例省祭選授中間如願授府經歷布政司照磨州吏目縣典史者各有納銀多寡數目不得徑授

告選本省

一各處首領及雜職官告選本省隔別府分正集
年本部題

准雲貴等處及陝西黃河迤西甘肅等州衛嘉靖二年題

准廣東雷州廉州高州受州四府廣西雲南貴州三省各該首領及教職倉場驛遞雜職與土官衙門并谷千戶所吏目等官嘉靖七年題

准四川東川烏蒙永寧烏撒芒部天全忝州大渡河建昌行都司會川鹽井寧番越雋建昌前衛松潘龍州疊溪西陽播州石砫平茶太平餘慶黃平白泥等

處嘉靖八年題

在湖廣土官衙門經歷吏目等官除有司親民正佐外其餘俱除本省隔別府分并隣省人員相兼選用

一隆慶五年七月該大學士高 題

在學倉驛迤河泊湖壩官俱無民社之寄而又官小家貧槩除遠方不便今後不但雲貴等處其餘腹裡地方俱得除本省隔別府分雲貴巡檢土官吏目准認本省

加納官員

一各行加納搭選官原籍起送到部者候戶部手本查明送納公文投戶部者吊查如係探親通狀告納及給引已及半年之上者以引送納候戶部咨到日仍行原籍查明收選或勸若送納一年之上方咨到部或告復本行俱以原籍查

文選清吏司

陞調科

進繳傳帖

一本部奉到

聖諭傳帖錄出遵行仍將諭帖封固具本進繳另補奏本

送科備照

欽陞官員

一欽陞傳奉官員若已欽定者補本覆奏其奉

旨擬陞者照品擬上行各官欽遵

降調官員

一兩京官員該各衙門因事題奉

欽依降調及本部與南京吏部考察降調各項查照原擬
題授

一嘉靖三十一年原任戶部左侍郎駱顥工部左侍

郎龔輝奉

旨改南京用本部查得南京止額設右侍郎一員與左侍

郎品級相同題照正德十六年禮部左侍郎王瓚

改補南京禮部右侍郎例駱顥補南京戶部右侍

郎龔輝補南京工部右侍郎

內閣恩蔭

一內閣給由或軍功奉

旨蔭子與做司丞中書舍人等官者候

內閣開各咨部具題

降調醫官

一太醫院官考察爲事降調外任查係醫士出身在

外無可降職事仍降留本院用正德八年御醫張

鑾降本院吏目嘉靖二十八年吏目杜葑降本院

文選一 附錄
冠帶醫士仍支雜職俸

斬獲軍功

一在外殺賊有功官員該兵部奏奉

欽依陞賞者咨部照原擬具題陞用

缺官掌印

一在京各衙門印信缺官掌管該本衙門佐貳官題
奉

欽依命官掌管照各衙門部院行咨餘衙門手本各令掌
管其有奏抄到部者查該衙門官職名具題請

一宗人府缺掌印官手本到司題請

欽命皇親駙馬掌管

旨下行手本經歷司知會

奉行欽依

一 九卿衙門陞遷辭免奉

旨不准辭者抄到行咨若

旨意止云吏部知道者查覆

點充知印

一兩京府部院知印有缺許辦事承差告候每年九月終本司先行闡定各缺引奏

吏典冠帶

欽點每缺正陪二人先到部者作正後到部者作陪

一三考吏典考功司考定品級付到大選日引

奏冠帶付僧道科分撥辦事

印承冠帶

一各衙門役滿知印考功司付到大選日同三考引

奏冠帶其上糧知印咨部行查銀冊明白每月終類題冠

帶付僧道科分撥辦事辦滿上選

承差上糧冠帶者咨部行查銀冊明白每月終同

納銀知印類題冠帶給引放回挨次取選不願出

仕者具題冠帶

分撥承差

一在外實歷承差考功司付到收撥各衙門辦事二

年滿日上選聽候選用如未撥辦之先有願告點

知印者聽

加納印承

選
一 在外知印并農民改納印承公文到部者候戶部咨如無本部公文行戶部吊查其通狀告納者行原籍查若有本省納銀公文庫收到部行戶部查銀冊知印類題冠帶承差上選

一 在外承差援免外歷役公文到部候戶部咨如無本部公文及通狀告納并本省納銀者俱照知印農民改納印承例查明准收撥辦事

一 在京府部院實歷知印加納免考冠帶准候類題
兵部咨到題

准各省報捷承差免辦收選

大萬印承

一 北直隸各府州縣良家子弟遇例納大寧萬全都司知印承差并北直隸各府承差起送到部罰班一月行戶部查明給引即據本承通狀告頂名缺聽候挨參若在京遇例納銀咨送到部者罰班一月行原籍查明給引

承差選格

一 實歷援例吏改冠帶報捷起復共六行俱除驛丞

如各行承差加納有司雜職俱除縣典史

承差取選

一冠帶承差每年正月定擬年分取選違四年者取結五年之上收點行查七年之上不收點行查連點六卯不到行查

除陰醫官

一陰陽醫生起送公文到部查上首有無事故如係見缺候禮部咨到收選如無公文吊禮部公文查

附考

陰陽醫生起送到部查無違得送欽天監太醫院考中送回授職前官無事者所舉陰

醫生係同姓一籍者不准或同姓而籍無干者准選若前官係老疾病故者不拘近無行

關領精微

一每月二十六日與四司輪流差官用手本赴司禮

監關領本部原印封送進精微簿

人匠授官

一御用監各匠役及各工官奉有

欽依冠帶及授職者補本題授

一嘉靖三十三年修重城工完該工部咨劾勞員役

本部覆

准經歷楊遷等各陞俸一級原陞俸冠帶匠作朱堂等醫士韓明等各陞支從九品俸匠作人等陳祿等各給與冠帶書辦官郭朝先等免省祭各照原考中本等資格收選都吏王寶等令典李滿等各當該滿日免考及官辦省祭收選辦吏孫芳等辦滿免撥當該考試照依考中本等資格官辦滿日放回聽選攢典甘本太等守支滿日各考中本等資格收選聽選官張文襄原係考中免其復考



