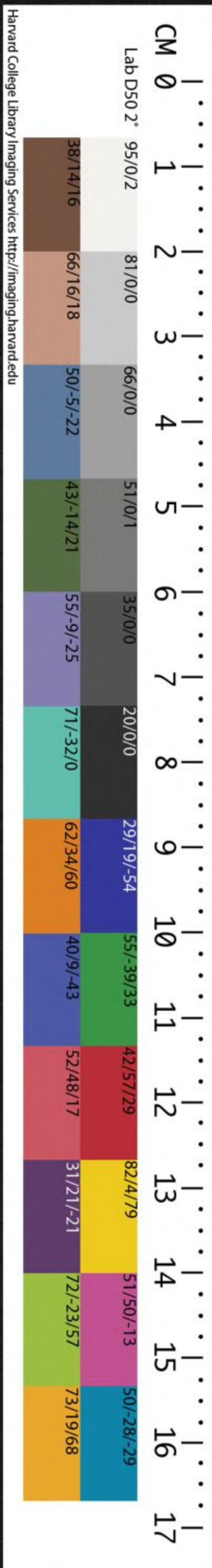


T4681/426.1 (16)

CHINESE - JAPANESE LIBRARY OF
HARVARD - YENCHING INSTITUTE
AT HARVARD UNIVERSITY
MAR 5 1940



新刊增補入諸儒論語通考卷四十一

州郡

州

東萊州

東萊州二十三縣

東萊州二十三縣

東萊州二十三縣

東萊州二十三縣

東萊州二十三縣

東萊州二十三縣

東萊州二十三縣

華陰州三縣

華陰州三縣

華陰州三縣

華陰州三縣

華陰州三縣

華陰州三縣

華陰州三縣

新刊增入諸儒議論通典詳節卷四十

州郡

風俗

古雍州

哈佛大學漢和圖書館珍藏印

樂善堂

四鳴書

京兆 雍 二十三縣 萬年 長安 鄠

華陰 華 三縣 鄭 華陰

藍田 咸陽 醴泉 三原 雲陽 涇陽 櫟陽 高陵 涇陽 昭應

馮翊 同 七縣 馮翊 朝邑 白水 澄城 郃陽

金城 富平 武功 宜壽 好畤 美原 華原 奉天 同官 奉先

河西

扶風 岐 九縣 雍 扶風 郿 岐山 陳倉

汧陽 隴 五縣 汧陽 汧源 吳山 華亭 南田

麟遊 岐陽 普潤

新平 邠 四縣 新平 三水 詠壽

安定 涇 五縣 安定 陰盤 靈臺 臨涇

彭原 寧 六縣 安定 羅川 彭原 襄樂 定平 豐義

安化 慶 十縣 安化 樂蟠 方渠 同川

平涼 原 五縣 高平 平原 蕭關 百泉 他樓

揚忠

洛原 延慶
華他 懷安

五原 原二縣 白池 五原

洛交 廊五縣 真羅 洛交 日泉 三川

延安 延九縣 庸施 延安 延昌 敷政

臨真 豐林

銀川 銀四縣 真卿 撫寧 開光

朔方 夏四縣 靈朔 德靜 長澤

榆林 勝二縣 何濱

天水 秦五縣 上邦 成紀 隴城 伏羌

金城 蘭三縣 五泉 狄道 廣武

安鄉 河三縣 抱罕 大夏 鳳林

靈武 靈六縣 靈武 懷遠 安靜 鳴沙 温池

靈朔 宥三縣 懷澤

中部 坊三縣 中郡 空君

咸寧 丹五縣 義川 雲巖 門山 汾川 咸寧

上郡 綏五縣 龍泉 城平 岷德 迺福 大武

新秦 麟三縣 新秦 連谷 銀城

九原 豐三縣 永豐 九原 豐安

安北

隴西 渭四縣 襄武 隴西 渭源 郿

會寧 會二縣 會寧 烏蘭

臨洮 洮一縣 臨潭

和政 岷三縣 益樂 祐川 和政

西平 善三縣 涅水 龍文 鄯趙

張掖 甘二縣 張掖 剛丹

晉昌 瓜二縣 晉昌 常樂

伊吾 伊二縣 伊吾 納職

北庭 庭三縣 金蒲 蒲類 輪臺

寧塞 寧三縣 廣威 達化 米川

武威 涼五縣 姑臧 神鳥 番水 昌松 嘉麟

酒泉 肅三縣 酒泉 福祿 王門

燉煌 沙二縣 燉煌 壽昌

交河 西五縣 高昌 交河 柳威 蒲昌 天山

安西

雍州之地厥田上上鄠杜之饒號稱陸海言其高陸無所不出產如

四塞為固被山帶河秦氏資之遂平海內漢初高帝納婁敬

說而都焉田肯賓帝曰秦得百二馬其下兵女為國懸縣千里所

屋上建瓴又徙齊諸田楚昭屈景燕趙韓魏之後及豪族名

家於關中強本弱末以制天下自是每因諸帝山陵則遷戶

立縣率以為常故五方錯雜風俗不一漢朝京輔稱為難理
 其安定彭原之北汧陽天水之西接近胡戎多尚武節自東
 漢魏晉羌互屢擾旋則符姚迭據五梁更亂三百餘祀戰爭
 方息帝都所在是日浩穰其餘郡縣習俗如舊

古梁州

漢中 梁 六縣 南鄭 金牛 三泉 褒城 城固 洋川 洋 五縣 西鄉 興道 黃金

安康 全 六縣 西城 石泉 安康 平利 上洛 商 五縣 上洛 上津 商 洛

南平 渝 四縣 巴 津江 萬壽 房陵 房 四縣 房陵 行山 上庸

南川 南 二縣 南川 三溪 通川 通 七縣 通川 永穆 三崗 宜漢

清化 巴 十縣 清化 化城 曾口 歸仁 濟山 渠 四縣 流江 漢水 漢山

恩陽 盤道 七盤 大牟 涪陵 涪 四縣 涪陵 武龍 樂温 賓化

始寧 璧 四縣 諾水 廣納 東巴 瀘川 瀘 六縣 盧川 富義 江安

咸安 蓬 七縣 大寅 儀龍 大竹 伏盧 符陽 集 三縣 難江 符陽

咸安 巴川 合 六縣 石鏡 漢初 銅梁 梁山 新明

南賓 忠 五縣 臨江 豐都 墊江 南浦 萬 三縣 南浦 梁山

閬中 閬 九縣 閬中 蒼溪 晉安 新政 南充 果 六縣 南充 西充 相如

南平 岐平 安岳 普 六縣 安岳 樂至 崇龕 普康

盛山 開 三縣 威山 新浦 雲安 夔 四縣 巫山 雲安 大昌

捷為 嘉 縣 龍遊 羅目 綏山 平寇 陽安 簡 三縣 陽安 平泉

捷為 峨眉 通義 眉 五縣 通義 彭山 洪雅 仁壽 陵 六縣 仁壽 唐福 貴平

資陽 資 八縣 盤石 資陽 內江 和義 榮 六縣 和義 資官 應靈

南溪 戎 五縣 南溪 義賓 雙道

河池鳳四縣梁泉雨富黃花武都武三縣將覆津盤堤

同谷成三縣上祿長道順政興三縣順政高水長舉

懷道宕二縣懷道良恭同昌扶四縣同昌帖夷尚安

陰平文二縣曲水長松油江龍二縣油江清川

交川松三縣嘉誠平康交川合川墨二縣合川常芬

益昌烈六縣綿谷嘉川茂萌益昌胤山普安劍八縣普安武連陰平梓潼黃安劍門

巴西綿九縣巴西明神泉涪城永歸梓潼梓八縣鄭射洪通泉玄武

遂寧遂五縣方義長江蓬溪德陽漢五縣維什邛綿竹

蜀郡益十縣成都新郡溫江濛陽彭四縣九隴導江濛陽

唐安蜀四縣唐安新津臨邛邛七縣臨邛安化依政滿江

通化茂四縣汶山石泉通化臨翼翼四縣臨翼山昭德

江原當三縣通軌和利師誠悉二縣左封歸誠

靜川靜二縣 蓬山和二縣喬珠

恭化恭三縣和集博恭維川維三縣薛城定廣

雲山奉一縣定廉雲南姚三縣姚城長盧南

越雋雋七縣越雋昆明蘇析洪源黎三縣漢源飛越通望

臺登西廬

巴蜀之人少愁苦而輕易淫泆周初從武王勝殷庸蜀羌髳

人是東遷之後楚子強大而役屬之暨于戰國又為秦有資

也

也

也

也

也

其財力國以豐贍漢景帝時文翁為蜀郡守建立學校自是蜀士學者比齊魯焉土肥沃無凶歲山重複四塞險固王政微缺跋扈先起迭公孫述劉備李雄譙縱皆因中原多事故一方之寄親親賢勿居

古荆河州

河南府洛二十六縣 洛陽 河南

陝陝五縣 陝 陳石 平陸 靈寶

汜水 告成 登封 緱氏 密温 伊陽 王屋 弘農 號 六縣 弘農 號 六縣 王城 朱陽

河陰 湖氏 盧氏

濟源 安 鞏 濟源 潁陽

臨汝 汝 七縣 龍興 臨汝 葉

崇陽 鄭 七縣 管城 崇陽 中牟

魯山 襄城

樂澤 陽武 原武

陳留 汴 六縣 開封 陳留 尉氏

睢陽 宋 七縣 朱城 襄邑 陽山

濟陽 曹 六縣 濟城 成武 乘氏 南華

靈陵 單父 穀 塾 下邑

譙郡 毫 八縣 譙 永城 鄭 臨汝 城父

潁川 許 六縣 長杜 陽陵 臨潁 扶溝 長葛

真源 蒙城 鹿邑

淮陽 陳 六縣 宛丘 項城 南頓 西華 大康

汝陰 潁 四縣 汝陰 沈丘 下蔡 潁

汝南 荆 十一縣 汝南 上蔡 平輿 西平

淮安 唐 七縣 比陽 方城 湖陽 慈丘

鄆城 吳房 真陽 新息 朗山 堡信 新蔡

南陽 鄧 七縣 穰 南陽 向城 內鄉 菊潭

桐柏 氏

新野 臨 端

武當 均 三縣 武當 鄭 鄉 豐利

襄陽 襄 七縣 襄陽 臨漢 穀城 宜城 義清

漢東 隨 四縣 隋 襄陽 唐 城 光化

樂 南 鄆

荆河之間四方輻輳故周人善賈趁利而織畜韓國分野亦

有險阻蘇秦謂韓宣王曰韓北有鞏成臯之固西有宜陽商

阪之塞東有苑穰洧水南直涇山也鞏成臯則令臯

縣汜水也宜陽商坂即今福昌山及商
 陽永嘉以後戰爭不息元魏徙居纔過三紀年劉曜陷洛陽
 執懷帝至後魏太和十九年經百八十七年遷
 都至永熙三年又經三十九年分為東西魏矣逮乎二魏爰
 及齊周河洛汝穎迭為攻守夫土中風雨所交安乎建都立
 社均天下之漕輸便萬國之享獻不恃隘害務修德刑則十
 代之期可延久也

古冀州

河內懷五縣河內武德武脩武獲喜

鄴郡相十縣鄴安陽堯城林盧

洹水滏陽內黃湯陰

鉅鹿邢九縣龍崗南和平鄉

汲郡衛五縣汲共成衛新鄉

廣平洛十縣洛水未年雞澤平恩

邯戰肥鄉臨洛

信都冀九縣信都南宮武

趙郡趙九縣平樂城元氏

相鄉臨城

常山恒九縣之定九門臺城

萃壽鹿泉

博陵定十一縣安喜無極義富

七平鼓城望都唐昌

河間瀛六縣河間博野樂壽

文安莫六縣鄭任丘文安長豐

饒陽四縣饒陽鹿城陸澤

范陽幽十一縣幽州良鄉蒲城

歸義范陽路安次

上谷易八縣易五迴

順義順一縣順賓義

歸化分順一縣懷柔

媯川媯二縣懷戎媯川

歸德燕一縣遼西

漁陽蒯三縣漁陽三

密雲檀二縣密雲燕樂

北平平三縣蘆龍馬城石城

鉅鹿青島

柳城營一縣柳城

絳城絳十一縣正平曲沃翼城太平

絳聞善萬泉龍門夏稷山

高平澤六縣晉城陵川沁水造城霍邑

上黨潞十縣上黨長子關沁留潞城涉

襄垣銅鞮武鄉黎城

太寧隄六縣隄川蒲溫泉石樓

西河汾五縣隄城平遙介休孝義靈石

昌化石五縣離石定胡方山

樓煩嵐四縣嵐谷合河靜樂

定襄新二縣秀容定襄

河東蒲八縣河東桑泉實昂

解安邑永樂虞鄉猗氏

平陽晉九縣臨汾洪洞襄陵

樂平儀四縣遼山榆社和順

陽城沁三縣沁源沁川綿

文城慈五縣吉昌昌寧三香

六原井十三縣太原晉陽文水

陽曲壽陽廣陽文城

鴈門代五縣鴈門唐林五臺

安邊蔚三縣靈丘安邊飛狐

馬邑朔二縣善陽馬邑

雲中雲一縣雲中

單于府金河

冀州堯都所在壇域尤廣梁州境宇雖遐遠而雜以山東之

人性緩尚儒仗氣任俠太行東而鄴郡高齊國都浮巧成俗

自北齊之滅衣冠千人多遷關內推伎巧商販及山西土瘠

其人勤儉而河東魏晉以降文學盛興魏豐樂侯杜君畿為

執經教授郡中儒化之間習於程法并州近狄俗尚武

藝左右山河古稱重鎮韓信謂陳稀曰代天下精兵處也後

招說幹曰并州左有恒山之險右寄任之者必文武兼資焉

古兗州

靈昌滑七縣白馬酸棗昨城濮陽濮五縣鄆城濮陽雷澤

靈昌 韋城

魏郡 魏十縣貴鄉 元城 館陶

臨黃 寇氏 昌樂 朝城

平原 德七縣安德 安陵 平原 平昌

將陵 長河

清河 貞九縣清河 清陽 宗城 武城 歷亭

臨清 夏津 經城

濟陽 濟五縣平陰 長清 東阿 陽穀

博平 博六縣聊城 博平 堂邑 武水

東平 鄆五縣須昌 鉅野 壽張

樂安 博五縣厭次 商河 陽信

景城 徐十二縣清池 長廬 弓高

樂陵 監山 景城 東光 饒安 魯城 南皮 無棣

兗州舊疆界于河濟地非險固風雜數國衛魏宋齊趙秦漢

以降政理混同人情朴厚俗有儒學友西晉之末為戰爭之

地三百年間傷痍徧甚自宇內平一又如近古之風焉

古青州

北海 青七縣益都 北海 臨淄

齊南 齊八縣歷城 臨濟 亭山

千乘 臨朐 博昌

豐齊 禹城 臨邑 全節

淄川 淄五縣淄川 長山 鄒平 高密 膠 昌陽

高密 密四縣諸城 莒 高密

東萊 萊四縣掖 即墨 膠 昌陽

東牟 登四縣蓬萊 文登 牟平

安東府

青州古齊號稱強國忌負山海擅利鹽鐵管仲謂楚師曰我

于河南至于穆陵北至于無棣稷陵山今瑯琊郡介水臨界

以為因長城巨防可以為塞蘇秦曰吾聞秦地清齊濁河可

仲資之而興霸人情變詐好行機術豈曰輕重而為弊乎固

知導人之方先務推以誠言漢高帝嘗歌曰齊魯以三得

也遠于漢氏封立近成漢初曰南有說高帝曰齊東有蜀河即

險北有海之利，隔懸千里，齊得十武王臨極，儒雅咸興。晉惠之後，淪沒僭偽，慕容建國，二代而亡。今古風俗，頗章亦有文學自國，初立都督府，命親王鎮之。後漢氏之制，信可取也。

古徐州

彭城 徐七縣 彭城 沛 滕 蕭 臨淮 泗 六縣 臨淮 宿遷 下邳 徐城 如

魯郡 兗十一縣 瑕丘 金鄉 泗水 鄒 東海 海 四縣 响山 東海 仁 沐陽 瑯琊 沂 五縣 臨沂 沂水 承

任 嶧 丘 中都 乾封 西華 萊蕪 瑯琊 沂 五縣 臨沂 沂水 承

徐方鄒魯舊國，漢興猶有儒風。自五湖亂華，天下分裂，分三二境，尤被傷殘。彭城要害，藩捍南國，必爭之地，常置重兵。數百年中，無復講誦。況今去聖久遠，人情遷蕩，大抵徐兗其俗略同。

古揚州

廣陵 揚七縣 江都 六合 江揚 海陵 淮陰 楚 五縣 山陽 鹽城 盱眙

高郵 天長 壽春 壽 五縣 壽春 安豐 霍山 鍾離 濠 三縣 鍾離 安遠

歷陽 初 三縣 歷陽 烏江 廬江 廬 五縣 合淝 廬江 江慎

同安 舒 五縣 水盩 大湖 桐城 蘄春 蘄 四縣 黃梅 蘄春 廣濟

弋陽 光 五縣 定城 光山 固始 宣城 宣 十縣 宣城 當塗 涇

綏安 寧國 青陽 人平 秋浦 池 四縣 青陽 秋浦 至德

丹陽 泗 六縣 丹徒 丹陽 句容 晉陵 常 五縣 晉陵 武進 光陰

吳郡 蘇 七縣 吳 長州 崑山 吳興 湖 五縣 烏程 長城 安吉

嘉興 海鹽 餘杭 杭 九縣 錢塘 富陽 鹽官

嘉興 海鹽 餘杭 杭 九縣 錢塘 富陽 鹽官

新定 睦六縣建德 壽昌 桐廬 遂安 還淳 分水

新城 紫溪

新安 歙四縣歙 休寧 奉化 慈溪

會稽 越六縣會稽 山陰 諸暨 剡 餘姚

餘姚 明四縣鄞 奉化 慈溪 翁山

臨海 台六縣臨海 始豐 樂安 黃岩 象山

縉雲 處五縣遂昌 松陽 青田 縉雲 武義

永嘉 溫四縣永嘉 橫陽 樂城 安固

東陽 婺六縣金華 從烏 永康 蘭溪 武義 東陽

信安 衢六縣信安 須江 龍丘 常山 盈川 玉山

鄞 甬鏡五縣鄞 餘干 樂平 浮梁 弋陽

尋陽 江三縣尋陽 彭澤 都昌

章郡 洪六縣南昌 高安 豐城 建昌 新吳 武宣

廬陵 吉五縣廬陵 新塗 太和 永新 安福

臨川 撫四縣臨川 南城 崇仁 南豐

宜春 袁三縣宜春 萍鄉 新喻

南康 虔六縣贛 虔化 大庾 信豐 南康

建安 建六縣建安 浦城 建陽 邵武 將樂 沙

長樂 福八縣閩 侯官 福 長溪 連江

清源 泉四縣晉江 仙遊 蒲田 南安

長樂 古田 尤溪

漳浦 漳三縣漳浦 龍溪 龍巖

臨汀 汀三縣長汀 寧化 龍巖

潮陽 潮三縣海陽 潮陽 程鄉

揚州人性輕揚而尚鬼好祀每王綱解紐宇內分崩江淮濱海地非形執得之與失未必輕重故不暇先爭然長淮大江皆可拒守吳晉宋齊梁陳皆緣閩越遐阻僻在一隅憑山負海難以德撫漢武帝時朱買臣上言曰東越王數反永嘉之後帝室東遷水冠違難多所萃止藝文儒術斯之為盛今雖閭閻賤品處力役之際吟咏不輟蓋因頽謝徐庾之風扇焉

古荊州

江陵 荆七縣江陵 枝江 當陽 公安

夷陵 峽五縣夷陵 宜都 遠安 巴東 歸

石道 松滋 長林

巴東 歸三縣梯歸 巴東 興山

章陵 復三縣監利 沔陽 章陵

富水 郢三縣長壽 京山 富水

安陸女六縣安陸 孝昌 吉陽 雲亭 應山 麻城

齊安黃三縣黃岡 黃皮 麻城

漢陽沔二縣漢陽 汶川

江夏鄂五縣江夏 永興 武昌 浦圻 唐年

義陽申三縣義陽 匡山 鍾山

長沙潭六縣長沙 衡山 醴陵 湘鄉 益陽 劉陽

巴陵岳五縣巴陵 沅江 湘陰 華容 昌江

衡陽衡六縣衡陽 常寧 茶陵 攸 耒陽 衡陽

零陵才三縣零陵 湘陰 花陽

江華道四縣營道 延唐 江華 永明

桂陽彬八縣資興 高亭 藍山 彬 義昌

連山連三縣桂陽 陽山 連山

義章 臨武 高平

邵陽邵二縣邵陽 武岡

武陵朗二縣武陵 龍陽

澧陽澧四縣澧陽 慈利 石門 安鄉

黔中黔六縣彭水 黔江 洪杜 洋水 信宜 新儒

宜夷思四縣務川 宜夷 思王 思印

盧溪辰五縣沅陵 麻陽 淑浦 盧溪 辰溪

盧思錦五縣盧陽 洛浦 涓陽 石門 常豐

靈溪漢二縣大鄉 三亭

潭陽潭三縣龍標 朗溪 潭陽

清江施二縣大鄉 三亭

涪川費四縣涪川 城樂 多田 扶陽

夜郎珍四縣管德 龍卓 夜郎 樂源

播川播四縣播川 導義 芙蓉 鄉川

義泉夷五縣綏陽 義泉 都卜 洋川 空林

龍標業二縣我山 涓溪

溱溪溱二縣管懿 杖歡

荆楚風俗略同揚州雜以蠻夷率多勁捍南朝鼎立皆為重

鎮然兵強財富地逼甄危稱兵跋扈無代不有晉王敦陶侃 桓玄桓溫宋

謝晦南郡王義宣袁粲沈攸之桂陽王休範齊陳是以上游

之寄必詳擇其人焉

古南越

南海廣十二縣南海 番禺 滄涯 東官

義寧門二縣新會 義寧

清遠 寶安 懷集 四會 順陽 化蒙 曾城 永固

始興韶六縣曲江 始興 仁化 翁原 樂昌

海豐循六縣善海豐興寧

恩平恩三縣陽江恩平

南陵春二縣陽春淮水

臨賀賀六縣臨賀桂嶺馮乘

高要端二縣高要平興

感義藤三縣鐔津咸父安昌

晉康康四縣端溪悅城都城

臨封封二縣封川開建

開陽灑五縣灑水永寧正人

高涼高三縣良德電白

連城義三縣岑溪永業

新興新三縣新興永順

銅陵勤二縣富楚銅陵

懷德寶四縣信以懷德潭義

始安桂十縣臨桂靈川陽朔

平樂昭三縣平樂永平

建陵理定全義

蒙山蒙三縣立山純以

開江富三縣龍平開江

蒼梧梧三縣蒼梧戎城

潯江潯三縣桂平宣化

臨江龔六縣平南武林

鬱林鬱五縣石南興業鬱林

平琴平四縣容山懷父福陽

安城賓三縣嶺安瑯琊

賀水澄四縣上林武化

當林繡三縣常林阿林繡

象郡象三縣武化

龍城柳五縣馬平龍城洛封

融水融三縣融水黃水武陵

朗寧邕七縣宣化朗寧思龍

懷澤貴四縣義山潮水鬱平

武晉興

寧仁黨四縣善勞撫安

寧浦橫三縣寧浦樂山

橫山田五縣都救惠生武龍

脩德嚴三縣來賓脩德功化

龍池山二縣龍池盆山

永定巒三縣永定靈竹

招義石城五縣石城吳川南河

南潘潘三縣茂名南巴

普寧容六縣化流普寧佳寶

陵水辯三縣石龍陵佳

南昌白五縣龍潭博白建寧

定川 牢三縣 南流 定川

寧越 欽五縣 欽江 寧山 遵化

安南 安南府七縣 宋平 朱鳶 龍稱

武我 武我五縣 武如馬 武我 武勞

交趾 平道 武平

龍水 粵四縣 龍水 崖山 天河

忻城 芝一縣 忻城

九真 愛六縣 九真 安順 崇平

福祿 祿二縣 柔遠 唐林

文陽 長四縣 文陽 其常 銅葵 長山

日南 驩四縣 九德 浦陽 懷驩

承化 峯五縣 嘉寧 承化 新昌

玉山 陸三縣 烏雷 寧海

合浦 廉四縣 合浦 蔡龍 封山 大廉

安樂 巖四縣 常樂 思封 高城

海康 雷三縣 海康 徐問 遂溪

溫水 昌四縣 義石 溫水 陸川

湯泉 湯三縣 湯泉 涿水

臨潭 潭四縣 臨江 波零

扶南 籠七縣 武勒 武禮 扶南

樂古 古三縣 樂與 樂古 古書

龍觀 龍觀 佳龍 武觀

珠崖 崖四縣 金城 澄邁

昌化 儋五縣 昌化 昌化 感恩

正平 環八縣 正平 福零 龍源

延德 振五縣 延德 延德 吉陽

儋勉 歌良

瓊山 瓊五縣 瓊山 曾口 容復

萬安 萬安四縣 萬安 陵水

五嶺之南人雜夷獠不知教義以富為雄父子別業父子貧乃

富豪並鑄銅為大鼓初成懸於庭中置酒以招同類又多構

儻恣飲相攻擊則鳴此鼓到者如雲有鼓者號為都老羣情

尤難賓伏是以漢室嘗罷棄之漢元帝時珠崖數反叛賈捐

從之帝大抵南方遐阻人強吏懦豪富兼并役屬貧弱浮掠

不忌古今是同其性輕悍易與迷節目尉他徵側之後無代

憑持險遠隱伏巖嶂爰自前代及于國朝多委舊德重臣撫

恣行寇盜畧無編戶張政

寧其地也

司馬曰國家之治亂本於禮而風俗之善惡係於習亦子
之帝無有五方其聲一也及其長則言語不通飲食不同
有至死莫能相為者是無他焉所習異也至於古今亦然
有服古之衣冠於今之世則駭於州里矣服今之衣冠於
一古之世則僂於有司矣衣冠烏有是非哉習與不習而已
矣夫民朝夕見之其心安焉以為天下之事正應如此一
旦驅之使去此而就彼則無不憂疑而莫肯從矣昔秦廢
井田而民愁怨王莽復井田而民亦愁怨趙武靈王變華
俗効胡服而羣下不悅後魏孝文帝變胡服効華俗而羣
下亦不悅事並見通鑑由此觀之世俗之情安於所習駭所未

見固其常也是故上行下效謂之風薰蒸漸漬謂之化淪
脊委靡謂之沉衆心安定謂之俗及乎風化已失流俗已
成則雖辨智弗能諭也強毅不能制也重賞不能勸也嚴
刑不能止也自非聖人得位而臨之積百年之功莫能變
也司馬溫公文

王曰聖人之化自近及遠由內及外是以京師者風俗之
樞機也四方之所面向而依倣也加之士民富庶財物畢
會難以儉率易以奢變至於發一端作一事衣冠車馬之
奇器物服玩之具旦出奇制夕染諸夏工者矜能於無用
商者通貨於難得歲加一歲巧眩之性不可窮好尚之執
多所易故物有未弊而見毀於時人有循舊而見嗤於俗

富者競以自勝貧者恥其不若且曰彼人也我人也彼為
奉養若此之麗而我反不及由是轉相慕效務盡鮮明使
愚下之人有逞有時之嗜欲破終身之訾產而不自知也
且山林不能給野火江海不能實陋卮淳扣之風散則貪
饕之行成貪饕之行成則上下之力匱如此則人無全行
士無廉聲尚陵逼者為時宐手揜押者為鄙野節義之民
少兼并之家多富者財產滿布州域貧者困窮不免於溝
壑夫人之為性心克體逸則樂心生鬱體勞則思死若是
之俗何法令之能避哉故刑罰所以不措者此也且壞崖
破岩之水原自涓涓干雲數日之木起於青葱禁微則易
救末者難所宐略依古之王制命市納賈以觀好惡有作
奇技淫巧以疑衆者糾罰之下至物器饌具為之品制以
節之工商逐末者重租稅以困辱之民見末業之無用而
又為糾罰困辱不得不趨田畝田畝闢則民無飢矣以此
顯示衆庶未有輦轂之內治而天下不治矣
臨川文

新刊增入諸儒議論通典詳節卷四十

新刊增入諸儒議論通典詳節卷四十一

邊防

東夷

東夷仁而好生萬物抵地而出故天性柔順易以導禦有九

種曰畎夷方夷干夷黃夷白夷赤夷玄夷風夷陽夷率皆土

著反喜飲酒喜許歌儻或冠弁衣錦器用俎豆所謂中國

失禮求之四夷者也凡蠻夷戎狄總名曰夷者昔堯命羲仲

宅嵎夷曰暘谷蓋日之所出也夏后氏大康失德夷人始叛

其後至后發即位賓于王門獻其樂舞桀為暴虐諸夷內侵

商湯革命代而定之至于仲丁藍夷作寇自是或服或叛三

百餘年武已衰弊東夷浸盛遂分遷淮岱漸居中土周初封

商大師國於朝鮮大師為周陳洪範其地今安東府之東悉為東夷所據時管蔡畔周

乃招誘淮夷作亂周公征定之其後徐夷偕號穆王命楚滅

之徐偃王也至楚靈王會申亦來同盟後越遷瑯琊遂陵暴諸夏

侵滅小國秦并天下其淮泗夷皆散為人戶其朝鮮歷千餘

年至漢高帝時滅武帝元狩中開其地置樂浪等郡主後漢

未為公孫康所有魏晉又得其地其三韓之地在海島之上

朝鮮之東南百濟新羅魏晉以後分王韓地新羅又在百濟

之東南倭又在東南倭和反隔越大海夫餘在高麗之北挹婁

之南其倭及夫餘自後漢自濟新羅自魏歷代並朝貢中國

不絕而百濟大唐顯慶中蘇定方滅之高麗本朝鮮地漢武

置縣屬樂浪郡時甚微弱後漢以後慮代皆受中國封爵所

都平壤城則故朝鮮國王險城也後魏周齊漸強盛隋文帝

時寇盜遼西漢王諒師兵討之至遼水遭癘疫而返煬帝三

度親征初渡遼水敗績再行次遼水會楊玄感反奔退又往

將達涿郡屬天下賊起及饑饉旋師貞觀中太宗又親征渡

遼破之高宗總章初英國公李勣遂滅其國古之肅慎空即

魏時挹婁自周初貢楛矢石砮楛音至魏常道鄉公末東魏

元帝初及石季龍時始皆獻之後魏以後曰勿吉國今則曰

靺鞨焉大抵東夷書文並同華夏其閩越之地秦平天下以

為郡及秦亂其師又自稱王於故地武帝元封初揚僕滅其

國遷其人於江淮虛其地自後雖人庶復集遂為郡縣矣

范曰中國之有夷狄如晝之有夜陽之有陰君子之有小

人也中國失政四夷交侵先王所以御之者亦可得而略
聞矣舜曰而難任人蠻夷率服又曰無怠無荒四夷來王
然則欲其率服莫若難任人欲其來王莫若無怠荒柔遠
能邇治內安外而殊俗之民嚮風慕義不以利誘不以威
脅而自至矣欲附者則撫之不欲者不强致也故不勞民
不費財至於後世之君或讐言疾而欲殄滅之或愛悅而欲
招來之是二者皆非也何則彼雖夷狄亦猶中國之民也
趨利避害欲生惡死豈有異於人乎王者於天地之間無
不養也鳥獸草木猶當愛之況人類而欲殘之乎殘之固
不可況不能勝而殘其民乎仁人之所不為也為之者秦
始皇是也山川之所限風氣之所移言語不通嗜慾不同

得其地不可居得其民不可使也列為州縣是崇虛名而
受實弊者且得之既以為功則失之必以為恥其失不在
於已則在於子孫故有征討之勞餽餉之煩民不堪命而
繼之以亡隋煬帝是也且中國地非不廣也民非不衆也
曷若無失脩其禮樂刑政以惠養吾民使男有餘粟女有
餘布兵革不試以致太平不亦帝王之盛美乎故有求於
外如彼其難也無求於外如此其易也然而人君常捨所
易而行所難何哉忽近而喜遠厭故而謀新不入於秦則
入於隋雖不至於行而常與之同事其累德豈細哉范文
正公唐鑑

蘇曰夷狄不可以中國之治治也譬若

然求其大治

必至於大亂先王知其然是以不治治之治之以不治者
乃所以深治也春秋書公會戎于潛何休曰王者不治夷
狄錄戎來者不拒去者不追也東坡文

南蠻

南蠻其在唐虞與之要質故曰要服夏商之時漸為邊患暨
于周代黨眾彌盛故詩曰蠢爾荆蠻大邦為讐至楚武王時
蠻與羅子共敗楚師殺其將屈瑕莫敖不設備故敗于楚
師後振遂屬於楚及吳起相悼王南弁蠻越遂有洞庭蒼梧
之地今長沙衡陽等郡地秦昭王使將伐楚略取蠻夷置黔中郡今武陵
陽及黔中五郡地漢興以後時有寇盜其西南諸夷夜郎之屬悉
平定置郡縣今夜郎播川捷公孫述時夜郎大姓為漢保境

後漢初從番禺江奉貢元武建武中武陵蠻師單程今武陵

中寧夷廬溪等郡大寇郡縣漢將劉尚戰敗數歲方平順帝時

武陵太守增其租賦蠻又舉種反殺鄉吏東晉時沔中蠻因

劉石亂後漸徙於陸渾以南徧滿山谷宋齊以後荆雍二州

今荆南江陵郡各置校尉以撫寧之群蠻酋師玄受南北朝

封爵至後魏衣暴患滋甚僭稱侯王屯據峽路斷絕行旅周

武帝遣陸騰大破之其獠初因蜀李執亂後自蜀漢山谷出

侵擾郡縣至梁時州郡每歲伐獠以利及後周平梁益梁漢

蜀自爾遂同華人矣以其黔中東謝西趙自古不臣中國大

唐貞觀以後置羈縻州領之

五嶺之南漲海之北三代以前是為荒服秦平天下開置南

海等三郡秦亂趙他據有其地傳五代九十三歲至漢武建
元中伏波將軍路博德滅之分爲儋耳等九郡其珠崖郡在
海洲上大率數歲一反元帝初元中納賈捐之議罷之後漢
光武建武中交趾女子徵側反各據六十餘城伏馬將軍馬
援討平之桓靈以後蠻獠人據象郡象林縣遂爲林邑國矣
其餘郡縣歷代雖時有反亂州郡兵旋平定之極南之人雕
題交趾其俗男女同川而浴題額也雕謂刻其肌以丹青沮
之也交趾謂足大指開闊並立
相其西有嗽人國生首子輒解而食之謂之空弟味白則以
遺其君君喜而賞其父娶妻妾美則讓其兄烏潏人是也烏
地在南海郡之西南
安南府之北順寧郡管交趾之南有越裳國周公居攝六年
天下和平越裳以重譯而獻白雉周德既衰於是稍絕

海南諸國漢時通焉大抵在交州南及西南居大海中洲上
相去或五三百里至三千里遠者二三萬里乘船居帆道理
不可詳知外國諸書雖言理數又非定實也其西與諸胡國
接元鼎中遣伏波將軍路博德開百越置日南郡其徼外諸
國自武帝以來皆獻見後漢桓帝時大秦天竺皆由此道遣
使貢獻及吳孫權遣宣化從事朱應中郎康泰使諸國其所
經及傳聞則有百數十國因立記傳晉代通中國者蓋甚及
宋齊至者有十餘國自梁武隋煬諸國使至踰於前代大唐
貞觀以後聲教遠被日古未通者重譯而至又多梁隋焉其
無異聞亦不復更記

蘇曰古者九夷八蠻無大君長紛紛籍籍不相統制惟北

狄之種常為大國以抗中夏然蠻夷之俗種姓分別千人為部百家為黨見利則聚輕合易散族類不一其心終莫能愛故其兵利於疾戰而不利於遲久北狄之人綿地千里控弦百萬侯王君長通為一家人畜富庶蔓延山谷之間其心常有所愛重而不忍去故其兵利於持久而不利於疾戰此一者其大小之執各有所便宜乎中國之所以待之者各有道也今夫北狄之人伏於陰山之下養兵休士居而不戰此其志未嘗須臾忘中國也然其心以為戰而勝人猶不若不戰而屈人之兵戰而不勝民之死者未可知也故常大言虛喝而不進以謀弊中國蓋其所愛者愈大故其謀之愈深而發之愈緩以求其不失也若夫西

戎南蠻西南夷之民悉其衆庶尚不能當狄人之半而其酋長每為亂不能自禁此誠無愛於其心而僥倖於一戰以用其烏合之衆而已故夫蠻夷之人擾邊求利其中非有大志者其類皆可以謀來也愚嘗觀於西南徼外以臨蠻夷之衆求其所以為變之始而遂至於攻城郭殺人民縱橫放肆而不可救者其積之莫不有漸也夫蠻夷之民窳絕而不通今邊鄙之上利其貨財而納之於市使邊民陵侮欺謾而奪其利長吏又以為優民而不之禁窮恚無聊莫可告訴故其執必至於解仇結盟攻剽蹂踐殘之於鋒鏑之間而後其志得伸也嗟夫為吏如此又見其不知本矣通關市戢吏民待之如中國之民彼尚誰所激怒而

為此哉然事不患乎不知而患乎人之不能用昔班超處西域數十年西破龜茲北伏匈奴及將東歸或以為必有奇謀方就問其計然其言止曰察見淵中魚不祥屯戍之士皆非忠臣孝子不可盡繩以法當是時莫不皆笑以為不足用然及西域之亂終亦如此故夫謀非必奇而後可用而在乎當否而已古者四夷皆置校尉而益州有蠻夷騎都尉以治其事使其強者不能內侵而弱者不為中國之所侮蓋為是也

蘇子由文

范曰戎狄自古迭為中國患由秦以來未有得志於南蠻者也蓋以瘴毒險阻不得天時地利所恃者人和而已而民從征役皆知必死如往棄市則是三者皆亡矣秦發閭

左戍五嶺而陳項起秦遂以亡漢初呂后欲誅趙佗士卒不能踰嶺武帝擊越發兵江淮因巴蜀罪人等放棄之蓋不可以中國之師涉其地也遂滅南越以為九郡元帝卒罷朱崖光武遣馬援擊交趾最為有功然三年而後士卒死者什五六乃得一女子之首其難也如是是以聖王不重外而輕內不勤遠而忘邇恐征伐不息變生於內而搖其本也

范文正公唐鑑

新刊增入諸儒議論通典詳節卷四十二

邊防

西戎

西羌本出三苗蓋姜姓也其國近衡山長沙衡陽零陵及舜

徙之三危三危山在嶺南漢金城之西南羌地是也今金城

西平郡濱於賜支續漢書曰河關西可千餘里有河曲

臨金城郡則今皮細郡也賤主賜支故羌字徙人至于河首

繇地千里南接蜀漢徼外蠻夷西北鄰善車師諸國所居無

常依隨水草地水五穀產牧為業其谷沃族無定或以父名

母姓為種號妻後母納妾嫂音如北狄之俗故國無鰥寡

種類繁熾唐志云羌與北狄同其人嫁女得高貴者聘于百姓

女大華直數十四在古不立君臣無相長一強則分種為

西一狗皮弱則為人附落更相抄掠以力為雄殺人償死無他禁

令其兵長在山谷短於平地不能持久而果於觸突以戰死

為吉利病終為不祥甚耐寒苦同之禽獸昔夏啓之子太康

失國四夷皆叛及后相立乃征吠夷即犬戎也者七年然

後賓至于后世始加爵命由是服從帝世之成湯既興伐而攘之及

吠夷入居邠岐之間邠即今扶風部成湯既興伐而攘之及

殷室中衰諸戎皆叛至于武丁征西戎鬼方克之武丁征西戎鬼方三年乃克

代鬼方也後漢史西戎傳云武丁征西戎鬼方三年乃克

享按商頌曰彼彼彼武奮伐荆楚采入其阻哀荆之

居國南鄉昔有成湯自彼氏莫敢不來享莫敢不來享莫敢不來

成湯之時遠夷西方氏莫敢不來享莫敢不來享莫敢不來享

乃背叛乎此賁之辭非謂高宗時氏也時高宗亦伐荆

楚則鬼方漢章帝紀有司述明帝功德又接竹書周王季伐西

諸家因謂之及武乙暴虐犬戎寇邊周古公踰梁山時在縣西

北而避于岐下在今扶風郡界及王季遂伐西落鬼戎竹書紀年

年周王季伐自是之後更伐始呼翳徒之戎皆克之竹書紀年

丁十年周人伐始呼及武王伐商羗率師會于牧野

至穆王時戎狄不貢王乃西征犬戎獲其五王遂遷戎于太

原夷王衰弱及宣王立召秦莊公與共伐破之其後侵盜不

已至幽王昏虐西戎寇周殺幽王於驪山驪山今京周乃東

遷洛邑及平王之末周遂凌遲戎逼諸夏自隴山隴山今隴以東及乎

伊洛往往有戎於是渭首有狄獯邾邾並今隴天

伊洛往往有戎於是渭首有狄獯邾邾並今隴天

水郡音涇北有義渠之戎今安化洛川有大荔之戎今洛

地部渭南有驪戎即今昭伊洛間有楊拒泉臯之戎穎首以

西有蠻氏之戎今穎川間在中國與諸夏盟會後晉滅驪戎

應縣是時伊洛戎強東侵曹魯襄王時秦晉自瓜州今晉

地遷陸渾之戎于伊川允姓之戎遷于渭汭允姓陰戎之祖

危即瓜州也至襄王時魯僖公之二十二年秦晉遷陸渾之

戎於伊川本在秦晉西北二國誘而徙之遂徙戎魏至今為

陸渾縣馬水口曰汭今京兆府北新平彭原東及鞏鞏南府

之間一云汭在新平宜祿縣亦有宜祿水東及鞏鞏南府

陽界在河南山北首魏曰陰戎洛郡以東北自陸渾秦穆公得

戎人由余遂霸西戎開地千里內余其先晉及晉悼公又使

魏絳和諸戎復脩霸業其後陰戎之種遂以滋廣與晉伐周

左傳魯昭公九年晉大夫梁丙率陰成以伐潁潁周邑陰戎

諸姬入我郊甸戎有中國晉之谷也後陸渾戎叛晉晉荀

吳滅之後楚執蠻氏而盡囚其人至周貞王八年秦厲公滅

大荔取其地趙亦滅此戎韓魏後稍并伊洛陰戎滅之其遺

脫者皆走西踰汧隴音自是中國無戎寇唯餘義渠種焉

最為強盛屢為秦患及昭王起兵滅之始置隴西今金城

寧安鄉河池北地今安定彭原安化平源靈上郡焉治今上郡

和政等郡地武靈朔及五原等郡地無君長夏后氏末

川新秦朔方中從侯伯征伐有功天子爵之以為藩服春秋

及商周之際戎稱子戰國時大荔義渠始皇兵務東向故得

稱王及其衰亡餘種皆反舊為酋豪始皇兵務東向故得

繁息秦平天下蒙恬西逐諸羗出塞漢初尚微弱景帝時併

種求徙於狄道安故今金城武帝又西逐渡河湟開河西置

四郡今武威張掖夜酒其後先零種圍抱罕今安鄉郡縣漢

兵擊平之始置護羌校尉至宣帝代又寇金城今金城會寧西平安郡等

郡趙克國立屯田且討且招降者三萬餘人置金城屬國以

處之自後宿服後漢光武建中初寇金城馬援討破降之徙

七千口於三輔今京兆馮翊扶和帝以後又反叛豪滇零稱

天子南入益州今漢川漢中等郡地東犯趙魏今趙魏鄴等郡地寇及雍城今

內郡也十餘年然後破散順帝永和中又叛漢將馬賢戰歿

後既頽窮討及靈帝末方始平定自光武以後匈奴少事唯

西羌屢梗馬魏晉二代時亂關隴不至大傷害永嘉以後吐

谷渾興焉木遼東鮮卑晉時數百戶西附于陰山屬晉亂遂

吞拜諸羌而有其地至其孫葉延遂為強國後魏示其主夸

言自號可汗建官多効中國洎隋煬帝遣觀王雄大破之其

王伏允遠遜收其地列置郡縣鎮戍後轉衰弱大唐初吐蕃

始興焉其帥後魏未自臨松郡丞故其主有贊府之號後魏臨松

郡今張掖高宗時遂滅吐谷渾盡有其地將軍薛仁貴等大

敗於大非川儀鳳中工部尚書劉審禮又率兵十八萬敗歿

於青海調露中中書令李敬玄又大敗於大非川武太后如

意初王孝傑方大破之始復龜茲等鎮萬歲通天初又寇梁

州都督許欽明戰歿因贊府殺其名將諸欽陵之後累破敗

遂劣於曩時矣

蘇曰戎狄之俗畏服大種而輕中國戎強則臣狄狄強則

臣戎戎狄皆弱而後中國可得而臣戎狄皆強而後侵略

之患不至於中國益一強而一弱中國之患也彼其弱者

不敢以戰是以爭附強國之餘威以趨利於中國而後無所懼強者并將弱國之兵蕩然南下而無復反顧之憂然後乃敢專力於中國而不去此二者以執相從而不可間是以中國之士常不解甲而息也昔者冒頓老上之盛惟西戎之無強國也故匈奴之人得以盡力而苦吾中國使西戎有武力戰勝之君則中國之禍將有所分而不專何者彼畏西戎之乘其後也故北狄強則中國不得不厚西戎之君而西戎之君亦將自託於中國然而西戎非有強力自負之國則其執亦將折而入於匈奴惟其國大而好勇其君之意欲區區自立於一隅而不畏北狄之衆而後中國可得而用也然天下之人皆以北方有強悍不屈之

匈奴而又重之以西戎之大國則中國不勝其困此何其不思之甚也夫烽火之人惟其愚陋而多怨是故可與共憂也惟其強狠而好勝是故可以激而壯也使之自相攻擊而不相下則其執必至於中國中國因而收之而其不服者乃可闔也然天下之議又將以爲戎狄之俗不喜自相攻闔而喜擊中國之衆此其執不可得而合也愚亦以爲不然夫四夷之所以喜攻中國者爲夫吾兵之不能苦戰而錦繡金玉之所交會今使吾兵精而食足據險阻明烽燧吏士練習而不敢懈彼雖有壯騎無所施設則其利不在於攻中國堅坐而相守不出十年彼外無所掠虜將不忍而執中將反而求以相詬以爲起兵之名彼兵交於

燕將秦開龍破東胡却千餘里燕亦築長城自造陽至襄平

造陽在今遼東所理今郡之地襄平即遼東所理今安東府置上谷今上谷范陽文安漁陽今

陽密右北平今北平郡遼西遼東郡以距胡今安東府地匈奴之先夏

氏之後殷伐奔北夷至七國時國漸強盛以為隣敵及秦始

皇平天下北却匈奴築長城渡河以陰山為塞陰山今安北

已有匈奴周書又曰正北匈奴及秦亂劉項相持之際未遑

邊備單于頭曼稍稍渡河南復其故地今洛交安至冒頓匈

奴益強盛盡服從北夷南與諸夏為敵國圍漢高帝於白

今雲中帝因婁敬說後妻以宗女公主吕后文帝復通和親

其後復大入蕭關今平涼郡燒回中宮今扶風郡於是置細柳

棘門霸上三軍以備馬納晁錯說名人實塞下終景帝時不

為大患武帝因王恢議誘單于入塞不尅自爾侵盜尤甚衛

青霍去病累歲窮討盡徙漠北矣漢境又至于陰山關河西

置酒泉等郡今郡隔統羌胡遂通西域宣帝時其國亂賢王以

下爭立為五單于呼韓邪南移近塞朝漢為藩臣郅支奔康

居為甘延壽誅滅成帝時單于又求朝賜以後宮王嬙單于

喜甚上書願保塞上谷今郡以西至燉煌今郡請罷邊備塞吏

卒以休天子人民郎中侯應習邊事陳十不可及王莽輔政

易單于璽曰章改號恭奴善于復大寇盜莽又改號降奴服

于發兵屯戍議滿三十萬十道窮追分裂為十五單于嚴允

諫陳五難至後漢建武二十四年其國飢疫死耗分為南北

單于其南單于款塞願求為藩蔽扞禦北狄入居雲中今

單于後又移居美稷今西郡滅官等上書請遂滅北匈奴光武

務欲息人不許和帝時比單于為實憲破滅安帝時南單于

屢被鮮卑侵掠靈獻之際轉又挫服魏武帝遂分為五部置

於西河離石諸郡今大原西河劉元海則左賢王之孫而南

匈奴種微矣初烏桓漢武帝時霍去病擊匈奴左地因徙於

上之漁陽之間為漢慎察匈奴動靜始置護烏桓校尉監統

之至後漢漸強威光武納班彪冊又置校尉獻帝以後寇掠

轉甚竟為曹公所滅自桓靈之際鮮卑又甚盡有漢北匈奴

故地至光和中其帥爭立國亂而壇石槐之種魏文帝時為

小種鮮卑軻比能破滅比能明帝以後國亂離散諸部大人

慕容拓跋宇文更盛並稱大號跨有中州焉蠕蠕自拓拔初

徙雲中即有種落後魏太武神廬中強盛又盡有匈奴故地

其主社崙始號可汗猶言皇帝以後常與後魏為敵國明帝

熙平以後其國主爭立大亂東西魏之時突厥既強蠕蠕主

奔西魏悉彼誅滅自蠕蠕衰弱突厥漸盛至西魏大統中大

破蠕蠕又盡有匈奴故地其主土門號可汗由古之單于也

北齊後周爭結婚姻傾府藏事之至大邏便沙鉢略分為二

國大邏便之後為西突厥焉隋文帝開皇中本國荒亂其主

染干朝隋并徙種落於朔州及夏勝二州之間朔今馬邑郡

勝今榆郡煬帝親幸其部其後始畢可汗圍帝於鴈門因隋亂

華人奔湊又更強盛控絃百萬魏陵中夏大唐武德中寇原

州原今平貞觀初頡利又至渭橋四年李靖滅其國靈州今靈

武

總管張寶相擒頡利獻焉太宗納温考博議置其餘種於河
南朔方之地其後滋繁分為六州至阿史那元珍叛還故地
開元初本落亂又請降復處河南俄又叛去其西突厥自隋
開皇中國亂各自為一國大業末西突厥被比突厥所滅比
突厥武太后嗣聖初其主默啜寇定趙二州定今博陵郡大
殺掠而去自三代以還北狄威衰可略而紀其小國者時有
侵擾不為大患者則不暇錄焉

蘇曰北狄之民其性譬如

便於射獵而習於馳騁主

於斥鹵之地長於霜雪之野飲水食肉風雨飢渴之所不
能困上下山坂筋力百倍輕死而樂戰故常以勇勝中國
至於其所以擁護親戚休養生息畜牛馬長子孫安居佚

樂而欲保其首領者蓋無以異於華人也而中國之士常
憚其勇畏避而不敢犯氊裘之民亦以此恐喝中國而奪
之利此當今之所謂大患也昔者漢武之世匈奴絕和親
攻當路塞天下震恐其後二十年之間漢兵深入不憚死
亡捐命絕幕之北以決勝負而匈奴孕重墮壞人畜疲弊
不敢言戰何者勇士壯馬非中國之所無有而窮追遠逐
雖匈奴之衆亦終有所不安也故夫敵國之威非鄰國之
所深憂也要在休兵養士而集其勇氣使之不懾而已今
天下之執中國之民優游緩帶不識兵革之勞驕奢怠惰
勇氣消耗而戎狄之賂又以百萬為計轉輸天下甘言厚
禮以滿其不足之意使天下之士耳熟所聞目習所見以

為生民之命寄於其手故俯首柔服莫敢抗拒凡中國勇
健豪壯之氣索然無復存者矣夫戰勝之民勇氣百倍敗
兵之卒沒世不復蓋所以戰者氣也所以不戰者氣之畜
也戰而後守者氣之餘也古之不戰者養其氣而不傷今
之士不戰而氣已盡矣此天下之所大憂也昔者六國之
際秦人出兵於山東小戰則殺將大戰則割地兵之所至
天下震慄然諸侯猶帥其罷散之兵合從以擊秦砥礪戰
士激發其氣長平之敗趙卒死者四十萬人廉頗收合餘
燼比摧粟腹西抗秦兵振刷磨泮不自屈服故其民觀其
上之所為日進而不挫皆自奮怒以爭死敵其後秦人圍
邯鄲梁王使將軍新垣衍如趙欲連帝秦而魯仲連據慨
發憤深以為不可蓋夫天下之士以為奮不顧身以抗強
虎狼之秦者為非其君也而使諸侯從而帝之天下尚誰
能出身以拒其君哉故魯仲連非徒惜夫帝秦之虛名而
惜夫天下之執有所不可也



卷之二

...

