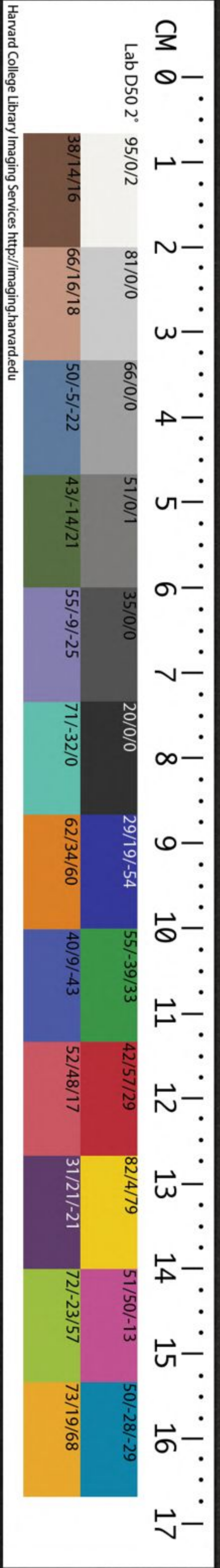


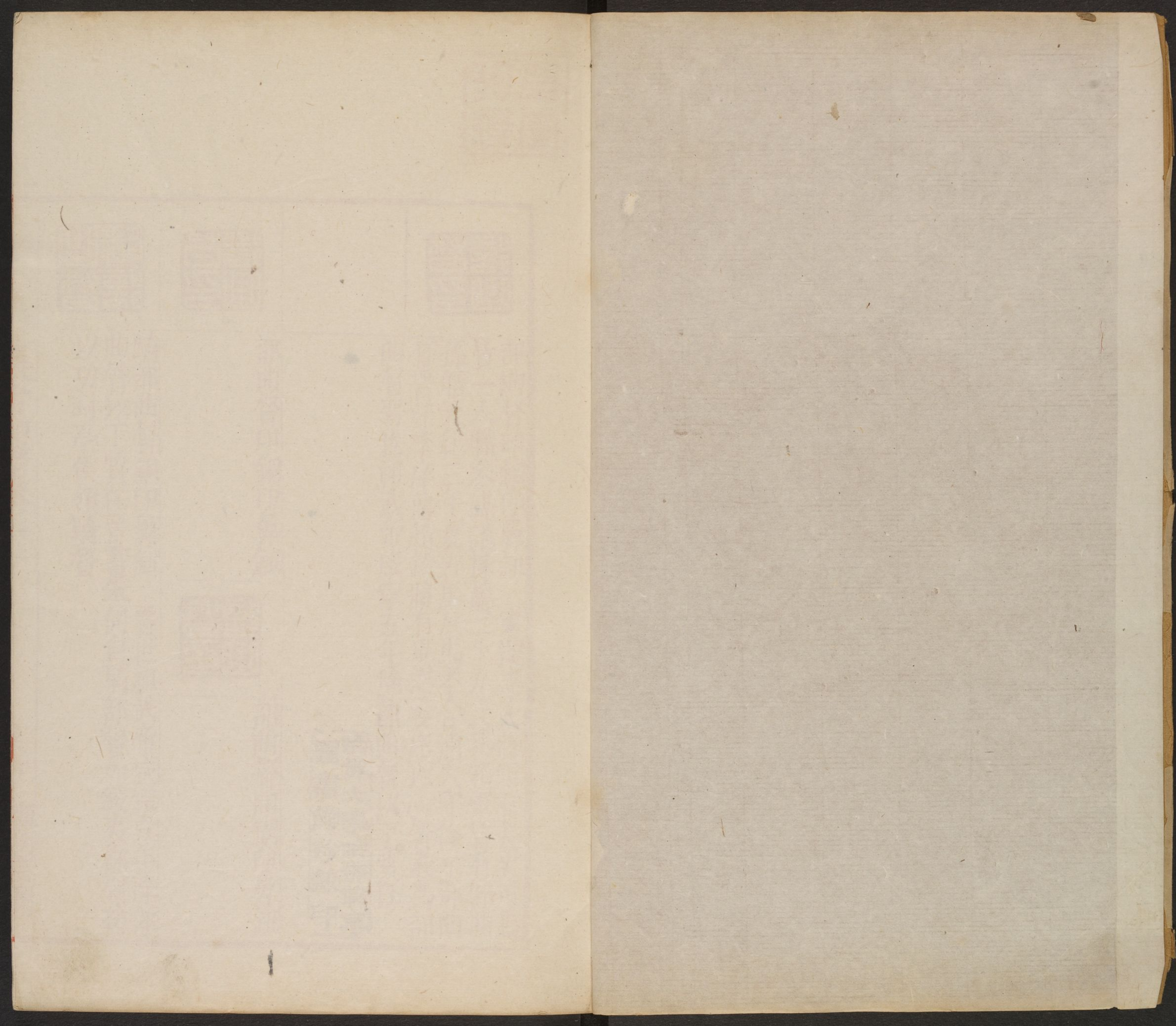
T6413/1192(2) c.3

CHINESE-JAPANESE LIBRARY  
HARVARD-YENCHING INSTITUTE  
AT HARVARD UNIVERSITY

2

NOV 4 1957







部曲督印銅印鼻鈕 東漢志大將軍有長史司馬  
 皆一人職參謀議掾屬二十九人其領軍皆有部曲  
 孫皓天紀三年夏郭馬反馬本合浦太守修允部曲  
 督晉紀李庠傳趙欽將有異志委庠以心膂表為部  
 曲督晉世祖武帝咸寧五年除部曲督以下質任

哈佛大學哈佛燕京  
 圖書館珍藏印

部曲督印銅印鼻鈕



部曲督印銅印鼻鈕

騎部曲督銅印鼻鈕 晉世祖武帝咸寧五年除部  
 曲督以下質任晉書朱伺自騎部督加綏夷都尉後  
 以功封亭侯領騎督



騎部曲督銅印鼻鈕



副部曲督銅印鼻鈕



騎部曲督銅印鼻鈕



司馬督印 按通志鹵簿略司馬督在前中道左右各司馬史三人引仗左右各六行



軍印



護軍印章銅印鼻鈕 按護軍都尉秦官漢元符四年屬大司馬高帝更名司寇平帝更名護軍晉永昌元年省護軍以領軍大寧元年復置領護各領營兵

行營左護軍印銅印鼻鈕



行營右護軍印銅印鼻鈕

行營右護軍

澹如護軍章



討穢辦軍印銅印鼻鈕



尉印

都尉 東漢百官表郡尉秦官掌佐守典武職甲卒秩比二千石景帝二年更名都尉



殿中都尉銅印龜鈕 魏晉有此官晉武帝遺詔左殿中都尉司馬十人給楊駿令得持兵仗出入



殿中都尉銅印龜鈕



殿中都尉銅印龜鈕



殿中都尉銅印龜鈕



殿中都尉銅印塗金龜鈕



駙馬都尉銅印塗金龜鈕 漢東京罷三公外戚宗室諸侯多奉朝請武帝亦以宗室外戚為奉車駙馬騎三都尉而奉朝請焉元帝為晉王以參軍為奉車都尉掾屬為駙馬都尉行參軍舍人為騎都尉皆奉朝請後罷奉車騎二都尉留駙馬都尉奉朝請諸尚公主者劉惔桓温皆為之



駙馬都尉銅印塗金龜鈕



駙馬都尉銅印細商金龜鈕



駙馬都尉印 塗金龜鈕



駙馬都尉印 龜鈕



駙馬都尉印



駙馬都尉之印 銅印 塗金龜鈕



奉車都尉印 銅印 塗金龜鈕  
前漢百官表奉車都尉掌御乘輿車駙馬都尉掌駙馬皆武帝初置秩比二千石後漢百官志奉車都尉比二千石掌御乘輿駙馬都尉掌駙馬騎都尉監羽林騎右屬光祿勳皆二千石漢宣帝地節一年以霍山為奉車都尉領尚書事



奉車都尉印 錯銀龜鈕



奉車都尉



騎都尉印 銅印 龜鈕



騎都尉印 銅印 龜鈕



騎都尉印 銅印 龜鈕



武猛都尉銅印 瓦鈕  
孟津火照城中又魏橫海將軍碑載呂君歷武猛都尉考其時乃建安中也

武猛都尉



參軍都尉銅印龜鈕



廣漢屬國都尉銅印穿鈕 廣漢屬益州後漢志云故北郡都尉屬蜀郡安帝時以為屬國別領三城



巧工都尉銅印龜鈕



校尉之印章銅印龜鈕 東漢百官志大將軍營五部部校尉一人此二千石



校尉之印章銅印龜鈕



校尉之印



可隸校尉銅印龜鈕 漢武帝初置司隸校尉後漢亦置之所部河南尹河內左扶風右馮翊京兆尹河東弘農凡七郡治河南洛陽無所不糾唯不察三公廷議九卿上朝賀處公卿凡司隸所屬官有從事史十二人其都從事史置為雄劇主察自官之犯法者魏晉司隸與兩漢同司隸於端門外坐在諸卿上絕席其入殿按本品秩在諸卿下不絕席隋煬帝置司隸臺有大夫一人掌諸巡察薛道衡為司隸大夫別駕二人分察



武猛校尉銅印龜鈕 建安中吳潘璋為武猛校尉魏齊王芳嘗祀武猛校尉典韋於太祖庭韋以建安二年死事也魏有武猛中郎將校都尉豈其屬耶

建威偏將校尉

漢威武將校尉



綏民校尉銅印鼻鈕 今道州有漢故綏民校尉騎都尉桂陽曲紅灌陽長熊君碑篆額與此印無異

析尉之印章銅印龜鈕



故鄆尉印銅印鼻鈕 西漢表云縣皆有丞尉秩四百石至二百石是為長吏故鄆秦鄆郡所治東漢屬丹陽郡吳興記曰中平年分縣南置安吉縣光和末張角亂此鄉守險助國漢嘉之故立縣



吳尉之印銅印鼻鈕 周太伯自號勾吳武王求其後因封吳國秦置會稽郡頂梁初起吳中使藉斬會稽守殷通即此地也西漢因之後漢分吳等十三城置吳郡陳置吳州隋改蘇州



高左尉印銅印鼻鈕 通志略云尉漢諸縣皆有之長安有四尉分為左右郭後漢令長國相亦皆有尉大縣二人小縣一人主追捕盜則按察姦宄署諸曹掾史高屬平原郡夏時有高君臧促立少康

左尉印銅印鼻鈕

海陵左尉







臨津左尉銅印鼻鈕  
臨津屬韓州



姑臧右尉 東漢姑臧屬北地郡南山谷水所出



雲陽右尉銅印鼻鈕  
雲陽縣屬左馮翊魏屬北地隋屬京兆



王翁主尉銅印鼻鈕  
按史記漢齊厲王母曰紀太后太后取其弟女為厲王后王不愛紀氏女太后令其長女紀翁主入王宮正其後宮母令諸姬得近王欲王愛后也如淳云諸王女王翁主爾母姓故謂之



原陽右尉銅印鼻鈕



杜陵右尉銅印鼻鈕



紀翁主尉此印為王女家臣明矣

司馬印



殿中司馬銅印鼻鈕  
魏晉已有殿中司馬丞衛之官大駕出則居華蓋後乘輿前楯弩間與殿中都尉校尉共一行



殿中司馬銅印鼻鈕



殿中司馬銅印鼻鈕



殿中司馬銅印鼻鈕



殿中司馬銅印鼻鈕



殿中司馬銅印鼻鈕



殿中太監司馬銅印鼻鈕



強弩司馬銅印鼻鈕 晉文王初啓晉臺置中衛及衛將軍而二衛始置前驅由基強弩為三部司馬燕置降弩將軍後周亦有強弩司馬



虎步司馬銅印鼻鈕 虎步司馬艾有加挫鋒二字言所部虎步之兵勇猛可挫其軍鋒也鋒字當從𠄎今從彳漢逢童子碑逢字亦然



虎步挫鋒司馬銅印鼻鈕



虎步叟捷司馬銅印鼻鈕



虎步都尉司馬銅印穿鈕上刻建武元年正月給按漢史光武晉惠帝元帝趙石虎燕慕容忠齊明帝魏北海王顥皆改元建武光武卽位在六月晉惠改元在七月晉元在三月慕容忠在六月齊明帝在十月北海王顥在五月當是石虎時印也

武力司馬



無當司馬



陷敵司馬銅印瓦鈕 敵古戰陣字漢安帝元初中任尚募陷陣士擊羌零建安間樂進于禁皆常為陷陣都尉



中衛司馬銅印鼻鈕



赫賜司馬



建安司馬



龍驤司馬之印



方俗司馬



方俗破虜司馬



漆園司馬銅印鼻鈕



常園司馬銀印鼻鈕



軍候司馬銅印鼻鈕  
軍候司馬亦軍司馬之貳

木工司馬



巧工司馬銅印鼻鈕  
武元年西門豹殿基記有巧工司馬印  
遍攷史傳皆無此官  
僅見此碑所載耳



巧工司馬





軍司馬印銅印鼻鈕 軍司馬尚矣周禮下大夫四  
人晉悼公以魏降張老為中軍司馬後漢志大將軍  
營五部部校尉一人比二千石軍司馬一人比千石  
其不置校尉者但軍司馬一人前漢楊敞給事大將  
軍幕府為軍司馬後漢吳況鄭眾班勇徐幹董卓夏  
侯尚皆常為之魏晉宋後周亦有此官



軍司馬印銅印鼻鈕



軍司馬印銅印鼻鈕



軍司馬印銅印鼻鈕



軍司馬印銅印鼻鈕



軍司馬印銅印鼻鈕



軍司馬印銅印鼻鈕



軍司馬印銅印鼻鈕



軍司馬印銅印鼻鈕



前將軍軍司馬銅印  
鼻鈕



左將軍軍司馬銅印  
鼻鈕 蜀先主建安  
中為左將軍以龐義  
為左將軍軍司馬



軍假司馬銅印鼻鈕  
貳蕭望之遣御史按  
轉延壽在東郡時試  
騎士軍假司馬千人  
持幢羽數事

漢志軍假司馬為軍司馬副



身正臣...  
軍假司馬銅印鼻鈕  
有一薄銅塗金套以  
護其文



軍假司馬銅印鼻鈕



軍假司馬銅印鼻鈕



軍假司馬銅印鼻鈕



軍假司馬銅印鼻鈕



軍假司馬銅印鼻鈕



軍假司馬銅印鼻鈕



軍假司馬銅印鼻鈕



假司馬印銅印鼻鈕  
前漢班超以假司馬  
使西域



假司馬印銅印鼻鈕



假司馬印銅印鼻鈕



假司馬印銅印鼻鈕



假司馬印銅印鼻鈕



假司馬印銅印鼻鈕



假司馬印銅印鼻鈕



假司馬印銅印鼻鈕

詔假司馬銅印鼻鈕



左將軍假司馬



後將軍假司馬



別部司馬銅印鼻鈕  
營領屬為別部司馬  
擊太山賊又張超從

東漢志軍司馬比千石其別  
度尚傳抗徐為宗資別部司馬  
朱雋征黃巾為別部司馬



後將軍假司馬



詔假司馬銅印鼻鈕

別部司馬



別部司馬銅印鼻鈕



別部司馬銅印瓦鈕



別部司馬銅印鼻鈕



別部司馬



別部司馬銅印瓦鈕



別部司馬銅印鼻鈕



別部司馬銅印鼻鈕



別部司馬銅印鼻鈕



別部司馬銅印鼻鈕

左將別部司馬銅印  
瓦鈕



右將別部司馬銅印  
鼻鈕

後將別部司馬銅印  
瓦鈕



後將別部司馬

後將別部司馬



軍曲



軍曲玉印後魏鈕 大將軍五部部下有曲曲有軍  
候一人軍曲候秩六百石假候又為軍候之貳門有  
門候按軍曲品秩尤卑其偽審矣據予所見如假司  
馬軍司馬玉印俱類近製



軍曲銅印臺鈕

候印



關外侯印銅印鼻鈕



軍曲侯印銅印鼻鈕



軍曲侯印銅印鼻鈕



軍曲侯印銅印鼻鈕

軍曲侯印銅印鼻鈕



軍曲侯印銅印鼻鈕



軍曲侯印銅印鼻鈕



軍曲侯印銅印鼻鈕



軍曲侯印銅印鼻鈕



軍曲侯印銅印鼻鈕



軍曲侯印銅印鼻鈕

軍曲侯之印銅印龜鈕 楊宗道印譜云漢武帝太  
初元年更印章以五字張晏云漢據土德土數五故  
用五為印文若丞相則曰丞相之印章諸卿及守相  
不足五字者亦以之字足之

軍曲侯之印銅印龜  
鈕







軍假候印銅印鼻鈕  
假候皆軍司馬之貳



軍假候印銅印鼻鈕



軍假候印銅印鼻鈕



軍假候印銅印鼻鈕



強弩假候銅印鼻鈕

北軍中候銅印穿鈕



北軍中候 漢書百官志北軍中候一人秩六百石掌監五營負吏七人候自得辟



濟南候印



聚降尉右前候

### 大夫印



繡衣執法大夫印銅印龜鈕 文七作三行大夫作而蓋繹山碑之篆法漢武帝時侍御史又有繡衣直指出討姦猾理大獄而不常置後漢有御史中丞執法二人以佐大夫

### 太守印



隴東太守章銅印龜鈕 吳孟思云郡守秦官秦滅諸侯以其地為郡置守丞尉各一人郡守秩二千石治民丞佐之尉典兵漢景帝中元二年更郡守為太守西魏隴東郡後改為隴州



上黨太守章銅印索鈕 東漢郡國志上黨郡秦置雒陽北千五百里長子銅鞮十三城



義興太守章銅印龜鈕 晉志惠帝永興元年以周玘創義討石冰割吳興之陽羨并長城縣之北鄉置義鄉國山臨津并陽羨四縣又分丹陽之永世置永平及永世凡六縣立義興郡以表玘之功屬揚州



宜陽太守章銅印龜鈕 宜陽縣兩漢及晉皆屬弘農郡後魏置宜陽郡開皇初郡廢屬河南郡



義城太守章銅印龜鈕 隋志襄陽郡穀城縣舊義城置義城郡後周廢

史印



右將軍會稽內史印銅印斗鈕中空刻印兩面合漢丁為之者中央文朽處乃丁柄穿食小點晉永和八年王羲之自護軍右將軍代王述為會稽內史唐太宗貞觀四年虞世南書孔子廟碑成刻石以拓本進呈太宗加愛賜以此印是印歸虞



司徒左長史印銅印鼻鈕 東漢百官志司徒公一人世祖即位為大司徒建武二十七年去大長史一人千石晉加置左右長史各一人秩千石而魏志孫詠為司徒左長史則魏已加左右非始於晉也



西平郡長史印銅印鼻鈕 前漢表郡有丞邊郡又有長史秩皆六百石古今注建武十四年罷邊郡太守丞長史領丞職



龍驤將軍長史銅印羊鈕



宣惠長史之印



司馬史印銅印鼻鈕 東漢志大將軍下長史司馬皆一人千石本注曰司馬主兵如太尉又曰令史及御屬三十一人大抵掌治其事者為令副或為丞主書記者為史凡司馬皆千石而史不言其秩又晉鹵

簿次司馬督在前中道左右各司馬史二人

令印



太子率更令印 率更令秦官顏師古曰掌知漏刻故曰率更漢因之有丞主簿庶子舍人更直職似光祿勳而屬詹事後漢因之為太子少傅屬官魏因之晉主宮殿門戶及賞罰事銅印墨綬



典祠令印銅印鼻鈕 通志職官畧東晉元帝太興元年始置九分食一王國有傅友典書令丞文學郎中令中尉大農左右常侍內史將軍典祠典衛學官令治書中尉司馬世子庶子陵廟牧長謁者中大夫舍人典府等鍾爍詩品有宋典祠令任曇緒



中車令印銅印鼻鈕  
漢制列侯所食縣曰國皇太后公主所食曰邑有蠻夷曰道凡縣萬戶以上為令減萬戶為長侯國為相秩次亦如之皆秦制也漢因之中車在鄭州滎陽



繁令之印 繁音胎  
屬右扶風一名武功  
出曹參世家



封丘令印銅印瓦鈕  
東漢屬陳留郡



穀城令印銅印鼻鈕  
左傳莊二十二年城小穀東漢穀城屬東郡



新城令印銅印鼻鈕  
東漢屬河南尹



尋陽令印 漢屬廣江郡



居巢令印 東漢志有居巢侯國屬廬江郡



尚界令印銅印鼻鈕



尚令印



新豐令印銅印鼻鈕  
屬雒陽



永新令印銅印鼻鈕



泉陵令印銅印鼻鈕  
西漢屬零陵郡



金城令印 漢晉皆屬金城郡



樊令之印銅印鼻鈕 前漢屬東平國後漢晉屬任城國其後廢其故城今在兗州瑕丘縣西



下相令印銅印鼻鈕 秦屬泗水郡西漢屬淮陽郡東漢屬下邳郡



高安令印銅印鼻鈕 晉安帝義熙初分沮陽縣地置高安縣



安寧令印銅印鼻鈕 按漢志安平侯國屬豫章郡



安豐令印銅印鼻鈕 前漢屬六安國後漢屬廬江郡

丞印



受降太尉丞



太守丞印 東漢志郡置太守一人二千石丞一人秩六百石



弋陽郡丞之印銅印鼻鈕 魏分汝南江夏郡置弋陽郡



立義丞印銅印瓦鈕 前漢表凡校尉都尉皆有丞漢建安中龐德為主義將軍吳孫和以屈幹為立義都尉



平尹丞印



軍司馬丞印銅印鼻鈕



橫海侯丞銅印鼻鈕



軍曲侯丞印銅印龜鈕



樂浪前尉丞銅印鼻鈕



木禾丞印



容城丞印銅印瓦鈕  
縣諸曹畧如郡真

漢縣有丞尉及諸曹掾後漢



寧陽丞印銅印鼻鈕



殺栩丞印銅印鼻鈕  
漢左馮翊有殺栩縣  
景帝二年置



農前丞印



農府丞印銅印壇鈕



多睦子家丞銅印鼻鈕 漢列侯有家丞而王莽置  
五等爵有公侯伯子男莽盡封王氏五服皆以睦為  
號姚媯田陳之封亦然其封小功之屬為子多睦子  
必莽小功之屬也然莽所改縣如建睦加睦弘睦季  
睦以睦為名者十有三未聞多睦蓋以縣封者皆期  
親侯國若子男之封地鄉亭故志所不錄也而蓋雖  
於始建國四年授諸侯茅土以圖簿未定授國邑且  
令受奉都內故初睦侯姚陶始睦侯媯昌雖侯亦不  
見他志子男未有分地無足疑也



梁旁家丞銅印鼻鈕 東漢百官志列侯舊有行人洗馬門大夫凡五官中興以來食邑千戶以上置家丞庶子各一人不滿千戶不置家丞又悉省行人洗馬門大夫

長印



永昌長印銅印鼻鈕 前漢表縣減萬戶為長秋五百石至三百石晉零陵郡有永昌縣



宣威長印銅印鼻鈕



趙寧長印銅印鼻鈕



武德長印銅印鼻鈕 東漢屬河內郡



睢陵長印 東漢屬下邳國



州陵長印銅印鼻鈕 屬南郡後王莽改為江夏北江夏郡也東漢復為州陵



堵陽長印 東漢屬南陽郡



豐德長印銅印鼻鈕



廣化長印



廣陽長印

綏逋長印



封溪長印銅印尾鈕  
又極古拙字皆隸法



防東長印銅印鼻鈕  
東漢山陽郡有防東縣



新昌長印銅印鼻鈕  
西漢屬遼東郡



新豐長印銅印鼻鈕  
屬京兆漢高祖七年置按西京雜記云太上皇徙長安居深宮悽慘不樂高帝乃作新豐移諸舊人實之太上皇乃悅高祖常祭枌榆之社衢巷棟宇物色惟舊士女老幼相携路首各知其室放犬羊雞鴨於通塗亦竟識其家匠人胡寬所營也

新豐長印銅印鼻鈕



沮長之印 一統志  
漢臨沮屬南郡後周置沮州

寧長印銅印鼻鈕



浦陽長印

故鄣長印銅印鼻鈕  
欣賞編云故鄣今湖州安吉  
長興二縣地秦鄣郡故城故漢以名縣



故鄣長印



五平長印銅印鼻鈕



津梧長印銅印鼻鈕  
晉屬九真郡



餘枕長印銅印鼻鈕  
屬吳郡



昌邑長印 漢屬山陽郡



萬安長印



沛祠長印銅印鼻鈕 西漢志王國有祠祀長本注曰祠祀比四百石又韋玄成傳高祖時令諸侯王都皆立太上皇廟至惠帝尊高帝為太祖廟景帝尊孝文為太宗廟行所嘗幸郡國各立太祖太宗廟合百六十士所則沛固宜有此官也又按景帝中元六年更太祝名為祠祀高帝紀班固贊曰高祖即位置祠祀官則祠祀實高祖所置也

稻農左長



彭城醫長銅印鼻鈕



# 府印



中藏府印 東漢百官志中藏府令一人六百石木注曰掌中幣帛金銀諸貨物丞一人

事印



司隸從事銅印鼻鈕  
後漢志司隸從事史  
十一人秩百石



立義從事



立義行事銅印鼻鈕  
吳孟思印譜云後漢有立義  
將軍西域志車師後王毅燉煌行事注行事謂行掌  
史事漢桂陽太守周憬碑陰有故行事耒陽華夏蜀  
志馬騰為軍行事領部眾又南朝以郡太守行州事  
者皆稱行事

相印



秉德侯相銅印瓦鈕  
列侯所食縣為侯國每國置  
相一人其秩各如本縣本注曰王治民如令長不臣  
也但納租于侯以戶數為限



廣望侯相



長社侯相銅印鼻鈕  
東漢有長社侯國屬  
潁川郡



永山國相印

宰印



就都亭宰印銅印鼻鈕 王莽傳始建國元年改縣令長曰宰漢志蜀郡廣都縣莽曰就都亭又莽傳縣以亭名者三百六十以應符命文也

佐印



郡五官佐銅印塗金銳鈕 漢制五官掾秩百石州郡有掾皆自辟除之蘭亭詩有郡五官佐謝懌

士印



偏將軍中士銅印龜鈕

使者印



萬安使者章

父老印



漢三老信印銅印龜鈕 漢高帝紀二年詔舉民年五十以上修行能率眾為善者置以為鄉三老鄉各一人擇鄉三老一人為縣三老與縣令丞尉以事相教勿復繇戍



里中父兄私印銅印 鼻鈕

倉印



倉印銅印 銅甚薄分其長而三文隆其中一段比印倍厚為鈕色如碧玉鈕左一淺窳不透右按漢制太倉令丞主受郡國轉漕穀

蠻夷王印



部洛王章銅印龜鈕 西漢百官志四夷國王率眾王歸義侯邑君邑長皆有丞比郡縣



晉歸義夷王銅印塗 金橐佗鈕



晉歸義夷王



晉歸義羌王銅印塗金兔鈕

### 蠻夷君印



晉蠻夷率善邑君銀印駝鈕 漢青衣道夷長今田內屬安帝增令田爵號為奉通邑君魏東夷傳有率善邑君今云晉蠻夷者南蠻通曰蠻夷也

### 蠻夷侯印



蠻夷浥侯

### 蠻夷長印



漢率衆長



漢歸義胡師長銅印兔鈕 東漢書稽胡散居離石以西安定以東



晉率善胡秋長 姜堯章云歷代印文皆不稱代惟率善今則曰魏率善其官晉率善其官

蠻夷邑長印



漢夷邑長銅印獸鈕 尚書牧誓注有蜀叟孔穎達曰叟蜀夷之別名漢興平元年馬騰劉範謀誅李催益州牧劉焉遣叟兵五千助之



漢夷邑長銅印駝鈕



漢青羌邑長銅印駝鈕 羌乃三苗姜姓之裔又西戎牧人散處三河之間



魏率善羌邑長



晉率善羌邑長銅印駝鈕



晉率善氏邑長銅印駝鈕 氏西南夷種散處廣漢之西



晉率善胡邑長銅印駝鈕



晉鮮卑率善邑長銅印駝鈕 東漢鮮卑都鮮卑山在柳城郡界



晉烏丸率善邑長銅印駝鈕



晉高句驪率善邑長銅印駝鈕 東漢高句驪屬玄菟郡遼山遼水所出

蠻夷汗長印



漢仟長印 漢匈奴各自置仟長佰長仟長者于人之長也



漢更仟長



魏率善更仟長銅印 駝鈕



魏率善胡仟長銅印 駝鈕



晉率善胡仟長銅印 駝鈕



晉屠各率善仟長銅印 駝鈕



晉蠻夷率善仟長銅印 虺鈕 漢書槃弧之後 蠻夷今云蠻夷者南蠻之通稱也 其地多蛇虺故為虺鈕

蠻夷佰長印



漢歸義胡佰長銅印 環鈕



魏率善羌佰長銅印 鼻鈕



魏率善氏佰長銅印 獸鈕



魏率善胡佰長



魏烏丸率善佰長銅印 駝鈕



魏屠各率善佰長銅印 駝鈕

晉率善羌佰長



皆匈奴率善佰長



晉率善民佰長

虎符陰





集古印譜卷之一終

