

玉海

寄永三年寅月十日

内閣文庫	和書類
三三四三	架冊號
六八	函號
一七	架冊號

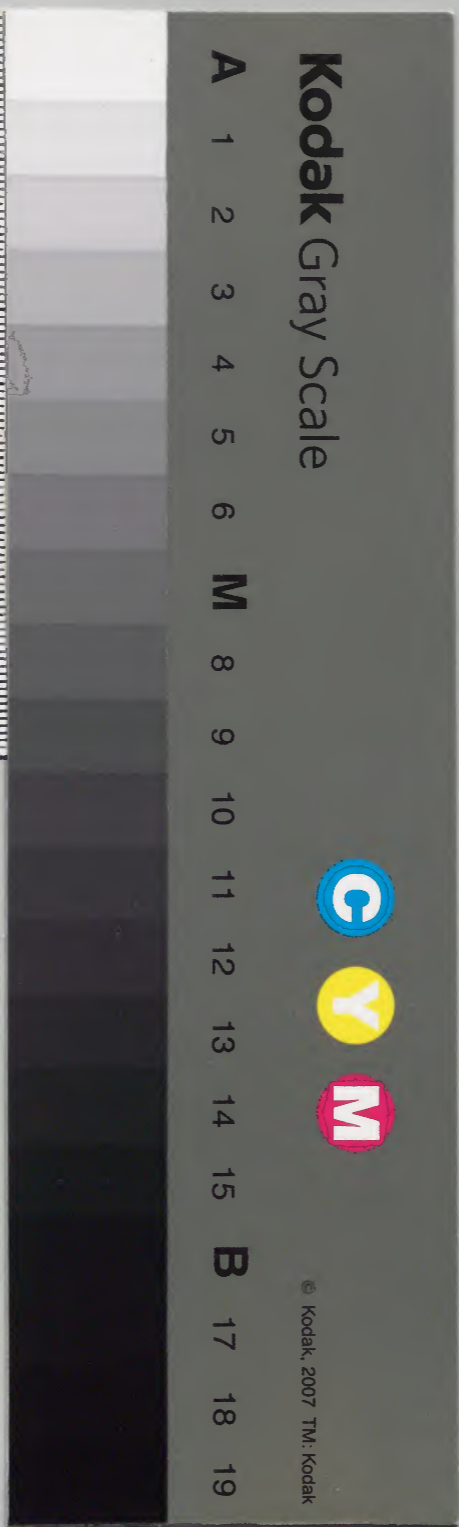
(一四六)

372

内閣文庫	
番號和	32431
冊數	68 (41)
函號	161 109

共六十八

0 1 2 3 4 5 6 7 8 9 cm



糊などで貼り付けられている部分がめくれない箇所あり

肉09

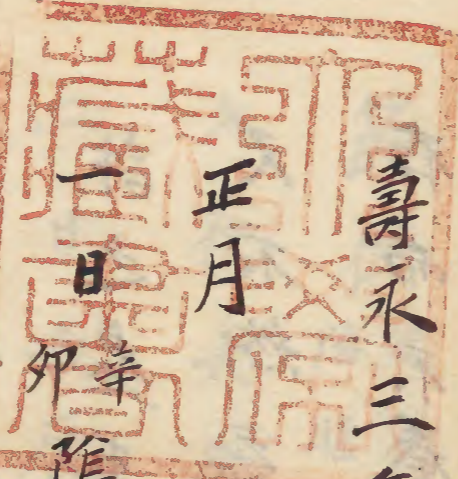
玉海

壽永三年正月至六月

五福 九年 五月 庚午

壽永三年春夏

四月十六日甲戌改元為元曆元年也  
元曆元年



一日辛卯陰拂曉四方拜如常



今日無院拜

禮院御取不及又無小朝拜為代始而依月

次不宜也會未刻大時將如例參院即參內

晚頭并揚政參入其後公卿著陣節會如例

內弁皇后宮大夫實房卿外弁上首權中納

言長方卿云云大納言忠親并此大將未為



見內弁作法不著外弁云云雖不當又近例  
云云亥刻大將啟來詔今日更有具召大將記  
○柳依為御忌月不奏音樂并國柝笛聲此  
夏先帝御時被宣下了當今又可同而重可  
有宣下哉否大將成不審問遣大外記師尚  
許之處事理重不可被仰之上延久元年例  
又不然云云今日又不被仰云云然而諸司  
存而不奏也 今日手水陪膳季長朝臣

節供

光長朝臣勤之陪膳同前

此日右少辨基親來

入夜大風降雨又雷鳴

二日壬辰終日降雨大外記師尚來手水

陪膳範季朝臣

三日癸巳陰晴不定手水陪膳次政朝臣

今日右大弁兼光來弁女納言小女來

允今年無<sup>仕</sup>任之人云云此日賴業隆職

出來余次<sup>以</sup>人元日節會外弁外記不候事問

之申云云外記國栖之時史奏會外并諸司被  
問次云云曾無先例准他事有此沙汰云云  
也并以職事奏事由云云余案之尤不審事  
也  
四日甲午陰晴未定 定能卿來件卿今年  
不出仕只著布衣伺候院云云 兼雅親信  
等卿同前云云 自院須給犬三足於中將  
今日定能卿相具所來也事甚奇異云云然

而不能返上凡法皇為躰始而不可云云  
傳聞賴朝今日守門決定可入浴云云虛言  
欵或人云平民來八日可入浴云云此事不  
被信用事欵  
五日乙未陰諺晴不定叅御堂依恒例弥勒講  
也此間前源中納言來仍大將相共令著廣  
庇座余在簾中講陰了置布施公卿等之後  
余出佛前堂中他所招入納言謁談移刻  
無便宜故也

詔云賴朝之軍兵在墨後股今月中可入洛之  
由可聞也及日沒退堂了保余飯宅之後右  
中弁行隆來予召簾前門大佛之間事在御  
手已奉鑄了凡今年內可修功之由聖人所  
申也又云宋朝鑄師之外為聖人汝汰而加  
河何國鑄師宋人改雖有不扶扶之色誘彼是於今  
者和顏了云云 此次行隆語云我子息不  
論男女有靈魂託事及大亂之時必有此變

崇德院靈

可謂崇德院并宇治左大臣等靈魂也可言  
之事如持指掌皆以符合可謂奇此事敢不口  
外云云余問之當時有其事哉答云近則一  
昨日三日有託言事其趣西海主再可飯都  
城日本國神明併有加護神璽宝劔安穩可  
被奉相具也而奉相從輩之中無可量重事  
之器仍恐自有乖神慮之事欣若然者三神  
欲紛失可悲云云但十之八九有飯都之運

云云又云凡武士等可滅亡之期也於欲亂  
天下之意趣如思遂了於今者天下殿靜謐  
我亦欲鎮居云云但於被立神祠者全非可  
望讚州墓取之邊可立一堂又可修佛事云云  
又云義仲不可久賴朝又可然平民若有運  
欲惣可依其取行云云即及亥終退出此  
託言事為後鑒記之可謂奇異欲今日依  
咩提政裏表日無叙位云云

六日丙申天晴風吹入夜刑部卿賴輔來

此日叙位云云○或人云坂東武士已越墨

源義仲侵股入美濃了義仲大懷怖畏云云今日向大

將筭及深更歸來

七日丁酉天晴早且見叙位聞書咩提政

叙正二位越從二位本又松招冠者去年直叙

正下今度叙四位

今日白馬節會如常云云 大将參入取左右  
白馬奏内辨皇后宮大夫 實房 外弁上大将  
云云 今日松殿中納言隆忠出仕云云 願有  
未練之氣云云

八日戊戌

源義仲

九日己亥 傳聞義仲守平氏和平事已一

與

定此事自去年秋比連之謳歌有様々異說

忽以一定了去年月迫之比義仲鑄一尺之

鏡面奉顯八幡

或說 熊野

御正躰裏鑄付起請文

假名 云云 遣之同茲和親云云

十日庚子入夜 人告云明曉義仲奉具

法皇決定可向北陸公卿多可相具云云是

非深說云云



十一日辛丑朝間雨下午後天晴 此日密  
密女房等遣南京依也間物念也基輔母尼  
下向南都以之為名 今曉義仲下向忽停  
止依有物告也 云云來十三日平氏可入京  
預院於被<sup>彼</sup>平氏義仲可下向近江國云、<sup>○</sup>範  
季為院御使來門<sup>問</sup>崇德院佛祠之間事被問  
先例之後可有汝汰之由申了

義仲

十二日壬寅朝間雨不及晚大風不此日大  
將女房又下向南都但頼輔入道日來在中<sup>步</sup>  
川<sup>山寺</sup>也遣其取也 傳聞平氏此兩三日以  
前送使義仲之許云依再三之起<sup>請</sup>諸存和平  
義之處猶奉具法皇可向北陸之由聞之已  
為謀叛之儀然者同意之儀可用意云云仍  
十一日下向忽停止<sup>○</sup>今夕明且<sup>旦</sup>之間可遣第  
一之郎從<sup>字</sup>櫛<sup>念</sup>即公返院中守護兵士等了

云云

十三日癸卯天晴 今日自拂曉至未刻義  
仲下向東國事有無之門問變々七八度遂以  
不下向是所遣近江之郎郎從以飛脚申云九  
郎之勢僅千餘騎云云敢不可敵對義仲之  
勢仍忽不可有御下向云云同因之下向延引  
云云平氏一定今日可入洛之處不然之条

有三之由緒云云一八義仲奉具院可向北  
陸之由風聞之故二八平氏遣武士於丹波  
國令催郎從等仍義仲又遣軍兵令相防然  
間平氏一定和平了仍事一定已後遣脚力  
可引退之由仰遣之處猶企合戰平氏方郎  
從十三人之首已梟了云云因茲置心遲怠  
三八行家出逢渡野陪テ一箭可射之由令  
桶云云因此事遲々。縱橫之說虽難取信依

非浮說記之

後鳥羽  
災祥忌

十四日甲辰天晴 傳聞自大神宮恠異之  
由注進義仲之許其狀云

一 正月一日雷電之中間自辰巳指戌亥

方天光物千万光テ渡了云云

一 大神宮ヨリ北向テ箭四筋被放了事一

定也

一 雷電二日被打寄地真虫永松栗真庄

安乃々津惣テ津々ニ藻被纏天或二三

石或四石每浦有皆生テ其後經兩

十三日天紛失了允昔モ今モ真虫海ヨリ

井上テ事ハ伊勢國不候件蛇自海東

寄ル云云

一 天下大事千カツキ候ニ尤御用意有テ

御祈可候云云是神宮注文云云

或人云關東飢饉之間上洛之勢不幾云云  
實否難知歛申刻人傳之明後日義仲奉具  
法皇可向近江國云々事已一定也云云

十五日乙巳天晴早旦人告云御幸停止  
了依御赤痢病也云云義仲獨可向云云或  
云不可向云

義仲位以前也云云又云義仲可為征東大將軍  
之由被下宣告了云云今日家節催供關如余  
不致沙汰如此事非可執思之身之故也

義仲○十六日丙午雨下自去夜京中鼓騷義仲  
所遣近江國之即徒等併以飯浴敵勢及數  
萬散敢不可及敵對之故云云今日奉具法皇  
義仲可向勢多之由風聞其儀忽變改只遣

即從等如元警固雖中可給候又分遣運兵  
行家於行家許可追伐云云凡自去夜至今日未  
刻議定變々及數十度如及掌京中周章無  
物干取喻然而及晚頗落居關東武士小々  
付勢多云云

十七日丁未朝間天陰午後頗晴

十八日戊申

十九日己酉 昨今天下頗又物騷武士等  
多向西方為討行家云云或在宇治為防  
田原地手云云義廣 三郎先生 為大將軍云云

源義仲

源義經

十九日庚戌天晴物忌也 卯刻人云東軍已  
付勢多未渡西地云云相次人云田原手已  
着宇治云云詞未說六条川原武士等馳走  
云云仍遣人令見之處事已實義仲方軍兵

義仲  
行家

自昨日在宇治大將軍美濃守義廣云云而  
仲手為敵軍被打敗了東西南北散了即東  
軍等之來自大和入京於九糸川原邊者一切無損藉  
右冥不廻踵到六糸末了義仲勢元不幾而  
勢多田原分二千其上為討行家又分勢獨  
身在京之間遭此決決先叅院中可有御幸之  
由已欲寄御與之間敵軍已襲來仍義仲奉  
乘院周章對戰之間所相從之軍僅廿廿騎

依不及敵對不射一矢落了欲懸長坂方更  
飯為加勢多手赴東之間放於阿波津野邊被  
伐取了云云東軍一番手九郎軍兵力千波  
羅平三云云其後多次以群叅院御取邊云云  
法皇及祗候之輦免虎口實三寶之冥助也  
兀日來義仲支度燒拂京中可落北陸道而  
又不燒一家不損一人獨身被梟首首了天  
爵逆賊宜哉云云義仲執天下後經六十日

基房  
師家

北比信賴之前蹤猶思其晚 今日卿相等雖

參院不被入門中云云入道基房關白以頭家為

使者兩度上書共無答 又甘耳師家攝政乘頭家

車參入程被追飯了云云可彈指一 余依

風病不參入大將又病拙仍不不參之也為恐云

此一日辛亥天晴物忌如昨 或人諫之云耳甘

攝政不可安堵下官可出馬云云余案之未

世之作法進退有恐天下不弃國之奈雖似有

憲政道之治乱偏可在君之寢我君治天下

之間乱亡不可止不肖之者不當委任之仁

恐必有後悔欵如之微臣於私社強禮不惜身命

之奈佛天可有知見然則若有世之運者天

不可弃士無運之者又可不欲一旦之浮榮也

不如只奉任伊勢大神宮春日大明神仍一

言不上聞諫人云甚強者 及晚有召定長  
奉行

有可被定  
之事云云  
風病無術事非矯饒仍申定子細  
了今且大外記賴業未談世上事及晚大夫  
史隆職來洗洛之間不謁之  
或人云前  
政可還補之由云云法皇之乘物也尤可然  
也除下官不能出詞努力云云

兼宗  
廿二日壬子天晴風病祈有減  
仍  
以定長被召問事五ヶ条

一 無左右可被討平氏之處三神御坐被  
手此条如何可計奏者兼又相副公家  
之使者於追討使下遣如何云々申云  
若可有神鏡釵壘安全謀者忽追討不  
可然遣別御使可被語誘欵又賴朝之  
計同遣御使可被仰合此子細欵彼副  
御使於追討使之条甚無所據欵  
一 可被渡義仲首哉否如何



申云左右共不可為事之妨但理之所  
至尤可被渡歛

一 賴朝之賞如何

申云可被仰依請之由歛然者又若存  
無恩賞之由歛暗被行被仰其由何更  
有哉於其官位等事者非愚案之取及  
者

一 賴朝可上洛哉否事

申云早可令上洛殊可被仰下於叅否  
者不可知食早速可遣元也者

一 御所事如何

申云早々可有渡御他所其所八条院  
御所外無可然之家歛

定長語云昨日左大臣左大將皇后宮大夫  
堀川大納言押小路中納言左右大辨等叅  
入有議定各申狀大概同下官申狀但平氏

基通  
實定

追討之間事尤大臣尤大將猶不知釵璽可  
追討之趣欵是則殷慮如此云他事定能殲  
各被從形勢也不可然了又被渡首事長  
方云若被渡遠國之賊首事欵云此更不又  
賞事尤大將云討惠美大臣之時例被叙  
三品可宜云云此更又迫此外更一同云云  
退出了其後人失之告授政內大臣各如元之  
由被仰下了云云天虽不弃國后弃之末也

兼實

受生之根尋宿業欲報而已

北三日癸丑天晴觀性親性法橋來又韋季朝臣

來語云早辛氏猶可被追討之由被仰下了云

神鏡釵璽事猶不被重欵此条神慮有恐為

之如何云云大外記賴業注進云昨日被

宣下事等此日末刻大地震

北四日甲寅天晴大將取勞殊增自一昨

日有病氣昨今不快也仍語佛嚴聖人受戒

後身羽  
災祥

又公才九參表茂書除病之府符又今今召召加持吉凶一自今吉云云又春日御社立今生二ヶ条願年每年三ヶ年可參詣事一於室又奉遣一尺三寸前每月可轉讀金剛般若經事不空羅索觀音像可始長日供之由同立之合三種也令佛嚴聖人令讀上也其後有女減祈定驗欵今夜使晴光修奏山府君祭又自今夜以智詮阿闍梨修不動供已渡邪氣氣

廿五日乙卯天晴今曉大將汗快出其後心地頗有減快是佛法之驗也今夜大將女房自中川歸洛依大將病也大將今日脚病更發起居不通而今夜初夜時物氣快發其後忽以行步實靈虛驗揭孛者欵今日大外記頼業注進去廿二日所被宣下之事等

廿二日及秉燭右衛門督宗通著仗座藏人

尤衛門權佐親雅來仰可令前内大臣撰行

政事衣近大將藤原朝臣女房可還仰内大

臣之由上卿後外座召大外記頼業仰之人官

不候次奏不被下詔書為違去年又不被仰

時令改補不被下詔書例云云不被下氏長

撰政停止事上卿被執申云云不被下氏長

者宣旨為三公之上首之上先其後於近衛

亭覽吉書桑院給之後有先外記覽今日次

宮勞官方光雅朝次藏人頭中將次政所揀範次

又官勞方基親未及夜半事訖去云云不思會

愚案去年十一月十九日以後所被行之叙

位除目詔勅宣命宣旨官符昇不侍中併

不可用之由可被下宣旨也其故何者遲

賊執朝務時人猶媚其權取任之官猶帶其

身仍雖謀叛之人猶歸之者甚以奇恠自今以

後諛賊臣之条為使後毘懲兩也平治治之兼

此条雖同皆成人御宇也仍所号皆勅宣也  
更不存今度之乱君臣共幼稚未及成人之  
量法皇又如禁固何及政事之泚汰只偏義  
伴一人之寂也豈以木曾之下知專備竹帛  
之證據哉此条君尤可有御存知也而一切  
不思食人又不申行欵

後聞此事經數日之後有申行女人云云然  
而違期之後尤可見苦且又天氣不思食寄

依小人之異見無始終云云此事二月下旬  
之比有泚汰也仍追取決也

北六日丙辰天晴此日女房等自奈良飯洛  
中將同之自去夜問聞巷謳哥平氏入洛之由  
不信受之處果以虛言云云或云猶被止平  
氏追討之儀以靜賢法印為御使可被仰合  
子細云云此儀愚心所庶幾也是余非引級  
平氏依思神鏡釵璽之安全也

今日大將歸南宅此家女房飯住之間無其所之故也大將今夕又聊有增云云  
廿七日丁巳天晴觀性法橋來只今入西山云云午刻許女房相共向大將宅今且頗宜云云此間定能御來語世間事等其次云平民事猶止遣御使事偏可被征伐云云近習卿相等和說諛云云所謂朝方親信親宗也小人近君國家擾誠哉此言

兼實

及晚飯宅自院為被君武士可被借余庸指家之由有仰定長奉行申美訖之由事跡不足言然而不能遁避末代之事勿論了  
今夜依為吉日 姪君奉受觀音品壽命經并諸真言等於無動寺法印今日法橋清仁注進天變等

隆職 ① 廿八日 戊午 天晴 早且 大夫 史隆職 進使者

云云忽被追捕家中及耻辱為之如何九郎  
之從類之所為云云依思召人之滅亡遣使  
於九郎許相觸子細縱其身雖有罪科可停  
止當時狼藉之由也又以書札札示遣前源納  
言之許次官親能在彼納言之處件男為  
賴朝代官付九郎所令上洛也仍萬事為奉  
行之者云云因之為觸使男件所示彼納言也  
九郎返之事云此事平氏上書札於京都被擷

取件使者各持報札云云其中有之史大夫  
之者可召進之由為左衛門尉時成奉行自  
院被仰下仍相尋之間罷向大夫史之宅次  
茅不敵於狼藉者早可止云云又納言返札  
到來親能申一切不知之由云云又相尋宰  
相中將之處返事之上全不知食事云云及  
晚達使隆職之許尋問子細飯來云文書等  
女々雖遣片山里於要湏之文書者併隨身

為備卒命之尋也而步破文庫戶併被取了  
云云凡宮中文書古來只一本書也而肝心  
失者即我朝之滅亡也誠天下<sub>之</sub>運滅盡也<sub>之</sub>  
期定可悲了

北九日巳未天晴佛嚴聖人來令見大將於  
今者更不可有別事之由示為悅之偏佛神  
之加護也

此日法印被來入中<sub>御</sub>門大納言被來又聞

西國事被遣追討使事一定也今日巳下向

去九六日之云其<sub>出</sub>上猶靜賢可遂使節之由有

仰靜賢辭退云云其故被遣御使者今體後  
畏懼之心為三神安穩入洛也而遣勇者征  
討之上何及尋常之御使哉道理不叶又難  
遂使節之故也云云所申尤有理欣近日之  
儀如反掌不便



全玄補  
天台座主

又聞全玄僧正可補天台座主之由昨日被  
定仰了以吉日可有宣下云云近日之政理  
運只此一事欵余遣書札并使者示悅之由  
了  
依穢氣春日祭延引凡二月神事仍今日不  
神存無奉幣故也皆延引了

二月大... 門大始言... 又聞

一日庚申天晴依穢氣春日祭延引然而神  
存如例他人不然就殿曆說所為也雅賴  
卿來談世上事存院次官親能者前明法傳  
士廣季子  
賴朝之近習者又雅賴卿同人也今度為諫  
行事上洛玄去北一日謁仲卿之次親能云若  
可被直天下者右大臣殿可知食世之無異  
議云云糾言問之此条可及上奏欵如何親  
能云若有尋者甲可此旨之由所存也云云

訥言重之無尋者可默止欲親能之可進中  
之由八不兼云云事跡頗似無四度解款責  
使易件男不覺人也云云  
昨今追討使等皆悉下向云云先追落山陽  
道之後漸之可有汝法云云  
二日辛酉天晴傳聞伯耆國美德山有稱院  
御子之人生年廿歲末元服云云使官資隆  
入道外孫云云却推之時九条院被奉養育

其後依無衆生至在外祖父家然間生年十五  
之年元音逐電人不知其意趣即向大和國  
暫隨遂子二川冠者其時稱成其後先到伯耆  
大山次移住美德山猶稱成親卿子而平氏  
被追落之後顯其實稱院御子已伐取伯耆  
半國海陸業成彼國有勢奉付之但小暢基鴨平  
康不從云云又美作國小之打取了昨日上  
使者於京都為入院見叅云云奉一御源氏相

俱可伐平氏云云事次第奇異也仍為後記之

入夜有火出來自七条室町東西而相并十

余町燒亡當時院御所八条院御所即御同宿也雖近

令免了余近進使者謝不恭之恐於兩方了

○或人云向西國追討使等暫不遂前途猶逗

留大江山邊云云平氏其勢非弱鎮西女

女付了云云下向之武士殊不好合戰云云

實平親能

土肥二郎實平次官親能等此兩人賴朝代官也相副武士

等所令上洛也或御使被誘仰之儀甚耳心中云云

而近臣小人等朝方親信親宗等一口同

音勸申追討之儀是則法皇之御素懷也仍

流掉無左右事欽此上尤大臣又被執申追

討之儀云云凡此条甚理雖可然不被重神

鏡釵壘之条神慮如何天意又不主者欽人

云攝政執事家實兼光年預棟範云云光長

依為松殿豫人緣弃置云云

源行家源二日壬戌天晴法印被來今日行家入洛其  
勢僅七八十騎云云依院召也賴朝又免勘  
氣云云

四日癸亥雨下向大將第所勞大略拔了行  
步猶不快云云源雅賴納言示送之云平氏奉具主

上著福原畢九國未來付四國紀伊國等勢數  
万云云來十三日一定可入洛云云官軍等

分手之間一方僅不過一二十騎千云云天下大

事大略分明云云

五日甲子雨下叅御堂弥勒講如例攝政  
被送札云有可示合事見叅無其期欵云云  
依所勞不能出仕以使者可被示送之由答  
了

自今夜奉滿尊勝陀羅尼七午日之間可滿  
一萬返也仰祈僧達依夢想也余又修小行

法又仰信助阿闍梨令修同供也

六日乙丑天晴或人云平氏引退一谷赴伊

南野云云但其勢二萬騎云云官軍僅二三

千騎云云仍可被加勢之由申上云云權右

中弁光長朝臣來召簾前仰雜復唯難處

又聞平氏引退事謬說云云其勢不知幾千

萬云云

七日丙寅天晴法印被來今夕密々被向座

主之許慶後始被向云云

義經

○八日丁卯天晴未明人走來云自式部權女

輔範李朝臣許申之云此夜半許自梶原乎三

景時許進飛脚申之云平氏皆悉伐取了云云

其後午刻許定能鄉來語合戰子細一番自

九郎許告申

擲手也先落丹波城吹落一谷云云

次加羽冠

者申案内

大手自濱地寄福原云云

自辰刻至巳刻猶不

多田行綱

及一時無程被責落了多田行綱自山方寄

寂前被落山乎云云大略龍城中中之者不殘  
一人但素乘船之人々四五艘計在嶋邊  
云云而依不可廻得沒放火燒死了疑内府等  
欵云云所伐取之輦文名未注進仍不進云云  
劔璽内侍所安否同以未聞云云

○九日戊辰天晴申刻許二位中納言被來予  
謁之山法印素在此茅同謁之納言飯後奈  
良僧正被來今日為院叅上洛於途中聞平

氏被討之由云云先來著堂廊昨日依有之  
失殺取閑也

自其所被來也自是可叅院云云自院向每  
堂許宿被家明且可下向南都云云今日未

刻各小將忠季忠親卿  
子來大將茅申諸春日

祭陪從裝束當時穢中也然而下申依為穢  
以後彼日可被祭云云仍來示給亦但平氏之之  
穢又可充滿定不被行欵今日三位中將

重衡入京著謁直垂小袴云云即禁固土肥

重衡入京

二郎實平

賴朝弟從為宗諸也

許云云

今日付小童

六歲未著袴

於奈良僧正被來之

次令謁見

示付也

依幼稚忽不能送南都

也自今夜以觀性始水觀真天供

十日己巳天晴此日遠忘也催送布施取

於光明院佛經供養等如例年今日請法

○印余相共讀讀截法例時等奉為先妣也入日夜

右衛門權佐定長

藏人右衛門權佐定長來仰院宣云平氏首

等不可被渡旨思食而九郎義經加羽範賴

等申之被渡義仲首不被渡平氏之条大無

其謂何故被傍渡停力平氏哉之由殊鬱申云云此

条如何可計申者申之論其罪科与義仲不

奇存又為帝外戚等其身或昇御相或為近臣

雖被逆誅伐被渡首之条可謂不義近則信

賴卿頸所不被渡也加之神璽宝劔猶在殘

之賊手無為歸來之条第一之大事也若被

實

渡此首者被<sup>彼</sup>賊等跡令勵怨心欵仍旁不可  
被渡其首將軍等只一旦申所存欵被仰子  
細之上何强執申哉賴朝定不兼申此旨欵  
此上左方<sup>右</sup>可在敷定者 定長云被問左大  
臣内大臣忠親卿等各申不可被渡之由一  
同云云定長又諾云重衡申云書札副使者  
重衡<sup>宗盛</sup>遣前内府之許乞取劔璽可進上云  
此事雖不可叶誠任申談可御覽云云

重衡

重衡郎  
從云云

宗盛

十一日庚午雨降此日大將加灸治<sup>十九</sup>典

藥頭和氣定成黍勤也賜<sup>十一</sup>頭余行向仰  
聞病子細於醫師灸治之後飯宅及晚頭黍  
院平氏誅討之間人々多黍入云云余依所  
勞于今所遲々也八条院御同宿也以定長  
入見參仰之彼岸之間依念誦無暇仍不謁  
所勞之由聞食雖不黍同事也世上事迷成



平氏首

敗了雖自今以後被發尋仰事無識織不可今申也抑平氏首事計申間可然又人久問申不可被渡之由而將師等殊禁許申其上強又不可及護惜仍仰可渡之由了云云申畏義了

藤基房

傳聞入道関白院御氣色殊不快云云後白川帝內仰謂之由即叅女院御方女房暫而退出

賴朝

云禪門示遣攝政可招推拳之由於賴朝朝臣許基房去年七月乱之後事云云賴朝答不能口入之由云云又仰

去云去年七月當時攝政有可被改之儀候時基房入道拳十二亞相朕不許存右府兼實當仁之由

而禪門申之云撰錄若入右府之家去者永可留彼處不可雪我耻仍不可被改本人且依此

申狀無動搖而禪門又申之云然者一所庄々基通少々可分賜云云朕答云攝政氏長者無改

易者何及所領之違乱哉者今當義仲乱逢之時補十二之攝政領數百田之庄園是則

之時補十二之攝政領數百田之庄園是則

朕先日依示撰籙家領輒難分之由寄事於  
此 勅言不違遺一所押領云云次第甚所鬱  
思食也云云又去冬可有西國之御幸之由  
義仲申行之時頭次隆憲為使禪門頻被勸申  
此事又難忘云云隆已上師此事等以槌說可聞  
也 又聞平民之許遣書札通音信之人不  
可勝計王侯卿相被彼官貴賤上下大都洛人  
無殘輩就中院近臣甚多云云余雖聞此事

敢不相驚一切無此恐故也以之思之負直  
之道庶而猶可庶者歛彼岸所仰作今夜結願  
了

十二日辛未今晚有吉夢寐宿業魔界併消  
滅之祥也猶佛法之劫驗雖末世推新可信  
可貴夢申中及覺後歡喜之思難休者也 法  
印被來

宰相中將定能鄉來諾云明日可被渡首云

數刻言談之後歸去了

平氏

十三日云申雨降午後頗晴此日被渡平氏

首其數公卿頭不可被渡之由雖有其儀武議

士猶鬱申云云如何通盛卿首同被渡了可

彈指之世也及晚大夫史隆職來談世上

事今日余向大將第

十四日癸酉天晴自今日又三日始行法

今日法印印并觀性等來

十五日甲戌入夜向堂今夜法印印於堂被修

北五三昧念佛為可聽聞女房相共所向也共供

事了鐘報之後歸宅

賴朝

後白川

十六日乙亥天晴源中納言雅賴卿來語云

賴朝四月可上洛云云次官親能為院御使

下向東國仰云賴朝若不上洛者可有臨幸

東國<sup>三</sup>有仰<sup>云云</sup>此事殆物狂凡不能左右了  
十七日丙子微雨下向大將亭灸治之後漸  
起揚<sup>云云</sup>頗有驗歛

十八日丁丑天晴佛巖聖人并本性房等來  
十九日戊寅天晴此日故殿御忌日也仍未  
刻叅御堂申刻講演始導師覺智僧正刑部

卿賴輔右大弁兼光等卿參上山法<sup>印</sup>并尊  
忠僧都等會講事了引布施其後余歸宅法  
印<sup>印</sup>相共讀例時截法此日中御門大納言被  
來傳聞平氏歸住讚岐八嶋其勢三十騎許  
云云被渡之首中於教經者一定現存云云  
又雖<sup>維</sup>盛卿三千艘計相牽指南海去了云云  
又聞資盛貞能等爲豐後住人等乍生被取  
了云云此說日來雖風聞人不信受之處事

平教經

實盛

貞能

已實說云々又聞重衡卿萬事被尋問之間  
下官可知天下之由平氏議定之間令申云々  
仍被覆<sup>覈</sup>問之云々若有通音信事云云申之其  
条一切不然只依為傍若無人當其任云云  
者

賴朝

廿日巳卯天陰入夜叅院以定長申入暫來  
告召之由即叅御前有種々<sup>勅</sup>詔等去月廿  
一日所遣賴朝許之飛脚歸叅賴朝申之<sup>去</sup>初<sup>勸</sup>

賞事只在上御計過分事一切非所願云々  
良久之後叅八条院御方謁女房深更退出

廿一日庚辰雨下一昨日有<sup>僧</sup>仰事

仁和寺圓教寺別當權僧正定遍  
天王寺別當法印定惠

廿二日辛巳天晴依觀性法橋勸進法印終<sup>修</sup>

御堂被行法恩講年來之勤云々此行之本

意次雜藝

管絃詩  
哥等

奉供養於佛云云仍會合

之道俗密々詠詩哥事不及庶大將中將同  
諫之為結緣也仍大將并法印以化人為名  
余不加和歌也及深更事了歸宅

今日申刻許左大辨經房卿來談世上事等  
其性頗立貞潔欵但過去雖難知欵然而所存  
頗可感欵語云諸國兵糧之責并武士押取

他人預領事可停止之由被下宣旨武士實申  
行云云

六三日壬午大夫史隆職近日可被下之宣  
旨等注進之以仍續加之施行更以不可叶事  
欵有法不行不如無法

應令散位源朝臣賴朝追討前内大臣平  
朝臣以下黨類事

右左中弁藤原朝臣光雅傳宣左大臣宣奉

勅前内大臣以下黨類近年以降專乱邦  
国之政皆是氏族之為也遂令王城早赴西  
海就中掠領山陰山陽南海西海道諸國偏  
奪取乃貢論之政途事絕常篇宜令彼賴朝  
追討件輩云云

壽永三年正月廿六日 左大史小槻宿禰

後鳥羽

源賴朝

應令散位源朝臣賴朝召進其聞源義仲

餘黨事

右左中弁藤原朝臣光雅傳宣左大臣宣奉  
勅謀之首義仲餘黨遁而在都鄙之由普  
有其聞宣令彼賴朝召進件輩云云

壽永三年正月廿九日 左大史小槻宿禰

後鳥羽

源賴朝

應令散位源朝臣賴朝且披尋子細程言

五畿内七道諸国同下知

上且從停止武勇輩押妨神社佛寺并院  
宮諸司及人預等事

右近年以降武勇輩不憚皇憲恣耀私威成  
自由下文廻諸國七道或押黷瀆神社之神供  
或奪取佛寺之佛物况院宮諸司及人預預哉  
天譴遂露民憂無定前事云存後輩可慎尤  
中并藤原朝臣光雅傳宣左大臣宣奉勅自  
今以後永縱縱停止敢莫更然但於有由緒者

彼賴朝相訪子細言上千官若不遭遭劄旨猶  
令違犯者專處罪科曾不寬宥者

壽永三年二月十九日 左大史小槻宿禰

後鳥羽  
源賴朝

左辨官 下五畿内諸國七道諸國同之

應早仰國司停止被催公田庄園兵糧米  
事

右治養以降平氏黨類暗稱兵糧掠成院宣



恣充五畿七道之庄公已忘敬神尊佛之供  
範世之衰微民之凋<sup>弊</sup>帶<sup>弊</sup>職而由斯况源義仲  
不改其跡益行此惡曾共<sup>失</sup>朝威共<sup>背</sup>皆<sup>背</sup>幽冥爰  
散位源朝臣賴朝不<sup>廻</sup>廻<sup>畿</sup>畿日討滅西賊然則  
于戈永<sup>斂</sup>斂宇宙靜謐權大<sup>納</sup>納言藤原朝臣忠  
親宣奉<sup>勅</sup>勅早仰諸國司宜停止件催者諸  
國義知依宜行之

壽永三年二月九日 大史小槻宿禰

中弁藤原朝臣

廿四日<sup>末</sup>末<sup>癸</sup>癸晴此日小御堂修二月也余及女

房向彼堂余不<sup>坐</sup>座依公卿不<sup>參</sup>參也兼光朝  
臣雖申可<sup>參</sup>參之由不<sup>參</sup>參僧古<sup>十</sup>大導師行家如  
例年經房朝臣取大導師被物事了歸宅

○廿五日<sup>申</sup>申<sup>甲</sup>陰召範源阿闍梨<sup>山法師</sup>相者<sup>令見大</sup>

將中將等各申有高運相之由官福共<sup>富</sup>壽  
命又長遠也云云今日近邊小屋等追捕入

云云

廿六日酉<sup>乙</sup>雨下合薰物

廿七日<sup>丙</sup>雨下源納言示送之<sup>云</sup>攝政可被避

識<sup>職</sup>之由有<sup>巷</sup>恭說如何云々傳聞賴朝四月下

旬可上洛云云又以折紙計申朝務云云人

以不可為賴朝若有賢哲之性者天下之滅

亡弥增欵

廿八日<sup>丁</sup>攝政以外記大夫信成爲使被通<sup>運</sup>

賴朝之許云云人不知何事今且首途了云云

廿九日<sup>戊</sup>晴大將方密々有詩<sup>之</sup>又有當座云云

中將有宜句云云

九郎爲追討平氏来自一日可向西國之由

有議而忽延引云云不知何故或人云重衡

所遣前内大臣許之使者此兩三日歸叅

大臣申之畏美了於三个寶物并上女院

重衡  
宗盛

八条殿者如仰可令入洛於宗盛者不能參  
入賜讚岐國可安堵御共の清宗ヲ可令上  
洛云云此事實若因茲追討有猶豫歟

此日巳晴定能卿來談世上事平氏申可和  
親之由云云又云四月院可渡御白川御所

云云押小路殿也金剛  
此日寂勝金剛院修

二月也去廿六日為式日而恒増供俄國名如仍

所延引也云云卿右大弁氣光參入云云

○三月

一日庚寅雨藏人左衛門權佐定長依昨日召

來余呼簾前謁之聊依有可申入之事為仰  
付所相招也非判別事國所望之間事也此次  
定長詔云重衡所遣之使者左衛門尉歸參

重國

歸參

又有消息之返事申狀大略庶和親之趣也  
所詮源平相並可被召仕之由欵此条頼朝  
不可義諾然者難治事也但此上於別御使  
來之時奉子細了可申所存云云又云院御  
所雖有可被新造之儀忽不可然且是授政基通  
被諫申云云尤上計也良久退也

二日辛卯雨下行向大將方大將灸治不能來  
此第仍為散其不審也中將相伴及晚資隆

入道來有詩歌之興及深更歸來

三日壬辰天晴依平等院一切經會今攝政被向

宇縣云云後聞樂行事中將公時女將雅行

云云忠節胡飲酒舞秘藏之手云云

四日癸巳天陰申刻攝政自宗治洛被歸云云親

性可詭之願文尹明草進可直之事等注付

返遣之可書六十六部如法經之問事也奉

滿千手陀羅尼三十遍依或式者夢想也

五日甲午天晴依祢勤講叅御堂右將相扶擇灸

治先是叅候僧都同叅入講演了歸宅今日

定能鄉相具息少將親能來御堂櫻樹

一本其花尤盛

六日乙未天晴女房等為見花密々向堂明後

日可叅詣日野仍自今日潔齋今夜錯立法

印湯之經快令讀法華經

七日丙申天晴自八条院有被仰事賴盛卿申

伏也今日法印又被送僧一人兼慶令誦經為

去夜

八日丁酉三實上吉也天陰雨降此日密々叅

詣日野年來每年叅詣而此四五年依天下

不靜自然不叅依有所思今日所叅詣也及

晚歸來自今夜令始修藥師護摩法印被修

之余行向逢時每夜初夜時如此可逢也余

又同自今夜始念誦柳先年結緣灌頂之時

某師可來為得佛其後不慮外得驗佛一鋪  
師某伴件佛可信法佛也傳教大師渡唐之時為遂  
前途可破圖繪也而轉之東寺仁海僧正得  
之自後彼時至年哉改累代為一所本尊仁海房  
子弟次第相兼勤仕御祈而或僧自然傳得  
依有夢想之者告所與下官也事希有也尤可  
仰上歎仍以被後本尊所修此護摩也抑件軸來  
釋尊六年告者行之時御杖切云云可謂珍重

致余念誦每日三時也

九日戊戊小雨降右將方密之有詩仍余行向  
及晚歸來入夜逢護摩之時如昨

十日巳巳朝間雨降入夜參院以定長入見叅  
依召叅御前小時退下叅女院御方項之退

<sup>重</sup>重衛今日重衛下向東國賴朝所申請云云

十一日庚庚陰晴不定公房密之叅廣隆寺頭  
并光雅可奉行我年祈祭之由催有大將其消息

進上右大將殿云光雅雖為頭直不可送書  
札仍不遣送返事云云

十二日丑辛天晴及晚隆職宿祿來談世上事

今晚余及女房同時有同夢想其趣最吉也

下官心願佛神有感應歎

十三日寅壬天晴攝政送札云有可謁事參會

內裏哉云云答十六七日之程可定由了退

案之尚當今御時未參內忽上出任人定成異歎

於參會院宜歎仍重市重示之由了

十四日卯癸天晴藏人女輔親經來余案前

謁之示後後經卿有辭退八座之心之由今日

法印所修之某師護摩結願了余行信法同之

十五日辰甲天晴法印於堂被修水五三昧余

女房相共為聽勤行向

十六日巳乙天晴巳刻大外記賴業來久文讀後

刻此次語云先平年通憲法師語云尚今

謂法皇也  
後白河

藤通憲  
後白川

藤賴長

和漢之間少比類之暗主也謀叛之臣在傍  
一切無覺悟之御心人雖奉悟之猶以不覺  
如此之愚昧古今未見未聞者也但其德有  
二莫若疑心有欲果遂事者敢不物人之拘剗法  
必遂之此系於賢主雖為大次自所  
聞食之事殊無御忘却年月雖遷不忘心底  
給此兩事為德云云史書全經事等聞以所  
談也又語云宇治左大臣常云大乘者不叶

末世之機人之可學者小乘教也者愚痴邪  
見之至以之可知取趣良久早了未刻中御  
門大納言宰相中將等來各謂之或人云平  
氏被伐了云云或又生取或又引籠土左國  
云云近日如此之趣說縱橫難存一定欵  
十七日丙午微雨下向大將方

十八日丁未雨下右將來語云今且夢想云有



人云不知誰人夜部御覽也古集意令知全

給旁近日大將古集共中抄上一句其句云藤杖

右將大吞云不知給又人之藤杖申八藤氏之

第一个人御事也藤氏之第一之人申八右大

臣殿御坐之は令知給故云云大將之来知云未

給又人之扣關申八為右大臣殿御沙汰可

令鎮也給之意也云云右將之於又何意云

哉人云久可令保世給之故於見也見下見下

覺了云云誠是不可說之寂吉夢也余案此

夢意今月未末來月始此事可成就故所以何

者古哥云爰云少き抄了乃松友の松扱の

兄也思也承云之云仍春末夏首可成就之微微

也十九日申戌天晴早且定能卿来去夜叅院御

市遣之御共只今所罷也云云即依有御

幸白川又社叅了

後白河

廿日酉巳天晴今日於院被始行千部法華經

御讀經開白導師顯公。賴僧正云云

廿一日庚戌

廿二日辛亥

廿三日壬子天晴光長告送云廣季只今入來

賴朝

云賴朝奏修條之事於院其中下官可為攝政

藤氏長者之由令申了之由自廣元之許廣季

子男也取示送也云云即其正入文可經御覽

之由廣季令申云云尚當時攝政若可有主恩

無只賜一州可定足云云伴件狀加一見返遣了

件脚力去十九日到來賴朝奏院之狀即廣

元執筆付泰經卿云云同廿一日遣御返事

前最可申左右之由被仰云云大略此事被仰

不可然者款或人云云十一日左衛門尉公

朝為御使下向即此事賴朝之本意如此之

由豫依風聞被仰遣其子細云云凡此事次

第可謂難堪叡敬念也所參無疑下官之懇望也縱雖有此疑已無其實強不可為告不事而成就者以之可為詮驗之處法皇過絕之御心已切引級擬攝政之余已有御具肩此上賴朝不可及執申然者遂以可默止欬而尚時當治中之貴賤上下道俗男女下官可有吉慶事也由謳哥殆過法云云此事已嗚呼也又取尾籠也取諸身無冥顯之過急何因氏明神

并本尊三寶可令顯尾籠之右名於後代哉冥鑒之處只奉仰佛神者也中心此事亂世間弥以不庶幾者也今日又宰相中將相具其息親能女將來

廿四日癸丑天晴此日女將親能來於堂蹴鞠女房等向見也行早且佛嚴聖人來語為余見寂吉夢之由為悦不少今日於春日御社奉供養余所書之一字三礼心經一卷為躰

也今夜同固伊内供来讀法華經

廿五日甲寅時雨下及晚晴刑部卿賴輔卿

來觀性法橋來加持如法華經座限以千日次

一宿之外不可在京之由起請了自今夜彼

始行奉春除目執筆尤大弁起經房

廿六日乙卯除目中夜

廿七日丙辰天晴及晚向大將方今日入眼也

外記將未未關官帳無例落日若初日持來及

入眼之条勘基外記由使了懈怠甚無謂今

日中御門大納言來右將家教促馬參云云

廿八日丁巳天晴未刻見聞書全無別事可為

大除目之由兼日謳哥而依賴朝申狀被止

珍事等了云云賴朝叙正四位下若定所望

款將又推被行款然者同可被任直官款

廿九日戊午雨下定能卿来或人云自入道基房崩

白并攝政之許各送使者於賴朝之時或送

後鳥羽

賴朝

貨物或諫狀云云下官只奉仕佛神耳此日  
大將方密密有作文題之云春書方術中探韻  
今日雖可被行下名依凶會日延引云云

四月

一日巳未天晴書心經如例隆信朝臣來和歌  
及密事談密事ハ女事ニ或人云頼盛卿後見侍傍清業去

月廿八日上洛以件男余事又奏法皇云云  
凡此事一切不存事也不祥詳

二日庚申天晴此日奉幣春日社修復神奇如  
例今日院被叅日吉此日被行下名云云

三日辛酉天晴此日於春日御社右大將祈奉  
摺寫供艱金剛般若經有卷法眼覺乘供養  
之被物一重絹褰一副遣之仍大將神事也  
但不忌僧尼余又為祈等六字供座主金定水歡

喜天供觀性見聞書有過分非擡事等此日

梅宮祭也依聊有思官方自河原奉幣

四日戌天陰小雨大外記賴業來即向右將

第授向書法印并觀性等來

五日癸雨下參御堂跡勒講如例大將同參

六日甲天晴大將來此第文士兩三不期而

會有當座詩歌聯句等會題云新樹繞樓臺

陰字

自昨日院中有五躰不具穢云云余來九日

聊有可神事事仍忌院參之人不令混合

七日丑天晴雅賴卿來談世上之事賴朝卿

後見史大夫御幸清業去比來納言評詔云下官

事賴朝推心中存堅事云云奏聞之日於八

幡賴朝奉寶前報致祈念之後仰廣元令書

之云云請寶殿閣梨賜寶篋印陀羅尼一卷

後九一反明日於故殿御墓巷所可奉供養故

梵字摺也

也即法座宝嚴也

八日丙寅天晴泰御堂此日泰寶殿寶嚴閣梨於故

殿御臺卷有令祈申事即令供艱宝篋仰陀羅

尼余有所作等今日頭弁光雅朝臣送書於

基輔云祭主親俊朝臣依度々御祈賞申仙

籍雖先例不分明頻驚天聰聽偏默止之条神

慮難測可否之間可令計申者申云神不享

非禮被聽之条還皆年神慮歎於御祈賞者可

被行他事歎者此事及沙汰之条奇異之中

又奇異也可彈指之世也殆雖叙一位猶不

仰昇殿之非據歎及晚大夫史隆職来談也

上事高階仲基云正五月八日為余見吉夢之

由密々告隆職云云此日中將癸了一昨有

病來氣今日又如此瘡病瘡無疑歎此日公家無

灌佛依大祀以前也

九日丁卯天晴此日奈良僧正令請春日御社

山法印令詣日吉觀性法橋令詣八幡皆余  
祈也余今日潔齋沐浴令讀心經千二百卷  
千卷春日百卷八幡  
信心發起可憑云云

十日辰天晴中將叅或靈驗所願宜發云云  
入夜謁或女房

十一日巳天大雨洪水本今日泰山府君祭也  
或人云前内大臣宗盛於八嶋薨逝云云三月

十七日受病同廿四日入沒了但殊秘藏不

使郎從知之實否難知事款後聞評說全不

危云云

十二日庚午天晴中將詣一昨日叅詣之靈驗

飯地藏

所瘧病平愈了云云院主典代來催右

大將云來十六日可有御幸白川御移徒之儀

也可叅入者申可叅入之由了云云

十三日辛未天陰中御門大納言被來大將習

催馬承入夜隆職來



十四日申壬天晴叅院以定長入見叅仰云只

今自白川歸來窮屈無術若有可申入之事

狀云云申之全無可申上事依所勞人不出

仕仍所叅入也私語定長云明後日御渡云云

且恐申也云云歸來云然若後日可謁又渡事全事

々々々々あゝ云云即叅八条院御方

謁女房之後退也此日送秘藏第一之劔於

奈良僧正許計來十六日叅請之次殊可被細納

宝藏之由示了自賀茂松尾社司葵如例

十五日酉癸天晴入夜雨下此日賀茂祭也仍

神齋近衛使左少將隆僧經丸云云今日定能卿

來今日之願書也

元曆元年四月十六日甲自去夕雨降午止上

甚雨午後天晴此日有改元事玄年雖有其

儀依為即位以前不被遂之云云然而天下猶未

辭之間即位又難被宜行踰年之後已及數

月仍且依乱逆不可<sup>止</sup>即位以前可<sup>所</sup>被行也愚  
意猶未其心今夜法皇有御移徒<sup>徒</sup>事<sup>修造白</sup>  
勝院御所右大將先叅改元<sup>甲</sup>事訖叅院<sup>秉</sup>  
令渡状也即供奉御幸依河水甚深以車渡河諸人皆  
如此云云事訖子刻計歸來改壽永三年為  
元曆元年云云依代始無赦令上卿左大臣  
云云改元及御幸儀見大將記抑家<sup>主</sup>女院  
被献玉帶於法皇云云

俊經卿 大應弘治大喜

兼光卿 元德文治

光範卿 元曆恒久兼法<sup>室</sup>

業實朝臣顯實應曆

十七日<sup>乙</sup>天晴大將重来談昨日事等法印  
被来

十八日<sup>丙</sup>子天晴此日吉田祭也奉幣如例陪  
膳能業依四位不定<sup>定</sup>也奉行信光

自此日令參籠僧於吉田社令修仁王講七  
今日也

十九日丁丑天晴此日朝八条院御幸歡喜光

院御所酉刻院自押小路御所渡御被後御所

是御移徙之後御行始也兼雅卿已下供奉

之有御引出物云云 笹華 云々

此日卯時或女房產男子平安女為悅々

廿日戊寅天陰午後雨降盲目聖人阿彌法

印相共謁之所示之事等皆天下之至要也

可歸云

廿一日巳卯今日佛舍利一粒賜錢阿聖人可所

望之上為結緣也

廿二日庚辰天陰定能鄉來

廿三日辛巳此日令參寶嚴於故殿御墓巷所仍

余有所作如例

廿四日天晴此日石清水臨時祭也仍右大

將來未一點宮內參成刻歸來語云大將為上首  
使泰通卿有宣命辭別副依穢延引之由被載  
之云云大內記不候六位候之云云代始無辭副之由見故  
殿卿記仍右將大問之云、然而光雅等猶可有  
之由云云未給終事始日景猶高雖可有五獻  
依公卿人數不作候不三獻云云候撰政不著庭  
中座被實賞指顯頭花云云宣命草清書共於殿  
上奏之近例也事了撰政誘引大將被見北

陣云云其後大將參院云云今日隆職來語密事  
等其內有仲基之夢記又賴朝已申可官事  
有深意趣等欲申其事七夕日參籠八幡宮  
賴朝祈所奉祝云云其後於室前書折紙令進上偏依  
思天下事令申之云  
北六日甲終日雨降此日僧正參御社之日  
也仍余讀心經五百卷奉法系須千卷而依  
所勞朝間不讀之依不可叶今五百卷語法

仰令轉讀也又自今日七廿日令參籠僧於  
春日御社令轉讀金剛般若經今日先解除  
次選拜衣冠其後奉讀心經也今日右將云  
一昨日攝政指花之時右廻而歸云云大將  
右廻之以同之攝政作法人有疑之色云云  
自今夜法皇被始今熊野御精進云云仍八  
条院還御八条殿

廿七日酉乙雨下藏人左衛門權佐親雅來仰院

之伊勢大官司社成不被修造之間可被改  
補化体人欲將又可被重任云云申云云之重任  
非掇事也重被尋社祐社成申無其力之由無補  
体人可被致修造若又社祐社成年來有勤無怠  
任近例可有重任欵然而猶不忝任事也  
廿八日丙戌雨下賴業真人參大將方其後來  
余亭呼前談雜事大將学生悉得天骨之由深  
感之悦思不女傳荒聖人聞聞云覺今朝小木一

昨日夕入洛今日件聖人參院云云以件聖  
人余事猶申院云云實是神明之加護也將  
又不祥也之根元又未弁是非有不為因辭道也  
去三月廿八日曉季廣夢想之下官著束帶  
定家南庭而問問日輪自東飛來余以袖奉受  
之了云云今晚女房見吉夢又資博見最吉  
夢大織冠御加護之由也

廿九日丁亥法印被來依阿闍梨解文章取

六借給云云次第頗不尚當款今夜四糸京極遣小

屋炎上坂東荒聖人聞覺今日參院於廣座  
吐種々荒言云云

五月

一日戊午子平上神存如例書心經一卷又轉讀

百卷

三日庚寅晴自今夜以醍醐宗嚴阿闍梨故宗命僧

都写瓶令修大成德供限七日依一昨日夢

想也一日奉面伴明王像即取供也余同

有行法又仰僧十人名告七日之間令滿小

咒十萬遍并百萬遍也

四日辛卯雨下左近府荒年結忠季女将一人

著行云云

六日癸巳午上火雨午後晴此日右近府荒乎

結也大將職事三人賴高国行奉行下家司所

司等向馬場又饗祿沙汰送如例年女將忠

季一人著行云云

七日甲午雨下自今日始行法三位愛權多武

峯始祈其上献細劍一腰依夢想也大將番

長厚次来申入今此比敵小五月競馬來乘虎之

由

九日丙申晴今日吉小五月競馬五番云云大

將番長下野厚次為助廉厚助被取落事云

十三日庚午晴大夫史隆職來語印大臣紛失

并出來之間事考所眾者久捕捕犯人仍被任任兵

衛尉了式又或部權少輔式範季來語崇德

院廟遷宮之日地地出來并夢想等之事範季

并俗別當兼友等同夜有嚴重夢想云云此

次語秘事

十六日癸卯今日神存依明日可奉拜畫繪御

社也

十七日甲辰雨下自奈良僧正許被奉畫繪春

日御衣一鋪余早且沐浴解除之後著束帶

帶如常取幣帛小幣六本指之依為於御社室

前南兩飯再拜如常其後官作著束帶候室前奉

轉讀心經一千卷其後取幣帛一本本社列

奉拜四所癸亥之巳後退下解脫隨分之苦行

也即始自今日七夕日之間一族相并可奉讀

一萬卷也余每日可入堂其裝束淨衣也今日大



將同參詣

衣冠不奉幣

廿二日巳酉此日大將許無起講題祿五首資隆入

道并親經等在此座中將同之

廿三日庚戌此日又參宝前奉讀心經千卷無言

不起去日來之間余女房姪君山法印等每

日入堂也凡七日之間重輕眼月水妃者

等出家中於僧尼座予強不憚之也心經一萬

卷七今日之間轉讀之余女房大將中將姪君法印等讀之也

廿四日辛亥今且余沐浴解除日來每日不沐浴解除著

衣冠參宝前也造金銀師子形依遲々也抑

此御社渡御事自他有靈夢尤可信仰

廿六日癸子自今夕風疾癸動仍企湯治

廿日巳丁定能卿來大將來會有小遊大將取  
柏柏子

六月

一日<sup>戊午</sup>天晴早且書心經如例又依朝幣午

上神存入夜藏人左衛門權佐親雅自院為

御使來余依病不謁仍以人兼親示云來十

三日可有行幸押小路亭而劔璽不御內侍

尚可候欵又晝御座御劔可被閣欵仲御劔件

內侍可持欵条々可計奏者余問云行幸何

事哉答云依御靈會也余申云內侍供奉不

可依劔璽御召否男官女官供奉之儀也而便便

持劔璽之欵仍雖其物其人何不供奉哉晝

御座御劔尤可被入御輿雖無先蹤御輿空

劔依無便也件御劔內侍取事不可然近將

可持也其故者內侍一人雖持御劔今一人

空手之条還見苦欵如如之內侍取此御劔者

已以被擬宝劔事甚無便欵內々移御座之

時不及劔璽 次將持御重御座御劔是則

也准彼儀頭中將持之尤穩便者歛親雅

歸云了 抑寬治之比皇后居或堀川院或閑

院也然而敢無行幸神輿經地道大炊御門歛今

度行幸之儀偏新儀也准寬治之例無行幸

尤上計歛然而此奈不及被尋問仍又不能

進奏歛此旨内々雖聞親雅不可披露之由合之也

五日戌晴雖所勞不快依御月忌相杖參御

堂

七日子甲自今日又浴五木湯

九日寅晴法印被歸來今日密々被參故入

道殿御墓所依余示也

十日卯晴及晚雨下今日菅家儒士長守初

參又敦綱末 大將中將等賦當座詩

十三日午晴午後雨下此日法印參賀茂日

吉等社即登山了自来十六日於青蓮院依

可被修護摩也

十四日辛未晴此日熊野六月會云云

十六日癸酉晴此日法印於青蓮院為余杜始

修藥師護摩

限百  
夕日

仍余精進扶疾念誦早且

範季末談世間秘事此日院參詣吉給云云

一宿儀云云或云平氏黨類賴追散在備後國

之官兵云云土肥二郎實衡

賴朝郎  
從也

息男早

川太郎云云仍在播磨國之梶原平三景時

同郎  
從

起備前國了際聞其源平氏等女來著

室泊燒拂云云仍被催遣京都武士等云云

允追討之間汝汰大如泥限大將軍在遠境公

家更無人今沙汰只天狗奉行萬事之比也無

汝汰無祈禱以何可期安全哉可悲、但平

氏始終不可叶事也入夜日來參籠住吉之

僧行珍歸來語社頭事

十七日甲戌陰晴不定入夜光長來去夜謁賴

盛卿傳聞法皇去比以手輿臨幸蒔繪師家

真入戶內懸虎於板上背御覽菱繩調備  
之樣被仰引出物可進之由殿言也然而蔣繪  
凡家貧忽難得其物然之間還御其後存真  
實勅定之由子捧美麗蔣繪于宮於目上參  
入祢御引出物之由而候北面之周防入道  
能盛竊誘退出了云云昔從乎後陽城花山之狂成  
來聞如此之事法皇又輕々狂乱雖不可勝  
計未有此程之事實運之盡給也不可取云々

今曉女房夢之人來告之云乘弥陀願力必生  
安樂國云々即覺了平氏其勢強云云京勢  
僅不及五千騎云々

十九日丙子晴隆職來語世間事來廿五日御  
即位定來月五日遷幸十七日御即位官廣云云  
皆以不可叶之由基房所見也云云余院御氣色  
不快之由太政入道語基房仲基云云語隆職云  
余不語天氣不快先世之宿業欵何為々佛

神可判斷給款

廿一日寅晴依方遣

社秋 社

向堂傳聞賴朝上

洛八月云云

廿三日辰庚晴及晚右中弁行隆來召簾前問

大佛之間事答云於御身者皆悉奉鑄了當

時奉營之間也來月之內可修其功其後奉

塗滅金若亦薄可押款可有開眼也滅金粉

金諸人施入有女々之上賴朝千兩秀平五

千兩奉加之由所奉也云云又造寺之間事

叶寸法之材木存難得之由之處吉野山之

奧聞有大物之由聖人行向見之處始過分

而在之隨又為河邊之間不可有引材木之

煩剽雖有材木為遠國者可多煩又雖為近

々無水便者可費人力而近々之間得水便

誠是天之意能也聖人及寺僧歡喜無極云

又語云平氏其勢太强源氏武士等氣色損

了大略如平氏落之時決定大事出來欣云

又云云九日寅卯刻計自南都上洛之路於

木津川 八幡伏拜 蝶多降 虫勢一寸許可為 其色白

台山此恠異多所聞也他行未聞尤可奇云

良久退出了

廿四日丑辛晴午刻頭弁先雅朝臣御即位之

聞条々來院宜云云

一來七月可被行即位被問日次之處十七

日癸卯廿六日壬子所勘申兩日也而十七

日癸卯雖有三代之吉例 桓武白川 有一度

之不快 崇德院 加之七月十七日六条院為登

避之日兩条之難如何被問賴業仰尚等之

處賴業申之 云 崇德院例用捨在時議六条院

登避亦可有憚欵 云云 仰尚申之 云 雖有一代

之不告 吉 已存三帝之佳例仍不可被避六

条院崩日之条可在時議 云云 於廿六日 云

壬子日先規不見兩日之間可被用何哉者  
申<sup>云</sup>之兩日之間被尋日之優劣於陰陽師可  
被用勝也但偏可被用例之吉凶者雖多吉  
例猶不加崇德院之不快尤可被揮歎無國  
忘<sup>忌</sup>廢幣<sup>務</sup>旁不及沙汰歎但北六月無難歎<sup>主</sup>被  
用何難之有哉

一大掌會兩國於悠紀<sup>主</sup>近江無障至至基  
備中為賊<sup>首</sup>被<sup>領</sup>領丹波又為造<sup>興</sup>歎福寺之

國為之如何者

申<sup>云</sup>之丹波國事可被仰合長者他人不可申

左右備中勿論此外可然國可被下定歎

一近日天下少事猶難叶况大事重疊國力  
難及歎然而依不默止強被行即位之後至  
大禮若不被果行者亦<sup>忌</sup>行即位又可無其益  
此条兼難知食人又難計申歎然而此条如  
何



申之道之所至即位者讓位之翌日可被示  
行也于今遲緩者不慮之事也若於有可被  
遂行之儀者早速可被行也大嘗會臨期延  
縮之条全兼不可及御泐汰也大禮若有難  
被行之事者隨又被押即位之条專不叶道  
理事也只被急行即位大禮之条臨期可被  
進上也

抑愚案之所覃忽被行即位大禮之条理不

可然此事去年為親任奉行被尋問之時粗  
雖以奏聞子細大略如無許容重奏聞似有  
其恐然而愚心內動上奏不外顯者可招其  
顯之恐仍愁所驚奏也先我朝之習以劔璽  
至為國王不待璽踐祚之例書契以來未曾  
聞然而依無止事有立王事天子位不璽一  
日之故也然至于即位者行劔璽候歸來  
可被遂行也神鏡劔璽當時在賊徒之手大

都類紛失欵而可被待乎候歸來之由令申之条  
殆為嘲哂之甚又可謂背時議然而中心之  
襟鬱陶未散所以何者去年七月以後劔壘  
歸來事無籌策無祈禱已必無沙汰日月不  
墜地神明不守國佛法又不可空新祈天  
土諸神明三寶指其期一向可被遂征伐也  
國家運不盡者必無為可歸來其被遂即  
位尤可謂上計也若又紛失期至者沉海底

任化灰燼欵見定其左右之後其時實可及議  
定也未及如此之沙汰暗不帶劔壘被行即  
位之条恐不重彼三神欵國土之乱逆于今  
不休偏以由此之假今十月被即位之日以  
後彼為期枕地万事之祈禱之征討一向有沙汰  
者事也雌雄一時可決也佛神之利益可被  
期何片時哉國家第一之大事弃而無沙汰之  
条上天之警如何々々光雅朝臣深甘心退

出了

此日天文博士廣文元持來奏案太白犯井云  
文云天子浮船失珍寶云為西主不快之變  
欽又廣元云今且寅刻夢想之云余云今兩三  
日之中可昇天云余披晉書夢之處上天者為  
萬人之主又得官得財最吉云云今日之能  
卿來今夜宿此第

廿五日壬午晴故高倉院女房若州於嵯峨邊

建立一堂遂供糧云法皇臨幸其砌云此  
日欲有即位定而依有不定之儀定引云云

廿八日酉晴頭弁光雅為院御使來余依疾

不謁去廿四日又如此光雅之御即位延否  
事所申可然叶獻慮而一儀云即位大社記等

干今不被遂之奈逆等定成シ嘲ヲ跡得其力欽

劔壘歸來甚不定也仍早可被行即位云此  
議又宜欽仍猶可果行之由思食如何重可

計奏<sup>者</sup>申<sup>史</sup>所存先度奏聞了而上計出來  
可被用<sup>云</sup>其上不能申子細只早可被逆行  
欽光雅又云一定非可被行之儀猶被仰合  
之趣也不申左右之条猶如何々申<sup>云</sup>此  
事我朝第一大事也仍不穩<sup>必</sup>可懷慙上聞其  
上許否者在<sup>叡</sup>全不能執申但今所被  
仰下之賊徒之所存更不可被<sup>願</sup>欲欲賊首縱  
成此思冥衆因茲引彼不可弃是<sup>若</sup>居依此<sup>誠</sup>

被<sup>急</sup>即位者殊有不重三神之過欽自元所  
存申<sup>史</sup>劔璽避宮之後未曾聞<sup>祈</sup>新料之二仍  
此時指期<sup>之</sup>祈禱<sup>之</sup>征伐有一向之沙汰者  
必可决雌雄之趣也何況不帶劔璽即位之  
例出來者後代乱逆之基只可在此事云彼  
云是不能他思慙驚天聽之許也此上左右  
只可被决<sup>勅</sup>定也者光雅<sup>云</sup>欲注<sup>預</sup>於<sup>欽</sup>余云  
尤可然<sup>與</sup>馬<sup>先</sup>度申<sup>狀</sup>不可有相違<sup>凡</sup>此事



全非執申 叡慮又在可被行之經此子細此子細  
奏達無益歟可被相計也光雅退下了此日  
起揚自病席轉讀妙經一部自為祈病也經  
奉讀何無驗哉

廿九日丙戌及晚大雨即晴 早且範季來令  
見賢君真跡現存之条以之為證莫言々々  
天下之友昔之事只在此社秋者歟但猶難取  
信事歟

六月被如常陪膳季長朝臣役國行其衣冠共  
也陰陽師資成服薤之人被之時自不撫之  
然而管貫無憚云云今日又奉讀藥師經藥王  
品等

九條本與書

右壽永三年壬辰春夏此一冊墨向六拾枚者以三緣院道教公真痕松殿

右幕下道昭卿被書寫之者也

慶安二年壬辰正月仲旬陶化翁蓋記之

明治廿四年三月以公爵九條道孝藏本校了村山德淳抄出

Faint vertical text, likely bleed-through from the reverse side of the page. The characters are difficult to decipher due to fading.

