

令集解

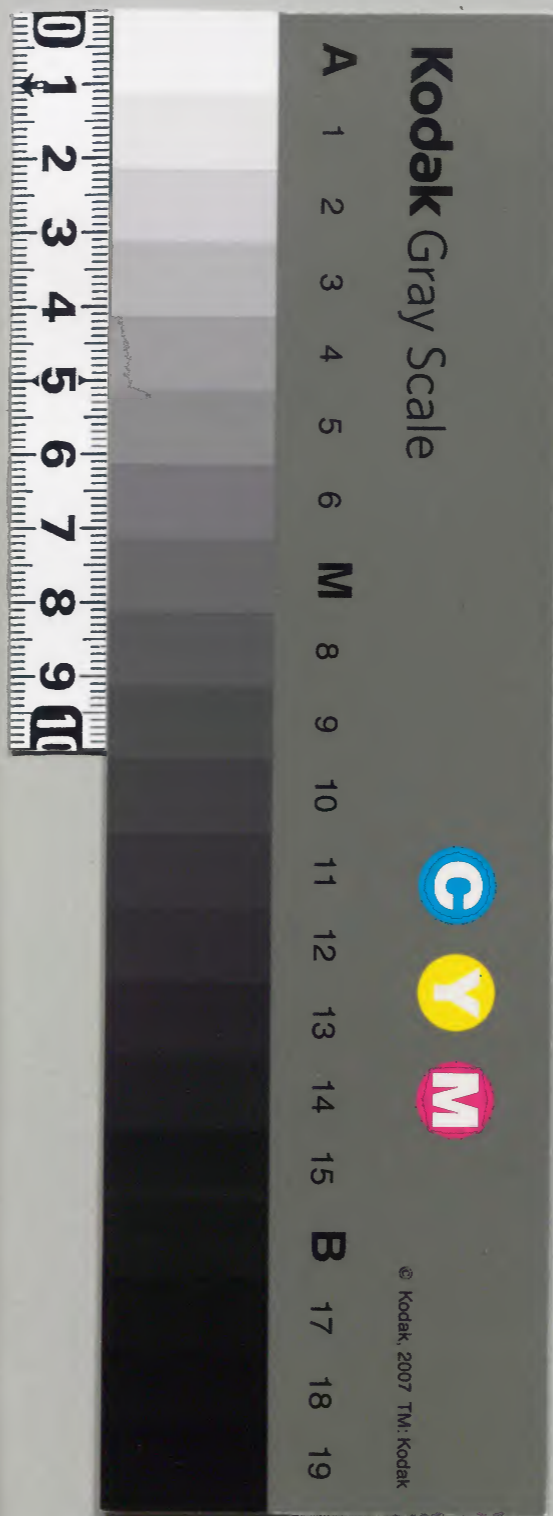
十六

和書門			
類	號	函	架
三	三	二	一
三	八	三	五

內閣文庫			
和書		類	
架	冊	號	函
八	二	三	一
七	九	三	五

內閣文庫			
番號	和	15383	
冊數	20 ( 16 )		
函號	179	32	

冊一 冊二 冊三



裏面記載のない箇所は省略

十



朱云四品以上每品各有別制謂只為禮  
服冠也下諸条注放此耳有別制謂別式  
者從深紫衣以下者一品深紫衣可笏白  
以下四品以上元別者  
袴條帶謂條者弁系也款云周禮鄭玄  
諸也案條絲編音阮高及古記云條帶謂  
緩一種无別也或云條帶不限色在袂  
深綠紗裙錦襪馬皮鳥佩緩王珮謂緩也  
珮者帶玉天子珮白王公隻珮玄王是也  
釋云介雅郭璞曰緩即佩王組所以連繫  
瑞王也音植首反廣雅緩緩也玉珮音  
玉也禮天子佩白玉公侯佩玄玉是珮音  
薄背及或云緩白帶也佩緩王珮謂帶二  
古記云佩謂帶也負也佩緩王珮謂帶二

諸王余  
親王禮服  
一品朱云无品親王无礼稱有品故也  
余四品以上案新令可禮服冠四品以上  
知但无品有別式也  
每品各有別制一或云二品以下礼服衣同  
褶訓救帶也穴云褶著  
襦上帶也  
皂皮也鳥者高鼻履或云馬皮皂皮也鳥  
高鼻履也音和積及或云馬履馬皮履義  
同也皮履除馬皮之外也在叙古記云馬  
皮謂皂皮也鳥謂似僧等堂履高鼻也朱  
云同皇太子  
佩緩王珮不  
諸王余

物紉也玉佩謂以五金錡也朱云綬与玉  
珮二色也五諸王禮服之入此限合内通例也即  
諸王著須諸臣之服也此云五世王凡不  
入諸王之處也禮服一位古記云其无位  
合通例而習耳禮服一位諸王服色准諸  
臣五位但除其朝服耳紉云或說其无位  
諸王服色准諸臣五位但除其朝服者未  
見所由也朱云頷云令紉云其无位諸王  
服色准諸臣五位但除其朝服者未見  
所由者此古令心耳禮服冠五位以上每  
下服色条心耳者何禮服冠五位以上每  
位及階各有別制諸臣准此跡云諸王与  
亦有別深紫衣可笏白袴條帶深緣紗褶  
式也

諸臣各

錦襪馬皮舄二位以下五位以上並淺紫  
衣以外皆同一位服五位以上佩綬三位  
以上加王珮諸臣准此  
諸臣禮服一位禮服冠深紫衣可笏白袴  
條帶深漂紗褶錦襪馬皮舄三位以上淺  
紫衣四位深緋衣五位淺緋衣以外並同  
一位服大祀大掌元日則服之謂此文兼  
大祀者臨時之大祀假如祀天地之類也  
大掌者神祇令每世一年国司行夏是也

朝服

朝服每々掌之也  
祀也大掌謂  
文下上四糸相兼文耳跡云祀大謂臨時  
問答說訖為是也大祀臨時祀大掌新令  
大掌謂一世大掌也穴云大祀大地之類也  
祀云大祀臨時祀大掌新令

一品以下五位以上並包羅頭巾衣色同

禮服可笏白袴朱云問衣色同禮服可笏

禮服時用若別有哉更作文心何禮服時用若別有哉更作文心何

額云无別也獨文所云耳額云无別也獨文所云耳

帶或云金銀者二用者任五位白襪馬

皮履六位朱云凡六位以下深緣衣七位

淺緣衣八位深縹衣初位淺縹衣私大同

月七日格云大政官府應改七位初位當

色吏右被右大臣宜偁奉勅今廟漢家之

制畧異此間緣縹之淺不著當色知而不改服制无節蕃容朝觀如見之何宜七位

者同著深錄初位者共服深縹者同著深錄初位者共服深縹

自今以後立為恒例自今以後立為恒例

巾謂縹无後冠耳木笏謂職事朱云

職事謂只為木馬油帶白袴白襪馬皮

履袋從服色朱云袋從服色者未知无位

女亦不見袋不可用者頷云女亦可用也  
无禁文又何穴云初位以上有袋見武官条  
者故者何穴云初位以上有袋見武官条  
也礼服之日无袋也私養老六年二月  
三日著徒三太行政官謹奏藤原朝臣房前  
勅著徒三太行政官謹奏藤原朝臣房前  
却者宜任商量者臣等謹於衣服令一切停  
意見一品以下初位以上位袋者一房前  
位色緒别正從結明上謹於衣服令一切停  
勞倍衣袴將著反費欲停即利伏請依彼  
竟見永徒停瘵謹以  
申聞謹奏勅依奏以  
親王緣緋緒也謂以緣緋二色併用也古記无  
也別一品四結二品三結三品二結四品一

結諸王三位以上同諸臣  
諸臣者下文正位紫緒一位三位以上者  
叙云正一位從二位正位各緣緒一位從  
位從二位從二位從三位從一位從三位  
正從二位從二位從三位從一位從三位  
三位以上同諸臣謂從三位並為諸王立文  
四位以下從五位以上並為諸王立文者  
未知此文諸王三位以上並為諸王立文者  
以下為明弁別云文欵何案然也穴云諸  
臣三位以上與諸王三位以上與諸王三位  
云諸王三位以上與諸王三位以上與諸王  
也右諸王三位以上與諸王三位以上與諸  
釋也右諸王三位以上與諸王三位以上與  
正四位深緋從四位深緣正五位淺緋從





死位

謂庶人服制亦同也或云天也朱云死位謂此

也

皆包纒頭巾

文也音纒說文纒无黃袍謂

縫

體制一如朝服也穴云袍与衣不見其

別也

或云不云黃衣而云黃袍之由可求

者耳

但徒時可草服衣耳焉油罽帶白襪皮

履

或云皮履者除焉朝庭也或在穴

公

亥則服之尋常

上条古記云尋常謂朝夕也通得著

草鞋

或云尋常著皮鞋者亦不禁也穴在

然也

公亥不免哉答家人奴婢泰公亥時是官

亦同也

先云雜户可同良人服色但陵户

服色何若

同家人哉何願橡墨衣謂橡栝

以橡深

俗云橡衣也此條无白袴者文

之省畧也

叙云橡木名也以此條无白袴者文

橡衣音詳

兩反也古記白脰脰裳謂上云

結下不束也

縛脰上結下束也

凡服色

白黃丹紫蘓方緋江黃橡纒蒲菡

謂纒者三

漆絳也蒲菡者紫色之最淺者

也釋云纒

說文絳淺也音許云及俗云蘓

比也蒲菡

青色也俗云蘓菡是也古記云謹

謂蒲比也

蘓菡青色也俗云蘓菡是也古記云謹

緣緝縹

棗黃楷衣秦紫橡墨如此之屬當

棗黃楷衣

秦紫橡墨如此之屬當

秦紫橡墨

如此之屬當

如此之屬

當

當

當

當

當

當

當

當

當

當

當

當

當

當

當

服色余

內親王孔服

色以下各無得服之謂假令著紫之人無  
之類此余包為男女立制也叙云當色以  
下以文次弟定當色階耳假如著紫人者  
得服蕪方以下之類古記云兼得服之謂  
尋常穴云為上表生文假三位蕪方上衣  
以下服耳女亦同也或云師云但除朝服用  
色耳其私所服者用雖朝服色任得服用  
之在

內親王禮服一品禮寶髻謂以金玉飾服

髻也叙四品以上每品各有別制有別制  
无別也叙四品以上每品各有別制有別制  
唯為寶髻也一品以下四品以上並同著  
深紫衣以下不答並同无別也

深紫衣蕪方深紫紕帶叙云禮記鄭玄注

在下曰紕紕亦雅紕也音疋夷及也或云

紫紕帶以他色紕紫逢耳在叙及也或云

淺緣褶穴云女褶服裙上耳跡云婦女服

而纈裙表而褶下端頭也纈褶与此褶一

同言耳明也古記云褶頭男一種唯男上而

褶俗云引出服之婦裳一種下總之裙也或在料

蕪方深淺紫緣纈裙叙云即知此亦為纈纈

耳一云此余无紕字故不為紕也穴云深纈  
淺紫緣四色纈裙謂以一衣四色深交纈  
耳与紕裙別也或正本任正色之師不依  
淺紫緣四色与上蕪方合五色之師不依



以上淺紫衣蕪方淺紫深淺緣纈裙自餘  
並准一位四位深緋衣淺紫深綠纈帶馬  
鳥穴云馬鳥此非皮也言親王用以銀鎊  
之五位淺緋衣淺紫緣纈帶謂在傍自餘  
皆准上大祀大嘗元日則服之朱云大祀  
則服謂上內親王以外命婦夫服色以下  
下待受文者謂衣裙並同古記云外命婦聽夫服  
任服謂衣裙並同古記云外命婦聽夫服  
三位妻服紫衣四位命婦服緋耳問餘服  
色之外寶髻以下鳥以上何答不見文依

朝服朝服  
別式耳跡云外命婦夫服色以下任服謂  
衣裙並服但寶髻有式纈同朱云外命婦  
夫服色以下任服謂假一位妻初深紫衣  
服用耳問此亦大祀大嘗元日所服欵若  
尋常夏欵何纈云大祀大嘗元日所服欵若  
用者何又纈云任服者帶鳥纈等皆同祀  
服但寶髻不  
見耳者何

一品以下五位以上去寶髻及褶鳥  
亦去鳥與鳥同類也穴云寶髻時直如常  
耳義髻之處亦如也私案去鳥故馬皮履  
耳跡云鳥去謂以外並同礼服六位以下  
錦襪皆去也

初位以上並著義髻謂以他髻若錡已髻錡為義髻也蓋義命合之意也若錡已髻錡自髻見穴云六位以下著義髻初位以上無髻而何若不得宜髻代欵何又五位以上義者髻志聽者頤云可聽者何不夫朱云衣色准界夫謂為六深淺緣紕帶夫朱云衣色准界夫謂為六深淺緣紕帶綠縹纁紕裙或云紕裙集象色初位去纁古記云初位去纁纁但不得用朝服裳同色也白襪馬皮履纁但不得用朝服裳同色也四孟則服之髮云六位以下馬履以上節日及朝

制服條

服皆服之穴云四孟之不知也六位以下大祀大嘗亦合服朝服也服皆服之穴云四孟之跡云四孟謂四孟月外月何服九此孟則服者未知除四孟月外月何服九此文一品以下皆約文欵何先云然者何四孟則服者未知除四孟月外月何服九此盈則服謂月內度服者及未了明後云四盈盈則服謂月內度服者及未了明後云四盈之月之朔日也此唐及耳我土不然猶令之月之朔日也此唐及耳我土不然猶令女帶在料古記下条云四孟謂四時初之女帶在料古記下条云四孟謂四時初之朔日也古記下条云四孟謂四時初之朔日也古記下条云四孟謂四時初之色服謂男一記云著當色服謂男一記云著當制服制服宮人宮人朱云宮人謂十二司宮人者未知東宮人朱云宮人謂十二司宮人者未知東上女堅等一何穴云向東宮人及嬪以上女堅等一何穴云向東宮人及嬪以於東宮不明可者礼朝服時但制服隨此於東宮不明可者礼朝服時但制服隨此

耳深綠以下兼得服之紫色以下少々用  
者聽謂聽用細帶等之類也綠縹緝謂  
色縹各得特用不得交色以爲縹其不顯  
深淺者即得通服耳叙云不顯深淺者通  
用耳古記云綠縹緝縹及紅裳謂金一色  
不紕縫也穴云綠縹緝縹此以三色爲一  
紅裙或服及紅裙四孟及尋常則服之若五  
位以上女除夾朝服以下色者通得服之  
穴云五位以上女謂或宮人中或廣非宮  
人皆同私案但文先爲宮人所云也此奈  
爲制服廣立制也或云五位以上謂命婦  
六位以下在叙

武官禮式

其庶女服同无位官人穴云凡天下婦女  
情異若違此制者科罪耳朱云廣庶女謂  
廣天下凡女耳此条則稱同无位官人者  
額云不然也上服色条稱同无位官人者  
未知何或云无位謂官人在叙

武官禮服

衛府皆佐兵衛佐不在此限謂佐依官位

正六位下官其雖任五位不可同皆依相  
當法制礼服故也仍須依朝法々准志以  
上加錦補襜若六位任三衛佐者亦准志  
以上法也若叙云五位任行佐者猶依官  
位備耳穴云兵衛佐若准帶五位亦不在此  
此例下朝服制耳或云依師亦云此但大犯

大寧元日依文云可笏故不帶弓箭也下  
朝服條亦不帶弓箭宜五位以上會集及  
牙箭六位以下木笏耳六位在志同六位  
弓箭帶耳或云仰云會集口以上但文為志以上告  
任咎仇者省禮服何咎此耳在志先為五位宜  
別別勘也凡六位守咎仇五位先任志以上  
時大祀大寧元日裝束不明文跡云兵衛  
仇身雖有五衛位不同此例為陳法之設異  
故也朱云兵衛仇不在此限謂為六位人  
也若五位者依此條後及也五位不可著  
六位古記云舊率位謂習亦然也猶依官位耳  
者古志以上何者案官位令咎率仇是五  
約少志以官翼是六位案官故也咎率仇是五  
位以上官翼是六位案官故也咎率仇是五  
以下准之服時不帶弓箭會集日可帶

弓箭耳跡云以下准此謂下條仇者兵衛  
仇不同也朱云以下准此謂下條仇者兵衛  
云也額云不然而朱云以下准此謂下條仇者兵衛  
額云兵衛仇不然而朱云以下准此謂下條仇者兵衛  
下注則以式令勅授位者他條稱以下准此謂下條仇者兵衛  
私案公式下者勅授位者他條稱以下准此謂下條仇者兵衛  
同以式下者勅授位者他條稱以下准此謂下條仇者兵衛  
式條所稱以下者勂授位者他條稱以下准此謂下條仇者兵衛  
文為下條為並包羅冠包綏禮跡云羅冠是但謂  
所云乎而何為並包羅冠包綏禮跡云羅冠是但謂  
與文官禮服有制耳或云向文官禮服是但謂  
制不見也亦冠與頭巾別也在志謂冠綖也  
叙云說文亦冠與頭巾別也在志謂冠綖也  
此同俗意可笏位襖謂无襖之衣也叙音  
與可氣也

馮結及古記云位襖謂加綉古叙云漢書師  
不著襪秋腋縫之也  
為奇形繡者襖襜謂一片當背一行當胃  
判為衆文也心襖故曰叙名曰雨襖音都  
鄭玄注曰直心背之衣也叙  
其一當背也故曰雨襖也音都  
當及領野王襖作兩字古記云襖謂慤  
心背之衣也其一當背一當胃故云襖  
襖也鈞繡謂曲鈞也繡音又列及東帶端  
謂之繡但繡其造令不見也倫云鈞謂叙尊  
禮服帶鈞是但繡未作耳三衛主鈞謂叙尊  
右衛士府使部衛門部是衛士鞋謂馬鞋  
也此條除馬作橫刀弓箭以外皆悉官脩  
穴云向襖襖行騰等是私備欵答案下余  
官備耳或云師云此九件禮服騰官備自  
余物私備之穴在朱云凡禮服騰官備自

耳但下余云桂甲官設耳為不免私有也  
此說未明何私脩者依律令私有甲不制故何  
未知搶何私脩者兵衛督雲錦金銀裝  
不願云官脩者兵衛督雲錦金銀裝橫刀白袴馬  
及字在女部羊  
皮靴兵衛督赤皮靴錦行騰以覆臍絨也所  
飛物者也叙云孔安國尚書注云騰絨也  
音徒登及所以覆股胫案合衣木飛騰絨也  
也朱云此條雖不見服用時尚放武官大  
犯大掌元日耳願同穴云自余武官五  
位以上同文官禮服六位以下放武官朝  
服處但可有別式見或所因此可說及未  
等何答亦不  
在穴耳同於不



朝服

衛府督佐並包羅頭巾位襖金銀裝晉帶  
 金銀裝橫刀白襪馬皮鞋  
 五位者與元別也可笏上解了督其督佐  
 大祀大掌元日禮服自余會集曰只朝服  
 耳上条穴云問督佐朝服之處除緜若略  
 文欵答可然也朱云凡此条可笏及袴略  
 元其志以上朱云其志以上謂兵衛佐以  
 耳条志以上位襖依格不祝腋縫也凡衣  
 此条志以上位襖依格不祝腋縫也凡衣  
 服令依時夕格式改易既多不可具述隨  
 當時法用耳其諸禁色得為裏衣但薄朝  
 服不下合一云依列格蘓方一色不得裏

衣六位以下聽服用四窠以下及小綾但  
 无位者聽用帶帔以外不得凡雜聽服用  
 色可相監者不合假合破自漆枝並包纒  
 子漆与黃丹色可不相監之類也

頭巾包綏位襖馬細晉帶馬裝橫刀白襪  
 馬皮鞋會集等曰  
 謂元日及聚集并蕃容

立制也穴云注文為志以上尉以下是兵  
 衛佐立同仍纒頭巾耳也會集謂上大祀  
 大掌元日及宮衛令立儀伏日是自餘節  
 日非也私案會集謂大祀大掌元日是也  
 相節日不入也皆云朝庭公事也何者下  
 衛士處會集曰朔節日兩種故或云師云  
 會集等曰皆以下志以上一種故或云師云  
 裨褱挂甲緹襖槍纒纒未額者並官備自

余私脩之又云師云於衛士一色者依下  
文會集曰朔節日別者裝束但於主師以  
上者會集曰之句皆約朔節日耳令叙同  
之穴在朱云注云會集等日者未知會集一  
欵二欵各於此者可一也凡此注為兵衛  
佐以下府餘司尉以下立注欵何者皆佐  
上条具立礼服色也礼服曰与會集曰同  
曰故也頌同但行幸時帶弓矢吏不見文  
者何而何可云蒙条文哉若礼服之外為  
加弓箭等欵何各皆以下皆約注而則用  
礼服會集曰可依此条也頌上条也餘加錦襦襜  
會集曰可依此条也頌不同也

赤胫巾帶弓箭以鞋代履兵衛皂纒頭巾  
皂綏位襖馬油罽帶馬裝橫刀帶弓箭白

胫巾白襪馬皮鞋會集等曰加桂甲帶槍  
式云頌云帶槍人者不可帶弓矢但而半  
帶槍半帶弓耳者私未明何也雖在  
以位襖之代紉朱云以位襖代紉謂著紉  
襖等官可備者私未明以鞋代履主師謂  
何頌云官備者  
部使部其隊正等者依衛士例也叙云主  
師謂門部使部也穴云主師如令叙也向  
諸条以伴部為主師誰見各此条見耳又  
廐寮飼部既牧令云主師准牧長者是  
么伴部  
甘也

皂纒頭巾皂綏位襖馬油罽帶馬裝橫刀

白胫巾白襪為皮屐會集等曰加桂甲帶  
弓箚以縹襖代位襖穴云私案无位苗襖  
位襖等例以鞋代屐並朝廷公吏則服之  
故同衛士以鞋代屐並朝廷公吏則服之  
朱云向朝廷公吏二吏一吏欵又公吏謂  
京諸國同不答朝廷公吏二吏凡此文余  
蒙文也公吏遠近不見可案者願云不見  
遠近但其中可有消息耳者穴云朝廷謂  
祭非廳坐也衛士包縵頭巾排捺私自布  
自餘皆是也  
帶白胫巾草鞋帶橫刀弓箚若槍朱云帶  
箚若槍謂並皆帶者未知而若字  
心何答猶言及也願不同也何  
會集

時服依格  
時之改更

等曰加朱未頷桂甲以包私代桃捺袂朔  
節日則服之謂朔日者四孟朔日也節日  
師以上注徐會集曰者非是朔節日亦伺但衛  
士任言會集曰者非是朔節日亦伺但衛  
之時督佐可笏志以上木笏文不載者略  
諸須知叙云朔節日亦同但於衛士朔節  
曰不同會集曰也此篇依時之格既改異  
之依時法耳又云案朔節曰不入會集曰  
難也穴云朔曰謂依此文可有不入會集曰  
朔日也依師之私案依宮衛令必立儀仗但  
會集之曰立儀仗式重厚自余曰禮立儀  
伏儀或少薄耳依文所案師同此說也儀  
尋常去桃捺衾及槍朱云尋常去桃捺衾  
及槍者未知可著何

衣者依文除挑漆衣之外包衣并他色等  
可著者私案不聽皂衣欲會集曰衣故者  
何顛日式云門衛士尋常可服色答除包  
桃漆外任服耳在穴

其督以下主帥以上袋准文官

令集解卷第廿九

令第卅

九壹拾漆條

營繕謂營者營造也繕者繕修也叙云詩

謂治補雜作令耳也說文繕補也音市戰反

凡計功程者謂此條大例為每年雇役丁

本司預計當年所作色自多少申宮預為

次第依次起役者並依此條皆與功直但

下條稱預和雇者即依當時當卿庸作之

者本司預計當年所任色目多少申官預

為次第依起役者依此條與功耳但下條

和雇之曰准當時當卿價作之價耳不限

計切德余

例各此条每年為雇役丁匠立文也案賦  
 也穴云為官雇四月五月六月七月為長  
 功布一常得四功二月三月八月九月為  
 中功一常得五功謂一常者一文三尺得  
 而皆依中為定法故律云平功庸者計  
 一准此但賦役令云正役之外須留役者  
 皆准此但賦役令云正役之外須留役者  
 滿世曰祖調俱免役唯依曰教立法不依  
 長短之制叙云布一常得四功此足為官  
 營造雇人立法以下亦同假必長功四人  
 功六人合十人二常即當一日庸二尺六  
 寸相唯十日庸二丈六尺中功得一常是

有所營造余

一曰二尺六寸之法也但賦役合云正使  
 之外須留役者滿卅日者祖調俱免者取  
 中必依曰云耳不依月長短之法也跡云  
 布一常得四功謂官雇役人之曰為給功  
 直立法也朱云凡此条定功程以月長短  
 定也不依要同月者私人可不依此法彼  
 此和情雇役耳者穴云向有人依此宛力  
 使使監臨部內為有罪哉答不足二尺六  
 寸者計少庸科耳為官立法故有十月十  
 此科耳子細之說可依令叙也  
 一月十二月正月為短功一常得六功  
 凡有所營造及和雇造作之類謂別勅臨  
 造也所以知者唐令云別勅有所營造此  
 令雖不言別勅而理亦不殊其所司營造

下條別有文叙云此條臨時別勅營造之類耳尋常營造下條有文見唐令云營造謂別介於是也問與下條以何為別而臨時宮處分於役丁何答兩條並為言用物各生文但於役丁此條營造及知雇并下各與同依賦役令不令合有別論也跡云此條並同依賦役令不令合有別論也跡云此注顯可造物及功叙解也有所營造謂此注數等也和雇造及功叙食數并立法雇役人云問有所營造與之價謂此雇役人云事款別者賦役令雇同事也依有所營造者為法可願云如叙者式云足云有所營造者為法

造作者為不依上條宮法准當卿庸作之價雇役人夫生文者案此云二句為固事也師異說云有所營造者別勅依上條官法給功直造作也和雇造作者亦別勅准當時卿庸作之價雇人夫造作者亦別勅可反於也古說云有所營造夫造作者亦別勅可謂之及買應作之物也及雇造作者亦別勅可謂之依當時庸作之價雇及之類時之事當例者非價雇及之處也並是臨唯此條廣及於外國也所司皆先錄所須檢數申太政官注尚書曰須待也音相俞及稱待為用者以義訓耳其賦役令為丁夫立文營繕令為材木役直并析物立文此云造賜所司也云造賜所司也云造賜所司也

松第宅余

惣用右百柱一百之負申官之下木工寮  
細錄當年所作之同義宜同度申死妨也  
朱云所司謂水工寮也若臨時有預他司  
亦同也未知此条京国別  
不合死別也令叙同也  
凡私第宅皆不得起樓閣臨視人家  
甲乙次第第故曰第也樓者重屋也閣亦櫺  
也叙云第宅野王案第譯者重屋也宅舍之名  
也漢書音義曰有甲乙次第故曰第音特  
計及不得起樓閣臨視人家故野王案起  
興也作也說文重屋也案閣亦同樓也文  
稱信視人家故知兆信人家者得起耳也  
古記云第待計及漢書為隻食色者賜大  
第室音義曰或有甲乙次第第故曰第野王

案所謂甲第也即諸隻王宅舍之名也樓  
力隻反亦雅四方高臺狹而備典田樓說  
文屋也第宅謂家也第謂第一第二之義  
也不得起樓閣臨視人家諸若不臨人家  
者任意得作也樓閣謂高屋物名也穴云  
第宅或云自宮殿始都中諸居處是也第  
宅猶次第第之也或云諸隻王宅舍之名令  
叙執後云也事並見漢書也一端舉都中  
為說天下第宮內有營造及修理皆令陰  
宅皆同也  
陽寮釋曰古記云營造謂新作也修理旧  
內願同也未明不有起作立不云者願皆同  
者未明後反云宮城門內皆同欵可寮者願  
不同也穴云外造不叙日也或  
云宮內宮門之內也為在穴

凡營造軍器皆須依樣鵠頭年月及工匠

姓名謂樣者形制法式也鵠者鑿也題者

也音度嵒反古記云鵠子絕子禽二頭識

也方言鵠球也說文破木鵠也一曰球金石

也廣雅鵠鑿也漢書使祿平鵠令如厚

曰平鵠激功使之足自過也頭達矣及達

飄及杙預任左氏傳曰頭識也以大於表

識其行列也野王案今以書暑表識亦謂

之頭叙名書稱頭之審締名號也依

樣謂別式將有也鵠頭謂廣雅鵠鑿也音

子施反也穴云樣物之形樣也朱云工匠

姓名謂不若不可鵠頭甲古記云謂弓矢桂

注本貫者

錦羅余

等之類之叙云者不用此合

凡錦羅紗縠綾細紵之類皆闊一尺八寸

長四大為疋文叙云羅縠有文紗也紗縠疋

終紗也俗云薄細也細說文細大絲縠也

音除留反及俗云原細也紵說文細大絲縠也

音除召反及羅縠等亦釋見賦佞令周禮典

宗掌布總縐紵之麻草之物鄭玄曰總十

五升布袖半者也白也紵日紵依拾廣一

尺九寸長六丈為疋也古記云羅謂有文

紗也紗謂无文紗也謂紵系紗也縠謂都奇



在京營造

稱之類者未知一端何色若臨時作織也  
物皆放此乎假西面等欵若額云然也  
凡在京營造即謂假令朱年應築京城之類  
月應役故賦役令七月營造亦同其人功  
侵直材木等預須料備故此令前年申送  
也叙云案此條尋常友度事皆約也假如  
未年應築京城之類賦役令木并科物立文  
文營繕令為科備役直材木并科物立文  
言人功閑月為應役故賦役令木并科物立文  
前奏訖此令為備役直材木并科物立文  
送耳穴云此條為尋常生文也問遷都改  
邑者是信時此行尋常叙筑京城之類此  
所謂信時以何為尋常耶答遷都元是信  
時但遷畢以後年祈友度所造皆是信  
尋常跡云營造謂諸司臨時有可造物之

事者可用調度之雜物預申官令科備若  
死可科備之物者不申依賦役令耳也朱  
云文編在京未可知外國何求耳預事及貯  
者外國亦同而可預事色可求耳預事及貯  
備雜物謂營造之別外有所貯備假今安  
之類也叙云假如來年鑄錢應備銅鑄之  
類賦役令供京蕭藍雜用之屬宛雜俎於  
畿內科此條買物調庸及雜俎等分廣及  
外國科備耳古記云貯備雜物雜俎等分廣及  
供京蕭藍雜用之屬每年民部預於畿內  
斟量科下如此之類皆唯此條廣及於  
外因也穴云貯備謂依營造調度可用者  
皆約營造之文小淫也或云常同此云令  
倫銅鑄之類為非也跡云及貯備雜物  
此亦諸司可用可雜物預申官合神備此亦

死可科備之物者不合申但依非常大度法  
耳此等事並非京營造及貯備雜物者後就  
之物是也朱云在京營造及貯備雜物者後  
營造之外更度廣別貯備雜物及別更貯備  
事返云為營造貯備雜物及別更貯備雜  
物皆約者朱以上二事尋々常事何者下  
文每年故有未知而則今年每年諸司  
常支科何別答也  
新來年所須申太政官付主計  
之本色目多少申官本司諸木工寮者未  
之條何會作答諸司見令造物本司及木  
此寮是也言造物本司先移寮人申官也  
工寮是也言造物本司先移寮人申官也  
私案為備調度生文彼余為雇丁生文  
也付主計調為覆審生文也跡云向賦役

令云惣計來年所作色目申官與此條別  
何答此條來年可造之物謂度為令科而  
預兼申耳賦役令至合造物之細盡惣  
計申耳朱云每年者未知何可計一年與  
賦役令何答也諸司廣預事也申太政官  
謂預年前申耳明无无日期也申太政官  
預定出所科備故任云物產所出土宜各別  
假令長門採銅伊豫出鑛之類也叙云假  
如銅科長門雜俎也伊豫之類也古記云科  
備謂即是雜俎也伊豫之類也古記云科  
銅科長門水錄科伊勢附子科陸奧合出  
類朱云向預定出所科備者未知官所若  
行欵若民部所行欵何額云官行事者若  
依法先有定新不須增減者不用此令云叙

假如東宮一年雜用布一千端之類也此  
云若依法先有定折不須增城者不用此  
令謂營造之外事並約故依令叙耳文諸  
司為例定料皆是也古記云先有定料謂  
假令河內國一年內輸調席其年常支料  
薦百牧此是為有定料也  
供用不足謂假令春采不所常用百官俸食  
如言每年耳支折叙不見醫疾令假如百官  
食折諸國春采供用不足之類穴其年常  
支折供用不足謂假國庸主計支配侵民  
崔力及食而當年遭水旱免庸即是支折  
之供用不足是問白其年以下還論上事  
欵為常用不足是問白其年以下還論上事  
察為合茶所用細辛不足申太政官依茶  
所出散下宛雜徭令扶此是年常支折仁

用不足也跡云問支折供用不足未  
本司支度伏察采依例宛而若時依  
多不足供用之類或叙尊科等之類供  
不足者申耳門貯備雜物又支折供用  
足與支折之外更有須何別守答上二句  
據不科料之物下據應祥折之物為別耳  
須謂詭上句合讀自余具放令叙解朱耳  
問其年常支折供用不足以下二事若臨  
時事哉不何但令釋尺終一事倨時事者  
何者云及支折之外更有別須應科折  
然者及支折之外更有別須應科折  
令倨時造慢幕應須用東終即年常支折  
之外更時造慢幕應須用東終即年常支折  
假如懸時造二千幕應須東絕五萬足之  
類科折布之意耳古記云假令鑄錢同為

折外應鑄釜更可科銅此是支折之外也  
穴云主計合申私記云問信時用物宮所  
合科折而何故本私科折而申官由何答有  
然方耳私案假大藏省為造幕申官科上  
毛國絕五万足訖於是大藏省論定其國  
常所進紺細縹挑等絕合科紺絕負折縹絕  
之類此不本司科折申並約也耳又云當供用之决  
申併為來年所預申並約也耳又云當供用之决  
料折二字或書作科折但依私記問賦沒  
依本令可造料字又說在私記問賦沒  
令有奏丈於令元奏文未如何答奏者依  
公式令云耳或云庸賦役令云其非年常  
支折別有營作卒須丁多者並申度支處  
分者則此文云支折之外更有別須應科  
折者則彼文支折之外更有別須應科  
令之曰省賦役合此合外不改故難會但執

解巧作糸

此情合詭支折之外別有營作仍更應科  
折是假蕃客可入朝信時可營造及貯備  
耳又信時別勅造作者上條設文但著科  
折之說亦元害又上條為營造此文不必  
營造凡信時有用物皆是其調度或在京大橋暴  
水流告信時有營其調度木工察申官等  
是以唐賦役令為良之應料折賦若申官  
應科折者未知所司之應料折賦若申官  
可令科折者未知所司之應料折賦若申官  
案宮可行事何也私者亦申太政官亦申  
太政官者此亦前年所  
申者未明願亦同也  
凡自丁故亦同也謂正丁也老丁有歲役  
也也門驛丁蜂子等何答有本役之位不合  
也也門驛丁蜂子等何答有本役之位不合

或人云師云此亦可注在穴

朱云文白丁者未知有位何者

朱云文白丁者未知有位何者

朱云文白丁者未知有位何者

朱云文白丁者未知有位何者

朱云文白丁者未知有位何者

朱云文白丁者未知有位何者

依考文可知有解雜巧作者每年訂帳之  
何衆可然也  
次國司簡試付帳申省謂造別帳申民部  
此事彼明法著藉帳此免造送別卷耳古  
記云附帳申省謂別造帳申也一云計帳  
之下注其所能也此是尸令功作賈易為  
工屬治興販為高一種耳一云戶令為長  
業立文此条廣知法人云耳穴云附帳申謂  
別薄申也省者民部也跡云附帳申省謂  
別造薄申朱云附帳申省何答然也願云九一  
者明末申省者民部省何隨事也  
部通例申省者任文申省之隨事也  
申官耳但今時行事申官耳者何  
貯庫器仗有生盜綻斷謂柔鐵生衣是  
貯庫器仗条

生衣出內難溫之類也衣服縫解為綻假  
令鎧申斷貫之類是釋云假如菜錢生衣  
是謂生法王送楚詞注曰波雞也音色立  
反古絕貫是謂綻斷綻衣縫解也音大覓  
反古記云生法謂着佐婢也綻斫謂富己  
呂婢絕也穴云庫謂在京諸國皆是也  
者三年一度修理若經出給破壞者並隨  
事斫理朱云若經出給破壞者並隨事斫  
此令彼令別何額云彼此令可相脩耳不  
文可知也隨事斫理者隨壞則斫理耳不  
須三年者穴云斫在京者所須調度人力  
理与修理一同也  
申太政官處分修理軍器何故軍防令云

須女之條

在時亦還宛修理用耳京職不役兵士者  
依文耳故云在外者役當處兵士及防人  
官處分耳也  
調度用當國官物朱云在外者役當處兵  
官物調不申官者願云此亦申官者官物  
謂於此心稅者朱明允有防人國兵士可有  
不令意何答可有而則有防人國兵士可有  
兵士共可役者願亦同但兵士防人之兵  
各別備可終  
理者何也  
凡在京營造雜作應須女功者  
凡在京營造雜作應須女功者  
者縫作之類也古記營造雜作應須女功  
功者謂繼作春采之類也云營造雜作事

瓦器經用條

一事也朱云在京營造雜作應須女功者  
一事也朱云在京營造雜作應須女功者  
何願云然若有事外皆令本司造謂縫部  
國亦同但若不申官者皆令本司造謂縫部  
右記並若作多及軍事可用量謂不濟謂  
无別也齊者成也言作多人少事不可成  
者言也齊者成也言作多人少事不可成  
齊者成也言作多人少事不可成  
功直叙云野王樂謂猶言也國謂賈逵日  
濟成也穴云京內婦女不見者願云免其戶  
役京內婦女謂宛功不見者願云免其戶  
雜徭也役馬如打宛徭也五位以上之女  
子亦同者申太政官役京內婦女  
未知何者  
凡瓦器經用損壞云謂陶器謂陶器也土師

器亦同耳何者古器雖易破更不可作分  
此簡大之義也古記云雖瓦器謂陶器也立  
師器亦同耳向陶器全難破云器稍安壞  
未知如何合等器此是荷大之義耳  
雖然更不合作除分此是荷大之義耳  
云瓦工師器皆自余木莒器等瓦除法  
也或云瓦器謂除盤外盤窪坏高坏之  
類不可除也師云盤坏亦同不少不妄也  
者云瓦器未可知願等何同不答同也先  
朱云瓦器未可知願等何同不答同也先  
不同者真木器不見者亦同者一年之內十  
真說也但木器不見者亦同者一年之內十  
分聽除二分而不足者准量為分耳其亦  
五器有損壞者為分亦與陶器同何者十  
分外更無為分之法故也釋云依无受數

京内大橋

可為十分若不足十分者准為分耳此云  
十分謂以元受器供用諸司皆是也跡云十  
司答凡受器供用諸司皆是也跡云十  
謂通計无諸數為十分也朱云作十分義  
何元類欵損欵何願云元請數也物色別  
可作十分者文云立師器甚易般不可此  
文者未知何以外徽填微召也填滿也音  
從賢分何也以外徽填微召也填滿也音  
凡京内大橋朱云京内最大橋者未知大橋  
可有也願云此橋者及宮城門前橋二門十  
有耳不有願云此橋者及宮城門前橋二門十  
前滿橋也叙云无別也古記云也者並木  
當宮門橋者謂近迴宮之橋之也者並木





人以下如下条且量老人夫修理朱云此  
且申耳者在跡  
雜也非當司能辨者申請謂當司者當國  
也治也叙云當司國也周禮鄭玄曰辨  
也說文治也字在辨部音符塞及考工  
記鄭玄曰辨具也說文辨文判也音皮  
及字在力部冗云非當司能辨謂不  
調度也辨具也下条為司能辨與申  
朱云申請謂申官請處分欵何吝然也  
記云辨者謂具也調度不堪備也  
人功者非也申請謂言上車之也  
有宮船余  
凡有宮船之處謂除撰津及太宰  
叙云除撰津太宰主船之在諸國  
宮船也唯在諸國課船不入宮船之  
限也

為百姓脚直料依船故此不在兵士著守  
之例古記云有宮船之唯在諸國謂除撰  
以外諸國時在也唯在諸國謂除撰津  
私船不入宮船之限為百姓脚直料不在  
故即此不在兵士著守之例也宛云船  
為是生此文也船謂大船也艇謂船也  
船為不在在船司而在他所生文若在  
者亦同但令船戶守耳也尋常行用少  
者無覆蓋故私索者守放此也或云師  
除船司之船自余宮船者不限大小皆  
此文獨非為船艇生文令釋同但百  
姓運漕課物之船不在此限也在  
遂便安置並加覆蓋量遺兵士著守  
兵士者守謂廣可有耳者隨壞修理  
船欵何願云猶可有耳者隨壞修理



一事附朝集使申省朱云申省謂兵部者  
先可申官者願異說或云申省者先申官  
後至省心耳者兵部也案職掌卷可知之  
在省或云申省者凡一部通例任文申省耳  
進官耳今行事先申官耳  
者何在足  
凡宮船行用朱云宮船及餘宮船皆同不知主船  
云皆同也或云宮船行若有壞損者隨事  
用者船以下皆是也若在  
修理朱云隨事修理者用船之司修理耳或在  
若不堪修理須造替者謂古記云須造替者

宮船行用余

加作成及更預新人工調度申太政官朱  
造之類也  
新人工調度申太政官者未知免專使申  
不何吝附便使等申耳若免便使免專使  
申耳  
者  
凡近大水有堤防之處謂大水者江河及  
也防障也釋云近大水者大江大海是有  
堤防之處者說文得塘也音度整及賈達  
注國語曰防障古記云大水謂大江大海  
是穴云大水謂近何是也與古今別也  
國郡司以時檢行朱云以時檢耳若須修理  
每秋收訖量功多少謂跡云每秋收訖修理  
不限日

近大水余

多少朱云每秋收訖謂上条起九月半當  
界修者自理者一義耳願不謂同也  
晚者自近及遠以叙云叙見賦役今古記云  
何修理不堪者以次及遠認先以近防  
人及遠謂一國內者未明願異也朱云自  
近及遠謂一國內者未明願異也朱云自  
所侵幾何可及遠人若此文以近所人遺遠  
耳但先不近也所人限宜量後役遠所人情  
耳私先不近也所人限宜量後役遠所人情  
叙云諸条營繕造舊作隨事便耳終修營  
義同云一諸条營繕造舊作隨事便耳終修營  
古記云一諸条營繕造舊作隨事便耳終修營  
營者何別各一營繕造舊作隨事便耳終修營  
一事勢元若暴水汎溢浮謂甚雨為暴也汎者  
一

字書暴疾也甚兩曰暴音薄報及說文汎  
監汎音夷質及願野王暴作瀑字古記云  
溢也音夷質及願野王暴作瀑字古記云  
汎了叙及禮記疑獄汎與衆共之野王案  
汎謂普情也說文汎監也廣雅汎廣也溢  
餘質反孝經滿而不溢則溢者謂盈而出  
也朱云暴毀壞隄防交為人患者先即修  
者疾也及毀壞隄防交為人患者先即修  
營不拘時限應使五百人以上謂役雜徭  
多故申送其於正役者雖不滿五百人理  
必申上為其折庸故也叙云唐令又唐醫疾  
足五百人者不申官故見唐令又唐醫疾  
令云行軍及作役之處五百人以上唐醫疾  
給醫師一人此令除醫疾令五百人以上唐醫疾  
於營繕令相通可讀私案若徭盡者崔宛





令集解卷第卅

本云弘長二歲三月朔日午卧病席見合本書

加首書一 權大納言藤在一

建治二年五月廿五日引合正親町之本校

合一

慶長戊戌夾鐘十一日於青黎下

吏部秀賢

令集解卷第卅一

公式一 始條以下  
便奏式條以上

公式 謂公文式樣也此令亦有驛鈴傳符

釋云 公式令謂公文樣式令耳古記云公

式符錄式也跡云 謂錄公文之式此中餘

事等亦 在耳 令茅杖 九捌拾玖條

詔書 謂詔書勅旨同是綸言但臨時大事

大事何各檢諸云 可宜命者必作詔不可

宜命者勅也古記云 問詔書勅旨若為其

別各詔書謂臨時在 必作勅今檢可宜命

之事皆此大事論不可 宜命之色皆此少

事又同而何也勅旨 謂尋常行事云詔尋常

於詔書有中小事各優劣詔書之中有小  
事於詔書與勅非謂大小耳云勅也非以  
小為別也私思此條為可宜命事生文  
條為不可宜命事者臨時所宜而可誥  
則宜命者為行臨時不論大小皆為詔  
知非可宜命者不命之而造勅書也師  
可宜命者有可宜命之而造勅書也師  
又問若行哉又命之而造勅書也師  
勅旨式行哉又命之而造勅書也師  
書出者受行如何事可宜命之而造  
不可宜命者必作勅旨若違失者改不  
狀行耳可求問赦降為何式哉詔書  
朱云詔書者臨時尋常大少事皆約  
宜命色為詔書者臨時尋常大少事  
者未明事云々耳頌亦同之式  
如先跡云問詔與勅旨別何答詔大事勅

旨少事朱貞不明事云々耳頌亦同之式  
常者未明事云々耳頌亦同之式  
明神御宇日本天皇詔旨謂以大事  
云宜蕃國大事辭古記云御宇日本天皇  
詔旨對隣國及蕃國而詔之辭問隣國與  
蕃國何其別各隣國者大蕃國問隣國與  
也朱云宜蕃國辭謂我化內來時宜辭耳  
非宜遣蕃國市今安指宜使之  
辭也但宜遣蕃國市今安指宜使之  
願不同也但事大少可求之也私若臨  
時可定大少哉何冗云令釋云无條次條  
宜蕃國辭謂遣蕃國其蕃使朝躬時亦同  
師同蕃國辭謂遣蕃國其蕃使朝躬時亦同  
以使大少隨用欵於同使誥大使或用无條  
用次條耳私思於同使誥大使或用无條



誥少事者用下條耳定大少者不見令條  
臨時可量耳問蕃國與藩國有別哉答令  
有也假遣蕃國者用此式但使來時亦同  
隣國者合別勘不依此式使來時合同放  
用此式也元別勘不依此式使來時合同放  
故也來審可檢條云々咸聞訓如志明神  
御宇天皇詔書詔也以次事宣於蕃國使  
元云次三條朝廷用辭事大云々咸聞  
少臨時可量定不見法條之故云々咸聞  
明神御大八洲天皇詔書謂用於朝庭大  
后皇太子及元日受朝之類也叙云宜大  
事辭元日之類門云國內大事者一端元  
日宜命等者願同或云不然此臨時大事  
者未収古記云御宇御大洲者並宜大事之

辭也於一事者任用耳問大八洲未知若  
為答日本書紀卷第一云日向陰神曰汝  
身有何成耶對曰吾身有雄元之處思欲  
神曰吾身有雄元之處思欲以吾身無處  
合汝身之元處於是陰陽如蓮合為夫婦  
及至產時先以淡路洲為胞意取不快故  
名之曰淡路洲伊豫二名本洲麻日騰本下此皆云邪  
此豐秋津洲次生伊豫二名本洲麻日騰本下此皆云邪  
洲次生伊豫二名本洲麻日騰本下此皆云邪  
生者象此也次生越洲次生大洲人或生  
倫子刈由是始越八洲國之蹄馬即對  
馬嶋壹岐嶋及處々小嶋皆是潮沫凝而  
成也元云問文構大八洲者若有討之方  
哉答古答有号討之事不可新言然則安  
彼可云々咸聞天皇詔吉謂用於中事  
知耳云々咸聞天皇詔吉謂用於中事

大臣以上之類也釋云宜次云々咸聞詔  
事辭任右大臣以上之類也  
書謂用於小事辭即授五位以上之類也  
云天皇詔旨書並云々咸聞古記云々  
同皆宜小事之辭云々咸聞古記云々  
惣云年月御盡日穴云御書日謂御自畫  
年月日未知誰筆各御所記錄年月日耳  
何知者以水令云御畫日故朱云御畫日  
謂假如云一中務卿謂其於大小輔皇注  
日二日耳中務卿謂其於大小輔皇注  
以重言即勅旨式既小重注是制作之情  
同有羗別也釋云大小輔上中務二字贅  
文耳何者唐令此式中書令中書侍郎  
中書舍人者各是官儻闕一書令中書侍郎

古記云問中務卿輔小輔未知每人稱中  
務也答如式放耳穴云詔書者稱輔以上  
但注中務字也師依令釋為是或云卿若  
不在者於大輔下注宜小輔下併注奉行  
若不重大輔上中務二字若無卿而行詔  
書之時不注中務二字依故重此二字耳  
不安何者假令於勅旨式若無卿者不注  
中務字哉此說不通勅旨兩輔之上无者  
中務字兩條之  
別依式習耳也  
位臣姓名宜中務大輔位臣姓名奉中務  
小輔位臣名行於宜奉行謂凡詔書者內記  
受詔書更宜於宜奉行謂凡詔書者內記  
大政官故曰宜奉行也釋云詔書者令內

記御所付錄即給中務卿送大政官故注  
大輔受付小輔令行少輔卿送大政官故注  
宜奉行耳古記云間詔勅誰造誰召中務給  
造又問中務不覆奏何其意答召中務給  
故不覆奏問名下注行字其意答其人親  
行宜故注行字又施行意疏云宜奉行人謂  
御書日記召中務卿給則卿宜三大輔大輔  
奏授少輔少輔自寫繕宜奉行三附字所以  
注附者後宜奉行人為無知而注附耳朱  
云中務官人在本司可注署而宜奉行也  
云云詔書召卿給卿宜大輔大輔奉行也  
宛行云詔書召卿給卿宜大輔大輔奉行也  
輔行少輔受行故詔書亦耳問所以注宜奉  
行爲何施用耶答詔書此事大重今爲爾奉  
詔而宜施行之狀注附又爲後如其人耳  
私宜奉行及姓已上字等並小輔  
所盡也卿大輔尺注名耳師同

太政大臣位以姓之謂自是以下皆是外記  
後所注記故外記職常云勘詔也跡云  
姓太政大臣以下至月日此外記所盡但  
姓字右大臣以上自署納言亦自署名然  
外記問置於大納言名處合盡不預史生  
等但外記掌詔奏勘耳故外記不可盡可知  
也朱云中務官人并太政大臣等不忝本大  
司不預事者不可注名所者者願同  
同但不在長故等待可行耳者  
左大臣位臣姓  
右大臣位臣姓  
大納言位臣姓名等言  
謂大納言四人皆  
共連名於最後名

大納言四人

下乃注等言也釋云大納言四人但暑最

後名次注等言耳也

也師云尤後名下注等言云々耳

詔書如右謂依下條詔字是合嗣字而今

字平出依式習請跡云請訓奉詔付外施

耳不依下條也請如乞之也

行謹言 年月日 可御畫古記云問或本年月日先或本耳

理合道

右御畫日留中務省為案別寫一通印署

送太政官 謂御畫日者依勅旨式取署留

者亦准此也別寫一通者少捕自寫為案即

官以下不得參預也釋云御畫日者依勅

旨式取署留為案耳為顯宜奉行故但依勅

印也何者文云別寫印署故寫謂少輔以

上寫為判官以下无預知故一云史生輔可

寫為職掌故者非至太政官外記可寫職

掌上勅詔奏故跡云留中務省為案謂少輔

以寫依式署為審署勅文案故又小輔

未宜行或說云史生寫者非何者詔勅



至外國明知學何記在疏朱云訖施行謂尺  
寫詔書捺印制官符出行耳詔書可無人  
之署名米明先不同可依此式者而負不  
同也願亦云夕耳凡詔書之躰者為行在  
京也於下外國別錄也又願云詔書可下  
外副官符若如此式詔書一紙可下更煩不  
可副官符若如此式詔書一紙可下更煩不  
詔之狀官符更副可給耳但下在京諸司  
者更不可騰者然件說並未明定問更寫云  
一通誥訖施行者未知行師云為誥可寫  
上皆寫哉又捺印如何答則中務已下  
然則御畫日已上施行也然則中務已下  
不可寫之然則已上施行也然則中務已下  
於又行下之時諸國者捺內印此說在京  
諸司者仍捺外印也寫明神已上可字已上  
合式者仍須任式寫明神已上可字已上

更騰官符施行故下條云太政官施行詔  
勅案成後須下於外國者騰詔可出官符而  
行謂有可下於外國者騰詔可出官符而  
者下條云太政官施行詔勅案成以後須  
下給寫程者則知誥訖後騰詔案成以後  
令勅符式故也今行事詔書副官符下者  
依古勅令不改又計會或云合詔勅若千者  
此騰詔勅官符耳但下在京諸司者中務  
并官署之詔書成騰詔官符皆同悉耳勅  
旨條放此更寫一通誥訖施行謂更不  
經中務直至所司朱云但中務并中務施行  
省中務省雜自既依官知書月內預行事者更待官可施行  
行或云私案下條中務移大裁省耳朱云此  
心行事更復至中務移大裁省耳朱云此  
也或云私案下條中務移大裁省耳朱云此  
者行下至卿皆令里長坊長巡歷部內宜  
尔百姓使人曉悉者今依此文正詔勅可

施行但於印者如詐說也行爲時不騰而施掠  
屬同文之向於不騰之說下條詔勅文何可  
後須下者給寫程又律騰詔勅之文納言  
平日答太政官覆奏而書可字了而大納言  
語訖此爲案成了又前所行之詔勅今有  
有稱之而乃驕此爲騰詔勅施行謂  
或騰或不騰而干又軍防令司故下計會式  
云合詔書若干又軍防令司故下計會式  
云發詔書勅合符者又飛驒等有已一云  
下外國者騰而出符者不明私案古令有  
勅符式故不騰端見今新令省其文故下  
云太政官施行詔勅案成之後須令給寫  
祖即知騰出之言有可據也又唐令云尚  
書省施行制勅案成以後須各給鈔寫  
程物計符移兩條二百以下各給鈔寫  
明騰出也故兩在但於勅書下諸國者有必騰木可出時

若下京官者不可騰何者除勅符式之故於不勅可騰  
騰而下國行事何答副符耳下時行  
如之凡於詔書不論在京在外或騰出或  
寫正詔施行耳此事律是可在外也於京  
合有騰出故令釋或假令式部解云被  
太政官其月日騰勅符稱者此是於在京  
騰勅之端見耳職制律釋耳又縱令騰  
於外記造了即辨官爲事受付了辨官騰  
而正案還外記於事不便私云可勘時行  
事拆詔書騰爲符施行樣未見如何處分  
凡詔書怠程者坐外記勅書坐辨官有預  
下在京諸司於不騰之色未知辨官有預  
知哉答皆寫送辦官之受付耳爲管人省  
故也師云詔書施行之日以案付弁官令  
寫行以了之其案返外師云勅書案可  
案有留弁官哉答不有也師云勅書案可

在弁官但詔書之案上述了凡詔書案留  
於外記更寫付弁官令付行若合騰者弁  
官騰而出符訖其詔書正文還外記也為  
不合有詔案故也但騰詔之案有耳送太  
政官之後為宜行訖仍不禁者勅旨亦同  
私案送官曰小輔自送案此心防防他  
見矣然則於官未覆奏之間非外記與大  
納言以上者不得見也上師同記私官衛令云詔  
勅未宜行非司不得輒者義解云未宜行  
謂未送太官非司不得輒者謂除中務小  
輔以上之外皆為非司恐未施行前門司  
輔者故設此制古記云問宜訖付省施行  
未知宜方又施行方各聚眾宜或直付  
省施行或符省謂八造符施行或直寫詔書  
施行也符省謂八造符施行或直寫詔書  
省所由之省也

中務卿若不在即於大輔下注宜少

輔姓名下注奉行大輔亦不在於少

輔姓名下注宜奉行謂若卿一人

大輔也跡云卿大輔在者放少輔名下耳

朱云无大少輔者卿下注宜奉行若

若少輔不在餘官見在者並准此大謂

少差並在者亦以次注宜奉行為准少輔

以上故也前令云少輔不在者並兼見在  
者准此今故云餘官見在者故知錄亦得  
釋云大差少差在者以次皆署耳為准少  
輔以上故跡云餘官見在謂令无輔以上  
官者判官三人准此令注合朱云額不同云此非正職



預行也不可令知人  
故者未和違諸說  
但判官以上專无曰主典行耳不及主典也  
謂准也此少輔假並四人在餘官見在並准此  
奉行不依无說依師不一云假有差三人者各  
注宜奉行耳差一人之與錄二人者各且  
也注宜奉行耳差一人之與錄二人者各且  
准有輔一人之時故古言云問差見在差  
准此未知大差皆署各然也一人署皆不  
合之也

### 勅旨式

<sup>勅旨式</sup>  
勅旨云々  
謂施行之法一同詔書也釋云  
勅旨不下諸國若有可行下者

騰勅之官符下耳其計會式之詔勅者騰  
詔書勅之符也何者職制律詔書誓程徐  
云騰詔勅符移之類皆是故軍防令律契  
勅勅同始須免發者飛驒式勅是也不涉勅  
旨式何者除勅符式故古記云問勅旨云  
人未知名詞欵書欵答書也元云下外國者  
騰者新令同答可云但案之騰也色不騰  
色各可有<sup>一</sup>端軍機急速等飛驒式下正  
勅上隨了<sup>上</sup>須注云私思詔勅書若有人  
物名數者須注云云可師同  
年月日古記云問年月日中勢筆不答從  
其意答文誤也於理署而有錄署若為  
名又說案下文專當史署明知非專當史  
乃判官者不  
署上可云也

中務卿位姓名

大輔位姓名 元云問大輔以下自中務字

少輔位姓名

奉勅旨如右 謂自奉勅至少弁位姓名皆自辨官吏所注也古記

云向奉勅旨如右符到奉行未知誰筆答

中務筆也跡云奉勅旨如右謂太政官所

注 將到奉行 元云符到之字

大辨位姓名

年月日叟位姓名

中辨位姓名

少辨位姓名

右受勅人宜送中務省

元云受勅人不明其色也侍從

等耳問勅旨送中務日有內印也答不合

也疏云勅旨云々年月日此不捺印故中

務覆奏耳耳古記云問詔勅无印之中務

文何答案下條竭印之文不見也

覆奏訖依式取署留為案 跡云中務覆

勅宜送中務中務即以其勅書覆奏訖取

署印捺為案也元云依式取署謂先不署

奏訖乃署耳印如上更寫一通送太政

條也師異說上條了

官謂准詔書印署送是詔書勅書牙相發  
明者也釋云此亦少輔以上可送何者  
故時行事錄送未宜行錄署名仍目俗  
者送太政官亦捺省印上條印署耳迹云送  
太政官書亦捺省印上條印署耳迹云送  
云送太政官亦捺省印上條印署耳迹云送  
長施行師云送弁官勅書中務亦正連署  
于二條牙相施耳古記云問更寫一通送  
太政官於詔書有文未知誰色人送吞少  
羞以障問若送諸司者連署留為案更取  
送何障問若送諸司者連署留為案更取  
諸司返抄未知其義各不經太政官直送  
於諸司返抄未知其義各不經太政官直送  
即送史生等唯召付諸司中務不為送也

此是今行事又不取返抄少辨以上依  
唯云月日付位姓名耳也少辨以上謂大辨  
式連署留為案以下也史畧文也朱云  
少弁以上依式連署留為案謂不捺印也  
不捺詔書案故者而此今官加筆所云々  
耳其初捺中務省印故未知而何外印々  
六位以下位記及太政官文案者何吞先  
云此不可云太政官文案更寫一通施行  
案耳者願說不定耳何更寫一通施行  
跡云問更寫一通施行未知假令此勅書  
令至大藏省者中務署名皆寫否吞皆寫  
合送但合一通施行謂寫勅書辭捺印副官  
云更寫一通施行謂寫勅書辭捺印副官  
符出行也通施行謂寫勅書辭捺印副官  
也然此依稱不騰之說所云耳願說詔書

條了它云師云施行之日只寫勅云々年  
月日并勅旨如右以下少弁伍姓名已  
上但不寫中務卿以下少輔已上也  
官施行之日亦少弁以上可正連署私  
仍下諸司諸國諸符牒通計五十紙以下  
一日程々替者依律合坐若失錯及替程  
者可覺奉納言已上之所為行下他司公  
文也若事發者納言已上依法科斷坐弁  
官其勅處分五衛及兵庫事者本  
司覆奏謂推中務覆奏而本司又覆奏  
不可覆奏故但衛府奉勅者中務不奏釋  
云中務雅覆奏而本司又覆奏耳何者宮  
衛令云中務衛府共奏勅者不覆奏故但  
衛府奏勅者中務不奏古記云問其勅處

分五衛及兵庫事者本司覆奏未知其意  
答不聞中務而直勅耳又推經中務亦可  
覆奏也跡云本司覆奏謂中務覆奏訖送  
猶亦合覆奏謂中務覆奏訖送辨官送  
府庫事府庫更覆奏耳不由弁官而任至  
府庫者不合有也問下條云事有急連不  
合出勅旨若事依太政官恐遲緩者中務  
先移所司其正勅後行者未知中務移所司  
行事如何答造移文可送但載勅云々々  
狀耳正勅後必可行之故又問造奏文覆  
奏欵答不見合作也但以弁官送書任奏  
々了後連署而署耳為見奏不之狀故也  
又下條口奏並准此例故也朱云本司覆  
奏者未知經太政官奏欵答不經只奏聞  
也耳





依奏者返切令改大納言位姓  
朱云願

納言之諸奏事皆立  
云凡大

級位可類耳者何也  
謂神祇令所

右大祭  
祀之類也

時并母世  
祀皆是也

說此條皆此律令外事然則大條皆是也  
或

時之祀也  
斷流罪以上及除名謂化外人

同類自相犯者不亦奏耳不在犯內俗法  
故

也  
朱願云此亦奏耳當今象祀未下知

祀亦同此耳古記云問右諸大祭祀未下知  
發

諸字者屬大祭祀之文欵為當今象祀未下知  
發

文欵者屬大祭祀之文欵為當今象祀未下知  
發

神祇令云天皇即位物祭天神地祇散齋  
發

祀也又臨時令大祭而齊一月者大祭祀是此大祭  
耳

支度國用  
假謂太政官准年豐儉增減用度

皆入乃復其初之類是也即與主計察支  
支

度國用長短斷論其便宜申奏耳古記云  
支

度國用長短斷論其便宜申奏耳古記云  
支

問支度國用者奏如是用度物過多者奏減  
云

之若不足者奏如是用度物過多者奏減  
云

者量可出用物之類便  
增減官員

主典以上之類  
增減官員

彼律皆同稱增減官負故律直丁以上以下不  
入此式者未明何者彼律直丁以上與下  
住罪名別故何願亦同也但直丁可入律  
令外識可奏文也主不可入奏事者何  
云增減官負謂先主典以上也番上人亦  
放此也師云案職制律使部以上一也  
向直丁駮使丁令條有負未知何處分  
習職制律署置官處之義也仍入奏事耳  
師云此等不入奏及流罪以上及除名  
例官任處分耳可及斷流罪以上及除名  
謂此司不應入議請者於官議定准非如  
獄令犯罪應入議請者於官議定准非如  
議但本罪應入議請者於官議定准非如  
亦衆議定之類是但刑部及諸國斷不伏者  
上及除免官當者連寫案申太政官雅是  
流上以非可議者故入奏事也問免官以

下處斷有疑者依令合議定亦得入此  
哉入奏事釋云流罪以上及除名已畢也  
須入奏事釋云流罪以上及除名已畢也  
之內雅有文而此可論事耳假令獄令  
雅非六議而本罪應奏處斷有疑及經  
不伏者衆議量定又六議人等犯死罪  
議論事是也但獄令云刑部及國司斷  
以論事是也但獄令云刑部及國司斷  
是雅流以上而可議論故可依下奏事  
式但名例律名流人經奏畫者是令取  
文耳何者唐令官當以上皆奏畫故其  
官以下准衆議量定止依奏事式耳  
始見條疏云斷流罪已上及除名謂獄  
非六議但本罪應奏而處斷有疑乃經  
不伏者且議量定又六而處斷有疑乃  
定案是但免官以下及餘死罪以下合  
入





用藏物五百端以上錢二百貫以上倉  
糧五百石以上者謂其自餘貨物在價相當  
威儀兵仗位祿季祿等雜物多寡事尋常  
故入下條也釋云月藏物五百端以上自  
餘貨物准價相當亦同又上斷流罪以上  
釋云下文諸事准等除元日汨日威儀兵  
器并四時祿之外臨時別月馬即為論奏  
式為非尋常事故朱云藏物錢倉糧者通  
計五百端以上入此後云皆馬與牛并奴  
下不通計者未明後云皆馬與牛并奴  
五十可入此式者奴婢與馬牛亦同但其  
知可准量耳欵何額不同問倉糧其意何  
者專米糧等不可通計但无文絕錦糸等准布五

百端以上可入此條者私案然也今釋亦  
同然何用謂遂日亦不還者冗云錢與布  
糧等併計滿五百端者亦如也馬牛與奴  
婢滿五十者亦如也但不計賊也師云此  
條用者永宛一行而又不還寺等是也為  
何用哉各假一<sub>端</sub>賜人入寺等是也為  
婢廿人以上<sub>等</sub>釋云以官奴婢為馬五十足  
以上牛五十頭以上若勅授外應授  
五位以上<sub>謂</sub>除勅授外官議令叙者其選  
者入奏事式也<sub>疏</sub>云勅授外謂依功能而  
官量定申給也<sub>威</sub>選合至五位以上者奏  
聞別叙者非也<sub>朱</sub>云應授五位以上者未  
知勲位何各放此文者<sub>味</sub>願亦同也古記

云問授五位以上未和正六位者補合叙  
及律令外議奏者應假令依年凶慈議  
以其元正文即為律令之外釋云後國窮  
免課假之類跡云律令之外應奏謂假令  
依民窮而議量合免課假之類言課調庸  
皆法令有文而有增減事者是律令外事  
耳凡依諸司申解雜奏聞而官如言議奏  
者仍為論奏耳朱云願云律令外議奏者  
格式外亦同者此云律令不便於事者  
皆議定奏聞者惟議不入論奏哉然耳  
師云可入此條何者申太政官議定可奏  
聞之故此所謂律令於增咸官貧依文也凡雜  
衆議免官以下不入論奏情也私案增咸  
直丁等是為恒例新立式法不依本法者

皆約律令之外議合奏之文假增明法生  
為論奏之類不依之也古記云問若律令外  
應論者未知外令論事各假令依國窮之  
免課假議等是此律令外大事之也

並為論盡聞訖留為案御盡後

注奏官位姓跡云此令位姓謂皆自署

奏事式

也古記云又同奏官名下法奏字未知注  
方各盡可訖年月日與其位姓名奏注耳  
此令律事也大納言位姓名等言  
者名下等上奏訖而後注奏字  
奏事式右記云此是事中事疏記无別朱

但依陰陽寮密奏可依何式各可作奏事樣  
問陰陽寮密奏可依何式各可作奏事樣  
依職掌不可申太政官耳問表奏造樣

何各不見表奏上表上啓等式之宜放書  
儀耳制事也且連署法儀制令見也之體

太政官謹奏其司位姓名等  
朱云謂可稱本

司并自官解狀云々謹以申聞謹奏

年月日

太政大臣位臣姓

左大臣位臣姓

右大臣位臣姓

大納言位臣姓名

奉 勅依奏若更有勅語須附者各

隨狀附云々謂此大納言自注之辭若小

言非奉勅之官准於其所奏之事即得自

奉初語除此之外不得復奉勅古記云問

奏勅依奏未知不依奏若為處分若若不

依奏者即云勅處分云々耳論事式奏亦

放此門若更有勅語須附者附狀云々

未知更有勅語若除依奏亦更有勅語耳

跡云奉勅依奏者大納言自所盡署也更

有成舍人而奏比景丁亦成加之類朱額云

或云若不依奏者御自昼注者此說不安  
豈煩然有乎所以若有不依奏者還更便  
勅處分造定奏耳此時乃畫聞給此師說同若依  
御自云說者不畫聞而任云耳此說為不  
安也問更有勅詔須附与下不依奏有別  
哉答无別也師云依跡云為是何者文稱  
若更勅詔故也  
大納言位姓

右論奏外諸應奏事者並為奏事

朱云問論奏外諸應奏事者並為奏事者  
未知而何者便奏式乎各便奏式者小事  
耳皆據案成乃奏  
朱云此條必作文  
可奏也不可如下

條口奏故奏勅後注奏官位姓若

云然耳也

無火納言時在

言名而直此少納言奏此奏記乃少納言  
署名耳朱云若少納言奉者加名謂奏  
之後乃加名也雅无大納言未奏以前不  
加少納言名者願同也大納言未奏以前不  
右大臣可奏耳又奉勅後可注右大臣位  
姓耳如大納言奏時也上論式亦同穴云  
師云大少納言並无者大臣可奏然則來  
勅之後可注右大臣位姓也但少納言奏  
時者右大臣傍次少納言名耳跡記云大  
臣傍不署少納言也順古記云問為若  
納言奏者奏官名下注奏字未知少納言  
何處署名內隔行署名注奏字未知少納言

便奏式

古記云此少事耳朱云願云便奏

式者任文其人其司所申其事云々

謹奏云云私思其司所申者如其司解狀

即云勅處分云云上二條者云云下在謹

式故耳假令其解云式部省

為書位記請紙三十張耳

年月日未記年月日注奉勅之後

一云今行事先奉勅依奏若不依奏者

必注年月日中亦有不依者若全不依者則

謂依奏之跡云不依奉者謂假全奏然云

類論奏之事若不依奏者其不依之狀御

自勅書魚耳朱云真於論奏式更有勅語亦有

朱云若不依奏者謂假物如有增咸之類

但專不依奏有傳止者殿即云勅處分云

奚耳更如此不可注署也

少納言位姓名

右請進鈴印朱云謂付使并及納也此

者穴云請進鈴者朝集使鈴亦同之此條

而申合理師同之時

司知律云不覆奏闕注云本司謂條府圍

監門式知耳律及賜衣服塩酒菓食并

給醫藥如此少事之類並為便奏

朱云賜衣服以下皆令內有文事者未知  
一端何各官戶奴婢等給衣服及給塩糧  
等耳但給諸司祿等可入奏事式者或云  
給諸司月斷可入此條但其大數初一度  
奏耳每月可入奏者何元云私案假諸司  
史生賜衣服永為恒例如此別立格式入  
論奏律令外合奏也事煩也師云給位祿  
季祿者准可入奏事式又用藏物五百端  
入論奏若四百以下給入何式可勘賜衣  
服謂假巡察使覆囚使給時服等是也問  
先說日勅賜亦奏未知其意答奏令賜之  
狀耳假勅宜申給米百斛者至給時奏耳  
又問上論奏訖色亦有如此哉答至賜日  
然耳問决杖以下未知據何云奏答勅仰令

推初杖罪以下耳問安買其義義答條買  
假令犯外之人安買寬國耳

其口奏者並准此例 謂口奏之後  
准式立案也

釋云謂以口奏聞雅已行訖至於立案必  
依此式耳古記云問其口奏者並准此例  
未如此例答凡口奏者以上小事之類口  
奏耳以外皆可記奏跡云准此例謂小事  
雅口奏而事訖後具注署奏狀署奏狀署  
奏官姓名耳但奏事以上不合日奏也  
奉勅後注奏官位姓名其皇太

子監國 謂天子巡行太子監國亦准此式天

子出行太子 謂天子巡行太子監國亦准此式天  
亦准此式謂作樣并如此之小事可啓中

事以上皆可奏天皇也古記云問皇太子  
監國亦准此未知注不奏答以啓代奏又  
准此者小事得啓以外不合也師同之跡  
不行奏事以上事也先已記也  
記无別亦准此式  
以奉勅代啓令之



解卷第卅一





