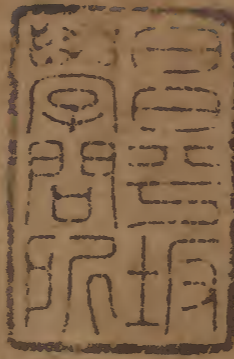


向陽續集

寛文二年上
自正月
至六月



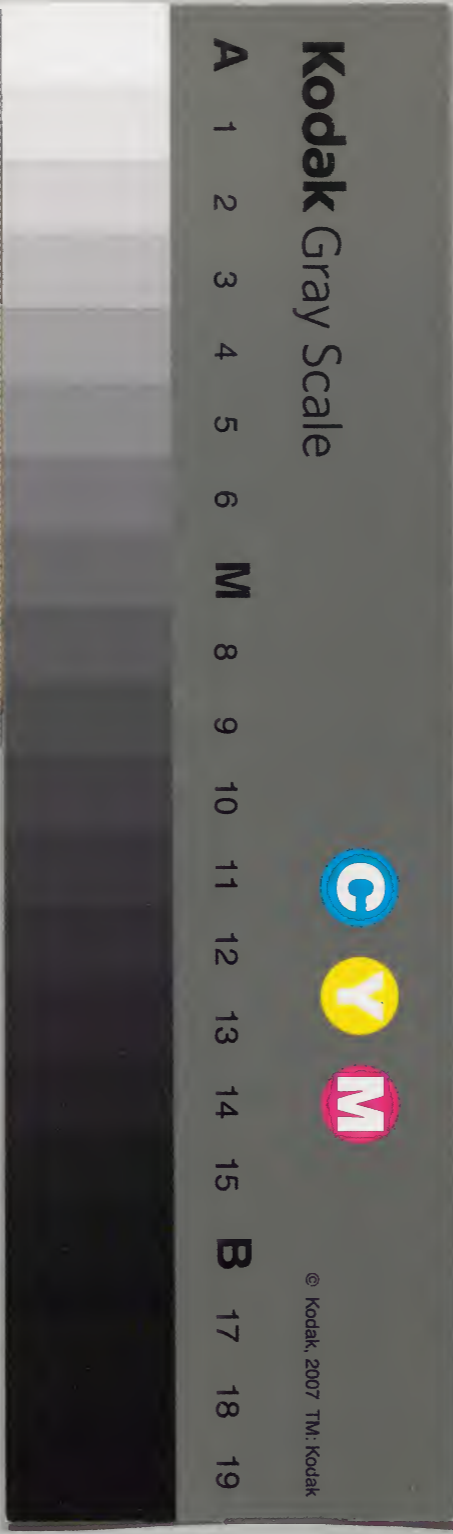
				和書門
		一八三八	號	類
	一七三	函		
二	一	二	架	
七	冊			

庫	文	閣	内	
二〇五		一八三八		和書
函		冊	號	類
一五	二七			
架	冊			

(八十本)

柑

内閣文庫	
番號	和 18388
冊數	27 (18)
函號	205 165



糊などで貼り付けられている部分がめくれない箇所あり
綴じ部(喉部分)の文字など開きが不鮮明な箇所あり

林氏寬文集一

壬寅歲旦

去年改元寬文故名家集做元白長
慶
淺
例
草
向
陽
讀
集
一

仰見青帝出於震萬物自被仁風引春來筭齡合龜

文帶得九法點點印

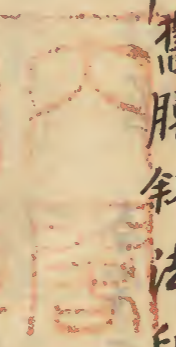
舊賜叙法印今歲余四十五

又

雙樹梅花前後村一株早折一株存儒林幸被春風
育待見枝枝葉葉繁

和男懋歲旦二絕句韻以祝遠大

杜氏貽謀生子美孔門傳道有沂公雪消東海觀瀾
眼一筆春光乃祖風



又

芳草生、野水隈一犁春雨逐風來士峯飛下發豪
氣霞泛文公濁酒盃

又有賀余叙禮部法印之一絕賡載示焉

四十五歲眼華開不覺髮天毛既皚禮部尋思何水
部試春東閣探官梅

和春常歲旦絕句韻

春常一名懋

黃公驚夢五經邊琅粲聲、語吐烟手拓梅花繡易
否須知義畫有先天

幼姪勝澄去冬讀了論語今歲元旦夙起來謁

而終日弄筆駢字數行有作詩之志余見而奇

之就其所筆點改數字以為五言小絕今茲僅

九齡非陶家之子覓梨栗之比歡悅之餘次韻

以祝之

夙興雞日晨語與嫩鶯新齡得程願半魯論讀誦春

和金節元旦試毫二絕其中一首聊倣變體

春雨沾衣體不寒一家和氣自檀欒花史番、評品

處擇其十友倣曾端

曾端伯畧伯
字非無古例

竹在洞兮梅在窓于飛黃鳥影相雙春風滿架百千

卷掛在着身樓一箇腔

壬寅元日伯元袖試毫詩來登營不遇附常
也歸其夕電覽賡載示之

規祝官途品級遷往時筮仕既強年尋花經史何干
祿粟在書中不在田

源尚舍君忠房被寄元日倭歌句中述前夜雨
摘末字以和答之

一夜東風雪水釋乾坤自是浴陽澤昨雨亦奇今却
晴東海西湖春不隔右九首元日之夕走毫

和刑部源君試筆倭詠末字

座上春風自溫克士林花發倭歌式西海煙波東海

霞千里易地同一色

和野恂元旦詩韻

具慶友于同席觴青襟青眼賞青陽園梅庭竹如連
玉一樣春風一樣光右二首徇日作

壬寅孟陬和八木但牧元日倭歌尾字

逢春廢物自元亨詞葉更從心地生伊水會同東海
水風潮帶雨泛春聲

元格脉子刀圭之暇賦歲旦詩以乞雌黃次韻
投之

昔求白也清新句今讀丹溪格致章座上春盤分物

色松其青了橘其黃

右五首猪日作

佐道慶旧冬自雲州歸侍親病自執匕得有驗
今春賦元旦詩次韻示之

千里遠遊衝雪回倚門柳對渡江梅孝心可喜春風
到吹入親闈温被來

以仙生有雞旦試毫絕句次韻投之

梅顏早綻柳眉披元氣無私誰不知一筆祝春渾舍
喜墨淋漓酒亦淋漓

仲祐晴賦元旦律詩次韻畀之而推我心以察

彼情云

隨例梅窓試管城魚禁舊主感懷情春過夏去須臾
夢露往霜來又六霏花遇新年如濺淚烏吟故苑似
吞聲東風一樣悲歡半當空孤兒不辱名

次歲旦韻以畀高安成

出谷黃鸝殘雪寒早梅一朵映毫端春風運斧化工
手誰築詩城情魯般

和元旦詩韻畀正敦

風度東西南北瀛雲霞草木悉欣榮青春自入燒痕
去瞻仰長卿五字城

壬寅孟陬和試毫韻畀重晴

試穎逢迎陳楮陶一篇詩就一盃醪梅含細雨暗香
動雪宿小窓殘影高地蟄蘇遭陽氣起海鷗泛被浪
濤淘春皇今若比盤苦草木千千是髮毛

家隸清隆男清次童始賦元旦詩駢二十八字

次韻畀之

群鳥鳴春群木榮若徒汝亦發吟聲墨池魚似小龍
躍未和田淵猶在泓

羊日作 今日雨

雞狗猪過未到五隨例和章祝年甫羊日感得商羊
飛筆端鼓舞驚風雨

答金節賀叙位書

臘晦寄長牋被賀余叙禮部法印詳述禮部典故非
無其謂凡物有名有實名者實之賓也就一官命言
之則法印者實而禮部者假號也然近世叙位者或
四品或從五位其稱某國守稱某大少輔稱某頭某
正之類皆就叙位以為假號無一官無私皆以假號
呼之假者遂為實是流例也方今叙法印者十餘輩
無假號則何以識別之以八省卿加法印者本朝
舊式也蓋彼此共相當四位故也且余稱禮部卿者
問元老而得其許可則豈其私稱哉今茲元旦拜禮

所獻雄劍龍蹄目錄書曰治部卿法印則可不謂
官許哉聞執政遣京尹書亦曰某人叙某卿法印京
尹以其旨奏之朝廷亦無異論則豈其假號哉謂之
實亦可也就當時論之則如此而已如來書以中華
古制被期望者吾豈敢哉嗚呼虞典之秩宗周禮之
春官漢之大常是禮部之權輿也爾來歷代之六曹
皆無不設禮職禮豈易言哉大而宗廟朝廷會同聘
問吉凶軍賓嘉小而一席一事一言一動一飲一食
之際亦無不有禮也周官三百六十以禮一字總之
十七篇之所叙二戴所記語孟所載及歷志所筆先

儒所說學者知之不違枚舉今余有禮部之名本是
假也卿推之以為實於余不當然灑掃應對精義入
神則推小及大振古既然請試言之余出入宮門
既近三十年其間幕府冠禮姬君婚儀國哀之
喪日光祭奠後先考之後有預聞焉加旃奉使
赴洛窺見讓位踐祚之事再遇韓客來聘咨詢
交隣贈答之書或答顧問或與執政言率由舊章損
益時宜者往有之其餘或陪貴介侯伯之席或列
大夫群士之會者豈不執禮哉若其私禮則別墅
聖堂釋菜於儒風再興聊庶幾焉居二親之喪葬禮

尋朱文公之遺教宮祠堂修分至之薄奠問司馬公
之儀法喪祭禮之本也近代舉世皆浮屠也余雖不
敏於此二事殆似作古乎况其往歲從先考一校
周儀註疏而開筵講戴記終編則若有問者則豈不
有小補哉往日省定之禮無一日怠焉天倫之樂不肯
闕墻也其餘閨門之別朋友之交教子之法唯恐有
過不及也人各有分應其分而可有其禮今幸有禮
部名唯願有其實也若然則卿所期望亦不為虛譽
乎於法印之事則先考曾論之故不贅焉自有
官命以來既七日慶賀者多多未有如卿之言者故

所答如此年甫事繁投報稍遲勿訝惟幸

羊日

伯高庸歲旦詩有須將風月度春秋句聊演其
意以和示之

一樣東風大八洲流年冉冉挽難留四時好景花資
始月亦春宵却勝秋

田麟賦元朝排律八韻以乞點竄年初事繁懶
作長句縮為四韻以和之

賞春吟意動詩味似膏酥窓曙江山麗園溫草木區
貼門書漸耳滿座酌屠蘇千里東風遍邇如合符
春貞賦歲旦詩以乞雌黃求和不已

復逢四始辰斗柄轉回頻
椀裏艸人木門前柳子春
敷于三盞滑喚起一聲新
殘雪胸襟潔欲除舊染塵
忠雅有歲旦詩乙覽之後忘其詩記其韻賡載
投之

周流元氣自天工春至昆侖磅礴中
黃鳥被韶光誘引行吟二十四番風

和松壽歲旦小律韻

爺孃相共備新歲自歡娛
殘雪墻陰宿群花朝雨濡
涉園飛鳥嘯穿土蟄蟲歟
一夜貞元際風生東北隅

依伊藤氏之讀卒和秦勝成客中元日詩韻

千里故園長短亭敷于一啜
欲延齡海東初日春風
筆霞是幅牋雲是屏

保田宗重英年被示歲旦絕句繼其韻響答之
以頃日聽中庸講故末句聊及其事

一朵梅開一陣風猶期萬紫與千紅
明牕春暖望竟日不暑不寒允執中

元安作歲旦詩求和太切彼頃歲學醫故聊
激勵之

風帶微溫吹畝圃緝芽紅
甲未生花蓬萊路遠欲求
藥春水漫一萬里霞

右八首牛日作

和田好安歲旦韻

天地之間容此躬陰陽交泰寸胸中坐花酌鳥春風
醉人近強齡顏尚童

林道榮寄客中元日詩次韻示焉

想得故鄉喬木春年一椒酒壽雙親江山遲日滿天
麗雲水長流懷土頻芳艸夢驚生別客歸鴻目送遠
遊人東溟万里風潮信可寄一枝梅葉新

講易解

大哉易之為書也其卦伏羲所畫文王繫卦辭謂之
彖周公繫爻辭謂之象自乾坤至坎離為上經自成

恒至既未濟為下經孔子演文王彖作傳所謂彖也
傳所謂彖上傳彖下傳是也又就每卦下上贊之號
大象就每爻釋周公彖號小象併大小象就經文分
上下謂之上象下象而乾坤二卦有文言併上下繫
辭說卦序卦雜卦總十篇共孔子所作號十翼所謂
易大傳是也自漢以前文王周公經與孔子傳各為
別卷乃是古易也漢初傳易者數家其接受載在儒
林傳就中費直初附彖傳象傳於經之各卦之次所
謂彖曰象曰是也鄭玄據直本作註至王弼附文言
於乾坤附彖傳及大象於卦辭下附小象傳於各爻

下而繫辭說卦序卦雜卦如舊乃是今易也由是古
易廢而不行言專說象占弼專主理以老莊旨解之
鄭註行於北朝王註行於南朝凡漢魏南北朝之際
註易者數十家逮孔穎達作正義以王弼為宗而鄭
學及諸家註皆廢李鼎祚纂其僅存者作集解然自
唐以後至宋朝無貴賤所用唯弼註孔疏而已諸儒
各自作註者亦各擬今易無說古易者伊川傳歷倒
諸家理道理初明也然其次第是弼本也且自繫辭以
下不解之當此時邵子專說象數程子唯說理各任
其所見也嵩山晁說之有所考初編古易八篇然猶

非無失呂東萊改正之以為經二篇傳十篇初復孔
氏之舊朱子擬呂氏所定作本義以易為卜筮之書
故專說象占蓋補程子之所不言也然其論程傳之
趣考語錄可以知之且本邵子之意作啓蒙以明數
學可謂易道之大成也爾來程傳本義並行諸儒附
益解釋甚多及永樂諸儒纂大全以程傳為主附本
義於其後繫辭以下以本義代為主於是古易今易混雜程傳朱義會同以難識
別而本義元本斷絕不行故今所傳來之本義亦是今
易之次序也蔡虛齋蒙引徐師曾演義雖輔翼本義
亦是今易也二人皆以不見本義舊本為遺恨彼等

非不知古易然以私不新作者也其餘末書不必主
本義者不及論今古之不同楊時喬周易金書全雖舉
今古兩本然非無妄作附會唯胡雲峯易通今偶罕
有之其次序分經傳為各卷想其是本義舊本而吊
氏所叙古易也然見其序跋則雲峯元本不傳而其
子孫等收拾斷簡以大全所引合考以成其書者也
諸本既如此則古易不可行而本義舊本不可見焉
就按古昔春秋經獨行在公穀三傳各別相行而杜
尙范註亦別行而三部疏亦各別本也是其舊本也
今所行之本則以傳附經而註疏各小書於其下而

甚易見也然則匪啻易而已諸經今古之異同可推
知之若如古本則經傳註疏區別各各而可雖見乎由
是觀之則苟知古易之次序則今易亦有益於易見
乎大全者勅撰而公道者也講易者舍是何以為主
哉然程傳朱義其趣不同逐段一時合講則初學者
恐惑取捨難理會乎故今雖據大全本而先講朱義姑
閣程傳若幸終全部功則據程傳可再講焉朱子曰
看易先看其本義了却看程傳以相參考如來看他
易先看其說却也易看蓋不為他說所汨故也此一
件說話豈可不守之哉今日初開筵聊述歸趣以示

諭之陪坐群輩知我乎罪我乎

寬文二年玄默攝提格孟春九日

孟陬十日聚門生等催漢倭十題百首會列坐者

二十輩分題有差余賦十三首

漢高祖祀孔子 十祭祀之內

駐輦宣尼東魯家宰祠草創祭儀嘉鳳兮德向龍顏

顯呈瑞卯金禮樂花

天照大神鎮坐伊勢 十鎮坐之內

靈光日高天照神闕關東海姬氏國勢州宗廟葺清

茅泰伯文王同至德

泮宮 十宮之內

水繞三方唯闕北學教射禮慎威儀采芹采藻共相

樂其馬其旂不失馳穆穆君侯臨曲阜桓桓多士克

淮夷宮如半壁人如玉這裏仰瞻居氣移

洙殿 十殿之內

青黃黑白紫纒紅洙入添光一殿中文德好述明子

后清和外祖大師公

白河殿 同前件

休說奧州藩塞關一河水白洛東灣九重接地辟言清

渭太上宮宮擬射山皇子王孫龍虎種官僚臣屬鷺
鷓班殿門依舊換新主崇德南遷不得還

章賢致仕 十致仕之內

聞說章賢傳魯論官高名顯是皇恩忽拋丞相封侯
印唯有遺經在子孫

朱子野服 同前件

投老滄洲精舍中聖經賢傳大成功尋思七十懸車
禮野服身安一遜翁

民黑人 十晦跡之內

避世未曾望紫宸寥、隱士出囂塵山中明月有餘

樂松下清風無厭貧何羨藤家乘釣軸任他吉備絆
簪紳幽棲恨載懷風藻漫被人知民黑人

朴翁 同前件

遊和軒中昨木翁天性朴素無求富偶出一言知正
名直冬敵又功不就

虞舜鹿豕遊 十遊之內

昔聞鹿豕自堪儔今見來儀鳳德侔彼此一時誰識
得虞廷不忘歷山遊

圓爾夢管神 十夢之內

圓頂方袍換冕裳坐禪夢裏一春場管神不假妖僧

說千里飛梅渡大唐

沙苑柳 十柳之內

戰場植柳顯功名何事東西蝸角爭千樹春風沙苑路高歡馬畏宇文旌

藤原宇合吉野椿 十椿之內

高岑蔚蔚水泔泔宇合吟遊思不群椿葉色文松栢桂恰如藤氏四家分

右十三首

春風春水一時來 正月十三日源尚舍席

嫋嫋風資始溶溶水涌來園溫枝葉動魚躍浪花開

池塘生春草 同席

池塘陽澤濕芳草對窓櫺日永夢還短醒來春色青

題源刑部君文匣

何論分小大奇制究心工硯沼墨痕露朶雲筆下風盛囊良藥劑掃葉削刀礮日用若干具架籠一篋中

鐵炮銘 源尚舍求之

發中強於箭震驚急於雷

卧龍梅

壬寅孟春十六日携金節及慙也鱘也遊藤勿齋新築讀通鑑綱目數段逮晚與主人共散步道遙

園時卧龍梅盛開乃揭踈影橫斜水清淺暗香不
動月黃昏十四字為韻探闌賦之以寓一時之雅
興余得踈淺動三字各賦四韻

其一

呼做卧龍年既久今遊花下步徐徐乾爻初九象須
擬風信一番名不虛占夢先繙康節易尋香誰問孔
明廬蜿蜿盤曲園林裏三顧無人知己踈

其二

破顏冰雪中添得春雨洗枝似伏龍橫花因主人顯
清客拔清標小字比小篆東風吹香過不深又不淺

其三

騷盟可恨屈平遺窺園却愧下帷董自知冰肌凝精
神先覺暗香透鼻孔夜來亂落拱北星雨斷未消在
東棟應是春風同氣水卧龍擡頭枝葉動

和武田杏仙歲旦詩韻

陰慘陽舒天地真遠遊千里異鄉春東風滿簡運刀
筆經史方書校舊新

勝澄童作春興小絕次韻者數輩余亦竒其志
而賡載錯綜為三首以示之

其一

嫩鶯兒口黃小字早梅香規祝家聲大春風筆有光

其二

夙興旭日光寫字到昏黃花在先人筆遺文班馬香

其三

蘭室認餘香藍田玉發光唔伊遲日永帙卷展緗黃

孟陬中句

吏部大卿源君自播陽被寄歲旦試毫倭詠乃

隨嘉例漫摘末字奉呈之

鸞鳥吟一曲西播浦潮聲千里東武府想像睡鴨日永

時催花簾外同參雨

孟陬中句

聊適生自京師寄歲旦試毫詩聞宿病漸愈有

東行之志乃嗣韻以祝焉

新詩無病讀書房鳥有歡聲花有香將問武陵春水

路先分桃浪浴桃湯壬寅孟陬中句

示田麟生

孟陬念日

昨之昨講了棗龜非無遺念所置案上之一封及夕

披閱之乃知追慕讀耕子之切也凡事有喜必有悲

有悲必有喜然喜者人皆樂言之悲者不好言之今

春勝澄九齡初作小絕人皆喜頌之且知其韻者數

輩其言無不說讀耕者然所喜者重而所悲者輕則

有樂言之與不好言之之差乎或其慮催余悲而不
忍詳言之乎或其憚年始之慶賀而不漫吐露乎今
子既呈和章賀之而分其字為韻作二十首以追懷
往事其悲重而其喜輕乎豈其輕哉唯是他不好言
之者獨詳言之者乎不漫吐露者獨能說出者乎果
其哀慕之深切而欲默不能者乎昨日齋居再讀之
一首一浹字字滴滴眼如遊絲亂胸似春霧生忽被
睡魔侵不覺入黑緝鄉一欠伸而覺復展開之粗點
改數字以返之併先日所和共淨書可以寄勝澄也
乾卦本義無疑問否傳語好安餘錄別楮不備

答田麟

馳美再寄一封嚮者所示任口吐露不費工夫然謝
語周諄乃知厚於禮且覺不倦下筆所贈勝澄長短
兩通淨書早成多可々々彼不誇疾走好讀書弄筆
歲旦之外又有春興小絕舊臘畢曾論句讀而斥誦
中庸定知燕日之長可終其編以及孟子余喜彼穎
悟期其遠大庶幾蘇家之阿虎文定公之致堂之十
之一而已來書券券於彼見故詳告之聞有疑於乾
九四前日臨筵併舉雲峯虛齋兩說在淵之在字重
看與輕看兼存如魚與熊掌適日見朱子語類曰躍

是那不着地了兩脚跳上去底意思云云由是觀之則
在字輕看而可也虛齋其態掌乎九二剛健中正雲
峯解定字之疑載在雲峯集及易通卷首此是懸車
翁文庫所未藏而予所未見也仕暇來前則開卷示
之九二九五爻相為賓主之說會得否嗚呼易也
道大意深非朱義則可企及哉然本義簡約難看反
復窺之聊有似得其旨者予其致思焉餘事附而不
乙 取月二十一日之夕
侍史多事口授燈下不及淨言投示草
本句評

一明老衲自贊陽被寄歲初詩歌其中四韻隨
例次韻投之來詩有倭漢十題手抄成編之趣
故末句亦及此

遍照扶桑初日光謫居無奈網羅張盃中藍尾愁顏
解盤上梅諸酸味掌身隔舊山胸有霧老逢新歲髮
如霜春風手抄三千首字、言、句、章

雲了子自伊陽寄歲旦詩歌數篇其中一絕廣
載之以述想像之情

楚音響斷下溪幽唯見春光草際浮伊水冰融八十
瀨丹生一派不通流

木土郎自婺州寄雙鯉中有元旦詩歌數首其中一絕和示之

首對隅田長水深今望度會一方岑雪溪不有子猷訪鷺入山陰未破琴

先考六回忌辰祭文

羅浮夢長墓梅香兮魂不返江東雲暮春樹榮兮文猶存軸軸金玉遺聲鷺吟千里簇簇錦繡餘色霞彩萬重光被六十州昭回草木間出五百歲罕見鳳麟日域儒宗合并彼四道博士東海耆老推稱於三韓行人嗚呼易簣之高齡龍門遺歌盈耳若其引壽于

今日龜山老年差肩憶昔鯉對趨庭之時猶如昨日柴也泣血之後又過三年悲哉去春哭同胞獨痛大業難繼幸然舊臘進品級深感積善有餘物換星移逢忌景而追遠花開鳥嘯懷往事以驚心維斯別莊庭柯手栽遺愛由來林家枝葉種類分根貽厥孫謀二男一姪從我不忘師道數輩諸生同行心喪既除追尋子貢廬於冢哀詞短些欲倣宋玉招彼魂黔衣素服拜墳前雨灑淚滴炷香清酒奠碑畔雲升露浮尚饗
壬寅正月二十三日

正月二十五日或人病庵賦漢倭十題四十首余
得其八件

素類太平旗十旗之中

四海安危掌握中節旄雲靡歷群雄擒充戮竇凱歌
響一麾太平貞觀風

熊旗同前

手把一竿揮百萬桓桓勇將是英豪呂望既入渭陽
兆却見熊羆旗影高

黑絲威鎧十鎧之中

函人澤就幾多絲臨陣何生墨子悲頭戴曉鑿開兩

眼身如黑面大王馳

膝九鎧同前 變體

三軍驍將猛威張誰識中心似虎狼一錘用盡千牛
膝縱倩庖丁刀不當

楚漢談十談之中

陸賈春秋遷固史項王稱霸卯金興論功能得用三
傑恃勢何為廢一增兵法萬人群士畔寬仁大度帝
圖弘五年爭擾七十戰唯有桃源聞不曾

菜根談同前

一種菜根心自甘却嫌日興萬錢耽信民咬得康侯

賞此味豈兼驕子談

尚齒會十會之中

爵齒超群逢太平別莊聚友結驂盟
匪槐左府一時傑管相文時累世名
憶得香山招九老追尋洛社會
耆英倭唐共祝古稀歲異域同風
前後榮

梳飯會同前

同賀新正候幕管武夫趑趑是干城
廉頗善飯噲能飲一椀之間不忘兵

右八首

鸞鳥琴

正月二十七日源政房席上

自是八音外鳴春黃栗留彈絃風韻度
入調水聲流臺訝相如到林疑叔夜遊
花間聞一曲料識友相求正月二十八日
應保若牧招庭前多奇石就其形勢各命
其名凡二十四石分闡題詠之余得其四

春雪石

色如殘雪在嵌空貌似班毛孤立翁
塩虎迎春欲潛跡猶擡白額嘯東風

疊巖石

非是烟棧葉葉重自然一片耐形容
尖藤連蔓結為

石誰刻九經追蔡邕

橫弓石

何論尋常一畧約非虹非繩橫小徑呈隕為石石為
橋橋又似弓驚鳥鵲

萬年石

不轉不磷堅不傾萬年霜古勢崢嶸一拳分得高呼
響認彼餘聲為此名

壬寅仲春中下釋菜賦雲谷桃蹊

雲谷春遊爛熳紅枝頭天灼仰光風杏壇花裏尋師
後復見桃蹊朱晦翁

重修武州先聖殿記

凡廟殿有創建者有重修者創建固難重修亦不易
故雖有創建不重修則不能永久也恭惟我文宣
王之道德垂宇宙亘今古天下萬世無不依賴無不
尊信是以中華歷代或創建殿宇或重修廟堂春秋
釋奠無少間斷可謂永久也昔本朝之盛大學寮
之恒式及諸國之祭儀皆倣唐禮闡揚文光中葉以

來皇綱解紐國多艱虞廟壝既墟去告朔之羊殆二
百餘年逮東照大神君之治世我先考羅山子膺
侍讀之撰時有命將開學校有事未果寬永庚午
之冬台德大君大猷大君賜武州江府郭外上
野數百弓之地於先考故尾陽亞相源敬侯鼎建一
堂安聖像及四配像納若干祭器手自書先聖殿
三字以為扁額爾來釋菜繩繩人皆知有此禮漸向
儒風日往月來歷三十年殿屋稍損柱根蠹朽檐牙
漸壞周垣傾側亞相既捐館先考亦易簣僕雖無幹
蠱愁守黌舍僅存籩豆之事徒無堂構之力幸因元

老執政之敷言以得達今大君之尊聽庚子稽月
辱賜官金為重修之用使官匠長鈴木氏木原氏預
其事自辛丑之春載事修葺殿屋改築牆壁或仍舊
貫或加新材殊建兩廊於殿門左右移堂外西門以
向南而自下谷市開新路攀坂道登石級入外門直
透一場以到殿門形勢高聳景境絕勝嗚呼先考以
勤仕之勞開創建之基僕承洪庇之恩成再舉之志
不堪屏營之至仰望風化之興及夏之季畢斧斤之
功欲行仲秋之祭然遭同胞之憂雖除國制之服猶
有敬畏之嫌既而逾年爰迎仲春率由舊例有所損

益薦蘋蘩之菜擬燕雀之賀唯愧膚淺之才不有一
變而足之能得荷厚重之賚聊似自愧而始者乎且
喜逢 國家又安之時猶知斯道不墜於地則尋泗
水之芳於今日坐紅紫之春移東魯之宅於此堂聽
絲竹之聲是所庶幾也於戲 文宣王後天地而生
知天地之始先天地而沒知天地之終則其德之大
與天地相齊故無貴賤無今古無中華無異域無不
奉祀苟有明信假饒供薄真 神其不享之哉寬文
二年歲次壬寅仲春中丁武州州學教授禮部法印
春齋林恕盥漱謹記

釋菜禮畢諸生半去而後留者詠 殿前杏花

以日邊紅杏為題各賦絕句余亦云爾

連日昭回 聖殿牆倚雲杏樹似成章 壇頭花煥

紅輪影裝點 素王衣上光

題小出和牧庭前紫綠櫻花

我朝名品更無倫一樹櫻開管領春花似紫藤枝似

柳翹鳥梭風手織絲綸

二月十八日

二月二十一日金節席賦漢倭十題百首余探得

十四件

仲尼倚蘭 十蘭之內

感得仲尼憂世時維蘭之秀獨猗猗花於幽谷自開
落却是德香人不知

管清公驛梅 十梅之內

想像汴州官路賒清公專對是皇華歸鞍載得驛梅
否子葉孫枝儒者花

傳巖 十巖之內

良弼誰知胥靡徒忽然入夢到殷都岩頭疑是荆離
畢早則為霖天下蘇

月岩 同前件

濂溪佳境不尋常岩窟中虛漏霽光月有痕兮人有

眼描成太極一圓相

宇治橋 十橋之內

宇縣大川水石輒建橋利涉往來人稚昂讓位仁風
遠喜撰營庵隱迹陳標指片雲京洛巽臨歧一路大
和隣治承承久戰漂血點點螢流是鬼燐

周宣王 十中興之內

周家累世到雲仍申甫召方為股肱木德盛衰憂喜
半幽前厲後幸中興

宋高宗 同前件

痛恨徽欽沒虜塵劉張韓岳戰功新汴都奎運五星

隱萬里長江月一輪

舒明帝 十繼統之内

皇姑登遐天命革大臣議後多密策用明為第敏達
兄誰與田村可爭嫡

光仁帝 同前件

六十至尊無老荒龍潛曾是久韜光靈魂可散壬申

恨天智皇孫白壁王

寬元帝 同前件

阿波佐渡兩流連攝籙公卿相黨偏一騎東來皇統
定寬元天下倍臣權

阿閣鳳 十鳳凰之内

威鳳來巢阿閣隅太平瑞應亦嗚呼聖王靈鳥德相
協十倍丈人屋上烏

葛城空中龍 十龍之内

龍見空中奮猛威葛城山動響王畿雲開雨霽殘鱗
散住吉松風葉葉飛

蘭亭帖 十法帖之内

真贗有疑難辨知蘭亭法帖筆痕遺一觴一詠今懷
古曲水分流入墨池

賢聖障子 十障子之内

障子肖像分左右歷代良佐能擇取莫向南殿宴群
臣恐是賢聖可在酒

右十四首

壬寅三月二日

先妣七回忌辰祭奠畢到別

墅拜墳墓

春草遮墳露濕裳感懷往昔倚閭望落花縮得錦
城地淚似七年夜雨長

村梅雲昔見先考殆五十年余在襁褓以來相
識四十餘年雖業衛生未廢文字今茲二月中
旬罹病而沒不堪哀惜比及周月忌裁挽詞一

篇寓其諱字於末句中以從懷舊之淚示其子

良雲

兼學儒醫名漸聞生涯進退不離群弱齡曾翫京城
月壯歲來追武野氣分得千金方劑藥展開寸木小
亭芸晚梅花落暗香隱散入東風日暮雲

寸木者折其氏字為亭扁也先考依其諱作詩

雙燕向陽子當亡弟讀耕子小祥忌而作

壬寅三月十二日

雙雙燕子其羽差池我無昆弟惆悵獨悲
來來燕子年年幾回我無昆弟永訣永哀

有燕頤頤春日之長昔有昆弟而今則亡
有燕上下舊時之舍昔有昆弟天年不假
在昔來巢維棟維梁相對相語讀書連床今汝雙飛
我獨在堂桃李不言草露沾裳

雙燕五章四章章四句一章八句

七十二候圖解跋

元亨利貞天道之常春夏秋冬四時之叙也分四時
而為十二月每月有二氣每氣有三候氣積為二十
四候積為七十二而一歲周矣嗚呼乾象坤儀之感

也毛羽鱗介之動也萬木千艸之區也雖隔千萬世
與月令所記無以異則所謂天道不言而品物亨歲
功成者不亦宜乎今見此圖以知氣候之前後而讀
其解以考陰陽之順逆則所以天人為一理者聊可
管窺焉故曰誠者天之道也誠之者人之道也

寬文二年壬寅季春

別墅即事 三月十九日

惠風面上吹徐步杖鞋隨垂盡三春節將迎昔復時
林深人到少日永鳥歸遲群草花交色株梅子滿枝
清陰松設坐翠密竹成籬芍藥當塔結桐華臨井移

紅顏削躑躅金屑落醪醢品物元亨妙更無造化私
林間別墅吟

一日休暇遊別墅世塵唯恐作林慙春暮紅紫雖零
落夏近綠陰閑淡耽廊舍在右堂在左塢圃向北門
向南直下江府十萬戶臨視靈池百尺潭草青眼青
心至樂雲白水白興廣覃時招鄰叟叟不至幸有伯
郎來相談杖屨携手共晚步傍堤倚樹暫幽探小童
登岡誇疾走奚奴掃塵苔簾捲老婆煎茶聊慰渴數
椀饅飢味亦耳日暮並坐自寂寞風聲敲窓是同參
微吟一章任口了側有周易在小函伯郎歸去唯獨

坐月出三更照草庵

用周禮

別墅一宿拓林塘叟不到翌朝投一篇

卿家幸與別莊近唯隔門前池水流植杏壇頭使人
指搗茅亭裏入吾眸陸行尺五數十步風脚須更一
葉舟世事粗語皆若是待君不至淡燈幽

三月二十日

卜函号林塘叟扁把茅亭三字

別墅留遊喜藤勿齋至

東風吹五馬城外一山莊人向午天至心兼春日長
綠陰發新葉花徑認餘芳鳥識主賓樂園林自頡頏

別墅卜卜神示刑部大情此評、松々傳

志す心園此林にけしと多の如くひちをを爲す

答柏郎

別墅拙吟寫了盛瓶且副賡載一篇白意稍好前程
期遠大昨勿齋褒郎墨痕進步且一兩日席上吟詠
亦秀逸多可多可昨夜歸去漸三更寫拙吟亦不容
易况二六韻酬和早成乃知運筆與求句共不為慵
懶點竄數字返之以待淨書余在茲三日以郎家為
台蕩故燈下會面之話園中携手之步以慰寂寥以
叙遊豫猶悔不約今朝剝啄也夙興偶得倭歌一首
寄源政房併其所答錄別楮示之今日是首夏節對

滿庭草木之榮茂彌悟亨者嘉之會也即頗着心於
易講故告之輿僕來迎歸期既催州々不乙

三月二十一日首夏節出別墅歸本宅

胡蝶翻車蜂作衙鶯聲不嘆惜春華陰々夏木迎耶
送來也歸兮皆我家

寄林塘叟

有約期而會者有不期而遇者皆是人世交際之常
也是月十五日卿訪余而過於途同入而晤語十八
日又來余他適不逢十九日余期待卿於別墅卿有
事故不來翌朝寄律詩一篇以及其事留別墅三日

終隔一池不相逢可謂遺念也昨歸本宅見一封在
案上開之則卿之墨痕讀之則拙律之和也體格不
俗句意亦好老而不怠勤而不倦可以感歎焉時聞
在令弟之宅使奚奴問之則報曰既歸兮余自別墅
歸時若過令弟之宅則與卿有不期之會嗚呼卿家
與余別墅接隣而令弟之家與余本宅同開然邇日
彼此相失者殆似社燕秋鴻亦是交際之一奇也相
思之情見於贈答詩中何必厭邇日之枝梧哉方今
叔之疾病平復仲也季也自京師來問有不期之會
得無疆之慶卿踰耳頰為一門之老棣枝不折雁齒
不缺友于之樂孔懷之情可以羨焉頃間所讀何書
乎余繙易以談文義維時春夏之交觀萬物元亨於
眼前感天道誠通於胸中而自疆不息之象聊歆庶
幾耳別墅留滯之間吟詠數首待面話示之

壬寅三月下旬

示田犀

田麟改名犀字一角如舊

先考文集壹部附來奴遣之自新刻成以來漸逾半
歲然一覽畢功者在洛則迂聊適在此則憇也而已
其餘或半部或過半或未及半或未開卷而束閣者
亦有之汝常有讀書之勤於其周覽可以期焉頃間

在別業感紅紫落盡悅新綠可人案上開周易悟品
物流形之理備於此矣且以風雲為賓客以殘鶯為
友于留滯三日庸也來侍吟詠若干以汝之室遠為
一欠事講筵猶隔數日有仕暇則可來問艸不乙
壬寅三月下旬

庭前白躑躅

何覓尋常間色紅半庭花白映春風枝頭未染杜鵑
血清與三更月影同

賀法印元德疾愈詩并序

傳曰父母唯其病之憂父母於子猶然况為子身可

不憂父母之病乎官醫龜洞法印天性康健不懈衛
生之業不墜活人之名然齡既近六旬則一則以喜
一則以懼之時也今茲之春疫癘頻行法印亦觸其
恙煩熱增重殆至危急更數醫之手未得效驗滿城
無貴賤無親疎恐其不起冀其回生况於族類姻戚
交友乎第乎恂乎晝夜侍病與伯父卜幽及諸姪胥
議多方以治之然非無當局之迷故借傍觀之眼遂
得良藥以救其急既而仲父道伯自洛馳至以執刀
圭季父慶安亦繼至病亦惜歸累日清快一家之慶
何以加焉且伯仲叔季之希遇同堂怡怡彼此之大

幸誰不歆羨乎余諸見常飲法印之藥以至成長與
卜幽執文殆三十年節乎恂乎門生中之殊曠者也
故日往問之嚮見節恂之憂也則余亦憂之今見節
恂之喜也則余亦喜之節乎平生無日不入余門然
今般二旬餘未歸其私室故不能來此今既得洪慶
則適日來問依舊也於是賦側體一篇聊述賀儀
鴻術蓋世聲價高此躬何遇時疫作子姪不肯離枕
邊仲季早至自華洛乃圭驅攘三彭仇金方修治千
畧藥醫林敷榮春夏交殘鶯百喜燕雀躍

壬寅季春下浣

犀乎寄長箋答疇昔短簡謝寄文集且副小絕

日既暮不及再答僅和其韻以投之

開封捲暮簾中有小詩添相待學苗長一稔春雨霑

犀也押前韻二章以寄之再同之而附來奴

殘鶯馴近簾一曲一吟添綠樹將迎夏亭嘉陽澤霑

又

日長影透簾殘課幾行添春暮雖花落芳於經史霑

首尾吟一首代簡答狷即

別墅同遊不可忘鳥啼花落自昏黃綠陰深處期他

日別墅同遊不可忘

閑適窩庭前白躑躅

非櫻非李照窓紗殘雪枝頭小白花花似羊毛何躑躅
假山聊欲比金華

躑躅向陽子遊勿齋園中而作

躑躅之紅如火如虹小山之下含露翻風爛兮赫兮
眩我雙瞳遊而未歸當日之中

躑躅之紫如雲如霞小山之蹊成林成筵禮兮艷兮
停我小車遊而未歸送日之斜

躑躅之白如雪如璧小山之陰臨水抱石清兮皎兮
曳我兩屐遊而未歸迨日之夕

躑躅三章章八句

白躑躅歌

藤勿齋園中屏山白躑躅盛開如堵依主人之請
作歌以應焉

躑躅躑躅一山白爛熳昭回遲日天短長小大百餘
幹高低橫直千枝連遠望如翻三級浪上中下壇龍
綃懸坐來縮得富士頂不時殘雪鵝毛鮮吉野櫻雲
堪想像東欄梨月易地然准擬楚珩為國寶孰與美
玉產藍田商皓司乳鷺片片嫦娥簪落水潺潺玉喬
騎鶴遊緱嶺毛寶放龜曝池邊近倚似傳何郎粉皎

如少年臨風前絕勝仙人琪樹色彼映山紅何加焉
時維春暮百花盡獨有此花最堪憐試折一枝看不
足乘興擗頭又擔肩先秋早感潘岳鬢垂老聊歎馮
唐顛潘鬢馮顛亦遮莫唯晞白髮顏子淵復為主人
說與去譬諸武侯羽扇杜鵑未啼何催歸花前花
後幾周旋

和勿齋主人晚春清韻

主客同心不兩般園中追憶碩人寬晦翁野服輕於
綵迂叟深衣潔似紈暮誦朝繡詩幾首今來古往卷
如干殘紅新綠春風暖子路顏回枝不寒

三月二十六日遊源尚舍忠房淺艸別業庭池
泛舟

境佳遊半日池面貯漣漪水混太虛濶舟追斜照移
鴛鴦相並宿蚯蚓始鳴時臨渚架高閣建標營小祠
菖蒲生岸畔蘆荻茁洲籬風度竿絲動釣魚又釣詩
同日標出池邊十境分鬪賦余得其二

乙字池

池形如
乙字

池面形容乙勢侔屈斜如楫又如鈎休言虎尾與魚
骨想得巴江學字流

流星場弓場

良弓握中執藝於場圃習疾如流星飛一發駟不及
此外小巖島木猿岸通幽橋縹緗庫香雪林
杜若洲寸松亭壽椿庭使慙驚金節及高庸
分詠之

壬寅二月二十八日八木但牧遭第之表比及
周月忌作一絕吊樹之

一夜風前花片飛同根枝折淚沾衣今年春盡待來
歲無奈人生不再歸

四月上旬田犀來也賦絕句酬和雜吟數回

偶忘身混九衢塵相遇同歡詩話新消日唯看文字

在笑他捫虱傍無人

筆起風雲硯拂塵堂顏溫故又知新春過猶存殘鶯
請李暇窺園見一人

以犀爲號避風塵不俗不凡奇且新知否易經傳授
久漢家曾有姓田人

周易不罹秦火塵文公本義古經新卦爻彖象六十
四紙上分明四聖人

偶來訪我出囂塵二子兩生酬和新林欠二分溪欠
一不賢不逸竹陰人

時稻勝成亦待坐

世情如夢又如塵舊友跡陳又見新紅樹綠林雖改

色依然門下讀書人
昭、神代仰遺塵
月儒林光被幾多人
王道寒、薄似塵
武門赫、勢摧新
神皇蕃別百千
姓悉是源家麾下人

同前韻錯雜三章示屏也

蓋世功名如散塵
倭唐群籍古兼新
牛籠別業懸車
老汝是平生侍坐人
我與汝兮京洛人
花雲遠隔武城塵
東遊千里未西
顧想像田園夏木新

交歷十年情不新
况其好學拔庸人
弱齡既過又加
六日月風前華塵

慙也同前韻賦兩漢乃和示焉

秦虎耽、化作鹿
楚猴陷穽漢儀新
祭陽雖敗固陵
勝便是先進後得人

漢朝冠蓋混埃塵
苛政乍除炎政新
勃起爪雲六龍
勢誰知新野騎牛人

又和慙也詠秦

嶠函固繼孝公塵
呂政并吞帝業新
六國山河無寸
又鐵椎狙擊一韓人

又和犀也詠三國

赤壁東風炬火塵三分鼎足猛威新老瞞是賊孫吳
借正統元來劉姓人

又和懋也詠宋

汴京洪業問遺塵何事熙寧政法新天下文明奎運
遍濂溪先霽弄吟人

和韞也詠隋

江都遊樂一場塵青雀黃龍錦纜新識得天誅無道
罪弒君人被弒於人

又和犀也詠唐

英主既清天下塵劉歐修史舊無新玄齡如晦莫良
相子美退之間出人

又同前韻賦明朝

濠洲勢氣壓羶塵定鼎金陵國號新靖難虛辭名不
正燕王却是叔君人

以上十九首

奉納琴一張武州州學先聖殿

代松平主殿頭

武州州學 先聖殿祭具稍備樂器有闕頃聞琴一
張自長崎港傳達江府考諸圖譜其製法與舊式無
異乃知為中華物遂求得之聊修飾之謹獻之以補

其闕唯冀仰杏壇之遺風聞類宮之餘聲彌祝武德
無疆以待儒教浩興也

大寬文二年壬寅孟夏吉辰

丹州福地山城主朝散大夫殿中監源忠房

壬寅三月十六日河越拾遺源公捐館舍近者

無不哀惜遠者無不驚歎河州太守井上君作

哀歌悼之余亦綴律詩一章以代瓣香

二代勤勞候幕營武門豪傑士林英邪徒伏罪島原

壘恩賚賞功河越城烏卵國中傳號令朝鮮域外識

威名挽春可惜不留得花落雲愁鳥亦驚

別墅芍藥

花忘豪奢幽處生楊州富貴一毛輕殿春雖似人身
退恐有山中宰相名

別業待狗郎違約不至

境佳心足又何求却覺人間万事休仰見飛鳥天際
落卧成胡蝶夢中遊綠陰隣並雲遮路紅藥春過花
賁丘有約不來吾獨坐日長風靜一林幽

樂

源刑部小店扁此一字久世和牧應招憇焉

余亦同行因和牧之求卒賦小絕

萬木綠陰深群禽處々吟眼寬天地際悅可主賓心

出別墅將赴源刑部亭時伯即馳奚寄芍藥詩

不遑賡載日夕歸家再覽和示烏

遶欄翻塔芍藥開露華穠艷陽澤施若非唐帝弄繡

毬定是漢將建赤幟競羨雖亞牡丹粧吐辭誰勸李

白醉一叢捧出玉盤盃東武今復追蘇二以上四首四
月六日作

示祐晴

先頃謝昇先考文集而呈啓劄一道其志惟奇其
下筆亦進於往日可以嘉焉若使讀耕子存而見之

則可開眉乎吁汝生於先考牖下自脫胎以來深

蒙先妣之撫育得遇先考之懇眷皆是以爲讀

耕子乳媪之子也其知字弄筆全是讀耕嚴誨之所

致也然讀耕短世則汝何以報其洪恩哉唯是保護

勝澄夙夜不懈着心於飲食勞思於起居莫使中風

濕之變莫使罹寒暑之疫書曰習與性成則莫使誇

疾走莫使馴俗戲而句讀晤伊鴉墨塗抹之外莫使

知他事則庶幾不墜家聲乎如此而聊足以報讀耕

於泉下乎勉旃昔汝奉仕先考於幌下以執觚勤

事且讀耕加倭訓於文集詩集時門人數輩更日來

愛其口授汝亦列其末今畀新刊本所以不忘其勞也汝僅踰弱冠精氣壯健每有仕暇展閱此一部以終全篇則詩云文云雖不假他書亦不為不足焉然後有志於博覽則可借見讀耕遺書若夫有日新之功則匪常有益於汝而已有補於勝澄也勉旃勝澄雖幼莫漫以私意假書於他人是亦汝所可慎也賀氏之子亦以是諭告而可也通日無暇今晨偶見嚮所呈倉卒馳筆云云
壬寅孟夏九日向陽林子操筆於辛夷塢綠陰下以授村祐晴

逍遙園中詠麗春花 俗稱美人州

佳色冶容無等倫紅粧如笑啓朱唇
項王帳下泣虞氏唐帝宮中遇太真
春去猶留遲日麗夏來相映茂陰
新對花須把周詩詠知否西方有美人 四月十日作

竹生島石記

鼇背之蓬萊渺茫于三萬里之水果不可到為洞庭之君山宛然于八百里之波足跡難及為江州竹生島泛乎琵琶萬頃之湖固是我邦之壯觀也然隔國殊地者只聞其名而不能見其境或人得之益石其形似竹生島遂名之 累世愛玩之以為席上之珍就而見之則其

西峯之秀出相對者彷彿君山二妃之廟也豈唯縮
竹生島而已哉坐我瀟湘洞庭者在此乎其重疊而
如峙青山者留平經政之琵琶乎界破而如漲雪浪者
描白鬚翁之神影乎若其在斯直下三千世界于眼
前則繼都良香之吟乎廻望十二郡中於雲際追陳
元龍之志乎嘗聞往昔琵琶湖開而富士山出振古
指士峯為蓬萊此島是殘士峯之一抔者也故傳稱
神仙降會于此然則匪帝坐洞庭而已分蓬萊一片
之雲者乎此是風騷之士之所見也若使具眼者見
之則泛乎湖上者山水之蒙乎可以言也智仁之樂動靜本理

亦在其中而峯秀出而重疊者蕪山之艮乎可知其
智仁之樂動靜之理亦在其中所止也嗚呼山乎此心不動轉抑亦否乎此心不磷竹
有歲寒之操生、不易色禮曰知行箭之有筠則行
生之名亦善乎哉壬寅孟夏禮部林子操觚於葵軒
向陽之處

源尚舍奉御忠房書格銘

中華群籍本朝遺編卷而閣者舒以讀焉風片為筆
雲霞在牋花開鳥囀露清雪鮮事通今古理包坤乾
這裏至樂師聖友賢

須顏野道設客中聽杜鵑

庭有株松自作扉雨晴杜宇夏雲微聲、轉入讀書響千里字遊無勸歸

道設冒雨來訊打話半日告歸傳語伯父卜出

叟

凱風寄信喜平安家姪來逢談露團微雨洗心尋易

義綠陰約日會詩壇仕官隨世市朝隱函僻相攸水

雲端眼底地深如玉海先生困學可觀瀾

道設談曰叟頃日見王氏困學絕句故併玉海事及之以壽叟之老而猶勉也

偶書

衣敝緼袍与衣狐貉者立不耻者聖人所以称子路也菜根咬得百事可做者胡康侯所以嘆汪革也蓋以道義為重則死生亦輕况於衣食外物乎故曰耻惡衣惡食者不足与議也志於道者可不思之乎

源尚舍君席上詠八益紅葉

八益楓葉非常底春色深紅迎夏青一樹如臨唐帝宴楊妃醉罷壽王醒

示坂亭 伯元名亭以字行

昨之昨不期之遇談及周易喜其不懈所問坤卦程

傳陰爻稱六陰之盛八則陽生既得其旨否按此是自四象之數說出來所謂一得五以為六太陰之數於方為北於時為冬於象為二於卦為三可謂陰盛也三得五以為八者少陰之數於方為東於時為春於象為二於卦為三可謂陽生也本義六老而八少之說就筮策變不變言之亦是自四象之數說出然其取義不同也陽爻九七亦可准知焉傳義之異同豈唯是而已哉着眼而可也餘附面陳不乙

本朝三十六詩仙序

詩有六義倭歌亦有六義其志之所之者一也故

本朝之古詩歌並行延天以來倭歌獨盛而詩衰及叢林文字禪之興而官家之詩寂々無聞焉遺編殘稿偶存者亦知之者鮮矣家弟讀耕子往年應尚舍奉御源君忠房之求選本朝三十六人詩各標出一首以擬歌仙之數其中有天子有皇親有大臣有卿大夫有閨秀有僧侶則推類可以知我國不乏人也昔紀貫之嘆倭歌之衰撰古今集得再興之効今此一冊豈能使我國之詩再興哉然一旅興夏孤城復齊則是亦詩戰之寸鐵乎然後廣覽懷風經國之遺編備探諸家博士之殘稿則古風之再興可以

期望乎尚舍之求讀耕之撰不亦善乎嗚呼讀耕已
沒今見此編聊擬其榮之遺愛君其勿察勿擲余不
能拒作序之需亦以是也君常好倭歌頗窺六義若
其欲知詩歌同趣之旨則以此為登樓之階梯渡海
之蕤華而可也壬寅孟夏仲旬禮部林子序

壬寅孟夏殿中監源君忠房求得中華古琴一
張囊之而匣之而被獻先聖殿其景仰儒風
之丹誠可以感荷焉乃謹納於殿裏而裁律詩
一篇謝之

中國長風萬里傳一琴獻納聖堂前高山遺志知音

少流水成文遺響連雙鶴在陰鳴自和老鶯擇木喜
相遷杏壇添得荷蘭探春誦聲殘入夏絃

鳥集曾子冠圖

黑澤定幸求之

曾子以孝彰聞其所傳孝經誠是萬世師也鳥之反
哺者鳥中之孝者也易曰雲從龍風從虎各從其類
也然則鳥集其冠亦是此之謂乎嗚呼可以人而不
如鳥乎

鳶飛魚躍圖

同人求之

天之高也淵之深也飛者鳶兮躍者魚兮俯仰之間
上下察也豈唯羽鱗而已哉君臣父子夫婦長幼人

倫之道萬物之理自在其中昭昭矣所謂活潑潑地
宜致思焉

四月十九日別墅雨後讀屯卦

品物流形陽德純沛然膏澤化工均雨餘何厭天猶
昧時是亨嘉中不屯

別墅詠卯花二首

卯酒頓醒如掃霞傍籬白白似鋪沙月宮擣藥幾千
杵散粉隨風落作花

許氏橋邊千首成蘇家曆日少公生漫將建已却稱
卯花在吾邦誤月名國俗稱四月為卯月故云爾

別墅臨夕讀易時伯即寄排律一篇以問起居

次韻答之

獨入別莊忘世態雨晴夏木自陰陰天高百尺青松
聳風度千竿翠竹深隔市不逢奔走客望雲唯對來
禽盤桓曳杖露猶滑散步過園日既沈象占潛心朱
子義乾坤觀物邵雍吟良為山麓坎為水誰識幽栖
在易林

大猷院殿十二回忌

四月二十日

愁色添雲草露零廟前松柏雨冥冥計來年數如經
月一紀星周一夢醒

卜幽來訪于別墅芍藥花殘賦一律以詠之
韻酬焉

林亭避雨倚繁陰芍藥欄前偶盍簪拂露如翻僊女
袂殿春似表武夫心廣陵種品要須覓溱洧詩不
可吟蜀相遺名託花相黃鸝隔葉好其音

對話半日
殘鶯頻囀
故借用
云爾

別墅雨中即事

空濛晴又雨信宿未歸兮林際鳴鳩喚雲間杜宇啼
竒峯何處隱前路亦將迷同席幽人語在家兒輩後
風輕絲細細園濕草萋萋不覺消長日却驚夕照西

題田氏庭前薔薇花

枝上何求紅杜鵑薔薇當畫自嬋娟凱風若反買臣
袂相待故鄉須錦旋

牆底薔薇一朵紅梅霖添色向薰風對花空耻謝安
石身出東山寓海東

聞喜聊適生病愈自洛至水戶邸舍

迢遞關山送客愁路程安穩繫行騶三千餘日風潮
信二十年前花月遊世態縱然雖變易舊盟永是可
咨諏相知亦久相離久鴨水復歸東海流

易本義私考序

向陽子講易資始於梅圃之日逮純陽之月終乾坤
以至屯蒙尊程傳以罔之先述朱子本義然苦其簡
奧而難解往々展閱胡氏易通虛齋蒙引徐氏演義
王氏正達李氏約言等抄出有便於本義者而參攷
朱子語類以補大全之偶漏且所援故事語表示
其所由號曰私考私者何也不公共之也其不公共
之者何也以淺見不足示人也若夫以雲臺之手澤
洗自家之心以武夷之清風掃胸中之霧聊通陰陽
之理而窺日月之明則雖應童蒙之求或其不瀆蒙
乎今既覆一簣進而往則累月踰年可見為山之成

乎寬文壬寅葵花傾太陽之月一陰既生之節後學
林恕之道自叙

雙龍潭硯銘

源尚舍所藏

雌雄飛躍出潛升天放光噴玉雲揚月圓

四月二十六日把茅亭上探漢倭四十題余得其
六件

龍駒島

聞說東方房宿精偶然落地駁才生寂寥三十二蹄
跡留得龍駒一嶋名

鶴岡

神自男山肅然格靈鳩化鶴不為鷹千年松樹共同
壽三代柳營可記曾日下飛鳴華表上岡頭舞降白
雲層規翔矩步雖依舊人到錄倉感廢興

鞠岡

何覓團，皮革製遊人脚底幾躋攀真成岡勢如懸
鞠風動松楓櫻柳間

陳霸先鴨

浮泳千頭鴨涿糧絕被蒸爛肉不游放生池中却入
軍士口腹

孟郊鴨

釣者不知東野必射臺臨視鴨浮沈蛩聲入耳秋風
響竹箭投來却促吟

生田森鷺

鷺集生田森上壕雪毛自被浪濤淘振，風閃源軍
裏彷彿死丘值羽翻

以上六首同席作

寄納伊勢文庫先考詩集跋

古人藏書於名山者欲傳之無窮也恭惟伊勢大
神宮者本朝之宗廟万世不易之灵場也雖兵革
之變不得侵掠焉雖浮屠之穢不能妄入焉况今文

庫經營有官給之贍則欲藏書以傳之無窮者捨此豈他求哉先考羅山子文集七十五卷去歲既納之頃間詩集七十五卷附錄五卷剞劂新成乃憑郡宰八木但牧宗直以寄之唯冀文也詩也與灵場共久傳而先考之才名賴神德以永存也若夫文庫有志者周覽之則為弄翰墨之一助乎寬文二年壬寅五月吉辰武列州學教授禮部法印春齋林恕識

壬寅仲夏朔之夕春海來訊道二十餘年之舊
翌朝投律詩一篇

契濶豈圖萍水會空階雨滴淡灯前尋思元白詩筒

迹記得侯刘石齋聯忽被閑霞遮驛路更與都鳥到
隅田偶然話旧一宵短夢覺炊梁二十年

閑聊適會伯元宅投一絕

昔在我門為一雙中年離索幾多邦來鴻去燕望雲
久喜見兩鳧相倚江

眼見周易手抄所考偶有詩興生於胸乃口授
驚也云爾

書金節賀鸞巢誕兒歌後

弄璋弄瓦之慶者人生之常也少洞金生有賀鸞巢
誕兒歌可謂新奇也且曰五箇之雛其一為杜鵑所
謂生子百鳥巢於陵既言之鸞卵中之杜鵑載在万

葉集又見秋蓮禪詩則中華本朝之古談如合符也我先考嘗語金曰洛中條別宅鶯巢有鵲卵今見金生所歌非無懷曰之情就此推之則百鳥巢各可有鵲卵乎少陵之言果不可誣也金生生於醫門棄其業以入儒家偶似鶯巢有鵲乎歌中所云其一枝類為杜鵑蓋其自比乎又謂鵲卵之外有二男二女是亦與其姊妹二身同數則蓋其所託非無故乎方今姊也妹也各直其家二身共有好其音之兆則賀之固當况其乃翁揚出幽遷喬之聲有雌雄于茲之樂而生五子則超其群而自在恰者誰不羨乎嗚呼鵲卵既閱數心高翔男女四雛各有所止則老鶯之恩慈至矣矣爰有鵲巢之成既有鳩婦之居則移鶯巢之賀於鵲巢而見渭子之多於竹洞也時奈講易讀需卦為生需于酒食以宴樂之

五月八日金節宅探園賦漢倭十題余得七件

春伯仲雍

至哉三讓却興周萬里荆蠻伯仲遊採藥文身雖晦跡吳虞血食德焉庾

良房基經

大師前後競威望添得藤花波浪揚攝政清和猶幼

冲行權元慶是昏狂富如周室有公旦勢似劉家之
霍光看可畏耶襄可愛不論冬夏一家昌

正成正行

橘氏雲孫楠木氏應徵笠置始朝天再迴龍馭還京
浴遺訓驕兒赴湊川旌節勇為多少策枕戈忍耻十
三年敵塵千釵破城下勢猛四條繩手邊君暗臣諛
功不就父忠子孝志堪憐請看殘葉餘枝在猶有南
方日月懸

翟公門

一榮一辱耐驚冷昨日富兮今日貧慣見從前車馬

滿門前羅雀訝嘉賓

隼人司

自筑紫州來禁司布護緊翼蔽輦路中疾走似飛隼

雕陵蟬

枝頭飲露忘微躬不識螳螂斧勢隆強弱剛柔人自
省彼哉小黠大癡蟲

伊勢海螢

點々燐々丹鳥飄漁舩相送寸光搖邪神不近日神
廟傍海霄行影未消

以上七首同席作

野靜軒丈人自洛來府惠貺小盆十箇每品有
山水圖可以怡目可以慰心作小律一首謝之
偶合西湖景畫描十小盆仰望營峻宇俯視構衡門
水涵扁舟泛嶺高群木蕃何為論廣狹是亦一乾坤

東蒂管神贊

傍有梅花

七條宗貞乞之

儼然可畏冠佩笏紳進登玉階列之紫宸近衛攝茂
榮超等倫右閣槐高德懷遠人嗚呼管公拔自儒臣
昔攀月桂蔑視卻詵中閣外任風追召郇今為國翰
嶽降甫申紅梅一樹迎送幾春其花其香若實俱均
生配台星沒稱天神西府北野威靈維新

福地城偃戈園景境詩二十首

并引

丹波國福地山城者尚舍奉御源君忠房所治也城
內有園以為遊息之處去歲君在城之際靜軒野三
砂自洛往訪之相共流憩園中就其所望揭示十景
且點定園中十境既而君來江府告余以景境標目
而請求題詠辭之不允想夫君者累世武林翹楚也
其功烈載在口銘方今逢升平之日浴洪庇之恩然
豈可忘武備哉雖遊息之間其職分之勤不可懈焉
遂名其園曰偃戈蓋倣止戈為武之謂也逾月君頻
請不措於是不能默止閱其所語想像其景境茆口

棘披吟聽以塞其求如尤

十景

大江遠翠

大江夏木幾千章一抹翠陰山路長蟬噪林間傳遠
響螢流艸際送幽光

生野暮煙

生野迢迢路更賒馬蹄行尽夕陽斜不知編戶在何
處遙指炊烟隔艸花

堀里神廟

昔閱已貴閏日域今見古宮鎮郡國地神英靈可屬

陰廟不南面却向北

赭山鬼窟

漫說酒顛董子攀遺蹤喚做鬼城關祖龍疑是化魘
魅曾赭湘山及此山

千歲嶺雲

問山何以名千歲山曰岩松有鶴棲嶺白嶺青雲變
態蒼髯添色縞衣低

三嶽秋雪

春夏推遷冬未至雪殘三嶽凜雙眸玉龍鱗落楓枝
戟白鳳毛翫桐葉凋蘇在岐陽吟九月杜望西嶺祝

千秋古今詩集都無否把此山光誇白劉

長田霽月

長田佳境月前遊清景無邊秋色流
州野岡高圓影遍柴扉檐漏寸光幽
照林遙見羽毛宿臨水俯窺鱗介浮
南北東西明似畫十分快霽一城樓

古寺庭櫻

寂寞城下阿蘭拏爛熳櫻度輿馬遮
遊子忘歸春畧暮不聞鐘磬只看花

神南時雨

神南山色入高欄非雍非和在丹一
雨栝過殘葉

濕近濃遠淡捲簾着

福地長流

逝者如斯一流連長流不尽自潺湲
主人利涉可亨險福地山臨福地川

十境

晨霞樓

出海日邊紅裹山天外濃曙光千里
影縮遠一樓中

暗香門

先春番信早寒玉列參差月上水曹
觀雪晴處士家牕前踈影動牆角數
枝斜風度暗香遠隔門知有花

觀魚臺

莊惠伴濠梁息姑偶徃棠臺池於物否何日遇文王

飛鴻館

翼凍燕山雪沙平湘水春南飛耶北嚮迎送似觀賓

藤蘿店

寄生施松柏石上月影白繞成軍幄圍盤觀蛇勢跡

鳴泉亭

亭聳倚林丘坐成泉石遊欲尋舍人思可入子瞻喉
滴似夜絃響清如寒玉流憑誰知所出混一源頭

古冠巖

欲使伯夷看巖如正冠天風吹不落沐雨屈原彈

豹蹲石

不隱南山霧變成恠石姿窺斑何用管蹲地不留皮

吟風橋

如弓飛鳥驚魚畏卧龍橫吹葉楓林動鳥枝柳絮輕

傍花徑

千枝萬朵陰紅白映深林雙履徐步小車處冷
尋香隨戲蝶含蕊伴鳴禽滿徑春行樂誰知伯子心

寬文壬寅之夏

向陽林子題

示邑原聊適

邑與村通義源與原通呵聊適者止
氏出自村上源氏故云爾

昨晡回章期今夕之剥咏然俄有入浴之招而他適
病餘云泥滑云莫勞來問然二男在宅則任心而可
也柳追憶往事則於卿與我之身亦悲歡多般况於
朋友之際手雖非筆舌可殫然欲裁數百千言聊述
其大槩然日用之務如牆于面無下筆之暇延及後
日而已聞金生席詩文繕寫既了可以嘉焉近時諸
生懶慵無如此之勉不如卿病餘之所為無奈之何
今旦夙興一雨蕭然偶得古風一篇使驚也執筆以
寄之餘附面布不

昔遊一篇向楊子逢聊適而叙旧懷而作

○昔日之遊閑我竹牖春風之暖花鳥為友比年他離
指洛之阜今日幸遇懷旧執手噫我與汝無父無母
○昔日之遊叩我松門夏日之長綠葉滿園連年別離
顧武之原今日復逢滴淚折魂噫我與汝無弟無昆
○昔日之遊入我蓬室秋雨之催月離于畢幾年遠離
隔海之日今日再會對硯弄筆噫我與汝有子有姪
○昔日之遊訪我草堂冬夜之寒霏雪埋牆多年久離
望雲之方今日相覲同席連牀噫我與汝近艾近強

昔遊四章章十句

悼寡婦柳月

柳月者讀耕子繼室也良人永訣以來素食居喪
貞操守節哀慕幽鬱積為沈痼遂至掩衽時壬寅
五月十一日之夕也不堪恫惻之至葬儀畢後歷
日裁排律一篇以代薤露

人應玉樓召箇心皦日明既看蘿艸槁何有免縈縈
獨守空牀寂永成同穴盟泣風偃魂帛滴露濕銘旌
雌燕追雄去雛鳧離母驚身藏黃壤裏貞潔不埋名

潔婦石川氏柳月墓碑

婦其姓源其氏石川故從五品石見守正次娘母松
浦氏產於東武從父往長於洛復東來嫁讀耕齋林
氏復初氏復喪其耦伊吉娘憐三兒之幼鰥居六年
未娶他氏外姑素知婦之恭順養之為子為之繼室
時萬治己亥六月也婦到家復夫有禮有敬罔靖寡
言好合不輟撫育三兒如其所生產復名之曰清又
號柳月教之讀書婦好倭歌屢詠遣情不肯示人則
無知之者辛丑三月產復疾病晝夜侍側不解衣帶
及其蓋棺哭泣哀慟水漿不入口自誓曰幸而死則

同穴不幸而生則行三年之喪其充之之容瞿之之
貌自合古礼有遺腹之子及秋仲而誕則男也僅歷
百日而夭哀戚愈加復沒後俗忌既畢卒哭既過
逾年以至小祥不食奠肉不向粧鏡手自斷其髮示
無異心不圖其頂者媿類俗尼也詣墳之外未嘗出
其門晨昏携三兒拜神主悲慕想戀感時觸物詠歌
長吁藥、博、沈鬱卧病不欲見醫親族頻強而後
飲藥不求有效遂以壬寅五月十一日之夕終命歲
纔二十五詩云我心傷悲兮聊與子同歸兮於婦見
之遺言請以儒礼葬之開其遺篋則有手縫飲衣乃

葬於亥復墳後隅其兄鐘向陽林子常感其貞操守
一至是愍其不食誓言私謚曰孀婦使孤兒勝澄主
喪襄事立小石碑標示其姓名而叙其行實於左後
右系之以銘銘曰

生兮若清 柳月風輕 沒兮謚潔

水石志亨 於孀婦兮 維節維貞

寬文壬寅仲夏下旬 林勝澄立之

赤坂僑居十景

上田氏重治自藝陽士林來在江府寓居其邦君
赤坂邸舍就其所踴眙揭示十景憑武田杏仙為
价而求題詠不能峻拒遂應其請

前林朝暉

星落窓明向早晨林間旭日自寅賓岫爽不被重山
閨萬菊千枝紅一輪

池邊明月

池面澄明霽月鮮雲光水影似章妍仙娥偶誤落粧
鏡匣在波心蓋在凡

柳塘歸鴉

煙斜露暗柳塘陰鴉啼暮雲日已沉
烟、倦飛知所
止、縮條為枕葉為衾

蘆底宿鷺

白鷺閑眠淺水隈芦花同色雪衣閑風吹葉、如飛
箭彷彿依稀為鶴來

徑路曙雪

前路先迷滿面寒五更曉色雪漫漫、
屐痕踏作瓊瑤
迹馬上猶疑落月殘

幽寺晚鐘

華鯨高吼送斜暉，漢下碧雲將掩扉。
風外疎聲傳遠響，晚烟微處一僧歸。

日吉新廟

秘殿相攸梁棟隆，靈神如水自流通。
王城久鎮艮山社，武德維新東海風。

愛宕遠樹

青嶺林樾一望間，愛宕元移自帝寰。
蒼蔚陰森遙指處，屹然秀出白雲山。

房州遙岑

回首遙望一小亭，房陵隔地入空櫺。
迢迢武野水雲

白中有遠山當青

東海片帆

蒼海茫茫不有痕，輕舟如芥又如塵。
風帆孰與世波險，請問浮家泛宅人。

寬文壬寅仲夏下旬

諸葛武侯贊

或人作伯元求之

卧龍驚起一英雄，伊呂蕭曹勲業同。
不待東風吹赤壁，連吳破魏草庐中。

待一作假

簡坂伯元

武侯像題贊返之生憚，余勞煩乞書。
舊贊然余察其

意故欲新作今日參墓往還之際輿中偶得一趣遂
足成之昔樊川子詠赤壁及二喬事不免好色之譏
龍鱗有天下江山從此三之句奇則奇也然詭史
氏之誕為詩料而已今此贊以赤壁之勝既在艸序
三顧之時作句雖可有周郎泉下之恨然熟覽武侯
本傳及通鑑所記則聊似着一隻眼乎不知以謂何
聊適氣字不平故今夕不來生亦莫勞來問不乙

仲夏二十三日

脩竹齋記

脩竹齋千草萬木皆在焉不取愛竹也其愛之者何
曰異於凡草木也其異於凡草木何也曰少也亦可
愛多也亦可愛故或曰兩三竿也足或曰抽三四羅
五六或曰必種數竿或曰幽軒繞十箇或曰溪煙數
十莖可謂愛其少也或曰檀欒夾池水或曰四五百
竿或曰脩竹千竿或曰森然一萬竿或曰十萬丈夫
可謂愛其多也且夫在春映羨花在夏不受暑在秋
不改柯易葉在冬凌雪霜則貫四時而可共愛每日
升而歎瑣碎月移而色清鮮宜雨而娟宜風而細

細其靜可以抱獨其潔可以留客故曰何可一日無
此耶又曰不可居無竹無竹令人俗加旃有不問主
人直造其所者有每日報其平安者有栽之爲三年
受用者有爲之辛苦移家者不可謂之異於凡草木
哉自古無貴無賤無隱無顯多愛竹者抑其取青
之色乎取亭之幹乎果其取剛勁之節乎取歲寒
之操乎不可不着眼也我友藤君子默新築書齋種
竹於其前與昌黎讀書之林同其揆者乎嘗聞迂叟
獨樂園中有讀書堂有種竹齋則晞之慕之以師聖
友賢者可知焉至此視彼青之之色則可以守其常

乎觀彼亭之之幹則中立不可倚乎顧彼剛勁之節
則可克己以窒慾乎對彼歲寒之操則可不變寒乎
唐劉巖夫植竹枚舉數德而不使他木雜列其間也
今倣而推之則其青之者所謂元也仁也其亭之者
所謂亨也禮也其剛勁者所謂利也義也其歲寒之
操者所謂貞也智也况其中虛者猶箇心不容一物
而此性自含四德乎虛者必直剛者必方也乃知敬
以直內義以方外亦自在其中也然則以竹此君子
不亦宜乎子默先是以敬義若齋今以竹扁書齋不
亦胥乎嗚呼天地位而萬物育子默自強不息則淇

澳詩其有所待乎寬文壬寅五月下旬向陽林子記

武田信玄像

松平宮内少輔憑久世大和守求

清和源氏幾多房一孤出自新羅即部族種類各分
處就中武田在甲陽累世士林常軍務或赴京洛或
餘倉傳到信玄威名著有智有勇兵馬驍年々攻擊
信濃地梟帥渠魁悉敗之乘機劫奪入駿壘覬覦屢
到達江疆進發上州望北越輝虎挑戰倚胡床風雲
捲沙河中島手把赤麾自相當蠶食東國八州土旌
旗草颯驚氏康飛驒既靡將西略震動濃尾向信長
江介越前通密約欲登台嶺圖上方弓箭干戈競剛

弱螳螂捕蟬雀捕螳螻觸之爭左右角血洒平蕪骨
曝場兩虎相鬪人乘弊群禽畏避鷹鷂揚諸誦孫吳
韶畧法暇日詩歌若干章可怪武門大僧正鐵衣袈
裟混彩光疑是毘沙門天現要須喚勝軍地藏水精
念珠僧耶佛不僧不佛是豺狼拔群絕倫雖驍將不
孝不慈乳網常明々天道何逃責羸輸未決身先僵
天目山上家族殲戒之積惡有餘殃暨々戎容血氣
壯勢入畫圖猶疆梁

此一篇自己半至未刻草藁淨書共成因和牧
欲神速成之也時五月二十七日也

新月箏記

尚舍奉御源君忠房之宜人鍋島氏者故肥前拾遺
藤君勝茂娘也曾因 鈞命嫁忠房宜其家有年矣
先是顯考命良工新製一箏以贈宜人傳稱摸 禁
中遠雁箏造之宜人愛玩殊甚頃間忠房請為宜人
作記乃開錦囊示吾見之則其槽腹以焦桐為之而
龍池龍角龍額龍鼻龍臉龍頰龍吻龍唇龍舌龍手
龍帶龍脊龍趾龍尾及拍形礪邊岩越木度渚麓玉
戶金戶隠穴通絃乳等皆備矣其畫飾有水雲有菱
竹有櫻菊有牡丹唐艸有獅子鷹羽有天女飛舞其

餘品；猶多就中有蕞蓉者表為鍋島氏家紋悉皆
以金銀象牙彩舟鏤石螺鈿玳瑁紫黑檀雕木段等
細刻之其十三柱以紫檀作之以象牙包之以金銀
雕雲丹二字以挾十三絃光耀奪目壯麗絕倫若之
曰新月以龍池鏤片輪銀月其中有金兔也尋常樂
器人皆玩之况於顯考之所賜乎宜人愛之固當原
夫箏者蒙恬所製恬為秦將累世有功軍務之暇其
或彈之手然則士林之家玩之則與鼓鼙鈺鐸之聲
其響相應乎秦者西方之國也肥前亦是隸西海道
則所謂秦箏奏西音者可併按乎自彼邯鄲女子彈

之陶融妻陳氏賦之以來多為婦人被擄軋則顯考
贈之宜人撫之者不亦好乎 本朝之昔延喜帝彈
之有秋風秋野之称天曆帝所藏有大小螺鈿之疏
其餘實賴公之獅子形賴通公之白箏及塩竈鬼丸
葦鶴輪臺花文蟬清等名品歷世不絕不乏妙手催
宴席之遊添花月之興且及中古琴瑟寥々無知之
者故無貴賤唯彈箏以為曲部之最也嘗聞唐明皇
箏有鈿蟬金雁則遠雁之名亦非無所擬今倣其製
殊以新月名之唐詩所謂箏新月復清偶相合者不
亦奇乎加旃唯有高秋月秦聲獨可憐非王臺卿句
乎綉幕紗窓儼秋月有時輕弄和郎歌乃是盧允言
所賦也彈之侵曉則或曰烏啼月正懸夜坐撫之則
或曰夜靜酒闌佳月前或曰明月照人苦開簾彈玉
箏或曰万重雲水思今夜月明前或曰何時得見十
三絃待取無雲有月天或曰月高夜鳴箏聲從綺窓
來在倭歌家亦彈之寄懷於月者不為不多則新月
之名可謂風流也嗚呼一張款飾自弄四時之美龍
池之月且一歲不減而照一面之上則在春則櫻也
牡丹也可以添蟬娟在夏則群艸由是交翠水紋為
之翻箏於秋則菊花相映凝露菱鏡乍開涵影於冬

則竹影清寒如霜如雪然則多般物色以新月揔括
焉其若之固宜哉夫箏之製上圓象天下平象地中
空準六合絃柱之數擬十二月有闋則着心豈容易
哉我國今無琴瑟則以箏換之亦無妨乎詩曰妻子
好合如鼓琴瑟宜爾室家樂爾妻帑何必琴瑟而已
哉於箏亦然乎故曰混同人倫莫有高於箏者矣以
是為宜人祝之又為其良人祝之

寬文壬寅仲夏下旬

簡聊適

不面一旬尺五千里氣宇無他否宅地經始否前日
來也他適遺憾其後子姪列講筵諸生成群艸一辭
去聞見羅山詩集想剗剗猶有誤字掃風葉而可也
二三日前者書肆時元寄呈新刊奧羽軍志電覽之則
不免有承亥鳥鳥使慙也校之定知一本可寄卿也
未遍行之際可改正以諭告彼也頃向公廨有寫書
之事屢往監之且懸車老疾病日往向之紛擾
不得向暇每遇金坂二生無不及卿之事坂氏雅會
以十莫約之猶隔數日一夕來訊有待焉時維徂暑

然朝晚稍冷保蓄勿懈傳語子姪宜讀書以消長日
不乙

唇邊一首記左

秦湘兩地天僅得尺書傳今日一城下旬餘似隔年

六朔燈下

六月十日伯元席漢倭十題分賦十避暑十納

涼十翁十房十聯句十連歌余得八件

武王蔭暘

株株植柳自成林比下自無炎暑侵盛夏雖如炮烙
酷欣逢木德有清蔭

僧公朝泉川納涼

晚步乘涼臨水頭泉川一面少時留清流濯熱如忘
夏野外松風探得秋

鹿皮翁

蜀錦吳綾不着肌入山却畏獵虞來倍蕪晏子狐裘
久百歲仙翁一鹿皮

桑苧翁

市塵避去白雲家遮莫人間競富奢借問山中何所
有採桑摘苧又煎茶

文覺房

誤戕節女捨人世處處山川苦鍊修雄峯幽邃一庵
室熊野飛泉千尺流源氏三男能相貌平家六代免
離郵壯年狂暴老猶老耆諳豆別今隱別

道場房

經卷拋來握劔鉞王師扈從勢揚揚活僧何不事其
事不入道場入戰場

阻雪聯句

雪滿九達寒景幽謝江王氏贈相酬模糊雖阻往還
路聯壁句成何暗投

紀友則連歌

萍浮急灘難結根蠟其微小何負石網目雖密風猶
通歸鴻高翔誰追獲取譬費工雖多般均是人心屢
變易翻手覆手雨耶雲唐詩倭歌亦同跡安得至公
無我人使箇仁心在安宅

以上八首

簡野靜軒

日之昨來訊以門生催詩聯會午前赴而子半歸匪
帝不面之恨謝語亦緩聞過勝澄宅見柳月碑誌定
知為之澱淚也今般入府之後未得靜談肝膽楚越
頃間官廨有寫書之事屢監視之懸車元老寢疾日

赴牛籠彼此敦適久隔音容勿齋亦有婚禮忽劇不
常改穴會集每遇金生無不及足下之事想像刀圭
之暇讀書以消長日兩山墨談見畢否我亦去歲電
覽頗覺新奇不為無益不知以為何也十六日諒尚
舍淺草別墅足下亦應其招否我不可負彼約來會
則為幸不宣 六月十一日

畫軸跋

田邊氏求之

山水之樂也舟月之興也艸花之麗也竹石之清也
樛蜂之結巢也雙鶴之在蘆也福祿壽之握扇也長
汀子之負袋也隨柳之女也牧牛之童也若干品之
設色備於一軸之中可為目下之慰可為燕閒之適
若使退之見之則為之作記乎退之不可喚起則作
記不容易聊書品目於軸尾

畫軸跋

同前

蘆葉雁行傲惠崇之筆意乎蒲萄一枝擬日觀之墨
痕乎天台四睡其物我相忘者乎碩鼠捕雀亦小點
大癡之謂乎紅葉之濯錦者分龍田川之流乎介士
之羸輪者劬首級之功乎忘喪其元乎或描孤山處
士之梅鶴或摸彭澤先生之門柳或有葉舟採蓮者
或有植杖顧飛鳥者四鷺双双飛者集者雖似離群

不忘以類聚乎每段異樣任筆之所運然與世俗好
色戲畫不可一視焉所取所捨着心玩之則亦不為
無益乎

夏曉月

六月十六日源尚舍別業探佳歌題

坐簾揚簾夏月鮮短宵猶惜瞥然逸姪娥似握班姬
扇風手招涼欲暝天

靜樂舫

源尚舍別業池上扁舟以靜樂名之

駕言小舫隔塵衢魚鳥浮沉影不孤波浪自平風自
度一池一棹遠江湖

壬寅季夏但州刺史八木君賜

官暇赴勢州

之廳春信作詩餞之刺史以倭歌答焉余亦

賡載其尾字

南凱吹衣向勢陽征鞍千里遠催裝籃輿得意推但
暑人似鄧侯將挽涼

壬寅六月十九日

敬吉忌辰詣墓有感而

作八言一篇

兄生於丑我生於午同胞先後僅隔五年先我而沒
三十四祀日居月諸一瞬早遷若至今歲使存其命
德齒共邵而可知天我踰強仕不能不惑苟守餘業
以抱遺編吁兄沒日爺孃偕存長殤之喪舉世哀憐

嗚呼今我誰怙誰恃復哭家第愁生蠢然仰而不及
遠哉溟溟叩而不荅深哉黃泉時維六月酷暑游至
淚落汗流清風未還天道不言變化如此宿艸幾易
石碑字鮮上香一瓣吳魂歎否躊躇不去空立墳前

見柳月新碑

於羣永別離遶墓淚淋漓介立望夫意變成小石碑

答田犀

疇昔投簡他適不報逮晡歸廬開封先喜懸車貴翁
二豎日退七茵漸老時維酷暑清風未競常人猶苦
炎熱然貴恙快駿珍重至祝來書曰汝喜臣僕亦喜

親戚皆喜而推知我輩之可喜然未知圍國人心謂
何也嗚呼何其言之狹如此也翁者顧命之元老當
代之貝瞻今既雖致仕至國家重事則無不預焉故
自營內次下列侯郡長執事近臣群士黎庶無不
喜其不起則聞其徵乎誰不抃躍哉計日待其復本
而已方今四海升平萬民安居皆非官恩乎然則
官之所喜亦喜官之所憂亦憂者公道也乃知圍
國火心同喜焉若或有平生不入其門而不以翁之
病介於懷者則一身之私也何足責之哉就中周賢
羅山文集以畢全編而寄古詩一篇以摠其感懷在

勤仕無暇之間不肯廢讀書之力可以嘉焉乃欲賡
載以酬之然邇日官事埤益且執政之招頻繁不
遑作句勿以訝焉今晨夙赴公廨監寫書之事可
過午而歸乘晚涼以詣館下而向安否登時日未暮
則過汝舍打話而已聞小瘍頓愈是亦可喜不乙
夏之季月之下弦

伊勢別宮再興詩寄八但牧并序

伊勢大神宮七所別宮自古每遇二十一年改造
兩宮必同宮作之者式例也然近世監視者失旧制
唯作其四所伊雜瀧原並宮以與大神宮其地稍

遠故略之三所荒廢僅存基趾殆百年今茲因朝
廷之懇請殊降命令新造伊雜宮時郡宰但列大守
八木宗直憑執政老臣請併作瀧原並宮有旨許可
之可謂盛舉也可謂善政也乃使宗直掌其事嗚呼
興廢繼絕則天下之民歸心焉可不思之乎宗直將
祭五馬作詩賀之以頌神德云爾
新宮依舊斧斤功伊雜瀧原及並宮灵德昭千萬
古尹泰平風化仰神風
寬文壬寅六月吉辰 向陽軒林恕謹題

書格銘

脉子其求之

本草遺經神農之言惟素惟靈出自軒轅和緩扁倉
華張巢孫醫國醫疾施惠施恩十全妙術千金方論
可以起死可以返魂陰德陽報福及後昆末派多歧
欲尋本源家業勿懈朝繹暮繙刀圭之暇志在儒門

畫軸跋

代狩野探幽

昔明朝畫師如雪來 本朝傳其法於周文如雪之
法者出自徽宗流而兼數家之所長者也周文悉受
如雪所傳而授法眼狩野祐勢祐勢傳之其子法眼
元信元信傳之嫡孫法印永德爾來一子的傳之至
若庶流徒第則不漫授之今依四品拾遺越智正則
公之需步驟舊式謄二十餘流之體而描自家樣於
其軸末者也

寄納羅山集於勢別文庫跋

代松平主殿頭忠房

羅山文集詩集壹佰伍拾卷及附錄五卷新刊甫就
乃寄納勢州宮崎文庫余感文庫之經營且懷羅山
之舊好然則倚 神風之德以欲其遺墨之永傳而
添此集之力以待學徒之進步故成此一舉聊叙微
志而已

壬寅之夏因

朝廷之詔而降

鈞命新寫定

家明月記使濟洞僧侶二十輩運筆余承校讎
之事金節坡亨同預焉閱一月而全部成矣於
是裁律詩一篇以示二生
建久從初家乘遺写成天福畢功時三旬歷日階莫
落六十餘篇風葉吹鴉字行々分片隻艸書點々誤
毫釐冷泉流入武江水明月分身照禁池

