

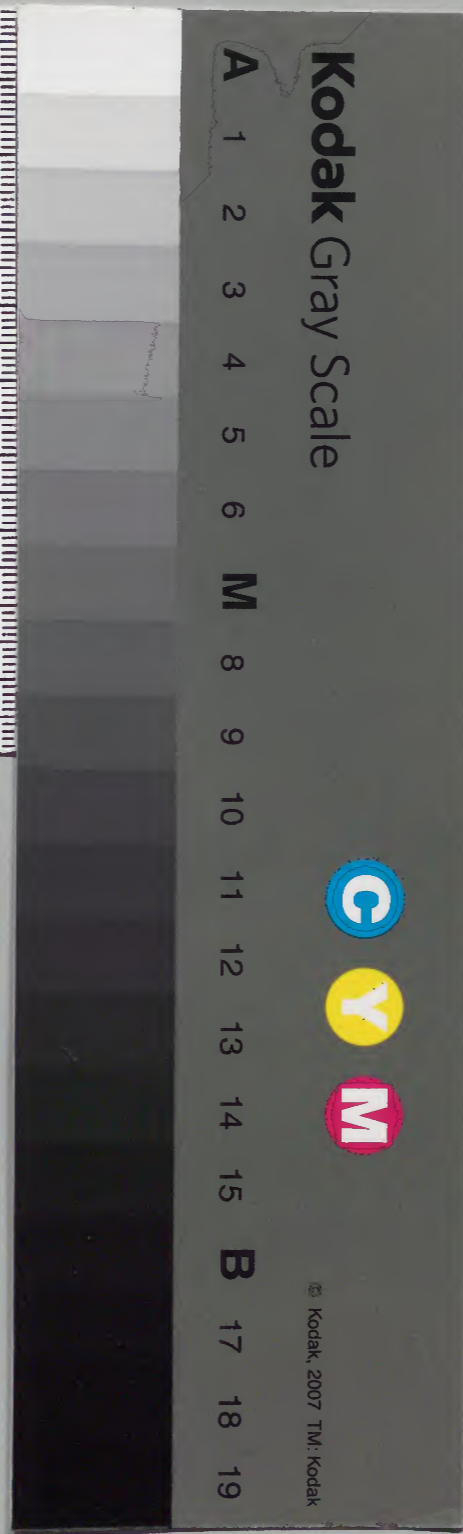
名物六帖

地理箋下

農商務省
和圖書
第一三三二號
共二冊

太政官文庫
和書門
八三一
一七一
二二四
二二四
類號函架冊

庫文閣內	
九函	內閣文庫
二架	番號 和 8314
二架	冊數 22 (5)
	函號 209 17



名物六帖

第一帖

地理箋下

凡七門

園莊場圃

陵墓墳塋

土石泥沙

烟火塵埃

凡百水泉

夷蠻戎狄

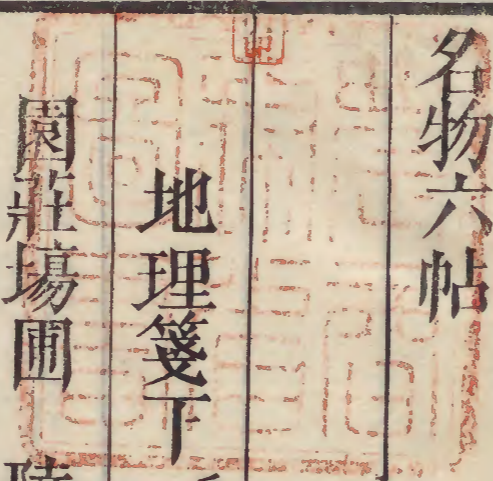
地理凡糲

名物六帖

第一帖

地理箋下目錄

井里



批野良嶽

歐文惠刻 武百水泉 夷靈好丹

園林源圃 刻泰殿坐 土區武心

批野良嶽 八子門

名物六帖

第一帖

京兆 伊藤長胤 纂輯

地理箋下 九七門

園莊場圃

○囿正字通說文苑有垣也初學記囿猶有也也有藩曰園有牆曰囿以域養禽獸

圃同土詩築場註場同地物生時治以爲種菜茹物成時築堅爲場納禾稼也○園

名物六帖

第一帖 地理箋下

園圃雖殊稱分音其為種植之地一也園兼樹果種菜非園專樹果木圃專種菜茹也說文分

泥為二ト ○菜園 ナバダケ 詩折柳樊圃傳圃一也 ○菜圃 ナバダケ 蘇

詩一漸 ○蔬圃 ナバダケ 北史蕭大園傳一也 ○蔬園 ナバダケ 蘇

疎花漠漠 ○瓜園 ウリダケ 王維詩序維一也 ○瓜 ウリ

自警編閑 ○茶園 チャエン 白居易詩斲 ○茗圃 チヤエン 孟郊詩一

步到一 ○藥園 クスリダケ 舊唐書職官志太醫署一師二人一

田納履李下不整冠 ○果園 クワモノダケ 史記韓非傳昔者

君與君 ○菊圃 キクダケ 孫佺九日詩 ○花圃 ハナダケ

遊一 ○藥圃 クスリダケ 王維詩荷 鋤修一 ○菊圃 キクダケ 初寒一 新

李適詩一 ○竹園 ヤブ 庾信詩梁王脩一 ○山園 ヤマソノ

四望錦屏開 ○廢圃 スレタソノ 朱子詩决水

北史齊世宗紀才名之士未居顯位者皆致

之門下以為賓客每一游宴必見招携

舊園 フルキソノ 王績詩一今在 ○名園 ナカキソノ 洛陽一

○田園 タハタケ 歸去來辭歸去來兮

勝不能相 ○別業 カケヤレキ 通鑑五代漢紀洛陽一

兼者六 ○別墅 カケヤレキ 晉書謝安傳與兄 ○小莊 コヤレキ 列

亦謂之莊 ○別墅 カケヤレキ 子玄園碁賭一

名物六帖 第一帖 地理箋下

傳王屋山

○山莊 唐人奉和

○賜莊 山堂肆考唐官

宦魚朝恩以資太后冥福

○鄰莊 王昌齡詩小第尚漁獵

○村莊 王維山水訣一著數

○江莊 袁易詩

○溪莊 同上桃花夾

○蒲萄架 學齊佔俾姚合有

○鞠場 唐書公主傳長寧公主造第東都帝及后數臨幸置酒賦詩又并坊

○毬場 陸游詩間試名弓來射

見上○蜀志臨邛城周廻六里造作下倉上皆有屋而置樓觀

○射所 湧幢小品以太

○射塚 字彙蒲庚切射塚正字通與

○射埒 通鑑宋紀注埒

○射場 拾遺

○砲場 玉海宋景祐二

○馬埒 見上

○假山 安得長者言杳無巧法只是得其性之重也故久而不傾聯珠詩格張芸

叟詩沉香亭畔千株石散與人家
○重疊山ツキヤマツツ 墨

漫錄開寶七年一 我一 峯一 於廳事前

○注云以石假為山形也

○陵墓墳塋

○諸陵モロノミサキ

北史魏孝文帝紀六 和二十二年詔漢

魏晉一 各禁方百步不得樵蘇一

○墳墓ツカハカチ 字彙一 塋一

唐彥謙詩一 剪茅一 行一

殿濕一 伐一 栢一 香一

○墓所ハカレヨ 晉書王褒傳一 旦夕

常至一 拜跪一 類一

前漢張禹傳一 自治一 後漢書

中山簡王傳一 詔大為脩一 開

○冢塋ハカチ 類書纂要一 金井一 兆域一

墓穴也曰金井一 見一 兆域一 晉

杜預傳首陽之南為將來一 墓域一 宋史理宗紀

東奉一 西瞻宮闕一 墓域一 檢視一

地理後下

○葬地

唐書劉幽求謂桓彥範曰不殺武三思公等無一矣

○墓地

禮記

田里不粥者聽其獄訟

○墓田

晉書嵇紹傳冊贈侍

大夫凡爭一者聽其獄訟

○瑩田

晉書賈充傳葬禮依安平

中光祿大夫加金章紫綬

○瑩

過庭錄吾恐愚民致疑害爾

○先墳

宋史魏咸信傳咸信知曹州上言一在洛

欲立碑求蒞盟津以便其事即改知河南

先壙

蘇轍送韓康公歸許州詩茲行迫寒食歸乃掃

○賜瑩

岳珂追感詩故

壘營新祀畿

○古冢

水經注獨頭山南有

○舊瑩

後漢書温

序傳長子壽為鄒平侯相夢序告之曰久客思鄉里壽即棄官上書乞骸骨歸葬帝許之乃返

○古瑩

宋无詠石詩龜埋遺碣下麟卧

○古墳

盧綸詩一樹繁花對

○故瑩

黃縉登石頭城詩看碑驗

○荒墳

許渾詩茅花落處認

○荒塚

錢起詩牛羊下

○殘瑩

高啓詩斷碑荒草

○新瑩

盧綸詩原頭

○新墳

權德輿詩金石表

○新塚

許渾詩劍

埋御遠

○孤墓

彭年林水錄塊立

○孤墳

劉長卿詩手披荒草

草離離

○孤瑩

黃滔詩野猿相聚叫

○墓址

漁隱叢話謝安墩在半山

報寧寺之後

尚存

○宰木

左傳秦伯襲鄭蹇叔子諫秦伯怒曰若爾之年老

上之拱矣

注宰冢也

○冢堂

後漢安成孝侯賜傳帝為賜營起祠廟

墳庵

水滸傳這庵是奴家祖上

○馬鬣封

禮記吾見封之若堂者見若坊

者矣見若夏屋者矣見如斧者矣從若斧者焉

○隧

周禮冢人鄭玄注

羨道也疏一

道則上有負土謂若鄭莊公與母掘地而相見者也

○羨道

共見

則通故鄭舉

○羨道

○隧道

共見

○壽塚

南史王僧

羨為況也

虔傳

○壽藏

類書纂要

○生墳

列朝

詩集寧獻王自號臞仙建嶺之上數徂

旌焉吳郡諸山錄大典土工築支隴為

○繭窩

古馬考畧壽藏曰

○土饅頭

類書纂要墳如饅頭人埋中間

如館范石湖詩曰縱有千年鐵門限終須一個

○義塚

宋史理宗紀收瘞類

羊交兵遺骸立為

○千人坑

見

書纂要千人坑也

○千人坑

○叢塚

文獻通考知青州富弼流民死者為大冢葬之謂之

○漏澤園

却掃錄

○萬人塚

厚德錄陳九熙寧八年飢殍無數作

法起於元豐之間

○萬人塚

八年飢殍無數作

○瑩心

齊家寶要今國制瑩地一品九十步每品遞減皆從

○焚化院

拾遺記景德禪院去縣五里在城西門外之

○化人場

水許傳衆大家自來扛擡棺材也有幾家隣舍街坊相送來到城外

○京觀

左傳潘黨曰君盍築武軍而擧火燒死

○筆塚

駱賓王破蒙儉露

○文塚

劉蛻

○客土

潛確類書浮屠泓師

○濕土

致富奇書

○夾沙土

天

○土石泥沙

○宿土

月令廣義栽竹多留一截斷

○客土

潛確類書浮屠泓師

○濕土

致富奇書

○夾沙土

天

土

河濱洲土爲第一

土

同上石灰下用以裹墓及貯水池則一分入

土

河沙黃土二分用糯米糠羊桃藤汁和勻輕

土

築堅固永不墮

土

壤名曰

名物六帖

第一帖

地種箋下

六

一 其性堅硬一名開化山出糯
米土其性柔軟兩土和合瓷器方成
○糯米土

見 ○白堊 山海經蔥壟之山其中
有太谷多白黑青黃堊
○白堊 字典
六書

故白堊土也一日周禮爾雅山海
經並作堊俗作塿不互分爲二字
○土豚 通鑑
魏紀

作土地注云以草裹土築城及填水也
○土塍 廣韻
○土塍 廣韻

○土地 共見上○南史蔡道恭傳作伏道以决
壅水道恭載一塞之相持百餘日

○土布袋 水滸傳把這
○燒尸場土 本草
綱目

○千步峰 同上時珍曰此人家行步地上高起
土也乃人往來鞋履粘積而成者技

家言人宅有
此玉興旺
○生土 鄉
談
○土子 正
音
○熟土 鄉
談

泥子 正音
○山石 詩他
書揚雄傳拔鹵莽刊
○卷

石 中庸今夫山
山草堂記余自思從幼迨老凡所止雖一日
疏拳同白居易廬

二日聊覆簣土爲臺聚
環斗水爲池其喜山水病癖如此
○石子 杜詩
邵注

五色
○盤石 漢書文帝紀漢
祖王子弟地太

牙相制所謂
芝生于山而不能生於
○穿心石 莊子吾

雲林石譜襄州江水中多出
○小石 莊子吾
在天地

之間猶一一小

木之在大山也 ○礫石

韓詩外傳泰山不讓一一

○大石

論衡

湍瀨之流沙石轉而一一不移何者一一重而沙石輕也沙石轉積于一一之上沒而不見賢

儒俗吏並在世俗有似干此

○巨石

高唐賦一一溺溺之澗灑兮沫潼潼而高礪注

一一太石也

○平石

水經注渭水之右礪溪水注之東南隅有石室蓋太

公所居也水流次一一鈞處即太公垂鈞之所也

○側石

宣和畫譜崔白有一一叢

竹 ○淨石

白居易題報恩寺詩一一堪敷坐寒泉可濯巾

○響石

唐鄭常洽

聞記南嶽岫嶮峯有一一呼喚則應如人共語而不可解也南州南阿縣東南三十里丹溪之

北有一一高三丈五尺濶二丈狀如卧獸人呼之應笑又應之塊然獨處亦號曰獨石也按勢

州市瀨村山側有巨石人呼其傍則相應和擊鼓彈絃石亦作其聲土人呼曰鸚武石蓋即一

○箭鏃石

雲林石譜臨江軍新塗縣數十里地名白羊角凌雲嶺上平如掌皆

舊時寨基地中往往獲古一一鋒而刃脊其廉可劇其實則石長三四寸許間有短者孔子所

謂楛矢石弩肅慎氏之物也

○石弩

見上

○木葉石

偃曝談餘新安王喬

洞其石皆土所成取而破之木葉之形交錯其間文理具在若雕刻者不特一石為然衆石皆

然洞之上二木亦皆化石而一木復產枝葉

○松林石

洞天清錄蜀中有石解開

自然有小松，形或三五十株，行列成逕，描畫所不及，又松止高二寸正，堪作研屏之式。

○**點蒼石** 明一統志大理府 山出，其一白質，青文有山水草木，狀人多琢，以屏。

○**試劍石** 眉公筆記 山六曲，邊有控鶴仙人，一獨虎丘，有之武東。

○**馬跡石** 名山勝槩 山西亦有楊六郎，一。又武昌縣有孫權，官亦有。

○**望夫石** 幽明錄 武蓄駿馬，今有馬足跡四。有狀若人立，古傳云昔有貞婦，其夫從役遠，赴國難，餞送此，小立一而化，為一，因名焉。

○**石婦** 湧幢小品 廣平府城東庄，有二，一俗呼為石婆婆。

見上 ○**石樹** 天中記 天璽元年，臨海郡吏伍曜海上，曲頰靡有光彩，山海經所載玉碧樹之類也。

○**浮石** 本草綱目 時珍曰：一乃江海間細沙水沫凝聚，日久結成者，狀如水沫。

○**水花** ○**海浮石** 共同 慈石 同上 別錄曰：一，生太山川谷及慈山，山中陰有鐵處，則生其陽，陳藏器曰：一，取鐵如慈母之招子，故名。寇宗奭曰：慈磨，鐵鋒則能指南，然常偏東，不全南也。

○**吸鐵石** 同上 鐵山石 同上 石心有赤皮粗，是也。

○**銅礦石** 同土 礦古猛切，亦作鈿時珍曰：礦粗惡也。

五金皆有粗石○礪石同上時珍曰尚書荊州厥石銜之故名○礪石貢一砥注云砥以細密為

名礪以粗礪為稱俗稱者為羊肝石○羊肝石見○越砥同上

陶弘景曰一一今細礪石也出臨平○細礪石見○磨刀石同上

代赭石○代赭石同上別錄曰出代郡者名一一出姑幕者名須丸時珍曰赭赤色也代即雁門

也今俗呼為○砒石同上○砒霜生者名砒黃鍊土朱銀朱○砒石者名砒霜時珍曰砒性猛

如貌故名惟出信州故○信石人呼為信石而又隱信字為人言○信石

人言○金剛石同上○金剛鑽時珍曰其砂可以鑽王補

之鑽○金剛鑽見

之鑽○方解石同上

之鑽○方解石同上

之鑽○方解石同上

以為

以為○石炭亦多昔人不用故識之者少今則

以為○石炭亦多昔人不用故識之者少今則

人為民利○東坡有詩○石灰同上蘇頌

人為民利○東坡有詩○石灰同上蘇頌

山處皆有之燒○温石大觀本草

山處皆有之燒○温石大觀本草

徹腰腹久患下部冷久痢腸腹下白膿燒○温石并

温石熨及坐之並差但取堅石燒暖用之非別

有○試金石天工開物其高下色分七青八

分明注此石廣信郡河中甚多太者如

半小者如拳入鵝湯中煮光黑如漆○石皮

歛硯譜黃爛者。○陰溝泥スイモンドロ致富奇書拌○磨刀泥トノコ

萬病回春斑猫散中○磨刀塗トノコ本草綱目一名龍白泉粉○井底井ノソコ

泥ドロ同上○淤泥ドロ維摩經卑濕乃生蓮華愛蓮說蓮出汚泥而不染○深

泥ドロ周禮輪人參分其幅之長而殺○白沙シラスナ杜甫其一則雖有亦弗之灑也○大

江村暮翠竹○平沙タヒラカナル西京雜記太液池邊多○大

沙スナ鄉談○沙頭アラスナ正音○小砂コス鄉談○飛砂コス○粉砂コス正音

○烟火塵埃

○炭火スミビ○柴火ヒハヒ○蘆火アレビ○竹火タケヒ○艾火モウサヒ○燈火トモレヒ

共本草綱目北史王邵傳邵上表請變火日今

温酒及炙肉用石炭火木炭火竹火草火麻火氣味各不同○又○活火茶經外集凡茶須

新火舊火理應有異○緩火見○慢火○文火ヌルビ○武火ツヨキヒ

文武火ホドヨキヒ共本○烈火ハケレキヒ陸機演連珠一流金不能

風○猛火參同契金入子一○膏火アフラヒ蘇軾詩十

燭火 人物志 夫智出於明明之於人 猶晝之待白日 夜之待 ○篝

火 歐陽修集古錄 自序金礦于山 鑿深而人遠 ○燎火 晉書

傳論 思中原之 ○庭燎 詩 夜如何其夜 ○門

燎 周禮 天官閹人 ○野燒 方岳採蕨詩 吟

野火 岑參詩 東風吹 ○野燒 初 肥紫玉圓

漁火 張繼詩 江楓 ○炬火 ○烟火 ○烽火 共見

炬烽 下 ○微火 本州序例 凡煮物 ○緊火 同上

藥必用 ○草火 秘傳 花鏡 取好土 ○宿火 臞

神隱 留 法好 胡桃 一箇 ○桴炭火 老學菴

燒半紅 熱灰埋 三五日未燼 ○桴炭火 筆記 謝

景魚 家有陳無已 手簡 一編 皆與 酒務官託買

謂之 白樂天詩 日暮半爐 ○殘火 陸游詩

寒夜 起尋 ○火候 本草綱目 失 ○青火 神

經 鬼門晝日不開 至墓 ○燐火 度信 連珠 營魂

即有人 語有 ○燐火 不返 ○炊煙 陸

○鬼火 淮南子 人血為燐 許慎 云 ○炊煙 游

詩茅簷細
雨濕——
○**竈烟**
蘇軾詩野宿
○**庖烟**
同上解

起——
○**厨烟**
盧倫苦雨詩草
○**窰烟**
西陽雜俎

黑雲氣
如——
○**狼烟**
同上——糞——直
○**戍烟**
劉長卿

孤——
○**烽煙**
姚合詩自今嵩州
○**香烟**
王維詩

傍袞
龍浮
○**爐烟**
戎昱遊僧院詩
○**篆烟**
宋濂詩香

清——
○**茶烟**
杜牧詩——
○**燈煙**
于鵠詩雲庭無

○**蚊烟**
古今秘苑菓樹避刺毛諸蟲法夏間

每夜做——
○**葭灰**
後漢書律曆志候氣之法為室

室中以木為案每律各一內庌外高從其位加

律其上以——葦——抑其內端案律而候之氣至

者灰去其為氣所動者其灰
○**蘆灰**
太玄經調

散人及風所動者其灰聚
○**熱灰**
陸璣草木疏藟一名當其根正白著

為管——葦為——列之九閉之中漠然無動寂然

無聲微風不起纖塵不形冬至夜半黃鍾以應

○**寒灰**
傳燈錄古禪師曰無心即是
○**冷灰**
同上

和尚叅夾山曰——
○**死灰**
莊子形固可使如

裏有一粒豆子爆

如一乎 ○白灰 詩 旋撥通紅火

燒一 燒灰稻草燒灰皆通 ○稻稈灰 本草綱目 又

亦可 罐收 ○淋過敗灰 文房 清事 ○蜃灰 周禮地官掌

白器令色白疏宗廟社 ○脂灰 談圃 王青未遇

日何不賣一 ○金臍墨 本草綱目 時珍曰大

者曰金曰鍋 ○金月中墨 ○鎊墨 ○金煤 ○金

焙 ○鍋底墨 共同 ○百草霜 同上 時珍曰此乃

烟也其質輕 ○竈突墨 ○竈額墨 共同 ○釜底

墨 肘後 ○釜下墨 千金 ○釜墨 ○鍋底墨 經

方 ○臭煤 家語 孔子窮于陳蔡之間七日不嘗

顏回攫其甑中而飯之少頃謁孔子而進食曰

向者一入甑中棄食不祥回攫而飯之孔子

笑曰知人 ○梁塵 劉向別錄 魯人虞公

塵 本草綱目 ○倒掛塵 ○烏龍尾 ○煙珠 共同 ○屋

塵 千金 ○屋下倒掛塵 易簡 ○梁上倒掛塵 便簡

名物六帖 第一帖 地理 下

方 ○厨内倒吊 集簡 ○埃墨 顏子疏解有 ○門

アチノチリ 白塵 本草 ○微塵 李商隱詩世 ○舊煤 薛能詩

ホコリ ○塵煤 戴表元文公殘箋廢墨脫於此 ○塵 薛能詩

埃 歷代名畫記今人筆墨混于一丹 ○陌上

ホコリ 塵 陶潛詩人生無根

○凡百水泉

○杯水 孟子猶以一匕救一車薪之火也 莊

○井華水 本草綱目平旦第一汲為 ○新汲水 同上無時初出

○無根水 同上出甕未放 ○倒流水 同上取其

○逆流水 同上澗之水 ○千里水 同上

○甘爛水 同上勞水即揚泛水張仲景謂之一

○勞水 ○揚泛水 同上共見 ○上

之千萬遍有沸珠 相逐乃取煎藥

池水 同上 弘景曰此竹籬頭水及空樹穴中水也時珍曰戰國策云長桑君飲扁鵲以

一之水能洞見臍腑注云一半天河也玉堂漫筆一竹木上未到地水 ○半天

河見 ○**潦水** 同上 降注雨水謂之潦又淫雨為潦退之詩云潢潦無根源朝滿

夕已除 ○**行潦** 左傳潢汙之水註是矣 潢汙潦水一之流潦 ○**流潦** 見

○**潢汙** ○**滹水** 共見 ○**止水** 舊唐書魏徵傳鑿形之美惡必就于

○**死水** 通典太公曰軍不欲飲一者不流之水也 ○**客水** 齊

寶要幕門一易入本草綱目黃土 ○**臘水** 居

必用加一 ○**臘雪水** 本草綱目一太寒之水也 ○**梅雨水**

同 ○**屋漏水** 同上 ○**地洩** 同上 溝澗流水及引水灌田之次多有之形狀

如油又如泥色 ○**石腦油** 同上 白石岩流出與泉水相雜汪汪而出

肥如肉汁土人以草挹入缶中黑色頗似淳漆作雄琉氣土人多以燃燈甚明得水愈熾 ○

石漆 西陽雜俎一高奴縣石脂水臍浮 ○**聖**

水 元史趙榮傳母強氏有疾榮登太白山禱于神得一飲之乃痊 ○**淨水** 大

一覽即將一 ○**魚腥水** 致富全書林檎樹生毛蟲埋蠶蛾于樹下或澆

以即止 ○磨刀水本草綱目 ○屠刀磨水 ○磨刀鉄

漿同上 ○洗盆水 ○甌氣水同上 ○花瓶水同上

臘梅尤甚 ○洗手足水同上 ○洗手水大藏覽以

一蠅子 ○洗手餘水列仙傳以 ○水珠子

朱子語類三十四聖人言語如 ○葉尖露珠懼

神隱石菖蒲置一盃於几上若夜置於星月之下至且取一以洗目大能明目久則白

畫見 ○供水名醫類案見神前一 ○天落水本草

綱目取一 ○雨滴水 ○簷溜許渾詩 ○稻

稗灰汁本草綱目又一煎汁 ○瀑品字箋瀑也一布

高數百尺望之 ○瀑布見 ○瀑泉杜甫詩雲

若垂布然也 ○飛泉唐太宗登恒山詩幽 ○飛瀑水經注廬山

雙石高竦水導雙石之中懸流

○夷蠻戎狄

○三韓

朝鮮史畧馬韓今全羅地辰一今慶州
弁一一作下今平壤 通典馬一後漢

時通焉有三種一曰馬
一曰辰一曰弁

○馬韓 ○辰韓 ○弁韓

並見

○新羅

通典一國魏時一盧國焉其先
本辰韓種也辰韓始有六國稍分

為十二一則其一也初曰新盧宋時曰一
或曰斯羅國在百濟東南五百餘里 三國史記

臣等以為一者德業日新者網
羅四方之義則其為國號互矣

○新盧 ○斯

羅 共見

○高句麗

通典一一後漢朝貢云本
出於扶餘先祖朱蒙至統外

骨城遂居焉號高麗朝鮮史畧後梁末帝貞明三年秦封諸將立王

建為王國號百濟通典一即後漢末遂即位建元天授

初以百家濟海因號其國東西四百里南北九百里大唐顯慶五年遣蘇定方討平之

○濊貊朝鮮史畧一本朝鮮之地南與辰韓北與高句麗沃沮接東窮大海西至樂浪漢武帝元朔五年一君南閭叛降于漢以其地為滄海郡一即今江陵府貊即今春川府

○夫餘通典一後漢通焉國有故城名濊城蓋本濊貊之地其國在長城之北去玄菟千

里駕洛同上國王降于新羅一亡注自始祖至亡凡十王總五百二

十 ○雞林同上唐以新羅為一州

○渤海同上

一 本粟末靺鞨祚榮父乞乞仲像保太白山東祚榮嗣驍勇善騎射高句麗餘燼稍稍歸之乃建國號震國地方千里勝兵數萬頗知書契

盡得扶餘沃沮下韓朝鮮之地至後孫仁秀開大境宇有五京十二府六

十二州遂為海東盛國 ○任那通典新羅襲加羅一諸

國滅之 ○朝鮮廣輿記東西南瀕海北鄰女直西

國秦屬遼東外徼漢武帝定一置真蕃臨屯樂浪玄菟四郡昭帝時并為樂浪玄菟二郡晉

永嘉末陷入高麗後唐時王建代高氏并有新羅百濟徙都松岳以平壤為西京歷宋遼金皆

遣使朝貢元時西京內屬明洪武初表賀即位
賜以金印誥封高麗國王後其主昏迷衆推門
下侍與李成桂至國事從居漢城
尋奉詔更號一一歲時貢獻不絕 ○鴨綠江同
國城西北一千四百里一名馬訾水源出長白
山水色如鴨頭故名西南流與鹽灘水合南入

于海朝鮮 ○混同江 通鑑唐明宗紀注 一一一
特為天塹 即鴨綠水廣輿記女直山
川長白山注巔有潭周八十里南流為鴨
綠江北流為一一一東流為阿也苦河 ○肅
慎

書序成王東伐一一一來賓漢書東夷傳一一一
今挹婁地是也國語仲尼在陳有隼集于陳
侯之廷而死楛矢貫之石罅其長尺有咫陳惠
公使人以隼如仲尼之館問之仲尼曰隼之來

也遠矣此一一 韎鞮 通典勿吉又曰一一後魏
十氏之矢也 通焉在高句麗北亦古肅
慎國地邑落各自有長不相總一一 女真 元
七種其共號粟末部與高麗相接 ○女真 字
文懋照金志金國本名朱里真 ○女直 松漠紀
蕃語舌音訛為一一或曰盧真 間女真

師古曰肅慎國也東漢謂之挹婁元魏謂之勿
吉隋唐謂之靺鞨五代時始稱女真其後避契
丹諱更為木真 ○女質 見
俗訛為女質 上 ○蝦夷 通典小國
也其使鬚長四尺尤善弓矢挿箭於首令人戴

之而立四步射之無不中者大唐顯慶四年
十月隨倭國 ○兀良哈 廣輿記一一一東接海
使人入朝 西連開平界北抵北海

名物六占 第一占 地理箋下 七一

○蒙古 明黃溥言間中古錄北狄稱銀曰

日金乃以銀 ○蒙古色目人 大明律凡一聽

附解上上達子也 ○琉球 通典上自隋

中當建安郡東水行五日而至土多山洞其王

姓歡斯名渴刺兜不知其由來有國代數也弘

簡錄按上上世無考據其世續圖云宋淳熙

十四年舜天王即位舜天為朝公之男子未詳

何許人其不祧祖也在位五十年長子舜馬順

熙嗣在位十一年淳祐九年長子義本嗣在位

十一年時民苦疾疫多依英祖英祖者天孫氏

之後也義本遂遜位焉在位四十年闢地始廣

元大德四年英祖子大城嗣在位九年至大二

年大城次子英慈嗣在位五年延祐元年英慈

第四子王城嗣在位廿三年時山南山北割據

稱王始分為三後至元三年王城長子西

威嗣在位十四年至正十年察度即王位察度

者不知所自始其父為浦添按司浦添地名按

尾芝各

○安南 廣輿記上國古南交地漢武

郡唐改上上都尉 ○交趾 見

府上上之名始此 ○占城 名山藏上

不勞國在廣東東北古越裳界本秦象郡林邑

縣地漢分為二縣屬日南郡漢末有區連者殺

名物六帖

為一帖地理箋下

七二

七二

七二

七二

七二

七二

七二

七二

七二

七二

縣令稱林邑王唐時諸葛地取之後為都護張丹所擊破徙居占號占城宋時襲破真臘反為

真臘所滅名テ占臘チヤンハア見見真臘カホチヤ風土記一國一或稱一占一

其國自稱曰甘字智按西蕃經名其國曰澱浦只蓋甘字智之近音也○甘字智カホチヤ

○澱浦只カホチヤ共見上○東埔寨カホチヤ名山藏真臘國本安南之屬國在占城西

南宋時其酋長滅占城後屬之號占臘其國自號曰甘字智後訛為甘破蔗閩人賈其國方言

曰一甘破蔗カホチヤ見上甘菩遮國カホチヤ華嚴經阿曾

其果赤白圓滿乍似此方林擒而復三約橫支

此國多端正女人面似甘○暹羅シヤムロ名山藏一蒲三約文成以女名國一在南海古赤

土地後漢赤眉遺種本名一暹羅一蘇門答刺國スモタ

同上一漢之條支一榜葛刺國ベンカラ明史一唐之波斯大食皆其地也

一即漢身毒國東漢曰天竺唐亦分五天竺又

名五印度宋仍名天竺一則東印度也○通典一後漢通焉即漢時身毒國也

○天竺一法苑珠林百十九東夏九州名西域

為一者是總名也或云身毒如楚稱此方為

脂那或云真丹或作震旦蓋承聲有楚夏耳○按脂那後世○身毒テンダク漢書張騫傳一在大夏

多作支那○身毒一東南可數千里注鄧展曰

身毒地埋淺下

毒音篤李奇曰一名天篤則浮屠胡是也

○拾毒

漢書西域傳師古曰即身

毒天篤也

○印毒

元劉郁西使記即漢身毒也

○和蘭

明史又名

紅毛蕃地近佛郎機永樂宣德時鄭和七下西洋歷諸蕃數十國無所謂者其人深目長

鼻髮眉鬚皆赤足長尺二寸頰偉倍常萬曆中福建商人歲給引往販大泥呂宋及咬囉吧者

一一人就諸國轉販未敢窺中國也云云蓋阿南即紅毛蕃國而咬囉吧大泥與之合謀云云

其所役使名烏鬼入水不沉走海面若平地

○烏喃呢

雄畧西方之夷有九種紅

毛髮俱紅因名之曰紅毛夷其種又有二一呼

英機呢一日

惟一最爲強悍嘗爲海患不時駕巨艦入內海

○紅毛蕃

○紅毛夷

○紅夷

共見

○紅毛鬼

廣東通志不知何

○栗果國

名山藏有紅毛番夷利蘭也深目長鼻毛髮皆赤故呼紅毛一名

其人器械精利數往來海上苦諸夷獨佛郎機

與之

○利蘭

名山藏美洛居東海中蕃富之國也屢與佛郎機一夷爲鬪爭

按一當

○佛郎機

明史一近滿刺加正德中據滿刺加地逐其王

十二年遣使臣加必丹末等貢方物請封始知其名

○呂宋

象胥錄一國在東洋中

國甚小以產黃金故富厚其地去漳近故多賈舶

○咬啣吧 ○大泥 俱見

和蘭

○大食

通典一唐永徽中遣使朝貢云其國在波斯之西

○崑崙

兒

琅琊代醉編卷三南荒有黑溪水其水以塗古象至輒不去一一以塗身即能乘象如

家畜古所謂黑一今之象奴也

○黑番鬼

攘錄日本下其國

之西南有鬼國出利鐵而人好鬪倭人入寇多募其人有白番鬼即古崑崙奴面深黑善鬪忌

死倭之取勝大率此為前矛

○崑崙奴

見瀛奎律髓

注此所謂崑崙奴即今之一一也

○鬼奴

見人

○飛頭蠻 ○飛

頭獠

○飛頭老子

○屍頭蠻

○屍致魚

○蟲落

俱見人

○臺灣

○東寧

按古為蠻夷今屬福建省似不可載

○地理汎稱

○寄地アツケチ 史記甘茂傳此韓之也也評林 潁川本韓地楚取之故云一 都ミ

會アツケ 史貨殖傳邯鄲亦漳河之間一 土著チツキ 前漢前

張騫傳其俗一 師古曰一 謂一 行國同上 其種同上

有城郭常居不隨畜牧移徙也一 類羌氏一 師一 四履六ウツカイ 通鑿唐文宗紀一 所一

古曰言不土著一 四境シウケン 見一 四界シウカイ 餘冬序錄一 標一 界至シウシ 類一

所至一 四至シウシ 同一 原地モトノトコロ 紀効退一 信地アツクニヨロ 隙アキ

界四至一 交一 四至シウシ 同一 原地モトノトコロ 紀効退一 信地アツクニヨロ 隙アキ

地 左襄十二年宋鄭之間有一馬一空地アキチ見上

杜注一閒田類書一空地一○空地アキチ見上

○白地アキチ玉照新志東西兩岸居民稀少一居多一○係官空地コウギノアキチ王荆一劄一

子陝西一○禁圍草地ハツタカバ文獻王禮考真宗天禧初詔一許民耕一

○戰場カツメバ史張儀傳梁之一也一○軍所ゲンシヨ唐律諸在一疏義曰在一

行軍之所一○獵場カツバ世說庚公忽於一見齊莊一○抽解場ウシジマウバ

行都紀事於一○樂土タトヒト餘冬序錄蜀中古有一之稱中原一士大夫一

往往僑焉天寶末乘輿播遷一入蜀華族留而不歸者多矣一○嬉處アヒトコロ林水錄蓮一荷被水勝一

遊多萃其上一○配所ハイシヨ文獻及到一○流所リウシヨ通一

信為一也一○地突チナクミチ太平御覽夜為一○地際ツチキハ一覽一

後唐紀一註云云一○地突チナクミチ入李昌室中一○露地アサナキトコロ居家土一

地至床一○堦カハ并菴文集宮一堦一○露地アサナキトコロ集石茅一

水煮粥方於一安置一○斜坡走水處ミツハケヨキトコロ致富茶一

夜則揭盖令得星月氣一○斜坡走水處ミツハケヨキトコロ致富茶一

○斜坡走水處ミツハケヨキトコロ致富茶一

○斜坡走水處ミツハケヨキトコロ致富茶一

○斜坡走水處ミツハケヨキトコロ致富茶一

○斜坡走水處ミツハケヨキトコロ致富茶一

○斜坡走水處ミツハケヨキトコロ致富茶一

○斜坡走水處ミツハケヨキトコロ致富茶一

地理箋下 終

名物六帖 第一帖

廿七

<p>○白地</p>	<p>○除對水</p>	<p>○除對水</p>	<p>○除對水</p>	<p>○除對水</p>	<p>○除對水</p>	<p>○除對水</p>
------------	-------------	-------------	-------------	-------------	-------------	-------------

[Blank page]

