

地  
矮漢三才圖會

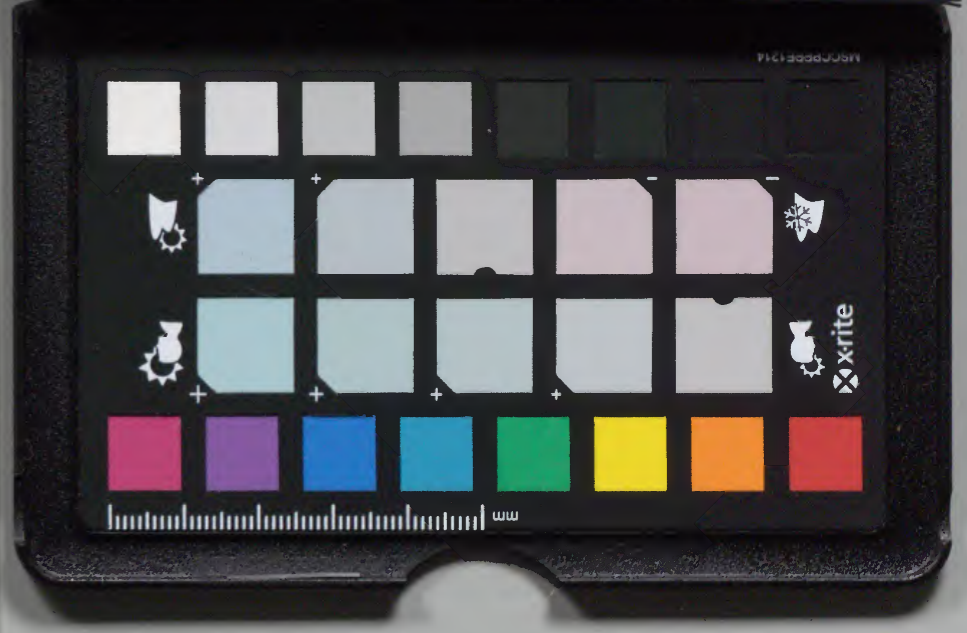
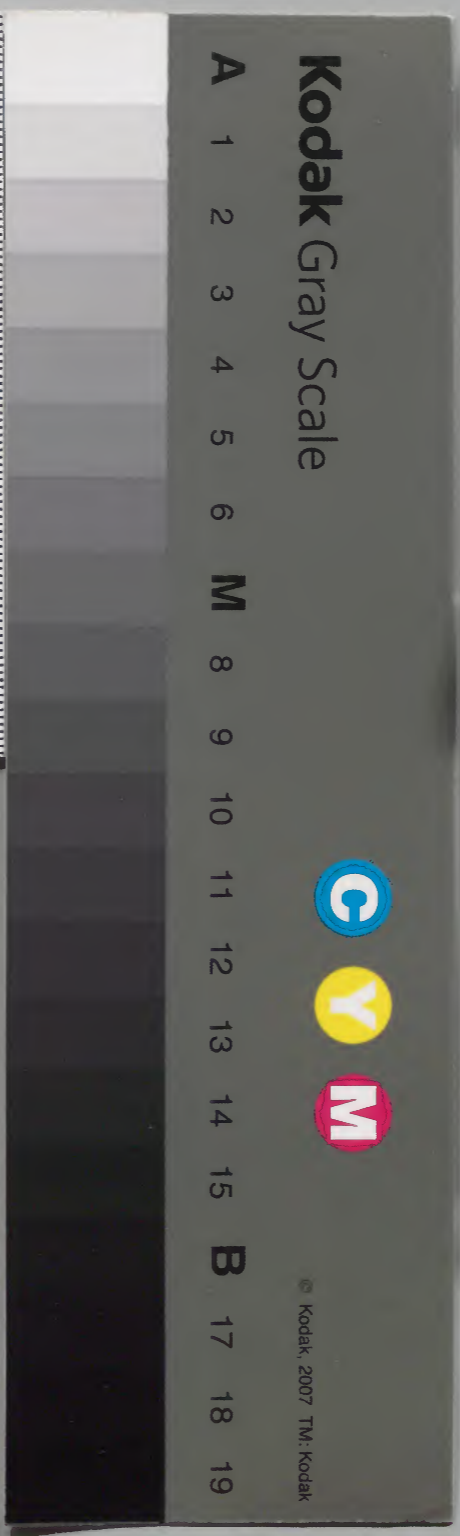
五十八 四十八  
附 苞木  
寓木類  
灌木類

和  
四  
〇

和  
植物  
13  
66

庫 文 閣 內			
三〇	三〇	三〇	和
函	冊	號	書
五	八	四	類
架	冊	號	

內閣文庫	
番號	和 30284
冊數	81 (65)
函號	210 9







和漢三才圖會卷第八十四之五目錄

卷之八十四

灌木類

桑

奴柘

枸橘

白棘

山茱萸

桑白皮

楮

危子

狸核

胡頹子

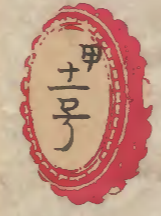
柘

枳殼

酸棗仁

楸木

金櫻子





郁李仁

鼠李

女貞

冬青

狗骨

繡樹

馬醉木

吉利子樹

衛矛

狗骨南天

南天燭

五加皮

枸杞

地骨皮

溲疏

楊柳

壩齒花

石南

牡荊

蔓荊子

紫荊

木槿

扶桑

白槿

木芙蓉

山茶花

海石榴

蜀茶花

蠟梅

伏牛花

密蒙花

木綿

柞

黃楊

賣子木

統樹

木天蓼

藤天蓼

接骨木

檇木

大空

楮

粉團花

山牡丹

小粉團花

笑靨花

楮花

綿帶花

和漢三才圖會

灌木部

卷八十四之五(目録二)



卷之八十五

虎茨

列珠樹

珊瑚樹

山橘

夏黃櫨

三叔木

加豆於之美

臭蕨

金雀花

梅嫌木

神

平地木

伊比桐

百日紅

山茶科

白丁花

八手木

瓢樹

杓

青木

讓葉木

猿滑

槭樹

鼠取樹

卷之八十五

寓木類

茯苓

雷丸

紫稍花

苞木

竹

籜

琥珀

桑寄生

竹之類

竹瀝

竹黃

猪苓

占斯

竹筍

箨竹

本草綱目卷之八十五 寓木類



紫竹  
銀明竹  
虎彪竹  
篠  
櫻竹

暴節竹  
雙岐竹  
鳳尾竹  
棘竹

百葉竹  
筱竹  
篔簹竹  
人面竹

樹竹之用

樹

枝葉

節

和漢三才圖會卷第八十四

灌木類

攝陽 城醫法橋寺島良安 尚順 編



桑

音 莊

子名楳

和名又波

本綱桑箕星之精乃蠶所食葉之神木也有數種  
 白桑其葉大如掌厚○雞桑葉花而薄○子桑先楳而後  
 葉○山桑葉尖而長○女桑小而條長皆以子種者不若  
 壓條而分者桑生黃衣謂之金桑其木必將槁矣桑以構  
 接則桑大桑根下埋龜申則茂盛不蛀



桑白皮

桑根白皮

○桑寄生 見高木類

氣味甘辛 治水腫喘滿去寸白治小兒天疇驚癇客忤  
如瀉白散能瀉肺火治喘嗽其火從小便去但肺虛而  
不宜又用桑白皮作線縫金瘡腸出更以熱雞血塗之  
凡使采十年以上向東畔嫩根銅刀刮去青黃薄皮一  
重取裏白皮切焙乾用其皮中涎勿去之藥力俱在其  
上也及忌鐵木之白皮亦可毒不可用  
用煮汁洗褐邑久不落

桑椹

一名文武實

有烏白二種單食止消渴治關節痛久服不飢安神寇令  
入聰明白髮能變黑黑椹一斗斤 蜚蟬一斗斤 煎盛封開懸屋  
△按桑養蠶之地皆多栽之有不實者俗謂之男桑其桑

椹初青白漸赤色熟黑味甜其木堅實黃白色有標椹  
為箱窰

古今醫統云白桑葉大而無子蠶食之繭厚絲堅而倍  
常取枝可壓熟地

桑葉 四月茂盛時采之又十月霜後多落葉時少殘葉  
名神仙葉即采之與前葉同 陰乾搗末服散煎或代  
茶飲之能止消渴除脚氣水腫及勞熱咳嗽



柘

音射

和名豆美

俗云山桑

俗以柘字為黃  
楊木訓其非也

本細柘山中有之喜叢生幹疎而直葉豐而厚圍而有尖  
其葉飼蠶取絲謂之柘蠶然葉硬不及桑葉其木裏有紋  
可旋為器或作琴瑟清響勝常予入取材以柘為上其實



狀如桑子而圓粒如椒名佳子音其木深黃赤色謂之拓音黃天子所服也。拓木以酒醋調礦灰塗之。一宿則作間道鳥木文物性相伏也。

拓白皮 甘温能通腎氣治耳鳴耳聾補勞損虛羸洗目令

明又能治夢遺用之

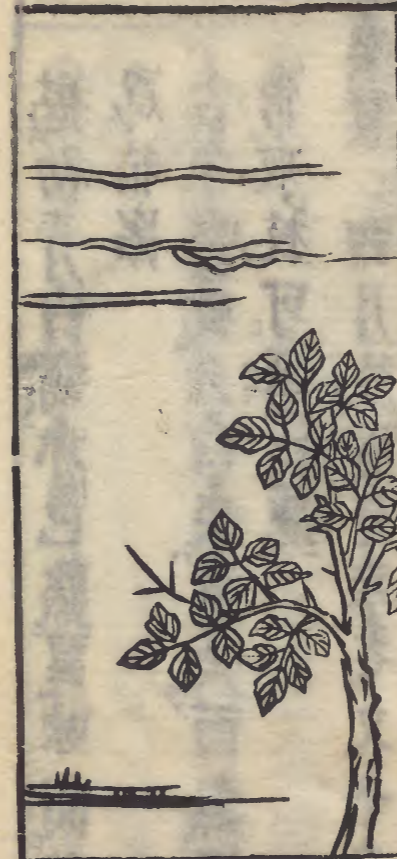
△按拓阿州土州山中有之以為弓木黃色

農政全書云拓木堅勁皮紋細密上多白點枝條多有

刺葉比桑葉甚小而薄色頗黃淡葉稍皆三叉其椹亦

似楮音又有綿拓刺少葉似柿葉微小枝葉間結實狀

似楮桃而小熟則亦有紅葉味甘酸



奴拓 いぬく

本綱奴拓生山野此樹似拓而小有刺葉亦如拓葉而小冬不凋可餉蠶



楮青 ちうせい

穀音構音同

和名加知

俗云加字曾

從故从木五穀之

本綱穀與楮乃一種枝葉相類不必分別惟有雌雄辨之雄者皮斑而葉似葡萄葉而無梗又三月開花成長穗如

柳花狀不結實

雌者皮白葉相似而有梗又亦開碎花結實如楊梅半熟

時水搽去子蜜煎作果食之

二種樹並易生菜多澀毛剝皮擣煮造紙亦緝練為布不

堅易朽其木腐後生菌耳味甚佳好以楮樹皮間白汁和



白及飛麩調糊接帛永不脫解過干膠漆  
猪實甘寒一名猪桃又名穀實治陰痿水腫益氣充肌

自久服不飢不老壯筋骨補虛勞  
△按猪皮今多造紙又織布往昔稱木綿訓由是也今亦  
祭祀人被木綿纏者象上古之衣服乎



枳實

### 枳殼

和名加良太知  
今多用子音

本綱枳殼木如橘而小高五七尺葉如橙多刺春生白花  
至秋成實以皮厚而小者為枳實完大者為枳殼皆以翻  
肚如盆口狀陳久者為勝其樹皮名枳茹  
周禮云橘逾淮而北為枳然今江南枳橘俱有江北有枳  
無橘此自別種非關變易也蓋枳殼枳實一物也或呼老

者為枳殼生則皮厚而實熟則殼薄而虛正如橘之青皮

陳皮之義也近道所出者俗云臭橘不堪用破氣勝濕化痰泄肺走大腸蓋枳實枳殼氣

味功用俱同無分別魏晉以來始分之大抵其功皆能  
利氣行則痰喘止氣利則後重除

### 枳實

氣味苦寒 瀉痰去心下痞及宿食不消凡非白朮不能

去濕非枳實不能除痞故潔古制枳朮丸方以調胃脾  
以蜜炙用則破木積以泄氣除內熱氣血弱者不可服  
以其損氣也枳實主下血 枳殼主高血

△按枳殼樹其刺一二寸多有之栽藩籬以防盜害七八

月摘其實為枳實九月十月徐大者為枳殼  
於本朝亦植蜜柑於奧州變成枳殼一異也其他諸國

本草綱目卷之四十一 木部 枳殼



橘枳共有而多接柑橘類於枳故以柑橘核種之生枳者多矣枳實枳殼多出於備前



枸橘

俗云介頂

本綱枸橘樹葉並與橘同但幹多刺二月開白花青蔬不香結實大如彈丸形如枳實而殼薄不香人家多收種為藩籬亦收小實偽充枳實及青橘皮售之不可不辨蒙筌云臭橘皮微綠不堪藥用今市家欺世謀利無益有損

按枸橘即枳之種類而樹葉實與枳無異但實小堅青綠色深於枳充之小枳實大非也故及贅言



卮子

木丹 越桃 鮮支 施俗 花名 蒨 蒨 佛 和名 久知奈之 卮酒 器此子 形象之故名

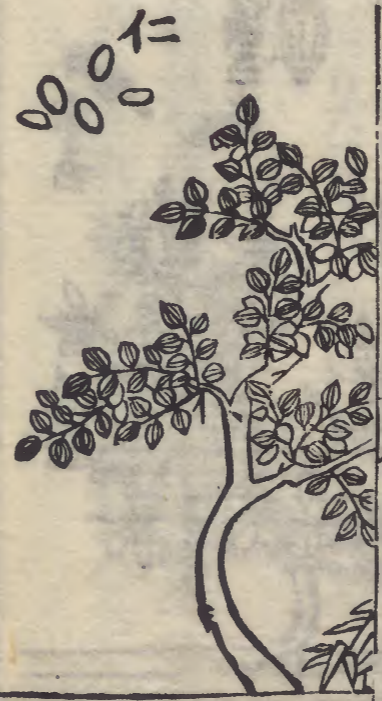
本綱卮子南方及西蜀皆有之木高七八尺葉如兔耳或似李而厚深綠春榮秋瘁入夏開花六出白瓣黃蕊甚芬香隨結實如訶子狀生青熟黃中仁深紅入藥宜用山卮子皮薄而圓小刻房七稜至九稜者為佳伏尸卮子形大而長入藥無力只可染色紅卮子蜀中有之其花爛紅色其實染物則赭紅色畫譜云有大花者有千葉者有福建矮樹卮子可愛高不盈尺梅雨時隨手剪拚肥土俱活

山梔子



山梔子 苦寒 瀉肺中火 其用有四 除心經客熱也 除煩燥也 去上焦虛熱也 治風也 瀉三焦之火 及痞塊中火邪 最清胃脘之血 其性屈曲 下行能降火 從小便中泄去 非利小便 乃清肺也 肺清則化行而凡治上焦中焦 運穀治下焦 漿物用之 黃治血病 用炒黑

△按梔子葉似茶葉 花單者 結子 出於播州三木郡者良 和州山州次之 千葉者名玉樓春 而不結子 葉似番椒葉而厚 甚光澤 或抽一莖生大葉 似茶葉 此一本而異葉者也 植庭院 人要均刈 不長也 福建矮梔之種矣



酸棗仁

仁 〇〇〇

山人之撰 山東

本綱酸棗仁 天下皆有之 似棗木而皮細 其木心赤色 莖葉俱青花 似棗花 八月結實 紫紅色 似棗而圓 小味酸 其核中仁形微扁 味甘 此物纔及三尺 便開花 結子 但科小者氣味薄 木大者氣味厚 今陝西山野所出者亦好 凡平地則易長大 居崖壑則難生 而其不長大者名白棘 故白棘多生崖壑 上及至長成 其刺亦少

實性酸 主肝病 寒熱結氣 酸痺久洩 臍下滿痛之證 仁性酸 熟用 療膽虛 不得眠 煩渴 虛汗 之證 生用 療膽熱 好眠 皆足厥陰少陽藥也 其根節止汗也 本經不言用仁 而今天下皆用仁 惡防已

白棘

棘刺 棘鍼 赤龍瓜 花名 刺原 馬胸 疥癩 非一物也

本綱酸棗之未長大時 枝上刺也有赤白二種 而入藥當用白者為佳 辛寒 治心腹痛 癰腫 潰膿 止痛 凡獨生而高者為棗 列生而低者為棘 故重東為棗 平東為棘





荑核

白梅荑與同  
俗云不鳥止

スイホツ

本綱荑核樹高五七尺叢生葉細似狗杞而挾長花白子附莖生紫赤色大如五味子其花實荑核下垂故謂之接莖多細刺其子入藥用中仁或合殼用  
仁甘溫強志明耳目一切眼科良藥春專膏百點膏撥雲膏等眼藥入用  
△接倭名抄以接訓太良者非也太良者接也見干後  
山谷中有木高三四尺葉小團長似黃楊葉又似狗杞葉而厚其子九月熟赤色枝葉間刺多鳥不能來止故俗呼曰鳥不止恐此荑核矣

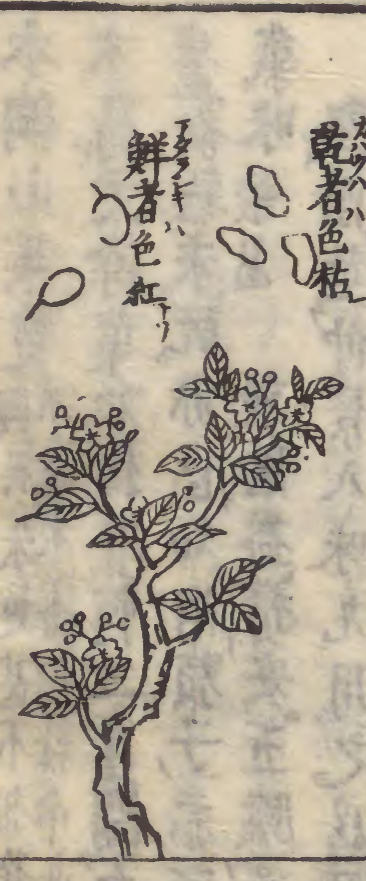


楸木

俗云太良乃木  
倭名抄以接訓太良者非也接則荑核見干前

ツシモツ

本綱楸木高丈餘直上無枝莖上有刺樹頂生葉謂之鵲不踏以其多刺而無枝故也山人折取頭茹食謂之吻頭△按楸山谷有之項上生葉秋凋春生取嫩葉可爇食有獨活之香氣葉間開小白花成叢隨結子小而黑色如椒目其木枝皆有刺



山茱萸

肉束雞足  
魁實鼠矢  
蜀酸棗

さんまひ

サニエイ



本綱山茱萸與山茱萸甚不相類而療亦不同未審何緣命此名也出近道諸山中

木高丈餘葉如梅有刺二月開白花如杏四月結實如酸

棗初熟未乾赤色如胡頹子亦可取既乾皮甚薄氣味酸溫

強陰益精安五臟通九竅止小便利補腎氣

堅陰莖仲景入味丸用之為君其性味可知矣

凡使宜去核實能壯元氣秘精核能滑精不可服惡桔梗防風防己

按後亦希有之葉無刺花細小黃似女昂花此才圖會



### 胡頹子

黃婆娑和名久美一名毛呂奈里

蒲頹子盧都子

雀兒酥半令春

ウトイツウ本朝式云諸生子

本綱胡頹子生平林間樹高六七尺其枝柔軟如蔓其葉微似棠梨長狹而尖面青背白俱有細點如星老則星起如麩經冬不凋春前生花如丁香蒂極細倒垂正月乃

敷白花結實小長儼如山茱萸上亦有細星斑點生青熟

紅立夏前采小兒食之當果味酸齋核亦如山茱萸但有

八稜軟而不堅核內白綿如絲中有小仁

子酸齋止水痢根煎水治吐血不止者

葉同前能治喘欬劇者效如神甚者服藥後胸上生小癧

癧ホコラシカカサ作痒則癢也虛甚加人參等分名清肺散

木半夏一名四月子本綱云其樹葉花實及星斑氣味

並與盧都同但枝強硬葉微團而有尖其實圓如櫻桃

而不長為異耳立夏後始熟故俗呼為四月子其核亦

八稜大抵與胡頹子一類二種也

△按胡頹子大抵有三種其葉與實皆有少異耳一種當

春月種苗時實熟大如小棗者名苗代胡頹子一種五

月實熟大如棗而莖長五六寸下垂一種九月實熟小

其大如櫻子而成簇



本草必讀圖



金櫻子

のいじ

山石榴刺利李子

山雞頭子

杜鵑花小葉並名山石榴林檎何裏子亦名金櫻子同名而異物也

キンイシツク

本綱金櫻子叢生於山林間大類薔薇有刺四月開白花夏秋結實亦有刺黃赤色形似小石榴而長核細碎而有毛冬熟米之熬作煎酒服寄託人云補治有殊効



郁李仁

ウツリイ

鬱李車下子

茵李 爵李

雀梅 棠棣

按今云山吹花亦名棠棣

本綱郁李生山中木高五六尺葉花樹並似大李惟子小

若櫻桃甘酸而香其花粉紅色詩小雅云棠棣之華鄂不韡韡乃是也人家園圃植一種枝莖作長條花極敏於春而多葉者不堪入藥韡音委草盛貌畫譜云有粉紅雪白二種俱千葉甚可觀如紙剪簇子可入藥

郁李仁 甘苦 脾經氣分藥其性降故能下氣利水治浮腫



鼠李

チネリイ

山李子 猪李

烏巢子 牛李

烏槎子 皂李

鼠梓 脾音

芒楸亦名鼠梓與此不同

本綱鼠李生道路邊木高七八尺葉如李但狹而不澤其子於枝上四邊生時青熟則紫黑色至秋葉落子尚在枝又云其實附枝如穗人采其嫩者取汁刷染綠色



鼠李子微毒治痘瘡黑陷及出不快或觸穢氣黑陷古

昔無知之者惟錢直訣必勝膏用之鼠李子熟者入

砂盆搗爛生絹挾汁用石器熬成膏收貯令透風每服

一皂子大煎桃膠湯化下如人行二十里再進一服其

瘡自然紅活入麝香少許尤妙如無生者以乾者

皮苦微治大人口中疳瘡發背萬不失一鼠李根舊薇

根各細切濃煎鐵盛銅器重湯煎待稠瓷器收貯每少

含燕必瘥忌醬醋油膩如發背以帛塗貼之神効

△接鼠李俗云紫高五六尺葉似於葉而畧團薄枝柔垂

四月開小花每葉間有花淺紫色結實紫色秋落葉後

其子如穗遠視之則似菽花此與本草鼠李註相當也

但所圖之形狀畧異故別出圖

△面深青



裏色淺文理明



本草必讀

# 女貞

貞木 冬青

蠟樹

和名太豆乃木 又云此女豆波木 俗云鼠乃久曾 又云狗都婆木 又云鼠籬

本綱女貞木凌冬而青翠有貞守之操故名之因子自生

最易長其葉似冬青樹及狗骨木而厚長綠色面青背淡

長者四五寸五月開細花青白色九月實熟黑似鼠李子

而蠟蠟滿樹冬月鸚鵡喜食之木肌皆白臍立夏前後取

蠟蟲之種子累置枝上半月其蟲化出延緣枝上造成白

實苦溫補中安五臟養精神強陰明目黑髮除百病乃上

品無毒妙藥也葉微苦除風散血消腫定痛諸惡瘡及

口舌生瘡腫脹者皆佳

△按女貞木葉似海石榴而無鋸齒故名姪海石榴其子



團長初青熟正黑似鼠屎鸚鵡喜食之但葉長不過二寸其文理不出于端與他葉異也而本草曰長四五寸者和漢之異然乎又造成白蠟者未知然乎否



冬青

トランツイ

凍青

俗云末左木

言正野村木畧

俗用在字

又云玉豆漆木

本綱冬青是乃如貞之別種也葉圓不尖五月開細白花結子如豆大紅色但以葉微團而子赤者為冬青葉長而子黑者為女貞也冬青木肌白有文作象齒笏其葉堪採緋其嫩芽燻熟水浸去苦味洗調五味可食子及木皮甘苦浸酒去風虛補益肌膚皮其葉燒灰治瘡疥滅癩痕殊効

△按冬青其葉冬亦正青光澤團長而不尖有軟鋸齒夏

開小白花秋結子生青熟紅自裂中有白子挿枝易活堪為藩籬長出翹楚伐蓊能茂盛相傳云用葉燒灰酒服治金瘡及竹刺入肉者但不知食其嫩芽或用葉添緋色也然乎否



狗骨

ウツノギ

貓兒刺

倭為杜谷樹

和名比今良木

浴用終字惜

終本樞之名也

本綱狗骨樹肌白如狗之骨為函板旋盒器甚佳其葉有五刺如猫之形猫之字疑故名猫兒刺有木蚤在葉中卷之如子羽化為蚤又曰其樹如女貞肌理甚白其葉長二三寸青翠而厚硬有五刺角四時不凋五月開細白花結實如女貞九月熟時緋紅色皮薄味甘其枝有四辨人采其木皮煎膏以粘鳥雀謂之粘糍



本草必讀曰十大功勞葉怕鼠江南人每取樹汁熬  
其葉似蒲扇有五角角尖有刺取其葉置鼠穴旁則鼠  
不取出入故名鼠怕又取其葉焙乾研末治鼠膈病妙

鼠膈病

人前竟不飲食凡物食每干密地偷取食之家  
中見者則畏而置焉肌瘦面黃俱食鼠殘物  
唯用此藥有奇驗云

△按狗骨樹肌白滑堅以堪為筭珠或象戲碁子甚美亞  
于黃楊其大者作板可旋盒然性難長大木希也

續日本紀文武帝大寶二年獻紅谷樹長八尋云是

等以為希有之物其葉四時不凋厚硬有五稜如刺有

雌雄其刺柔者為雌九月開小花碎白色結子小青色

五月熟黑色似鼠李女貞之輩而大如小蓮子

俗間立春節分夜挿枝葉於門窓添以海鯧頭為追儼

之用魍魎怖其尖刺不可敢近之義乎

此云於葉有五角而實黑也繡樹葉無角而實赤也如

此云於葉有五角而實黑也繡樹葉無角而實赤也如

本草說者似一物相混不知於汁亦為繡乎



繡樹

其樹有數種  
繡音癡  
繡膠所以粘  
鳥者  
俗云止利毛知

△按繡樹在深山葉大而結子者為繡佳結子者為繡  
少其色亦惡

木葉似女貞而薄光澤雖四時不凋只二三分落葉四

五月開細白花結子正圓熟紅色大如大豆而攢生剥

其木皮浸水爛春之瀝於流水去皮渣則如麩筋而甚

稠粘人用粘鳥雀謂之繡膠毛知紀州熊野多出之

江戶繡葉狹長添枝茂如櫻梅之葉樣四時不凋栽庭

園佳其子同干真繡而數多抱壘攢生又名朝

黑鐵繡似江戶繡而葉畧扁其子不甚纒





### 馬醉木

阿世美  
俗云阿世保

あせみのこ

△按馬醉木生山谷高者二三丈小者一尺皆枝葉茂盛其葉狹長微鋸齒淺綠色硬而橫生於枝極九十月出花芽春開小白花作房結子亦作房一子中細子多人家庭砌植之以賞四時不凋相傳馬食此葉則醉故名

五江あけふ南様抄のまねあつしひたあせむ



### 吉利子樹

きりしきり 急蘇子科

農政全書云吉利子樹生荒野中科條高五六尺葉似野桑葉而小又似櫻桃葉而小其枝葉間開五瓣小尖花碧玉色其心黃色結子如椒粒大兩兩並生熟則紅味甜



### 衛矛

あしひら 鬼箭 神箭

あしひら

和名久曾末由美 俗云古波末由美

本綱衛矛生山谷平陸未常見也成叢春長嫩條條上四面有羽如箭羽視之若三羽爾其葉青狀似野茶對生三四月開碎花黃綠色結實大如冬青子其莖黃褐色人家多燻之遺崇削取皮羽入藥

氣味苦寒治婦人崩中下血除邪殺鬼毒消風毒腫

鬼癘日發鬼箭穿山申燒灰二錢半為末每以一字發時隨鼻



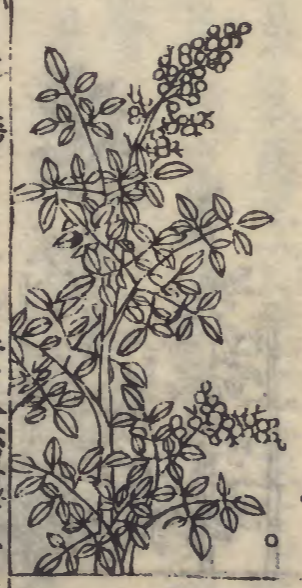
△按衛矛條四邊如箭羽其葉至秋紅葉面色如丹而青  
赤相雜如錦故俗曰錦木結子一朶二顆尖小正紅信  
州野州山谷有之古歌所謂錦木與此不同其錦木  
與此不同錦木之立子社坊之立子其細如ひのゝ



### 狗骨南天

いづきんてん 俗稱

△按近頃自賀州山中出異樹其木身皮枝狀似南天燭  
葉亦不甚厚有南天葉樣而有五尖刺兩兩相對一朶  
王十葉二月開小黃花夏結實似狗骨子而黑色乃  
狗骨與南天相半者



### 南天燭

ナンテンキョウ

南燭草木 南燭  
惟那木 男犢  
猴菽草 牛筋  
烏飯草 深菽  
墨飯草 楊桐

本綱南燭是木而似草故稱草木之王人家多植庭除間  
此木至難長初生三四年狀若菘菜之屬亦頗似危子二  
三十年成大株葉不相對似山礬光滑味酸凌冬不凋枝  
莖微紫大者高四五尺而甚肥脆易摧折也七月開小白  
花結實成簇生青九月熟則紫色內有細子其味甘酸小  
兒食之取汁漬米作烏飯食之健名之青精飯或云其子  
赤如丹

枝葉苦酸 止泄除睡強筋益氣力久服長年令人不饑  
子酸甘 強筋骨益氣力固精駐顏

△按南天燭俗云盡譜名闌天竹其葉儼似竹生子成穗



紅如丹砂經久不脫植之庭中可避火災甚驗亦可入  
糖蜜供食

原生山中故性惡濕糞之茶煎滓或注米泔水亦可也  
種子能生其子朱赤色剥皮內白如大豆肉為二片未  
見紫色內有細子者近頃出子白南燭以為珍凡用南  
燭葉布於饋飯以檜葉布於饅頭饋之皆以無毒也凡  
此樹雖難長而山陽地有木木作列土列之山有長二  
丈余太周尺二三寸者作枕俗謂那那枕見中華卷  
以希有之物稱之耳遠列一宮滿山皆南天實盛甚美



### 五加

ウキヤク

文章草追風使  
五花五佳白刺  
木骨村漆村節  
金鹽

和名無古木  
今云宁古木

本綱五加以為藩籬春生苗又干舊枝上抽條葉莖葉俱

青作叢赤莖高三五尺上有黑刺葉生五釵作簇者良也  
三四葉者最多為次每一葉下生一刺三四月開白花結  
青子至六月漸黑色其根若荊根皮黃黑肉白色其葉作  
蔬食去皮膚風濕

五加皮 辛温 根皮也治疝氣腹痛療疔瘻益精堅筋骨釀酒  
飲治風痺四肢攣急仙家最重之造酒用根皮去骨莖  
葉亦可也以水煎汁和麴釀米加遠志更良遠志為使  
惡玄參  
△按五加插枝能活其根為藥者阿波丹波之產良金剛  
山之者次之



### 枸杞

クニ

地骨 枸棘 苦杞  
天精 甜菜 地仙  
枸櫞 西王母杖  
仙人杖 羊乳  
却老 和名沼美久瀨  
俗云久十口

本綱枸杞春生苗其莖幹高四五尺作叢此物小則刺多



大則刺少大者高丈餘其葉如石榴葉軟薄堪食六七月生小紅紫花隨結紅實形微長如棗核陝西及甘州甘州之產為上者子圓如櫻桃暴乾緊小少核乾亦紅潤甘美如葡萄可作果食異于他處者榨油點燈明目

苗葉苦甘除煩益志補五勞七傷去皮膚骨節間風消熱毒散瘡腫作飲代茶

枸杞子甘堅筋骨耐老除風去虛勞補精氣治心病心痛腎病消中滋腎潤肺

四神丸治腎經虛損眼疾枸杞子一斤好酒潤透分作四分

四兩用蜀椒四兩用小茴香四兩用脂麻四兩用川棟

炒揀出枸杞加熟地黃白朮白茯苓各一兩煉蜜丸服

### 地骨皮

枸杞根皮也似物形狀者為上

氣味甘淡入足少陰手少陽經解有汗骨蒸肌熱瀉腎

火降肺中伏火退熱補正氣治吐血療金瘡凡下焦肝

### 腎虛熱者宜之

世人但知用黃芩黃連若寒以治上焦之火黃蘗知母

苦寒以治下焦陰火謂之補陰降火久服致傷元氣而

精氣充而邪火自退之妙補陰使

地仙丹 春采枸杞葉精草夏采花名秋采子名搗冬

采根名皮地並陰乾酒浸一夜晞露待乾為末煉

蜜丸如彈丸大每早晚各用一九細嚼以百沸湯下之

但無刺味甜者宜用能除邪熱明目輕身一老人服之

壽百余年行走如飛髮及黑齒更生陽事強健

△按枸杞俗起二音地骨皮豫州今治之產良阿州次之

蔓枸杞似蔓而枝叢垂如倭連翹樣其子多而大美



### 溲疏

本草李當以溲疏楊樞為二物故和名亦訛為二物

俗云朝鮮枸杞



本綱澗疏樹形似楊櫨樹高丈許皮白中空時時有節其子八九月熟赤色似枸杞子必兩兩相對樹有刺  
△按朝鮮枸杞枝葉花皆似枸杞而子亦如枸杞畧大八九月熟赤色樹有刺而中空山中則高丈許者亦有

山楊櫨

空疏

和名宇豆木



### 楊櫨

疏通也中空  
能通故名

目卯花者宇豆木花之畧也非寅卯之卯

本綱楊櫨所在皆有生籬垣間其子為菜

△按楊櫨有數種山空木箱根空木唐空木三葉空木共

山中有之人植籬垣者山空木箱根空木也皆中空故名空虛木凡柳之能活但樹無刺又無結赤子者

山宇豆木高丈許皮白肌深青心正白而中空甚堅用為樽槽之槌最佳或匠人削之為木釘其葉團長末尖

四月開小白花成簇可愛俗云卯乃花是也結子狀似狗椒而青黧色不熟而自凋

箱根空木高丈許皮白中空不甚堅葉皺似粉團花之

葉而團尖有細齒深綠色四月開花單瓣狀如盞白與赤相襍成簇花落而朶尚存青色寸許似菜箱根山多有之故名

唐空木葉小於山空木花亦不美

三葉空木葉似山空木而開四瓣白花攢簇每三葉抱梗對生摘葉陰乾煎服能治膈噎此樹人家稀



### 壩齒花

綿鷄兒  
醬瓣子

農政全書云壩齒花生山野間亦人家園宅間多栽葉似



枸杞子葉而小每四葉攢生一處枝梗亦似枸杞有小刺  
開黃花狀類雞形結小角  
△按未識如此樹蓋雞形二字中間有冠字乎



石南

和名止比良乃木  
俗云佐久奈無佐  
今云止比良乃木  
者非是出于香  
木下

本細石南生山石間向陽之處故名其葉似枇杷葉之小  
者而背無毛光而不皺正二月間開花冬有二葉為花苞  
苞既開中有十五餘花大小如椿花甚細碎每一苞約彈  
許大成一毬一花六葉一朶有七八毬淡白絲色葉末微  
赤色花既開葉滿花但見葉不見花花纔罷去年絲葉盡  
脫落漸生新葉也秋結細紅實  
凡京洛河北河東山東頗少湖南江西二浙甚多

葉辭若

能添腎氣古方為治風痺腎弱要藥今人絕不  
知用女子不可久服令思男

△按石南花和州葛城紀州高野及深山谷中有之京師  
近處亦稀有之東北州絕無之性惡寒濕也三四月開  
花淡紅色秋結細子紅色春舊葉未落新葉生交代也  
竊考此非真石南花蘇恭所謂藥荆也乎  
藥荆一名本細其莖葉似石南乾亦反卷經冬不死葉  
上有細黑點此與倭石南花應



牡荊

和名大赤末赤木  
楚 小荊

本綱古者刑杖以荊故字从刑又云荆楚之地因多產此  
而名之今處處山野多之樵采為薪年久不樵者其樹大



如益有青赤二種青者為荆赤者為楮嫩條皆可為首箇其木心方其枝對生一枝五葉或七葉其葉如榆葉長而尖有鋸齒五月杪間開花成穗紅紫色其子大如胡安子而有白膜皮暴之

牡荆子 苦温 除骨間寒熱通利胃氣止欬逆下氣炒焦為末飲服治心痛及婦人白帶防已為之使畏石膏  
△按牡荆本朝古者有之今無

金荆 生南方山中 大者十圍盤屈瘤感足如美錦色如真金玉人用之貴如沉檀此荆之別種也



蔓荆子  
和名波末波非  
鮪於濱之  
義乎  
シキニツク

本綱蔓荆子生水濱高四五尺對節生枝葉類小棘其枝

小弱如蔓至夏盛茂有花作穗淡紅色藥黃白色花下有青萼至秋結子黑班大如梧子而虛輕冬則葉凋

蔓荆子 寒 微 治筋骨間寒熱濕痺拘攣利九竅明目堅齒頭痛腦鳴目淚出良去白膜用

△按蔓荆子形狀如上說但花黃色單瓣頗似木槿花與謂作穗者不同出於紀州者良播州之產次之



紫荆  
紫珠  
皮名肉紅  
又云內消  
俗云蘇方木

本綱紫荆處處有之入多種于庭院間木似黃荆而柔條其葉光緊微圓無極春開紫花甚繁細碎共作朶生出無常處或生于木身之上或附根上枝下直出花花罷葉出



木并皮苦寒入血分走骨故能活血消腫利小便解毒  
 △按紫荊木皮濃白色葉微團光澤似菝葜葉而莖長三  
 月有花淡紫畧攢大可交粒甚繁其實結莢似紫藤莢  
 而小中有細子春種子生植于庭弄之俗呼曰蘇方木  
 非真蘇方葉實大異蘇方見于喬木類



木槿

ウケ

モツキン

朝開暮落花

花奴玉蒸

椒 藩籬草

觀 薜 日及

俗云無久計木槿字音訛

本綱木槿人家多種植為籬障小木可種可補其木如李  
 其葉末尖而無極齒其花如小葵小而豔或白或粉紅有  
 置葉千葉者五月始開此花朝開暮歛結實輕虛大如指  
 頭秋漲自裂其中子如榆莢泡桐馬兜鈴之仁種之易生  
 嫩葉可茹作飲代茶

木皮收甘滑治腸風瀉血痢後熱湯赤白帶下及瘡癩

脫肛用皮或葉煎熏洗後花亦同功滑而能潤燥

△按木槿花有數品單瓣而大者名舜英以賞之總木槿

花朝開日中亦不萎及暮凋落翌日不再開寔此槿花

一日之榮也然其花僅一瞬故名舜英之說者非也詩云

有女同車顏如舜華者稱其艷美耳又摘葉水少和按

之甚黏用傳此痔痛者良

盛短旋花金錢花壺盧白粉草アサガホキトロ牽牛花キトリ黃蜀葵モリ茉莉木芙蓉

芙蓉扶桑サカサ淡羅樹シロ棗花皆然而銀杏花ギョウカ一開即落比此等

花則木槿可謂耐久者矣自古相誤稱朝顏矣真朝顏

牽牛花相謾矣

朝顏花類有之

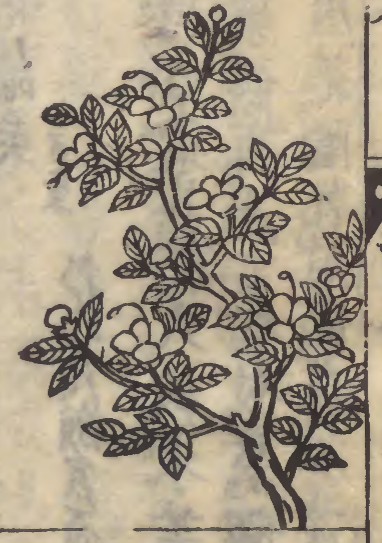
舜英白槿シロハシ單葉其花大似木芙蓉枝葉無異或採白槿

花摘去葉假用海石榴枝葉儼如真海石榴花美又能

止瀉痢用花陰乾煎服或以淡末醬汁煮

本草綱目卷之...



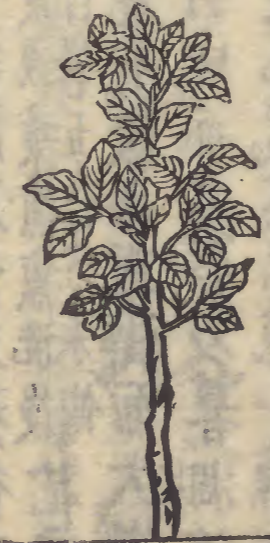


# 扶桑

佛桑 朱槿  
赤槿 日及

△按佛桑花未於珠  
球插枝能活然性畏  
寒夏難育也花正紅  
色無似此者惜哉

本綱扶桑產南方乃木槿別種也其樹莖葉皆如桑葉光  
而厚木高四五尺而枝葉婆娑其花有紅黃白三色紅者  
尤貴呼曰朱槿花色五出大如蜀葵重數柔澤有蓋一條  
長如花葉上綴金屑日光所燦疑若燭生一叢之上日開  
數百朵朝開暮落自五月始至中冬乃歇插樹即活



# 白槿

△按雖有槿  
名其葉花無  
似木槿之語

農政全書云白槿生山谷中樹高五七尺葉似茶葉而甚  
潤大尤潤又似初生青岡葉而無花又似山格刺葉亦  
大開白花其花味苦



# 木芙蓉

地芙蓉木蓮  
華木 札木  
拒霜

只云不也字

本綱木芙蓉插條即生小木也其幹叢生如荆高者丈許  
其葉大如桐有五尖及七尖者冬凋夏茂秋半始着花花  
類牡丹芍藥有紅者白者千葉者最耐寒不落不結實取  
其皮為藥

添色拒霜花

木芙蓉之異種 四州廣其花初開時白色

次日稍紅又明日則深紅先後相間如數色

葉花微辛清肺涼血散熱解毒治一切癰疽惡瘡



清涼膏

清露散

芙蓉葉

或根皮或花或生研或乾

細末以蜜調塗

于腫處四圍中間留頭乾則頻換之治癰疽發背乳癰

惡瘡初起者即覺清涼痛止腫消已成者即膿聚毒出

妙不可言或加生赤小豆末尤妙也

△按木芙蓉其樹葉花實皆似木槿而大盤美七月開花

桃紅色或純白或紅白相半有單瓣有千瓣皆朝開暮

萎每枝數朶更開逐日盛其花落結實亦如木槿輕虛

有薄皮裏細子大如蒼蠶冬葉盡落而實殼尚不零非

霜之名義槭此乎自裂子墮處能生抽枝亦易活然本

草所謂花耐寒不落不結實之文未審



# 山茶花

左牟佐久波  
字之音也  
誤如日カサ山花

本綱山茶花產南方高者丈許枝幹交如葉頗似茶葉而

厚硬有稜中闊頭尖面緣背淡代茶可作飲故得茶名深

冬開花紅瓣黃蓋有數種寶珠花珠最勝海榴茶花

蒂青石榴茶花中有躑躅茶花花如杜官粉茶花

串珠茶皆粉有一捻紅千葉紅千葉白等葉各少異或

云亦有黃色者

南山茶花出州大倍中國者色微淡葉薄有毛結實如梨

大如拳中有數核如肥皂子大

遵生入牋云山茶花如磬口外粉紅色者十月開二月

已有多數種鶴頂茶花如碗大紅如鶴頂瑪瑙茶花

有黃紅白粉四色

△按山茶花其樹葉花實與海石榴同而小其葉如茶葉

其實圓長形如梨而有微毛可小梅大老則裂中有核

三四顆榨油多於海石榴凡種子者必不佳可接枝凡

山茶花冬為盛海石榴花春為盛遠列有山茶花大鉢

和漢三才圖會

藥部

卷之四

三





葉團長三寸  
幅一寸七分

### 海石榴

樁 倭字

樁本香木之類  
樁樁也與海石  
榴迥異

万葉集本朝式倭名抄  
皆用樁與海石榴訓  
豆波木其來尚矣

△按海石榴即山茶花之一類也樹葉花實似山茶花而  
大其實狀圓似無花果而老枯則殼四裂中子如海松  
子剥皮取仁榨取油謂木實油塗刀劍則不生鏽以拭  
漆器則出艷塗髮亦艷美然髮不韌和麻油為髮油佳  
但千瓣者不結實其葩厚大艷美亞于牡丹芍藥惟恨  
其萎甚醜其落亦脆耳單瓣赤者名山椿此乃本源也  
白紅粉紅紋紅或白相半八重千瓣之數種不收舉自  
秋生蒼春開花冬開者名早開人以賞之凡伐椿直木  
煖火則皮能剥肌滑也僧家以為拄杖

何凡列後修之乃今在あのそ中凡



### 蜀茶

蜀今四川之地

今云加良豆漿木

出於此者皆佳  
如蜀椒蜀葵皆  
佳種也

五雜俎云閩中有蜀茶一種足敵牡丹其樹似山茶而大  
高者丈餘花大亦如牡丹而色皆正紅其開以二三月照  
耀園林所恨者香稍不及耳  
△按倭有唐海石榴者樹相似而葉狹長色淡不澤葉紋  
縱橫細似甃狀其花重瓣大而正紅如牡丹所謂蜀茶  
是也但枝葉柔韌葉亦不多而大木希也  
凡本草綱目山茶花與海石榴不分別相混註之矣二物  
雖為同類葉花之厚薄大異凡子生者皆單葉名山椿  
故抹枝接之或六月挿於陰地則活





ラツメイ

### 蠟梅

黃梅花

俗云南京梅

本綱蠟梅本非梅類因其與梅同時香又相近色似蜜蠟故名之小樹叢枝尖葉結實如垂鈴尖長寸餘子在其中其樹皮浸水磨黑有光米丸有三種

狗蠟梅 以子種出不經接者臘月開小花而香淡

磬口梅 經接而花疎開時含口者

檀香梅 花密而香濃色深黃如紫檀者最佳

△按蠟梅花六出單葉似小梅花而黃色其枝柔韌遠見

則彷彿倭連翹但連翹花四出而蓋形爾

農政全書云蠟梅枝條頗類李其葉似桃葉而寬大紋

微麓開淡黃花味甘微苦

隔虎刺花

### 伏牛花



本綱伏牛花生蜀地川澤中葉青細似黃蘗葉而不光整亦有刺開花淡黃色作穗倍杏花而小氣味苦甘台風墜四肢拘攣骨肉疼痛頭痛五痔下血

水錦花

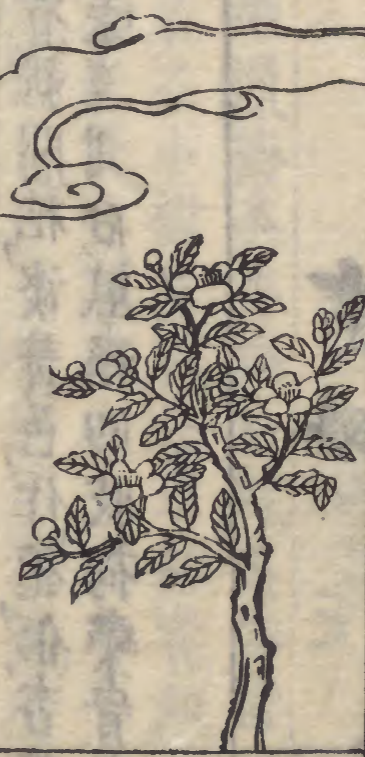
### 密蒙花



本綱密蒙花蜀中及利州甚多樹高丈餘葉冬不凋似冬



青葉而厚背白有細毛又云不似冬青柔而不光潔不  
綠其花細碎數十房成一聚冬生春開微紫色  
花甘平入肝經氣血分治青盲層翳赤腫多眵淚消目  
中赤脈小兒疳氣攻眼羞明怕日良



木綿

古貝斑枝花  
攀枝花 俗  
暖婆 梵書  
迦羅婆劫 同  
今云波牟夜

本綱有木綿草綿二種草綿詳干木名古貝樹交州廣州  
等南方有之高過屋大如抱其枝似桐其葉大如胡桃葉  
入秋開花紅如山茶花黃葉花片極厚為房甚繁短側相  
比結實大如拳實中有白綿綿中有子今人謂之斑枝花  
即木綿也可為繼絮又抽其緒紡為布  
又云南方諸蠻不養蠶惟有波羅木高三五丈結子子中

有白絮紐為絲織為幅名婆羅籠段或為白檀兜羅綿  
此亦古貝之類各方稱呼不同耳  
△按斑枝花暹羅交趾柬埔寨等將來之如紡絲不知古  
終之佳也惟為枕及褥中絮甚佳人每座臥雖接厭之  
隨復脹起



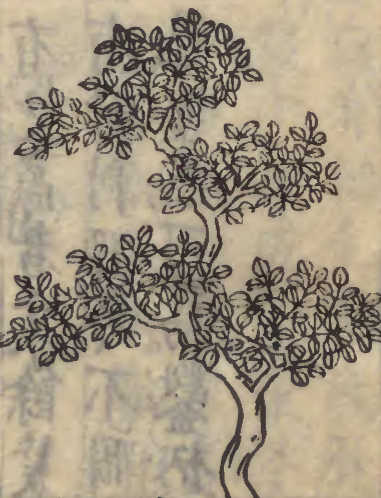
柞

柞音

和名由之  
數金子木  
椽標亦名柞  
同名異種也

本綱柞山中有之高者丈餘葉小而細齒光滑而軟其  
木及葉皆有針刺經冬不凋五月開碎白花不結子其  
木心理皆白色堅忍可為鑿柄故名之又今作梳者是也





黃楊木

ほげのき

和名豆介

ハアンヤシモフ 言不為櫛也

本綱黃楊木生山野中人家多栽插之枝葉攢簇上登葉

似初生槐芽而青厚不花不實四時不凋其性難長俗說

歲長一寸遇閏則退今試之但閏年不長耳其木堅臆作

梳刺印最良世重黃楊以其無火也用水試之沉則無火

凡取此木必以陰晦夜無一星伐之則不裂

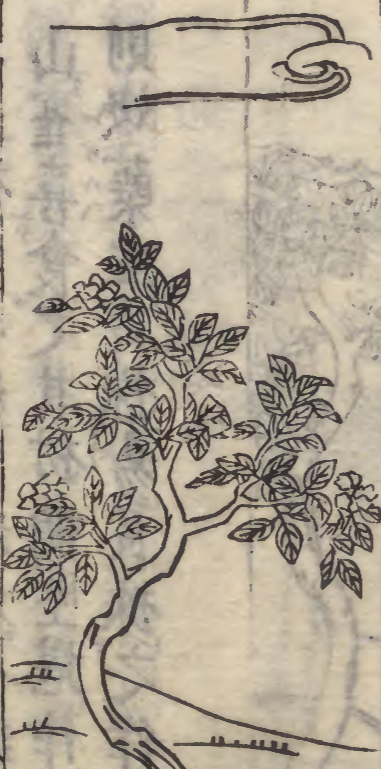
葉苦平治婦人難產入達生散中用

△按黃楊木葉似槐葉而小又似白丁香花木葉而四時不

凋無花實其木心色黃白材堅剝印作櫛或為象戲棊

子佳玩球及屋久島之產最良豆州之者次之

狗黃楊 葉比真黃楊小厚色亦深綠七月結實狀大如山椒青色冬熟正黑色人家多栽之四時不凋其美比于松柏但葉淡青無實為真黃楊如此與雄然不載於本草者中華無之乎



賣子木

ちまひき

買子木

和名 加波知佐乃木 俗云知左乃木

ニイツウモツ

本綱賣子木生嶺南山谷中木高五七尺徑寸許春生嫩枝條葉似棟而尖長一二寸俱青綠色枝稍淡紫色四五

月開碎花百十枝圍攢作大朶焦紅色隨花便生子如椒

氣味甜微治折傷血內溜續絕補骨髓止痛 枝葉子 同功



△按賣子木今謂知佐乃木者與此形狀大異  
知佐乃木處處山中有最丹波多之高者二三丈徑一  
二尺皮粉青白色老則淺褐色中心白其葉似梅葉木  
葉而尖長二寸許面青背淡冬凋春生三四月開花不  
碎而小白單瓣似野梅花而氣稍長垂不作大氣但每  
二三橫生耳結實狀如小蓮子初青後黑殼堅肉白色  
山雀喜食之其材稠堅堪作檮杖又作傘之輓輓伐樹  
則嫩葉生於株易長採之作箕之緣



阮樹

農政全書云阮樹生山谷中高丈餘葉似槐葉而大却頗

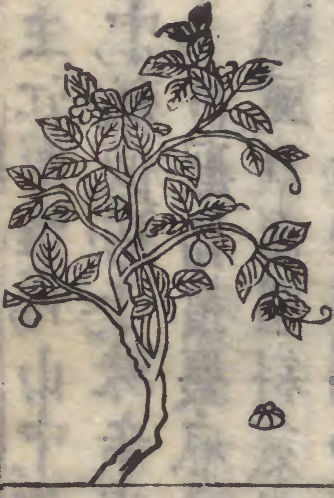
軟薄又似檀樹葉而薄小開淡紅色花結子如菜豆大熟  
則黃茶褐色其葉味甜



木天蓼

木天蓼  
小天蓼  
藤天蓼  
有三種功用  
和名和太々比  
俗云末太々比

本綱木天蓼生山谷中高二三丈如冬青不凋三四月開  
花似柘花五月采子子作毬形似蘇麻子可藏作果食又  
為獨明如胡麻 小夫蓼樹如卮子冬月不凋野獸食之



藤天蓼

有三種中其  
木天蓼小夫  
蓼之二品不  
多有



本綱藤天蓼生江南淮南山中作藤蔓葉似柘花白子如棗許無定形中瓢似茄子味辛噉之以當薑蓼

枝葉辛温有毒治癥結積聚風勞虛冷  
子微熱治賊風口面喎斜氣塊女子虛勞

△按藤天蓼備中伊豫遠刈和州丹波山中多有之今人家亦植之其蔓蒼黑葉似柘及櫻桃葉而皺二四月開小白花狀似梅花而小結實但有雌雄雌者實狀如五倍子而青色雄者實狀如棗人採其嫩葉合酸未醬食之猫常喜食之如視此樹則掛穿根食皮為之枯凡病猫食天蓼子起也人亦鹽漬食之

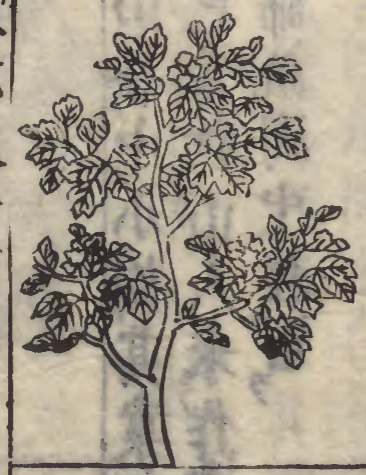


### 接骨木

ツマクラツモツ

續骨木  
木蒴藿  
和名美夜都古木  
俗云尔波止古

本綱接骨木高一二丈許木軀輕虛無心斫枝杆之便生其花葉都類蒴藿陸英水芹輩此木乃有折傷續筋骨之功故名之  
氣味甘苦折傷續筋骨除風痺齧齒可作浴湯  
△按接骨木人家藩籬植之三四月開小白花攢生作象經年者結子攢簇赤俗用此木削小柞用接續聚疔塊



### 槭木

カシノ、正字未詳

△按槭木高五六尺葉似蒲萄葉而尖不繸四月開花每莖七朵五瓣小白花攢生似紫陽花秋結子挿枝活  
氣味甘苦折傷續筋骨之功與接骨木同取莖葉煎服





大空

獨空

本綱大空生山谷中小樹其葉似桐葉而不尖深綠而皺  
文其根皮赤色虛軟山人采作末小糖和油塗髮殺蟻虱  
極妙又搗葉篩疏圃中殺虫



楮

居音

靈壽木  
扶老杖  
和名閉美

本綱楮生山谷其木似竹有節圓長皮紫長不過八九尺

俗云五福  
又云數粉團花  
又云以保大

圍三四寸自然有谷杖制不須削理作杖令人延年益壽  
詩疏云楮即櫟也節中腫即今靈壽木也作杖及馬鞭漢  
書云孔光羊老賜靈壽杖者是也

按楮丹波山谷有之高者七八尺徑寸許直上如竹嫩  
木皮微紫色着葉處有節其間二三寸或四五寸中心  
有纖孔經年者堅實而堪為杖葉團尖有鋸齒皺文似  
粉團花葉三四月開小白花攢生亦似粉團花而小疎  
以按粉團花枝詩大雅云其楮其楮之別之之楮者  
即是也



粉團花

綉毬  
玉繡花  
天末利

蓮成八牋及畫譜云有二種 麻葉花開小而色邊紫者



為最白粉團即綉毬也宜種牡丹臺處與牡丹同開為  
觀色甚佳俱用八仙花種於盆內削去半邊架起就接  
三才圖會云繡毬花甚繁簇成如毬故以名用八仙花接  
故枝易生

△按粉團花木高五七尺葉似箱根楊櫨而團皺文四月  
開花初淡青色後正白小花攢簇團二三寸如毬可分  
種可插枝未見接成者也紫陽花亦名紫綉毬與此不  
同紫陽花亦名紫綉毬與此不同  
草之屬  
木之屬



### 山牡丹

ヤマギン 名義未考  
正字未詳

△按山牡丹高五七尺枝婆婆葉不繁其葉似桑葉而團  
亦似粉團花葉而色淺有鋸齒皺文夏開小白花畧似

南夫花秋結子為簇亦如南天子而房短落葉子尚在  
與曾曾女正字 木枝葉皆似山牡丹而唯其子房小於  
山牡丹耳二物共關東多有而畿內希有之

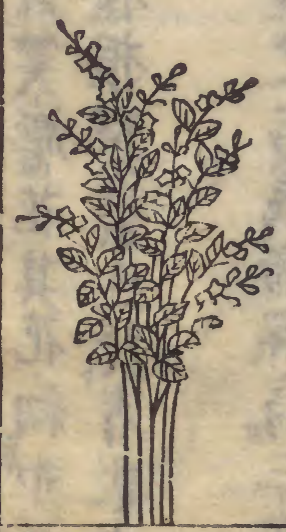
こてかり 俗云小毬花

### 小粉團花

△按小粉團花木高四五尺葉狹長似棠花葉其花形  
似粉團花而小白其大不過於寸半許

あめむね 俗云蜆花

### 笑靨花





導成八牋云笑靨花其花細如豆一條千花望見若堆雪然無子可種根窠叢生茂者數十條以原根劈作數墩分種易活

△按笑靨花之名義難解高三四尺小木叢生其葉團長微皺似櫻桃葉三月開小白花形如蜆肉一條數千



### 靨花

あめぞれ

正字未詳

俗稱

ちや女波奈

△按靨花小樹叢生高三四尺葉狹長薄有縱理二三月開白花大可錢如蒸糲故俗呼名小米花又似胡蘿蔔花而圓匾小者也

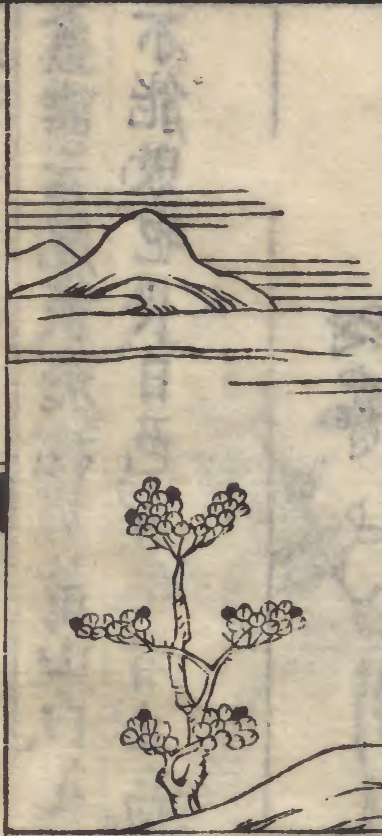


### 錦帶花

まげん

俗云紫元枝

木本花詩譜云其花開蓓蘂可愛形如小鈴色粉紅而嬌植之屏籬可折以玩  
蓓蘂始華也又花總也  
蘂字乃蓓之訛者乎  
△按一種高五六尺樹皮微淡紫枝多其葉似山黃楊葉而薄其花蓓蘂狀如丁香淡紫色挿之能活俗呼名紫元枝者此錦帶花歟但葉之形與圖不合耳



### 虎茨

こび



畫譜云虎茨產杭州蕭山白花紅子性甚堅雖嚴冬厚雪不能敗也畏日色百年者止高二三尺不甚易活



### 金雀花

らんきくろ

畫譜云春初開黃花甚可惡儼如飛雀且可采以滾湯着鹽焯過作茶供一品



### 八手木

也豆天乃木

やはでのき

正字未詳

△按八手木叢生一朶八葉形畧如軍配團扇五六月開小白花作簇上平而亦異常



### 列珠樹

俗云 禮太未乃木

せだまのき

正字未詳

△按列珠樹高丈許抽出細氣條綠色畧似鳧茨莖其葉細小四月開黃花狀微似綠豆花而繁結莢亦似綠豆



### 梅嫌木

俗云 牟女毛止岐

ひめりぎ

正字未詳

△按梅嫌木葉圓尖有微小鋸齒似野梅葉而小冬凋春



芽生五月開小白花畧似南天花結子初青色十月葉落子紅熟漆枝幹多美鴨鳥喜食之  
一種子白者亦有之以異為珍然不如赤者



ひんのも 正字未詳

瓢樹

俗瓦與牟乃木其木名伊須

△按其木葉並似姑負而厚狹長色微淡三四月開細小花深赤色結實大如豆自裂中子細小黑色別其葉面如子者脹出中有小蟲化出殼有孔口吹去塵埃為空虛大者如桃李其文理如檀椰子人用收胡椒秦椒等未以代匏瓢故俗曰瓢木或小兒戲吹之為笛駿州多有之祭禮吹此笛供奉于神輿四國九州多有之斫木為薪木心白微赤且乾者全赤堅硬為薪之上品

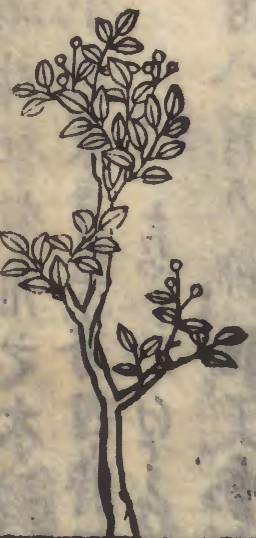
一種有唐比與無乃木者花葉無異但葉小耳



珊瑚樹

まじりのき 正字未詳

△按珊瑚樹易長高一二丈枝葉甚茂盛為庭院之飾葉長四五寸微似平地木葉三四月細小花白色作簇結子似冬青子而赤  
權率 正考 木葉子共似珊瑚樹而房稍長關東多有



榭

さうき 坂樹 日本細賢木 本朝式 龍眼木 漢語 和名佐加收 正字未詳



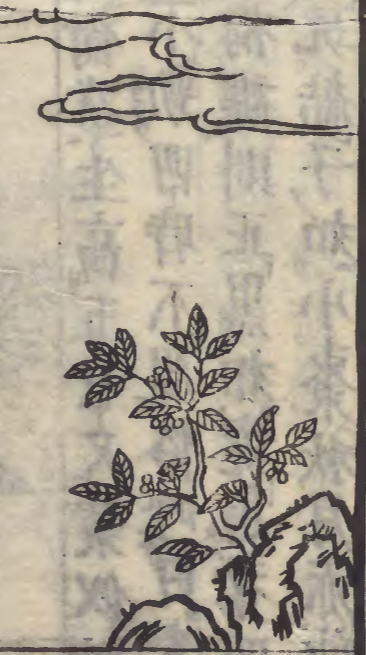
△按神本朝神社必用之木猶浮屠用木蜜其木葉似木  
 登而葉小色深青無香四時不凋開小白花結子生青  
 熟紅  
 日本紀云有八百万神取天香久山坂樹祈於天窟戸之  
 事以來爲神之緣木



和名北佐加木  
 按神界言乎  
 俗云比佐个木  
 訛云比波个古

倭名抄云桧似荆可作游庭者也

△按桧木高二三丈葉畧似茶葉而狹長有鋸齒開花最  
 細小淡白甚臭隨結實生於葉本衣每二顆細小黑色  
 其木葉爲灰漆家必用之灰汁也蓋此非桧之屬山谷  
 巖石間多有之畧似桧而葉數和名之



藪柑子 俗  
 正字未詳  
 夜不加字之

△按山橘巖壑石間有之高不盈尺葉似茶葉而色淺莖  
 紫色花實似仙靈木而只二三顆攢生深赤色今俗小  
 兒髮結初時用此莖葉爲髮及鮫子飾以四時不凋爲  
 嘉祝乎  
 我多をよひのいよはははのし種れまよあへし



小青樹  
 通仙木  
 俗云唐橘  
 又云之々久和須

草本花詩譜云平地木高一尺余葉深綠子紅甚若棠梨

和名三十同會

卷之十四

卷之十四

卷之十四



下綴且托根多在甌蘭之傍巖壑幽處似更可佳

△按平地木深山陰處有之大抵六七寸高者至三四尺葉似珊瑚樹葉而長五六寸四五月開小白花六七月結子五六顆攢生正紅色性怖日亦惡霜雪鼠喜食之人栽盆中翌年秋復青色後如舊若橙重歲也然三月宜摘子新花實繁美種子易生

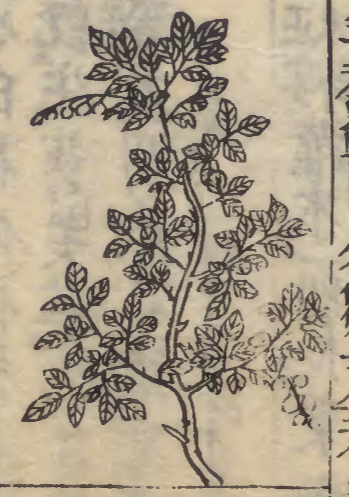


青木

正字未詳 俗云阿平木波

△按其樹叢生高五七尺葉似櫛葉而厚潤有大鋸齒莖太而不勁四時不凋俗呼曰青木葉植庭院賞之但有凋葉相襍則正黑如燒焦者四月有小花紫黯色形色不堪玩結子如小棗秋月赤熟瘍醫採莖葉入膏藥用

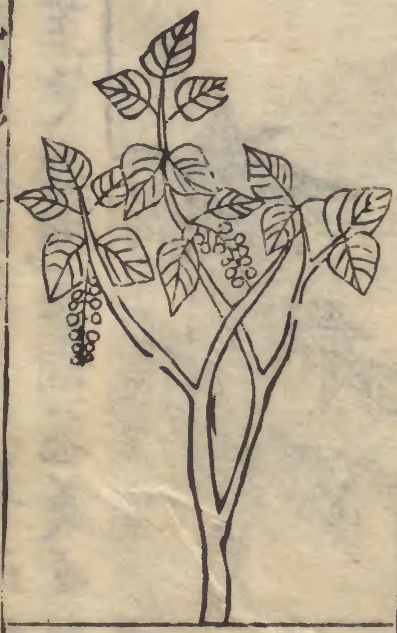
又以葉陰乾和油傳小兒頭面草瘡一種有葉無鋸齒及皺文者



夏黃櫨

正字未詳

△按夏黃櫨木高二三尺似波世漆葉而小秋紅葉可愛結子色赤黑山人食之味酸甘



伊比桐

葉似桐類而非桐屬

△按伊比桐高丈許葉似菊盛葉而畧長春開小白花秋



結子作扇如南天子而大正赤內有黑細子阿列和列  
山中有之移栽庭園甚美也然人家希見之



### 讓葉木

予綴葉乃葉  
標俗字  
枕草紙云  
由豆利葉

△按木高五七丈樹葉茂盛畧似珊瑚樹葉而大色稍淺  
葉莖赤開小白花似袖柑花結子淺黑色大如小豆中  
有仁新葉既生舊葉落如父子相讓故俗呼曰讓葉都  
鄙正月鏡養及門戶之飾用亦取相續之義

### 計羅

正字灌木而枝葉頗似弓絃葉其子赤攢生  
如南天子而顆大植庭園賞之俗云犬批把  
即夷果部天仙果也



### 三杈木

正字未詳

△按三杈木高丈許枝極省三叉而葉似水楊葉開小黃  
花作房



### 百日紅

怕痒樹  
紫薇花

△按樹似柘榴木而無皮葉似夏黃櫨而冬凋落七月初  
至九月有花淺紫紅色映山谷故名百日紅隨結子攢  
簇不熟而凋插其枝能活

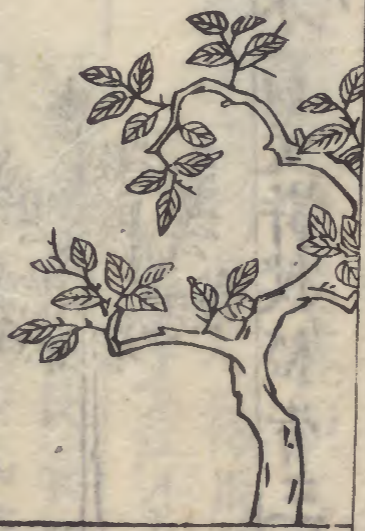




### 猿滑

俗云左留價倍利

△按樹葉同百日紅而葉畧厚四時不凋未見花實其樹無皮甚濕而猴猿亦不得登故呼名猴滑與百日紅一類二種也百日前時不凋葉稠有花二本同稠堅酒家用為榨木



### 加豆於之美

俗云正字未詳

△按加豆於之美樹葉似百日紅秋冬葉落而後枝極正

紅色甚美可愛春月嫩芽亦赤光澤也植人家者不如山中者色其老木無皮木心白色堅滌黃色偽黃楊木豫州多有之



### 山茶科

俗云利也字布名義未詳

農政全書云山茶科生田野中高四五尺枝梗灰白色葉似皂莢葉而團又似槐葉而團四五葉攢生一處葉甚稠密味苦做茶煮飲

△按山茶科俗云料蒲是平生山野中丹波多有之高五七尺木皮灰白色蜜理其葉似茶及櫻嫩葉而柔有細鋸齒五七葉攢生枝端形如單瓣菊花樣二三月小白花開於葉間不結實四月摘嫩葉深食或和飯或和豆



醬味甘能治瀉痢補脾胃蓋出處與葉形有少異耳



械樹  
字彙云械木  
可作大車輻

農政全書云械樹生山谷間木高一二丈其葉狀類野葡萄葉而薄小色淡黃綠開白花葉味甜



臭蕪

農政全書云臭蕪生山谷中高四五尺葉似金銀花葉而

尖觚五葉橫生如一葉開花白色其葉味甜



白丁花  
俗稱  
花白而微有  
丁香之氣故  
俗名之

△按白丁花小樹高二三尺枝莖勁葉似狗黃楊葉四月開小白花大三分許一種有千葉者折枝莖寸寸挿之能活叢生為墻籬除限人家檐滴下植之



鼠取樹  
俗稱 耗粉

△按鼠取樹遠列竹林中多有之高一尺許如山櫛樣而



葉似引絃葉長三四寸背莖有細刺觸之人刺入皮膚  
 難脫不知何因各鼠取乎蓋楠葉用覆置天井上則鼠  
 不敢走若栗栳能避天井鼠之類爾秋結赤實大二倍  
 似山橘實余國此樹未有矣



和漢三才圖會卷第八十五

寓木類

附苞木類

即竹之類也



茯苓

伏靈 伏兔  
 不死麩 松腴  
 抱根者  
 名伏神

唐音  
 ホツリン

本綱茯苓出大松下附根而生無苗葉花實作塊如拳在  
 土底大者至數斤有赤白二種或云松脂變成或云假松  
 氣而生今見之古松久為人斬伐其枯折槎栴枝葉不復  
 上生者謂之茯苓撥即于四面丈餘地內以鐵頭錐刺地  
 如有茯苓則錐固不可拔乃掘取之其撥大者茯苓亦大  
 皆自作塊不附着根其抱根而輕虛者為伏神則假氣生