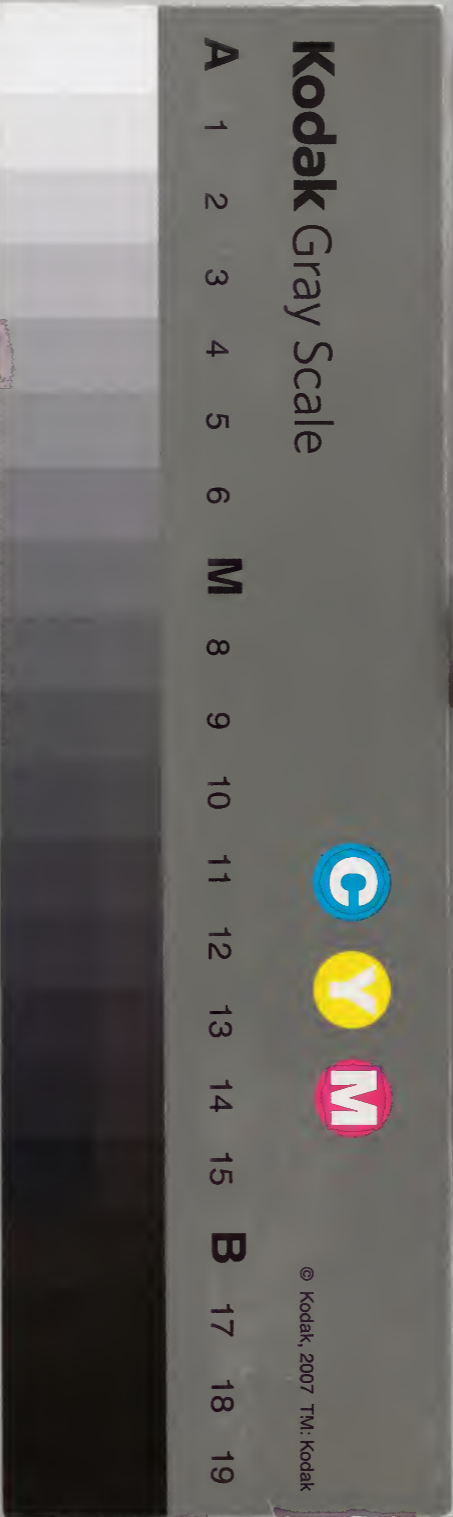


今昔物語集廿一  
本朝

和書門			
類	號	函	架
二	九	二	一
八	九	三	七
冊	架	函	號

内閣文庫			
類	號	冊	架
二	一	二	一
〇	七	〇	七
九	九	九	九
架	冊	架	冊

内閣文庫	
番號	和 17719
冊數	28 (20)
函號	210 108



糊などで貼り付けられている部分がめくれない箇所あり

卷二十三



今昔物語集卷第

本朝



平維衡同致合戰蒙咎語第十三

九衛門尉平致經道明尊僧正語第十四

陸奥前司攝則光切敦人語并

駿河前司攝季通攝述語弟



尾張國女伏養濃孤詔弟

尾張國女取込細疊詔弟

比叡山實回僧都強力詔弟

廣澤寬朝僧正強力詔弟

大學衆試相撲人成村詔弟

相撲人海垣世會蛇試力詔弟

相撲人私市宗平投上鯨詔弟

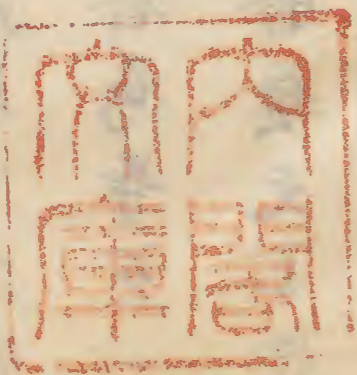
相撲人大并光遠妹強力詔弟

相撲人成村常世勝負詔弟

兼時敦行競馬勝負詔弟



Faint, illegible text impressions, likely bleed-through from the reverse side of the page.



平維衡同致頼合執蒙答語第十三

今昔前ノ一条院天皇ノ御代ニ前下野守

平維衡卜云其有リ此陸奥守負感卜云々

ル兵ノ孫也亦其時ニ平致頼ト云兵有ケ  
ル共ニ道シ排ス向互ニ悪キ様ニ因カス  
ル者共有テ敵ト成又共伊ノ国ニ有テ致  
頼進テ維衛シ罰タニトニテ合戦スル間  
ニ共多ノ子孫伴類并ニ即等眷屬等互ニ  
射斂ス者其ノ負有リ然トモ勝負无ニテ  
維衛シハ左衛門ノ府弓場ニ被下致頼シ  
ハ右衛門ノ府ノ弓場ニ被下テ共被勦向

ニ皆進テ咎ニ落ニケル罪名シ被勦ルニ  
明法ニ勘ヘ申メ云ク脛討タニト為タ  
致頼カ罰ニ在モ重ニ速ニ遠キ処ニ可被  
流請戦タ  
ル維衛カ罪輕ニ移卿一年可  
シテ此レニ依テ公家宣旨シ被下テ致頼  
シハ遠ク隱岐國ニ被流又維衛シハ淡路  
國ニ被移卿又其後亦藤原致忠ト云者有  
テ美濃國ノ途中ニメ前相模守橋輔政ト云

人ノ子并ニ郎等トモシ射教ニテケリ此  
ニ依テ父ノ輔政公ニ訶申スニ宣旨シ被  
下テ檢非遠使大夫ノ尉藤原忠親并ニ右  
衛門志懸大養為政等シ彼ノ国ニ下ニ遣  
メ更ノ發シ勅ヘ被回ケルニ致忠進テ咎  
ニ落ニケレハ罪名シ被勅テ明法勅ヘ申  
スニ随テ致忠シ遠ク依渡国ニ被流ニテ  
リ然レハ古モ今モ如此ノ咎有シハ公家

必ス罪ヲ行マ給ハ常ノ更也トナニ語リ  
傳ヘタルトヤ

九衛門尉平致經道明尊僧正語弟十四  
今昔宇治殿ノ威ニ御ニシケル時三井寺  
ノ明尊僧正ハ御祈メ夜居ニ候ケルシ御  
燈油参サリ暫ク許有テ何更ストハ遣スト  
ハ人不知ケリ倣ニ此僧正シ遣シテ夜内ニ  
返リ可参更ノ有ケレハ御既ニ物驚キ不為

卑リ不為シテ慥ナラニ御馬ニ移置テ將  
參シテ居テ待ニ此ノ道ニ可行者ハ誰カ  
有ルト尋テ已給ヒケレハ其時ニ左衛門  
尉平致經カ候レルヲ致經ナニ候フト思  
ケレハ殿系吉ト被仰テ其時ハ此僧正ハ  
僧都ニテ有ケレハ仰度此ノ僧都今夜三  
井寺ニ行テ廳而立返リ夜ノ内ニ此ニ返  
リ来ラニスルカ様ノ共慥ニ可候也ト仰

セ給レハ致經其ノ由ヲ兼テ常ニ宿直処  
ニ弓胡籙シ之藁沓ト云物ヲ一足置ノ下  
ニ隠シテ賤下衆男一人ヲソ置タリケレ  
ハ此ヲ見ル人カ細クテモ有者カナト思  
ケルニ此ノ由ヲ兼ルニ、ニ袴ノ杖高ク  
上テ高搜テ置タル物ナレハ藁沓ヲ取出  
シテ履テ胡籙搯負テ御馬引タル所ニ出  
會テ之タリケレハ僧都出テ彼レハ誰ソ

ト同ニ致経ト答ケル僧都三井寺へ行カ  
ント為ルテハ何レテカ歩ヨリ行カニス  
ル様ニテハ立タルソ乗物ノ无キカト同  
ケレハ致経歩ヨリ参リ假フトモヨモシ  
クレ不奉ラシ只疾ク御ニセト云ケレハ  
僧都糸怪キ変カナト思ヒ乍ラ火シ前ニ  
燈サセテ七八町許行ク程ニ黒ハミタル  
物ノ弓箭シテセハ向様ニ歩ク来レハ僧

都此レシテ見テ恐レテ思フ程ニ此ノ者共  
致経ヲ見テ寔居タリ御馬假フトテ引キ  
出タレハ夜ナレハ何モトモ不見履カニ  
スル皆提テ有レハ藁沓履乍皆シ履テ馬  
ニ乗又胡録負テ馬乗ケル者二人并具ニ  
又レハ憑シク思テ行程ニ亦ニ町計行テ  
傍ヨリ有ツル様ニ黒ハミタル者ノ弓箭  
テシタル二人出来テ居ヌ其度ハ致経此



モ彼モ不云ニ馬シ引テ乗テ折副スシテ  
此モ郎等也ケリト希有ニ為ル者カナト  
見程ニ亦二所計行テ只同様ニテ出来テ  
折副又此ク為スルヲ致経何トモ云ヌ  
之亦又此ノ折副郎等共ニ云フヌ  
一町余ニ所計行テ二人ツ、折副ヒケシ  
ハ河原出果ナルニ亦余人ニ成ニケリ僧  
都此ヲ見ルニ奇異ノ為者カナト思テ三

井寺ニ行キ着ニケリ仰給タルヌ共沙汰  
シテ未夜中ニ不成ス 参ケルニ後前ニ  
此郎等共折裏タル様ニテ行ケレハ糸憑  
モシクテ川原ニテハ行キ散ルヌ无カリ  
ケリ京ニ入テ後致経ハ此モ彼モ不云ケ  
シトモ此郎等共出来ニ所々ニ二人ツ、  
留ニリケレハ殿今一所計ニ成ニケレハ  
初メ出来タリシ郎等二人ノ限ニ成ニケ

リ馬ニ乘リし所ニテ馬ヨリ下テ履タル  
皆脱テ殿ヨリ出テし様ニ成テ棄テ歩  
去ハ皆ヲ取テ馬ヲ引カセテ此ノ二人ノ  
者モ歩ニ隠シ又其ノ後只本ノ賤ノ男ノ  
限り共ニ立テ藁沓履乍ラ御門ニ歩ニ入  
又僧都此ヲ見テ馬ヲモ即等シモ兼テ習  
シ弊タラシ様ニ出來ル様ノ奇異ク思工  
ケレハ何レカ此ノ変ヲ殿ニ申サント思

テ御前ニ参タルニ殿ハ父セ給トテ御寢  
ナラサリケレハ僧都仰セ給ニ父ル変共  
申シ畢後致経ハ奇異ク候ケル者カナト  
有ツル変ヲ不落ト申テ極キ者ノ郎等随  
ヘテ候ケル様カナト申ケレハ殿此ヲ聞  
食テ委ク向セ給ハニスラニカニト思ニ  
何カニ思食ケルニカ同ハセ給変モ死メ  
止ニケレハ僧都支度違テ止ニケリ此致

經ハ平致經ト云ケル兵ノ子也心猛クシ  
テ世人ニモ不似殊ニ大ナル箭射ケレハ  
世ノ人此シ大箭ノ左衛門尉ト云ケル也  
トナニ語り傳ヘタルトヤ  
陸奥前司橋則光切敏人詔并ニ  
今昔陸奥前司橋則光ト云人有ケリ兵ノ

家非子トモ心極テ大クテ思量賢ク身ノ  
カナトリ極テ強カリケル見目ナトモ吉  
ク世ノ思上ナトモ有ケレハ人ニ耻被置  
テソ有ケル而ルニ其人未タ若カリケル  
時前ノ一条院天皇ノ御代ニ衛府ノ藏人  
ニテ有ケルニ内ノ宿所ヨリ忌テ女ノ許  
ヘ行ケルニ漸ク深更ル程ニ支刀許シ提  
テ歩ニテ小舎人童一人計シ具メ御門ヨ

リ出テ大宮ノ下ニ行ケレハ大垣ノ邊ニ  
人ノ數之ル氣色ノ見ヘケレハ則克極テ  
恐ニト思ニ乍ラ過ク程ニ八月九日計ノ  
月ノ西ノ山ノ葉近ク成タレハ西大垣ノ  
邊ハ景ニテ人ノ之テルモ慥ニモ不見又  
ニ大垣ノ方ヨリ音計シテ彼ノ過ル人罷  
止ニレ君達ノ御ニスソ否不過ニト云ケ  
レハ則克然レハコソト思ヘト云ケレニ可

返様モ元ケレハ疾ク歩テ過ルシ然テハ  
罷ナニヤト云テ走り懸テ来ル者有則克  
寔位テ見ルニ弓景ハ不見ヘ太刀鑱トシ  
テ見ヘケレハ弓ニ振テリケリト心安ク  
思テ搔伏シテ逃ルヲ追次キテ走り来シ  
ハ頭被打破ヌト思ヘテ俄ニ傍様ニ急テ  
寄タレハ追フ者走り早ニリテ否止ニリ不  
散ニテ我カ前ニ出来タルヲ過ニテ太

刀ヲ抜テ折ケレハ頭シ中ヨリ打破ツレ  
ハ仰ニ例レ又吉ク折ツト思フ程ニ亦彼  
レハ何カハシル交ソト云テ走り懸テ來  
ル者有リ終レハ太刀シモ舌指不敵脇ニ  
挾テ逃ルシケヤケキ奴カナト云テ走り  
懸テ來ル者ノ初テノ者ヨリハ走疾ク思  
ヘケレハ此ヲハヨモ有ツル様ニハ不被  
為ニト思テ俄ニ念リ寢居タレハ走り早

ニリタル者我レニ蹴躓ラ倒タルヲ遠テ  
立上テ起シ不立頼ヲ打破テケリ今ハカ  
クナメリト思程ニ今一人有ケレハケヤ  
ケキ奴カナ終ラハ舌不罷シト云テ走り  
懸テ  
ク來ケレハ此ノ度我ハ被錯ナ  
ムト為ル仏神助ケ給ヘト太刀ヲ鋒ノ様  
ニ取成シテ走り早ニリタル者ニ俄ニ立  
向ヒケレハ腹ヲ合セテ走り當リ又被モ

太刀ヲ持テ切ラセトシケレトモ餘リ也  
クテ衣タニ不被切テ鋒ノ様ニ持タル太  
刀ナレハ被受テ中ヨリ通ニケルヲ太刀  
ノ楯ヲ返シケレハ仰様ニ倒ニケルヲ太  
刀ヲ引抜テ切ケレハ彼レカ太刀抜タリ  
ケル方ノ肱ヲ肩ヨリ折落シテケリ然テ  
走り去テ亦ヤ人ヤ有ルト回ケシトモ音  
モ无カリケレハ走り廻テ中ノ御門ニ入

テ柱ニ搔副テ立テ小舎人童ハ何カコツ  
ラント待タルニ童大宮ノ上ニ返々ク行  
ケルヲ呼ケレハ走り來ケリ其レヲ宿所  
ニ遣シテ着替ヲ取テ來ト云テ遣ツ本著  
タリツル表ノ衣指費ニハ血付タル童ニ  
深ク隠サレテ童口吉ク固メテ太刀ノ楯  
ニ血ノ付タリケルナト吉ク洗ヒ拈メテ  
表ノ衣指費ナト着替テ然氣色无クテ宿

一所ニ入り卧ニケリ終夜此変若シ我カシ  
夕夏トヤ聞ヘニスラニト胸騒キ思フ程  
ニ夜曙又レハ云ニ騒ケル様大宮大炊御  
門ノ邊ニ大ナル男三人ヲ幾ク程モ不隔  
切伏タル極ク仕タル太刀カナト互ニ切  
テ死タルカト思テ吉ク見レハ同シ刀ノ  
仕ニ様也敵ノシタル変ニヤ然ニト盗人  
ト思様ニシタルナリト云ニ惶テ殿上人

共去来行テ見ナト云テ皆行クニ則克シ  
モ去来々々ト倡ニ將行ケハ不行ト思ヘ  
トモ不行モ亦不心得様ナレハ波ニテ具  
シテ行又車ニ乗り促テ遣リ寄セテ見シ  
ハ實ニ未夕何ニモ不為テ置タリケリ其  
シシ歳三十計ノ男ノ鬚鬢ナルカ无文ノ  
袴ニ紺ノ洗瀑ノ襖ニ欵冬ノ衣ノ袷ト吉  
ク被曝タルヲ著テ猪ノ逆類ノ尻鞆ニ父

父ル太刀帯ノ麻ノ皮ノ沓履又ル有リ脇  
シ襜キ指シ羨テ此向彼ニ向テ物シ云フ  
何ノ男ニカ有ラント思フ程ニ車ノ共ナ  
ル雑色共ノ云彼ノ男ノ敵ニテ切敵シ父  
ルトナニ申スト云ケレハ則先糸喜こト  
因クニ車ニ乗又ル殿上人共彼ノ男召寄  
セヨ子細シ問ハント云テ呼スレハ召將  
來又リ見シハ頰カケニテ頤反又リ鼻下

リテ赤髪也目ハ摺赤メ又ルニヤ有ラム  
血目ニ見成テ片膝シ寔テ太刀ノ柄ニ手  
シ懸テ居又リ何ナリツル又ソト回ヘハ  
夜半ハカリニ物ヘ罷トテ此ヲ罷過ツル  
ニ者ノ三人已ハ罷過ナニヤト申シテ走  
懸テ詣來ツルヲ盗人ナメリト思給テ相  
搦テ折伏セテ候ニツルカ今朝見給フレ  
ハ已シ年來使有ラハト思フ者共ニテ候



ケレハ敵ニテ仕タリケル也ケリト思  
給テシヤ頸取ラント思給テ候也トテ立  
又指シ差シツ、但又仰スシテ語り居シ  
ハ君達アラクト云テ回ニ仰ケハ旃ヨ柱  
ノ様ニシテ語り居リ其ノ時ニ則充心ノ  
内ニ可嘆ト思ヘトモ此ノ奴ノ此ク名乗  
シハ讓得テ喜シト思テ面被持上ケル其  
ノ前ハ此レ氣色ヤ若シ騷カシカラシト

人不知思ニ居タリケルニ我ト名乗ル者  
ノ出来ニタレハ其レニ讓テナシ止ニシ  
ト老ノ畢ニ子共ニ向テ語りケルヲ語り傳  
ヘタル也此ノ則充ハ  
ト云フ人  
ノ子也只今有ル駿河前司季通ト云人ノ  
父也トナム語り傳ヘタルトヤ

駿河前司橋季通構外語弟

今首駿河前司橋季通ト云人有キ其人若

カリケル時参仕ニツル刑ニモ非又止  
无キ所ニ有ケル女房ヲ語テ忍テ通ケル  
シ其刑ニ有ケル侍共生云云六位ナトノ  
有ケルカ此ノ殿ノ人ニモ非又者ノ宵曉  
ニ殿内ヨリ出入スル極テ无愛也去來此  
シ立籠テ罰ムト集テ云合セケルヲ季通  
孫ル莫シモ不知シテ前々ノ如ク小舎人  
童一人計ヲ具メ歩ヨリ行テ忍テ爲ニ入

ニケリ童ヲハ曉ニ迎ヘニ來レト云テ返  
シ遣リツ孫ル向此ノ罰ムト爲ル者共向  
ハムトシケル程ニ例ノ主來テ既ニ爲ニ  
入ヌルハト告廻ニテ此方彼方ノ門共差シ  
テケリ鎚ヲハ取置テ侍共皆曳杖シテ築  
垣ノ崩ナトノ有ル刑ニ立塞カリテ護リ  
ケルヲ其爲ニ有ケル女童部此ノ氣色ヲ  
見テ主ノ女房ニ告ケレハ女房モ関中驚

于季通ニ告ケレハ季通モ卧久リケルカ  
此ヲ聞テ起テ物打着テ奇異ト思居タリ  
ケリ女房ハ上ニ参リテ尋子ト云テ参テ尋  
子ケレハ侍共ノ心合テ為ルトハ云乍其  
家ノ男主モ虚不知シテ有変也ケリト因  
得テ女房可為様モ无クテ房ニ返リ下ラ  
泣居タリ猶キ態カナト耻シ見テニ忝変  
ト思ヘトモ可处様モ无クテ女房ノ童部

ヲ出メ出テ可行ク隙ヤ有ルト見セケレ  
トモ然様ナルニハ侍共ノ四五人ツ、袴  
ノ杖ヲ上ケ高シ交ニテ太刀ヲ提杖シ安  
ツ、立並タリケル女童部返リ入テ此由  
ヲ云ケレハ季通歎キ思フ変无限此季通  
思量リ賢リカナトソ極リ強カリケルニ  
思ケル様今ハ何カセシ此ヲ可待変也只  
夜ハ明ソトモ此ノ房ニ居テコソハ曳出

來ム者共ニ取合テ死ナニ終リトモ夜明  
テ後ニハ我レト知リナシ此モ彼モ吾不  
為シ物ヲ終ラニ程ニ從者共呼ヒニ遣テ  
コソハ出テ行カヌト但シ此ノ童ノ心モ  
不得テ曉ニ來テ門叩カハ我カ小舎人ソ  
ト心得テ捕テ被縛ヤビニスラニ其レソ  
不便ニ思ヘケル終レハ女ノ童部ヲ出メ  
若シヤ來ト伺ハセケルヲモ侍共ノ半无

ク云ケレハ泣ツ、返テ屈リ居リ終ル程  
ニ曉方ニ成ニケリ此童何ニシテカ入ツ  
ラン入來ルヲ侍共気色取テ彼ノ童ハ誰  
ソト伺ヘハ此レヲ伺テ思ク答ヘテニス  
ト思ヒ居タル程ニ童御讀經ノ僧ノ童子  
ニ侍リト答乗ル也終ナリトテ過シツ賢  
ク答ヘツル奴カナ局ニ來テ例呼フ女ノ  
名ヲヤ呼ハニスラニト其レヲ亦思ヒ居

夕ル程ニ爲ヘモ不寄來テ過テ行又レハ  
季通此ノ童心得テケリ孫父ニ心得テハ  
ウルセキ奴ツカニ然レトモ謀ル夏ハ有  
ランスラニト童ノ心ヲ知タレハ思ヒ居  
夕ル程ニ大路ニ女ノ童ニテ別剥有ニ人  
敏スヤト叫フナリ其音ヲ聞テ此ノカミ  
立ル侍共彼搦メヨトケニクハ非ニト云  
テ皆乍ラ走り懸リテ門ヲモ否不聞敢崩

ヨリ走り出何方ヘ去ヌルトナト尋騷ク程  
ニ季通此レハ此ノ童ノ爲ル夏ヨト思ケ  
レハ走り出テ見ルニ門ヲハ鏢差タレハ  
不疑ニテ崩ノ許ニサレハ苗リテ此彼云  
フ程ニ季通門ノ許ニ走り寄テ門鏢シ  
テ別ケレハ別後テケリ門ヲ開クニ、  
ニ定リ延テ止ニ走り折ツ、程ニソ走り  
合テ具ニテ一二町走り延ニケレハ例

ノ様ニ歩テ季通童ニ何トシタリツル  
ソト向ケレハ童ノ云ク御門共ハ例ニ非  
ス被差テ假ツルニ合テ崩ニ侍共ノ立塞  
カリテ密氣ニ尋向ニ假ツレハ怪ク思ヘ  
テ其コニテモ御経讀僧ノ童子也ト名乗  
テ假ツレハ入テ假ツレハ音シ被囚奉テ  
後返テ出テ此殿ニ假女童ノ大路屈リ居  
テ假ツルシシヤ髪ヲ取テ卧セテ衣ヲ剥假

ツレハ叫ニ假ツル童ニ付テ侍共ノ出来  
リ假ツレハ今ハ終リトモ出サセ給又ラ  
ニト思給テ打乗テ此方様ニ参合假ツル  
也ト云テ具メ返ニケル童部ナレトモ此  
ク賢キ奴ハ難有キ者也此ノ季通ハ陸奥  
前司則光朝臣ノ子也此レモ心太ク力有  
ケレハ此クモ迹也トナシ諾リ傳ヘタル

ト也

尾張國女伏養濃孤語弟

今昔聖武天皇ノ御代養濃國ノ方條ノ郡  
小川ノ市ニ極テカ強キ女有ケリ其ノ形  
今甚タ大キ也名シハ養濃孤トソ云ケル  
此レハ昔彼ノ國ニ孤ヲ妻トシタル人有  
ケリ其レカ羅ノ孫也ケリ其ノ女カノ強  
キ人ノカ百人ニ當ケリ殊ル間此ノ女彼  
ノ小川ノ市ノ内ニ住テ自ラカヲ憑テ往

還ノ商人ヲ援蹠シテ其ノ物ヲ奪ヒ取シ  
以テ業トシケリ亦其ノ時ニ尾張國養智  
ノ郡斥輪ノ御ニカ強キ女有ケリ其形小  
カリケリ此レハ昔シ其ノ國ニ有ケル道  
場法師ト云ケル者ハ元興寺ノ僧也其レ  
カ孫也其女彼ノ養濃孤カ小川ノ市ニシ  
テ人ヲ蹠シテ商人ノ物ヲ奪取ル由シ因  
テ試ムト思テ蛤五十五石ヲ船ニ積テ被ノ

市ニ  
ル亦儲ケ調ヘテ舟副細メケリ  
物ハ態葛ノ練韃才以也既ニ市ニ至ケル  
ニ羨濃狐有テ彼ノ蛤皆柳取テ不令賣然  
テ羨濃狐尾張ノ女ニ云汝今何ニヨリ來  
レル女ソト尾張ノ女答フル復无ニ羨濃  
狐亦重テ問フニ不答ハ逐ニ四度問ニ尾  
張ノ女答テ云我レ來ル方ヲ不知ト其ノ  
時羨濃狐此ノ言ヲ便无ト思テ尾張ノ

女ヲ罰ムト之テ之寄ルニ尾張ノ女羨濃  
狐カ罰ニトスル其ノ二ノ午ヲ持捕ヘテ  
此ノ態葛ノ韃ヲ一ツラ込ニス罰ツニ其  
ノ韃ニ内付タリ亦韃ヘツテ取テ罰ツニ  
韃ニ内付タリ十収ノ韃ヲ罰ツニ随テ皆  
内付タリ其時ニ羨濃狐申サク理也我レ  
大キニ犯セリ怖ル、所也ト尾張ノ女ノ  
云ク汝今此ヨリ後ニ永ク此ノ市ニ住テ



人ヲ慙ニス莫ク止メヨ若シ不用ニテ尚  
怪ニハ我レ復ニ来汝ヲ可罰教ト云テ本  
圃ニ返ニケリ其後養濃孤其市ニ不行シ  
テ人ノ物ヲ不奪取ラ終レハ市ノ人皆喜  
ヒトシテ平カニ交易ニテ世ヲ継テ不絶  
亦尾張ノ女養濃孤ニ力増レル莫皆人知  
ニケリトナニ詔リ傳ヘタルトヤ  
尾張圃女取<sup>返</sup>細置語弟

今昔聖武天皇ノ御代ニ尾張圃ノ中嶋郡  
ニ尾ノ久坂利ト云者有ケリ其郡ノ大領  
也妻ハ同圃ノ愛智郡ノ片輪御ノ人也此  
道場法師ノ孫也其女秋桑禎ナル莫練糸  
ヲ縊ルカ如シ而ルニ此ノ女麻ノ細置直  
織テ丈ノ大領ニ着セタリケリ其細置直  
クニテ微妙莫并元シ其ノ時ニ其圃ノ自有  
ケリ若櫻部ノ  
ト云フ圃ノ司

トメ有ル間此大領カ着タル衣ノ直ニシ  
微歟シ見テ其ノ衣ヲ取テ大領ニ云此汝  
カ羞物ニ不能ト云テ返シ不与ヘ大領家  
ニ返タルニ妻向テ云ク何ノ故ニ汝カ衣  
ハ无キソト大領答テ云國司ノ妹ト云テ  
取レル也妻亦回云ク汝彼ノ衣ヲハ心ニ  
惜トマ思フ大領カ云ク甚夕惜シト妻此  
シテ聞テ即テ國司ノ許ニ行テ其ノ衣給

ヘトモニ國司ノ云ク此レ何ナル女ノ速  
ニ追出ヨト妹ハ人來テ女ヲ取テ引ニ塵  
許モ不勸其ノ時ニ女ニノ指ヲ以テ國司  
ヲ取テ床ニ居ヘ乍ラ國府ノ門外ニ將出  
テ衣ヲ乞國司恐テ衣ヲ返シ与ツ女衣ヲ  
取テ濯淨メ置ツ此女力強キ変人ニ不似  
吳竹ヲ取碎ク更練糸ヲ取ルカ如シ而ル  
間大領カ父母此ヲ見テ大領ニ云ク汝此

妻ニ依テ國司忍ノ思ヒ更テ行レト大  
キニ恐可有我等カ為ニモ不吉也然レハ  
此ノ妻ヲ送テヨト大領父母ノ教ヘニ随  
テ妻ヲ送リツ妻本ノ御ノ草津川ト云川  
津ニ行テ衣ヲ洗フ時ニ商人舟ニ草ヲ積  
テ其舟ニ乘テ過クトテ此女ヲ嘲テ頗ル  
煩ハス女暫ク物不云ハ舟主尚云懸ルニ  
女ノ云ク人ヲ犯サントセニ者ハヒヤ頼

痛ク被チナント船主此ヲ聞テ舟ヲ留テ  
物メテ投テ女ヲ打ツ女此ヲ不咎メ船ノ  
半ノ方ヲ打ツ舳ノ方ヨリ水ニ入又舟主  
津邊ノ人ヲ雇テ舟ノ物ヲ取上テ亦船ニ  
乗ル其ノ時女ノ云ク礼无キカ故ニ舟ヲ  
引居ツ何ノ故ニ諸ノ人我ヲ棧ニ夢ルソ  
ト云テ女舟ノ荷載物ヲ亦一町許程引上  
テ居ツ其ノ時ニ舟主女ニ向テ蹉テ云ク

我し大ニ犯セリ理也殊シハ女免ニテケ  
リ其ノ後其女ノカシ試ニカ為ニ其母シ  
五百人ヲ以テ令引ルニ不動カ此ヲ以テ  
知又彼ノ女ノカ五百人ノカニ勝タリト  
云又シ此ヲ見聞人奇異也思ニ前世ニ何  
ナレ変有テ此世ニ女ノ身トシテ此ノカ  
有ニトソ人云ケルトナニ語り傳ヘタル  
トヤ

比叡山實目僧都強力詔弟

今昔比叡山ノ西塔ニ実目僧都ト云人有  
ケリ小松ノ僧都トソ云ケル顯密ノ道ニ  
付テ止変无カリケル人也其レニ極クカ  
有ル人ニテ有ケル僧都晝寢ニタリケル  
ニ若キ弟子共師ノカ有由シ聞テ試ニカ  
為ニ胡桃ヲ取テ持來テ僧都ノ足ノ指中  
ニ胡桃ハシ夾ミタリケレハ僧都ハ寢

ヲシタリケレハ折任テ被夾テ後寢延こ  
ヲ為ル様ニ折ウムメテ足シ夾ミケレハ  
ハツノ胡桃一度ニハラクト碎ニケリ而  
ル間天皇ノ僧都内ノ御修法行ヒケル時  
御加持ニ参タリケルニ伴僧共ハ皆通ニ  
ケリ僧都ハ暫ク假テ夜歩深更ル程ニ罷  
出ケルニ從僧童子ナトハ有ラント思ケ  
ルニ履物計ヲ置テ從僧童子モ不見ヘリ

ケレハ只獨リ衛門ノ陳ヨリ歩ミ出ケル  
二月ノ極テ明カナレハ武德殿ノ方様ニ  
歩行ケルニ輕カニ裝ソキ久ル男一人寄  
來テ僧都ニ指向テ云ク何ソ獨ハ御ニス  
ソ被負サセ給ヘ已シ負テ將奉ラント云  
ケレハ僧都糸吉カリナント云テ心安ク  
被負ニケレハ男搔負テ西ノ大宮ニ条ノ  
辻ニ走り出テ此ニ下給ヘト云ヘハ僧都

我ハ此ヘヤ來ムト思ツル壇所ニ行ント  
思ツルト云ケレハ男孫許カ有人トモ不  
知ラ只有ル僧ノ衣厚ク着タルナリト思  
テ衣ヲ剥ニト思ケレハ藤カニ打振テ音  
ヲ嘆ラカシテ何テカ不下シテハ云フソ  
和御房ハ傘惜クハ无キカ其着タル衣得  
サセヨト云テ返ラント為ルニ僧都吾  
ヤ此クハ不思リツ我カ獨行クヲ見テ糸

惜カリテ負テ行カント為ルナメリトコ  
ソ思ヒツレ寒キニ衣シコソ否不脱ニシ  
ケレト云テ男ノ腰シニヒト夾ミタリケ  
レハ太刀ナトシ以テ腰シ夾ミ切ラン如  
ク男難堪ク思ヘケレハ極テ悪ク思ヒ候  
ニケリ錯申サント思給ヘルカ愚ニ候ケ  
ル也然ラハ御ニスヘカラレ一羽ニ將來ラ  
ム腰ヲサシ後ヘサシ給ヘ目扱ケ腰切候

又ハシト術无氣ナル音シ出シテ云ケレ  
ハ僧都此コソ云ハメトテ腰シ後ヘテ輕  
ク成テ被負タリケレハ男負上テ何千御  
ニサニスルト回ハ僧都喜ノ松原ニ行  
テ月見ニト思ツルシ汝カワカシクテ此  
ヘ負テ將來レハ先ツ其二將行テ月見セ  
ヨト云ケレハ男本ノ如クニ宴ノ松原ニ  
將行ニケリ其二テ終ラハ下サセ給ヒ子

罷候ヒナニト云ヘトモ尚不免ノ被負乍  
ラ月詠メウソ吹テ時替ニテ立テリ男俺  
ル夏无限リトモ僧都右近ノ馬場コソ戀  
ケレ其ヘ將行ケト云ヘハ男何テカ終ニ  
テハ罷候ハニト云フ只ニ居ルシ僧都終  
ラハトテ亦腰シサシ夾ヒケレハ穴雞堪  
キ罷リ候ハニト俺ヒ音ニ云ケレハ亦腰  
シ緩ヘテ輕ク成ニケレハ男上テ右近ノ

馬場ニ將行ニケリ其二テ亦被負乍无期  
ニ被詠メナトニテ其ヨリ亦喜過ノ馬場  
ニテ下様ニ永ク遣ラニ其將行ケト云ヘ  
ハ可辭モ无ケレハ依テ亦將行又其ヨリ  
亦云随テ西宮へ將行又如此クニツ終夜  
被負ツ、行テ曉方ニソ場前ニ將返テ道  
テ去ニケリ男衣ヲ得タレトモ辛キ月ヲ  
見タル奴也カニ此ノ僧都ハ此クカソ極

ク強カリケルトナニ詔リ傳ヘタルトヤ  
廣澤寛朝僧正強力詔弟

今昔廣澤ト云所ニ寛朝僧正ト申人御ケ  
リ此レ凡人ニ非ス式部卿ノ宮ト申ケル  
人ノ御子也真言ノ道ニ止夏无カリケル  
人也其人ノ廣澤ニ任給ヒケルニ亦タ仁  
和寺ノ別當ニテモ御ケレハ彼ノ寺ノ壞  
タル所ニ修理セントテ麻柱ヲ給テ日毎



工トモ教束テ暇理ニケルニ日暮テ工共各返  
テ後僧正工ノ今日ノ所作ハ何カ許ニケルト見ニ  
ト思給ヒテ中結ニ高足駄ヲ履テ杖ヲ安テ只  
独リ寺ノ許ニ歩ミ出テ麻柱共給タル中ニ立  
廻テ見給ケル程ニ黒ク装ツキタル男ノ烏  
帽子ヲ引柔シテ夕暮方ナレハ顔ハ慥ニ不  
見ヘノ僧正ノ前ニ出来テ寔居タリ見シ  
ハ口ヲ扱テ逆様ニ持テ引隠ニタル様ニ

持成ニテ居タリ僧正此ヲ見テ彼レハ何者  
ソト問給ケレハ男片膝ヲ安テ己ハ佗人  
ニ候フ寒ナ難堪ク候ヘハ其奉ル御衣ヲ  
一ツニツ下ニ候ハニト思給フル也ト云  
ニ、ニ飛懸ラニト思タル気色ナレハ僧  
正更ニモ非ス系安キ更ニコソ有ケレ而  
ルニ此ヲ怖シ氣ニ不恐ト云フトモ只乞  
ヘカヒケニカラヌ男ノ心ハヘカナト宣

ノ、一、ニ立廻テ男ノ尻シフタト蹴タリ  
ケレハ男被蹴ケルニ、忽ニ不見ヘ僧正  
怪ニト思給ニ乍ラ和ラ歩ミ給ニケリ房  
近ク成テ音シ拳テ人や有ルト呼ニ給ニ  
ケレハ房ヨリ法師走テ出來リケリ僧正  
行テ火燈ニテ來レ此ニ我カ衣ヲ剥ムト  
シテ凡男ノ俄ニ失ヌルカ其レ見ント思  
也法師原呼ニ見ニテ來レト宣ニケレハ

法師走リ返テ房ニ行テ御房ハ引剥ニ合  
セ給タリ御房達速ニ參給ト云ケレハ房  
ニ有ケル僧共毎ニ火燈ニテ刀ヲ提ケ  
ツ、七八人十人出來ニケリ僧正ノ之給  
ヘル取ニ走リ來テ盗人ハ何コニ假ソト  
回ニ申ケレハ此ニ居タリツル盗人ノ我  
カ衣ヲ剥ントニツハ被剥ム程ニ悪キ夏  
モノ有ルト思テ盗人ノ尻シフタト蹴タ

リツレハ其ノ盗人ノ被蹴ル、二、倣ニ  
共ヌル也極テ怪シ火ヲ高ク燈シテ若シ  
隠居ルカト見ヨト道ヒケレハ法師原可  
変シモ被仰ル物カナト思フカラ火シキ  
振ツ、麻柱ノ上様シ見ル程ニ麻柱ノ中  
ニツメラレテ吾不動様ナル男有リ法師  
原此ヲ見付テ彼ニコソ人ハ見ヘ倣其レ  
ニヤ倣ララント云ヘハ僧正被レハ黒ク

装フタリツル男也ト宣ヘハ人数麻柱ニ  
昇テ見レハ麻柱ノ中ニ落迫ニリテ可動  
様モ无クテ疎キ只造テ男居タリ和縁ニ  
カハ未夕持タリ法師原寄テ刀ヲハ取テ  
男ヲハ刃上テ下ニテ拵参タリ僧正男ヲ  
具メ房ヘ返給テ男ニ宣ク老法師也トテ  
不可憂ニ此様ニシテ悪カリナンソ亦今  
ヨリ後此レ変ハ可止ト宣テ着給タリケ

ル衣ノ綿厚キヲ脱テ男ニ給テ追出シテ  
ケリ其後行方ヲ不知リケリ早フ此ノ僧  
正ハ力極ク強キ人ニテソ御ケル此盗人  
ハ吉ク被躑上テ麻柱ニツメラレニケル  
也盗人此ク力有ル人トモ不知ノ衣ヲ剥  
ニト思ケルニ麻柱ニ躑ツムラレテ必ス  
其身ニモ恙出来ニケントソ人云ケル也  
近來仁和寺ニ有ル僧共ハ皆彼僧正ノ流

レ也トナニ語り傳ヘタリトヤ

大学衆試相撲人成村詔弟

今昔陸奥國ニ真髮ノ成村ト云老ノ相撲  
人有ケリ真五介為村カ父此ノ有ル經則  
カ祖父也其ノ成村カ相撲節有ケル年國  
々ノ相撲共上リ集テ相撲ノ節待ケル程  
ニ朱雀門ニ行涼ケルニ各宿取ニ返ナム  
トテ遊ニ行ニ歩ヨリ東様ニ二条ヲ行テ

養福シ下リニ烈走テ行ケルニ大学寮ノ  
東門ヲ過ント為ケルシ大学ノ衆共教門  
ニ出テ冷立リケルニ此相撲共ノ過ント  
為ルカ皆水ヲ裝束ニテ純シ解テ押入烏帽  
子共ニテ折群テ過ルシ此ノ衆共不安思  
テ此ヲ不道トテ鳴高シ鳴制セント云テ  
大路ニ立塞カリテ不通りケレハノニ此  
ヲ止変テキ取ノ衆共ノ為ル変ナレハ破

テモ難通りテ有ケルニ此ノ衆ノ中ニ長  
短ヤカセケル男ノ冠表衣ナト異衆共ヨ  
リサシ宜キカ勝シテ立出テ制スル有ケ  
リ此ノ成村見ツメテケレハ去来々々返  
ナント云本ノ朱雀門ニ返又其ニテ成村  
相撲共ニ議スル様此ノ大学ノ衆ノ奴原  
ノ我等ヲ不通りツル極テ不安変也押テ  
通ラント思ツレトモ然レハ今日ハ不通

テ返ナハ明日来テ必ス通ラント思フ其  
ノ中ニ長短ヤカニテ中ニ勝レテ鳴制セ  
ント云テ立塞カリツル男有リツ糸賢キ  
奴也明日通ラニ今日ノ様ニ制セント  
スラニ其シノ國ニ有ケル  
ト云ケル相撲ヲ指シテ其中ニ勝クレテ  
制ニツル男ノシヤ尻ヲ血出許ニ蹴給ヘ  
ト成村云ヘハ彼ノ筋カ被云ル相撲脇ヲ

搔テ己カ蹴テニハ生カニ定辛クテコ  
ノ生カス必ス蹴侍ラントソ云ケル其相  
撲等輩ニ勝レテ殊ニ思上有ケル者也走  
リナントモ疾シテ心モ猛カリケレハ思  
量ニテ成村モ云ナルヘシ然テ其ノ日ハ  
各宿ニ返テケリ亦ノ日ニ成テ昨日不来  
リニ相撲共皆来リ集テ極テ多カリ此ノ  
今日通ラント構ツル変シ大争ノ衆共モ

孫ヤ心得タリケシ昨日ヨリハ人多クテ  
ク鳴高ニ鳴割セシト大路ニ出テ  
云立リケルニ相撲共ハ折群テ昨日ノ様  
ニ歩ミ懸リタリケレハ明日勝シテ割セ  
ニ衆例ノ変ナレハ中ニ勝テ大路中ニ出  
可過セト思タル気色現也其ノ時ニ成村  
彼ノ尻蹴ヨト云タル相撲ニ急キ目ヲ懸  
タリケレハ此ノ相撲人ヨリハ長高ク大

キテ若ク勇タリケル者ナレハ袴ノ技高  
ヤカニ上テ指進テ歩ミ寄ルニ其シニ次  
キテ異相撲共只通ニ通ラント為ルシ衆  
共ハ不通ト塞カル程ニ此ノ尻蹴ニト為  
ル相撲彼ノ衆ニ走り懸リテ蹴倒サント  
足ヲ高ク持上タルシ此ノ衆目ヲ懸テ背  
ヲ撓テ遠ケレハ蹴ラ足ノ高ク上リ  
テ仰様ニ成ル様ニ為ルシ此ノ衆其ノ足

シ取テ其ノ相撲シ細キ杖ナトシ人ノ持  
タル様ニ提テ異相撲共ニ走り懸リケレ  
ハ異相撲共ハ此シ見テ走り逃ク終テ其  
ノ提タル相撲シハ投ケレハ振メキテ二  
三丈許被投テ倒レ卧ニケリ身碎ケテ可  
起上モ非ス成又其シハ不知シテ成村カ  
有方ニ走り懸テ来ケレハ成村此シ見ル  
ニ度ノ外ニカ有ル者ニコソ有ケレト思

テ寄異クテ目ヲ懸テ逃ケルニ取モ不置  
カ追ケレハ成村朱雀門ノ様ニ走りテ脇  
戸ヨリ逃入ケルヲヤカテツメテ走懸ケ  
レハ成村被捕又ト思テ築垣ノ有ケルシ  
超ケルヲ引ヘント午ヲ指遣タリケルヲ  
疾ク超ニケレハ異取ヲハ否不捕テ午足  
ノ少ニ遅ク超ケレハ踵ヲ沓履乍捕タリ  
ケレハ沓ノ踵ニ足ノ皮ヲ取テ加テ沓ヲ



モ踵シモカツ以テ切タル様引切テ取テ  
ケリ成村築垣ノ内ニ超立テ足シ見ケシ  
ハ血走テ不止ニ皆ノ踵モ切シテ共ニケ  
成村我レヲ追ツル大學ノ衆ハ奇異カ有  
ル者カチ尻蹴ニトシツル相撲ヲモ取テ  
人杖ニ仕コテ投棄テツ世ノ中廣ケシハ  
此ル者モ有コソ怖シケシト思テ其ヨリ  
宿所ヘハ蜜ニ返ニケル其ノ被投タリケ

ル相撲ハ死入タリケシハ従者共来テ物  
ニ搔入シテ荷テソ宿所ニ將行ニケル其  
ノ年ハ相撲ノ取手ニモ不立リケリ其後  
成村方ノ將ニ終々ノ夏ナム候ツルト詔  
ケシハ將モ比シク剛テ奇異カリケリ成村  
カムケルハ成村ニ於テハ彼シハカニ可  
合ニモ不候リケリ彼ノ大學ノ衆古ニモ  
不耻極タル相撲ニ候タリト申ケシハ方

ノ將此ノ由ヲ云ニ申ケレハ宣言ニ大部  
兼也ト云トモ其ノ道ニ堪タラシ者ヲハ  
可召ト云フ夏有リ何況ヤ大學ノ衆ハ何  
夏カ有ラントテ被尋ケレトモ何ナル夏  
ニカ有ケシ其ノ人ト云夏モ不聞テ止ニ  
ケリ此レ希有ノ夏也トナニ詔リ傳ヘタ  
リトマ

相撲人海垣世會蛇試力詔第

今昔丹後ノ國ニ海ノ垣世ト云右ノ相撲  
有ケリ其ノ垣世カ佐ケル家傍ニ舊川有  
ケルカ深キ淵ニテ有ケル取ニ夏比垣世  
其ノ旧川ノ汀近ク木置ノ有リケルニ惟  
計ヲ着テ中結テ足駄ヲ履テ杖杖ト云物  
ヲ寔テ小童一人計ヲ共ニ具メ此彼冷行  
ケル次テニ其ノ淵ノ傍ノ木ノ下ニ行ケ  
リ淵青ク怖シ氣ニ座モ不見ヘ葦ヤ蓍十

ト生タリケルヲ見テ立リケルニ例ノ彼  
方ノ岸ノ三丈計ハ去タラント見ユルニ  
水ノミナキリテ此方様ニ来リケレハ垣世  
何ノ為ルニカ有ラント思テ見ル程ニ此方  
ノ江道ク狭テ大ナル蛇ノ水ヨリ頭ヲ指  
出タリケレハ垣世此レヲ見テ此ノ蛇ノ  
頭程ヲ見ルニ大キナラレバ此方様ニ  
上ランスルニヤ有ラレト見立リケル程

ニ蛇ノ身ヲ指出テ暫ク垣世ヲ守ケレハ  
垣世我ヲ此ノ蛇ハ何カニ思フニ江四五  
尺許去テ不動テ立テ見ケレハ蛇暫計守  
リ守テ頭ヲ水ニ引入テケリ其後彼方ノ  
岸様ニ水ニナキルト見ル程ニ亦即チ此  
方様ニ水浪立テ来ル其後蛇ノ尾ヲ水ツ  
ヨリ指シ上テ垣世ヲ立テル方様ニ拍寄  
セケル此蛇思フ様ノ有ルニコソ有ケレ

ト思テ任セテ見立テルニ蛇ノ尾ヲ指シ  
遣テ垣世カ足シニ返計纏テケリ何ニセ  
ニト為ルニカ有ラント思ヒ立テル程纏  
セ得テキニくと引ケレハ早フ我シ川ニ  
引入ト為ルニコソ有ケレト思テ其ノ時  
ニ踏強クテ立ナルニ極クツヨク引ト思  
エケルニ履タル足駄ノ齒踏折ツ被引倒  
又ヘシト思ケルヲ梅テ踏直クテ立タル

ニ強ク引ト云ヘハ思也トヤ被引取ヌヘ  
ク思ヘケルシカヲ發ヒテ足ヲ強ク踏立  
テケレハ固キ土五六寸計足ヲ踏入テ立  
ケルニ吉ク強ク引ク也ケリト思程ニ繩十  
トノ切ルノ様ニフツト切ルハ、ニ川  
ノ中ニ血溶ヒ出ル様ニ見ヘケレハ早フ  
切レヌル也ト思テ足ヲ引ケレハ蛇ノ切  
引テシテ陸ニ上ニケリ其ノ時ニ足ニ纏

に夕凡尾ヲ引キテ足ヲ水洗ヒケシ  
トモ其蛇ノ巻タリツル跡不失リケリ而  
ル間従者共教来リケリ酒ヲ以テ其ノ跡  
ヲ洗フト人云ケシハ忽ニ酒取りニ遣テ  
洗ヒナトノ後従者共ヲ以テ其ノ蛇ノ尾  
ノ方ヲ引上テ見ケシハ大キ也ト云ハ愚  
也切口ノ大サ一尺計ハ有ラトソ見ヘ  
ケル頭ノ方切ツ見ルニ川ノ彼方ニ晝夕

リケシハ岸ニ大キナル木ノ根ノ有ケル  
ニ蛇ノ頭ヲ数尺纏テ尾ヲ指遣セテ先ツ  
足ヲ纏テ引キケル也ケリ其シニ蛇ノ力  
ノ垣世ニ劣テ中ヨリ切シニケルナリ我  
身ノ切ル、モ不知引ケム蛇ノ心ハ奇異  
キ変也カニ其後蛇ノ力ノ程人何ラ計ノ  
力ニカ有ケルト試ムト思テ大キナル繩  
ヲ以テ蛇ノ巻タリケル様ニ垣世カ足ニ

付テ人十人計シ付テ引セケルトモ而彼  
シ許ハ无トテ三人寄せ五人寄せ十ト  
付ツ引セタシトモ尚不足ト云テ六十人  
許リ懸リテ引ケル時ニナニ此許ソ思ヘ  
トト垣世云ケリ此シソ思フニ垣世カカ  
八百人計カカシ持タリケルトナニ思フ  
ル此シ希有ノ変也昔ハ此ルカ有ル相撲  
人モ有ケリトナニ詔リ傳ヘタルトヤ

相撲人私市宗平投上齟語第

今昔駿河國ニ私市ノ宗平ト云テ左ノ相撲  
人有ケルカ取手共賢カリケレハ出来テ  
後左ノ方ニモ右方ニモ負クル変无カリ  
ケレハ取手ニ立テ幾ノ程ヲモ不經ノ服  
ニ走ニケリ其時ニ同方ノ相撲ニテ冬河  
國ニ伴勢田世ト云相撲有ケリ勢器量少  
テカ極テ強キ者也ケレハ取上テ寂午ニ

立テ久ク成ニケルシ此宗平カ脇ニテ有  
ケルニ被合タリケシハ勢田世被折ニケ  
シハ宗平寂午ニ立テ勢田世ニ脇ニ下テ  
ソ有ケル終レハ此ノ宗平極タル相撲ニ  
テナニ有ケル而ル間此ノ宗平駿河国ニ  
メ四月計ニ持シニケルニ麻ノ背ヲ被射  
テ内海ノ有ケルシ游中渡テ向ノ山様ニ  
逃ニト為ルシ宗平游行ノ麻ニ付テ麻ハ

三四計游渡ケルニ宗平游シニテ麻ニ追  
付テ麻ノ尻足ヲ取テ肩ニ引懸テ游返ル  
ニ奥ノ方ヨリ白浪ノ立テ宗平カ方様ニ  
来リケリ濱ニ立タル射午共音ヲ高擧テ  
游来ル宗平ニ其浪ハ鯨ニコソ有ラ人被  
噉斂ナント為ルハト云テ集テ望ルニ其  
ノ浪宗平カ許ニ来テ浪宗平ニ打懸クト  
見ル程ニ今ハ宗平ハ被噉タラント思ニ

浪本ノ方へ返亦宗平本ノ様ニ麻ヲ持テ  
来ルニ陸今一町計ニ成又ニ暫計有テ亦  
此ノ浪宗平カ許様へ来ル前ノ如ク宗平  
ニ打懸ルト見ル程ニ暫許有テ浪亦返ル  
宗平尚鹿ヲ持テ渚今一二丈計ニ成程ニ  
陸カノ者共見シハ宗平麻ノ尻足ニツ腰  
骨トシ持タリ暫許有レハ亦此浪立テ来  
ル陸ノ人集テ宗平ヲ疾ク上子ト望ルコ

宗平耳ニモ不聞入ニテ立テリ浪既ニ近  
来ルヲ見シハ鰐ノ目鏡ノ様ニ見成テ大  
口ヲ閉テ齒ハ釵ノ如ク也近ク寄来テ宗  
平ヲ噉ソト見程ニ宗平持タル麻足ヲ鰐  
ノ口ニ入ルニニニ鰐ノ頭ノ膠ニ午ヲ  
指入テ促シニ成テ相撲ヲ投ル如ク音ヲ  
叫テ陸様ニ投上タレハ鰐一丈計陸ニ被  
投上テヌメクヲ陸ニ立テ見ル射手共



箭ヲ射立ケレハ鰐森ノ足ヲ噉ヘ乍ラ射  
斂シツ其後射午共集テ宗平ニ何ニシテ  
不被噉ルソト向ケレハ宗平カ云ク鰐ハ  
物ヲ噉テハ其ニテ不噉シテ持行テ必ス  
己カ柶ニ置テ其ノ残り有ルヲ亦返テ噉  
ニ来ル也然ハ其レヲ知テ前ノ度ニ噉ニ  
来タリツルニ森ヲ指遣タリツレハ森  
ノ頭頸ヲ噉切テ返又次ノ度来タリツル

シ前足腹背ヲ噉セテ遣リツ次ノ度来タ  
リツルニハ尻足ヲ持テ噉セテ投上タリ  
ツル也此ヲ此ク不知者ハ一度ニ皆午ヲ  
放テ皆噉テ次ノ度ハ我必被噉ナントス  
案内ヲ不知ン人ハ此ノ様ニ難為ヤ又カ  
元ニ人ハ指遣テ噉セシ程ニ必ス変倒ナ  
ントソ云ケレハ此レヲ聞ク射午共希有  
ノ度ニソ云合ヘリケル隣国ニテ此ヲ聞

テ讀メ望ケリトナニ詔リ傳ヘタリトヤ  
相撲人大井光遠妹強カ詔弟

今昔甲斐国大井ノ光遠ト云夫ノ相撲人  
有キ短太ニテ器量少カ強ク足早クテ微  
歎ナリシ相撲也其シカ妹ニ年亦七八計  
ニテ形ナ有様券彙ナル女有ケリ其妹離  
シタル屋ニナニ住ケル而ル間人ニ被追  
テ逃ケル男ノ刀ヲ拔テ其妹ノ居タル家

ニ走り入ニケリ其ノ妹ヲ質ニ取テ刀ヲ  
差家テ抱テ居ケリ家ノ人此レヲ見テ驚  
キ騷キ光遠カ居タル家に走り行テ姫君  
ハ質ニ被取給ニケリト告ケレハ光遠不  
騷メ云ク其女房シハ昔ノ薩摩ノ氏長許  
コソハ質ニ取ラメト云テ居タリケレハ  
告タル男陰シト思テ走り返来テ不審ナ  
ニ物ノ迫ヨリ睨ケレハ九月許ノ夏ナシ

ハ女房ハ薄綿ノ衣一ツ計シ着片午シテ  
今片午ニテハ男ノ刀ヲ抜テ羸宛ル腕シ  
和ラ捕タル様ニテ居タリ男大キナル刀  
ノ怖シ氣ナルシ逆午ニ取テ腹ノ方ヲ羸  
宛テ足ヲ以テ後ヨリアクニヘテ抱テ居  
タリ此姫君右ノ午ニテ男ノ刀抜テ羸宛  
タル午シ和ラ捕タル様ニテ左ノ午ニテ  
顔ノ塞タルシ泣々ク其ノ午ヲ以テ前ニ

箭篠ノ葦造タルカニ三十計テ散サレタ  
ルシ午ニサクリニ節ノ程ヲ指シ以テ板  
敷ニ押臨ケレハ朽木ナトノ和ナラニ押  
碎ニ様ニ碎ニト成ルシ奇異ト見ル程ニ  
此ヲ質ニ取タル男モ目ヲ付ニ見ル此ノ  
睨ク男モ此ヲ見テ思ハク兄ノ至ウハ騷  
キ不給ハ也ケリ極カラニ兄ノ至鐵鎚ヲ  
以テ打碎カハコソ此ノ竹ハ此クハ成ラ

又此ノ姫君ハ何計ナルカニテ此ノ御  
スルニカ有ラニ此ノ質ニ取タル男ハ  
之カレナシト見ル程ニ此ノ質ニ取  
ル男モ此レシ見テ益元ク思ヘテ譬  
シ以テ妾トモヨモ不被妾シ胎取  
リコシカレ又ヘキ女房ノカニ  
コソ有ケレ此許ニテコソ支躰  
モ被碎又ヘカメリ由元逃  
ナント思テ人目ヲ量テ棄テ走出  
テ去ル

カ如クニ逃ケルヲ人未ニ多ク走  
合テ捕テ折伏セテ縛テ光遠カ許  
ニ将行タシハ光遠男ニ汝何ニ思  
テ質ニ取許ニテハ棄テ逃ツル  
ソト問ケレハ男ノ云ク可方  
ノ不候リツレハ例女ノ様ニ思  
テ質ニ取奉テ候ツルニ大キナル  
箭篠ノ節ノ許シ朽木ナトシ  
碎ク様ニ手シ以テ押碎キ給  
ツルヲ見給ヘツレハ奇異ラ  
此許ノカニ

テハ腕折リ被碎シヌト思給テ逃假ツル  
也ト先遠此ヲ囚テ疵嘆テ云ク其ノ女房  
ハ一度ニヨモ不被寢寢カニ十巳ニ腕ヲ  
取搖テ上様ニ寢カハ肩ノ骨ハ上ニ出テ  
被切ナニ之賢ク己カ腕ノ不拔キ宿世ノ  
有テ其ノ女房ハ不すりケリ也先遠又ニ  
己ヲハ午教シニ教シテニ物シシヤ腕ヲ  
取テ折伏セテ腰骨ヲ踏ナニニハ己レハ

生テ有ナシヤ其ニ女房ハ先遠カ二人計  
カカシ持タルノ筋コソ細ヤカニ女メカ  
シケレトモ先遠カ午戯シ為ルニ取タル  
腕ヲ強ク被取ヌレハ午教コリテ免シツ  
ルヲ物ヲ哀レシ此レカ男ニテ有ニシカハ  
合フ敵无クテ午ナニトニテコソハ有ニ  
シカ惜ク女ニテ有ケルコソナト云シ聞  
クニ此實取ノ男中ヲハ死ヌル心地ス例

ノ女ソト思テ極キ質シモ取ムルカナト  
思給ツルニ此ク御ケル人ヲ不知奉ニナ  
ニト男泣ニク云ケレハ先遠頃ク巳シハ  
可敦ケレトモ其ノ女房ノ可被錯クハコ  
ソ巳シハ敦ヲメ返テ巳カ可死カリケル  
カ賢ク疾ク逃テ命ヲ存セシハ其ク強ニ  
可敦ニ非ス巳ヨ聞ケ其ノ女房麻ノ角ノ  
大キナルナトシ膝宛テソコシ細キ胎シ

以テ枯木ナト折ル様ニ折碎ク者シソ増  
テ巳シハ可云ニモ非スト云テ男シハ追  
逃ニテケリ突ニ変ノ外ノカ有ケル女也  
カシトナニ詔リ傳ヘタルトヤ

相撲人成村常世勝負詔弟

今昔圓融院天皇ノ御代ニ永觀二年ト云

年ノ七月 日堀川院ニシテ相撲ノ節有

ケル而ルニ拔午ノ日左ノ家午真髮ノ成

村右 寂 午海ノ常世召之被合ル成村ハ常  
陸国ノ相撲也村上ノ御時ヨリ取上テ午  
ニ立タル大キカ敷テ垂フ者无シ垣世  
ハ母後ノ相撲也其モ村上ノ御時ノ未ツ  
方ヨリ出来テ取上テ 寂 午ニ立タル也勢  
ハ成村ニハ状ニ劣タレトモ取午ノ極タ  
ル上午ニテ有ケル也今日召之被合レハ  
二人乍ラ心慥クテ久ク成リタル者共十

レハ勝負ノ間誰カ為ニモ極ク糸惜カリ  
又ハ此况ヤ成村ハ垣世ヨリハ久ク成タ  
ル者ナレハ若被テレニ極テ糸惜カリ  
又ハ此終テ成村六度ニテ障ヲ申垣世モ  
障ヲコソ不申トモ成村ハ我ヨリハ久ク  
成ニタル者ナレハ忽ニ取ラニ度モ糸惜  
ク思ヘテ旣テ勝負セシトモ不思ハ亦カ  
極テ強テ取合トモ輒ク難クシ終レハ成

村六度ニテ障ヲ申ストテ離ル、度毎ニ  
ソ放チケル七度ト云度成村泣キ障ヲ申  
スニ不被免ハ成村嘆テ起テ、ニ只寄ニ  
寄テ取合又垣世ハ頸ヲ懸テ小脇シスケ  
リ成村ハ前俗衣ト高ノ俗衣ノカハトシ  
取テ垣世カ胸ヲ差テ只給ニ浴ハ垣世蚤  
物ニ在ニ給カ此ハ何カニ給ソト云ヘ  
トモ成村固モ不入メ強ク給テ引キ寄テ

外懸ニ懸ルヲ待内カヲ三ニカテテ引  
覆テ仰様ニ棄レハ成村仰様ニ倒又其ノ  
上ニ垣世ハ横様ニナニ倒レ懸リタリケ  
ル其ノ時ニ此レシ見ル上中下ノ諸人皆  
色ヲ失テナニ有ケル相撲ノ勝タルニハ  
負方ヲハ手扣テ咲フ夏帝習也其レニ此  
レハ夏ノ大夏ナレハニハ有ケニ蚤音モ  
不為メロシクト云合タリケル其後次ノ



番ノ可出キ此更シ云ニ彼縲ケル程二日  
モ漸ク暮ニケリ成村ハ起上テ相撲屋ニ  
入ニ、ニ將衣袴ヲ着テ昂出ニケリ懸  
而其ノ内ニ下ニケリ垣世ハ成村ハ起又  
レトモ不上メ卧リケレハ方ノ相撲長サ  
共教寄テ救ヒ上テ弓場殿ノ方將行テ殿  
上人ノ居タル引出シテ其カ上ニ十二卧  
タリケル其時ニ方ノ大将ニテ大綱言藤

原清時階下ヨリ下坐メ籠脱テ被テケリ  
將共寄テ垣世ニ成村ハ何カ有ツルト同  
ケレハ只牛ト討答テケル其ヨリ相撲屋  
様ニ相撲長共救ヒ被上テ我ニモ非テ  
有ル者ヲ押立テ將行テ將共有ル限り物  
脱テ十二被ケ、ル墓ニシク衣久ニ掃磨  
固ニメ死ニケリ胸骨ヲ被差折テ死ケル  
トソ異相撲共ハ云ケル成村ハ其後十余

年生久リケレトモ耻見ツト云テ不上リ  
ケル程ニ歎ニ被罰テ死ニケリ成村ト云  
ハ只今有ル寂<sup>じやく</sup>午為成カ父也<sup>と</sup>右取午勝  
負スル<sup>と</sup>変<sup>と</sup>殊<sup>と</sup>変ニ非ス常ノ<sup>と</sup>変也<sup>と</sup>而ルニ  
天皇其ノ年ノ八月ニ位ヲ去ラセ給ヒケ  
シハ左右ノ取午勝負メハ忌ト云<sup>と</sup>変<sup>と</sup>シ云  
出テ其ヨリ後ニハ勝負スル<sup>と</sup>変<sup>と</sup>元<sup>と</sup>ニ此<sup>と</sup>シ  
不心得<sup>と</sup>変也<sup>と</sup>更ニ其<sup>と</sup>シニ不可依ル亦正月

十四日ノ踏<sup>と</sup>寄<sup>と</sup>首<sup>と</sup>ヨリ毎年ノ<sup>と</sup>変<sup>と</sup>ト<sup>と</sup>シテ被  
行ル<sup>と</sup>シ大后ノ正月ノ四日失セ給ヘルハ  
御忌日ナルニ依テ不被行<sup>と</sup>シ怪<sup>と</sup>ク人ノ心  
シ不得<sup>と</sup>テ踏<sup>と</sup>歌<sup>と</sup>ハ右ノ御為ニ忌<sup>と</sup>変<sup>と</sup>ト云<sup>と</sup>出  
テ今ハ不被行也此<sup>と</sup>レモ不心得<sup>と</sup>変也<sup>と</sup>カシ  
成村垣世勝負スル<sup>と</sup>変<sup>と</sup>ハ有<sup>と</sup>ニ<sup>と</sup>シ<sup>と</sup>カ<sup>と</sup>リ<sup>と</sup>ケル  
変也トソ世ノ人ノ謗<sup>と</sup>リ申<sup>と</sup>ケルト<sup>と</sup>十二<sup>と</sup>詔  
リ傳<sup>と</sup>ヘタルトヤ

兼時敦行競馬勝負詔弟

今昔右近馬場ニシテ競馬有ケルニ一番

ニ尾張兼時下野ノ敦行兼夕リケル並時

競馬ニ兼ル並極夕ル上午也古ノ者ニモ

露不取微妙ナリケル者也但シ惡キ馬ニ

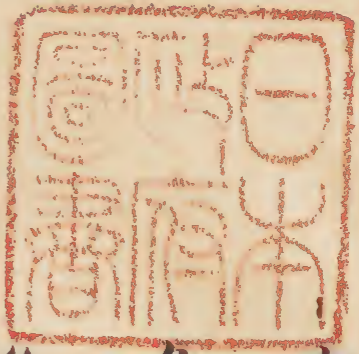
兼ル並以ノミナル少心モト无カリケル

敦行ハ惡キ馬モ露不嫌ハ其ノ中鞭競馬

ニ極夕ル上午ニテナシ有ケル而ルニ其

ノ日ノ競馬ニ敦行ハ進退ニ賢キ馬ニリ  
兼久リケル兼時ハ官城ト云高名ノ上リ  
馬ニソ兼久リケル其官城ハ極テ走リハ  
疾カリケレトモ痛ク上ケレハ兼時カ兼  
馬ニハ頗ル不負シ兼時何カニ思ケルニ  
カ有ケン其ノ日左ノ一番ニテ撰テ此ノ  
官城ニナシ兼久リケル而ニ既ニ三地畢  
テ押合テ兼組テ歩追フ此ノ官城常ノ変

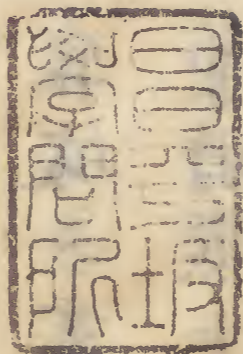
ナレハ玉シ取ル様ニ上ケルニ兼時極キ  
競馬ノ午共ニモ否不兼ラ只不落トノ  
之為ニ程ニ兼時俺出シテ負ニケリ競馬  
ニハ並組ム程ヨリハ勝テ行ク程ニテハ  
多ノ午有ナリ但ニ負馬渡ス変ハ習モ无  
ク露知タル人モ无カリケルニ其ノ日兼  
時カ負テ行ケル様ヲ見ナシ万人人現ニ  
負クトモ此テコソハ行又ト見ケル何ナ



儿午ニカ有ケニ万人ニ極テ糸惜ト見ス  
 儿姿ニテソ渡ニケル然レハ兼時負馬糸  
 夕儿作法島ノ人ニ令見知ト思テ熊ト此  
 ノ官城ニハ乗テ故ニ負クル変ニヤ有ラ  
 ニト人疑ヒケル其ヨリ後十二吉才人モ  
 負馬渡ス作法ハ此ク十二有リケルト知  
 ケル實ニ終モ被疑タル変巴ヤニ兼時ハ  
 惡才馬上リ馬ニ乗ル変ハ少ニ必无撰シ

官城ニ乗ケニ不心得変也然レハ其ノ目  
 兼時熊ト好テ負タルトソ世ノ人皆讚メ  
 望ケルトナム詔リ傳ヘタルトヤ





Faint, illegible handwritten text in cursive script, possibly bleed-through from the reverse side of the page.

Faint, illegible handwritten text in cursive script, possibly bleed-through from the reverse side of the page.

