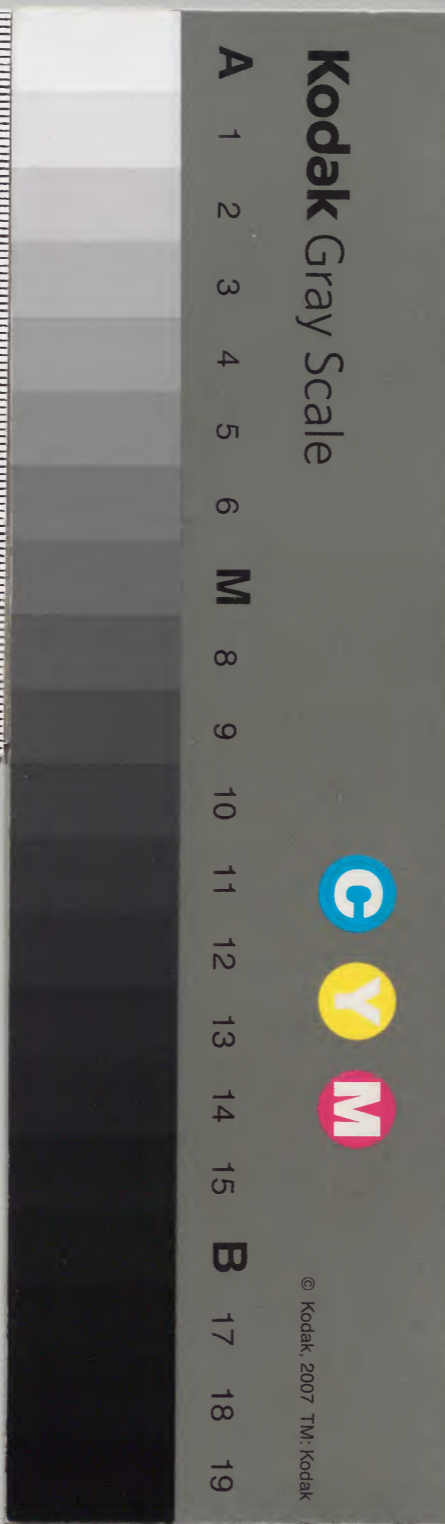


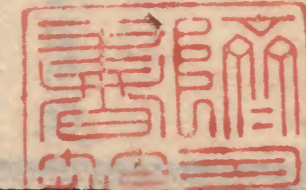
難經本義抄

下之二

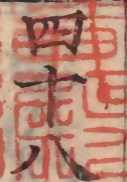
庫文閣内	
11988	漢
内閣文庫	
番號	漢 11988
冊數	5 ( 5 )
函號	300 195



綴じ部(喉部分)の文字など開きが不鮮明な箇所あり



醫綱十經曰諸序為虛血下榮  
肌腠所以養也當以滋養  
以養陰血和肌潤痒自  
下作矣治身上虛癢四物  
加芩



難曰人有二虛二實何謂也然有脉之虛實

有病之虛實有診之虛實也脉之虛實者濡軟

者為虛緊牢者為實評林曰此一節當通內傷外感而言病之虛實者

出者為虛入者為實詳于注故此言者為虛不言者

為實緩者為虛急者為實診之虛實者濡者為虛牢

者為實癢者為虛痛者為實外痛內快為外實內虛

內痛外快為內實外虛故曰虛實評林云此言蓋總括首句人有二虛

三寶  
之意

濡者為虛緊牢者為實此脉之虛實也出者為虛  
是五藏自病由內而之外東垣家所謂內傷是也  
入者為實是五邪所傷由外而之內東垣家所謂  
外傷是也作內外傷辯惑論者言者為虛以五藏  
東垣也故有此言者  
自病不由外邪故惺惺而不妨於言也不言者為  
實以人入字乎不無  
可為外字乎之邪氣內鬱故昏亂而不言

孟子盡心上徐徐也

一朝一夕易坤文言曰臣弑  
其君子殺其父非一朝一夕  
之故  
診脉要精微命診法  
何如類注診視也察也  
候脉也凡切脉望色審  
問病因皆可言診

也緩者為虛緩不急也言內之出者徐徐而遲非

一朝一夕之病也急者為實言外邪所中風

寒温當作濕熱等病死生在五六日之間也此病之虛

實也診按也候也按其外皮膚而知之非診脉之診

也濡者為虛牢者為實脉經無此二句謝氏以為

衍文楊氏謂按之皮肉柔濡者為虛牢強者為實

滑案然則有亦無害評林云彼滑氏以診為按也  
候楊氏謂按之皮肉柔濡者

為虛牢強者為實李晞范亦同蓋脈之虛實已見於前故此主皮肉言但以余思之濡牢本是脈名古人於診家重後言之又何害處况濡牢脈体所該亦廣所謂可通內傷外感此節又言耳○私云評林之說蓋

夫按病者之處患字所知痛者為實乎則知不痛而痒者非實矣又知外痛內快為邪盛

之在外內痛外快為邪盛之在內矣評林云蓋邪之一字有外

感有內傷極如虛火作痛藏府不足而痛乃內傷邪也大抵邪氣

盛則實精氣奪則虛此二句出於素問通評虛實論也此診之虛

王臣奪謂精氣減少如奪去也

實也私云四知謂四診豈限止診脈耶

四十九難曰有正經自病有五邪所傷何以別之彼

列又見俗解然有而最好出邪氣府藏病形篇憂愁思慮則

傷心形寒飲冷經云形寒々飲則傷肺以則傷肺患

怒氣逆上而不下則積于傷肝飲食勞倦則傷脾久

坐濕地強力入水經二作有所用則傷腎是正經自病

也未一勺者惣論耳

心肝脾胃之義見素問遺篇本病論類經運氣類四十四邪氣藏府病形篇形寒寒飲則傷肺

心主思慮

醫家大法五漏憂喜思恐怒五者其實皆一心也

君主之官也

出于靈蘭秘典論

故憂愁思慮則傷心肺主皮毛而在上

肺應天詳格致餘論

是為癩藏故形寒飲冷則傷肺肝主怒

怒則傷肝脾主飲食及四肢故飲食勞倦則傷

脾腎主骨而屬水故用力作強坐濕入水則傷腎

凡此蓋憂思悲怒飲食動作之過而致然也表憂

思悲怒飲食動作人之所不能無者發而中節

此蓋

中庸一章云喜怒哀樂之未發謂之中發而皆中節謂之和臣其未發則性也無所偏倚故謂之中發皆中節情之正也無所乖戾故謂之和

老子經第二十九章云是以聖人去甚去奢去泰臣帝遠云甚奢泰三者皆過當之名

字鳥能為害過則傷人必矣故善養生者去泰去

甚適其中而已莊子達生篇云開之曰聞之夫子曰善養生者若牧羊然視其後者

而鞭之威公曰何謂也田開之曰魯有畢綻者岩居而水飲不與民共利行年七十而猶有嬰兒之色不幸遇饑虎餓虎殺而食之有張毅者高門縣

薄無不走也行年四十而有內熱之病以死勸養其內而虎食其外敬養其外而而病攻其內此二

子者皆不鞭其後者也仲尼曰無入而藏無出而

陽柴九昧者拘焉乃欲一切拒絕之豈理也哉

此與靈樞第四篇文邪氣藏府病形篇大同小異但傷脾

前漢書列傳五十九黃霸曰教易長吏送故迎刺之費及女竹吏緣繩簿書盜財物公私費耗甚多皆當出於民所易新吏又未必賢或不和故徒相益為亂凡治道去其泰甚者耳

一節作若醉入房汗出當風則傷脾不同小謝氏

曰飲食勞倦自是二事飲食得者飢飽先時勞倦

得者勞形力而致倦怠也此本經自病者病由內

作非外邪之于所謂內傷者也或曰坐濕入水亦

從外得之也何為正經自病曰此非天之六淫也

評林云按謝氏以此節為內傷以下節為外感殊不知邪氣藏府病形篇黃帝曰邪之中人奈何則

知形寒入水等語未必非外感之邪也而飲食勞倦未必非內傷之邪也蓋邪之一字通內傷外感

有之不必以正經自病為內傷分五邪所傷為外感也須知越人之意只重在正經別經之謂耳非以正經自病為無邪五邪所傷為有邪也愚意此句不宜分為二節但下文傷寒傷濕等邪之下必須每句分之始便參入故然若論其文體直至此之謂五邪當為一節云云私云此篇之餘殘在次篇以次篇視之則評林之說鑿矣

何謂五邪然有中風有傷暑有飲食勞倦

病既言飲食勞倦五邪之病不宜亦言飲食勞倦然正經自病謂飲食勞倦下傷脾經也五邪為病謂飲食勞倦傷脾而

病傳各藏也 有傷寒有中濕此之謂五邪

然有中爪此言五藏皆有中爪之邪夫肝屬爪木爪必中之然中爪在肝而入五藏則五藏亦有中爪也自五色而辨耳有傷暑此言五藏皆有傷暑之邪夫心屬君火暑必傷之傷暑在心而入五藏則五藏亦有傷暑也特自五臭而辨耳有飲食勞倦此言五藏皆有飲食勞倦之邪夫脾主運化飲食過多而辛勞致能皆能傷之但飲食勞倦雖在於脾而入五藏則五藏

亦傷於飲食勞倦惡持自  
五味而辨耳  
有傷寒此言五藏皆有傷寒  
之邪矣肺主氣以溫於皮毛  
本畏寒也但傷寒在肺而  
入五藏則五藏亦有所傷也  
自五藏而辨之耳  
有中濕此言五藏皆有中  
濕之邪夫腎司乎下濕必  
傷之但中濕在腎而入五藏  
則五藏亦中濕也特自五  
藏而辨耳

左傳閔二年傳 狐突御我先  
友為石梁餘子養御罕吏  
先丹木為石羊古大夫為尉先  
友曰衣身之偏握兵之要在  
此行也子其勉之偏躬無隱  
兵要遠災親以無災又何患  
焉狐突歎曰時事之微衣身  
之章也佩衷之旗也故敬其事則命以倍服其身則衣之純用其衷則佩之度令余以時卒閔其事也衣之危服  
遠其躬也佩以金玦奪其衷也服以遠時以閱之危涼冬殺金寒玦雖詞可特也  
林堯叟曰金屬秋方其性剛而寒

風木也喜傷肝暑火也喜傷心土爰稼穡出洪脾

主四肢故飲食勞倦喜傷脾寒金氣也喜傷肺左

氏傳狐突云金寒是也濕水也喜傷腎霧雨蒸氣

之類也此五者邪由外至所謂外傷者也謝氏曰

脾胃正經之病得之勞倦五邪之傷得之飲食謝

之義雖似有其旨愚意不審也然則何不言

假令心病何以知中風得之然其色當赤何以言之

書經注漢志引狐突金寒之言顏師古謂金行在西故謂之寒則

肝主色自入為青入心為赤入脾為黃入肺為白入

腎為黑肝為心邪故知當赤色也其病身熱脇下滿

痛其脈浮大而弦

此以心經一部設假令而發其例也肝主色肝為

心邪故色赤身熱脈浮大心也脇痛脈弦肝也

何以知傷暑得之然當惡臭何以言之心主臭自入

為焦臭入脾為香臭入肝為臊臭入腎為腐臭入肺

為腥臭故知心病傷暑得之當惡臭也其病身熱而煩心痛其脉浮大而散評林曰心屬火故身熱而煩心於心下可為讀者也

心主臭心傷暑而自病故惡臭而證狀脉診皆屬乎心也

何以知飲食勞倦得之然當喜苦味也虛為不欲食

實為欲食註以此二句為行文也又評林云但食與不食係乎虛與不虛耳且自病而言之也云云

何以言之脾主味入肝為酸入心為苦入肺為辛入

腎為鹹自入為甘故知脾邪入心為喜苦味也其病

身熱而體重嗜卧四肢不收其脉浮大而緩

脾主味脾為心邪故喜苦味身熱脉浮大心也體

重嗜卧四肢不收脉緩脾也虛為不欲食實為欲

食二句於上下文無所發疑錯簡衍文也

何以知傷寒得之然當譫言妄語何以言之肺主聲

入肝為呼入心為言入脾為歌入腎為呻自入為哭



故知肺邪入心為譫言妄語也其病身熱洒洒惡寒甚則喘咳其脉浮大而瀉

肺主聲肺為心邪故譫言妄語身熱脉浮大心也

惡寒喘咳脉瀉肺也

何以知中濕得之然當喜評林云喜之為言多也非心好之也云云私云評林

之說穿鑿也餘皆訓好何得訓多耶汗出不可止何以言之腎主濕入

肝為泣入心為汗入脾為涎入肺為涕自入為唾故

知腎邪入心為汗出不可止也其病身熱而小腹痛

足脛寒而逆其脉沉濡而大此五邪之法也

腎主濕濕化五液腎為心邪故汗出不可止身熱

脉大心也小腹痛足脛寒脉沉濡腎也○凡陰陽

府藏經絡之氣虛實相等正也偏虛偏實失其正

也失其正則為邪矣此篇越人蓋言陰陽藏府經

絡之偏虛偏實者也由偏實也故內邪得而生由

偏虛也故外邪得而入

五十難曰病有虛邪有實邪有賊邪有微邪有正邪

何以別之承前篇而言之然從後來者為虛邪從前來者為

實邪相從所不勝來者為賊邪日從所勝來者為微邪死自

病者為正邪俗通者有圖 評林云由母而後有子正猶

故前後以喻子母耳○又曰按黃帝素問靈樞等篇

並無從後來者為虛邪五句之說惟王叔和脈經則

有之然又引黃帝岐伯問荅之語其辭理甚不相類

按叔和脈經云黃帝問曰余聞胃氣手少陽三焦四

時五行脈法夫人言脈有三虛三陽知病存亡脈外以知內尺寸大小愿聞之岐伯曰寸口之中分別浮沉前後左右虛實生死之候皆見寸口之中脈從前來者為實邪從後來者為虛邪從所不勝來者為賊邪從所勝來者為微邪叔和未必指難經為軒岐語而惜乎內經全未之具此誠有不可曉者也

五行之道生我者休其氣虛也產我而其氣虛也居吾之

後而來為邪故曰虛邪奉心為例也評林云從後來則木來生火雖有邪氣

相滋而有生我之意不過邪之虛者而已且是虛者非吾體虛弱之虛乃邪氣不盛也云云當書有

圖予以朱記我生者相氣方實也居吾之前而來之本圖者也

集本卷五

為邪故曰實邪正邪則本經自病者也

何以言之<sup>上六</sup>假令心病中風得之為虛邪傷暑得之為  
正邪飲食勞倦得之為實邪傷寒得之為微邪中濕  
得之為賊邪

假心為例以發明上文之義中風為虛邪從後而

來火前水當作後也傷暑為正邪火自病也飲食

勞倦為實邪從前而來土前火後也傷寒為微邪

從所勝而來火勝金也中濕為賊邪從所不勝而  
來水剋火也與上篇互相發宜通攷之

五十一難曰病有欲得溫者有欲得寒者有欲得見

人者有不欲得見人者而各不同病在何藏府也然病

欲得寒而欲見人者病在府也病欲得溫而不欲見

人者病在藏也何以言之府者陽也陽病欲得寒又

欲見人藏者陰也陰病欲得溫又欲閉戶獨處惡聞

人聲故以別知藏府之病也

評林云按本難之辭考之內經其意散見各篇

惟素問脉解篇曰所謂欲獨閉戶而處者陰陽相搏也陽盡而陰盛故欲獨閉戶牖而居餘居可以意會要知此篇雖越人所言其實本之內經也云云(惡去声)

紀氏曰府為陽陽病則熱有餘而寒不足故飲食

衣服居處皆欲就寒也陽主動而應乎外故欲得

見人藏為陰陰病則寒有餘而熱不足故飲食衣

服居處皆欲就溫也陰主靜而應乎內故欲閉戶

獨處而惡聞人聲也

五十二難曰府藏發病根本等不然不等也何俗解同之

集註句解圖註評林等於此有其不等奈四字也然藏病者止而不移其病

不離其處府病者彷彿評林云恍惚之意也貴嚮居住不定上下

行流居處無常故以此知藏府根本不同也百病始生貴嚮居住不定竟

丁氏曰藏為陰陰主靜故止而不移府為陽陽主

動故上下流行居處無常也與五十五難文義互

腹脹

七傳間藏之說 詳藏象七  
四脉色十二疾病七九九十四  
標本病傳命曰諸病以次  
是相傳如是皆皆有死期  
不可刺間一藏止及至三四  
藏者乃可刺也

相發

評林云詳觀四十九難假令心病五邪及七  
傳間藏之說可知矣此言乃有藏病不移府

病上下流行之謂愚按此言即五十五難論積聚  
之茂殆啓其端而未竟其說若藏府流行未嘗  
息病勢亦不相乘何  
有止而不移者哉

五十三難曰經言

素問標本病傳論又云  
有此義又王叔真藏論畧有此意也

七傳者死

王叔真藏論云  
傳勝之名也

間藏者生

也間並何謂也然

七傳者傳其所勝也間藏者傳其子也何以言之假

令心病

初傳未受  
剋者也

傳肺

肺傳肝

肝傳脾

脾傳

腎傳腎傳心

六傳初受  
水之傳

一藏

指肺而  
言也

不再傷

不在再  
傷故至

肺七故言七傳者死也

有圖

或問呂廣曰七當為次字之誤也此下有間者即知  
上當為次又有五藏心獨再傷為六傳耳此蓋以傳  
其所勝藏故其病死也○虞曰七傳者死七字明也  
呂氏以七為次深為誤矣又聲音相近也今明之  
以示後學謂五行相生而數之終於五又却再數至  
二成七向上之五來傳於七七之被剋故云死今舉  
一例以發明之假令相生之數木火土金水木火第  
五水字隔第六木字來剋第七火字火被水剋故曰  
七傳死也下文云間藏者是第五水字下傳與第六  
木字見相生故曰間藏者生也呂氏言次者以正成

間藏木火土金水木火備木字傳火七傳也水  
下傳与第六木字是間藏也七傳相傳其間也

○綱目曰經言者素問靈樞二經之病傳論所言也  
七傳當作次傳以傳者死即素問二經病傳論言諸  
病以次相傳皆有死期不可刺者是也心火傳所勝  
之肺金肺金傳所勝之肝木故曰傳其所勝也難經  
諸證惟呂廣釋七傳為次傳為得經旨虞庶文非是  
注而穿鑿釋之實秦越人呂廣之罪人也云云如是  
則當為以下次傳而正說况玉枕真藏論亦曰腎因  
傳之心心則復反傳而行之肺發寒熱當三歲死此  
病之次也然其卒發者不必以於傳云云註云傳勝  
之次第也云云乎答曰呂廣為六傳者以心藏為再  
傷故也此誤也虞庶又雖言七傳傷於巧者此亦  
誤也正傳或問亦雖出新意辨巧於言而其義亦不

宜矣果以下註為正意耳

紀氏曰心火傳肺金肺金傳肝木肝木傳脾土脾

土傳腎水腎水傳心火心火受水之傳也呂廣等誤

此肺金復受火之傳再也自心而始以次相傳至

肺之再是七傳也故七傳死者一藏不受再傷也

小學圖註俗解評林  
等皆用紀氏之義

假令傳有間假令之上他註本有於  
間藏者傳其所生也八字  
心病傳脾脾傳肺肺傳

腎腎傳肝肝傳心是子母相傳竟俗解評林而復始等作周  
如環無端故曰生也

呂氏曰間藏者間其所勝之藏而相傳也心勝肺

脾間之脾勝腎肺間之肺勝肝腎間之腎勝心肝

間之肝勝脾心間之此謂傳其所生也○按素問

標本病傳論曰謹察間甚以意調之間者並行甚

者獨行蓋并者並也相並而傳傳其所間此句可著眼也

如呂氏之說是也係間藏而巳獨者特也特傳其所勝

如紀氏之說是也指七傳而巳越人之義本於此標本病傳論

詳見本篇及靈樞四十二篇病傳論但二經素之義

則以五藏與胃膀胱七者相傳發其例而其篇題

皆以病傳為名今越人則以七傳間藏之日推明

二經假心為例以見病之相傳若傳所勝至一藏

再傷則死若間其所勝是子母相傳則生也早速不死

朱子中庸序又再傳以得之  
氏為能推明是書以兼先聖之  
統

非不尤簡而明

五十四難曰藏病難治府病易治何謂也然藏病所以難治者傳其所勝也府病易治者傳其子也與七傳間藏同法矣

四明陳氏曰五藏者七神精神魂鬼志意智都謂之神故曰七神也詳于

醫家大法內守則邪之微者不易傳若大氣猶言大邪非彼岐伯

所謂大氣入之則神亦失守而病深故病難治亦

或至于死矣六府為轉輸傳化者五藏別論云胃大腸小腸三焦

膀胱此五者天氣之所生也其氣象天故其氣常

通况膽又清淨之處在三十難也雖邪入之終難深留

五藏別論云腦髓骨脉膽女子胞各曰奇恒之府注膽与肝合而不同六府之傳写故各曰奇恒之

府注梳按奇者異也故府病易治也愚按以越

人之意推之則藏病難治者以傳其所勝也府病

易治者以傳其所生也雖然此特各舉其一偏而



評林曰評五積之名出自灵枢  
邪氣藏府病形篇

言尔若藏病傳其所生亦易治府病傳其所勝亦

難治也故龐安常云世之醫書惟扁鵲之言為深

所謂難經者也越人寓術於其書而言之有不詳

者使後人自求之歟今以此篇詳之龐氏可謂得

越人之心者矣

五十五難曰病有積有聚何以別之然積者陰氣也

聚者陽氣也故陰沉而伏陽浮而動皆言病之為體

氣之所積名曰積氣之所聚名曰聚積與聚之別故

積者五藏所生聚者六府所成也不可存生與積者

陰氣也其始發有常處其痛不離其部上下有所終

始句解云脐上脐下各有終始○圖註云上下者積

亦同左右有所窮處句解云脇左脇右各有象極去

兩傍也窮處者積形所止之處而痛止於聚者陽氣

也其始發無根本上下無所留止其痛無常處謂之

聚故以是別知積聚也

積者五藏所生五藏屬陰陰主靜故其病沉伏而

不離其處聚者六府所成六府屬陽陽主動故其

病浮動而無所留止也楊氏曰積蓄也言血脈不

行蓄積而成病也周仲立曰陰沉而伏初亦未覺

漸以滋長日積月累是也聚者病之所在與血氣

偶然邂逅偶然者不慮之意邂逅者玉篇云不期而會云故無常處也與

五十二難意同

彼說藏病不行府病貫嚮

五十六難曰五藏之積各有名乎以何月何日得之

然肝之積名曰肥氣在左脇下如覆杯有頭足久不

俞令人發咳逆

非此忒另有一証

瘖癩

瘖與瘖通大抵以瘖為正耳瘖癩亦異說

連歲不已詳記以

季夏長戊巳日得之何以言之肺病傳於肝肝當傳

脾脾季夏適王王者不受邪肝後欲還肺肺不肯受

甲乙經曰有頭足如龜背魚狀也  
醫經綱二十四內經藏有藏之口問效有教之篇論病名不同歲不可名效逆也明矣

左傳定四水潦方降瘧方起  
禮記月令孟秋行夏令則  
國多大災寒熱不節民多  
瘧疾

故留結為積故知肥氣以季夏戊巳日得之

肥之言盛也 子和曰夫肥氣者不獨氣有餘也其中亦有血矣蓋肝藏血故也○由按

有頭足者有大小本末也 其身體如 咳逆者

足厥陰之別貫膈上注肺肝病故胸中咳而逆也

金匱要畧曰病欬逆寸口脉微而數此為肺癰欬逆上氣時時喘滿但坐不得眠皂角丸主之欬而

上氣唯中水雞声此 二日一發為瘧瘧 瘧論云

條者皆是氣逆之病也 內經謂夏傷於暑秋傷於風必有痲痺痲瘧老瘧也以其隔兩日一作纏綿不休故有是名云云由

五藏皆有瘧者刺瘧論之義也  
此在肝為爪瘧者內經未見  
靈柩歲露篇至真要大論  
等之篇亦治瘧之義有之  
故清氏註于茲廣曰內經宜  
字

此想之則今言二日一發亦有二日而一發之茂  
欬假如靈柩所謂四十動一代者一藏無氣之例  
欬 論 內經 五藏皆有瘧此在肝為風瘧也抑以瘧

為寒熱病多屬少陽 肝與之 少陽 為表裏故云

左脇肝之部也

心之積名曰伏梁 評林云如屋梁之穹窿而伏也云云

起齊上天如臂上至心下 評林云以心 文

不命令人病煩心 弁正云注茂令人煩心補注 以秋

脾  
心  
肝  
右  
左  
腎

庚辛日得之何以言之腎病傳心心當傳肺肺以秋

適王者不受邪心欲復還腎腎不肯受故留結為

積故知伏染以秋庚辛日得之

伏染伏而不動如梁木然

脾之積名曰痞氣靈樞邪氣藏府病形篇有五積之名但此痞氣之名未之見詳于詳

林五十五難子和云痞氣者舉世皆言寒則痞內經以為濕則痞雖因飲冷而得其陽氣為濕所畜以熱

致之則不散以寒致之則濕去而寒退矣在胃脘覆大如盤載物之器也久不

俞令人四肢不收發黃疽飲食不為肌膚詳于疽門

以冬壬癸日得之何以言之肝病傳脾脾當傳腎

以冬適王者不受邪脾復欲還肝肝不肯受故留

結為積故知痞氣以冬壬癸日得之

痞氣痞塞而不通也痞即否之義也疽病發黃也病源論作否氣

濕熱為疽丹溪云不必分五同是濕熱如蠱麴相

正也子和之論可見

丹溪云不必分五同是濕熱如蠱麴相

息賁 匡綱云喘門云  
雞經肺之積名息賁在右  
脇下如杯久不已令人喘咳  
系肺癰治法則息賁凡  
能磨甚積是也

肺之積名曰息賁詳干註也又子和在右脇下覆大

如杯久不已令人洒淅寒熱表寒表熱之良喘咳發

肺壅評林曰肺主氣邪擊氣故發以春甲子日得之

何以言之心病傳肺肺當傳肝肝以春適王王者不

受邪肺復欲還心心不肯受故留結為積故知息賁

以春甲子日得之

息賁或息或賁也子和云息賁者喘息憤者賁門也云云詳在玉梳微義也不違

悉舉也故

右脇肺之部肺主皮毛故洒淅寒熱或

謂藏病止而不移今肺積或息或賁何也然或息

或賁非居處無常如府病也特以肺主氣故其病

有時而動息爾腎亦主氣故賁脈亦然評林云或謂藏病止

而不移今肺積息賁腎積奔脇而皆移者何也愚

謂府病居處無常今息賁奔脈皆止于一處耳而

不甚相移者也况肺主氣腎納氣氣有升降則積不無動也何必以藏積而致疑哉  
腎之積名曰賁脈子和曰賁與奔同銅人言或曰讀書得之未必皆然腎主骨此積

最深難療發於少腹弁正云注義發於小腹云云太平御覽亦有小腹之別臍下曰小腹臍下

傷曰少腹雖然又保命歌括曰臍以下曰水腹水灼所聚也又曰少腹少小也比於臍上為小也云云

上至心下評林云腎之積名曰黃脈腎間動氣其別者始小腹至臍中故發小腹上一至心下

若脈狀或上或下無時久而不已令人喘逆骨疼少

氣骨痿而不能起於床者腎主骨故也以夏丙丁日得之何以言之脾

病傳腎腎當傳心心以夏適王王者不受邪腎復欲

還脾脾不肯受故留結為積故知黃脈以夏丙丁日

得之此五積之要法也

黃脈言若脈之貴突不常定也脈性躁故以名之

令人喘逆者足少陰腎之支別從肺出絡心注胸

中故也○此難但言藏病而不言府病者紀氏謂

以其發無常處也楊氏謂六府亦相傳行如五藏

之傳也○或問天下之物理有感有傳感者情也

傳者氣也有情斯有感有氣斯有傳今夫五藏之

準繩二難經五積不過就其中  
折五藏相傳分部位以立其  
名又云每見子和辨世俗之  
訛必引內經為証若此者論  
病是從難經五積之名論  
治立九積凡是從病源攻  
其所食之物內經之義則  
未有發明

周子太極圖云無極之真  
二之精初合而凝乾道成  
男坤道成女二氣交感化  
生萬物生而變化無窮  
焉朱子註是人物之始以  
氣化而生者也氣化成形  
則形氣之感遂以形化而人  
物生變化無窮矣

積特以氣之所勝傳所不勝云爾至於王者不受  
邪是固然也若不勝者反欲還所勝所勝不納而  
留結為積則是有情而為感矣且五藏在人身中  
各為一物猶耳司聽目司視各有所職而不能思  
慮非若人之感物則心為之主而乘氣機者也然  
則五藏果各能有情而感乎曰越人之意蓋以五  
行之道推其理勢之所有者演而成文耳初不必

論其情感亦不必論其還不還與其必然否也讀

者但以所勝傳不勝及王者不受邪遂留結為積

觀之則不以辭害志而思過半矣出係或又問

子言情感氣傳先儒之言則曰形交氣感

是又氣能感矣於吾子之言何如曰先儒之說雖

白氣感由形交也形指人身而言所以感之主也

太極生兩儀兩儀生日月日月生五行五行生萬  
象天地一而氣一男女一而形一而體氣一

無形之交氣也。一體形化，有形之交，體也。氣交則萬化生，形交則男女長育。見醫家大法。滑氏既言越人之意，蓋以五行之道推其理，此之謂也。

五十七難曰：泄凡有幾，皆有各，不然泄凡有五，其各

不同。有胃泄，有脾泄，有大腸泄，有小腸泄，有大瘕泄。

名曰後重。評林云：大瘕泄者，大有所積也。其後重之名，勢非前四者，所有惟大瘕泄，則有之。故又

名後重。此五泄之目，下文詳之。

此五泄之目，下文詳之。此五泄之目，下文詳之。此五泄之目，下文詳之。

胃泄者，飲食不化，色黃。飲食不化，又各完穀是也。

胃受病，故食不化。猶茶磨之目滅也。胃屬土，故色黃。

脾泄者，腹脹滿，泄注，食即嘔吐。俗解於泄字下為句，誤也。評林

云始為充然，脹滿繼又驟然，泄注或食已嘔吐，上注也。○并正云：注義食則嘔吐，逆今從之。補注則作即。

有聲無物為嘔，有聲有物為吐。玉梳醫統等有評論也，宜參考耳。

脾受病，故腹脹泄注，食即嘔吐而上逆也。

大腸泄者，食已窘迫，大便色白，腸鳴切痛。如切而痛，且切痛。

木子肺注云：腹內虛鳴如刀切其腸之痛。



食方已即窘迫欲利也白者金之色謝氏曰此腸

寒之證也

評林云熊宗立謂大腸有寒邪故余莖夫寒邪字玉梳微義言白為寒赤為熱

者非也要皆濕熱所致耳蓋自氣分出則白出自血分則赤如人之生癰疽者皆熱豈可以膿之白為寒而赤為熱乎在評林驚頭

赤

小腸泄者溲而便膿血少腹痛

小腸並少腹故小腹痛所以作痛焉云云見

于評

溲小便也便指大便而言溲而便膿血謂小便不

關大便不裏急後重也

太瘦泄者裏急後重數至圍而不能便莖中痛此五

泄之要法也

評林云數頻也

痼結也謂因有凝結而成者裏急謂腹內急迫後

重謂肛門下墜惟其裏急後重故數至圍而不能

便莖中痛者小便亦不利也

莖者蓋謂玉莖也評林謂莖々出也云云

莖莖者陰囊也俗云布夕利

○謝氏謂小腸太瘦二泄今所謂

痢疾也昔謂滯下或謂內經曰腸癖脾胃論云夫

穀子血另作一派如神補出也云云尚又詳于後也故下痢赤白者多小腸

俞是也穴在第十六椎下兩傍各一寸五分累驗

小腸泄多小腸俞最當理者也大便泄亦小腸之

病欬不審也○今案腸癖大小腸之病也故如此

言也通評虛實論馬云腸癖者大小腸有所辟積

而生諸證故腸癖為總名而下三者為諸證也又

大奇論馬云然有下血者即今所謂失血有下白

沫者即今所謂去積有下膿血者即今所謂痢

病也云云尚又愚○四明陳氏曰胃泄即飧泄也

存記于鰲頭而已

脾泄即瀉泄也大腸泄即洞泄也小腸泄謂凡泄

則小便先下而便血即血泄也大瘕泄即腸癖也

五泄之論在喪書故畧之也宜參考耳

五十八難曰傷寒有幾素問熱論云今夫熱病其脉

有變不然傷寒有五有中風有傷寒有濕温有熱病

有温病其所苦不同儒醫積要論傷寒林四時之誤

亦寒天地熱人亦熱故凡寒時得病者俱謂之傷寒熱時得病者俱謂之傷暑神景亦云夏至之後其病

為傷暑秋分以後其病皆為傷寒病之生發各隨寒暑勿聽子不究此理其註解難經之熱病謂冬感於寒至夏而發夫傷寒有寒熱者有獨熱者嘗考本草經所治之藥亦不同焉傷寒有各別治藥亦不同難經曰傷寒有五曰中風曰傷寒曰濕溫曰熱病曰溫病此傷寒之有寒熱者即難經之所謂傷寒也此傷寒之獨熱者即難經之所謂熱病也豈有冬感於寒至夏而發之理乎自勿聽子至夏而發之註一出舉天下及後世遂有四時傷寒之說凡夏至以後之病不以傷暑為治而聚以傷寒治之湯藥一投入腹即死○由熟案越人者本于素問熱論而言故此五證俱指冬時而論也難經註家皆以仲景傷寒論而言醫統濟洄等云素難言常仲景論言常于變故有至夏而變之語也故雖有脊本經而至其變法反不害

其後也○或問熱論云凡病傷寒而成溫者先其至日者為溫病後其至日為病暑云云奈何予曰其語者非出於熱論本在奇病論中王水移熱論之末者也其旨明載新校正也越人既王水已前之人也豈為非本熱論乎

變當作辨謂分別其脉也○紀氏曰汗出惡風者

謂之傷風釋中風也無汗惡寒者謂之傷寒一身

盡痛不可轉側詩經轉天側者謂之濕溫冬傷於寒至夏

而發者謂之熱病以時令非其時而有其氣一歲

若更感異氣變為他病者當  
依舊壞證病而治之  
陽脈浮滑陰脈濡弱者更  
過於爪變為爪溫  
若脈陰陽俱盛重感於  
寒者變為溫瘧  
陽脈洪數陰脈實大者  
過溫熱變為溫毒溫毒  
為病最重也  
陽脈濡弱陰脈弦緊者  
更過溫氣變為溫疫  
以此之傷於寒發為溫病  
脈之變症方治如此

之中病多相似者謂之溫病有通屈之處也

中風之脈陽寸浮而滑陰尺也濡而弱濕溫之脈陽

浮弱陰小而急傷寒之脈陰陽俱盛而緊滿熱病之

脈陰陽俱浮浮之而滑沉之散滿溫病之脈行在諸

經不知何經之動也各隨其經所在而取之諸家之意以取

為治蓋係針刺而言欬

上文言傷寒之目此言其脈之辨也陰陽字皆指

尺寸而言楊氏曰溫病乃是疫癘之氣非冬感于

寒至春變為溫病者散行諸經散行之上當有脈字也故不

可預知臨病人而診之知在何經之動知各經之動之法記

乃隨而治之由按以溫病註疫癘蓋以溫病之脈行在諸經也○謝氏曰

仲景傷寒例云傷寒論卷第二傷寒例第三篇名也冬時嚴寒萬類

收本文藏君子周本文密則不傷於寒觸冒者乃

名傷寒耳本文註云冬三月純陰用支陽乃伏藏水冰地折寒氣嚴凝當是之時善撰生

書梓材篇子固屬殺之禮檀  
弓下篇吳侵陳斬札殺厲  
師還出竟臣殺厲殺疫病  
人也

醫綱亦三卷五年故人王  
彥章作毗陵倉官未子  
夏時病胸項多汗兩足  
逆冷謔語醫者不曉雜  
進某已經旬日予診之  
其脉關前濡關後數予  
曰當作濕溫之症蓋先  
受暑後受濕暑濕相搏是名濕溫云  
又曰難經曰濕溫之脉陽濡而弱陰小而急濡弱見於陽部濕氣搏暑也小急見於陰  
部暑氣蒸濕也故經曰暑濕相搏名曰濕溫云

者出處固密去寒就溫則不傷於寒其傷於四時  
其涉寒冷觸冒霜雪為病者謂傷寒其傷於四時  
之氣皆能為病本文注云春風夏暑秋濕  
冬寒謂之四時之氣云云以傷寒

為毒者以其最成殺厲之氣也註云熱為陽之  
生寒為陰之主殺

氣陰寒為病最中而即病者名曰傷寒不即病者  
為非殺毒厲氣

寒毒藏於肌膚至春變為溫病至夏變為暑病暑

病者熱極而重於溫也註云內經曰先夏至日為  
溫病後夏至日為暑病溫

暑之病本傷於寒而得之又曰傷寒  
例陽脉浮滑陰

故太醫均謂之傷寒也

脉濡弱者更遇於風變為風溫註云此  
又感於風者也難

經曰中風之脉陽浮而滑陰濡而弱風來  
今按謝氏仲景例風溫

與難經中風脉同而無濕溫之說傷寒例無  
濕溫之說又曰

謝難經言溫病即仲景傷寒例中所言溫瘧風溫

溫毒溫疫四溫病也四溫病  
見下越人言其繁而末詳

仲景則發其秘而條其脉傷寒例條陳於  
其脉狀詳也可謂詳

也此四字謝氏秘義於仲景之詞欽滑氏秘義於  
謝堅白之詞欽未見謝氏注本故難定者也俟

醫綱卷之三 八 溫者利之 十月 氣血 難經 傷寒 溫病 風溫 暑病 濕病 陽脉 浮滑 陰脉 濡弱 傷寒 例 風溫 溫病 溫疫 溫毒 四溫病 見下 越人 言其繁而末詳 仲景 則發其秘而條其脉 可謂詳也 此四字 謝氏秘義於仲景之詞 欽滑氏秘義於謝堅白之詞 欽未見謝氏注本 故難定者也 俟

後白 龐安常傷寒總論云難經載五種傷寒言温

病之脉行在諸經不知何經之動隨其經所在而

取之據難經温病又是四種傷寒四温感異氣而

變成者也温病馬玄臺註素問熱論云張仲景云冬感

毒瘟疫可同蓋彼乃更感異氣變為他病者楊玄

操雁安常謝氏俱未知此故謹釋難經况本經

温字本温和之温正以寒中有熱而不可謂之專

寒熱中有寒而不可謂之專熱所以以温名之彼

更感異氣乃時後使然非止一人者云所以王叔

尚又評林言之詳也昔于當註相反

醫綱三 凡温者脉尺寸俱浮頭疼身熱常自汗出体重其息必喘四肢不收嘿々但欲眠云

和云陽脉浮滑陰脉濡弱此中凡之脉也更遇於

風變成風温此皆本傷寒論之文也陽脉洪數陰

脉實大者更遇温熱變為温毒温毒為病最重也

傷寒論註云此前熱未已又感温熱者也陽主表

陰主裏也洪數實大皆熱也兩熱相合變為温毒

以其表裏俱熱故為病最重陽脉濡弱陰脉弦緊者更遇濕氣

變為濕温傷寒論作更遇温氣變為温疫此

脉陰陽俱盛重感於寒變為温瘧傷寒論註云異

已又感別異之氣也。西邪相合，變為他病。脉陰陽俱盛者，傷寒之脉也。難經曰：傷寒之脉，陰陽俱盛，而緊滿。經曰：脉盛身寒，得之傷寒，則為前病，熱未已，再感於寒，熱相搏，變為溫病也。

**斯乃同病異名**。傷寒例曰：溫病之結句云：以此冬傷於寒，發為溫病。脉之變證方治。

**同脉異經者也**。經字蓋所謂。釋未了之義之。詞也。見于素問。

病能隨其經所在而取之者，此也。又陶節菴論溫病諸經之脉，其

意在此異也。學者又可知。雁氏此說，雖不與難經者也。見于評林，贅斷。

**同然亦自一義例**。自此雁氏以下，但傷寒例言溫皆滑氏詞也。

**疫而無濕温叔和言濕温而無温疫此亦異耳**

**傷寒有汗出而愈下之而死者有汗出而死下之而愈者何也**

**然陽虛陰盛汗出而愈下之即死**

**盛陰虛汗出而死下之而愈**

夫邪之傷於人也，有淺深焉。淺則居表，深則入裏。則閉腠理，發怫熱，見惡寒、惡風、頭痛等，証於斯時也。惟辛温解散而可愈。入裏則為燥屎，作潮熱形，在言證語大渴等，証於斯時也。惟鹹寒攻下而可平。夫寒邪外客，非陰盛而陽虛乎？熱邪內熾，非陽盛而陰虛乎？汗下之差，生死反掌，吁是言也。謂之傷寒汗下，柅机。

其正  
然故

受病為虛不受病者為盛唯其虛也是以邪湊之

唯其盛也是以邪不入即外臺和要所謂表病裏

和裏病表和之謂指傷寒傳變者而言之也表病

裏和汗之可也而反下之表邪不除裏氣從奪矣

裏病表和下之可也而反汗之裏邪不退表氣從

奪矣故云死所以然者汗能亡陽汗多亡陽下能損陰

也下多亡陰此陰陽字指表裏言之經曰素問離合真邪論誅

伐無過命曰太感此之謂歟就此注瀉洞玉梳二書有言矣雖違春此

註為參考記之耳。瀉洞云外臺秘要曰云云竊

意陰陽之在人均則寧偏則病無過不及之謂均

過与不及之謂偏盛則過矣虛則不及矣其可以

盛為和乎故內經云邪氣盛則實精氣奪則虛且

謂陽虛當汗陰虛當下乃遺邪氣而反指正氣為  
言得無晦乎。玉梳熱門云謹按趙嗣真曰素問  
論陰陽虛實四証者雜病也難經六難之文論脈  
也外臺所述之文論傷寒表裏也但仲景所主陰  
陽虛盛之意理實與焉經云邪氣盛則實精氣奪  
則虛因正氣先虛以致邪氣客之而為盛實於是



有陽虛陰盛陰虛陽盛二證之別蓋盛者指邪氣而言虛者指正氣而言陰陽虛盛邪正消長之機且正氣在人陽主表而陰主裏邪氣中人表為陰而裏為陽若夫表之真陽先虛故陰邪乘陽而盛實表受之邪者陽虛也脈浮緊者陰邪盛於外也非兼言表和裏病裏和表病而謂之陰陽虛盛也况和者無病處也虛者受病處也斯論可謂得仲景之心法云云○由云右二書之說雖不合當註而至於其治法則一方也傷寒論云桂枝下咽陽盛則斃承氣入胃陰盛以亡○或問評林又引成無己註以脈加釋也可辨否然涕泗云傷寒微旨曰此陰陽指脈之尺寸言尺脈實大寸脈短小名陰盛陽虛可汗寸脈實大尺脈短小名陽盛陰虛可下苟汗證已具而脈未應必待尺脈寸脈過於寸而後

行下証已具而脈未應必待寸脈力過於尺而後用竊意越人設難以病不以脈其所答也何反以脈不以病乎且脈固以候病也倘汗下之証已急不可稍緩待脈應而未應欲不待則惑於心欲待之則慮其變二者之間將從病欲將從脈欲吾不得無於此也云云尚考本書

寒熱之病候之如何也靈樞寒熱篇之文也然皮寒熱者皮不

可近席毛髮焦鼻燥作稿不得汗肌寒熱者皮膚痛

唇舌燥作稿無汗骨寒熱者病無所安汗注不休齒本

本文藁藁痛藁皆作藁々即与稿同

靈樞二十一篇曰寒熱皮寒熱者不可附席毛髮

焦鼻葉思亦切不得汗取三陽之絡以補手太

陰馬云此言寒熱不向而刺之亦異也邪之在人

如不得汗當取足太陽膀胱經之絡穴飛揚以寫

之蓋太陽為三陽也又當取手太陰肺經之絡穴

列缺以補之正以太陽主表故宜寫其邪而肺主

皮毛必宜補之不部本白肌寒熱者肌痛毛髮焦而唇槁脂

不得汗取三陽於下以去其血者補足太陰以出

其汗馬云既而寒熱在于肌肉正以下腠主肌肉又

汗當取足太陽于下以去其血又補足太陰骨寒

熱者病無所安謂一身百脉汗注不休齒未槁取

其少陰于陰股之絡齒已槁死不治馬云其絡也

病既不安汗亦不休如齒未槁當取足少陰腎經

之絡穴大鐘以刺之倘齒已槁則死不治矣

愚滑按此損寒熱之蓋肉傷之病可以類附之上

靈樞經卷二十一 寒熱 皮寒熱者不可附席毛髮焦鼻葉不得汗取三陽之絡以補手太陰

文選 罕二 規於未兆 注北 見也

臣統論癲狂病有同異之分

癲狂病俗名心爪蓋心神

壞亂而有爪形故也丹

溪謂癲多喜狂多怒

又云重陰者癲重陽者

狂由此觀則是陰陽寒

永炭下年字傳

等以此下 東垣力作 內外傷辨感論 其兆於此難

五十九難曰 狂癲之病何以別之 然狂疾之始發少

卧而不飢自高賢也辨 當作辯俗解評林等 皆作辯况經亦作辯 智自

倨貴也 倨莫切傲也 莊子漢父篇云 夫子猶有倨傲之容云云 妄笑好歌樂妄

行不休是也 可着眼 癲疾始發意不樂僵仆 醫家大

曰僵仆 直視 春甫曰癲狂之病總為心火所乘神不

正如經云陽氣太上則狂巔狂則孔子所謂狂狷者 之狂也靈柩經曰狂病始發少卧不飢自高賢也自

辯智也自高貴也故曰狂者進取志大而大言者也 前謂狂言如有所見斯得之矣蓋心火暴熾言語善 惡不避親疎此神明之亂也此之所謂狂也蓋謂火 熾之甚陽氣太上則病人亦乘陽火之上炎故棄衣 而登高由狂而又癲此則聖人命名之峻而有同中 之異耳 評林曰靈柩九針論岐伯曰邪入於陽則 為狂邪入於陰 轉則為癲疾云 其脉三部陰陽俱盛是也 詳于 註也

狂疾發於陽故其狀皆即有餘而主動癲疾發於

陰故其狀皆即不足而主靜其脉三部陰陽俱盛

者謂發於陽為狂則陽脉俱盛發於陰為癲則陰

脉俱盛也

俗解用之就此文有通屈古今医统曰惟正統間熊宗立俗解相傳愈失其度

如五十九難云顛狂之脉陰陽俱盛俗解分陰分陽

各自一證也又以顛狂在兼病者亦多矣其肯綱目等詳也以兼見者言則醫統之義最好矣以二

病者言則本義俗解之注相當矣故醫學入門云謾議重陰與重陽註難經云重陰者癩重陽者狂

河間以顛狂一也皆屬痰火重陰之說非也但世有癩狂一番妄言妄語而不成又癩者又有癩迷

顛倒縱久而不癩狂者故取河間合二於前難經分折於後云云或問如何是素難陰陽之部答

曰陰陽非分部之義即浮沉也浮而實大曰陽盛沉而實大曰陰盛也故子和云陽為腑陰為臟非

陽熱而陰寒也亦此同義也

按二十難中重陽者狂重陰者癩

脫陽者見鬼脫陰者目盲四句當屬之此下重讀

如再重之聲

去聲

重陽重陰

四句之文置得於此下而後下此註之意

所以再明上文

三部

陰陽俱盛之意又推其極

脫陽者見鬼脫陰者目盲二者重至脫陽脫陰則陽重陰之極證也說如下註所言

不止於重陽重陰矣蓋陰盛而極陽之脫也鬼為

幽陰之物故見之

詳于二十難

陽盛而極陰之脫也

水不能勝五火出于素問故目盲四明陳氏曰氣

并於陽則為重陽血并於陰則為重陰脫陽見鬼

氣不守也脫陰目盲血不榮也○狂癲之病靈樞

二十一一當作二篇其論詳矣越人特舉其槩正

龐氏所謂引而不發其詳使後人自求之歟

六十難曰頭與心之病有厥痛有真痛何謂也然手

三陽之脉受風寒伏留而不去者則名厥頭痛楊曰

行也  
云云

詳見靈樞二十四篇厥病厥逆也馬亦云厥之為

此連云云句解所謂厥者冷也者非也

入連在腦者名真頭痛於此死不洽三字脫也

真頭痛其痛甚腦盡痛手足青至節死不治蓋腦

為髓海四海之一真氣之所聚王叔微義曰痛引腦巔

痛非藥之能愈夕發且死且發夕死責報氣先絕也云云人之頭有九宮中間一宮謂之泥丸也其

神名真一也見  
于老子釋畧  
卒不受邪受邪則死

其五藏氣腎脾肝肺加胃五藏也五藏別論云帝曰  
予聞方士或以腦髓為藏或以腸胃為藏

或以為府  
之類也  
相干名厥心痛

靈樞厥病篇載厥心痛凡五明匠指掌云厥者邪容  
心包絡胃腕之間當心

之分非真心受症云云心包絡腫中胃腕者鳩尾  
下二寸也痛在其間故呼心痛又呼胃腕痛也詳  
言之近心包絡謂之心痛近胃腕謂之胃腕痛最可也  
胃心痛腎心痛脾心

痛肝心痛肺心痛皆五藏邪相干也

其痛甚但在心手足青者即名真心痛其真心痛

者且發夕死夕發且死俗解云喻其不可治也  
并正云三其字併去之

靈樞曰真心痛手足青至節虞曰至節者心痛甚  
至肘膝也

為真心痛又七十一篇邪容曰少陰者心脈也心

者五藏六府之大主也心為帝王此四字靈精神

七神之之所舍其藏堅固邪不能容本文作容  
總名  
下亦同

容之則傷心心傷則神去神去則死矣其真心痛

瑯琊醉十二日擊道存之謂  
層故其字從目声入心通之  
謂聖故其字從耳

台今醫統三云春甫謹  
梓望聞問切四字誠為  
醫之綱領若得四字之  
旨則於醫學可謂至矣  
今人惟問一端而已其  
於望聞亦淺淺耳至於  
切脉則又謂居三者之  
末而猶後輕視之故所  
以卒鮮有精於脉者間有  
邪殊不知四者之要則又  
總切脉于寸口確乎知病  
必有預于切脉而後可以  
為圖治之効矣斯其次第  
之序初進患人先望而聞  
次問而切固

者真字下當欠一頭字蓋闕文也手足青之青當

祚清冷也但又有通處丹溪纂要手足青至節死

則必青也云云東垣謂手足冷至節不治青則必寒寒

六十一難曰經言望而知之謂之神聞而知之謂之

聖問而知之謂之工切脉而知之謂之巧望聞問切

謂之神聖工巧總謂之四知青紫大成何謂也然望

而知之者望見其五色以知其病

以卒鮮有精於脉者間有言者亦不過左心小腸之說耳經位不別其何以察虛實生死之幾  
邪殊不知四者之要則又在乎切之之功也其望聞問之三考先以得其病情之端而後  
總切脉于寸口確乎知病之源而方今延流於何處何經若虛若實或死或比准候酌方  
必有預于切脉而後可以為圖治之効矣斯其次第之序初進患人先望而聞次問而切固

素問五藏生成篇曰色見青如草滋者死如草初

黃如枳實者死色青黑如始者死始者赤如

血者死敗惡凝聚之白如枯骨者死無潤此五色

之見死者也藏敗故青如翠羽者生赤如雞冠者

生黃如蟹腹者生白如豕膏者生黑如烏羽者生

此五色之見生也皆謂潤澤也色雖可愛若生於

心欲如以縞白色暴赤生於肺欲如以縞紅

謂淡於朱也李謂淡於朱也李生於肝欲如以縞暴緝生於脾欲花白森花紅

如以縞暴括妻實生於腎欲如以縞暴紫此五藏謂淡於朱也李

生色之外榮也榮義色也靈樞四十九篇曰五色青黑篇

為痛黃赤為熱白為寒又曰同篇赤色出於兩觀大赤義

如拇指者病雖小痛必卒死黑色出於庭庭者大

如拇指必不病而卒於此本文有死字又七十四篇曰論

診尺診尺診血脉者多赤多熱多青多痛多黑為不痺篇

多黑多赤多青皆見者為寒熱馬云此言診血脉

脈者必自其各部之分肉而視之身痛面色微黃齒垢黃爪甲上脈者必自其各部

黃黃疽也馬云此言診黃又如驗產婦面赤舌青疽之有法也

母活子死面青舌青沫出母死子活馬云此言診黃

高陽生脉訣之文也刊誤云脉指南作面青舌赤蓋面以候母舌以候子今云子活合以舌赤為是

若云舌青則与前面赤舌青母活子死之候相反若胎先下其子得活如未下子母俱亡以赤為

活青唇舌俱青子母俱死私云刊誤雖不改之



史樂書聲成文謂之音  
又說文声生於心有節於  
外謂之音

之類也表氏曰五藏之色見於面者各有部分入

田春等有圖以應相生相尅之候察之以知其病

也

聞而知之者聞其五音以別其病

四明陳氏曰五藏有聲而聲有音歌哭呼笑呻白官商角徵羽

五聲肝聲呼音應角調而直音聲相應則無病角

亂則病在肝心聲笑音應祉白會曰沃志徵祉也樂書云声出於心齒

合吻開謂之徵々火也其性烈而善燭五音配夏和而長音聲相應則無

病祉亂則病在心脾聲歌音應宮大而和音聲相

應則無病宮亂則在脾肺聲哭音應商輕而勁音

聲相應則無病商亂則病在肺腎聲呻音應羽沉

而深音聲相應則無病羽亂則病在腎表氏曰聞

五藏五聲以應五音之清濁或互相勝負或其音

嘶嘔之類別其病也醫統云凡痰火咳嗽久而聲嘶啞而嘶至不出声者必死

也。○凡声，嘍其言响如從<sub>ニ</sub>窞<sub>一</sub>，出<sub>レ</sub>前<sub>レ</sub>輕<sub>レ</sub>而<sub>レ</sub>。○此<sub>レ</sub>丁  
後重高揚，而有力，皆傷風氣盛之驗也。

節當於素問陰陽應象論金匱真言諸篇云五藏

聲音及三十四難云云求之則聞其聲足以別其

病也

問而知之者問其所欲五味以知其病所起所在也

頤會云欲者愛也  
願也論語我欲仁

五卷之終

