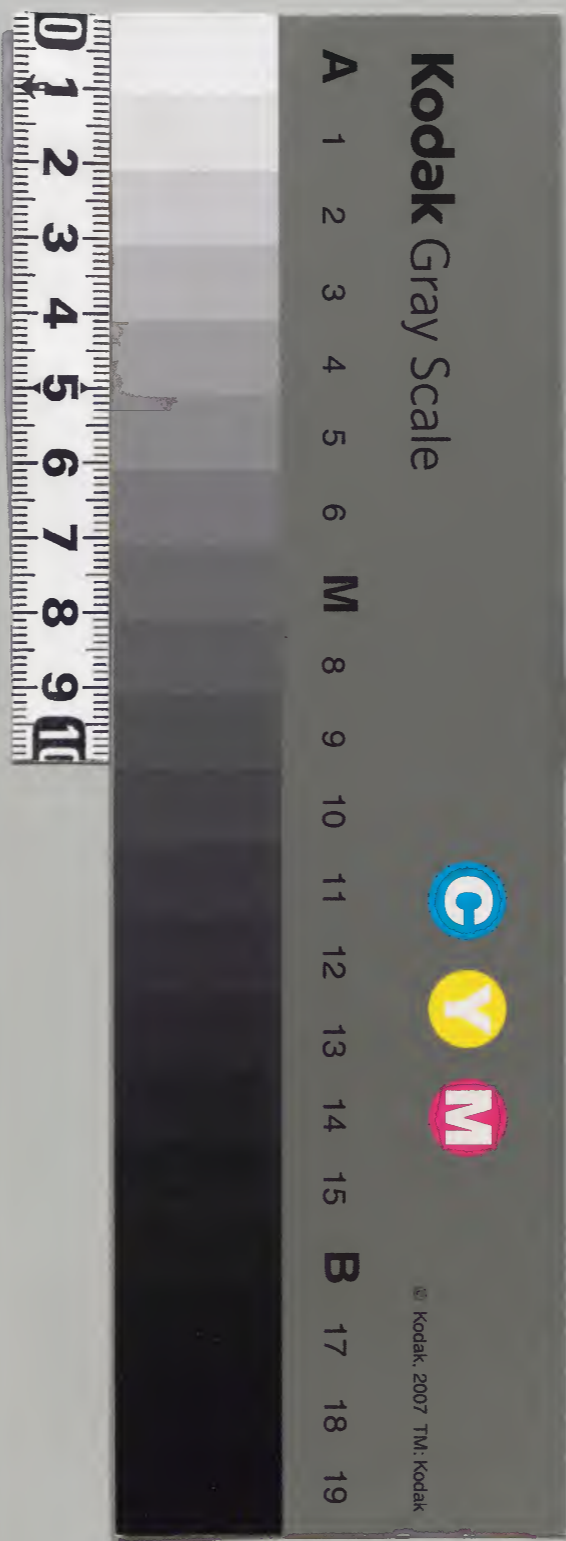




内閣文庫	
番號	漢 3423
冊數	13
函號	315 40

315-40









重刻宛陵梅聖俞詩集序

明賜進士嘉議大夫都察院

右副都御史奉

淺草文庫

勅督撫南畿吉郡宋儀望撰

詩自三百篇後騷選繼作風

雅斯存樂府歌謠六義兼備



屈宋蘇李代稱宗工繇兩漢  
以還文人學士揆藻吐竒竝  
登辭苑人懷隋璧家寶靈蛇  
可謂彬彬盛矣寢及魏晉體  
裁屢更雖材難兼贍而代擅  
所長綜其實要以不詭于性

情為至律詩濫觴六朝而獨  
盛有唐然自元和而降斯軌  
復榛韓退之文雄一代而風  
人之旨缺焉餘無論矣有宋  
繼興文總徃代歐蘇曾王最  
稱大家然論其詩求所謂唐



人之音蔑如也予在弱冠  
歐陽公所序梅聖俞詩未嘗  
不太息想見其為人既購其  
集讀之陶寫性靈名狀物理  
辭清而興逸頗與宋調殊致  
王文康謂二百年無此作信

矣後生末學動舌則黜宋人  
如是則登歌清廟之什至矣  
彼閭閻里巷孱夫嫠婦短謳  
微吟亦謂之風非邪夫聲成  
文而音會情觸景而感生苟  
臻其致皆足以薦宗廟而和



神人歐公論聖俞詩使得用  
于朝廷作為雅誦以詠歌大  
宋之功德庶幾復追商周魯  
頌之音其贊慕如此聖俞既  
窮于詩竟不得廁大僚其後  
官至都官貲外郎予所善大

叅梅君純甫氏守德都官族  
裔也萬曆乙亥冬再巡宣州  
相與談及良久大叅君曰先  
都官集板久訛缺明公倘有  
意焉幸甚遂以家藏繕本令  
都官裔孫鄉進士一科來呈



予廼命宣城令姜子竒方刻  
 焉刻成一科致其大叅君書  
 先公集賴歐公序之流傳至  
 今明公又歐公邑人倘賜之  
 言則先都官假寵于公者猶  
 在歐公也予不得辭輒以昔

所嚮慕于都官者序而歸之  
 丙子春二月





宛陵先生集目錄卷第一

西京詩

和謝希深會聖宮

右丞李公自洛移鎮河陽

上巳日午橋石瀨中得雙鰕魚

寒食前一日陪希深遠遊大字院

遊龍門自潛溪過寶應精舍

依韻和希深遊大字院 白傳舊宅

傷白雞

尹師魯治第伐樗



尹陽尉耿傳惠新粟

和楊子聰會董尉家

嶺雲

垂澗藤

林翠

舟中遇雪

田家

四時

涂中遇雪寄希深

妾薄命

秋日同希深席上作

和希深雨後見過

和子聰夜雨

和趙員外趙韓王故宅

春日遊龍門山寺

和希深遊府學

傷桑

觀理稼

新繭

和希深遊樂園

錦竹

廢井

茶竈

緱山子晉祠

少林寺

少姨廟

天封觀

會善寺

啓母石

輟轅道

中伏日避暑

元政上人遊終南

寄河陽富彥國

河南受代希深示詩



秋雨

白雲和子聰

同友訪郭生別墅

水荇

黃河

王氏昆仲歸寧

答子聰惠書

環州通判張殿丞

張太素之邠幕

孫屯田召為御史

與友納涼分題

梅花

和希深立春

尹子漸歸華

初見杏花

目錄終

宛陵先生集卷第一

宋宛陵梅堯臣聖俞著

和謝希深會聖宮

三后威靈遠層巒棟宇與衣冠漢原廟歌舞魏  
 西陵日月融光盛山河王氣增叢楹琢文石連  
 網絡朱繩碧瓦寒鋪玉重欄瑩鏤冰粹儀神霧  
 擁法袞繡龍升星斗羅容衛軒墀侍股肱宸蹤  
 耀璇榜瑞羽集觚稜闕殿深珠箔雕垣界綺縠  
 笙從緱嶺咽雲傍帝鄉凝龜組恭來詣貂璫肅



梅言  
卷一  
奉承欲知歸厚意孝德自烝烝

右丞李相公自洛移鎮河陽

侯服齊三輔天臺聳百僚新章刻銅虎舊德冠  
金貂已作歌襦化方期執玉朝雙鞬辭洛宅千  
騎向河橋鼓角春城暮鶯花故苑遙瓜亭猶接  
畛棠茇自敷條夾道都人擁迎風駟牡驕莫隨  
文學乘空望旆旌飄

上巳日午橋石瀨中得雙鰕魚

脩禊洛之濱湍流得素鱗多慙折腰吏來作食  
魚人水髮粘篙綠溪毛映渚春風沙暫時遠紫  
線憶江蓴

寒食前一日陪希深遠遊大字院

一百五將近下門煙火微閑過少傅宅喜見老  
菜衣晚雨竹間響春禽花上飛禪庭清溜滿幽  
興自忘歸

遊龍門自潛溪過寶應精舍

遙愛夏景佳行行清興屬安知轉迴溪始覺來  
平谷古殿藏竹間香菴遍巖曲雲霞弄霽暉草



梅詩  
樹含新綠時鳥自綿蠻山花競紛緜莫言歸路  
賒明月還相續

依韻和希深遊大字院白傳舊宅

夫君康樂喬顧我子真孤湛然懷清機超爾尋  
虛界暫來香園中共憇寒松大先生醉復吟長  
老言不壞信與賞心符寧同俗士愛杖屨恣遊  
遨池塘仍感樂焚香露蓮泣聞磬霜鷗邁青板  
今已空濁醪誰許載軟草當熊細低篁挂纓帶  
不覺月明歸候門僮僕怪

傷白雞

我庭有素雞翎羽白如脂日所慮狂犬未嘗憂  
孽狸暝棲向簷隙朝啄循階基每先烏鳥鳴不  
失風雨時雖吾困廩薄尚汝稻糧遺昨宵天氣  
黑陰物恣所窺潛來嘶搏去但覺聲音悲開門  
俾馳救已過墻東墮呵叱不敢食奪然留在茲  
湧血被其頸噉呷氣甚危皓臆變丹赤霜翅兩  
離披憫心欲之活碎腦安能治委瘞從爾命孰  
忍薑桂爲猶看零落毛蕩漾隨風吹念始託茲



地蒙幸信可知充庖豈云患度日無苦饑如何  
遇充獸毒汝曾不疑斯事義雖小得以深理推  
鄧生賜山鑄未免終餒而人道尚乃爾愴焉聊  
俛眉

尹師曾治第伐樗

伊人利營構思欲新其居匠築經舊址簷楹礙  
高樗且云恐不伐何以成吾廬人言此樹古百  
怪所憑依獨秉一定議自將羣俗違乃俾執柯  
者丁丁霜刃揮殲殞條百尺橫什株數圍從

朝夕間不聞鳥雀喧既能考子室而復高其門  
周也昔騁辯待以不材論工今誠匪度苟害安  
可存舟楫豈非藉薪爨聊用燔莫比溝中斷區  
區望犧樽

尹陽尉耿傳忠新槩

金行氣已勁霜實繁林梢尺素走下隸一奩來  
遠郊中黃比玉質外刺同芟苞野人寒齋會山  
爐夜火炮梨慚小兒嗜茗憶麤官拋此焉真可  
貺遽爾及衡茅



和揚子聰會董尉家

董生方好雅茲日為掃扉森爾延嘉賓歡然去  
塵機有客振雙袂敢言陽春暉聊停玉麈尾為  
歌金縷衣古辭何稠疊無乃惜芳菲三閭不舖  
糟二子自採薇雖留千載清未免當時饑吾愛  
曹公詩古來不敢非人生若朝露捨醉當何歸  
四座驚此語未賦翠觴飛胡能後天地何可恃  
輕肥沈醕且長詠白首空歔歛

嶺雲

片雨過青天山雲歸絕嶺林際隱微虹溪中落  
行影還看隴首飛復愛山間靜

垂澗藤

寒松偃澗濱弱蔓垂纓綠波縈翠帶長水濺低  
花馥終日採蘋人攀條映巖曲

林翠

鬱鬱長條抽林間翠堪翦背嶺山氣濃幽人趣  
不淺

舟中遇雪



曉風鳴大澤春雪下長河沙草綠堤沒楊花拂  
水多驚鷗不知遠候鴈幾聞過欲問耶溪轉今  
朝柰興何

田家 四時

昨夜春雷作荷鋤理南陂杏花將及候農事不  
可遲蠶女亦自念牧童仍我隨田中途老父荷  
杖獨熙熙

草木遠籬盛田園向郭斜去鋤南山豆歸灌東  
園瓜白水照茅屋清風生稻花前陂日已晚  
聒競鳴蛙

荒村人自樂頗足平生心朝飯露葵熟夜舂雲  
谷深採山持野斧射鳥入煙林誰見秋成事愁  
蟬復怨礎

今朝田事畢野老立門前拊頤望飛鳥負暄話  
餘年自從備丁壯及此常苦煎卒歲豈堪念鶉  
衣着更穿

涂中遇雪寄希深

方爲郡邑吏日與故人違極目千山碧馳心一



鳥飛岸傍村杳杳波上雪霏霏欲寄洛陽信  
流行客稀

妾薄命

昔是波底沙今爲陌上塵曾聞清冷混金屑誰  
謂飄揚逐路人悠悠萬物難自保朝看穠華暮  
衰老須知鉛黛不足論何必芳心競春草草有  
再三榮顏無一定好襄恩寧重持徒能亂懷抱

秋日同希深昆仲遊龍門香山晚泛伊

川觴詠久之席上各賦古詩以極一時

之娛

落日川上好徘徊弄孤舟鳴榔進山口清唱發  
渡頭淺瀨不可泝停橈信中流山樽對蒼翠溪  
鳥自沉浮濯足破嵐影采菱臨芳洲千龕晚煙  
寂雙壁紅樹秋細細石間泉搖搖波際樓澄潭  
若瀉鑑萬象已盈眸康樂足清尚惠連仍此遊  
摘景固無遺揮筆曾未休醉來同淵明興盡殊  
子猷歸傍漁梁靜行看夜火幽露華初滴滴夜  
吹何颼颼不犯嚴城漏誰言憐近丘



依韻和希深雨後見過小池

碧池新雨後清興一何賒有客過顏巷無貧似  
阮家白醪聊泛蟻黃菊未開花既至休辭醉君  
其柰歲華

依韻和子聰夜雨

窻燈光更迥宿霧晦層簷寒氣微生席輕風欲  
度簾濕螢依草沒暗溜想池添况值相如渴無  
嫌魯酒甜

和趙負外良佐趙韓王故宅

開國勳庸大重城邸第寬枯楊映樓角蔓草被  
墻端不見分香妾空餘闔鴨闌誰來悲孔雀金  
翠羽毛殘

春日游龍門山寺

還邀二三子共到鑿龍遊陰壑泉初動春巖氣  
欲浮竹藏深嶠寺人渡晚川舟始覺山風急歸  
鞍不自留

依韻和希深遊府學

東府尊儒日中州進學初牲牢奠商後典籍講



梅言  
秦餘大法存無外羣英樂自如時慙遊聖未來  
駕折轅車

傷桑

柔條初變綠春野忽飛霜田婦搔蓬首水蠶絕  
繭腸名暈依麥雉戴勝繞枝翔不見羅敷騎金  
鈎自挂墻

觀理稼

稂莠日已長忽忽芟薙初來時露沾屨歸去月  
侵鋤一腹餒猶甚百骸勤有餘吾無力畊苦謬

讀古人書

新繭

露柘林初靜煙梯不復收春蠶吐絲足工女忌  
寒休翠薄時方獻清泉緒未抽閨中能自巧繡  
作玉釵頭

依韻和希深遊樂園懷主人登封令

竹映紅蕖水榭開門閑乳雀下青苔伊人何戀  
五斗粟不作淵明歸去來

錦竹

此草也似竹而斑



梅言 卷一 九 三五九  
雖作湘竹紋還非楚筠質化龍徒有期待鳳曾  
無實本與凡草俱偶親君子室

廢井

煙廢不知年石欄蒼蘚澀渴心空自煩長綆曾  
誰汲無復語滄波坎蛙奚所及

茶竈

山寺碧溪頭幽人綠巖畔夜火竹聲乾春甌茗  
花亂茲無雅趣兼薪桂煩燃爨

緱山子晉祠

以下陪太尉錢相  
公遊嵩山七章

王子居玉京故山空寂寞猶聞朔月笙尚想賓  
天鶴翠栢深古壇丹霞留迥壑芝庭誰款扉旌  
旗穿林薄

少林寺

紅旌過翠岑林際瞻蓮宇門對幾千巖花開第  
一祖禪庭松色寒石室苔痕古寂寂不逢人空  
簷鷲方乳

少姨廟

靈祠古殿深少室羣峯碧行雨欲隨車望巖非



化石常聞蘭氣蒸誰莫椒香液寄謝洛川妃凌  
波定何益

天封觀

車馬雲外來衣霑半山雨弭節扣真居捫蘿笑  
塵矩迴溪響石叢靈茹抽巖塢玉檻刻年華應  
無愧前古

殿檻石柱上有唐樊宗師石鴻韓退之盧仝題名在焉今亦刻名於此

會善寺

香藹隨龍節紫紆歷寶山瑠璃開淨界薜荔啓  
神關黃茗石泉上清吟雲壑間峯端生片雨稍

促畫輪還

落母石

曠哉嵩室陽神怪所棲宅蒼石不知年靈熊去  
無迹煙巖想桂宮苔壁疑椒掖不學舜娥悲瀟  
湘竹枝碧

輾轅道

險絕稱漢關晨躋瞻一室盤紆石路回迤邐雲  
峰出古壁挂青蒼天風起蕭颺洛城西首時望  
望平煙密



中伏日陪二通判妙覺寺避暑

時有僧  
鼓琴於

上座

紺宇迎涼日方床御綵衣清談停玉麈雅曲弄  
金徽高樹秋聲早長廊暑氣微不須河朔飲煮  
茗自忘歸

元政上人遊終南

雉節居杜陵南山常在目今茲羨行遊因以謝  
巖谷環錫恣探勝樓橰方踐陸五門嵐翠橫八  
水秋陰覆雲峰多隱見林嶺乍回復若見採

人余非戀微祿

寄河陽簽判富彥國

籍籍名方遠人知第一流翻同貴公子來事外  
諸侯地險長河急天高畫角秋仲宣應自樂寧  
復賦登樓

河南受代前一日希深示詩

我昔在桐鄉伊人頗欣戴今來佐洛南事事為  
時背自愧居下流無能謝前輩固乏橫草功當  
蒙及瓜代且遺牒許還何用吏民愛洗眼看舊



書怡然忘字內

秋雨

雨後秋氣早涼歸室廬清旣摧蚊蠅勢任壯蛩  
蟬聲石榴墜枝熟蒼蘚綠塔生閉門且高卧畏  
向泥涂行

白雲和子聰

長憶江海間龍鳴向寒水藹藹蒼渚空悠悠白  
雲起是時在漁舟放溜看未已今來居洛陽  
墟生蹄軌羨君茲寸心惻悵聊徙倚

同尹子漸王幾道訪郭生別墅不遇

秋野已澄曠偶來幽興多茨居隔寒水柴戶蔭  
喬柯看竹曾留鳳攜朋不爲鷺人歸碧苔徑應  
識履痕過

水荇

灼灼有芳艷本生江漢濱臨風輕笑久隔浦淡  
粧新白鷺煙中客紅蕖水上隣無香結珠穗秋  
露浥羅巾

黃河



積石導淵源沄沄瀉崑閬龍門自吞險鯨海終  
涵量怒狀生萬渦驚流非一狀淺深殊可測激  
射無時壯常苦事隄防何曾息波浪川氣迷遠  
山沙痕落秋漲槎沫夜浮光舟人朝發唱洪梁  
畫鷁連古戍蒼崖向浴鳥不知清夕陽空在望  
誰當大雪天走馬堅冰上

王氏昆仲歸寧

昨夜雪霏霏梁山吟未歸關河誰道遠鴻鴈自  
相伏落日人煙少寒雲驛路微共將彭澤酒  
壽向庭闈

子聰惠書備言行路及遊王屋物趣因  
以答

自我河橋來清話殊未已亟言闕通疇晨駕遂  
遵彼尺書忽見遺經由皆可紀草草始辭家忽  
忽渡河水前村客心速入暮陰風起脩路隘且  
長疲驂未能止茅居聒夜春寒犬吠墟里明發  
西北行崗巒踰迤邐叢藜但蒙密未見山中美  
谷開逢邑閭豈謂連都鄙冠帶一二同麈麋左



梅言 卷一 七  
右比問子奚所之俛眉聊啓齒警往登天壇煙  
雲隨步趾傍臨日觀低却望高丘邇屑屑視塵  
埃紛紛若螻蟻便有林壑心期將榮宦委我昔  
愛青蒼無時常徙倚今朝羨君遊勝事空聳企  
徒嗟黃綬身莫接青霞軌安得憑羽翰幽懷寄  
如此

環州通判張殿丞

元

欲向蕭關外窮陰雪暗沙磧寒鴻鴈少冰合水  
泉賒自有從軍樂應無去國嗟春風曾不到次

角寄梅花

張太素之邠幕

應幕向幽郊晨裝辭邾鄆長亭欲少留飛鵠初  
成曲魯酒上離顏行塵生驥足悠悠關戍遙  
旛旛煙雲屬塞邑多苦寒國風遺舊俗寄音文  
讌餘莫待霜條綠

孫屯田召爲御史

薦牘交車府恩書下建章輕軒辭瑞翟危弁學  
神羊祖酌方滋桂行威欲犯霜鳳毛仍襲慶雞



相言  
卷一  
主一  
八口百廿六  
舌更含香氣鬱翔龍闕風清振鷺行今朝洛民  
思東陌盛壺漿

與諸友普明院亭納涼分題

岸幘清涼地倏然樂未窮竹陰過晚雨林表見  
殘虹花影平波上經聲小塢東還思醉吟者寧  
與此時同

梅花

似畏羣芳妬先春發故林曾無鶯蝶戀空被雪  
霜侵不道東風遠應悲上苑深南枝已零落卷

笛寄餘音

依韻和希深立春後祀風伯雨師畢過

午橋莊

青郊誰駐馬謝客思池塘野人微波綠江梅嫩  
藥黃初從莫風雨遂此樂壺觴已愛幽禽語園  
林即日芳

尹子漸歸華產茯苓若人形者賦以贈

行

因歸話茯苓久著桐君籍成形得人物具體存



標格神岳畜粹和寒松化膏液外凝石稜紫  
蘊瓊腴白千載忽旦暮一朝成琥珀既瑩毫芒  
分不與蚊蚋隔拾芥曾未難爲器期增飾至珍  
行處稀美價定多益

初見杏花

不待春風徧煙林獨早開淺紅欺醉粉肯信有  
江梅

宛陵先生集卷第一

宛陵先生集目錄卷第二

西京詩

和載陽登廣福寺閣

和歐陽永叔同遊近郊

和永叔同遊上林院

和王幾道涂次杏花

遊園晚歸馬上 留題希深美檜亭

留守相公雙桂樓 和希深避暑香山寺

和希深晚泛伊川 路中月夕



張侍郎中隱堂

太尉相公

送臧尉

新秋普明小飲詩序

得高樹早涼歸

新秋雨夜西齋文會

秋陰

雨中移竹

希深所居

和求叔柘枝詞

和載陽郊外

和求叔得山桂

河陽秋夕

希深惠書

送河清賈主簿

和求叔雪後見寄

和求叔黃河

季父知并州

河陰中寨寒食

再至洛中寒食

同求叔遊嵩山十二題

擬玉臺體七首

無題



宛陵先生集卷第二

宋宛陵梅堯臣聖俞著

依韻和載陽登廣福寺閣

過聞聯騎出登覽思踰清曉漲林煙重春歸野  
水平始看僊杏發已愛袂末輕誰見吟餘處殘  
陽上古城

依韻和歐陽永叔同遊近郊

洛水橋邊春已迴柳條葱蘢眼初開無人拾翠  
過幽渚有客尋芳上古臺林邃珍禽時一嘯酒



酣紅日未西頽知君最是憐風物更約偷閑取  
次來

依韻和末叔同遊上林院後亭見櫻桃  
花悉已披謝

去年君到見春遲今日尋芳是夙期  
祇道朱櫻纔弄蕊及來幽圃已殘枝  
飄英尚有遊蜂戀著子唯應谷鳥知  
把酒聊能慰餘景乘歡不厭夕  
陽時

依韻和王幾道涂次杏花有感

馬上逢丹杏芳條拂眼過可憐荒徑少不道故  
園多艷萼粘紅蠟僊葩縹薄羅客心知易感路  
遠奈愁何

遊園晚歸馬上希深命賦

興盡夕陽天言歸躍杏鵲新陰六街樹遠目萬  
家煙歌咽樓千尺吟餘月一弦花間有遊妓醉  
去墮金鈿

留題希深美檜亭

幽深有佳趣曾不減林泉衆綠經新雨殘紅墮



梅詩 卷二 三十一  
夕煙裁萱北堂近，夢草故池連。乘月時來往，清歌思浩然。

留守相公新紉雙桂樓

藻棟起霄間，芳條俯可攀。晚雲談次改，高鳥坐中還。川映城邊樹，虹明雨外山。唯應謝池月，來照衮衣閑。

和希深避暑香山寺

有客乘新霽，雲林共扣肩。輕舟過下渡，遠水漲前汀。原隰含幽藹，岑嵐入杳冥。誰知得深趣，

齒石苔青

和希深晚泛伊川

放溜下平波，舟移不知遠。稍迴溪口風，恣愛雲中巘。水鳥靜相依，蘆洲藹將晚。歸路莫言賒，何妨乘月返。

路中月夕登霽景臺與唐英話別

風枝不動月光午，况是高臺過新雨。吳客方思千里歸，不負洛陽塵與土。到時水落鰕鱸肥，香稻初炊鱸紅縷。休言羊酪敵蓴羹，我亦長吟念



東楚平胡馬嘶誰可留去去相望富春渚

張侍郎中隱堂

疇昔人歸老於茲望白雲門高知後慶賓至誦  
先芬草樹中園秀不冠舊里聞寧同江令宅寂  
寞向淮濱

太尉相公中伏日池亭宴會 得山字

何言~~遊~~徂暑清~~涼~~開竹氣陰池鳳雲峰照  
衮山~~或~~簪方~~映~~冰顏樂奏寒波上杯  
香~~綠~~瓜浮~~玉~~燭~~涼~~卷半鈎彎今日賓~~裾~~

盛袁劉豈足攀

送臧尉

藹藹神僊尉西風躍馬歸離羣賦黃鵠拜慶着  
斑衣雨氣連關黑槐花上路飛同為洛陽客今  
日故人稀

新秋普明院竹林小飲詩序

余將北歸河陽友人歐陽永叔與二三君具觴  
豆選勝絕欲極一日之歡以為別於是得普明  
精廬醞酒竹林間少長環席去獻酬之禮而上



不失容下不及亂和然嘯歌趣逸天外酒既酣  
未叔曰今日之樂無愧於古昔乘美景遠塵俗  
開口道心胸間達則達矣於文則未也命取紙  
寫普賢佳句置坐上各探一句字字爲韻以誌  
茲會之美咸曰未叔言是不爾後人將以我輩  
爲酒肉狂人乎頃刻衆詩皆就乃索大白盡醉  
而去明日第其篇請余爲敘云

得高樹早涼歸

翻然思何苦昨夜秋風高良友念將別幅巾邀  
此邀清楚隔寒流亂蟬鳴古樹誰知林下游復  
得盃中趣池上暑風收竹間秋氣早回塘莫苦  
留已變王孫草未墜高梧葉初生玉井涼愁心  
異潘岳獨自向河陽不減阮家會所嗟當北歸  
猷猷敢辭醉明發此歡非

新秋雨夜西齋文會

夜色際陰霾燈青謝客齋梧桐生靜思絡緯動  
秋懷小酌寧辭醉清言不猷諧誰憐何水部吟  
苦怨空塔



秋陰

已過蕭蕭雨、猶成黯黯陰、登臨潘岳思、慘慄楚  
臣心、遠吹鳴高樹、低雲冒晚岑、久為關外客、不  
忍聽疎砧、

雨中移竹

荷鍾冒秋霖、忽忽移翠竹、欲分溪上陰、聊助池  
邊綠、中散林未開、子猷心已足、青青謝栽培、豈  
愧凡草木、

希深所居官舍新得相府蔬圃以廣西

園

增

楚相拔葵後、蕭條三畝餘、煙畦偶連畛、蕙圃得  
增墟、便欲開春沼、何妨薙野蔬、始添臺榭美、况  
近子雲居、

和永叔柘枝詞

留守相公南莊按舞

漁陽三疊音隆隆、紅蕖亂坼當秋風、披香擁霧  
出妖嬈、嫵眉壯髮翻驚鴻、鏘鏘雜珮離芳渚、珠  
帽紅靴振金縷、相迎垂手勢如傾、障袂倚詞詞  
欲吐、最憐應節乍低昂、便轉疾徐皆可觀、飄揚



初認雪迴風躑躅還看蠶縈緒小小寧聞怨曲  
長盈盈自解依儔侶藝奇體妙按者誰金貂大  
尹宴清池綺茵繡幄粲輝映玳簪珠履何委蛇  
是時郊原新退暑天清氣爽過林墅淮王載酒  
昔嘗聞謝公攜妓那能數始知事簡樂民和不  
狀來觀柘枝舞

依韻和載陽郊外

近隰葱蘢曙驚鳥睥睨啼日光林杪動吹騎管  
甲嘶路遶寒原古煙橫遠成迷今來異賓孟

復嘆雄雞

奉和永叔得辛判官伊陽所寄山桂數  
木封籓之後遂成雅韻以見况

團團綠桂叢本自幽巖得惠好想不忘青葱寧  
改色香生蓮蕊開花白瑩堂側月露夜偏滋瓊  
枝相翕赫

河陽秋夕夢與永叔遊蒿避雨於峻極  
院賦詩及覺猶能憶記俄而僕夫自洛  
來云永叔請君惜希深祠岳因是成短



韻

夕寢北窗下青山夢與尋相歡不異昔勝事却  
疑今風雨幽林靜雲煙古寺深此二句得攬衣方  
夢中得  
有感還喜問來音

希深惠書言與師魯末叔子聰幾道遊

尚因誦而韻之

聞君奉宸詔瑞祝疑靈岫山水聊得游志願庶  
可就豈無朋從俱况此一二秀方漸建春陌上  
刻殘書漏初經緱氏嶺古栢尚鬱茂却過轅轅

關巨石相撐闢夕齋禮神祠法袞被藻繡畢事  
登山椒常服更短後從者十數人輕齋不爲陋  
是時天清陰力氣勇奔驟雲巖杳虧蔽花草藏  
澗竇傍林有珍禽驚聒若避殼盤石暫憇休泓  
泉助谷漱上窺玉女窻嶮絕非可構下玩搗衣  
礎焜燿金紋透尹子體雄狡攀緣愈習狃歐陽  
稱壯齡疲軟屢顛踣競歡相扶持芒屨資踐蹂  
八僊存故壇三醉孰云謬鄙哉封禪碑數子昔  
鑄鏤偶誌一時事曷虞來者詎絕頂瞰諸峰隘



然輕宇宙遙思謝塵煩欲知羣鳥獸韓公傳石  
室聞之固已舊當時興稍衰不暇苦尋究東崖  
暗壑中釋子持經呪于今二十年飲食同猿狖  
君子聆法音充爾溢膚腠嘗期躡屐過吾儕色  
先愀韻叶遂乖真諦言茲亦甘自咎中頂會幾望  
涼蟾皓如畫紛紛坐談謔草草具觴豆清露濕  
巾裳誰人苦羸瘦便卽忘形骸胡爲戀纓綬或  
疑桂宮近斯語豈狂督歸來遊少室峭崿殊引  
脰石室迢迢過探訪仍邂逅捫蘿上岑邃僊屋

何廣袁乳水出其間涓涓自成溜凡骨此熏蒸  
靈真安可觀霞壁幾千尋四字侔篆籀咸意昔  
蘇文誠爲造化授標之神清洞民俗未嘗邁忽  
覺風雨冥無能久瞻扣忽忽遂宵征勝事皆可  
復俚歌縱喧譁怪說多駭糅凌晨關塞陽追賞  
顏匪厚窮極四百里寧憚疲左右昨朝書報了  
聞甚醉醇酎所嗟遊遠方心焉倍如疚

送河清賈主簿歸任

不遠水雲間悠悠沂鷁還分亭接雞犬舉酒對



河山殘雪依荒磧寒煙入冥灣昔人鸞鴛歎一併在離顏

依韻和永叔雪後見寄兼云自尹家兄弟及幾道散後子聰下縣久不得歸頗有離索之歎

常欲登芒嶺無田見洛橋雪飛關戍迥人憶剡溪遙廣隰嘶征鴈長河起怒飈遽言歡友散能使去魂銷晚日窮幽藹愁雲暝沈寥縱令佳約在載酒定何邀

依韻和歐陽永叔黃河八韻

少本江南客今爲河曲遊歲時憂濊溢日夕見奔流齧岸侵民壤飄槎閣鴈洲峻門波作箭古郡鐵爲牛日極高飛鳥身輕不及舟寒冰狐自聽源水使嘗求密樹隨灣轉長鬣刮浪收如何貴沈玉川興是諸侯

季父知并州

捧詔出明光飛軒陟太行玉墀分近侍虎綬給新章笳吹喧行陌旌旗卷夜霜鴈歸汾水綠城



壓代雲黃土屋春風峭  
氈裘牧騎狂關山寧久  
駐剝宴柳溪傍

河陰中寨寒食

擊柝聲初絕為魚夢已殘  
幽禽啼清曉宿雨度  
餘寒爨火明千竈風旗展一竿  
歸心慙社鷺自  
歎此微官

再至洛中寒食

西洛逢寒食依依似昔年  
千門方禁火九野白  
生煙飄泊梨花雨追隨杏葉  
鞦遊人莫惜醉風

景滿伊川

同求叔子聰遊嵩山賦十二題

公路澗

我來袁公溪斷岸猶殘壘  
僵柳遠臨灣新蒲初  
出水行行古臺近兩兩驚禽起  
雞犬何處聞人  
家深塢裏

拜馬澗

王子昔凌霓國人茲拜馬  
依稀日夜笙聲入寒  
泉瀉空傳七日期飛鶴何時下



二室道

度嶺失羣山千峰出天際方欣左右看屢改繁  
迴勢勝事誰與同芬然有蘭蕙

自峻極中院步登太室中峯

稅駕綠巖前攀蘿不知倦人從樹杪來路向雲  
端轉忽覺在煙霓回看峰嶺變

玉女窻

玉洞倚霞壁天窻露微明  
鷗鷺去不返啼鳥空  
相驚萬木自虧蔽捫蘿復誰情

玉女擣衣石

幽石稱擣衣擣衣人不見雲纓白飄颻巖樹長  
葱蒨猶應寒夜中山月來鋪練

天門

古壁何蒼蒼穿雲玉梯出歛然起青冥却立觀  
少室前巖復後峯陰晴狀非一

天門泉

泠泠雲外泉的的巖光入靜若僊鑑開寒疑玉  
龍執時應下鹿羣跡印青苔濕



天池

安知最高頂清淺水池開有時片雲出倏忽生  
風雷誰羨雙黃鵠刷羽來徘徊

三醉石

相期物外遊共醉僊壇石舉手薄高空清風生  
兩腋都忘塵世煩笑傲聊為適

登太室中峰

日夕望蒼崖嶰嶰在天外及來步其巔下見河  
如帶半壁雲樹昏山根已霧霏

俊極寺

山高路已窮倏爾逢蘭若落日老僧間支頤古  
松下緩步入禪庭苔蒼但蕭灑

擬玉臺體七首

欲眠

鴛鴦羅薦開翡翠香幃寂解帶竟羞明移燈向  
東壁

攜手曲

攜手出中閨殷勤尅密期密期雖不遠迴顧步



遲遲

雨中歸

來時雲冉冉去值雨霏霏莫怪羅衣溼荆王夢  
罷歸

別後

昨日日暮別今日日暮愁猶認縱幕色依  
石榴

夜夜曲

情來不自理明月生南樓坐感昔時樂翻成此

夜愁

落日窻中坐

含情獨不語落日窻中時妾意與君意相思只  
自知

領邊繡

出門重新製纖手行自整願作花工兒長年承  
素頸

無題

斗覺瓊枝瘦慵開寶鑑粧臨風恐僊去倚扇怯



歌長綠桂薰輕服靈符佩縹囊西隣空自賦不  
解到君傷

宛陵先生集目錄卷第三

西京詩

和希深新秋

客鄭遇曇穎

馬判官歸闕

餞彭城公赴隨州

早行道中相逢

古意

送弟歸宣城

河南張應之東齋

河南王尉西齋

劉秀才歸河內

憶洛中舊居

武陵行

西宮怨

夏夜小庭有懷



外兄施伯侃下第

鄭戴及第東歸

施判官赴饒州

楊旼赴官并州

歐陽寺丞桐城宰

祝熙載赴任東陽

彥國通判絳州

餘姚陳寺丞

明州鄭推官

聚蚊

賦秋鴻送劉衡州

沈清池

弟歸覲并州

張脩赴威勝軍判官

弔唐俞

任適尉烏程

馬殿丞通判密州

夏侯彥濟武陟主簿

效昌黎體

月夜與兄納涼

隨州錢相公挽詞

僧可真東歸

廖秀才歸衡山縣

魏屯田知楚州

張子野赴鄭州

擬王維偶然作

蘇祠部通判洪州

中秋與希深別

望芒碭山

初見淮山

旌義港阻風

和劉六淮潮

舟中聞蛩

雙野鳧

和才叔岸傍古廟

山光寺



自急流口入金陵 早渡長蘆江

采石懷古 望夫山

泊牛渚磯 遊響山

蕪湖口留別弟 金霞閣

送蟾上人遊南嶽 王公慥東歸

幾道隰州判官

目錄終

宛陵先生集卷第三

宋宛陵梅堯臣聖俞著

依韻和希深新秋會東堂

何必水周堂 翛然萬木涼 朋簪茲共樂 節物自  
迎商巧笑 承歡劇新詞 度曲長驂鸞 悲霧扇泛  
蟻醕雲漿 並蒂榴房 孰連叢桂 葉香人初投轄  
醉客甚搯櫂 狂鬢約寒鷗 碧衣輕舞蝶 黃流波  
閑任注錯席 豈依行疊疊 談寧倦厭厭 夜未央  
良時誠可惜 清燕此無荒



客鄭遇曇穎自洛中東歸

禪衣本壞色不化洛陽塵獨有煙霞染况將山  
水親西風入關戍宿雨過城闔誰羨飄然跡吾  
車亦已巾

馬判官歸闕

與君歸洛陽仕宦頗相偶在苒遷歲時徘徊樂  
文酒今歸已及瓜為贈聊折柳亦將隨計書慘  
別寧嗟久

餞彭城公赴隨州龍門道上作

零雨送車輪初清遠陌塵歸藩漢東國遮道洛  
陽人伊水照虹旂楚山懷玉麟征軒不可戀梗  
淚返城闔

早行道中相逢

黯黯雨雲晦駸駸車馬繁唯憂不及見及見返  
無言

古意

故人留雅曲今與新人彈新人聽不足復使後  
人歡



送弟良臣歸宣城

喬木句溪邊秋光幾曲連將歸三畝宅遠寄下  
江船伴爾唯征鴈悲余有暮蟬親朋如見問貧  
外似當年

河南張應之東齋

昔我居此時鑿池通竹圃池清少游魚林淺無  
棲羽至今寒窻風靜送枯荷雨雨歇吏人稀知  
君獨吟苦

河南王尉西齋

官舍古城隅西齋何寂寂種竹幽趣深開屏翠  
光滴青山露南墻落日明東壁危臺起其傍平  
隰坐可覲歲暮野田空天高霜隼擊更憐風月  
時幾弄林間笛

劉秀才歸河內

君家太行下應復近蘇門河氣知寒早嵐煙覺  
暮昏犬鳴林外火笛響月中村久作山陽客逢  
人爲寄言

憶洛中舊居寄水叔兼簡師魯彥國



東堂石榴下夜飲曉未還絺衣濕浩露桂酒生  
朱顏君同尹與富高論曾莫攀開吐仁義奧傲  
睨天地間以此爲朋樂衡門未嘗關自從北闕  
來擾擾時少閑登危欲引望尚不見雲山何由  
覲夫子客袂淚瀾斑

武陵行

生事在漁樵所居亦煙水野艇一竿絲朝朝狎  
清泚忽自傍藤陰乘流轉山背始覺景氣佳潛  
通小溪裏常時不見春入谷驚紅藥幽興窮綠  
波翫芳心莫已花外一峰明林間碧洞啓遙聞  
雞犬音漸悟人煙邇捨舟遂潛行石徑劣容屣  
豁然有田園竹果相叢倚厖眉髮髻人倏遇心  
顏喜尚作秦衣裳那知漢名氏自言逢世亂避  
地因居此來時手種桃今日開如綺更看水上  
花幾度逐風委競引飯彫胡邀飲酌瓊醴復呼  
童稚前綠鬢仍皓齒翻遣念還茅思歸釣鱸鮓  
將辭亦贈言勿道丘壑美鼓枻出僊源繁英猶  
遲迤薄暮返蒼洲微風吹白芷他日欲重過茫



茫何處是

西宮怨

漢宮中選時天下誰爲校寵至莫言非恩移難  
恃貌一朝居別館悔妬何由效買賦豈無金其  
如君不樂

夏夜小亭有懷

西南雨氣濃林上昏月色寒影不隨人寥寥空  
露白

外兄施伯侃下第赴并門叔父招

共是干時者同爲失意人言趨太原召如慰宛  
陵親笳鼓聽臨塞琴書未離身別君無斗酒當  
識士安貧

鄭戡及第東歸後赴洋州幕

郤生方得桂王粲始從戎一舸辭吳會單車入  
漢中亂山雲木古側徑野泉通欲識風煙美心  
知故國同

施判官赴饒州

昔日里中舊今爲幙下英煙波歸楚國風月滿



都城食有江魚美時無羽檄驚他年儻行縣肯  
使折腰迎

楊旼赴官并州

嘗聞地近胡寒氣盛中都車馬行臨塞關山見  
落榆吳鉤皆尚壯章甫幾爲儒寄謝西曹掾能  
吟秀句無

歐陽寺丞桐城宰

葉落淮南樹青山徧馬頭人煙將近郭松竹不  
知秋夜虎林間嘯溪泉舍下流門前仲卿廟遺

跡待君求

朱邑冢  
祠在焉

祝熙載赴任東陽 李都尉客

東陽美山水之子本風流稍去何平叔還追沈  
隱侯清江飛晚雨斜日半滄洲縣道行無愧煙  
蘿有勝遊

彥國通判絳州

結友時未久情親心已照氛埃外自遣風月還  
同調復與任浮沉未嘗趨近要以此雖處貧寧  
防俗者誚今將辭我去盡日來談笑窮巷敞茅



茨高言出廊廟且作朱戟行聊能發光耀當亦  
就銅墨遠之江海徼山郭寂無喧雲川不妨釣  
所嗟胡越人千里煩登眺

餘姚陳寺丞

試邑來勾越風煙復上游江潮自迎客山月亦  
隨舟海貨通閭市漁歌入縣樓絃琴無外事坐  
見浦帆收

明州推官鄭先輩

應幕海邊郡秋風千里歸隨潮吳榜駛轉浦楚  
山微野橘霜前熟江螯露下肥還家候靈鵲人  
想罷鳴機

聚蚊

日落月復昏飛蚊稍離隙聚空雷殷殷舞庭煙  
羃羃蛛網徒爾施螿斧詎能磔猛蝎亦助惡腹  
毒將肆螫不能有两翅索索緣暗壁貴人居大  
第蛟綃圍枕席嗟爾於其中寧夸觜如戟忍哉  
傍窮困曾未哀癰瘡利吻競相侵飲血自求益  
蝙蝠空翱翔何嘗爲屏獲鳴蟬飽風露亦不慙



木言  
卷三  
七  
喙息薨薨勿久恃會有東方白

賦秋鴻送劉衡州沅

秋鴻整羽翮去就自因時往春南方來遂止天  
泉池天泉水清泚鴛鴦日追隨蒲藻豈不樂江  
湖信所宜今朝風色便暫向衡陽歸洞庭逢葉  
下瀟湘先客飛渚有蘭杜美心無稻糧卑曾繳  
勿爾念鷹隼寧爾窺煙波千萬里足以資盤嬉  
峰前想回日青冥生路岐

清池

泠泠清水池藻荇何參差美人留采掇玉鮪自  
揚鬢波瀾日已淺龜鼈日復滋蝦蟇縱跳梁得  
以緣其涯競此長科斗凌亂滿澄漪空有文字  
質非無簡策施僊鯉勿苦羨寧將麤蛤甲徒剖  
腹中書悠悠誰爾知聊保性命理遠潛江海湄  
泚泚曷足道任彼蛙黿爲

第得臣歸觀并州

知君歸去心已逐秋風起明發登太行遙將望  
汾水藹藹白雲下吾親正居此拜慶曷爲榮新



除一官美

張脩赴威勝軍判官

青驪渡河水，俠氣動刀環。  
入幕沙塵暗，臨風鼓角閑。  
地形通栢谷，秋色滿榆關。  
誰復輕儒者，難淹筆硯間。

弔唐俞

通閨年最少，才俊罕能雙。  
鵬去塵栖室，魂歸霧起窻。  
慈親留漢水，愛妾返荆江。  
一稚纔能語，竽然寄遠邦。

任適尉烏程

俛作程鄉尉，折腰還自甘。  
卞峰晴照黛，雲水曉澄藍。  
葑上春田闊，蘆中走吏參。  
到時蘋葉長，柳暎在江南。

馬殿丞通判密州

晨裝辭北闕，懷紱貳東侯。  
地本全齊勝，風仍變魯優。  
危帆淮上去，古木海邊秋。  
相送江潭客，曾同十載遊。

夏侯彥濟武陟主簿



懷縣曾余往風謠爲爾知寒先太行近潤接大河  
早賓酒裁公秫晨羹翦露葵簿書行正委何似  
布衣時

余居御橋南夜聞秋鳥鳴效昌黎體

都城夜半陰雲黑忽聞轉轂聲咿啾嘗憶楚鄉  
有秋鳥一身九首如贅疣或時月暗過閭里緩  
音低語若有求小兒藏頭婦滅火閉門雞犬不  
爾留我問楚俗何苦爾云是鬼車載鬼遊鬼車  
載鬼奚所及抽人之筋繫車軸昔聽此言未能  
信欲訪上天終無由今來中土百物正安得遂  
與南方儔上帝因風如可達願令驅逐出九州  
月夜與兄公度納涼閑行至御橋

夕月吐澄明陰雲淨如掃空庭引天翠爽氣生  
懷抱家近御橋頭因爲橋畔遊倚欄波上影不  
共水東流思歸此清夜何處是江樓四望遠寂  
歷微風動颼颼觀闕垂萬象山河趨九州壯哉  
帝王宅願我一蜉蝣富貴非可取田園今向秋  
明當拂衣去試與問扁舟



隨州錢相公挽詩

築巖無往夢遊岱有飛魂墮淚隋侯國遺金漢  
帝恩文章流日域忠孝在王門天道何由問秋  
風徧九原

昔日傷歸國今朝歎舉輶憂愁傳楚些殄悴感  
周詩文草明時訪忠言故吏知居常嗚咽涕翻  
作衆人悲

去年伊水上傾府望雲岑路轉猶迴首人誰不  
殞心可憐飛語後擠恨九幽深從此埋英骨  
令淚滿襟

僧可真東歸因謁范蘇州

仲淹

姑蘇臺畔去雲壑付清機野策過寒水山童護  
衲衣松門正投宿竹笠帶餘暉誰愛杼山句使  
君應姓韋

廖秀才歸衡山縣

千里倦爲客秋歸鳥榜輕過林湘橘暗收潦楚  
江清晚泊親鷗鷺殘芳襲杜蘅長沙幾日到天  
際見高城



魏屯田知楚州

淮南木葉驚淮上使君行天外高帆出沙頭候  
吏迎夜潮通廢埭秋月滿孤城正遲文翁化從  
來楚俗輕

張子野赴官鄭州

盡室寄東里一官辭上都只應乘小駟寧肯躡  
雙鳧秋雨生陂水高風落廟梧梅山為余訪還  
有舊家無

擬王維偶然作

嵇康任天性傲散喜端居自云安卑者竊比老  
莊歟一月十五日頭面忘洗梳危坐恣搔虱於  
時懶作書一曲情自寄一杯歡有餘尚子志所  
慕阮生甘不如黃精可養壽廣澤宜觀魚不堪  
行作吏章服裘猿狙

蘇祠部通判洪州

飛鷁去江西秋飈滿桂旗蘆洲花白處楓岸葉  
丹時沙鳥看來沒雲山愛後移高才屬滕閣家  
擅子卿詩



中秋與希深別後月下寄

薄霧生寒水寥寥艤畫船人傷千里別桂吐十分圓把酒非前夕追歡憶去年南樓足佳興好在謝林川

望芒碭山

出舟眺古岸林外見脩岡迴頭問榜子前巘是芒碭其顛有高廟松柏鬱蒼蒼迤邐堆阜屬蕭條茆葉黃千古收王氣一川平夕陽人家纔四五雞犬自相望尚爾想新豐誰復思沛鄉

一舉酒可以喻悲傷

初見淮山

遊宦久去國扁舟今始還朝來汴口望喜見淮上山斷嶺碧峰出平沙白鳥閑南歸不厭遠况在水雲間

旌義港阻風

清晨下長淮忽值秋風惡渺瀰雲霧昏掀合魚龍作方驚白浪高又以寒潮落遠渚時出沒輕舟自前却將投古戍迷偶得孤港泊下纜寄蘆



卷三  
二頁七二  
行軍村步芒屨儻有白醪沽聊爲野田酌  
何颼颼瓦罌空索索却持杖頭歸相顧還寂寞  
一夕不能眠孤吟當狂藥

依韻和劉六淮潮

汝潮如有信時向舊痕生始覺回波定還看出  
渚平舞鷗隨下上寒日共浮傾後夜人無寐遙  
聽入浦聲

舟中聞蛩

秋月滿行舟秋蟲響孤岸豈獨居者愁當今之  
心亂展轉重興嗟所嗟時節換時節不苦留  
涂行已半霜落草根枯清音從此斷誰復過江  
南哀鴻爲我作

雙野鳧

野水雙紋翼雲蘿謾自謀驚飛帶波起行唳拂  
萍開暖日浮還沒寒汀去復來王喬如可挹僊  
鳥此徘徊

和才叔岸傍古廟

樹老垂纓亂祠荒向水開  
偶人經雨踏古屋爲



風推野鳥棲塵坐漁郎莫竹杯欲傳山鬼曲無  
柰楚辭哀

山光寺 煬帝故宮

古橋經廢寺蒼蘚舊離宮栢殿秋陰冷蓮堂暮  
色空鳥啼山藹裏僧語竹林中寂寞蕪城近蕭  
蕭牧笛風

自急流口至長蘆江入金陵

始發碧江口曠然諧遠心風清舟在鑑日落水  
浮念瓜步逢潮信臺城過鴈音故鄉何處是

外卽喬林

早渡長蘆江

帶月出寒浦殘星浸水濱帆開風色正舟急浪  
花分霧氣橫江白雞聲隔岸聞天晴建業近鍾  
岫起孤雲

采石懷古

青峰來合沓勢壓大江雄舟渡神兵後城荒王  
氣空山根魚浪白巖壁石蘿紅弄月人何在孤  
墳細草中



望夫山

亭亭千古質曾是念征夫一作山頭石畏看天際途猶如託蘿蔓不似采蘼蕪時有江雲近僊衣挂六銖

泊牛渚磯

所謂鼓吹山也  
有竹可作笙等

落帆牛渚前便為牛渚宿波搖殘照中采翠浮巖谷巖谷足幽篁石上羅寒玉裁作媧氏笙堪吹鳳凰曲楚客夕無眠獨將清籟續更看江月來還想燃犀燭

遊響山

久憶門前勝聊乘逸興遊寒篙進溪曲古木曠城頭鳥過空潭響船隨碧瀨流梅花三疊罷煙火起滄洲

蕪湖口留別弟信臣

少也遠辭親俱為異鄉客昨日偶同歸今朝復南適南適畏簡書叨茲六百石重念我當去送我江之側溪山遠更清溪水深轉碧因知惜別情愈賒應愈劇



金霞閣

登臨無盡興清燕日徘徊霞影緣觚落嵐光入  
牖來離宮分碧瓦太液俯青槐好待邀明月瑤  
琴為一開

送蟾上人遊南嶽

葉下瀟湘闊盃浮豈道遲賓鴻不到處危徇獨  
行時翠嶺祝融宅喬松虞舜祠雲霞遊徧日振  
錫更何之

王公慥東歸

秋色上東陌秋槐葉亂飛囊無一錢用篋有古  
書歸為學嘶寒草荒城背落暉莫嫌牛馬隔走

別八行

送隰州判官

清曉赴國門西風生早涼天地大道出苑樹短  
亭傍相看車馬色共照池水光舉酒酒非淺明  
朝誰重觴話別語難盡去後空回腸計彼行路  
遠幾日至洛陽洛陽多舊友一一道相望失意  
非憔悴懷昔無非心傷無由戀中國不久之南方



音書儻能問鴻鴈亦將翔此外念出處便為參  
 與商到官秋節晚塞近百草黃定隨劉武威校  
 赤土崗余方楓林下野艇泛滄浪弄月江波  
 青衣菱苕香雖知各所適未免涕霑裳搯袂  
 拜顧煙蕪平夕陽獨回唯鳥影相與過林塘  
 游頓茲減客心仍未央

宛陵先生集卷第三

宛陵先生集目錄卷第四

池州後詩上

池州陳生見過

春陰

春晴對月

植柘子樹

百舌

提壺鳥

青梅

挾彈篇

五日登北山

寄新安錢倅

得未叔回書

建德新墻詩

九月五日謝學士寄醞



九月見梅花

答新安錢學士

答陳五進士

謝賓客挽歌三首

往東流江口寄內

代內答

訪礦坑老僧

除夕與家人飲

立春在元日

遊水簾巖

詠官妓從人

夏雨

五日與陳真卿飲

彼鴛吟

感遇

雪詠

臘日出獵

和楊敏叔秋晚

田家

陶者

縣署叢竹

巧婦

聞未叔謫夷陵

聞尹師魯謫富水

寄饒州范待制

詠右丞醉圖

猛虎行

白鷗

後園桃李花

道傍虎跡行

悼李道士

野田行

水輪詠

山村行

鳴雉詞

寄公異弟



去春城

讀范公述嚴祠碑

禽言四首

讀梅子真傳

宛陵先生集卷第四

宋宛陵梅堯臣聖俞著

池州進士陳生惠然見過不日且行因

以詩贈別

呼童具雞黍頗識故人期竹館忽枉駕山樽聊  
解頤醉歌返北郭春雨生東陂便與千峰隔登  
高空復思

春陰

濃淡雲無定凄微氣宇寒鳩鳴桑葉吐村暗杏



花殘客子行，裘薄春塘野。水寬輕雷欣，已發謬  
作採茶官。

春晴對月

雲掃魚鱗靜，天開桂魄清。梨花鑑中色，杜宇畫  
時聲。寥落將寒食，羈離念故京。都無惜春意，罇  
酒爲誰傾。

植梔子樹二窠十一本於松側

舉世多植梨，而我學種梔。顏色固不別，良苦誠  
異宜。團團綠堦側，豈畏秋風吹。同心誰可贈，爲

百舌人詩

百舌

天窻明未明，颯颯過微雨。已聞高樹頭，百舌開  
關語。幽人枕上聽，不聽變盡春聲。始飛去。

提壺鳥

山路暗松篠，幽禽語前後。上言勸提壺，下言勸  
酤酒。但取醒復醉，莫問升與斗。人生朝菌榮，綠  
髮可無負。

青梅



梅葉未藏禽，梅子青可摘。江南小窰女，手弄門前劇。齒軟莫勝酸，弃之曾不惜。寧顧馬上郎，春風滿行陌。

挾彈篇

長安細侯年尚小，獨出春郊不須曉。手持柘彈，霸陵邊豈惜金丸射。飛鳥金丸射盡，飛鳥空解衣。市酒向新豐，醉倒銀餅方肯去。去去卧紅樓，吹中不管花開與花老。明朝還去杜城東。

五日登北山望競渡

南方傳競渡，多在屈平祠。簫鼓滿流水，風煙生畫旗。千艘速飛鳥，兩舸刻靈螭。盡日來江畔，誰知輕薄兒。

寄新安通判錢學士

昔人言訪舟，江水賦清泚。冬春常一色，深淺皆見底。崖日半寒潭，澄明動朱鯉。君懷素已高，塵慮都應洗。

得歐陽永叔回書云見來客問予動靜

備詳



昨日使人回聞君與之坐君問我何為但云思  
寡過寡過真未能得便北窻卧此趣今已深世  
間誰與和

建德新墻詩

山解不營堵筠篁為密籬初年固可蔽晏歲不  
能支已被巢蜂蠹復為荒葛藟夏雨又枯脆秋  
風遂傾欹雞鶩恣穿逸牛羊來踐窺我議欲板  
築羣走皆不怡首吏先進白土踈不可為潦雨  
忽暴集澗流如突馳我心憤其極斯語其見默

用竹乃可率破得祿而私冬斂葺西角春調完  
北墮厓深日有壞垣覆無虛時介決弗爾敢遂  
飾闕其基榛莽一芟去而鍾能悅隨膏潤非朽  
壤結削隱金鉅柱前未踰月屹如長雲垂蹠蹠  
備水害既巧復蓬茨豈唯禦糴豹亦以防狐狸  
且有內外隔絕聞閭巷早安然茲燕忌來者勿  
吾寮

九月五日得姑蘇謝學士寄示書堂官

醞



公田五十畝種秫秋未成杯中無酒茶上壺  
吾恐忽有洞庭客美傳烏與程言盛木蘭露護  
清木蘭香未歇玉盃貯華英正值菊初  
解百日毛骨輕

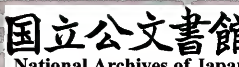
九月九日梅花

上巖九月見梅花遠客思邊草孤根暗  
逢寄驛空自聽吹笳今日樽前勝其

新安錢學士以近詩一軸見貺輒成短

言用敘單悵

早事太尉府謬以才見論身作邑中吏日陪丞  
相尊嵩山雲外寺伊水渡頭村泉味入香茗松  
色開清罇題詩人半醉馬上景已昏歸來屬後  
乘冠蓋迎國門悠悠失貧賤冉冉歷涼溫而今  
處窮僻落莫思舊恩終日自鮮適終年長不言  
已覺人事寡惟聞雞犬喧東風有來信滿幅蘭  
與蓀深知故人意遺我滌冥煩一章言罨畫谿





好如目存何須到雲壑便若遊花源一一先造化可以輕瑤琨成誦今在口願將醒病覓

答陳五進士遺山水枕屏

妙畫能成趣谿山迥得君漁舟長映浦巖樹半藏雲征鴈無時沒橫橋有處分數峰來枕席曾不愧移文

謝賓客挽歌三首

位不登三事才宜列四科清名時自得華冕世空多望氣悲埋劍臨風歎逝波吳阡蒿作里楚挽薤成歌會葬千人至來觀數郡過無由親執紼東首淚滂沱

自昔居門下游觀必許借豈將千里別遂作九泉垂已恨霜松折行嗟玉樹埋蒼生空有望丹旄不勝懷曩日言歸里飛章願乞骸今朝赤松畔煙壠對蒼崖

當年罷會稽還郡錦為衣老作龍樓貴終將鳳沼違英魂遊岱去石槨渡江歸揚子春風惡南徐過客稀衆帆看屢溺素舸獨如飛始見中郎



孝松門自有輝

往東流江口寄內

艇子逐溪流來至碧江頭隨山知幾曲一曲一  
增愁巢蘆有翠鳥雄雌自相求擘波投遠空丹  
喙橫輕儵呼鳴乃不已共啄向蒼洲而我無羽  
翼安得與子遊

代內答

結髮事君子衣袂未嘗分今朝別君思歷亂如  
絲棼征僕尚顧侶嘶馬猶索羣相送不出壺倚  
楹羨飛雲日暮秋風急雀聲簷上集併作千里  
愁愁極翻成泣

訪礦坑老僧

山深無外事日夕愛潺湲趺坐樹間石力耕溪  
上田解言南國事能詠碧雲篇莫貫遠公酒余  
非陶令賢

除夕與家人飲

莫嫌寒漏盡春色來應早風開玉砌梅薰歇金  
爐草稚齒喜成人白頭嗟更老年華箇裏催清



詩言  
卷四  
七  
百六  
鏡寧長好

立春在元日

新春與新歲時候不相先  
未肯欺殘臘何曾占  
舊年綴條花翦絲插戶柳生煙  
獨坐空山裏唯  
驚節物遷

遊水簾巖

春山時獨往榛穢旋芟斲  
飛泉蔽幽巖杳藹疏  
朝旭光垂白龍鬚鳴湫寒  
潭玉半壁生晝寒陰  
草潤秋綠穿藤出溪口  
流沫縈山足莫遣吏人  
來方歌白雲曲

詠官妓從人

少為輕薄快失行  
落優倡去作小家婦  
願同貧  
里裝無心歌子夜  
有意學流黃  
他日東郊上誰  
人見採桑

夏雨

林梅初弄熟密雨閉重關  
澗裏衣巾上涼生竹  
樹間水聲通遠澗雲色  
暝前山野鳥寂無語  
公  
庭盡書閑



東晉書 卷四 二百五

五日與陳真卿飲

五日逢南國三年別舊都招魂傳楚客撫節見  
靈巫蒿艾因時採蛟龍為俗驅清罇與鶩炙忻  
此故人俱

彼鴛吟

斷木喙雖長不啄栢與松松栢本堅直中心無  
蠹蟲廣庭木云美不與松栢比臃腫質性虛朽  
蝎招猛菴主人赫然怒我愛爾何毀彈射出窮  
山羣鳥亦相喜啁啾弄好音自謂得天理哀哉

彼鴛禽吻血徒為爾鷹鷂不搏擊狐兔縱橫  
况茲樹腹急力去宜瀕死

衆林皆葉寐盲不知問而使之對覺而使  
之寤寐盲自窮矣所感在一時苟昧哲人理寐

雪詠

雪色瀉青冥寒幃宿酒醒龍蛇綠古木鳳鶴舞  
幽庭密勢因風力輕姿任物形公堂何寂寞橫

每詩 卷四



松言  
卷四  
案對玄經

臘日出獵因遊梅山蘭若

我與二三騎爭馳孤戍旁  
逐麋逢野寺息馬懷  
胡牀鷹想支公好人思  
灞上狂歸來何薄暮煙  
火照溪光

依韻和楊敏叔吳門秋晚見寄

方在洞庭上秋懷那得禁  
西風楚波急度鴈海  
雲陰洛客吟初苦騷人思已深  
顛毛隨日減母  
母不勝簪

田家

南山嘗種荳碎莢落風雨空收一束其無物充  
煎釜

陶者

陶盡門前土屋上無片瓦十指不霑泥鱗鱗居  
大厦

縣署叢竹

裊裊幽亭竹團團自結叢寒生綠罇上影入翠  
屏中陶柳應慙弱潘花只競紅方持雪霜操不



敢倚春風

巧婦

巧婦口流血辛勤非一朝  
莠荼時補紕風雨畏  
漂搖所託樹枝弱而嗟  
巢室翹周公誠自感聊  
復賦鴟鴞

聞歐陽永叔謫夷陵

共在西都日居常慷慨言  
今嬰明主怒直雪諫  
臣冤謫向蠻荆去行當  
霧雨繁黃牛三峽近  
莫聽愁猿

聞尹師魯謫富水

朝見諫臣逐暮章從謫官  
附炎人所易抱義爾  
惟難寧作沉泥玉無為  
媚渚蘭心知歸有日時  
向斗牛看

寄饒州范待制

山水番君國文章漢侍臣  
古來中酒地今見獨  
醒人坐嘯安浮俗談詩  
接上賓何由趨盛府徒  
爾望清塵

詠王右丞所畫阮步兵醉圖

胡公疎  
新勒石



右軍筆通妙阮籍思玄虛獨畫來東平倒冠醉  
乘驢力頑不肯進俛首耳前趨一人牽且顧一  
士旁挾扶捉鞍舉雙足閉目忘窮途想像得風  
度纖悉古衣裾玉骨化為土丹青終不渝而今  
幾百歲乃有胡公踈買石遂留刻漬墨許傳模  
白黑就髣髴毫芒辨精麤千古畜深意終朝懸  
座隅誰謂盈尺紙不慙雲霧圖

猛虎行

山木暮蒼蒼風淒茆葉黃有虎始離穴熊羆安  
敢當掉尾為旗纛磨牙為劍鏃猛氣吞赤豹雄  
威躡封狼不貪犬與豕不窺藩與墻當途食人  
肉所獲乃堂堂食人既我分安得為不祥麋鹿  
豈非命其類寧不傷滿野設罝網競以充圓方  
而欲我無殺奈何饑餒腸

白鷗

喬木暗青山晴川下白鷗春雲生嶺上積雪在  
巖間綠草張新翳柔冠總翠鬣時哉卷文素不  
是雜斑斑



後園桃李花

後園桃李花灼灼復皎皎南枝開已繁北枝縈  
尚少蘂萼相輝映根本自鈎繞無為驚風吹紛  
紛逐飛鳥

道傍虎跡行

朝履猛虎迹暮宿猛虎林猛虎終夜嘯陰風生  
遠岑我懷何所畏在官箴傷哉此遺體冒  
險輕百金

脩真觀李道士年老貧餓無所依忽縊

死因為詩以悼之

唐室王子後黃冠事隱淪餐霞不滿腹披雲不  
蔽身八十不能死縊以頭上巾始慕老莊術終  
厭道德貧營營求長生反困甑中塵

野田行

輕雷長陂水農事乃及辰茅旌送山鬼瓦鼓迎  
田神青臯暗藏雉萬木欣已春桑間偶耕者誰  
復來問津

水輪詠



孤輪運寒水無乃農者營隨流轉自速居高還  
復傾利纔畎澮間功欲霖雨并不學假混沌亡  
機抱甕罌

山村行

征馬去不息幽禽隨處聞深源樹蒼鬱曲塢花  
芬蓋淡淡平田水濛濛半嶺雲長鬟弄春女溪  
上自湔裙

鳴雉詞

雄雉鳴桑林雌雉雊麥隴結愛誠有宜別啄義

亦竦哺雛深莽中摧頽錦翅擁辛勤何爾為庶  
自念遺種

寄公異弟

池塘去後春一夕生綠草無由夢阿連詩句何  
能好

去春城

前日去春城今朝還故陌馬有甚煩意人多遠  
行色暫爾厭風埃那堪為久客

讀范桐廬述嚴先生祠堂碑



二蛇志不同相得榛莽裏一蛇化為龍一蛇化為雉龍飛上高衢雉飛入深水為蜃自得宜潛游滄海淡變化雖各殊有道固終始光武與嚴陵其義亦云爾所遇在草昧既貴不為起翻然歸富春曾不相助治至今存清芬烜赫耀圖史人傳七里灘昔日來釣此灘上水濺濺灘下石齒齒其人不可見其事清且美有客乘朱輪徘徊想前軌著辭刻之碑復使存厥祀欲以廉貪夫又以立懦士千載名不忘休哉古君子

禽言四首

子規

不如歸去春山云暮萬木兮參雲蜀天兮何處人言有翼可歸飛安用空啼向高樹

提壺

提壺蘆沽美酒風為賓樹為友山花繚亂目前開勸爾今朝千萬壽

山鳥

婆餅焦兒不食爾父向何之爾母山頭化為石



山頭化石可奈何遂作微禽啼不息

竹雞

泥滑滑苦竹崗雨蕭蕭馬上郎馬蹄凌兢雨又急此鳥為君應斷腸

讀漢書梅子真傳

子真實吾祖耿介仕炎漢權臣始擅朝忠良被塗炭輦下莫敢言上書陳治亂是時卿大夫曾不負泥汗其文信雄深爛然今可玩危言識禍機滅迹思汗漫一朝弃妻子龍性寧羈絆九江

傳神傑會稽隱屢閉舊市越溪陰家山鏡湖畔  
唯餘毛筆名撫卷一長歎

