

**酒**

又衆語  
指一酒也

**果章酒**

**樽**  
樽一樽也

**樽**  
樽一樽也

**酒**

酒一酒也

**半期**

**焚酒**

**樽**

**酒**

酒一酒也

**樽**

**樽**

**樽**

五車韻瑞卷之五十

吳興後學凌稚隆以棟父編輯

下平

十四鹽

**鹽**

余庶切羽次濁音說文鹹也久爾監聲古者風沙初作者又  
河東解州有池屬有井又州名棟立一州又姓俗作鹽非

**魚鹽**

孟名子膠鬲舉于一一之州

**和進**

伍借王使周公闕來聘享有昌獻

**形鹽**

注鹽虎形以獻其功

**散鹽**

同上者水為

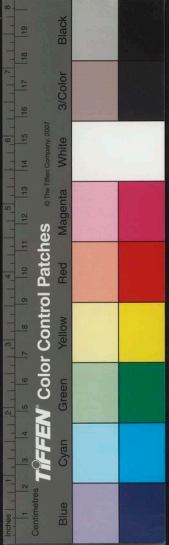
**母鹽**

貨鹽丁一氏出

**竹葉酒鹽**

官人取竹葉挿戶鹽汁酒地引帝車

五車韻瑞卷之五十



補

又案諸

○

○

○

○

○

○

○

○

○

○

○

○

○

○

○

○

○

○

○

○

○

○

○

○

○

○

○

○

○

○

○

○

○

○

○

○

○

○

○

○

○

○

○

○

○

○

○

○

○

○

○

五車韻瑞卷之五十

吳興後學凌稚隆以棟父編輯

下平

十四鹽

鹽

鹽

余庶切羽次濁音說文鹹也久爾監聲古者風沙初作者又

魚鹽

河東解州有池屬有井又州名楸立一州又姓俗作鹽非

和進

地理志東北曰幽州其利一梅鹽言說命汝為鹽梅附唐

一形鹽

伍借王使周公闕來聘享有昌獻

散鹽

同上者水為

毋鹽

貨鹽丁一氏出

竹葉酒鹽

官人取竹葉挿戶鹽汁酒地引帝車

鹽

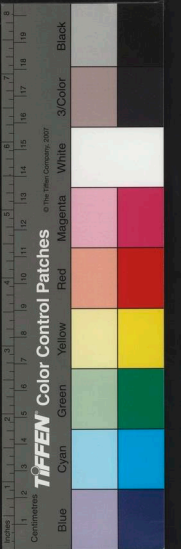
更吳王傳吳王卽山

更









**錄**

錄 說文鐵也  
或作錄

**子擁錄** 列女傳卷一

**詩月磨錄** 唐杜甫新

**如刀**

錄 齊魯古寒衣 刺初 帶一

**帘**

帘 西家賦 又臻韻

**簾**

簾 說文室一宇从竹廉聲釋  
簾 簾也自障為廉也

**史珠簾** 漢武故事漢武一為一

珠簾 漢武故事漢武一為一

簾 簾也自障為廉也 簾 簾也自障為廉也 簾 簾也自障為廉也

簾 簾也自障為廉也 簾 簾也自障為廉也 簾 簾也自障為廉也

簾 簾也自障為廉也 簾 簾也自障為廉也 簾 簾也自障為廉也

簾 簾也自障為廉也 簾 簾也自障為廉也 簾 簾也自障為廉也

簾 簾也自障為廉也 簾 簾也自障為廉也 簾 簾也自障為廉也

簾 簾也自障為廉也 簾 簾也自障為廉也 簾 簾也自障為廉也

簾 簾也自障為廉也 簾 簾也自障為廉也 簾 簾也自障為廉也

簾 簾也自障為廉也 簾 簾也自障為廉也 簾 簾也自障為廉也

簾 簾也自障為廉也 簾 簾也自障為廉也 簾 簾也自障為廉也

簾 簾也自障為廉也 簾 簾也自障為廉也 簾 簾也自障為廉也

簾 簾也自障為廉也 簾 簾也自障為廉也 簾 簾也自障為廉也

簾 簾也自障為廉也 簾 簾也自障為廉也 簾 簾也自障為廉也

簾 簾也自障為廉也 簾 簾也自障為廉也 簾 簾也自障為廉也

簾 簾也自障為廉也 簾 簾也自障為廉也 簾 簾也自障為廉也

**奩**

奩 俗作奩鏡匣也  
廣韻藏書器

**史賜御奩** 唐史裴公奩

**詩鏡奩** 宋風流

奩 俗作奩鏡匣也 廣韻藏書器 奩 俗作奩鏡匣也

**硯**

硯 悲康切官清直說文  
以石刺病又歸韻

**詩割硯** 唐韓愈凶屬授字

**史內鈔** 魏志南夷表取用何

**鈔**

鈔 思康切商次清音說文  
甜者聲又州也又取魚具或作鈔

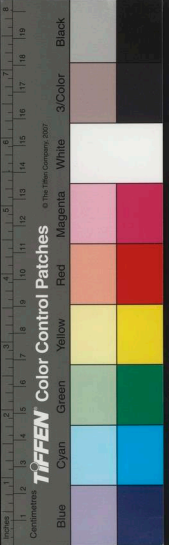
**史內鈔** 魏志南夷表取用何

**史內鈔** 魏志南夷表取用何

**史內鈔** 魏志南夷表取用何

史內鈔 魏志南夷表取用何 史內鈔 魏志南夷表取用何





義曰何干叙  
 外辨  
 子筆鉅  
 不獨加諸  
 集推為鉅  
 能馭之

詩割鉅  
 刀甚  
 賦刀鉅  
 賈誼莫邪  
 刺鉅  
 史至鐵  
 前金  
 至惡  
 剔齒織

織  
 說文細也  
 又布名  
 又或  
 雲與兄機  
 一校以書  
 交後隱居  
 一織沽曰  
 酒一為清  
 盈盈勒深

洪織  
 唐文控  
 詩草織織  
 唐杜西池  
 廉織

麥織織  
 江邊細  
 賦穠織  
 魏曹植  
 得食織織  
 豔體貌  
 廉康而轉

賦穠織  
 魏曹植  
 得食織織  
 豔體貌  
 廉康而轉

賦穠織  
 魏曹植  
 得食織織  
 豔體貌  
 廉康而轉

賦穠織  
 魏曹植  
 得食織織  
 豔體貌  
 廉康而轉

織  
 義一微雨也  
 現作廉織  
 刺筆一眉一  
 春芽一  
 檢儉  
 說文一  
 也使人

攪攪  
 一乎好  
 作攪又成  
 經手攪攪  
 手可以健

暹暹  
 日光  
 升也  
 史杜暹  
 唐人為  
 崔暹  
 不問

綬綬  
 義一微雨也  
 現作廉織  
 刺筆一眉一  
 春芽一

籤籤  
 于廉切  
 次清音  
 說文驗也  
 注一出  
 經更籤  
 周天官  
 雜人

曲籤  
 宋史劉  
 宋一州如  
 大不能復  
 與一其臨  
 之傳籤  
 陳史陳

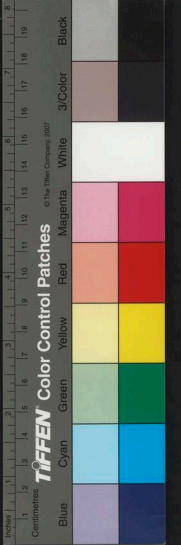
牙籤  
 唐史李  
 泌為新  
 侯多書  
 經書用  
 詩郵籤  
 唐杜甫  
 宿業依

書籤  
 史一  
 排籤  
 竇愈將  
 持七箒  
 刺投一  
 抽一

僉僉  
 說文皆  
 也从叀  
 叀從人  
 叀從人  
 叀從人

詹詹  
 之廉切  
 次清音  
 一曰至  
 也又省  
 也又姓  
 經不詹  
 詩來幾  
 五月為

詹詹  
 之廉切  
 次清音  
 一曰至  
 也又省  
 也又姓  
 經不詹  
 詩來幾  
 五月為



**瞻**

說文仰視也

**經**

詩衡南山赫赫

**靡瞻**

小弁一匪馬

首瞻左傳晉荀偃曰雞鳴而起

**史前瞻**

唐王勃傳

**紀瞻** 吳謝

瞻唐李白三賢四迴

**顧瞻**

顧欲一和

仰一敬一觀一

**瞻**

也亦作瞻

**占**

說文視兆問也从卜口會意

**經**

不占

論子路

玩占

更步占

**口占**

詩無子乃

**鳳占**

左

官占

**分占**

唐史王勃

風關舍人

壽春堂

詩不在占

**風占**

風一月

**蟾**

詩廉切

**字**

八字蟾

唐杜

吞白蟾

**早蟾**

唐杜

歌圓中

金蟾

**烏蟾**

占

歌圓中

蟾

**經**

寢苦

**苦**

詩廉切

**經**

寢苦

左傳

**形**

蟾

賦原豆益分

**疝**

說文有熱瘧

**疝**

疝

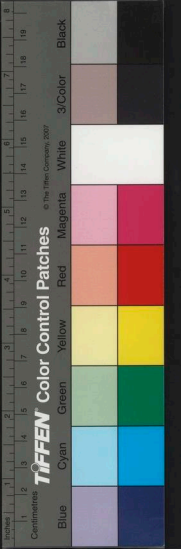
**蟾**

車帷裳

**形**

蟾

賦原豆益分



**檐** 說文屋欂前从木詹聲又一喻謂帷檐以蔽前後郭  
 彘曰今之救勝也或作檐齊魯之郊謂之垣又豔紅明  
**經** 不盈

**詞檐檐** 楚辭裳一剝丹一性 米盈一  
 監一一一

**顯** 須如占切半商徵音說文頰頰也從須丹聲  
 須丹在頰曰頰在頰曰顯亦作顯史通世家齊景公  
 公辛定六年一責  
**史龍髯** 胡晉下迎黃帝騎龍髯巨發曾參  
 一注千歲一青一

**未及髯** 蜀  
 蜀吳孫權傳注乘遠問吳齊人曰有  
 是徐會稽附唐杜詩御史新駁烏參軍着

**參軍髯** 晉書相溫府王  
 絕倫遠群也注羽美髯髯故亮止謂之曰  
 為參軍語曰髯參軍短主

**吏部髯** 齊史文帝煥山陰公主見吏部郎  
 齊能令公喜能令公怒

**齊髯** 齊文宣因酒戲其  
 丈夫意彥回曰回雖不敢首為亂階

**集松髯** 古今注卷一  
 髯一號一公

**集松髯** 髯一號一公

**集松髯** 髯一號一公

**蟻** 說文大蛇可食从虫丹  
 聲出四百步大者二三圍  
 ○扣山林義疏

**黏** 昆古切次商次濁音說文相着  
 從華阮求方可服鉤有監音化以漆  
 華為一一取虫之注門壽百餘歲  
**詩蜂粘** 唐杜荀仲  
**土脉粘**

**痲** 痲一刺岩一  
 痲且一一五匹膠一

**炎** 痲切次商濁音說文火光上也从重大  
 聲廣韻熱也贊韻又熏也又豔韻  
**經赫炎** 詩雲漢一  
 赫一炎

**火炎** 雪流征一一峴岡  
 又法範一曰上

**使煙炎** 三國志  
 瑜傳一

**賦景炎** 揚雄揚光  
 一之毀婚何光芒之取揚

**詩朱炎** 唐杜荀仲  
 一安在哉

**賦景炎** 燿之燦燦  
 今粟一一刺黃一 越一 附一 暑氣一  
 之析析 五匹義一 精一 夏一 雙一一

**霑** 知廉切次商清音說文雨霑也  
 從雨沾聲又霑也通作沾見下  
**經既霑** 詩信南山既優  
 既滌一一既足

**集騰額沾** 梁何子朗  
 杜臺清露  
 吳越春秋臣範彈丸欲取黃雀不覺一之  
 沾一一衣附社前詩未見葉烟集虛蒙清一一





拂銅陸

雨沾唐杜詩筆沾又架

一春日仁霑揚雄刺思一涕一雨露一思龍一

覘

覘廣康登羽次

淹

淹衣麻切羽清音從水本聲七日漬也久經三年淹孟萬亭是

從者淹在寒不騰微色更滯淹言此配史江淹梁人字

范仲淹宋集酒淹韓愈又詩感已淹文通

烏遂行一一五一一

闔

闔說文勢稍閉者又球韻天闔鍾前府男子無陽事終

淹

淹一一一

醜

醜於嚴切羽清音

尖尖

行廉切商清音說又撰本作撰謂替也樹也今從小下大為一一臣鎮太原有敬聖不可

浮圖合尖五代史唐李於口宜得重一

指尖袁杜收同坐有所屬意索一

些尖運堅餘唐聖一

勾尖寶念剪牙

兔尖天一一

山尖唐杜打萬

漸

漸流入也一東漸信唐貞一一

燔

燔火成也左傳今尹子瑕卒楚一

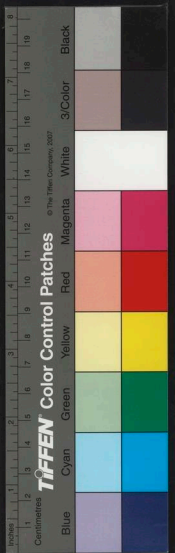
燔

燔火師一注軍主喪故無氣勢

燔

燔火師一注軍主喪故無氣勢





**獸**

獸 說文也足也。从犬胃聲。獸，萬年。于乃德，或作獸，亦作獸。見于。

**經無饜** 左傳：會無饜。屬。

**厭** 反願以小人之心也。

**燭**

燭 徐廉切。商次燭。音說文於燭。中舍內禮有一分或作燭。

**添**

添 也。廉切。微。次。清音益也。**詩酒類添** 唐杜荀鶴行舟逢。弱線添。又。柳耳添。

**別恨添** 唐詩：好去張公子。

**風月添** 唐詩：風月添。

**柳耳添**

**病添** 却。

**詞別乘添**

若知否。自後。一個風月。半分。

**甜**

甜 徒兼切。微。屬。音說文。美也。从甘舌。从甘。古知甘者。屬。甜也。

**集黑甜** 曹植記。羅中邊甜。

**蜜甜** 唐杜荀鶴。人生何處春。

**一滴甜**

之。常。同。錢。如。蜜。

**詩如**

**苦甜** 韓愈。草不長。

**百花甜** 採得。

**紫蔗甜**

**經引恬**

**史蒙恬** 王恬。

**恬**

恬 諸文安也。靖也。从心。甜省聲。

**子養恬**

**神恬**

**王恬**

**集文恬**

**詩語默恬**

**語智**

**謙**

謙 苦謙。謙。次。清音。謙。文。祿也。从言。兼聲。屬。謙。讓也。增。謙。益。謙。

**流謙**

**好謙**

**福謙**

**勞謙**

**擣謙**

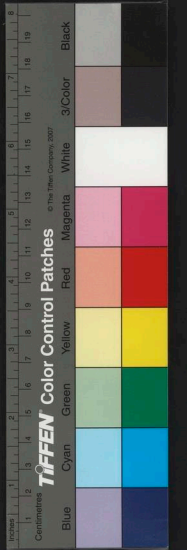
**史章思謙**

**子依謙**

**守謙**

**海一以**





兼

堅切角清音說文堅特一不也又姓衛公子之後又豎翁經思兼三萬里周公二者

兼吾子一不可得一周攸兼言此攸王王一集弁兼兼舍生而取美言此

兼路塞通一美不兼理雅好花優於香拂花優於云詩吏

隱兼原杜商開說江山勝槩兼又衰年不版恨詩吏

縑

縑說文并絲縑也史王丹縑後王丹縑原遊大俠也其友人表親與賊縑

出縑縑或書建武初合天下縑給青縑漢官儀漢尚書

妄語縑前史何廷安不能得德秀一縑唐史元

孝子縑前史何廷安不能得輕

遺五百縑又出史節處

乞銘萬縑又秉切于持萬縑請草貞一撰先

聞縑乃清炎為翰林學士足兆尹候炎累日不見詩新縑

歌織縑音樂也上山採縑無下

新入復何如新人工純何遠

蔡

蔡秋末詩文與蔡唐韓愈立使蘭蕙

鷓

鷓凡鷓鳥也山海經云鷓首山鳥一翼歌鳴鷓音歌晚夜

嬌

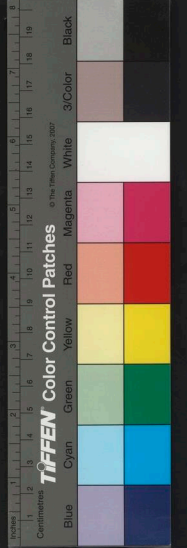
嬌賢家切羽濁音說文不平於心也从女兼聲一曰疑也或作

縑

縑充國傳避縑之名亦作縑荀子謙信不處迨不處於

避縑

避縑記曲縑决縑又縑為寸筵為筵先王所別縑家臨夫



所以一史小嫌唐史太宗謂尉遲敬德曰丈詩坐生嫌宋王

明微夫意氣相期勿以一一介意刺猜恩一浮一憎一

為此別無唐杜坦推若非承語遠宿一多一

故一別無去嫌詞鱸鮎楚詞一一兮

鮎奴兼切徵欠濁音說經言鮎言盡心于末可盡言集守

鮎文鮎也从魚古聲酒先拈白居易

拈拈說文取也从手占雜白拈俗於錦臨濟禪師云肉團十有一無

是乾屨振後雪琴詩秃筆拈酒先拈白居易

曰躡濟禪師一一賊詩秃筆拈酒先拈白居易

不得嚴徒故切角次濁音說支激令急也从一嚴聲徐曰急則从二口也

以一川又玄覆明帝請莊相撰謂莊為經申嚴說月念一日嚴

隱遁觀生之膝下以養父母史評嚴後明希聖明帝詩莊改

一注逐日生嚴敬之心改姓嚴莊也又飾也成也又州名隋置駐州宋

嚴後漢嚴光無一一之日解嚴魏趙儼儼於嚴宋王均傳表公政

寬嚴唐史柳公弼尹京兆時人無敢犯政號嚴明出尹河朔寬惠為

類乎集師嚴諱稱嚴顏氏家訓藏逢世賊嚴之子

夜嚴劇查香鼓雜楞嚴佛家有詩殺氣嚴唐李自常初楚關

詩律嚴莊曲政將秋嚴韓愈高標戒一一法一一

嚴說文弋射所嚴者

嚴也一云射雉之罽

驗動貌



杖

虛屢切羽次  
杖清音悉屬

歎

又嘆韻  
又嘆韻  
又嘆韻

吹

青齊呼意  
所好馬

拈

拈色音類  
拈色音類  
拈色音類

戲

戲色音類  
戲色音類  
戲色音類

五車韻瑞卷之五十一

吳興後學凌稚隆以棟父編輯

下平

十五咸

與銜凡同用

咸

咸 胡讒切羽濁音記文尋也悉也从口从戌爾雅丘左尚口經九  
一又卦名前司馬相如傳上十五下登三又姓巫一之後

德咸

音卑缺一  
一德咸 書篇名咸  
有德

弔不咸

左僂周公一  
二叔

史大咸

史記  
堯樂巫咸  
疫臣知

彭咸

嚴賢大夫諫  
不聽投水死  
陳咸

韶咸

莊至樂咸池  
九韶之樂  
語遠人

王咸

舉喻救  
鮑宣

季咸

鄭神巫知人  
死生禍福

鹹

鹹 說文銜也从鹵咸聲增  
鹵鹽味也俗作鹹非

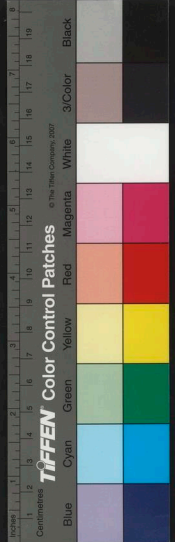
經作鹹

書洪範稱  
冬多鹹

周天官  
食醫凡







和注此方水清  
賦屬冬調和食亦賦也  
賦歸東軒筆錄君子喜食酸小人注賦得水性而下

### 集喜食賦

賦注酸得木性而上賦得水性而下  
賦注酸得木性而上賦得水性而下

## 函

置也注也通作  
咸見下見單道  
祀尚敬誓去之既咸  
讀為函以此茲杖  
治定告成于天有金策

### 經杖函

周禮秋官司春氏掌國之大祭祀共其  
祀尚敬誓去之既咸  
讀為函以此茲杖  
治定告成于天有金策

### 史峭函

前張良傳左注右龍  
西通流沙險阻之固也

### 達空函

然將答書處有謬誤開闢者數十竟  
皆善極溫將以嚴告為尚書令居欣

意由是遂窮  
日月函宋史蕭叔明母病忽有人授石函函中  
有日月書日月字母服之即平復

破集北齊史韓賢為洛州刺史破韓木蘭兵一賊藏屏間忽起

太阿函博物志雷煥羅豐縣人得  
石函有寶劍曰龍泉太阿

此子刺疾願寄之仍留一函曰不可此常以函埋之八九日埋以函泥覆  
之後發函惟一黑石四方題云神真結形年未足化為我子功相續王

玉檢綺席續中雜柱下玉函列仙傳衛叔卿得仙其子度世  
見之山中曰我有仙方在所居

具中乃五色雲母度世服之亦仙  
詩塵函唐詩愈長安用洗新然刺  
出板目寶鏡開

誡說文和也从言武  
聲書于小民  
經至誠書馬鐵一感神附唐韓愈詩高

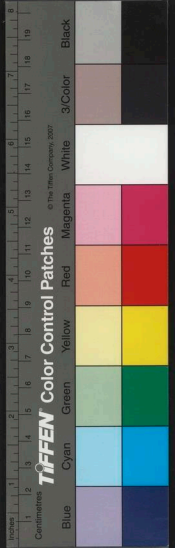
異誠唐人經新讀書  
緘居咸切角清音說文東庭也从系咸聲廣韻耳也  
瓊賦切膝皆緘也或作咸元大記凡封土以

觀周廟有金人一其口而  
銘其背曰古之謹言人也  
詩不能緘唐李白詩書道中  
數派下

械說文石之次玉者同馬湘  
如械一功支厲又侵龍  
械說文木篋从木  
咸聲又械也







**鏡** 鏡也 **詩貪鏡** 唐韓愈為利刺香一而出真一語垂一

**覓** 覓覓也 **詩覓覓** 覓覓也

**僂** 僂僂也 **經鼓僂** 志一可也

**銜** 銜也 **詭銜** 詭馬銜也 **集水銜** 秘人謂官銜為一條水 **轉頭** 轉頭也

**詞** 詞也 **詞纏銜** 楚詞無一刺鳳一雁一牛一 **詩兩銜** 杜牧將軍昔着破軍衫鐵馬馳突垂一 **重銜** 韓愈歸來似仁王高閣上銜

**巉** 巉也 **詩巉巉** 唐韓愈終南曉望賜觀

**鏡** 鏡也 **詩長鏡** 唐杜甫

**劓** 劓也 **詩劓劓** 唐韓愈若使乘駟騶雄

**巖** 巖也 **史千巖** 唐韓愈

**巖** 巖也 **賦巉巉** 巉巉也

**攙** 攙也 **史詩求二衫** 軍史到鹿為太守任助

**衫** 衫也 **冬衣葛衫** 隋史袁充十歲冬初尚衣葛衫父客戲曰練

**顏郎衫** 明皇遺事顏真卿問范氏尼曰吾得五 **集汗衫** 漢數

此紅衫 筆談楊大年不知一 **面** 面也





乘風而行名一其  
 公如牌後亦名燈牌  
 詩掛帆唐杜甫一  
 邊色外  
 春帆細雨來一  
 秋帆催一

第歌帆風一側一  
 片帆雲間一  
 歸雲帆轉遼海一  
 獨帆如飛鴻一  
 收

帆區一一  
 去帆春色速一  
 風帆區一去年起家別雙載一  
 椰帆彼且林一

逆用補雁注用御  
 木以帆牙櫓也  
 舉帆選詩片江一  
 刺征一孤一開一歸一

輕一短  
 飛一送客一

颿

颿區一一  
 馬疾步  
 任然又梵韻

嵌

嵌區一一  
 丘銜切音與金  
 同一嵌險貌

歌嵌

流純但令舟楫  
 波聲許路一一

五車韻瑞卷之五十一



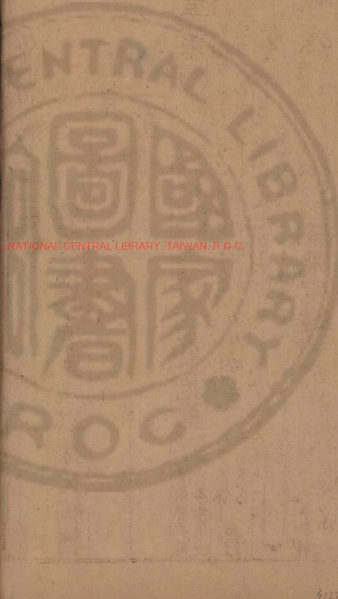
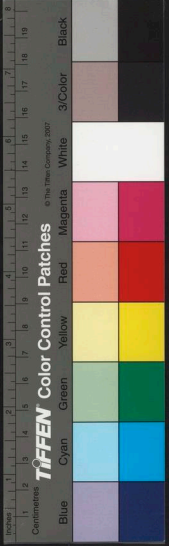
國家圖書館, NATIONAL CENTRAL LIBRARY, TAIWAN, R.O.C.



五車韻瑞

國立中央圖書館, NATIONAL CENTRAL LIBRARY, TAIWAN, R.O.C.





五車韻瑞卷之五十二

吳興後學凌稚隆以棟父編輯

上聲

一董 獨用

董

觀動切微清音正也皆也董一之用  
威父姓颺叔安後刻龍舜賜姓一

史昞董

唐劉貴明春秋能  
言與亡事擢進士

第後舉直言對策是時第某官見贊對  
嗟服以為策過一一而長中官不敢取

集南董

沈約表遠愧一  
近謝遜回

骨

董 墨拔羅浮穎老取飲食雅意之名一一  
人以魚肉埋飯中謂之一一飯雅羹中謂之一一

美又惠州士刺三老一一

善語反史一一

蠓

毋撻切官次濁音說  
文蠓一也从虫蒙聲

經飛磴蠓

爾雅注蠓飛磴則天風春則  
天雨言將風則旋飛如磴一

上一下如

春則用

子蠓蠓

列子一一生朽壤之上因雨而生祝陽而死  
附表衡風涉清霄而升遐今浮一一而上征朽

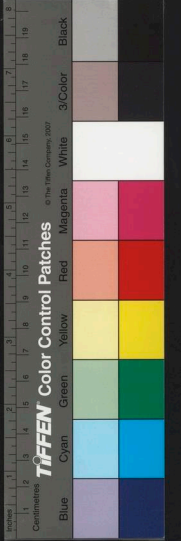
壤蠓

同

食醯蠓

又一一願輅  
即一一是也





**蒙** 蒙 一曰木明  
也見東韻

**情縉** 廣韻開也一曰心亂  
也見東韻又送韻

**幪** 幪 詩生民麻麥一  
注茂盛貌

**孔** 若動切用次清音說文通也鼻美之也从乙从子一曰甚也又空  
也穴也又要路曰一道又鳥名博物志一雀尾有金翠又姓一子  
 商湯後漢有**經學孔**孟公孫乃所願**更腹孔**晉佛圖澄一勞有  
 一安國一光**帶孔**梁史沈約有志台司武帝不用以  
 請書按絮孔中光照一空齋**針九孔**天寶遺事宮女  
 時孔中出五脈六腑洗之

**魚脊孔** 北史四史博覽國多黃山前  
有帶中有一通車馬出入

**眼孔** 安祿山傳帝為起第口珠山一一小與錢十  
先過者為得巧

**子七孔** 列仲尼是我一**周孔**文中一曰道卓哉一**開**  
屋千矣

**顏苦孔** 楊子一一卓**集百孔**禪  
書一一千卷

**鐵椎無孔** 語錄古禪師曰無心即是道如寒灰死  
火枯木石頭又似一個無孔鐵椎始得

**在鼻孔** 又三義得慧眼趙州答心記  
便是休心

**毛孔** 雜傳德佛一  
一不事事盡向一一散

**空** 空也發也通**經鑽空**周考王函人  
作孔見東韻

**史匿空** 史記孔見東韻  
之在大澤

**壘空** 莊子一一  
之在大澤

**總** 祖動切清音說文聚束也从系勿聲一曰  
總也廣韻不也增韻統也括也俗作捻非

**竽總** 記內則子寧父毋鷄初  
是

**執總** 同**史兼總**前倪寬傳  
而執

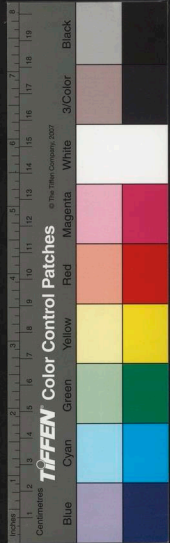
**龜五總** 唐段段獸號為五總龜  
尤

**詞紛總** 楚詞一一其離合刺統一一  
而詳

**惚惚** 性

**惚** 惚 一曰苦也一曰事  
多也頭韻不暇給也





**搖動** 季布傳噲又而**蠕動** 類莫不就安利而避危殆

**動** 季子傳泰順少孤事母孝嘗出小新客季至母其

**子地動** 順即一棄薪而歸毋日有急咨來吾噉指以悟汝爾

**集雷動** 淮南覽冥劍且大因之御日行

**齒動** 牙一搖

**風幡動** 傳燈錄一僧云風動心

**林花動** 唐杜尚謂樂野堂

**香塵動** 心耳

**經洞洞** 俗祭義一一屬

**洞** 一孝敬心生也山洞

**洞** 一之洞在去脊又送龍

**洞** 一處力一 昆斗一 風波一 草色一

**洞** 一處力一 昆斗一 風波一 草色一

**洞** 一處力一 昆斗一 風波一 草色一

**洞** 一處力一 昆斗一 風波一 草色一

**洞** 一處力一 昆斗一 風波一 草色一

**洞** 一處力一 昆斗一 風波一 草色一

**洞** 一處力一 昆斗一 風波一 草色一

**洞** 一處力一 昆斗一 風波一 草色一

**洞** 一處力一 昆斗一 風波一 草色一

**洞** 一處力一 昆斗一 風波一 草色一

# 洞桐桶

尺六寸以羊章號之實詳而此以此**集食滿桶** 歸田錄張餓射分  
三樂築地為之行節明不失禮也  
罷相知安州與客食厨吏置一入桶籍  
祝所食如其物投桶中至暮邊與滿桶  
桶者口吟易數就揖之抗歸實  
邀酬答如贊問其姓名不答而上

**黃熟桶** 香譜皮堅而中腐形  
如桶謂之一一香

**桶** 六升可以盛食又隱

**桶** 吐孔切微次清首木器

**桶** 六升可以盛食又隱

**桶** 六升可以盛食又隱

**桶** 六升可以盛食又隱

**桶** 六升可以盛食又隱

**桶** 六升可以盛食又隱

# 種腫

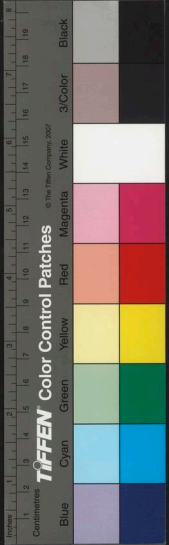
**種** 六寸以羊章號之實詳而此以此

**種** 六寸以羊章號之實詳而此以此

**種** 六寸以羊章號之實詳而此以此

**種** 六寸以羊章號之實詳而此以此





桐洞

懸圃谷吹響問其故各不答而土  
 香口今是漢錄卦之卦趨其  
 香和全成其外卦中至其多  
 謂其缺爻與者多風更置  
 三爻與此處之字商即不夫  
 八六十八年會錄之實相也

五車韻瑞卷之五十三

吳璽六後學凌雅隆以棟父編輯

上聲

二腫 尚用

腫

腫 主更切次商清音說文腫也从肉重聲  
 釋名腫也寒熱氣腫聚也腫腫脹也

子擁腫

子擁腫 蘇洪采楚一一  
 之映居映字之

詩疣腫

詩疣腫 房書也嘉言病膏  
 起於病尖一一

種

種 類也增韻一一猶物也  
 又短貌見下見東韻又送韻

經美種

經美種 孟告子五穀者  
 種之美者也 易種

嘉種

嘉種 詩生民誕  
 降一一

髮種種

髮種種 左批余一如此一一余矣能  
 為附子華孔子鬢顛毛種種

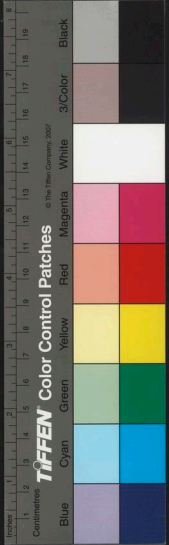
無不任 五種 詁月令季冬之  
 君之事 月令民出一一

史王侯種

史王侯種 史陳族世家一一  
 將相寧有一乎 寧

有種 同 貴種 外戚世家女不必  
 上 要之貞好

將種 前高五王魯臣一一  
 也請得以軍法行酒 善



桐洞

懸圃香吹響問其故各不答而土  
 香口今是漢錄卦之卦趨實而  
 香與金成其外卦中至有冬  
 謂其缺爻與者多風東置  
 三線與此置之可謂即不夫  
 凡六十八年會錄之實相也

五車韻瑞卷之五十三

吳璠六後學凌稚隆以棟父編輯

上聲

二腫 尚用

腫

腫 主更切次商清音說文腫也从肉重聲  
 釋名腫也寒熱氣腫聚也腫腫脹也

子擁腫

子擁腫 蘇洪采楚一一  
 之映居映字之

詩疣腫

詩疣腫 房書也嘉言病膏  
 起於病尖一一

種

種 類也增韻一一猶物物也  
 又短貌見下見東韻又送韻

經美種

經美種 孟告子五穀者  
 種之美者也 易種

嘉種

嘉種 詩生民誕  
 降一一

髮種種

髮種種 左批余一如此一一余矣能  
 為附子華孔子鬢顛毛種種

無不任 五種 詁月令季冬之  
 君之事 月令民出一一

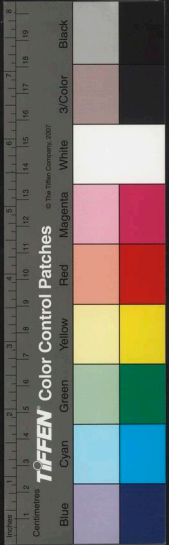
史王侯種

史王侯種 史陳族世家一一  
 將相寧有一乎 寧

有種 同 貴種 外戚世家女不必  
 上 要之貞好

將種

將種 前高五王魯臣一一  
 也請得以軍法行酒 善



**種** 賈山傳地之硬者難種 有不能生焉 **書九種** 漢書 尚有種 劉頌哭之勸閻

華子得逃 喜曰 友 **十八種** 世說 魏季宗家富而止食非菘李元 瓜果種 二

**十七種** 齊書 康泉之清貧 指有非菘菹韭生非甘助散 百穀種 子仙聖種 列

唐今必傳 月朔為中和節 民間以青 隴種 節子 而退

問無底之谷中有五山其上禽獸皆純 隴種 節子 而退

叢生華實皆有滋味 食之皆不老 所居人皆 隴種 節子 而退

江遺 **雜九十六種** 注謂外國破滅 佛去者 為說論 **詩天**

**究種** 唐杜虛初得 **歌蓮種** 入改德云 芝田 如教 一

無退 一 **史** 足後又 **經放踵** 高盡心摩頂 曳踵 記曲盡垂輪 一

**還踵** 前是謂也 勤以厚賞 旋踵 如如傳計不一 附管子 一

**決踵** 莊子 官于居衛 挾伶而用身 企踵 國人行脚 根不着地 如

八之被 **息以踵** 真人之息以喉 繼踵 亦然天下雖有有道之 一

人 **隨踵** 韓非 難勢 夫堯舜 架紆千世 反踵 淮道 應國名 一

**踵** 踵形自東北至 **詩恣蹈踵** 步於眾 一 語泉 一 踞 一

**窳** 丑男切 次商次濁 音說 文尊居也 於心 離奇 一曰 **經天龍** 在師

中吉承 **席龍** 書畢命 一 推曹 一 **啓龍** 一 **內龍** 公 一 **史重**

如夫人 **侍寵** 子太叔 曰無 **假寵** 則願 一 以請於者 侯 **史重**

者七人 **寵** 前高五王傳 紀太 **貴寵** 累世 一 **專房寵** 唐 洪傳 一 一

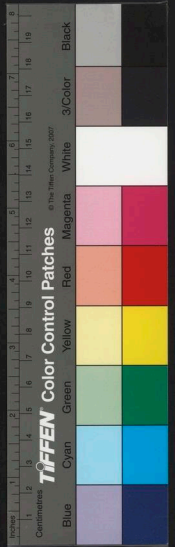
**寵** 前高五王傳 紀太 **貴寵** 累世 一 **專房寵** 唐 洪傳 一 一

**寵** 前高五王傳 紀太 **貴寵** 累世 一 **專房寵** 唐 洪傳 一 一

**寵** 前高五王傳 紀太 **貴寵** 累世 一 **專房寵** 唐 洪傳 一 一







**重**

柱身切大商濁音厚也善也慎  
 也多也增龍一輕之謂寬冬韻  
**經三重** 中虛王天下  
 任重

而道遠 **功疑重** 一惟 **祇自重** 詩將大車無思 **辟重** 左傳  
 新晉侯以傳召治宗伯宗一傳 **居重** 朝想一取輕強幹 **輕重** 記  
 一人日待我不知捷之速也

刑剛柔一 **足容重** 玉潔一 **負重** 家通于路引于孔子曰一  
 遲速異齊 **千鈞重** 一練之任  
 不齊行 **史鴻毛重** 有彭亨之親一之 **輜重** 後光武絕注輜重也軍  
 一之一上懸之無極之高下垂之不 **輜重** 種什物雜履載之故曰

**持重** 哀安傳 **嚴重** 取為入一 **養重** 賈復傳復既還私  
 一則彼是輕 **雅重** 韓保傳功 **子刑重** 荀正論治則一 **言重**  
 則有德 **貌重** 則有威 **集儒重** 通與公先容酒司進  
 則有德 **行重** 則有德 **貌重** 則有威 **集儒重** 通與公先容酒司進

**交重** 續前作草蘇州詩黃身時人亦 **榮重** 白居易集仕宦  
 未盡一 **榮重** 一榮作後則一之 **榮重** 極金吾古今所

**山重** 在而萬牛回 **刺貴** 鄭一 **莊** 名一 **詞** 一 **燿翼重** 燿詞一 **為** **歌**  
 百一一 **語** 一 **貴** 一 **珍** 一 **法** 一 **權** 一 **推** 一

**九鼎重** 韓愈諱言一身 **詞** 一 **燿翼重** 燿詞一 **為** **歌**  
 百一一 **語** 一 **貴** 一 **珍** 一 **法** 一 **權** 一 **推** 一

**豕** 豕男切次商清音說文地高起也驪  
 名腫也或作豕入也又一字官名 **山冢** 詩正月一 **舉**  
**史發冢** 別貫山豕泰死豕子驪山夜以豕王飾以 **發冢** 西京雜記  
 豕發冢 趙季後世自不及蓬顆一而託墓焉 **發冢** 漢廣川王

**青冢** 漢書胡中草白王昭君  
 冢上草獨青號一 **聞雷泣冢** 後蔡順傳順至孝火  
 區後每有雷震廟輒 **坐者為冢** 魏志彌衡言語悖逆操怒送與劉  
 團象泣日順在此 **坐者為冢** 魏志彌衡言語悖逆操怒送與劉  
 存逆無禮今因其後至以不起加之術至象人莫肯起衡大 **退筆冢**  
 號象冢其故曰一一對者為屍屍冢之間能不悲乎 **退筆冢**  
 晉書僧智來有蓮華頭 **汲冢** 荀勗傳獲一 **宿冢** 陸雲傳雲夜迷路  
 數石盡之號一一 **汲冢** 荀勗傳獲一 **宿冢** 陸雲傳雲夜迷路

**豕** 豕男切次商清音說文地高起也驪  
 名腫也或作豕入也又一字官名 **山冢** 詩正月一 **舉**  
**史發冢** 別貫山豕泰死豕子驪山夜以豕王飾以 **發冢** 西京雜記  
 豕發冢 趙季後世自不及蓬顆一而託墓焉 **發冢** 漢廣川王

**青冢** 漢書胡中草白王昭君  
 冢上草獨青號一 **聞雷泣冢** 後蔡順傳順至孝火  
 區後每有雷震廟輒 **坐者為冢** 魏志彌衡言語悖逆操怒送與劉  
 團象泣日順在此 **坐者為冢** 魏志彌衡言語悖逆操怒送與劉  
 存逆無禮今因其後至以不起加之術至象人莫肯起衡大 **退筆冢**  
 號象冢其故曰一一對者為屍屍冢之間能不悲乎 **退筆冢**  
 晉書僧智來有蓮華頭 **汲冢** 荀勗傳獲一 **宿冢** 陸雲傳雲夜迷路  
 數石盡之號一一 **汲冢** 荀勗傳獲一 **宿冢** 陸雲傳雲夜迷路

**豕** 豕男切次商清音說文地高起也驪  
 名腫也或作豕入也又一字官名 **山冢** 詩正月一 **舉**  
**史發冢** 別貫山豕泰死豕子驪山夜以豕王飾以 **發冢** 西京雜記  
 豕發冢 趙季後世自不及蓬顆一而託墓焉 **發冢** 漢廣川王

**青冢** 漢書胡中草白王昭君  
 冢上草獨青號一 **聞雷泣冢** 後蔡順傳順至孝火  
 區後每有雷震廟輒 **坐者為冢** 魏志彌衡言語悖逆操怒送與劉  
 團象泣日順在此 **坐者為冢** 魏志彌衡言語悖逆操怒送與劉  
 存逆無禮今因其後至以不起加之術至象人莫肯起衡大 **退筆冢**  
 號象冢其故曰一一對者為屍屍冢之間能不悲乎 **退筆冢**  
 晉書僧智來有蓮華頭 **汲冢** 荀勗傳獲一 **宿冢** 陸雲傳雲夜迷路  
 數石盡之號一一 **汲冢** 荀勗傳獲一 **宿冢** 陸雲傳雲夜迷路

**豕** 豕男切次商清音說文地高起也驪  
 名腫也或作豕入也又一字官名 **山冢** 詩正月一 **舉**  
**史發冢** 別貫山豕泰死豕子驪山夜以豕王飾以 **發冢** 西京雜記  
 豕發冢 趙季後世自不及蓬顆一而託墓焉 **發冢** 漢廣川王

**青冢** 漢書胡中草白王昭君  
 冢上草獨青號一 **聞雷泣冢** 後蔡順傳順至孝火  
 區後每有雷震廟輒 **坐者為冢** 魏志彌衡言語悖逆操怒送與劉  
 團象泣日順在此 **坐者為冢** 魏志彌衡言語悖逆操怒送與劉  
 存逆無禮今因其後至以不起加之術至象人莫肯起衡大 **退筆冢**  
 號象冢其故曰一一對者為屍屍冢之間能不悲乎 **退筆冢**  
 晉書僧智來有蓮華頭 **汲冢** 荀勗傳獲一 **宿冢** 陸雲傳雲夜迷路  
 數石盡之號一一 **汲冢** 荀勗傳獲一 **宿冢** 陸雲傳雲夜迷路

**豕** 豕男切次商清音說文地高起也驪  
 名腫也或作豕入也又一字官名 **山冢** 詩正月一 **舉**  
**史發冢** 別貫山豕泰死豕子驪山夜以豕王飾以 **發冢** 西京雜記  
 豕發冢 趙季後世自不及蓬顆一而託墓焉 **發冢** 漢廣川王

**青冢** 漢書胡中草白王昭君  
 冢上草獨青號一 **聞雷泣冢** 後蔡順傳順至孝火  
 區後每有雷震廟輒 **坐者為冢** 魏志彌衡言語悖逆操怒送與劉  
 團象泣日順在此 **坐者為冢** 魏志彌衡言語悖逆操怒送與劉  
 存逆無禮今因其後至以不起加之術至象人莫肯起衡大 **退筆冢**  
 號象冢其故曰一一對者為屍屍冢之間能不悲乎 **退筆冢**  
 晉書僧智來有蓮華頭 **汲冢** 荀勗傳獲一 **宿冢** 陸雲傳雲夜迷路  
 數石盡之號一一 **汲冢** 荀勗傳獲一 **宿冢** 陸雲傳雲夜迷路

**豕** 豕男切次商清音說文地高起也驪  
 名腫也或作豕入也又一字官名 **山冢** 詩正月一 **舉**  
**史發冢** 別貫山豕泰死豕子驪山夜以豕王飾以 **發冢** 西京雜記  
 豕發冢 趙季後世自不及蓬顆一而託墓焉 **發冢** 漢廣川王

**青冢** 漢書胡中草白王昭君  
 冢上草獨青號一 **聞雷泣冢** 後蔡順傳順至孝火  
 區後每有雷震廟輒 **坐者為冢** 魏志彌衡言語悖逆操怒送與劉  
 團象泣日順在此 **坐者為冢** 魏志彌衡言語悖逆操怒送與劉  
 存逆無禮今因其後至以不起加之術至象人莫肯起衡大 **退筆冢**  
 號象冢其故曰一一對者為屍屍冢之間能不悲乎 **退筆冢**  
 晉書僧智來有蓮華頭 **汲冢** 荀勗傳獲一 **宿冢** 陸雲傳雲夜迷路  
 數石盡之號一一 **汲冢** 荀勗傳獲一 **宿冢** 陸雲傳雲夜迷路



一美少年與談者于詳致深遠向曉辭去行  
 千里問昨一處乃王初一雲自此談老殊進

子詩禮發家儒以  
 揚雄家詩禮死弟子共起

耳家大 賦陸機在吳後任洛戲語大黃耳曰家絕無書汝能馭往否  
 大穉尾作聲以應之機為書盛以竹筒繫頸出驛路走每徑水

馬家博 博物志夏侯嬰  
 御休養者掉尾向之其人因呼上船至家其家

鸚鵡家鸚 鸚鵡家  
 鸚鵡三年不見白日于嗟騰公居此室乃坐焉謂之

文家唐 文辭劉琨  
 馬衣銀于死寒之號

枯冢唐 杜甫濟人彭蠡  
 時斯人各

經妻妾奉五 台子官室之  
 也廣韻也其也作也又宋鮑

天奉淮 南脩務五聖之一四俊之才難

翼奉前 漢 應中後 漢 隗孫供奉有 手疾隨以隨居賜以銀

**捧**

**要**

**勇**

路全學委符之唐臣隄此振多矣

精廣 韻 兩手承也或作奉

勇廷 之賦馬無廷駕之逸而武紀泛駕之馬

好勇用 之謂一廣韻也贈鏡也果敢也又夫典木作動

大勇蓋 公孫子 好男子

賈餘勇左 成欲而

程勇記 儒行鸞虫鸞特不

兼人勇又 受辱

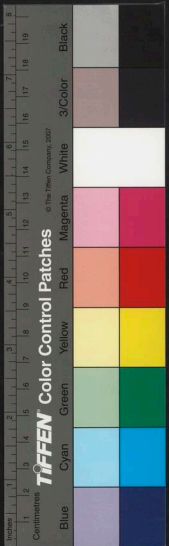
傷勇誰 畏可以

勇然 不能任屬賢者此特

勃勇前 五工傳現勃教春王反召問勃股戰而

五神勇而水之五十三 二道一





**尊乃勇**

王莽傳尊為永平相謂王曰人皆言王勇如

**孟賁勇**

嚴助傳方朔買

**盜勇**

又有

**小人勇**

又有

**君子勇**

**穉勇**

王莽傳王莽時匈奴冠邊募天下突

**大敵勇**

**胃勇**

魏史杜襲為西鄂長劉表攻西鄂時杜襲長

**儒者勇**

唐史鄧陟進士被賊將上瑞率衆三萬攻陟

**清且勇**

宋史獻唐公奉命討公稱曰

**子上勇**

荀性惡有

**狗彘勇**

唐史人之有問何洗我甚醜之有

**剽賊**

義

**涌**

涌氣大騰也又水涌聲增水上溢也

**史鋒涌**

何馬相實得大漢

**泉涌**

前漢書東師將

**洶涌**

史文亦代吳見波濤

**集空**

**涌**

賦溢湧

不華致唇腐以滿溢乃

**水涌**

**踊**

賦曲踊

左傳魏蹇東曾見使者口以

**踊**

說文踊也又足前聲或作

**經曲踊**

丹之雲不有寧也踴躍三

**鬻踊**

曰鬻賈後賤注踊則者發燕京公則及多也

**史竦踊**

**騰踊**

**子金踊**

唐書物

**三踊**

屈天文天地三月而為一時故祭

**集哭成踊**

文熱奔喪者齊哀以下入門左中庭北

**踊**

說文草木花

**經作踊**

禮記

**詩禁踊**

**憑**

憑一物也或作

**史從史**

史及驛傳天子置公卿輔弼之臣寬令

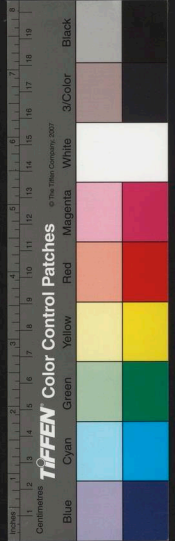
**憑**

史又作容

**史從史**

承意陷主於不義乎又前衛山王





也。恐懼。  
**史梁竦** 漢人 **詩神竦** 唐杜甫 竦來  
 左右皆一一

**悚** 說文懼也或作懾前  
 刑志志懾之以行

**聳** 說文生而耳聳曰一一 **史昂聳** 唐高季基見房玄齡 **詩**  
 高也方言聳也動也動也

**高戰聳** 唐張鷟龍似長雲 **脩聳** 杜甫 所思法東  
 北深峽一 **骨聳** 又魏侯 精爽

**孤聳** 韓愈 劍心知未  
 謝語思極一一

**洶** 說文洪切羽次清音說文 **詩浩呼洶** 唐杜甫 哀  
 叔然一一

**洶** 乘言也又喧及之聲或作洶見 **史洶洶** 前高祖 天下  
 音下又作洶作况見冬韻又宋韻

**漣** 觀男切微清音乳汁也 **史牛馬漣** 唐杜甫 傳曰  
 重前公奴傳不如重酪之便美又送宋韻 **史牛馬漣** 傳曰 鬼  
 之人獻曰鵲之血以飲

天子因具一一之 **乳生漣** 後李士華傳華李元峯頭也元死孤兒  
 逃隱山中親自 **流漣** 唐元德秀 自乳 **韻瑞卷之五十三**  
 謂漣一為一一 凡子數日一一

**五車韻瑞卷之五十四**

吳興後學凌雅隆以棟父編輯

**上聲**

**三講** 蜀用

**講** 辨古項切商獨音說文和解也从言 **史倚席不講** 後漢 年  
 少博士一一 **河汾講** 唐王通 講 **詩魏冠講** 唐杜甫 一 **刺** 幸不一  
 聲廣韻告也謀也論也增韻又究也 **史倚席不講** 今學者益

**港** 水分配也增韻 **史甘棠港** 五代史王審知 有 **子斷港** 獲子  
 又水中行舟道 德政人號一一

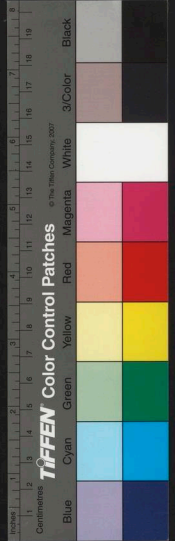
**棒** 高部項切官濁音說文 **史五色棒** 魏志 曹瞞除浴賜射造  
 禁者不避豪強 **避赤棒** 北齊司馬膺之性方古舊與楊愔同為黃  
 殺之京師欽迹 門戶後稍為尚書令路彞威儀道引乃子

**樞** 也謂木柱也 **史** 避赤棒 門戶後稍為尚書令路彞威儀道引乃子

**樞** 也謂木柱也 **史** 避赤棒 門戶後稍為尚書令路彞威儀道引乃子

**樞** 也謂木柱也 **史** 避赤棒 門戶後稍為尚書令路彞威儀道引乃子





**史梁竦** 漢人 **詩神竦** 唐杜甫 竦來

**悚** 恐懼也 **史** 梁竦也 **詩** 神竦也 刑志志懷之以行

**聳** 高也 **史** 昂聳 唐高辛基見房玄齡 **詩** 高也 方言 **聳** 也動也 勸也

**高戰聳** 唐張翥 **脩聳** 北深峽 **骨聳** 又魏侯

**孤聳** 聳愈 心知未

**洶** 洶洶 **詩浩呼洶** 唐北虬 **洶** 唐北虬

**洶** 洶洶 **史** 牛馬 **洶** 傳巨

**洶** 洶洶 **史** 牛馬 **洶** 傳巨

**洶** 洶洶 **史** 牛馬 **洶** 傳巨

五車韻瑞卷之五十四

吳興後學凌雅隆以棟父編輯

上聲

三講 蜀用

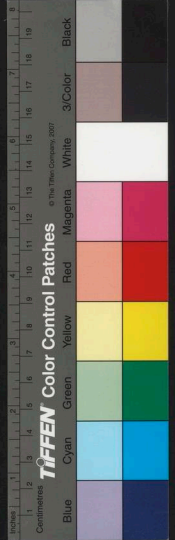
**講** 古項切 **商** 獨音 **說文** 和解也 **史** 倚席不講 後漢

**河汾講** 隋王通 **詩魏冠講** 唐杜甫 **子** 斷港

**港** 水 **史** 甘棠港 五代史 **子** 斷港

**棒** 高部 **史** 五色棒 魏志

**避赤棒** 北齊 **史** 五色棒 魏志



**蚌**

樹下側粧惜曰兄何意避勞瘁之  
 曰自一一本不避卿惜重之  
 曰一一百頓棒區洛浦在夾山做典座三年獎一一刺錄一  
 十三釋後來大悟云斬新日月特地乾坤語  
 蚌說文蜃屬从虫丰聲廣韻蛤也或作  
 將禮融與父端書曰前日元將來謂才亮茂雅度弘毅傑世之  
 器也昨日仲將來文誠為誠保家之主也不意雙一近一一一相持  
 鵝蚌戰國策趙伐燕蘇代為燕將謂趙王曰川蚌出嚙而鵝啄其肉  
 蚌合而沮其喙鵝曰今日不雨則蚌必死蚌曰今日  
 不出明日不死集藏珠蚌一近固資感詩剖蚌得明珠賦

靈蚌蔡邕明珠胎于一巨蚌今夜光潛乎玄洲  
 蚌說文石之次十者以爲  
 系壁从三十聲凡崔第  
 史騎項前周昌傳周昌奏  
 項戶講切羽屬音說文頭後也从頁工  
 章廣韻頭一又姓西楚霸王一籍

**項**

魯大躬傳外存一一齊威滅項陳湯傳一一前有尊周強項後  
 之名內實不脫政事  
 宜傳宜為洛陽令湖陽公主家一殺人宣就主車取殺之主訴帝帝欲  
 殺宣觸殿流血帝令謝主宣不拜帝令操仗宜以手據地不俯帝問曰  
 令一一狹項晉書元帝得一以爲美莫拗折項唐史盧慎謹爲相  
 毛一一容疑是鵝鴨已醜無項一區崔善爲尚書左丞短而僕人  
 而下粟米飯葫蘆一枚而已瓜置項一前玉樓一因斬之以試劍  
 一上全一一花項五代史李克  
 曾前別有頭

**紉**

子稿項莊列禦寇夫處窮周陸卷困窮集斫頭雷項青箱  
 赴省夢入研首或解日狀橋名物項一古待御史及殿中久次者  
 元當第二一却一一在賦短項一張衡傳額一一  
 至此物項詩逢人說項一唐書到處一  
 望南宮也秀項一會植延頸一刺一  
 秀項會植延頸一刺一

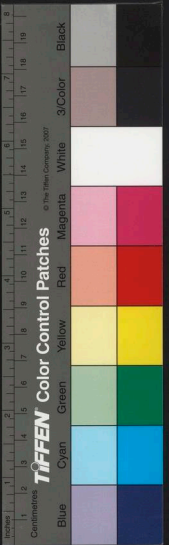
**鉅**

鉅說文受錢器也从缶后聲二一一如史投鉅一晉書  
 鉅說文受錢器也从缶后聲二一一如史投鉅一晉書  
 鉅說文受錢器也从缶后聲二一一如史投鉅一晉書









招用黃紙札附掛白居  
易詞黃紙除書無我  
倚馬七紙世說桓帝武征鮮卑與衣絮作露布一不輟筆俄成一

不書官紙袁史京兆孝緒隨父湘東蠟濡紙唐史柳公權為勳

石對干亭燭策而語未盡  
被反故紙武會史韓軌云安能作刀穿矣一衣紙

元宗犯回訖入東京肆  
綾紙唐雜志唐帝初用紙以禮後始用綾參軍百紙杜暹

歸避受之故號百紙參軍  
益紙五代史唐明宗時民苦兵往徃因親疾創股及處墓以免賦役戶部

歲給籓符課州  
集前紙唐史裴君玉義之用紙側理紙傅物

聖例何因以為名  
陟釐紙文晉成賜側理紙萬崇王于年云此苦

紙長慶集白居易曰僕為諫官月繡花紙侯筆秩蕭類士少墓

截簡紙范敏遺聖王浙送簡紙數幅銀光紙丹陽記齊書

賜王桃桃花紙鳳池楊泰在中書後右宣六紙晉書劉連州家

一專一紙盧光啓每致書一別為一片

紙晉書故事宋丁晉公傳耀州判官自稱以一後得五錄公

婦氏後錄唐人有生一慕氣求成紙讀通王右軍為會稽太守謝

之心疊驢如紙袖袖傳栗果老季白驢休則鑿鑿敲紙程

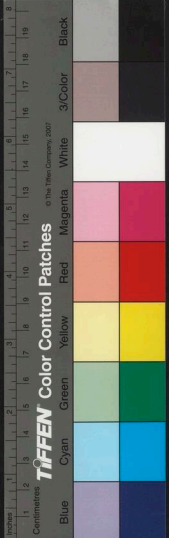
曰世界如許闊不肯出鑽世故紙鑿操紙潘岳梁翰一慨然而歸

詞詔一剪一樹一養一澄心一曹窓一

只說文語已辭也以口象氣下引之形程甫詩經樂只詩穆不

之復綴天只相舟有一之然谷風有弄子之嘆人只上任只葉

仲氏一  
其心寒淵



**咫**

說文中婦人手長八寸謂之一周尺  
 也。以尺只聲左傳天威不遠顔一尺  
 經天咫楚詩是知一咫  
 知民則廷咫少也

**抵**

說文側毛擊也从手  
 氏聲文記一掌而美  
 史角抵前武帝紀作一戲  
 以技藝頑角耐仲長統溷亂舊

**抵**

至也前帝社歌一  
 冬霜降又齊詠  
 史書抵史項羽紀請書  
 谷一擦陽史

**砥**

說文石也通作底  
 見下文山名一也  
 經砥砥唐一砥  
 磨及陽砥砥石磨阜石

**砥**

詩篇大車無思直憂  
 如砥天東周  
 湫底左昭一產日君子  
 清見角官其氣勿使有

**底**

通又海北針為謹復自  
 子人砥揚問道刀不利筆不鋸而獨  
 加諸砥云云一則秦尚矣

**越**

越砥越砥  
 賦谷底在思  
 越砥越砥

**疾**

說文不似橋从  
 狀木只聲又本龍  
 經橋化枳說考工記  
 子標化枳列湯

**枳**

州亦有之其名為一齊  
 江北枳劉向藝傳晏子曰  
 江而有種齊王使  
 人取之而櫛之于江北生不為橋乃

**軛**

說文車輪小穿以貫只  
 軛軛  
 軛軛  
 軛軛

**是**

上紙切次商次濁次音直也  
 從日正聲徐日中為正一直不  
 移也增韻一非之對又姓一儀吳人木姓氏孔融嘲之日一字民

**是**

前日之不受非也  
 前日是區一之不受一  
 何必是在區天

**是**

前日之不受非也  
 前日是區一之不受一  
 何必是在區天

**是**

前日之不受非也  
 前日是區一之不受一  
 何必是在區天

**是**

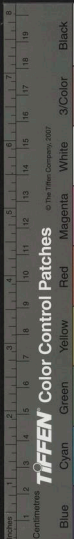
前日之不受非也  
 前日是區一之不受一  
 何必是在區天

**是**

前日之不受非也  
 前日是區一之不受一  
 何必是在區天







**毀**

毀 虎皮切羽濁清音毀又缺也从王毀省  
經 經譽毀 論衡靈吾之于  
人誰譽誰譽  
所前漢文惠季布進曰陛下以  
人之譽名臣以一人之毀去臣  
有 一之 一

不敢毀 孝經身體長膚受  
辱之父母 傷 史積毀 前鄒陽傳衆  
求全毀 五

水毀 五行志木  
根毀 唐武平一傳  
柴毀 唐宗室道彦父  
集

原毀 唐詩愈有  
詩淪毀 唐宋之間黃介忽  
姜毀 兼九齡小道致  
泥難巧言因

垣墻毀 偏光義 燕燕在房  
利 鹿 無 藏倉

煨 煨也 韻會 煨日煨  
經王室煨 詩放碩魚頰  
煨 煨 煨 煨

委 委也 韻會 委日委  
委 委 委 委

委 委也 韻會 委日委  
委 委 委 委

**駢**

駢 駢也 韻會 駢日駢  
駢 駢 駢 駢

**跪**

跪 巨委切角濁音跪文拜也从足危  
兩膝隨地體危也 聲重也  
史 史 史 史

**跪**

跪 巨委切角濁音跪文拜也从足危  
兩膝隨地體危也 聲重也  
史 史 史 史

**跪**

跪 巨委切角濁音跪文拜也从足危  
兩膝隨地體危也 聲重也  
史 史 史 史

**跪**

跪 巨委切角濁音跪文拜也从足危  
兩膝隨地體危也 聲重也  
史 史 史 史

**跪**

跪 巨委切角濁音跪文拜也从足危  
兩膝隨地體危也 聲重也  
史 史 史 史

**跪**

跪 巨委切角濁音跪文拜也从足危  
兩膝隨地體危也 聲重也  
史 史 史 史

**跪**

跪 巨委切角濁音跪文拜也从足危  
兩膝隨地體危也 聲重也  
史 史 史 史

**跪**

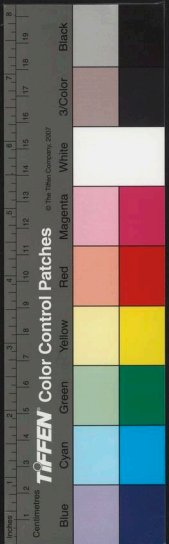
跪 巨委切角濁音跪文拜也从足危  
兩膝隨地體危也 聲重也  
史 史 史 史

**跪**

跪 巨委切角濁音跪文拜也从足危  
兩膝隨地體危也 聲重也  
史 史 史 史







**技** 可勤學蟻蛇無足而飛 **集絕技** 班固有戲譎要取目于 **集黔驢**

**技** 柳宗元文黔之驢虎見之駭然大也以為黔驢一豎虎大駭以為且

**跟大關斷其** **詩小技** 唐杜甫文章 **一** **刺** 于道末為尊 **五** 難

**妓**

**州二妓** 唐宋史史章應物學孫州過村鴻漸說大醉看鴛合既醒見 **紅拂妓** 唐李靖謁楊 **楊**

**集拂塵妓** 唐詩塵昏請碧官妙以衣拂之 **幸營妓** 唐詩魏公門客踰地

**西山妓** 晉書謝安携妓遊西山 **光妓** 唐詩

**妙妓** 左思材草 **光妓** 唐詩

**不倚** 左思遠登暹日聖王務行禮小有迷藏 **史察容無倚** 史

**市門倚** 賈誼傳刺繡 **失所倚** 天寶遺事張家

**子福所倚** 君子福

**倚**

**倚倚** 隱倚切羽清音說文依也从人奇聲或作並鄰焉得 **經設機**

**不倚** 大有有功 **市門倚** 賈誼傳刺繡 **失所倚** 天寶遺事張家

**子福所倚** 君子福

**一言倚** 申正言正天下 **集徒倚** 華昌表時命然憑欄

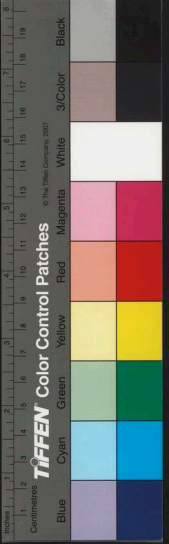
**長劍倚** 朝英故事葉王曰能為大言者乎宋玉曰擊乎掛扶案

**虎蕩倚** 柳宗元文黔之驢虎見之駭然大也以為黔驢一豎虎大駭以為且

**詩攀倚** 度高道百運試 **賦因倚** 西都賦

**斷其喉盡肉而去** **賦因倚** 西都賦





手放把爐近靜  
灌關授一

賦鯨制於螳  
賈誼一  
楚一語

延一  
塞中一  
知用一

戰一

**艤**

舟人望整舟  
向岸曰

○錡

義詳  
文能

**薦**

草也又姓晉大夫一伯  
仰委切商清音颺香頭上

○蓬

義文草也又姓  
楚大夫一子馮

**紫**

紫角一曰星名廣韻味也  
紫好人也後堅老代端初為滄南運副端切曰即中庚米

**集大紫**

聖皇錄唐昭老聖徽累及大  
聖皇備初前曰子紫失如此

聖皇非曩日比也堅老曰比姓持蕭不失香端切悔脫

**鐵紫**

東齊  
記事

來兵伐蜀蜀主大懼訪群臣臣曰大兵有  
費一者越而對云臣則斷定不取

**鳳紫**

唐高適高允近速  
源今一

**鷹紫**

步盡補一  
語沙一  
黃鶴一

**詩泰山紫**

源今一

**此**

此也入止七能相比次也

**經敬在此**

孟告力所一  
所長在彼

**更死**

**安此**

使猶地得石鄧有銘曰佳城鬱鬱三千年見白日嗟滕公居  
此室滕公曰嗟子天也吾  
一其即一乎遂葬焉

**遊此**

張九齡潭水難復  
清魚盤豈一

**澹如此**

王維我心素三  
刺止一  
語臻一

**子取此**

被一  
詩悵懷此  
唐本義出  
有從樂曰

**固如**

祈盡一

**救止**

孟滕文其

**泚**

水清也  
又義前

**玳**

說文玉色鮮潔也  
玳玉此玳

**藥**

孔臈切半商符首草木垂一廣  
韻華外曰華華內曰一或作藥  
**史餌石藥**  
音史更象值忍難  
食木實一

**集玉藥**

花木老狀如茶藤花類如冰絲玉綴金粟花心別有碧筒  
如膽瓶中別抽一莖出容鬚上散為十餘藥洒刻玉然附音

**詩落藥**

承王融重條曲絮  
散花叢  
**詞檀藥**  
任道錄  
雪成花





**履**

所綺切次商次清次音不作履  
履文舞後也謂足根不正納履也

**經散徒**

孟離妻舜視青天  
下猶弃一也

**史利徒**

史利徒更貧道傳趙文鄭  
脫徒前郊祀志天子曰嗟乎誠得如黃  
帝季視辛麦子如一耳兩李巨

**倒徒**

後漢蔡邕見王粲而奇之時邕才學顯著貴重  
朝廷常車騎填於賓客邕生開粲在門側一

**徒**

逆之文世號王右軍妻柳夫人謂二弟行訟曰  
王家兒二謝來傾筐一見汝輩來乎平爾  
亦得

**子曳徒**

莊子管子居衛一  
而歌焉如離天也

**醜**

西醜也鹿耳之也詩一酒有黃  
醜醜之酒也从酉聲

**經倍徒**

相

**鞞**

鞞說文冠鞞也从系聲聲前江充傳鞞  
鞞鞞一法捍冠而刺鞞一以一如鞞

**經率俾**

野武成華夏  
貊謂不一

**鞞**

鞞說文股骨也从骨單聲  
鞞鞞名卑也在下之鞞

**更拊鞞**

前文帝紀文帝  
一牛鞞鞞

**鞞**

鞞說文股骨也从骨單聲  
鞞鞞名卑也在下之鞞

**肉生鞞**

備身不難  
鞞鞞名卑也在下之鞞

**鞞**

鞞說文股骨也从骨單聲  
鞞鞞名卑也在下之鞞

**承相鞞**

後魏史李弼蔡  
誤中鞞

**鞞**

鞞說文股骨也从骨單聲  
鞞鞞名卑也在下之鞞

**集豚鞞**

直有進壺食一者堅食之大饒  
燕

**鞞**

鞞說文股骨也从骨單聲  
鞞鞞名卑也在下之鞞

**周鞞**

蔡甲即雉名天體者有三家  
一曰宣夜三曰渾天

**鞞**

鞞說文股骨也从骨單聲  
鞞鞞名卑也在下之鞞

**出乎爾**

孟梁惠王  
一而

**鞞**

鞞說文股骨也从骨單聲  
鞞鞞名卑也在下之鞞

**經率爾**

論先進子  
路一而

**鞞**

鞞說文股骨也从骨單聲  
鞞鞞名卑也在下之鞞

**燕爾**

詩谷風  
一而

**鞞**

鞞說文股骨也从骨單聲  
鞞鞞名卑也在下之鞞

**鼎爾**

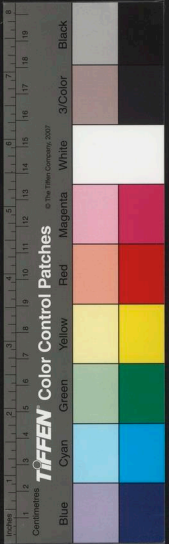
晉書帝紀  
一而

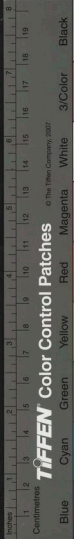
**鞞**

鞞說文股骨也从骨單聲  
鞞鞞名卑也在下之鞞

**史卓爾**

前景十三王傳  
一而





張方欲反人謂卿知之輔曰言不聞坦曰王若謂卿卿  
但言一一婦好其言不玩成曰未能免俗聊復一一

而賦**集不得爾**談苑胡毋輔之嘗謂飲子謙之  
九幹勢傾不幸刺力一謂一初復一一

齊論說文通也从毛爾聲或作逆亦作余通作說  
求諸卷又左傳**發通**易係解行一一見乎遠

### 通

美**孔通**詩汝墳父室通陳門其**詩遠通**唐徐元載五言黃  
不世一一

人道一一

母婢切宮次濁音从弓耳聲爾雅弓有**經象弭**詩采芣一鞭  
緣謂之弓無傳謂之一履韻乃木也

### 弭

右屬樂器以與君周旋

### 救

救書亦未克一公功

### 婢

婢文之卑者公女卑**經女婢**周禮注男魚婢爾雅大魚謂  
前王古傳注謂傳相

其衣服衽席之事**辛姑婢**晉書阮咸素一一之一姑歸婢

婢區王異與婢通變職徒侍之從去咸借台馬追胡異騎而還**通嫂**  
則珉云團扇復團扇許封白障面惟塗無復垂蓋呼相見

倍婢區但納性孝主致遺以二婢辟為從事中郎或戲**開閣放**  
日奴一一一納曰百里奚何必輕于五殺皮邪

婢區致婢致荒志子色罷為之**兄老婢**區王教聞兄舍兵  
散乃一後一一十數人

取婢見赤衣人數千圍其家執視則滅其惡之請璞為封璞曰不宜  
畜此拜可于東南二千里賣之慎

勿爭價則崇可除矣主人慎之**織問婢**宋書江湛之難沈慶之曰  
俄國而與白面書生

筆談之事何出濟**集大家婢**羣籍書訣梁武帝評羊欣書如  
一一一為夫人雖加位遇而舉止蓋







一問之曰莫若大  
 散之星見如故  
 應漢所認  
 亥豕 謂此飛鸞云十之與一淫潤刺官一 坎竊一

亡豕 東齋記事曹明隣有一豕與萌豕相類  
 詰門認之萌不與爭後一自還其主大

**紫** 將此切 黑赤開 **經紅紫** 論和黨一 **史齊紫** 史蘇  
 而價上倍 **拾青紫** 履夏侯勝傳取青紫如赤紫者附傳會 **龍紫**

後陰鬼傳語以與之子 **翔麟紫** 唐回龍馬 **賞朱紫** 郭志唐  
 慶為洛陽侯傳龜一 **賜金紫** 肅宗欲授李必以有開舞扇以名故入諫事出陌與  
 者服于 **四軍紫** 國史補貞元中有四行軍司 **子五素一紫** 管子齊桓

一國盡服紫當時一不行一極公忠之管 **集施紫** 沈約齊昭王  
 伴曰公試勿衣紫也左右曰吾其惡紫之臭也 **暮山紫** 滕騰

**佩紫** 丘遲書一懷 **加金紫** 魏沈表治有 **暮山紫** 滕騰  
 懷青 **毳褐朱紫** 因話錄有胡士勣女生見荷云道人在生曰公

光燦而 **魏紫** 歐公講魏相 **軍容紫** 亦牡丹也 **陳**  
 一愈于一遠矣 **魏紫** 家紫牡丹花 **七家紫** 又一色如墨

名墨畫紫花在叢中傍一大枝引繁覆其 **家紫** 亦牡丹也 **陳**  
 唐宦者觀軍容使家有此花故又謂一 **紫** 義數尚書一以生紫

**家紫** 又荔枝與化軍園池勝處種 **紫** 為給囊綴服外又范月  
 物今月詞舟人迎 **刺垂** 一紅一  
 笑紫荷香滿晴陌 **五萬** 一衣一

**此** 也 **此** 也 **此** 也

**此** 也 **此** 也 **此** 也

**此** 也 **此** 也 **此** 也

**此** 也 **此** 也 **此** 也

**此** 也 **此** 也 **此** 也

**此** 也 **此** 也 **此** 也

**此** 也 **此** 也 **此** 也

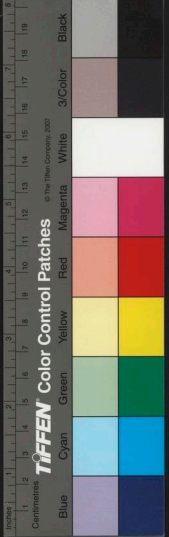
**此** 也 **此** 也 **此** 也

**此** 也 **此** 也 **此** 也

**此** 也 **此** 也 **此** 也

**捶** 主累切次商音說之以 **史遣奴自捶** 唐韋嗣立與兄承慶  
 杖擊也从手垂聲 **作** 異毋毋連承慶嚴每

**捶** 為怪汗折辨說  
 辭以捷世事  
 死亾及其身  
 大者禍害災患  
 臨不測之險竊為君痛之  
 不 **訾** 前蓋寬鏡得用一之軀  
 詩小吳翁翁一 **苟訾** 記曲禮不登高不臨  
 深不一不苟咲 **史**  
 韓非難言大王若以此不  
 信則小者以為一 **誶訾** 揚子雄見誶子各以其  
 外馳大抵一 **聖人**



答之輒解衣求代毋不聽即一不堪鞭捶付生初無親祖洪甚惡之生無一目洪戲  
一母感悟為均愛世比王覽  
三吾聞瞎兒一淚生怒引刀自刺出血曰此  
亦一派共靜之生自云性耐刀割一一  
子學問曰丹朱不廣  
之教書賦一一

**箏**

箏 箏文擊馬箏也以竹垂聲  
箏韻又扶也通作絙見下  
史杖馬箏 陳餘傳張耳陳餘  
下趙款下城 揮

馬箏 笑志孫策一榜箏 前谷未傳一楚榼 露溫智傳  
子抱怒絕成人 伊楚之下 折

箏 後先武紀赤眉 子受小箏 小箏則箏也箏則走 詩鞭箏 唐  
來吾一答之 一尺箏 韋處微照一一 箏杖一  
題小大必以情 一尺箏 韋處微照一一 箏杖一

**揣**

揣 楚委切次商次清音說文量也度國經不揣 孟口戶一一 其  
下口一雷也又試也除也文歡果範 不揣 不而者具才

史鈞揣 唐李嗣傳善 研揣 杜甫傳 詩陰揣 唐張九齡 覆侯  
一一入主意 一一聲音 一一或見遲蘇生符

**跬**

跬 其餘切次商次濁次音說文以舌取食也或作跬亦  
作啜荀子伏而跬天又作活前吳王傳狝棘及木

也左傳官一其司或作庇  
警理切官次清音治也又具

**跬**

跬 大藥切角次清音說文半步也司馬法一舉足曰一兩舉足曰跬  
或作跬禮記跬步而不敢忘亦作跬荀子不積跬步無以至千里

又作跬前伍雅傳木  
有窺左足而先應者

**類**

類 說文舉頭也从  
頁支聲又弁貌

**企**

企 通余切角次清音說文舉踵望也詩一子望  
也或作跬詩如跬斯翼見支韻又寘附韻 子離跬 漢子極務明

**旨**

旨 曰甘也或作直通作指荀子物則指矣 經食旨 孝經一物  
矣難其指矣 史稱旨 朝孔先傳孔先為儒士數使饑冤獄

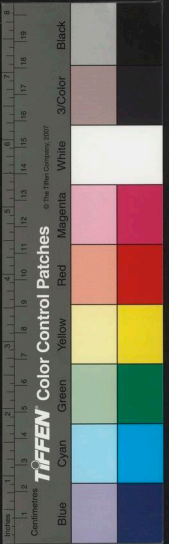
行風俗振厲加民奉使一一由是知  
矣難其指矣 史稱旨 朝孔先傳孔先為儒士數使饑冤獄

**音**

音 晉王來傳親承一一附唐王昌  
次比詩言廣不假岳之筆岳不假廣之旨無以成斯  
於詩淵中有來雁雨雲候一一 子甘旨 慎目欲視好色耳

矣難其指矣 史稱旨 朝孔先傳孔先為儒士數使饑冤獄  
行風俗振厲加民奉使一一由是知





欲聽官商鼻欲嗅  
 芬香口欲啜  
 香米之悶揆已道  
 德餘幼聞  
**集承旨** 實錄景祐元年詔資政殿學士薛奎班在翰林一之士  
**謂虛白** 宗一

旨 德餘幼聞  
**養身旨** 韓愈自得剏語一風一宗一  
 毒希一作一奧一

法一 齊一 然一

**指** 說文手一也从手旨聲廣範示也斥也增說又  
 目所視也又王是昔口一或作指集韻亦作指  
**養一指** 孟告子一其一一又  
**染指** 左宣郊了公之食指動以示其家曰必嘗  
**舟中指** 又晉中軍下  
**經十手指** 天

以告及食公弗與于公怒一寸鼎嘗之而出  
**史墮指** 前高紀帝擊戰  
**微指** 越黃漢傳  
**願指** 又一一如  
**會大失士卒** 一  
**臂使指** 實誰傳所內之勢如身之  
**微指** 越黃漢傳  
**事指** 死乎千里之外因書文論一一

但動一一麾則所欲皆如意又宋金靖在廣恩信佛  
**微指** 越黃漢傳  
**事指** 死乎千里之外因書文論一一

光及死虛虞心知  
**事指** 死乎千里之外因書文論一一

人指 直臂的工加土書曰  
**指指** 又三王傳王侯設者中  
**承上指** 漢湯傳湯一一  
**直指** 江充傳充枉當一一  
**意指** 震動傳助輔一司馬論一  
**風指** 又上  
**合指** 兒寬傳  
**逆指** 杜下發  
**感子** 禮令  
**目指** 貢禹傳一一氣便使動一一物附曰春秋王  
**長史** 禮令  
**脚指** 此齊史李幼廉為濶州長史神武行部徵實文簿應檢立  
**拔** 成神武責諸人口卿等作得查一一一否詭人謝罪  
**子枝指** 莊子駢拇  
**刀斷指** 唐史一南齊書一佩  
**啣指** 泣一一  
**天地一指** 齊物以指衆指之非指不若以  
**指非指** 同上又公孫龍指物  
**著倭齒指** 晉春秋周鼎一一而  
 物莫非物而一一一先王有以見大

懷一一天地  
**直指** 江充傳充枉當一一  
**意指** 震動傳助輔一司馬論一  
**風指** 又上  
**合指** 兒寬傳  
**逆指** 杜下發  
**感子** 禮令  
**目指** 貢禹傳一一氣便使動一一物附曰春秋王  
**長史** 禮令  
**脚指** 此齊史李幼廉為濶州長史神武行部徵實文簿應檢立  
**拔** 成神武責諸人口卿等作得查一一一否詭人謝罪  
**子枝指** 莊子駢拇  
**刀斷指** 唐史一南齊書一佩  
**啣指** 泣一一  
**天地一指** 齊物以指衆指之非指不若以  
**指非指** 同上又公孫龍指物  
**著倭齒指** 晉春秋周鼎一一而  
 物莫非物而一一一先王有以見大

懷一一天地  
**直指** 江充傳充枉當一一  
**意指** 震動傳助輔一司馬論一  
**風指** 又上  
**合指** 兒寬傳  
**逆指** 杜下發  
**感子** 禮令  
**目指** 貢禹傳一一氣便使動一一物附曰春秋王  
**長史** 禮令  
**脚指** 此齊史李幼廉為濶州長史神武行部徵實文簿應檢立  
**拔** 成神武責諸人口卿等作得查一一一否詭人謝罪  
**子枝指** 莊子駢拇  
**刀斷指** 唐史一南齊書一佩  
**啣指** 泣一一  
**天地一指** 齊物以指衆指之非指不若以  
**指非指** 同上又公孫龍指物  
**著倭齒指** 晉春秋周鼎一一而  
 物莫非物而一一一先王有以見大

懷一一天地  
**直指** 江充傳充枉當一一  
**意指** 震動傳助輔一司馬論一  
**風指** 又上  
**合指** 兒寬傳  
**逆指** 杜下發  
**感子** 禮令  
**目指** 貢禹傳一一氣便使動一一物附曰春秋王  
**長史** 禮令  
**脚指** 此齊史李幼廉為濶州長史神武行部徵實文簿應檢立  
**拔** 成神武責諸人口卿等作得查一一一否詭人謝罪  
**子枝指** 莊子駢拇  
**刀斷指** 唐史一南齊書一佩  
**啣指** 泣一一  
**天地一指** 齊物以指衆指之非指不若以  
**指非指** 同上又公孫龍指物  
**著倭齒指** 晉春秋周鼎一一而  
 物莫非物而一一一先王有以見大

懷一一天地  
**直指** 江充傳充枉當一一  
**意指** 震動傳助輔一司馬論一  
**風指** 又上  
**合指** 兒寬傳  
**逆指** 杜下發  
**感子** 禮令  
**目指** 貢禹傳一一氣便使動一一物附曰春秋王  
**長史** 禮令  
**脚指** 此齊史李幼廉為濶州長史神武行部徵實文簿應檢立  
**拔** 成神武責諸人口卿等作得查一一一否詭人謝罪  
**子枝指** 莊子駢拇  
**刀斷指** 唐史一南齊書一佩  
**啣指** 泣一一  
**天地一指** 齊物以指衆指之非指不若以  
**指非指** 同上又公孫龍指物  
**著倭齒指** 晉春秋周鼎一一而  
 物莫非物而一一一先王有以見大

懷一一天地  
**直指** 江充傳充枉當一一  
**意指** 震動傳助輔一司馬論一  
**風指** 又上  
**合指** 兒寬傳  
**逆指** 杜下發  
**感子** 禮令  
**目指** 貢禹傳一一氣便使動一一物附曰春秋王  
**長史** 禮令  
**脚指** 此齊史李幼廉為濶州長史神武行部徵實文簿應檢立  
**拔** 成神武責諸人口卿等作得查一一一否詭人謝罪  
**子枝指** 莊子駢拇  
**刀斷指** 唐史一南齊書一佩  
**啣指** 泣一一  
**天地一指** 齊物以指衆指之非指不若以  
**指非指** 同上又公孫龍指物  
**著倭齒指** 晉春秋周鼎一一而  
 物莫非物而一一一先王有以見大

懷一一天地  
**直指** 江充傳充枉當一一  
**意指** 震動傳助輔一司馬論一  
**風指** 又上  
**合指** 兒寬傳  
**逆指** 杜下發  
**感子** 禮令  
**目指** 貢禹傳一一氣便使動一一物附曰春秋王  
**長史** 禮令  
**脚指** 此齊史李幼廉為濶州長史神武行部徵實文簿應檢立  
**拔** 成神武責諸人口卿等作得查一一一否詭人謝罪  
**子枝指** 莊子駢拇  
**刀斷指** 唐史一南齊書一佩  
**啣指** 泣一一  
**天地一指** 齊物以指衆指之非指不若以  
**指非指** 同上又公孫龍指物  
**著倭齒指** 晉春秋周鼎一一而  
 物莫非物而一一一先王有以見大

懷一一天地  
**直指** 江充傳充枉當一一  
**意指** 震動傳助輔一司馬論一  
**風指** 又上  
**合指** 兒寬傳  
**逆指** 杜下發  
**感子** 禮令  
**目指** 貢禹傳一一氣便使動一一物附曰春秋王  
**長史** 禮令  
**脚指** 此齊史李幼廉為濶州長史神武行部徵實文簿應檢立  
**拔** 成神武責諸人口卿等作得查一一一否詭人謝罪  
**子枝指** 莊子駢拇  
**刀斷指** 唐史一南齊書一佩  
**啣指** 泣一一  
**天地一指** 齊物以指衆指之非指不若以  
**指非指** 同上又公孫龍指物  
**著倭齒指** 晉春秋周鼎一一而  
 物莫非物而一一一先王有以見大

懷一一天地  
**直指** 江充傳充枉當一一  
**意指** 震動傳助輔一司馬論一  
**風指** 又上  
**合指** 兒寬傳  
**逆指** 杜下發  
**感子** 禮令  
**目指** 貢禹傳一一氣便使動一一物附曰春秋王  
**長史** 禮令  
**脚指** 此齊史李幼廉為濶州長史神武行部徵實文簿應檢立  
**拔** 成神武責諸人口卿等作得查一一一否詭人謝罪  
**子枝指** 莊子駢拇  
**刀斷指** 唐史一南齊書一佩  
**啣指** 泣一一  
**天地一指** 齊物以指衆指之非指不若以  
**指非指** 同上又公孫龍指物  
**著倭齒指** 晉春秋周鼎一一而  
 物莫非物而一一一先王有以見大

懷一一天地  
**直指** 江充傳充枉當一一  
**意指** 震動傳助輔一司馬論一  
**風指** 又上  
**合指** 兒寬傳  
**逆指** 杜下發  
**感子** 禮令  
**目指** 貢禹傳一一氣便使動一一物附曰春秋王  
**長史** 禮令  
**脚指** 此齊史李幼廉為濶州長史神武行部徵實文簿應檢立  
**拔** 成神武責諸人口卿等作得查一一一否詭人謝罪  
**子枝指** 莊子駢拇  
**刀斷指** 唐史一南齊書一佩  
**啣指** 泣一一  
**天地一指** 齊物以指衆指之非指不若以  
**指非指** 同上又公孫龍指物  
**著倭齒指** 晉春秋周鼎一一而  
 物莫非物而一一一先王有以見大

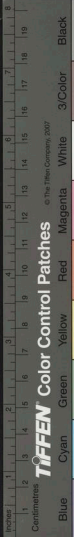
懷一一天地  
**直指** 江充傳充枉當一一  
**意指** 震動傳助輔一司馬論一  
**風指** 又上  
**合指** 兒寬傳  
**逆指** 杜下發  
**感子** 禮令  
**目指** 貢禹傳一一氣便使動一一物附曰春秋王  
**長史** 禮令  
**脚指** 此齊史李幼廉為濶州長史神武行部徵實文簿應檢立  
**拔** 成神武責諸人口卿等作得查一一一否詭人謝罪  
**子枝指** 莊子駢拇  
**刀斷指** 唐史一南齊書一佩  
**啣指** 泣一一  
**天地一指** 齊物以指衆指之非指不若以  
**指非指** 同上又公孫龍指物  
**著倭齒指** 晉春秋周鼎一一而  
 物莫非物而一一一先王有以見大

懷一一天地  
**直指** 江充傳充枉當一一  
**意指** 震動傳助輔一司馬論一  
**風指** 又上  
**合指** 兒寬傳  
**逆指** 杜下發  
**感子** 禮令  
**目指** 貢禹傳一一氣便使動一一物附曰春秋王  
**長史** 禮令  
**脚指** 此齊史李幼廉為濶州長史神武行部徵實文簿應檢立  
**拔** 成神武責諸人口卿等作得查一一一否詭人謝罪  
**子枝指** 莊子駢拇  
**刀斷指** 唐史一南齊書一佩  
**啣指** 泣一一  
**天地一指** 齊物以指衆指之非指不若以  
**指非指** 同上又公孫龍指物  
**著倭齒指** 晉春秋周鼎一一而  
 物莫非物而一一一先王有以見大

懷一一天地  
**直指** 江充傳充枉當一一  
**意指** 震動傳助輔一司馬論一  
**風指** 又上  
**合指** 兒寬傳  
**逆指** 杜下發  
**感子** 禮令  
**目指** 貢禹傳一一氣便使動一一物附曰春秋王  
**長史** 禮令  
**脚指** 此齊史李幼廉為濶州長史神武行部徵實文簿應檢立  
**拔** 成神武責諸人口卿等作得查一一一否詭人謝罪  
**子枝指** 莊子駢拇  
**刀斷指** 唐史一南齊書一佩  
**啣指** 泣一一  
**天地一指** 齊物以指衆指之非指不若以  
**指非指** 同上又公孫龍指物  
**著倭齒指** 晉春秋周鼎一一而  
 物莫非物而一一一先王有以見大

懷一一天地  
**直指** 江充傳充枉當一一  
**意指** 震動傳助輔一司馬論一  
**風指** 又上  
**合指** 兒寬傳  
**逆指** 杜下發  
**感子** 禮令  
**目指** 貢禹傳一一氣便使動一一物附曰春秋王  
**長史** 禮令  
**脚指** 此齊史李幼廉為濶州長史神武行部徵實文簿應檢立  
**拔** 成神武責諸人口卿等作得查一一一否詭人謝罪  
**子枝指** 莊子駢拇  
**刀斷指** 唐史一南齊書一佩  
**啣指** 泣一一  
**天地一指** 齊物以指衆指之非指不若以  
**指非指** 同上又公孫龍指物  
**著倭齒指** 晉春秋周鼎一一而  
 物莫非物而一一一先王有以見大





**尊五美** 書曰一專美 有商 世濟美 左文于六族

**致美** 又兄弟一救之 掠美 昭已惡而 疾美 又美疾不如

**甚美** 又叔何毋曰 競美 又可一惠一 猶將美 善教其惡

**好美** 帝紀武帝見顏 眉皓髮曰何其老也 曰又 而臣已老是 揚主美 景錯傳一之 食雁美 後漢皇甫規問雁

**居美** 晉書王濟王渾爭功 范通曰 鄉功 潘岳美 又一 常出

**擅美** 謝靈運傳 標能 食飽美 隋史崔私度為大府 鄉誠察史無

**子美** 唐杜市字又鄭 子知美 老子天

**天地大美** 不言四時有明法而不講 濫美 入閭世

**失美** 又無莊 其一 救美 晉一政群 聖明 秀美

**大美** 劉向雜事 寧威餽牛一亭下 相公命後車載之 將任之左 右曰

**集具四美** 滕閣記 四美 其二難屏 芹美 稽叔夜書野人

**鍾美** 韓文虛以 夫人三美 樂天元夫人慕

**丘壑美** 空靈歸山 際後 詞內美

**羅浮美** 唐宋之間 未盡 丘壑美 去筌盡 詞內美

**詞內美** 楚詞紛吾既有此 一今又重 兩美 又 一其必合今 孰信修而慕

**以修能注** 天付美質于內也 注男女俱美 比君臣俱賢也

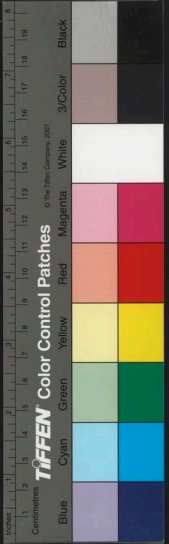
**新急** 一之 兩怒必 多惡惡之言 失美 注無莊 古美人 救美 實 揚照 秀美

**有小有** 客術人 不若使人問之 固習人 也任之 未晚也 公曰問之 恐其

**人固難** 全權用其長者 玉六美 又 一竹 一君子貴之 華之 溫潤近







几 必一從之 玉几 周天官太宰之職享 彫几 秦官諸侯祭

几 同 漆几 設照席右 史抵几 魏史太祖平柳城以 書集几 晉王羲之

事仍几 銘几 天賦體武 緋几 西京雜天子玉几各則 子仲尼几 魯

此為俗甲 緋几 加綉錦其上謂之 素憑几 魏史太祖平柳城以 賜毛玠

几 背淨因昔與卓相爭 素憑几 魏史太祖平柳城以 賜毛玠

其父誤胡去驚頭累日 素憑几 魏史太祖平柳城以 賜毛玠

肉几 唐史有件奉朱儒名黃顯 子仲尼几 魯

其堂伏其一 粟去几 東方朔非 子仲尼几 魯

新曲几 唐物于厚石 雜七寶几 舊唐錄知度論佛為

床若地皆名獅子床如不將 詩烏皮几 謝朓有 隱 詩又杜

罪及坐于獅子床極 語 馮 字 撫 曲 伏

机 說文木名山海經單 孤之山多机木似榆 ○沉 水

麂 說之大 雜化白麂 神仙傳葛仙翁憑桐木几于女几山學數

姊 將几切 女子 經伯姊 詩李本遠 史聶政姊 更政政

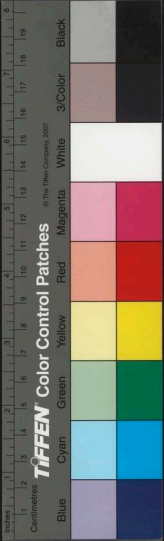
死暴死于市 又齊 屈原姊 放逐亦來歸喻令自寬 李勣姊 勣

病高 廩祿奉姊 法末享切 亂悉 其一 子別姊 風

郭而入眾市 則是趙成候以為不慈奪金而逐之 集范丹姊 俗

魚丹候姊姊飯之以 徹饌餉姊 因話錄便約為河南兵曹有寡姊

姊天不德留錢日文 而嘉之 一 同音知 經萬億姊 詩載友 一及一為 經喪 易震雷電統 棘 天



比

史失比 三國志劉備與曹操語雷震先主方

何曾比 五公孫康一

比 前底帝紀武帝時張湯之屬條 比 王莽傳陛下初即位易難

比 定夫公一 孔禁網寢家 比 去 魏細共皇親廟一 當作

比 注頌 比 食貨志有腹非之 他比 泗法志晉詩一 日以益

事比 後陳中傳忠略休寬為奏 自比 謂湯亮一 管仲 如臣比

九十一 一 一 車戰斗星 翁比 陳後主曰婦翁乃是 集羞比

揚雄解嘲章子 羊魚比 仰視謂梁王請食鯽魚笑厲飲者汗曰羊性

嗜一 國沿略不中而名為奴明川 詩古人比 唐李自高蹤

生總許事者會亦有至因可名為路以 判 德 一 語 試 一

妣

妣 說文發母也从女比聲爾其 經考妣 雷音盛通一如 夫一

世說晉孫綽與晉懸並行綽在前請齒曰沙 之汰之瓦石在後齒口簞之屨之一一在前

四紙二

軌

軌 知軌以用清為軌又東軌也以中軌又東軌 經司軌 唐書

濡軌 謂若濡漆盈不一 不軌 謂若若及成一一而孫文德也

祭軌 祀少儀其在事 九軌 謂禮樂也 德軌 一 以

殊軌 一 內為軌 一 七軌









詩芳軌

陳後主高唐亦有  
塵軌 唐宋之間實身賦  
外物玩跡遠

一軌

每多參越  
死惟賦前軌

曹植望一而致  
甄氏一

簋

說文黍稷方器也  
以竹血且記考工記旋  
八為一崇尺厚中寸受于二升外圓內方

經二簋

饒簋

詩大東有  
八簋 伐木陳饋  
一剛齊大庸

胡簋

土簋

前司馬遷傳堯有天下  
弟次不

詩邊簋

畧

說文日景也  
从口谷聲

史合畧

畧

又換劇  
一附左思

集繼畧

駝

說文馬遷傳堯有天下  
弟次不

詩邊駝

詩寸畧

晉潘尼八登信易  
賦移畧

短

駝

說文馬遷傳堯有天下  
弟次不

詩邊駝

駝

說文馬遷傳堯有天下  
弟次不

詩邊駝

駝

說文馬遷傳堯有天下  
弟次不

詩邊駝

駝

說文馬遷傳堯有天下  
弟次不

詩邊駝

駝

說文馬遷傳堯有天下  
弟次不

詩邊駝

宄

說文姦也外為盜內為  
一從九聲通作軌夏下

經好宄

矢

說文姦也外為盜內為  
一從九聲通作軌夏下

集姦軌

泝

反出泉也詩有  
泝一泉或作軌

經

矢

則規切次商於清次音說文  
于奪矢也釋名指也

目陳也

抽矢

易離卦  
一一金矢

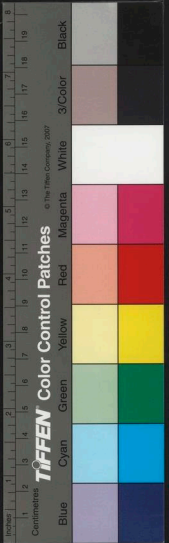
得

抽矢

易離卦  
一一金矢

得





命形弓一盧矢盧弓一束矢許詳亦角弓其謀一其搜

入鈞命一一楚獲三矢左宣楚子與若叔氏戰伯葵射王成輪及

而後聽之王曰吾先君文王克息獲三矢焉伯葵籍由基兩矢與二矢射中

其二盡于其矢故而進之遂滅若叔氏由基兩矢與二矢射中

呂錫以一遺一矢亦非是一矢以知如遺卻克傷矢齊師戰于

矢復命一一于一流血及覆云云乘侯曰自始合而大

于手及肘余折以御左輪朱較當發言焉者于忍之棘矢

以共禦王事一一除不祥謂內則男子乃生繫粟

則男子生而系狐一一以射天墜四方蓬矢謂內則男子乃生繫粟

紀昌學射于飛衛使視小如大射以毫釐差于端空賜弓矢

之三年如車輪乃以一一射之貫蠆心而透不絕俟一一

一然八矢同官夏官司弓矢字六弓四弩一一之法肅慎矢

魯語仲尼在陳有隼集于陳侯之庭而更負韜矢史信陵君傳平

死將矢貫之仲尼曰此一一氏之一也原君一一

辨所以流矢高祖紀帝擊布仲連約矢魯仲連傳齊田單以

盛云射之射之射之射之射之

矢如得相如入蜀時強弩極矢韓安國傳一一之

矢以佩刀截之左右無知者投靈液矢能一一以竹為矢能一一

還一矢百反謂之驕不貢楛矢三國志孔融謂曹操討烏孫萬天唐史

賊將尹子琦莫下刺一為一中者謂惡仁貴三矢又薛仁貴破九

矢盡白子琦乃使南齊雲射一發中日萬春六矢又雷萬春令狐朝

將軍三箭破天山壯士長驅入漢關萬春六矢又雷萬春令狐朝

日與潮語伏弩發六矢看面不動疑木人謀得其晉王三矢

實乃驚潮謂張巡日向見雷將軍知足下軍令矣晉王三矢

一將終以一一賜莊宗曰梁吾仇也燕王吾所立契丹肯約歸梁三

者吾道恨也與爾三矢無忘乃父之志莊宗係燕父子以維兩梁君臣

之首入于太廟還矢先子行猶發矢關尹一守聖人力一一守

至以苦成功可謂壯哉子行猶發矢關尹一守聖人力一一守

猶握矢又聖人堅一一之一服無矢管小臣毀無弓一一智

因彼而守我自不守服無矢管小臣毀無弓一一

智因彼而守我自不守服無矢管小臣毀無弓一一

智因彼而守我自不守服無矢管小臣毀無弓一一

智因彼而守我自不守服無矢管小臣毀無弓一一

智因彼而守我自不守服無矢管小臣毀無弓一一

智因彼而守我自不守服無矢管小臣毀無弓一一

智因彼而守我自不守服無矢管小臣毀無弓一一

智因彼而守我自不守服無矢管小臣毀無弓一一

智因彼而守我自不守服無矢管小臣毀無弓一一

智因彼而守我自不守服無矢管小臣毀無弓一一

智因彼而守我自不守服無矢管小臣毀無弓一一

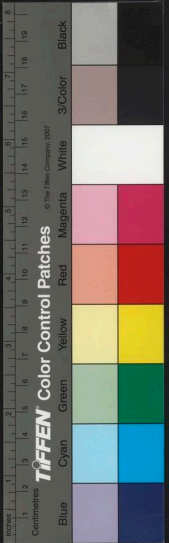
智因彼而守我自不守服無矢管小臣毀無弓一一

智因彼而守我自不守服無矢管小臣毀無弓一一

智因彼而守我自不守服無矢管小臣毀無弓一一

智因彼而守我自不守服無矢管小臣毀無弓一一

智因彼而守我自不守服無矢管小臣毀無弓一一



**若缺矢**

春秋鮑叔之智應射而浮游矢也

**寄金羿**

淮南脩務

**矢**

非守道一矢一矢一則

**進如激矢**

合如雷電

**如矢**

劉向說叢

**忘歸矢**

孔叢子楚王張繁弱

**羿激矢**

揚淵寡敵之禪斤之一

**集枉矢**

頡臾星名狀類大加星蚌

**失**

**歌徑矢**

劉孝威高皇極月刺來

**除**

挾兩

**屎**

說文糞也

**史三遺矢**

史記蕭頰之仇郭開謂趙王曰

**蠅矢**

武王子傳微既即位後王

**食馬矢**

要忘要太子嚙

可一格曰願大子食鷄卵屎

**口塞屎**

五代史慕容彥超陵高而行

**子箱盛矢**

莊子以

**道在屎**

又

**洧洞**

初乾切羽次濁音

**哥燕啄矢**

漢成帝時

**洧洞**

說文水出自頹州

**詩湊洧**

陳後主既在

**鮪**

說文鮪也从魚有豎尾推鯉屬似鱣青黑頭

**經鱣鮪**

詩鱣鮪

**鮪**

說文鮪也从魚有豎尾推鯉屬似鱣青黑頭

**存鮪**

記月令季春天

**叔鮪**

江脉海掃

**子鱣鮪**

清齊登鶴鴨飲水數

**伺大鮪**

文臣魚于河得鮪鮪動鯉臣以

**玉鮪**

周天官春

**痾瘋**

說文痾也

**史瘡痾**

唐類真卿傳

**痾瘋**

說文痾也

**痾瘋**

唐類真卿傳

**雉**

文凡切次商屬音說文鳥名从隹矢聲有十四種爾雅

**經雌雉**

梁

**雄雉**

詩篇名

**痾瘋**

說文痾也

**痾瘋**

唐類真卿傳

**痾瘋**

唐類真卿傳

**痾瘋**

說文痾也

**痾瘋**

唐類真卿傳

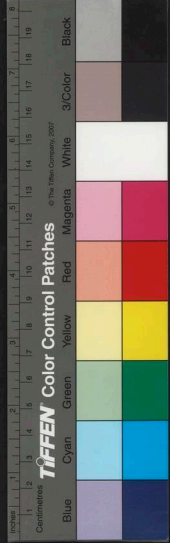
**痾瘋**

唐類真卿傳









山元圭禪師曰吾

**詩別離死** 唐沈佺期情爲其  
本一汝焉能一 調生心由一 求不死 元齡

自然煉繁 **抱生死** 王昌齡諺識馬將  
軍貞忠一 祖龍死 太子白頭封國寶地  
皮

**肉死** 杜甫手脚凍  
寒不死 又苑中隸靴三千匹  
同日死 又野

清無戰聲四方  
義重一 詞九死 楚辭離一 刺效一 起一 垂一 輕一  
須臾一 抱梁一 其猶未 諒 諒 諒 諒 諒 諒 諒 諒 諒 諒

**履**

兩几切半微音說文足所依也木作屨釋名禮也飾足以爲一  
又拘也所以拘於是周禮注履一曰謂禪下口一又草曰屨麻曰  
皮曰一又踐也易一霜緊 **經素履** 易後一 視履 又一 考祥  
水至又祿也詩福一又姓

**跛能履** 又跛能視 **福履** 詩穆木乘只君 賜履 又履 其族元吉  
又君履后土 **加冠于履** 朝禮以天子之尊下賜諸侯之妾  
而戴早天 **菅履** 家語晏桓子卒仲袒衰朝 **史墜**

記曲禮霜露既降一 **菅履** 此帶杖以一 履言枕草 **史墜**  
一必有陵險之心

**履** 公侯世豎良遊也上一 老父一 **珠履** 秦甲君傳客三千人其

其一下謂良曰孺子下取履 **利履** 賈德傳題文鄭說設形容 **躡**

**履** 前尚不疑得暴勝之一 迎不疑注納履未正曳之而行也又履皇  
美乎一 白王符在門一 迎之 鄭崇傳鄭崇數上殿諫上咲曰

語曰徒見二千石不如一 終掖 **鄭履** 我諫一尚書一 登附系何遜詩  
選車響北闕 **尚書履** 翟母織履 翟方進傳方其年二三失

一入南宮 **以冠首履** 賈誼傳寫雖 徒履 後崔駰  
隨至長安織履以給方進 傲不以首履 徒履 後崔駰

後十年至宰相尚在人 **東郭履** 說

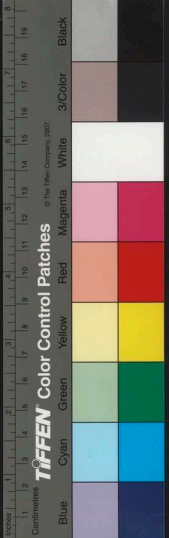
侯實急 **膏履** 魏曹霖示四子曰餘香可分與諸夫 **東郭履** 說

先生一有上無下 **穿角履** 後漢入王遵崇後答恬素常着 **曳履**

行雪中足盡履地 **陳仲織履** 高士傳楚王欲以一 爲相妻白子 **子望履**

至一 竈盜近丘得幸于 **係履** 山木莊子衣大布而補之 一而 **干將補**

五雷論而卷之五下 四下



復劉向雜言楚王取復

賈誼新書昭王與吳戰楚軍走而復失行三十步復旋取復王曰豈

愛一騎復或惡與納復劉向節士原意一訓理火

一行歌商領而反意

滿天地如出金石

雲霧祭天示道友曰吾足

語之右為彭澤復左右第發

明一衆坐仰脚及履至者血不流

蕭蕭府前靈運尋山陞嶺必

蕭蕭府前靈運尋山陞嶺必

蕭蕭府前靈運尋山陞嶺必

蕭蕭府前靈運尋山陞嶺必

蕭蕭府前靈運尋山陞嶺必

蕭蕭府前靈運尋山陞嶺必

蕭蕭府前靈運尋山陞嶺必

蕭蕭府前靈運尋山陞嶺必

蕭蕭府前靈運尋山陞嶺必

蕭蕭府前靈運尋山陞嶺必

蕭蕭府前靈運尋山陞嶺必

蕭蕭府前靈運尋山陞嶺必

水

灑灑切次前次清次音

灑灑切次前次清次音

灑灑切次前次清次音

灑灑切次前次清次音

灑灑切次前次清次音

灑灑切次前次清次音

灑灑切次前次清次音

灑灑切次前次清次音

灑灑切次前次清次音

灑灑切次前次清次音

歌金鑄復

張望足下

調

一杖一執一

詩躡復

魏休登

一

一

澗水

倍于桂

一

一

一杯水

又下

一

一

澗水

倍于桂

一

一

澗水

倍于桂

一

一

澗水

倍于桂

一

一

澗水

倍于桂

一

一

澗水

倍于桂

一

一

澗水

倍于桂

一

一

澗水

倍于桂

一

一

澗水

倍于桂

一

一





**建瓴水**

高祖本紀田肯專秦居秦中上

韓信傳信擊趙令萬人背水而陣

**沙壅水**

信伐齊楚使龍且救之信使人壞

九年水

一之

**擊筑易水**

京十三王傳中山韓王曰臣聞悲者不可為樂息故高漸離

一之上

**煮海水**

以馬鹽

郡太守

**訛言大水**

及後世可御船更里冷上城

此必

**桃花水**

屏前置水

後姜

**薪水**

心如水

而及

**燃犀照水**

飲

此亦

**讓水**

無所

武

**舟居無水**

衣帶水

乃

**錢一盃水**

飲墨水

水

**秋水**

决西江水

目

**升斗水**

動若水

子

**水注水**

鏡于水

之

**握蟻得水**

氣呵得

則

**飲墨水**

夢飲江

脫

**清冷水**

氣呵得

耳

**决西江水**

氣呵得

目

**升斗水**

動若水

子

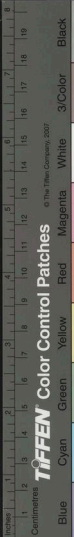
**水注水**

鏡于水

之

**握蟻得水**

氣呵得



搗地遂惟地影八方水惟地影積灰止水又古者

愚女媧積蓋水應水釋船屨水水應水

學而循理盜泉水志在水志在水

於水而欲一也熱投水熱投水魚失水魚失水

則為蛟蟻所制失其輔也集石投水收收

覆水再合大公取水菊水菊水弱水弱水

西遊不能負一羽漢水洗耳水洗耳水

之八水漢水罰飲水罰飲水

月為一之飲聖水三天水三天水

河曰長江雜曹溪水洞庭水洞庭水

曰鴻綠江浩浩水太湖水太湖水

七澤雲夢林雲水淚如水淚如水

三洲百川水洛陽水洛陽水

弄三峽水湘水湘水

水賈誼烟水烟水

桂楫蘭棹玄水渭水渭水

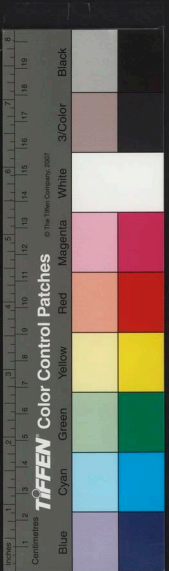
五花玉面兩相似歌碧賦賦

賦賦

賦賦







建發度無政之官  
 史李揆 府第剽宅  
 人語

**癸**

癸 頭誅切角清直爾雅也五行屬水五運屬火  
 太歲在巳曰昭陽月在巳曰極又姓齊公後  
 呂叔儀乞獲于魯公孫有山氏曰佩玉雖今余無所繫之昔酒一盛今  
 余與鴻之父親之對曰祭則無矣豈則有之否登百山以一日一乎  
 則諾汪唐西方主  
 蔡公北方主水也  
 史盧蒲癸 春秋人娶慶舍女入曰子不避  
 蔡公北方主水也  
 子

六癸 抱升立吳日服  
 六千首著不能侵

**否**

否 鄧都切宮濁音塞也閉也  
 否泰遇有承伸邀泰焉伸  
 盡處智一會屈不與廢欲  
 經先否 易會子  
 子遭否 劉黃通  
 寒命有

**圮**

圮 說文毀也从土匕聲  
 圮 韻覆也音方命一廢  
 史伯 詩  
 痞痞 說文痛也从疒否  
 聲徐曰又病結也

**經**

經 黑黍也  
 詩拒經 朝  
 經魚唯 詩  
 共

**唯**

唯 應水切羽次清音說文諾也从口隹聲  
 唯 應聲也漢書注恭應之詞見支韻  
 經魚唯 詩  
 共

史唯唯 史記趙簡子曰諸大夫朝徒問一不聞周舍之郭郭又謂  
 漢楊敞為丞相霍光為張安世謀廢昌邑王郭敞嘗懼不  
 和所言徒一而已附韓非入姿  
 人主未命而一未使而諾諾  
 子阿唯 老子唯之與刺諾  
 阿相去幾何語音于

**巋**

巋 苦華切商次清音山小  
 而巋見微頭又巋韻

**止**

止 諸市切次商清音廣韻停也息也待也增韻  
 又至也靜也居也又留也論語一子路宿  
 經一黃止 論子  
 軍牽高山

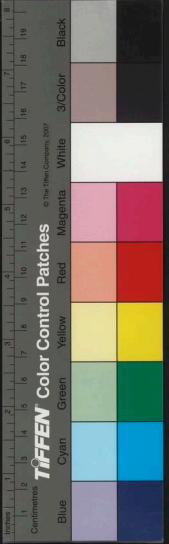
如爲山未成一吾止也  
 終止 易說物不  
 行止 易說物不  
 戾止 洋水齋  
 勤止 魏文王  
 勞

止 亦一容止 季經一可觀進退可度附梁武  
 帝詩荒趙羞一西施無怒分羞  
 史坎止 前賢  
 諡傳

乘流則逝 得則一知止 既廣傳知足不  
 衰止 酷吏傳寇盜  
 當自止 諡傳  
 王述

試宛陵令頗受贈遺王瑄責之  
 述曰是後果清操絕倫  
 舉止 齊史武帝謂張欣泰曰將  
 鼓

書自論卷五十一 曰氏



行角止 隋煬帝紀隋去起出師問開鼓聲而行角序而上 汗人行止 外史隋煬帝教子文選其兄曰莫學也

子止衆止 淮德充笏人莫鑑于流水而鑑于止水惟水能一一 韓非入經君統柄以處勢故一一

令行禁止 附唐韓愈詩憑依婚嫁數官吏不信一一 知雨止 滄光義落目蠅蠶 無

定止 李白頗似楚漢刺嘉一一 詩一一 到安一一

止 詩菁莪菁菁者 沼止 采芣字以

趾 足也通作止漢志斬之左止 經顛趾 易鼎卦利出否 滅趾 噬嗑復校 麟趾

舉趾 七月四之日 玉趾 左傳展喜言于齊侯曰寡 更交趾 後漢

箕山趾 唐末之間 朝遊伊 賦投趾 潘岳行 于亦跡

芷 香草少近道下濕地其葉曰蒿麻可用沐浴本草一名澤 芳一名藟一名葍一名芳直或作蘆禮內則祝化蒞蘭

詩寒食順一一從荷引芳柯又楚詞一一變而不芳兮

正論天子側戴 詩綠芷 北齊顏之推卷山雅 詞薜芷 楚詞危江

今細秋蘭以為 芳芷 又留吏與揭車兮 沅芷 又有一 歌蓀芷

又稱曰好一候 史蒼五時 史孝武紀明年郊雍獲一角獸

密時 又泰宣公作一一 王福時 唐王勣 歌

時 前郭和志注神 雲之所止也

刺馬 語山 我身 賦投趾 今殆不踐而獲底



**玄時** 齊比郊歌后皇  
嘉慶定祿一

**市**

**市** 土止切次商次濁次音說文買賣  
公孫丑之也又凡貿易買賣皆曰市

**經歸市** 孟梁惠從之  
若如

**日中市** 賈賈墮一為一致  
天下民聚天下之貨

**宅近市**

**不同市** 朝莊朋友之  
從一

**前朝後**

**司市** 周禮地官一掌市之  
治教政刑量度禁令

**經市** 又司市以次  
戶分地而一

**平市** 又司市以諒肆  
辨物而一

**朝市** 又一朝時  
而市商買賣

**名市** 又一夕時而市  
取大政為

**太市** 又質人凡賣者質  
刑焉一以質小市

**史神農市** 一作  
古史考

**乞食吳市** 絕

**朝趨市** 孟嘗君傳獨不見乎  
居市門而入暮之後過市朝者掉臂而

**以生瘞市** 史記趙魏曰殺花淫吾獄地魏捕之押上屋騎

**爭利于市** 張儀傳爭名者于  
朝一者

**商旅議市** 而

**未嘗至市** 又市朝自年七八  
十翁一

**門如市** 鄭崇慮上責  
其曰是

**坐市** 武帝紀乘臥  
羊一取物

**長安九市** 後班固  
傳注

**學市** 張與選博士弟子自遠  
至者且萬人故號

**西園成市** 帝開西  
園布紀

**霧市** 宗楷傳楷能行五里霧中  
其術者填塞謂之

**居成市** 又張飛  
通春

**工市** 蜀志楚三劍龍  
泉太阿一

**互市** 晉惠帝紀  
惠帝時嘗

**罷市** 洋祐傳祐奉人為巷哭  
一收尸骨為葬曹

**海市** 隋唐遺事  
張昌儀

**宮市** 唐大率直十不償一  
唐宗時宦者王

**子一**

**集地** 三秦記驪山始  
皇陵作一

**子一**

**揚學行** 一之

**子一**

**平不** 卷之書不勝異說焉必立之師

**子一**

**初學** 記元始四年為博士合即太學三十區為前

**子一**

**列提** 數百行諸生朔望會市各持其郡所出物及

**子一**

**死** 人交易市

**子一**

**槐** 市

**子一**

**平** 不

**子一**





**經言**相與買**獄市** 蘇府齊相曹參入相嗚後相以齊一為奇慎勿擾也 **蠶市** 又蜀中春月賣蠶繭議諭

**夜市** 蘇韻府東京繁華之 **隱於市** 又毛公薛公遭戰國之

**蚊市** 無獵蝇成市於 **花市** 又文類聚揚州入無貴賤皆

**疔市** 俗為水志分靈縣本常州一也 **虛市** 里區寄傳

**詩城市** 唐白居易 **燈火** 市滿賸少虛賸多故謂之

**市** 俗居易一一家家 **淮陰市** 沙泉宿一

**三市** 而九達注火市朝市夕市也 **歌仰市** 傾成一顧

**說文** 種也及心 **經何恃** 又左傳一而不忍 **怙恃** 同上

**史不足恃** 唐昭宗紀 **不可恃** 唐柳氏成子口凡門地尚可畏

**疾急** 一動名一 憑一 **語** 倚一 闌一 一 一 長安

**傲** 展里切次商清音火音也 **集流徵** 文選引商列羽

**嚙徵** 又含管 **清徵** 齊文顯 樂按琴歌之未終日不

**徵** 唐杜甫玉杯久徵 **詩官** 云惜大口中一出官商

**咎** 許已切羽次清音讀文葉也 **經後喜** 易否先 **股肱喜** 詩

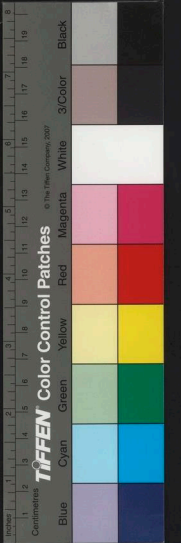
**燕喜** 詩六月吉甫 **史欣喜** 史周紀無 **沾沾喜** 前寶嬰

**心獨意** 郊杜志天 **折屐喜** 晉史謝安破符堅喜甚

**歡喜** 海史狂審言武后召見將擢用問曰 **陸喜** 晉人好學

**喜** 楚人少以其毋聞乞人歌聲 **末喜** 樂之 **子兩喜** 薛人問世

而視之則其毋也見淮南 **子兩喜** 薛人問世



溢美之言兩怒 **徂喜** 齊物祖公賦茅日朝三而暮四衆徂  
必多羞惡之言 皆怒曰然則朝四而暮三衆皆一皆一 **愛然喜**

徐無鬼逃空虛者闖入足音則一一而 **飾喜** 深本經于飾羽  
矣而况乎親戚之譽欵其側者乎 施所以一一也 **隳延**

**喜** 尚書璇璣含禹被於強安珪出 **千林喜** 陳公首編有安書空  
百負早晚逢明君勿馬君口不知秀才所負者何事 **天** 風俗通

而百事一廷劫蛛小 **百事喜** 同 **雜四勸喜** 引以飭樂二積集能  
而長脚名曰喜子 行欲喜能引遠誰樂三無物欲能引

座地樂四樂斷樂修物喜能引二善提樂矣 **詩躍以喜** 唐端光養雅  
明天三開安

**詞天顏喜** 晁次鳴朝辭香烟晴 **歌新喜** 陸士龍詩喜會勃  
勿一報一上 中心一胡不一津津一

**心** 苟起切角清音說文絲別也似系已聲一曰理也又大曰綱一曰  
心一又總之為綱周之為一廣韻極也會也事也又經紀也清韻又

**經五紀** 晉洪範次四 **人紀** 伊訓季 **三紀**  
編者又記也又十二 一取成是

**友紀** 高妻漢早詭太甚散 **國紀** 四月維夏南一之入之望  
歷一 無一 滄網紀也 語賢者一之入之望

**火紀** 徑莊炎帝以一官太皞 **龍紀** 同 **雲紀** 同 **月紀** 記月令  
一附北齊北郊歌日次 一 **乳紀** 凶母變天之道毋絕地之理毋一

**星紀** 禮運以一為 **星紀** 廣雅丑宮辰名七政終 **史天紀** 前郊  
得一 一 **隙紀** 實誼佛立 **連紀** 李詩傳月百里為而千里表表萬里  
後都禹傳 一 **權萬紀** 唐太 **子小紀** 揚先知大作 **女紀** 滄天文

**集窮紀** 梁元集卷五十二 **八紀** 素問天有八地  
注西北陰地 一 **詩年紀** 唐宋之同異國多 **兩紀** 薛愈儻常歲一卷自足文

**賦二紀** 張衡倚招搖攝提以低回列流今察荆統一立一功名一  
說文一中宮也爾雅歲在日屠維月在月則 **經正已** 中慶

**己** 瓊韻又身也對物而言曰彼一又私也又真韻

**已** 瓊韻又身也對物而言曰彼一又私也又真韻

**已** 瓊韻又身也對物而言曰彼一又私也又真韻

**已** 瓊韻又身也對物而言曰彼一又私也又真韻

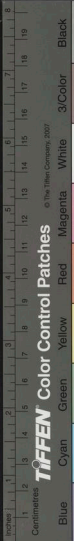
**已** 瓊韻又身也對物而言曰彼一又私也又真韻

**已** 瓊韻又身也對物而言曰彼一又私也又真韻









無耜記遺運治國不以

史還六耜後魏史趙瑗買耜刑得六

耜即命送還刃生高之不受

駭命委不識耜又魏河東俗至事農有

### 汜

汜說文不別復入也从水已聲一曰一窟

經江有汜詩篇名附

逸興滿吳雲汜吳汜唐宋之間越淮乘

歌西汜北齊明堂歌出

汜漢書汜姓相呼曰汜小左傳吾不以委

經太妣詩思盥一

### 妣

妣高一又姓禹母右翼以而生國姓一氏

史褒妣禮徵晉述文

后如婦妣妣姓附列女傳婦人順和于

史褒妣謂以九疇昇馬也

賦龜書昇妣東都賦

歲在巳後鄭玄傳

### 巳

巳物見成文章故巳為蛇象形又本節

子斗指巳淮天

吉唐禮樂志皇后季

子斗指巳鄭玄虞孔

元巳附張衡賦暮春之袂

元祀詩生民克

祀說文祭無已也从示已聲

元祀說文祭無已也从示已聲

### 祀

祀又地祭也又年也或作饌經忌祀書洛誥予小子風

孝祀楚恭必分世祀元億君子曰管仲之一淫祀說曲禮非

七祀說文正也一俟五祀大夫陽祀周禮地官牧人凡

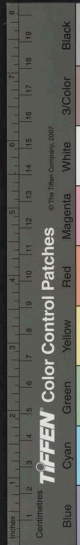
五祀大宗伯以血祭祭社稷典祀春官一掌外祀之

伐不祀周禮刑不祭一征商祀爾雅謂年日一也

桐鄉祀前朱邑傳邑為桐鄉善夫民愛之將幸日祀後肅宗紀除

桐鄉祀謂其子曰一愛我我於桐鄉也日祀後肅宗紀除

桐鄉祀謂其子曰一愛我我於桐鄉也日祀後肅宗紀除



送祭之禮宣時 **間祀** 又稱於光武之堂 一悉還更衣正祭外

異祖稱則日祭 **儀之祀** 張華儀置神 **詩千祀** 宋鮑照埋水或

**歌嚴祀** 牛弘肇禮 **賦靈祀** 鮑照踐神區其

**崇明祀** 既遠積 **經** 始立 一宜又姓周御一供之後輪滿一復從傳一越又志

**佐史** 或一之 **酒史** 同良史 **魯史** 春秋若 **南史** 太

**左史** 記玉清勳 **右史** 同太史 **小史** 非國之心 **女史** 天官

**外史** 四方之士 **史** 謂詩 **詩史** 室

**柱下史** 官 **真刺史** 刺史鄧元起為益

**三刺史** 州刺史參軍度 **穢史** 北齊魏收傳收修魏

**醜史** 後班彪傳 **白馬長史** 公孫瓚為遼東

**從史** 隨官 **酌史** 酌 **真刺史** 刺史鄧元起為益

**刺史** 公孫瓚為遼東 **三刺史** 州刺史參軍度

**穢史** 北齊魏收傳收修魏 **醜史** 後班彪傳

**白馬長史** 公孫瓚為遼東 **三刺史** 州刺史參軍度

**從史** 隨官 **酌史** 酌 **真刺史** 刺史鄧元起為益

**皂雕御史** 唐史王志愔為侍御史以剛

**逐兔御史** 反王弘義逐御史始踐時求傍舍

**四其御史** 其 **臆落御** 臆

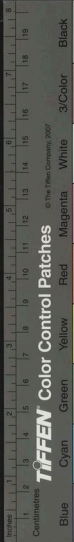












聆以嗜琴玉積一注聲  
爵也分右耳以玉為之  
**為君耳**又晉侯飲酒樂厓宰屠謂  
師曠曰女一將司聽也  
**執**

**牛耳**定衛人請一注聖禮  
卑者一一尊者聽之  
**取左耳**周禮夏官司馬張鞶車徒  
背作鞞枚而進大獸公之  
**更逆耳**受高帝紀忠言者

小禽私之養  
**蒙耳**楚語今子聞而奔之  
猶一一也注蒙覆也  
**臧二耳**史記孔穿與公孫龍論于高弗  
應明日見平原君口今謂三年

口利  
**養耳**禮書鍾鼓管絃  
所以一一也  
**動耳**齊足以一一  
前禮樂志青

甚難而實非也謂兩耳甚易而實是也注三耳知  
莊子難三足之說一與言為口二與一為三也  
**傾耳**賈誼傳使天  
下之士一一

**聞耳**賈誼志既一一矣  
注一于天子之一矣  
**傾耳**賈誼傳使天  
下之士一一

而發聲  
**快耳**辨口一一  
**天有耳**蜀志張溫問秦宓曰一一乎口  
大處高而聽卑無耳何以聽之

**自見耳**三國志先主重耳  
下添顧一一其一  
**龍耳**晉郭璞為人焚龍窟常滅族主人  
問主人何以焚龍窟常滅族主人

曰璞云此焚一一止常  
**俗耳**蘇頌傳泰山携斗酒曰往聽黃  
鸝聲此一破針詩腸鼓吹  
**風過**

耳  
**不及掩耳**唐史武雷  
破  
**缺左耳**破

成巴信州長史切母顧叔父為歸吏  
所辱廢向女耳語寃及成巴牛  
日何不隱汝形藏汝光由乃遇清冷之水洗其耳拭其目  
遂去附晉東晉文樸奕奕臂以宣道業由一一以避碑

**耳**晉劉分一一明  
目不為愛金財  
**餘耳**五神錄日不明一一不聽可苟  
非時利聲耳聽有餘不用其聽  
**下耳**揚子

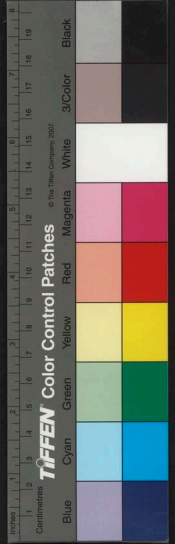
已而一一  
**怵耳**非難言一一  
其一一而倒于心非聖賢莫能聽  
**以鼓語斗**守遺古之人  
其心難知  
**靜耳**劉

情神聖人清目而  
**滿耳**賈言致人不益其惡  
則聽者不一于  
**鼓鐸通耳**關武言  
不相聞

放為一一  
**驚耳**言洗揮弦繁弄欲以為其而  
以一一者寡白于質不美也  
**盜鐘掩耳**慎獨若

則鬼神知之鬼神不知則已知之  
而云不知是一一之智也  
**龍弭耳**淮南子龍馬海者為

掉尾  
**鄙人耳**說林徵多之標  
不入一一之一  
**綠耳**然使之搏兔不如豺狼伎能殊



**耳** 耳符者大論諸吳  
之古一正將  
**側耳** 又天下所側目而視也  
良馬名  
**悅耳** 劍向修文聲音應  
對所以也  
**聒** 聒所以也

**寄書黃耳** 逐異記陸機在吳後仕各戲語大黃耳曰家絕無書故  
能馳往否大揮尾作聲以應之機為書置以竹筒繫頸  
**集盟耳** 翟翽建吉一而中傍  
**攢耳** 李固文張目而  
視一而聽

**秀才三耳** 東坡詩注張香通字  
秀才  
**儻耳** 異物志  
南方夷

**漸耳** 百陽雜錄云浴于門上書虎頭書一謂陰司鬼  
名可息雜或又言志表潮音洞神物寓書度陵

**禾生耳** 胡野舍賦唐但語云  
秋甲子雨一  
**詩悲鳴耳** 唐陳子  
無憂

**蕩心耳** 丘為及張契潤  
秋甲子雨一  
**天下耳** 河南至開書秦  
無憂

**吹馬耳** 有如東風  
有也人間此皆博奕  
**賦駭耳** 馬

**心耳** 李白詩風清襟  
神石居一  
**賦駭耳** 馬

**頤** 頤手諸六卷  
響盛貌通作

**琺瑯** 琺瑯又樹  
於後日  
**史院簪珥** 史家戚世家武帝諱責尚戈夫人夫人  
見者

**傳珠珥** 李期傳死珠之簪  
以珠施轉裝簪以魂傳羞子耳  
**七珥** 戰國策齊薛  
公欲知王所

**子笄珥** 周子正紫  
周子正紫  
**集日兩珥** 宋書  
上有冠

**月三珥** 韋固占候若一有  
尤有  
**瑜珥** 韋念馬公恭誌姆抱幼子  
立側眉脈如畫髮漆黑玉

**雪肌肉** 可念娟好靜秀瑤環  
一蘭苗其芊稱其家兒也  
**西珥** 詳注南風有一河即古  
一塚銷鳴于琳琅

**珥** 魏詞標長劍今  
一塚銷鳴于琳琅  
**詞玉**

**馬名** 通作緜耳  
通作緜耳  
**詩駮駮** 晉書愈近來自說尋恒

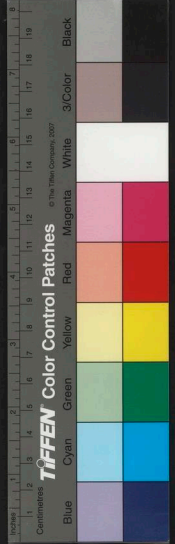
**耳** 耳部 耳部 耳部

**耳** 耳部 耳部 耳部

**耳** 耳部 耳部 耳部

**耳** 耳部 耳部 耳部

**耳** 耳部 耳部 耳部



**里**

兩耳切牛微商音說文居也从甲土周禮五家為鄰五鄰為一里俗通五家為賦十賦為一里者止也又路程以三百六十步為一

里公羊注疏古人八為步方一里計十萬九千六百步又姓又汪充論經輕千里孟嘗子稱而台之以善

震百里衡書一里以方國宅里書里舍閭里周禮天

之職以官本之八成經邦治三日聽以版圖負米百里家語子路曰家貧親老不擇

買米親沒南遊于楚從車百乘願一更決勝千里朝高純運筆

一之外香道里移天子使西王母為天子姜里太史公自序西

勝毋里移勝毋里名勝戚里石奮傳于上有無親者居之故夸

鄉里揚僕傳金書曰將軍請兵傳行塞窮里遺廣漢傳會一空

乞骸歸里賈高傳臣大馬齒八十二願河潤九里後鄭俠傳

賢能太守去帝城不遠一明兒萬里光武賜賈融金書曰既從

一美京師并家福也

支外一日千里至九世任舉鄭訓林宗見而奇之曰歸故里

晉羊祜傳祜與弟瑒書曰野定邊事一祜也送與之交歸故里

而居一答曰孔子嗚呼里一君有何德

有何德而居勝里

廣前萬里唐書宗以子孫故置史則前入一謂上曰去京師幾

此一一也沒里五代史吳丹其居曰吳羅八百里梁欽武肅王黃

引兵起屯一告道傍曰有問者告曰臨安兵屯一矣

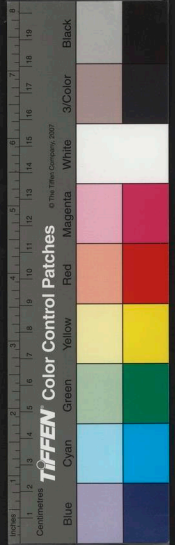
果聞焉語不知其地名乃引去一地地名又晉王植有牛名一矣

行里孝子傳王文殊父沒終身蔬食桂林里長編張遜清神縣邑

登科遂改其居曰一棹里一子東里一角里一先生一子扶搖

九萬里莊子逍遙游之從于南溟也水擊三千里搏一而上者





而君不聞此所  
謂一于一  
遠千里  
堂下有事一月而君  
不聞此所謂一于一  
遠萬里  
有專期

**集慶里**  
傳亮裏一蕭  
高陽里  
愛字記許州城  
西門外舊縣西

年而君不聞此  
所謂一于一  
豪里以高陽氏有才于八人  
淑亦有字八人乃收曰一  
歷曰有智無

**智三十里**  
八字書旅行三十里方  
高里  
古今注

一較一  
**闕里**  
韓愈弟田橫文昔一之多  
而穢自殺一人爲之悲歌謂人死魂魄歸乎一  
又漢武帝謂一送十六夫廢人使挽柩者之歌  
始曰一巴人國中屬

**宣風百里**  
百孔六帖稱縣宰曰  
下里  
文選容有歌  
于郟中者其

而和者數千人云  
宣風百里  
宣風  
梓里  
續

**詩平將里**  
唐李義倫到平興  
鄰里  
儲光義烟雲連曉

平原里  
君相多一一  
咫尺萬里  
狂唐九工遠勢一一  
賦仁

張衡賦一一其  
塞里  
張華發軔連  
語帝一一井一一邑一一

**理**

**理**  
說文治玉也  
文也正也又治獄官曰一  
又治獄官曰一  
又治獄官曰一

**經條理**  
孟萬善始一  
者智一  
事也

**地理**  
勿察一  
一  
一

**行理**  
左昭一一  
之命

**倫理**  
記  
一

**疏理**  
魏志明帝多學  
一

**法理**  
魏志明帝多學  
一

**連理**  
華虞傳東宮正德之門  
一

**脉理**  
唐太宗紀木心不  
一

**信理**  
河力命信命者亡壽  
一

五  
三





王濟伐李

和嶠性儉有好李求之不過數十一李少

鑷

核李

世說王安豐惡人得種一實

公前桃李

唐史狄仁傑嘗薦姚崇數

蘇李

蘇味道與里人李嶠

刻桃李

劉書曹

短李

李紳為人短小

集沉李

魏文帝與吳質書沉李

駝李

朝野

無核李

名曰大開中能開其耳血墮地生此

九標李

和乎舊李蕭陳叔

陶丘紅李

廣志一有

鼠精李

韓終李

洞冥記瓊國多

暗桃明

李詩詠誠蔚云退之有花不見桃惟見李之句

金李

李樹下而生老子

嘉慶李

有李甘美

雞指樹姓李

列仙傳老子

不俚

可也

更無俚

謂李布其畫一至

賦鄙俚

左思非

鯉

說文鯉也

史姜詩躍鯉

後姜詩傳母好生魚

王祥

王祥繼母未氏愛生魚

子尺鯉

淮南

集呂望釣鯉

藝文類聚

千歲鯉

說山詹公釣

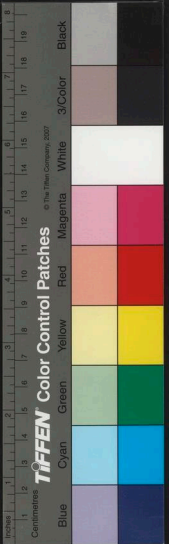
陶朱畜鯉

太平廣記陶朱公養魚

文曰呂望封于齊

得大刺腹得書





二十頭牡鯉四頭二月上旬日納之池令無聲錯刀赤鯉傳異記

厄魚逶行則肥池聚石作九鳥使魚日行千里王昌齡

漢投金一水中忽有一舟剖腹得羅琴高乘鯉列仙傳琴

刀附梁吳均詩階前養素鶴池中銜一鯉以鼓琴為安康王舍人後辭入洛中觀龍于甄弟子期之日昔

紫齋候于水旁設術果乘亦鯉來萬人觀之又于坑下鯉上騰山

上有鯉傳婚德徑山道欽禪師有僧問如何詩雙鯉活道遺我

有八是道師云一若獸浮石若柱注刺鯉

索書賦陵鯉左思一有四足狀如鴈故云若獸五語解

泉想里切商次清次音說文泉也經漆泉上音湯真泉真

始木薛省聲廣韻無子曰始從女切始從女切始從女切始從女切

始從女切始從女切始從女切始從女切始從女切

始從女切始從女切始從女切始從女切始從女切

始從女切始從女切始從女切始從女切始從女切

始從女切始從女切始從女切始從女切始從女切

始從女切始從女切始從女切始從女切始從女切

始從女切始從女切始從女切始從女切始從女切

始從女切始從女切始從女切始從女切始從女切

始從女切始從女切始從女切始從女切始從女切

始從女切始從女切始從女切始從女切始從女切

泉始

泉想里切商次清次音說文泉也經漆泉上音湯真泉真

始木薛省聲廣韻無子曰始從女切始從女切始從女切始從女切

始從女切始從女切始從女切始從女切始從女切

始從女切始從女切始從女切始從女切始從女切

始從女切始從女切始從女切始從女切始從女切

賦從刀切商次清次音說文賦也賦從刀切賦從刀切賦從刀切

賦從刀切賦從刀切賦從刀切賦從刀切賦從刀切

賦從刀切賦從刀切賦從刀切賦從刀切賦從刀切

賦從刀切賦從刀切賦從刀切賦從刀切賦從刀切

賦從刀切賦從刀切賦從刀切賦從刀切賦從刀切

賦從刀切賦從刀切賦從刀切賦從刀切賦從刀切

賦從刀切賦從刀切賦從刀切賦從刀切賦從刀切

賦從刀切賦從刀切賦從刀切賦從刀切賦從刀切

賦從刀切賦從刀切賦從刀切賦從刀切賦從刀切

賦從刀切賦從刀切賦從刀切賦從刀切賦從刀切

賦從刀切賦從刀切賦從刀切賦從刀切賦從刀切

賦從刀切賦從刀切賦從刀切賦從刀切賦從刀切

賦從刀切賦從刀切賦從刀切賦從刀切賦從刀切

賦從刀切賦從刀切賦從刀切賦從刀切賦從刀切

賦從刀切賦從刀切賦從刀切賦從刀切賦從刀切

賦從刀切賦從刀切賦從刀切賦從刀切賦從刀切

賦從刀切賦從刀切賦從刀切賦從刀切賦從刀切

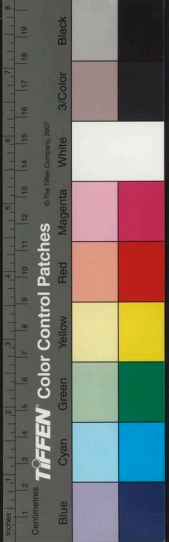
賦從刀切賦從刀切賦從刀切賦從刀切賦從刀切

賦從刀切賦從刀切賦從刀切賦從刀切賦從刀切

賦從刀切賦從刀切賦從刀切賦從刀切賦從刀切

賦從刀切賦從刀切賦從刀切賦從刀切賦從刀切





言與行俱驚鷗起正齊祖珽時看遠鷗度作則差池起唐沈佺期拜恩前

禍起宋之問安位巽沿構退耕一猶黃霧起包拯晨登塔頭和風起儲光

見雞大聲口農桑起翟題是時三月暮通野煙火起因詩落日桑姑清

夜起杜甫江城寄素月夜眠尋朔風起駭尾黃道春早起惜

花春起早愛東山起區無數將軍西第成秋聲起季自月出青

邊苦竹一片帆起又水上文羅衣白徵不起韓愈少室山人去風扶

喚起歸日未西蓬島名詞聲呼起歌大風起漢高帝秋風起漢武市

起巴聲今之白梁東也經采芭詩詩名藤言廢已任氏建康

雲飛草木黃賦四起江滄曲應市地歌吹鵲起南齊字廟歌刺

夜一雲一力一衝寒山拂衣一波浪一宿飲一

維一豐芭表記一水石一交經采芭詩詩名藤言廢已任氏建康

杞說文白苗莖葉从神肥杞詩詩仲子無踰戎南山

杞名夏後又姓禹後有苞杞羽集于圍生杞左昭南崩將適曹

之一今海言肥杞春秋名却老枝冬名地骨根附續仙傳集枸杞本

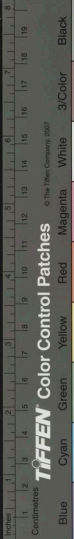
猶子幼事道士王元正居大岩巖一日汲于溪見二花大逐之入

而食之覺身輕飛于峯上詩柳杞唐儲光義秋苑故荆杞杜甫漢

二百州一村萬落生一

士岷說文山無章經陟詩陟岵一彼士組里切次商屬音說文事也爾雅一察也士者理獄之官漢志學





**經八士** 論微子 **辟人士** 也豈若彼辟世之士哉 **辟世士**

**志士** 孟賧文 **勇士** 又 **處士** 又 **廉士**

**元士** 馬竟 **善士** 又 **三軍士** 言 **爪士**

**擻士** 又 **豪傑士** 又 **女士** 又 **吉**

**髦士** 甫田假介 **秀士** 又 **選士**

**良士** 又 **造士** 又 **駟士** 又 **進**

**俊士** 又 **有方士** 又 **遂士** 又 **縣士** 又 **烈士**

**虎士** 又 **白屋士** 又 **甲士** 又 **史士**

**權變士** 又 **辨士** 又 **清士** 又 **嚴穴士**

**青雲士** 又 **說士** 又 **奇謀士** 又 **天士**

**死士** 又 **說士** 又 **奇謀士** 又 **天士**

**三河士** 又 **奇謀士** 又 **天士**

**國士** 又 **介胄士** 又 **文武士** 又 **賢良士** 又 **方正士**

**特起士** 又 **賢良士** 又 **方正士**

**特起士** 又 **賢良士** 又 **方正士**

**特起士** 又 **賢良士** 又 **方正士**

**特起士** 又 **賢良士** 又 **方正士**

**特起士** 又 **賢良士** 又 **方正士**

**特起士** 又 **賢良士** 又 **方正士**

**特起士** 又 **賢良士** 又 **方正士**

**特起士** 又 **賢良士** 又 **方正士**



**直諫士** 賈山傳置 一之 **不羈士** 鄒陽傳使 一之 **寥廓**

士 今欲使天下 **綴文士** 劉歆傳自孔子後 **控弦士** 荀爽

三十萬 **好節士** 竇望之傳朱雲不 **壯士** 賈馬傳謂居官而置

得利者 **布衣士** 謂葛豐傳 **通方士** 解安國傳 一之

為 **下士** 任波傳折節 **奇士** 任充傳充容貌甚壯 **謹勅士** 後馬

稜戒其子 **門士** 郭太傅傳秉少知事縣 **快**

士 **女博士** 魏甄后年九歲善書特用諸兒

**老博士** 又高昂曰考究

**詩學士** 隋史隋文帝嘗欲 **十八學士** 唐杜牧

取富貴誰能 **名** 選萬中時號 **名下無遺士** 立本

**青錢學士** 選萬中時號 **名** 選萬中時號 **名下無遺士** 立本

**南州高士** 後漢 **子士** 開而行之 **中士** 伏

**下士** 道大咲之 **山谷士** 吳俗此 **知士** 伏

**察士** 之事則不察 **仁義士** 士貴際 **筋力士**

**勇敢士** 士奮忠 **兵董士** 士樂戰 **枯槁士** 伏

**禮樂士** 敬容 **草萊士** 伏 **二桃殺**

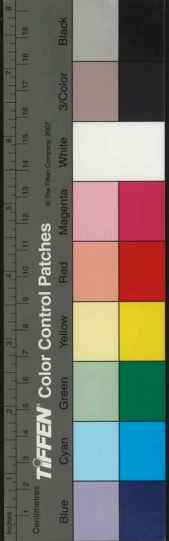
**市井士** 之 **一曲士** 天下不該不偏 **二桃殺**

**三士** 晏子春秋齊公孫後田問韞古治子勇而無禮 **富士** 荀王制

**司過士** 本房有 **材士** 又張儀 **千口**

**一士** 天下雖有有道之士國猶少 **極言士** 又張儀 **千口**

**極言士** 又張儀 **千口**



**善說士**

區國之區也天竟之亂人無一之也

**達士**

反丁一者達乎生死之分

**正士**

元舍唐通聖王貫忠

臣一為其敢言

**嘉道士**

劉書九胤一之應以無為是務

**恭士**

劉同敬慎有言而失鏡塞也

**殺羊食士**

齊代宋華元一其御羊對不與焉及職日嗜昔之羊美子為官今月之事我為政與華元馳入

**皮相士**

高臺衣美君疑取金者乎延陵子知其為賢者請問姓字敦者曰子乃一之也何足語姓字哉遂去

**窮士**

富而下賤則寒弗惡也當而分貧則一弗惡也

**章帶士**

初元年前

**四科取士**

通典章帝建初元年用前

**瓦學士**

善戲號著出馬驚

**汗淋學士**

東軒雜錄學士王平甫盛夏入館中流汗浹衣劉百父曰

**蓬戶士**

罪瑛謂亮

**世士**

妖盡語恬淡志於貧

**功名士**

音陶澆台時一慷慨爭此場

**抱關士**

伍緝之傳故一

**高士**

唐李自白鶴飛天

**江漢士**

元

**咆咻士**

蜀澄大選一

**陋巷士**

又老嗜菽飲山西翁

**歌遊俠士**

宋任美哉一

**賦遜世士**

傅毅字是

**膏梁士**

陸機善哉

**木居士**

然題作

**青源士**

李巨仁跡逸一

**巧士**

建業調聲

**經三仕**

論公若長一

**為貧仕**

孟篇章仕

**仕**

既區从人士登

**仕**

廣範一宜也

**仕**

大度一惟幄一樽通一爪牙一貌林一

**仕**

方外一衣冠一政言一

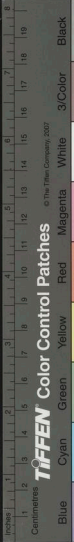
**仕**

為今戶無喜色

**仕**

非為貧也





而有時孔子有見行可仕隆可之仕有公養之仕無仕詩於南山瓊瑯

筮仕任傅再萬強仕曲禮四十曰一而一附鮑照歌夫四十一而一余當二十弱冠時史

不伏致仕唐武后時夏官侍郎侯知一以年老勅令致仕知一乃請朝堂陳彈疏走以李輕捷時謂四

十八致仕宋韓見素子小仕劉向雜事齊至曰亦可激薄俗士乃許之有蘭丘卯年

詩彈冠仕孔齊蔚之推于五好剗登仕又中事君古者士一乎一吏執字祿祿以報勞官以報德

梯說文赤實果从木經七絕梯南雅聖序自七絕一壽二多陰

史種四梯梁史沈瑀家民一了集書梯小說亦虞慈賦裨梯恩于取妙葉

分梯又舊山與仰山游行鳥街一紅梯洛賦裨梯恩于取妙葉

百世埃禮記史倚馬埃唐李巨曰賦萬經夷埃險惡則原

埃說文水淮也从水矣聲徐經河之埃詩舊蓋驛縣葛渭之

水之埃兼義所謂伊子兩埃莊秋亦秋宋時至

賦涯埃韓愈作柳墓記賦溥埃大華樓肥積滿于

賦金肥張衡經先子孟公孫五吾一孺子又今

子通也本作文元一日賦金肥張衡經先子孟公孫五吾一孺子又今

子通也本作文元一日賦金肥張衡經先子孟公孫五吾一孺子又今

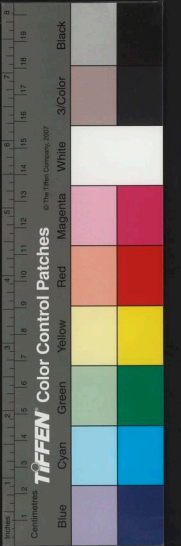
子通也本作文元一日賦金肥張衡經先子孟公孫五吾一孺子又今

子通也本作文元一日賦金肥張衡經先子孟公孫五吾一孺子又今

子通也本作文元一日賦金肥張衡經先子孟公孫五吾一孺子又今

子通也本作文元一日賦金肥張衡經先子孟公孫五吾一孺子又今





司馬相如傳司馬相如者蜀名之曰王陽孝子王尊為忠臣

遊開公子前西域傳漢張交其一然杜陵

男子孟庸有傳蕭育一子小子張再傳馬病上親臨幸禹數擢其五

世一子楊雄傳自季至一後無狀子狂飲後母至京師每憐其幼一出關注

不肖張曾子後張霸年數歲而知孝遊出入一宗曾子齊宗元利

子也飲食自然含體人號一賤子一壽賈子齊彪傳彪

痛以則為常鄉里號一一荀淑八子荀淑傳淑有

急曰買父所長生男名一一在女為賈友荀淑八子八人號荀氏

輕薄子馬援傳援戒子曰效龍伯高不得猶為謹勃之王所謂豈

約歌路逢一一竹立問君家虎子吳志凌統卒二子皆孫權

玉渾子晉史一妻鍾氏字瑛生一一消嘗趨庭出渾曰生子如此足

淪也陶潛子一雖有五男兒此母此子一非一一不生一一鳳將九

小子南史王褒堂真命命王道士飲道子醉一奕為小子一日出處

天子隋煬帝紀漢王達入貢善云一一八關十六子一日出處

李逢言之堂張又新等八人傳真挺之子嚴武傳武毋不為父所

鐵挺駒英寢所碎其首大曆才子嚴武傳盧綸吉中子等管文

子開元遺事有書生謁李林高賴子五代史高從誨號一一注

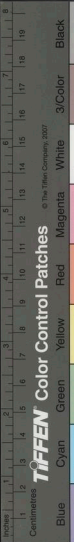
毛錐子一安朝廷定禍亂直須長槍白袍子國史補有客議宋

何紛紛也濟曰由綈袍子微子一紉賢箕子一紉賢赤松子一仙人張

紫袍子紛紛化便然也

臣





卿子漢宋義號傳介子漢雍門子名固音弄琴徐孺子見孟嘗君

後漢人流尹佛子尹正文為都督百子得毋知子老子既

其子既知其餘子雅子壽陵學行于諫我似子子田子友其

子復守其明蘭子劉說符宋有者往也凡儂子荀非相世俗

也似父不避子人物不知生出主謂之鬻子管子入觀行一之師三年不

矣弱子韓非說外一打惡毋入室閉孝衰妻子劉向敬慎

厥病加于小愈獨生諤諤子任譚父無一之無懷璧子

劉貴辨施一之一未必能惠集甕牖子一繩櫃之不凡

子先賢錄詳勤為郡功皆陳仲興十五為父賈書諸彭彭頌而察之明

日勤造焉仲奉父出送勤曰足下有一吾來候之不從御也書

終綺統子劉峻廣絕交論弱奇男子韓文工遠點字將軍喜

子王適願見將軍管城子毛穎者中山老人子風俗逆

子十取田客女為妾一交而死後生男長男曰年尊何因有千手子

公九子異聞錄張路斯為宣威令大石氏生九子張公鈞于焦氏

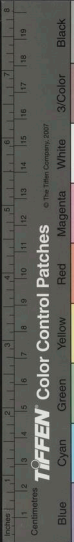
子而我日助戰九子皆化為龍同戊子東軒鏡程文惠與龐公一

有嘗戲龐曰君乃小戊子矣後龐大月桂子洞真記一今東江

併之大如狸豆辛香古相傳是月中下也等子春秋繁露衛士危駕

師問黃藥如何是祖師西來意黃藥便打如是三問雜無多子齊燈錄臨

日久難谷癡便娟子但恐日月傾蕩子風流子沈約記意一



自巢居子唐陳子昂鴻荒古誰家子包融北齊子餘將門子包融北齊子餘

私二聲漢家不將田家子崔顥李引諱中行子崔選飭徒留前帝

子郭元振羽林子李頎于騎墨貂結子王適自是桃

教人恨在重烟適思方雲子杜甫飯抄東鄰子李白激揚南

五文風雲子以赤者為桃實白者為歌罷離子歐陽修

方北人行客子高適雖有賢生後生子鮑照雷語

也漁子附郭璞與蓋人一後生子一作黎當及春

賦憑虛公子依虛無言無有此公子也五五賦空門一

# 梓

梓一名經桐梓把之橋梓尚書大傳伯禽康叔見周公三

木名北山之陰有木名二子從駕橋高而仰桑梓詩小雅

得早而愉反以告商子曰父道也子道也桑梓詩小雅

更杞梓史記荷變之才如一連抱又唐書承慶橋過公

濱梓文選斬一詩松梓唐宋之間談笑語

之一以為筆詩松梓平生何獨戀一

更杞梓史記荷變之才如一連抱又唐書承慶橋過公

濱梓文選斬一詩松梓唐宋之間談笑語

之一以為筆詩松梓平生何獨戀一

更杞梓史記荷變之才如一連抱又唐書承慶橋過公

濱梓文選斬一詩松梓唐宋之間談笑語

之一以為筆詩松梓平生何獨戀一

更杞梓史記荷變之才如一連抱又唐書承慶橋過公

# 齒

齒止切父高次清音說文口齧骨也一曰年也經序齒中虞燕

禮記亦祭也廣韻又一謝也增韻又列也見下經序齒中虞燕

沒齒論意問一象齒詩泮水元龜一大路南念兒齒中虞燕

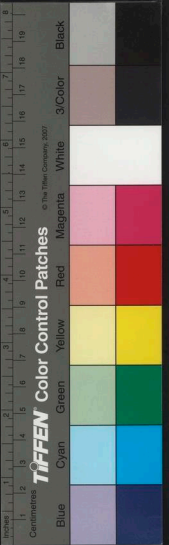
何敢齒任一與諸一為牛折齒使召公子一

尚齒詩祭義虞氏貴德而一夏后氏貴壽而一

不見齒禮子羔執親之一

史子齒家語孔子曰上一

生齒周禮地宜大比登民自一尊齒則下益弟史子齒



至董仲舒傳天有所分一其一切齒霍傳天丁常犬馬齒

牙去其前傅其異者兩其足折齒折齒鄒陽傳范雅

不允傳臣光智謀淺短一一哉恐一旦頓仆無折齒折齒

以稱量又貢高曰臣一一之一八十一願乞骸骨折齒

視至為張蒼無齒以百數年百餘歲食乳投梭折齒晉書高

謝靈運詩松泐漱石謝靈運詩漱石厲齒世

石去前後齒謝靈運詩漱石厲齒世

石去前後齒謝靈運詩漱石厲齒世

石去前後齒謝靈運詩漱石厲齒世

石去前後齒謝靈運詩漱石厲齒世

石去前後齒謝靈運詩漱石厲齒世

石去前後齒謝靈運詩漱石厲齒世

石去前後齒謝靈運詩漱石厲齒世

石去前後齒謝靈運詩漱石厲齒世

石去前後齒謝靈運詩漱石厲齒世

石去前後齒謝靈運詩漱石厲齒世

石去前後齒謝靈運詩漱石厲齒世

石去前後齒謝靈運詩漱石厲齒世

石去前後齒謝靈運詩漱石厲齒世

石去前後齒謝靈運詩漱石厲齒世

石去前後齒謝靈運詩漱石厲齒世

石去前後齒謝靈運詩漱石厲齒世

石去前後齒謝靈運詩漱石厲齒世

石去前後齒謝靈運詩漱石厲齒世

石去前後齒謝靈運詩漱石厲齒世

矣

宋王登從子妻逢頭擊耳歎刺叩一童一犬馬一

矣

于巳切甫次謂自說文迄部巳詞

矣

從矢日聲稱宗元曰決辭也

矣

北魏陽固我其慎矣

矣

言既一一時暮矣

長已矣

歲而削文七月

集齒齒語林孫壽書為

全齒十歲而亂

疾態作一一吠殘牙齒佛海筆錄歐公曰有

進士各紅綾餅一

徐寅云莫款

老缺一

雷笑紅綾餅餅水

滿天下

碎佛齒有笑羅門僧言得佛齒甚怪疾

事得誇其言頗驗

碎佛齒曰吾聞金剛石堅物不能傷惟疾

手用能碎之扣之

詩暮齒宋謝靈運用齒發

果碎見唐太宗祀

皓齒李白自古短娥

含兩齒

愈愈愈吉太公任進

言直髮齒無

素齒色一一結朱唇

齒

玄齒晉四箱歌釋齒

備矣

言既一一時暮矣

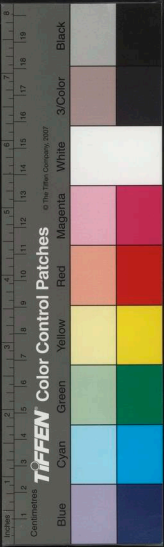
備矣

言既一一時暮矣









齊北郊歌承天  
休圖祇數一  
降社  
隋元樂歌秦神劉錫一  
語著一  
福一

**滓**

滓壯士切次濁清音說文  
滓從水滓聲又濁也  
史塵滓  
對今關心魚目斯混落一  
形

**滓**

唐史齊許云其  
滓  
唐嗣復傳也  
集丹厓滓  
北山文選舊籍再  
卒一一重

**詩元滓**

唐宋之間愚以里  
賦泥滓  
潘岳賦  
自衛元坐去一一

**第**

說文淋黃也  
又中竹聲  
史東第  
前司馬和如博新主  
避第  
後夏前見傳  
北第  
後

製得帝賜夏侯嬰一  
一注近一湖之一

第  
後氣隆一不敢弛然自放于一  
一之

**勝**

勝說文食  
所造也  
經乾肺  
易噬嗑  
史膺肺  
唐封倫人莫  
探具一一

**五車韻瑞卷之五十七**

**五車韻瑞卷之五十八**

吳興後學凌稚隆以棟父編輯

**上聲**

**五尾**

**尾**

尾  
武斐切次官次屬音說文  
從倒毛在尸後  
經遯尾  
屬不往何  
也

**濡尾**

豈狐涉水  
一其

**頰尾**

詩汝墳  
魚一  
一其

**畏尾**

左文畏首  
雄雞斷尾  
剛質正郊見一一

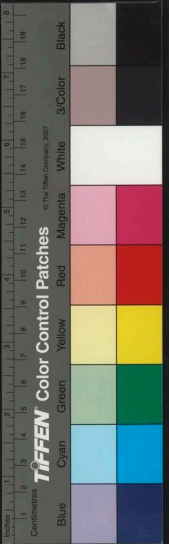
**魚窺尾**

衡侯貞卜其錄曰如一一  
日在尾  
記月令

**史火牛尾**

史記燕騎劫攻即墨田單求牛千頭衣五采編刃  
其角縛火其尾壯士隨其後所觸皆死燕師大敗  
鵠





**月會子** 秋曰 **書馬尾** 石建傳石建乘事書于建前之馬曰

**懸豹尾** 揚雄傳廷大駕屬車八十乘作三行尚書御史乘之

也 **附驥尾** 後光武紀光武與隗囂書曰眷轡之飛不

過駘步 **管寧龍尾** 魏管

祭也傳邑在吳聞人家覆下桐爆齊如其良材固

請之采良桐以治琴瑟成尾有非虛田 **續貂尾** 晉王裕舉位奴辛亦加貂尾

末至取松枝屬橫曰可代 **不畧紙尾** 論不然我

前草書若 **字若鳳尾** 大從以玉麒麟賜之又唐時諸侯奏替班口諾

尾 **龍尾** 居安陸山德壽山敬逆日端海淫

龜曳尾 此龜寧死留骨而嗚呼寧曳尾于泥塗乎云云莊子曰吾

將曳尾 **騎辰尾** 所以也 **掉尾** 鄧析無尾水滸 **集書紙**

尾矣 **燕尾** 東軒雜錄夏味以所業投李文靜公有山

尾 **牛尾** 頻譚新喻人之相 **控尾** 韓愈文 **科斗尾** 莫問錄文字夜

言曰龍王有冷水族有尾者皆斬云云汝城無 **魚燒尾** 開水下哭聲若

尾 **羊燒尾** 桐 **雉尾** 羅龍門造

也 **焚尾** 仇池筆記蘇鸞以酒巡捕為 **黃閣鴉尾** 制三公

一聽事置 **詩病上尾** 詩病上尾 **九尾**

一謂第五字與十字同聲如 **歐輔尾** 梁王豹黃金塗 **九尾**

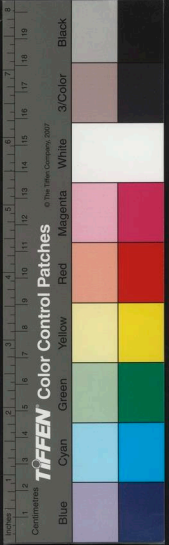
青青何時草 詩病上尾 **九尾**











**卉**

說文草木之總名从艸从廌廌司馬相如賦刺菝葐歛今文竹上連鳥夷一服又木韻

夢一一具腓附雷植賦陽氣嘉卉又山有一

**頤**

疑豈切音與噬同義亦與紙韻諧字同

頤頤說文謹莊貌廣韻

史荷頤後漢人

周頤字伯仁

鳥獸入韻木音音著去韻

入食限攝示三千卷君三百日未准詩

異異野出火曰火音入今鳥韻

五車蘭瑞卷之五十九

吳興後學凌雅隆以棟父編

上聲

六語一獨用

**語**

語從言五聲又相應各也又御韻

一也 咲語詩麥蕭燕一今是以有譽處今附語語公劉寸時

一 跨間語公辛傳二大大相與一一而一傾蓋語家論孔才

史偶語史高一沙中語雷侯世家上見諸

傳民語前賈誼傳大夫夫一評語又母一

新語陸賈傳稱其也 同堂語益輒避益所居坐錯亦輒避兩



**卉**

說文草木之總名从艸从廌廌司馬相如賦刺菝葐歛今文竹上連鳥夷一服又木韻

夢一一具腓附雷植賦陽氣嘉卉又山有一

**頤**

疑豈切音與噬同義亦與紙韻諧字同

頤頤說文謹莊貌廣韻

史荷頤後漢人

周頤字伯仁

**鳥**

鳥鳥入韻木音音著去韻鳥

鳥鳥入韻木音音著去韻鳥

鳥鳥入韻木音音著去韻鳥

**五車蘭瑞卷之五十九**

吳興後學凌雅隆以棟父編

**上聲**

**六語一獨用**

**語**

語從言五聲又相應各也又御韻

語從言五聲又相應各也又御韻

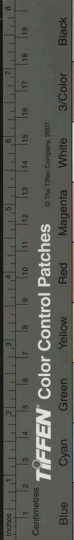
語從言五聲又相應各也又御韻

語從言五聲又相應各也又御韻

語從言五聲又相應各也又御韻

語從言五聲又相應各也又御韻





吉語 陳湯傳不出五 屏語 傳介子傳樓蘭王隨 耳語

飛語 介子入帳中 參語 飛揚勞諷之語

先入語 夏夫躬傳及覆參考 眼語 季陵

平生語 後馬拔傳接征交趾曰吾從弟少 間語 鄧禹傳留宿

不作常語 世說葉蓋曰今日一可 北語 魏史魏主詔不得為

作蠻語 桓公問何物答曰名魚為嫵偶桓公曰何 危語 桓南郡諸人竹一曰桓公曰

阮瞻三語 晉史大尉王君問阮千里曰 徒學壯語

冰人語 冷孤策夢與一 妾語 甫史何遜每云得我 子對語

言共語 北周庾信至北方惟愛處子昇韓山寺碑 與聖賢語 狄仁傑傳仁傑為兒時

紙上語 沈重傳重講學授業徐 花解語 開元遺事太液池白蓮開明皇宿妃子曰

子造語 崔益臨作言 傳語 春 生語

鳥語 參差什遜伯翳綵字 時作俗語 反

硬語 韓文橫空盤 雞作人語 宋

鮮卑語 腐氏家訓有兒教

事

好小慈以為小好大慈以為大好

論有支致因以此功業大進

流語 冠天則

論無人

事

好小慈以為小好大慈以為大好









丁 說文草也本作

賦 蔣苜 詩馬相如

招 說文搥也从手

經 難行 佐傳一必

賦 下情行 班固

通說

字 門屏間也

經 當字 記曲禮一

行 說文機之持綳者

史 參母投行 戰國策秦甘茂口魯人喚曾

參同姓名者殺人人告其母

近口吾子不殺人縱自若有壞人又曰曾參殺人

緣出機行 前漢

又緣自若又一人告之其母懼投行踰垣而走

文章機行 晉短華博

機利行 薛林劉道真遭亂於河側自牽船見一老姬搖櫓司女

能天人同生話 集 懶婦行 懷宇記有一織常睡于機上姑司

詞 凝行 高時詞

與

詩 伐木既有

與

經 肥行 以速諸曷

與

不我與 陽貨

與

難與 子張

與

猶與 記曲

與

連與 刺王上願白

與

多仇少與 益寬

與

豐取

與

欲取反與 鬼谷及與欲高

與

集民脂

字 門屏間也

記曲禮一

行 說文機之持綳者

戰國策秦甘茂口魯人喚曾

參同姓名者殺人人告其母

近口吾子不殺人縱自若有壞人又曰曾參殺人

緣出機行 前漢

又緣自若又一人告之其母懼投行踰垣而走

文章機行 晉短華博

機利行 薛林劉道真遭亂於河側自牽船見一老姬搖櫓司女

能天人同生話 集 懶婦行 懷宇記有一織常睡于機上姑司

詞 凝行 高時詞

不我與 陽貨

難與 子張

猶與 記曲

連與 刺王上願白

多仇少與 益寬

豐取

欲取反與 鬼谷及與欲高

集民脂

與

與

與

與

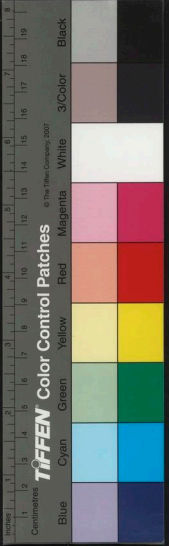
與

與

與

與

與



物與西銘一吾同詩謾與唐杜用詩有一九篇賦容與前

相如翔翔一漢郊祀色授魂與又一一心怡賦一

歌源一海關通觀誰能一

予說文推一也象相一之形或作與經錫予詩采芣于來子喜予天

予也一也一夕為與又魚韻審作與非史分予前武帝紀天亦有所一子喜予天

喜得者必多然一者必喜奪

渚草與切經遵渚詩九戩鳩飛一小渚爾雅小洲曰

華渚史記少昊生牛渚晉史一一機原不可測世云多怪物

口與君幽明道一袁宏泛渚宏在船中即迎之每與談論雉見渚

際王閩記雁江一志牛渚太平廣記有人八月浮淮至一處見婦人

顧渚名山記安吉川一詩蘭渚魏曹植朝發雲綠渚官渡對

幽渚陸機一紫桑渚唐劉允潛勢入一江渚王

勝王高閣臨一洞庭渚儲光羲夜夜登樓溪渚孟浩然落葉金

風玉鳴鑿罷歌舞一風渚又殊俗狀葉君荆渚李予所思

州渚任道詩餘焚昆風渚又殊俗狀葉君荆渚李予所思

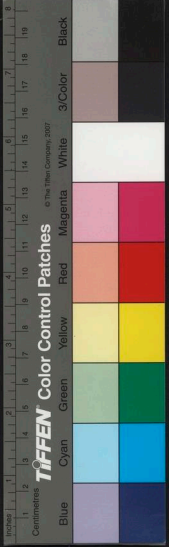
梅根渚孟郊詩向張線緯風渚又殊俗狀葉君荆渚李予所思

煇意也不作煇渚春宜展器陳在刺葉一似汝左傳陳靈公謂

煇備及果葉王女民邊王欲一一是用大諫附似汝左傳陳靈公謂

史爾汝後漢衛與孔融作一一似汝左傳陳靈公謂

為臣勸汝一孟羅誰縛汝傅蓋錡僧問如何是詩高汝唐孟郊



茹

茹 嚼也食也 茹 蕞也茅根也 茹 也又相率引說見音韻 經 柔不茹 詩 柔民一茹 飲茹

暑

暑 舒呂切又避一遂熱也 經 徂暑 詩 四月六月 徂暑 逆暑

暑

暑 舒呂切又避一遂熱也 經 徂暑 詩 四月六月 徂暑 逆暑

暑

暑 舒呂切又避一遂熱也 經 徂暑 詩 四月六月 徂暑 逆暑

暑

暑 舒呂切又避一遂熱也 經 徂暑 詩 四月六月 徂暑 逆暑

暑

暑 舒呂切又避一遂熱也 經 徂暑 詩 四月六月 徂暑 逆暑

暑

暑 舒呂切又避一遂熱也 經 徂暑 詩 四月六月 徂暑 逆暑

暑

暑 舒呂切又避一遂熱也 經 徂暑 詩 四月六月 徂暑 逆暑

鼠

鼠 竊書伏夜動之有齒而無牙 經 烏鼠 詩 十暑

碩鼠

碩鼠 詩 碩鼠無所食 碩鼠 碩鼠 碩鼠

無牙鼠

無牙鼠 行 齒 謂鼠無牙何以穿我屋 熏鼠

似鼠

似鼠 左 襄 臧 武 仲 似鼠 似鼠 似鼠

倉鼠

倉鼠 同 鼠 倉鼠 倉鼠 倉鼠

食野鼠

食野鼠 蘇 武 傳 蘇 武 食野鼠 食野鼠 食野鼠

劫鼠

劫鼠 劫鼠 劫鼠 劫鼠 劫鼠

白鼠

白鼠 白鼠 白鼠 白鼠 白鼠

子鴟

子鴟 子鴟 子鴟 子鴟 子鴟

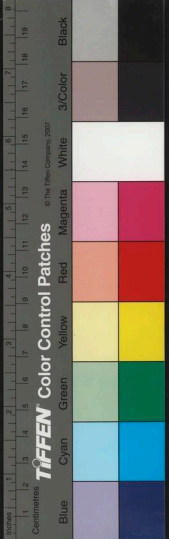
腐鼠

腐鼠 腐鼠 腐鼠 腐鼠 腐鼠

腐鼠

腐鼠 腐鼠 腐鼠 腐鼠 腐鼠





**捕鼠** 秋水驟驟驕驕一日而馳于鼯鼠不能上屋能緣不能窮木能浮不能渡谷能穴

**墜腐鼠** 列子虞氏者登高樓擊楹而跌飛

巴父乃以此辱我琴聲在鼠 魏曰何惑若是乎孔子曰是也見猶

方取鼠欲其得 周璞死鼠 劉聖審名一人至其實 社鼠 劉向

夫杜東木而塗之鼠因往託焉燠之恐燒其木灌之則恐其塗夫

**伏鼠** 至充論衡廣制 朝野會載奉羊付虎未有

**蟹捕鼠** 又周明口人皆知不 不用為

**鼠** 東方朔家難用之則 召鼠 別傳許邁為鼠嚙衣作符

**火鼠** 古今注入火不焚毛 長丈許可為布所謂

**水鼠** 區入水不溺 冰鼠 神異經北方水厚百尺有鼠在怪

**鼠** 列異傳中山王閻南有鼠本冠出窟事 仙鼠 李白詩虎剽狀

**飽鼠** 柳文亦有某氏以已生成直子因愛鼠不畜

**禮鼠** 韓文 刀却鼠 東坡銘野人

**詩虎變** 有鼠不愛道

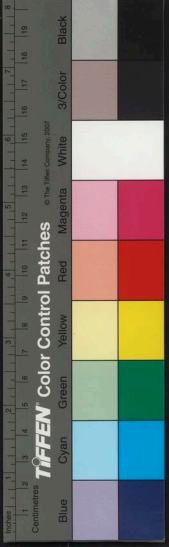
黍

**黍** 說文一為五穀之先 經 雞黍 論微子殺一為一而食

**白黍** 梁 黃梁 登黍 有黍

**先飯黍** 黍仲尼 而後嚼桃左右皆笑仲尼

**史十黍** 爾律曆志 速作黍 志



馬德探徑呼德公妻令一一避盜忝隋史李士望見盜忝者建之家

一徐元直來就我與德公談童執盜者謹曰窮困所致故之

**盛饌設忝**孔子稱忝為五穀之長古人所尚寧可遺乎

**忝**劉向別錄燕有谷寒不生五

**忝**劉向別錄燕有谷寒不生五

**忝**劉向別錄燕有谷寒不生五

**忝**劉向別錄燕有谷寒不生五

**忝**劉向別錄燕有谷寒不生五

**忝**劉向別錄燕有谷寒不生五

**忝**劉向別錄燕有谷寒不生五

**忝**劉向別錄燕有谷寒不生五

**忝**劉向別錄燕有谷寒不生五

**忝**劉向別錄燕有谷寒不生五

**忝**劉向別錄燕有谷寒不生五

**忝**劉向別錄燕有谷寒不生五

**忝**劉向別錄燕有谷寒不生五

**忝**劉向別錄燕有谷寒不生五

**忝**劉向別錄燕有谷寒不生五

**忝**劉向別錄燕有谷寒不生五

**忝**劉向別錄燕有谷寒不生五

**忝**劉向別錄燕有谷寒不生五

**忝**劉向別錄燕有谷寒不生五

**忝**劉向別錄燕有谷寒不生五

**忝**劉向別錄燕有谷寒不生五

**忝**劉向別錄燕有谷寒不生五

**疥癩**

**疥**疥癩也詩

**疥**疥癩也詩

**疥**疥癩也詩

**疥**疥癩也詩

**疥**疥癩也詩

**疥**疥癩也詩

**疥**疥癩也詩

**疥**疥癩也詩

**疥**疥癩也詩

**疥**疥癩也詩

**疥**疥癩也詩

**疥**疥癩也詩

**疥**疥癩也詩

**疥**疥癩也詩

**處**

**處**處文止也又居也廣韻制也息也定也留也增韻下置也又區

**處**處文止也又居也廣韻制也息也定也留也增韻下置也又區

**處**處文止也又居也廣韻制也息也定也留也增韻下置也又區

**處**處文止也又居也廣韻制也息也定也留也增韻下置也又區

**經**

**經**經或衆或虎

**經**經或衆或虎

**經**經或衆或虎

**經**經或衆或虎

**經**經或衆或虎

**經**經或衆或虎

**經**經或衆或虎

**經**經或衆或虎

**經**經或衆或虎

**經**經或衆或虎

**經**經或衆或虎

**經**經或衆或虎

**經**經或衆或虎

**經**經或衆或虎

**不相**

**不相**不相

**不相**不相

**不相**不相

**不相**不相

**不相**不相

**不相**不相

**不相**不相

**不相**不相

**不相**不相

**不相**不相

**不相**不相

**不相**不相

**不相**不相

**不相**不相

**疥**

**疥**疥癩也詩

**疥**疥癩也詩

**疥**疥癩也詩

**疥**疥癩也詩

**疥**疥癩也詩

**疥**疥癩也詩

**疥**疥癩也詩

**疥**疥癩也詩

**疥**疥癩也詩

**疥**疥癩也詩

**疥**疥癩也詩

**疥**疥癩也詩

**疥**疥癩也詩

**疥**疥癩也詩

**經**

**經**經或衆或虎

**經**經或衆或虎

**經**經或衆或虎

**經**經或衆或虎

**經**經或衆或虎

**經**經或衆或虎

**經**經或衆或虎

**經**經或衆或虎

**經**經或衆或虎

**經**經或衆或虎

**經**經或衆或虎

**經**經或衆或虎

**經**經或衆或虎

**經**經或衆或虎

**不相**

**不相**不相

**不相**不相

**不相**不相

**不相**不相

**不相**不相

**不相**不相

**不相**不相

**不相**不相

**不相**不相

**不相**不相

**不相**不相

**不相**不相

**不相**不相

**不相**不相



**史囊中處** 通鑑毛遂曰臣如錐之處囊中 **在所處** 李斯

**托處** 為廊小吏見廁中鼠食不察見人大驚恐觀倉之鼠食積粟居大燕之下不見人夫之驚人宜不啻如鼠矣在所處耳

**難獨處** 儒歸登樓上欲相謀近於難

**三遷可處** 河女傳孟

**周處** 晉勇

**水處** 淮南齊俗一者廬山處

**陸處** 同刺

**子穴處** 律外傳嚴及

**囊貯** 捕鼠盜雖有小物而完我

**害貯** 害貯

**貯** 貯

**史金崖貯** 漢武故事武帝數歲長公主抱

**子玉楮** 例說楚宋人以

**宜諸楮** 唐承元

**空楮** 去鎮

**史傾楮** 唐能執易

**經有酒滑** 詩伐木

**史霍諳** 漢人救當

**葉滑滑** 狀

**處**

**處**

**處**

**處**

**處**

**處**

**處**

**處**

**處**

**處**

**處**

**處**

**處**

**處**

**處**

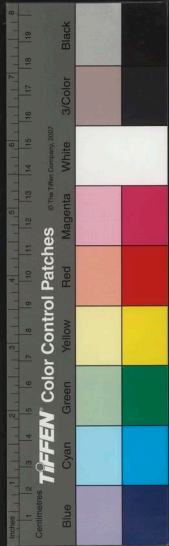
**處**

**處**

**處**

**處**





**胥** 說文皆也相也  
事表詳魚韻

**女也** 尼呂切次簡次濁首韻文婦人也增韻未嫁謂之女已嫁  
謂之婦若父母於女子雖嫁亦曰女御讀父星名見下

**女** 詩開雅幼雛  
君于好速  
季女 采芣諱其尸  
士女 雷因以介我黍  
碩女 稷以穀我

**女** 車產辰彼一  
績女 伏明一維莘長  
靜女 詩篇名一其  
游女 變若我彤管

**女** 高祖狀貌肖之曰臣有  
紅女 前景帝紀錦綉禁相害女紅者也  
愛 附華仲舒象罔大一注紅音工

**女** 張內傳禹病中臨門曰言有一女愛之甚于  
男嫁張掖太守蕭成願相逆即從為弘農太守  
緹紫女 文帝紀  
除肉 武帝外傳唐前進白

**雪衣女** 武帝外傳唐前進白  
不過五女 後陳蕃傳盜一  
娶醜女 謂魯

**賈文** 賈隱傳彭為荀息長祭人殺其子人稱賈  
父數年養千餘人男名賈子女名一  
娶醜女 謂魯

**天台女** 晉明帝時劉晨阮肇入山採藥食盡見桃實食之身輕見一  
流出胡麻飯屑溪邊二女下世曰劉阮二郎至矣使迎歸  
半載 歸 廣亮有兒女曰芳將嫁故示以刑若其帝

**嫁女** 晉吳隱之  
洞庭女 唐劉毅傳一君小一寄柳毅書于洞庭  
君殺後娶盧氏貌類龍女曰子即一君

**漆室女** 列女傳齊一邑之過時未適人倚柱而嘯曰魯君老  
也 踐吾園葵使吾終歲不飽葵魯國有患  
宿瘤女 文齊閭一游東郭君  
君臣父子被其辱婦女獨安所避乎

**無鹽女** 齊婦人  
極醜  
子自媒女 管彤  
一之醜  
飾子女 重賦斂以爲后  
狗馬以候其主而亂其心  
青

**玉女** 同  
集素女 風  
乃出以降霜雪淫青女乃玉女主霜雪者  
通秦帝使一鼓瑟而悲帝禁不止故破其瑟  
越女 天下之女白  
不好越族之女

**越女** 天下之女白  
不好越族之女

**越女** 天下之女白  
不好越族之女

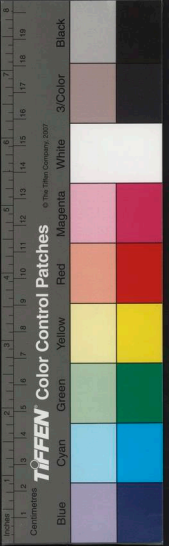
**越女** 天下之女白  
不好越族之女

**越女** 天下之女白  
不好越族之女

**越女** 天下之女白  
不好越族之女

**越女** 天下之女白  
不好越族之女





周改一由爲一州又姓堯  
**經來許** 詩下武昭後一  
**心許** 李士聘晉

時有以戰國時一行  
 帶劍以遇徐君徐君不言而色欲之季子爲有上國之事  
 未獻也然一一之矣及則徐君已死以劍置徐君墓而去  
**更身未**

許更俠客傳再政曰老母  
 尚在未敢以身許人也  
**色許** 商君傳商君曰  
 王一一也  
**業已許** 分歲世

用事朱虛侯章侍后宴飲章爲酒吏曰臣將種也請以軍法行酒  
 酒酣敬曰一人亡酒章拔劍斬之太后一一其行酒無以罪也  
**遽**

如許 魏曹操欲殺左慈慈化入羊群操曰不復相殺試君耳忽一  
 真知神許 唐史鄭齊曜母疾刺血爲書請諸神丐以  
 所之 神許 身代火書而一一二字獨不化翌日母愈  
**聶許** 見莊子

立全字謂計是  
 而心許之也  
**巢許** 巢父  
**山中許** 齊崔國輔獨有鏡  
 火乘之光靈是我當快一

道十名玉斧長史之子也  
 狂我生木飄  
**詩相許** 齊崔國輔獨有鏡  
 中人由來自一一 知何一一 能幾一  
**在何許**

巨 曰許切角濁音讀文大也  
 鍾漢志鉅萬又姓漢刺史一武  
**致鉅** 積少一一

拒 界也連也廣韻又格也增離樂也  
 拒 左拒 王以諸侯伐鄭鄭子元請爲一一以當秦  
**經敢拒** 詩美

同 二拒 上  
**更後距** 後張平爲偏將軍赤眉且至  
 宗不釋爲一一諸將服其勇  
**白招拒** 唐杜

西方白帝  
 日一一  
**子外拒** 韓非揚聲本枝一一將將服其勇  
**集億拒** 隨廐一一心  
 不發爲也

距

距 說文離一一也从足巨聲  
 前趙虞斌傳廣漢精于吏職尤善爲一一以得事簡注 鈎得其情  
 復不得去也鈎致也距閉也如鈎鈎之有距奉之則順時之則逆  
**更鈎距**

距 晉延壽傳壽以良家子善騎射爲羽林拔石一一絕於  
 等公論注兩人連坐相把據地距以爲堅而力能拔取之  
**子超距**

距 韓詩外傳楚丘先生見屈當君孟曰先生老矣何以致之楚丘子遠者  
 將使我拔石一一乎道車起馬乎吾則死矣何暇若我原許遠者  
 定猶豫而火熾疑吾乃壯耳王三霸將六千萬人伐楚  
**芒距** 淮南原  
 堅壁不戰周軍中戲乎對曰方拔石一一斲曰可矣





**炬**

江而釣矚日而不能盈羅雖有鉤篋一微綸芳  
 鉅加以以磨何如蠟之數滴不能與經吾爭得也  
**集鋒距** 通至丈  
**脫距** 前府天好之刺相一鐵  
 說文束等燒也不作  
 道以州巨聲見下  
**更飛炬** 後岑彭傳奇克戰因  
 艾橋樓蜀兵大敗  
**束首** 王仲

**持十炬** 晉史苻堅遣慕容垂汝炬冲夜命人  
 德初自北奔首追騎急夜行  
**雉尾炬** 項末驢攻城侃作一施鐵

**燎麻炬** 劉孝標請書常  
 忽見前有導之乃免  
**持兩炬** 梁武帝為

**金蓮炬** 唐冷狐狗為  
 後行失道見如  
**光若炬** 後周齊王意

**雜智炬** 唐什惟嚴大師  
 蓋以十一花十送還院區蘇賦還翰林  
 學士角禁中賜御前  
**慧炬** 混樂短

**詩列炬** 散髮  
**楚炬** 何房我  
**賦**

**炬** 後學通傳  
**炬** 今准定恐也  
**炬** 實一  
**炬** 然一

**炬**

說文鐘鼓之初也飾為猛獸在耐  
**設虞** 詩有豳設業  
**虞** 定也本作虞从虍異象形或作虞  
**虞** 崇牙獨羽  
**虞** 通樂器也又周禮釋人為一  
 傳秦王錫其共諫以為  
**萬石虞** 前相如傳立  
**子荀虞** 爵士高以

為銘于  
**虞** 通飛虞  
**虞** 通飛虞  
**虞** 通飛虞

通飛虞  
**虞** 通飛虞  
**虞** 通飛虞

通飛虞  
**虞** 通飛虞  
**虞** 通飛虞

通飛虞  
**虞** 通飛虞  
**虞** 通飛虞

通飛虞  
**虞** 通飛虞  
**虞** 通飛虞

通飛虞  
**虞** 通飛虞  
**虞** 通飛虞

通飛虞  
**虞** 通飛虞  
**虞** 通飛虞

**炬**

說文黑黍也一桴二米以噉  
**炬** 前生民  
**炬** 前生民  
**炬** 前生民

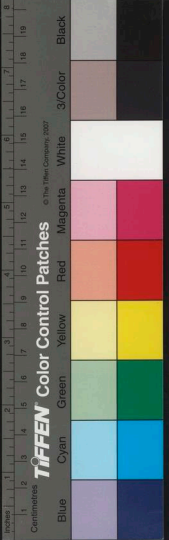
**炬**

勝草名履胡麻也通志  
**炬** 前生民  
**炬** 前生民  
**炬** 前生民









沮

沮 在呂切商濁音止也壞也增韻又  
過也高也却也見魚韻又御韻

史媿沮 唐澄英傳  
集志沮 文選神  
詩金

石沮 唐韓愈氣刺氣一清  
勁風金石語色

咀 譌文合味也廣韻一嚼  
也韓愈文舍英一華

咀

嶺 苟許切角清音說文對一也本作崇以手與聲一曰與嶺也廣韻  
擊也又立也言也動也臻韻扛也又擊也稱也揚也拔也皆也俗

經時舉 惟帝一外舉 不避休 內舉 又避親 待舉

杜舉 平公曰寡人亦有過矣而飲寡人贊洗爵

事舉 言揚或以一 日一舉

目三舉 又王齊一 九舉 齊必受食 之資食禮

任舉 位相允也患難相死也其一有如此者

廢舉 賈子貢傳好一與時 豪舉 看廢君禮公子謝大人去曰平

鳥舉 刑韓安國傳安國曰匈奴 刺舉 蓋寬饒傳宣帝以寬饒為大

報舉 而反怨堪猛以求一 毛舉 刑法志徒鉤據微細一

萬舉 伍被傳聖人鄉舉 後章帝紀一 察舉 求觀漢記馬

優舉 第劣者一人為一第因計倍以名問按其六歲處一

辟舉 內外一命悉歸吏曹班列皆由執政 百舉 重

霞舉 又李太白召見仗 擊毬舉

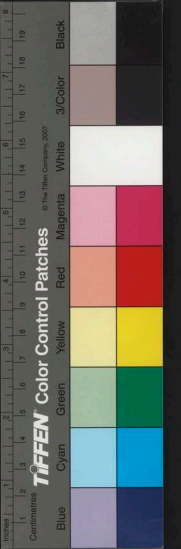
唐舉 善 孔文舉 後漢人

丙戌舉

子龍舉 淮天文虎嘯而谷風 續舉

陳仲舉 後漢人名蓋 不異強禦

子龍舉 淮天文虎嘯而谷風 續舉



**千舉** 韓詩外傳下萬變者 其道不經六經是也  
**黃鵠舉** 君國池食魚鵠鰲 君亦梁無此五者君猶貴 君南面兩指口張 之其所從來者遠矣

**舌舉** 而管仲對桓公曰吾南面兩指口張 而不掩一而不下是以知其欲伐 也

**集高舉** 東方朔非有論幸然一遠 集吳地附楚辭深思一

**包舉** 典引聖王固以舉 精遊神一藝文 謬

**鳳舉** 胡廣徵士碑翻然 一翼揮遠選

**空中舉** 李日日照新樹水底 明風飄香神一

**舉舉** 注唐人以舉止端麗為一 語按一仇一男一具一 備一過一鮮光一版築一傳詔一乘風一 政一石度一萬里一膠泥一風草一

**經祖苜** 孟紫惠以 過一

**無忘在苜** 御蔭記齊王肅後鱗魚蒸湯 飲名汁曰羊陸產之珍魚水

**魚比邾苜** 御蔭記齊王肅後鱗魚蒸湯 飲名汁曰羊陸產之珍魚水

**乘筥** 乘一一把謂之 乘筥乘一一把謂之

**集寒食筥** 禮圖作藍方若今 實以冷食者

**史賣筥** 晉書庾亮作 筥賣俱毋

**筥篋** 方宣江汚之間謂之筥越代剝篋一 篋一

**經九敘** 晉書說一惟歌 叙敘名順其理也

**天敘** 軍陶謨一 時敘 靈典百 叙敘

**三都賦敘** 世說左思三都賦賦入互議張華 曰君文未重于世宜以經商名之士

**剝品** 尊前一 思乃求皇甫諡作剝品一 序于是莫不講述語云有一班荆一

**經殷序** 孟勝史一日 合 別內外也又商學名增顯堂廡也

騷振鳳

飛龍騰

君亦梁無此五者君猶貴

之其所從來者遠矣

也

雷師表虛授謂之一

一虛受謂之尸祿

絲亦有情隨風

照日宜一

一

一

一

一

一

一

一

一

一

一

其道不經六經是也

君國池食魚鵠鰲

君南面兩指口張

而不掩一而不下是以知其欲伐

也

東方朔非有論幸然一遠

集吳地附楚辭深思一

胡廣徵士碑翻然

一翼揮遠選

李日日照新樹水底

明風飄香神一

一

一

一

一

一

一

一

一

君國池食魚鵠鰲

君南面兩指口張

而不掩一而不下是以知其欲伐

也

東方朔非有論幸然一遠

集吳地附楚辭深思一

胡廣徵士碑翻然

一翼揮遠選

李日日照新樹水底

明風飄香神一

一

一

一

一

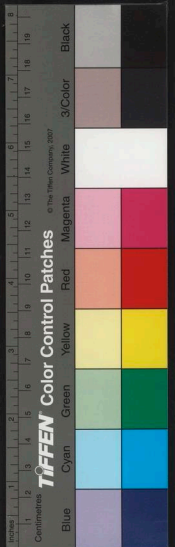
一

一

一

一

一



**序** 易大壯四 **鱣序** 易畧例序舜象之年鼓篪 **式序** 詩時邁 明昭有

**衰序** 左邱遲速 一 于是 **東序** 禮記養國老于 一 附唐 **西序**

**術序** 夢記夢差有 **承序** 楚語若于方壯能經營 **史天序**

**論序** 後周祭神周文曰承先 **集傳序**

**階序** 謂德禮蚤莊終日經營不能越 **雁序** 父選

**詩代序** 魏阮籍天地細 **歌拍序** 合樂天歌过雲雲曲初散序

**四序** 北齊大序歌 **刺序** 不越 **遺緒** 左光弼守

**經令緒** 雷大 **嗣緒** 左光弼守 **功緒** 周禮

**史堯緒** 前高帝紀 **詩愁**

**緒**

**子萬緒** 列傳 **集前緒** 揚雄封事 一 聖之一 **天**

**白緒** 風土記吳音呼 **墜緒** 韓文季 **詩愁**

**賦接緒** 東都賦系唐 **刺帝** 守 **鴻**

**集得鱣** 詩話里語口鮒魚

**經魴鱣** 詩采綵其鈞雜何維 一 及

**集得鱣** 詩話里語口鮒魚

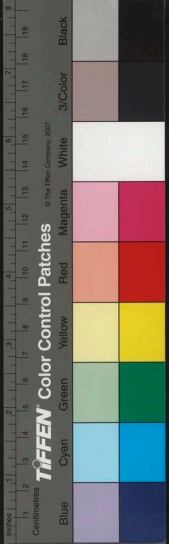
**激** 水名 楚詞入 **激** 浦余遺迴

**蕪** 美也 亦 **經酒有蕪** 詩伐木 醜

**嶼** 山有石 在水 中 **集白嶼** 方輿勝覽潮州有 一 島嶼 中山曰

**嶼** 廣韻海中洲也 **集白嶼** 方輿勝覽潮州有 一 島嶼 中山曰





海中洲  
詩孤嶼僻處朝游一北刺海

亭果也莊子  
相分一

墅音田廬也又圃也史賭墅晉史符堅百萬大泥淮謝安會  
出別墅與謝玄圍碁一別一安碁

常劣于玄是日玄懼不勝謂甥手墨日以墅乞  
汝遊涉至夜還指授將帥各當其任即破堅

書別墅又裴慶午橋莊一又王維一在濟源墅又蕭悅位宰  
朝川有歌湖柳深菜菓辛央塢

合一一自放又蕭復德復為宮門郎廣德中歲大饑餒復自  
山野優游窮年又蕭復德復為宮門郎廣德中歲大饑餒復自

石職復曰嘗先入墅以處土墅又通造噀王屋詩田墅唐諸光  
酒嬌車吾何用美官乎

鷓鴣鳴薄刺聯一圃一松菊一言向一一語次一先一

五車韻瑞卷之五十九

五車韻瑞卷之六十九

吳興後學凌稚隆以棟父編輯

上聲

七麋與媯同用

麋魚矩切角次獨次音鹿群相聚也本件麋又口麋詩車攻獸之所

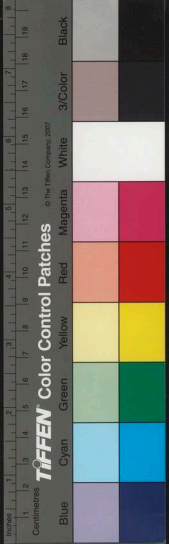
僕說文天也經僕僕詩簡兮碩人一王年切角次清次音說文高長毛也象形漢志一

羽字也廣韻舒也聚也又姓鄭大夫一經白羽孟浩

舞千羽書周官舞敷文德肅肅羽詩蕭蕭一鳩拂羽記月令

振羽任月六月獻六羽春秋隱初析羽季春之

鮮羽兩則冬宜全羽周春宣司常掌九旗之物



海中洲  
詩孤嶼僻處朝游一北刺海

亭果也莊子  
相分一

墅音田廬也又圃也史賭墅晉史符堅百萬大泥淮謝安會  
出別墅與謝玄圍碁一別一安碁

常劣于玄是日玄懼不勝謂甥手墨日以墅乞  
汝遊涉至夜還指授將帥各當其任即破堅

書別墅又裴慶午橋莊一又王維一在濟源墅又蕭悅位宰  
朝川有歌湖柳深菜菓辛央塢

合一一自放又蕭復德復為宮門郎廣德中歲大饑餒復自  
山野優游窮年又蕭復德復為宮門郎廣德中歲大饑餒復自

石職復曰嘗先入墅以處土墅又蕭復德復為宮門郎廣德中歲大饑餒復自  
酒嬌車吾何用美官乎

鷓鴣鳴洲刺聯一圃一松菊一詩田墅唐諸光  
言向一一語次一先一

五車韻瑞卷之五十九

五車韻瑞卷之六十九

吳興後學凌稚隆以棟父編輯

上聲

七麌與姥同用

麌魚矩切角次濁次音麌鹿群相聚也本件麌又口麌聲  
經麌麌詩車攻獸之所

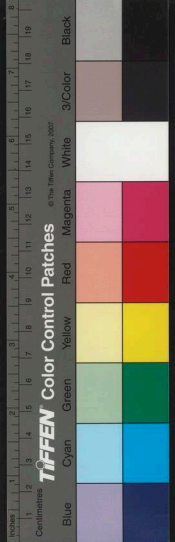
僕說文天也經僕僕詩簡兮碩人一  
王年切角次清次音說文高長毛也象形漢志一

羽字也廣韻舒也聚也又姓鄭大夫一經白羽孟浩  
白舞千羽書周官饗敷文德肅肅羽詩蕭蕭一

振羽任月六月獻六羽春秋隱初鳩拂羽記月令  
爾浮波湖涉難一全羽周春宣司常掌九旗之物析羽

月鳴一兩則冬宜一鮮羽兩則冬宜一全羽周春宣司常掌九旗之物析羽

一其一一鮮羽兩則冬宜一全羽周春宣司常掌九旗之物析羽



**赤羽** 家語子路願得白羽若 **失子羽** 以貌取人 **史積羽**

更張儀傳 一若日注唐旗也 前李廣傳廣出獵見草石中以爲虎而射之中

**沒羽** 石一藏之石也又楚熊渠子夜行發石以爲

伏虎彎弓而射之沒金飲羽下視知其爲 **飲羽** 同 **藏羽** 後張亦復

石附梁徐悛詩能令石飲羽復使髮衝冠 **紙羽** 梁史北齊吳明徹圍海

鳳不 **靡白羽** 羽扇之風舉大敗 **項羽** 匹楚霸王 **關羽** 漢 **子福輕**

爲箭剪 **一爲** **造羽** 唐上官儀曰御史校 **道輕如羽** 骨白心 **掉羽** 雁原道月

**于羽** 韋人問 **飛羽** 丁華符異問陸有綠羽水有網罟而 **鳥羽** 兵略長將之卒若

樂之 **委羽** 水曰 **孔雀愛羽** 劉詩雜言大君子愛 **集駕六羽** 春秋

若一之 **孔雀愛羽** 劉詩雜言大君子愛 **集駕六羽** 春秋

若一之 **孔雀愛羽** 劉詩雜言大君子愛 **集駕六羽** 春秋

若一之 **孔雀愛羽** 劉詩雜言大君子愛 **集駕六羽** 春秋

若一之 **孔雀愛羽** 劉詩雜言大君子愛 **集駕六羽** 春秋

若一之 **孔雀愛羽** 劉詩雜言大君子愛 **集駕六羽** 春秋

若一之 **孔雀愛羽** 劉詩雜言大君子愛 **集駕六羽** 春秋

若一之 **孔雀愛羽** 劉詩雜言大君子愛 **集駕六羽** 春秋

若一之 **孔雀愛羽** 劉詩雜言大君子愛 **集駕六羽** 春秋

若一之 **孔雀愛羽** 劉詩雜言大君子愛 **集駕六羽** 春秋

若一之 **孔雀愛羽** 劉詩雜言大君子愛 **集駕六羽** 春秋

雨

**雨** 說文水從雲下也釋名輔 **經** **沛然雨** 孟梁惠天油然

也言晡時生雲也又遇龍 **作霖雨** 說命若歲大異用汝 **甘雨** 詩

風星有 **靈雨** 從之方中 **零雨** 東山我來自東 **膏**

以祈 **靈雨** 既寒命彼信人 **零雨** 濛濛徐雨日 **膏**

羽

**羽** 齊明堂歌 **賦迅羽** 赤衡一剽輕

齊明堂歌 **賦迅羽** 赤衡一剽輕

齊明堂歌 **賦迅羽** 赤衡一剽輕

齊明堂歌 **賦迅羽** 赤衡一剽輕

列羽

**列羽** 選齊歌于 **詩** **腹背羽** 齊盧謹願此

從李繪求粟角 **詩** **腹背羽** 齊盧謹願此

從李繪求粟角 **詩** **腹背羽** 齊盧謹願此

從李繪求粟角 **詩** **腹背羽** 齊盧謹願此

鳳羽

**鳳羽** 隋許善心 **刷羽** 三貴何如

肌如白雪 **刷羽** 三貴何如

肌如白雪 **刷羽** 三貴何如

肌如白雪 **刷羽** 三貴何如

燕羽

**燕羽** 劉詩 **翠羽** 北齊魏收

齊謝朓 **翠羽** 北齊魏收

齊謝朓 **翠羽** 北齊魏收

齊謝朓 **翠羽** 北齊魏收

毛羽

**毛羽** 精一食 **羈羽** 兩溟有

精一食 **羈羽** 兩溟有

精一食 **羈羽** 兩溟有

精一食 **羈羽** 兩溟有

刻羽

**刻羽** 宋上引商 **流羽** 蘇軾

宋上引商 **流羽** 蘇軾

宋上引商 **流羽** 蘇軾

宋上引商 **流羽** 蘇軾

換羽

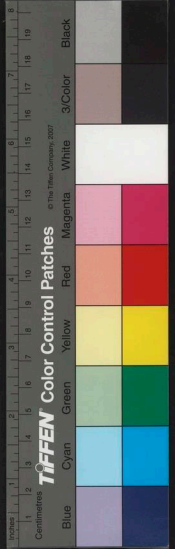
**換羽** 管周郎 **歌** **入**

管周郎 **歌** **入**

管周郎 **歌** **入**

管周郎 **歌** **入**





**雨** 左傳如百穀之仰一焉附唐虞  
世南蒞油然陰御道一潤公田

**星隕如雨** 與雨偕也

**無苦雨** 又爾雅又雨日苦雨

**喜雨** 者一也爾雅

**閔雨** 一雨而一爾雅

**勤雨** 五月不雨不爾雅

**霖雨** 爾雅小月日一時雨日澍雨又爾雅

**聚沙而雨** 家語非其爾雅

**更七夜雨** 節王世紀黃帝時天爾雅

**禱雨** 政不一數氏失職救官室祭獻爾雅

**時雨** 越世家甘露爾雅

**知雨** 前真奉傳爾雅

**車雨** 蔡巴傳藥巴飲酒西爾雅

**滴鬚行雨** 唐李肇傳李靖射獵山中爾雅

**龍作雨** 素龍俄有白龍自水中乘雲而起曰雨大作爾雅

**御史雨** 顧多疑傳真龍高御史辨爾雅

**鉢龍致雨** 鉢龍致雨爾雅

**澗水** 澗水者以其休止不竭也爾雅

**澗雨** 澗雨爾雅

**泣如雨** 劉向說光鮑叔死管仲家爾雅

**十日一雨** 任充論衡太平之世爾雅

**集謀臣如雨** 李陵書旃特如爾雅

**秋**

**雨**

**雨**

**雨**

**雨**

**雨**

**雨**

**雨**

**雨**

**雨**

**雨**

**雨**

**雨**

**雨**

**雨**

**雨**

**雨**

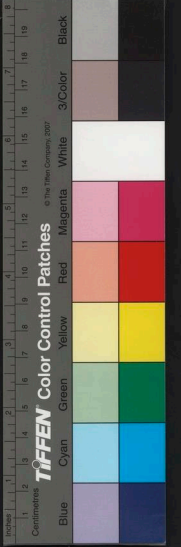
**雨**

**雨**

**雨**

**雨**

**雨**



甲子雨 朝野僉載唐律語云春一一赤地千里夏一一

李德雨 獻替記京師父旱李德裕拜相即日

黑雨 柳宗元文

胡吻致雨 試苑閣中求雨少問吉明法在求嘶鳴十數羅舞中童男

三時雨 六月必

洗車雨 豆花雨 八月雨也

詩濛濛雨 蘇文童履屐具

法雨 陳何處士一一時

雲雨 又如終氣或上

白雨 映山

陽臺行雨 又深五君茂畫眉

細雨 衣斜風一一不須歸

夜雨 下盡珠簾寒未定

夕雨 又畫船穩泛春江

一分風雨 又三分春色

芭蕉雨 又涼院鎖黃昏

歌澤雨 管如祀歌

賦暮行雨 朝朝暮暮陽臺之下

沉伏雨 風一一之一

洗車雨 豆花雨 八月雨也

陽石雨 山川記宜都縣有大石

巫山雨 梁簡之已博一一

白雨 映山

法雨 陳何處士一一時

雲雨 又如終氣或上

雷雨 舊修姚蛟龍

淚如雨 李季自况

詞凍雨 今潤

陽臺行雨 又深五君茂畫眉

細雨 衣斜風一一不須歸

夜雨 下盡珠簾寒未定

夕雨 又畫船穩泛春江

一分風雨 又三分春色

芭蕉雨 又涼院鎖黃昏

歌澤雨 管如祀歌

賦暮行雨 朝朝暮暮陽臺之下

沉伏雨 風一一之一



**宇** 又屋海从宀于聲尸子天地四方曰一又墮下曰一 **經棟宇**

**峻宇** 書五子一附輪 **胥宇** 詩騷姜及姜文事

**土宇** 森阿爾一版 **寧宇** 男使各有 **史器宇** 蜀鹿賦

**結宇** 深書宗炳一 **黑宇** 後魏字文忠為中書侍郎

**眉宇** 又房始曰其美一令人名 **安宇**

**字言有壇宇** 荀倫效君一 **太寓** 又及 **環堵**

**汗漫宇** 以至德之世其

**閑宇** 晉雍采詞斷旁

**秘宇** 張協七命靈宮一 **闕宇**

**恢廓宇** 曹植文安子以

**韻宇** 褚淵碑文一 **隙宇** 柳宗元

**詩梵宇** 陳江總一 **天宇** 晉儲光義言風形 **詞衛**

**宇** 酌渣乃 **杜宇** 李重元一 **歌拓宇** 宋郊祀歌

**賦德宇** 東都賦一 **疆宇** 又茂育群生 **庭宇** 潘岳街衢如

**窮宇** 幽通地迥一 **刺宇** 一 **邃**

**禹** 統文蠶也亦夏王之號 **經命禹** 論堯曰舜 **績禹** 書

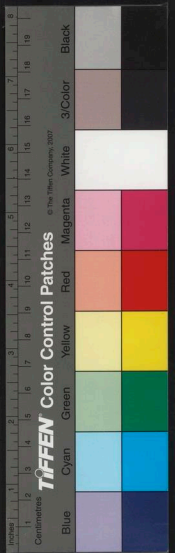
**微禹** 左傳一 **史張禹** 前漢 **貢禹** 前漢 **鄧禹** 後漢 **子可**

**為禹** 荀子塗人 **詩禪禹** 震本自雷憑憑分亦吼

**瑁** 詭石之 **經瓊瑤** 詩傳瓊瓦一

**瑁** 似玉者 **經瓊瑤** 以納其間





**鄰** 名

**聚** 名

**用** 名

匪義以清管清者說文男子之美解父用甯雅一說也

又大也又始也廣韻又聚也又覆姓後漢皇一規皇一書

**章甫**

鹿

論先進一衣長居宋冠章甫之冠

**申甫** 周賢

甫甫且也不名者不親往也

**某甫** 周賢

**史仲山甫**

周賢

**尹吉甫** 周賢

**王夷甫** 名衍

**杜甫** 唐詩

**李**

**林甫** 唐

**脯** 說文乾肉也

經市脯 論衡沽酒

切脯 尚書大傳太公見

散宜生開天南宮

脯之賢遂酌酒 殷脯

**殷脯**

通孤醴架

**栗脯** 儀既

**廚生肉脯** 禮記

**氏脯** 漢書

**矢脯**

**瓠脯** 晉祖

**桑皮脯** 後徐登

**待客片脯** 史

**取人酒脯** 唐史

**子遺母脯**

**蚌脯** 戰國策

**山羊脯** 補齊語

**鹿脯** 羊美以牛脯未嘗為

**紅虬脯**

**取人酒脯**

**蚌脯**

**山羊脯**

**鹿脯**

**紅虬脯**

**取人酒脯**

**蚌脯**

**山羊脯**

**鹿脯**

**紅虬脯**

**取人酒脯**

**蚌脯**

**山羊脯**

**鹿脯**

**紅虬脯**

**取人酒脯**

**蚌脯**

**山羊脯**

**鹿脯**

**紅虬脯**

**取人酒脯**

**蚌脯**

**山羊脯**

**鹿脯**

**紅虬脯**

**取人酒脯**

**蚌脯**

**山羊脯**

**鹿脯**

**紅虬脯**

**取人酒脯**

**蚌脯**

**山羊脯**

**鹿脯**

**紅虬脯**

**取人酒脯**

**蚌脯**

**山羊脯**

**鹿脯**

**紅虬脯**



龍胎脯 吳錫文見山一之 迎涼脯 門

設酒脯 風土記七月七日其夜酒掃于庭露凝

龍根脯 幽真錄巴國入收酒大極

藜脯 神仙傳王方十與一仙錄 犒師酒脯 又左慈請劉表請

賦野蒲脯 西征賦一爰即為一注趙高象為亂

子大夫脯 劉向傳文士服餼一

脯 藜為白黑為文爾雅一彰也

藜 黍稷圓器也內圓外

父 姓宋戴公之子曰皇一因命族曰皇一氏至秦昭為

芥

破芥 詩篇名既一我 縱尋芥 左文高薑猶能覆其本根庇

史電如芥 爾成帝紀河平二年四月葵

肘腋挾燒芥 後戴就為官曹

繡持芥 使勝之傳勝之為直指

尚父 大明雅師一 史禪梁父 史封禪書管仲曰古者

文父 後揚輝李仲相門生三 倉父 晉陸機謂弟曰有

尼父 仲尼 亞父 范 造父 古善

苗父 上古善 逢丑父 春秋人宋司馬華督欲弑

父 百春秋禹北至大戎之國一之 經資芥 易旅旅于處資

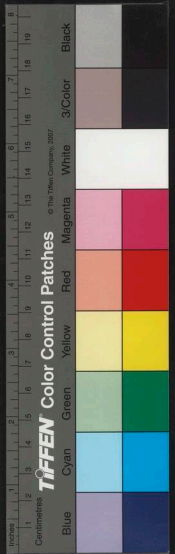
破芥 詩篇名既一我 縱尋芥 左文高薑猶能覆其本根庇

史電如芥 爾成帝紀河平二年四月葵

肘腋挾燒芥 後戴就為官曹

繡持芥 使勝之傳勝之為直指

使勝之傳勝之為直指



今燒斧使挾于肘腋就云可熟燒斧勿令冷

**齋斧**

魏志凡將帥出必一戒于廟受一故云

**受斧**

同許

**玉斧**

古得道者

**子假仇人斧**

齊非楊樞不適其賜亂人求益彼求我與

**入淵揭**

又遣將

**斧**

淮南說山以其所修而遊不用之鄉時若樹荷山上而雷火井中掃釣上山揭斧入淵欲求所得難也

**授斧**

軍制孫

斧持頭授將軍柄曰

**斤斧**

不得入山林

**斤斧**

注街草木未落

**方斧**

揚先如姑皇

**投斧**

又孔子習周公者也般

**藻**

**斧**

其德

**摩蕭斧**

劉向書說夫以秦楚之強而報仇

**伐性斧**

韓詩外傳微幸者

**集脩月斧**

**斧**

馬也附枚乘七發皓齒娥眉命曰

**賦操**

平常有八萬二千戶修之予即數也

**陰機**

柯雖則不遠

**斧**

**府**

之寶也藏在

**經怨府**

左昭晉不為

**盟府**

又天

**義府**

傳詩書

**大府**

**受藏府**

同受用府

**玉府**

好兵器凡良貨賄之藏

**外府**

又掌邦布之入以

**登天府**

地官詳史獻寶能之書于玉再拜

**膳府**

又唐人凡珍異之有

**泉府**

又司市以

**史記府**

史家性傳成王

**封三府**

星宮楚德可除之土使

**明府**

前漢侯文謂孫寶

**少府**

百官公卿表

**倉府**

下官費來

**智府**

內府外府泉府天府

**九府**

前食貨志太公為周立

**明府**

前漢侯文謂孫寶

**少府**

百官公卿表

**倉府**

下官費來

**智府**

內府外府泉府天府

**明府**

前漢侯文謂孫寶

**少府**

百官公卿表

**倉府**

下官費來

**九府**

前食貨志太公為周立

**明府**

前漢侯文謂孫寶

**少府**

百官公卿表

**倉府**

下官費來

**智府**

內府外府泉府天府

**明府**

前漢侯文謂孫寶

**少府**

百官公卿表

**倉府**

下官費來

**九府**

前食貨志太公為周立

**明府**

前漢侯文謂孫寶

**少府**

百官公卿表

**倉府**

下官費來

**智府**

內府外府泉府天府

**明府**

前漢侯文謂孫寶

**少府**

百官公卿表

**倉府**

下官費來

**九府**

前食貨志太公為周立

**明府**

前漢侯文謂孫寶

**少府**

百官公卿表

**倉府**

下官費來

**智府**

內府外府泉府天府

**明府**

前漢侯文謂孫寶

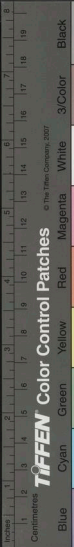
**少府**

百官公卿表

**倉府**

下官費來





池澤之稅以給共養  
**烏府** 宋博德御史府并舍百餘區府中列栢樹  
又唐縣府稱一  
漢書天下文籍悉在廣內一之室謂之

**秘府** 秘書附楊雉劇秦美刺發一覽書林  
如三公附唐詔念聖  
王納制九命俾尊于一御府 東觀漢記更始至長安  
為南蠻參軍三月三日作詩曰取隅濯清池桓曰何物答曰魚為婢隅  
桓公曰何為作蠻語降曰千里投公始得一一參軍何為不作蠻語

**圖書府** 晉天文志東壁星一星主  
唐開卷  
會府 唐天文志斗魁謂之  
又雄 陽精之所復也  
**太平官府** 唐魏謩為秦州刺  
史人喜曰不意復

**望此府** 舊唐書以會用公義謂辛思謙曰  
見一 屈公為數可之容以一一  
**廣開府** 唐  
人李義

**府子靈府** 莊德九柱不足為  
不不可入  
**謀府** 應帝王無為名  
萬物一

**府** 天地一  
生死同狀  
**內府** 口口春後司息曰若虞受壁焉而假我  
逆是借取之一而載之外府也  
**不竭府** 劉晔思慮

**心府** 誰假真智者之一  
禍府 順者禍

**金鼓** 以  
聲氣也  
**旌鼓** 威張依口帥之  
鼓一 明堂位

**懸鼓** 懸鼓  
土鼓 又伊耆氏黃粉而一一又周禮夏官箴章  
一 曲簫笙以瓦為匡以革為面可擊

**量鼓** 派入呼容一一注樂  
**六鼓** 周地宜鼓人學教一一曰  
鼓建鼓路鼓鼗  
**雷鼓** 同上謂管子心術不  
鼓鼗鼓晉鼓也 言之言聞于心術

**靈鼓** 同上附北齊禮  
詩翠旗臨風道一  
一 出 鼓 同上又太僕出入王之大命建  
靈鼓 同上又夏官大司

**路鼓** 同上又太僕出入王之大命建  
靈鼓 同上又夏官大司  
一 出 鼓 同上又太僕出入王之大命建  
靈鼓 同上又夏官大司

**河鼓** 牛星也  
**會擊而鼓** 其地樹之弗生得其人如  
聚沙而雨非其人  
**史敢諫鼓** 史五帝紀堯有則擊之  
援一一之竟則亡其身注接作操附後董宣傳宜為洛陽令搏

**提鼓** 史棟  
擊家傑莫不震悚京師號曰降虎鼓之曰一一不鳴董少平  
回仁德仁曰浮一立軍門不及任安附劉向尊賢將  
軍方吞一國之權一一旗被堅銳旋回十萬之師  
嵩南山大石鳴曰一一石鼓鳴有兵附劉徽叔異述晉武帝吳郡崩出

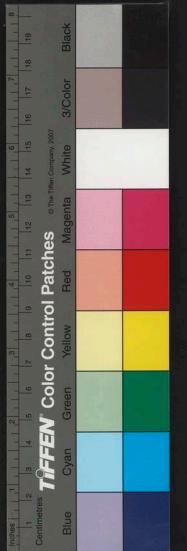
一一打之無聲張華云所以蜀中桐木刻作盧形如之則鳴如信聲

一一打之無聲張華云所以蜀中桐木刻作盧形如之則鳴如信聲

一一打之無聲張華云所以蜀中桐木刻作盧形如之則鳴如信聲

一一打之無聲張華云所以蜀中桐木刻作盧形如之則鳴如信聲

一一打之無聲張華云所以蜀中桐木刻作盧形如之則鳴如信聲



開數十里○列鐘鼓○兩聲齊吟前堂○一百數○布鼓○王真傳東

昌和作之詩尊曰○彌衡試鼓○魏彌衡傳衡使魏武帝議為鼓吏

殊持○一過雷門○兄弟腰鼓○宋史沈冲

鳴進鼓○欲退鼓吏○一雷聲大指○兄弟腰鼓○宋史沈冲

兄汝馬名譽有優劣○打退鼓○又元帥自拒我軍力戰○羯鼓○唐明皇

花陌李冠河聽沈奴○萍鄉夏鼓○問曰天使沿路來還見好官員否

鼓○一酣醉鳴鼙○宋史延賞避金陵張忠定公為守

口昨過萍鄉邑長侯希顏者知官員也野無陸農市○登聞鼓○不制文

無稍博更鼓分明必有美政也守即日同荐于朝○登聞鼓○武臣常

通達文字並先經○子登鼓○入下○盆鼓○前五瓜桃棗李子數

鼓○非內鼓楚厲工有暴為取以攻百姓為戒飲酒醉過而擊之民大

鼓○驚使人止之曰吾雖言而汝若戲過較之也民皆罷居數月有樂擊

鼓○而民不赴乃更○天鼓○名衆神雷齒上下相叩又周林新入歌呼長

令明號而民信之○攻心鼓○劉書防然耳樂淫○集樂鼓○真然鏡新温為

一養九九○防盜樓鼓○宋史李榮治益州○一擊

長名號○防盜樓鼓○宋史李榮治益州○一擊

歲時祀村民臘日打細腰鼓○桴鼓○變類要令狐楚曰叔孫通起衛

而擊鼓曰○鳴鼙○生○敗鼓○晉進學留○鶴飛

惟畏殘廢○振地鼓○王榮論建坤天之○敗鼓○晉進學留○鶴飛

不聞○鳥○入鼓○百也會稽有大鼓名雷門有白鶴飛入于是洛陽

亦聞其聲○附陳劉珊詩有雷門鼓無復一雙飛○雷門鼓

上○詩法鼓○梁昭明樂府選高○詞案鼓○宋詞陳雅○一造新

鼓○長恨歌魚陽○梁鼓○文農王權歌爭後○賦般鼓○傅藝昭

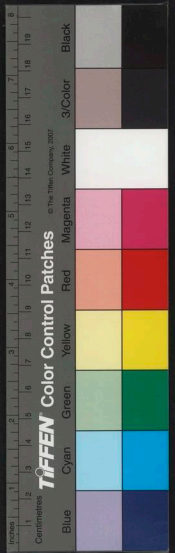
連咬則發信齒○蜀○後○一○逐前征○賦般鼓○傅藝昭

擊急而將終由者○語輝○一○成○一○金○一○社○一○鏡○一○一○

估

市說也又○賤帛估○唐史陸長原高○擡估○五代史漢王章

論價也○高估○唐史陸長原高○擡估○五代史漢王章



**監**

監 說文河東鹽池又不堅  
固也又陡也又煖訓

**經靡監** 詩囚牲王

**詰**

詰 說文訓故言也又古言  
聲爾雅言有古今也

**牯**

牯 牛名

**雜露地牯** 傳錄大安和尚曰安在為山三十年看一頭水  
牯牛踏入草便牽出犯人苗稼即鞭撻調伏  
既久受人言語如今變作不露  
地曰牛常在刀前趨亦不去  
詞嚴若放羅

**瞽**

瞽 說文目無睪也从目鼓聲  
又一者為樂師名之曰

**經有瞽** 詩篇石一有  
黃在周之庭  
**史狂瞽**

**股**

股 說文髀也从肉良  
聲易異為

**經左股** 易明夷明夷于左  
解史南帝  
**大赤股** 周天官內養游股  
之不可食者

**逐舞**

逐舞 傳世南一賦  
楓林古古鳴黃  
泥野岸

**邯鄲舞** 王維越女彈空  
雲間舞 柳宗元笙  
黃潭際起

**歌楚舞**

歌楚舞 傳世南一賦  
紛繁聲上徹青雲  
絕桂肅羽騰陳

**淮南**

**賦鄭舞**

賦鄭舞 宋舞坐南歌今起  
一白鶴飛今滿曳絲  
語見

**經泰無** 詩巧言吳人

**鷓鴣**

鷓鴣 說文鷓一能言鳥  
爾雅赤羽青喙如鷓九鳥  
天也四指三指向前一拈  
向後此鳥兩拈向後

**史鷓鴣** 關元進事

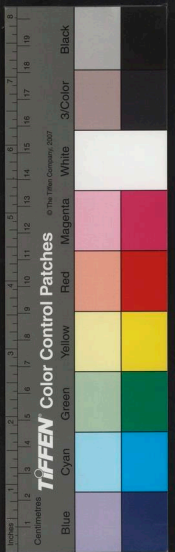
**無**

無 此以小為貴者也  
也又失意貌爾雅傲也  
又怪愕也詞

**史鷓鴣** 關元進事







**臺舞** 齊史文宣三臺高二十七丈帝登一 **九功舞** 齊史寇謙之

**回波舞** 齊史文宣三臺高二十七丈帝登一 **八風舞** 齊史寇謙之

**子長袖舞** 齊史寇謙之 **陽阿舞** 齊史寇謙之

**集昭德舞** 初學記漢 **象削舞** 周文 **南籥舞** 周文

**折腰舞** 同 **白符舞** 孫盛 **雲翹舞** 齊

**七盤舞** 齊 **回響舞** 齊 **榮塵舞** 齊 **集羽舞** 齊

**獻舞** 阮籍處殊俗賦 **七德舞** 拾遺記秦 **高麗舞** 齊

**素娥舞** 齊 **柘枝舞** 齊 **詩雅舞** 齊

**草舞** 齊 **胡舞** 齊 **合舞** 齊

**無** 齊 **陳金廊廡** 齊 **游凱廡** 齊

**撤挾廡** 齊 **集可坐廊廡** 齊 **子鶴試堂廡** 齊

**黃鶴** 齊 **史眉嫵** 齊 **媚嫵** 齊

**父** 齊 **將父** 齊 **諸父** 齊

**經瞻望父** 齊 **褐之父** 齊

**父** 齊

**嫵** 齊

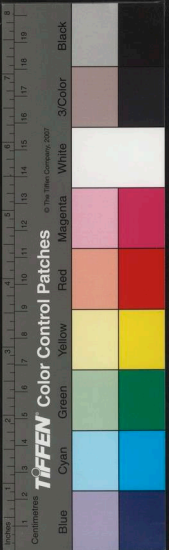
**父** 齊

**父** 齊

**父** 齊







本校圖識敏因增之曰君無公輔隋史李德林少未有字魏收曰口為一帝非之亦不罪譏度天才必至一宜止一右

輔唐史表天網實執坐事見召天綱曰姜公輔蜀名子車依

輔官奉秋官之奇曰虞之與號也詞厲輔裴嗣一奇八輔

齊明堂歌內剌宰一台一

腐文爛也又官刑曰又冠一淮南王之術史唇腐前東方朔傳叨曰

術恭聖人之義識誦詩書百家之言不可勝數若于竹

帛一齒磨服膺而不釋好學過道之效明白其失

天會之一一而不可食脾半腐後世華世有病服痛眉眉落俗曰是

傳卷百胃腐晉史周顛能飲一石酒及過江每稱無對偶舊時從北

臭腐又嚴浩曰官本一故將官而夢尸爾莊子乳腐唐史穆贊

林世以真味日之貞草木俱腐唐高實管理完鏡

腐腐朝貴為一

腐腐朝貴為一

腐腐朝貴為一

腐腐朝貴為一

腐腐朝貴為一

腐腐朝貴為一

腐腐朝貴為一

腐腐朝貴為一

腐腐朝貴為一

腐腐朝貴為一

腐腐朝貴為一

公輔隋史李德林少未有字魏收曰

姜公輔蜀名

子車依

詞厲輔裴嗣一奇

史唇腐前東方朔傳叨曰

粟紅腐賈捐

胃腐晉史周顛能飲一石酒及過江每稱無對偶舊時從北

脾半腐後世華世有病服痛眉眉落俗曰是

臭腐又嚴浩曰官本一故將官而夢尸爾莊子

乳腐唐史穆贊

草木俱腐唐高實管理完鏡

腐腐朝貴為一

腐腐朝貴為一

腐腐朝貴為一

腐腐朝貴為一

腐腐朝貴為一

腐腐朝貴為一

腐腐朝貴為一

腐腐朝貴為一

腐腐朝貴為一

腐腐朝貴為一

腐腐朝貴為一

公輔隋史李德林少未有字魏收曰

姜公輔蜀名

子車依

詞厲輔裴嗣一奇

史唇腐前東方朔傳叨曰

粟紅腐賈捐

胃腐晉史周顛能飲一石酒及過江每稱無對偶舊時從北

脾半腐後世華世有病服痛眉眉落俗曰是

臭腐又嚴浩曰官本一故將官而夢尸爾莊子

乳腐唐史穆贊

草木俱腐唐高實管理完鏡

腐腐朝貴為一

腐腐朝貴為一

腐腐朝貴為一

腐腐朝貴為一

腐腐朝貴為一

腐腐朝貴為一

腐腐朝貴為一

腐腐朝貴為一

腐腐朝貴為一

腐腐朝貴為一

腐腐朝貴為一

公輔隋史李德林少未有字魏收曰

姜公輔蜀名

子車依

詞厲輔裴嗣一奇

史唇腐前東方朔傳叨曰

粟紅腐賈捐

胃腐晉史周顛能飲一石酒及過江每稱無對偶舊時從北

脾半腐後世華世有病服痛眉眉落俗曰是

臭腐又嚴浩曰官本一故將官而夢尸爾莊子

乳腐唐史穆贊

草木俱腐唐高實管理完鏡

腐腐朝貴為一

腐腐朝貴為一

腐腐朝貴為一

腐腐朝貴為一

腐腐朝貴為一

腐腐朝貴為一

腐腐朝貴為一

腐腐朝貴為一

腐腐朝貴為一

腐腐朝貴為一

腐腐朝貴為一

公輔隋史李德林少未有字魏收曰

姜公輔蜀名

子車依

詞厲輔裴嗣一奇

史唇腐前東方朔傳叨曰

粟紅腐賈捐

胃腐晉史周顛能飲一石酒及過江每稱無對偶舊時從北

脾半腐後世華世有病服痛眉眉落俗曰是

臭腐又嚴浩曰官本一故將官而夢尸爾莊子

乳腐唐史穆贊

草木俱腐唐高實管理完鏡

腐腐朝貴為一

腐腐朝貴為一

腐腐朝貴為一

腐腐朝貴為一

腐腐朝貴為一

腐腐朝貴為一

腐腐朝貴為一

腐腐朝貴為一

腐腐朝貴為一

腐腐朝貴為一

腐腐朝貴為一

公輔隋史李德林少未有字魏收曰

姜公輔蜀名

子車依

詞厲輔裴嗣一奇

史唇腐前東方朔傳叨曰

粟紅腐賈捐

胃腐晉史周顛能飲一石酒及過江每稱無對偶舊時從北

脾半腐後世華世有病服痛眉眉落俗曰是

臭腐又嚴浩曰官本一故將官而夢尸爾莊子

乳腐唐史穆贊

草木俱腐唐高實管理完鏡

腐腐朝貴為一

腐腐朝貴為一

腐腐朝貴為一

腐腐朝貴為一

腐腐朝貴為一

腐腐朝貴為一

腐腐朝貴為一

腐腐朝貴為一

腐腐朝貴為一

腐腐朝貴為一

腐腐朝貴為一

公輔隋史李德林少未有字魏收曰

姜公輔蜀名

子車依

詞厲輔裴嗣一奇

史唇腐前東方朔傳叨曰

粟紅腐賈捐

胃腐晉史周顛能飲一石酒及過江每稱無對偶舊時從北

脾半腐後世華世有病服痛眉眉落俗曰是

臭腐又嚴浩曰官本一故將官而夢尸爾莊子

乳腐唐史穆贊

草木俱腐唐高實管理完鏡

腐腐朝貴為一

腐腐朝貴為一

腐腐朝貴為一

腐腐朝貴為一

腐腐朝貴為一

腐腐朝貴為一

腐腐朝貴為一

腐腐朝貴為一

腐腐朝貴為一

腐腐朝貴為一

腐腐朝貴為一

公輔隋史李德林少未有字魏收曰

姜公輔蜀名

子車依

詞厲輔裴嗣一奇

史唇腐前東方朔傳叨曰

粟紅腐賈捐

胃腐晉史周顛能飲一石酒及過江每稱無對偶舊時從北

脾半腐後世華世有病服痛眉眉落俗曰是

臭腐又嚴浩曰官本一故將官而夢尸爾莊子

乳腐唐史穆贊

草木俱腐唐高實管理完鏡

腐腐朝貴為一

腐腐朝貴為一

腐腐朝貴為一

腐腐朝貴為一

腐腐朝貴為一

腐腐朝貴為一

腐腐朝貴為一

腐腐朝貴為一

腐腐朝貴為一

腐腐朝貴為一

腐腐朝貴為一

公輔隋史李德林少未有字魏收曰

姜公輔蜀名

子車依

詞厲輔裴嗣一奇

史唇腐前東方朔傳叨曰

粟紅腐賈捐

胃腐晉史周顛能飲一石酒及過江每稱無對偶舊時從北

脾半腐後世華世有病服痛眉眉落俗曰是

臭腐又嚴浩曰官本一故將官而夢尸爾莊子

乳腐唐史穆贊

草木俱腐唐高實管理完鏡

腐腐朝貴為一

腐腐朝貴為一

腐腐朝貴為一

腐腐朝貴為一

腐腐朝貴為一

腐腐朝貴為一

腐腐朝貴為一

腐腐朝貴為一

腐腐朝貴為一

腐腐朝貴為一

腐腐朝貴為一

公輔隋史李德林少未有字魏收曰

姜公輔蜀名

子車依

詞厲輔裴嗣一奇

史唇腐前東方朔傳叨曰

粟紅腐賈捐

胃腐晉史周顛能飲一石酒及過江每稱無對偶舊時從北

脾半腐後世華世有病服痛眉眉落俗曰是

臭腐又嚴浩曰官本一故將官而夢尸爾莊子

乳腐唐史穆贊

草木俱腐唐高實管理完鏡

腐腐朝貴為一

腐腐朝貴為一

腐腐朝貴為一

腐腐朝貴為一

腐腐朝貴為一

腐腐朝貴為一

腐腐朝貴為一

腐腐朝貴為一

腐腐朝貴為一

腐腐朝貴為一

腐腐朝貴為一

公輔隋史李德林少未有字魏收曰

姜公輔蜀名

子車依

詞厲輔裴嗣一奇

史唇腐前東方朔傳叨曰

粟紅腐賈捐

胃腐晉史周顛能飲一石酒及過江每稱無對偶舊時從北

脾半腐後世華世有病服痛眉眉落俗曰是

臭腐又嚴浩曰官本一故將官而夢尸爾莊子

乳腐唐史穆贊

草木俱腐唐高實管理完鏡

腐腐朝貴為一

腐腐朝貴為一

腐腐朝貴為一

腐腐朝貴為一

腐腐朝貴為一

腐腐朝貴為一

腐腐朝貴為一

腐腐朝貴為一

腐腐朝貴為一

腐腐朝貴為一

腐腐朝貴為一

公輔隋史李德林少未有字魏收曰

姜公輔蜀名

子車依

詞厲輔裴嗣一奇

史唇腐前東方朔傳叨曰

粟紅腐賈捐

胃腐晉史周顛能飲一石酒及過江每稱無對偶舊時從北

脾半腐後世華世有病服痛眉眉落俗曰是

臭腐又嚴浩曰官本一故將官而夢尸爾莊子

乳腐唐史穆贊

草木俱腐唐高實管理完鏡

腐腐朝貴為一

腐腐朝貴為一

腐腐朝貴為一

腐腐朝貴為一

腐腐朝貴為一

腐腐朝貴為一

腐腐朝貴為一

腐腐朝貴為一

腐腐朝貴為一

腐腐朝貴為一

腐腐朝貴為一