

政行

危從

天文室宿度有
壘壁障

形容危懼之態

五自揚作意

通作訊

善保儀作儀

善照作照

登輿

儀仗

善玉作款

三皇錄功五帝卹胤錫羨拓迹開統於是乃命羣
僚歷吉日協靈辰星陳而天行詔招搖與太陰兮
伏鈞陳使當兵屬堪輿以壁壘兮梢夔魑而扶猶
狂八神奔而警蹕兮振殷麟而軍裝蚩尤之倫帶
于將而秉玉戚兮飛蒙茸而走陸梁齊總總以搏
搏其相膠轕兮森駭雲迅奮以方攘駢羅列布鱗
以雜沓兮傑僂參差魚頡而鳥旂翕赫留霍霧集
而蒙合兮半散照爛燦以成章

成帝當漢十世上玄天也擁祐也卹憂也憂無
胤嗣也羨饒也神明饒與福澤也歷擇也星凍

天行羣臣陳列如星而天子行也招搖北斗端
星大陰太歲前二星鈞陳主營衛犀皆畫於旌
旗以取象也堪輿天地總名以天地為壁壘也
夔木石之怪魑耗鬼猶狂惡鬼梢扶皆擊也八
神八方之神振象也殷轆盛貌軍裝八神皆軍
服而從也蚩尤喻猛士干將劍名玉戚以玉為
威祕卽柄也飛走皆指猛士總總搏搏聚聚貌
膠鬲雜亂貌震駭雲迅言速也方攘分散貌駢
猶併也傑僂不齊也胡躍也駢翔也翕赫盛
貌留霍疾貌半散照爛分布而光明成章也

於是乘輿迺登夫鳳凰兮而翳華芝駟蒼螭兮六
素虬雙畧蕤紱離序縻纜帥爾陰閉霄然陽開騰
清霄而軼浮景兮夫何旗旒邳偈之旂旒也流星
旒以電燭兮咸翠蓋而鸞旗屯萬騎於中營兮方



行路

見

進語甚而然六
恰好使佳不甚
靡焉所以請之
不絕乃史覺色
瘳而味永
善莫作雄

善也作施連
作延

又選清言

玉車之千乘，聲駢隱以陸離兮。輕先疾雷而馭遺風，臨高衍之崿嶮兮。起紆譎之清澄，登椽欒而徂天門兮。馳聞闐而入凌兢，是時未臻夫甘泉也。迺望通天之繹繹，下陰潛以慘懷兮。上洪紛而相錯，直嶢嶢以造天兮。厥高慶而不可乎彌度，平原唐其壇漫兮。列新萋於林海，橫并閭與芟菝兮。紛被麗其亡鄂，崇丘陵之駸駸兮。深溝嶽巖而為谷，遣造離宮般以相燭兮。封巒石關，迺靡乎連屬。

鳳凰車飾也，駢隱也，華芝車蓋也，駟駕也，六六馬也，蒼螭蒼龍素也，白龍，凡稱龍皆馬也，螭，累

到甘泉

六夏軒洪堂
前殿雲閣火第
獨寫然俱是大
異之說，不是相
何宮何殿
善遇燒作燼

裝綏龍行貌，離虜袂纏龍翰下垂貌，帥眾也，雲散也，書鳥隼為旗，畫龜蛇為旒，邪偏字也，蔚旒從風柔弱貌，旋以旋牛尾為之，飾以星文也，翠蓋翠羽為蓋，鸞旗畫鸞為旗也，中營天子營，方併也，駢隱車騎聲，陸離參差也，駸疾也，言車騎之速也，高衍無崖岸也，崿嶮上下眾多貌，紆譎曲折也，椽欒，甘泉南山也，徂至也，閭闔，天門名，凌兢寒凜也，通天臺名，見西京賦，繹繹高貌，下上指臺之下上也，慶嶽聲，數其高不可彌度也，彌竟也，唐道也，壇漫廣大也，新萋，香草，芟閭樓也，芟菝，草名，被麗，分散貌，鄂，垠也，駸，馳高也，大貌，嶽巖，深貌，般，布也，封巒石觀，三觀名

於是大厦雲譎波詭，摧隤而成觀，仰矯首以高視兮。目冥眴而無見，正瀏濫以弘愔兮。指東西之漫漫，徒徊徊以徂徂兮。魂魄眇眇而昏亂，據軫軒而

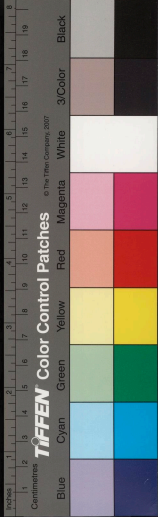
文選論注

卷三

賦

郊祀

四五



玉樹金人以最
奇故特款之

五巨塊北作
善漆作鱗
字立位無一化

善處作窠

五巨款竹也

五方方星作
初僅
五巨於家作
聯玲
善視作坑

五巨學阮作
靠鏡

五巨看登高
眇遠上國作
若登高眼而
連

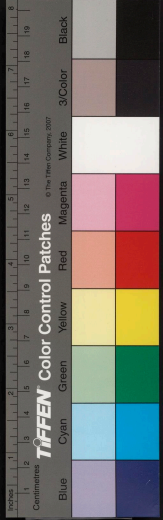
文選清言

周流兮忽塊北而無垠翠玉樹之青蔥兮璧馬犀
之璘璁金人仡仡其承鐘虞兮嵌巖巖其龍鱗揚
光曜之燎燭兮垂景炎之所斫配帝居之懸圃兮
象泰壹之威神洪臺岫其獨出兮楛北極之嶸嶸
列宿迺施於上榮兮日月纔經於楛振雷鬱律於
巖窈兮電倏忽於牆藩鬼魅不能自逮兮半長途
而下顛歷倒景而絕飛梁兮浮蟻噪而撒天左櫬
槍而右玄冥兮前燦闕而後應門蔭西海與幽都
兮涌醴汨以生川蛟龍遮蜺於東厓兮白虎敦圉

乎崑崙覽樛流於高光兮溶方皇於西青前殿崔
巍兮和氏玲瓏抗浮柱之飛榱兮神莫莫而扶傾
閭閻間其寥廓兮似紫宮之崢嶸駢交錯而曼衍
兮崦嶴隗乎其相嬰乘雲閣而上下兮紛蒙籠以
混成曳紅采之流離兮颺翠氣之宛延襲璇室與
傾宮兮若登高眇遠亡國肅乎臨淵

雲 諸波詭總言制度變幻難以名狀註謂圖飾
雲水於屋中未是此是乍見下方仰而矯首也
摧墜林木崇積貌成觀成奇觀也冥胸昏亂光
瀏漑清淨也弘悄悄高大也惘惘心驚也幹欄也
軒檻板也塊北廣大貌玉樹武帝所植以珊瑚
為枝碧玉為葉青蔥玉樹色又以壁作馬及犀

文選論注卷三 賦 郊祀 四六





璘璠寶物文彩也。屹屹男壯貌。嵌開張貌。飾龍
 文於金人。以負鐘虓也。光曜宮觀華飾之光景
 日也。所灼熱氣也。言光曜燁燁於上。日光下照
 之。與炎氣同盛也。玄圃在崑崙山。天帝所居。秦
 臺天神。極至也。嶒嶒峻秀也。榮屋翼也。快拔屋
 宇端也。言臺高列宿日月皆經於此也。鬱律小
 聲巖突。山之深處。雷聲微聞於深窅。電光微見
 於黯黯。總言其高也。倒景。近天之際。日月反從
 下照。故景皆倒下。蟻。北遊氣也。飛梁。閭道也。據
 拂也。機槍。星名。玄冥。北方水神。憑闕。赤色闕。象
 南方應門正門。在閭後。言宮制上法天也。蔭。西
 海。與幽都。註言閭。高蔭於西海。幽都。似不明。蓋
 言醴泉之涌。如蔭。西海與幽都也。山海經曰。幽
 都北海之山。黑水所出。涓疾也。連蜎。長曲貌。敦
 圜。盛怒貌。帝居左右。青龍白虎。此象而為之也。
 高光。宮名。穆流。猶繚繞。溶盛也。方皇。觀名。西青
 西廂。清淨處。和氏璧也。用以飾殿。浮柱。梁上柱
 也。飛棟。梁椽也。扶傾。言權宇高峻。若神扶也。閭

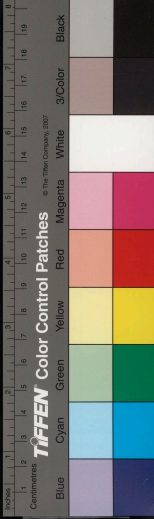
風
 形容風勢之妙
 有聲有韻

五臣薄作鑿
 五臣惟下有
 首字

莊子天籟宋
 玉雅風溲有
 此奇
 善詞作爾

閭闔。洞也。紫宮。帝宮。峻。山長貌。啤。隗。高貌。嬰。繞
 也。山高長而觀與之相繞也。混成。自然也。上下
 觀。山同體。若自然而成也。紅采翠氣。空中之氣
 觀高故與之流離宛延也。瑛室。所作。傾宮。紆
 所作。襲纒也。謂視宮室制度。若登高望
 遠。以築紆為戒也。此倒句法。亦微諷也。

迴森肆其礪駭兮。被桂椒而鬱移。揚香芬弟以穹
 窿兮。擊薄櫨而將榮。菊映盼以棍批兮。聲駢隱而
 歷鐘排玉戶而颺金鋪兮。發蘭蕙與芎藭。帷瑯環
 其拂汨兮。稍黯黯而靚深陰。陽清濁穆羽相和兮。
 若夔牙之調琴。般倕棄其剗。劓兮。王蕞投其鈞繩。
 雖方征僑與偃佺兮。猶彷彿其若夢。



文選滄言

迴森回風也。肆疾也。馮遇也。披拂也。杉棠棟也。薄檀柱上。栒榮屋翼。言風起上擊香氣至薄檀及榮也。蔞亦香字。吠。言風散貌。根同也。駢隱鐘聲香與風同。相批至鏡而駢隱發聲也。排。開也。鋪門首也。蘭蕙。芴。菊。門內之香氣也。彌。張風吹帷帳之聲。拂。汨。鼓動貌。暗暗。靚深聲。漸。低下也。穆。羽聲。細。穆然如羽聲也。般。魯般。倕。舜時工。藹。當作爾。皆古巧人。征。僑。倕。皆仙人名。彷彿。若以回風而見。刺度之巧也。

於是事變物化。目駭耳回。蓋天子穆然。珍臺間館。璇題玉英。蠶娟蠖渡之中。惟天所以澄心清魂。儲精垂恩。感動天地。遠釐三神者。迺搜求索偶。臯伊之徒。冠倫魁能。幽甘棠之惠。挾東征之意。相與齊

善蠶作蠶

五臣思作思
感動上有思

善忠作思

此回句學雜錄

善震作取

自蘇宮之答

五臣擬作灌

乎。陽靈之宮。靡薜荔而為席兮。折瓊枝以為芳。翕清雲之流霞兮。飲若木之靈莖。

耳回。回皇也。璇題。以璇飾椽頭。玉英。其光耀也。蠶娟。蠖渡。善作雕刻形。五臣作宮觀深遠貌。逆受也。釐。福也。穆然。二字貫至三神者。止長句中。倒法也。甘棠。召公事。東征。周公事。設言與周召同。齋也。靡。偃靡之籍地而為席也。山海經曰。夾野山有赤樹青葉。名曰若木。

集乎禮神之囿。登乎頌祇之堂。建光耀之長旂兮。昭華覆之威威。攀璇璣而下視兮。行遊目乎三危。陳衆車於東阮兮。肆玉軼而下馳。漂龍淵而還九垓兮。窺地底而上迴。風從從而扶轄兮。鸞鳳紛其

衝黈梁弱水之漉淡兮躡不周之逶迤想西王母
欣然而上壽兮屏玉女而却宓妃玉女亡所馳其
清臚兮宓妃曾不得施其蛾眉方攬道德之精剛
兮侔神明與之為資

禮神祭天之所頌祇祭地之所禱旌旗游也華
覆華蓋也威威猶威禁也瓊瓊北斗也其高可
攀北斗而下視三危之山也東阮東海也肆恣
也執車轄也龍淵水也五臣作鈿名非漂浮也
九垓九重也從東海下馳遂浮龍淵旋繞九重
窺地底而上歸也從從疾貌黈黈也漉淡小水
不流貌為梁以渡弱水視之若漉淡也山海經
曰西海之外有山不合名曰不周神異經曰東
荒中有大石室東王公居之常與玉女投壺宓
妃洛水神屏却者虞好色收德也此禮神之時

華燒

燒

想其精神之周遊也此亦微諷也臚目童子也

於是欽柴宗所燎薰皇天臯搖泰壹舉洪頤樹靈
旗樵蒸昆上配黎四施東燭滄海西耀流沙北燼
幽都南煬丹厓玄瓚觶膠秬鬯泔淡盼蠻豐融懿
懿芬芬焱感黃龍兮標訛碩麟選巫咸兮叫帝閭
開天庭兮延羣神儼暗藹兮降清壇瑞穰穰兮委
如山

欽柴致敬燔柴宗所尊其所祈也臯挈臯也積
柴於挈臯頭置牲玉於上舉而焚之欲近天也
五臣作招搖太一皆星名洪頤旌名漢武帝欲
伐南越告禱太一書旗樹太一壇上命曰靈旗



為兵燹則太史奉以指所伐之國。燹，蒸炬火也。昆同也。配藜披離也。炬火之光同上，而披離四布也。東燭四句，正四離也。極言光照之遠也。燭與晁義同。瓚，酒器。以玄玉為之，受五升，徑八寸，以大圭為柄，用以灌鬯。釂，饕餮之貌也。程，羔黍釀以鬯草，故云。秬，粳，泔淡滿也。勝，蠻見蜀都賦。豐融，饒衍也。懿懿，芬芬香氣盛也。威黃龍，致黃龍之瑞也。燿，火飛也。訖動也。碩麟，羣昭曰。碩天也。亦言瑞也。鏡注，遠方地名，恐非。帝昭，天門也。簞，善云。贊也。鏡注，從地名，謂神之從者。

於是事畢功弘，迴車而歸。度三巒兮，偈棠梨。天闔決兮，地垠開。八荒協兮，萬國諧。登長平兮，雷鼓磔。天聲起兮，勇士厲。雲飛揚兮，雨滂沛。于胥德兮，麗萬世。

三巒，卽封巒，觀，衛息也。棠梨，館名。闔，門限。決，開也。門決以出德澤，故八荒萬國俱諧協也。長平，坂名。磔，大聲也。天聲，如天之聲也。厲，嚴整也。雲，雨。言恩澤也。胥，皆也。麗，美也。

亂曰：崇崇園丘，隆隱天兮。登降崱嶇，單墀垣兮。增宮參差，駢嵯峨兮。嶺嶒嶒，洞無厓兮。上天之緯，杳旭卉兮。聖皇穆穆，信厥對兮。徠祗郊禋，神所依兮。徘徊招搖，靈遲遲兮。輝光眩燿，降厥福兮。子子孫孫，長無極兮。

園丘，祭天之壇。崱嶇，邪道也。單，大貌。墀，垣。園，貌也。嶒嶒，幽深無涯貌。緯，事也。旭，卉。善注，謂羅也。杳，杳也。旭，卉也。卉，衆也。信，厥對言能與天相親也。神，依之也。招搖，猶彷徨也。向，註作神名者，非。

經覽

孟堅東都賦明堂等五詩本此

三丘祀泥作



是迎送也

接連也

時

止

扶尺

擗

尊上

傑

又茲

僂

駘

駘駘

衫

纒

皮

雪

鄧

偈

質

傑

駘

駘駘

慶

羨

辨

楮

駢

駢

駢

駢

駢

駢

斫

快

養

窳

駸

駢

駢

駢

駢

駢

迭

朔

張

軌

從

駢

駢

駢

駢

駢

磕

慨

崩

里

處

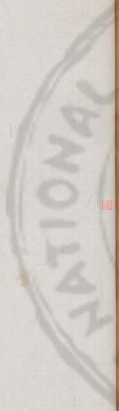
以

緯

載

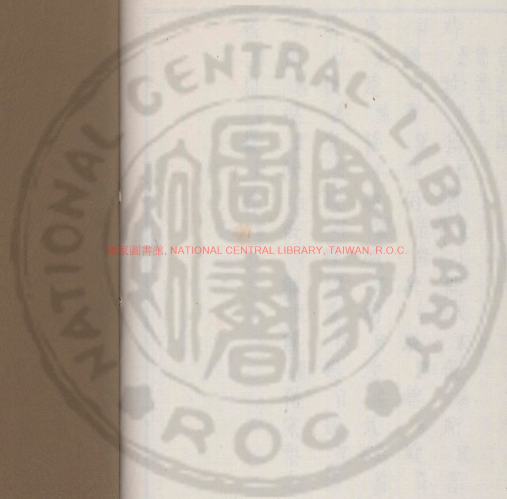
駢

駢



國立中央圖書館藏





國立中央圖書館, NATIONAL CENTRAL LIBRARY, TAIWAN, R.O.C.



雅細有之。然之
宏深之致。看國
語。魏文公諫不
藉千。此一。章。彼
是何等骨力。何
等姿態。

孫月峯先生評文選

烏程閔齊華淪註

藉田賦

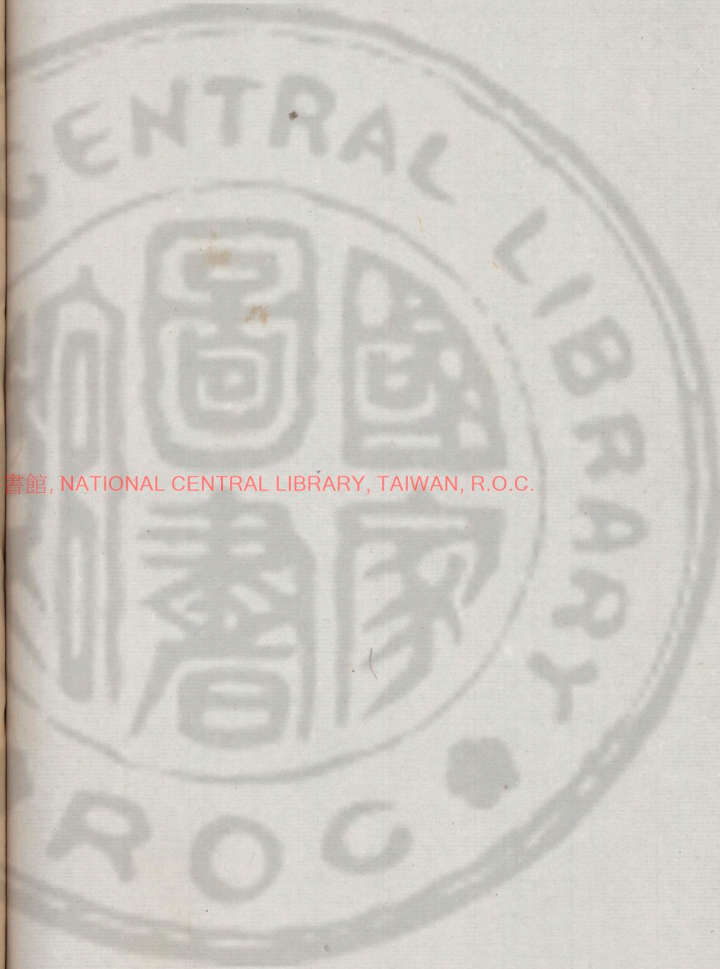
藉借也。借人力理田。以奉宗廟。示天下先也。漢書註曰。藉。蹈藉之也。

潘岳

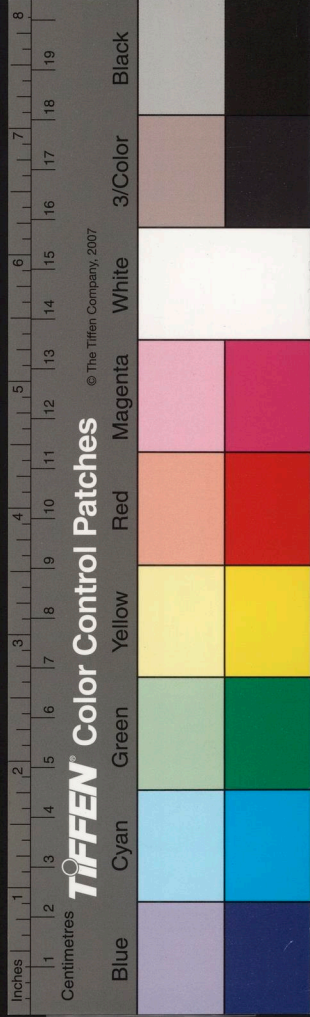
字安仁。滎陽中牟人。總角辭惠。稱為奇童。弱冠辟司空大尉府。舉秀才。高

步一時。為衆所疾。

伊晉之四年正月丁未。皇帝親率羣后。藉于千畝之甸。禮也。於是乃使甸帥清畿。野廬掃路。封人墼宮。掌舍設楹。青壇蔚其嶽立。兮翠幕黝以雲布。結崇基之靈址。兮啓四塗之廣阡。沃野墳腴。膏壤平砥。清洛濁渠。引流激水。遐阡繩直。邇陌如矢。纒牯。



國家圖書館, NATIONAL CENTRAL LIBRARY, TAIWAN, R.O.C.



服于縹。輓兮緹。轅綴於黛。耜儼儲駕於屢左兮。俟萬乘之躬履。百僚先置位以職分。自上下下。具惟命臣。襲春服之萋萋兮。接游車之鞞鞞。微風生於輕輿兮。繼埃起於朱輪。森奉璋以階列兮。望皇軒而肅震。若湛露之晞朝陽兮。衆星之拱北辰也。

四年武帝四年也。千畝天子藉田數也。甸師甸之長也。掌帥其屬而耕。馮王藉師。今作帥。避景帝諱也。野廬。掌國道。路封人。掌設王之社壝。爲畿封而樹之。壝。謂壇及壻。埽也。掌舍。掌王會同之舍。栢。栢。行馬也。春上青。故用青壇。黝。黑貌。阼。階也。南北曰阼。東西曰陌。帛青色曰纁。犛牛也。帛青白色曰縹。總縹細黛皆青色。取東方之衆駕。卽牛也。縹。一有麻也。自上下下。自一命至

九命也。遊車。天子從車。鞞鞞。車聲。輿。車網。所以御熱也。湛露。衆星。喻羣臣。朝陽。北辰。喻君。晞乾也。

於是前驅魚麗。屬車鱗萃。閭闔洞啓。參塗方駟。常伯倍乘。太僕秉轡。后妃獻種。種之種。司農撰播殖之器。挈壺掌升降之節。宮正設門閭之蹕。天子乃御玉輦。蔭華蓋。衝牙錚鎗。綃紈絳縹。金根照耀。以炯晃兮。龍驥騰驤。而沛艾。表朱玄於離坎。飛青縹於震兌。中黃擘以發暉兮。方綵紛其繁會。五輅鳴鑾。九旗揚旆。瓊鈿入藥。雲罕掩藹。蕭管朝嘒。以喙



陳云通篇獨此
數語瑋巖略
見賦手

嘈兮，鼓鞀砢隱以砢砢，筍虞巖以軒翥兮，洪鐘越
乎區外，震震填填，塵鶩連天，以幸乎藉田，蟬冕頰
以灼灼兮，碧色肅其芊芊，似夜光之剖荆璞兮，若
茂松之依山巔也。

魚麗陣名，閭闔門名，旁開三門，故云參塗，方駟
並驅也，常伯侍中之官，先種後，蓋謂之種，後種
先無謂之種，撰具也，擗壹掌刻漏之官，軍行則
從，理止行者也，華蓋星名，覆北斗者，王者法之
以為車蓋，衡牙居佩玉中央，以前後觸者，鉞鎗
玉聲也，綵繚衣聲，金根車也，龍驤沛艾，馬行貌
雖坎震兌四方也，中央也，朱玄青緇黃，謂鹵
薄之儀，車騎旌旄，各隨其方色也，五輅玉，金象
革木五等輅也，九旗，日月為常，交龍為旒，通帛
為旒，雜帛為物，熊虎為旗，鳥隼為旟，龜蛇為旐。

五臣本作遊

全羽為旒，析羽為旆，瓊斂以玉飾，鉦也，人蒙鉦
飾也，藥聚也，雲罕，幡也，掩，薄盛貌，嘲，啞也，啞，音
聲，砢隱，砢磴，華聲，懸鐘，柝曰筍，植曰虞，鐘架也
軒翥，高翔貌，震震，填填，填，羣行聲，蟬冕，侍中服，碧
玉也，翠臣，玳瑁，執玉者，象也，灼灼，芊芊，蟬玉之
色，夜光，剖璞，言其光采，茂松，依山，狀其繁多也

善善作髮

於是，我皇乃降靈壇，撫御耦，坻場，染屨，洪靡，在手
三推而舍，庶人終畝，賁賤以班，或五或九，于斯時
也，居靡都鄙，民無華喬，長幼雜選，以交集，士女頡
斌，而咸戾，被褐振裾，垂髻總髻，躡踵側肩，揜裳連
襜，黃塵為之四合兮，陽光為之潛翳，動容發音而
觀者，莫不抃舞乎康衢，謳吟乎聖世，情欣樂乎昏

善樂子之乎
作於



古推作誰

作兮慮盡力乎樹藝靡推督而常勤兮莫之課而自勵躬先勞以悅使兮豈嚴刑而猛制哉

二郡為偶，坻，場也。蚘，野犂鼠之場，謂之坻。場，五臣作遊，謂遊步于場，故染犂于上也。磨，牛轡也。耕藉之禮，天子三推，三公五推，卿諸侯九推，庶人終于十畝。頌，域，相雜也。辰，至也。鬻，鬻也。總，髻，結髮也。言少長咸至也。從後，卒。衣曰袴，襜，即袂，空，昏，作強，作也。

有邑老田父或進而稱曰蓋損益隨時理有常然高以下為基民以食為天正其末者端其本善其後者慎其先夫九土之宜弗任四人之務不一野有菜蔬之色朝靡代耕之秩無儲穡以虞災徒望

陳云此賦妙在清雅若務農爭妍便不稱題

五臣無於字

語略率法略疑

五臣理作治

歲以自畢三季之衰皆此物也今聖上昧且丕顯夕惕若慄圖置於豐防儉於逸欽哉欽哉惟穀之恤展三時之弘務致倉廩於盈溢固堯湯之用心而存救之要術也若乃廟祧有事祝宗諏日簠簋普淖則此之自實縮鬯蕭茅又於是乎出黍稷馨香旨酒嘉粟宜其民和年登而神降之吉也古人有言曰聖人之德無以加於孝乎夫孝者天地之性人之所由靈也昔者明王以孝理天下其或繼之者鮮哉希矣逮我皇晉實光斯道儀刑乎於萬



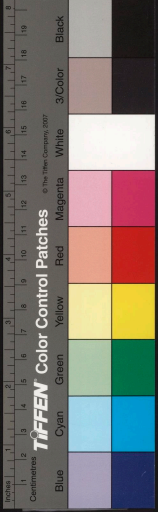
五臣具作頭
 五臣茅作芳
 初讀時訝其狀
 總使故句圖之
 但起其本意及
 再玩其讀法乃
 知悉是厚古夫
 故時已爾何况
 今于麟伯王此
 五臣齋作紫
 做詩書太似茲
 韻其勢太拙其
 語始如集古句
 頁

文選滄言

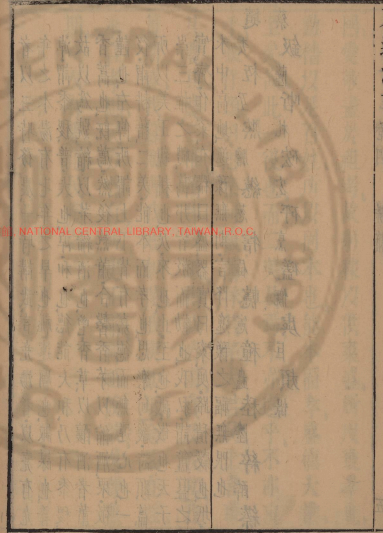
國愛敬盡於祖考故躬稼以供粢盛所以致孝也
 勸稽以足百姓所以固本也能本而孝盛德大業
 至矣哉此一役也而二美具焉不亦遠乎不亦重
 乎敢作頌曰思樂甸畿薄採其茅大君戾止言藉
 其農其農三推萬邦以祗耨我公田實及我私我
 簋斯盛我簋斯齊我倉如陵我庾如坻念茲在茲
 永言孝思民力普存祝史正辭神祇攸歆逸豫無
 期一人有慶兆民賴之

弗任不以地宜貢賦也不一不專一其業也三季三代之末也此物謂農也三時春夏秋也古

者以三時務農一時講武言堯湯者以堯有九
 年之水湯有七年之旱也祀遠廟也誣謀也普
 溲謂黍稷普大也溲和也德能大和乃有黍稷
 故以為號縮以茅縮酒也啗香草以釀酒者蕭
 香蒿也既薦然後蒸蕭合馨香茅以縮酒粟敬
 謹也左傳所謂上下皆有嘉德而無違心也一
 役謂耕藉二美能本而孝也思樂句畿詩頌篇
 所以美王親耕也戾來也止至也祗敬也天子
 崇三推之禮萬邦皆敬而勸也我私謂簋蓋之
 實齊作黍在器曰盛器實曰黍更路積穀也坻
 水中高地逸豫無期言降逸豫之福無限也
 委桓互黜臍總惓惓憲種秣陸陸粹粹
 蔡釁薩啗札磁宏秤烹磁慨虞巨頰保



願獲而自高者
 七發請薦乎然
 致乃虎瑞此則
 極思馳騁陸錄
 寫狀物之妙盡
 摘詞之致既宏
 官又精則卓為
 千古絕技
 五位并有齊
 字悉漢下有
 陵內之士備
 五位車騎下
 有之樂二字
 蛇作宛鳥俱
 作鳥已足上
 有而字
 五位駕車作
 乘駕
 歎語心自賦錄



○ ○ 子虛賦

景帝時相如遊梁著子虛賦後蜀人
 楊得意侍武帝讀此賦而善之曰朕
 獨不得與此人同時哉得意曰臣邑人司
 馬相如自言為此賦上驚名問相如相如
 曰有是然此諸侯之事不足觀請為
 天子遊獵之賦上令尚書給筆札
 司馬相如字長卿蜀郡人為武
 騎常侍拜文園令

楚使子虛使於齊王悉發車騎與使者出畋畋罷
 子虛過苑烏有先生亡是公存焉坐定烏有先生
 問曰今日畋樂乎子虛曰樂獲多乎曰少然則何
 樂對曰僕樂齊王之欲夸僕以車騎之衆而僕對
 以雲夢之事也曰可得聞乎子虛曰可王車駕千



宋林文幹云相如賦
之服者子玉孟堅
只填得他腔子滿
如何得似他在流
出大冲平子竭盡
氣力又更不如

語若無意然讀
之自覺有味乃
知文字妙處固
非言所能盡

五臣外澤下
者者字

中東西南北分
五大綱而又分
細目

此段內有山內
又有土有石
有置法上畧似
七段來
又用上下字

只知此鋪張雲
變小喻已滿已
自宏而文勢繁
切讀之有味若
二京鋪張太過
雖云富有然之
勢微緩翻覺味

選滄言

乘選徒萬騎，敗於海濱，列卒滿澤，罕網彌山，掩兒
麟、鹿、射麋、脚麟、驚於鹽浦，割鮮染輪，射中獲多，矜
而自功，顧謂僕曰：楚亦有平原廣澤遊獵之地，饒
樂若此者乎？楚王之獵，孰與寡人乎？僕下車對曰：
臣楚國之鄙人也，幸得宿衛，十有餘年，時從出遊，
遊於後園，覽於有無，然循未能徧觀也。又焉足以
言其外澤乎？齊王曰：雖然，畧以子之所聞見而言
之。僕對曰：唯唯。

子虛虛言也，烏有先生者，烏有是事也，亡是公
無是人也，姪誇也，當作詫，罕獸害也，麟車輦也。

脚持其脚也，覽於有無，謂觀園中，何者？爲有何
者？爲無也，善註謂或有所見，或復無，似不明
臣聞楚有七澤，嘗見其一，未觀其餘也。臣之所見
蓋特其小小者耳。名曰雲夢，雲夢者方九百里，其
中有山焉，其山則盤紆弗鬱，隆崇崱峩，岑峯參差，
日月蔽虧，交錯糾紛，上干青雲，罷池陂陀，下屬江
河，其土則丹青赭堊，雖黃白垺，錫碧金銀，衆色炫
耀，照爛龍鱗，其石則赤玉玫瑰，琳璫昆吾，瑊玳玄
厲，硤石砭砭。

登崇，疎起也，日月蔽虧，山高日月常半見也，罷
池，旁頽貌，陂陀，寬廣貌，丹青，丹砂青膜也，赭赤

文選論主卷四 政獵



東
此段內有圖
有香草
善箭作正無
千字

南
此段內有香澤
又分高燥燥濕
生諸草遂病香
善箭作飲

西
此段內有泉池
池有蓮菱石沙
水澗

北
用內外字點注
善箭作其

此段內有木果
果上下有鳥獸
五臣說雖上
有未德復猿
功字

勇士
善箭作制

文選

土。堅。白。土。白。樹。白。石。英。玫。瑰。火。齊。珠。也。琳。玉。名。
昏。與。璣。功。皆。石。之。次。玉。者。昆。吾。山。名。出。金。玄。厲。
黑。石。可。用。磨。者。礪。石。白。者。如。水。半。有。赤。色。砥。
硃。赤。地。白。采。蔥。龍。黑。白。不。分。皆。石。之。似。玉。者。
其。東。則。有。蕙。圃。薜。蘭。茝。若。射。于。芎。藭。菖。蒲。茫。藜。蘘。
蕪。諸。柘。巴。苴。其。南。則。有。平。原。廣。澤。登。降。陔。靡。案。衍。
壇。曼。緣。以。大。江。限。以。巫。山。其。高。燥。則。生。歲。薪。苞。荔。
薛。莎。青。蘋。其。埤。濕。則。生。藏。蓂。藜。葭。東。藩。彫。胡。蓮。藕。
菰。蘆。菴。蘭。軒。于。衆。物。居。之。不。可。勝。圖。其。西。則。有。湧。
泉。清。池。激。水。推。移。外。發。芙。蓉。菱。華。內。隱。鉅。石。白。沙。
其。中。則。有。神。龜。蛟。鼉。瑋。瑁。鼈。鼉。其。北。則。有。陰。林。巨。

樹。榿。柟。豫。樟。桂。椒。木。蘭。檠。離。朱。楊。檀。梨。棗。栗。榆。柳。
芬。芳。其。上。則。有。鷓。鴒。孔。鸞。騰。遠。射。于。其。下。則。有。白。
虎。玄。豹。螭。螟。狸。狂。

射。于。凡。兩。見。前。是。香。草。後。獸。名。也。諸。柘。甘。柘。也。
巴。苴。一。名。巴。蕉。餘。皆。香。草。名。兜。靡。邪。長。貌。案。行。
欲。下。貌。壇。埤。平。寬。貌。藏。馬。藍。也。穉。似。燕。麥。也。荷。
蘆。也。薛。藟。蒿。也。莎。蒲。侯。也。青。蘋。似。萍。而。大。馬。所。
食。藏。蓂。草。名。中。牛。馬。藭。東。牆。實。可。食。彫。胡。菘。米。
也。菰。蘆。鹿。魯。也。菴。蘭。蒿。也。子。可。醫。疾。軒。干。菹。草。
也。檠。皮。可。染。色。離。山。梨。也。檀。似。梨。而。甘。棗。枲。棗。
類。螭。大。獸。似。狸。長。百。尋。狸。似。狸。而。大。犴。胡。地。野。犬。似。狐。而。小。
於是乎乃使專諸之倫。手格此獸。楚王乃駕駟駁。

文選論主卷四 駝獵

八



飛鳥

網釣水

善物作揚

文選滄言

髮髻於是乃相與狻於蕙圃。嬖姁勃率而上乎金
隄。揜翡翠射駿驥。微增出熾。繳旄。弋白鶴。連駕鸞
雙鶴下。玄鶴加急而後發。游於清池。浮文鷁。揚旌
棧。張翠帷。建羽蓋。網瑋珥。鉤紫貝。權金鼓。吹鳴籟。
榜人歌。聲流。鳴水蟲駭。波鴻沸。涌泉起。奔物會。礪
石相擊。碾碾磴磴。若雷霆之聲。聞乎數百里之外。

鄭女曼姬泛言鄰國之女。與曼澤之色也。善謂
夏姬與鄧曼。恐非阿細繪。細細布也。銳註阿揚
細布也。揜。曳也。襍。積簡。細也。塞。縮也。縹。裁也。鬱
梳。豁谷。文理。菲。縷。似豁谷之狀也。粉。粉。襪。衣。
長貌。揚。舉也。襪。衣。袖也。皮。削。裁。制。貌。髻。燕尾。襪
與燕尾皆婦人袿衣之飾。扶輿。扶。楚王之車。倚

劉云語甚俊亮
此篇中之筋幹皆
於澤點後耳

靡相隨貌。翁。呬。衣起。張也。萃。蔡。衣聲也。下。靡。上
拂。總。言。婦人衣飾。緩。登車所執者。狻。獮也。嬖。姁
勃。穿。削。向上也。揜。取也。駿。騾。警。雄也。繳。生。絲。縷。
結。繳。於。矢。謂之。增。增。高也。列。于。日。蒲。且。子。連。雙
鷁。於。青。雲。之。上。鷁。水。鳥。畫。於。船。首。故。云。文。鷁。襪。
船。腋。樹。旄。於。上。故。云。旄。檣。葉。貝。水。蟲。攸。擊。也。全
鼓。鉦。也。籍。蕭。也。榜。人。船。人。也。鳴。悲。嘶
也。奔。物。急。波。也。碾。碾。磴。磴。石。相。擊。聲。

將息狻者。擊靈鼓。起烽燧。車案行。騎就隊。纏乎淫
淫。般乎喬喬。於是楚王乃登雲陽之臺。怕乎無爲。
愴乎自持。勺藥之和。具而後御之。不若大王終日
馳聘。曾不下輿。脗割輪焯。自以爲娛。臣竊觀之。齊
殆不如。於是齊王無以應僕也。



散文猶存賦意
有味味又微
黃詞命法賦而
古圓而動
五臣烏作馬

董氏云有戰國先
秦風味

善無有而言
之九字
五臣一可下
有七字

諸或作諸古
義同
稱齊無多語賦
宏狂無不盡然
有吞雲夢之勢
善陽竹湯

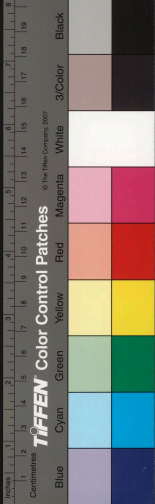
五臣其中下
有者字

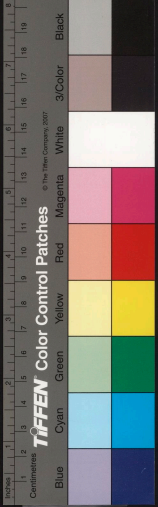
文選論語

擊鼓起。選招士卒也。繼行也。般迴也。雲陽高唐
之臺。出於雲上也。怕無爲也。芍藥五味之和。取
以爲調和之意。又服氏口芍藥。藥名。今之煮馬
肝。猶加芍藥。古之遺法。具美也。梓漆也。割鮮漆
也。輪

烏有先生曰。是何言之過也。足下不遠千里來。賤
齊國。王悉發境內之士。備車騎之衆。與使者出。敗
乃欲戮力致獲。以娛左右。何名爲夸哉。問楚地之
有無者。願聞大國之風。烈先生之餘論也。今足下
不稱楚王之德厚。而盛推雲夢。以爲高奢。言淫樂
而顯侈靡。竊爲足下不取也。必若所言。固非楚國

之美也。有而言之。是彰君之惡。無而言之。是害足
下之信。彰君之惡。而傷私義。二者無一可而先生
行之。必且輕於齊。而累於楚矣。且齊東階鉅海。南
有琅邪。觀乎成山。射乎之罘。浮渤海。游孟諸。邪與
肅慎爲鄰。右以暘谷爲界。秋田乎青丘。彷徨乎海
外。吞若雲夢者。八九於其胃中。曾不帶芥。若乃傲
儻瑰璋。異方殊類。珍怪鳥獸。萬端鱗倮。充牣其中。
不可勝記。禹不能名。禹不能計。然在諸侯之位。不
敢言遊戲之樂。苑囿之大。先生又見客。是以王辭





文選滄說

不復何為無以應哉

賦中九向射一射草射打數也

小洲曰階言齊以大海為階也成山在萊蕪萊
宮觀於上也良法以成山為館名觀為遊觀之
觀之深山名渤海海別枝也孟諸大澤肅慎海
外之國陽谷日出之處青丘在海東倣儻猶非
常也充勃滿也禹為司空治水善分別草木
契為司徒善計也商即契字見客言為客也
妣勝駕罕昏曼城巖功勒硬軟巖針藉斯莧郎

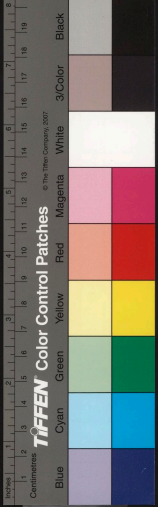
檀 查 梲 野 輶 惠 駒 陶 駮 奎 紉 劇 緡 錫 菴 異 髻 梢 槃
盤 駿 俊 驥 儀 樅 宗 磕 批 纚 史 肘 劣 焯 翠

上林賦上林苑名賦意雖承子虛來然非一時作
司馬相如

子虛也不過餘
九此為演說出
其上可謂極其
銷張揚厚然宏
肆有之精工故
陳子虛大抵文
各有極既其
榮矣又何加焉

善也且夫二

亡是公听然而笑曰楚則失矣而齊亦未為得也
夫使諸侯納貢者非為財幣所以述職也封疆畫
界者非為守禦所以禁淫也今齊列為東藩而外
私肅慎捐國踰限越海而田其於義固未可也且
夫二君之論不務明君臣之義正諸侯之禮徒事
爭游戲之樂苑囿之大欲以奢侈相勝荒淫相越
此不可以揚名發譽而適足以卑君自損也且夫



文選瀟湘

蒼梧西極丹水
紫淵是號南
而南若五字內
地當爲上林北
者固是誇詞亦
不以概
山水作二天宗
中開龍魚珍寶
草木鳥獸宮室
神仙奇雜見五
出視前篇少變
其流似鶴而寔
形容水勢
先波危次若擁
次波寧又次擁
兼其序寫來

覆踰于無聲即
急科凌建被海
臨注詭詭批冲
臨注詭詭批冲
而下得精精
真是画水妙手
可味可玩

齊楚之事又焉足道乎君未覩夫巨麗也獨不聞
天子之上林乎左蒼梧右西極丹水更其南紫淵
徑其北終始霸漣出入涇渭豐鎬漣瀟紆餘委蛇
經營乎其內蕩蕩乎八川分流相背而異態東西
南北馳騫往來出乎椒丘之闕行乎洲淤之浦經
乎桂林之中過乎泱泱之壑汨乎混流順阿而下
赴隘隘之口觸穹石激堆墜沸乎暴怒洶涌彭湃
渾弗必汨偏側泌瀦橫流逆折轉騰激洌滂漚沆
漑穹隆雲棹宛渾膠蓋踰波趨汜菴菴下瀨批巖

衝擁奔揚滯沛臨坻注壑灑澗實墜沈沈隱隱砰
磅訇礚瀟瀟瀉瀉淪淪淪淪淪淪淪淪淪淪淪淪淪淪
悠遠長懷寂謬無聲肆乎永歸然後灑灑潢潢漾安
翔徐回嚮乎瀉瀉東注太湖行溢陂池

西極幽地丹水出冢領山更亦經也紫淵紫澤
也灑灑盡於苑中故曰終始涇渭從苑中經故
曰出入鄭鎬滌瀟四水名合灑灑涇渭兵入川
也椒丘南山對起象雙闕者水中可居者曰洲
也輔謂之瀦決滌猶言大荒也沮洳也彭湃曲
也夾岸爲瀦穹石大石也堆墜曲岸也彭湃波
相戾也渾弗盛貌密汨去疾也偏側相偏也泌
穹隆隆起回窠也雲棹如雲屈棹也宛渾展轉
也膠蓋邪屈也踰波後凌前也趨泥輪於淵也

葢菰水聲，其擊也，輒曲隈滯沛，奔揚貌。坻，水中山，瀟瀟，石磅，翁磴，皆水聲。滴，漏水涌出也。泔，漂水，沸貌。汨，瀉，亦水聲。長懷，卽長歸。變文也。肆，放也。灑，灑灑，灑水無際貌。駕水光，滴瀉白也。太湖，註謂震澤，此地與震澤甚遠，恐未是，第借用其字也。

水瑛

水珍

其中其上作故句視前篇小變

水鳥

於是乎蛟龍赤螭，鯀鱗漸離，鯢鱖鯪，禺禺，鯀，捷鱗，掉尾，振鱗，奮翼，潛處乎深巖，魚鱉，謹聲，萬物衆夥，明月珠子的，磔，江靡，蜀石黃璜，水玉，磊砢，磷磷，爛采，色滌汗，叢積乎其中，鴻鸚，鵠，鴉，駕，鸞屬，玉，交精，旋目，頰，鷺，庸，渠，箴，疵，鵠，盧，羣，浮乎其上，沈浮泛濫，隨風澹淡，與波搖蕩，掩薄水渚，唼，唼，菁藻。

咀嚼菱藕

鯀鱗，卽鱗也。漸離，魚名。鱗，魚有文彩，鱗似鱗而黑，鱗似鱗，鯀，一名黃頰，禺，禺，魚皮有毛，黃地，黑文，鯀，止目魚，鯀似鯀，四足，聲如嬰兒，捷舉也。鱗，青上鬣，渾聲，鳴，躍，聲，明月珠子，水寶也。的，磔，光明，玉，江靡，江邊也。蜀石，石次玉者，瑛，見子虛賦。水玉，水精，屬玉，似鴨，而不大，頭赤，脚紫，紺色，交精，似鳧，而脚高，有毛冠，碎火，旋目，鳥名，頰，鷺，鴨屬，庸，渠，鳧，鳧，色，雞，脚，一名帝渠，箴，疵，似魚，虎而蒼黑色，鵠，鵠，頭，鳥，盧，盧，鵠也。掩，覆也。薄，集也。水鳥，食謂之唼，唼。

於是乎崇山矗矗，巖從崔巍，深林巨木，嶄巖參差。

九峻截嶂，南山峩峩，巖隨，巖隨，摧萎，嶂崎，振溪通

谷，蹇產，溝瀆，鈴呀，齧開，阜陵，別鳴，歲魂，嶮廡，丘虛

橫寫山狀

亭





言室

五臣曲作頭
五臣綴作麗

仙

五臣圖作圓

玉加

五臣申作括
異作朝

榮岳棟而頤天
子屋曰大方東
亦有屋莫白壯去
之見儀禮御飲
酒注

於。是。乎。離。宮。別。館。彌。山。跨。谷。高。廊。四。注。重。坐。曲。閣。
 華。棖。壁。瑞。輦。道。纒。屬。步。櫚。周。流。長。途。中。宿。夷。嶮。築。
 堂。累。臺。增。成。巖。突。洞。房。獺。奔。眈。而。無。見。仰。攀。楹。而。
 捫。天。奔。星。更。於。閨。闈。宛。虹。拖。於。楹。軒。青。龍。蚺。蟻。於。
 東。廂。象。輿。婉。蟬。於。西。清。靈。囿。燕。於。閒。館。倭。倭。之。倫。
 暴。於。南。榮。醴。泉。涌。於。清。室。通。川。過。於。中。庭。盤。石。振。

崖。嶽。巖。倚。傾。嵯。峨。嶕。嶭。刻。削。崢。嶸。玫。瑰。碧。琳。珊。瑚。
 叢。生。璿。玉。旁。唐。玢。函。文。鱗。赤。瑕。駁。犖。雜。甬。其。間。晁。
 采。琬。琰。和。氏。出。焉。

裁金為壁以當椽頭曰壁璫纒連也步櫚步廊
 也中宿臺閣高遠中道而宿方至也嶮九峻山
 平之以作堂也突巖底也於巖底為屋潛通臺
 上也奔星流星更經也宛虹曲屈之虹拖猶越
 也青龍象輿皆車也蚺蟻婉蟬龍象回轉貌西
 清西廂清淨處也靈囿眾仙遊倭倭仙人也暴
 偃臥月中榮簷也通川即醴泉從空中而過中
 庭也振崖以石整頓池水之崖也嶮巖倚傾不
 齊貌嵯峨嶕嶭高貌崢嶸直峻貌玫瑰火齊珠
 碧琳玉也璿玉旁唐皆玉名一日旁唐磬磻也
 玢函文鱗玉文理也赤瑕赤玉也駁犖采點
 也雜甬雜側崖中也晁采琬琰和氏皆玉名

文選論注卷四 政廩

果
善燕作純

五臣杞作杭
升銘錄云吳鏡
云朱光標為建
安殿中亭有栢
之至明年色
盡青黑味變
此即慮栢

五臣輯作集
木上之說

五臣若此
有等字

慈東上宮室

坂下隰視之無端，究之無窮。於是乎玄猿素雌，雖
猥飛蠅，蛭蝟蠹，獠獠，獠獠，棲息乎其間。長嘯哀
鳴，翻幡互經，天嶠枝格，偃寒杪，顛踰絕梁，騰殊榛，
捷垂條，掉希間，牢落陸離，爛熳遠遷。若此者數百
千處，娛遊往來，宮宿館舍，庖厨不徙，後宮不移，百
官備具。

虛黑也。伊尹書曰：箕山之東，青鳥之所，有虛橘。
夏熟，黃甘，橘屬，榛，小橘也。然，摠支木，梲山，梨也。
隱夫，未詳，莫山，李也。荅，選似李，出蜀中，離支大
如雞子，剝去麤皮，肌如雞子，中黃，味甘，多酢，火
脆，延也。枳，搖也。煌煌，扈扈，鮮明貌。沙棠，黃華，赤
實，味如李，無核，櫟，梓木也。櫟似檜，葉冬不落，華

於是乎盧橘，夏熟，黃甘，橙，榛，枳，把，摠，柿，梲，柰，厚朴，
栲，棗，楊梅，櫻桃，蒲陶，隱夫，莫，棗，荅，選，離支，羅乎後
宮，列于北園，馳丘陵，下平原，揚翠華，杙紫莖，發紅
華，垂朱榮，煌煌，扈扈，照曜鉅野，沙棠，櫟，櫟，華，楓，枹
櫨，畱，落，胥，邪，仁，頰，并，閭，欖，檀，木，蘭，豫，章，女，貞，長，千
仞，大，連，抱，夸，條，直，暢，實，葉，後，赫，攢，立，叢，倚，連，卷，攏
危，崔，錯，發，胤，抗，衡，間，柯，垂，條，扶，疎，落，莫，幡，纏，紛，溶
削，蔘，猗，猗，從，風，澗，荏，卉，欵，蓋，象，金，石，之，聲，管，籥，之
音，傑，池，葩，虜，旋，還，乎，後，宮，雜，襲，紫，韜，被，山，綠，谷，循



天子獵

皮可以為香，杆平，仲木也。晉未詳，落樓也。胥邪并開，皆樓類。仁頌，檳榔也。橈，卽橈之別名。女貞木葉冬不落，夸張布也。獲，大也。橈，蟻支重累也。崔錯，相膠也。夔，訖。註無解，按說文曰：夔，以足踈夷，草也。疑是傾欹貌。抗，衛徑直也。聞，阿註亦無解。按說文曰：聞，大開也。疑是散布貌。騰，纒飛揚也。紛，落刺。參支踈，擢也。猗，狎阿，脚也。劉，荏卉，欵風吹，衆木聲。傑，洩參差也。莛，虎不齊也。玄，後復之雄。似，獼猴而大。飛，蝠鼠也。以其善飛，一名飛生。獲，似獼猴而大。飛，蝠鼠也。以其善飛，一名飛生。山海經曰：不咸之山，飛蝗四翼，蝴蝶也。獲，獼猴也。獼，胡似獼猴，頭上有髦，要以後黑，殼似麋而大。要以後黃，一名黃，要食獼猴，蛇似獲而捷，水處也。天，蟠，偃，蹇，蹄，挂之狀。希，間，希，疎，無枝之間。半，落，遼，遠也。陸，離，參差也。爛，煨，遠，遷，奔，騰，羣走貌。若此以下，總上離宮別館而言也。

於是乎背秋涉冬，天子校獵，乘鑿象，六玉虬，掩蛭

另註作薄江
河竹河口
應陰阻而獵往
數

香飛作雲

旌靡雲旗，前皮軒，後道游，孫叔奉轡，衛公參乘，扈從橫行，出乎四枝之中，鼓嚴鑄，縱獮者，江河爲隄，泰山爲櫓，車騎雷起，殷天動地，先後陸離，離散別追，淫淫裔裔，綠陵流澤，雲布雨施，生貔豹，搏豺狼，手熊羆，足壘羊，蒙鶻，蘇絳，白虎被斑文，跨壘馬，凌三峻之危，下磧歷之坻，徑峻赴險，越壑厲水，椎飛廉，弄獬豸，格瑕蛤，鈺猛氏，羸駉，裹射封豕，箭不苟害，解脰陷腦，弓不虛發，應聲而倒，於是乎乘輿弭節，徘徊，翱翔往來，睨部曲之進退，覽將帥之變態。





漢書

鑊象象轂六六馬龍無角曰虬以玉虬飾轡勒也蜎乘雲旗皮軒見兩京賦道游車名天子道車五乘遊車九乘孫叔大僕公孫賀衛公大將軍衛青凡大駕太僕御大將軍參乘也天子兵五校中隨乘輿即扈從者橫行出四校中也嚴嚴鼓鑄大鐘善作簿言擊鼓於鹵簿中也陸櫓欄圍一云櫓陸樓版板也不却蘇祈羽也班羊鹿羊似羊而青犢烏鬪死不却蘇祈羽也班文虎豹皮生牛執搏擊也手手捉足踏蒙覆也絳絡也絳猶駕也跨騎之手也積歷不平也飛廉龍雀也鳥身鹿頭獬豸觸邪獸不殺之故曰弄璋蛤猛氏皆獸名駮駮馬也金喙赤色口行萬里然後侵淫促節儵負遠去流離輕翕蹇屐狡獸驍白鹿捷狡兔軼赤電遺光耀追怪物出宇宙鸞蕃弱滿白羽射游臯櫟飛遽擇肉而後發先中而命

極迅速而獵去物
五臣傑作候

法唐空而獵飛物

五臣朋作鵬

處弦矢分藝殲仆然後揚節而上浮凌驚風歷駭疾乘虛無與神俱躡玄鶴亂昆雞遺孔鸞促鷄鷄拂翳鳥捎鳳皇捷鷓鴣揜焦朋

侵淫漸進貌陰忽長逝也負遠也轆車軸頭光耀即電光至遠而疾者車騎之速又過而遺之也怪物奇獸也宇宙天子軍營取象蕃弱夏后氏之弓白羽羽箭也遊臯惡鳥飛遠天上神獸鹿頭龍身即臯羊也淮南子註曰臯羊山精似速類則遊臯飛遠似為一物擇肉擇其可射之處也先中命處謂所著皆先言其處也射準的為藝躡踐也亂者亂者亂其行伍也道促追捕貌翳焦朋似鳳西方之鳥

道盡塗殫迴車而還招搖乎懷佯降集乎北紘率

善招作清案
佯作懷佯

文選卷四 賦類

十九

五臣徒車上有視字
倦作蹇
五臣若作蹇
善無怖字

乎直指，掩乎反鄉，歷石關，歷卦巒，過鳩鵲，望露寒，
下棠梨，息宜春，西馳宣曲，濯鵝牛首，登龍臺，掩細
柳，觀士大夫之勤畧，均獵者之所得獲，徒車之所
輻輳，步騎之所踣若，人臣之所蹈藉，與其窮極倦
魏驚，憚驚伏，不被劓，刃怖而死者，他他藉藉填阬，
滿谷，掩平彌澤。

招搖儼佯遊行貌，自空而還，故云降集絃海外，極言其遠也。蹇，踣也。不關，至宜春皆觀名。宣曲，宮名。濯，一云能持權行船也。一云卽棹也。鵝鵝，首，牛首地名。龍臺，細柳並觀名。掩止也。畧，巡行也。若作蹇，蹇足貌。魏，波德也。他藉交橫也。

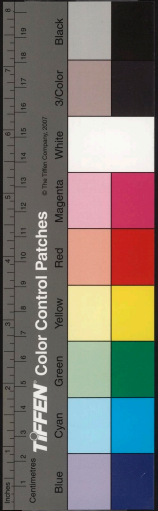
韻畢而安

音樂
旗鼓二句，是李
斯謀遠者書語
但華作風

高唐賦感心洞
牙

六臣徒車書語
法
五臣嬀作閨

於是乎游戲懈怠，置酒乎顛天之臺，張樂乎膠葛
之寓，撞千石之鐘，立萬石之虞，建翠華之旗，樹靈
鼉之鼓，奏陶唐氏之舞，聽葛天氏之歌，千人偕萬
人和，山陵爲之震動，川谷爲之蕩波，巴淪宋蔡，淮
南千遮，文成顛歌，族居遮奏，金鼓迭起，鏗鎗闐鞀，
洞心駭耳，荆吳鄭衛之聲，韶濩武象之樂，陰淫案
衍之音，鄢郢繽紛，激楚結風，俳優侏儒，狄觀之倡，
所以娛耳目，樂心意者，麗靡爛熳於前，靡曼美色
於後，若夫青琴宓妃之徒，絕殊離俗，妖冶嫺都，靚



五臣師作成

七歲日窈心與
此六首疑脫胎
來

歸調是賦本也
然不歸之于
則厚美無收刺
謂曲終奏雅矣
然、自是妙絕
是千鐘百鍊結
雖平淡而宜
文字闖入此境

文選灌請

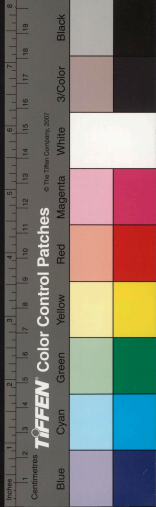
樵刻飾便嬛綽約柔僂嫚嫚嫵媚纖弱曳獨繭之
褊褊眇閭易以郵制便嫺嬈屑與俗殊服芬芳漚
鬱酷烈淑郁皓齒粲爛宜笑的皪長眉連娟微睇
綿藐色授魂與心愉於側

顯天言其高也膠葛廣大貌寄屋也鼙鼓以鼙
皮爲之葛天三皇時君號其樂以三人持牛尾
投足以歌八曲一載民二玄鳥三青草木四奮
五穀五徵天常六徹帝功七依德八總會獸之
極已滄舞名見蜀都賦舉記曰宋音燕女溺志
蔡人誦負三人淮南鼓負四人千遮曲名文成
遼西縣名其人善歌顯益州滇縣其人能爲西
南夷歌鏗鐘金聲闐鞀鼓音也象周公樂南人
服象爲虞周公以兵追至海南乃爲三象樂陰
淫案衍流河聲也鄂郢楚地續紛舞也文穎曰

激衝激急風也結風亦急風也楚地風氣漂疾
歌樂者依激結之急風爲節也向註謂楚舞之
急可繁結回風也俳優休偃音作樂之人狄鞮
西戎樂麗摩爛熳美聲音也靡曼美色多交態
也青琴古神女宓妃洛水神嫺雅也靚辭粉白
黛黑也刻飾刻畫鬢髮也便嬛輕利也綽約純
約也柔僂嫚嫚昔體英弱長豔貌嫵媚悅也纖
弱纖細柔弱也偷禘禘也禘神也閭易衣長大
貌卽削言如刻畫作之也便嫺嬈屑衣服姿姿
貌芬芳二句言香氣盛也的皪言其齒之鮮白
笑則見之也連娟細曲貌綿藐遠視貌
色授魂與被色來授表魂往與接也

於是酒中樂酣天子芒然而思似若有亡曰嗟乎
此太奢侈朕以覽聽餘聞無事棄日順天道以殺
伐時休息於此恐後葉靡麗遂往而不返非所以

文選卷四 賦



五臣無史字

為繼嗣創業垂統也於是乎乃解酒罷獵而命有司曰地可墾闢悉為農郊以瞻萌隸頽牆填壘使山澤之人得至焉實陂池而勿禁虛宮館而勿切發倉廩以救貧窮補不足恤鰥寡存孤獨由德號省刑罰改制度易服色革正朔與天下為更始於是歷吉日以齋戒襲朝服乘法駕建華旗鳴玉鸞游乎六藝之圃馳騫乎仁義之塗覽觀春秋之林射狸首兼騶虞弋玄鶴舞干戚載雲罕掩羣雅悲伐槁樂樂胥修容乎禮園朔翔乎書圖述易道放

五臣次作忠

怪獸登明堂坐清廟次羣臣奏得失四海之內靡不受獲於斯之時天下大說向風而聽隨流而化鼎然興道而遷義刑錯而不用德隆於三王而功羨於五帝若此故獵乃可喜也

易服辰日蒼梧西極
并水紫閣日如東
注入手五百冊作丹
西坡批
言上林之大虛猶
夏氣極言上林之
奇江河為陸春山
為楮極言禪之遠
並非誇羽之詞又
非士衡體物之音
太冲讥相如假珍
怪以為潤色侈言
妄誇王危受當亦
知一而不知十者也

無事棄日不以棄日為事也初滿也歷選也一云算也狸首逸詩篇諸侯以為射節騶虞天子以為射節也弋取也玄鶴瑞鳥罕罕也前有九旒雲單之車也揜捕也雅雅詩也小雅之材七十四人大雅之材三十一人故曰率雅初以雲罕獵獸今載之於車而捕羣雅之士也依禮詩刺賢人不遇故悲之樂胥詩美王者得賢材故樂之受獲得恩澤也騶猶勃也羨溢也

文選會主卷四 賦類

二二



好詞好勢諷誦
有餘味妙處只
在眼而動

前後有秦漢文
古朴疎勁之致

五臣係上有
西字
五臣無起若
自失句

精費府庫之財而無德厚之恩務在獨樂不顧衆
庶忘國家之政貪雉兔之獲則仁者不繇也從此
觀之齊楚之事豈不哀哉地方不過千里而圍居九
百是草木不得墜闢而民無所食也夫以諸侯之
細而樂萬乘之侈僕恐百姓被其尤也於是二千
愀然改容起若自失逡巡避席曰鄙人固陋不知
忌諱乃今日見教謹受命矣

灑灑善盤利研意旬蓋磻慨滯因蒿學鉅巨鱗

鱗鱗容鰓度託鉅鰓鰓鰓者硬軟啞軟
啞開龍隴從總嶄讒嚶宗截截薛崔罪晏委餘
愁閉訝鳴鳥歲至喂委廬漬嚶律狎豸雉紫
歲針蒺煩必別第勃狻陌駒陶除塗驪佃駮今羸
纒史突要蚋幽嚶流嵌欽瑁曼紛紛揍奏棹鄂
真郁櫟歷楮諸欖饒稜峻櫬里發潑飀委間珂箭
蕭麥參保差雌位衛讒穀切木蛻詭鋌輝縉卷裏
裊儵叔轄歲森標鷄俊鷄儀紂劇他他陀陀虛巨
閻湯鞞塔靛堤靜靜世



羽獵上林賦以
將獵名滿被不
較山水等銀錄
甚工古而映雅
而簡才力真可
亞於長卿

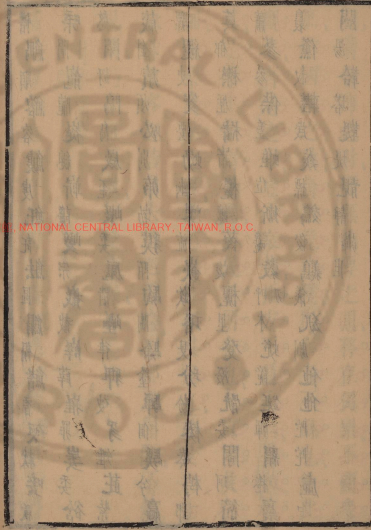
五臣文作允
此處詩得再加
鈔裁更妙

○ ○ 羽獵賦

并序似有兩序然後數語實啓
頌也舊謂一史臣序一雄賦序

楊雄

孝成帝時羽獵雄從以爲昔在二帝三王宮館臺
榭沼池苑囿林麓藪澤財足以奉宗廟御賓客充
庖廚而已不奪百姓膏腴穀土桑柘之地女有餘
布男有餘粟國家殷富上下交足故甘露零其庭
醴泉流其唐鳳皇巢其樹黃龍遊其沼麒麟臻其
囿神爵棲其林昔者禹任益虞而上下和草木茂
成湯好田而天下用足文王囿百里民以爲尚小



師古曰御宿則今
長安城南御宿川
之著此節語却工
宿聲相近故云
御羞或云御宿三
輔黃圖云御宿川
在長安城南武帝
建宮別館禁遊人
不的注未故名

五臣無也字
抄句
五臣無之字

齊宣王圍四十里民以為泰大裕民之與奪民也
武帝廣開上林東南至宜春鵠湖御宿昆吾旁南
山西至長楊五柞北繞黃山濱渭而東周袤數百
里穿昆明池象滇河營建章鳳闕神明駁娑漸臺
太液象海水周流方丈瀛洲蓬萊遊觀侈靡窮妙
極麗雖頗割其三垂以贍齊民然至羽獵甲車戎
馬器械儲侍禁籞所營尚泰奢麗誇詡非堯舜成
湯文武三驅之意也又恐後世復修前好不折中
以泉臺故聊因校獵賦以風之其辭曰

賦首增此年用
議論或更變格
然如此是封禪
書約文

五臣无各字

錄聖起

羽箭也壬午負箭而獵也財與纒同唐廟中路
也宜春鵠湖長楊五柞宮各御宿苑名昆吾池
名秦廣也西南夷有昆明國中有一池故作昆
明池以象之以習水戰建章以下諸宮殿名俱
見西都西京賦武帝侵上林西南東三方以置
郡故謂割三垂備待待也禁籞禁苑也三驅法
畱一而稱但取背已者餘皆舍之泉臺魯莊公
所作非禮也文公欲毀之公羊譏云先祖為之
而毀之勿居而已今宮觀為武帝所
築亦勿修而已當以泉臺為折衷也
或稱義農豈或帝王之彌文哉論者云否各亦並
時而得宜奚必同條而共貫則泰山之卦焉得七
十而有二儀是以創業垂統者俱不見其爽遐邇
誰知其是非遂作頌曰麗哉神聖處於玄宮富既



突然題固自奇
蓋亦用以小異
下長卿
帝王

時令
校舉

開獵場
五臣成律改

地勢大略
五臣路作嘉

勇王
五臣白作長

布獵兵

文選論

與地乎侔貴正與天乎比崇齊桓曾不足使扶
轂楚嚴未足以爲參乘挾三王之阨僻矯高舉而
大典歷五帝之寥廓涉三皇之登闕建道德以爲
師友仁義與之爲朋於是玄冬季月天地隆烈萬
物權輿於內殂落於外帝將惟田於靈之囿開北
垠受不周之制以終始顛頊玄冥之統

言古之樸素而合禮者俱稱義農則後代文飾
太過其或爲帝王之彌文乎云否者言不必同
爲質素始稱合禮也管子曰古之封太山禪梁
父者七十二夷考其所記者十有二玄宮北方
之宮楚嚴楚莊王也隆烈陰氣盛也權輿始也
謂始萌於內也垠涯也西北爲不周之風其風

殺物故王者法之以爲制顛頊
玄冥皆北方之神主殺戮者

乃詔虞人典澤東延昆鄰西馳閭闔諸積共恃戊
卒夾道斬叢棘夷野草禦自汧渭經營鄠鎬章皇
周流出入日月天與地杳爾乃虎路三巖以爲司
馬圍經百里而爲殿門外則正南極海邪界虞淵
鴻濛沆茫碣以崇山營合圍會然後先置乎白楊
之南昆明靈沼之東賁育之倫蒙盾負羽杖鎖鈿
而羅者以萬計其餘荷垂天之單張竟堊之罟靡
日月之朱竿曳慧星之飛旗青雲爲紛虹蜺爲綬

文選論

卷四

收獵

二六



車

此長對較是太
冲死相
五位各作異

騎

文選流音

屬乎崑崙之墟，渙若天星之羅，浩如濤水之波。淫淫與與，前後婁遮，櫜槍爲闡，明月爲候。熒惑司命，天狐發射，鮮扁陸離，駢衍佻路，徽車輕武，鴻網捷。機殷殷軫軫，被陵綠坂，窮夙極遠者，相與列乎高原之上，羽騎營營，軫分殊事，續紛往來，輻輳不絕。若光若滅者，布乎青林之下。

昆鄰至昆明界也。闡，閭，西方門名，備其事也。章皇猶防徨也。出入日月言其廣大，日月似從其中出入也。杏合也。虎路以竹爲籬，謂之竹虎。三嶼山名，軍營外門曰司馬，內曰殿門，虞淵，日入處，鴻濛，沈茫，水廣大貌。白楊，觀名，營圍既合，先置供具於此也。日月彗星皆畫於旗者，紛旗

疏也。纓，旗上繫也。淫淫，與與，皆行貌。櫜槍，星名。闡，營曲門，候，亭候也。熒惑，星主天子之命。天狐，星主弓矢，鏃，扁，戰陣，軍陣，駢衍，軍壘，駢衍也。必滿也。微疾也。一云廣也。鴻網，相連貌。徒，獵相次貌。殷軫，盛貌。曄，明也。謂羽騎明白分別，各殊其事也。輻輳，連屬貌。若光若滅，其色若光，其疾若滅，儀仗之盛也。

天子出
五臣冕作朝
儀仗

於是天子乃以陽晁始出乎玄宮，撞鴻鐘，建九旒，六白虎，載靈輿，蚩尤並轂，蒙公先驅，立歷天之旗，曳捎星之旒，霹靂烈缺吐火，施鞭萃從，沈溶淋離廓落，戲八鎮而開關，飛廉雲師，吸鼻瀟率，鱗羅布列，橫以龍翰，啾啾踰踏，入西園，切神光，望平樂，徑

文選論主

卷四

歌獵

一七



宮館園林

軍林之盛

五臣校作校

神作師

五臣義作美

千里下有之

勇士赴

善戰厚字

善上問字作

此三段獵處三
字句俱模倣子
虛上林

車駘集

上林江河為陸

大山為襟上林

道遠千裏羊陸

集于北統

天子車

五臣補作師

文選論音

竹林蹂蕙圃踐蘭唐舉烽烈火響者施技方馳千
駟狡騎萬師虓虎之陳從橫膠轕森拉雷厲驥駢
駘澹洶洶旭天動地吸羨漫半散蕭條數千里

晁古朝宇白虎馬名靈輿天子與蒙公一云蒙
括內障也火雷照也歷天于天也指星掃星也烈
也言威德之盛役使百神也萃從走貌沈澹盛
多貌入鐘四方四隅也飛廉風伯雲師畢星吸
喘喘息聲滿率吸鼻之貌也翰毛之長者其攢
聚似之也啾啾衆聲踏踏行貌神光宮名平樂
觀名虓虎勇健貌拉風聲勇健之人結陣交錯
也河海旭旭鼓動之聲駘動貌

若夫壯士忼慨殊鄉別趣東西南北騁嗜奔欲地
蒼狶跋犀犛蹶浮靡斲巨挺搏玄後騰空虛距連
卷踔天躡嬉間莫莫紛紛山谷為之風森林叢
為之生塵及至獲夷之徒蹶松栢掌蕨藜獵蒙籠
犇輕飛屨般首帶脩蛇鈞赤豹牽象犀躡罽阮起
唐波車騎雲會登降閭闔泰華為旒熊耳為綬木
仆山還漫若天外備與乎大浦聊浪乎宇內於是
天清日晏逢蒙列背羿氏控弦皇車幽轡光純天
地望舒彌響翼乎徐至於上蘭移圍徙陣浸淫薨

文選論音 卷四 駘獵



大衆合

輕車突騎

追逐

天寶亦只是此

言登先唯碑等

乃借陳寶意用

也此寶指陳寶

也

五律元作穴

善然失守

吳微視士大夫

之為累數句雖

乃是數說小寶

鏡子虛園有極

數之恐偶句

上列光中而
波命處此乃云
去臣期中此
韻接音

部曲隊堅重各案行伍壁壘天旋神扶電擊逢之
則碎近之則破鳥不及飛獸不得過軍驚師駭刮
野掃地及至罕車飛揚武騎聿皇蹈飛豹羈噪陽
追天寶出一方應駢聲擊流光野盡山窮囊括其
雌雄沈沈溶溶遙噓乎絃中三軍茫然窮冗闕與
宣觀夫馴會之緹踰犀兕之抵觸熊羆之挈攫虎
豹之凌遠徒角槍題注賊竦警怖魂亡魄失觸輻
關廼妄發期中進退履獲創淫輪夷丘累陵聚
殊鄉別起不依行伍也跋蹋也斬新也巨從塵
也怒走者為從距至也踣踰也連卷天踏樹木

盤屈貌莫莫紛紛風塵之貌獲夷古壯士擊
之也羨葉象籠草樹繁密處驂轡也般首虎頭
也踣踰也秦華熊耳俱山名以雲比車騎故以
山為旒綴也備輿相羊貌濟註謂衆行貌聊浪
放蕩也晏無雲之處也由輶車聲純綠統也望
舒月御上蘭觀名壁壘呈名軍營取象也扶容
擊也罕單罕也聿皇輕疾也噪鳴獸名即狝狝
也天寶陳寶也大康記曰秦文公時陳倉人獵
得獸若雉不知其名有二童子曰此名獲弗述
續弗述亦語曰彼名為寶雞得雉者王得雌者
霸其人舍積弗述逐二童子化為雉雉止陳倉
化為石雌如楚止南陽其神爽聲如電有光如
流星故曰應駢聲擊流光沈沈溶溶奔走觀噓
口之上下也向註云喘息也絃網也窮冗闕與
一云冗行也闕止也窮會獸行止使不得逸也
一云冗懈怠也闕與容貌也三軍茫然懈怠容
貌闕與而舒緩也挈攫程遠也凌越也連窘也
善無失字當以徒角槍題每四字為句創淫輪

文選論主卷四 賦類



水觀太極
玲怪羽族亦只
是琴琴

善燒作妖明
作鳴

水獺

善胎珠竹珠
胎

生佛菩薩

善響忽作變
習

夷。張晏曰：淫過也。夷，平也。獸被創過，血流平於車輪也。一云夷，傷也。言獸創過，為輪所傷也。
於是禽彈中衰，相與集於靖冥之館，以臨珍池。灌以岐梁，溢以江河。東瞰日盡，西暢亡涯。隨珠和氏，焯爍其波。玉石翬峯，眩耀青瑩。漢女水潛，怪物暗冥。不可殫形。玄鸞孔雀，翡翠垂榮。王睢關關，鴻鴈嚶嚶。羣嬉乎其中。噍噍昆明，鳧鷖振鷺。上下砰礚，聲若雷霆。乃使文身之伎，水格鱗蟲。凌堅冰，犯嚴淵。探巖排磳，薄索蛟螭。躡獼獼，揀鼃鼃。挂靈囓，入洞穴。出蒼梧，乘鉅鱗。騎鯨魚，浮彭蠡。且有虞，方椎

夜光之流離，剖明月之胎珠。鞭洛水之宓妃，餉屈原與彭殤。

靖冥，深閤也。灌，澆。謂池水可灌。岐梁之地，而溢入于江河也。隨珠，和氏謂澗中皆珠玉之光也。翬，峯。高貌。青瑩，光同。漢女，漢女。玉，鄭玄甫所逢二女也。噍，與啾同。昆，同也。明，善作鳴。謂同鳴也。砰礚，鼓翅之聲。文身，越人也。罷，入水取物者。薄索，迫而求也。獼，似狐。青色。居水中食魚。揀，引也。挂，捧也。入洞穴，出蒼梧。謂潛行水底，無所不通也。浮，出水上也。有虞，舜。九疑，目望其山也。流離，玉名。宓妃，洛水神。彭，彭咸。殤，殤。胥，伍。胥，與屈原皆沉水。故餉之。

於茲乎鴻生鉅儒，俄軒冕，雜衣裳。修唐典，匡雅頌，揖讓於前，昭光振耀。響忽如神，仁聲惠於北狄，武



庚狄臣服

臣下歸死

主上謙讓

徽道德

總收道德仁義

五臣創作制

五臣創作制

收倅辭然三字
法面筆多有之

文選流詩

誼動於南鄰，是以旃裘之王，胡貉之長，穆珍來享，
抗手稱臣，前入圍口，後陳盧山，羣公常伯，楊朱墨
翟之徒，喟然並稱曰：崇哉乎德！雖有唐虞大夏成
周之隆，何以侈茲！夫古之觀東嶽，禪梁基，舍此世
也，其誰與哉！上猶謙讓而未俞也，方將上獵三靈
之光，下決醴泉之滋，發黃龍之穴，窺鳳皇之巢，臨
麒麟之囿，幸神雀之林，奢雲夢，侈孟諸，非章華，是
靈臺，罕徂離宮而輟觀遊，土事不飾，木功不彫，丞
人乎農桑，勸之以弗怠，儕男女，使莫違，恐貧窮者

不徧被洋溢之饒，開禁苑，散公儲，創道德之囿，弘
仁惠之虞，馳弋乎神明之囿，覽觀乎羣臣之有，
放雉兔，收置罟，麋鹿芻蕘與百姓共之，蓋所以臻
茲也。於是醇洪鬯之德，豐茂世之規，加勞三皇，勗
勤五帝，不亦至乎！乃祇莊雍睦之徒，立君臣之節，
崇賢聖之業，未遑苑囿之麗，遊獵之靡也。因迴軫
還衡，背阿房，反未央。

俄印也，車有轄曰軒，雜珠色也，響忽疾也，言唐
典雅頌之理，光明振耀疾如神也，圍口，獵營之
門，盧山，單于庭之南山，言來王者衆也，未俞，未
以為然也，三靈，天地人之靈，流受福也，雲夢，楚



本聲款曰
極字五作
蒸

是做難爲父老
不惟宜措相同
至中間遺詞其
向六無不則其
步趨祖其音節
可謂形神俱足
然命意却又自
不同此所謂隨
胎法
善無餘民二
字

翰林之名始

文選論

澤楚靈王與鄭伯田於雲夢孟諸宋藪楚穆王
欲伐宋昭公道以田孟諸俱出左傳章華楚之
臺靈臺文王所作也丞進也莫違謂以時婚
無違期也駟弋神明莫齊其聖德也羣臣有
善諫謂觀羣臣之有無而加施恩澤濟註謂觀
覽不出羣臣有無之事也祇莊敬也陸雍和也
敬而和者

駁 張侍治單必 采 洋 纒 恚 必 綈 緝 駟 戶 鞦 雷 從
戲 麀 森 標 驥 續 駘 零 檟 概 虺 質 訢 灼 踔 投 鞦 葛
扶 尺 霸 捲 噓 其 虐 睿 岑 峯 吟 螭 辜

長楊賦 并序

楊雄

明年上將大誇胡人以多禽獸秋命右扶風發民
入南山西自褒斜東至弘農南驅漢中張羅網置
罟捕熊羆豪豬虎豹狄獫狁狐兔麋鹿載以檻車輸
長楊射熊館以網爲周陸縱禽獸其中令胡人手
搏之自取其獲上親臨觀焉是時農民不得收歛
雄從至射熊館還上長楊賦聊因筆墨之成文章
故藉翰林以爲主人子墨爲客卿以諷其辭曰

文選論注 卷四 賦

二二



起首是學天子
之子是狄也兩
句

與此六使者之
累也意不同而
勢同
三年于茲而功
不竟句
內之句法
較發在此

劉齊民兩句

五臣嘗倦下
有其字

余之行急三句
注

全換擬夏后氏
治水一段

文選滄言

明年作羽獵賦之明年豪豬狀如豬白毛毛
大如箭而黑端以射物陸遮禽獸圍陣也

子墨客卿問於翰林主人曰蓋聞聖王之養民也
仁霑而恩洽動不為身今年獵長楊先命右扶風
左太華而右褒斜柶巖岸而為弋紆南山以為置
羅千乘於林莽列萬騎於山隅帥軍踣陸錫戎獲
胡豔熊羆拖豪豬木擁槍纍以為儲畜此天下之
窮覽極觀也雖然亦頗擾于農人三旬有餘其塵
至矣而功不圖恐不識者外之則以為娛樂之游
內之則不以為乾豆之事豈為民乎哉且人君以

玄默為神澹泊為德今樂遠出以露威靈鼓舞動
以疲車甲本非人主之急務蒙竊惑焉翰林主人
曰吁客何謂茲耶若客所謂知其一未觀其二見
其外不識其內也僕嘗倦談不能一一其詳請畧
舉其凡而客自覽其切焉客曰唯唯

動不為身言憂百姓也巖岸一云山名一云卽
今謂嵯峨也踣聚也一云踣踣也錫戎獲胡言
以禽獸據武令胡自獲之木擁槍纍作木槍相
累為柶據禽獸使不得出也禮記曰天子無事
則歲三田一為乾豆二為賓客三充君之庖
主人曰昔有疆秦卦豕其土寘窳其民鬻齒之徒

文選滄言 卷四 畋獵



即天下宴如也
白法

相與磨牙而爭之。豪俊廉沸。雲擾羣黎。為之不康。
於是上帝眷顧高祖。高祖奉命。順斗極。運天關。橫
巨海。漂崑崙。提劔而叱之。所過靡城。擄邑。下將降
旗。一日之戰。不可殫記。當此之勤。頭蓬不暇梳。飢
不及餐。靦釜生蟻。盡介冑。被雷汗。以為萬姓請命。
乎皇天。迺展民之所屈。振民之所乏。規億載。恢帝
業。七年之間。而天下密如也。

封豕。猛獸。冥窟。類獮。虎爪。食人。鑿齒。齒長五尺。似鑿。亦食人。喻秦暴虐也。天關。北辰也。橫。度也。漂。搖蕩之也。擄。變也。一日。言竟日也。靦。整。兜。整也。展。中也。現。謀也。謀。長久之道。以大帝業也。

逮至聖文。隨風乘流。方垂意於至寧。躬服節儉。綵
衣不弊。華韠不穿。大厦不居。木器無支。於是後宮
賤瑋。珥而疎珠。璣却翡翠之飾。除雕琢之巧。惡麗
靡而不迓。斥芬芳而不御。抑止絲竹。宴衍之樂。愴
聞鄭衛。幼眇之聲。是以玉衡正而太階平也。
緝。衣。皂。衣。華。韠。皮。履。言不弊不穿不更為也。宴。衍。雅。聲。也。玉。衡。北。斗。也。太。階。天。之。三。階。
其後熏鬻作虐。東夷橫叛。羌戎暍。毗閩越相亂。遐
氓為之不安。中國蒙被其難。於是聖武勃怒。爰整
其旅。乃命驃衛。紛紜沸渭。雲合電發。焱騰波流。機

句意俱重前詳

此處有重檢字



韻味若此以下
故曰注

五臣暴作隊
雖作獵

字句意態極力
橫擬於大勢布

置處六間有參
錯

五臣扶服賊
作前簡變無

夫字

此又稍用翻也
蜀中句注

子臣首作手

文選滌言

駭。蠶。軼。疾如奔星。擊如震霆。碎。輶。輻。破。穹。廬。腦。沙。
幕。髓。余。吾。遂。躡。乎。王。庭。驅。蒙。駝。燒。燠。蠶。分。勢。單。于。
磔。裂。屬。國。夷。阮。谷。拔。鹵。莽。升。山。石。蹂。屍。輿。廐。係。累。
老。弱。吮。銜。癩。者。金。鏃。淫。夷。者。數。十。萬。人。皆。稽。顙。樹。
領。扶。服。蛾。伏。二。十。餘。年。矣。尚。不。敢。惕。息。夫。天。兵。四。
臨。幽。都。先。加。迴。戈。邪。指。南。越。相。夷。靡。節。西。征。羌。獫。
束。馳。是。以。遐。方。疏。俗。殊。鄰。絕。黨。之。域。自。上。仁。所。不。
化。茂。德。所。不。綬。莫。不。躡。足。抗。首。請。獻。厥。珍。使。海。內。
澹。然。永。亡。邊。城。之。災。金。革。之。患。

重。雷。何。奴。也。東。夷。東。越。也。睚。眦。瞋。目。貌。猜。忌。不。
和。也。騾。衛。騾。騎。將。軍。霍。去。病。大。將。軍。衛。青。也。紛。
沓。沸。謂。註。謂。衆。盛。貌。愚。謂。兵。革。紛。紜。沸。渭。者。渭。
水。爲。之。曹。沸。也。森。波。機。逢。四。者。皆。迅。急。而。不。能。
禦。者。故。以。爲。此。贖。謂。何。奴。車。也。穹。廬。旃。帳。也。腦。
者。碎。其。腦。也。髓。者。漚。其。髓。也。余。吾。何。奴。水。各。煥。
蓋。或。云。山。名。或。云。聚。落。也。拔。萃。刊。石。以。破。道。也。屬。
國。存。其。兩。號。而。屬。於。朝。也。務。利。石。云。厲。殺。之。屬。
蹂。踐。也。輿。廐。善。云。破。傷。者。輿。而。行。翰。云。厲。殺。之。
徒。以。輿。輪。輾。之。也。吮。箭。括。也。一。云。稍。也。銜。牙。也。
癩。者。馬。脊。者。創。癩。處。淫。夷。過。傷。也。言。馬。者。被。金。
鐵。傷。者。衆。也。此。當。以。吮。銜。癩。者。爲。句。服。皮。口。者。
鬣。傷。者。武。牙。櫛。內。未。出。如。含。然。或。箭。插。其。項。未。
接。聚。若。鬣。然。則。當。以。吮。銜。癩。者。金。鐵。各。三字。爲。
句。領。耳。下。骨。叩。頭。時。頂。下。向。則。領。樹。上。向。也。扶。
服。卽。匍。匍。蟻。古。蟻。字。惕。息。疾。喘。息。也。焚。夷。名。

今朝廷純仁導道顯義并包書林聖風雲靡英華

文選滌言 卷四 賦類



風之所被固不
披靡句法

賢君恥之句法

五臣集作影
殺作廢蠅作
寤

奉至尊之休德
以下三句意
五臣集作委

五臣集作德
善長擊字作結
隔

是始於憂動而
句勢

文選論言

沈浮洋溢八區。普天所覆莫不沾濡。士有不談王道者。則樵夫笑之。意者以為事用隆而不殺。物靡盛而不虧。故平不肆險。安不忘危。廼時以有年。出兵整輿。竦戎振師。五柞習馬。長楊簡力。狡獸校武。票會迺萃。然登南山。瞰烏弋。西厭月蟠。東震日域。又恐後代迷於一時之事。常以此為國家之大務。淫荒田獵。陵夷而不禦。也是以車不安軻。日未靡旒。從者彷彿。馘風而還。亦所以奉大尊之烈。遵文武之度。復三王之田。反五帝之虞。使農不輟耒。工

不下機。婚姻以時。男女莫違。出愷悌。行簡易。矜劬勞。休力役。見百年存孤弱。帥與之同苦樂。然後陳鐘鼓之樂。鳴鞀磬之和。建礪磬之虞。憂擊鳴球。掉八列之舞。酌允鑠。肴樂胥聽。廟中之雍雍。受神人之福祐。歌投頌吹。合雅其勤。若此。故真神之所勞也。

英華草木之美者。給帝德也。沈浮言多也。竦古聳宇通。方言曰。西秦之間。相勸曰聳。簡擇也。一云習也。票會。輕疾之禽。烏弋。極西國。各厭服也。讀作壓。月蟠。月所生地。朝支。輪木。不安。不服。稅駕支車也。日未靡旒。未移旂旗之影也。龍。古委字。委屬而還。委。揮其事。連屬而還也。大尊。高祖。

文選論言

卷四

賦

三六



增太山之封以
下款句意
是豈特委瑣以
在此

此與焦賦已稱
兩句意若不相
屬而相相似蓋
以音調節奏
之五言或上下

有竹
五言駢作象

文選注

文武文帝武帝，優以土覆種也。見百年者百歲
之人，就見之也。鞞如鼓而小，有初實至，搗之以
奏樂。虞懸鐘架，刻猛獸其上，囑暗獸怒貌。允鑠
取詩允矣君子，於鑠王師義樂。胥詩有君子樂
胥，取其樂得賢人也。神而神，神而神，神而神，神而神
之所勞，神之所勞，資也。神而神，神而神，神而神，神而神
方將俟元符，以禪梁父之基，增泰山之高，延光于
將來，比榮乎往號。豈徒欲淫覽浮觀，馳騁杭稻之
地，周流黎粟之林，蹂踐芻蕘，誇詡象庶，盛狄獲之
收，多麋鹿之獲，哉且盲者不見，咫尺而離，婁燭千
里之隅，客徒愛胡人之獲，我禽獸曾不知我亦已
獲。其王侯言未卒，墨卿降席，再拜稽首曰：大哉體

乎允非小人之所能及也。迺今日發矇，廓然已昭
矣。

元符大瑞也，體猶法也，發矇
發去蒙暗也，矇與蒙古字通

祛祛截薛寔翳窳庾擻衫鞞堤登牟鞞杏焱

標賴分初離鋌禪領吟夔旬躋矯峭窟髀委鞞陶

確轄虞巨



文選論注

卷四 發矇

二七



細乃雅澗
極寫
物之致

善雉作鳴
入題

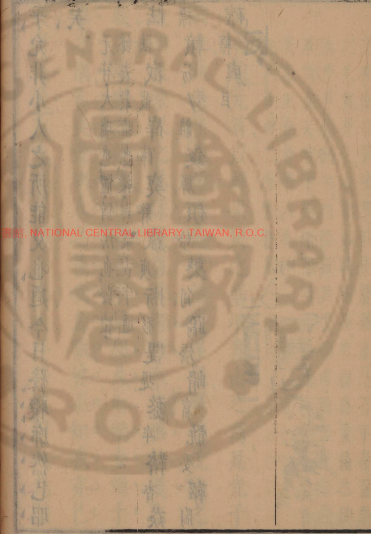
射雉賦
潘岳

賦序曰：徙家琅邪，其俗善射，聊以請肄餘暇，習雉翳之事，樂而賦之。

涉青林以遊覽兮，樂羽族之羣飛。聿承毛之英麗，
兮有五色之名翬。厲耿介之專心兮，發雄豔之姍
姿。巡丘陵以經畧兮，畫墳衍而分畿。於是青陽告
謝，朱明肇授。靡木不滋，無草不茂。初莖蔚其矍新，
陳柯穢以改舊。天泱泱以垂雲，泉涓涓而吐溜。麥
漸漸以擢芒，雉鳴鳴而朝雊。

翬，雉也。韓詩章句曰：雉，耿介之鳥也。青幽之間，土高且大者，謂之墳。分畿，分畫疆界，不相侵越。

文選卷四 射雉



善樣作極

善輔作起

餘協韻時

善準作擊



劉向云雄情亦
色故云未對搜
神記安陽城白
有字一書生心
術數入字宵夜
半有者亦情
者未回字主日
向六憤者誰答
云西舍老雄誰
父也

文選論

一界之中以一雄為主餘雖衆莫敢鳴唯此言
雄之形性春為青陽夏為朱明披陽貌鳴鳴
推聲也詩云雉之朝雉尚求其雌又云鸞鳴
則云求其互文見雌雄皆鳴也此言節物氣候
眇箱籠以揭驕睨驍媒之變態奮勁散以角搓騁
悍目以旁睽鸞綺翼而旗搥灼繡頸而袞背鬱軒
翥以餘怒思長鳴以效能爾乃拳場挂翳停僮蔥
翠綠栢參差文翻鱗大蕭森繁茂婉轉輕利表料
戾以微鑿表厭躡以密緼

箱籠盛媒竹器箱方而密籠負而疎媒少養維
子長而狎人能招野雉者也揭驕驍健貌體
也角搓邪斫也騁怒目貌旁睽旁顧也鸞文章
綉綺翼翼文如綺也顏赤色也搥解也袞背背

若袞服也軒起望也翥舉也此言媒之形勢姿
除也除地為場拄翳干草以待雉也翳所以隱
射也停僮翳之形蔥翠翳之色袞袞也料戾
小而微也厭躡重而密也此言翳之形飾

恐吾游之晏起慮原禽之罕至甘疲心於企想分
倦目以寓視何調翰之喬桀遮疇類而殊才候扇
舉而清叫野聞聲而應媒褰微罟以長眺已跟躡
而徐來摘朱冠之絕赫敷藻翰之陪颺首葯綠素
身拖黼繪青鞵莎靡丹臆蘭絳或蹶或啄時行時
止斑尾揚翹雙角特起

雌雄媒各不處卑濕故云原禽企想寓視皆言
媒也媒性調良故為調翰扇布也形如手巾欲

文選論卷四 破獵

三九



此下乃言射雉

山驚

五區鯨作擊

就維中又分別

遠傳

五區款作機

選滄言

媒雉振布有聲便清叫野雉聞之應而出也寒
開也微罨以細網掩翳窻上視外處踉蹌乍行
乍止不迅疾也朱冠雉幘赤也絳色赤色陪鯨
奮怒貌葯纏也報夾尾間也其毛青色如莎草
之靡也臆膚也綽同也膚色與蘭同也雙角
首上有兩毛如角特起此言野雉之狀貌

良游呢喔引之規裏應此愕立擢身竦峙捧黃開
以密殼屬剛挂以潛擬倒禽紛以逆落機聲振而
未已山驚悍害森迅已甚越壑凌岑飛鳴薄廩鯨
牙低鏃心平望審毛體摧落霍若碎錦逸羣之僂
擅場扶兩櫓雌妬異條來忽往忌上風之餐切畏
映日之儻朗屏發布而累息徒心煩而伎憊伊義

鳥之應敵啾獲地以厲響彼聆音而徑進忽交距
以接壤形盈窻以美發紛首頽而臆仰

良游媒也呢喔其聲誘入于可射之規內也叱
者雉來迅不止恐失于規度故叱也黃間弩名
一各黃肩鼓張弓弩也屬注矢于弦也剛挂弩
矢鏃也逆落反落也名被箭反落弩聲猶未歇
言疾甚也山驚亦雉名微小色亦絳其豎悍展
間媒之聲其來甚于風竄之迅廩窮中盛飲食
處鯨弩牙低鏃低矢鏃以就之也擅場扶兩言
逸羣僂異之雉不但欲擅一長而已又扶兩雖
也標擊也間他雉鳴則妬之而擊其雖條來忽
來不暫停也餐切微動之聲儻朗不巾之狀是
多懼之雉也因其多懼覺有人故屏巾布不敢
發景息細喘息也心煩伎憊欲射之無便也義
鳥亦媒也應敵為人致敵也攫地爪持也啾然
攫地而鳴引令來鬪也形赤也雉之赤光滿于

文選滄言 卷四 賦 獵

四十



文選論言

窻前也。滿志而發日。
美發。此上射雉凡三。

或乃崇墳夷靡。農不易墮。穉菽叢糅。翳蒼葦茸。鳴
雄振羽。依于其冢。捫降丘以馳敵。雖形隱而草動。
瞻挺穉之傾掉。意淪躍以振踊。嗽出苗以入場。愈
情駭而神悚。望厲合而翳晶。雉朕肩而旋踵。傲余
志之精銳。擬青顛而點項。

夷靡。頽弛也。易修也。此田塘荒蕪處。穉草名。菽
野豆。叢糅。叢積其中也。翳蒼葦茸。深穉貌。捫疾
貌。馳奔于媒形體隱蔽。伊覺草動也。挺穉。草莖
也。傾掉。言傾動也。淪躍。不定也。嗽。漸出貌。漸出
草苗入射場也。情駭神悚。恐射不中也。厲合。鬪
合也。諸處皆鬪合而翳晶然。獨異故斂身而旋

節。俱以射意
收。以交通別賦
不自出

踵也。朕肩。斂身也。雉。既反。歸從後射
之。故云擬也。顛。頭也。此又一射也。

亦有目不步體。邪眺旁剔。靡聞而驚。無見自驚。周
環迴復。繚繞盤辟。戾蹶旋把。縈隨所歷。彳亍中
馱焉。中鏑前。刳重膺。傍截疊。翻若夫多疑少決。膺
劣心狷。內無固守。出不交戰。來若處子。去如激電。
閱閱。蕩葉。幘。屓。乍見。於是算分錄。商遠邇。揆懸刀
騁絕伎。如轆如軒。不高不埤。當味值。胃裂膝破。背

目不步。體視與體違也。驚猶疑也。戾轉也。把。臂
所執處。縈。曲也。曲隨。雉所起也。彳亍。行止貌。馱
中鏑聲。刳。割也。縈。翻。兩。翻也。狷。急也。一云怯也。
處子。言其遲。激電。言其速也。蕩。麥。稍也。在麥田

