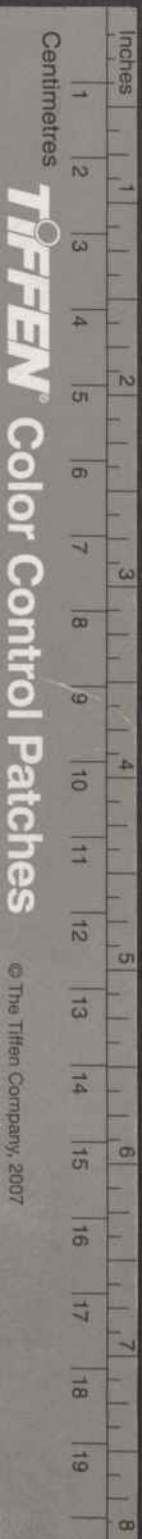




六朝文繫



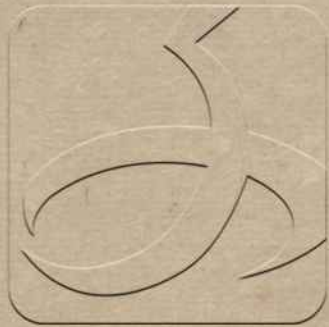
TIPPEN Color Control Patches

© The Tiffen Company, 2007

海昌許氏評選

六朝文繫

陽羨徐人驥書



光緒丁丑仲  
冬刻於滬上

序

余蓋深躓乎劉舍人之言也析  
詞尚繁然則文至六朝繁矣乎  
曰繁冗莫六朝若矣或曰既繁冗  
之復繁名之厭又何說曰繁冗奚  
憲夫蹊要所司職在鎔裁雉繁  
冗而繁是弋則繁者弥繁矣繁

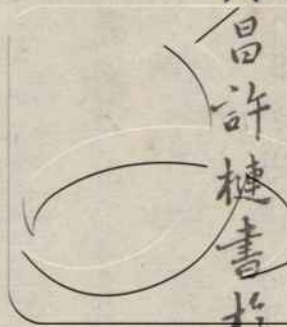
允矣憲哉往余齒舞勺輒喜澤  
徐庾諸家文塾師禁弗與夜篝  
燈竊記之始未嘗不貽盲者鏡  
予豎者履也習稍久恍然於三  
唐寘寘未有不胎息六朝者由  
此上溯漢魏祗如尔歲丙寅輯選  
斯帙不揆窳陋為甄別其義迄

今二十禩矣易稿者數四凡雙句  
比字据理務覈然猶媿未濟其  
歲為歎也今年春昧朱君小漚  
小漚喜欲狂亟鳩工鋟版閱七月  
歲事小漚曰子盍不駢言於首乎  
余曰是猶鳥雀於佛髻放糞矣  
詎非以不繫者類繫耶不獲已

姑錯落贅數語

道光五年歲在旃蒙作噩壯月

海昌許榭書於古韻閣



六朝文繫目錄

卷一

賦

蕪城賦

月賦

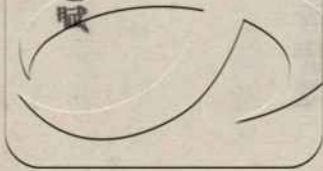
采蓮賦

蕩婦秋思賦

恨賦

別賦

麗人賦



樂鮑

謝

梁元

元

江

江

沈

照

莊

帝

帝

淹

淹

約

小園賦

春賦

鏡賦

鏡賦

對爛賦

卷二

詔

敕條制禁奢靡詔

舉賢詔

與太子論彭城王詔

北廣信

廣信

廣信

廣信

廣信

齊武帝

北孝文帝

孝文帝

敕

禁浮華詔

與臧熹敕

為武帝與魏朏敕

令

與湘東王論王規令

答羣下勸進初令

教

建平王聘隱逸教

永嘉郡教

北文宣帝

宋武帝

梁沈約

梁簡文帝

元帝

梁江淹

邱遲

策問

永明九年策秀才文

天監三年策秀才文

表

為宋公至洛陽請五陵表

為蕭拜太尉揚州牧表

為肅驍騎謝慰勞表

經通天臺奏漢武帝表

為陳六宮謝表

疏

南王

融

梁任助

宋傅亮

梁江淹

江淹

陳沈炯

江總

與趙王倫薦戴淵疏

啟

為卞彬謝修卞忠貞墓啟

送橘啟

謝始興王賜花綉贊啟

謝東宮賚內人春衣啟

謝明皇帝賜絲布等啟

謝趙王賚絲布啟

謝趙王賚白羅袍袴啟

謝滕王賚馬啟

晉陸機

梁任助

劉峻

劉孝儀

庾肩吾

北庾信

庾信

庾信

庾信

巖

辭隨王子隆巖

卷三

書

登大雷岸與妹書

答新渝侯和詩書

與蕭臨川書

與劉孝綽書

追答劉秣陵沼書

答謝中書書

齊謝朓

宋鮑照

梁簡文帝

簡文帝

簡文帝

劉峻

陶宏景

爲衡山侯與婦書

北使還與承豐侯書

與宋元思書

與顧章書

與蔡事江總書

爲王寬與姪義安主書

復王少保書

與陳休之書

與周宏讓書

爲梁上黃侯世子與婦書

何遜

劉孝綽

吳均

吳均

陳後主

伊知晉

周宏讓

北祖鴻勳

北王貞

庾信



卷四

谷王貞書

雷楊 陳

移文

北山移文

齊 陶 孔稚珪

序

玉臺新詠序

陳 徐 陵

論

鄭衆論

梁 元 帝

銘

石帆銘

宋 鮑 照

飛白書勢銘

藥匾銘

鮑 照

團扇銘

後堂望美人山銘

梁 庾 肩 吾

至太山銘

梁東宮行陶山銘

北 庾 信

碑

柏官寺碑

梁 簡 文帝

詠

陶徵士詠

宋 顏 延 之

宋孝武宣貴妃誌

謝莊

祭文

祭屈原文

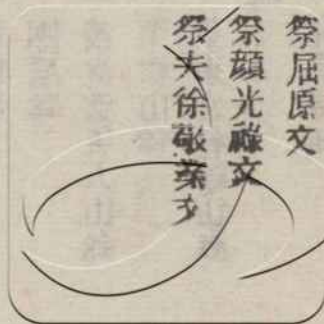
朱顏延之

祭顏光祿文

王僧達

祭夫徐敬業文

梁劉令嫺



六朝文藝卷

海昌許儔評選

賦

蕪城賦

宋鮑照



瀟湘下原南馳蒼梓臨海北走紫塞鴈門極以漕渠軸以崑岡重江複關之險四會五達之莊當昔全盛之時車挂轆人駕肩輿開巖地歌吹沸天華貨鹽田鏹利銅山才力雄富士馬精妍故能家秦法佚周令劃崇墉刻濬洫圖修世以休命是以版築雉堞之殷并幹烽燧之勤格高五嶽袤廣三墳崕若巖岸矗似長雲制磁石以禦衝糊楨壤以

宋孝武時臨  
海昌許儔  
評選  
蕪城賦  
鮑照  
撰

極言其毒  
濃賦中仍見  
奇峭絕不具  
得

無故而飛曰  
坐飛坐字鍊  
有昔日之盛  
即有今日之  
衰兩段俱以  
二語究轉何  
等道勁  
題字至此揭  
出

飛文觀基扁之固護將萬祀而一君出入三代五百餘載  
竟瓜剖而豆分澤葵依井荒葛習塗壇羅地壁階闕廢  
木魅山鬼野鼠城狐風鳴雨嘯皆見晨趨饑鷹厲吻寒  
淋離伏翹藏虎乳血槍膚崩榛塞路崢嶸古槁白楊早  
落塞草前衰棧枝霜氣秋秋風威孤蓬自振驚沙坐飛  
灌莽杏而無際蓬蒲紛其相依通池既已夷峻隅又已  
頽直視千里外唯見起黃埃凝思寂聽心傷已摧若夫  
藻局繡帳歌堂舞閣之基瞻淵澗樹弋林釣渚之館吳  
蔡齊秦之聲魚龍爵馬之玩皆蕭歌燼滅光沈響絕東  
都妙姬南國麗人慧心執質玉貌絳脣莫不埋魂幽石  
委骨窮塵豈憶同

必局風假滿  
淺每讀一  
今人輒喚空  
何

此賦假賦上  
非宜立稱與  
小謝雪賦同  
意效刻畫  
取月者以  
描寫蕭瑟  
則意趣澹  
所謂寫神則  
生寫貌則死  
想搖傷遠一  
篇關目

白露二句神  
采之筆看且  
平淡而實情

輿之愉樂離宮之苦辛哉大道如何吞恨者多拙琴命操  
為蕪城之歌歌曰邊風急兮城上寒井溼滅兮邱離幾千  
齡兮萬代共盡兮何

月賦

未謝 註

陳子初乘鹿野  
不怡中夜  
而怨遙登崇岫  
空素月流天沈  
宣跪而稱曰臣  
臣聞沈潛既義  
高明既經日以  
陽德月以陰靈  
擅扶光於

此境

此段尚嫌

數語無一字  
說月部無一  
字非月清空  
派皆極然可  
廣

筆能赴目  
情生於文正  
不必苦搜而  
沖淡之味耐  
人咀嚼

房與防通房  
露而前不隔  
阿古善歌者

東沼嗣若英於西冥引元兗於帝臺集素娥於后庭肺挑  
警闕腫魄示冲順辰通燠從星澤風增華台室揚采軒宮  
委照而吳業昌倫精而瀟道融若夫氣霧地表雲斂天末  
洞庭始波木葉徐脫葉散芳於山椒鴈流哀而江瀨升清  
質之悠悠降遺輝之嘉謫列宿掩縹長河鉛映柔祗雪凝  
圓蓋水鏡連觀霜縞周除冰淨君王乃厭晨權樂宵宴收  
妙舞弛清縣去燭房即月蝦芳酒登鳴琴薦若乃涼夜自  
淒風簞成韻親露莫從飄孤遞進聆泉禽之夕聞聽朔管  
之秋引於是絳桐練響音容選和徘徊房露惆悵陽阿聲  
林虛籟淪池滅波情紆影其何託想皓月而長歌歌曰美

上二歌總結  
全局理應  
傷遠相應  
情結致有味  
外味後人  
擬便落空  
厭矣  
前寫月之始  
升此寫月之  
既沒睡運分  
明

總物猶竟其  
為不負

人邁兮音塵隔千里兮共明月臨風歎兮將焉歌川路  
長兮不可越歌響未終餘景就畢滿堂變容迴遑知失又  
稱歌曰月既沒兮露微晞歲方宴兮無與歸佳期可以還  
微露霽人衣陳王曰善酒命執事歡壽羞孽敬佩玉音服  
之無斲

采蓮歌

梁元帝

紫莖兮文波紅蓮兮萼荷綠房兮翠蓋素實兮黃螺於時  
妖童媛女蕩舟心諶顰首徐迴兼傳羽保權將移而藻柱  
船欲動而萍開爾其纖腰束素遷延顧步夏始奪餘葉嫩  
花初恐沾裳而淺笑畏傾船而斂裾故以水澆蘭橈蘆侵

生探諸徒  
以有談師  
以讀之不厭  
願錄

非得超語  
而思深故妙

遍讀為婦  
景孫磨入細

喜出幽憤  
微是可惜

羅襦菊澤末反悟臺迴見持濕露衫菱長繞劍帆栢舟而  
容與歌采蓮於江濬歌曰碧玉小家女來嫁汝南王蓮花  
亂臉色荷葉雉衣香因持鸞君子願襲芙蓉裳

蕩婦秋思賦

梁元帝

蕩子之別十年倡婦之居自憐登樓一望惟見遠樹含煙  
平原如此不知道路幾千天與水兮相逼山與雲兮共色  
山則蒼蒼入漢水則涓涓不測誰復堪見鳥飛悲鳴雙翼  
秋何月而不清月何秋而不明况乃倡樓蕩婦對此傷情  
於時露萎庭蕙霜封階砌坐視帶長轉看腰細重以秋水  
文波秋雲似羅日黯黯而將暮風騷騷而渡河妾怨迺文

史稱帝不好  
藍色頗有  
名觀此編  
多情余未之  
雅

恨別二賦乃  
文通創格

通篇高情有  
萬語法俱真  
千鐘百鍊中  
來然無痕  
迹至分發  
事機激局  
諸之或然雲

帝王之恨

之錦君思出寒之歌相思相望路遠如何鬢飄蓬而薄亂  
心懷疑而轉歎愁縈翠眉歛啼多紅粉漫已矣哉秋風起  
兮秋葉飛春在落兮春日暉春日遲遲猶可至客子行行  
終不歸

恨賦

梁江淹

試望平原蔓草縈骨拱木斂魂人生到此天道甯論於是  
僕本恨人心驚不已直念古者伏恨而死至如秦帝按劍  
諸侯西馳削平天下同文共規華山為城紫淵為池雄圖  
既溢武力未畢方架龍鼉以為梁巡海右以送日一巨魂  
斷宮車晚出若乃趙王既虜遷於房陵薄葬心動昧且神

惡說得感林  
筆法簡勁悲  
思淋瀝  
列侯之侯  
名將之侯  
其段可與蘇  
子明黃鶴一  
詩人之情  
美人之恨  
猶憶青雲出  
恨誰知文話  
才士之恨  
高人之恨  
如此埋沒者  
不知凡幾一  
嘆  
貧困之恨  
榮華之恨

與別豔姬與美女喪金輿及玉乘置酒欲飲悲來填膺千  
秋萬歲爲怨難勝至於李君降北名辱身冤拔劍擊柱弔  
影慙魂情往上郡心留鴈門裂帛繫書誓還漢恩朝露盡  
至握手何言若夫明妃去時仰天太息紫臺稍遠關山無  
極搖風忽起白日西匿隴廡少飛代雲寡色望君王兮何  
期終蕪絕兮異域至乃敬通見抵罷歸田里閉關卻掃塞  
門不仕左對孺人右顧稚子脫略公卿跌宕文史齋志沒  
地長懷無已及夫中散下獄神氣激揚濁膠夕引素琴晨  
張秋日蕭索浮雲無光鬱青霞之奇意入修夜之不暘或  
有孤臣危涕孽子墜心遷客海上流成隴陰此人但胡悲

世事循環無  
一盡亦讀數  
過不覺冷水  
感青熱心頗  
解

立格與世  
同前以傲  
勝則以柔  
起四字無  
凌涼一篇  
骨  
行子  
確是欲別  
別光景但  
眼前意無  
入妙  
居人

風泪起血下露衿亦復含酸茹歎銷落湮沈若乃騎疊迹  
車同軌黃塵而地歌吹四起無不煙斷火絕閉胃泉裏已  
矣哉春草暮兮秋風驚秋風罷兮春草生綺羅畢兮池館  
盡裂瑟滅兮隴隴平自舌皆有死莫不飲恨而吞聲

別

梁江淹

黯然銷魂者唯別而已矣况秦吳兮絕國復燕宋兮千里  
或春苔兮始生千秋風兮暫起是以行子腸斷百感悽惻  
風蕭蕭而異響雲漫漫而奇色舟凝滯於水濱車逶迤於  
山側權容與而詎前馬寒鳴而不息掩金觴而誰御橫玉  
柱而霑軾居人愁臥况若有亡日下壁而沈彩月上軒而

夕陽之讀月  
色之苦痴心  
夢想居人往  
往有此  
富貴別  
以下七段極  
寫黯然銷魂  
四字狀景寫  
物凄凄入情  
隨發於六朝  
前是塞山通  
道巨手  
任使別  
肝腸相斷有  
一往無前之  
概  
從軍別  
高嶺有餘全  
不離珠而顯

飛光見紅蘭之受露望青楸之離霜巡層楹而空揜撫錦  
幕而虛涼知離夢之躑躅意別魂之飛揚故別雖一緒事  
乃萬族至若龍馬銀鞍朱軒繡軸飲東都送客金谷琴  
羽張兮簫鼓陳執趙歌兮傷美人珠與玉兮豔暮秋羅與  
綺兮嬌上春驚駟馬之仰林聳淵魚之赤鱗遊分手而銜  
涕感寂寞而傷神乃有劍客慙恩少年報士韓國趙厠吳  
宮燕市割慈忍愛離邦去里瀝泣共訣技血相視驅征馬  
而不顧見行塵之時起方銜感於一劍非買價於泉裏金  
石震而色變骨肉悲而心死或乃邊郡未和負羽從軍遼  
水無極鴈山參雲闈中風暖陌上草薰日出天而曠景露

珠者莫能及  
琴酒別  
琴想琴酒泣  
別情狀百般  
嗚咽悲聲如  
斷腸句醜醜  
有味

沉健別  
從軍別草拈  
春離國原草  
拈秋此則四  
時且備乃古  
入用意變換  
草華有奇氣

下地而騰文鏡朱塵之照爛襲青氣之烟熅攀桃李兮不  
忍別送愛子兮垂羅裙至如一赴絕國詎相見期視喬木  
兮故里決北梁兮永辭左右兮魂動視膏兮淚滋可班荆  
兮贈恨唯尊酒兮依悲值秋鴈兮飛日當白露兮下時怨  
復怨兮遠山曲去復去兮長河湄又若君居滯右妾家河  
陽同境佩之晨照共金爐之夕香君結綬兮千里惜瑤草  
之徒芳暫隨關之琴瑟梅高臺之流黃春宮闕此青苔色  
秋帳含蕊明月光夏簾清兮畫不暮冬釭凝兮夜何長織  
錦曲兮泣已盡迴文詩兮影獨傷儻有華陰上士服食還  
仙術既妙而猶學道已寂而未傳守丹竈而不顧鍊金鼎

狹邪放  
經自然極  
秀有淵源不  
盡之我思是  
筆花入夢時  
一氣呵成有  
天驕下殿殿  
之勢  
言盡意不盡

而方堅駕鶴上漢驂鸞騰天暫遊萬里少別千年唯世間  
兮重別謝主人兮依然下有芍藥之詩佳人之調桑中備  
女上官陳娥春草碧色春水綠波送君南浦傷如之何至  
乃秋露如珠秋月如珪明月白露光陰往來與子之別思  
心徘徊是以別方不定別理千名有別必怨有怨必盈使  
人意奪神駭心折骨驚雖淵雲之墨妙嚴樂之筆精金閨  
之諸彥蘭臺之羣英賦有凌雲之稱辯有雕龍之聲誰能  
摹暫離之狀寫永訣之情者乎

麗人賦

梁沈約

有客弱冠末仕締交感里馳騫王室遨遊許史歸而稱曰

曼曼去調顯  
六朝之儀  
常持便符無  
墮無致者手  
法  
震然而止局  
畏自高

駢語至麗成  
所謂米不滯  
骨為而潤其  
餘子只編噫  
明發耳乃唐  
命孤德發等  
謹信本唐賦  
程放輕險詞

狹邪才女銅街麗人亭亭似月嫵婉如春凝情待價思尚  
衣巾芳踰散麝色茂開蓮陸離羽佩維錯花細響羅衣而  
不進隱明鏡而未前中步搖而一息順長廊而迴歸池翻  
荷而納影風動竹而吹衣薄暮延佇宵分乃至出闈入光  
含羞隱媚垂羅曳錦鳴瑤動翠來脫薄妝去留餘膩霑粉  
委露理鬢清渠落花入領微風動裾

小園賦

北周庾信

若夫一校之上巢父得安巢之所一壺之中堯公有容身  
之地以乎管甯藜牀雖穿而可坐稽康鍛竈既煖而堪眠  
豈必連闥洞房南陽樊重之第綠墀青瑣西漢王根之宅



取罪人何異  
不自量至此  
詩家如少陵  
且極推重况  
模範是出者  
安得不賴首  
此賦游于俱  
從小尚路想  
後生以錦闕  
之想其哀悲  
之辭近入墓  
堪是題一休  
寫景賦物失  
之建已  
笑接得若建  
之神  
疑意他師而  
仍不疑此  
惟惟滿成獨

余有數畝絕塵寂寞人外聊以擬伏臘聊以避風霜雖復  
晏嬰近市不求朝夕之利潘岳面城且適閒居之樂况乃  
黃鶴戒露非有意於輪軒爰居避風本無情於鐘鼓陸機  
則兄弟同居韓康則舅甥不別蝸角蚊睫又足相容者也  
爾乃窳室徘徊聊同鑿坏相間露落柳下風來琴號珠柱  
書名玉杯有棠梨而無館足酸棗而非臺猶得斂側八九  
丈縱橫數十步榆柳兩三行梨桃百餘樹撥蒙密兮見窗  
行欹斜兮得路蟬有翳兮不驚雉無羅兮何懼草樹混淆  
枝格相交山為簷覆地有堂坳藏狸並窟乳鵲重巢連珠  
絳藟長柄寒匏可以療飢可以棲遲敝履兮狹室穿漏兮

二句之憂股  
法讀之強  
欲從新色飲  
切味之酸臨  
者此類在各  
切客前主人  
也凡此類之  
醉常居用  
醒自法以  
互誤新以今  
入更非非  
此或自傷  
而樂周至於  
及國之思  
然言則  
子此即急氣  
篇所和石

茅茨檐直倚而妨眉戶平行而覺眉坐帳無鶴支牀有龜  
鳥多閒暇花隨四時心則歷陵草木變則唯湯亂絲非夏  
日而可畏異秋人而可悲 寸二寸之魚三竿兩竿之竹  
雲氣陰於叢菁今精養於林菊爽酸梨酢桃熨李酌落葉  
半牀狂竹滿屋名爲野人之家是謂愚公之谷試愜息於  
茂林迺入羨於抽簪雖有門而長閉實無水而恆沈三春  
負鉤相識五月披裘見尋問葛洪之藥性訪京房之卜林  
草無忘憂之意花無長樂之心鳥何事而逐酒魚何情而  
聽琴加以寒暑異令乖違德性崔駟以不樂損年吳質以  
長愁養病鎮宅神以蓮石厭山情而照鏡屢動莊舄之吟

子山當日提  
 季老幼並存  
 秋周故其言  
 如此  
 其秋述在采  
 時居侍從  
 時承平或  
 時待於元武  
 湖之戰武參  
 從於皇臺  
 之名實前長  
 之極一時之  
 盛  
 此言侯景之  
 源大益指侯  
 景長解指梁  
 武帝君三危  
 九折亦險地  
 而直營以往

六朝文繫

幾行魏顆之命薄晚聞閨老幼相携蓬頭王霸之子推髻  
 梁鴻之妻雉麥兩蕘寒菜一畦風騷騷而樹急天慘慘而  
 雲低聚空倉而雀噪驚懶婦而蟬嘶昔早濫於吹噓藉文  
 言之慶餘門有通德家承賜書或陪元武之觀時參鳳皇  
 之墟觀受釐於官室賦長楊於直廬遂乃山崩川竭冰碎  
 瓦裂大盜潛移長離永滅摧直轡於三危碎平途於九折  
 荆刺有寒水之悲蘇武有秋風之別關山則風月悽愴隴  
 水則肝腸斷絕龜言此地之寒鶴訝今年之雪百齡兮儻  
 忽菁華兮已晚不雪鷹門之跨先念鴻陸之遠非淮海兮  
 可變非金丹兮能轉不暴骨於龍門終低頭於馬阪諒天

造兮味味嗟生民兮渾渾

春賦

北庚 信

宜春苑中春已歸  
 月楊花滿路飛  
 香草定隨人散  
 爭鴻出隴華之金屋  
 高而長風眉將柳而手  
 衫中苔始綠而弱魚  
 凌波之水移殿里而家富  
 醜醜芙蓉玉盞蓮子金杯  
 新芽竹筍細核楊梅綠珠捧琴

六朝文繫

卷一

九

羽後可哀

司亦如天  
錦鳳早  
從祖或  
得來

一結香

選聲  
道  
丁山  
賦矣

至文君送酒來玉管初調鳴弦暫撫賜春淚水之曲對鳳  
迴鸞之舞更炙笙簧還移箏柱月入歌扇花承箭鼓協律  
都尉射雉中郎停車小苑運騎長楊金鞍始被柘弓新張  
拂塵看馬塲分朋入射堂馬是天池之龍種帶乃荆山之  
玉梁黠錦安天鹿新綾織鳳皇三日曲水向河津日晚河  
邊多解神樹下流杯客沙頭渡水人鏤薄窄衫袖穿珠帖  
領巾百丈山頭斜三哺未醉莫還家池中水影縣勝  
鏡屋裏衣香不如花

鏡賦

北庚信

天河漸沒日輪將起燕噪吳王鳥驚御史玉花簾上金蓮

情  
引如  
石  
會人  
心  
賦  
步  
步  
刻  
刻  
刻

賦  
引如  
石  
會人  
心  
賦  
步  
步  
刻  
刻  
刻

賦  
引如  
石  
會人  
心  
賦  
步  
步  
刻  
刻  
刻

帳裏始摺屏風新開戶扇朝光晃眼早風吹自臨桁下而  
牽衫就箱邊而素劍在囊向卷殘妝已薄無復雪珠纈餘  
眉夢闌上屋為黃中月落鏡臺銀帶水出魏宮能橫卻月  
巧挂迴風龍垂匣外鳳偏片中鏡乃照膽照心難逢難值  
鏤五色之盤龍刻十年之古字山籬看而獨舞海鳥見而  
孤鳴臨水則池中月出照日則壁上菱生誓設裝奩還抽  
鏡履鏡學生情手憐今世鬢齊故略眉平猶荆飛花博子  
次第須安朱開錦鏡蘸油檀脂和甲煎澤漬香蘭量髮  
鬢之長短度安花之相去縣媚子於搔頭拭淚梁於粉紫  
梳頭新罷照著衣還從妝處取將歸暫看絃繫縣知纈纈

極尋亦極  
天階

煥染滄綠

音既隨佳光  
千歲每六朝  
中不可多得

風致隱然每  
法為唐人易

假東妙有

軒然而如  
力助  
清雅之調  
有藻詩  
故足  
時  
詞  
家言此  
唱矣

六朝文集

衫正身長裙斜假憑真成箇鏡持相宜不能片時藏匣裏  
響出園中也自隨

鏡賦

北庚 信

九鏡將暝三鶴行樓瓊鏡半上若木全低窗藏明於粉壁  
柳助暗於蘭圍翡翠珠被流蘇羽帳舒屈膝之屏風掩芙蓉  
蓉之行障卷衣奏后之屏迭枕荆臺之上乃有百枝同樹  
四照連盤香添然靈氣維瓊蘭燼長宵久光青夜寒秀華  
掩映旣膏照灼動鱗甲於鱗魚微光芒於鳴鶴蛾則碎  
花亂下風起則流屋細落况復上闕深夜中山醴清楚妃  
留客韓娥合聲低請著節游絃絕鳴輝輝朱爐留留紅榮

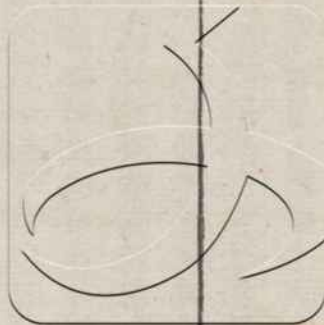
乍九光而連綠或雙花而並明奇言綠季子應知餘照情

對燭賦

北庚 信

龍沙鳳塞甲應寒天山月沒客衣單燈前作衣疑不亮月  
下穿鍼覺最難刺取燈花付桂燭還卻燈繁下燭盤鑄鳳  
銜蓮圖龍並眠爐高疑數剪心濕暫難然銅荷承淚蠟鐵  
鈇染浮煙本知雪光能映紙復訝燈花今得錢蓮帳寒繁  
窗排膽鏡籠熏火香盈紫旁垂細溜上繞飛蛾光清寒入  
敲暗風過楚人纓腕盡惹君書誤多夜風吹香氣隨鬱金  
苑芙蓉池秦皇辟惡不足道漢武胡香何物奇晚星沒芳  
蕪嶽還持照夜游詎減西園月

六朝文辭卷一終



六朝文辭卷二

海昌許榭評選

朱鈞參校

詔

敕條制禁奢靡詔

南齊武帝

三季遼泮舊章陵替吉凶奢靡動違矩則或袞錦曳繡以  
 競車服之飾塗金鏤石以窮瑩域之麗至珉白不婚露棺  
 以紫葉苟相媵術罔顧大典可明為條制嚴勒所在悉使畫  
 一如復違犯依事糾奏

舉賢詔

北魏孝文帝

炎陽爽節秋零卷澗在子之責實深悚慄故輟膳三晨以

語質而厚漢  
 詔之遺  
 諸世不並  
 典字從舊  
 吉文若復  
 風俗之嚴  
 今一轉高  
 為之儉然

魏帝能文章  
 者佳者文  
 句法歷落  
 無增五朝  
 禮神五朝

及人之筆帝  
千之度只如  
此便佳

高祖不象託  
聖嗣事寔著  
辭未世宗  
爲太子高祖  
手詔言之

謂于全始具  
是數言深教  
亮惟請乎如  
見

泗水未遠  
習大似慈

格言誦謂齊  
梁則盡所庶  
之矣邪今之  
士大夫當書  
此於門屏几  
席可以起  
疾誠當自友  
健仕難奇

談爲大學博  
士參右將軍  
何無忌軍事  
隨府轉鎮南  
將軍高祖鎮  
京口與憲敕

命上訴靈鑒誠款曲流雲液雖休弗休寧敢愆怠將有賢  
人堪德高士凝稷雖加詮采未能招致其精訪幽谷舉茲  
賢彥直言極諫匡予不及

與太子論彭城王詔

北孝文帝

汝第六叔父魏清規極貴與白雲俱潔厭榮舍絨以松竹  
爲心吾少與綢繆提携道趣每請解朝纓恬眞邱壑吾以  
長兄之重未忍離遠何容仍屈素業長嬰世網吾百年之  
後其聽總辭蟬舍冕遂其冲挹之性無使成王之朝翻疑  
姬旦之聖不亦善乎汝爲孝子勿違吾敕

禁浮華詔

北文宣帝

頃者風俗流宕浮競日滋家有吉凶務求勝異婚姻喪葬  
之費車服飲食之華動竭歲資以營日富又奴僕帶金玉  
婢妾衣羅綺始以放恣爲奇後以過前爲麗上下貫賤無  
復等差今運屬維新思繩在弊反僕還厚納民軌物可量  
事具立條式使儉而獲中

敕

與臧壽勸

宋武帝

頃學尚廢弛後進積業衡門之內清風轉響良由戎車屢  
警禮樂中息浮夫近志情與事染豈可不敷崇墳藉教厲  
風尙此境人士子姪如林明發搜訪想聞令軌然荆玉含

應語能狀其  
詩能活其  
聯佛語之  
又如此奈何  
難議六朝

天監初賦與  
何允何點與  
微子至楚原  
年餘一且  
丹自以爲司  
時即以爲司  
徒不省職事  
漢不省職事  
期滿失望星  
不省者既升  
職亦且不痛  
此數那

寶要俟開瑩幽蘭懷馨事資扇發獨習寡悟義著周典今  
經師不遠而赴業無聞非唯志學者鮮或是勸誘未至邪  
想復宏之

爲武帝與謝朓敕

梁沈約

吾以菲德屬當期運慶與吾賢思隆治道而明不遠燭所  
蔽者多實寄賢能匡其寡闇嘗謂山林之志上所宜宏激  
貪厲清義等爲政自居元首臨對百司雖復執文經武各  
修厥職羣才競爽以致和美而鎮風靜俗變教論道自非  
箕穎高人莫曆茲寄是用虛心側席屬想清塵不得不屈  
茲獨往同此滿足便望釋羅襲袞出野登朝必不以湯有慙

岩起極有  
致令人不可  
捉摸  
新補也見說  
文解字

德武未盡善不降其身不屈其志使璧席虛往蒲輪空歸  
傾首東路望兼立表義軒邈矣今古殊事不獲總駕崆峒  
依風問道今方復引領雲臺虛已宣室紆賢之魄載結寢  
與

與湘東王論王規令

梁簡文帝

威明昨宵奄後和化甚可痛傷其風韵適上神采標映千  
里絕跡百尺無枝文辨縱橫才學饒瞻跌宕之情彌遠濠  
梁之氣特多斯實俊民也一爾過隰不歸長夜金刀掩芒  
長淮絕瀝去歲冬中已傷劉子今茲寒孟復悼王生俱往

規字威明  
文爲前安  
規寫長史  
立爲太子  
爲太子中  
子大同二  
幸南文出  
梁與湘東  
此合劉子  
中庶子也  
先規一年

文宗明

之傷信非虛說

答羣下勸進初命

梁元帝

孤以不德天降之災枕戈飲膽扣心泣血風樹之酷萬始  
莫追霜露之哀百憂總萃甫聞伯升之禍觸切仲謀之悲  
若封豕既殲長蛇即戮方欲追延陵之逸軌繼子臧之高  
讓豈資秋亭之壇安事繁陽之石侯景項籍也蕭棟殷辛  
也赤泉未賞劉邦尚曰漢王白旗弗縣周發猶稱太子飛  
龍之位孰謂可躡附鳳之徒既聞來儀羣公卿士其喻孤  
之志無忽

教

元帝性好學  
論始居文第  
六百卷於丁  
蕭作木母及  
武音崩殺典  
踰年乃致  
問以人好  
固不足信也  
引古之案  
思情而擇

宋漢王景  
委又帝第七

子宏之子也  
位南徐州刺  
史加都督好  
文章書籍取  
集才異之王  
時廢帝不道  
內外皆感  
景素而揚  
長等深忌之  
元徽四年成  
告景棄城  
已清景亦  
景兵為重  
所殺  
景遺伶疑之  
景經其疑  
景香故也

建平王聘隱逸教

梁江淹

府州國紀綱夫媿夏已沒大道不行雖周惠之富猶有漁  
潭之士漢教之隆亦見懷山之夫迹絕雲氣意負青天皆  
待絳蟻驥首翠如來儀是以遺風獨扇百代餘烈激厲後  
生斯乃玉教之助古人之意焉吾稅駕善楚憩乘汀潭挹  
於陵之操想遠陰之高而山川遐久沈風亡沫養志數人  
並未徵采善操將棄良用慨然宜速詳舊禮各遣繚招庶  
暢此幽襟以旌蓬藋

永嘉郡教

梁邱遲

貴郡控帶山海利兼水陸實東南之沃壤一都之巨會而

武在時還  
宗憲大守  
浙江溫州府

一、胡文

卷一

四



鍾嶸評其詩  
點綴映帶似  
落花依草類  
此益信

典實既勝不  
事墨采近人  
何從夢見

此專以勸農  
為主移古語  
今立言不朽

開唐末人表  
磨礱序法門  
秀語

笑易也見其  
達國語注  
吏起引詩不

漁田民歌之  
曰終古焉斯

為生稻梁白  
公引鍾小賦  
用因名白集  
並見史記

此專以勸農  
為主移古語  
今立言不朽

君逸遊前雅  
有長致

曝背拘牛屢空於畝畝績麻治絲無聞於室巷其有耕灌  
不修桑榆靡樹遨遊園里酣醕卒歲越伍乖繇流宕忘返  
才異相如而四壁獨立高懸仲藹而三徑沒人雖謝文翁  
之正俗庶幾冀遂之移風

策問

永明九年策秀才文

南王融

問昔周宣惰于畝之禮號公納諫漢文缺三推之義賈生  
置言良以食惟民天農為政本金湯非粟而不守水旱有  
待而無選朕式照前經寶茲稼穡祥正而青旗肅事上膏  
而朱紘戒典將使杏花昌葉耕穫不愆清剛冷風流邁無

廢而釋耒佩牛相沿莫反兼貧體富復以為俗若爰并訓  
制懼驚擾愚民焉齒可朕恐時無史白興廢之術矢陳厥  
謀

天監三年策秀才文

梁任昉

問朕本自諸生弱齡有志閉戶自清開卷獨得九流七略  
頗嘗觀覽六教百家庶非牆面雖一日萬機早朝宴罷聽  
覽之暇三餘靡失上之化下草偃風從惟此虛寡弗能動  
俗昔紫衣賤服猶化齊風長纓鄙好且變鄉俗雖德慙往  
賢業優前事且夫搢紳道行祿利然也朕傾心駿骨非濯  
真龍韉軻青紫如拾地芥而惰游廢業十室而九鳴鳥茂



真思育元  
其無鍾

造句補逸

齊明帝嘗為  
驛騎大將軍

用筆深刻市

其所以豐其

少德連之屬

以此乃作者  
好為難深也

六朝文舉

性業裁成器靈詎有移風變軌克耀倫序者乎今臣績不  
炤民忠豈宜國名爵赫職能優優承陛下久超異禮之榮  
越次殊常之秩雖寢寐矜戰曲垂哀亮而璽册冲正愈賜  
孤曠今便肅順天誥恭聞睿典審躬酌私必跋危撓將恐  
氓俗由此方擾軌訓以之交蕪臣豈不勉智罄忠未知所  
以報奉淵聖翰感香極取諸微躬長為懃荷

為蕭驃騎謝被侍中慰勞表

梁江淹

臣某言即日侍中祕書監臣戰至奉宣詔旨慰勞便受轂  
中帷練甲外壘旂旄景輿徒競氣人懷秋嚴士蓄霜斷  
晦魂已掩氣豎未懸稽銀符威履興震慨今王人臨郊皇

荆州陷對為

西魏所虜以

母老在東極

思歸國音雅

行經漢武通

天幸忽委奏

之陳已思歸

之意其夜出

有宮禁之所

長衛其嚴使

以情事陳請  
簡有人言其  
不惜友壻還  
農時可至少  
日果城王克  
等並獲東歸

華降庭輝耀望實將激威武戴鵬之夫迎光蹀恩投石之  
師攀焯焯惠禁續越驪方茲慙潤臣忝屬闕私彌抱渥洽  
不任下情

經通天臺奏煥武帝表

陳沈炯

臣聞橋山雖掩鼎湖之龍可祠有魯遂荒大庭之迹無泯  
伏惟陛下降德猶蘭纂靈豐谷漢道既登神仙可望射之  
景於海浦禮日觀而稱功橫中流於汾河指栢梁而高宴  
何其甚樂豈不然與既而運屬上仙道窮曼駕甲帳珠簾  
一朝零落茂陵玉壘遂出人閒凌雲故基與原田而撫  
扶風餘趾帶陵阜而芒芒羈旅縲臣能不落淚昔承明既

六朝文舉

卷二

七

漢武路開  
學去括郡  
厥功甚偉  
後世以神  
征伐之半  
殺其諸葛  
又可稱知  
已

一、意、屬、緒、語  
請、情、絕、恨、不  
願、起、十、三、行  
妙、手、玉、收、書  
之

長其登價固  
高一字一絲

談淵少時游  
俠不治行檢  
味後赴險還  
務輸重甚願

厭嚴助東歸  
馬可乘長卿  
西反恭聞故  
寶藏有愚心  
黍稷非馨敢  
望徼福但雀  
臺之甲空槍  
魏君雍邱之  
祠未光夏后  
瞻仰煙霞伏  
增悵戀

為陳六宮謝表

陳江總

鸞簫晨啟雀  
釵曉映承盛  
典肅荷徽章  
步動雲袿香  
飄霧縠魏纏  
艷粉無情挑  
鏡愁索巧黛  
息意臨窗妾  
聞漢水贈珠  
人間絕世洛  
川拾翠仙處  
無雙或有風  
流行雨窈窕  
初日聲高一  
笑價起兩環  
乃可桂殿迎  
春蘭房侍寵  
借班姬之扇  
未掩驚羞假  
蔡琰之文甯  
披悚戴

疏

與趙王倫薦戴淵疏

晉陸機

蓋聞繁弱登御然後高  
塘之功顯孤竹在肆然後降神之  
曲成是以高世之主必假遠邇之器  
蘊賈之才思託大音之和伏見處士  
廣陵戴若思年三十清冲履道德量  
允塞思理足以研幽才鑒足以辨物  
安窮樂志無風塵之慕砥節立行有  
井渫之潔誠東南之遺寶宰朝之奇  
璞也若得託迹康衢則能結軌驥跡  
曜質厥廟必能垂光瑛璠矣惟明公  
垂神采察不使忠允之言以人而廢  
啟

為卞彬謝修卞忠貞墓啟

梁任昉

淵使少年按  
叔淵在岸上  
陳胡林指歷  
左台首得其  
宜於於曰  
上蓋謂之曰  
卿才如此於  
能作功邪淵  
傾何謂淵  
謂機機機重  
之定交作至  
蓋也  
與約數語大  
言已得不但  
後人謂淵  
以此益見  
入之高  
忠貞名壹字  
望之者尚書  
不永嘉中

駿稱兵六軍  
二子忠壯  
容俱為時  
雲際侍中  
府諡忠貞  
七子修名  
如生壘戶  
然取甲穿  
青安帝賜  
千萬封之  
梁後武  
又加修治  
入龍施無  
知到意無  
哀內勳其  
格當在休  
之上

臣彬啟伏見詔書并鄭義泰宣敕當賜修理臣亡高祖晉  
故驃騎大將軍建興忠貞公壺墳塋臣門緒不昌天道所  
味忠構身危孝積家禍名教同悲隱淪惆悵而年世賢達  
孤裔淪塞遂使碑表蕪滅邱樹荒毀狐兔成穴童牧哀歌  
感慨自哀日月纏迫陛下宏宣教義非求效於方今壺餘  
烈不泯固陳力於異世但加等之渥近闕於晉典樵蘇之  
刑遠流於皇代臣亦何人敢謝斯幸不任悲荷之至謹奉  
啟事以聞謹啟

送橋啟

梁劉峻

南中橙甘青鳥所食始霜之日采之風味照座劈之香霧

結處極篇朗  
潤芬然讀之  
紙上香如挹

蕭儻字儻連  
文帝第十一  
子天監元年  
封始興郡王  
爵滿貢茂不  
歸於俗

窮狀佛之姓  
遠接詞之致

明皇帝稱世  
宗宇文覺也  
文帝長子開  
帝庶兄

樊人皮薄而味珍脈不黏膚食不留滓甘輪萍實洽亞冰  
壺可以熏神可以茗鮮可以漬蜜甌鄉之果甯有此邪

謝始興王賜花統簪啟

梁劉孝儀

麗兼桃象周洽昏明便覽夏室已寒冬裘可襲離九日煎  
沙香粉猶存三旬沸海團扇可捐

謝東宮賁內人春衣啟

梁庾肩吾

階邊細草猶推綠葉之光戶前桃樹翻訝藍花之色遂得  
裾飛合鸞領鬪分鸞試顧采薪皆成留客

謝明皇帝賜絲布等啟

北周庾信

臣某啟奉敕垂賜雜色絲布綿絹等三十段銀錢二百文

翠樓特奇  
除補皆唐人  
百玉超金基  
而下不能振  
菱字

既華靡而不  
變於織故妙

如此日魚兩  
兩相對可謂  
工巧無敵

趙王名揭周  
文帝第七子  
博學掌書  
屬文學開府  
禮武成初封  
趙國公後進  
爵爲王  
史稱趙原諸  
王與信周旋  
款至有若市  
衣之交與幼  
典數而意甚  
仍復漁然自  
是啓交妙手

六朝文絮

某比年以來殊有缺乏白社之內拂草看冰靈臺之中吹  
塵視飯對妻很妾既嗟且憎磨子羸孫虛恭實怨王人忽  
降大賚先臨天帝賜年無踰此樂仙童贈藥未均斯喜張  
袖而舞元鶴欲來撫節而歌行雲幾斷所謂舟楫無岸海  
若爲之反風蕩夢將枯山靈爲之出雨况復全抽素繭雲  
版疑傾併落青巖銀山或動是知青牛道士更延將盡之  
命白鹿真人能生已枯之骨雖復拔山超海負德未勝垂  
露懸針書恩不盡蓬萊謝恩之雀白玉四環漢水報德之  
蛇明珠一寸某之觀此甯無媿心直以物受其生於天不  
謝謹啓

謝趙王賚絲布啓

北 庚 信

某啟奉教垂賚雜色絲布三十段夫冬凝閉今春嚴勁霰  
似瓊田凌如騰浦張超之墜未足障風袁安之門無人開  
雪覆鳥毛而不暖然獸炭而逾寒遠降聖慈曲垂矜賑諭  
其意月始轉桑車津實秉杆幾空織室遂令新市數錢忽  
疑販線平陵月夜驚聞擗衣妾遇新繡自然心伏妻聞裂  
帛方當含笑阻周車轍實有涸魚信陵鞭前元非窮鳥仰  
蒙經濟伏荷聖慈

謝趙王賚白羅袍袴啓

北 庚 信

某啟垂賚白羅袍袴一具程據上表空諭雉頭王恭入雪

六朝文絮

碩承廷發情  
初欲放

屬對情堪

勝王名德風  
文帝第十三  
于少句經史  
解屬文開府  
集序徐適所  
舉和封勝誤  
公進爵為王  
通昭雅至斯  
為六朝碎金

入子為都督  
隆州刺史  
轉文舉九載  
賞長史王  
秀之以開年  
少密密開武  
帝開知之河  
事求冠綬  
子降絲華印  
成文無點見  
通篇情思妙  
妙絕去矜飾  
肥體之習使  
豐濃古有餘  
味

虛稱鶴警未有縣機巧縹變攝奇文鳳不去而恆飛花雖  
寒而不落披千金之暫賤棄百結之長寒永無黃葛之嗟  
方見青綾之重對天山之積雪尙得開吟冒廣廈之長風  
猶富揮汗白龜報生終自無期黃雀謝恩竟知何日

謝勝王賣馬啟

北周庚信

某啟奉教垂賣烏驢馬一匹柳谷未開翻逢紫鸞臨源猶  
遠忽見桃花流電爭光浮雲連影張故畫眉之暇直走章  
臺王濟飲酒之歡長驅金路

牋

辭隨王子降牋

南齊謝朓

故史文學謝朓死罪即日彼尙書召以朓補中軍新  
安王記室參軍朓聞橫汗之水願朝宗而每場驚蹇之乘  
希沃若而中疲何則泉壤搖落對之惆悵岐路西東或以  
歎嗚况乃服義徒憐歸志莫從觀若墜雨翻似秋帶朓實  
庸流行俄無算屬天地休明山川受納褒采一介抽揚小  
善故舍承揚爾奉筆死國東亂三江西浮七澤契闊戎旃  
從容讜語長裾日曳後乘載脂榮立府庭恩加顏色沐髮  
晞陽未測涯埃撫臆論報早誓肌骨不寤滄溟未運波臣  
自蕩渤澥方春旅翮先謝清切潘房寂寥舊華輕舟反溯  
弔影獨留白雲在天龍門不見夫德滋永思德滋深唯待

姿承幽茂古  
力蟠注乃六  
朝人真寶本  
頌

青江可望候歸艤於春清采耶方開效蓬心於秋實如其  
簪履或存衽席無改雖復身填溝壑猶望妻子知歸攬涕  
告辭悲來橫集不任大馬之訖

六朝文絮卷二終



六朝文絮卷三

海昌許槿評選

朱鈞參校

書

登大雷岸與妹書

宋鮑照

吾自發寒雨全行日少加秋潦浩汗山谿巖至渡沂無邊  
險經游屐棧石星飯結荷水宿旅客貧辛波路壯闊始以  
今日食時僅及大雷逾登千里日踰十晨嚴霜慘節悲風  
斷肌去親爲客如何如何因涉頓憑觀川陸遶神清渚  
流睥力曠東顧五洲之隔西眺九派之分窺地門之絕景  
望天際之孤雲長圖大念隱心者久矣南則積山萬狀爭

無管管孝武  
云臣妹才自  
不及水冲耳  
天雷在今安  
慶府望江縣  
水經注所載  
大雷口也  
首述路旅之  
苦意多鬱結  
而氣自發見

題學有法



語言非時之  
奇運也深婉  
薄詞轉婉

辭賦已極其  
哀家樂也亦  
不盡研剛

沈鬱語非身  
厚其境者不  
加

塵雲變滅盡  
華海研創使  
李忠則數月  
之功亦甚書  
所難到

氣有含霞飲景參差代雄凌跨長隴前後相屬帶天有  
匝橫地無窮東則砥原遠隰亡端靡際寒蓬夕卷古樹雲  
不旋風四起思鳥羣歸靜聽無聞極視不見北則陂池潛  
濱湖脈通連芋蕙攸積菰蘆所繁棲波之鳥水化之蟲智  
台愚強捕小號噪鶯聒紛紛其中西則迴江永指長波天  
台沿沿何窮漫漫安竭創古迄今舳舻相接思盡波濤悲  
滿潭整煙歸入表終為野塵而是注集長寫不測修靈浩  
濫知其何故哉西南望廬山又特驚異基獻江潮峯與辰  
漢連接上常積雲霞雕錦綺若華夕曜巖澤氣通傳明散  
綵赫似絳天左右青霞表裏紫香從嶺而上氣盡金光半

博益也見成  
雅深以  
驚奇感世仗  
然在日  
詞句鋒鏘  
法淨真是結  
辭即爾字則  
禮即爾字則  
切為甚非此  
處當訓此非  
子大字而此  
萬物而不此  
我注文引可  
馬注禮碑也

山以下純為黛色信可以神居帝郊鎮陸潤漢者也昏澗  
洞所積谿壑所射鼓怒之所歷擊而洩之所宕濇則上窮  
秋浦下至狎洲南薄嶺北極雷殿削長埤短可數百里  
其中騰波解天高浪濤日吞吐百川為泄萬壑輕煙不流  
華鼎振清霧草朱塵洪健離散渙長驚電透箭疾穹溢  
崩聚坻飛嶺覆回沫冠山弁濤空谷礎石為之摧碎奇岸  
為之櫛落仰視大火俯聽波聲愁魄脅息心驚慄矣至於  
繁化殊育詭質怪章則有江鵝海鴨魚鮫水虎之類豚首  
象鼻芒鬚鐵尾之族石蟹土蚌燕箕雀蛤之禽圻甲曲牙  
逆鱗反舌之屬掩沙漲被草浴浴兩排風吹澇弄翻夕景

齊魯述事  
明遠望  
斯六代  
稱後出  
新論  
始無  
文有  
友愛  
有遺  
劉侯  
美人  
如荷  
滯三日

六朝文繫

欲沈曉霧將合孤鶴寒嘯遊鴻遠吟樵蘇一歎舟子再泣  
誠足悲憂不可說也風吹雷颺夜戒前路下弦內外望達  
所屆寒暑難適汝專自慎夙夜戒護勿我為念恐欲知之  
聊書所睹臨望草蹙辭意不周

答甄渝侯和詩書

梁簡文帝

垂示三首風雲吐於行閒珠玉生於字裏跨躡曹左會超  
潘陸雙鬢向光風流已絕九梁插花步搖為古高樓懷怨  
結眉表色長門下泣破粉成痕復有影裏細腰令與真類  
鏡中好面還將畫等此皆性情卓絕新致英奇故知吹簫  
入秦方識來鳳之巧鳴瑟向趙始睹駐雲之曲手持口誦

喜尚交并也

與蕭臨川書

梁簡文帝

零雨送伏輕寒迎節江飄曉落林葉初黃登舟已積殊足  
勞止解維金闕定在何日八區內侍厭直御史之廬九棘  
外府且息官曹之務應分符南川割符千里但黑水初旋  
未中十千之飲桂宮既啟復乖雙闕之宴文雅縱橫即事  
分阻清夜西園眇然未起想征驢而結歎望橫席而蕭襟  
若使宏農書疏脫還穀下河南口占儻歸鄉里必運青泥  
之封且觀朱明之詩白雲在天蒼波無極瞻之歧路登慨  
良深愛護波潮敬勗光采

齊子顯子雲  
史此書  
梁善通  
簡文從  
刺史三  
為學太  
有學水  
始特高  
云云而  
遂臨川  
逾當是  
子顯則  
雲為用  
文為上  
已歷中  
子亦酒  
風晉劉  
朝人辨

六朝文繫

孝錄本名  
步城人辭  
於從進所  
累遷尚書  
部郎坐事  
遷臨賀王  
史卒  
官寺二句  
選軍多誤  
既官時務  
湖殷然合  
既刻古文  
衰正  
深精婉  
憐人因仲  
憐直積叔  
書鳴錄一  
是其所祖  
沼中明信  
林慶金殿  
不得志著

與劉孝綽書

執別瀟瀟。嗣音阻。隔合璧不停。旋灰屢徙。玉霜夜下。旅鴈晨飛。想涼燠得宜。時候無爽。既官寺務煩。簿領殷湊。等張釋之條理。同于公之明察。雕龍之才。本傳靈地之譽。自高頗得。暇逸於篇章。從容於文。頌頃擁旌西邁。載離寒暑。曉河未落。拂桂權而先征。夕鳥歸林。縣孤颯而未息。足使邊心憤薄。鄉思邇邇。但離闕已久。載勞寤寐。佇聞還驛。以慰相思。

追答劉綽陵沼書

梁劉峻

劉侯既重有斯難。值余有天倫之戚。竟末之致也。尋而此

命論沼致書  
難之往反非  
一從沼作書  
未出幸有人  
於沼求得書  
以示峻峻乃  
以此書為甚  
答死者書甚  
是即楚屬詞  
特漢楚屬詞  
伯仲真同無  
限痛切有味  
結得始有味  
外味  
中書名錄或  
云徵字元度  
陳郡陽夏人  
好學善屬文  
曾為安成王  
法曹累遷中  
書鴻臚

君長逝。化為異物。緒言餘論。縝而莫傳。或有自其家得而示余者。余悲其音徽未沫。而其人已亡。青簡尚新。宿草將列。泫然不知涕之無從也。雖陳聊不留尺波。重調而秋菊存。蘭英華寤絕。徒存其梗。慨更酬其旨。若使蠶蠶之言。無非官室之談。有似莫東平之樹。望咸陽而西靡。蓋山之泉。聞絃歌而赴。前也。劍空。壠有恨如何。

答謝中書書

梁陶宏景

山川之美。古來共談。高峰入雲。清流見底。兩岸石壁。五色交輝。青林翠竹。四時俱備。曉霧將歇。猿鳥亂鳴。夕日欲頽。沈鱗競躍。實是欲界之仙都。自康樂以來。未復有能與其

奇者

為衡山侯與婦書

梁何遜

昔人遶遊浴。會遇陽臺神。僊髮髯有如今。別雖帳前微  
笑。涉想猶存。而幄裏餘香。從風且歇。掩屏為疾。引領成勞。  
鏡想分鸞。琴悲別鶴。心如膏火。獨夜自煎。思等流波。終朝  
不息。始知萋萋。諶草忘衰。之言不實。團團輕扇。合歡之用  
為虛。路邈人遐。音塵寂絕。一日三秋。不足為喻。聊陳往翰。  
甯寫款懷。運枉瓊瑰。慰其行軸。

北使還與永豐侯書

梁劉孝儀

足踐寒地。身犯朔風。暮宿客亭。晨炊調舍。飄飄辛苦。迄屆

漢書卷之九  
得此一書何  
謂白雲不世  
持贈  
蕭瑟字敬  
其山縣侯  
寄書陶廣  
作因高而悉  
莫許直代八  
涉悲九香奇  
之為古水節  
候情於斯微  
見  
婉製極豐情  
縹緲字當與  
履伏知道為  
王寬與婦書  
安注北朝

陳書高祖上  
黃候世子瑛  
蕭書蕭稱香  
蕭書字世冠  
在梁封永豐  
侯  
絕妙一編子  
卿師國圖寫  
行役景景酸  
涼滿目惟制  
之情都在  
外  
培於浮製  
然蕭如  
靖節花  
記明公天台  
山賦此贊長  
房編地法保  
長篇為短篇

醴鄉雜種。覃化頗慕中國。兵傳李緒之法。樓儼衛律所治。  
而霏幙難淹。際漿易饜。王程有限。時及玉關。荆鹿胡奴。乃  
共歸國。刻龍漢節。還持入塞。馬銜菑。犴立故墟。人獲蒲  
荷。歸種舊里。稚子出迎。善。憐相勞。倦。屋。蟹。蟹。覆。盤。未  
改。朱。顏。略。多。白。醉。用。此。終。日。亦。以。自。娛。

與宋元思書

梁吳均

風煙俱淨。天山共色。從流飄蕩。任意東西。自富陽至桐廬。  
一百許里。奇山異水。天下獨絕。水皆縹碧。千丈見底。游魚  
細石直視。無礙急湍。甚箭。猛浪若奔。夾岸高山。皆生寒樹。  
負勢競上。互相軒翥。爭高直指。千百成峯。泉水激石。冷泠

錄

作響好鳥相鳴嚶成韻蟬則千轉不窮猿則百叫無絕  
鳶飛戾天者望峯息心經綸世務者窺谷忘反橫柯上蔽  
在書猶昏疏條交映有時見日

與顧章書

梁吳均

僕去月謝病還覓薛蘿梅路之西有石門山者森壁爭護  
孤峯限日幽岫含雲深谿蓄翠蟬吟鶴唳水響猿啼英英  
相維縣縣成韻既素重幽居遂葺宇其上幸富菊花偏饒  
竹實山谷所資於斯已辦仁智所樂豈徒語哉

與詹事江總書

陳後主

管記陸瑜奄然殂化悲傷悼惜此情何已吾生平愛好卿

蕭繹高素繼  
去任射擊源  
之習吾於六  
朝心醉此種

宣帝時總為  
太子詹事  
陸瑜字幹王  
吳郡入仕陳

累官太子洗  
馬中舍人與  
兄交並以才  
學侍東宮

體質有餘亦  
蒼然有也別  
成一種筆法

擅打胸腹全  
不離手山氣  
格清華及  
一筆生源  
關亡主竟  
如此佳文我

等所悉。自以學涉儒雅。不逮古人。欽賢慕士。是情尤篤。梁  
室亂離。天下靡沸。書史殘缺。禮樂崩淪。晚生後學。匪無牆  
面卓爾。出羣斯人而已。吾識覽難局。未曾以言議假人。至  
於片善小才。特用嗟賞。况復洪識奇士。此故忘言之地。論  
其博綜。子史諳究。儒墨經耳。無遺觸目。成誦一褒一貶。一  
激一揚。語元析理。披文擲句。未嘗不聞者心。伏聽者解頤。  
會意相得。自以爲布衣之賞。吾監撫之暇。事隙之辰。頗用  
談笑。娛情琴尊。閒怡雅篇。豔什迭互。鋒起每清。風朗月美。  
景良辰對羣山之參差。望巨波之澗嶺。或歌新花時。對落  
葉既聽春鳥。又聆秋鴈。未嘗不促膝舉觴。連情發藻。且代

斥其人其才  
能不愧其才  
也

精與理感能  
令讀者入動  
心

王覽理非  
涉人固  
至月往  
史待中

李情綺語  
然瑛瑛

斐同聲  
聲長喚  
謂變

未免有情  
誰能遣此

下保名真字  
子淵姓名字  
與漢王真  
同惟甲居  
西漢為蜀  
入此則班  
入也近人  
多拾誤  
情在景中  
而不病

琢磨開以嘲謔俱怡耳目竝留情致自謂百年為速朝露  
可傷豈謂王折蘭摧蓮從短運為悲為恨當復何言遺迹  
餘文觸目增滋絕絃投筆恆有酸根以卿同志聊復叙懷  
涕之無從言不寫意

為王寬與婦義安主書

陳伏知道

昔魚嶺逢車芝田息駕雖見妖姪終成揮忽遂使家勝陽  
臺為歡非夢人野蕭史相偶成倦輕扇初開欣看笑靨長  
眉始畫愁對離妝猶聞徘徊願長廊之未盡尚分行幃冀  
迴陌之難迴廣攝金屏莫令愁擁恆開錦幔速望人歸鏡  
臺新去應餘落粉垂繡未徙定有餘煙淚滴芳衾錦花常

淫愁隨玉軫琴鶴恆驚已覺錦水丹鱗素書稀遠玉山青  
鳥倦使難運綵筆試陳香殘遂滿行雲可託夢想還勞九  
重十日詎憶倡家翠枕一宵便如蕩子當合照影雙來一  
鸞羞鏡弗使窺窗獨坐端儀笑人

復王少保書

陳周宏讓

甚矣悲哉此之為別也雲飛泥沈金鏤蘭滅玉音不嗣瑤  
華莫因家兄至自錦京致來書於窮谷故人之迹有如對  
面開題申紙流臉沾膝江南煥熱橋袖冬青渭北西寒楊  
榆晚葉土風氣候各集所安餐衛適時寢興多福甚善甚  
善與弟分袂西吹言反東區雖保周陔還依將徑三荆離

樂轉流石

可一詞讀此  
則等可語視  
可笑矣

偶喜異常話  
不嫌

休之字子靈  
若北平無終

六朝文書

析二仲不歸麋鹿為曹更多悲緒丹經在握貧病莫諸芝  
亦可求聊因采繖昔吾壯日及弟富年俱值豔熙並歡衡  
泌南風雅探清商妙曲絃琴促坐無乏名晨玉源金華冀  
獲難老不虞一旦翻覆波瀾吾已惴陰弟非茂齒禽尚之  
契各在天涯永念生平難為胸臆正當視陰數箭排愁破  
涕人生樂耳憂戚何為豈能違悲次房游魂不返遠傷金  
產骸隨無託但願愛玉體珍金相保期頤享黃髮猶冀蒼  
鴈植時傳尺素清風朗月俱寄相思子淵子淵長為別  
矣握管操觚聲淚俱咽

與陽休之書

北魏祖鴻勳

人初仕魏歷  
齊及周累官  
太子中庶子  
保除所置制  
史隨開皇二  
年罷任  
貞觀之世從  
道之終始其  
不可多得又  
亦尚陷流地  
儀有門門  
力  
隨和量強  
隨和量強

一法固難此

陽生大弟吾比以家貧親老時還故郡在本縣之西界有  
雕山焉其處閒遠水石清麗高巖四面長田數頃家先有  
室舍於斯而遭亂荒廢今復經營始即石成基憑林起陳蘿  
生映穿泉流遵階以松風草綠庭綺合日華雲實傍沼星  
羅檐下流煙共看氣而舒卷園中桃李雜松栢而感情時  
一牽裳涉湖有杖登峰心悠悠以孤上身飄飄而將逝杳  
然不復自知在天地間矣昔此者久之乃還所住孤坐危  
石撫琴對水獨詠山阿翠酒望月聽風聲以興思聞鶴唳  
以動懷企莊生之道遙慕向子之清曠首戴勃蒲身衣縕  
纓出藝粟稻歸奉慈親緩步當車無事為貴斯已適矣豈

六朝文書

一喧騰如彼  
不可以道里  
計矣

此一服清涼  
於其後益為  
者其書皆之  
非一味清情  
只是謝成名  
非是此年奔  
非是此年奔  
非是此年奔  
蓬山此去無  
多路  
熱病無一人

必撫塵哉而吾子既繫名聲之鞶鎖就良工之剞劂振佩  
紫臺之上鼓袖丹墀之下采金匱之漏簡訪玉山之遺文  
做精神於邱墳盡心力於河漢擗藻期之鑿繡發議必在  
芬芳恣自美耳吾無取焉嘗試論之夫崑峯積玉光澤者  
前毀瑤山叢柱芳茂者先折是以東都有珪寃之臣南國  
見捐情之士斯豈感梁錦好疏布哉蓋欲保其七尺終其  
百年耳今弟官位既達聲華已遠象由齒斃膏用明煎既  
覽老氏谷神之談應體留侯止足之逸若能翻然清尚解  
佩捐簪則吾於茲山莊可辦一得把臂入林挂巾垂枝攜  
酒登岫舒席平山道素志論舊款訪丹法語元書斯亦樂

不樂冷寒無  
一人肯服有  
心者便代為  
涼候也

燕安讀書  
百前哀者  
世一微斯  
伯仲也  
可懸金掛  
也

矣何心富貴乎夫矣嗚呼途乖極外  
已矣哉書不盡意

與周宏讓書

北王哀

嗣宗窮途楊朱歧路征蓬長逝流水不歸舒慘殊方炎涼  
異節木及春厚桂樹多榮想攝備惟直助帶多豫賢兄入  
關嶺承款曲酒依杜陵之水尚保池陽之田鐘迹幽谿踏  
夢窮谷何其愉樂幸甚幸甚弟昔因多疾並覽九懸之方  
晚涉世途常懷五嶽之舉同夫關合物色異人譬彼客傭  
服膺高士上經說道屢聽元化之談中藥養神每稟丹砂  
之說頃年事適盡容髮哀謝去其黃矣零落無時還念生



夢語讀人  
昔情何以堪

潘世字仁壽  
梁宗室上黃  
侯通明之子  
齊武定中為  
太子洗馬後  
主府為齊州  
從事尋為侍  
詔文林館  
難極極  
被奪看如矣

真好率善屬  
文為擊秀才  
後縣尉病  
於家時為齊  
王統江東開  
其名以書召  
南比朝文至  
簡始人快初  
唐始設必時  
通使然則  
書猶是六朝  
體讀其  
四六宗風實  
開於此  
寔情如訴流  
美不題

涯繁憂總集。視陰愒日。酒趙而之。祖年負杖行吟。同劉琨  
之積慘。河陽北臨空。思翠縣。鶻陵南望。還見長安。所冀書  
生之魂來。依舊壤。射聲之鬼無恨他。窈白雲在天。長離引  
矣。會見之期。邈無白矣。援筆攪紙。龍鍾橫集。

為梁上黃侯世子與婦書

北庚 信

昔傳人導引。尚刻三秋。神女將梳。猶期九日。未有龍飛劍。  
匣。鶴別琴堂。莫不銜怨。而心悲。聞猿聲而下。淚人非。新市  
何處尋家。別異邯鄲。那堪。奴路想鏡中看影。當不含啼。關  
外將花。居然俱笑。分杯帳裏。卻扇牀前。故是不思。何時能  
憶。當學海神。逐潮風而來。往勿如織女。待填河而相見。

召王貞書

晴陽 曠

夫山藏美玉。光照巖壑。之間地蘊神劍。氣浮星漢。之表是  
知毛遂。穎脫義感。平原孫惠。文詞來。惡東海。顧潘真。薄有  
懷。髮。彥。藉。甚。清。厥。為。日。久。矣。未。獲。披。靦。良。深。行。遲。比。高。天  
流。火。巨。應。涼。颯。凌。雲。儼。掌。方。承。清。露。想。攝。簡。攸。宜。與。時。休  
適。前。園。後。圃。從。容。邱。壑。之。情。左。琴。右。書。蕭。散。煙。霞。之。外。茂  
陵。謝。病。非。無。封。禪。之。文。彭。澤。遺。榮。先。有。歸。來。之。作。憂。游。濡  
雅。何。樂。如。之。余。屬。當。藩。屏。宣。條。揚。越。坐。棠。聽。訟。事。絕。詠。歌  
攀。桂。擣。詞。眷。言。高。邈。至於。揚。旌。北。渚。飛。蓋。西。園。託。乘。之。應  
劉。置。醴。闕。申。梅。背。淮。之。賓。徒。聞。其。語。趨。燕。之。客。罕。值。其人

不甚銷氣  
都存勁氣

卿道冠鷹揚聲高鳳舉儒墨泉海詞章苑開棲運湧沈懷  
寶迷邦狗彘獨善良以於邑今遣行人具旨付意側望起  
子甚於飢渴想便輕舉副此虛心無信設石之談空慕整  
塚之逸書不盡言便斷詞費

六朝文絮卷三終

六朝文絮卷四

海昌許榭評選

朱鈞參校

移文

北山移文

齊孔稚珪

鍾山之英草堂之靈驅煙霧路勒移山庭夫以耿介拔俗  
之標蕭灑出塵之想度白雪以方絜于青雲而直上吾方  
知之矣若其亭亭物表皎皎霞外芥千金而不盼履萬乘  
其如脫聞鴈吹於洛浦值籟歌於延瀨固亦有焉豈期終  
始參差蒼黃翻覆淚翟子之悲慟宋公之哭乍迴迹以心  
染或先貞而後驥何其謬哉嗚呼尚生不存仲氏既往山

鍾山在今江  
甯府東北其  
先明彥倫隆  
此後應詔出  
為海鹽令秩  
滿入京欲欲  
過此山孔乃  
之使不得再  
至六朝中擬  
此六朝中擬  
此六朝中擬  
此六朝中擬  
此六朝中擬  
此六朝中擬  
此六朝中擬  
此六朝中擬  
此六朝中擬  
此六朝中擬

發特得法當  
與徐李樞王  
新書詠序並  
倚唐人執鏡  
鏡並漢陸士  
造語精雅卻  
無一字拾人  
牙慧  
將高流一展  
無意形容下  
半轉入正面  
愈益得韻趣  
此安感先貞  
二字  
此下燈後驗  
二字  
魂遺尚古真  
是精絕  
說得何等短

阿寂寥千載誰賞世有周子儁俗之士既文既博亦元亦  
史然而學道東魯習隱南郭竊吹草堂濫巾北岳誘我松  
桂欺我雲壑雖假容於江皋乃櫻情於好爵其始至也將  
欲排巢父拉許由傲百氏茂王侯風情張日霜氣橫秋或  
歎幽人長往或怨王孫不遊談空空於釋部贖元元於道  
流務光何足比消子不能備及其鳴騶入谷鶴書赴隴形  
馳魄散志變聊動爾乃眉軒席次袂尊筵上焚芟製而裂  
荷衣抗塵容而走俗狀風雲懷其帶憤石泉咽而下槍望  
林巒而有失顧草木而如喪至其紐金章縮墨綬跨屬城  
之雄冠百里之首張英風於海甸馳妙譽於浙石道帙長

赫仍是可憐  
張敬趙廣漢  
卓茂魯恭首  
漢御史  
王介甫喜誦  
此四語以爲  
奇絕可謂先  
得我心

爲所以輔修  
之故字字入  
入肺腑我聞  
此語心骨寒

翻卷正面

續法筵久埋敲扑諍言犯其慮隙訴空慰裝其懷爽歌既  
斷洒風無續常縷縷於結課每紛紜於所識龍張趙於佳  
圖架卓魯於前簾希蹤三輔豪馳聲九州牧使我高霞孤  
映明月獨舉青松冷陰白雲誰侶洞戶摧絕無與歸石壘  
荒涼徒延佇至於還聽人舉寫霧出楹蕙帳空兮夜鶴怨  
山人去兮曠猿驚昔聞投簪逸海岸今見解蘭縛塵纓於  
是南岳獻嘯北隴騰笑列壑爭譏擯峯竦誦慨游子之我  
欺悲無人以赴弔故其林慙無盡潤媿不飲秋桂遺風春  
蘿罷月騎西山之逸讓馳東泉之素謁今又促裝下邑浪  
拽止京雖情殷於魏闕或假步於山肩豈可使芳杜厚顏

六月文

卷四

二

慮遠德不版  
山靈骨動和  
完刻鏤盡態

際語破東隱

是書明錄詩  
深以前詩凡  
五言八卷七  
言一卷五言  
二前一卷雜  
詩約歷之在  
尚不失溫柔  
敦厚之有未  
可概以淫靡  
斥之或以於  
選錄多闕因

之詩四是去  
附本畫而安  
為擬議者矣  
聯語至徐廣  
五色如宜八  
言送秦可謂  
六朝之詩都  
唐代之津梁  
而是為尤為  
寶四非詩之  
作餘皆詩詞  
詩餘皆詩詞  
於亦城千里  
名如欲漢歷  
我與了了若  
殿指上囉教  
筆類欲高脂  
保德賦如太

薛荔蒙取碧嶺再辱丹崖重浮塵遊躅於蕙路汗淥池以  
洗耳宜扁岫幌掩雲關歛輕霧藏鳴湍截來轅於谷口杜  
妄轡於郊端於是叢條暝瞻疊穎怒魄或飛柯以折輪  
低枝而掃迹請廻俗士駕為君謝逋客

序

玉臺新詠序

陳徐陵

凌雲櫃日由余之所未幾萬戶千門張衡之所曾賦周王  
璧臺之上漢帝金屋之中玉樹以珊瑚作枝珠簾以玳瑁  
為柙其中有麗人焉其人也五陵豪族充選掖庭四姓良  
家馳名永巷亦有穎川新市河間觀津本號嬌娥曾名巧

笑楚王宮內無不推其細腰魏國佳人俱言訝其纖手閱  
詩敦禮非直東隣之自媒婉約風流無異西施之被教弟  
兄協律自小學吹少長河陽由來能舞琵琶新曲無待石  
崇等後雜引非因昔傳鼓瑟於楊家得吹蕭於秦女至  
若龍聞長樂陳后知而不平畫出天簾閨氏覽而遙妬且  
如東鄰巧笑來侍寢於更衣西子微鬢將橫陳於甲帳陪  
游駉夢騁纖腰於結風長樂鸞鴛奏新聲於度曲妝鳴蟬  
之薄齋照墮馬之垂鬢反插金鈿橫抽寶樹南都石黛最  
發雙蛾北地燕脂偏開兩靨亦有嶺上仙童分丸魏帝腰  
中寶鳳授屐軒轅金星與婺女爭華窮月共嫦娥競爽驚

六月二日  
卷四  
三

賦粧而出  
態思香  
漢骨翠  
手恐留  
提不住  
自五陵  
至此總  
歷如彼  
極意正  
花便其  
如此那  
令人善  
如邪  
教作詩  
靈折不

韓文書  
鸞治袖時飄韓隊之香飛燕長裾宜結陳王之佩雖非圖  
畫入甘泉而不分言異神態戲陽臺而無別真可謂傾國  
傾城無對無雙者也加以天情開朗逸思彫華妙解文章  
尤工詩賦琉璃碾匣終日隨身翡翠筆牀無時離手清文  
滿篋非惟芍藥之花新製連篇甯止蒲萄之樹九日登高  
時有緣情之作萬年公主非無誅德之辭其佳麗也如彼  
其才情也如此既而椒房宛轉柘館陰岑絳鸞晨嚴銅蠡  
畫靜三星未夕不事懷衾五日猶賒誰能理曲優游少託  
寂寞多閒厭長樂之疏鐘勞中宮之緩箭轉身無力怯南  
陽之擣衣生長深宮笑扶風之繡錦雖復投壺玉女為歡

燕醉金迷  
華朝映唐  
雅王于友  
此雅飾

景健人骨

常令西子  
感蘇几本  
交得青琴  
獨掃茶抽

盡於百曉爭博齊姬心賞窮於六著無怡神於暇景惟屬  
意於新詩可得代彼置蘇微瀾愁疾但往世名篇當今巧  
製分諸麟閣散在鴻都不惜精意無由波覽於是然脂  
寫弄墨晨書撰錄豔歌凡為十卷曾無參於雅頌亦靡  
於風人涇渭之間若斯而已於是麗以金箱裝之寶軸三  
臺妙迹龍御蟻屈之書五色花牋河北膠東之紙高樓紅  
粉仍定魯魚之文僻惡生香聊防羽陵之蠹靈飛六甲高  
擅玉函鴻烈仙方長堆丹枕至如青牛帳裏餘曲未終朱  
鳥窗前新妝已竟方當開茲縹帙散此縉繩永對玩於書  
帷長循環於楮手豈如鄧學春秋儒者之功難習寶傳黃

老金丹之術不成固勝西蜀豪家託情窮於魯殿東儲甲  
觀流詠止於洞簫變彼諸姬聊同棄日猶與彤管麗矣香  
廡

論

鄭象論

祭元帝

漢世徇命匈奴困而不辱者二人而已子卿手持漢節臥  
伏冰霜仲師固無下拜隔絕水火况復風生稽落日隱龍  
堆翰海飛沙泉蘭走雪豈不酸鼻痛心憶洛陽之宮陛屑  
泣橫悲想長安之城闕直以為臣之道義不為生事君之  
節生為義盡豈望拔幽泉出重仞經長樂抵未央及還望

兼字仲師承  
平初北匈奴  
求和親迎宗  
遣使持節使  
匈奴至北  
庭欲令拜來  
不為屈單于  
天怒閉守閉  
之不與水火  
欲高服眾眾  
拔刀自誓策  
于恐而止  
與牛四語焉  
得謂至有能  
昭此光景焉  
他不敢為稱

傳以賞功節  
士為之短氣

寒亭來依候火旁觀上郡側眺雲中雖在已之願自隆而  
於時之報未盡

銘

石帆銘

宋鮑照

應風剖流息石橫波下濂地軸上翔星羅吐引漢欽蠶  
吞沱西壓岷冢北瀉淮河渺森宏濤積廣連深淪天測際  
互海窮陰雲柱表起風柯不吟崩濤山濤鬱浪雷沈在昔  
鴻荒刊啓源陞表襄民邦經緯鳥服瞻貞視悔坎水巽木  
乃剡乃剡既剡既剡飛深浮遠真潭館谷涉川之利謂易  
則難臨淵之戒曰危乃安泊潛輕濟冥表勤言穆戎遂留

盛宏之荆州  
記武陵舞陽  
縣白石山  
君數百响  
奇突古几鐘  
錄異帝昔人  
論鮑詩讀得  
鼻祖之假說  
合故先之聲  
梅香於新紙  
亦云  
意我二語誌  
選家多誤作  
穆戎戎逐留

翻不遠今球  
手刻鮑集校  
正  
屬對固已精  
家下字無不  
幼新斯可謂  
撰脫俗儒酸  
相

飛白書後漢  
蔡邕所作也  
在鴻都門見  
匠人施壁帶  
遂刻為書  
謂刻銘字畫  
謂作飛白勢  
博學皆至勞  
沈有書楷  
物子厚往往  
胎息其種

昭御才還徒悲猿鶴空駕滄煙君子彼想祇心載惕林南  
松栝水采龍鵠胡氣涉潮投祭沈壁揆檢含圖命辰定麻  
二嶠虎口周王夙趨九折羊腸漢臣電驅潛鱗浮翼爭景  
乘虛衝石棘繇帝子蔡殂青山斷河后父沈軀川吏掌津  
敢告訪途

飛白書勢錄

宋鮑照

秋毫精勁霜素疑鮮雷此瑤波染彼松煙超工八法盡奇  
太文鳥企龍躍珠解泉分轄如游霧重似崩雲絕鋒劍摧  
驚勢前飛差池燕起振汎鴻歸臨危制節中險騰機圭角  
星芒明麗爛逸絲繁髮垂平理端密盈尺鏘兩片字金鑑

舞字聲韻

換頭聲粉七  
遊舞沙此二  
更世八千百  
中無一人解  
作證是始如  
得祇樂於而  
簡可以極心  
胸可以豁虛  
胃却謂明或  
能為三藝亦  
有幾焉

值物賦象姿  
致極往吾當

故仙其煩弱既匪足雙蟲虎瑣碎又安能匹君子品之是  
最神筆

藥園錄

鮑照

歲雪老丸生厭噴時無嫌得乍有假方水玉出煙靈飛  
生光繪文電衣菲采雲紫九芝八石延正盪斜二脂六體  
振哀返華毛姬鈿葉鳳子藏花景絕翠虬氣隱積霞深神  
罕別妙奇不揚或繁虎似或亂蛇牀故不世不可以服未  
達不可以嘗眩睛逆目是乃為良

團扇銘

梁庾肩吾

武王元覽造扇於前班生瞻博白綺仍傳裁筠比霧裂素

以新製角統  
藉羊欣書此  
庶幾清吹徐  
率秀采繁會

蘭成諸銘直  
可與明遠競  
爽明遠以時  
勝謝成以秀

耳然謝成對  
未肯作小至  
也

不必作時世  
對換飛標響  
而一種頌效

之卷昔不浪  
書與侯真具  
也  
有語必新無

輕蠅片月內掩重規外圍炎降火正石鏤沙煎清逾積未  
瑩等寒泉恩深難恃愛極則遷秋風颯至篋笥長捐勒銘  
華扇敢薦夏筵

後堂望美人山銘

北周庾信

高唐疑雨洛浦無舟何處相望山邊一樓峰因五婦石是  
三伊險逾地肺危修天杜梨苑斜通春人恆聚樹裏聞歌  
枝中見舞怡對放臺諸宮併開遙看已識試與便回豈同  
織女非秋不來

至仁山銘

北周庾信

山橫鶴嶺水學龍津瑞雲一片僊童兩人三秋雲薄九日

字不傷吾  
開府當錫金  
事之矣

亦自華簾而  
色然心

寒新真花暫落畫樹長春橫石臨砌飛檐枕嶺壁遠藤苗  
窗綺竹影菊落秋憚桐疏寒井仁者可樂將由愛靜

梁東宮行雨山銘

北周庾信

山名行雨地異陽臺佳人無數神女看來翠幔朝開新妝  
且起樹入牀頭花來鏡裏草綠衫同花紅面似開年寒盡  
正月遊春但除錦帳併脫紅綸天絲劇鶴捷陟生瘞橫藤  
礙路弱柳低人誰言洛浦一箇河神

碑

相官寺碑

梁簡文帝

真人西域羅漢東游五明盛土茲宣北門之教四姓小臣





遠可觀

括有音字自  
是通人車賦

定論

彭澤令道不偶物棄官從好遂乃解體世紛結志區外定  
迹深棲於是乎遠瀆畦鸞疏為供魚菽之祭緝絢緯蕭以  
充糧粒之費心好異書性樂酒德簡棄煩促就成省曠殆

所謂國爵屏貴家人忘貧者與有詔徵為著作郎稱疾不  
到春秋若干元嘉四年月日卒於尋陽縣之某里近識悲  
悼遠士傷情冥默福應嗚呼淑貞夫實以誅華名由謚高  
苟允德義貴賤何算焉若其寬樂令終之美好廉克己之

稱師文取指達在眾不失其寡處言愈見其默少而貧病  
居無僕妾井曰弗任琴瑟不給母老子幼就養勤賈遠惟  
田生致親之議追悟毛子樵機之懷初辭州府三命後為  
彭澤令道不偶物棄官從好遂乃解體世紛結志區外定  
迹深棲於是乎遠瀆畦鸞疏為供魚菽之祭緝絢緯蕭以  
充糧粒之費心好異書性樂酒德簡棄煩促就成省曠殆

昭拔

將淵明本領  
蘇傲官出領  
新長康書天  
盡在阿堵十

孫句近潘安  
亡途而獨在

操有合謚典無愆前志故詢諸友好宜謚曰靖節徵士其  
辭曰物向孤生人固介立豈伊時邁曷云世及嗟乎若士  
望古遙集稽此洪飲彼名級陸親之行至自非敦然諾  
之信重於布言廉潔絜貞夷粹溫和而能峻博而不繁  
依世倚同謙時則異有一於此兩非默置豈若夫子因心  
違事畏榮好古薄身厚志世霸虛禮州壤推風孝惟義養  
道必懷邦人之秉彝不隘不恭爵同下士祿等上農度量  
難釣進退可限長卿棄官稚賓自免子之悟之何悟之辨  
賦詩歸來高蹈獨善亦既超曠無適非心汲流舊憾葺宇  
家林晨煙暮藹春煦秋陰陳書綴卷置酒絃琴居備勤儉

氣格高邁  
是隨夢東京  
入手筆

避往金吾知  
已情深西一  
種幽閒貞靜  
之致宜壽行  
明尤壯調咏

躬兼貧病人否其憂子然其命隱約就閒遷延辭聘非直  
也明是惟道性糾纏幹流冥漠報施孰云與仁實疑明智  
謂天蓋高胡警斯義履信易憑思順何真年在中身疾惟  
店疾視死如歸臨以若吉藥劑弗嘗請祀非恤儻幽告終  
懷和長其嗚呼哀哉敬述姑節式尊遺占存不願豐沒無  
求瞻省計邵博輕哀薄儉遺壤以穿旋葬而交嗚呼哀哉  
深心追往遠情逐化自爾介居及我多暇伊好之洽接閭  
鄰舍膏盤畫壘非舟非駕念昔宴私舉觴相詢獨正者危  
至方則闕哲人卷舒布在前載取豎不遠吾規子佩爾實  
愀然中言而發違衆速尤迓風先懸身才非實榮聲有歇

對畫識康民  
禽證聖按陳  
確核

宋孝武服儀  
儀禮遺遺寫  
畫妃滿日官  
誕起經奇

寂音永矣誰儀余嗣嗚呼哀哉仁馬而終智焉而斃貽婁  
既沒展禽亦逝其在先生同塵往世旌此姑節加彼康惠  
嗚呼哀哉

宋孝武官貴妃諱月序

宋謝莊

惟大明六年夏四月壬子官貴妃薨律谷罷煖龍瀨愴曉  
照車去魏聯城解趙皇帝痛掖殿之既闋悼泉途之已宮  
巡步櫓而臨蕙路集重陽而擊椒風嗚呼哀哉天龍方隆  
王姬下姻肅雍揆景陟配爰孫國軫軫喪淑之傷家凝賈庇  
之怨敢撰德於旌旒庶圖芳於鐘萬其辭曰元邱烟熅瑤  
臺降芬高唐溱雨巫山樹雲誕發蘭儀光啟玉度望月方

思遠舉不  
說正則

李武即位尊  
文帝路淑俊  
為皇太后所  
居殿曰顯陽  
宮曰芳憲

敘述死後情  
形語情絕

調逸言哀

呂氏春秋  
漆之室棺槨  
數裏漢書  
美章昭曰  
頭也頭漆以  
為固  
山竹而卒由  
卒而葬故又  
不素棺以行  
法而一句一  
詞於體中  
仍有逸氣  
以不齊及

娥瞻星比夢。毓德素里。樓景宸軒。處麗絳絡。出懋蘋繁。修  
詩賁道。稱圖照言。異訓熾幄。贊軌堯門。綢繆史館。容與經  
闡。陳風緝藻。臨象分徵。游執殫數。撫律窮機。躊躇冬愛。悵  
帳秋輝。展如之華。實邦之媛。敬勤顯揚。肅恭崇憲。奉榮維  
約。承慈以遜。逮下延和。臨邛違怨。祚靈集祉。慶藹迎祥。皇  
亂璫式帝。女金相聯。踰齊穎接。鶉均芳以蒞。以收燭代。輝  
梁視朔。書氛觀臺。日侵八頌。局和六祈。輟滲衡總。滅容翠  
翟。毀在掩綵。瑤光收華。紫禁鳴呼。哀哉。帷軒夕改。駟輅晨  
遷。離宮天窺。別殿雲縣。靈衣虛襲。組帳空煙。巾見餘軸。匣  
有遺絃。嗚呼哀哉。移氣朔兮。變羅紈。白露凝兮。歲將闌庭。

樹驚兮中帷響。金缸暖兮玉座寒。純孝辟其俱毀。共氣摧  
其同變。仰昊天之莫報。怨凱風之徒孽。茫昧與善。寂寞餘  
慶。喪過乎哀。喪實滅性。世覆冲華。國虛漏令。嗚呼哀哉。禮  
湊既肅。龜筮既辰。瞻激雨奠。庭引雙輻。維慕愛曰。子曰  
身。身。身。情於容物。崩列於上。受崇徽章。而出。冀向照殊  
策。而去。城闕嗚呼。哀哉。經建春而右轉。循閭闔而逕度。陸  
委鬱於飛飛。龍委運於步步。銷楚挽於槐風。喝邊蕭於松  
霧。涉姑繇而環迴。望樂池而顧慕。嗚呼哀哉。層輶解鳳。曉  
蓋伏金山。庭寢日隱。路抽陰重。扇兮證已。黯中泉寂兮  
此夜深。銷神躬於壤末。散靈魄於天濶。響乘氣兮。蘭馭風

德有遠兮聲無窮嗚呼哀哉

祭文

祭屈原文

宋顏延之

惟有宋五年月日湘州刺史吳郡張邵恭承帝命建旗舊  
楚訪懷沙之淵得捐佩之浦弭節羅潭曠舟汨渚乃遣戶  
曹掾某敬祭故楚三閭大夫屈君之靈蘭薰而摧玉纈則  
折物忌堅芳人諱明黎口若先生逢辰之缺温風愈時飛  
霜急節羸草邁紛昭慶不端謀折儀尙貞荻椒蘭身絕郢  
闕迹徧湘干比物荃蓀連類龍鸞聲溢金石志華日月如  
彼樹芳實穎實發望泪心歆瞻羅思越藉用可塵昭忠難

少帝即位出  
延年為始平  
太守送祭酒  
器傳為湘州  
取史張作  
此文

古祭文士之  
厄大節如此  
今讀一德為  
漢明者久之

文詞之美行  
讀之聚二語  
盡之矣

闕

祭顏光祿文

宋王僧達

惟宋孝建三年九月癸丑朔十九日辛未王君以山羞野  
酌敬祭顏君之靈嗚呼哀哉夫德以道樹禮以仁清惟君  
之懿早歲飛聲義窮幾豕文蔽班揚性粹剛絜志度淵英  
登朝光國實宋之華才通海魏譽浹沙服野帝典棲志  
雲阿清交素友比景共波氣高叔夜嚴方仲舉逸翮獨翔  
孤風絕侶流連酒德嘯歌琴緒游願移年契闊宴處春風  
首時爰談爰賦秋露未凝歸神太素明發晨瞻瞻望路  
心悽目泣情條雲互涼陰掩軒娥月寢耀微鏡動光几曠

顏延年嘗為  
金紫光祿大  
夫僧達以昔  
公子時晚一  
切乃備心頭  
光祿益想見  
其居身清和  
矣  
碎猶直也楚  
詞曰從楚直  
以己身兮  
沖淡有真味  
追感致掩錯  
落盡世絕筆

支蔓之筆故

六朝文集  
誰照衾。祖長塵絲竹。龍調擊悲蘭。宇屑涕松嶠。古來共盡  
牛山有淚。非獨吳天。獵我明懿。以此忍哀。敬陳奠饋。申酌  
長懷。願望。獻。賦。嗚呼哀哉。

祭夫徐敬業文

樂劉合欄

敬業名世東  
海則人為昔  
安內史卒也  
避廷業劉為  
此文祭之文  
無欲遺哀文  
既讀此作於  
是問筆  
一騎女子耳  
而深情無限  
復以節流  
之自是偉作  
賈盤

惟梁大同五年。新婦。詩。為。少。牢。於。徐。府。君。之。靈。曰。惟。君。德。  
爰。禮。智。才。兼。文。雅。學。比。山。成。所。同。河。瀉。明。經。擢。秀。光。朝。振。  
野。調。逸。許。中。聲。高。格。下。含。潘。度。陸。超。終。邁。賈。二。儀。既。肇。判。  
合。始。分。簡。賢。依。德。乃。赫。夫。君。外。治。徒。奉。內。佐。無。聞。幸。移。蓬。  
性。頗。習。蘭。薰。式。傳。孝。意。相。酬。典。墳。輔。仁。難。驗。神。情。易。促。壺。  
碎。春。紅。霜。驅。夏。綠。躬。奉。正。衾。親。觀。啟。足。一。見。無。期。百。身。何。

綵雲易散  
瑞麗何痛如

曠。嗚。呼。哀。哉。生。死。雖。殊。情。親。猶。一。散。遵。先。好。手。調。薑。橘。素。  
組。空。乾。奠。觴。徒。溢。昔。奉。齊。眉。異。於。今。日。從。軍。暫。別。且。思。樓。  
中。薄。游。未。反。尚。比。飛。蓬。如。當。此。訣。永。痛。無。窮。百。年。何。幾。泉。  
穴。方。阿。



71024043

