

名稱	數量
一 密柑空籠	二百八十個
一 太 繩 (三葉子燃製)	八百四十尋
一 細 繩 (二葉子燃製)	四束
一 浮 標	二個
一 沈 石	百六十個
一 種 螺	百〇五個
一 寸 ざる	二個
以 上	

螺ノ産卵ハ地勢氣候ノ如何ニ依リ多少ノ遲速ヲ免ズト雖モ概ネ五、六ノ二月ニシテ就中五月下旬ヨリ六月上旬ノ間ヲ其盛期ト爲ス卵囊ハ強キ粘着力ヲ有シ岩石木竹等荷モ海中ノ固形物ハ何種ヲ問ハス大抵産着セサルモノナシ殊ニ堅牢ニシテ清淨ナル物質ニハ好シテ群集産下スルノ性アリ又卵囊ハ産下後長ク之ヲ海中ニ放置スル時ハ其質漸次粗剛トナリ嗜シク品位ヲ墜スノミナラス時日ヲ經ルニ從ヒいそ

かひ(小形ナル一種ノ螺類)ひとで等ノ被害ヲ蒙リ或ハ終ニハ孵化發生ノ爲メ卵囊ノ破壊スル虞アリ然リトテ之ヲ採收スルコト早キニ失スレハ産着中途ニシテ十分ノ數量ヲ得難キノミナラス卵囊薄弱ナルノ憂アリ故ニ材料ノ投入及ヒ採上ケノ時期ハ自カラ程度ナガルヘカラス即チ籠繩ノ布設ハ産卵盛期以前ニ於テ採上ケハ其盛期後ニ於テス本場施設ハ五月二十四日ニ始メ六月十八日之レヲ了シタリ

籠繩ノ溝造 密柑籠四個ツ、ヲ一組トシ二個ヲ下向ケニ他ノ二個ヲ上向ケニ重疊シ其中央ニ狭マレタル籠内ニハ種螺(雄性螺)大ハ壹個小ハ二個ヲ容レ細繩ヲ以テ縦横ヲ結ビ一束トナス之レヲ配籠ト稱ス配籠ヲ連續スヘキ太繩ヲ親繩ト呼ビ長八十尋ヲ以テ配籠七束ヲ等分ノ距離ニ緊結シ之レヲ一配ト爲ス遞次前述ノ方法ニ依リ材料全部ニ對シ籠繩十配ヲ調製シ得タリ而シテ籠繩ヲ沈降シ且ツ流失ヲ防禦スル爲メ配籠及ヒ親繩ノ兩端ニハ各一個ノ沈石ヲ添附シタリ

籠繩ノ布設 籠繩ハ潮時漁船ニ積載シテ一艘三人乘リ組ミ撰定ノ個所ニ到レバ壹人ハ船ノ操縦ニ他ノ二人ハ籠繩ノ布設ニ從事ス其配ヘ方ハ親介ハ夜間主トシテ餌料及産卵場ヲ求メ海底ヲ往來スルノ性アルニ依リ其道路ヲ遮リ爰ニ産下セシム

海酸漿試驗

ル爲メ可成海岸線ニ並行シテ東西ニ延長セシメ又親繩配下ノ如何ニ依リテハ各配  
籠接近混亂シテ配置上ニ過不及ヲ生シ往々不頁ノ結果ヲ見ルコトアルヲ以テ努メ  
テ直線狀ニ緊張セシムル様潮上ヨリ潮下ニ向テ配置セリ斯クテ東西三列ニ布設セ  
シガ尙ホ其區域ヲ明示シ監守ニ便スル爲メ東西ノ兩端ニハ下部ニ沈石ヲ有スル長  
十尋許ノ太繩ヲ投シテ空罐ヲ浮ヘ以テ標識トナセリ

監守及觀測 監守人ハ試驗地附近ニ住居シ最モ正直確實ノ者ヲ要スルヲ以テ之  
レヲ全村漁業組合ニ謀リテ人選セシメ規程ノ示ス所ニ依リ監守及ヒ觀測ヲ命シタ  
リ試驗地ハ殊ニ盜難及ヒ流失等ノ虞アルヲ以テ常ニ周到ナル注意ト觀察トヲ以テ  
之レヲ保護監督シ又毎日午后二時定期觀測ノ外臨時現場ニ於テ天候、氣溫、水溫、比  
重、風位、風力及ヒ海上ノ模様、施設異變ノ有無等ニ就キ嚴密ニ調査報告セシメ且ツ  
日誌ヲ編纂シテ氣象ト産卵トノ關係攻究ノ資ニ供シタリ

籠繩採リ上ケ及ヒ採卵 採上ケノ時期ヲ定ムルハ頗ル重要ノ問題ニ屬シ早キニ失スレ  
ハ充分ノ産卵ヲ見ス遅クルレバ卵囊自然ノ毀損若クハ害敵ノ犯ス所トナリ共ニ收  
獲上大ナル損失ヲ來スヘシ故ニ地勢及ヒ氣候ノ關係ヲ調査シ其年ノ産卵盛期及ヒ

害敵發生ノ如何ニ依リ産卵盛期後五日乃至十日ノ範圍ニ於テ定ムルヲ可トス故ニ  
本場ハ六月十六日漁船二艘漁夫四人雇入レ一艘二人宛乘リ込ミ一人ハ漕キ方ニ他  
ノ一人ハ取揚ケニ從事スルモノニシテ試驗地ニ至レバ先ツすなるヲ垂下シテ籠繩  
配置ノ線ニ直角即チ沖合ヨリ或ハ地方ヨリ船ヲ上下シ之レニ懸リタル籠繩ハ其一  
端ヲ求メテ汚泥ヲ洗滌シツ、船中ニ引上ケ地方布設七配ハ容易ニ之レヲ收メシガ  
沖合ノ殘部三配尙ホ發見セサリシニ依リ反覆數回數時間途ニ求ムル能ハスシテ放  
棄セリ

歸帆後配籠及親繩ハ各之レヲ分離シ更ニ海水中ニ洗滌シテ卵囊ノ剝離ニ從事ス卵  
囊ハ一面平滑ニシテ他面二條ノ小突起アリ其剝落ハ平滑ナル面ニ向フ先端ノ卵囊  
ヨリ漸次指頭ヲ以テ之レヲ剝脱ス斯クノ如クニシテ攝取シ終レバ四斗樽ニ淡水ヲ  
滿タシタル内ニ投入シ再三洗滌シテ濁汁ヲ去リ更ニ清水ノ樽内ニ移シテ卵囊ノ良  
否ヲ點檢シ生卵五貫百々此數貳萬五千四十個ヲ得テ莖上ニ陰乾シ樽内ニ保存セリ  
乾燥中ハ蚊ノ群來シテ無數ノ小孔ヲ穿ツヲ以テ一層此点ニ注意セリ

試驗中ノ氣象ハ五月二十四日ヨリ六月十八日ニ至ル籠繩布設中ノ觀測ニ徴スレバ

晴天十八日雨天三日ニシテ最高風力ハ強風三回疾風四回氣温ノ最高二十四度最低十八度五、水温ノ最高二十三度最低十五度五、比重ノ最高一、〇二一五最低一、〇二一〇ニシテ別ニ著シキ劇變ナシト雖片之レヲ仔細ニ觀察スレバ風浪ノ如何及ヒ温度ノ高低ハ較々其當ヲ失シタルモノ、如シ本年度親介ノ産卵頗ル不規則ニシテ放産ノ期長ク殆ント産卵ノ盛期ヲ見ス加フルニ卵囊ノ形体大小不同ニシテ着卵概ネ少數ナリ

本年度ノ成績ニ就テハ品質粗悪ニ卵數少量ニシテ成績極メテ不良ナリシガ收支相償フテ尙ホ些少ノ利益アルヲ得タリ本事業ノ經營ハ獨リ呼松村ノ附近ニ止マラズ廣ク縣下各地ニ施設シ得ベク要ハ今后ノ試験ノ繼續ヲ俟テ論斷スベシト雖モ將來極メテ有望ナルハ信シテ疑ハサル所ナリ

棒受網漁撈試験

本縣ニ於ケル漁具漁法ノ大半ハ主トシテ底曳的有害漁具ニシテ周年殆ント間斷ナク海底ヲ攪乱シ畜ニ魚族ノ生長産卵ヲ妨クルノミナラス大小老幼悉ク網羅撈捕シ盡シテ逐年漁場ノ荒廢ヲ來シ其結果トシテ益々濫獲ノ弊ヲ助長スルニ至レリ今ニ

シテ適當ノ方法ヲ案出シ其弊ヲ矯ムルニアラサレハ縣下五萬ノ蒼生ハ遂ニ非常ノ窮境ニ陥ルコトナキヲ保セス左レハ小資本小規模ニシテ回游性浮魚族撈捕ノ方法ヲ彼等ニ授ケ以テ前述ノ杞憂ヲ排除スルハ最モ刻下ノ急務タリ本試験ハ一面上記ノ希望ヲ達スル上ニ於ケル唯一最良ノ手段トシテ實施セルモノニシテ併セテ從來本縣ニ於ケル鰻漁業ノ改良ヲ催進シ更ニ進ンテ鯨鮪ノ如キ未ダ本縣漁夫ノ手ニヨリテ片鱗タモ漁獲サレサル漁業ヲ新タニ興サンカ爲ナリ由來本縣ニ於ケル鰻漁具ハ單ニ規模狭小ナル地曳網ノ一種ニ止マリ絶エテ輕便ナル沖取網ヲ使用スルモノナキヲ以テ夏秋ノ候濃群ヲナシテ沖合ヲ游泳シ又ハ礁上ニ滯游シテ曾テ漁夫ノ企圖セル一定ノ網代場ニ來ラサルモノニ對シテハ徒ラニ焦心スルノミニテ遂ニ之ヲ捕獲スルコト能ハサルナリ之ヲ救ヒ且ツ苛酷ナル底曳漁具ヲ減退スヘキ漁具トシテハ棒受網ヲ其第一位ニ推サ、ルベカラス故ニ本場ニ於テハ式ヲ靜岡縣ニ資リ十一月十日ヨリ同月二十四日ニ至ル間縣下海面ノ全体ニ互リテ試験シタリ以下其大要ヲ記ス

十一月一日ヨリ網ノ調製ニ着手シ同七日終了直チニ染網ヲ施シ同月九日小田郡真

棒受網漁撈試験

鍋島ニ到リ當分同島ヲ根據地トシテ試驗ニ從事シタリ然ルニ偶々其群ニ會スルモ他ノ太魚ニ逐ハレテ奔逸シ絶エテ撒餌ニ近カス刻苦連日舟ヲ東西ニ走セ人ヲ南北ニ派シテ游泳ノ狀況ヲ探ラセタルモ會テ快報大群ニ遭遇セス失意落膽切ニ投網試驗ノ機ヲ待ツ折柄飛報アリ曰ク備前海ニ於テ鯨ニ逐ハレシ鯨魚ノ群游夥シト、踴躍百番逆潮ヲ犯シ星夜飛舟走セテ牛窓ニ到レバ二三日以來鯨鯨共ニ其影ヲ滅セリト更ニ勇チ鼓シテ虫明ヲ經、大多府島ニ至リ普ネク探魚スルモ遂ニ其片影ニ接セスな。○  
 教ユル鴨鷗スラ散点穩波ニ浮漂シテ悠々然タリ而シテ舷ヲ叩キテ切齒セルモノ獨リ試驗船ノミニ止ラス其群來ヲ聞キテ馳セ向ヒシ播磨地方ノ巾着網亦三五呆然トシテ沖ニ漂ヘリキ以上ノ如クニシテ遂ニ碌々投網ノ機ヲ得スシテ中止スルノ已ムナキニ至リタリシカ只其結果トシテ利シ得タルハ網目ノ疎ニ失スルコト、刺網ノ有利ナルコト、傳習生ニ其使用法ヲ暗熟セシメ得タルコト、之ナリ本試驗ハ更ニ明年ヲ俟ツテ十分ナル試驗ヲ行ヒ以テ本年ノ不運ヲ償フ所ナランコトヲ期ス

削リ蛸製造試驗

蛸魚ハ本縣ニ於ケル重要產物ナレトモ之カ用途ハ主トシテ生鮮ノ儘或ハ單乾品ト

シテ販賣スルニ止マルヲ以テ一朝夥シキ漁獲アルカ又ハ四年其他惡疫流行等ノ時ニ際シテハ價格暴落果テハ需用者ナキニ至リ漁業者ヲシテ窮困ノ余轉漁ノ已ムナキニ至ラシムルコトアリ左レハ此多漁廉價ノ時ニ乘シ適當ナル處理法ヲ施シ汎ク販賣スルコトヲ圖ルハ最モ必要ノ事業ナルヲ以テ目下本邦ニ於テ其產額ノ甚々多カラスシテ製品ノ高尙優雅ナルト其風味ノ佳良ニシテ自由ニ調味鹽梅ヲ加フルヲ得ル点ニ於テ好評アル伊勢ノ濱<sup>○</sup>ニ倣ラヒ削リ蛸ヲ試製シタリ然ルニ諸般場務ノ都合ニヨリ其時期ヲ失スルノ恨事アリタレトモ種々苦心ノ結果幸ニ良好ノ成績ヲ收ムルコトヲ得タリ以下順次之ヲ摘記ス

邑久郡牛窓町ニ於ケル概況

九月二十五日着手ス當時夏漁ヲ廢シ秋漁ノ準備中ニシテ一般ニ壺繩ヲ引揚ケ之ヲ中止セルノミナラス專ハラ大蛸ノ産卵期ニ屬シ大部ハ沖合ニ逸去シ且其肉ノ甚々瘦瘠セルモノアルヲ以テ釣漁者亦之ヲ釣獲スルコトヲ忌ミ殆ント原料ヲ得ル能ハス大ニ失意シタルモ諸般場務ノ事情ハ強テ此際ニ於テ試製スルノ已ムナキモノアルタルヲ以テ百方苦心ノ結果漸ク二十七日ニ至リ和氣郡日生村ニ於テ左記數量ヲ

削リ蛸製造試驗

求メ之ヲ原料トシテ製造試験ヲ遂行シタリ但シ其原料ノ日生ニアルニ拘ハラズ之ヲ半窓ニ於テ施行シタル所以ノモノハ全ク半窓ヲ以テ將來當地方ニ於ケル本事業ノ中心タルヘキヲ信認シタレハナリ

一原料活蝟四拾六貫三百匁

尾數百七十五尾、最大二百七十匁、最小五十匁

右ハ活蝟ヨリ引場ケタル即時ノ量目ニシテ之ヲ殺シテ籠ニ移シ製造準備全ク成ルヲ待チテ再ヒ衝リタルニ(即チ約三時間ノ後)其量目ハ大ニ減シテ實ニ三拾九貫四百匁トナレリ蓋シ其減量ノ主因ハ水分ノ滴下放散シタルニアルナリ

製造 銳利ナル庖刀ヲ以テ悉ク眼球ヲ併セテ頭腹部ヲ刳ネ殘レル脚部ヲ盤中ニ投シ拾尾ニ付食鹽三合ノ割合ヲ以テ撒布シ兩手ヲ以テ十分揉揉ミヲ爲シ別器ニ

移シ井水ヲ以テ清洗ス業終リテ其總量ヲ衝リタルニ其頭腹ヲ除去シタル結果ハ更ニ大ニ減シテ三拾五貫四百二十匁トナレリ斯クテ總數百七十五尾ニ對シ一々大小ヲ撰別シ之レカ熟煮ニ着手シタリ

釜ハ徑壹尺八寸ノ平釜ニシテ之レニ井水四斛ヲ盛リ片栗壹百貳拾匁サルチルサン

六匁ヲ投シ攪拌シテ溶解セシメ竈下ニ點火スルト同時ニ原料ヲ投入シ長柄ヲ有セル魚釣ヲ以テ其焦着ヲ防クト共ニ煮熟ノ度ヲ普遍ナラシムヘク絶エズ轉回攪拌シ汁液一面ニ赤褐色ヲ呈シ粘度甚タ濃厚ナルニ至リ試ミニ魚釣ヲ以テ一尾ヲ引揚ケ縱カニ其柄ヲ動カセハ尾端搖々トシテ全ク軟化シ處々外皮ヲ禿スルニ至リ煮沸ヲ終ル此間ノ時間大魚ハ約壹時間小魚ハ四十分内外ナリ而シテ一回ノ容量大魚ナレハ十四五尾、小魚ナレハ貳拾尾ヲ適當ナリトス斯クテ之ヲ釜中ヨリ引揚ケ四五尾宛ヲ籠ニ移シテ放置シ其冷却スルヲ待チ刀ヲ以テ脚間ノ皮膜ヲ縱截シ各脚各々單個タラシム而シテ釜ハ一回毎ニ清洗シ前法ヲ繰返スモノトス煮熟全ク終リテ其總量ヲ檢シタルニ三拾三貫六百匁ヲ得タリ

而シテツレク切離シタル脚ハ順次之ヲ板上ニ置キ小刀ヲ以テ吸盤ヲ殘シタル他ノ全部ヲ剥皮ス剥皮シタル脚ハ一々強韌ナル竹串ヲ以テ其兩端ヲ緊張シ之ヲスマルニ懸ケテ日乾ス時シモ陰晴常ナラス乾涸甚タ困難ナリシモ七日間ニシテ漸ク乾燥シタリ時ニ總量六貫四百八十匁ニ減シ水揚當時ニ比シ約壹割四分ノ歩留リトナレリ既テニ乾燥ヲ終リタルヲ以テ其一小部分ヲ削製シテ希望者ニ其方法ヲ傳習シ殘

削リ蝟製造試験

除ハ悉ク之ヲ試驗場ニ持歸リ下記下津井ニ於ケル分ト併セテ加工製了シタリ  
兒島郡下津井町ニ於ケル概況

九月十四日ヨリ十七日ニ至ル四日間ニ於テ前後三回ニ原料參拾五貫六百匁ヲ買入  
レ前項半窓町ニ於ケルモノト同一ノ方法ニヨリ製造シタリ原料ノ瘦瘠セルコト亦  
同斷ニシテ其乾燥ヲ終リタル總量ハ實ニ四貫八百匁ニシテ即チ約壹割三分五厘ノ  
歩留ナリキ

以上兩地ニ於ケル乾酒原料ニヨリ削製シ得タル總量ハ八貫五百四十匁ニシテ之ヲ  
水揚原料八拾壹貫九百匁ニ對比スレハ結局壹割ノ歩留ナリ其製品ハ岡山神戸等各  
商店ニ各少許宛ヲ送リテ品評ヲ求メ殘餘ノ全部ハ之ヲ大坂西區鞠南通五丁目西成  
新右衛門ニ賣却シタリ以下收支ノ概要ヲ記シテ參考ニ資ス

收 入

一金三拾六圓五拾三錢六厘

收 入 總 額

金貳拾八圓八拾四錢

削蝟八貫五百四十匁賣上代

内 譯

金七圓六拾九錢六厘

副産物賣拂代  
但シ頭腹其他削屑

支 出

一金三拾五圓拾六錢壹厘

支 出 總 額

内 譯

金貳拾七圓八拾四錢六厘

活蝟八拾壹貫九百匁代

金壹圓七拾錢

片栗壹貫七百匁代

金八拾錢

サルチルサン九十匁代

金六拾壹錢五厘

薪二十五貫匁代

金四拾五錢

食塩壹斗五升代

金三圓七拾五錢

人夫賃

差 引

金壹圓三拾七錢五厘

純 益 金

以上ハ僅々數日間ニ於テ原料纒ガニ八拾貫餘ニ對スル試驗成績ニシテ尙且ツ純益  
ヲ剩シ得タルナリ而シテ本縣下牛窓下津井町等ノ如キ地方ニテハ盛漁期ニ際シテ  
削リ蝟製造試驗

ハ一日平均壹百貫以上ノ原料ヲ得ルハ極メテ易々ノ業ニシテ特ニ前記豐漁又ハ惡疫流行等ノ際ニ於テハ價格暴落スルヲ以テ斯ノ如キ場合ニハ管ニ製造業者ニ於テ巨利ヲ博スルノミナラス一面マダ漁業者ヲ救済スルノ方法タルナリ而シテ本試験ノ成績ニ鑑ミ本製造ヲ企圖スルモノ、爲メニ最モ留意スヘキ要點ヲ舉クレハ左ノ如シ

- 一、肉身肥滿セル盛漁期ヲ撰ムコト
- 二、價格ハ活蝟壹貫々ニ付三圓以内タルコト
- 三、一尾ノ肉量二百々以上ノモノヲ撰ムコト
- 四、片栗及「サルチルサン」ハ雨天ノ時ハ一割ヲ増スコト

### 調査之部

#### 重要生物調査

本調査ハ前年度ヨリノ繼續事業ニシテ要ハ魚群游泳ノ狀況、去來ノ時季、漁獲ノ實況等專ラ實地的ノ調査ヲ爲スモノニシテ之ニ據リテ一面漁政上ノ參考資料ヲ提供スルト同時ニ別項海洋觀測ト相俟ツテ漁業豐凶ノ原因ヲ究メ併セラ漁業者ヲシテ

其嚮フ所ヲ知ラシメンカ爲メナリ而シテ前年度ニ於テハ縣下四ヶ所ニ囑托員ヲ置キ主任職員之ヲ統督シテ調査シタリシカ尙ホ一層ノ完全ヲ期セン爲メ本年度ニ於テ更ニ三ヶ所各壹名ヲ增加シ各其部面ヲ定メテ縣下概要ノ地區ハ悉ク之ヲ網羅シテ剩サス調査ニ力メタリ其結果ニ至リテハ未タ詳カナルヲ得サルモノアリト雖トモ漸次月ヲ累テ年ヲ逐フニ從ヒ益々明確ヲ加フヘキヲ疑ハス左ニ本年度中ニ於ケル調査ノ概要ヲ摘録シテ漁況ノ一斑ヲ示サン

一たひ

#### 岡山縣

本年ハ四月一日小田郡白石島及北木島ニ於テ初漁アリタル以來各地概ネ早游ニシテ例年ヨリ數日早ク網卸セシ地方多カリキ而テ初季中ハ縛網、五智網、流網等概ネ好況ヲ呈セシカ其後盛期ニ至リテ大ニ不漁ニ陥リ終季亦抄々敷漁獲ナクシテ數日早ク網揚シタリ今漁獲高ノ一斑ヲ記スレハ五智網ハ一統ニ付平均六十圓内外流網ハ九十圓余船曳葛網ハ壹千二百圓縛網ハ貳參千圓ノ間ニシテ縛網漁業者中ニハ參百圓内外ノ損失ヲ招キタルモアリタリ本年不漁ノ原因ニツキ眞鍋島漁者ノ語ル

#### 重要生物調査

處ニ據レバ節分後西風多キ年ハ魚ノ入込多ク又漁季中南風多ケレバ海水清澄ナ來シ桂細ノ威嚇力ヲ大ナラシムルヲ以テ多獲アリ然ルニ本年ハ全ク之ニ反シ東風多ク降雨繁カリシヲ以テ此不漁ヲ招キシナラント又本年ノ魚ハ漁夫ノ所謂「上ミ入り」(鳴門海峡ヨリスルモノヲ云フ)ナリシト暫ク疑ヲ存シテ後日ノ參考ニ資ス体量ハ大二貫小二百匁平均四五匁價格ハ昨年ト大差ナカリキ

香川縣

入込ハ四月一日頃ナリシカ如ク東讃木田郡庵治沖合及ヒ香川郡女木島沖合ニテハ同月二日西讃三崎沖合ニテハ三日初漁アリ而テ大川木田沖合ハ十六、十七、十八ノ三日間入込ノ盛期ニ達シ一日一千尾内外ヲ漁獲スルモノアリシカ二十一日天候險惡トナリ西風強吹シ水溫下降セルト同時ニ不漁ニ陥リ其後五月十五日ニ至リ再ヒ好況ヲ呈シ一日中一千尾以上ノ漁獲アリ特ニ十七日ニ至リテハ三千尾餘ノ多キニ達セシモノアリシカ下旬ニ至リ不漁ニ陥リ六月四日ヲ最終ノ漁獲トシテ網揚シタリ西讃三豐郡沿海ニテハ四月二十日頃ヨリ陸續網卸ヲ始メ五月初ヨリ漸次好況ヲ呈シ九日ニ於テ九千餘尾ノ大漁アリシヲ以テ下旬ノ盛況ヲ豫想シタリシニ漸次減漁

ヲ來シ三十一日頃ハ三百五十餘尾位ノ漁獲ナリシカ六月ニ入り一時好況ヲ呈シ八日ノ如キハ二千五百尾ニ達セリト雖モ爾後減少シテ二十五日ノ漁獲三百餘尾ヲ以テ終ヲ告ケタリ

香川綾歌兩郡沖合ニ於テハ四月二十五日頃ヨリ其況ヲ呈シ五月八日頃多キハ五千尾内外ヲ漁獲スルモノアリタリ

中部沖合瀬居島近海及雌雄木島附近ニ於テハ十五日ヨリ十八日ニ至ル間好漁ナリシカ漸次不漁ニ陥リ東讃ト同様六月四日ヲ最終ノ漁獲トシテ網揚ヲナシタリ

一さむら

岡山縣

水島洋ヨリ狹海ニ至ル方面ノ入込ハ例年ヨリ四五日早ク四月二十日ヨリ二十五日頃迄ニ悉皆網卸ヲナシ初期概シテ好況ヲ呈シ殊ニ佐柳島ト眞鍋島トノ沖合ニ於テハ流網ニテ日々十二三尾ヨリ三十尾位ノ豐漁ヲナシ同時ニ狹海附近ニ出漁セル網ニハ日々三十尾ヨリ百尾位ノ漁獲アリ五月盛期ニ及ヒテハ水島洋以西燧灘ニ移リ流網ハ一日四五尾乃至三十五尾位縛網ハ四五十尾乃至八百尾位ヲ漁シ皆相應ノ

重要生物調査



漁獲アリ六月ニ入り縛網ハ十尾乃至六十尾位ニ減ゼシモ真鍋島近海ノ流網ハ尙七尾ヨリ十二三尾ツ、ノ好漁アリタリ要スルニ本年ノ鮭漁ハ先ツ平年漁ニシテ六月五日ヨリ十日頃迄ニ皆網引上ヲ了シタリ体量ハ大二貫二三百匁小三四百匁平均八九百匁ニシテ終季ニ方リ一二割方小形ナリシ價格ハ一貫目ニ付一聞七八十錢以下七八十錢ノ間ナリシ

香川縣

本年ノ入込ハ昨年ニ比シ何レモ四五日早ク東讃大川木田兩郡沖合ハ四月十三日小豆郡坂手沖合ハ同十四日西讃三豐郡沖合ハ同廿五日初漁アリ其後東讃海ニ於テハ四月二十五日頃ヨリ盛況ヲ呈シ五月上旬已ニ入込ノ晚期トナリ一時海漁ヲ告ケシモ五月十五日ニ至リ再ヒ上リ魚ノ漁期ニ入り日々三四百尾ノ漁獲アリシカ其滯游永カラズシテ早クモ同二十日頃ヨリ不漁ヲ來セリ尤モ坂手近海ニ於テハ六月二日ニ至リ八百余尾ノ多獲アリタリ  
中讃香川綾歌沖合ニ於テハ五月上旬好況ヲ呈シ多キハ百尾内外ヲ漁獲スルモノアリ中旬頃最盛期ニ達シ十五、十六、十七日ノ三日間ニ全収額ノ半ヲ過キタリ

西讃三豐郡沿海ニ於テハ五月十五日頃ヨリ好漁トナリ八百尾乃至一千尾ヲ漁獲セシ日連續七日間ニ亘リ其後次第ニ減漁ニ傾キシモ尙月末四百余尾ノ漁獲ヲナシタリ殊ニ伊吹島近海ニ於テハ六月ニ入り日々一千余尾ノ豐漁ヲ呈セシカ十一月以後ハ急ニ不漁ヲ來タセリ  
終漁ノ日ハ東讃ハ六月十五日西讃ハ六月十六日ナリキ  
一さわし

岡山縣

小田郡真鍋島地方ニ於テハ毎年節分後百十日頃ヨリ仔鱈ノ漁業ヲ開始スル例ナルカ本年ハ時季後レ六月二十日頃同島附近ニ群來セルヲ見テ網卸セシニ頗ル漁獲多ク六月二十六日地曳網一統二十四石ヲ獲タルヲ最多トシ八石乃至十六石位ツ、ノ多獲アリ七月ニ於テモ亦相應ノ漁獲アリテ例年ノ初季ニ比シ好漁ナリシカ其後秋季ニ至ル迄魚群薄少ヲ來タセシト偶々群游ヲ認ムルモささし、さつば等ノ害敵ニ驅散セラル、ヨリ游泳集散不規則ヲ極メ不漁ヲ招キタリ

香川縣

重要生物調査

周年近海ニ棲息スト雖夏季ハ概ネ淺所ニ散游シテ群集ヲナスモノ少ク且ツ當業者ハ一般ニ鯛鮓等ノ漁業ニ熱中スル爲メ漁獲少キヲ例トス然ルニ本年ハ西讃伊吹島方面ニ於テハ五月二十三日以降多少ノ漁獲アリ其後六月ニ至リ三寸内外ノ脊黑鯧及ビ一寸内外ノ真鯧沿岸ニ回游シ地曳網ニテ相應ノ漁獲アリタリ之ニ反シ東讃地方ハ六月十日初漁以來漁獲僅少ナリキ其後ノ狀況ハ報告ニ接セサル爲メ之ヲ詳ニセズ

一系次

岡山縣

備中海ニ於テハ例年ノ如ク六月十五日ヨリ二十二日頃マデニ悉皆網卸ヲナシ初期頗ル好況ヲ呈シ水島洋以西小田郡諸島ニ於テハ打瀬網一日ノ漁獲高一斗ヨリ三斗位ニ及ヒ又香川縣三豊郡沖合ハハリ網代ニ出漁セシモノハ一夜多キハ七斗少キモ三斗ヲ下ラサル好漁ヲ占メシカ同網代ニ就テハ七月十一日香川縣漁業者トノ間ニ葛藤ヲ惹起シ終ニ入漁ヲ停止セラレ爲メニ從來此方面ニ出漁セルモノハ少カラサル打瀬ヲ蒙リタリ

備前海ニ於ケル邑久郡犬島ヨリ東方長島ニ至ル海中ハ附近兒島灣長濱灣其他ニ於テ發生セルモノ、寄集スル好漁場ナルカ本年此方面ハ甚タシキ不漁ヲ來シ牛窓町ニ於ケル三百余隻ノ蝦漁網カ八月以降十月ニ至ル間ニ漁獲セシ総額ハ真蝦約十一萬貫赤蝦五萬貫ニシテ例年ノ半額ニモ達セサリシ之カ原因ニツキ當業者ノ説ク所ニ據レバ兒島灣開墾工事及灣口樅木網ハ蕃殖上少カラサル影響ヲ有スルナリト蓋シ此説ノ如キハ全然否認スルヲ得サルベキカ此他兒島郡日比沿海ハ例年ト大差ナク相應ノ漁獲アリタリ

一五カ

岡山縣

いかハ例年節分後早キハ七十日前後大抵七十四五日ノ頃縣下沿海ニ來游スルヲ常トス然ルニ本年ハ氣候温暖ナリシ故ニヤ一般ニ四五日間モ早ク來游シ且ツ初期好況ヲ呈シ壺網、刺網、曳網、巢曳網、釣漁等相應ノ漁獲アリシカ盛期ニ入リテ薄漁ニ傾キ終季亦不振ヲ極メ四五日間早ク網揚シタリ而テ漁獲ノ模様ハ昨年ノ好漁ニ比スレバ凶漁ナレドモ例年ニ比スレハ平漁ナリシ休量ハ大五六百匁小四五十匁價ハ

重要生物調査

大一尾二十錢小二錢五厘見常ナリキ  
一たま

岡山縣

大蛸ノ漁季ハ例年五月ヨリ十一月マテニシテ就中七月ヨリ九月上旬マテヲ夏蛸ノ盛期トシ暫時休漁シ十月ヨリ秋蛸ニ移リ十一月チ其盛期トシ十二月ニ至レバ隱匿シテ亦漁獲ナシ而テ本年ノ蛸漁ハ概シテ平漁ニシテ多キハ一隻一ヶ月二三百貫少キハ同ク七八十貫位ナリシ休量ハ大一貫二三三百匁小百五十匁平均三四百匁價ハ一貫二十七八錢以上三十五錢マデナリシ  
手長蛸ハ小田郡眞鍋島地方ヲ盛漁地トス本年モ例年ノ如ク十二月中旬網卸セシカ恰モ連日ニ亘リ強風吹荒ミ寒氣亦強烈ナリシ爲メ稀有ノ凶漁ヲ來タシ其後二月ニ至リ暖氣ヲ催セシモ依然トシテ凶漁ヲ極メ漸ク三月初旬頃少シク好況ヲ呈シ手續網一夜ノ漁獲高貳百尾乃至二百五十尾ヲ獲シモ中旬ヨリ再ビ不漁ニ陥リ非常ノ凶漁ヲ以テ終了セリ  
一はも

岡山縣

本漁ノ盛漁地タル兒島郡沿海ニ於ケル漁況ハ其最盛期タル八月ハ暑熱強キニ失セシト九月ハ釣餌欠乏セシ爲メ薄漁ニ終レリ其他ノ方面ハ概ネ平漁ナリシ魚ノ大小ハ大八百匁小二三十匁普通百貳參拾匁價格ハ壹貫目ニ付壹圓四十錢以下八十錢ニシテ平均壹圓拾錢内外ナリシ

一はも 方言まやかかり

岡山縣

邑久郡半窓方面ハ四月中旬以後十一月マテ刺網空釣等ニヨリ多獲スルヲ例トス然ルニ本年ハ例年ノ十分ノ一ニモ達セサル不漁ニ終レリ其原因ニツキ當業者ノ唱道スル處ニ據レバ兒島灣開墾工事カ該魚ノ蕃殖地ヲ蹙縮シタルトさつばノ好餌タルあみノ牛窓近海ニ少カリシ等其主因タルカ如シト雖未タ詳カナラズ此他西部淺口郡方面ニ於テハ例年ノ如ク九月中旬網卸ヲナセシカ其當時ハ頗ル好況ヲ呈シ線網一統一日ノ漁獲高貳千尾位ニ上リシモ十一月ニ至リテ漸次減少シ終季モ例年ニ比シ稍ヤ速カナリシ魚体ハ大五寸小二寸普通三寸内外價格ハ壹尾八毛乃至五厘平

重要生物調査

均一二厘ナリシ  
一いな、ぼら

岡山縣

いなハ各方面トモ一般ニ發生多カリシ爲メ八月以降十一月ニ至ル間絶ヘス相應ノ  
漁獲アリタリ殊ニ小田郡神島外浦沖ニ於テハ十一月ニ入り夥シキ群游ヲ認メタル  
カ同地線網中ニハ一回ニシテ七萬余尾ノ大漁ヲナシタルモアリタリ体長ハ大七寸  
五分小二寸五分普通五寸内外價格ハ一尾五錢以下六厘平均二錢五厘位ナリシ  
ぼらハ邑久郡牛窓町方面ニ於テ夏季讃海ヨリ通稱讃岐ぼらト稱スル躰長二尺内外  
ノ大魚群來セルト地方産ノモノ亦多カリシ故八月(例年ヨリ九十日許早ク來游セリ)  
以後十一月下旬迄絶ヘズ旋網、建網、投網等ニテ十二分ノ漁獲ヲナシ結局例年漁獲  
高ノ約二倍ニ上リタリ然レドモ他方面ノ漁況ハ一般ニ薄漁ナリキ魚ノ大小ハ大貳  
尺參寸小壹尺普通一尺五六寸價格ハ壹尾三十錢以下六錢位平均十錢内外ナリシ

重要魚類販賣調査

販路ノ擴張、運搬販賣ノ改善ヲ圖ラン爲メ前年度ヨリ繼續施行セル業務ニシテ本年

度ニ於テハ前年ニ等シク普テク縣下ノ魚市場及ヒ重要漁村ニ就キ漁獲ノ多少、時期  
ニ伴フ價格ノ高低ヲ精査シ併セテ集散ノ狀況ヲ調査シタリ、本調査ノ如キハ到低僅  
々ノ年月ヲ以テ完成スヘキモノアラサルニヨリ詳細ナル報告ハ他日ニ譲リ今ハ只  
其價格ノ高底ヲ表記シ卷末ニ附スルコト、セリ

産卵期調査

本縣ニ産スル水族ニ就テ季節ニ依ル生殖腺變化ノ状態ヲ顯微鏡下ニ檢シ以テ精卵  
發達ノ順序及ヒ産卵ノ時期等ヲ仔細ニ研究シテ他日水族保護ノ方法ヲ講定スヘキ  
資料ニ供スルヲ目的トシテ其調査ハ繼續事業ニ屬シ前年度ノ方法ニ準據シ調  
査シタリ

あなご

月	日	産地	性	太サ(セ、ノ)	長	高	生	殖	腺	ノ	有	様
四月十五日		全沖下津井	全♀♀♀	四七五	四七五		未夕發達セス卵細胞ヲ認ム雌ナラン					
全		全	♀♀♀	四七五	四七五		全上					
		♀	♀♀♀	四七五	四七五		母精子細胞ヲ存シ雄性ナルヲ認ム					

重要魚類販賣調査 産卵期調査

産卵期調査

全	全	全	全	全	全	全	全	全	全	全	全	全	全	全	全
全	全	全	全	全	全	全	全	全	全	全	全	全	全	全	全
?	?	?	?	?	?	?	?	?	?	?	?	?	?	?	?
三、〇	四、〇	四、〇	四、〇	四、〇	四、〇	三、〇	四、〇	四、〇	四、〇	四、〇	三、〇	四、〇	四、〇	四、〇	四、〇

萎縮セルノ感アリ精モ亦少シ放産中ナラン  
 全上  
 小卵ヲ存シ大卵ナシ放産前ナルヤ不明  
 大イニ萎縮シテ其性不明  
 全上  
 僅カニ卵粒ノ存在ヲ認ム  
 萎縮シテ其性ヲ辨セス  
 全上

全	全	全	全	全	全	全	全	全	全	全	全	全	全	全	全
全	全	全	全	全	全	全	全	全	全	全	全	全	全	全	全
〇	〇	〇	〇	〇	〇	〇	〇	〇	〇	〇	〇	〇	〇	〇	〇
四、五	四、〇	五、〇	五、〇	五、〇	五、〇	五、〇	五、〇	五、〇	五、〇	五、〇	五、〇	五、〇	五、〇	五、〇	五、〇

不完全ニシテ不明  
 全上  
 全上  
 稍ヤ卵巣ノ發達ヲ認ム  
 萎縮シテ其性ヲ辨セス  
 小卵  
 前者ニ比シ頗ル未熟ナリ  
 小卵中大卵甚々多シ成熟期ニ近ツキツ、アルヲ見ル  
 著シキ擴大發達シテ活潑ナル精虫ヲ認メタリ  
 成熟卵ヲ以テ滿サレ放産間近ナラン  
 全上  
 頗ル膨大シ精モ亦充分成熟シ居レリ  
 相分離シテ放産シツ、アルモノノ如シ  
 小卵ヲ存シ間々大粒ノ卵アリト雖モ總テ未熟ナリ  
 充分膨張成熟セリ放産間近カナラン  
 萎縮シ居レトモ熟卵アリ放産后ナラン  
 充分成熟セルヲ認ム  
 萎縮セルヲ放産后ナラン

産卵期調査

月日	産地	性	長	高	生殖腺の有様
四月十五日	沖津井	♂	一八、〇	六、五	眼点及形態完備セル胎仔ノ少数ヲ認ム
全	全	♂	二〇、〇	五、二	微細ナル茶褐色ノ生殖物ヲ見ル多分雄性ナランカ不明
全	全	♀	一七、〇	四、七	全上
全	全	♀	二〇、〇	六、〇	萎縮シテ別ニ生殖物ナシ多分放産后ナラン
全	全	♀	二〇、〇	六、〇	全上
全	全	♀	一九、五	六、〇	全上
全	全	♀	一九、五	四、五	全上
全	全	♀	一九、〇	五、五	不詳
五月三十日	寄島沖	♀	二〇、〇	六、二	全上
全	全	♀	二〇、〇	六、二	全上
全	全	♀	一七、〇	五、〇	全上
全	全	♀	一八、五	五、五	全上
全	全	♀	一七、五	五、三	全上
全	全	♀	一六、〇	四、五	全上
全	全	♀	二〇、五	六、〇	全上
十月十三日	全	♀	二〇、〇	六、二	母細胞ノ發達シツ、アルヲ認ム

月日	産地	性	長	高	生殖腺の有様
三月十五日	全	♀	四、〇	全上	卵細胞ヲ認ム
全	全	♀	四、〇	全上	萎縮シテ發達セス其性不詳
全	全	♀	四、〇	全上	全上
全	全	♀	四、〇	全上	全上
全	全	♀	四、〇	全上	全上
全	全	♀	四、〇	全上	全上
全	全	♀	四、〇	全上	全上
全	全	♀	四、〇	全上	全上
全	全	♀	四、〇	全上	全上
二月十五日	下津井	♀	四、〇	全上	全上
全	全	♀	四、〇	全上	全上

あかめばる

産卵期調査

全	全	全	全	全	全	全	全	全	全	全	全	全	全	全
三月十七日	三月十七日	三月十七日	三月十七日	三月十七日	三月十七日	三月十七日	三月十七日	三月十七日	三月十七日	三月十七日	三月十七日	三月十七日	三月十七日	三月十七日
寄島沖	寄島沖	寄島沖	寄島沖	寄島沖	寄島沖	寄島沖	寄島沖	寄島沖	寄島沖	寄島沖	寄島沖	寄島沖	寄島沖	寄島沖
?	?	?	?	?	?	?	?	?	?	?	?	?	?	?
一八、〇	二〇、〇	一八、〇	一九、〇	二〇、五	一八、五	一七、〇	三、〇	一八、〇	一七、〇	三、五	一九、〇	二〇、〇	一九、〇	二〇、五
六、五 全 上	五、五 未タ充分成熟ニ至ラス	七、〇 頗ル發達シ眼点ヲ有スルモノ半数ニ及ヘリ	八、五 孕卵成熟シ眼点ヲ存シ形態完備セルモノ大半ヲ占ム	八、〇 全 上	八、〇 全 上	八、〇 全 上	七、五 孕卵悉ク眼点ヲ有シ大半放産ノ感アリ	六、五 全 上	七、〇 大ニ萎縮シテ胎仔ヲ見ス	八、〇 孕卵ノ大數ハ形態ヲ整備シ放産間近ナリ	七、五 全 上	六、五 大ニ萎縮シテ胎仔ヲ認メス産卵后ナラン	六、〇 發達セスシテ其性ヲ辨セス	六、〇 發達セスシテ其性ヲ辨セス

全	全	全	全	全	全	全	全	全	全	全	全	全	全	全	全	全
十二月卅日	十二月卅日	十二月卅日	十二月卅日	十二月卅日	十二月卅日	十二月卅日	十二月卅日	十二月卅日	十二月卅日	十二月卅日	十二月卅日	十二月卅日	十二月卅日	十二月卅日	十一月五日	十一月五日
寄島沖	寄島沖	寄島沖	寄島沖	寄島沖	寄島沖	寄島沖	寄島沖	寄島沖	寄島沖	寄島沖	寄島沖	寄島沖	寄島沖	寄島沖	下津井	下津井
?	?	?	?	?	?	?	?	?	?	?	?	?	?	?	?	?
一七、五	二〇、〇	一九、〇	二〇、〇	二〇、五	一七、五	二〇、〇	一八、五	一九、五	四、〇	一八、五	一八、〇	一九、〇	一七、〇	一八、〇	一七、〇	二〇、〇
六、五 全 上	六、五 全 上	六、五 全 上	六、五 全 上	六、五 全 上	六、五 全 上	六、五 全 上	六、五 全 上	六、五 全 上	六、五 全 上	六、五 全 上	六、五 全 上	六、五 全 上	六、五 全 上	六、五 全 上	六、五 全 上	六、五 全 上

六、五 全 上  
六、〇 稍ヤ膨張シツ、アリ小卵ヲ形成セリ  
六、〇 發達セス不詳  
五、五 全 上  
五、〇 稍ヤ膨張シツ、アリ  
六、〇 著シキ生殖物ノ發達ヲ認ム  
五、五 小卵多數中点々大卵ヲ有セリ  
六、〇 前者ニ比シ大卵多數ニシテ漸次成熟ニ近ツキツ、アルヲ認ム  
五、八 全 上  
六、五 全 上  
五、五 雄性ノ蠕動ヲ認ム頗ル發達シ居レリ  
六、〇 充分發達ヲ認メズ雌性ナラン  
五、二 全 上  
六、五 成熟期ニ達シ淡黄色ニシテ個々分離セリ  
六、五 全 上  
五、二 生殖物ハ頗ル小形ニシテ發達セス不詳  
五、〇 淡黄色ニシテ殆ント全部ノ成熟ヲ見ル  
六、五 全 上

産卵期調査

全	全	全	全	全	全	全	全	全	全	全	全	全	全	全	全	全	全
一月十五日																	
全	全	全	全	全	全	全	全	全	全	全	全	全	全	全	全	全	全
?	?	?	古	?	?	古	古	古	古	古	古	古	古	古	古	古	?
二七、〇	二〇、〇	三三、〇	二二、〇	三〇、〇	三三、〇	一八、五	一九、〇	三〇、〇	二七、〇	三三、〇	三三、〇	三三、〇	三三、〇	三三、〇	三三、〇	三三、〇	三三、〇
八、五全上	五、五全上	七、〇	七、〇	六、〇	六、五	六、五	六、五	六、五	六、五	六、五	六、五	六、五	六、五	六、五	六、五	六、五	六、五
<p>六、〇不完全ニテ發達セズ性不詳                  七、五生殖物著シク擴大發達シラ小粒ノ卵細胞中餘程發達シタル卵粒ヲ存シ産卵期ニ近ツキタルヲ認ム</p> <p>六、五前者同様發達シ殊ニ雄性ノ蠕動ヲ認ムルヲ得タリ                  六、七發達頗ル遅緩ニシテ雌雄何レナルヤ判然セス多分雄ナラン                  七、五充分ノ發達ヲナシ卵粒相分離シ全部成熟ヲ見ル蓋シ放産間近ノモノナラン</p> <p>八、二全上                  六、七精虫ノ蠕動頗ル活潑ニシテ生殖物非常ニ増大セリ                  七、五孕卵悉ク成熟セリ又卵囊萎縮ノ觀アルハ放産中ナラン                  六、五小粒ノ卵細胞中大半成熟ニ近キ卵粒ヲ認ム</p> <p>六、五全上                  六、五放産后ナルカ生殖腺ノ萎縮甚ク別ニ卵粒ヲ見ス雌性ナラン                  六、〇全上                  七、〇卵囊萎縮シテ少許ノ熟卵ヲ認ム放産終期ナリ                  七、〇萎縮シテ其性ヲ辨セス</p>																	

全	全	全	全	全	全	全	全	全	全	全	全	全	全	全	全	全	全
八月十五日																	
全	全	全	全	全	全	全	全	全	全	全	全	全	全	全	全	全	全
古	古	古	古	古	古	古	古	古	古	古	古	古	古	古	古	古	古
三三、〇	二二、〇	二四、〇	二二、〇	二二、〇	二二、〇	二八、五	二四、五	二二、〇	二二、〇	二二、〇	二二、〇	二二、〇	二二、〇	二二、〇	二二、〇	二二、〇	二二、〇
五、八	五、四	六、〇	五、五	四、八	九、一	五、五	五、四	五、四	五、四	五、四	五、四	五、四	五、四	五、四	五、四	五、四	五、四
<p>五、〇萎縮シテ發達セズ性不詳                  四、八全上                  六、〇全上                  五、四全上                  五、五全上                  九、一全上                  四、八全上                  五、五稍ヤ生殖物ノ擴大セルヲ見ル未タ性ヲ辨セス</p> <p>五、八稍ヤ發達シツ、アル卵細胞ヲ認ム</p>																	



産卵期調査

月日	産地	性別	長さ	胴廻り	生殖腺の有様
十一月 全	寄島沖	♀	三〇、五	二四、五全上	
十一月 全	寄島沖	♀	二七、〇	二七、〇萎縮シテ其性ヲ辨セス	
十一月 全	寄島沖	♀	一八、〇	二四、五全上	
十一月 全	寄島沖	♀	一九、〇	二四、〇全上	
十一月 全	寄島沖	♀	二〇、〇	二六、〇未タ生殖物ノ發達ヲ見ス性不詳	
十一月 全	寄島沖	♀	一九、五	二四、〇稍ヤ生殖物増大シ卵細胞ヲ認ム	
十一月 全	寄島沖	♀	二〇、〇	二五、〇不完全ニシテ不詳	
十一月 全	寄島沖	♀	二〇、〇	二六、〇増大シツ、アリ生殖物ハ一般未成熟ニシテ其性ヲ辨セス	
十一月 全	寄島沖	♀	一七、〇	三〇、〇全上	
十一月 全	寄島沖	♀	二〇、〇	二八、〇生殖物大ニ増大シ僅カニ蠕動セル精虫ヲ見ル	
十一月 全	寄島沖	♀	二〇、〇	二六、〇發達前者ニ及ハス精囊モ亦著シク増大ナラズ	
十一月 全	寄島沖	♀	二〇、〇	二五、〇萎縮シテ其性ヲ辨セス	
十一月 全	寄島沖	♀	二〇、〇	二七、〇生殖物ノ發達著シク卵細胞ノ形成ヲ見ル	
十一月 全	寄島沖	♀	二〇、五	三〇、〇全上	
十一月十五日 全	寄島沖	♀	二〇、〇	二四、〇著シク膨大シ精虫ノ活動ヲ認ム	
十一月十五日 全	寄島沖	♀	二二、五	二五、〇全上	
十一月十五日 全	寄島沖	♀	二三、五	二八、〇發達著シ然レト未タ成熟ニ至ラス小卵多シ	
十一月十五日 全	寄島沖	♀	二四、五	二四、〇全上	

月日	産地	性別	長さ	胴廻り	生殖腺の有様
四月十五日 全	下津井	♀	二五、〇	二六、〇精虫頗ル活潑ニシテ生殖腺ハ膨大ナラズ	
四月十五日 全	下津井	♀	二〇、〇	二五、〇悉ク熟卵ニシテ大半放産セルノ感アリ	
四月十五日 全	下津井	♀	二五、〇	三〇、〇全上	
四月十五日 全	下津井	♀	二〇、〇	二九、〇卵囊大ニ萎縮シ居レトモ尙熟卵少許ヲ藏セリ放産終期ナラン	
四月十五日 全	下津井	♀	二〇、〇	二六、〇非常ニ萎縮シテ其性ヲ辨セス	
五月三十日 全	寄島沖	♀	二〇、〇	二六、〇全上	
五月三十日 全	寄島沖	♀	二〇、〇	二六、〇放産后ニシテ僅カニ卵細胞ヲ認ムルノミ	
二月二十日 全	寄島沖	♀	二二、〇	五、五萎縮シ居レト卵細胞ノ存在ヲ認ム雌性カ	
二月二十日 全	寄島沖	♀	一九、〇	五、三全上	
二月二十日 全	寄島沖	♀	一九、五	六、〇不完全ニシテ不明	
二月二十日 全	寄島沖	♀	一八、〇	五、五全上	
二月二十日 全	寄島沖	♀	二〇、〇	六、〇全上	
二月二十日 全	寄島沖	♀	二〇、〇	七、〇全上	
二月二十日 全	寄島沖	♀	一九、〇	六、五全上	

産卵期調査

全	全	全	全	全	全	全	全	全	全	全	全	全	全	全	全
十一月十五日				十月十三日											
全	沖下津井	全	全	寄島沖	全	全	全	全	全	全	全	全	全	全	全
古	古	古	古	古	古	古	古	古	古	古	古	古	古	古	古
三、〇〇	二、〇〇	一、八〇	一、七〇	二、〇〇	三、〇〇	二、〇〇	一、九〇	一、九〇	三、〇〇	二、〇〇	三、〇〇	二、〇〇	二、〇〇	二、〇〇	二、〇〇
四、〇〇	三、九〇	三、八〇	三、五〇	三、八〇	四、〇〇	三、六〇	三、六〇	四、〇〇	三、九〇	三、九〇	四、〇〇	四、二〇	三、五〇	三、八〇	三、八〇
全上	一層其後達ヲ認め大半成卵ヲ形成セリ未タ成熟ニ至ラス	發育前者ニ全シ母細胞ヲ認ム	全上	生殖腺微ニ膨張シ卵細胞ヲ認ム	生殖腺微ニ膨張シ卵細胞ヲ認ム	卵細胞ノ形成セラル、ヲ見ル	不詳	生殖腺退化シテ其性ヲ辨セス	一層退化シテ其性ヲ辨セス	全上	全上	全上	全上	全上	全上

四月十五日	三月十七日	二月十八日	全	全	全	全	全	全	全	全	全	全
沖下津井			全	全	全	全	全	全	全	全	全	全
古			古	古	古	古	古	古	古	古	古	古
三、〇〇			三、〇〇	二、五〇	三、〇〇	三、〇〇	三、〇〇	三、〇〇	二、〇〇	二、〇〇	三、〇〇	三、〇〇
四、〇〇			四、〇〇	二、八〇	三、〇〇	三、〇〇	三、〇〇	三、〇〇	二、〇〇	二、〇〇	三、〇〇	三、〇〇
生殖腺小ニシテ僅カノ卵粒ヲ認ム			生殖腺小ニシテ僅カノ卵粒ヲ認ム	精ノ成熟ヲ認ム精囊稍ヤ萎縮セリ	成熟卵ヲ見ル放産中ナリ	全上	全上	全上	悉ク成熟ノ卵ヲ有スレトモ卵囊稍ヤ萎縮セリ産卵中ナラン	精虫頗ル活潑ナリ放産間近ナラン	卵ハ何レモ成熟シ且ツ充實セリ	全上
			甚タ萎縮シテ性不詳									

産卵期調査

月	日	産地	性	長	高	生 殖 腺	有 様
四月十五日	全	下津井	♂	二六、〇	一〇、〇	卵細胞ヲ認ム未タ成卵ヲ見ス	
全	全	全	♂	三三、五	二、五	全 上	
全	全	全	♂	三〇、〇	一、〇	全 上	
五月三十日	全	寄島沖	♂	三三、〇	一〇、八	發育十分ナラズ母細胞ヲ認ム雄性ナラン	
全	全	全	♂	三三、四	三、〇	著シク發育シテ大半成卵ヲ認ム	
全	全	全	♂	三三、〇	二、〇	全 上	
全	全	全	♂	三三、五	一、三	全 上	
七月十五日	全	下津井	♂	二六、〇	一三、七	孕卵ノ一部ハ成熟セルヲ認ム	
全	全	全	♂	三三、〇	一三、〇	熟卵ヲ有ス大半放産后ナリ	
全	全	全	♂	三三、〇	一三、五	全 上	
全	全	全	♂	三三、〇	一四、〇	活動セル精子充實セリ放産間近カナラン	

月	日	産地	性	長	高	生 殖 腺	有 様
三月十七日	全	寄島沖	♂	三三、〇	四、〇	全 上	
全	全	全	♂	三三、〇	三、八	少許ノ精子ヲ存シ大イニ萎縮セリ	
全	全	全	♂	三三、〇	四、三	熟卵ヲ存シ放産中ナリ	
二月十五日	全	下津井	♂	二〇、〇	四、〇	少許ノ成卵アルノミ	
全	全	全	♂	三三、〇	三、七	全 上	
全	全	全	♂	三三、〇	三、八	全 上	
一月十五日	全	全	♂	二六、〇	四、二	精子少許ヲ認ム放産后ナリ	
全	全	全	♂	二六、〇	四、〇	大ニ萎縮シ少許ノ卵細胞ヲ見ルノ外熟卵皆無ナリ	
全	全	全	♂	二六、〇	三、八	悉ク熟卵ヲ充實セリ産卵間近カナラン	
全	全	全	♂	二五、〇	三、九	全 上	
十二月卅日	全	寄島沖	♂	二四、〇	三、九	生殖器内少許ノ熟卵ヲ存スルノミ	
全	全	全	♂	二四、〇	三、八	生殖器内活動ノ精子充溢セリ放産中ナラン	
全	全	全	♂	二四、〇	三、九	卵囊膨大シ卵悉ク成熟シ産卵間近ナラン	
全	全	全	♂	二四、〇	三、九	全 上	
全	全	全	♂	二四、〇	四、二	發育前者ニ及バズ	
全	全	全	♂	二四、〇	四、二	母精子細胞餘程發達シ微ニ精子ノ蠕動セルモノアルヲ認ム	
全	全	全	♂	二四、〇	三、八	精子蠕動著シ殆ント成熟シ居レリ	
全	全	全	♂	二四、〇	三、九	卵囊膨大シ卵悉ク成熟シ産卵間近ナラン	
全	全	全	♂	二四、〇	三、九	全 上	

産卵期調査

月日	産地	性	長さ	高さ	生殖腺の有様
四月十七日	寄島沖	♂	二〇、〇	六、五	生殖腺ハ萎縮シテ發達シタル胎仔ノ少許ヲ認ム
全	全	♂	二五、〇	九、〇	發育シタル胎仔ヲ見ル大半放産后ナリ
全	全	♂	三三、〇	八、五	上
全	全	♂	二〇、〇	七、〇	大イニ萎縮シテ唯タ少許ノ卵殻ヲ藏セリ
全	全	♂	三三、〇	七、五	上
全	全	♂	三三、〇	七、五	上
五月三十日	全	♂	三三、〇	七、〇	全上
全	全	♂	三三、〇	七、五	少許ノ胎仔ヲ見ル
全	全	♂	三三、〇	七、五	大イニ退化シテ其性ヲ辨セズ
七月十五日	沖津井	♀	一九、〇	七、〇	全上
全	全	♀	二四、〇	九、〇	全上
全	全	♀	三三、〇	八、五	全上

月日	産地	性	長さ	高さ	生殖腺の有様
九月十五日	全	♂	三三、〇	九、五	非常ノ發達ヲ認メ薄卵充溢セリ
全	全	♂	三三、〇	三、〇	活動ノ精子少許ヲ認ム放産終期ナリ
全	全	♂	三三、〇	九、五	全上
全	全	♂	三三、〇	九、五	大ニ縮少シ少許ノ母細胞ヲ認ム
全	全	♂	三三、〇	九、〇	破潰シタル卵殻ヲ存スルノミ
全	全	♂	三三、〇	一、一	退化シテ二三ノ母細胞ヲ存ス
十月十三日	寄島沖	♂	二五、〇	八、五	全上
全	全	♂	二六、〇	七、五	生殖物ハ尙ホ之レヲ存シテ退化セリ
全	全	♂	二六、〇	八、五	全上
全	全	♂	二六、〇	一、〇	退化甚タシク性判然セス
十二月卅日	寄島沖	♀	二五、〇	八、〇	全上
全	全	♀	二六、〇	一、〇	不完全ニシテ不詳
全	全	♀	二五、〇	一、〇	全上
全	全	♀	二五、〇	一、〇	全上
二月十五日	沖津井	♀	二六、〇	九、七	生殖素中母卵細胞ヲ存セリ
全	全	♀	二六、〇	九、七	生殖素ヲ有スレトモ何レニ屬スルヤ不明



産卵期調査

全	全	一月十五日	全	全	全	全	全	全	全	全	全	全	十一月十五日	全	全	全	全	全	全
全	全	全	全	全	全	全	全	全	全	全	全	全	全	全	全	全	全	全	全
?	?	?	?	?	?	?	?	?	?	?	?	?	?	?	?	?	?	?	?
二〇、〇	二四、〇	二〇、〇	二五、〇	二五、〇	二四、〇	二四、〇	二四、〇	二五、〇	二五、〇	二五、〇	二五、〇	二五、〇	二五、〇	二五、〇	二五、〇	二五、〇	二五、〇	二五、〇	二五、〇
二、一	二、五	二、二	二、三	二、四	二、六	二、四	二、四	二、五	二、四	二、五	二、五	二、五	二、五	二、五	二、五	二、五	二、五	二、五	二、五
上	上	上	上	上	上	上	上	上	上	上	上	上	上	上	上	上	上	上	上
<p>二、五全上                  二、三放産后ニシテ萎縮退化セリ                  二、三少許ノ精虫ヲ認ム放産終期ナラン                  二、四産卵間際ノ熟卵ヲ認ム                  二、三全上                  二、五母卵細胞ノ少数ヲ認ム                  二、六放産后ニシテ萎縮甚タシク不詳                  二、五全上                  二、三充分成熟シタル卵ヲ有ス放産前ナラン                  二、五退化甚タシク其性ヲ辨セス</p>																			

全	十月十三日	全	全	全	全	全	全	九月十五日	全	全	全	全	全	八月十五日	全	全	全
全	全	全	全	全	全	全	全	全	全	全	全	全	全	全	全	全	全
古	古	古	古	古	古	古	古	古	古	古	古	古	古	古	古	古	古
二八、〇	二四、〇	二五、〇	二五、〇	二四、〇	二四、〇	二四、〇	二四、〇	二四、〇	二四、〇	二四、〇	二四、〇	二四、〇	二四、〇	二四、〇	二四、〇	二四、〇	二四、〇
二、二	二、四	二、五	二、五	二、四	二、四	二、四	二、四	二、四	二、四	二、四	二、四	二、四	二、四	二、四	二、四	二、四	二、四
上	上	上	上	上	上	上	上	上	上	上	上	上	上	上	上	上	上
<p>二、二全上                  二、七熟卵充溢セリ                  二、五全部大卵ノミヲ存スレトモ未タ成熟ニ至ラス                  二、四小卵大卵相半セリ                  二、四著シク發育シテ一部精虫ノ蠕動セルヲ認ム                  二、五全上                  二、二悉ク大卵ヲ有シ未タ成熟ニ至ラズ                  二、二大イニ發達シ一部成熟ニ近キ卵ヲ認ム                  二、一前者ニ大同小異ナリ                  二、三母精子細胞ノ發達セルモノ多シ                  二、五確カニ母卵細胞ヲ存シ前者ニ比シ發育シ居レリ                  二、三生殖腺ノ擴大ヲ見ル大卵ヲ有スルモノ多シ                  二、二全上                  二、五全上                  二、五全上                  二、四全上                  二、三全上                  二、二全上                  二、一全上</p>																	

産卵期調査

全	全	全	全	全	全	全	全	全	全	全	全	全	全	全	全	全	全	全	全
一月十五日																			
二月十五日																			
三月十五日																			
四月十五日																			
五月十五日																			
六月十五日																			
七月十五日																			
八月十五日																			
九月十五日																			
十月十五日																			
十一月十五日																			
十二月十五日																			
下津井																			
寄島沖																			
性																			
長																			
高																			
生																			
殖																			
腺																			
ノ																			
有																			
様																			

全	全	全	全	全	全	全	全	全	全	全	全	全	全	全	全	全	全	全	全
五月三十日																			
寄島沖																			
性																			
長																			
高																			
生																			
殖																			
腺																			
ノ																			
有																			
様																			





ちぬ		こち			
延縄	手釣	延縄	手釣	延縄	
マ虫、アカエビ、ゲンダエビ、	アカエビ、マエビ及各種エビ類 イカナゴ、アブラメ、アナゴ	キゾウ虫、タケゾウ虫、ユウ、ベ イカ、チコベカ、タコ、イヒタコ、 テナガタコ、アカエビ、クラゲ、 シヤコ	アカエビ、マエビ及各種エビ類	キゾウ虫、タケゾウ虫、ユウ、ベ イカ、チコベカ、タコ、イヒタコ、 テナガタコ、アカエビ、クラゲ、 シヤコ	ガタガニ、ベイカ、イカナゴ及ビ タヒ、フク、ニベ、ス、キ等ノ魚 皮
					基ヲテながハ二脚ヲ釣シイカハ漏斗管ノ下 方ヲ懸ケ又肉脰ヲ筭留トスガたがにハ種ノ 後端ベいかハ肉脰部ヲ釣シイかなゴハ口ヨ リ腹ニ出シ魚皮ハ狭長ニ切り其一端ヲ釣シ 以テ小魚類ニ擬セシム
					Φヲハ口端虫類ハ一端ヲ釣シイひたこハ一 尾懸ケトスレトモたこテなが、くらげハ適 宜ニ切りテ用ヒシヤコハ尾ヲ曲ゲ其間隙ヨ リ釣尖ヲ入レ背部ニ出ス
					ズビ類ハたひ釣ニ於ケルト同法
					あまごハ胸切あぶらめハ肛門部ヲ横刺トス
					ズビ類ハたひ釣ニ於ケルト同法虫類ハ一端 ヲ釣シかさハ之ヲ破碎シテ海中ニ撒キ別ニ かさ肉ヲ釣シテ釣餌トスこがいハ其儘二三 個一釣ニ装ス
					あかさびハ尾部ヲ横刺トシてながハ適宜切

すゝき		めばる		をはぐち かれい	
延縄	手釣	延縄	手釣	延縄	手釣
マムシ、ドシヨツ、イカナゴ、ア ブラメ、	アカエビ、カハエビ其他ノエビ類 マ虫、ヒール虫、イカナゴ、タコ、 メバル、	マムシ、ドシヨツ、イカナゴ、ア ブラメ、	アカエビ、カハエビ其他ノエビ類 マ虫、ヒール虫、イカナゴ、タコ、 メバル、	マ虫、	ギザミ、キヌ、ドシヨツ、アサリ
					リテ装餌ス
					ズビ類ハ口ヨリ前頭ニ向テ釣シ或ハ袖状突 起ヲ折除シ此部ヨリ釣尖ヲ入レテ背部ニ出 スいかなゴハ口ヨリ肛門ニ向テ釣シさつば ハ鼻懸トス
					ズビ類ハ三十分間程捕獲シ較ヤ硬化シタル ヲ釣シせじよう、いかなゴハ口ヨリ肛門ニ 向テ釣シあぶらめハ肛門部ヲ横刺トス
					ズビ類ハ尾ヨリ腹ニ向テ釣シいかなゴハ口 ヨリ肛門ニ出シ或ハ眼孔ヲ横刺トシ或ハ後 背部ヲ釣シ親いかなゴハ二片ニ切りテ切ロ ヲ釣シめばるハ腹部ノ肉ヲ切りテ用フ
					ズビ類ハ適宜ニ切りテ端懸トス
					ぎさみ、さすハ口ノ下部ヨリ上部ニ縫刺せ じようハ口ヨリ肛門ニ出ス

は も	は せ		よ そ ぎ	ぎ ざ み	さ じ	あ ま て か れ い	
	手 釣	延 縄	手 釣	手 釣	手 釣	延 縄	手 釣
マ エ ビ、 サ ツ バ、 イ ワ シ、 イ カ、 タ コ	マ 虫、 キ ゾ ウ 虫	ア カ エ ビ、 チ ロ リ 虫、 コ ガ 子 虫、 ハ シ キ エ ビ	ア カ エ ビ	マ 虫、 コ ガ ネ 虫、 ア カ エ ビ、 シ ロ エ ビ、 ゴ ウ ナ 貝	コ ガ 子 虫、 マ 虫、 ア カ エ ビ、 シ ロ エ ビ	マ 虫、 ア サ リ	ハ マ グ リ、 ア サ リ、 マ 虫、 シ カ タ エ ビ、
え び ハ 尾 ヨ リ 腹 懸 い か、 た こ ハ 適 宜 切 リ テ 装 餌 ス	え び ハ 尾 ヨ リ 腹 懸 い か、 た こ ハ 適 宜 切 リ テ 装 餌 ス	え び ハ 尾 ヨ リ 腹 懸 い か、 た こ ハ 適 宜 切 リ テ 装 餌 ス	尾 ヨ リ 腹 懸	む し ハ 切 リ テ 懸 け え び ハ 尾 ヨ リ 腹 懸 こ う ち ハ 肉 ヲ 取 リ 用 フ	む し ハ 切 リ テ 端 懸 え び ハ 尾 ヨ リ 腹 懸	え び ハ 切 リ テ 懸 け あ さ り ハ 肉 ヲ 取 リ テ 装 餌 ス	は ま ぐ り、 あ さ り ハ 貝 肉 ヲ 取 リ 釣 シ む し ハ 切 リ テ 端 懸 ト シ し か た え び ハ 皮 殻 ヲ 除 去 シ テ 釣 ス

わ こ う	ひ ら		あ な ご		延 縄
	手 釣	手 釣	延 縄	手 釣	
ユ ウ、 テ ナ ガ タ コ、 イ カ ナ ゴ	マ 虫 ア カ エ ビ、 マ エ ビ 其 他 各 種 エ ビ 類	ア カ エ ビ、 シ ラ サ エ ビ、 イ カ ナ ゴ	ア カ エ ビ、 エ サ ダ エ ビ、 テ ナ ガ タ コ、 イ カ ナ ゴ、 イ ワ シ、 サ ツ バ、	サ ツ バ、 イ ワ シ	テ ナ ガ ダ コ、 タ コ、 イ カ、 イ ヒ ダ コ、 サ ツ バ、 ツ ナ シ、 キ ス、 イ ワ シ
て な が ハ 三 四 片 ニ 切 リ い か な ご ハ 三 四 尾 一 釣 ニ 懸 ク	え び 類 ハ た ハ 釣 ニ 於 ケ ル ト 同 法	え び ハ 舐 状 突 起 ヲ 折 除 シ 此 部 ヨ リ 釣 尖 ヲ 入 レ 背 部 ニ 出 シ い か さ ご ハ 頭 部 ヲ 去 リ キ リ 口 ヲ 釣 ス	え び ハ 尾 ヨ リ 腹 懸 い わ し ハ 多 ク 塩 漬 他 ハ 生 餌 ニ シ テ 適 宜 ニ 切 リ テ 懸 ク わ か え び ハ 小 ハ 其 他 背 皮 ニ 懸 ケ 大 ハ 二 切 シ テ 切 口 ニ 懸 ク て な が ハ 十 四 五 片 ニ キ リ テ 用 フ	適 宜 切 リ テ 装 餌 ス	つ な し、 い わ し、 さ つ ば ハ 尾 ヨ リ 腹 懸 て な が ハ 六 切 位 た こ ハ 一 片 六 七 夕 ニ 切 リ テ 装 餌 ス

いしもち	ぐち	にべ		こぶだひ		ころたひ	ちだひ	たれんひ	びんぐし
		手釣	延繩	手釣	延繩				
アカエビ、マエビ、シロエビ、チロ リ虫、	マ虫、チロリ虫、アナシヤコ、 アカエビ、シカタエビ、アサリ貝	クルマエビ仔、アカエビ、マ虫	キノウ虫	アカエビ	カハガニ、モガニ、マイカ	アカエビ	タケヅウ虫	テナガダコ	アカエビ
えびハ尾ヨリ腹懸虫ハ端懸トス	まむしハ長一寸位ヅツニ切り端懸トシわか えびハ尾ヨリ腹懸しかたえびハ切りテ其切 口ヲ釣シあざりハ貝肉ヲ取りテ懸ク	えびハ尾ヨリ腹懸まむしハ二ツ切り端懸 端懸トス	尾ヨリ腹懸	尾ヨリ腹懸	かまハ甲殻ヲ除去シ二切又ハ四切シテ懸ケ いかハ適宜ニ切りテ装餌ス	尾ヨリ腹懸	適宜切りテ装餌トス	適宜切りテ装餌ス	小ナルハ其儘大ナルハ皮殻ヲ除去シ切りテ 用フ

いしかれ	やまがし かれい	ふく	まいか	まだこ	いひだこ	たてなが	
						手釣	延繩
シロツメ、アカエビ、マ虫、アサリ キス、ギザミ、ドショウ	ハマダリ	タコ、イカ、シロエビ、アカエビ	サツバ、イワシ、ツナシ、チヌ	ドショウ、カニ、ノウソウブカ、イ サバブカ、イカ、タコ、アナゴ、メダ カカレイ、メバル、エビ	アサリ、イヒダコ、アナゴ、フク シビラノ球根	チヌ、テナガタコ	テナガダコ
しろつめ、わかえびハ尾ヨリ腹懸トス、ぎざ みハ釣ヲ口ヨリ入レテ腮孔ニ出シ肛門部ヲ 釣シせじようハ大ナルモノ一尾ニ二釣ヲ懸 ケ漕釣トス	生肉ヲ取り装餌ス	たてハ脚部皮膜ヲ剥除シテ用ヒいかハ三寸 角位ニ切りテ線金ニ貫キ釣具ニ縛ス	釣具ノ桁ニ其儘縛付シテ用フ	せじようハ數尾横ニ串刺トシテ釣具ノ桁ニ 縛シ魚類ハ適宜ニ切りテ用ヒかまハ活キタ ル儘桁ニ縛ス	わなご、ふく等ハ開キテ肉ヲ釣具ノ桁ニ縛シ しびらノ球根ハ串ニ貫キ桁ニ縛ス	てながハ皮膜及吸盤ヲ剥除シ一片四匁位ニ 切りテ用フ	

る	び	延繩	ニシ	貝肉ヲ切りテ用フ	
う	あ	ぎ	延繩	ミ、ツ	適宜ニ懸ク
さ	よ	り	延繩	ゴウナ貝、シロエビ	ごうなハ殻ヲ破碎シ其肉ヲ一個懸トス しろゑびハ皮殻ヲ剝除シ小ハ其儘大ハ二切 シテ用フ
か	ぎ	延繩	イカナゴ	仔いかさごノ肛門部ヲ懸ク	
す	げ	延繩	ムツエビ	頭尾ヲ除去シ一尾懸トス	

備考釣餌ハ大概活餌ヲ用ヒ其切りテ裝餌スルモノモ用フル迄ハ活養スルヲ常トス

### 海洋観測

漁業ノ實況ト學理ノ應用トニヨリ魚類ノ去來集散ヲ豫察シ併セテ其原因ヲ究明セ  
ン爲メ農商務省ノ指定ニ基キ昨年度ヨリ繼續實施シタリ、其観測所ハ潮流其他諸般

ノ關係ヲ綜合照案シテ前年度通り邑八郡半窓町沖及ヒ兒島郡大島沖ノ二ヶ所トシ  
各所壹人ノ観測員ヲ置キ本場監督ノ下ニ四季定次観測及ヒ月次観測ニ從事シ其ニ  
天候、風向、風力、氣温、水温、比重、清濁、水色、満干等ヲ観測シ併セテ去來集散ノ狀況及  
ヒ漁況等ヲ調査シ其都度農商務省及ヒ關係府縣ノ試験場ニ報告シタリ、蓋シ本調査  
ノ功果ハ後年一般漁業界ニ對シ多大ノ貢獻ヲ爲スヘキヤ必セリ、今例ニヨリ其概要  
ヲ表記シテ卷末ニ附シ一般ノ參考ニ供スルコト、セリ

### 講話及實地指導

極メテ幼稚ナル漁業者ノ智識ヲ啓發シ或ハ智識殆ント絶無ナル山間部ノ新利源ヲ  
開發シ併セテ試験場トノ聯絡ヲ密接ナラシムルニハ講話、指導ノ他アラサルナリ、  
故ニ本場ハ綜合ノ出來得ル限り之ニ應シタリ、其回数ヲ舉クレハ講話七回、實地指  
導十三回ニシテ其ニ何レモ各地ノ狀況ニ據リ簡易適切ニ實施セリ  
其他質疑應答ハ敢テ出張ヲ要セス單ニ書面ヲ以テ質疑ニ應答スルモノニシテ簡易  
輕捷ナルコト之ニ過クルハナン、故ニ力メテ之レカ勵行ヲ期シタリト雖トモ如何  
セン一般ニ思想極メテ幼稚ナル爲メ質疑多クハ其要領ヲ得スコレ等ハ再應照會シ

海洋観測 講話及實地指導

テ對功ナル應答ヲ爲シタリ、而シテ其件數ハ合計二十七件ナリ

七十六

### 講習

講習ハ自主的ニ經營シタルモノナク皆他ノ囑托ニ應シ施行シタリ、左ニ其概要ヲ記ス  
小學校教員講習會 本縣ノ事業トシテ本場ニ之レカ講習ヲ囑托セラレ場長、技師樋口邦彦ニ監理及ヒ講師ヲ、技手岩城榮太郎、同日向新治ニ講師ヲ命セラレ六月一日ヨリ七月四日マテ三十四日間本場所在地ニ於テ開設シタリ、講習學科ハ水産學通論、漁撈學、養殖學、製造學、水産動物學、水産植物學、海洋地文學、水産法令ノ八科目ニシテ講習員ハ貳拾貳名ナリキ其郡別ハ左ノ如シ

兒島郡 七人 邑久郡 三人 和氣郡 一人  
都窪郡 三人 淺口郡 五人 小田郡 三人

縣水産會講習會 本縣水産會短期講習會ヲ八月十一日ヨリ向フ七日間兒島郡下津井町ニ於テ開會セラレ講師派遣ノ請求ニ應シ技師樋口邦彦ヲ出張セシメ水産學ノ主要ニ就キ講演シタリ、其講習員ハ貳拾壹名ニシテ何レモ熱心ニ聽講シタリ、想フニ講習ノ事タル幼稚ナル斯業界ニ於テハ極メテ緊要ノ事ニシテ之ニヨリテ智識ヲ

開發シ延テ其改良ヲ催スハ最モ機宜ニ適シタルモノナルヘシ、左レハ此種講習ニシテ漸次回ヲ累スルニ至ラハ其効果ノ著明ナルヘキコト斷シテ疑ヲ容レサル所ナリ

### 講習

七十七



三十六年五月分海洋月次觀測對照表

Table with columns: 場所水深, 觀測日時, 天候, 風力, 氣温, 水温, 比, 潮流, 潮ノ干満, 海水ノ清濁, 海面ノ模様, 事記. Rows include 岡山縣水産試驗場, 香川縣水産試驗場, 大分縣水産試驗場, 山口縣水産試驗場.

三十六年六月分海洋月次觀測對照表

Table with columns: 場所水深, 觀測日時, 天候, 風力, 氣温, 水温, 比, 潮流, 潮ノ干満, 海水ノ清濁, 海面ノ模様, 事記. Rows include 岡山縣水産試驗場, 香川縣水産試驗場, 大分縣水産試驗場, 山口縣水産試驗場.

三十六年七月分海洋月次觀測對照表

Table with columns for observation date, location (e.g., 岡山縣水産試驗場), and various meteorological and oceanographic data points such as temperature, wind direction, and tide levels.

附四

三十六年八月分海洋月次觀測對照表

Table with columns for observation date, location (e.g., 岡山縣水産試驗場), and various meteorological and oceanographic data points, similar to the July table but for the month of August.

附五



三十六年九月分海洋月次觀測對照表

Table with columns for observation date, location (岡山縣水産試驗場, 香川縣水産試驗場, 大分縣水産試驗場, 山口縣水産講習所), and various meteorological and oceanographic data points such as wind direction, temperature, and wave conditions.

附六

三十六年十月分海洋月次觀測對照表

Table with columns for observation date, location (岡山縣水産試驗場, 香川縣水産試驗場, 大分縣水産試驗場, 山口縣水産講習所), and various meteorological and oceanographic data points similar to the September table.

附七

三十六年十一月分海洋月次観測対照表

Table with columns for observation date, location, wind direction, temperature, and water level. Includes sub-headers for '岡山縣水産試験場' and '山口縣水産講習所'.

附八

三十六年十二月分海洋月次観測対照表

Table with columns for observation date, location, wind direction, temperature, and water level. Includes sub-headers for '岡山縣水産試験場', '香川縣水産試験場', and '山口縣水産講習所'.

附九

三十七年一月分海洋月次觀測對照表

Table with columns: 場所水深 (Location/Depth), 觀測日時 (Observation Date/Time), 天候 (Weather), 風向 (Wind Direction), 風力 (Wind Force), 氣温 (Temperature), 水温 (Water Temperature), 比 (Ratio), 潮流 (Tide Current), 潮ノ干満 (Tide High/Low), 海水ノ清濁 (Water Clarity), 海面ノ模様 (Surface Appearance), 事記 (Notes). Rows include locations like 岡山縣水産試驗場, 香川縣水産試驗場, 大分縣水産試驗場, and 山口縣水産試驗場.

三十七年二月分海洋月次觀測對照表

Table with columns: 場所水深 (Location/Depth), 觀測日時 (Observation Date/Time), 天候 (Weather), 風向 (Wind Direction), 風力 (Wind Force), 氣温 (Temperature), 水温 (Water Temperature), 比 (Ratio), 潮流 (Tide Current), 潮ノ干満 (Tide High/Low), 海水ノ清濁 (Water Clarity), 海面ノ模様 (Surface Appearance), 事記 (Notes). Rows include locations like 岡山縣水産試驗場, 香川縣水産試驗場, 大分縣水産試驗場, and 山口縣水産試驗場.

三十七年三月分海洋月次觀測對照表

Table with 12 columns: 場所水深, 觀測日時, 天候, 風向, 風力, 氣温, 水温, 比重, 潮流, 潮ノ干満, 海水ノ清濁, 海面ノ模様, 事記. Rows include locations like 岡山縣水産試驗場, 香川縣水産試驗場, 大分縣水産試驗場.

三十六年五月分海洋四季定時觀測對照表

Table with 12 columns: 場所水深, 觀測日時, 天候, 風向, 風力, 氣温, 水温, 比重, 潮流, 潮ノ干満, 海水ノ清濁, 海面ノ模様, 事記. Rows include locations like 岡山縣水産試驗場, 香川縣水産試驗場, 大分縣水産試驗場.

三十六年八月分海洋四季定時觀測對照表

Table with columns for observation site (e.g., 岡山縣水産試驗場, 香川縣水産試驗場), date, tide level, wind direction, temperature, and other meteorological data. Includes detailed notes on observation methods and results.

附十四

三十六年十一月分海洋四季定時觀測對照表

Table with columns for observation site (e.g., 留縣水産試驗場, 香川縣水産試驗場), date, tide level, wind direction, temperature, and other meteorological data. Includes detailed notes on observation methods and results.

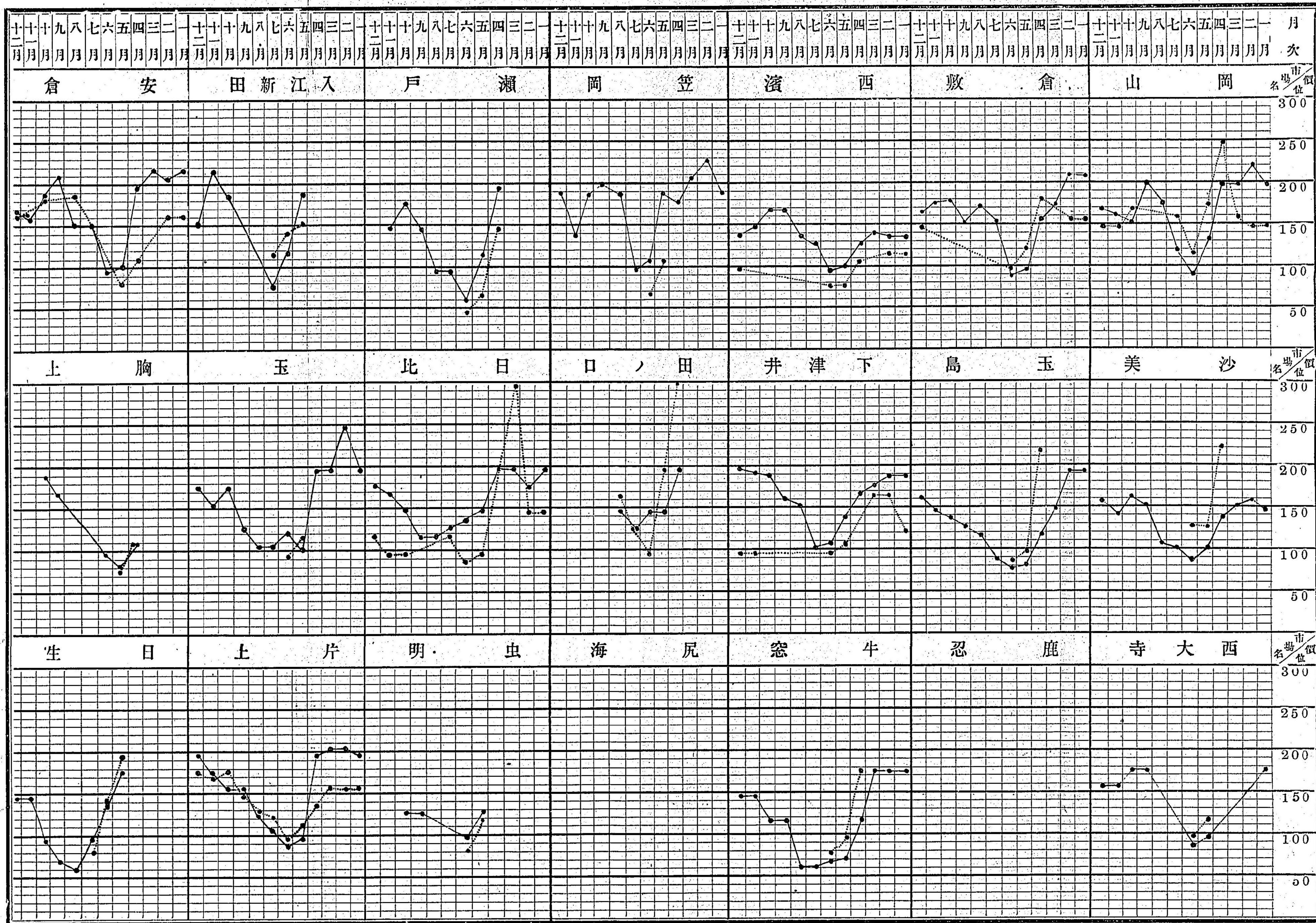
附十五

3/12/40

三十七年二月分海洋四季定時觀測對照表

附十六

場所水深	觀測日時	天候	風向	風力	氣温	水温	比重	潮流方向	潮ノ干満	海水ノ清濁	海面ノ模様	事記
邑久郡半窓町沖	二月十八日 午前七時	晴	北	全	三・三	七・三	一・〇二五	西	合五	濁灰白全	微波全	冬期流ノ終シハ 流ノ強ハ他ノ 流ニカレテ 波ニシテ去月 二十日ニシテ 多シテ去月 十日ニシテ 体ハ概テ大形 ナリシ
小豆郡坂手沖	二月十七日 午後五時	全	西	全	三・一	七・二	一・〇二五	西	合五	清藍全	微波全	波ハ近來ニナキ好流
香川郡香西沖	二月十八日 午前八時	快晴	無	全	三・四	六・三	一・〇二五	西	合三	全	小波如鏡全	せい、か、い、に た、い、ひ、だ、に 獲、ア、リ、ち、の、等、少、網
三豊郡伊吹島沖	二月十八日 午後二時	全	北	全	三・四	七・九	一・〇二五	東	合三	稍濁全	小波如鏡全	ち、の、す、い、き、か れ、い、め、げ、る、か ま、こ、他、ノ、小、網、獲、ア、リ
仲多度郡瀬居島沖	二月十八日 午前七時	全	北	全	三・五	七・〇	一・〇二五	東	合三	清藍全	小波全	かれ、い、あ、な、こ、網 ハ、相、應、ニ、漁、獲、ア、リ
大分縣佐賀關沖	二月二十日 午前七時	全	東	全	三・〇	七・三	一・〇二五	北	合七	清綠全	小波靜全	ふ、り、ば、ま、ち、ハ、引 續、き、釣、獲、ア、リ

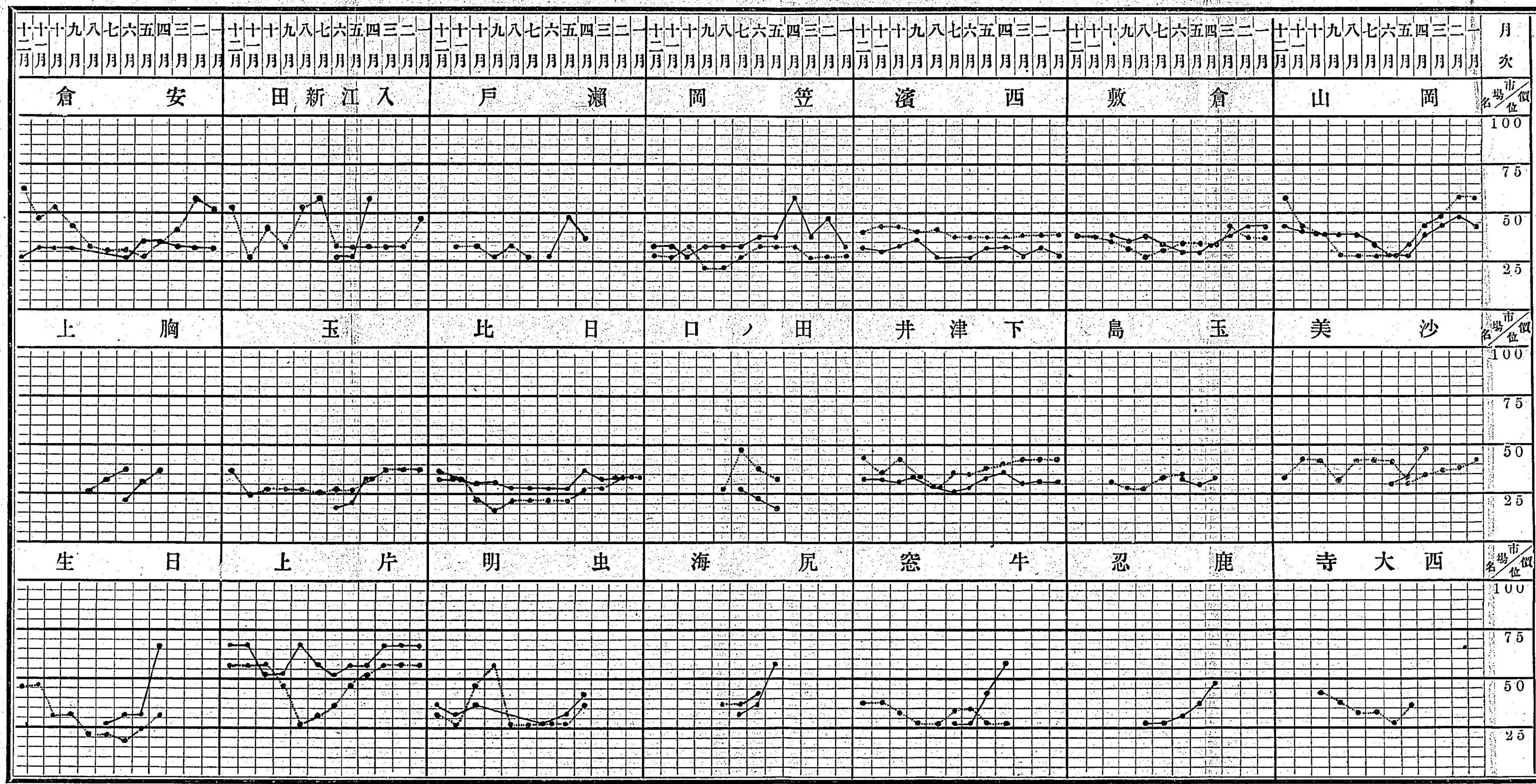


重要魚類販賣價格表

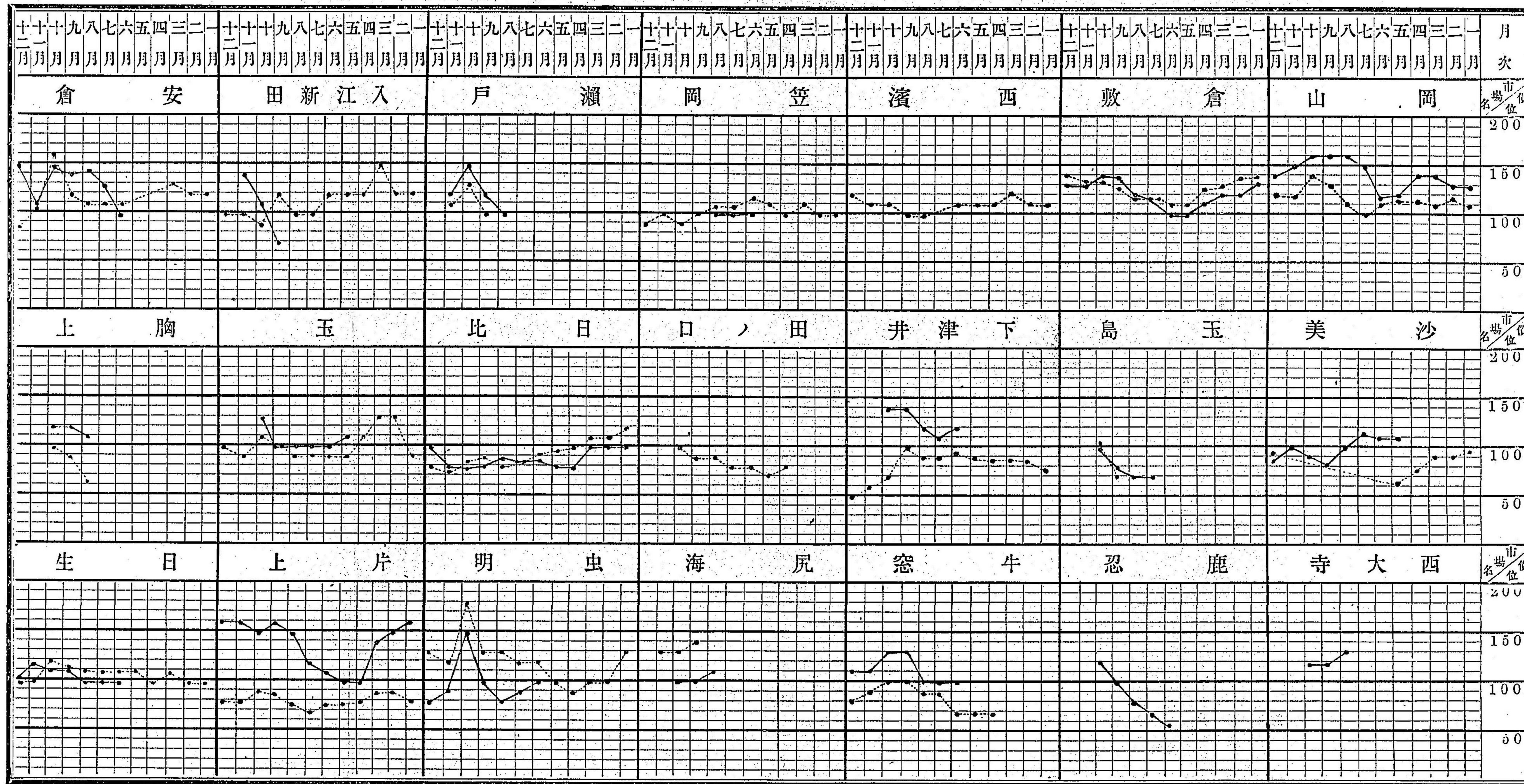
其一 だい、さわら

價格ハ壹貫ニ對スル價トス  
 .....  
 さわら

重要魚類販賣價格表 其二 (いか、たこ)  
 價格ハ壹貫ニ對スル價トス  
 たい  
 こか





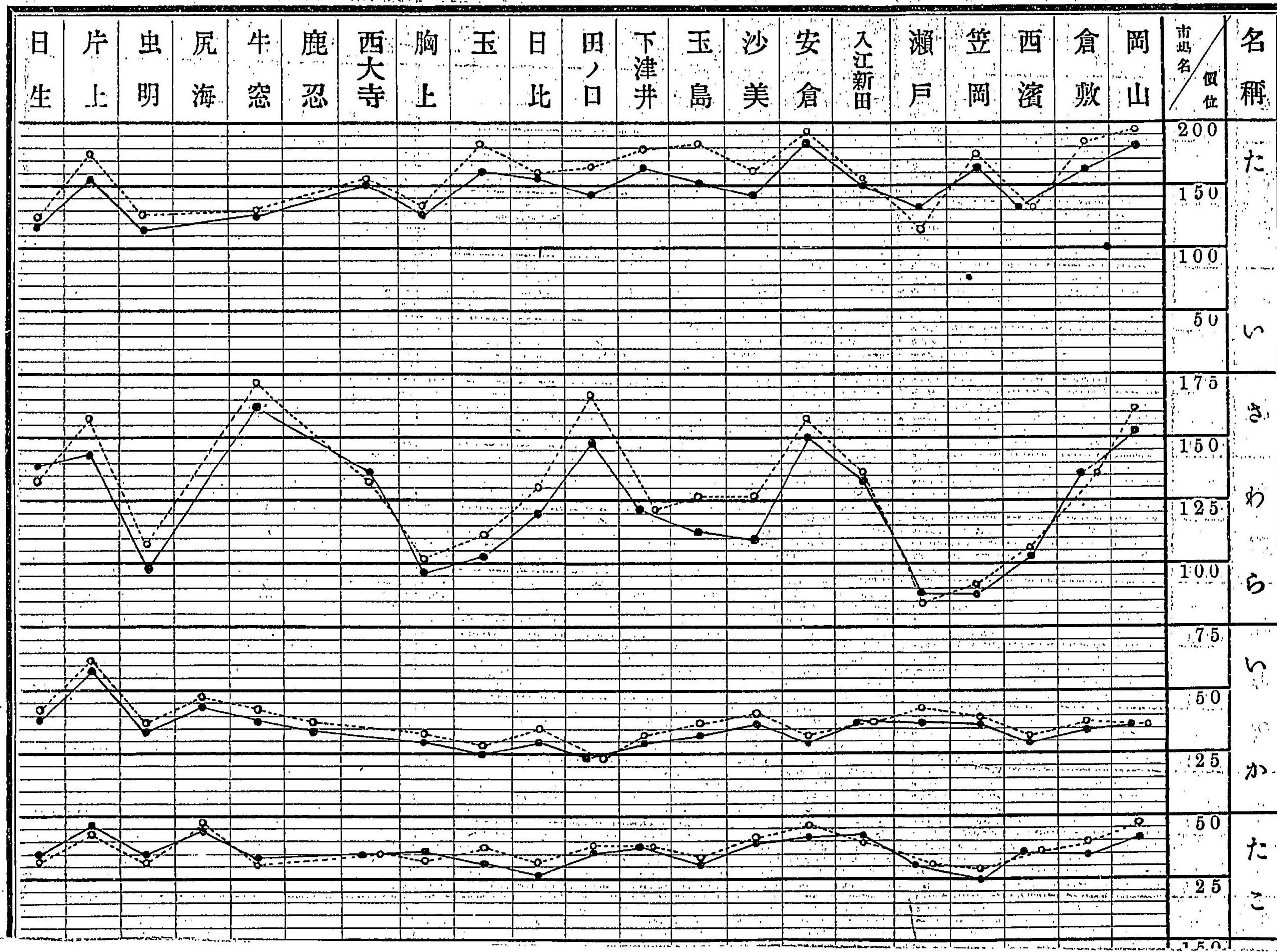


重要魚類販賣價格表 其二 (はも、あなご)  
 價格ハ壹貫ニ對スル價トス  
 はも  
 あなご

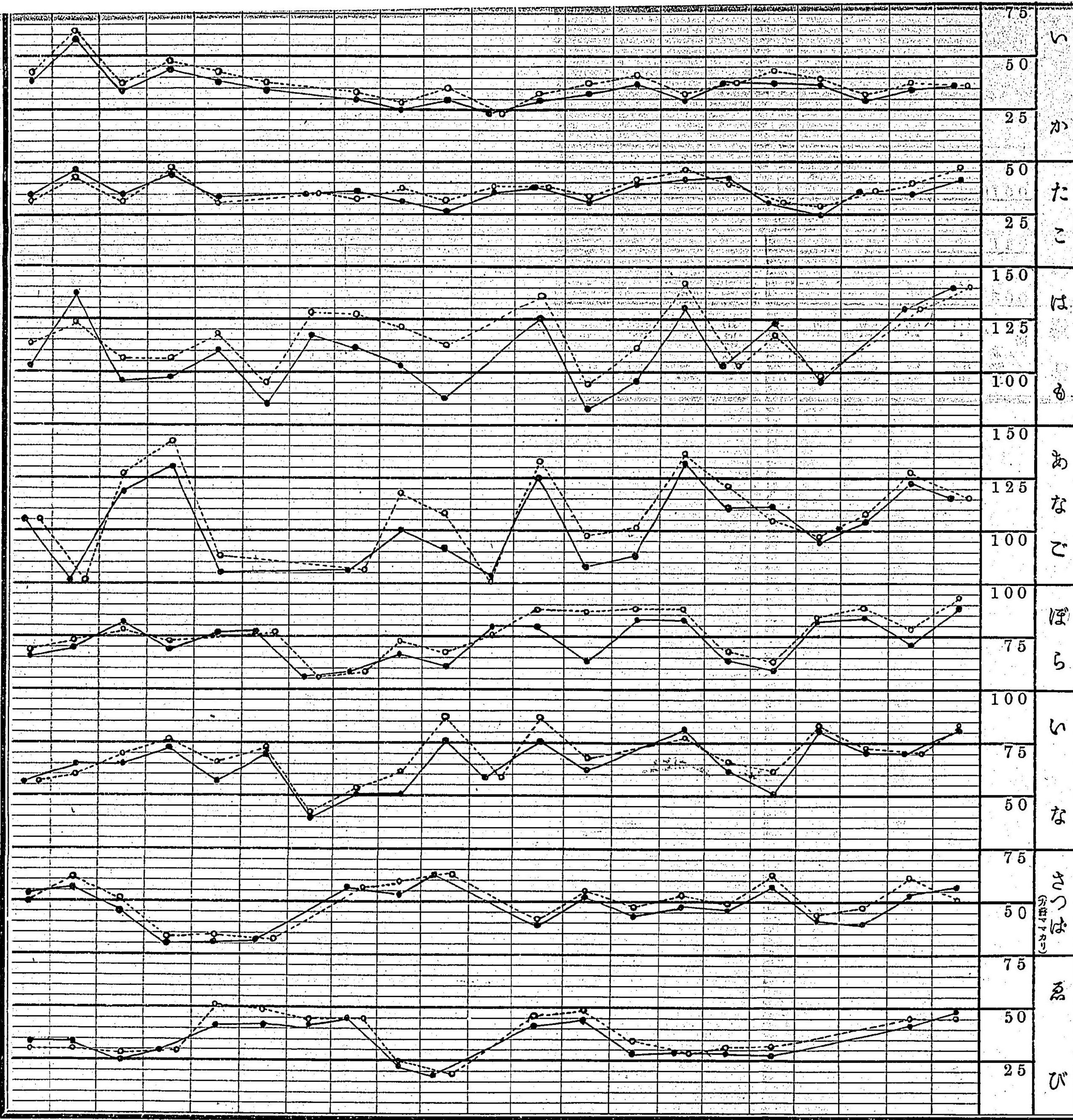




重要魚類平均價



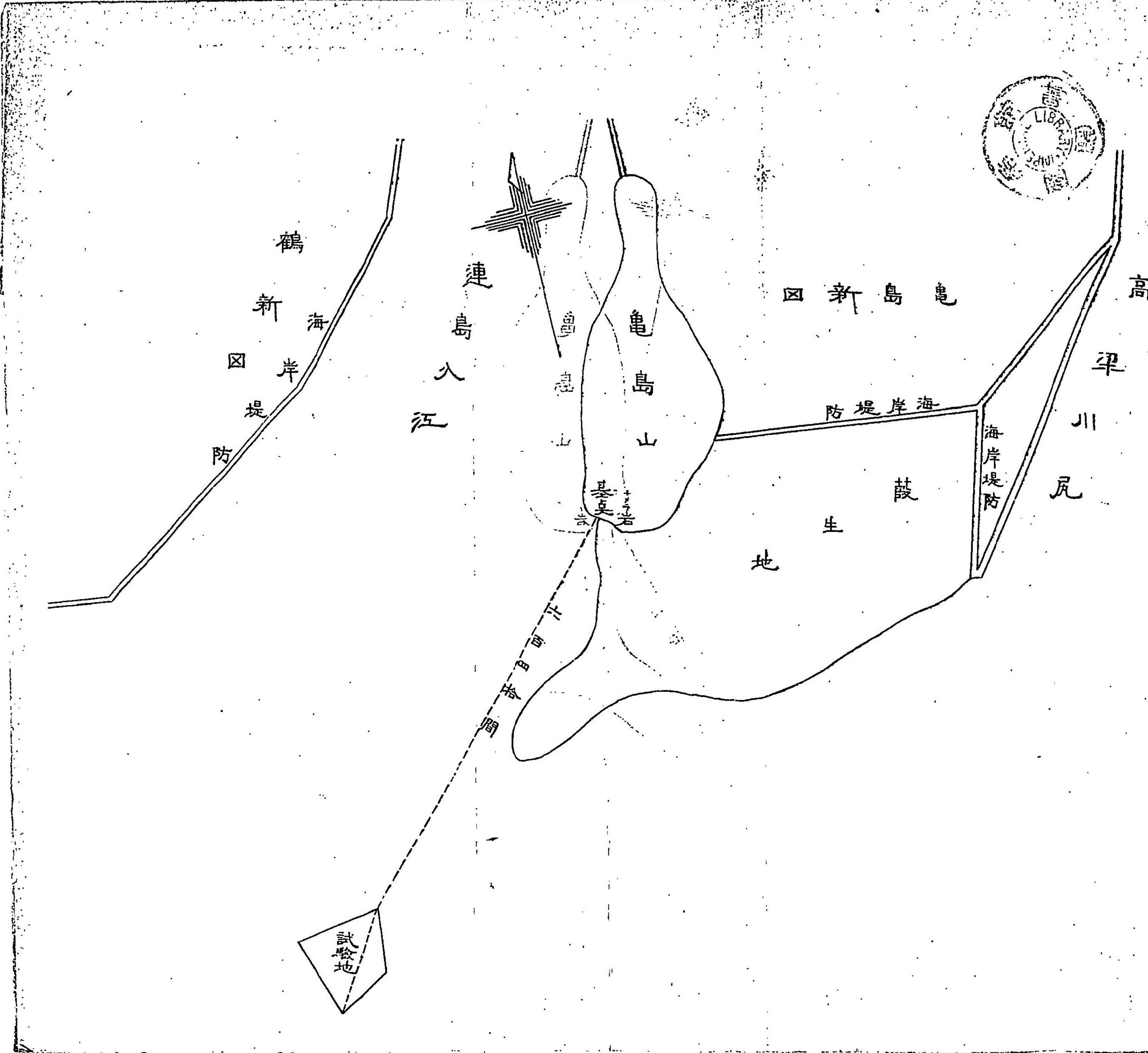
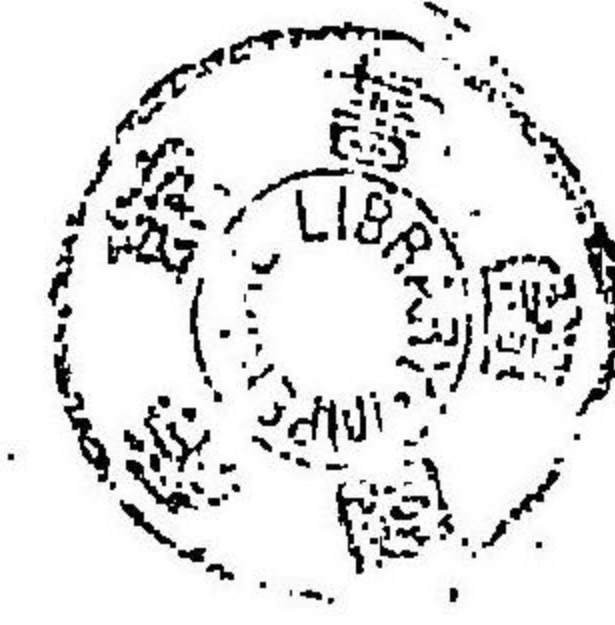
# 平均價格比較表



—— 本  
 前年  
 価格ハ壹貫目ニ對スル價トス

分年別

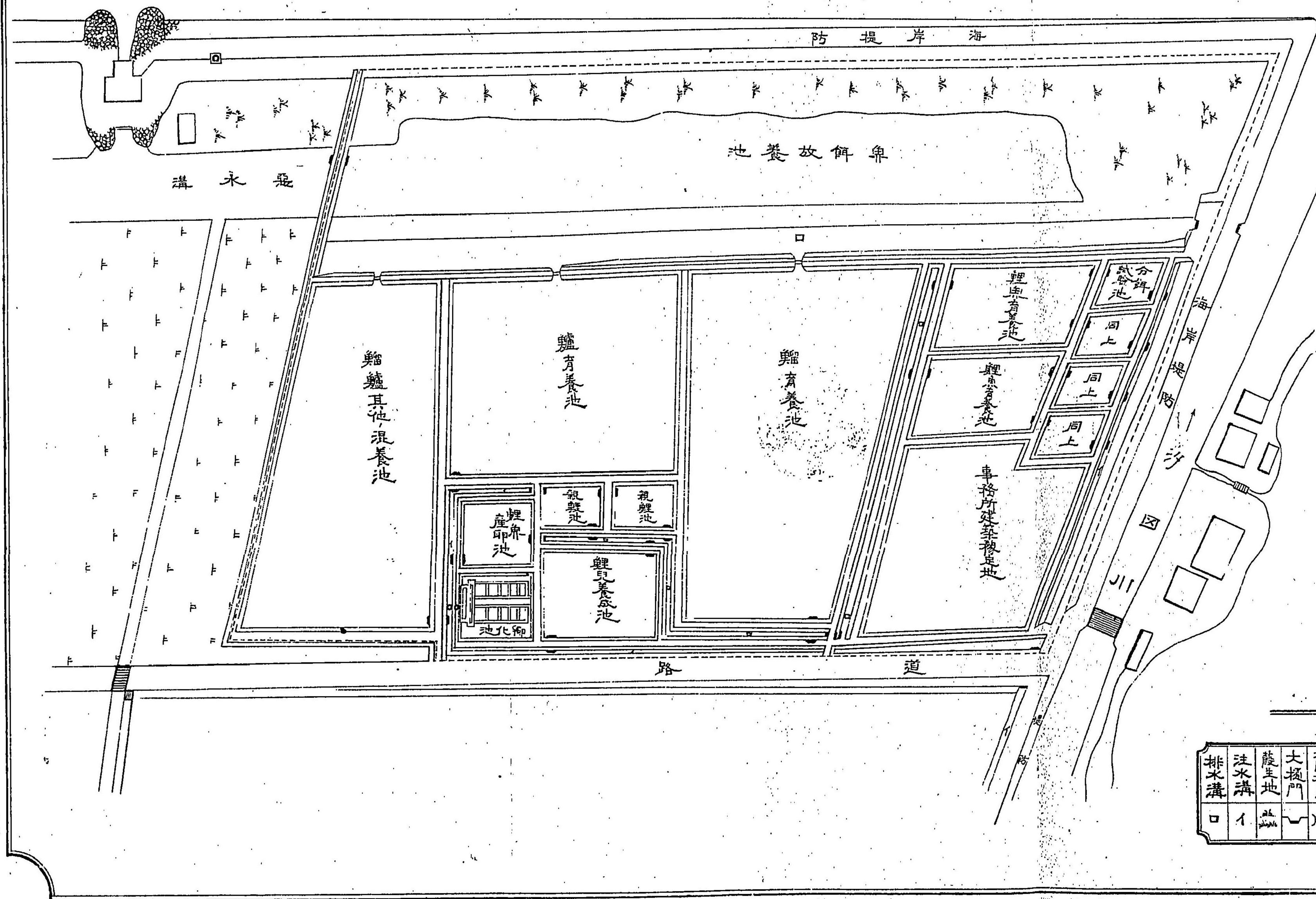
淺口郡連島村地先所在蛤養殖試驗地



圖九

# 岡山縣水產試驗場魚池平面圖

縮尺一百一十分之一



凡例

排水溝	注水溝	陸生地	大掘門	切開掘門	埋掘	水掘	木掘	雨量計	觀測所	人家	耕地	石橋
口	イ	山	門	門	二	○	—	回	□	□	山	田

# 海酸漿試驗地

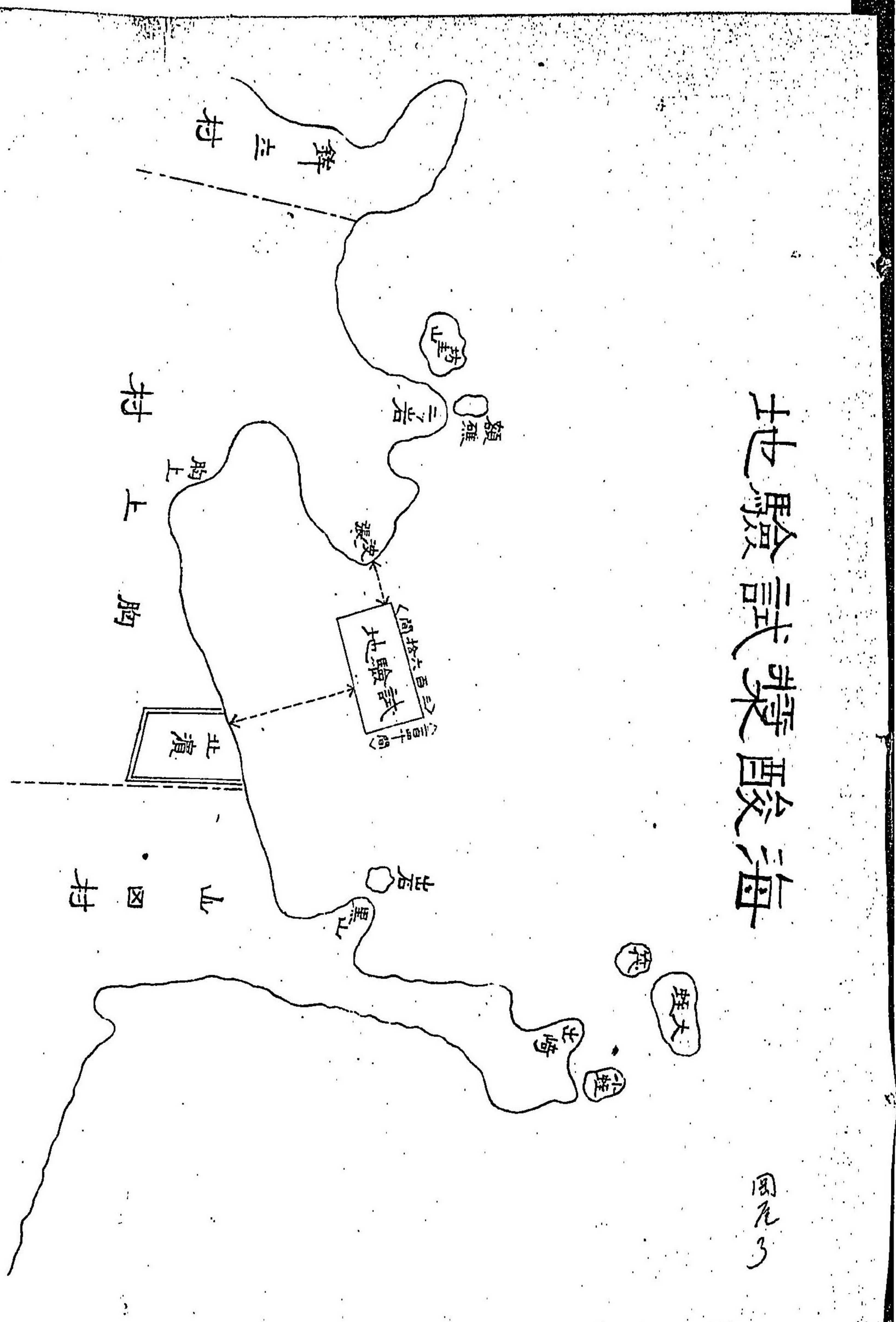


圖 23



1424  
104

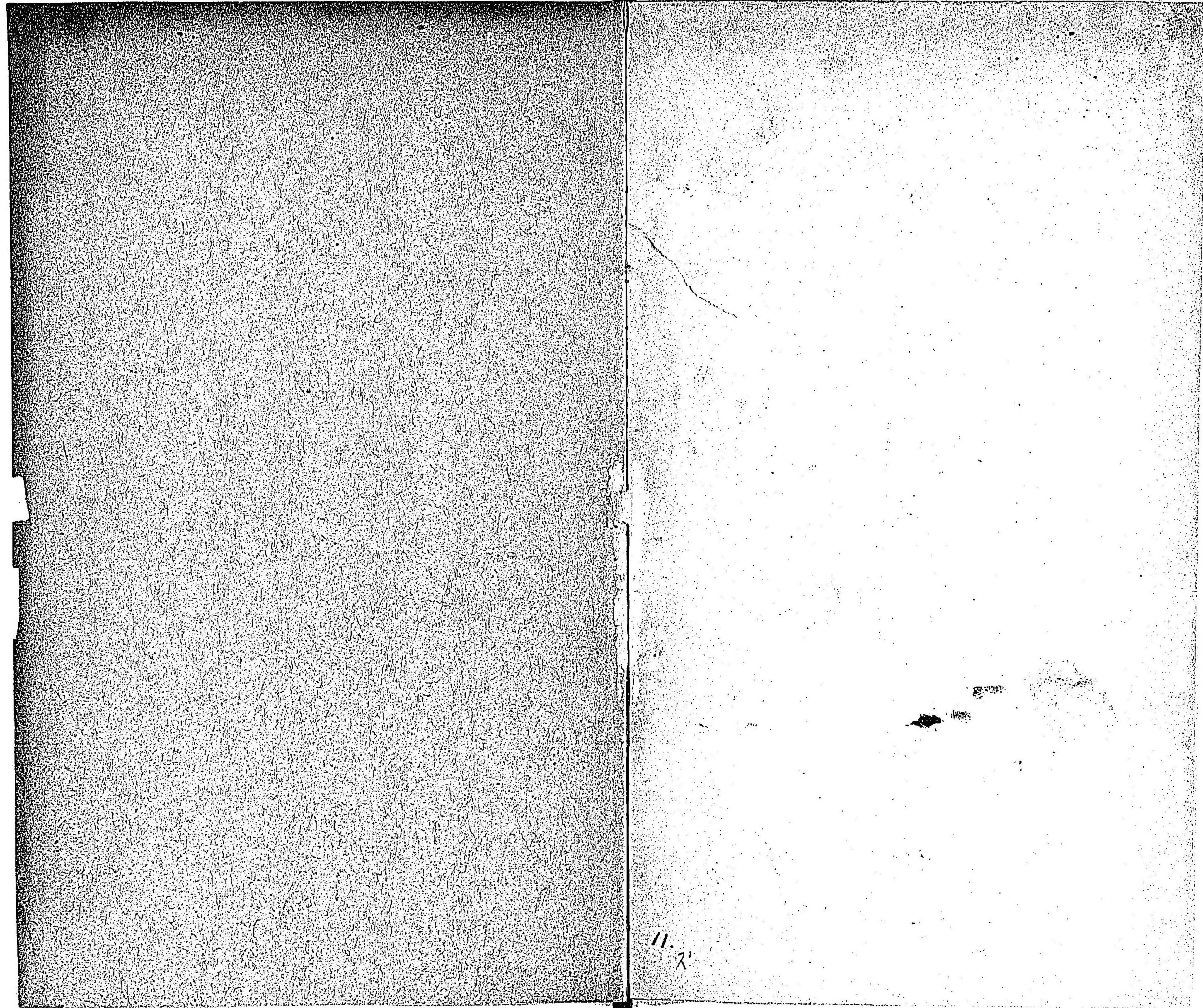
明治三十九年五月二十日印刷  
明治三十九年五月二十五日發行

(非賣品)

### 岡山縣水產試驗場

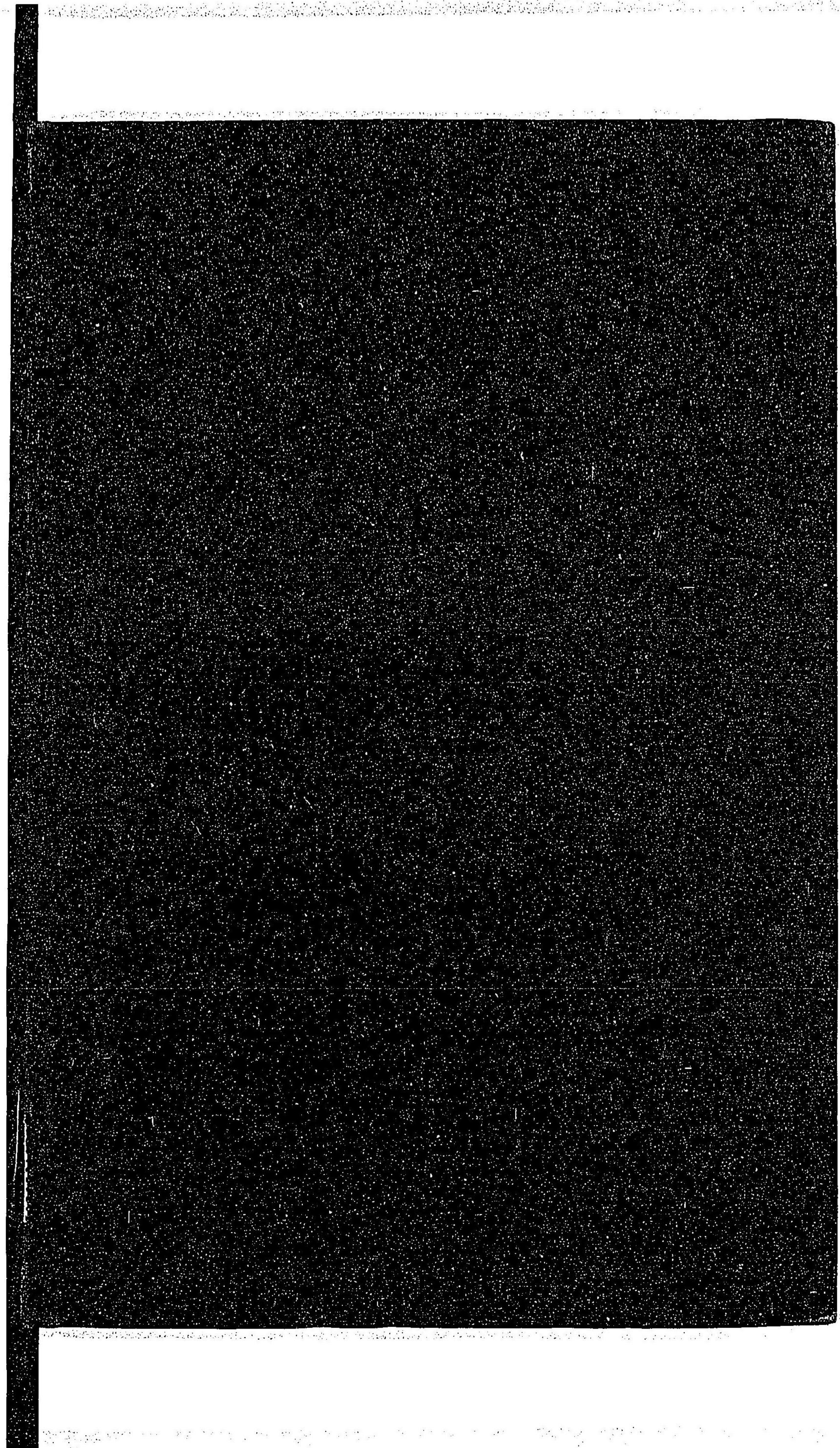
印刷者 岡山縣兒島郡八濱町大字八濱九百六拾八番地  
山田直平

印刷所 岡山縣兒島郡八濱町大字八濱九百六拾八番地  
山田快進堂



11-7

142  
104



14.2 1  
104

065472-001-0

14. 21-104

岡山県水産試験場業務報告

明治35-43年

岡山県水産試験場

M37-45

CCF-0061



