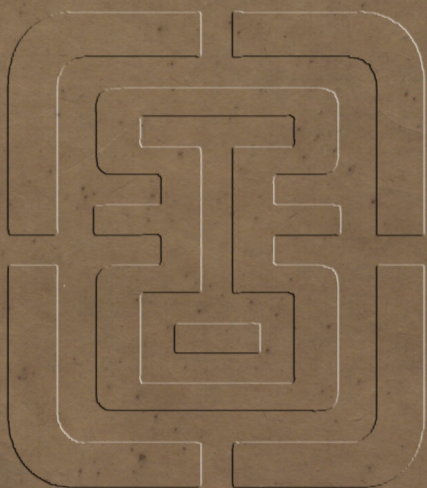




管子

子 18-1

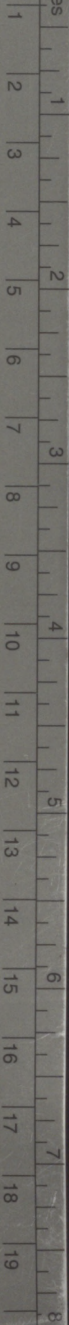


管

子

1

Inches



Centimetres

TIFFEN Color Control Patches

© The Tiffen Company, 2007

Blue

Cyan

Green

Yellow

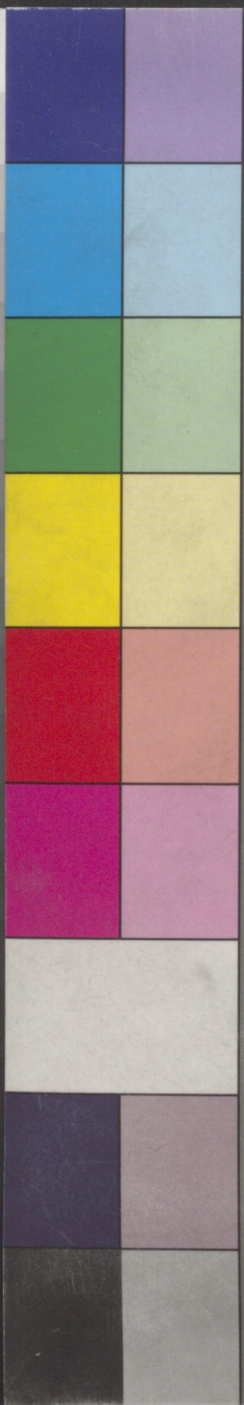
Red

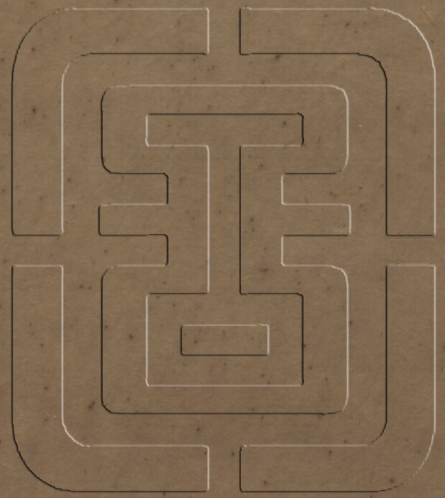
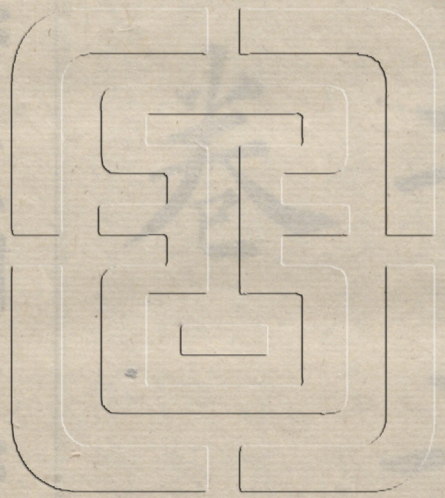
Magenta

White

3/Color

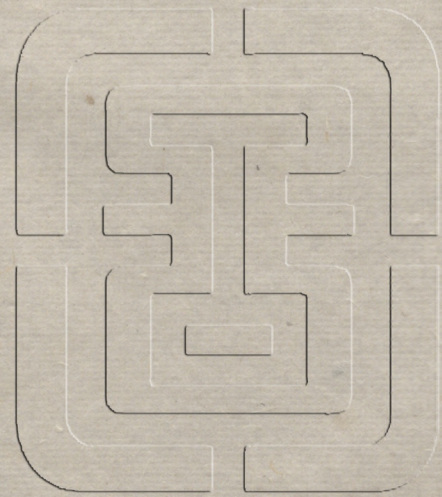
Black





管子
子
二十
四
卷

四部叢刊子部



上海涵芬樓借常熟
瞿氏鐵槩銅劍樓藏
宋槧本景印原書版
匡高營造尺六寸九
分寬四寸八分

管子序

管子

管子

管子

管子

管子

管子

序曰春秋尊王不尊霸與中國不與夷秋始于平王避夷難
也是王室遷而微也見于周書文侯之命微王也是王者失
賞也費誓言善其備夷是諸侯之正也秦誓言專征伐是諸侯之
失禮也書春秋合體而異世也書以文侯之命終其治也春
秋以平王東遷始其微也自東遷六十五年春秋無晉以其亡
護亂也及其滅中國之國而後見其行事譏失賞也周之微
也幸不夷其宗稷齊桓之功也其中國無與加其盛也其夷
秋無與抗其力也見于衛詩美其存中國也春秋無與辭何
異也存一國之風無其人則衛夷矣全王道之正與之霸是
諸侯可專征伐也夫晉之為霸也異齊遠矣桓正文譎夫桓

之爲正抑夷狄存中國文之爲譎陵中國微王室賈之風也
無美其美無功其功外無他焉雖國人不與也然而桓之正
非王道之正也以文譎而桓正也桓之功非王道之功也以攘
狄而存周也無桓周滅有周桓賊桓卒齊衰楚人滅周周之
不幸桓之早死也故曰周之存桓之功也桓之不幸管仲之
早死也故曰桓之功管仲之力也自是楚滅諸國而熾矣今
得其著書然後知攘狄之功皆遠略也儒譏霸信刑賞豈王
者詆民哉霸嚴政令豈王者怠忽哉霸鄉方略豈王者不先
謀哉霸審勞佚豈王者暴師哉霸謹蓄積豈王者使民不足
哉亦時夷狄內聘大者畏威小者懷仁功亦至矣不幸名之不
正然奈衰世何孔子曰微管仲吾其被髮左衽此其據也時
大宋甲申秋九月二十三日序

管子目錄

第一

牧民第一

形勢第二

權脩第三

立政第四

乘馬第五

第二

七法第六

版法第七

第三

幼官第八

幼官圖第九

五輔第十

第四

宙合第十一

樞言第十二

第五

八觀第十三

法禁第十四

重令第十五

第六

法法第十六

兵法第十七

第七

大匡第十八

第八

中匡第十九

小匡第二十

王言第二十一

第九

霸形第二十二

霸言第二十三

問第二十四

謀失第二十五

第十

戒第二十六

地圖第二十七

叅患第二十八

制分第二十九

君臣上第三十

第十一

君臣下第三十一

小稱第三十二

四稱第三十三

正言第三十四

第十二

侈靡第三十五

第十三

心術上第三十六

心術下第三十七

第十四

水地第三十九

四時第四十

第十五

勢第四十二

正第四十三

九變第四十四

任法第四十五

明法第四十六

正世第四十七

治國第四十八

第十六

內業第四十九

封禪第五十

小問第五十一

第十七

七臣七主第五十二

禁藏第五十三

第十八

入國第五十四

九守第五十五

桓公問第五十六

度地第五十七

第十九

地負第五十八

第子職第五十九

言昭第六十

脩身第六十一

問霸第六十二

牧民解第六十三

第二十

形勢解第六十四

第二十一

立政九敗解第六十五

版法解第六十六

明法解第六十七

巨乘馬第六十八

乘馬數第六十九

問乘馬第七十

第二十二

事語第七十一

海王第七十二

國蕃第七十三

山國軌第七十四

山權數第七十五

山至數第七十六

第二十三

地數第七十七

撥度第七十八

國隼第七十九

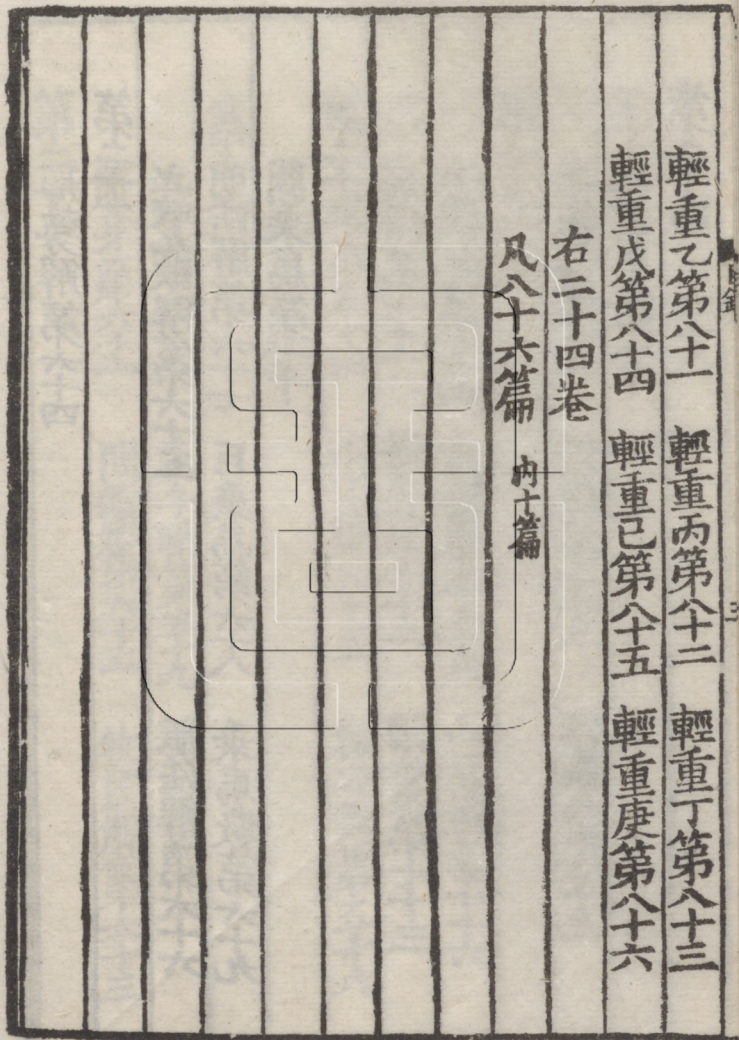
輕重甲第八十

第二十四

輕重乙第十一 輕重丙第十二 輕重丁第八十三
輕重戊第八十四 輕重己第八十五 輕重庚第八十六

右二十四卷

凡六十六篇 內十篇



護左都水使者光祿大夫臣向言所校讎中管子書三百八十九
篇太中大夫卜圭書二十七篇臣富參書四十一篇射聲校尉立
書十一篇太史書九十六篇凡中外書五百六十四以校除復重
四百八十四篇定著八十六篇殺書而書可繕寫也管子者潁上人也名夷
吾號仲父少時嘗與鮑叔牙游鮑叔知其賢管子貧困常欺
叔牙叔牙終善之鮑叔事齊公子小白管子事公子糾及小
白立爲桓公子糾死管仲囚鮑叔薦管仲管仲旣任政於齊
齊桓公以霸九合諸侯匡天下管仲之謀也故管仲曰吾始
困時與鮑叔分財多自子鮑叔不以我爲貪知吾貧也嘗爲鮑
叔謀事而更窮困鮑叔不以我爲愚知吾有利有不利也公
子糾敗召忽死之吾幽囚受辱鮑叔不以我爲無恥知吾不羞
小節而恥功名不顯於天下也生我者父母知我者鮑叔鮑叔

既進管仲而已下之子孫世祿於齊有封邑者十餘世常為名大夫管子既相以區區之齊在海濱通貨積財富國彊兵與俗同好醜故其書稱曰倉廩實而知禮節衣食足而知榮辱上服度則六親固四維不張國乃滅亡下令猶流水之原令順人心故論卑而易行俗所欲因子之俗所否因去之其為政也善因禍為福轉敗為功貴輕重慎權衡桓公怒少姬南襲蔡管仲因伐楚責包茅不入貢於周室桓公北征山戎管仲因而令燕脩召公之政柯之會桓公背曹沫之盟管仲因而信之諸侯歸之管仲聘於周不敢受上卿之命以讓高國是時諸侯為管仲城穀以為之乘邑春秋書之褒賢也管仲富擬公室有三歸反坫齊人不以為侈管子卒齊國遵其政常彊於諸侯孔子曰微管仲吾其被髮左衽矣太史公曰余讀管

氏牧民山高乘馬輕重九府詳哉言之也又曰將順其美匡救其惡故上下能相親愛豈管仲之謂乎九府書民間無有山高一名形勢凡管子書務富國安民道約言要可以曉合經義向謹第錄上

管子卷第一

唐司空房

玄齡

註

牧民第一

形勢第二

權脩第三

立政第四

乘馬第五

牧民第一

國頌 四維 四順 士經 六親 五法

經言一

凡有地牧民者務在四時

四時所以生 成萬物也

守在倉廩

食者人 之天也

國多財

則遠者來地辟舉則民留處

舉盡也言地盡關 則人留而安居處也

倉廩實則知

禮節衣食足則知榮辱上服度則六親固

留行也上行禮度則六 親各得其所故能感恩

而結四維張則君令行故省刑之要在禁文巧文巧者刑守國之罰所由生

度在飾四維順民之經在明鬼神祗山川鬼神山川皆有尊卑之序故勸明之

宗廟恭祖舊謂恭承先祖之舊法不務天時則財不生不務地利則倉

廩不盈野蕪曠則民乃管管當為蕪上無量則民乃妄文巧不禁

則民乃淫不璋兩原則刑乃繁璋當為璋章明也兩原謂安之原上無量也經之原不禁文巧也能明

則刑簡此法者則刑簡不明鬼神則陋民不悟不悟鬼神有厚里之異也不祗山川則威令不

聞言能登封降禪祗祀山川則威令遠聞不敬宗廟則民乃上校校効也君無所尊人亦效之不恭祖

舊則孝悌不備四維不張國乃滅亡

右國頌頌容也謂陳為國之形容

國有四維一維絕則傾二維絕則危三維絕則覆四維絕則滅

傾可正也危可安也覆可起也滅不可復錯也何謂四維一

曰禮二曰義三曰廉四曰恥禮不踰節義不自進自進謂不由薦舉也廉

不蔽惡隱蔽其惡非貞廉也恥不從枉詭隨邪枉無羞之人故不踰節則上位安不自

進則民無巧詐不蔽惡則行自全不從枉則邪事不生

右四維

政之所興在順民心政之所廢在逆民心民惡憂勞我佚樂

之民惡貧賤我富貴之民惡危隊我存安之民惡滅絕我

生育之能佚樂之則民為之憂勞君於平康能佚樂人及其危能必為之憂勞下三順皆然能

富貴之則民為之貧賤能存安之則民為之危隊能生育之

則民為之滅絕故刑罰不足以畏其意殺戮不足以服其心

畏意服心在於順其所欲不在刑罰殺戮故刑罰繁而意不恐則令不行矣殺戮衆而

心不服則上位危矣故從其四欲則遠者自親行其四惡則

近者叛之故知予之為取者政之寶也謂與之生全取其死難也

右四順

錯國於不傾之地積於不涸之倉個場也藏於不竭之府下今於

流水之原使民於不爭之官明必死之路開必得之門不為

不可成不求不可得不處不可久不行不可復錯國於不傾

之地者授有德也積於不涸之倉者務五穀也藏於不竭之

府者養桑麻育六畜也下令於流水之原者令順民心也使

民於不爭之官者使各為其所長也各長其所長則順而悅故不爭也明必死

之路者嚴刑罰也開必得之門者信慶賞也不為不可成者

量民力也不求不可得者不彊民以其所惡也不處不可久

者不偷取一世也謂所處必可復也不行不可復者不欺其民也復重也

則民富令順民心則威令行使民各為其所長則用備嚴刑

罰則民遠邪信慶賞則民輕難量民力則事無不成不彊

民以其所惡則詐偽不生不偷取一世則民無怨心不欺其民則下親其上

右士經士事也經常也謂陳事之可以常行者也

以家為鄉鄉不可為也言有家之親所以為鄉之疎必生怨故不可為也下三事同此以鄉為國

國不可為也以國為天下天下不可為也以家為家一親也以

鄉為鄉二親也以國為國三親也以天下為天下四親也母曰不同生

遠者不聽謂家也言有家之親而謂之曰不與下同母曰不同鄉遠

者不行母曰不同國遠者不從如地如天何私何親五親也如月

如日唯君之節六親也天地日月取其熾臨言人君親下當如天地日月之無私也御民之嚮在上之

所貴言人從上之所貴若馬之從轡道民之門在上之所先上所先行人必行人必從之若由門矣召民

之路在上之所好惡故君求之則臣得之君將求之臣已先索得之也君嗜之則臣食之君好之則臣服之君惡之則臣匿之一也母蔽汝惡母

異汝度也汝君賢者將不汝助言室滿室言堂滿堂是謂聖

王二法也言堂室事而今城郭溝渠不足以固守兵甲彊力不足

以應敵博地多財不足以有眾言城郭兵甲博地不足以固守應敵

也唯有道者能備患於未形也故禍不萌也三法天下不患無臣

患無君以使之天下不患無財患無人以分之可以分與財故知

時者可立以為長無私者可置以為政審於時而察於用而

能備官者可奉以為君也四法緩者後於事急於財者失所親

信小人者失士五法

右六親五法

形勢第二自天地以及萬物關諸人事莫不有形勢焉夫勢必因形而立

經三二

山高而不崩則祈羊至矣淵深而不涸則沈王極矣極至也山

天不變其常地不易其則春秋冬夏不更

其節古今一也今之天地即古之天地今之四時即古之四時故曰古今一也蛟龍得水而神可立也

虎豹託幽而威可載也至德處威在天風雨無鄉而怨怒不及

也鄉方也既無方所貴有以行令賤有以忘卑貴而行令今乃行

貧富無徒歸也皆有理銜命者君之尊也受辭者名之運也

脩抱持也蜀祠器也君人者但抱祠器以身率鴻鵠銜鏘唯民歌之感

化道雖復靜然不言廟堂之政既以修理矣濟濟多士躬民化之紂之失也戒紂之失飛蓬之間不在所

賓燕雀之集道行不顧蓬飛因風動搖不定前二三之聲問明主所

忽而不顧謂小車非大人所宜知犧拴圭璧不足以尊鬼神鬼神享德主功有素

寶幣奚為主能立功可謂有素有素則諸昇之道非射也造父之

術非馭也奚仲之巧非斲削也昇之射貴其肆武服或不在其後鳥中

偏天下也矣仲之巧貴其九
車以載不在斷削成光鑑也
召遠者使無為焉親近者言無事焉

唯夜行者獨有也
速使無為所以優遠方也親於近者貴於恩厚不
原之隈奚有於高
言平隰之澤雖有小封不成於高前
有於深
隈山曲也言山既大矣雖有小隈不成
賢譽譽惡也如此之
人任之則亂大却也
無臣者可與遠舉
言行其先謂之謙且有大有大
顧憂

者可與致道
顧憂謂志事勤臣道有
其計也速而憂在近者往

而勿召也
小人之計得之雖速禍敗尋至則屬
舉長者可遠見也
乘用長

見之故
及之此人親近推之令去不須召也
美人之懷定服而勿

厭也
欲令人貴美而懷歸者須
必得之事不足賴也必諾之言不足

信也
言人於事莫為疑動言必得應
小謹者不大立此言食者不肥體

言人無以量但有小謹不能大立也此言
惡也惡貪之人憂嫌致積故不能肥體
有無棄之
言者必參於天地也

言無可棄動為法則若天地
之無不容載故曰參之天地
隊岸三仞人之所大難也而猿猴飲焉

故曰伐矜好專舉事之禍也
猿遇墜岸而能飲喻
不行其野不違

其馬
馬有識道之性不違馬而自
能予而無取者天地之配也
天地疏生

與而不取可
得塗喻未經其事問其所經
能予而無取者天地之配也
天地疏生

及者在門
無得以已不及疑神不抽雖無形常在
在內者將假在門者

將待
將假謂神將借已也
曙戒勿怠後稷逢殃
每曙而戒所以戒此日之事

忘其爭夕失其功邪氣籠內正色乃衰君不君則臣不臣父不

父則子不子上失其位則下踰其節上下不和令乃不行衣冠不

正則賓者不肅進退無儀則政令不行且懷且威則君道備

矣莫樂之則莫哀之
常能樂人及其有
莫生之則莫死之
常能生

有危人
必死之
往者不至來者不極
此往情不至則
道之所言者一也而

用之者異
道之所言其理不二但
有聞道而好為家者一家之人

也
雖聞道但好理家此但
有聞道而好為鄉者一鄉之人也有聞

也
一家之人耳言無廣遠

也

也

也

也

也

也

也

也

道而好為國者一國之人也有聞道而好為天下者天下之

人也此亦仁者見之謂之仁有聞道而好定萬物者天下之配也

此則君子道往者其人莫往道來者其人莫來道之所設身之

化也道者均彼我忘是非故無來往持滿者與天安危者與人失天

之度雖滿必涸上下不和雖安必危能持滿者則與天合能安危者則與人合不合於天雖滿必涸不合

其事若自然失天之道雖立不安其道既得莫知其為之其

功既成莫知其澤之藏之無形天之道也疑今者察之古不

知來者視之往萬事之生也異趣而同歸古今一也生棟覆

屋怨怒不及弱子下瓦慈母操箠言人以生棟造舍雖至覆屋但自怨而巳不敢怨及他人至弱子下瓦

所損不多慈母使操箠而怒之喻人主過由已作雖大而吞聲過發他人雖小而振怒也天道之極遠者自親天道遠近無三故遠者自親也人事之起近親造怨人專則愛惡相攻故有近親造怨也萬物之於人也無

私近也無私遠也動物則有識而無知植物則有生而無識故於人也無私遠近巧者有餘而拙者

不足萬物既無私於人故巧者用之有餘拙者用之不足其功順天者天助之其功逆天者天

圍之天之所助雖小必大天之所圍雖成必敗順天者有其功

逆天者懷其凶不可復振也烏鳥之狡雖善不親狡謂猜也言烏鳥之性多猜初雖相善後終不親不重之結雖固必解道之用也貴其重也母與不

可母彊不能母告不知與不可彊不能告不知謂之勞而無

功見與之交幾於不親見謂不忘而恃之也與親與也見哀之役幾於不結哀之雖有惻然見而不結故彼不結也見施之德幾於不報雖有恩施之德然見而不結故彼不報也四方所

歸心行者也心行能不見則四方歸之獨王之國勞而多禍獨王謂無四鄰之援也獨國之

君卑而不威自媒之女醜而不信未之見而親焉可以往矣未

而親親必無終故可往矣久而不忘焉可以來矣日月不明天不易也山高

而不見地不易也日月無不明假令不明是天有雲氣而不易也山高無不見假令不見是地多嶮阻不平易也言而

不可復者君不言也行而不可再者君不行也謂臣有忠言不可復言者則由君不再行也臣有善行不可再行也謂臣有善行不可再行則由君不行也凡言而不可復行而不可再者有國者之大禁也

權脩第三權者所以知輕重也君人者必知事之輕重然後國可為故須脩權經言三

萬乘之國兵不可以無主無所主則無所統一也土地博大野不可以無

吏無吏則不厲於墾闢百姓殷衆官不可以無長無長則無所稟令也操民之命朝

不可以無政地博而國貧者野不辟也民衆而兵弱者民無

取也兵無主故無所取則故未產不禁則野不辟賞罰不信則民無取

野不辟民無取外不可以應敵內不可以固守故曰有萬乘

之號而無千乘之用而求權之無輕不可得也國號萬乘及其兵用不滿於千如此者權

必自地辟而國貧者舟輿飾臺榭廣也賞罰信而兵弱者輕輕也用衆使民勞也舟車臺榭廣則賦斂厚矣輕用衆使民勞

則民力竭矣賦斂厚則下怨上矣民力竭則令不行矣下怨上

令不行而求敵之勿謀已不可得也欲為天下者必重用其國

欲為其國者必重用其民欲為其民者必重盡其民力重為矜惜之也

無以畜之則往而不可止也往謂亡去也無以牧之則處而不可使也

人雖留處無畜牧之道故不可使也遠人至而不去則有以畜之也民衆而可一則

有以牧之也見其可也喜之有徵徵驗也必有恩錫以驗見善無空然矣見其不可也

惡之有刑賞罰信於其所見雖其所不見其敢為之乎所見之處皆員罰

既信則所不見懼而從教不敢為非見其可也喜之無徵見其不可也惡之無刑賞

罰不信於其所見而求其所不見之為之化不可得也厚愛利

足以親之明智禮足以教之服行也凡所欲教人在上必身自行之所以率先於身服以先之

下審度量以閑之其奸偽也鄉置師以說道之然後申之以憲令勸之以慶賞振之以刑罰振整也故百姓皆說為善則暴亂

之行無由至矣地之生財有時民之用力有倦而人君之欲無

窮以有時與有倦養無窮之君而度量不生於其間度量不生則賦役無

也則上下相疾也上疾下之不供下疾上之無窮是以臣有殺其君子有殺其父

者矣故取於民有度用之有止國雖小必安取於民無度用之不

止國雖大必危地之不辟者非吾地也民之不牧者非吾民也

凡牧民者以其所積者食之不可不審也其積多者其食多其

積寡者其食寡無積者不食或有積而不食者則民離上有

積多而食寡者則民不力有積寡而食多者則民多詐有無

積而徒食者則民偷幸故離上不力多詐偷幸舉事不成應

敵不用故曰察能授官班祿賜子使民之機也野與市爭民民

本業則野與市爭民家與府爭貨下務藏積則家與府爭貨金與粟爭貴所寶惟穀故金與粟爭貴鄉

與朝爭治官各務其職故鄉與朝爭治故野不積草農事先也府不積貨藏

於民也市不成肆家用足也朝不合衆鄉分治也故野不積草

府不積貨市不成肆朝不合衆治之至也人情不二故民情可

得而御也審其所好惡則其長短可知也觀其交游則其賢

不肖可察也二者不失則民能可得而官也二者謂好惡交游也地之守在

城城之守在兵兵之守在人人之守在粟故地不辟則城不固有

身不治奚待於人待謂將治之言身既不能自治則無以治人也有人不治奚待於家有

不治奚待於鄉有鄉不治奚待於國有國不治奚待於天下天

下者國之本也國者鄉之本也鄉者家之本也家者人之本也

人者身之本也身者治之本也故上不好本事則末產不禁

末產不禁則民緩於時事而輕地利輕地利而求田野之辟

倉廩之實不可得也商賈在朝則貨財上流若祖靈之婦言人

事則賞罰不信婦者所以休其蠶織此之不為輒言男女無別則民

無廉恥貨財上流賞罰不信民無廉恥而求百姓之安難兵
士之死節不可得也朝廷不肅貴賤不明長幼不分度量不
審衣服無等上下凌節而求百姓之尊主政令不可得也上
好詐謀間欺間隔也有所備
礙而欺誑也臣下賦斂競得使民偷壹偷取
時之使則
百姓疾怨而求下之親上不可得也有地不務本事謂農
君國則
不能壹民而求宗廟社稷之無危不可得也上恃龜筮好用
巫覡則鬼神驟崇故功之不立名之不章為之患者三荷功不立名
不章必為三
患下獨王貧賤
日不足是也有獨王者謂無
黨也有貧賤者有日不足者有日不足
之費也
一年之計莫如樹穀十年之計莫如樹木終身之計莫如樹人
樹人謂濟
而成立之一樹穫者穀也一樹十穫者木也果木過十年漸就
枯悴故曰十穫也一樹
百穫者人也人有百年之壽雖使充百年子孫
亦有嗣之而報德者故曰百穫也我苟種之如神用之種
百穫近識者莫能測
其由故曰如神用也舉事如神唯王之門王者貴神
道設教也凡牧民者使

士無邪行女無淫事士無邪行教也女無淫事訓也教訓成俗
而刑罰省數也所備
反凡牧民者欲民之正也欲民之正則微邪不
可不禁也微邪者大邪之所生也微邪不禁而求大邪之無傷
國不可得也凡牧民者欲民之有禮也欲民之有禮則小禮不可
不謹也小禮不謹於國而求百姓之行大禮不可得也凡牧民
者欲民之有義也欲民之有義則小義不可不行小義不行
於國而求百姓之行大義不可得也凡牧民者欲民之有廉也
欲民之有廉則小廉不可不脩也小廉不脩於國而求百姓
之行大廉不可得也凡牧民者欲民之有恥也欲民之有恥則
小恥不可不飾也小恥不飾於國而求百姓之行大恥不可得也
凡牧民者欲民之脩小禮行小義飾小廉謹小恥禁微邪此厲
民之道也民之脩小禮行小義飾小廉謹小恥禁微邪治之本

也凡牧民者欲民之可御也欲民之可御則法不可不審法者將立朝庭者也將立朝庭者則爵服不可不貴也爵服加于不義則民賤其爵服民賤其爵服則人主不尊人主不尊則令不行矣法者將用民力者也將用民力者則祿賞不可不重也祿賞加于無功則民輕其祿賞民輕其祿賞則上無以勸民上無以勸民則令不行矣法者將用民能者也將用民能者則授官不可不審也授官不審則民間其治民間其治則理不上通理不上通則下怨其上下怨其上則令不行矣法者將用民之死命者也用民之死命者則刑罰不可不審刑罰不審則有辟就有辟就有辟就則殺不辜而赦有罪殺不辜而赦有罪則國不免於賊臣矣故夫爵服賤祿賞輕民間其治賊臣首難此謂敗國之教也

立政第四

三本 四國 五事 首憲 首事

經四言

國之所以治亂者三殺戮刑罰不足用也

三謂三本也謂治亂法各有三也

國之所

以安危者四城郭險阻不足守也

四謂國之

所以富貧者五輕稅

租薄賦斂不足恃也

五謂租薄賦斂

治國有三本而安國有四固而富國有

五事五事五經也

自三本已上總其目

君之所審者三曰德不當其位二

曰功不當其祿三曰能不當其官此三本者治亂之原也故國

有德義未明於朝者則不可加于尊位功力未見於國者則

不可授與重祿臨事不信於民者則不可使任大官故德厚而

位卑者謂之過德薄而位尊者謂之失寧過於君子而毋失於

小人過於君子其為怨淺失於小人其為禍深是故國有德義

未明於朝而處尊位者則良臣不進有功力未見於國而有

重祿者則勞臣不勸有臨事不信於民而任大官者則材臣不

用三本者審則下不敢求三本者不審則邪臣上通而便辟制威如此則明塞於上而治雍於下正道捐棄而邪事日長三本者審則便辟無威於國道塗無行禽無禽獸之行跡遠無蔽獄孤寡無隱治故曰刑省治寡朝不合衆

右三本

君之所慎者四曰大德不至仁不可以授國柄德雖大而仁不至或苞藏禍心故不可授二曰見賢不能讓不可與尊位三曰罰避親貴不可使主兵四曰不好本事不務地利而輕賦斂不可與都邑此四務者安危之本也故曰卿相不得衆國之危也大臣不和同國之危也兵主不足畏國之危也民不懷其產國之危也故大德至仁則操國得衆見賢能讓則大臣和同罰不避親貴則威行於鄰敵好本事務地利重賦斂則民懷其產

四固

君之所務者五曰山澤不救於火草木不得成國之貧也二曰溝瀆不遂於隘鄣水不安其藏國之貧也三曰桑麻不殖於野五穀不宜其地國之貧也四曰六畜不育於家瓜瓞董菜百果不備具國之貧也五曰工事競於刻鏤女事繁於文章國之貧也故曰山澤救於火草木殖成國之富也溝瀆遂於隘障水安其藏國之富也桑麻殖於野五穀宜其地國之富也六畜育於家瓜瓞董菜百果備具國之富也工事無刻鏤女事無文章國之富也

右五事

分國以爲五鄉鄉爲之師分鄉以爲五州州爲之長分州以爲十里里爲之尉分里以爲十游游爲之宗十家爲什五家爲伍

什伍皆有長焉築障塞匿隱一道路博出入審間閉慎筦鍵

筦藏于里尉置間有司以時開閉間有司觀出入者以復

于里尉復凡出入不時衣服不中圍屬羊豕之類也羣徒衆作不順

於常者間有司見之復無時若在長家子弟臣妾屬役賓客

則里尉以譙于游宗游宗以譙于什伍什伍以譙于長家譙

敬而勿復既譙能勸而從命無事可白則是教令行一再則宥三則不赦凡孝悌忠信

賢良雋材若在長家子弟臣妾屬役賓客則什伍以復于

游宗游宗以復于里尉里尉以復于州長州長以計于鄉師

鄉師以著于士師凡過黨其在家屬及于長家其在長家及于什伍

長其在什伍長及于游宗其在游宗及于里尉其在里尉及于州長其

在州長及于鄉師其在鄉師及于士師三月一復六月一計十二月著凡

上賢不過等謂上賢雖才用絕倫無得過其勞績使能不兼富則有罪不獨及非必有首從及黨與也

賞有功不專與孟春之朝君自聽朝論爵賞校官終五日季

冬之夕君自聽朝論罰罪刑殺亦終五日正月之朔百吏在朝

君乃出令布憲于國五鄉之師五屬大夫皆受憲于太史大朝

之日五鄉之師五屬大夫皆身習憲于君前太史既布憲入籍

于太府入籍者入取籍於太府也憲籍分于君前五鄉之師出朝遂于鄉官

致于鄉屬及于游宗皆受憲憲所以察時今籍所以視功過憲既布乃反致令

焉致令於君然后敢就舍憲未布令未致不敢就舍就舍謂之留令

死罪不赦五屬大夫皆以行車朝出朝不敢就舍遂行至都

之日五屬遂於廟致屬吏皆受憲憲既布乃發使者致令以

布憲之日蚤晏之時憲既布使者以發然後敢就舍憲未布

使者未發不敢就舍就舍謂之留令罪死不赦憲既布有不

行憲者謂之不從令罪死不赦考憲而有不合于太府之籍

者曰侈專制不足曰虧令罪死不赦首憲歲朝之憲既布然后可

以布憲憲謂月朝之憲

右首憲

凡將舉事令必先出曰事將為其賞罰之數必先明之立事者謹守令以行賞罰計事致令復賞罰之所加有不合於令之所謂者雖有功利則謂之專制罪死不赦首事既布然后可以舉事

右首事

脩火憲斫山澤林藪積草夫財之所出以時禁發焉使民於宮室之用薪蒸之所積虞師之事也決水潦通溝瀆修障防安水藏使時水雖過度無害于五穀歲雖凶旱有所矜扶門反穫司空之事也相高下視肥瘠觀地宜明詔期前後農夫以時均

脩焉使五穀桑麻皆安其處由田之事也行鄉里視宮室觀樹藝簡六畜以時鈞脩焉勸勉百姓使力作毋偷懷樂家室重去鄉里鄉師之事也論百工審時事辨功苦上完利監壹五鄉以時鈞脩焉使刻鏤文采毋敢造於鄉工師之事也

右省官

度爵而制服量祿而用財飲食有量衣服有制宮室有度六畜人徒有數舟車陳器有禁脩生則有軒冕服位穀祿田宅之分死則有棺槨絞衾壙龍之度雖有賢身貴體毋其爵不敢服其服雖有富家多資毋其祿不敢用其財天子服文有章而夫人不敢以燕以饗廟將軍大夫以朝官吏以命士止于帶緣散民不敢服雜采百工商賈不得服長鬣未圓反貂刑餘戮民不敢服纒一本作絲不敢畜連乘車

右服制

寢兵之說勝則險阻不守言事者說陳寢兵其說見用而得勝則武術必恆雖有險阻不能守矣兼

愛之說勝則士卒不戰兼愛之說勝則徐偃弱而行仁宋襄惑而慕古也全生之說勝則

則廉恥不立全生之說勝則王孫自秦千金何侯日食一萬私議自貴之說勝則上今不

行羣徒比周之說勝則賢不肖不分金王貨財之說勝則爵

服下流觀樂玩好之說勝則姦民在上位觀樂玩好之說勝則費仲以奉奇異而居顯位

董賢以柔曼而趨朝謁也請謁任舉之說勝則繩墨不正諂諛飾過之說

勝則巧佞者用

右九敗

期而致使而往百姓舍己以上為心者教之所期也始於不足

見終於不可及一人服之萬人從之訓之所期也謂君將行今始備發於心故不足見於則功

成事遂故不可及也未之令而為未之使而往不加勉而民自盡竭俗之

所期也君既盡心於俗所以能期於此也好惡形於心百姓化于下罰未行而民畏

恐賞未加而民勸勉誠信之所期也君之好惡纒形於心百姓已化於天下為而無

害成而不議得而莫之能爭天道之所期也君能奉順天道所以能期於此為之

而成求之而得上之所欲小大必舉事之所期也令則行禁則

止憲之所及俗之所被被合也謂俗與憲合如百體之從心政之所期也

右七觀

乘馬第五立國大數 陰陽 爵位 務市事 聖人 失時 地里經言五

凡立國都非於大山之下必於廣川之上高毋近旱而水用足

下毋近水而溝防省因天材就地利故城郭不必中規矩道路

不必中準繩

右立國

無為者帝為而無以為者王為而不貴者霸不自以為所貴

則君道也貴而不過度則臣道也

右大數

地者政之本也政從地生朝者義之理也義國朝起市者貨之準也市所以準貨之

重黃金者用之量也諸侯之地千乘之國者器之制也五者其

理可知也為之有道

地者政之本也是故地可以正政也地平可地不平均和調則政

不可正也不均平和調則地利或政不正則事不可理也

春秋冬夏陰陽之推移也夏秋推陽以生陰時之短長陰陽之

利用也必長短相摩然後日夜之易陰陽之化也晝熱夜寒交易其

然則陰陽正矣雖不正有餘不可損不足不可益也假今時有

則百六之運數當然也雖有堯湯天地莫之能損益也天地亦準陰陽

然則可以正政者地也故不可不正也正地者其實必正長亦

之聖不能窮之故不可損益也

正短亦正小亦正大亦正長短小大盡正正不正則官不理謂

地之正不正官不理則事不治事不治則貨不多是故何以知

貨之多也曰事治何以知事之治也曰貨多貨多事治則所求

於天下者實矣為之有道

右陰陽

朝者義之理也是故爵位正而民不怨民不怨則不亂然後

義可理理不正則不可以治而不可不理也故一國之人不可以

皆貴皆貴則事不成而國不利也皆貴則無為事為事之不成

國之不利也使無貴者則民不能自理也是故辨於爵列之

尊卑則知先後之序貴賤之義矣為之有道

右爵位

市者貨之準也是故百貨賤則百利不得謂不得過百利不得

常之利也

則百事治百事治則百用節矣是故事者生於慮謀慮則成事生也於務專務則失於傲輕傲則失事也不慮則不生不務則不成不傲則不失故曰市者可以知治亂可以知多寡而不能為多寡為之有道

右務市事

黃金者用之量也辨於黃金之理則知侈儉知侈儉則百用節矣故儉則傷事侈則傷貨儉則金賤金賤則事不成故傷事侈則金貴金貴則貨賤故傷貨貨盡而後知不足是知量也事已而後知貨之有餘是知節也不知量不知節不可謂之有道天下乘馬服牛而任之輕重有制有壹宿一宿有定準則百宿可知也道之遠近有數矣是知諸侯之地千乘之國者所以知地之小大也所以知任之輕重也重而後損之是不知

任也輕而後益之是不知器也不知任不知器不可謂之有道地之不可食者山之無木者百而當一涸澤百而當一地之無草木者百而當一樊棘雜處民不得入焉百而當一藪鎌纏得入焉九而當一蔓山其木可以為材可以為軸斤斧得入焉九而當一汎山其木可以為棺可以為車斤斧得入焉十而當一洿水網罟得入焉五當一林其木可以為棺可以為車斤斧得入焉五而當一澤網罟得入焉五而當一命之曰地均以實數方六里命之曰暴五暴命之曰部五部命之曰聚聚者有市無市則民之五聚命之曰某鄉四鄉命之曰方官制也官成而立邑五家而伍十家而連五連而暴五暴而長命之曰某鄉四鄉命之曰都邑制也邑成而制事四聚為一離五離為一制五制為一田二田為一夫三夫為一家事制也事成而制器方

六里為一乘之地也一乘者四馬也一馬其甲七其蔽五蔽所以擇車馬

四乘其甲二十有八其蔽二十白徒三十人奉車兩器制也方

六里一乘之地也方一里九夫之田也黃金一鎰百乘一宿之盡也無

金則用其縮季縮三十三謂其下者曰季制當一鎰無縮則用其布經

暴布百兩當一鎰一鎰之金食百乘之一宿則所市之地六步

一斛一本作命之曰中歲有市無市則民不之矣方六里名之曰

社有邑焉名之曰夾亦關市之賦命出關市之賦黃金百鎰為一篋其

其貨一穀籠為十篋其商苟在市者三千人其正月十二月黃

金一鎰命之曰正分春曰書比立夏曰月程秋曰大稽與民數

得亡三歲脩封五歲脩界十歲更制經正也十仞見水不大

潦大潦一本作大續五尺見水不大旱十一仞見水輕征征稅十分去

二三謂去十仞二則去三四謂去十仞之三四則去四謂去十仞之四五則去半比之

於山五尺見水言平地五仞見水十分去二四則去三八尺曰仞分九仞則厘每分有二仞

以外窮四竟之內丈夫二稔童五尺一稔以為三日之功正月令

農始作服于公田農耕及雪釋耕始焉芸卒焉士聞見博學

意察而不為君臣者與功而不與分焉此大而以為君之臣也然以高尚其事而不為若此者預食農

收之功而不受賈知賈之貴賤自至於市而不為官賈者與功而

不與分焉工治容貌功能日至於市而不為官工者與功而不

與分焉不可使而為工則稅貸離之實而出夫粟是故智者

知之愚者不知不可以教民教民必以有智者巧者能之拙者不能不可

以教民教人為工必以巧者欲令愚者知之非一令而民服之也不可以

為大善非夫人能之也不可以為大功是故非誠賈不得食于

賈非誠工不得食于工非誠農不得食于農非信士不得立

於山五尺見水言平地五仞見水十分去二四則去三八尺曰仞分九仞則厘每分有二仞

子朝是故官虛而其敢為之請君有珍車珍甲而莫之敢有
君舉事臣不敢誣其所不能君知臣亦知君知已也故臣莫
敢不竭力俱操其誠以來道日均地分力使民知時也民乃
知時日之蚤晏日月之不足飢寒之至于身也是故夜寢蚤
起父子兄弟不忘其功為而不倦民不憚勞苦故不均之為
惡也地利不可竭民力不可殫不告之以時而民不知不道之
以事而民不為與之分負則民知得正矣審其分則民盡力矣
是故不使而父子兄弟不忘其功

右士農工商

聖人之所以為聖人者善分民也善令人知分故名為聖人聖人不能分民則
猶百姓也於已不足安得名聖不能令人知分則已尚不足何名為聖人是故有事則
用用謂用人也無事則歸之於民謂令人退歸而居也唯聖人為善託業於民託謂

人以成民之生也辟則愚縱其淫僻則昏愚也闕則類類善也闕其類善也闕其上為一下
為二下之效上必倍之也

右聖人

時之處事精矣不可藏而舍也時至則為之不故曰今日不為明
日亡負言不為則失時昔之日已往而不來矣言日既往不還來也

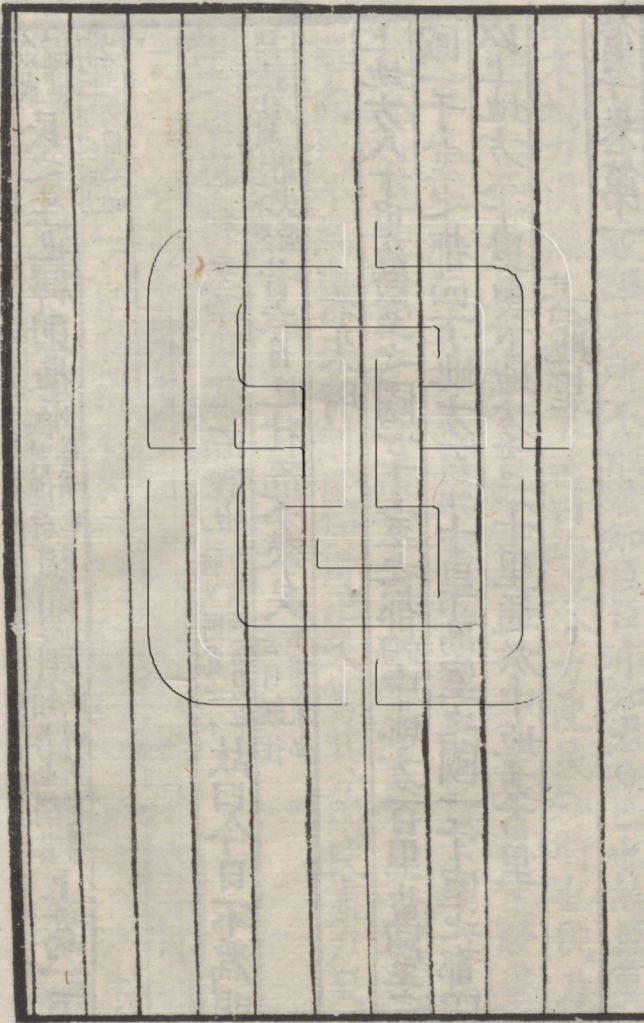
右失時

上地方八十里萬室之國一千室之都四中地方百里萬室之
國二千室之都四下地方百二十里萬室之國一千室之都四
以上地方八十里與下地方百二十里通於中地方百里

右地里

管子卷第

拘九萬切蜀猶切綰七全切暴被各比切異切



管子卷第二

唐司空房

文

七法第六

版法第七

七法第六 謂則象法化使

謂則象法化使 百世 經言六

言是而不能立言非而不能廢 謂之是非不能立其人而用之 謂有功

而不能賞有罪而不能誅若是而能治民者未之有也是必

立非必廢有功必賞有罪必誅若是安治矣未也 能此四者可以

者則以未具下事故 是何也曰形勢器械未具猶之不治也形勢器械具

四者備治矣 四者備謂立是 不能治其民而能彊其兵者未之

有也 能治民然 能治其民矣而不明于為兵之數猶之不可 能

治民而欲彊兵必明於為兵之數然後可 不能彊其兵而能必勝敵國者未之有也

能彊其兵而不明于勝敵國之理猶之不勝也 雖能彊兵其欲

審其理之不勝也 兵不必勝敵國而能正天下者未之有也兵必

勝敵國矣而不明正天下之分猶之不可故曰治民有器焉為兵

有數勝敵國有理正天下有分器數理分即下之法也則象法化決塞

心術計數此七法之目也根天地之氣寒暑之和水土之性人民鳥獸

草木之生物雖不甚多皆均有焉而未嘗變也謂之則根元也

萬物者天地之元氣也義也名也時也似也類也比也狀也謂之象義者所以合宜

也名者所以命事也時者各有所當也似類比狀謂立法者必有所做做不徒然也尺寸也繩墨也規矩也衡

石也斗斛也角量也謂之法角亦器量之名凡此十二事皆立政者所以為法也漸也順也靡

也久也服也習也謂之化漸謂華物當以漸也順也靡也謂物順教而風靡也久也服也習也謂人服習教命之久

子奪也險易也利害也難易也開閉也殺生也謂之使塞此十二事皆為政者所以使斷而塞也

六者皆自心術生也剛柔也輕重也大小也實虛也遠近也多少也謂之

計數凡此十二事必計之以知其數也不明於則而欲出號令明則然後可出號令猶立朝

夕於運均之上檐竿而欲定其末均陶者之輪也立朝夕所以正東西也夫欲定末者必先靜其本也今均既運則東西不可準也檐舉

今既舉竿之卒其末不定也不明於象而欲論材審用猶絕長以

為短續短以為長續非所續也不明於法而欲治民一眾猶

左書而右息之息止也左手為書右手從而止之則無時成書矣不明於化而欲變俗易教

猶朝採輪而夕欲乘車不明於決塞而欲歐眾移民猶使水

逆洑不明於心術而欲行令於人猶倍招而必拘之物有倍報而招之者必有

以慰悅之今其感服令反拘留之則彼通叛矣不明於計數而欲舉大事猶無舟楫而欲

經於水險也故曰錯儀畫制不知則不可論材審用不知象

不可和民一眾不知法不可變俗易教不知化不可歐眾移民

不知使塞不可布令必行不知心術不可舉事必成不知計數

不可

右四傷

百遷傷上威百官也言百官皆茲更傷官法茲民傷俗教賊

盜傷國衆盜賊之人常欲衆傷則重在下君威傷則臣法傷則貨

上疎教傷則從令者不輯衆傷則百姓不安其居重在下則

令不行貨上流則官徒毀官者既不以德進但以從令者不輯則

百事無功百姓不安其居則輕民處而重民散輕民謂為盜者用

謂務農者為盜破產故散輕民處重民散則地不辟地不辟則六畜不育六

畜不育則國貧而用不足國貧而用不足則兵弱而士不厲

兵弱而士不厲厲奮則戰不勝而守不固戰不勝而守不固

則國不安矣故曰常令不審則百遷勝官爵不審則茲吏勝

符籍不審則茲民勝刑法不審則盜賊勝國之四經敗人君

泄見危謂常今官爵符籍刑法四者為政之經四者人君泄則言實之士

士不進言實之士不進則國之情偽不竭于上下皆隱實言虛

於世主所貴者實也所親者戚也所愛者民也所重者爵祿

也亡君則不然致所貴非實也致所親非戚也致所愛非民

也致所重非爵祿也故不為重寶厲其命故曰令貴於寶重

而全命則當奔是令貴於寶不為愛親危其社稷故曰社稷戚於親社稷者身

奔親而存社稷不為愛人枉其法故曰法愛於人法者崇替所由故

重祿爵分其威故曰威重於爵祿威者人君以服海內必不得

通此四者則反於無有不達於四者用非其故曰治人如治水療

治水療者必峻其隄防也養人如養六畜養六畜者必致其

木者時入山林輪轉不失其宜樵蘇各得其所居身論道行理則群臣服教百吏嚴斷

莫敢開私焉君之於民其痛居身治之養之用之三者論功計勞未嘗

失法律也便辟左右大族尊貴大臣不得增其功焉跡遠卑

賤隱不知之人不忘其勞故有罪者不怨上罪得其人惡賞者

故不怨惡賞者

無貪心賞不踰等故則列陳之士皆輕其死而安難以要上事
賞罰不濫則立功要功之士知其不誣故競而為之本兵之極也為兵之本其極要者在於明賞罰也

右百器

為兵之數存乎聚財而財無敵存謂專立意存之若無財士不來故存意於聚財則彼國之財不能敵也
存乎論工而工無敵工者所以造軍之器用者也存乎制器而器無敵器謂兵器
存乎選士而士無敵存乎政教而政教無敵政教軍中號令存乎服習而服習無敵服便也謂便習武藝存乎徧知天下而徧知天下無敵徧知天下謂徧知其地形險易主將工拙士卒勇怯
存乎明於機數而明於機數無敵機者發內而動外為近而成速不疾而速不行而至見其為之不知其所以為有數存焉於其間故曰機數也故兵未出境而無敵者八是以欲正天下財不蓋天下不能正天下財謂貨財不能蓋天下則無以正天下也財蓋天下而工不蓋天下不能正天下工蓋天下而器不蓋天下不能正天下財雖蓋天下而工與器不能蓋則無以正天下餘皆放此器蓋天下而士不蓋天下

不能正天下士蓋天下而教不蓋天下不能正天下教蓋天下而習不蓋天下不能正天下習蓋天下而不徧知天下不能正天下徧知天下而不明於機數不能正天下故明於機數者用兵之勢也大者時也小者計也王之征伐能立大功者在於合天時也至小者捷勝亦在謀也王道非廢也而天下莫敢窺者王者之正也大寶之伍神共傳非有斬是廢而天下莫敢窺窺者天子之禮也衡庫者天子之禮也衡者所以以王者當樂推之運應天人之正者所以藏寶物不令外知者也言王者用心當準乎天下既知輕重審用於心無令長耳目者所得此則天子之禮然也是故器成卒選則士知勝矣選謂簡其精練徧知天下審御機數則獨行而無敵矣所愛之國而獨利之所惡之國而獨害之則令行禁止是以聖王貴之貴謂貴兵勝一而服百則天下畏之矣立少而觀多則天下懷之矣立少謂國亡國雖少天下共觀之故曰觀多桓公敗邢遷備用此術也或曰觀當為勸罰有罪賞有功則天下從之矣故聚天下之精財論百工之銳器春秋角試

以練精銳為右也。右上也。成器不課不用不試不臧。兵器雖成未經課試則不用不臧。收

天下之豪傑有天下之駿雄故舉之如飛鳥動之如雷電發之

如風雨莫當其前莫害其後獨出獨入莫敢禁圍成功立

事必順於理義故不理不勝天下不義不勝人故賢知之君必

立於勝地故正天下而莫之敢御也。

右為兵之數

若夫曲制時舉不失天時。制雖委曲順天而舉不失天時也。毋墮地利其數多少

其要必出於計數。墮空也天之所覆空地謂山河波澤所以營作而與利者也必計數其多步之要然後度材而用之。

故凡攻伐之為道也計必先定于內然後兵出乎境計未定

於內而兵出乎境是則戰之自勝攻之自毀也。自勝謂自勝於已其敗可知也。是

故張軍而不能戰圍邑而不能攻得地而不能實三者見一

焉則可破毀也故不明于敵人之政不能加也。不明敵故未可加兵。不明于

敵人之情不可約也。不明敵情未可約土約誓。不明于敵人之將不先軍也不

明于敵人之士不先陣也是故以眾擊寡以治擊亂以富擊貧

以能擊不能以教卒練士擊敵眾白徒。白徒謂不練之卒無武藝去。故十戰十

勝百戰百勝故事無備兵無主則不蚤。既無備無主故敵來攻不能先知之。野

不辟地無吏則無蓄積官無常下怨上而器械不功。功謂朝堅利。朝

無政則賞罰不明賞罰不明則民幸生。僥倖以偷生也。故蚤知敵人

如獨行。蚤知敵人則有以備之敵。有蓄積則久而不匱器械功則伐

而不費賞罰明則人不幸人不幸則勇士勸之故兵也者審於

地高謀十官。地高謂敵國險易之形軍之部署十官必伍什則有長故曰十官又須謀得其人也。日量蓄積積

勇士徧知天下審御機數兵主之事也故有風雨之行故能不

遠道里矣。行疾如風雨故不以道里為遠。有飛鳥之舉故能不險山河矣。輕捷如飛鳥故不以山河為險。有雷電之戰故能獨行而無敵矣。雷電天之威怒故其敵為敵。有

水旱之功故能攻國救邑

謂其功可以為彼水旱

有金城之守故能定宗

廟育男女矣有一體之治故能出號令明憲法矣

謂上下同心其猶一體

風雨之行速也飛鳥之舉者輕也雷電之戰者士不齊也

懼雷雷之威故彼士不齊

水旱之功者野不收耕不穫也

能令彼有水旱故不得使收穫也 金

城之守者用貨財設耳目也

貨財所以養敢死之士耳目所以聽鄰國之動靜令必知之 一體之

治者去奇說禁靡俗也

詩說謂諂誣之言不遠道里故能威絕

域之民不險山河故能服恃固之國獨行無敵故令行而禁止

故攻國救邑不恃權與之國故所指必聽

雖有權與之國不顧而恃之權與謂權為親與 定宗廟育男女天下莫之能傷然後可以有國制儀法

出号令莫不嚮應然後可以治民一衆矣

右選陳

版法第七

選擇政要載之於版以為常法

經言七

凡將立事

立經國之事

正彼天植

謂順天道以植植必令得其正

風雨無違

君道不虧則風雨無違也

遠近高下各得其嗣

高下猶多少也謂君之賦稅因其遠近之別以多少之差輕重合宜故可嗣之以常行嗣續也

三經既飭君乃有國

三經謂上天植風雨高下也是三經既以飾整故君可以有國也

喜無以賞

怒無以殺喜以賞怒以殺怨乃起令乃廢驟令不行民心乃

有外叛之心也

外之有徒禍乃始牙

徒謂黨與也外叛者有黨與禍由是生故曰始牙

衆之所

忿置不能圖

衆忿難犯故必置之誰能圖之

舉所美必觀其所終

故須觀之

廢所惡必計其所窮

蜂蠆有毒故必計其所窮知凡人之情靡不有初鮮克有終

勤以顯之

人有勤勞則慶勉以顯之也

富祿有功以勸之

人之有功則富貴以勸之

爵貴有

名以休之

賢者有名則爵貴以休之也

兼愛無遺謂君必先順教萬民鄉風

上敦勤有功名之士必爵祿順而與之所得利來自厲而勝任取人以已成事以質

謂欲取人必先審已才略能用彼不質謂準的將欲成事必先立其準的事不違質然

審用財慎施報察稱量故用財不可以啻用力不可以

後為善

謂準的將欲成事必先立其準的事不違質然

苦用財而則費商於用財不以賞賜則立功之士懈怠敵人來侵其費更多營法用力苦則勞民不

足令乃辱民不足則令不行故辱也民苦殃令不行施報不得禍乃始昌禍

昌不寤民乃自昏謀為正法直度罪殺不赦夫正直之法度罪殺有過終不免赦

僂必信民畏而懼武威既明令不再行頓卒怠倦以辱之頓卒

動倚邪乃恐言執法者必當深植而固守則不可動移若乃頓倚而邪則法亂而身危故可恐也倚革邪化

今往民移既能正倚化邪歸於正直如此化出令纔往則民移法天合德天之資始無有私德象地無

親地之資生無所私親於日月日月無私耀也佐於四時刑以秋冬悅在施有悅

怨除怨則禍端塞修長在乎任賢任賢則國非長安高在乎同利與下同利則高安

管子卷第二

管子卷第三

幼官第八

幼始也陳從始輔官齊政之法

幼官圖第九

經言八

五輔第十

若因夜虛守靜人物則皇言欲候氣聽賢以知凶吉必因夜虛之時守其安靜以聽候人物此

五和時節土生數五土氣和則君順時節而布政君服黃色味甘味

聽官聲此土王之時故服黃味甘聽官也然治和氣土主和故飲於

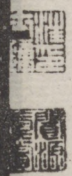
黃后之井井也以僕獸之火藥僕獸謂淺毛之屬藏謂在藏溫儒藏謂在

行歐養謂禽獸之屬能為苗害者坦氣修通坦

尊賢授德則帝帝者之臣其賢師也故身仁行義服

忠用信則王行服審謀章禮選士利械則霸章定生處死謹

賢修伍則眾生者安定之死者處置之斂非其極信賞審罰爵材祿能則強有材



之有能者祿之計凡付終務本飭未則富凡謂都數也付終謂財明法審

數立常備能則治常謂五常也備能謂同異分官則安同異之職

通之以道畜之以惠親之以仁養之以義報之以德結之以

信接之以禮和之以樂期之以事攻之以官治發之以力威

之以誠一舉而上下得終謂初會諸侯上下得終其禮自再舉而

民無不從三舉而地辟散成成謂諸侯自盟要事不事於齊至四舉

而農佚粟十四會之後備役賦者故五舉而務輕金九五會之後兵

轉輕而金得九農人佚樂而粟得十年六舉而外內為用謂

請八舉而勝行威立九舉而帝事成形九會之後威行海內雖居

九本搏大人主之守也自九本已下管氏但與其目或有數在於他篇

六紀審密賢人之守也五紀不解庶人之守也動而無不從靜

而無不同強動弱必從強靜弱必向治亂之本三軍尊之交四富貧之終五盛衰之

紀六安危之機七強弱之應八存亡之數九練之以散群備署備猶備官也凡

殺戮以勸勉以遷眾使二分具本使上之備署財署分知其事各具

發善必審於密執威必明於中發善謂行賞執威謂行刑此居畺方

中此五時之政管氏別五其春行冬政肅肅寒也冬氣行秋政雷春

行夏政闊春既陽夏又陽陽十二地氣發戒春事自此已下

天氣下賜與十二義氣至修門閭十二清明發禁十二始母

合男女十二中卯十二下卯三卯同事謂三卯所用事八舉時

節木成數八木氣舉君服青色味酸味聽角聲此木王之時故治

燥氣春多風而早用八數八亦木飲於青后之井東方以羽獸

故治燥氣

故治燥氣

故治燥氣

故治燥氣

故治燥氣

故治燥氣

故治燥氣

之火麤羽南方朱鳥用南方之火故曰羽獸之火藏不忍行歐養坦氣修通凡物

開靜形生理合內空周外春主仁故所藏者不忍之理合聚於內出空於外強國為圖

弱國為屬強國所以禁禦弱國弱國圍然也動而無不從靜而無不同強動弱必同

從強靜舉發以禮時禮必得強國舉發必當以禮時也禮也必得其宜和好不基貴

賤無司事變日至鄰國和好不基貴賤之位無司存如此則事變日至無寧居基漸此居於圖東

方方外夏行春政風春箕宿多風也行冬政落寒氣肅殺故凋落也重則雨雹

其災重則雨雹水寒所致行秋政水秋畢宿多霖雨十二小郢至德十二絕氣下下爵

賞十二中郢賜與十二中絕收聚十二大暑至盡善十二中

暑十二大暑終三暑同事七舉時節火成數七火氣舉君則順時節而布政君服

赤色味苦味此火王之時故服赤味苦也聽羽聲羽北方聲也火王之時不聽微而聽羽者所以抑盛陽用

七數七亦火之成數飲於赤后之井南方井也以毛獸之火麤毛獸西方白虎日毛獸之火藏薄純盛陽之性失在奢縱故所藏者有薄純素也行篤厚陽性寬和故行篤厚坦氣

修通凡物開靜形生理物形既生自然修理而長育也定府官明名分而審責

於羣臣有司則下不乘上賤不乘貴法立數得而無比周之

民則上尊而下卑遠近不乖此居於圖南方方外秋行夏政

葉盛陽氣乘之故卉木生葉行春政華少陽氣乘之故卉木更生華行冬政耗盛陰肅殺故虛耗也十

二期風至戒秋事十二小卯薄百爵十二白露下收聚十二

復理賜與十二始節賦事十二始卯合男女十二中卯十二下

卯三卯同事九和特節金成數九金氣和君則順時節而布政君服白色味辛味

聽商聲此金王之時故服白味辛聽商治濕氣秋多霖雨水故治濕用九數九亦金之成數飲於

白后之井西方井以介蟲之火麤介蟲北方玄武也用此方之火故曰介蟲之火藏恭劭性廉潔故所藏者恭劭也行搏銳兌金性勁銳時方肅殺故曰以勁銳搏擊所以順殺氣也坦氣修通凡物

開靜形生理間男女之畜男女之畜有內外之異故須間之也修鄉閭之什伍殺

方至可以出師征伐故修什伍量委積之多寡定府官之計數養老弱而勿通

老少異糧故其養勿通信利周而無私申布秋利既令周徧無得有私此居於圖西方外

冬行秋政霧陰霧行夏政雷盛陽乘盛行春政丞泄少陽乘陰故丞

也冊十二始寒盡刑十二小榆賜予十二中寒收聚十二中榆

大收十二寒至靜十二大寒之陰十二大寒終三寒同事六

行時節水成數六水氣行君君服黑色味鹹此水王之時聽徵

聲不聽羽而聽徵者治陰在氣不治則盛陰太過用六數六亦水飲

於黑后之井井也以鱗獸之火襲鱗獸東方青龍也用東藏慈

厚若人者好生惡殺故於刑殺之時藏於慈厚所以行其不忍也行薄純冬物料素故坦氣修通

凡物開靜形生理器成於侈又行刑之時教行於鈔鈔未也冬

未歲之將終也動靜不記行止無量行止可量戒審四時以別息息

也四時生物各有異出入以兩易出入既異又並令明養生以解固

固謂護恡也生既頹養審取子以總之又恐所養過時故審取

會諸侯令曰非立帝之命母有一日之師役立帝北帝之帝

侯不使非時出師故令曰若非立帝有命之再會諸侯令曰養孤老

食常疾收孤寡三會諸侯令曰田租百取五五分取市賦百

取二關賦百取一母之耕織之器四會諸侯令曰修道路借

度量一稱數借同也稱斤兩數釋以時禁發之草木零落然後

天壤山川之故祀必以時六會諸侯令曰以爾壤生物共立

官立官主禮請四輔四輔即三公四輔將以禮上帝七會諸侯令

曰官處四體而無禮者深之焉莠命官處謂處官也處官位而四

命若莠之穢苗也八會諸侯令曰立四義而母議者尚之于

玄官聽于三公四義者謂無障谷無貯粟無易樹子無以妾為妻諸侯能

也九會諸侯令曰以爾封內之財物國之所有為幣為幣九

會大命焉出常至謂上九會統出大令故天下諸侯常至千里之外

二千里之內諸侯三年而朝習命因朝而習教命二年三卿使四輔諸

三卿使天子四輔以受節制也一年正月朔日令大夫來修受命三公習所受命二

千里之外三千里之內諸侯五年而會至習命以習命也三年

名卿請事二年大夫通吉凶十年重適入正禮義重適謂承重也適諸侯之

也世子五年大夫請受變請所變更之教令也三千里之外諸侯世一至

道路既遠世一至置大夫以為廷安其遠國大夫則為置廷入共受命焉

入共國所有因以受命此居於圖其方外必得文威武官習勝善勝敵者必得

文德之威武藝之官與之練習士卒則可以勝之務時因勝時是也務是因脩不終無方勝

之從始至終計幾行義勝也庶幾行義理名實勝之整理名實不

出無方者勝者急分與之可以得勝事察代勝之代功行賞之事

急時分勝之者急分與之可以得勝原無象勝之若神

無功者受以得勝行備具勝之戰之具可以得勝

無象可原者勝本定獨威勝用師之本定定計財勝計謀財用先定聞

知勝審定者勝定選士勝精選士卒能定制祿勝制祿亦與

勝也定方用勝同能審定者勝也定綸理勝審定者勝也定死生

勝定成敗勝定依奇勝所依奇策能定實虛勝定盛衰勝

舉機誠要則敵不量要則敵不能量也用利至誠則敵不校

用兵便利又能至誠則敵不敢校也明名章實則士死節明忠義之名章功勞之

舉發不意則士歡用奇謀之舉發彼不交物因方則械器備質

則器械備具也之物因方之有因能利備則求必得因彼所能所利而以執務明

本則士不偷執所營之務明所為備具無常無方應也其所備具

所以應敵無方聽於鈔故能聞未極鈔深遠也所聽在於視於新故能

見未形未形者新事將起所視思於濬故能知未始未始者事

故知未始所思在深發於蘄故能至無量發舉可驚故動於昌故能得

故知未始所思在深發於蘄故能至無量發舉可驚故動於昌故能得

其寶舉動昌盛故敵懼而輸寶也立於謀故能實不可故也其所建立皆用深謀故常堅實

不復衰故器成教守則不遠道里器用完成教令堅守故欲往則至不憚道里之遠也號審教

施則不險山河號令審悉致命施行則赴湯蹈火而不顧豈險難於山河也博一純固則獨行

而無敵德博而一純而固則能敵之慎號審章則其攻不待

慎號令審旗章則攻者爭權與明必勝則慈者勇權謀明略必能勝敵則慈

先登豈顧後而相待乎仁者猶致勇奮況惡少哉器無方則愚者智器用無方應卒必備則愚者習而成智況不愚乎攻不

守則拙者巧我攻既妙彼不能守則拙者習而成巧况不拙乎數也動慎十號兵既數動必慎

一號九章等此有因其數在他篇明審九章飾習十器善習五官謹修三官

必設常主計必先定軍之主將既必有常軍之計謀亦須先定求天下之精材精材可以

為軍之器用者論百工之銳器器成角試否臧收天下之豪傑有天下

下之稱材稱材謂材稱其所用也說行若風雨發如雷電此居於圖方

中此中圖之副也旗物尚青木用事兵尚矛象春物刑則交寒害鈇

其行刑戮則於初且夜盡之交其時尚寒主春人不得已而行刑故難言而致鈇鈇或為鈇器成不守器用既成則敵不能圍守也

經不知經法也用兵之法敵不能知也教習不著我之教習敵不能著者猶明著發不意其所舉

不經不知故莫之能圍發不意故莫之能應莫之能應故

全勝而無害莫之能害故必勝而無敵四機不明不過九日

而游兵齮軍四機即上不守不知不著不意也障塞不審不過八日而外賊

得間障塞者所以防守要路也由守不慎不過七日而內有讒謀由守所

者詭禁不脩不過六日而竊盜者起詭禁所以禁詭常也死亡不食不

過四日而軍財在敵死亡者不享食鬼神必怨怒故軍財在敵此居於圖東方方外

此東圖之副也旗物尚赤火用事兵尚戟象夏物刑則燒交疆郊其

刑則於疆郊焚燒而交也必明其一一謂號必明其將必明其政必明其士四

者備則以治擊亂以成擊敗數戰則士疲數勝則君驕驕君

使疲民則國危至善不戰用兵之善者其唯不戰乎其次一之其次善者雖戰而號令一大

勝者積衆積衆然後勝勝無非義者焉可以為大勝所以勝皆大義故成大勝

也大勝無不勝也此居於圖南方此南圖之副也旗物尚白金用

尚兵尚劍象金性之利也刑則詔味斷絕其用刑則繼書之始乎無端

卒乎無窮始乎無端道也卒乎無窮德也道不可量德不可

數不可量則衆強不能圖不可數則為詐不敢鄉兩者備施

兩者謂道德也動靜有功畜之以道養之以德畜之以道則民和養

之以德則民合故能習習故能借借謂同為其事借習以悉悉盡也莫

能傷也此居於圖西方此西圖之副也旗物尚黑水用事兵尚

脅盾象時物之開盾或習之於脅故曰脅盾刑則游仰灌涼其用刑則游縱之所使

灌察數而知治審果而識勝明謀而適勝通德而天下定

定宗廟育男女宗廟存則男女育也官四分則可以立威行德制法儀

出號令擇才授官四面分設至善之為兵也非地是求也罰人是君至善

之兵不求其地所以君可罰人若紂桀之人比屋可誅也立義而加之以勝至威而實之以德

守之而後脩勝心焚海內既獲敵人之國順而守之然後修其法

民之所利立之所害除之則民人從立利除害則人從也立為六千里

之侯則大人從饒九會之後天子加命立為侯伯面各三千里四方相距六千里大人謂天子三公四輔也使國

君得其治則人君從會國君謂天下同盟諸侯矣請命於天地知氣和則生

物從謂郊祀天地神祇使之合德則四氣和可知故生物從之計緩急之事則危危而無難

緩急之事皆已計定則二者之危無所難緩急之事皆有可危之理故曰危危明於器械之利則涉難而

不變察於先後之理則兵出而不困通於出入之度則深入

而不危審於動靜之務則功得而無害也著於取與之分則

得地而不執謂不恣執慎於號令之官則舉事而有功此居於

圖北方此北圖之副也外此北圖之副也切官圖第九西方本圖 西方副圖 南方本圖 南方副圖 中央本圖 中央副圖 東方本圖 東方副圖 經三言九

秋行夏政葉行春政華行冬政耗十二期風至戒秋事十二
小卯薄百爵十二白露下收聚十二復理賜予十二始前節
弟賦事十二始卯合男女十二中卯十二下卯三卯同事九
和時節君服白色味辛味聽商聲治濕氣用九數飲於白
后之井以介蟲之火爨藏恭步衍搏鏡坦氣脩通凡物開
靜形生理間男女之畜修鄉里之什伍量委積之多寡定府
官之計數養老弱易通信利害而無私此居於圖西方方外

右西方本圖

旗物尚白兵尚劔刑則紹昧斷絕始乎無端卒乎無窮始乎
無端道也卒乎無窮德也道不可量德不可數不可量則衆
強不能圖不可數則爲詐不敢鄉兩者備施動靜有功畜之
以道養之以德畜之以道則民和養之以德則民合和合故

右西方副圖

能習習故能借借習以悉莫之能傷也此居於圖西方方外
夏行春政風行冬政落重則雨雹行秋政水十二小郢至德
十二絕氣下下爵賞十二中郢賜與十二中絕收聚十二大
暑至盡善十二中暑十二小暑終三暑同事十舉時節君服
赤色味苦味聽羽聲治陽氣用七數飲於赤后之井以毛獸
之火爨藏薄純行篤厚坦氣修通凡物開靜形生理定府官
明名分而審責於群臣有司則下不乘上賤不乘貴法立數
得而無比周之民則上尊而下卑遠近不乖此居於圖南方方外

右南方本圖

若因處虛守靜人物則皇五和時節君服黃色味甘味
聽宮聲治和氣用五數飲於黃后之井以裸獸之火爨藏温

儒行歐養坦氣修通凡物開靜形生理常至命尊賢授德
則帝身仁行義服忠用信則王審謀章禮選士利械則霸定
生處死謹賢修伍則衆信賞審罰爵材祿能則強計凡付終
務本飾末則富明法審數立常備能則治同異分官則安通
之以道畜之以惠親之以仁養之以義報之以德結之以信
接之以禮和之以樂期之以事攻之以言發之以力威之以
誠一舉而上下得終再舉而民無不從三舉而地辟散成四
舉而農佚粟十五舉而務輕金九六舉而絜知事變七舉而
內外爲用八舉而勝行威立九舉而帝事成形九本搏大人
主之守也八分有職卿相之守也十官飾勝備威將軍之守
也六紀審密賢人之守也五紀不解庶人之守也治亂之本
三卑尊之交四富貧之終五盛衰之紀六安危之機七強弱

之應八存亡之數九練之以散群備署凡數財署殺僂以聚
財勸勉以遷衆使二分具本發善必審於密執威必明於中
此居圖方中

右中方本圖

冬行秋政霧行夏政雷行春政烝泄十二始寒盡刑十二小
榆賜子十二中寒收聚十二中榆大收十二寒至靜十二大
寒之陰十二大寒終三寒同事六行時節君服黑色味鹹味
聽徵聲治陰氣用六數飲於黑后之井以鱗獸之火囊藏慈
厚行薄純坦氣修通凡物開靜形生理器成於僂教行於鈔
動靜不記行止無量戒審四時以別息異出入以兩易明養
生以解固審取與以總之一會諸侯今日非立帝之命母有
一日之師役再會諸侯今日養孤老食常疾收孤寡三會諸

侯今日田租百取五市賦百取二關賦百取一母之耕織之器四會諸侯今日修道路借度量一稱數母征數澤以時禁發之五會諸侯今日修春秋冬夏之常祭食天壤山川之故祀必以時六會諸侯今日以爾壤生物共之官請四輔將以祀上帝七會諸侯今日官處四體而無禮者流之焉奉命入會諸侯今日立四義而無議者尚之于官聽於三公九會諸侯今日以爾封內之財物國之所有為幣九會大令焉出常至千里之外二千里之內諸侯三年而朝習命三年三卿使四輔一年正月朔日令大夫來修受命三公二千里之外三千里之內諸侯五年而會至習命三年名卿請事二年大夫通吉凶七年重適人正禮義五年大夫請變三千里之外諸侯世一至置大夫以為廷安入共受命焉此居於圖北方方外

右北方本圖

旗物尚赤兵尚戟刑則燒交疆郊必明其一必明其將必明其政必明其士四者備則以治擊亂以成擊敗數戰則士疲數勝則君驕驕君使疲民則危國至若累戰其次一之大勝者積衆勝而非義者焉可以為大勝大勝無不勝也此居於圖南方方外

右南方副圖

必得文威武官習勝之務時因勝之終無方勝之幾行義勝之理名實勝之急時分勝之事察伐勝之行備具勝之原無象勝之本定獨威勝定計財勝定知聞勝定選士勝定制祿勝定方用勝定綸理勝定死生勝定成敗勝定依奇勝定實虛勝定盛衰勝舉機誠要則敵不量用利至誠則敵不校明

名章實則士死節奇舉發不意則士歡用文物因方則械器
備因能利備則求必得執務明本則士不偷備具無常無方
應也聽於鈔故能聞無極視於新故能見未形思於濬故能
知未始發於驚故能至無量動於昌故能得其寶立於謀故
能實不可故也器成教守則不遠道里號審教施則不險山
河博一純固則獨行而無敵慎號審章則其攻不待權與明
必勝則慈者勇器無方則愚者智攻不守則拙者巧數也動
慎十號明審九章飾習十器善習五官謹修三官必設常主
計必先定求天下之精材論百工之銳器器成角試否臧收
天下之豪傑有天下之稱材說行若風雨發如雷電此居於
圖方中

右中方副圖

旗物尚黑兵尚脅盾刑則游仰權流察數而知治審器而識
勝明謀而適勝通德而天下定定宗廟育男女官四分則可
以立威行德制法儀出號今至善之爲兵也非地是求也罰
人是君也立義而加以以勝至威而實之以德守之而後修
勝心焚海內民之所利立之所害除之則民人從立爲六千
里之侯則大人從使國君得其治則人君從會請命於天地
知氣和則生物從計緩急之事則危危而無難明於器械之
利則涉難而不變察於先後之理則兵出而不困通於出入
之度則深入而不危審於動靜之務則功得而無害也著於
取與之分則得地而不執慎於號今之官則舉事而有功此
居於圖北方外

右北方副圖

春行冬政肅行秋政雷行夏政則闡十二地氣發戒春事十二小卯出耕十二天氣下賜與十二義氣至修門閭十二清明發禁十二始卯合男女十二中卯十二下卯三卯同事八舉時節君服青色味酸味聽角聲治燦氣用八數飲於青后之井以羽獸之火癸藏不忍行歐養坦氣修通凡物開靜形生理合內空周外強國為圉弱國為屬動而無不從靜而無不同舉發以禮時禮必得和好不基貴賤無司事變日至此居於圖東方方外

右東方本圖

旗物尚青兵尚矛刑則交寒害鈇器成不守經不知教習不著發不意經不知故莫之能圍發不意故莫之能應莫之能應故全勝而無害莫之能圍故必勝而無敵四機不明不過

九日而游兵驚軍障塞不審不過八日而外賊得聞由守不愼不過七日而內有讒謀詭禁不修不過六日而竊盜者起死亡不食不過四日而軍財在敵此居於圖東方方外

右東方副圖

五輔第十

謂六與七體八經五務三度此五者可以輔弼國政也

外言一

古之聖王所以取明名廣譽厚功大業顯於天下不忘於後世非得人者未之嘗聞不得於人而能使名譽顯當時功業流後世者則未嘗聞暴王之所以

失國家危社稷覆宗廟滅於天下非失人者未之嘗聞不失於人而能

使失國覆宗者亦未嘗聞今有土之君皆處欲安動欲威戰欲勝守欲固大

者欲王天下小者欲霸諸侯言諸侯欲大利則王天下欲小利則霸諸侯也而不務得

人是以小者兵挫而地削大者身死而國亡既不務得人故必致禍小則地削大則國

亡故曰人不可不務也當務得之於人此天下之極也曰然則得人之

道莫如利之利之道莫如教之以政故善為政者田疇墾而國邑實朝廷聞而官府治公法行而私曲止倉廩實而囹圄空賢人進而奸民退其君子上中正而下諂諛其士民貴武勇而賤得利賤苟得之利也其庶人好耕農而惡飲食惡費用之飲食於是財用足好耕農故財用足而飲食薪菜饒省費用則薪菜饒是故上必寬裕而有解舍解放也舍免也下必聽從而疾怨上下和同而有禮義故處安而動威戰勝而守固是以一戰而正諸侯不能為政者田疇荒而國邑虛朝廷究小人競避故究而官府亂小人用法故亂公法廢而私曲行倉廩虛而囹圄實賢人退而姦民進其君子上諂諛而下中正其士民貴得利而賤武勇其庶人好飲食而惡耕農於是財用匱而食飲薪菜乏上彌殘苛居上位者小人故殘賊苛且也而無解舍下愈覆鷲而不聽從覆察也鷲疑也上既賊苛且也舍故下伺察而懷疑鷲勅吏反

下交引而不和同上引下以供衛下引上以恩覆二俱不得故不和同也故處不安而動不

威戰不勝而守不固是以小者兵挫而地削大者身死而國

亡故以此觀之則政不可不慎也德有六興義有七體禮有

八經法有五務權有三度所謂六興者何曰辟田疇利壇宅

壇堂修樹藝勸士民勉稼穡修牆屋此謂厚其生上六者可以厚養其生也

發伏利利人之事積久隱伏者發而用之輸帶積帶貯積也修道途便關市謂所置關市皆

便也今要慎將宿將送貨財必慎止宿此謂輸之以財上五者皆生財之術故導水

潦利破溝使潘渚潘溢也決潘溢者疏潰泥滯泥壅為滯者亦潰使之令通也通

鬱閉鬱閉亦謂川潰有過塞者慎津梁此謂遺之以利上之六者所遺利於民薄徵斂

輕征賦弛刑罰赦罪戾省小過此謂寬其政上之五者所寬裕其政養長

老慈幼孤恤鰥寡問疾病弔禍喪此謂匡其急上之五者所救民之急衣

凍寒食飢渴匡貧窶賑罷露疾憊裸露者有以振救之資之絕此謂賑

下交引而不和同上引下以供衛下引上以恩覆二俱不得故不和同也故處不安而動不

其窮上之五者所以凡此六者德之興也六者既布則民之所

欲無不得矣夫民必得其所欲然后聽上聽上然后政可善

為也故曰德不可不興也曰民知德矣而未知義然后明行

以導之義行即七義義有七體七體者何曰孝悌慈惠以養親戚

恭敬忠信以事君上中正比宜以行禮節比合也行既中正而又合宜也教正齊

擗誦以辟刑俸擗節也言自節而卑屈也織嗇省用以備飢饉織細也書極也既細又極故賦

用省也敦蒙純固以備禍亂蒙厚也音莫江反和協輯睦以備冠戎凡

此七者義之體也夫民必知義然后中正中正然后和調和

調乃能處安處安然后動威動威乃可以戰勝而守固故曰

義不可不行也曰民知義矣而未知禮然后節八經以導之

禮所謂八經者何曰上下有義貴賤有分長幼有等貧富有

度凡此八者禮之經也故上下無義則亂貴賤無分則爭長

幼無等則倍倍乖辰也貧富無度則失失其節制上下亂貴賤爭長幼

倍貧富失而國不亂者未之嘗聞也是故聖王飭此八禮以

導其民八者各得其義則為人君者中正而無私為人臣者

忠信而不黨為人父者慈惠以教為人子者孝悌以肅為人

兄者寬裕以誨為人弟者比順以敬和比為人夫者敦蒙以固

為人妻者勸勉以貞夫然則下不倍上臣不殺君賤不踰貴

少不陵長遠不間親新不間舊小不加大淫不破義凡此八

者禮之經也夫人必知禮然后恭敬恭敬然后尊讓尊讓然

后少長貴賤不相踰越少長貴賤不相踰越故亂不生而患

不作故曰禮不可不謹也曰民知禮矣而未知務然后布法

以任力任力有五務五務者何曰君擇臣而任官大夫任官

辯事辯明也能明所任之事也官長任事守職士修身功材材謂藝能士既脩身必於藝能有功

也庶人耕農樹藝君擇臣而任官則事不煩亂大夫任官辯
事則舉措時官長任事守職則動作和士修身功材則賢良
發庶人耕農樹藝則財用足故曰凡此五者力之務也夫民
必知務然后心一心一然后意專心一而意專然后功足觀也
故曰力不可不務也曰民知務矣而未知權然后考三度以
動之所謂三度者何曰上度之天祥下度之地宜中度之人
順此所謂三度故曰天時不祥則有水旱地道不宜則有飢
饉人道不順則有禍亂此三者之來也政召之曰審時以舉
事時則天祥地宜人順之時也得其時則事可成以事動民事成則民可動以民動國民昌則國可動
動天下國強則天下可動也天下動然后功名可成也故民必知權然后
舉錯得權謂能知三度舉錯得則民和輯民和輯則功名立矣故曰
權不可不度也故曰五經既布然后逐姦民詰詐偽屏讒慝

而毋聽淫辭毋作淫巧若民有淫行邪性樹為淫辭作為淫
巧以上謂君上而下惑百姓移國動眾以害民務者其刑死

大罪死

流小罪流故曰凡人君之所以內失百姓外失諸侯兵挫而

地削名卑而國虜社稷滅覆身體危殆非生於諂淫者未之
嘗聞也何以知其然也曰淫聲謂耳淫觀謂目耳目之所好諂
心心之所好傷民傷而身不危者未之嘗聞也曰實墮虛
墾田疇修牆屋則國家富節飲食擗衣服則財用足舉賢良
務功勞布德惠則賢人進逐姦人詰詐偽去讒慝則姦人止
修飢饉救災害賑罷露則國家定明王之務在於強本事去
無用然後民可使富本事謂農桑也無用謂未作也論賢人用有能而民可使
治薄稅斂毋苛於民謂無苛取於民待以忠愛而民可使親三者霸
王之事也事有本而仁義其要也今工以巧矣而民不足於

備用者其悅在玩好君悅玩好則民務未作故備用不足農以勞矣而天下飢者

其悅在珍怪方丈陳於前方丈陳前則役用廣故農勞而不免於飢女以巧矣而天

下寒者其悅在文繡君悅文繡則女工傷成天下寒是故博帶梨梨博帶以就後也梨割也

大棧列列大棧文繡文繡為純色刻鏤削刻鏤雕琢采雕琢為

慢關純慢關幾而不征幾察也但使察非市鄆而不稅鄆市中置物處但籍知其數不稅

古之良工不勞其知巧以為玩好是故無用之物守法者不

失或為無用物守法者必得而誅之無所滄失也

管子卷第三

備明音

管子卷第四

唐司空房

玄齡

注

宙合第十一

樞言第十二

宙合第十一古往今來曰宙也所陳之道既通往古又合來今無不苞羅也

外言二

左操五音右執五味舉目懷繩與准鉤多備規軸減溜大成

是唯時德之節舉目春采生秋采菘夏處陰冬處陽舉目大

賢之德長明乃哲哲乃明奮乃苓明哲乃大行舉目毒而無

怒怨而無言欲而無謀舉目大揆度儀若覺卧若晦明若救

之在堯也舉目毋訪于佞毋蓄于諂毋育于凶毋監于讒不

正廣其荒舉目不用其區區鳥飛准繩舉目護反充末衡

易政利民舉目毋犯其凶毋通其求而遠其憂高為其居危

顛莫之救舉目可淺可深可浮可沈可曲可直可言可默舉目

天不一時地不利人不一事可正而規定而履深而迹舉目

二舉 夫天地一險一易若鼓之有搏宅耕 搗 丁歷 搗 丁用 反則擊

天地萬物之橐宙合有橐天地第三左操五音右執五味此言君

臣之分也左陽君道右陰臣道 故曰君臣之分也君出令佚故立于左君但出令故曰 佚凡右為用事

而右勞故左佚 而右勞臣任力勞故立于右故曰勞 夫五音不同聲而能調此

言君之所出令無妄也五音雖有不同樂師盡能調之喻百度 雖各有別君則盡能裁之故所出無妄而無

所不順順而今行政成君出令皆順 奉之則政成五味不同物而能和此言

臣之所任力無妄也五味宰夫能和之百職 臣守任之一而無妄也而無所不得得而力

務財多臣能任職得宜 務而財必多也故君出令正其國而無齊其欲民欲既異 常隨其欲

而教而教 之也一其愛而無獨與是正臣其愛宜一率土周之無所 獨與則是愛不一母獨與是也王施而無

私則海內來賓矣臣任力同其忠而無爭其利不失其事而

無有其名分步而無妬則夫婦和勉矣君失音則風律必流

流則亂敗臣離味則百姓不養臣離味百職曠 故百姓不養也百姓不

養則衆散三君臣各能其分則國寧矣故名之曰不德懷繩

與准鈎多備規軸減溜大成是唯時德之節夫繩扶撥

以為正准壞險以為平准必壞舊高峻 而後以為平也鈎入枉而出直工人用鈎 則就枉取

也此言聖君賢佐之制舉也言制以舉賢 之法用鈎也博而不失因以備能

而無遺所舉既博則枉直咸盡故無所失雖難 鳥狗盜無所不取皆有所長故能備之國猶是國也民猶是

民也桀紂以亂三湯武以治昌湯之國入亦桀之國入武之國入亦紂之國 人桀紂以之亡亂之故也湯武以之昌治之

故章道以教明法以期民之興善也如化湯武之功是也湯武 之昌

教化明也人之興善亦章明也多備規軸者成軸也規者正圓器軸者轉規大小悉須 備故多備方王嚴剛圓主柔和今

用規者欲施輻用大處小用小故因 物施宜故有大小也夫成軸之多也其處大也不究其入小也不塞究窮 也

猶迹求履之憲也迹者履之所出善者思之所生 憲法也擬迹而求履注履法可

得施恩而未善心善心可生也夫焉有不適善以恩驅善故 無不適也適善備也僂也是

以無乏僂輕順貌既皆適善能備以恩為善者輕順 人君善既備順何所之哉則求者無不善也故諭教者取譬焉

辟法也取為規非也天消陽無計量地化生無法崖謂古言字天以陽氣育生萬物物生不可計量地以

陰化無物不化故乃法以制崖所謂是而無非非而無是亦既行恩又

而非之不得有非當順是非有必使二者俱來得以驗之是既信必有不可識慮之然將卒

而非之不得有是也是非有必交來苟信是以有不可先規之

博聞多見玄宙道以待物無不容也物至而對形曲均存矣對

也物至矣以多少之恩配大小之形減盡也溜發也言偏環畢莫不備

得故曰減溜大成減溜盡發君既均施以恩故物盡發於善亦既成功之

術必有巨獲巨大也功大成大獲必周於德審於時時德之遇事之會

也若合符然故曰是唯時德之節德既周時又審二者遇會若春

采生秋采菘夏處陰冬處陽此言聖人之動靜開闔誣信淫反儒取與之必因於時也時則動不時則靜是以古之士

有意而未可陽也故愁其治言含愁而藏之也有意齊世時亂

靜默以倅免倅取也辟之也猶夏之就清反冬之就溫焉可

以無反於寒暑之菑矣夏不就清冬不就溫更以寒暑致災終無益

哉非為畏死而不忠也賢人之避亂出宜畏死而不夫強言以為

僂而功澤不加時非所言必致刑僂既進傷為人君嚴之義臣進

彌甚不避亂世而遇害則君益其故退身不舍端脩業不息版

不與於紂之難而封於宋以為躬圭先祖不滅後世不絕故

曰大賢之德長可久可大則明乃哲哲乃明奮乃冬明哲乃

大行此言擅美主盛自奮也以琅湯琅音浪凌轉人之敗也

三

常自此是故聖人著之簡策傳以告後進曰奮盛落也

盛而不落者未之有也故有道者不平其稱不滿其量不依

其樂不致其度有道者則錫武也所以不平稱爵尊即肅士祿豐

則務施功大而不伐業明而不矜夫名實之相怨久矣是故

絕而無交有名有實必為人所忌其來久所以絕四惠者知其不可兩

守乃取一焉故安而無憂名實不可兩守故但存其一怨毒而無

怒此言止忿速濟沒法也從此而息所以安矣而無憂也毒而無

怒為怒者所以止此忿速濟忿速濟斷沒法也怒而無言言不可不慎也言不周密反傷其

身言怨怒但可藏之在口不言之口故曰欲而無謀言謀不可以泄

謀泄苗極既欲其事方始圖之無使謀夫行忿速遂沒法賊發

言輕謀泄苗必及於身故曰毒而無怒怒而無言欲而無謀

大揆度儀若覺卧若晦明言人君神實雖不慧但大揆度儀法有疑

以成言淵色以自詰也靜默以審慮依賢可用也君有所未

大也其色以自窮詰靜默其神以審思慮有君有所未

所不晤依賢以問之故其為可用也仁良既明通於可不利害之

理循發蒙也問於仁良其事既明見利害之理故曰若覺卧若晦明

若救之在堯也堯堯子丹朱慢而不恭故曰救堯在堯時雖凡下村但以

為明故宥虞朝讓德羣母訪于佞言母用佞人也用佞人則私多

行母苗于諂言母聽諂諂則欺上母育于凶言母使暴使

暴則傷民母監于讒言母聽讒聽讒則失士夫行私欺土傷民

失士此四者用所以害君義失正也夫為君上者既失其義正

而何以為名譽為臣者不忠而邪以趨爵祿亂俗數世以偷

安懷樂雖庸其威可須也故曰不正廣其業是以古之人阻

其路塞其遂守而物修故著之簡策傳以告後世曰其為

怨也深是以威盡焉不用其區區者虛也人而無良焉故曰

虛也凡堅解而不動階隄而不行其於時必失失則廢而不
濟失植之正而不認不可賢也植而無能不可善也所賢美
於聖人者以其與變隨化也淵泉而不盡微約而流施是以
德之流潤澤均加于萬物故曰聖人參于天地鳥飛隼繩此
言大人之義也鳥飛隼繩曲以為直夫鳥之飛也必還山集谷不
還山則困不集谷則死山與谷之處也不必正直而還山集
谷曲則曲矣而名繩焉以為鳥起於北意南而至于南起於
南意北而至于北苟大意得不以鳥意游集南北亦小缺為傷隄山谷而曲飛苟
遂南北之大意不以曲飛小缺為傷聖人行權亦猶
是也苟得合義之大致不以反經小過而為傷也故聖人美而著之美
飛之事著之簡策也曰千里之路不可扶以繩繩直千里萬家之都不可平以
隼平隼萬家言大人之行不必以先帝常義立之謂賢守常運
居必塞也故為上者之論其下也講欲不可以失此術也此術謹火懸反
也

充言心也心欲忠未衡言耳目也耳目欲端中正者治之本
也耳司聽聽必順聞聞審謂之聰耳之所聞既順目司視視必
順見見察謂之明視日明心司慮慮必慎言言得謂之知心之
既順且得聰明以知則博博而不惜所以易政也聰也明也智也三
故謂之智政易民利利乃勸勸則告民既勸勉故可聽
舉乃得中可制禮政易民利利乃勸勸則告以禮樂告之聽
不慎不審不聰不審不聰則繆視不察不明不察不明則過
慮不得不知不得不知則昏繆過以昏則憂憂則所以伎苛
伎苛所以險政政險民害害乃怨怨則凶故曰謹充未衡言
易政利民也母犯其凶言中正以蓄慎也母適其末言上之敗
常貪於金玉馬女而吝愛於粟米貨財也厚藉斂于百姓則
萬民懟怨遠其憂言上之亡其國也常適其樂立優美而外
淫于馳騁田獵內縱于美色淫聲下乃解怠惰失百吏比皆失

其端則煩亂以亡其國家矣高為其居危顛莫之救此言尊

高滿大而好矜人以麗主盛處賢而自予雄也言君王莫盛處已

煩亂萬民心怨此其必亡也猶自萬仞之山播而入深淵其死

而不振也必故曰毋適其求而遠其憂高為其居危顛莫之

救也可淺可深可沈可浮可曲可直可言可默此言指意要

功之謂也凡此淺深曲直諸事皆可詳之言天不一時春夏秋冬

一利五土十地人不一事士農工商是以著業不得不多人之名位

不得不得天時地利猶有不一況於人之所著方明者察于事故不

官官主于物而旁通于道方謂法術言法術通明之士察於天地知

也於道道也者通乎無上詳乎無窮運乎諸生諸物由道而生是故辯

于一言察于一治攻于一事者可以曲說而不可以廣舉言

能之人但辯一言察一理攻一事如此者唯可以示一曲之說未足以廣苞也聖人由此知言之不可兼也故

博為之治而計其意知一言不可兼羣言故博為理眾言知事之

不可兼也故名為之說而況其功又知一事不足以兼眾事故

未明其功故比況而曉告之歲有春秋冬夏月有上下中旬曰有朝暮夜

有昏晨半星星半隱辰序各有其司故曰天不一時此以上

時不一半星辰序言其星辰晝隱夜山陵岑巖淵泉閔流泉踰

瀾瀾奏瀾而不盡薄承瀾而不滿泉逾而前瀾隨而後欲其流不

雖承瀾而常不滿之流也高下肥瘠物有所宜故曰地不利此以上略言鄉

有俗國有法食飲不同味衣服異采世用器械規矩繩准稱

量數度品有所成故曰人不一事此以上舉人此各事之儀其詳

不可盡也此天地人三者之儀但略舉之故其詳不盡也可正而視言察美惡審別良苦

不可以不審操分不雜故政治不悔定而履言處其位行其

路為其事則民守其職而不亂故葆統而好終深而迹言明

墨章書道德有常則後世人修理而不迷故名聲不息夫

天地一險一易若鼓之有槁槁當為響槁當則擊險易猶否泰夫天

道唱則擊也小則小和大則大和故曰和象擊而鳴者也天地應德為否泰也景不為曲物直響不為惡

聲美物曲則影曲聲惡則響惡亦况是以聖人明乎物之性者必以

其類來也惡聲往則惡響來猶積善餘慶積惡餘殃故君子繩繩乎慎其所先天地

萬物之蒙也君子知善惡必報繩繩戒慎先天地以類善天地萬物從而

宙合有蒙天地由合之道教以先天天地苴子餘萬物故曰萬物

之蒙直裹萬物在天地之中故為蒙也宙合之意上通於天之下下泉於地之

下外出於四海之外合絡天地以為一裹宙合廣積善以通天上下

散之至于無間不可名而山宙合之裹故散其終上能無偷是大之

觀猶不可得其名若山然也

無外小之無內故曰有蒙天地其義不傳苟非其人道不虛行

一典品之不極一薄然而典品無治也典常也宙合之道專一而能

能崇重則此道或幾乎息矣常品之人不能重理也多內則富時出則富而聖人之道貴富

以當奚謂當本乎無妄之治運乎無方之事應變不失之謂

當變無不至無有應當本錯不敢念當謂行賞以當功當功所以

故雖不用物不敢念然也故言而名之曰宙合尋古遺言之立

樞言第十二樞者居中以運外動而不窮者也言則慮心外言三

管子曰道之在天者曰也日者萬物由之以顯萬象由之其在人者

心也心者萬物由之以慮萬理由之故曰有氣則生無氣則死日與心

為功而生成以氣為善此言氣者道之用也尤宜重也有名則治無名則亂治者以其名既

生成須立法以治之在於名實相副故實稱其名則治名重其實則亂樞言曰愛之利之益之安之四

者道之出四者從道而生帝王者用之而天下治矣帝王者審

所先所後先民與地則得矣

民者君之地君者民之天先此二者則無所不得也

先貴與

驕則失矣

貴而不已則驕驕而不已則失此二者則無所不失矣

是故先王慎貴在所先所

後人主不可以不慎貴不可以不慎民不可以不慎富慎貴

在舉賢慎民在置官慎富在務地故人主之卑尊輕重在

此三者不可不慎

慎三則尊以重忽三則卑以輕

國有寶有器有用城郭險阻

蓄藏寶也

城郭完險阻備則寇盜息蓄藏積民無飢故為寶也

聖智器也

聖無不通智無遺策二者可操以成事故

器珠玉末用也

珠玉者飢不可食寒不可衣費多而益少故為末用也

先王重其寶器而輕其

用故能為天下生而不死者二

謂寶與器

立而不立者四

人君雖欲自立而重珠玉

者寶之為善者非善也

非善也者惡也者欲也者天下之敗也而賢

者寶之為善者非善也故善無以為也故先王貴善

蓄藏王主積于民

無不足

霸王積于將戰士

卒勇

衰主積于貴

貴善蓄藏王主積于民

足

霸王積于將戰士

卒勇

衰主積于貴

人

益其驕

三主積于婦女珠玉故先王慎其所積疾之

萬物之師也為之為之萬物之時也強之強之萬物之脂也

凡國有三制有制人者有為人之所制者有不能制人人亦

不能制者何以知其然德盛義尊而不好加名於人

也人衆兵強而不以其國造難生患

而好以其國後

尊而好加名于人人不衆兵不強而好以其國造難生患恃

與國幸名利

人進亦進人退亦退人勞亦勞人佚亦佚進退勞佚

與人相胥

愛人甚而不能利也

故先王貴當

一龍一蛇

言恃黨與之國又不為如此者人之所制也

言恃黨與之國又不為如此者人之所制也

言恃黨與之國又不為如此者人之所制也

言恃黨與之國又不為如此者人之所制也

言恃黨與之國又不為如此者人之所制也

言恃黨與之國又不為如此者人之所制也

言恃黨與之國又不為如此者人之所制也

言恃黨與之國又不為如此者人之所制也

言恃黨與之國又不為如此者人之所制也

言恃黨與之國又不為如此者人之所制也

言恃黨與之國又不為如此者人之所制也

言恃黨與之國又不為如此者人之所制也

言恃黨與之國又不為如此者人之所制也

言恃黨與之國又不為如此者人之所制也

言恃黨與之國又不為如此者人之所制也

言恃黨與之國又不為如此者人之所制也

言恃黨與之國又不為如此者人之所制也

言恃黨與之國又不為如此者人之所制也

言恃黨與之國又不為如此者人之所制也

言恃黨與之國又不為如此者人之所制也

言恃黨與之國又不為如此者人之所制也

言恃黨與之國又不為如此者人之所制也

言恃黨與之國又不為如此者人之所制也

言恃黨與之國又不為如此者人之所制也

言恃黨與之國又不為如此者人之所制也

言恃黨與之國又不為如此者人之所制也

言恃黨與之國又不為如此者人之所制也

以一過二以少喻多先王不獨舉不擅功獨舉擅功人之所疾先王不約

束不結紐約束則解有束故可解結紐則絕有絕故可絕故親不在

約束結紐相親從心生也先王不貨交貨交則人心有親疎不列地列地則人心有向背

為天下天下不可改也親疎向背是其改也改謂分別而可以鞭葦使也若乃不

鞭葦威之則無思不服時也利也出為之也先王有所出為必上得天時下盡地利餘目不明餘

耳不聰苟非時利雖目視有餘不用其明耳聽有餘不用其聰也是以能繼天子之容天子之容時利而已

官職亦然亦時利也時者得天義者得人義即利也既時且義故能得

天與人先王不以勇猛為邊竟則邊竟安邊竟安則鄰國

親鄰國親則舉當矣人故相憎也之心悍故為之法法出于

禮禮出于治治禮道也萬物待治禮而后定凡萬物陰陽兩

生而參視先王因其參而慎所入所出以卑為卑卑不可得

以尊為尊尊不可得桀舜是也先王之所以最重也得之必

生失之必死者何也唯無得之堯舜禹湯文武孝己斯待以

成天下必待以生故先王重之一日不食比歲歉三日不食比

歲飢五日不食比歲荒七日不食無國土十日不食無疇類

盡死矣先王貴誠信誠信者天下之結也信誠者所以結天下之心也賢大

夫不恃宗室士不恃外權坦坦之利不以功坦坦之備不為

用坦坦謂平非有超而異者故不能立功而成用也故存國家定社稷在卒謀之間耳聖

人用其心沌沌乎博而圉豚豚乎莫得其門一本作沌乎博而

聞紛紛乎若亂絲遺遺乎若有從治故曰欲知者知之欲利

者利之欲勇者勇之欲貴者貴之彼欲貴我貴之人謂我有

禮彼欲勇我勇之人謂我恭彼欲利我和之人謂我仁彼欲

知我知之人謂我懲戒之戒之微而異之人心不同其猶面焉今

動作必思之無令人識之卒來者必備之信之者仁也不可

欺者智也既智且仁是謂成人賤固事貴不肖固事賢貴之所以能成其貴者以其貴而事賤也賢之所以能成其賢者以其賢而事不肖也惡者美之充也卑者尊之充也賤者貴之充也故先王貴之天以時使地以材使人以德使鬼神以祥使禽獸以力使所謂德者先之之謂也故德莫如先應適莫如後先王用一陰二陽者霸盡以陽者王以一陽二陰者削盡以陰者三量之不以少多稱之不以輕重度之不以短長不審此三者不可舉大事能戒乎能勅乎能隱而伏乎能而稷乎能而爽乎春不生而夏無得乎衆人之用其心也愛者憎之始也德者怨之本也唯賢者不然先王事以合交德以合人二者不合則無成矣無親矣凡國之三也以其長者也人之自失也以其所長者也故善游者死于梁也善

射者死于中野命屬于食治屬于事無善事而有善治者自古及今未嘗之有衆勝寡疾勝徐勇勝怯智勝愚善勝惡有義勝無義有天道勝無天道凡此七勝者貴衆用之終身者衆矣人主好佚欲亡其身失其國者殆其德不足以懷其民者殆明其刑而賤其士者殆諸侯假之威久而不知極己者殆身彌老不知斲其過子者殆蓄臍積陳朽腐不以與人者殆凡人之名三有治也者有恥也者有事也者事之名二正之察之五者而天下治矣名正則治名倚則亂無名則死故先王貴名先王取天下遠者以禮近者以體體禮者所以取天下遠近者所以殊天下之際日益之而患少者惟忠日損之而患多者惟欲多忠少欲智也爲人臣者之廣道也爲人臣者非有功勞于國也家富而國貧爲人臣者之大罪也爲人

臣者非有功勞于國也爵尊而主卑為人臣者之大罪也無功勞于國而貴富者其唯尚賢乎衆人之用其心也愛者憎之始也受盡而憎德者怨之本也德竭而怨生其事親也妻子具則孝矣其始也事君也有好業家室富足則行衰矣爵祿滿則忠衰矣唯賢者不然賢者有始有卒故先王不滿也人主操逆人臣操順先王重榮辱榮辱在為天下無私愛也無私憎也為善者有福為不善者有禍禍福在為故先王重為明賞不費明刑不暴賞罰明則德之至者也故先王貴明天道大而帝王者用愛惡愛惡天下可秘愛惡重閉必固益鼓滿則人概之滿則天概之故先王不滿也先王之書心之術執也而衆人不知也故有事事也母事亦事也吾畏事不欲為事吾畏言不欲為言故行年六十而老吃也管子卷第四

管子卷第五

唐司空房

玄齡

注

八觀第十三

法禁第十四

重令第十五

八觀第十三

外言四

大城不可以不完郭周不可以外通里域不可以橫通橫通謂從

旁而通也閭閻不可以毋闔闔扉也宮垣關閉不可以不脩故大城

不完則亂賊之人謀郭周外通則姦道踰越者作里域橫通

則攘奪竊盜者不止閭閻無闔外內交通則男女無別宮垣

不備關閉不固雖有良貨不能守也故形勢不得為非則姦

邪之人慙禁禦周固形勢不得為非則姦怨邪之人無從生心而變為慙禁罰威嚴則簡慢之

人整齊憲令著明則蠻夷之人不敢犯賞慶信必則有功者

勸教訓習俗者衆則君民化變而不自知也習俗而善不知善之為善猶入芝蘭之室不知

勞之為是故明君在上位刑省罰寡非可刑而不刑非可罪而不

罪也明君者閉其門塞其塗弁其迹使民毋由接於淫非

之地既開出非之門又塞生過之塗成罪之迹莫不掩是以民之道正行

善也若性然故罪罰寡而民以治矣

行其田野視其耕芸計其農事而飢飽之國可以知也其耕

之不深芸之不謹地且任草田多穢耕者不必肥荒者不

必境以人猥計其野猥衆也以人衆之多少計其野之廣狹也草田多而辟田少者雖

不水旱飢國之野也若是而民寡則不足以守其地若是而

民衆則國貧民飢以此遇水旱則衆散而不收彼民不足以

守者其城不固民飢者不可以使戰衆散而不收則國為丘

墟故曰有地君國而不務耕芸寄生之君也故曰行其田野

視其耕芸計其農事而飢飽之國可知也

行其山澤觀其桑麻計其六畜之產而貧富之國可知也夫

山澤廣大則草木易多也壤地肥饒則桑麻易殖也子見

草多衍則六畜易繁也薦茂草也莊周曰藁藎食薦山澤雖廣草木毋禁壤

地雖肥桑麻毋數薦草雖多六畜有征征賦閉貨之門也無貨可

然故曰時貨不遂金玉雖多時貨謂穀謂之貧國也故曰行其

山澤觀其桑麻計其六畜之產而貧富之國可知也

入國邑視宮室觀車馬衣服而侈儉之國可知也夫國城大

而田野淺狹者其野不足以養其民城域大而人民寡者其

民不足以守其城官營大而室屋寡者其室不足以實其官

室屋衆而人徒寡者其人不足以處其室困倉寡而臺榭繁

者其藏不足以共其費園倉所藏不足以供臺榭之費故曰主上無積而宮室美

氓家無積而衣服脩氓家謂民家也乘車者飾觀望步行者雜文采本

資少而未用多者本資謂穀帛侈國之俗也國侈則用費用費則民

貧民貧則姦智生姦智生則邪巧作故姦邪之所生生於匱

不足匱不足之所生生於侈侈之所生生於母度故曰審度量

節衣服儉財用禁侈泰為國之急也不通於若計者若計謂審度量以下

不可使用國故曰入國邑視宮室觀車馬衣服而侈儉之國可知也

課凶饑計師役觀臺榭量國費而實虛之國可知也凡田野萬

家之衆可食之地方五十里可以為足矣萬家以下則就山

澤可矣萬家以下其人少可澤就原陸而山澤逐便利萬家以上則去山澤可矣萬家以上其人多則去山

澤而有禁也彼野悉辟而民無積者國地小而食地淺也田半

墾而民有餘食而粟米多者國地大而食地博也國地大而

野不辟者君好貨而臣好利者也君臣好貨利則妨農功故其野不辟辟地廣而民

不足者上賦重流其藏者也上賦重則人藏流散也故曰粟行於三百里賦重

則粟散故人遠行而粟之或遠人來采也則國母二年之積粟行於四百里則國母二年

之積粟行於五百里則衆有飢色其稼亡三之一者命曰小凶

三分常稼而亡其一時有四災故也故謂小凶也小凶三年而大山此三年不熟故曰大山也大山則衆有

大遺苞矣時既大凶無復畜積雖相振濟但苞裹升斗以相遺也什一之師什三母專則稼

亡三之一一師法也十一而稅周禮之通法今力十三而稅無事於舊稼亡三之一也稼亡三之一而非有故蓋

積也則道有損瘠矣既已土三之一又無故積則道行之人有變損贏瘠者也什一之師三年不

解非有餘食也則民有瀕乎矣既師十一年而不解此當有餘食而不餘則以遇歲凶故也所以人有瀕乎者

故曰山林雖近草木雖美宮室必有度林發必有時是何

也曰大木不可獨伐也大木不可獨舉也大木不可獨運也

大木不可加之薄墻之上凡此必資眾力則於農事故宮室須有度禁發須有時也故曰山林雖

廣草木雖美林發必有時國雖充盈金玉雖多宮室必有度

江海雖廣池澤雖博魚鼈雖多罔罟必有正多少小大之正船網不可

一財而成也必多財然後成非私草木愛魚鼈也惡廢民於生穀也故

曰先王之禁山澤之作者博民於生穀也彼民非穀不食穀

非地不生地非民不動動謂發民非作力母以致財天下之

所生生於用力天下所以存其生各由用力也用力之所生生於勞身是故主

上用財母已是民用力母休也財從力生故用財不巳則用力不休也故曰臺榭相

望者其上下相怨也上怨下不狎下怨上多稅民母餘積者其禁不必止民

貧則為盜賊故禁不止也衆有遺苞者其戰不必勝戰士飢則力道有損瘠

者其守不必固損瘠則死期將至故守不固也故令不必行禁不必止戰不必

勝守不必固則危亡隨其後矣故曰課凶飢計師役觀臺榭

量國費實虛之國可知也

入州里觀習俗聽民之所以化其上君斯作矣人胥勅矣故人莫不化上而治亂之

國可知也州里不高無限高也閭閻不設出入毋時早晏不禁則

攘奪竊盜攻擊殘賊之民母自勝矣自從也既不設備則盜賊無從而勝食谷水巷

鑿井谷水巷井則出汲者生其姓放場圃接鄰家子女易得交通樹木茂姓非者易為宮墻毀

壞門戶不閉外內交通則男女之別母自正矣鄉母長游什長游宗也

里母士舍土謂里尉每里當置舍使尉居焉時無會同鄉里母時當有會同所以結恩好也喪蒸不聚

蒸冬祭名禁罰不嚴則齒長輯睦母自生矣鄉里長弟當以齒也故昏禮不謹

則民不脩廉論賢不鄉舉則士不及行貨財行於國則法令

毀於官請謁得於上則黨與成於下鄉官母法制百姓羣徒

不從此亡國弑君之所自生也故曰入州里觀習俗聽民之

所以化其上者而治亂之國可知也

入朝廷觀左右本求朝之臣謂原本尋求朝之得失論上下之所貴賤者

而疆弱之國可知也功多為上祿賞為下則積勞之臣不務

盡力戰功曰多謂積勞之臣論其功多則居於衆二及行祿賞翻在衆下故不務盡力也治行為上爵列為下

則豪傑材臣不務竭能便辟左右不論功能而有爵祿則百姓疾怨非上賤爵輕祿左右不論能而有爵祿則百姓疾怨非上賤爵輕祿也金玉貨財商賈之人不論而在爵祿不論志行使之則上令輕法制毀權重

之入不論才能而得尊位則民倍本行而求外勢彼積勞之人不務盡力則兵士不戰矣豪傑材人不務竭能則內治不別矣百姓疾怨非上賤爵輕祿則上母以勸眾矣上令輕法制毀則君母以使臣臣母以事君矣民倍本行而求外勢則

國之情偽竭在敵國矣人既倍本求外則國之情偽盡在於敵矣竭盡也故曰入朝廷觀左右本朝之臣論上下之所貴賤者而疆弱之國可知也

置法出令臨眾用民計其威嚴寬惠行於其民與不行於其民可知也法虛立而害疏遠謂其立法但能害疏遠而不行親近故曰虛立也令一布而不聽者存不聽者存是令不行賤爵祿而毋功者富無功者富則有功者貧也然則眾必

輕今而上位危輕今則有無君之心故上位危故曰良田不在戰士三年而兵弱

良田所以賞戰士不賞則士無戰志故兵弱也賞罰不信五年而破上賣官爵十年而止倍人倫而禽獸行十年而滅戰不勝弱也地四削入諸侯被也離本國徙都邑亡也有者異姓滅也有其國者異姓之人則宗廟滅也故曰置

法出令臨眾用民計威嚴寬惠而行於其民不行於其民可知也計敵與量上意察國本觀民產之所有餘不足而存亡之國可知也敵國疆而與國弱諫臣死而諛臣尊私情行而公法

毀然則與國不恃其親謂當與之國不恃已以為親也而敵國不畏其疆寇敵之疆也豪傑不安其位而積勞之人不懷其祿悅商販而不務

本貨則民偷處而不事積聚豪傑不安其位則良臣出積勞之人不懷其祿則兵士不用民偷處而不事積聚則囷倉空

虛如是而君不為變不改常而更化然則攘奪竊盜殘賊進取之人起矣內者廷無良臣彙策不安其位兵士不用積勞之人不懷其祿故也困倉空虛積而不事積聚故也而外有疆敵之憂則國居而自毀矣居然自毀故曰計敵與量上意察國本觀民產之所有餘不足而存亡之國可知也故以此八者觀人主之國而人主毋所匿其情矣

法禁第十四

外言五

法制不議則民不相私君出法制下不敢議則人奉公不相與為私刑殺毋赦則民不偷於為善有過必誅則善惡明故不為苟見之善爵祿毋假則下不亂其上爵必有德祿必有有功不妄假人則人知君我者必賢德故不亂於上三者藏於官則為法施於國則成俗其餘不彊而治矣三者謂法刑爵也藏於官謂下不得擅其用如此則法施俗成自期之外雖不勉彊莫不從理矣君壹置其儀則百官守其法上明陳其制則下皆會其度矣君之置其儀也不則下之倍法而立私理者必多矣是以人用其

私廢上之制而道其所聞

既廢上之制故競道其所聞與遂其私欲故下與官列法而上

與君分威國家之危必自此始矣

下謂庶人上謂權臣列亦分也昔者聖王之治其

民也不然廢上之法制者必負以恥

必負猶被也廢法制者必被之以恥辱也財厚博

惠以私親於民者正經而自正矣

臣厚財而作福則正禮經以示之其人自正矣亂國之

道易國之常賜賞恣於己者聖王之禁也

賜賞者人君所獨用也臣為君事故須禁示之也

聖王既歿受之者衰

不德君人而不能知立君之道以為國本則大臣之贅下而射人心者必多矣

本則大臣之贅下而射人心者必多矣

越職行恩曰贅福下者君之事也今臣為之故曰贅

君不能審立其法以為下制則百姓之立私

人心必使歸已也

理而徑於利者必眾矣

徑謂邪行以極疾也

昔者聖王之治人也不貴其人博學也欲其人之和同以聽

今也博學而不聽今茲人之雄也秦誓曰紂有臣億萬人亦有億萬之心武

王有臣三千而一心故紂以億萬之心亡武王以一心存故有國

之君苟不能同心一國威齊主義通上之治以為下法則雖有廣地衆民猶不能以為安也君失其道則大臣比權重與相此以相舉於國小臣必循利以相就也故舉國之士以為亡黨為叛亡之黨也行道以為私惠費公以樹私也進則相推於君退則相譽於民各便其身而忘社稷以廣其居容受博也聚徒威羣若黨以威衆上以蔽君下以索民附已此皆弱君亂國之道也故國之危也擅國權以深索於民者聖王之禁也其身毋任於上者聖王之禁也進則受祿於君退則藏祿於室毋事治職但力事屬私其所勉力事務王官私君事去王之官私事則營之君事則去之也非其人而人私行者聖王之禁也臣既非其人故其人但為私行所以禁之也脩行則不以親為本簡孝也治事則不以官為主邀虛譽也舉母能進毋功者聖王之禁也交人則以為己賜臣或下文於人特之以為己之恩賜舉人則

以為己勞為國舉賢侍之以為己之功勞仕人則與分其祿者薦人令仕得祿與共分也聖王之禁也交於利通而獲於貧窮臣所與交通者皆負利未業則農桑廢故獲於貧窮輕取於其民而重致於其君下取於人輕然不難上致於君儻飾成重削上以附下枉法以求於民者削上威用附下成恩枉君公法求人私悅也聖王之禁也用不稱其人家富於其列其祿其寡而資財甚多者列業也臣有用少而家業富祿寡而資財多則以枉法取於人故也聖王之禁也拂世以為行非上以為名常反上之法制以成羣於國者拂世非上反違法制以結連朋黨亦所謂蔽人之緯也聖王之禁也飾於貧窮而發於勤勞權於貧賤內富而外飾於貧窮內逸而外發於勤勞可以致勢而權於貧賤也身無職事家無常姓列上下之間議言為民者聖王之禁也姓生也身既無職事家又無常姓自列於上下之間其有言議每轉為人以求名譽非純粹之道故聖王禁之也壹士以為亡資脩田以為亡本每以壹為亡去之資若趙孟之為又脩營田業以為亡去之本也則生之養私不死既有所備預則私養其生雖亡而不死也然後失矯以深與上為市者自恃其備然後君失必矯其有不從則示以去就之形而要之故曰與上為市聖

王之禁也審飾小節以示民欽慮時言大事以動上示君以遠

交以踰羣假爵以臨朝者遠交四鄰以越羣黨虛聖王之禁也卑

身雜處不簡隱行辟倚倚依也自隱其側入迎遠側身而入國遁上

而遁民者甲身雜處所以遁上聖王之禁也詭俗異禮大言法行言譽以為法

居博分以致衆守其委積以開居勤身遂行說人以貨財勤勞其身

施其貨財濟人以買譽濟施人化員財所其身甚靜而使人求者以遂其行

多財故以悅於人聖王之禁也行僻而堅言詭而辯術非而博順惡而澤

者所順習者惡事善聖王之禁也以朋黨為友以蔽惡為仁朋

有惡相為隱謂飾之令有光澤聖王之禁也以重斂為忠以遂忿為勇者聖王之

禁也固國之本其身務往於上深附於諸侯者每國自有其本

今雖身務歸於上而心有異託外深附於諸侯聖王之禁也聖王之身治世之時德行必

有所是道義必有所明故士莫敢詭俗異禮以自見於國莫

敢布惠緩行脩上下之交以和親於民從容養民故莫敢超等

踰官漁利蘇功以取順其君飾許以鈞君利謂之漁利因聖王之治

民也進則使無由得其所利退則使無由避其所害必使反

平安其位樂其羣務其職榮其名而后止矣能如上事則故踰

其官而離其羣者必使有害不能其事而失其職者必使有

恥是故聖王之教民也以仁錯之以恥使之脩其能致其所成

而止故曰絕而定絕邪靜而治安而尊舉錯而不變者聖王

之道也

重令第十五

外言六

凡君國之重器莫重於令令重則君尊君尊則國安令輕則

君卑君卑則國危故安國在乎尊君尊君在乎行令行令在

乎嚴罰罰嚴令行則百吏皆恐罰不嚴令不行則百吏皆喜

故明君察於治民之本本莫要於令故曰虧令者死益令者

死增益令者不行令者死留令者死令當行而不不從令者死五者

死而無赦惟令是視設令者必不故曰令重而下恐為上者不

明令出雖自上而論可與不可者在下不明之君雖日出令至於

此者臣反制君何令之為夫倍上令以為威則行恣於己以為私百吏奚不

喜之有倍公則得成私虧令而喜不亦宜乎且未令出雖自上而論可與不可者

在下是威下繫於民也可否定於下則威下繫於民而求上之母

危不可得也下疆則上危也令出而留者無罪則是教民不勸也王

如絲其出如輪所謂勸也留者不誅是教不勸令出而不行者毋罪行之者有罪是皆教

民不聽也不行無罪行之反誅人令出而論可與不可者在官是

威下分也官謂百官可否定於百官則是威下分也益損者毋罪則是教民邪途也

虛取茲邪得行毋能上通則大臣不和小人好事臣下不順上今難

行則應難不捷人心倉廩空虛財用不足則國母以固守則人即

敵三者見一焉則敵國制之矣見一向制故國不虛重兵不虛勝

民不虛用令不虛行凡國之重也必待兵之勝也而國乃重

凡兵之勝也必待民之用也而兵乃勝凡民之用也必待令

之行也而民乃用凡令之行也必待近者之勝也而今乃行

先勝服近習今乃得行故禁不勝於親貴罰不行於便辟法禁不誅於嚴

重而害於疏遠慶賞不施於卑賤而求今之必行不可得也

能不通於官受祿賞不當於功號令逆於民心動靜詭於時

變有功不必賞有罪不必誅令焉不必行禁焉不必止在上

位無以使下而求民之必用不可得也將帥不嚴威民心不

專一陳士不死制卒士不輕敵而求兵之必勝不可得也內守

不能完外攻不能服野戰不能制敵侵伐不能威四鄰而求
國之重不可得也德不加於弱小威不信於強大征伐不能
服天下而求霸諸侯不可得也威有與兩立下亦有兵有與分
爭征伐有自諸侯出德不能懷遠國令不能一諸侯而求王天下不
可得也地大國富人衆兵彊此霸王之本也然而與危亡爲
鄰矣天道之數人心之變所以與危亡爲鄰則以天天道之數至
則反終於下者盛則衰日中則昃人心之變有餘則驕不足者驕
則緩急夫驕者驕諸侯驕諸侯者諸侯失於外天子驕則緩
急者民亂於內緩急必輕於諸侯失於外民亂於內天道也驕
者必失外亂此危亡之時也若夫地雖大而并兼不攘奪人
雖衆不緩急不傲下國雖富不侈泰不縱欲兵雖彊不輕侮
諸侯動衆用兵必爲天下政理此正天下之本而霸王之主也

凡先王治國之器三攻而毀之者六明王能勝其攻故不益於

三者而自有國正天下明王雖勝攻於三器亦不加益亂王不能勝其

攻故亦不損於三者而自有天下而亡亂王既不能勝攻三器自毀

親也貴也貨也色也巧佞也玩好也三器之用何也曰非號令

母以使下非斧鉞母以威衆非祿賞母以勸民六攻之敗何也

免者言六攻能敗三雖不聽而可以得存者謂親雖犯禁而可以得

以得存者則號令不足以使下有犯禁而可以得免者則斧

鉞不足以威衆有母功而可以得富者則祿賞不足以勸民

號令不足以使下斧鉞不足以威衆祿賞不足以勸民若此

則民母爲自用既民母爲自用則戰不勝戰

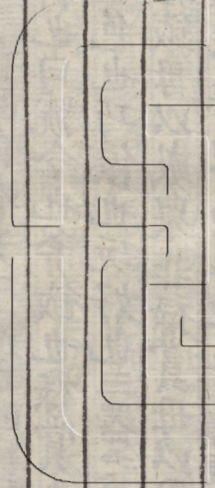
既有罪不誅有功不賞民母爲自用則戰不勝戰

故人不自用其力也民母爲自用則戰不勝戰

則民母爲自用

不勝而守不固守不固則敵國制之矣然則先王將若之何
曰不為六者變更於號令不為六者疑錯於斧鉞不為六者
益損於祿賞若此則遠近一心遠近一心則眾寡同力眾寡同
力則戰可以必勝而守可以必固非以并兼攘奪也以為天
下政治也此正天下之道也

管子卷第五



管子卷第六

唐司空房

玄齡

注

法法第十六

外言七

兵法第十七

外言七

不法法則事毋常

不設法以法下故事無常

法不法則令不行

雖復設法不得法之宜故令不行

令而不行則令不法也法而不行則脩令者不審也法既得脩令者既審而猶不行則

不行則賞罰不信也

賞罰既重而猶不行則以重賞罰而不信也

信而不行則不以

身先之也

賞罰既信而猶不行則以身不先自行其法也

故曰禁勝於身

禁也則令行於身從

民矣聞賢而不舉殆

聞賢不舉不若不聞所以有殆

聞善而不索殆見能而不

使殆親人而不固殆同謀而離殆危人而不能殆

危人不能不若不能廢

人而復起殆

既廢更起或發其宿嫌

可而不為殆

可為而不為多生後悔

足而不施殆

足而不施怨疾必生

幾而不密殆

幾事不密則害成

人主不周密則正言直行之士

危所謂君不密則失臣正言直行之士危則人主孤而母內策謀母自入也人主孤

而母內則人臣黨而成羣君子道消則小人道長也使人主孤而母內人臣

黨而成羣者此非人臣之罪也人主之過也君不密之過民母重罪

過不大也有大過則後有重罪民母大過上母赦也不赦則懼而脩德上赦小過則

民多重罪積之所生也所謂積小以成高大故曰赦出則民不斂有罪不誅

則安用敬惠行則過日益特恩不恭非過而何惠赦加於民而罔圖雖實殺

戮雖繁茲不勝矣待赦也故曰邪莫如蚤禁之無使滋蔓蔓難圖也赦過

遺善則民不勵善即惠也有過不赦有善不積勵民之道於此乎

用之矣故曰明君者事斷者也君有三欲於民三欲不節則

上位危三欲者何也一曰求二曰禁三曰令求必欲得禁必欲止

令必欲行求多者其得寡無厭則難供故其得寡禁多者其止寡法令滋章盜賊

有今多者其行寡再三則積故其行寡求而不得則威日損獨唱莫和禁

而不止則刑罰侮愈禁愈犯非侮而何令而不行則下凌上不稟其命非凌而何故

未有能多求而多得者也未有能多禁而多止者也未有能

多令而多行者也故曰上苛則下不聽下不聽而彊以刑罰

則為人上者眾謀矣為人上而眾謀之雖欲毋危不可得也

號令已出又易之禮義已行又止之度量已制又遷之刑法

已錯又移之如是則慶賞雖重民不勸也殺戮雖繁民不

畏也故曰上無固植植下有疑心國無常經民力必竭數也

數理也國無常經經入力必竭而曰不竭者此非理之言也明君在上位民母敢立私議自貴者

立私議者必自恃為貴也國母怪嚴毋雜俗母異禮士母私議國不作奇法則嚴肅而無雜俗

有常禮士母皆公議倨傲易令錯儀畫制作議者盡誅易令謂變今錯儀謂別置儀畫制謂

更畫制凡此故彊者折銳者挫堅者破引之以繩墨繩之以誅

僂故萬民之心皆服而從上推之而往引之而來彼下有立

其私議自貴分爭而退者則令自此不行矣立議分爭退而不

復故曰私議立則主道卑矣况主倨傲易令錯儀畫制變易

風俗詭服殊說猶立立私說尚能卑主况其階上不行君令下不

合於鄉里變更自為易國之成俗者命之曰不牧之民於上不

於下不合鄉里但率意自為易國之不牧之民繩之外也繩之外誅

使賢者食於能闢士食於功賢者食於能則上尊而民從闢

士食於功則卒輕患而傲敵上尊而民從卒輕患而傲敵二

者設於國則天下治而主安矣

凡赦者小利而大害者也苟悅衆心故曰小利人則故久而不勝其

禍犯法漸廣轉欲危母赦者小害而大利者也人初不悅故曰小害

也故久而不勝其福家正而天下定則太平故赦者犇馬之委轡

也必也覆母赦者瘞瘞禾切雖之礦石也瘞可爵不尊祿不重者

不與圖難犯危以其道為未可以求之也以其道未可求故不與尊爵

犯危也是故先王制軒冕足以著貴賤不求其美設爵祿所

以守其服不求其觀也使君子食於道小人食於力君子食

於道則上尊而民順小人食於力則財厚而養足上尊而民

順財厚而養足四者備體則肯足上尊時而王不難矣肯相

文有三侑侑寬武母一赦惠者多赦者也先易而後難久而

不勝其禍法者先難而後易久而不勝其福故惠者民之仇

讎也惠者生其禍法者民之父母也法者生其福太上以制制度

其次失而能追之能追雖有過亦不甚矣明君制宗廟足以

設賓祀不求其美為宮室臺榭足以避燥濕寒暑不求其大

為雕文刻鏤足以辯貴賤不求其觀故農夫不失其時百工不

失其功商無廢利民無游日無關閉財無砥帶帶久故曰儉其

道乎

今未布而民或為之而賞從之則是上妄予也未布而為所謂先時者也當刑

面賞故曰上妄予則功臣怨功臣怨而愚民操事於妄作愚民

操事於妄作則大亂之本也今未布而罰及之所謂不則是

上妄誅也上妄誅則民輕生民輕生則暴人興輕生故曹黨

起而亂賊作矣今已布而賞不從則是使民不勸勉不行制

不死節民不勸勉不行制不死節則戰不勝而守不固戰不

勝而守不固則國不安矣今已布而罰不及則是教民不聽

民不聽則疆者立疆者立則主位危矣故曰憲律制度必法

道號今必著明賞罰必信密此正民之經也凡大國之君尊小

國之君卑大國之君所以尊者何也曰為之用者眾也小國之

君所以卑者何也曰為之用者寡也然則為之用者眾則尊

為之用者寡則卑則人主要能不欲民之眾為己用也使民

眾為己用奈何曰法立令行則民之用者眾矣法不立令不

行則民之用者寡矣故法之所立令之所行者多而所廢者

寡則民不誹議民不誹議則聽從矣法之所立令之所行與

其所廢者鈞則國母常經國母常經則民妄行矣法之所立

令之所行者寡而所廢者多則民不聽民不聽則暴人起而

姦邪作矣計上之所以愛民者為用之愛之也為愛民之故

不難毀法虧令則是失所謂愛民矣夫以愛民用民則民之

不用明矣夫用人者當以法令以愛人夫至用民者殺之危之勞之

飢之渴之用民者將致之此極也而民母可與慮害己者至

也夫善用人者必以法其不從法甚者危殺之其次勞苦飢渴之將欲用之

必致此極則姦者不敢為非善者悅而從命欲求可與謀害己者其可得哉

明王在上道法行於國民皆舍所好而行所惡所好者私欲也

所惡者公義也

故善用民者軒冕不下儼而斧鉞不上因不以私寵下妾以軒冕有所誅戮也如是則賢者勸而暴人止賢者勸而暴人止則功

名立其後矣蹈白刃受矢后入水火以聽上令上令盡行禁

不敢轉其力然後無敵進無敵退有

功是以三軍之衆皆得保其首領父母妻子完安於內故民

未嘗可與慮始而可與樂成功是故仁者知者有道者不與

大慮始大猶衆也國無以小與不幸而削亡者必主與大臣之德行

失於身也官職法制政教失於國也諸侯之謀慮失於外也

故地削而國危矣言國無以小與不幸而削亡者其削亡也則以臣主有失故也國無以大與幸而

有功名者必主與大臣之德行得於身也官職法制政教得

於國也諸侯之謀慮得於外也然後功立而名成言國無以大與幸而有功

名者其有功名也則以臣主有得名故也然則國何可無道人何可無求得道而導之

得賢而使之將有所大期於興利除害期於興利除害莫急

於身而君獨甚傷也必先令之失先身無害而有利然後可以及物傷所以然者則由先令之失也人主失令而蔽失令則為下所蔽塞也已蔽而劫已劫而弑凡

人君之所以為君者勢也故人君失勢則臣制之矣勢在下則君制於臣矣勢在上則臣制於君矣故君臣之易位勢在下也在臣期年臣雖不忠君不能奪也臣得勢期年君雖知其不忠而不能奪無如之何也在子期年子雖不孝父不能服也亦無如之何故春秋之記春秋即周而諸侯之國史也臣有弑其君子有弑其父者矣故曰堂上遠於百里堂下遠於千里門廷遠於萬里今步者一日百里之情通矣堂上有事十日而君不聞其事適在堂上耳而君遂十日不聞此所謂遠於百里也步者十日千里之情通矣堂下有事一月而君不聞此所

謂遠於千里也步者百日萬里之情通矣門廷有事期年而

君不聞此所謂遠於萬里也故請入而不出謂之滅臣有情告

出此則左右不為通出而不入謂之絕其事既出而不入此則左右

不至謂之侵其事既入不得至於君出而道止謂之壅其事既出中道

壅君事滅絕侵擁之君者非杜其門而守其戶也為政之有

所不行也政之不行自致侵擁故曰今重於寶社稷先於親戚法

重於民威權貴於爵祿故不為重寶輕號令不為親戚後社

稷不為愛民枉法律不為爵祿分威權故曰勢非所以予人

也凡此上事其勢不政者正也正也者所以正定萬物之命也萬物

由正是故聖人精德立中以生正德精而不過明正以治國故正

者所以止過而逮不及也正者中立故過者今過與不及也皆非

正也正在於非正則傷國一也過猶不及故勇而不義傷兵不及於勇

仁而不法傷正不及於仁故軍之敗也生於不義不義則失法之

侵也生於不正不正則入邪故言有辯而非務者言辯而得行有

難而非善者行難而詭恠故言必中務不苟為辯行必思善不

苟為難規矩者方圓之正也雖有巧目利手不如拙規矩之

正方圓也故巧者能生規矩不能廢規矩而正方圓雖聖人

能生法不能廢法而治國故雖有明智高行倍法而治是廢

規矩而正方圓也管子稱古言凡人君之德行威嚴非獨能

盡賢於人也人君之德行雖當威嚴既不能事事盡賢曰人君也故從

而貴之不敢論其德行之高卑人曰此人君也謂其道備德成不察

乎有故為其殺生急於司命也乘人君之勢怒則伏尸流血喜富人

貧人使人相畜也人君富人亦可貧人亦可貴人賤人使人相臣也貴人

賤人亦可使人以貴臣賤亦可人主操此六者以畜其臣六者謂生殺人臣亦望此六

者以事其君人臣事君亦望樂此六者以臨下君臣之會六者謂之謀君臣所以相合皆從謀樂

者六者在臣期年臣不忠君不能奪在子期年子不孝父不

能奪故春秋之記臣有弑其君子有弑其父者得此六者而

君父不智也令臣子得此六者是君父之不智也六者在臣則主蔽矣主蔽者失其

令也故曰令入而不出謂之蔽令出而不入謂之壅令出而

不行謂之牽牽於左右令入而不至謂之瑕君臣相開故曰瑕牽瑕蔽壅

之事者非敢杜其門而守其戶也為令之有所不行也

此其所以然者由賢人不至而忠臣不用也故人主不可以

不慎其令令者人主之大寶也曰賢人不至謂之蔽忠臣不

用謂之塞令而不行謂之障禁而不止謂之逆蔽塞障逆之

者者不敢杜其門而守其戶也為賢者之不至令之不行也

凡民從上也不從口之所言從情之所好者也上好勇則民輕

死上好仁則民輕財故上之所好民必甚焉是故明君知民

之必以上為心也故置法以自治立儀以自正也故上不行

則民不從彼民不服法死制則國必亂矣是以有道之君行法

脩制先民服也服行也先自行法以率人凡論人有要論人才行各有綱要矜物之人無

大士焉大士不矜謙以接物彼矜者滿也所謂滿招損者也滿虛在物

在物為制也既滿而虛則制之在物矜者細之屬也自矜者小人之類凡論人而遠

古者無高士焉高士必順考古道也既不知古而易其功者無智士焉智士

必知古而謹功也德行成於身而遠古卑人也事無交貝遇時而簡其業

者愚士也德行雖日成而乃遠古卑人則是事無交貝若遇有道之時其業必見簡弃如此者可謂愚士鈞名之人無

賢士焉賢士必修實而成名鈞利之君無王主焉王主必度義而取利賢人之行其

身也忘其有名也王主之行其道也忘其成功也賢人之行

王主之道其所不能已也不能已而後動明君公國一民以聽於世賢明之君

必公誠於國以一其民人之心忠臣直進以論其能忠臣必直道而求進明君不以祿爵私

所愛唯賢是與忠臣不諛能以干爵祿量能而必祿也君不私國臣不諛能

行此道者雖未大治正民之經也治雖未大足成正民之經今以諛能之臣

事私國之君而能濟功名者古今無之諛能之人易知也諛能之人

功名所以不濟易可知起下文也臣度之先王者臣管氏自稱也舜之有天下也禹為

司空契為司徒皋陶為李古治獄之言作此李官后稷為田此四士者天

下之賢人也猶尚精一德謂各精十事也以事其君今諛能之人服事

任官皆兼四賢之能自此觀之功名之不立亦易知也結上文也故

列尊祿重無以不受也德不足以與其位也勢利官大無以不從也植以勢利官大

故每舉必從之以此事君此所謂諛能篡利之臣者也世無公國之

君則無直進之士無論能之主則無成功之臣昔者三代之

相授也安得二天下而殺之三代無能授於有能桀紂失之湯武得之今之天下即古之天下豈有二天下而行

其刑貧民傷財莫大於兵危國憂主莫速於兵此四患者明

矣古今莫之能廢也兵當廢而不廢則古今惑也兵有四患則當廢也五材

並用則不當廢廢興之理難明故惑也此二者不廢而欲廢之則亦惑也二者謂廢與不廢既不廢

矣久欲廢之則亦惑也此二者傷國一也廢之則冠來無以禦則傷國也不廢則費財憂主亦傷國也故曰一也黃帝

唐虞帝之隆也資有天下制在二人資用也率土之實莫非王臣故曰制在二人當此

之時也兵不廢今德不及三帝天下不順三帝之時天下皆服不須用兵而求廢

兵不亦難乎故明君知所擅知所患國治而民務積此所謂

擅也擅專也君之所傳為在於國而治民務積聚也動與靜此所患也動靜失宜則患生也是故明

君審其所擅以備其所患也猛毅之君不免於外難懦弱之

君不免於內亂猛毅之君者輕誅輕誅之流道正者不安輕

則垂正故道正之士不安道正者不安則材能之臣去亡矣彼智者知吾情

偽為敵謀我則外難自是至矣智者則道正之士從此亡之敵國既知我情必為敵謀我所以外難至也故

曰猛毅之君不免於外難懦弱之君者重誅難為誅罰重誅之過
行邪者不革行邪者久而不革則羣臣比周羣臣比周則蔽
美揚惡蔽君美揚君惡蔽美揚惡則內亂自是起矣故曰懦弱之君
不免於內亂明君不為親戚危其社稷社稷戚於親不為君
欲變其令令尊於君不為重寶分其威威貴於寶不為愛民
虧其法法愛於民

兵法第十七

外言八

明一者皇察道者帝通德者王一者氣質未分至者也道者物由以生者也德者物由以成者也夫皇帝王道隨世立名者也其實則一也謀得兵勝者霸所謂必得用兵必勝故霸故夫兵雖非備道
至德也然而所以輔王成霸兵者不祥之器不得已而用之故於道則未備於德則未至然用之上可以輔
王下可成霸今代之用兵者不然不知兵權者也權者所以知輕重既不以兵權則失輕重之節
故舉兵之日而境內貧行師十萬日費千金戰不必勝勝則多死雖今得勝死者已多

得地而國敗

雖復得地既貧且死所以國敗

此四者用兵之禍者也

四者謂內貧不勝多死國敗也

禍其國而無不危矣

一舉兵而國四禍則何為而不危哉

大度之書曰

謂大陳法舉兵之

日而境內不貧戰而必勝勝而不死得地而國不敗為此四者若何四者謂不貧得勝不死不敗也舉兵之日而境內不貧者計數得也戰

而必勝者法度審也勝而不死者教器備利而敵不敢校也

得地而國不敗者因其民因其民則號制有發也號令制度因彼而發教

器備利則有制也有制則能備利法度審則有守也有所守則法度審計數得

則有明也有明則計數得治眾有數有數則治其軍勝敵有理勝於敵國有理存焉察

數而知理審器而識勝器備利則敵可勝也明理而勝敵勝敵者在於明理也定宗廟

寇寧則宗廟定遂男女男女安則男女遂官四分既定且寧則四官以守之則可以定威德制

法儀出號令然後可以一眾治民兵無主則不蚤知敵兵無主則人懷苟且

故不能知敵野無吏則無蓄積野無田吏則人情本業故無蓄積官無常則下怨上官無常則

器械不巧則朝無定器械不巧則寇敵見凌故朝無定賞罰不明則民

輕其產賞罰不明則人無聊生故輕其產故曰早知敵而獨行有蓄積則久而

不置器械巧則伐而不費賞罰明則勇士勸也三官不繆五

教不亂九章著明則危危而無害窮窮而無難危危窮窮皆重有其事故

能致遠以數縱彊以制有數則遠可致有制則強可縱三官一曰鼓鼓所以任也

任猶載也謂令之傲裝也所以起也所以進也二曰金金所以坐也所以退也所

以免也三曰旗旗所以立兵也所以利兵也所以偃兵也此之

謂三官有三令而兵法治也五教一曰教其目以形色之旗色五

之旗各有所當若春尚青夏尚赤之類二曰教其身以號令之數謂坐起之數三曰教其足

以進退之度四曰教其手以長短之利長兵短兵各有所利遠用長近用短也五曰

教其心以賞罰之誠貪賞畏罰士乃自厲五教各習而士負以勇矣負恃也恃

其便習而勇也九章一曰舉日章則晝行二曰舉月章則夜行三曰舉

龍章則行水四曰舉虎章則行林五曰舉鳥章則行陂六曰

舉蛇章則行澤七曰舉鵠章則行陸八曰舉狼章則行山九

曰舉韓章則載食而駕韓韜也謂韜其章而舉之則載其所食而駕行矣九章既定而動

靜不過三官五教九章始乎無端卒乎無窮無端無窮者出敵不意彼不能測知也

始乎無端者道也卒乎無窮者德也道不可量德不可數也

故不可量則衆彊不能圖不可數則偽詐不敢嚮兩者備施

則動靜有功徑乎不知徑謂率然直發乎不意徑乎不知故莫

之能禦也發乎不意故莫之能應也故全勝而無害因便而

教准利而行教無常教既因便故無常也行無常行既準利故亦無常也兩乃備施動

乃有功兩者謂教與行器成教施追亡逐遁若飄風擊刺若雷電絕地

不守謂孤絕之地無險固可恃故不守恃固不拔拔恃固之守必多費而無功也中處而無敵令行而

不留用兵之道常能處可否之中則彼遠避而不能敵有令必行而不留也器成教施散之無方聚之

不可計教器備利進退若雷電而無所疑置也置竭一氣專定則

傍通而不疑精一其氣專而厲士利械則涉難而不置士既厲械又

進無所疑退無所置敵乃為用既無疑置敵乃凌山阮不待鈞

梯習山也歷水谷不須舟楫謂水故也歷徑於絕地攻於恃固獨

出獨入而莫之能止覲其寶不獨入而莫之能止浮厥寶玉必

故曰不寶不獨見與精勇故莫之能斂寶玉所以禮神使無水

名之至盡其取寶玉也潛伏不名盡而不意故不能疑神既盡寶

彼所意故不能疑度謂之為神畜之以道則民和養之以德則民合和合故能

諧諧故能輯諧輯以悉莫之能傷我之軍士悉以諧定一至行二

要縱三權施四教發五機設六行論七數守八應審九器章十

號自一至已下管氏不言其數無得而知也故能全勝大勝全勝謂全我而勝彼無守也故

能守勝無守謂不守一數故能常守其勝也數戰則士罷數勝則君驕夫以驕君

使罷民則國安得無危故至善不戰服之其次一之雖勝破大勝

彊一之至也不以勝為勝故亂之不以變亂敵不設乘之不以詭乘

詭不以勝之不以詐以詐謀一之實也凡此皆至近則用實遠則施

號謂十力不可量彊不可度氣不可極德不可測一之原也本

也凡此皆我守其彼不能知眾若時雨寡若飄風一之終也用眾貴詳審故若時

故若飄風之卒至此亦以一為本故能終致此道利適器之至也兵刃利而適者用適教之

盡也士卒用命而適不能致器者不能利適不能盡教者不

能用敵器既不利教又不盡敵不能用敵者窮既不能用敵敵

能致器者困既不能致器則無遠用兵而可以必勝兵遠用所以

必勝心故出入異塗則傷其敵出入異塗或有所傷也深入危之則

士自脩深入敵國其處又危所謂置士自脩則同心同力善者之

為兵也使敵若據虛居常若搏景擊無無設無形焉無不可

以成也無策可以設無形可以尋所向皆無故不可以成功也無形無為焉無不可以化也無形無故不可以變化也此之謂道矣無形迹可尋詰者道之謂若亡而存若後而先魯用兵者體道以為變化者也故若亡者而乃存若後者而乃先今以威武命之去之速矣

管子卷第六

