



行發館列陳貨國省北河

河北省國貨陳列館月刊章程

第一條 本館爲提倡國貨宣傳黨義及記載一切工商行政法令事項依據本館章程

第十條第三項發行河北省國貨陳列館月刊遇有特別必要時發行不定期特刊

第二條 本月刊由本館編查股編輯交總務股刊行

第三條 本月刊之內容暫分左列事項

插畫 命令 法規 公牘 黨義 紀錄

專載 調查 統計 譯述 通訊 雜俎

第四條 本館各股認爲有關工商各項文件得由各該股將稿送呈館長核准交編查

股彙集刊登

第五條 本月刊因搜集材料得向各股及實業機關徵取文稿

第六條 本月刊爲發揚國產起見對於本省各實業機關及工廠公司一律贈閱

第七條 所有國內各工廠公司出品經本館調查確係國貨者送登廣告概不取費

第八條 本月刊每月一日發行

第九條 本月刊價目另定之

第十條 本章程自呈請工商廳核准之日施行

第十一條 本章程如有未盡事宜得隨時呈請修正

目錄

目 錄

河北省國貨陳列館月刊第二期目錄

影畫

- 一 總理遺像及遺囑
- 二 黃館長攝影
- 三 本館全體職員攝影
- 四 本館看守生訓練班攝影
- 五 本館調查徵集員攝影

命令

省政府令

省政府令工商廳抄發商業註冊規則及證書式樣仰遵照第八四二號

財政廳令

財政廳令各局卡國貨陳列館調查員攜帶徵品應查驗放行令

工商廳令

工商廳令國貨陳列館徵集郵包准予免稅仰知照第一〇三號

工商廳令各縣縣長建設局暨本廳直轄各機關抄發河北省民生銀行籌備處簡章仰知照訓令第十一號

工商廳令各縣縣長及商會奉省府令准財部咨奉國府指令凡各省關於建設事業上購運主要機器准予免稅轉飭知照訓令第八四號

法規

商品出口檢驗局暫行章程

商品出口檢驗暫行規則

海外中華國貨陳列館組織大綱

海外中華國貨陳列館徵品規則

海外中華國貨陳列館售品規則

公牘

呈工商廳請轉函山西河南山東等七省政府建工各廳及滬市府煩代徵出品運津

展覽一月十二日

呈工商廳爲呈復售品免稅遵照部定原案辦理懇請轉呈核發該項五聯免稅證書
請派員辦理二月二日

呈工商廳爲代首都陳列館徵品包裝運費應向何處請領請指示二月十六日

呈工商廳爲呈送黨義研究會組織法及閱讀時間分配表請備案二月二十七日

黨義

民權主義

紀錄

本館第五次館務會議紀錄

本館第六次館務會議紀錄

本館第七次館務會議紀錄

本館第八次館務會議紀錄

專載

抵制外貨與提倡國貨

河北省臨時國貨展覽會規則

調查

羅錦

鏡寰

恒源紡織有限公司調查報告	孫蕊榜
通惠織染工廠調查報告	全前
津津彬記製木工廠調查報告	全前
明生織造廠調查報告	全前
安平縣調查報告	黃秉鉞
深縣調查報告	全前
武強縣調查報告	全前
獻縣調查報告	全前
涞源縣調查報告	王統驄
易縣調查報告	全前
涞水縣調查報告	全前
定興縣調查報告	全前
新城縣調查報告	全前
固安縣調查報告	全前
永清縣調查報告	全前

安次縣調查報告

仝前

統計

可注意之外國麪粉近十年進口比較統計表

譯述

外國匯兌之研究(續)

張兆楹

通訊

本館總務股函平津調查員勸應徵者送美術廣告牌一具

本館函復第三監獄運滬成品難以收回仍望多惠成品

致天津總商會函爲請總會公推董十員擔任臨時國貨展覽會協贊員 二月十五日

本館函各商號請持據領取考工會獎牌

本館函各商號爲赴美紐瓦克賽品價款持原收據來館領取

致恒昌銅罐公司函爲請備正式呈文并遵部章預交證明書費及手續費等項送館以憑核辦

致各縣政府建設局函爲請勸導各工商業家迅將出品寄津以供陳列

雜俎

羊毛輸出概要

藕粉製法

葡萄乾製法

汽水製法

砂糖淺說

棉花概說



張兆楹
全前

影畫

總 理 遺 像

革 命 尚 未 成 功



同 志 仍 須 努 力

總 理 遺 囑



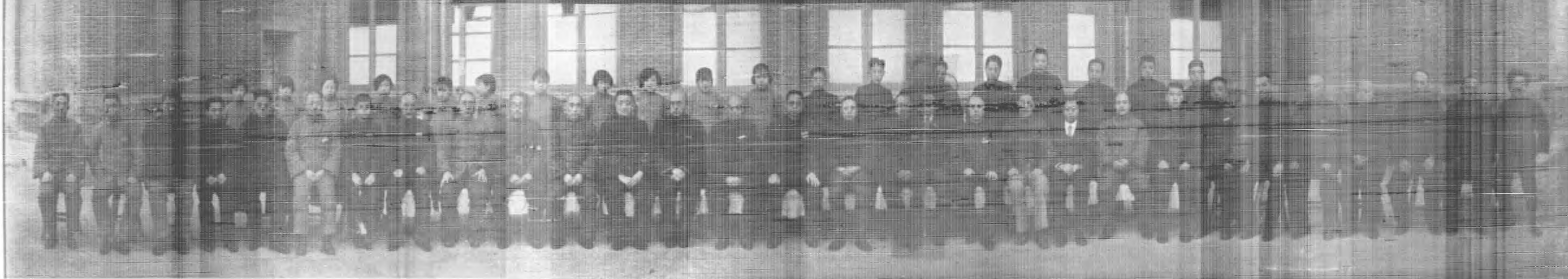
余致力國民革命凡四十年其目的在求中國之自由平等積四十年之經驗深知欲達到此目的必須喚起民衆及聯合世界上以平等待我之民族共同奮鬥

現在革命尙未成功凡我同志務須依照余所著建國方略建國大綱三民主義及第一次全國代表大會宣言繼續努力以求貫徹最近主張開國民會議及廢除不平等條約尤須於最短期間促其實現是所至囑

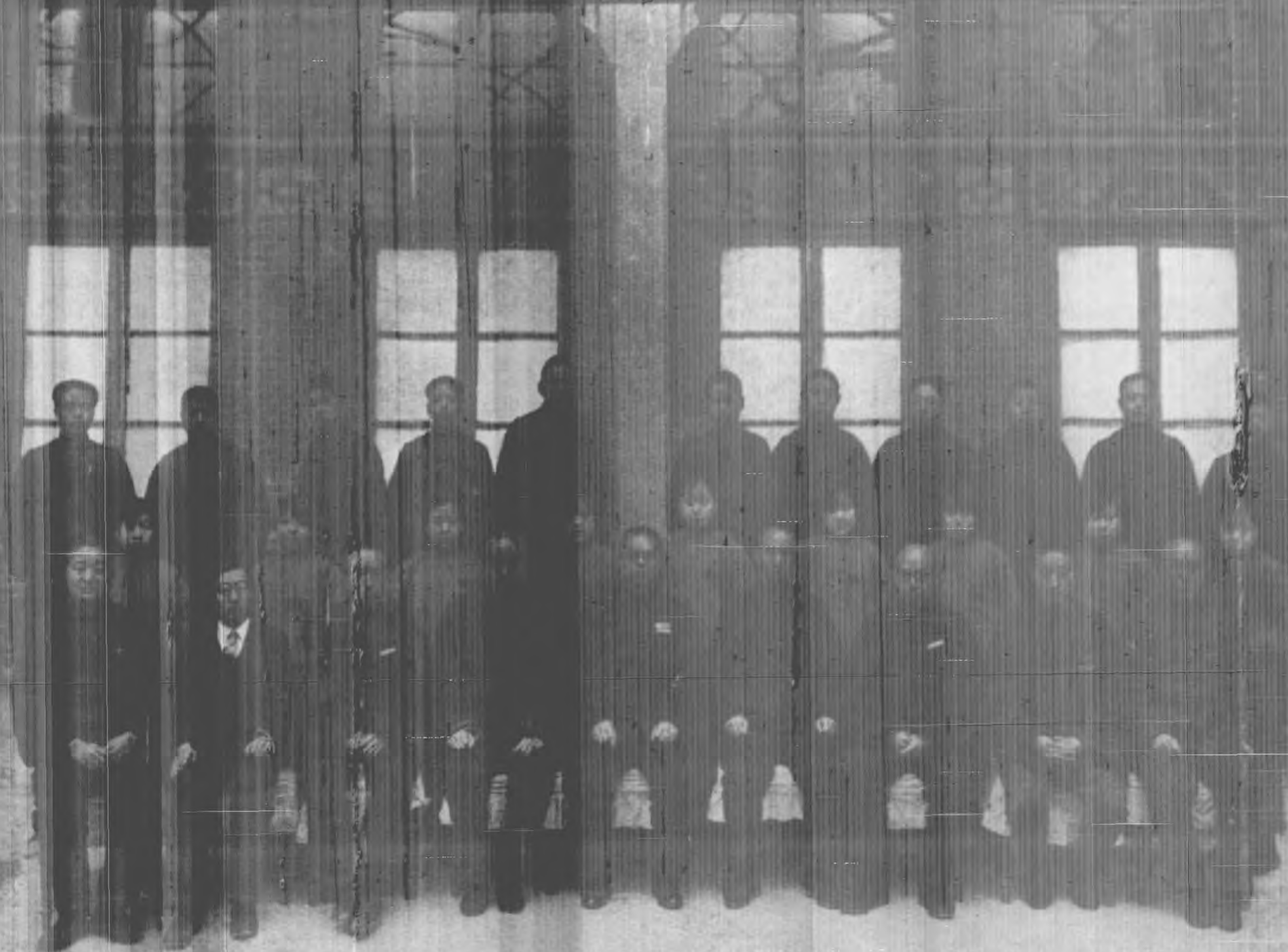


影 攝 長 館 黃

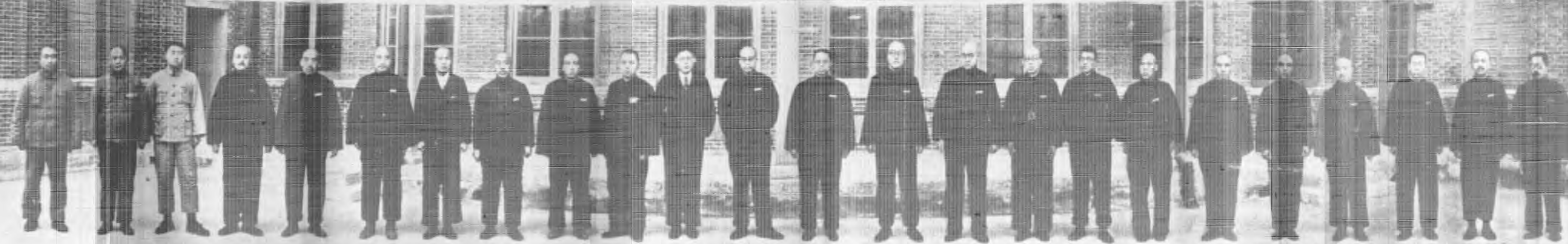
中華民國十八年四月十四日河北青島國貨陳列館全體職員合影



中華民國十八年一月二十五日河北省貨陳列館看守生訓練班紀念合影



中華民國十七年十二月二十四日河北省國貨陳列館第一次調查徵集員出發紀念合影



劉克敏 劉克敏 黃東原 楊天炳 傅炳川 王九子 劉夢行 孫奇斌 劉孔任 羅竹 蔡調望 畢培真 黃伯英 劉學禹 孫德貞 任宜霖 李鴻業 張國才 李均 李均 李均 王均 王均 宋均

命
命

命 令

省政府令工商廳抄發商業註冊規則及證書式樣仰遵照 第八四一號

案准國民政府行政院工商部咨開案查商業註冊前由全國註冊局依據註冊條例辦理現在該局改組為商標局所有商業註冊事宜改由各地方市縣政府經辦由部製定商業註冊暫行規則公佈施行此後關於式樣兩種各一紙備文咨達貴省政府查照行所屬一體遵照至新呈請註冊事項均應照向例比註冊費之額附收教育費三成全數解部其驗照換照者免收請煩一併轉行知照等因咨送商業註冊暫行規則十本商業註冊許可憑證式樣一紙商業註冊呈請書式樣二種各一紙到府除咨復外合行檢發附件令仰該廳遵照辦理此令

計發商業註冊暫行規則八本抄發商業註冊許可憑證式樣一紙商業註冊呈請書式樣二種各一紙

中華民國十八年二月一日

令

命

府省河
印政北

主席商 震

財政廳令各局卡國貨陳列館調查員攜帶徵品應查驗放行令

案准河北省政府工商廳咨開案據河北省國貨陳列館呈稱呈爲職館調查員卽日出發擬請轉咨財政廳通令各局卡查驗放行以利公務事案查職館調查員攜帶徵品沿途恐有留難情事前經呈准鈞廳轉函津海關監督公署轉飭各局卡查照在案惟各處統稅局卡皆隸屬河北省財政廳範圍若不事前通知仍虞不免滯阻爲此仰懇鈞廳鑒核轉咨財政廳通令各局卡對於職館各調查員攜帶徵品往來經過各地卽予查驗放行以利辦公等情據此查該館派員調查徵集出品係爲比較陳列起見事極切要除由本廳發給護照外相應咨請貴廳查照轉行各局卡知照遇有該館人員攜帶徵品往來經過各地卽予查驗放行以免留難等因准此除分行外合亟令仰該局遵照遇有該館人員攜帶徵品過境應卽立予查驗放行勿稍留難切切此令

中華民國十八年一月十五日

河北省
政府財
政廳印

廳長李鴻文

工商廳令國貨陳列館徵品郵包准予免稅仰知照令 第一〇三號

案查前據該館呈稱以派員分往各縣調查征集出品郵寄包裹請轉咨財政廳轉飭所屬對於該項征品郵寄包裹一律免稅等情到廳當經據情轉咨財政廳查核並指令在案茲准財政廳第四九號咨復內開案准貴廳咨開據河北省國貨陳列館呈稱竊查職館此次派員分往各縣調查徵集出品沿途增益攜帶不便包裹郵寄實爲必要辦法前者職館爲此項郵包稅免稅問題曾請河北郵務管理局援例照辦嗣據該局函復謂須由財政廳函局始能分行各縣郵局遵辦等語理合具文請鈞廳鑒核咨准財政廳轉函河北郵務管理局分行各縣郵局對於職館出品包裹一律免稅等情據此除指令外相應咨請貴廳查核轉飭所屬對於該館征品郵寄包裹一律准予免稅并希見復等因准此自應照辦除令行敝廳直轄各郵包稅並函北平河北兩處郵務管理局轉飭代征各郵局一體知照外相應咨復貴廳查照等因准此合行令仰知照此令

中華民國十八年二月六日

河北省
政府工
商廳印

廳長呂 咸

河北省政府工商廳訓令 第十一號

建設局
令各縣縣長暨直轄機關
商會

查訓政開始首重民生衣食住行厥爲四要凡所利賴惟工與商貨暢其流非商莫舉物盡其力非工莫成振興工商舍籌集基金無他策運用資本舍設立銀行無他途河北本屬工商較盛之區當比連年兵革之餘凋敝殊甚征諸實況有如手工業家庭工業之日趨頹敗國貨商業之日漸減少誠非立時集大宗資本設大規模銀行從事維持調劑之於生機垂絕之民生鮮克有濟茲擬運用獎勵國貨工業基金籌設民生銀行於省政府所在地一面就保定石莊等城市設立分行次第推及全省該行成立後全省百二十九縣金融之匯兌周轉可期便利貸款担保動產不動產在所不拘於相當條件之下亦可實行無利貸款其股本十分之八由工商募集十分之二由獎勵國貨工業基金菸酒附加捐項下撥充補助之募集之法以普徧爲主旨舉凡小資本之工商以及勞工一律任令投資不加限制行內董事及重要職員悉由股東分別選任官廳僅派監督人員稽核賬目不得提取現金以期鞏固金融基礎一面將各種事項詳明規定於行章條文之內以昭大信務令一洗從前官營省立及少數私人設立銀行之積弊蔚成一純粹獎勵國貨工業兼辦勞工保險儲蓄及推廣合作社事業之金融機關似此辦法銀行之弊習廓清基金之運用適宜而尤合於獎勵國貨工業之本旨則工商及勞

工事業之發達均得兼籌並顧已經擬訂河北省民生銀行籌備處簡章提出
省政府委員會第四十二次會議通過除分行外合亟照抄簡章令發知照此令
中華民國十八年一月七日

河北省
政府工
商廳印

廳長呂 咸

河北省政府工商廳訓令 第八十四號

令各縣 縣長
商會

案奉

河北省政府令開案准財政部第一零二一號咨開前准國民政府秘書處函開奉

主席發下建設委員會呈據委員陳世璋建議凡省政府各機關爲建設上購運之科學儀器
一律免稅經決議呈請核准照辦呈一件奉諭交財政部核復等因相應抄同原呈函達查照
辦理並附原呈一件到部當經核議爲建設稅收兼籌並顧起見所請擴大免稅範圍擬即以
各省建設事業所需之主要機器(科學儀器包括在內)爲限其他用品及一切材料不得援
以爲例藉示限制業已由部呈奉

國民政府指令內開呈悉准予照辦並候抄交建設委員會查照可也此令等因奉此相應咨

請查照爲荷等因准此除咨復並分行外合行令仰知照等因奉此除分行外合行令仰該會縣知照此令

中華民國十八年一月三十一日

河北省
政府工
商廳印

廳長呂 咸



法規

法 規

商品出口檢驗局暫行章程

第一條 商品出口檢驗局依據檢驗暫行規則第二條組織之

第二條 商品出口檢驗局各冠駐在地名以分別之

第三條 商品出口檢驗局掌理出口商品之一切檢驗事務

第四條 商品出口檢驗局爲處理前條事務得分別設處

一 事務 每局得設一處辦理文牘會計庶務統計編載及出口商品之監視指導調查等事項

二 檢驗 每局每一種商品得設一處分別實施檢驗暫行規則第三條所列各項檢驗職務

第五條 商品出口檢驗局設局長副局長各一人(事務較簡者不設副局長)承工商部之命總理全局事務

第六條 商品出口檢驗局設事務處主任一人檢驗處主任副主任若干人事務員檢驗員各若干人承局長之命分任其職務遇必要時得僱用外籍技師及聘請專門人員

規

法

爲名譽顧問

第七條 局長副局長由工商部薦任事務處主任由工商部委任檢驗處主任由工商部選擇專家委任副主任由工商部就每一種商品同業中選委之事務員及檢驗員由局長委任呈請工商部備案

第八條 商品出口檢驗局因繕寫及其他事項得酌用僱員

第九條 檢驗及辦事細則另以工商部部令分別定之

第十條 本章程自公布之日施行

商品出口檢驗暫行規則

第一條 國民政府工商部爲保護國內工商利益提高國際貿易信用增進輸出商品價值起見特設商品出口檢驗局於商品出口時實施檢驗

第二條 商品出口檢驗局設於商品集中之地其組織法另定之

第三條 應施檢驗商品暫分八類如左

- 一 生絲
- 二 棉麻
- 三 茶葉
- 四 米麥及雜糧
- 五 油
- 六 豆
- 七 牲畜
- 八 毛革及附屬品
- 九 其他貿易商品

第四條 本規則所列之商品出口時應於報驗關稅前將名稱產地品質數量及起運期限

運往處所填具詳單連同檢驗費於當地或距離最近之檢驗局檢驗之

檢驗費數目另於施行細則定之

第五條 凡經檢驗合格之商品由局填給證書無證書者不得報關繳稅販運出口

第六條 商人於檢驗時行使賄賂檢驗後塗改證書或各局檢驗人員實有溺職受賄情事

均依刑法專條分別科罪

商人違反第四條第一項之規定及檢驗後私易物品或變更數量者視其價值之數目處以相當之罰金

第七條 檢驗細則另定之

第八條 本規則自公布之日施行

海外中華國貨陳列館組織大綱

第一條 凡中華民國國民僑居海外得就各該僑埠人數較多商業繁盛之處籌設中華國貨陳列館

第二條 凡在海外籌設中華國貨陳列館各就其所在地名稱定名曰某某地中華國貨陳列館

第三條 凡在海外籌設中華國貨陳列館各就當地僑商推舉館長一人並由館長遴派技

術員事務員及書記看守生等各若干人主持辦理其經費亦由當地僑商籌募應用

第四條 凡在海外籌設中華國貨陳列館應受當地使領之指導

第五條 凡在海外籌設中華國貨陳列館應擬訂規程呈請當地使領轉報工商部核准備案

第六條 海外中華國貨陳列館由工商部頒發關防俾資信守

第七條 海外中華國貨陳列館籌募經費應按月將收支各款公告當地僑胞並彙報使領轉報本部查核

第八條 海外中華國貨陳列館館長技術員事務員應各開具履歷彙送當地使領轉報工商部查考

第九條 海外中華國貨陳列館徵集國內工商出品得逕呈工商部轉行各省暨各特別市並令首都國貨陳列館接洽辦理其徵集出口規則另定之

第十條 海外中華國貨陳列館設左列三股

一 總務股

二 出品股

三 編查股

第十一條 總務股職掌如左

- 一 關於收發撰擬文件編管卷宗及典守印信事項
- 二 關於保管公物及招待國內工商界遊歷人等並經理售品事項
- 三 關於收支款項及編製預算決算並公告報銷事項
- 四 關於設備一切及不屬於其他各股事項

第十二條 出品股職掌如左

- 一 關於徵集國內並當地出品及裝置陳列保管事項
- 二 關於紀錄出品簿冊及編製標籤目錄事項
- 三 關於招待入覽人及出品說明事項
- 四 關於看守生之訓練監督事項

第十三條 編查股職掌如左

- 一 關於當地工商業狀況及國貨銷場調查事項
- 二 關於當地入口貨物檢查及稅則報告事項
- 三 關於答復國內工商界之訪問及介紹事項

四 關於館內發行刊物及統計事項

第十四條 各股設股長一人股員若干人以技術員事務員充之如因事務上之需要得僱

用看守生及書記其員額均由館長酌定

第十五條 海外中華國貨陳列館應附設售品部受出品人之委託經售出品其售品規則

另定之

第十六條 海外中華國貨陳列館每年應舉行展覽會一次會期由館長酌定

第十七條 本組織大綱如有未盡事宜得由館長斟酌當地情形於擬訂規程時酌定之

第十八條 本組織大綱自公布之日施行

海外中華國貨陳列館徵品規則 十七年十二月二十六日公布

第一條 海外中華國貨陳列館除當地僑商徵集出品陳列外應徵集國內各省暨各特

別市工商重要出品擇其可推銷於僑埠並為國際貿易品者分類陳列

第二條 海外中華國貨陳列館徵集出品暫分十類列左

一 染織工業品類

二 化學工業品類

三 製造工業品類

四 教育用品類

五 飲食品類

六 藝術品類

七 原料品類

八 農林品類

九 礦產品類

十 其他商品類

第三條 海外中華國貨陳列館徵集國內各省暨各特別市工商出品先由出品人製備樣

品或模型運往陳列得有銷路再行指定大宗出品

第四條 海外中華國貨陳列館徵集國內出品得逕呈工商部咨行各省暨各特別市轉飭

所屬國貨陳列館或其他籌備出品機關遵照辦理

第五條 國內各省暨各特別市應徵海外中華國貨陳列館出品應斟酌交通情形運交上

海特別市國貨陳列館或廣東省國貨陳列館代收轉運出口關於出品文電均由

工商部國貨陳列館辦理俾資接洽

第六條 海外中華國貨陳列館徵集國內出品凡經滬粵國貨陳列館彙運出口所有經手

規

法

代付之裝運保險棧租等費均須照數由各該本館償還

第七條 海外中華國貨陳列館徵集大宗出品應照品量備價但有國內工商界自願出品

陳列以利推銷者不在此例

第八條 凡國內出品人應徵樣品模型或大宗品物均須照式填具說明書二份一份寄工

商部國貨陳列館存查一份寄海外中華國貨陳列館備考其說明書式另定之

第九條 海外中華國貨陳列館接收出品應填具收據寄由工商部國貨陳列館分別轉發

各出品人存執

第十條 凡應徵海外中華國貨陳列館品樣模型運往海外均不發還但貴重物品經出品

人在說明書上註明價值聲請發還者陳列滿一年後應即發還如有損失海外中

華國貨陳列館應照價負賠償之責

第十一條 凡國內出品人關於出品事項得逕與海外中華國貨陳列館接洽或由本部國

貨陳列館轉行知照

第十二條 本規則自公布之日施行

海外中華國貨陳列館售品規則 十七年十二月二十六日公布

第一條 凡海外中華國貨陳列館均附設售品部受出品人之委託經售出品

第二條 售品部設主任一員秉承館長總務股長經理售品事務關於售品配貨司帳等事

得酌用僱員其員額由館長視事之繁簡定之

第三條 售品部刊用圖章依照各當地商業習慣辦理

第四條 售品部經售之品分爲兩種

一 當地出品

二 國內出品

第五條 凡售品未交售品部前須由出品股分類編號登記

第六條 售品方法分二項

一 現售

二 約定

第七條 售品部置左列各種簿票單據

一 品類登記簿

二 現金出納簿

三 售品日記簿

四 貨品價款分戶簿

五 三疊式發票

六 其他應用單據

第八條 售品部簿冊概用複式每日經售貨款統交總務股長簽收存放按月月底結算並盤查存品一次

第九條 代售出品之貨價須於次月三日以前結算清楚分別撥發當地出品人或匯寄工商部國貨陳列館轉發國內各出品人具領

第十條 現售時由售品員簽具三疊式發票一給顧主收執一交司帳員收款登記一由經手售品員存查

第十一條 售品部經售貨價概收現款不折不扣

第十二條 海外中華國貨陳列館對於當地出品或國內出品介紹買賣概交售品部以約定方法行之

第十三條 約定售品對於買主保證其貨品優良對於賣主保證其價款實收均由售品部擔負全責

第十四條 當地商家採辦國貨可憑樣品函電本部國貨陳列館轉向國內出品人代辦其交貨付價轉運等手續悉照普通出品貿易方法辦理

第十五條

海外中華國貨陳列館經售國貨可在出品人原定價格上酌加裝運保險棧租及手續費應隨時將售出價目彙報工商部國貨陳列館查核轉行通告國內出品人

第十六條

本規則自公布之日施行

天津三津壽豐麵粉有限公司廣告

本公司創設最早為津埠麥粉業第一家出品分綠桃紅桃白桃各種純用頂高小麥製成牌號最老聲譽久著新添洗麥機力求製品精良粉色潔白各種麵食均極適宜且價目特別公道既有益於衛生又有莫大之補助於民食國人其注意之

廠址天津義租界河沿路

營業室 三三二

電話 經理室 東局 三三七 電報掛號 七七九七

庶務室 三三八

北洋商業第一紡織有限公司批

發三三 鼎戟光 牌棉紗廣告

本公司為提倡國貨挽回利權起見創設紡織工廠
 不惜巨資購置美國名廠最新機器聘請國內著名
 技師選用各種優美棉花加工精紡各支細紗顏色
 潔白拉力強大股條勻淨斤兩特別加重尺碼格外
 放長用以織布異常堅實染色尤為鮮明洵屬國貨
 中最良之紗品以三光三戟三鼎等商標為記整包
 批發價格從廉預先定貨到期必交決無延誤
 賜顧諸君請惠臨天津海河掛甲寺本公司購用無
 任歡迎特此廣告

局南話電司公本

一六三 一六三
二一八 二一八
四二一 四二一
一三〇 一三〇

公
牘

公 牘

呈工商廳請轉函山西河南山東等七省政府建工各廳及滬市府煩代徵

出品運津展覽 一月十二日

呈為職館臨時展覽會行將開幕懇請

鈞廳轉函山西河南山東江蘇浙江湖南湖北七省省政府建設廳及上海特別市政府代徵出品運津陳列事竊查職館臨時展覽會大約三月一日即可開始以一個月為會期惟茲事體大關係中外觀瞻非物品美備種類完全實不足以發揚國光喚起民衆擬請

鈞廳轉函山西河南山東江蘇浙江湖南湖北七省省政府建設廳工商廳及上海特別市政府煩其代徵出品期前運津以便陳列關於此次物品減收運費免稅通行辦法併請鈞廳核定向各省廳市附帶聲明是否可行理合具文呈請

鑒核施行實為公便謹呈

河北省政府工商廳廳長呂

中華民國十八年一月十二日

牘

公

河北省立國貨
陳列館鈐記

館長黃毓桂

呈工商廳爲呈復售品免稅遵照部定原案辦理懇請轉呈核發該項五聯

免稅證書請派員辦理 二月二日

呈爲呈覆事案奉鈞廳第七十號訓令內開案查前據該館呈送展覽會簡章及售品規則請轉呈備案等情業經本廳據情分呈_{省政府}核示在案茲奉工商部令開兩呈暨各附件均悉查各省市籌設國貨陳列館早經本部公布組織大綱通咨各省市府一律照辦該省向設商品陳列所復經本部函請河北省政府令即照章改組准復已飭建設廳遵辦具報各在案茲據該廳呈據河北省國貨陳列館館長黃毓桂呈稱改組計劃經奉令准等語既經令准改組應即核定該館規程並開具該館館長履歷呈部備考至在該館內每年舉行展覽會一次已於省市國貨陳列館組織大綱第五條本部國貨陳列館規程第十五條分別規定仰即轉飭該館遵照辦理所請將該館展覽會簡章備案一節暫勿庸議再陳列館售品按照省市國貨陳列館組織大綱第八條所規定應遵照本部公布之售品規則辦理售品免稅一層本部制定五聯免稅證書送經財政部會印係照每種售品價值在三十兩以內者應准免稅之原案辦理該館徵品即可照填出品目錄書呈領該項免稅證書應用毋庸另案轉咨仰即轉飭該

館遵照仍將辦理情形呈報核奪等因并附發工商部國貨陳列館規程綱要一本奉此合行令仰遵照具報以憑轉呈爲要此令等因附工商部陳列館規程綱要一本奉此查職館自奉令改組業經派員分赴各縣調查徵集新品行將期滿各縣出品近已源源到來茲奉前因遵照即依照省區特別市國貨陳列館組織大綱第五條及工商部國貨陳列館規程第十五條但書之規定擬于四月一日舉行臨時展覽會一個月以資觀摩屆時售品免稅自應遵照工商部制定五聯免稅證書每種售品價值在三十兩以內者免稅原案辦理查職館售品出境多係隨售隨運若預將出品目錄書呈由鈞廳轉呈工商部核發五聯免稅證書不惟出品屆時究有若干事先無從查知且往返需時恐緩不濟急擬請權爲變通先由鈞廳商請工商部頒發該項五聯免稅證書二三千份由部送經財政部會印後發交鈞廳收執在開展覽會期內由鈞廳委派專員到館專辦此項免稅事宜一俟閉會連同存根一併繳呈工商部備案以昭慎重是否有當理合呈請

鑒核轉呈示遵實爲公便謹呈

河北省政府工商廳廳長呂

河北省國貨陳列館館長黃毓桂

呈工商廳爲代首都陳列館徵品包裝運費應向何處請領請指示

二月十六日

呈爲職館遵令代工商部首都國貨陳列館徵品包裝運費應向何處請領陳請
鑒核示遵事案奉

鈞廳第八三號訓令飭代工商部首都國貨陳列館徵集出品等因職館曾擬於派員分赴各
縣調查徵集出品時共徵兩分一分運京一分留存職館陳列於十七年十二月十日業經呈
奉

鈞廳第三九一號指令核准在案茲查職館所派分赴各縣調查徵集出品人員工作行將告
竣已次第回津所有代工商部首都國貨陳列館徵集出品已運到者共計約有八百號擬分
裝二十箱每箱連同箱皮稻草棉花鉛皮人工等按十元計算共估價洋約二百元又運費約
計需洋二百元并擬援照展覽分會成例另派專員押運出品赴京往返川資旅費約計需洋
二百五十元三項共需洋六百五十元惟距開會期限迫促代徵出品急待起運職館經費又
值異常拮据毫無餘款可墊此款究應向何處請領之處理合呈請
鑒核示遵實爲公便謹呈

河北省政府工商廳廳長呂

館長黃毓桂

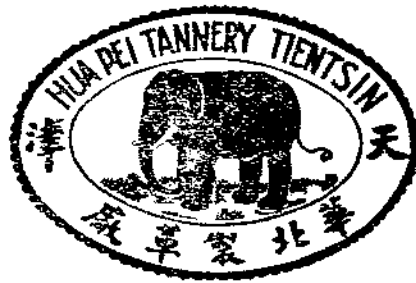
呈工商廳爲呈送黨義研究會組織法及閱讀時間分配表請備案
二月二十七日

呈爲呈請備案事案查接管前商品陳列所卷內於十七年八月二十九日奉河北省政府建設廳第九三號訓令內開爲令遵事案奉工商部總字第一零六號訓令內開爲訓令事案奉國民政府訓令內開爲令遵事案准中央執行委員會函開逕啟者本會第一百六十次常務會議准中央訓練部提議爲貫徹黨治起見擬具政軍警各機關工作人員研究黨義暫行條例請核示到會業經決議通過在案相應檢同該項條例函達卽希查照通令所屬一體遵照切實施行等由准此除分令外合亟檢發該項條例令仰該部卽便轉飭所屬一體遵照等因并檢發條例一分奉此除分令外合亟抄發該項條例令仰該廳遵照并轉飭所屬一體遵照切實奉行此令等因並抄發條例一分到廳奉此除分行外合亟抄發該項條例令仰該所切實奉行并轉飭所屬一體恪遵此令等因附抄發研究黨義暫行條例一分奉此職館奉令改組修繕各項工程挪移貨品堆積辦公地址尙不敷分布工程完竣又兼訓練看守生佔用房間故僅遵照研究黨義條例規定通告職館員司單獨閱讀刻因職館一切布置籌備次第竣事對於研究黨義爲積極進行起見已於二月二十六日組織黨義研究會釐定閱讀範圍實行開班閱讀理合將黨義研究會組織法八條及閱讀時間分配表各一分備文呈送鈞廳鑒核備案實爲公便謹呈

河北省政府工商廳廳長呂

河北省國貨陳列館館長黃毓桂

天津華北製革股份有限公司廣告



標商之冊註司公本

本公司在我國首創藍底皮及花旗
 皮工料精美為純粹國貨以『象』為商
 標業於民國十三年十二月間在前農
 商部商標局註冊許給專用權三十年
 他家所製之皮革不用冒用

廠址 河北金家窩大街

電話總局三千二百六十七號

黨義

黨 義

民權主義

大凡有團體有組織的衆人就叫做民，以人民管理政事便叫做民權。民權主義，是打破君權，使最高主權屬於人民；並使人民在政治的地位一律平等。人民真正的平等自由，要得民權，才有地位，才能充分實現；如果沒有民權，便說什麼平等自由，都靠不住的；國民黨推翻滿洲君權專制的政府，建立中華民國，應該民國的主權歸一般平民所共有；却被軍閥橫奪政權，利用官僚政客，土豪劣紳，來壓迫平民，破壞民國；根本的原因，就在人民沒有認識民權主義；有些人說：「我們不問政治」，這是君主專制時代弄成的；在君主專制時代人民當然沒有權力來過問；到了民國，還用這種論調，那簡直是自己放棄權利，甘心受那些武人，貪官，土豪，劣紳的魚肉了；所以人民要自己曉得在政治上是佔有什麼地位？有什麼權力？

民國的政府，是人民的政府，爲人民的利益，替人民來做事；在民權的國家裏面，最怕的是得到一個萬能的政府，人民沒有方法去節制他；最好的是得到一個萬能

政府，完全歸人民使用，爲人民謀幸福。中山先生在民權主義裏面，分別出「權」和「能」的性質作用，「人民有其權」，「政府有其能」，人民有方法節制政府；政府越有能越是人民的利益；這是特創的見解，又是至當不易的理。比方坐汽車的人，不必要會開車，但有坐車的權利；開車是一種技能，不是一種權利，坐車是一種權利，不必要有技能；中國的人民，同坐在一輛中華民國的車上，這輛車向着坐車的全體民衆目的前進，不是依開車的政府官吏目的前進；政府好比是車夫，人民好比是坐汽車的主人；政府是有能幹的專門家，人民是有主權的主人；人民要有極大的權力來管理政府，同時，政府要有極大的能力來替人民做事；這是民權主義根本的原則。

要人民能夠直接管理政府，須使人民有四種權：這四種權就是：(一)選舉權；(二)罷免權；(三)創制權；(四)覆決權。

人民有選舉權，可以使官吏得人，替人民做事；現在世界上所謂先進的民權國家，普通的祇實行這一個民權；但是專行這一個權，在政治上還是不敷用，好像舊式的機器只有推動前進的力，沒有拉回來的力；故此要有罷免權，如果貪官污吏，違法弄權，以及不能做事，不稱職守的，人民都可以實行這權將他罷免，官吏就認真

受人民的監督，一面可以放出去，一面可以收回來，這是人民管理官吏的權力。創制權，是人民看到一種法律，以為是很有利於大眾的，可以有權來自己決定，交到政府去執行。複決權，是人民看到了從前的法律，以為是很不利益於大眾，可以有權來自己修改，修改好了之後，交政府執行修改的新法律，廢止從前的舊法律；這是人民管理法律的權力。人民能夠實行這四個權，才可以說是澈底的直接民權，才可以喚做全民政治。

人民有了這四個大權，直接指揮政府，使政府去做工作；政府就要有五種治理國家的權，充分行使他的能力，五種權就是：

(一)行政權；(二)立法權；(三)司法權；(四)考試權與；(五)觀察權。

行政權屬於行政首領；立法權屬於議會；司法權屬於裁判官；考試權屬於考試院，凡是當官吏議員的，都要經過考試審定資格；監察權屬於監察院，凡是官吏和行政的機關有違法的事情，監察院就可以彈劾；五種權是各自獨立的；規定五種治權的憲法，就叫做五權憲法。中國古時行政，立法，司法，三個權都在皇帝的掌握之中，其餘監察和考試權，還是獨立的，可惜考試所用的方法不好，監察機關不完全；外國講三權分立，已百餘年，但祇有立法權司法權，和行政權分立，還有流弊，一

中國從前以君權專攬行政立法司法三種，流弊更大；現在要集合中外的菁華防止一切的流弊，須要採用外國的行政權立法權司法權，加入中國的考試權監察權，纔成了一個很好的完璧，造成一個五權分立的政府；用人民的四個政權，來管政府的五個治權，政府用這五個治權，便可以發揮他的能力，替人民做工作；彼此保持平衡，民權問題，纔是真正解決。

凡是一種權利，總靠自己主張；凡是一種權力的運用，總要有相當的練習準備；我們人民覺悟到自身是一個主權者，就要參加革命，共同奮鬥，打倒帝國主義和一切反動的勢力，由軍政時期，經過訓政時期，使國民黨第一次代表大會提出的對外政策對內政策，一律實現；一方面取消一切不平等條約，變更外債的性質，從此殖民地的地位，解放中國；一方面確定人民集會結社言論出版居住信仰種種自由，輔助農工實業團體之發達，實現經濟教育狀況之改善，這就是我們踏到憲政時期之惟一途徑，同時也是我們完成最徹底最美麗的民權主義之惟一基礎。

國民黨第一次代表大會宣言，鄭重的說：「民國的民權，惟民國的國民乃能享受，必不輕授此權於反對民國的人，使得藉以破壞民國；凡真正反對帝國主義的個人及團體，均得享有一切的自由權利；凡賣國殃民以效忠於帝國主義和軍閥的，無論

其為團體或個人，均不得享有此等自由權利；」這是全體民衆所應當了解的。

又新公司創製月人肥皂廣告

竊以肥皂為日用品之一種本公司主人留心研究歷遊歐美得有師承日觀市塵之業肥皂者支配質料多屬不良特約科學專家共同研究創製此月人牌肥皂以應社會之需要用此肥皂如洗衣澡沐於皮膚則不碍於衣料則無傷若有色之衣服原色不變自經洗濯之後非常乾潔清爽絕無油膩氣味當此提倡國貨之際特將成色加高價目從廉零售整批發無不克己如蒙賜顧不勝歡迎

營業部天津法界文興里十七號

裕元紡織股份有限公司廣告

本公司爲提倡實業挽回利權起見不惜巨資創立紡織工廠購用最新機器聘請中西有名技師採買內地上等花料紡製松鶴牌十支十六支二十支三十二支四十二支紗線織造一飛虎牌十二磅細布二飛虎牌十三磅三飛虎牌十一磅粗布松鶴牌十二磅斜紋布較之舶來品色澤之潔紋理之細性質之柔分量之勻實有過之無不及久承各界所贊許並爲酬答

主顧起見尺碼特別放長分量格外加重而且物美價廉不圖自利零躉批發尤爲克己凡我愛國同胞認明本公司松鶴飛虎各種紗布試一購用方知言之不謬也一切定貨到期必交決無延誤以昭信實如蒙賜顧請卽惠臨天津海河岸小劉莊本公司接洽不勝歡迎之至

本公司

營業部 電話 二七七
總管理處 電話 一五八八
廠務處 南 一七一六
運輸股 局 二四六三

電報掛號

華文 四七九一
英文 YUYUAN

紀
錄

紀 錄

本館第五次館務會議紀錄

時 間 二月二十二日上午八時

地 點 本館會議室

出席人員 黃館長劉股長畢股長孫股長王克昌

主 席 黃館長

一 開會如儀

二 討論事項

1 關於籌備三月十二日植樹事項 主席提出

決議 樹種用洋槐距離約每丈餘一棵共需若干按大樓四圍地段測量估計由庶

務籌備

2 關於黨義研究會組織事項 主席提出

決議 每股推定二人為黨義研究會組織員

總務股 劉孔鈺 王克昌

錄

紀

出品股 畢培真 劉潤德

編查股 孫德貞 張兆穗

3 關於恒昌銅罐公司面請發給國貨證書事項 主席提出

決議 函知恒昌銅罐公司具正式呈文并連各種費用呈繳一面函試驗所出正式

化驗證書再發給證書呈請備案

4 關於美商來函事項 主席提出

決議 交由務總股擬復稿下星期一再討論

本館第六次館務會議紀錄

時間 三月十一日下午二時

地點 本館會議室

出席人員 黃館長劉股長張股長孫股長劉潤德

主席 黃館長

一 開會如儀

二 討論事項

1 五聯免稅證書事項 總務股提議

- 決議 兩星期後可不至誤用
- 2 郵包稅辦法 總務股提議
決議 俟五聯免稅證書到後再行通知常關海關
- 3 館內保險事項 主席提議
決議 擬保大樓商品傢俱三項火險大樓保七萬元商品保二萬元傢俱保一萬元
- 4 添置茶爐事項 庶務處提議
決議 照添一具
- 5 火爐應何時停止 庶務處提議
決議 卽行停火惟火爐暫不撤去如天氣有變動時再行升火
- 6 看守生做制服事項 出品股提議
決議 由張易如核計預算如有餘款再爲規定色料先由出品股規定妥協
- 7 代南京國貨陳列館徵集貨品應存儲地點 出品股提議
決議 將東樓編查股書籍移出陳列騰出空房存放南京國貨陳列館物品至書籍
陳列法仍照原議提前辦理
- 8 售品處添設撥機一具 總務股提議

決議 緩辦

9 填寫表冊事項 出品股提議

決議 編查股將進出口統計表交出品股趕緊製表標語由編查股編製限五日內

脫稿

10 延長辦公時間 出品股提議

決議 每日延長一小時

11 擬定舊存貨物價格 售品部提議

決議 照臨時市價核定如有外貨一律剔出

12 售品部須添售品員 售品部提議

決議 臨時僱員暫歸售品部幫忙

13 北平工商部國貨陳列館出品事項 館長提議

決議 由總務股備函請北平工商部國貨陳列館將出品於十五日以前備妥十六

日派人到平取運

14 展覽會開會時擬借花卉陳列 出品股提議

決議 照辦

15 陳列場與售品部會期間宜設法點綴 館長提議

決議 照辦

16 同仁制服事項 館長提議

決議 由張易如劉潤德查國貨看樣再做

17 免費券分送辦法 出品股提議

決議 津埠各機關及各高小以上學校送一次免費券一張至常期優待券臨時優

待券臨時再行酌定

本館第七次館務會議紀錄

時間 十八年三月二十日午後二時

地點 本館會議室

出席人員 黃館長劉股長張股長孫股長

主席 黃館長

一 開會如儀

二 討論事項

1 展覽會競賣場遊藝場地點 主席提出

- 1 決議 由總務股備函致中山公園董事會借用該園爲場址
- 2 標籤屆時恐寫不完 張股長提出
決議 着董用威任福恒每晚到出品股幫忙
- 3 看守生制服 主席提出
決議 男女生制服照從前式樣一律添做
- 4 開會時陳列場內擬添僱女生二人 張股長提出
決議 照辦
- 5 協贊員交際員支配法 主席提出
決議 由總務出品編查三股會商後應請若干人再爲規定
- 6 開會時維持秩序事項 主席提出
決議 函請警備司令部憲兵司令部公安局請派憲兵警士消防隊到會協助
- 7 臨時國貨展覽會日刊事項 主席提出
決議 限本星期六將日刊式樣擬妥提出下次會議以便討論
- 8 製定標語 主席提出
決議 趕緊預備提前貼出限五日內印好

9 入場券編號事項 主席提出

決議 由總務出品兩股先行會商再為規定

10 路燈彩牌樓電燈事項 主席提出

決議 呈廳援照慶祝免費辦法致函電燈公司照辦

11 河北省特產一覽表本館大樓影片銅版不日送工商廳第二科 主席提出

決議 由總務股備函

12 售品部須添人員 劉股長提出

決議 俟第八次館務會議提出討論再定

13 開會時館門點綴事項 主席提出

決議 派王克昌辦理

本館第八次館務會議紀錄

時間 三月二十三日午後二時

地點 本館禮堂

出席人員 黃毓桂劉孔鈺張錫周孫德貞宋煥彩張易如黃秉鉞劉潤德王克昌孫蕊榜榮

調笙鄭漢陞

主 席 黃 毓 桂

一 開 會 如 儀

二 討 論 事 項

1 開 幕 典 禮 儀 式 主 席 提 出

決 議 一 振 鈴 開 會 二 全 體 肅 立 三 奏 樂 四 向 黨 國 旗 總 理 遺 像 行 三 鞠 躬 禮

五 主 席 恭 讀 總 理 遺 囑 六 主 席 致 開 會 詞 七 省 黨 部 代 表 致 詞 八 市 黨 部 代

表 致 詞 九 市 長 致 詞 十 省 政 府 主 席 致 詞 十 一 省 政 府 工 商 廳 廳 長 致 詞 十

二 來 賓 致 詞 十 三 出 品 人 致 詞 十 四 主 席 致 謝 詞 十 五 開 幕 奏 樂 十 六 參 觀

十 七 攝 影 十 八 散 會

以 上 本 館 開 幕 典 禮 儀 式 單 印 刷 二 百 張 分 給 各 代 表 各 委 員 各 出 品 人 及 各 來 賓 由
總 務 股 另 繕 一 大 張 貼 於 禮 堂

2 禮 堂 佈 置 主 席 提 出

決 議 一 中 間 懸 總 理 遺 像 二 省 黨 部 代 表 席 三 市 黨 部 代 表 席 四 省 政 府 各

委 員 席 五 天 津 市 政 府 各 機 關 席 六 警 備 司 令 部 及 憲 兵 司 令 部 席 七 各 機 關

來 賓 席 八 出 品 人 席 九 新 聞 記 者 席 十 臨 時 速 記 席 十 一 司 儀 員 席 十 二

本館館員席 十三軍樂隊席

3 招待事項 主席提出

決議 一本館會議室爲特別招待室招待省政府各委員及本市各機關代表 二
本館禮堂爲普通招待處招待來賓以上兩項皆備茶點

4 應請本埠市黨部市政府警備司令部憲兵司令部及各機關來賓 主席提出

決議 東請本埠市黨部 市政府 公安局 財政局 社會局 港務局 工務
局 土地局 教育局 衛生局 特別一區 特別二區 特別三區 天津縣政
府 警備傳司令 憲兵袁司令 平津衛戍司令部 工業試驗所 商民協會
井陘礦務局 工巡捐務局 開灤礦務局 反日會 婦女協會 公園董事會各
董事 商會各董事 平奉鐵路局 商聯會正副會長 高等法院 地方法院
本埠西沽北平國立第二工學院 法專學校 工商部皮毛肉類出口檢查所 交
涉公署 河北省菸捲吸戶特捐處 河北省財政廳駐津辦公處 海關監督 官
稅局總廠 高工學校 南開學校 第一女師範學校 甲種商業學校 覺民中
學校 省立第一師範學校 省立第一中學校 水產學校 河北中學校 河東
中學校 以上各機關各學校均致函邀請其函文用鉛字排印末簽河北省臨時國

貨展覽會

5 展覽會徽章 主席提出

決議 用紅色紙花除招待員用籤書明外其餘皆戳記河北省臨時國貨展覽會惟臨時僱員用小綾花並標明職務

6 汽車化裝宣傳 主席提出

決議 僱人化裝佐以音樂乘大汽車自三月三十一日起開始宣傳

7 票價 主席提出

決議 定為每張銅元十二枚呈廳備案

8 常期優待券臨時優待券分送辦法 主席提出

決議 本埠各機關函送常期優待券一張并呈報工商廳備案時附呈常期優待券及臨時優待券各三十張

9 幕 主席提出

決議 用黨國旗

10 軍樂隊 主席提出

決議 由總務股擬稿函請公安局派軍樂隊來會作樂

專載

專 載

抵制外貨與提倡國貨

鏡寰

貨物產於國外的叫做外貨產於國內的叫做國貨無論外貨國貨要非購買不能取得既同要購買方能取得在購買人自然要買物美價廉的而捨棄物劣價高的此乃人之常情非任何法律任何勢力所能左右者講到此處可知貨物祇能論好壞以定取捨不能論外貨或國貨而定抵制或提倡不過在國際界限彼此未能消除淨盡以前國際之利害衝突是難免的利於甲國的或不利於乙國利於甲乙兩國的或不利於丙國受利國既不肯犧牲自己利益則受害者自難甘於受害於鬥爭抵抗在所難免若我國之抵制外貨也就是這種反動的一個好例

我國是向來不重工商的工之精者稱為奇技淫巧動遭法律之制裁商人更爲士大夫所不齒列入低而又低之地位結果有志者不肯爲商有技術天才者亦不敢肆力工做商人抱本守拙工人循規蹈矩便算盡職實業安有發達之希望

自海通以還工商業成爲世界的工商業易言之即以全世界爲一大市場以全世界的商品爲此市場內商品東西各國既不似我國之將工商業打入牢裏而限其行動並且舉國上下

向來是一致注重工商業的貨物既然精良經營復有方策以與我國故步自封的商業競爭自然相形見絀而歸於失敗了

但是失敗並非是被驅逐於工商業市場之外乃係被處分於工商業市場以內因為我國在市場上所貢獻的物品可以說完全是未製品間或有半製品亦佔全部的很小成分外人利我物品之粗實價廉以之買回略加整理再運來賣出一轉移間便賺利幾倍如此遞相推演我國之財力遂隨日月而消磨殆盡矣

識者深知長此以往將至不了於是倡議抵制外貨提倡國貨偶遭外貨之欺凌此種聲浪亦隨之而倍加濃厚但抵制外貨係發於感情明切言之抵制外貨是怕國破家亡因而戒止購買外貨但買賣之構成係基於經濟原理人之忍痛含辛出高價買劣貨此種不近人情的舉動偶一為之容或可也一再為之猶或可也若永久為之就不可能矣試看近年抵制日貨之成績每當倡行抵制時外貨之輸入確見減少及至事過境遷外貨之輸入反較增加此並非國人之愛國心獨薄於他國實因經濟原理可以左右人之行為所以外貨不是單獨抵制便可不來的必要抵制之後有相當之物品可以代替之方能見抵制的效驗否則在這風起雲湧之外貨輸入過程中要以空洞浮泛之高調將他說開恐怕高調無此魔力吧

抵制外貨要本國有物可以替代這是不錯的在要抵制外貨又無可替代的時候應當怎麼

樣辦呢竊以爲有數種方法是要注意的

一，設立工業傳習所 我國工業尙在手工業的家庭工業時代所做的物品都是遵循舊法不知改良或且雖欲改良而不知從何處改起此時官廳或辦理地方自治的機關應就各該地之特別出產設立工業傳習所令各村鎮選派額定人員到該所無費學習以期養成一班專門人才回到家鄉改良出品

二，設立大規模之商品陳列館 工人之製品固視其能力若何而出品有優劣但見聞之廣狹亦有莫大的關係誠能設大期規模的商品陳列館供人參觀則觀摩所感於工人之身心上自有莫大的益處

三，定期舉行商品展覽會 商品陳列館性質稍覺呆板因之收效比較遲滯若再能定期舉行商品展覽會羅致四方精緻物品萃一堂逐件標明價值及出品商號地點且擇其優良者厚爲獎勵則效之宏當非言語所能喻

四，提倡國貨之用途 從來進化是一步一步的非一躍便可成功者以我國工商業的幼稚希望在最短期間即可盡美盡善是不可能的所以一方要指導之獎勵之使之改良製品一方對於用途應極力爲之提倡例如國布確不及舶來品之優美但各機關各部分之首領都肯盡力提倡首先服用則風聲所播自能招一般人之效仿從而國貨得以暢銷亦卽外貨

比較減銷因爲人之消費量是一定的偏注於甲方自然畸輕於乙方國貨外貨之競爭也是如此的

以上所談均是目前提倡國貨之要圖至若設立工商學校以造就專門人才廣集資金以成立大規模之企業裁撤雜捐苛稅恢復關稅自主改良交通機關等則爲根本計畫中之尤要者也總之國貨是要提倡的外貨也是要抵制的能澈底提倡國貨便能抵制外貨若專門抵制外貨而不提倡國貨恐怕抵制終成爲一種空話於實際無益也

河北省臨時國貨展覽會規則

第一條 河北省臨時國貨展覽會依本省國貨陳列館組織規則第十三條之規定組織之

第二條 本會設於河北省國貨陳列館

第三條 本會會期由河北省政府工商廳酌定之

第四條 本會會員無定額爲名譽職由左列人員充之

(一) 河北省國貨陳列館館長及其他職員均爲當然委員

(二) 就本省實業機關人員暨工商界富有學識經驗者由本會聘爲會員

本會主席由河北省國貨陳列館館長兼充

第五條 本會得設指導員由本會就實業機關領袖及實業團體重要職員或專門學者及

技術家呈請 工商廳廳長聘任之

第六條 本會分置左列三股

一 總務股

二 出品股

三 編查股

第七條 總務股職掌事項如左

一 收發撰擬文牘及典守印信

二 開會儀式及紀錄

三 收支款項及編製預算決算

四 管理守衛勤務

五 其他不屬於各股事項

第八條 出品股職掌事項如左

一 出品之徵集收受保管及發還

二 櫥架之設置及分配陳列

三 出品簿冊標籤目錄及說明書之編製

四 看守生之指導

五 會場之布置及修繕

六 場內之衛生消防及警備

七 場內之招商營業及其指導監督

八 遊覽人之招待及答復諮詢

第九條 編查股職掌事項如左

一 調查本省暨國內外工商業狀況及重要物產

二 答復本省暨國內外工商界之訪問及介紹

三 徵求考之刊物及樣品

四 發行刊物及統計報告

五 圖書雜誌報章之購置保管

第十條 各股設股長一人股員若干人均由主席就當然委員中指定並得酌用雇員

第十一條 本會徵集出品及售品規則另定之

第十二條 本會在會期內另設審查委員會審查出品分別等第給獎其審查出品規則另

定之

第十三條 本會經費由河北省國貨陳列館擬製預算書呈由工商廳轉請省政府核定
第十四條 本規則自核准之日施行

天津恒源紡織股份有限公司廣告

本公司所製藍虎八仙各牌棉紗礮車牌各種布疋無不
色光澤潤質地堅實歷受優獎茲值提倡國貨時期特別
將分量加重尺碼放長抑且定價從廉訂期無誤如蒙
賜顧是爲至幸

公司地址天津河北西窑窪開口

電話營業科總局

三五一一四五

華新紡織有限公司津廠福祿壽考長 壽十全三元各種棉紗廣告

本公司津廠爲提倡棉業挽回利權起見購美國名廠機器聘請著名技師採辦各路優美棉花加工精紡各支細紗色白紋細性柔質軟尺碼特別放長勛兩格外加重織成布疋異常堅實施以染料顏色尤爲鮮明以福祿壽考長壽十全三元各種商標爲記整包批發價格從廉預先定貨到期必交

賜顧諸君請認明包面商標顏色庶不致誤

總批發處設在天津河北小于莊本廠內電話北局一百六十九號特此廣告

調
査

調查

恒源紡織有限公司調查報告

孫蕊榜

天津六大紗廠以恒源成立爲最早裕元華新等次之率皆曾遇得利機會惟裕大開工最晚又適值紗業衰落之時眞所謂滿園草木春無數惟有黃楊匭閨年終於因賠累而爲日人所接辦致六大紗廠現爲國人所有者只恒源裕元華新商業寶成五紗廠也茲將調查恒源紗廠情形報告如左

一該廠名稱沿革資本及住址 恒源紡織有限公司成立於民國九年八月以前爲模範紗廠純係官股由王竹銘君手創以後從事擴充大加改組增添商股改名恒源紡織公司資本爲四百萬元總公司及南廠在河北兩窰窪以原模範紗廠爲北分廠近年以戰事影響北廠停工皆歸併西窰窪之南廠

一該廠成品之商標 該廠主要成品爲棉紗副品爲棉布棉紗商標爲藍虎八仙二種棉布以礮車爲商標皆於民國九年十一月十日在商標局註冊其註冊號數爲四百九十六號

一該廠經理技師及工人數 該廠經理現爲劉筱齋君技師爲袁雲生董權甫范文璇三君

工人約三千名純爲男工食宿皆由廠內供給

一該廠年用原料總額及產地 該廠所用原料爲棉花產於山西陝西及河北省之東河西河南運河等處每年約須九百九十九萬餘斤棉花市價爲每擔銀二十九兩至三十七八兩不等

一該廠所用機器及設備 該廠所用機器分紡紗織布兩種紡紗機購自英國好華德廠及美國沙各洛廠織布機購自美國著來波兒廠該廠工作設備約分紡紗織布兩大部分而紡紗部有摻棉彈棉梳棉條粗紗細紗合股搖紗打包等科織布有漿線織布疊布等科

一該廠成品每年產額及其價值 該廠棉紗每年可出二萬四千七百餘包其價值十六支者每包一百六十二兩五錢十支者每包一百四十兩棉布每年可出十二萬二千六百餘疋每疋價銀五兩餘

一該廠成品之銷路及包裝法 該廠之棉紗銷河北省之香河高陽泊頭及北平張家口棉布銷張家口及山西其包裝皆係用麻布打包

一近三年營業情形 近三年來因受戰事影響交通甚感困難銷路不甚暢旺

一稅捐 該廠棉紗出境每包納關稅二兩二錢四分棉布每疋納稅八分

通惠織染工廠調查報告

孫蕊榜

通惠織染工廠爲俞又中曾耀新王家鸞三君所創辦織禮服呢毛嗶嘰合絲呢等等津埠能織此項出品者現只該廠一家當此提倡國貨之際吾人所應特別注意者也茲將調查該廠情形略陳如左

一廠名及住址 通惠織染工廠在天津河東意租界河沿五號電話東局八八二號

一開辦年月及資本 該廠於民國十七年九月設立資本銀幣二萬餘元純係華股並無外資

一廠內設備工人數 該廠設備約分織染兩部織科現有織機十架合絲機四架染科係用汽染有小蒸汽機一部除染本廠出品外並染他家貨物工人有五十餘名一切費用由廠供給工徒居大多數並無工資故該廠出品價值較他處爲廉

一該廠經理及技士 該廠經理爲俞又中安徽人日本留學技士爲曾耀新王家鸞係留學英美現任北平工大教授廣東人俞又中君亦兼技士

一該廠出品種類數量及價值 該廠出品有毛織絲棉合織棉織三種每日約出十餘疋其價值如左

毛織品

禮服呢 每尺洋一元

華達呢 每尺洋九角

毛嗶嘰 每尺洋六角五分至七角

中山呢 每尺洋八角

毛絲綸 每尺洋五角五分至六角

絲棉合織品

合絲呢 每尺洋二角五分

棉織品

高麗布 每尺洋二角五分

一該廠成品之銷路 該廠出品除銷天津本埠外尙遠銷至奉天上海寧波保定等處

一稅捐 該廠出品銷運外境現按普通貨物納稅擬請求當局按照機製仿洋貨納稅尙未辦妥

天津楸記製木工廠調查報告

孫志榜

天津楸記製木工廠爲陳鬻洲君等所創辦專製照像鏡箱及美術木器等等工作精細式樣美觀頗能代替外貨據陳君云該廠製品目的無一不含美的觀念所製器具絕不與市上相同間或有仿最新洋貨之時亦係少數以故僑津外商亦多喜在該廠訂製物品也茲將調查

該廠情形報告如左

一該廠設立年月及住址 天津懋記製木工廠設立於民國十六年廠址在天津中日交界須磨街北頭電話五局一千五百四十七號

一工廠主任及工人數 該廠設計主任爲陳鶴洲宋廷璽杜恒旃三君工人三十餘名工資最大者每月十四元最少者每月八元

一該廠製品及其價值 該廠製品以照像器具爲主除鏡頭不能製造外其他如照像鏡箱及附屬器具無一不能製造且價值較外貨低廉而品質工作與其相等誠可抵制外貨者也茲將其照像鏡箱之價值列左

六寸照像鏡箱全套 價洋四十八元

八寸者 價洋五十元

十二寸者 價洋五十五元

一該廠製品之銷路 該廠製品除銷本埠各照像館外尙銷北平濟南大連河南哈爾濱陝西甘肅等處

一該廠成品包裝法 該廠成品行銷各地皆用木箱包裝交轉運公司轉運

明生織造廠調查報告

孫蕊榜

明生織造廠爲天津提花工廠之一專織明華葛美中綺玲瓏緞等天津此項工業大小不下數百家每年春秋兩季出貨甚多遠銷至漢口上海奉天山西等處所以對於該廠特先調查者以該廠經理陳鏡堂君爲明華葛之發明人也陳君對於織提花紋可謂獨有特識無論如何繁難花紋一經研究即可成功實非他人所能及也然發明難而仿效易他家皆坐享其成因之得利該廠反大爲虧累卽同業各家亦爲之叫屈不值也茲將調查情形報告如左

一該廠名稱及住址 該廠爲明生織造廠在天津河北三馬路東興里對過

一該廠經理及工人數 該廠經理爲陳鏡堂工人約四十餘名工資係包件性質每人每月工資之多寡以所織成品多少而定

一該廠成品種類及每年產額 該廠成品種類有明華葛美中綺玲瓏緞等每年約出四千餘疋總值銀六萬餘元每疋之價由八元至二十元

一該廠成品所用原料 該廠所用原料爲人造絲由意比法德等國而來

一該廠成品之銷路及包裝 該廠所織出品除銷本埠外並銷上海漢口奉天山西等處外銷用郵包及木箱連轉

附記 該廠除織明華葛等外尙製有一種意匠紙爲提花工廠必要品以前皆由日本來售價甚昂今該廠所製造者售價甚廉且較日本者適用故各工廠皆喜購用也

安平縣

調查員黃秉鉞報告

十八年一月四日由饒陽雇騾車出發午後一時到安平當赴縣政府投函並往建設局投函適建設局長另委他人正在青黃不接之時當與安技術員接洽茲將該縣情況列左

一 安平縣大概情況

該縣城北有滹沱葡萄河豬龍兩河每年河水漲發被水患者全境有十分之八地多淤地故土質不定滄海桑田於此見之矣麥之產額較多高糧穀子豆類玉蜀黍次之居民農多工少人民樸實耐勞城內商業不甚繁盛西關稍好有客店十數家

一 關於工業之狀況

1 馬尾羅底東北鄉製者甚多北關有羅底店數十家近以交通不便銷額稍差該項貨物銷於廣東雲南北平東三省一帶

2 絹羅織時用木機現以銅絲羅興起絹羅大受影響銷額大減織者甚少

3 銅絲羅底業此者北門臉有一家工人二十餘名此項物品為近來所新發明者堅固耐久惟銷額有限大概知之者尙少現僅銷本境及鄰縣每個八九角至一元三四角不等按大小而定價格

4 城西林家莊有一六合工廠工人百餘名木機三十餘架聞其毛巾昔日曾得獎牌銷保

定天津北平等地

5 合股布花條布現在銷路甚少華興工廠早已歇業民間織者甚少多改織羅底

6 馬尾緞織者甚少

7 馬尾緞西式帽現在已無此項物品聞北平常有商人來此購買馬尾緞在北平製成帽後再來縣出售故此間並無製者

一 關於商業之狀況

該縣商業羅底外無商業之可言且近年以交通不便銷額減少其集市日期地點本城(二六)子文店(四九)角邱村(五十一)尹官屯(四九)郎仁村(三八)向官屯(三八)白沙庄(三八)傅各庄大王宋馬店黃城(二七)里門(四九)大會平城三月初三日西關四月初四日北關六月初六日角邱十一月初十日十二月初十日

一 關於農業之狀況

該縣因連年河水爲患農產甚少額僅足本境之用縣東南現已不產柳而用柳條所編之器亦因而減少芥末品佳味美但產額甚少麥及高糧穀子產額較多花生次之白菜亦少有

一 全縣之特產及名產

1 馬尾羅底銷路最大惟不如前

2 絹羅底銷路不佳

3 馬尾緞銷額甚少

4 銅絲羅底爲近來新出產

5 毛巾銷額亦不見佳

一 全縣輸境外大宗商品

1 毛巾銷天津保定北平

2 馬尾羅底銷廣東雲南東三省

3 銅絲羅底銷鄰縣

深縣

調查員黃秉鉞報告

十八年一月八日由安平雇騾車起身午後一時到深縣二時赴縣政府投函當蒙介紹建設局趙局長茲將該縣情況報告如左

一 深縣大概情形

該縣境內有滹沱河現已移至饒陽城南一帶來往天津者均乘滄石汽車交通亦甚便利縣境內土質多沙宜於種樹桃杏甚多惟以之作果脯者現在無有城內商店輻輳商

業亦甚繁盛前有之織染公司早已停工軋棉花者有數十家該縣之桃現可銷售於各大商埠惟途中不能過六七日每日必須出風方能保存也

一 關於工業之情況

該縣長建設局長趙君子丹擬設一平民工廠建議書已由縣政府轉呈工商建設財政三廳現工廠已小有規模廠長爲田念曾工徒有五六十人織毛巾襪子布袋等物機器有四五架俟後如經上峯批准款項有着機器工人增加當又爲該縣闢一利源也

1 織布 城東南隅之同益工廠於民國二年歇業後有田納之君卽就其舊址開設怡和工廠除織布外並織襪子因銷路不佳卽於民國十一年歇業合股布從此無織者惟有愛國布一種稍見發達織者均鄉民自織自用而已

2 毛頭紙分大小兩種城南鄉小魏村孫李莊一帶產原料爲廢紙麥稭蒲草及敗麻銷境內及鄰縣

3 口袋城東北鄉織者甚衆銷獲鹿東三省及山西北口外等地原料購自本境

4 蠶絲城西王家莊和樂村北家莊一帶約五六村均產絲分黃白兩種黃多白少銷安平保定天津上海等處

5 愛國布現在稍見發達織者均在鄉間並無工廠不過自織自用而已

6 土布城四鄉織者甚多銷北平一帶

7 土綢原料購自東鹿及本縣織者甚少惟甚堅固農人多着用之

8 饒綢雨過天晴褥面玩具挺帶現在無出品故未填表前曾設立製草帽辮傳習所但現在無織者未填表瓢子該縣不過在園子內種一二架自己應用且種者甚少故未填表綾製人乃城由女子高小學生手工且甚少未填表

一 關於商業之狀況

該縣有赴保定大道滹沱河雖不在境內但滄石汽車路可以直達該路交通亦甚便利如滄石鐵路線築成該縣商業當必更爲繁盛也其集市日期地點本城(二八五)唐奉(二二七)陳二莊(一六)王家井(二七)榆科(二七)磨頭(二八)辰時(三八)穆村(二二八)護駕池(四九)魁家橋(四九)大會本城三月二十五日十月五日

一 關於農業之狀況

1 該縣建設局長趙君擬設農事試驗場內設苗圃園藝林木等類場址在南關外廠長爲趙以儒

2 棉花城西穆村區十餘村種者頗多銷本地各處

3 蠶繭城西王莊和樂村一帶產額頗多但多被鄰縣及山東購去故土綢產額甚少

- 4 煙葉城西穆村爲會萃之地銷本境及鄰縣
 - 5 麥子有白麥一種產最多成分亦最好城南頗多銷天津
 - 6 山藥有紅山藥一種味美紅心產額不少
 - 7 柳條桿子全縣均產銷山東一帶
 - 8 桃爲該縣之大宗出品銷全國各大商埠惟途中不能過六七日
 - 9 梨年產五萬餘斤
 - 10 其他如穀子高糧玉蜀黍豆等類均有出產僅供本縣之用
- 一 全縣之特產及名產
- 工產品有土布土綢毛頭紙口袋蠶絲等件
- 天產品有桃蠶繭烟葉麥子柳條桿子棉花等類
- 一 全縣輸出境外之大宗商品
- 1 口袋銷獲鹿東三省山西及北口外
 - 2 麥子銷天津
 - 3 毛頭紙銷鄰縣
 - 4 桃銷本國各大商埠

5 蠶繭銷安平山東一帶

6 土布銷北平

7 梨銷天津

武強縣

調查員黃秉鈺報告

十八年一月十一日由深縣雇轎車起身午後二時到武強當赴縣署投函縣長因公赴北平第一科科長延見並介紹於建設局謹將該縣情況報告如左

一 武強縣大概情形

武強縣商業不甚繁盛商會早已解散現僅成立商民協會農民協會仍未正式辦公建設局長雖已呈請尙未批准且無地址及職員辦公是以此縣徵集調查均感困難也縣境前有滹沱胡盧二河現胡盧河業已乾涸僅有滹沱河故道現稱爲滄陽河淹灌於東北由小範鎮可直通天津城周圍土質多鹹是以產稻最多居民男多業石匠女多以掃帚爲事縣境地少人衆村落稠密所產五穀既不足本境之用而工商又無大規模之組織故貧民較各鄰縣稍多

一 關於工業之狀況

該縣對於工業不知研究數年之間仍無工廠之組織是以工業品無特別出產

1 五色梭布及小白布無工廠皆由各鄉民自織城南宋家村有一祥順益字號較大春季開工冬季歇業銷鄰縣及山西山東陝西河南等地

2 狗皮膏藥爲該縣之特產專治筋骨疼痛城西關有製造者銷本地及鄰縣天津等地

3 年畫業此者城南關最多全縣有百餘家前數年達至二百餘家之衆近以受戰事影響及印花模糊不知改良之故銷路大減此貨銷於直隸河南山東山西等地

4 火硝產於城之周圍城內製者有百餘家均爲貧民以此爲業將硝及鹽售於城東關之硝局所餘之鹽私售鄉間小販硝局則送於官硝總局

一 關於商業之狀況

該縣大鎮以小範爲第一商業之繁盛勝縣城數倍因該鎮有滹沱河故道改稱滏陽河直通津埠交通便利故或爲該縣之大鎮其集市日期地點本城（二五八）小範（三六九）沙窠（三二八）孫家莊（一六）黃甫（四九）本城大會四十一十二四個月內皆以初二爲期小範大會二月十五日四月十五日六月十五日十月十五日

一 關於農業之狀況

農產雖不甚少但不足本境之用因地少人多之故耳近年以玉蜀黍產額爲大宗穀及麥次之高糧及豆又次之花生無種者如有需要均購自深州棉花產額甚少卽有種者

不過自用而已

棗及梨均不產因棗樹於民國五年被水淹死以致產額甚少

一 全縣之特產及名產

1 狗皮膏藥爲該縣之特產

2 五色梭布婦人用以纏足現在實行天足銷路當日見減少

3 條布小白布均爲名產

4 火硝產額頗多

5 年畫爲該縣著名產品

一 全縣輸出境外之大宗商品

輸出境外之大宗商品以年畫銷路最大但銷路不如前數年之廣此貨能銷山東山西河南甘肅等省

火硝銷鄰縣及束鹿辛集等處

狗皮膏藥銷天津及鄰縣東三省熱河等地

五色梭布及小白布條布均銷鄰縣

獻縣

調查員黃秉鈺報告

十八年一月十九日由武強起身雇驟車一輛午後三時到獻縣四時赴縣政府投函得見本館函一件與武強接見者相同縣政府介紹於建設局馮局長謹將該縣情況報告如左

一 獻縣大概情形

該縣土地平坦城西有滏陽河城西北有子牙河兩河會於新河口直通天津城西鄉四十八村每年河水漲發之時即被水患城西南鄉梨杏樹甚多縣屬九百餘村民多務農所產五穀僅足本境之用工業以草帽辦為大宗

一 關於工業之狀況

- 1 草扇製品粗糙且有芭蕉扇輸入境內銷額甚少現在已無製者
- 2 草帽辦以該縣大鎮商家林為會萃之地連天津出口並銷天津
- 3 白土布各鄉民戶織者頗多原料為粗線及洋線購自天津銷本縣城中先有織布習藝所業於民國五年停工現在織者甚少因受高陽布輸入境內之影響
- 4 白線縲為細物之用各鄉民多有織者銷於本縣

一 關於商業之狀況

該縣以范屯為大銷場商家林次之所產之麥由此地會合運天津梨銷天津亦為該縣輸出品之大宗商品並無大規模之工廠其集市日期地點本城東街(三九)西街(一

五七) 淮鎮(二七) 杜生(四九) 河城街(二七) 范屯(二六九) 單橋(四八) 窩北(一六) 大章(二八) 商家林(二七) 會期本城二月十五日九月十五日商家林九月初八日范屯十月初九日

一 關於農業之狀況

農業品以麥及穀為最多高糧玉蜀黍次之梨棗之產額亦甚大杏桃亦有菜蔬以白菜為大宗

一 本縣之特產品及名產

1 草帽辦為該縣出品大宗銷路亦最大

2 梨產於西南鄉銷於天津

3 土布銷本縣各鄉鎮

一 輸出境外之大宗商品

1 草帽辦銷天津並由此出口

2 梨銷天津其他並無大宗輸出品

涑源縣

調查員王毓聰報告

由涑縣至涑源途程 一月八日午前十一點由涑僱驛車起程當晚住涑水縣九日早與該

縣建設局商會等接洽又赴縣政府縣長正在開會未得晤面遂請建設局長轉達毓帥即於十一點乘驟車赴易因由涑源回後仍走涑水故未停留到易時已晚六點矣十日與易縣政府建設局等機關接洽後擬赴涑源因路程甚遠且值冬令僱脚不便遂請縣政府派馬往送縣派警察一名馬二匹即於十一日早七點起程十一點到大龍華打尖晚宿紫荆關計程八十里山路尙平惟近關十餘里攀扶直上山巒高聳乘馬不便步行殊難至關上日已落矣關門上書近畿第一雄關伏視其下氣象萬千誠雄關也十二日早七點起身行四十里至王安鎮打尖過鐵嶺宿浮圖峪由鎮至峪僅二十里路頗難行至峪時已午後四點再前無站故在峪住十三日早七點起身午前十一點半到涑源縣計程四十里住城外永慶店當與該縣縣政府建設局等機關接洽辦理

一 涑源縣大概情形

涑源縣舊屬山西自前清雍正年始改歸直隸人民儉樸尙有古風其城週圍三里餘僅南北二門南門外分四關工商各業多在南關東關外有泰山宮倚山而建高數十級建設局裕民工廠在焉該縣無大路故車不能通縣境大嶺四塞南北約長百餘里東西約廣七十餘里縣之東境略成一小平原可以耕種

一 關於農業之狀況

該縣環境皆山農產不甚發達農民之得以生活者多賴山產如各種藥材各種果木之類爲該縣出品大宗又牧羊亦爲該縣農業之一其羊毛行銷於外每年銷路頗旺

一關於工業之狀況

該縣工業品多以羊毛製之如羊毛口袋羊毛毡羊毛鞋羊毛帽羊絨帽羊絨線等均行銷於外每年銷路頗旺該縣於民國十五年曾成立一裕民工廠紡織羊絨線頗能暢銷以受軍業影響損失頗巨現又恢復舊業惜資本太少恐難發展

一關於商業之狀況

該縣交通不利運輸貨物多用騾馱或用人挑路中絡繹不絕卽毓驄所住永慶店內每日所宿馱販不下數十馱多半由蔚縣定縣清苑易縣山西靈邱縣各處來往者以該縣爲通西路之要道也

易縣

調查員王毓驄報告

由涑源縣至易縣途程 一月十五日由涑源起程經舊道於十七日午後一點到易仍住豐和館當訪建設局陳局長據已將各項表代爲調查填完復經毓驄逐表詢問惟徵品尙有一種未到候一日而齊當卽封妥送請縣政府代運遂於二十日赴涑水

一易縣大概情形

該縣城爲東西兩門西關市面繁盛遠勝東關卽城內西街亦比東街爲盛

龍興觀有蘇靈芝書唐明皇御註道德石幢又老子道德經碑而關外有四賢祠塑燕郭

隗樂毅劇辛鄒衍四人像

一關於農業之狀況

1 該縣農產中除五穀外以菸葉爲大宗近來因菸稅太重多不播種

2 該縣山產頗富如柿子棗梨杏仁核桃藥材中如知母遠志黃岑等爲出產大宗

3 養蜂亦該縣農產中之一在縣西北境一帶

一關於工業之狀況

1 婁山絹前爲該縣工產中之最著者近因不知改進又受軍事影響故銷路大減

2 縣立第一高初級小學校於民國八年組織一職業班專製被面手巾等又郭永德於民

國十二年立一萬德工廠亦織被面以前銷路均旺自受軍事影響後銷路頓減

3 該縣各項工業均因戰事影響損失過鉅迄今元氣未復故難求發展

一關於商業之狀況

1 該縣城市商店較前繁盛近數年因受軍事影響營業多半蕭條

2 該縣交通尙稱便利除高易支路外赴定興清苑滿城等處皆通大路

一關於礦業之狀況

該縣礦產中有石棉產於縣西北口山中前數年有人開採現今已無人開採矣又有鐵礦石可以煉鐵大約鐵之成分不多故開採者至今尙無其人云

涑水縣

調查員王毓驄報告

由易縣至涑水途程 一月二十日上午八點由易起程僱騾車於午後半點到涑厲萬順店往建設局晤張局長隨檢閱徵品當同封妥共訂一箱已由該縣政府請領免稅護照起運 毓驄於二十一日赴定興縣

一涑水縣大概情形

涑水城僅南北兩門南門外分四關各商店在焉縣之東南部爲平壤西北部爲太行山脈山嶺起伏直趨房山土壤山林出產均富城南五里有車站爲高易支路所經然火車因無機車停開已半年有餘矣

一關於農業之狀況

1 該縣農產除五穀外以花生棉花爲大宗其輸出品以小麥花生棉花爲最多銷於平津一帶又甘藷出產亦富然不外銷縣北石亭鎮一帶多藉拒馬河灌溉之利栽種水稻間有種早稻者均不外銷

- (一) 小麥分紅白兩種近水地所產之麥其色紅皮厚出麪少高岡地所產者其色白皮薄出麪多兩相比較白麥比紅麥每斗多出麵一斤許
 - (二) 棉花分長絨短絨兩種長絨出頭少短絨出頭多短絨花二斤可出淨花一斤長絨花三觔始出淨花一觔
 - (三) 蜂蜜該縣養蜂各戶逐見加多銷路亦旺現均改用新法製造
- 2 該縣山產中有蘋果梨柿子山查核桃大棗李杏之類其輸出品以山查核桃杏仁爲大宗

藥材中有黨參柴胡知母桂枝黃芩升麻葛根防風等其輸出較多者均列調查表

一關於工業之狀況

- 1 一該縣土布由本地粗棉紗織成之僅銷於本地並不外銷
- 2 木炭分黑白兩種黑炭係雜木燒成以幹燒成者爲順炭以根燒成者爲橫炭又名疙疸炭或名圓炭出產甚富多銷於平津白炭又名銀炭專供爐房冶金之用出產不多
- 3 木梳該縣東南鄉西義安村有富盛永木梳工廠一處其製木梳頗精銷路亦旺
- 4 城裏縣政府後身有織布工廠一處所織布正尙屬精良惜資本太小難望發展
- 5 各種瓦器及蠶絲黃蠟各種工業均詳調查表

涑水輸出品可分兩路運送

- 1 一火車高易支路涑水站距城五里貨物上車後到高碑店轉平漢車經長辛店到豐台如至津再轉平奉車現在高易路尙未開車由旱路用大車運高碑店上火車
- 2 旱路涑水距定興僅三十里所有貨物多半由旱路到定興轉水路運津如此運送比火車反速

定興縣

調查員王毓驄報告

由涑水至定興途程 一月二十一日由涑水僱騾車到定興計程三十里厲城裏興隆館當日赴各機關接洽在定調查二日擬於二十四日赴新城縣一定興大概情形

該縣全境地勢西北稍高東南低下土質以東南兩境爲肥沃西北境因有沙磧土質稍差拒馬河貫於西南兩境交通便利

一關於農業之狀況

1 該縣農業出產以小麥高糧爲大宗西北兩境以土含沙磧不宜五穀以種棉花花生爲多

2 該縣閻台等村植蒲者最多其種植方法係於村之附近掘坑蓄水以秋後將蒲刈取編

製蒲扇蒲包蒲席等銷售各處獲利甚鉅

一關於工業之狀況

1 該縣石柱村於民國二年創有利紙坊一處造呈文紙又名大細麻紙毛頭紙又名小細麻紙其銷路以天津北平爲大宗

2 蕭家莊於民國八年設有玉興鐵工廠一處製造花筒犁鏵蓋火物銷路頗旺

3 該縣北關有織巾工廠一處創於民國十五年建設局長兼任經理製造雖有新法惜資本太少出產不多僅銷隣縣

4 胡琴爲該縣代興莊特產製造最精原料用柳木或楠木及檳榔瓢爲之銷於平津一帶

一關於商業之狀況

該縣有水旱兩路資以交通商業仍甚蕭條其故因縣境稅捐過重來貨多移他處又以受軍事影響連年損失甚鉅云

新城縣

調查員王毓聰報告

由定興至新城程途 一月二十四日由定興雇騾車到新城計路三十里厲城裏東興順店當與各機關接洽在新調查二日擬於二十七日赴固安

一新城縣大概情形

該縣地勢平坦地質係粘土宜於五穀又有白溝河灌注東境故出產頗富工產品中以通草花爲該縣特產然係家庭工藝並無工廠之設聞每年銷路頗旺

一關於農業之狀況

- 1 該縣農產品以穀類爲最多其輸出品以小麥高糧爲大宗
- 2 花生出產亦富多銷平津一帶
- 3 蘇棗菸葉出產不多僅銷本境

一關於工業之狀況

- 1 該縣於民國六年在史家鎮設有工廠一處紡織粗布出品尙不惡劣然資本太少出產不多僅銷本縣

- 2 口袋爲該縣工產之一多銷平津一帶每年銷路頗旺業此者以縣東南豐盛莊魏家莊毛家市許家莊等處爲最多

- 3 通草花爲該縣特產係家庭工藝業此者在城東南米家務左近一帶該處距城約六十餘里

一關於商業之狀況

該縣白溝河新橋鎮兩處爲商務會聚之所外商每年多到白溝河坐莊購買因該處界於

新城容城兩縣之間並通航路故營商者均以彼爲聚會之點新橋鎮次之

固安縣

調查員王毓驄報告

由新城至固安途程 一月二十七日由新城乘汽車到涿縣當日僱驛車行六十里於午後五點到固安住城內福緣店二十八日與各機關接洽在固調查二日擬於三十日赴永清
一 固安縣大概情形

該縣地勢低窪土多沙礫有永定河縣延於東北常受水患現在城外各鄉被沙土淤積已有五六尺之厚前者有稱膏腴之地而今多成不毛之土其城內較城外低五六尺形如釜底無出水之路然城墻殊固聞上次大水時城外水幾與城墻齊全境盡成澤國城被水浸月餘並未透水塌陷亦可知其城之堅實矣

一 關於農業之狀況

- 1 縣城南二十里外土質頗肥沃適於種植農產中以玉米豆類爲大宗
- 2 該縣出產柳條甚多在城東北及西北一帶
- 3 城北一帶育種桃梨杏棗等樹及葡萄者
- 4 城東一帶種小葉楊樹者頗多
- 5 該縣沙地內除豆類外多種花生每年出產甚多銷售於天津

6 藥材類有蟬脫益母草甘草等惟出產不多

一關於工業之狀況

1 該縣因產柳條故其柳製器具頗多有柳斗柳升柳籬篋箕大小叵羅柳叉桑叉楊杆等類均行銷外縣及平津各處

2 柳器公司該縣於民國九十兩年先後成立柳器公司三處後因銷路不旺致受虧累停止營業者已有兩處現在營業者僅永興利一處茲分述於後

(一) 杞柳柳器公司經王君祝三於民國九年創立因銷路不旺又受軍事影響損失過鉅成立不及三年即歇業

(二) 勝大柳器公司經蔣君重三於民國十年創立亦因受軍事影響損失殆盡與杞柳公司同時歇業

(三) 永興利柳器公司經劉君瑛於民國九年創立雖亦受軍事影響而損失較輕至今尙繼續營業然因銷路不旺連年虧累蕭條殊甚

3 該城南唐村北程村一帶用絨線編製各種柳器玩具者甚多雖不甚精亦頗可觀因係家庭工藝徵集不易

一關於商業之狀況

固安舊爲山東通北平之大路商業本極繁盛自平漢路通後所有客商往來商品輸送均由火車該縣商業遂日見蕭條

永清縣

調查員王毓聰報告

由固安至永清途程 一月三十日由固安乘汽車到永清住蔣家店適該縣縣長易人舊任已去新任雖到尙未接印縣務由舊任第一科長維持復與建設局商會等接洽在永調查二日擬於二月二日赴安次

一 永清縣大概情形

該縣地勢窪下復有渾河延於東北常受水患僅城南一帶地質稍肥沃尙宜五穀其餘多屬沙質種樹者最多故該縣林業較他縣爲盛

一 關於農業之狀況

該縣農產以玉米小麥豆類爲大宗除本地用外餘皆由勝芳銷於天津城東一帶多有種桃梨杏等樹者每年出產不多

該縣因林業甚盛故樹林中每年出蟬蛻頗多均銷於外

一 關於工業之狀況

1 該縣亦產柳條聞不及固安之佳柳器中有篋羅筐斗柳筐柳叉楊杆桑杆等類每年銷

2 土城該縣城東北沿河一帶產城甚多雖質不甚純可供洗濯之用

3 火硝爲該縣之特產質甚精純產於城南一帶現在該縣設有官硝局兩處一爲河北省設立者一爲前京兆區設立者至今仍舊

4 該縣前數年尙有用人力機紡織愛國布者數家因沿用舊法又係家庭工藝性質不求改進無甚銷路現因洋貨充斥已無人織矣

一關於商業之狀況

該縣因無大宗輸出品故商業不甚繁盛僅南關鎮及信安韓村三處商業稍有可觀其輸出品僅五穀及城與蟬蛻而已

安次縣

調查員王毓驄報告

由永清至安次途程 二月二日由永清早七點僱驟車東行三十五里至安次厲城裏廣德樓即日分赴各關係機關接洽在安住二日擬於四日乘汽車返津

一安次縣大概情形

該縣地勢窪下有永定河蔓延境內常受水患且土質多沙每年收穫不豐西北一帶尤其甚雖豐收之年亦不足本地之用其地瘠民貧情況亦可概見

一 關於農業之狀況

1 農產中以高糧小米棉花花生爲大宗至玉米芝麻豆類亦有種者出產較少

2 城西北一帶地多沙磧不適耕種植果樹甚多其果品中以桃梨杏棗沙果紅果爲最多
每年於果品將熟時城西北南務村有果類市甚盛平津客商來此坐購者頗多

3 藥材中有益母草桑白皮等菜蔬類以白菜爲大宗又有蕻麻葦子山藥等類

一 於工業之狀況

1 草帽辮每年收麥之後鄉間婦女取麥稈儲存俟間暇時編製麥辮售賣每年春間有外商來購買者又有用麥辮製成花籃鳥魚之類甚精巧多銷於山西各處

2 柳器縣西北鄉多於田園隙地種柳者編製芭斗水斗水罐巨羅等類售賣於市每年出產不多

3 永定河南岸產葦甚多農民多用以編製葦席售賣外銷不多

4 蠶絲鄉間婦女於間暇時多有養蠶抽絲售賣求利者

5 城西北北市村一帶製造葛帕者原料爲麥稻每年出品甚多行銷外縣供鄉民製作鞋底之用

一 關於商業之狀況

該縣地瘠民貧並無甚大商業惟南務村有果類市每於果品將熟之時則商業甚盛各處客商來此購買至果品售盡商業亦隨之零落矣

北亞製鈕工廠廣告

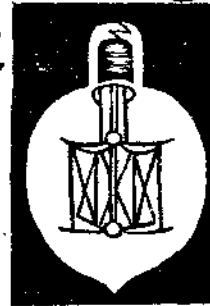
本廠開辦以來歷有年所專選牛角骨木蛤殼製為各式衣鈕物美價廉較之舶來品有過之無不及今更精益求精凡衣服所用鈕釦無一不備茲將各種出品列舉如左

大衣鈕 禮服鈕 中山服鈕 便衣鈕

以上各品顏色式樣一概俱全如蒙 光顧請駕臨天津河北金家
 審大街敝廠可也謹啓
 電話總局一二三五號

蠟燭為居家必備需用品而社會需求多仰給外貨本公司為提倡國貨挽回利
權起見特精製上等各種蠟燭久為各界贊許茲將各特色列後以備 光顧

電 球



註 冊
商 標

三 光



燭 蠟

一 經夏雖熱度極高不軟不彎且燃時
不走油不用打蠟花

二 定價極廉較舶來品約賤三分之一

三 經部註冊國內完一正稅概免重徵
遠路客商最稱便利

四 對於各埠代銷商號有相當之報酬

各 商 埠 雜 貨 店 均 有 代 售
天 津 中 國 實 業 公 司 謹 啓

設 侯 家 後 蘆 子 坑 西
電 話 總 局 二 〇 一 四

統計

統計

可注意之外國麵粉近十年進口比較統計表

我國從與各國通商以來因工商業之不發達久居於被壓迫地步可是我國係以農業立國雖每年外國進口貨超過我國出口貨到了五六萬萬元之巨尙不是切膚之痛惟近年天災人禍連綿不絕土地生產大大減少本埠雖有國人自設麵粉公司四五家因交通不便小麥價昂所出麵粉每袋比外洋麵粉尙貴五六角錢之多國人因本國麵粉較外洋的好吃一點仍喜歡購買可是終於因小麥缺乏的緣故麵粉公司皆停工了由此看來最關緊要爲吾人所日不能離的食物如麵粉亦不得不仰外國之供給這種現象是多們危險是多可怕呀查麵粉在津海關的進口民國八年才五百擔至十二年後每年驟增至一二百萬餘擔而國內的各種糧價仍是有漲無落一旦外國麵粉不能進口到那時吾人生活的危險實有不堪言狀之苦我國民胡可不爲防患未然計速謀農業之發展以免全國人民盡數爲餓殍呢茲將近十年津海關麵粉進口比較數列表如左

計	統
八年	五二九擔
九年	一三二·四二八擔

十七年	二七八三·四〇〇擔
十六年	一七九七·五三八擔
十五年	一八八五·七一六擔
十四年	二八〇五·七三二擔
十三年	一三八八·八二四擔
十二年	一四四五·三六四擔
十一年	三六三·七三〇擔
十年	一二·七八八擔

天津亞貞油墨工廠廣告

本廠開設法租界二十四號路自創鉛印石印謄寫各種
油墨顏色俱全物美價廉請各界採購試用不勝歡迎

譯述

譯述

外國匯兌之研究 (續)

張兆棟

第三章 國際銀行業

兩國間之匯兌平價如何構成，在討論匯兌價格何以上騰高於平價，或下落低於平價時，已十分明瞭，現今所宜注意者，即須瞭解世界上之金融市場，考查其國外匯兌之情形，並於匯兌之學理上及實際上，加以精密之研究是也。

倫敦在世界金融市場中，居唯一位置，近年以來，紐約急起直追，大有與倫敦並駕之勢，但倫敦之位置，隨時發展，且金融信用，與年俱進，為紐約之所不及，故邇者雖有若干市場，努力競爭，以冀來日銀行勢力之移轉，其實則倫敦仍保持百餘年前之世界銀行地位，此並無任何奇妙之點，若就事實而言，世界上各地方，對於馬克法郎及現今重視之美圓，或有未曾耳其名者，惟對於金磅及倫敦支付之匯票，未有不通用者，所以國際間有人人皆與倫敦有貸借權衡之諺。

倫敦貼現市場之範圍 世界各地銀行，均以大批款項隨時存入倫敦，倫敦貼現市場故能執貼現市場之牛耳，若就倫敦外國匯兌與其他金融中心之關係而言，世界各銀

行，實際上均爲與倫敦發生貸借權衡之極端必要，在任何時期內，其他銀行，準備出售其因與倫敦有貸借權衡而作之金磅匯票，並在任何時期內，其他銀行，準備購買倫敦支付之金磅匯票，以補充其貸借權衡，換言之，即世界上無論何時何地，倘有人需要倫敦匯票，即能購得，若有人出售倫敦匯票，得請諸銀行售與之。

倫敦辦理國外出入口貿易，以其本國通用之金磅爲標準，已成爲定例，如今有某甲，售若干貨物於英國商人某乙，某乙得請於某甲，作一乙欠甲之金磅票據，若甲買得若干貨物於乙，乙得請甲給以倫敦銀行支付之金磅匯票，質言之，即英國商人當發生債權債務關係時，皆欲以英磅爲本位，而美國商人在同一情形之下，自願以美圓爲本位，固毫無問題也。

市場交易，須名符其實，不僅限於即期匯票，即六十日或九十日之遲期匯票，亦均一律買賣，但於某地方，有完善之貼現市場存在，而六十日或九十日之遲期票，在該地方受如何限制，則爲例外問題，蓋人人均欲購買易於貼現之匯票，而不欲購買含有其他特性者也。

紐約之新貼現市場 美國自一九一三年，聯合準備制度 Federal Reserve System 頒布後，始有一類似之貼現市場成立，在聯合準備條例 Federal Reserve Act 通過前，

法律上不準海外出遲期匯票於國家銀行，經特別會議之後，外國往來始得出六十日或九十日遲期之美國匯票，於少數較大之紐約私人銀行公會，此項匯票祇能任其在市面存在，不能經公開貼現市場之媒介，易成現金，至近年以來，對紐約方可謂能出確有價值之美圓期票，故期票作成，必須有一便於貼現之市場，且貼現市場，倘能吸收世界各銀行之大宗存款於紐約，方可永久存在。

關於以前之貼現市場，如巴黎 PARIS 亞摩斯德爾登 Amsterdam (荷蘭京城) 及其他歐洲金融中心，均較勝於紐約，發期票於巴黎亞摩斯德爾登及其他歐洲金融中心之總數，亦超過於發期票於紐約之總數，例如在法國有鉅額集疊之資本，與貼現市場一寬闊確定有價值之地位，但巴黎支付匯票總數，不能與倫敦支付匯票之總數相比較，欲解釋以上問題，假若在紐約有一銀行公會，於某時期內，賣出鉅額倫敦支付之金磅匯票，並相同數量巴黎支付之法郎匯票，與鹿特丹 Rotterdam (荷蘭大城) 支付之荷蘭貨幣匯票，按照普通情形，所有英磅均能依倫敦匯兌價格售出，倫敦匯兌價格亦不至發生若何變動，而巴黎匯兌價格必至下落，鹿特丹之匯兌價格必致暴跌，若謂英磅為外國匯兌中之普通貨幣，雖未免太過，但將紐約之外幣貿易統計之，英磅居其中之最多數，足資證明之。

第四章 供給需要之發源

外國匯兌於國際金融關係最爲重要，亦即需要在國外地方支付外國貨幣之匯票者，日漸增多，但供給需要如何發生，茲就紐約市場之情形說明之。

(一) 商品出口之供給 因美國全境商品出口，發生一鉅額之匯票，或由此處賣貨者對海外買貨者所出，或由此處賣貨者對買貨者所指定之銀行所出，大多數均以此爲執行付款之方法，某甲在 Atlanta, Ga. (美之東南省) 按照每磅若干便士之價，賣若干包棉花於倫敦某乙，假定其總價爲一千二百英磅，則某甲得據此數目出匯票於某乙，或某乙在倫敦有存款之銀行，附隨於提單或其他文件，此時某甲即有問某乙或某乙在倫敦有存款之銀行，請求在倫敦支付一千二百英磅之權，而某乙之需要，爲 Atlanta 通用之美圓，而非倫敦之金磅，但有某丙需要倫敦金磅，故某甲得將匯票售於某丙，取得若干美圓，實際上某甲若至外國匯兌市場，售其匯票於銀行業者，則可得較多之代價，關於買賣出口匯票之期限，及支配價值之情形，容後說明，於茲所當注意者，即商品出口若何引起匯票之供給，蓋商品無論運至何地，均須按照該地之通行貨幣而出匯票，以資收回貨款，出口商品與匯票相輔而行，故出口愈多，而匯票之供給亦愈廣。

- (二) 證券出口之供給 次於商品出口而發生之匯兌，為證券出口，換言之，亦即美國人出售其股票及債票於外國之謂也，在芝加哥 Chicago 有出售五穀於大不列顛 Great Britain 者，因取得貨款，而出倫敦支付之金磅匯票，美國銀行家或經紀人，賣出股票債票各若干於倫敦，對買主出倫敦支付之金磅匯票，亦與以上情形相同，但賣主於發生之匯票，須附代股票債票之證明書，或其他說明文件，以表示股票債票已賣於付款人，只請其付款而已，此為勢所不能更動之制度，至債票之還本付息，以及股票利益之分配，均惟匯票是賴，則匯票之需用更日見增加也。
- (三) 國外放款之供給 紐約發生外國匯兌之第三原因，即為金融市場，今在紐約，六十日及九十日之錢利，高於外國金融中心之普通利率，則英國及法國之銀行資本，將流入此市場，作為放款，但放款如何構成匯票之供給，如倫敦銀行放六十日或九十日之款於紐約，則由紐約銀行公會，出六十日或九十日期之倫敦銀行匯票，以轉移此款，若在某時期內，倫敦放大批款項於紐約，則紐約市場之供給倫敦支付之六十日或九十日期之金磅匯票，必呈氾濫現象。
- (四) 國際間人事之供給 如有法國某甲，欲來美國遊歷，在美國與某甲有來往之銀行，將因某甲之請求，由某甲之帳簿支付若干美圓，則不久美國銀行，將出一巴黎支

付之法郎匯票，售之與外國匯兌市場，其他如紐約某律師因海外某資本家執行職務，而取得債權，實際上，即得出匯票於其海外之債務者。

以上為匯票供給發生之原因，茲再述其需要之緣起。

(一) 商品入口之需要 商品出口，須供給大宗匯票，而商品入口，適立反對地步，故發生匯票需要情事，當美國人由英國德國或南美洲，買得若干貨物，海外賣貨者，罕有對美國人出美國匯票者，此處買貨者，或由其往來行取一銀行匯票以付款，或買一賣貨者在南美洲或東方發出之倫敦匯票，以償其債務，如倫敦銀行，直接由某信用狀，支付在紐約因咖啡入口還欠之匯票，於里的熱內盧 *Rio de Janeiro* (巴西京城) 之咖啡販賣者，於此情形之下，紐約咖啡入口者，不久將在市場買一倫敦匯票，以交還倫敦銀行。

(二) 證券入口之需要 海外國家購買美國貨物，直接用其本國之債票付款，為極不普通之辦理，譬如吾人自海外購得若干股票及債票，當付款時，須用銀行匯票，票面貨幣之種類，又須為賣貨者之通用貨幣，自然售賣證券之海外當事人，不久將從事於進行直接向美國銀行存款，但其收回債款，勢必延期，除非海外賣貨者，於某時期內，變為購買者，對美國須付款項時，可直接由其與美國銀行預先定立之美國貸

借權衡上支付。

(三)償還外資之需要 美國市場償還短期放款，爲匯票發生需要之第三原因，巴黎銀行借出二十萬法郎於紐約某甲，可由巴黎銀行之紐約往來行，出一長期匯票，但六十日或九十日後方能得款，借款人可用此匯票支付在巴黎一切交易，如於某時期內，償還此項借款，又須在紐約購買請求匯票以支付之，外國銀行的短期放款於紐約，與匯兌之供給需要有一重要影響，放款構成，匯票（普通爲六十日或九十日之遲期票）於以成立，當放款償還，遂發生需要數目相同之匯票（普通爲即期票）以償還，原始發出六十日或九十日之期票，並於到期時，呈示付款人，以便付款。

(四)匯寄利息股息之需要 再次需要匯票之發生，即匯寄美國債票股票在歐洲存在之利息股息是也，此項匯寄之數目，雖較以前補償因戰事發生外國持有美國債票應付利息之數目爲少，但現在匯兌之數目，亦頗可注意，不論外國之持有美國證券者係加入新股，或其他，亦不論因受外國所有者之通知，立刻將其利息及股息匯寄海外，或登入所有者在美國銀行帳上之貸方，辦理上均無差異，不久金錢必須寄送海外，或由外國所有者出一美國匯票於其積累之美國貸借權衡，或直接由此方寄一銀行之金磅匯票。

譯

述

(五) 國際間人事之需要 關於此項必須注意者，即外國保險公司，在美國營業，外國輪船公司，辦理美國海上貿易，及其他海外使吾人發生之各種勞務是也，此類數目，自然較由吾人發生勞務之總數為大，各種有利事件之數目，無法考察，如外國水火保險公司，在美國所盡職務應得之數目，如每年支付外國船主之運費匯票，及美國人每年在各處之消費，各類款項確在百萬以上。

(六) 外僑匯寄之需要 美國外僑之不絕匯款，亦為匯票需要之起因，如各國駐美國之外交官，留學生及在美旅行之外僑，每年由其本國匯款，均不在少數，於匯兌上大有關係也。

(待續)

天津裕華織染公司廣告

本公司自造絲棉花素愛國布疋零整批發價目克己

營業部 歸買胡同北口
電話總九三三

通訊

通 訊

本館總務股函平津調查員勸應徵者送美術廣告牌一具

途啟者奉館長諭平津兩特別市調查員對各出品人務愷切勸導令其每人須送特別繪製之美術廣告牌一分以便懸掛本館陳列場牆壁之上藉廣宣傳等因相應函達務請查照辦理爲盼此致

調查員某先生

總務股啟一月五日

通

本館函復第三監獄運滬成品難以收回望多惠成品

逕復者頃准 大函以現無精良出品前次運滬展覽成品可以收回分用等因查前次滬會展品移運杭漢係取多數出品人之同意業經函達在案單獨收回實難辦到現際中央及敝館籌畫提倡國貨舉辦展覽之時仍望多惠成品藉資觀摩彼此均屬獎勵職業機關振興國貨定當有同情也專復并懇順頌 公綏此致

河北省第三監獄

訊

館長黃毓桂一月十一日

致天津總商會函爲請總會公推會董十員担任臨時國貨展覽會協贊員

二月十五日

敬啓者敝館訂於陽歷四月一號舉行臨時國貨展覽會業經呈請

河北省政府工商廳核准在案現在籌備時間諸務待理久仰榮材借箸擬由

貴會公推會董十員擔任敝會協贊員以襄會務倘蒙不棄卽祈

推定後將姓名別號住址開單示下以便分函聘請事關提倡國貨當必俯允也敬候賜復至

緝公誼此致

天津總商會

河北省國貨陳列館啟

函各商號請持據領取考工會獎牌一月二十九日

逕啟者案查前商品陳列所民國十三年舉辦考工會寶號出品列爲優超特一等曾經交價領取

獎牌在案嗣以前商品陳列所長迭經更易久未如約發給實有未合茲敝館爲維持信用計

特由北平將前商品陳列所定作之獎牌備款領取到館相應函達卽請寶號派人携帶收據

到敝館出品股領取勿誤爲要此致

某某寶號

館長黃毓桂

致各商號函爲赴美紐瓦克賽品價款持原收據來館領取

敬啟者案查敝館接管前商品陳列所卷內存有民國十二年運美紐瓦克市賽品價款尙未發還茲經敝館呈准河北省政府工商廳悉數核發在案計某某寶號出品共合價洋若干元務希於三個月內持原收據到館領取勿誤爲要用特函達卽煩查照此致

某某
公司
工商
廠號

河北省國貨陳列館啟

通訊
致恒昌銅罐公司函爲請另備正式呈文并遵部章預交證明書費及手續費等項送館以憑核辦

敬啟者前承貴公司送出品銅罐當即考查詳爲評判雖原質成分複雜確亦係國貨無疑務請貴公司迅予另備正式呈文一件並依照國民政府行政院工商部發給國貨證明書規則第四條之規定凡呈請證明書時須預繳證明書費每品二元手續費一元連同以上各費另備出品一分及說明書一分一併送交敝館以便備文轉呈河北省政府工商廳核轉用特函達卽請查照辦理爲荷此致

桓昌銅罐公司

河北省國貨陳列館啟 二月二十三日

致各縣政府建設局函為請勸導各商業家迅將出品寄津以供陳列

敬啟者敝館訂於四月一日舉行國貨展覽會曾經呈請

河北省工商廳核准在案刻因開會在即所有

貴縣出品尙未徵集到館擬請

貴局政府迅速勸導各工商業家選送出品趕為寄津以供陳列展覽事關闡揚出品務希

鼎力協助無任感盼此致

臨榆等二十五縣 政府建設局

河北省國貨陳列館啟

雜俎

雜俎

羊毛輸出概要

中國羊毛產地，奄有北中西三部，北部如甘肅之蘭州，甘州，涼州，肅州，西甯貴德甯夏陝西之榆林，中衛，山西之豐鎮，歸化，包頭，與內外蒙古，東三省同爲主要之區，中部如河北之順德，辛集，及蔚州，張家口，山東，周村，青州，博山，德州，濟寧，東平，蒙陰，泰安，與河南之開封，鄭州，歸德，寧陵等屬，西部爲四川，打箭爐，雙流，理藩，松藩，會理等處，就中除西部及河南所屬一部，運往漢口販賣外，餘均萃集天津，此項去途純供外洋市場吸取，國內幾無銷路可言，查過去期中，輸出五千萬觔有奇，而頻年舶來之毛織品，充滿市上，其用中國原料換去之金錢，更不知幾千萬數，現時天津羊毛，約分山羊與綿羊兩種，山羊毛質纖脆缺乏彈力，綿羊分套毛散抓毛等類，普通以西寧套毛行銷最廣，用以爲紡織原料，中國之產毛區，連亘數省，其富源不亞於澳洲，南非洲等地，惟關於飼養選種，均不研求，且牧戶又急於圖利，一遇何種市銷最盛之時，卽恣意剪取，甚復屢以油沙，既損羊羣發育，又傷貿易信用，加以道途距內地篤遠，並無鐵路可通，轉運費時

，商人不能預計奇贏之利，逢茲歉年，捐稅重苛，當局只知因稅之利，而不計及根本所以培育稅收之方，以致多數觀望裹足，近年來天津內地各行家，外設分莊者多半收束，所餘無幾，最近德裕隆又以停業聞，凡此皆交通未復，捐稅重徵爲致不振之由，現時來源恃產地販商，營業行將瀕於悶境，當此百政建舉之際，甚望對此加以注意，創設毛廠，獎勵推銷，一以杜舶來成品之侵入，一以杜出口貿易，免仰外商之鼻息也。

藕粉製法

買稍老的藕置石臼中，以槌搗碎，碎後移之於籃，將該籃放入貯清水之木桶中，用強力攪拌，桶中已得到的汁液，濾注以一棉布製就之口袋中，出的汁液貯淨缸中，口袋中的渣滓棄去，或另作他用，缸中所貯之汁液，當時時攪拌，約過兩三天左右，液中之白色粉質，始行完全沈澱，傾缸中的清液即沈澱，上面的清色液體再注清水，過一夜後，仍如上法行，如此數次，即成極佳美白潔藕粉矣。製山芋粉法同

葡萄乾製法

葡萄味甘美爲食品中之上等，製葡萄乾之原料，宜選擇果形完全，顆粒成熟，面上能保持其固有的白粉者爲最好，即皮薄味甘，亦屬至要，否則均不適宜，在焙爐上

，置以金屬所製之網，將選得葡萄放在上面，以溫火（即微弱之火力）熱之，屢屢反轉，至果皮皺縮，即為乾燥之度，氣候乾燥，或少秋雨處，僅利用陽光亦可，如欲製味尤甘者，則以葡萄投入有橄欖油之湯中，漸使浮游，待皮皺取出，陽乾後投入蜂蜜液中少時，取出，俟其陽乾，則極味甘之葡萄乾得矣，貯藏適宜，即運銷遠地，亦不至腐爛，且味甘而有一種芳香氣，可代菓子之用，其中兼有甘酸之味，食之助消化，效力亦大。

汽水的製法

當夏日盛暑之時，清涼飲料莫過於汽水，但在街市購用者，既不潔淨，又不經濟，茲將汽水製法列下，以便親手製做，則便利多矣，1. 原料蔗糖十分，酒石酸（即一種化學藥品）五分，小蘇達（即重碳酸鈉）五分，檸檬油數滴，水（蒸溜水或已沸過之水）一百分，2. 製法蔗糖是甜劑，酒，石酸，和小蘇達，為發泡劑，檸檬油是香劑，用時將左列各成分，適量混合，放於有玻璃球的瓶子內，（購市上汽水廢瓶淨後即可用）再加入水之後，便有汽泡發生，該時將瓶口倒置，倒轉時須用手緊掩瓶口玻璃球塞，即將瓶口緊緊塞着，開打瓶口，試一嘗之，其味與市上賣者無異，或將水糖，酒石酸檸檬油先入瓶，後加小蘇達，再將瓶口倒置亦可。

砂糖淺說

張兆楹

普通食用的砂糖有兩種，用甘蔗製的名爲甘蔗糖，用甜菜製的名爲甜菜糖，以外並有乳糖，飴糖，葡萄糖，果實糖各種，但甜味究不如甘蔗甜菜二種之濃厚，製法既易，價亦較廉，世界各國均樂用之。

甘蔗糖 甘蔗是熱帶的植物，所以甘蔗糖是熱帶地方的出產，其主要產地，如南美之巴西，秘魯，北美之南部西印度羣島，爪哇，菲律賓羣島，東印度，日本，以及我國南部等處，甘蔗雖是熱帶的特產，但溫帶及氣候溫暖地方，亦能栽種，不過蔗莖不如熱帶產之粗大，我國產甘蔗糖的地方，以廣東省之潮安縣，梅縣，惠陽縣，福建省之龍溪縣，晉江縣，四川省之巴縣，萬縣，宜賓縣爲最著名。

甜菜糖 凡歐洲不產甘蔗的溫帶地方，皆產甜菜，以德國，法國，澳大利，匈牙利，比利時，俄羅斯爲主要產地，就中以德國所產最多，約占全額三分之一，德國栽種甜菜最早，一七四七年，法國發明以甜菜製糖，一八零一年，始能適用，近年西班牙，意大利，及北美合衆國，亦漸行栽種，將來產額未可限量。

甘蔗糖之製法 以甘蔗製糖，先用壓榨方法，以鐵製或石製的圓軋機，使牛馬旋轉，插入甘蔗壓榨之，但所得糖分不過五六成，其餘糖分均留在蔗中，所以爪哇及北

美製法，用蒸氣力轉動機器，其機器合壓碎機及轉壓器而成，壓碎器專用以碎破蔗莖，使糖質易於榨出，轉壓器則專取糖汁之用，此種機器製法約得糖分九成，榨出之糖汁，帶灰色或暗綠色，在空氣中容易酸敗，必須除去不潔之物，使之濃厚，其法置糖汁於釜內，加石灰熱之，則所含之污物，因受石灰作用，凝結浮遊，擲而去之，更放置於別器，至其殘存之雜物，乃全沈澱，以其澄清者，再移於第二釜，熱而使之蒸發後，秘於他桶，使之冷卻，即成粗製糖，粗製糖中，尙含有灰分及雜物，若以供食料必須精製之，精製之法有二，即大精製法小精製法是也，大精製法，係以粗糖溶化水中，混以石灰熱之，去其浮遊之污物，通過炭酸瓦斯，殘留之石灰沈澱，用布袋瀘過，除去細小之污物，再以骨炭瀘器使之脫色。然後用真空鍋煮之，而得結精糖，亦即所謂之精製糖，瓜哇，菲律賓等處，以黑糖運至香港，再製而成白糖即用此法，小精製法，以粗糖入於麻袋壓榨之，以出蜜分，第一次壓榨尙不純白，俟蜜分不出之時，再揉碎其塊，裝入麻袋，較第一次加重壓之，以榨出蜜分，如此者數次，至於榨乾而後已，榨出之蜜，亦含有結晶糖分，壓榨後煮之，而得二號糖。

甜菜糖之製法 現今通用滲出法，先將甜菜洗淨去其污物，切成薄片，置溫水中，

水乃通其膜入於細胞，細胞中所含之糖分，即通細胞膜而入於水，於是膜之內外所含糖分，次第平均，如是者數次，甜菜所含之糖分，可滲出百分之九十六內外，其殘滓尚含有糖分及蛋白質，可飼家畜，滲出之糖汁，帶灰色不透明且含有非糖分，和以石灰熱之，除去蛋白質，及色素之一部，通過炭酸瓦斯，使殘留之石灰質沈澱濾過，將澄清之糖汁置於真空罐，使之蒸發結晶，而得白糖，與甘蔗糖之精製法畧同。

棉花概說

張兆楹

棉花是熱帶溫帶的植物，在溫暖之地生長最為相宜，其組織係由纖維素而成，棉之纖維有充分發育的，有不熟的，成熟的附着於實之部分粗大，至其端次第細小，其粗大部分中空殆成圓形，纖維如捻狀，其捻狀與圓形，在紡績上最為要緊，因為不圓則於紡絲的時候，難保其長，不捻的纖維之連結力小，又中空者染色的時候，頗有吸收色素之效果，不熟的纖維扁平，中空亦不完全，不適於紡績之用，棉花雖多少含有脂肪質，但大部分皆由纖維而成，純潔的色固純白，實際上帶黃色的或褐色的亦復不少，中國棉及日本棉色皆純白，印度及亞美利加所產的，多少帶點黃色，埃及所產的褐色棉，顏色是濃黃的。

以產地分別棉花之種類，是普通方法，因為產地不同，棉花之性質當然各異，美國棉之產於島嶼沿岸地方的，極柔軟，且有光澤如絹，纖維亦細長，是世界棉花中的最上品，就是普通稱為海島棉的，其他地方產出的，稱為陸上棉，纖維甚短，故稱短纖維，品質不如海島棉，美國產棉花中之稱為海島棉者，僅占一小部分，其大部分均是陸上棉，所以一般稱為美國棉的，多指陸上棉。

埃及棉花質良好，纖維最長，少帶赤色或褐色，與美棉相較所差無幾，頗適宜於紡績細絲，印度棉外觀上不若中國棉之好，顏色淡赤，甚粗雜，其質亦頗柔軟，若是與美棉埃及棉混用，亦能紡出細絲，實際上常用以為粗絲紡績之原料，但纖維甚短，粗細不等，不能稱為優良之品。

中國棉顏色潔白美觀，纖維粗而且剛，於紡細絲不甚相宜，華棉種類甚多，性質品位亦不相同，產於寧波附近的，稱為白色白實棉花，天津及漢口附近所產的，稱為黑色白實棉花，黑實棉花較白實棉花的纖維稍長，縲棉之量亦多，油分極少，上海棉花純白外觀美麗，通州棉及寧波棉雖均有光澤，若按品位論，以通州棉為較優，世界產棉之區域甚廣，巨熱帶溫帶各地方，有華本，灌本，喬本等種，產額最多者，以北美合衆國，埃及，印度，中國為著，我國境內，無地不宜產棉，其主要產地一

，則不外揚子江下流，及北方之一部，在揚子江下流的生產區域，爲江蘇，浙江，安徽，江西，湖北，湖南六省，在江蘇土地平闊便於灌溉，江之南北，無不產棉，以通縣太倉松江爲最著名，就中以通縣所產，品質最優，產額亦多，在國內首屈一指，浙江南部，因山岳太多，栽棉甚少，北部因有運河灌溉，產額不遜江蘇，安徽位於長江兩岸，灌溉極便，產額亦多，江西產棉地，爲九江，及南昌附近，湖南爲常德，長沙而已，湖北產額頗稱豐富，與江蘇亦不相上下，北方土地雖廣，因氣候較寒，產棉甚少，種植較多者惟山東，河北，河南三省而已。

鑑定棉之品位，宜先查其等級，按其純潔之程度而分，美國紐約分棉之階級爲十二等，於此外當注意者，則爲棉絨之長短，是否均一，性質之強弱，色澤之純否，含水與沙土之多寡耳。