

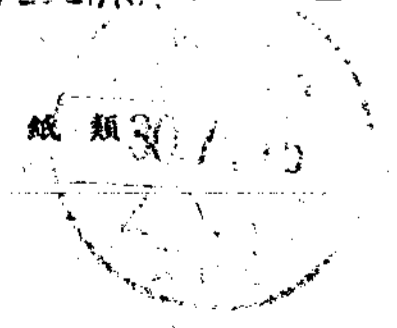


# 社會月刊

第一卷 第五號

五洲新聞社編輯

經中華郵政特准認為第一類新聞紙類



# 社會月刊目錄

第一卷第五號

重要工作.....	( 1—11 )
法 規.....	( 11—12 )
經 濟	
1 物 價.....	( 13—20 )
2 金 融.....	( 21—22 )
3.糧食麵粉存銷.....	( 23 )
4 糧食麵粉輸出入.....	( 24—25 )
公 益.....	( 26 )
救 濟.....	( 27—30 )
工 業.....	( 31—41 )
商 業.....	( 42—43 )
勞 工.....	( 44 )
雜 項.....	( 45—52 )
經濟要聞.....	( 53—56 )
專 載.....	( 56—58 )
大事記.....	( 58 )

# 重 要 工 作

## 三十年五月份本局公益股工作事項

- 一 通告本市道教會選派代表參加華北道教總會成立會  
准內務總署咨據華北道教總會籌備會田存績呈報成立總會請咨各省市令各觀道廟參加等情請查照轉行一案通告天津特別市道教會轉飭各道廟派代表屆期前往參加名單先期咨復
- 二 電復內務總署遵限辦理地方行政會議提案及報告  
本局奉華北政務委員會內務總署效代電開本月魚日召開地方行政會議該局提案報告應於有日前彙送來署以便核列議程特電遵照並先電復一案業已簽准電復並擬具提案報告等一併呈請市公署核轉
- 三 訓令警察局對於不合法組織之先天道會制止活動  
據市民張得貞呈為尹得俊畏罪潛逃由張得貞繼任先天道分會會長請備案保護等情一案批示仰即遵照前發組織辦法辦理呈核至於尹得俊拐款一節係屬私人事件所請備案及保護應毋庸議并訓令警察局制止活動具報
- 四 廣續籌建小平房  
為籌建小平房一案擇定六七八各分局界內地段三處為適宜地點惟關於商定地價估計建築費用及設計建築工事等項擬會同財政工務兩局速擬辦法以便會呈核示

天津特別市房屋糾紛案件一覽表						
民國三十年五月份						
(表一)						
原控人姓名	被控人姓名	案 由	地 點	原租價	辦 法	備 考
隋雲亭	房東	房主拒收租金迫令廢房請評議			既經在法院起訴仰靜候法律解決	
張萬元	安蓋臣	請飭安蓋臣退還雙租等情			仰候據情令行警察局迅速併案辦理	
張陳氏	米實仁	據呈米實仁恃強霸產背信欺騙請專究等情			全	上
米實仁	張陳氏	據答辯張陳氏誣控不實請評議等情			全	上
高碧田	李起昇	據呈租戶易抑租價請秉公處理等情			全	上
李蔚森	同和成	據呈住戶同和成違約請救濟以維生活等情			經查已在法院起訴應聽候法律解決	

天津特別市房屋糾紛案件一覽表

民國三十年五月份

(表二)

原控人姓名	被控人姓名	案由	地點	原租價	辦法	備考
趙仲英	李蔚霖	據呈李蔚霖濫收虛偽請將全案移送法院等情			既經起訴自應聽候法律解決	
美豐厚貨棧	同和成堂	據呈同和成與房東發生糾紛已經起訴請准退保等情			所請未便照准仰依法解決	
龔商祥	崔殿鳳	據呈房東強迫騰房及生活安定請制止等情			仰候據情令行警察局秉公處理	
烏利文	吳頌平	據呈房主加租一案經英租界調委會規定照原租加七成請評議等情			仰候據情函英工部局秉公處理	
王積善	房東	據呈房主增租不遂反行誣訴復查評議等情			仰候送交評議會核辦	
黃楊氏	李樹象	據呈住戶竊房不交等情			經查雙方業已私解專准備案	
李景和	管海廷	據呈管海廷收房未遂設詞誣控各情			仰候據情令行警察局併案處理	
穆德原堂	順連臣等	據呈生活不易支持請准增租等情			仰候據情令行警察局秉公處理	
李起昇	蔣巡官	據呈蔣巡官違令加租五成等情			仰候據情令行警察局查照處理	
胡天霖	楊振發	據呈二地主勒令拆移校舍請依法調解等情			仰候據情函達法工部局核辦	
王景炎	孟筱亭	據呈請制止房東迫令騰房等情			仰候據情令行警察局處理	
孟筱亭	王景炎	據呈租戶竊房不認請依法處理等情			全上	
李起昇等	蔣巡官	據呈警察二分局巡官強迫加租請救濟等情			仰候據情令行警察局併案處理	
程煥章	凌景賢	據呈警士凌景賢強居民房阻礙修繕請限令遷交以便興工等情			仰候令行警察局飭令遷交	
張集賢		據呈再請限令租戶騰房以便自住等情			仰即候警察局辦理	
穆文發		據呈住戶燃爐工作請飭遷移以免危險等情			仰候據情令行警察局飭令遷移	
李蔚霖	同和成	據呈住戶違約欠租不付故意偽言在法院起訴希圖延擱捕差等情			已令行警察局嚴飭租戶履約繳欠賒房	
李景和等	管海廷	據呈請撤銷管海廷收房未遂及毀謗等情			准予撤銷原案	
田文仲	閻錫亭	據呈租戶背約不肯騰房請飭遷移等情			仰候令行警察局秉公處理	
張復江		據呈請評議公平租金不得歧視等情			仰即靜候警察局辦理	

## 三十年五月份本局救濟股工作事項

- 一 財政局呈報撥發冬振委員會經費數額  
據財政局呈報以撥發冬振委員會經費數額實支現款十萬零四千元請備案一案當經令行冬振委員會查核具報尙屬相符並經指令財政局應准備案
- 二 黃十字會等呈送二十八二十九兩年度各項事務報告表  
據黃十字會正宗救濟會引善社北京正字慈善會天津分會備濟社天津白卍字會一心天道龍華聖教會崇善東社中國紅十字會天津分會北善堂公善拾埋善社等先後呈送二十八二十九兩年度各項事務報告表請備案一案經批示應准備案
- 三 梨園公會呈報國民戲院撥交票款專充該會慈善費用  
據梨園公會呈報以國民戲院撥交票款四百七十元零四角專充該會慈善費用請備案一案經批示已悉
- 四 中國佛教青年會呈請制止會員假借名義私行放振  
據中國佛教會呈報以會員李永富等假借名義私行放振請制止並備案一案經令行警察局查明實情依法究辦具報
- 五 妙峯山靈感觀音寺呈報演唱義務戲  
據妙峯山靈感觀音寺呈報以擬演唱義務戲修理廟宇請備案一案經批示該寺並未在本署登記所請應毋庸議
- 六 一心天道龍華聖教會呈報舉辦夏令施茶  
據一心天道龍華聖教會呈報以擬在各馬路衝要地點舉辦夏令施茶請備案一案經批示應准備案并令行警察局知照
- 七 救濟院呈報市民王家祥等領娶院女王濟慧等結婚  
據救濟院先後呈報以市民王家祥領娶院女王濟慧 郝文州領娶院女高濟蘭等出院結婚日期請備案一案經指令應准備案
- 八 辦理政會週年紀念平糶剩餘麵粉  
查前次由華北救災委員會撥發澳粉一萬袋每袋按四十四斤計算合計四十四萬斤規定每斤售價二角於本年三月三十日至四月一日舉辦政會週年紀念平糶三日計糶出麵粉三十九萬八千五百七十一斤售款七萬九千七百一十四元二角結餘麵粉九百四十一袋又二十五斤及秤餘九百三十一斤合計四萬二千三百六十斤業將辦理情形於三四兩月份工作事項分別報告中並將上項麵粉所售價款辦理情形及剩餘麵粉應如何處理呈奉華北救災委員會平字第一五五號指令仍照舊案辦理當將存於各警區所保管之剩餘麵粉分別歸併於一七八九各區改設平糶所四處定於五月十五日由本局會同警察局新民會及三津磨房米業兩公會各派人員分任辦理結糶至十七日一律糶盡此項麵粉原有四萬二千三百六十斤（內有上次辦理平糶時秤餘九百三十一斤業經呈報在案）係由各警區保管惟因第七區存麵地點潮濕麵

粉受潮凝塊致此次平糶時無形損失九十斤但第八區秤餘一斤第九區秤餘九百三十一斤共計九百四十三斤除損失九十斤外尚秤餘八百五十三斤連同剩餘九百四十一袋又二十五斤計四萬一千四百二十九斤合計實有麵粉四萬二千二百八十二斤共計糶出價款八千四百五十六元四角經將辦理續糶麵粉情形及價款並兩次糶出麵粉空袋一萬個呈報華北救災委員會核收用資結束茲將辦理上項續糶麵粉辦法注意事項各平糶所地址表廉賣証分配表職員名冊彙報表分誌如下

### 華北政務委員會成立週年紀念

#### 津市廉賣剩餘麵粉平糶辦法

查本市前次辦理政會周年平糶澳粉計剩餘麵粉九百四十一袋又二十五斤及秤餘麵粉九三一斤奉令繼續平糶茲擬定于五月十五日在第一七八九四區分設平糶所四處繼續糶賣限一日糶盡為止並將平糶辦法列後

- 一 前次各警區剩餘麩粉分別歸併於第一七八九四區平糶所繼續平糶
- 二 各平糶所仍由市公署社會局主辦警察局及新民會三津磨房米業公會各派人員協同辦理
- 三 麵粉價格每斤規定售國幣二角
- 四 平糶證由社會局印製分紅黃綠白四種以資區別送交警察局分發各區
- 五 平糶證限制五斤一種發給極貧之戶每戶發給一張
- 六 各平糶所秩序由警察局轉飭各分局遴派幹警負責妥慎維持
- 七 平糶時間規定本年五月十五日上午十時起至下午六時止必要時延展一日至糶盡為止

### 天津特別市公署慶祝政會週年紀念

#### 平糶澳粉人員應注意事項

- 一 平糶所職員
  - 1 主任 社會局一員
  - 2 事務員 警察局警官一員  
社會局一員  
新民會二員
  - 3 司秤員 三津磨房五員  
米業公會二員
  - 4 警備員 由警察局轉飭各該管分局遴派官警妥慎維持
- 二 平糶辦法
  - 1 由社會局重新印製平糶證分紅黃綠白四種以資區別送警察局分發
    - 甲 紅色第一區平糶所
    - 乙 黃色第七平糶所

丙 綠色第八區平糶所 丁 白色第九平糶所

- 2 由警察分局按照極貧戶發給平糶證並按名造冊送署彙核
- 3 每戶五斤只限購買一次
- 4 購麵粉者男女分別兩排挨次購買不得擁擠
- 5 每斤售價二角各平糶所應先揭示週知
- 6 每袋麵粉按四十四斤計算不得虧少

三 平糶時間

- 1 五月十五日
- 2 上午十時開始至糶盡為止

四 平糶麵粉證不得私相買賣一經查明即交警局嚴懲

五 各平糶所每日應將售賣情形及收入款項列表呈核

六 麵粉由河北省銀行彙總

七 麵袋如數運回不得短少運費實報實銷

八 飯費仍照前案辦理每人五角

各平糶所地址表

區別	地址	原存麵粉	撥歸區別	麵粉數	合計	備考
第一區	關帝廟	201袋36斤	第三區	72袋22斤	273袋58斤	紅色廉賣證
第七區	郭莊子	105袋	第六區 特一區 特二區 特三區	45袋 17袋2斤 9袋39斤 19袋19斤	195袋60斤	黃色廉賣証
第八區	小劉莊	102袋17斤	第四區 第五區	30袋40斤 51袋	183袋57斤	綠色廉賣證
第九區	雙忠廟	225袋20斤	第二區	61袋6斤	286袋26斤	白色廉賣証

附 記

剩餘廉價麵粉廉賣証分配表

區別	票數	色別	領麵地點
第一區	2,000張	紅	第一區關帝廟派出所
第二區	600張	白	第九區雙忠廟派出所
第三區	600張	紅	第一區關帝廟派出所
第四區	300張	綠	第八區育嬰堂
第五區	500張	綠	全 上

### 剩餘廉價麵粉廉賣証分配表

區別	票數	色別	領麵地	址
第六區	500張	黃	第七區郭莊子五區二所舊址	
第七區	1,000張	黃	全	上
第八區	1,000張	綠	第八區育嬰堂	
第九區	2,100張	白	第九區雙忠廟派出所	
特一區	150張	黃	第七區郭莊子五區二所舊址	
特二區	150張	黃	全	上
特三區	100張	黃	全	上

#### 附註

- (一) 每袋麵粉按市秤四十四斤計算
- (二) 每戶發給五斤購麵證一張(限極貧戶每戶購買一次)
- (三) 廉賣期 五月十五日上午十時起

### 慶祝政會週年紀念剩餘麵粉平糶所職員名冊

區別	地點	職別	機關別	姓名	備考
第一區平糶所	關帝廟派出所	主任 主事 司秤 警備員	社會局	路文采	
			全前	許仁林	
			全前	馮志勇	
			警察局	栗桂林	
第七區平糶所	五區二所舊址	主任 主事 司秤 警備員	新民會	夏德成	
			全前	劉蘊藻	
			三津磨房公會	五二人人	
			米業公會	二指人派	
第七區平糶所	五區二所舊址	主任 主事 司秤 警備員	社會局	陳妙峰	
			全前	魏錦堂	
			全前	王旭東	
			警察局	譚承亮	
第七區平糶所	五區二所舊址	主任 主事 司秤 警備員	新民會	馬李彩	
			全前	李亮鏞	
			三津磨房公會	五二人人	
			米業公會	二指人派	



慶祝政會週年紀念剩餘麵粉平糶所職員名冊

區別	地點	職別	機關別	姓名	備考
第八區平糶所	育嬰堂	主任 事務員	社會局 全前 全前 警察 新民 全前	吳修垣	
				李樹芳	
第九區平糶所	雙忠廟派出所	司秤 警備員 主任 事務員	三津磨房公會 米業公會 警察局 社會局 全前 全前 警察 新民 全前	張潤采	
				穆采琦	
		司秤 警備員	三津磨房公會 米業公會 警察局	五二指	人人派
				吳世魁	
		司秤 警備員	三津磨房公會 米業公會 警察局	劉索盧	林善坡
				張雲秀	
		司秤 警備員	三津磨房公會 米業公會 警察局	五二指	人人派
				吳劉索盧	士葆積雲
		司秤 警備員	三津磨房公會 米業公會 警察局	張雲秀	峻
				五二指	人人派

慶祝政會週年第二次平糶澳粉彙報表

平糶所稱	原存袋數	撥入袋數	合計袋數	糶出袋數	秤餘	消耗	售粉款數
第一區關帝廟平糶所	201袋36斤 合計8,880斤	72袋22斤 合計3,190斤	273袋58斤 合計12,070斤	全上			2,414元
第七區郭莊子平糶所	105袋 合計4,620斤	90袋60斤 合計4,020斤	195袋60斤 合計8,640斤	193袋58斤 合計8,550斤	90斤		1,710元
第八區育嬰堂平糶所	92袋17斤 合計4,065斤	81袋40斤 合計3,604斤	173袋67斤 合計7,669斤	173袋58斤 合計7,670斤	1斤		1,534元
第九區雙忠廟平糶所	246袋27斤 合計10,851斤	71袋6斤 合計3,130斤	317袋33斤 合計13,981斤	317袋44斤 合計13,992斤	11斤		2,798元4角
總計	644袋80斤 合計28,416斤	314袋128斤 合計13,944斤	962袋32斤 合計42,360斤	960袋42斤 合計42,282斤	1290斤		8,456元4角

附註

此次平糶剩餘麪粉九六二袋另三二斤每袋仍按四四斤計算總共合計四二三六〇斤內有上次辦理平糶時秤餘九百三十一斤業經呈報在案該麪粉前次平糶停止時存放各警區所保管因時間稍久查第七區存麪地點潮濕致下層麪粉受潮凝塊致此次平糶時無形損失九〇斤但第八區秤餘一斤第九區秤餘十一斤計秤餘十二斤連同上次秤餘九百三十一斤共計九百四十三斤除損失九十斤外尚秤餘八百五十三斤此次平糶實有麪粉四二二八二斤每斤按二角平糶共售麪價洋八千四百五十六元四角合併聲明

### 三十年五月份本局商業股工作事項

#### 一 修正舊通貨處理辦法

前准財務總署咨送收兌破損舊貨幣辦法業經本署布告分行各在案茲於五月八日復准財務總署咨送修正舊通貨處理辦法及規定舊通貨分別區域禁止流通及收買辦法請查照並轉飭所屬知照等由當經本署照錄上項辦法訓令所屬及市商會知照並布告市民週知

## 附 件

修正舊通貨處理辦法 民國三十年五月一日 華北政務委員會第一零一次常務會議通過

- 第一條 凡民國二十八年三月十日以前准予流通之舊通貨及中國交通兩銀行之南方券中央銀行券中國農民銀行券依本辦法之規定處理之
- 第二條 華北政務委員會為處理便宜起見將各縣及各鄉鎮情形酌量分為中聯券區域準中聯券區域及其他區域
- 第三條 中聯券區域係指業經禁止舊通貨祇有中聯券流通之區域而言準中聯券區域係指中聯券及舊通貨雜並流通而治安現已恢復此後確能禁止舊通貨流通之區域而言
- 第四條 在前條區域內為處理便宜計應與駐在各地關係方面兵團隨時聯絡
- 第五條 其他區域係指中聯券區域及準中聯券區域以外之區域而言
- 第六條 在中聯券區域內各種舊通貨應依照下列辦法處理之中聯券區域內澈底禁止舊通貨之流通如有違反者按照擾亂金融暫行治罪法之規定辦理
- 第七條 在準中聯券區域內各種舊通貨應依照下列各項辦法處理之
- 一 準中聯券區域內舊通貨之收買以兩個月為期限其始期由華北政務委員會財務總署與關係方面聯絡決定後按照當時所定比率收買之以一次為限
  - 二 舊通貨之收買對中聯券其比率暫定為四折
  - 三 舊通貨之收買由中聯及與中聯有關係各金融機關與現地關係方面聯絡辦理之

四 收買期間屆滿後該區域應即按照中聯券區域之辦法澈底禁止舊通貨之流通

第八條 在其他區域內各種舊通貨應依照下列各項辦法處理之

- 一 在現在治安雖已恢復或即將舉行肅清工作尙未指定爲中聯券區域內之舊通貨不予收買
- 二 治安即將恢復並得實施禁止舊通貨流通之地方應按照準中聯券區域處理辦法處理之

第九條 以舊通貨完糧納稅者應依照下列各項辦法處理之

- 一 中聯券區域及準中聯券區域內不得以舊通貨完糧納稅
- 二 在其他區域內如認爲在治安工作上不得已以舊通貨完糧納稅時其種類以現地兵團長之申請經方面軍與亞院協議與華北政務委員會財務總署連絡後決定之
- 三 以舊通貨完糧納稅之比率得隨時決定之但現暫定爲對中聯券四折
- 四 以舊通貨征收糧稅之機關應將每旬之收入數請由中聯或與中聯有關係各金融機關申請 華北政務委員會財務總署收買之

第十條 本辦法自華北政務委員會核准之日起施行

二 准特務機關函飭自動車電球電氣機器三輸入配給組合加入華商填具誓約書

准特務機關五月二日函送天津自動車電球及電氣機器三輸入配給組合所認可加入之華人名單並附送印製誓約書請轉飭各加入者依式填呈等由當經本署函飭汽車材料業及電料業兩同業公會通知各該加入商店於十四日下午召集談話會議決應由各該商號照式填呈並共同推舉負責代表一人以便隨時與組合接洽  
五月十五日據汽車材料業公會呈報推舉李輔庭爲負責代表五月二十日復據電料業公會呈報推舉王春甫爲電球組合負責代表寇開達爲電氣機器組合負責代表並附呈誓約書當經本署於五月二十四日檢同各該組合華商所填呈誓約書及負責代表姓名函請特務機關查照並轉飭各該組合知照並批示各該公會知照

三 商標註冊證查驗期限續展六個月

五月二十八日准實業總署咨以商標註冊証查驗期限續展六個月至本年十一月二十二日爲止請查照等由當經本署令飭市商會知照並布告市民週知

四 蘆業公會呈以蘆業組合組織違法呈請重行依法改組

五月二十四日據市商會呈略以本市蘆業公會呈以組合組織違法斷絕蘆商生計請轉請飭知重行依法改組俾本市蘆商全體得以加入等情同時復據該蘆業公會呈同前情當經本署與特務機關聯絡結果業由該機關召集該公會會長喬月東面令該會長調查同業會員有實蹟者後再行令知加入亦經本署批示市商會及該公會知照

### 三十年五月份本局工業股工作事項

- 一 調查本市料器工廠及全年需用螢石數量並製定表格一份(附表另刊登表格欄內)
  - 二 調查本市各業工廠動態並製定表格兩份(附表另刊登表格欄內)
  - 三 辦理工廠登記
- 本月呈請登記工廠一家連前共四四三家現仍繼續辦理

### 三十年五月份本局勞工股工作事項

- 一 靴鞋業職業公會呈報爭中鞋店皮鞋工人王克重等抗不登記請傳究  
經本署傳飭爭中鞋店皮鞋工人王克重等來署據稱並非抗不入會係因工會負責人辦事不公現時靴鞋工人不入會者甚多何以從不過問僅告發吾等四人實難承認工會為大家謀利益余等甚願加入惟不應不平等待遇等語查此案爭執之點係屬該工會內部組織問題並非抗不入會除飭知該工人王克重等對於工會如有意見可逕向會中負責人開誠商討不得意氣用事外並批示該工會對於會務應切實整頓並限期將市內靴鞋工人一律調查登記不得敷衍了事如有拒絕入會者彙案呈報以憑核辦
- 二 宜興埠村長楊少庭等呈報有村人勾結友邦人士在村中設立國際運輸株式會社宜興埠運搬辦公處請轉飭制止  
查宜興埠村內原有誠意脚行一處代表係張金祿蘇長義二人因內部爭執相互尋隙傷人致死影響治安甚鉅當經令飭警察局詳查具報旋據該局呈復以事關刑事已將全案移送法院訊辦並據該局請追繳該脚行許可證以重地方治安等情當經本署指令照准尅日追繳呈署在案茲據宜興埠村長楊少庭聯名呈略以關於誠意脚行爭鬥一案蒙警察局呈請追繳該脚行許可證旋奉鈞署指令照准商民無任感戴乃近有村人韓寶林等勾結友邦人士成立國際運輸株式會社宜興埠運搬辦公處現已懸掛木牌開始工作並聲言糧食每石出村收費二角如不遵辦即不准自由買賣請令飭主管機關嚴行制止等情當經令飭警察局轉飭該管分局將村民韓寶林等勾結友邦人士成立國際運輸株式會社宜興埠運搬辦公處每石糧食出村收費二角各節尅日詳查具報以憑核辦所有誠意脚行許可証並仰遵照前令迅速追繳勿再延誤
- 三 天津地區勞力統制委員會函達關係禁止招募工人從新規定請查照  
查關於募集集團勞働者入滿蒙一案前經特務機關規定禁止募集區域業經本署布告並分令社會警察兩局遵照在案茲准天津地區勞力統制委員會函略以關於禁止天津特別市及其周邊地區招募入滿勞働者團體辦法略有更動業經決定辦法二項1.天津特別市內禁止招募。但特別自動希望入滿之勞働者由新民會斡旋之2.從來為禁止地區之天津縣解放之。但於縣內招募之際與新民會天津縣總會取得連絡後呈准證明(率領勞働者團體證明)請查照等因布告外並令社會警察兩局轉飭所屬遵照
- 四 警察局呈報雙立合肉市脚行與豬棧豬肉兩業公會商定每猪一口增收運費一角可

否請核示

查雙立合肉市脚行呈請增加運費一案經本署批示以該脚行增加運費應與豬棧豬肉兩公會接洽妥協再行會呈合辦旋據該脚行與豬肉豬棧兩公會會呈略以關於增加肉市運費一案業已確商妥協決定豬肉業與豬棧業各允每頭增五分五厘連同原有運費一角四分共計二角五分已於三月十五日起開始增收請備案等情查該脚行事先未經呈准竟將運費擅自增收殊屬不合且值此物價回落之際運費增加數目亦屬過鉅經批示應再行核減會呈候核並自奉批之日起仍按原定運費收費如敢故違定予嚴懲不貸在案嗣據警察局呈報雙立合肉市脚行增加運費一案該脚行代表等均係貧苦失學不諳文書竟在呈復之中擅定收費月日殊屬荒謬該代表等已深自愧悔現經三方磋商妥協每豬一口再減一分按一角計算連原有運費一角四分共二角四分請俯賜寬假以示體恤祈示遵等情查該脚行既與豬肉豬棧兩公會協商減低每口增收一角連同舊有運費一角四分共二角四分尚屬可行應予照准惟該脚行此次增加運費未經呈准即逕行私自增收已屬不合而奉到批示之後經派員調查僅停收十餘日復又私自增收并將停收期內之運費亦一併按照增費補收是該脚行自三月十五日起迄今均按照擬增加未奉核准之運費收費似此玩忽功令蔑視官廳如不予以懲辦何以維持威信而儆將來當經指令該局依照行政執行法予以罰鍰處分俾示懲戒外並通告肉市脚行自三月十五日起至奉到通告之日止於原定運費以外所增收之運費悉數退回各肉商並將詳細數目具報以憑核辦至於增加運費應准按每豬一口增費一角共計二角四分計算

## 法 規

### 天津特別市公署市民集團結婚辦法

市政會議第十五次例會議決通過 民國二十八年八月二十二日公布

- 第一條 本公署為改進習俗提倡儉約尊重婚禮起見特舉辦集團結婚
- 第二條 凡本市居民舉行結婚均得申請參加集團結婚典禮
- 第三條 本市集團結婚典禮暫於每年春秋兩季舉行由市長及社會局局長証婚
- 第四條 參加者每對應繳婚典費國幣十六元其結婚証書由本公署發給不另收費
- 第五條 參加者應先期向本公署申請核准申請書向本公署社會局領取
- 第六條 申請參加集團結婚人經本公署派員調查後於結婚前定期公布如利害關係人對於結婚人之婚姻有異議者應於公布後七日內呈報本公署核辦（呈文須具真實姓名及詳細住址否則不予受理）
- 第七條 本公署於公布七日後對於申請參加集團結婚人之無異議者由本公署社會局發給登記証屆期憑證參加婚禮其結婚日期及地點由本公署先期公布之

第八條 呈准參加者應依照參加集團結婚須知各項辦理之

第九條 本辦法如有未盡事宜得隨時提請市政會議修正之

第十條 本辦法自公布之日施行

附市民參加集團結婚須知

- 一 參加集團結婚申請書須用墨筆正楷填具二份每份粘貼結婚人最近四寸全身照片各一張另附二寸半身照片各三張
- 二 申請書依式填竣並蓋印後由男女結婚人親來本公署社會局申請（一方無效）但男女結婚人未滿二十歲得由主婚人偕同來局申請或代為申請
- 三 各申請人須親自蓋章
- 四 經本公署調查核准公布之參加者應於規定結婚前七日內由男女主婚人帶同結婚人親來本署社會局領取登記證在結婚證書上蓋章並繳納婚典費
- 五 結婚時新郎須穿當禮服（即藍袍青馬褂）新娘禮服及頭紗均由本公署規定樣式自行購置或租用
- 六 男女結婚人應於婚禮開始前三十分鐘到達結婚地點逾時不到不得參加
- 七 結婚時不用賓相及提紗兒童
- 八 結婚時除男女結婚人及雙方主婚人外其餘親友來賓均須憑禮券入禮堂觀禮前項觀禮券在結婚證書蓋印時連同登記証發給
- 九 禮堂內不准喧嘩及拋散花紙等物致亂秩序

天津市三十年五月份批發物價表

(表一)

類別	物 品	單 位	市 價	
			本 月	上 月
食 物	小站米	包	77.67	72.67
	仰光米	全上	-	-
	西貢米	全上	66.00	60.00
	頭鐘	全上	-	-
	鐘頭	袋	15.37	15.33
	天官	全上	15.48	15.30
	金豹	全上	15.77	15.52
	寶船	全上	15.73	15.48
	飛船	全上	-	-
	炮船	全上	-	-
物 類	財神麵	全上	-	14.25
	小元米	石	37.83	37.33
	元白米	全上	21.67	21.33
	元紅米	全上	20.67	20.17
	白大	全上	40.00	40.00
	紅白	全上	36.00	36.67
	大小	全上	36.00	36.67
	紅豆	全上	34.00	34.33
	小紅	全上	30.33	30.00
	黑黃	全上	21.17	20.50
(43)	青白	全上	44.33	42.00
	雞	全上	25.00	24.33
	芝	全上	32.83	32.67
	雞鴨	全上	42.00	42.33
	鴨	全上	36.33	37.00
	豬	百個	5.26	5.66
	羊	百斤	143.33	120.00
	牛	全上	400.00	400.00
	白	全上	80.00	85.00
	赤	全上	151.67	146.67
香 花 豆	香	全上	100.00	100.00
	花	全上	79.83	75.16
	豆	全上	65.50	62.67
	片	全上	500.00	500.00
	生	全上	95.00	91.67
	茶	全上	68.33	67.67
油	菜	全上	60.00	61.00
	末	全上	64.00	62.67

天津市三十年五月份批發物價表

(表二)

類別	物 品	單 位	市 價	
			本 月	上 月
(43)	沙 糖	百斤	12.50	12.50
	醋	全上	20.00	20.00
	白 醋	全上	10.00	10.00
	乾 酒	全上	75.33	76.67
布 疋 類 (25)	西 河 花	全上	250.00	250.00
	十 支 八 馬 紗	包	830.00	836.67
	B字十七支全紗	全上	1,090.00	1,010.00
	十七支八馬紗	全上	1,186.67	1,260.00
	二十支大聖三股紗	全上	1,286.67	1,320.00
	二十支八馬紗	全上	1,200.00	1,253.33
	二十支財神紗	全上	1,140.00	1,198.33
	三十二支藍雙喜紗	全上	1,460.00	1,506.67
	四十二支水月紗	全上	1,663.33	1,713.33
	牛 地 球 市 布	疋	64.17	63.00
	大 五 福 市 布	全上	35.77	34.33
	陽 光 市 布	全上	35.00	35.17
	三 杠 子 粗 布	全上	58.00	58.33
	雙 龍 粗 布	全上	52.33	54.33
	仰 花 圓 漂 布	全上	64.17	64.00
	五 元 寶 粗 斜 紋 布	全上	49.67	51.50
	大 五 福 細 斜 紋 布	全上	36.00	36.83
	羽 緞	全上	61.00	49.50
	雙 馬 斜 紋 緞	全上	23.50	23.67
	五 枚 四 君 子 直 工 呢	全上	38.00	41.67
	五 枚 聚 賢 村 直 工 緞	全上	37.00	39.17
	四 君 子 東 洋 線 嘜 纈	全上	33.67	35.17
	東 洋 毛 嘜 (2,000)	碼	15.33	14.17
	西 洋 毛 嘜 雙	全上	-	-
	西 膏 羊 毛	担	-	-
金 屬 類 (15)	元 竹	百斤	48.50	50.83
	節 鐵 鋼 板	全上	120.00	103.33
	船 剪 口 鐵	全上	50.00	53.33
	三 角 鐵	全上	-	55.00
	新 洋 方 鐵	全上	48.50	69.50
	元 鐵 板	全上	48.50	59.50
	黃 鐵 頭	全上	48.50	52.83
	黃 鐵 絲 片	全上	360.00	356.67
			365.00	363.33



天津市三十年五月份批發物價表 (表三)

類別	物 品	單 位	市 價	
			本 月	上 月
金屬類 (15)	洋 釘	百磅	49.33	48.33
	鉛 絲	把	65.67	64.00
	煙 筒	全上	115.00	108.33
	鉛 鐵	張	7.30	7.37
	石 景 山 生 鐵	噸	-	195.00
燃料 (17)	開 濶 煤 塊	全上	20.00	20.00
	開 濶 一 號 末 煤	全上	18.50	18.50
	開 濶 二 號 末 煤	全上	17.50	17.50
	開 濶 原 煤	全上	19.00	19.00
	宛 平 房 山 硬 煤	全上	26.30	26.30
	宛 平 房 山 末 煤	全上	21.20	21.20
	河 南 香 煤	全上	24.60	24.60
	井 陘 塊 煤	全上	19.00	19.00
	井 陘 一 號 末 煤	全上	15.30	15.30
	井 陘 二 號 末 煤	全上	15.00	15.00
	山 東 中 興 煤	全上	24.60	24.60
	煤 球	全上	23.00	23.00
	亞 細 亞 煤 油	箱	28.33	23.33
	美 孚 煤 油	全上	28.33	28.33
	北 洋 火 柴	全上	143.33	150.00
	玉 手 火 柴	全上	173.33	180.00
	洋 燭	全上	19.00	20.00
建築材料 (12)	白 松	方呎	-	-
	紅 松	全上	8.27	8.50
	藍 磚	萬塊	-	-
	紅 磚	全上	-	-
	瓦	全上	-	-
	瓦	全上	-	-
	紅 石	萬斤	143.33	150.00
	新 洋 灰	包	12.17	12.50
	玻 璃	箱	22.00	22.00
	生 桐 油	百斤	450.00	400.00
鉛 油	全上	320.00	293.33	
鉛 油	桶	9.50	9.33	
雜項類 (5)	小 千 住 毛 邊 紙	令	17.00	17.33
	報 紙	全上	27.67	27.67
	牛 皮	担	-	-
	東 肥	百斤	210.00	210.00
	單 肥	箱	11.80	-

天津市三十年五月份零售物價表

類別 (25)	物 品 名 稱	單 位	市 價	
			本 月	上 月
食 物 類 (32)	米	升	0.740	0.700
	小站	全上	0.632	0.593
	小綠	全上	0.418	0.400
	黃兵	全上	0.400	0.400
	綠天	全上	0.363	0.360
	豬	斤	-	-
	羊	全上	0.389	0.386
	牛	全上	0.400	0.391
	麵	全上	0.181	0.181
	麵	全上	0.942	0.923
	肉	全上	1.708	1.603
	肉	全上	1.100	1.100
	魚	隻	3.733	2.800
	魚	全上	6.667	6.333
	魚	斤	0.460	0.367
	菜	全上	0.573	0.613
	菜	個	0.060	0.062
	菜	斤	0.255	0.300
	菜	全上	0.092	0.076
	菜	全上	0.155	0.300
	菜	全上	0.123	0.078
	菜	全上	0.070	0.075
	菜	全上	0.093	0.092
	菜	全上	0.245	0.238
	菜	全上	0.815	0.840
	菜	全上	0.745	0.793
	菜	全上	0.150	0.150
	菜	全上	0.303	0.300
	菜	全上	0.240	0.220
	菜	全上	0.120	0.110
	菜	全上	0.812	0.797
	菜	全上	0.720	0.670
服 用 類 (9)	布	尺	0.571	0.369
	市	全上	0.478	0.458
	市	全上	0.437	0.501
	市	全上	0.517	0.504
	市	全上	0.407	0.395
	市	全上	0.585	0.603
	市	全上	3.567	3.497
	市	全上	2.310	2.439
	市	斤	-	-
燃 料 類 (8)	煤	十斤	0.150	0.150
	煤	全上	-	-
	煤	全上	0.250	0.250
	煤	全上	0.280	0.280
	煤	全上	0.060	0.062
	煤	全上	0.540	0.543
	煤	大包	0.580	0.570
雜 項 類 (5)	錫	全上	0.276	0.293
	錫	全上	0.130	0.130
	錫	全上	0.797	0.830
	錫	全上	0.762	0.719
	錫	全上	0.700	0.663

## 天津市麵粉糧價平均行情比較表

民國三十年五月份

類別	單位	本月	上月	本月與上月比較
綠桃麵粉	袋	15.367	15.333	+ 0.034
天官麵粉	全上	15.767	15.520	+ 0.247
鐘樓麵粉	全上	15.480	15.300	+ 0.180
炮車麵粉	全上	-	-	-
兵船麵粉	全上	-	-	-
財神麵粉	全上	-	14.250	-
大米	包	77.667	72.667	+ 5.000
小米	石	37.833	37.333	+ 0.500
綠豆	全上	34.000	34.333	- 0.333
玉米	全上	21.667	21.333	+ 0.334
零售麵粉	斤	0.384	0.383	+ 0.001
玉米麵	全上	0.181	0.181	

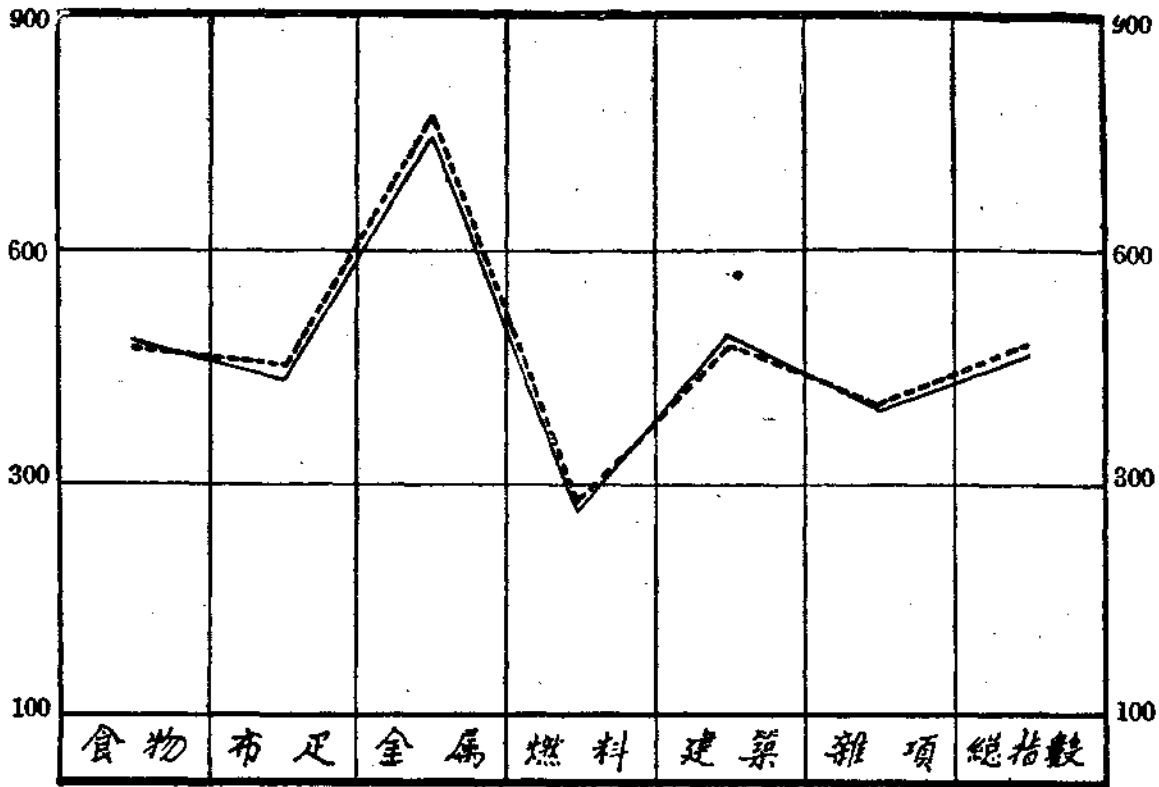
## 天津市三十年五月份麵粉糧價指數表

(民國二十五年下半年平均=100)

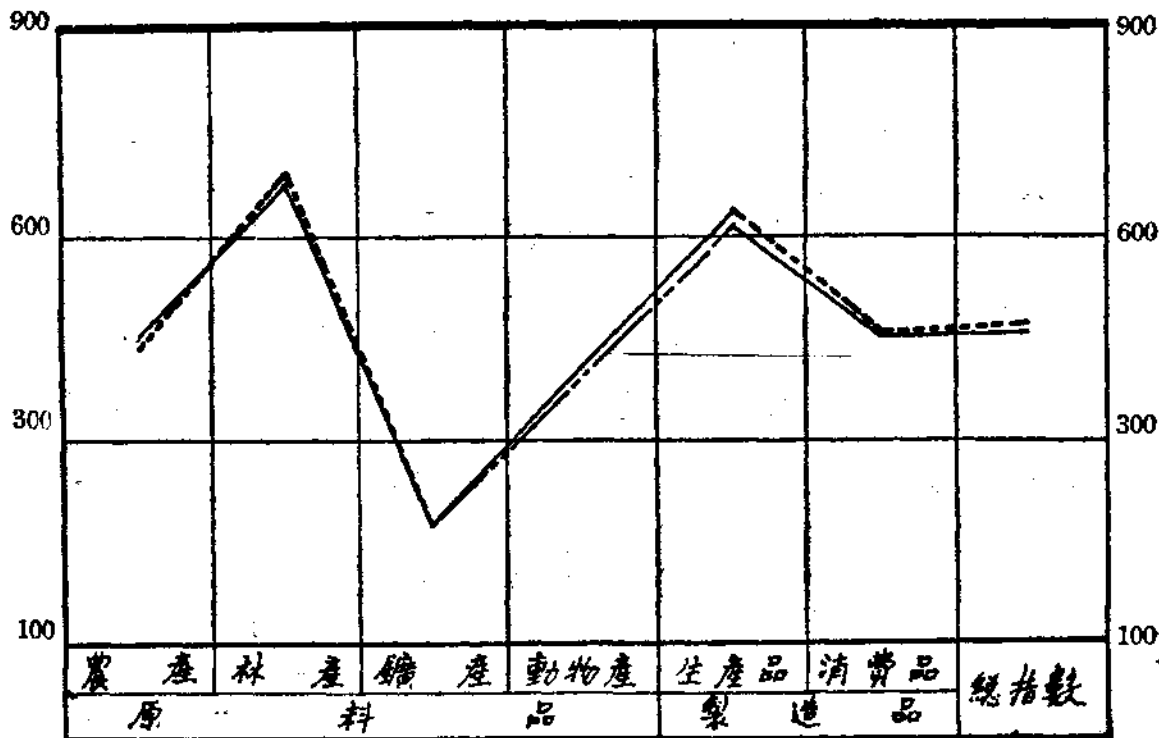
類別	單位	本月	上月	本月與上月比較
綠桃麵粉	袋	381.31	380.47	+ 0.84
天官麵粉	全上	391.24	385.11	+ 6.13
鐘樓麵粉	全上	384.12	379.65	+ 4.47
炮車麵粉	全上	-	-	-
兵船麵粉	全上	-	-	-
財神麵粉	全上	-	368.98	-
大米	包	597.44	558.98	+ 38.46
小米	石	374.58	369.61	+ 4.97
綠豆	全上	311.93	314.98	- 3.05
玉米	全上	299.02	294.41	+ 4.61
零售麵粉	斤	387.88	386.87	+ 1.01
玉米麵	全上	282.81	282.31	

天津市批發物價指數							
民國十五年平均 = 100							
簡單幾何平均							
(第一類)							
類別	總指數	食物	布疋	金屬	燃料	建築	雜類
物品項數	117	43	25	15	17	12	5
二十八年	248.59	230.05	197.41	405.62	205.01	252.84	233.38
二十九年一月	348.69	335.82	278.07	608.77	242.40	341.58	298.48
二月	420.41	450.74	320.01	728.30	251.45	367.04	343.79
三月	440.86	460.67	332.51	771.99	256.54	396.18	421.06
四月	457.05	453.69	407.98	794.46	257.28	415.13	412.74
五月	504.68	463.43	552.15	914.35	266.10	446.70	442.75
六月	485.75	462.90	452.35	873.88	268.86	452.43	449.90
七月	461.36	443.31	407.06	799.54	268.86	451.43	438.39
八月	458.34	440.23	435.37	758.79	268.86	439.60	428.41
九月	459.95	448.99	420.53	757.02	261.78	464.83	413.36
十月	462.05	474.49	400.36	708.22	265.63	455.74	408.81
十一月	456.96	460.95	448.02	659.71	281.58	427.57	394.01
十二月	464.96	461.01	464.24	638.77	281.58	445.67	392.22
三十年一月	474.78	463.15	478.26	750.38	281.58	447.21	395.40
二月	498.98	491.38	491.40	804.45	282.88	472.12	411.22
三月	491.80	483.93	482.94	759.70	283.73	492.15	408.14
四月	483.04	477.32	449.04	777.18	284.99	490.18	400.27
五月	476.66	479.80	433.95	745.37	283.41	497.42	
(第二類)							
類別	總指數	原 料 品				製 造 品	
		農 產	林 產	礦 產	動物產	生產品	消費品
物品項數	117	15	2	11	3	37	50
二十八年	248.59	201.81	433.51	166.08	197.02	314.07	224.43
二十九年一月	348.69	299.47	528.23	180.13	-	472.21	315.70
二月	420.41	429.46	554.45	180.13	-	556.87	381.76
三月	440.86	431.93	571.09	180.13	-	599.35	401.90
四月	457.05	424.92	582.16	180.13	-	634.54	428.21
五月	504.68	416.42	611.85	185.25	-	726.51	480.02
六月	485.75	417.70	621.02	187.81	-	689.18	460.83
七月	461.36	377.44	626.78	187.81	-	648.19	441.84
八月	458.34	372.93	641.57	187.81	-	621.97	450.36
九月	459.95	384.41	670.42	187.81	-	629.22	449.88
十月	462.05	418.35	661.82	196.33	-	609.67	454.69
十一月	456.96	401.50	650.15	213.36	-	566.42	463.62
十二月	464.96	390.54	661.82	213.36	-	565.16	473.96
三十年一月	474.78	399.63	661.82	213.36	-	618.31	468.32
二月	498.98	441.82	670.42	213.36	-	652.59	490.76
三月	491.80	441.32	677.02	213.36	-	638.64	481.59
四月	483.04	428.94	690.23	213.36	-	637.81	467.74
五月	476.66	432.27	681.22	213.36	-	616.43	463.61

民國三十年五月份  
 天津市批發物價指數升降比較圖  
 民國十五年平均 = 100  
 (第一類)

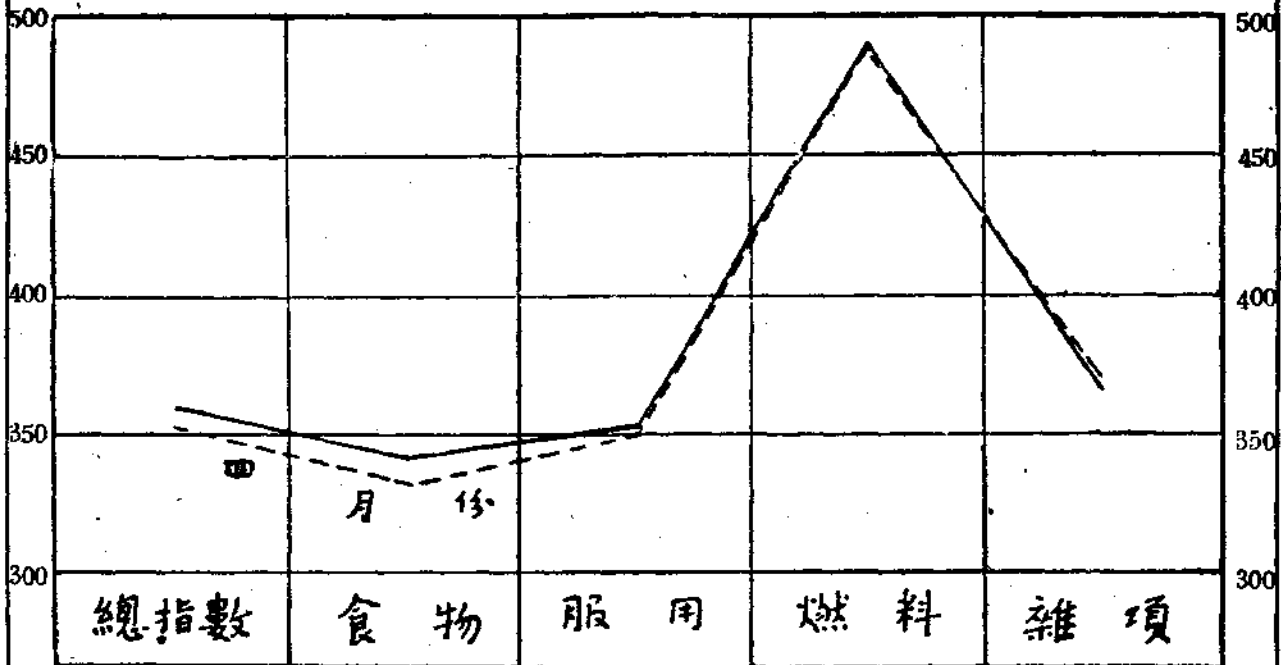


(第二類)



天津市零售物價指數升降比較圖

民國十九年平均 = 100



天津特別市零售物價指數

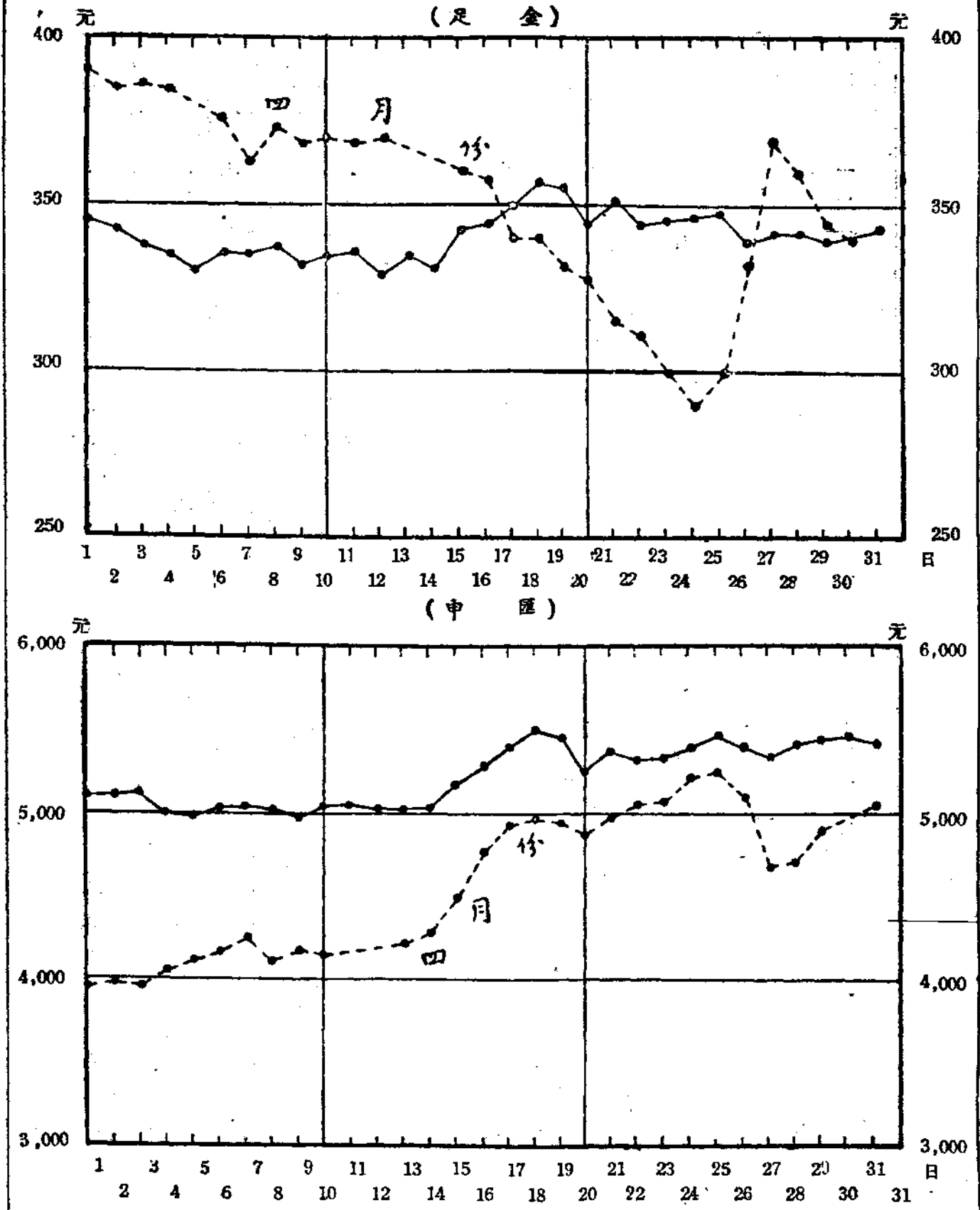
民國十九年平均 = 100

簡單幾何平均

類別	總指數	食物	服用	燃料	雜項
物品項數	54	32	9	8	5
二十八年	171.70	168.04	162.80	207.52	177.00
二十九年					
一月	237.42	236.89	217.70	275.63	229.92
二月	292.10	297.74	251.91	308.90	227.90
三月	319.36	326.77	261.91	319.09	331.20
四月	325.09	322.68	313.93	330.27	367.05
五月	345.93	325.94	429.27	362.55	371.03
六月	344.21	332.88	383.10	371.83	377.91
七月	325.24	309.75	340.04	386.95	359.59
八月	322.54	304.55	340.78	393.70	361.14
九月	328.02	313.32	336.60	393.98	357.20
十月	326.62	314.29	322.66	395.98	352.33
十一月	341.76	327.54	335.37	438.78	353.20
十二月	356.88	345.84	345.08	452.60	348.34
三十年					
一月	373.07	362.80	363.22	474.73	347.42
二月	377.56	366.59	371.02	478.72	350.09
三月	367.33	349.18	366.84	491.76	370.37
四月	362.79	332.14	349.65	490.47	371.65
五月	360.26	342.26	353.46	491.58	366.11

天津特別市足金及申匯行情表										
民國三十年五月份										
日	期	項	足金				申匯			
			本月		上月		本月		上月	
			每兩	(元)	每兩	(元)	每萬元	(元)	每萬元	(元)
一		日	345	00	390	00	5,110	00	3,950	00
二		日	343	00	385	00	5,110	00	3,980	00
三		日	338	00	386	00	5,120	00	3,960	00
四		日	335	00	385	00	5,000	00	4,050	00
五		日	330	00	-		4,985	00	4,110	00
六		日	336	50	377	00	5,020	00	4,155	00
七		日	335	00	363	00	5,020	00	4,250	00
八		日	337	00	374	00	5,010	00	4,100	00
九		日	332	00	369	00	4,980	00	4,165	00
十		日	334	00	370	00	5,040	00	4,135	00
十一	一	日	336	00	369	00	5,045	00	-	
十二	二	日	329	00	370	00	5,030	00	-	
十三	三	日	335	00	-		5,020	00	4,215	00
十四	四	日	331	00	-		5,035	00	4,290	00
十五	五	日	343	00	361	00	5,175	00	4,490	00
十六	六	日	345	00	358	00	5,290	00	4,770	00
十七	七	日	350	00	340	00	5,410	00	4,940	00
十八	八	日	357	00	340	00	5,500	00	4,965	00
十九	九	日	356	00	332	00	5,475	00	4,950	00
二十	十	日	345	00	328	00	5,250	00	4,870	00
二十一	十一	日	352	50	315	50	5,380	00	4,995	00
二十二	十二	日	345	50	311	00	5,330	00	5,070	00
二十三	十三	日	346	50	300	00	5,340	00	5,085	00
二十四	十四	日	347	00	290	00	5,400	00	5,220	00
二十五	十五	日	348	00	300	00	5,470	00	5,260	00
二十六	十六	日	339	00	322	00	5,395	00	5,100	00
二十七	十七	日	342	00	370	00	5,350	00	4,680	00
二十八	十八	日	342	50	360	00	5,420	00	4,710	00
二十九	十九	日	340	00	345	00	5,450	00	4,900	00
三十	十	日	-		340	00	5,470	00	5,050	00
三十一	十一	日	343	60			5,425	00		

民國三十年五月份  
天津特別市足金及申匯行情升降圖  
(足金)





天津特別市三十年五月份糧食存銷統計表

類 別	前 存 數	本 月 來 數	本 月 銷 售		淨 存 數
			數 量	地 點	
總 計	945,158.2	141,820.9	308,601.0		778,378.1
小 麥	12,527.2	6,772.5	13,705.1	本 市	5,594.0
玉 米	220,329.7	32,461.7	78,107.7	本 市	174,683.7
小 米	20,407.7	16,042.5	14,460.0	本市、東河	21,990.2
大 米	191,339.7	217.0	17,327.0	本 市	174,229.7
紅 薯	126,759.2	5,309.0	8,586.5	本 市	123,481.7
芝 麻	77,538.0	14,805.0	31,015.0	本 市	61,328.0
豆 類	287,386.7	66,213.2	138,979.7	本市、龍口、上海	214,620.2
其 他	8,870.0	-	6,419.4	本 市	2,450.6

註：此表係根據本市同順永、萬春、怡和、同孚新、華豐裕、五斗店及米業、雜糧業二公會呈報。  
各項糧食均以市石為單位。

天津特別市三十年五月份麵粉玉麵存銷統計表

種 類	原 存 數	本 月 來 數		本 月 銷 數		淨 存 數
		數 量	地 點	數 量	地 點	
總 計	9,102,903	1,557,183		1,350,400		9,309,691
日 粉	804,208	587,183	日 本	48,700	本市、東河	1,342,691
申 粉	1,863,400	200,000	上 海	389,400	西河、北京	1,674,000
澳 粉	4,223,300	700,000	澳 洲	788,300	全 上	4,135,000
美 粉	2,212,000	70,000	南 北 美	124,000	全 上	2,158,000

註：據本市米業及雜糧業二公會呈報  
各種麵粉均以袋為單位

天津特別市三十年五月份本地麵粉產銷統計表

—	前 存 數	本 月 產 量	本 月 銷 數	淨 存 數
總 計	152,224	236,870	269,316	119,778
壽 豐	54,100	40,494	79,541	15,053
麗 星	23,619	48,048	52,269	19,398
東 (三吉) 亞	74,505	148,328	137,506	85,327

註：單位以袋計

民國三十年

津海關逐月進口米穀麵粉數量表

類別	外洋進口					
	米及穀		麵粉		小麥	
	公担數	折合市斤數	公担數	折合市斤數	公担數	折合市斤數
二二 十 八 九  年 計 月 月 月 月 月 月 月 月 月 月 月 月 月 月 月	1,216,491	241,298,200	2,489,714	497,941,800	311,398	62,278,600
	1,297,971	259,594,200	2,422,648	484,529,600	146,402	28,280,400
	43,472	8,694,400	85,706	17,141,200	-	-
	146,752	29,350,400	70,395	14,079,000	-	-
	197,440	39,488,000	74,512	14,903,400	540	108,000
	138,352	27,670,400	84,940	16,988,000	-	-
	245,951	49,190,200	363,003	72,601,600	3,528	705,600
	129,861	25,972,200	70,942	14,188,400	106,582	21,116,400
	197,607	39,521,400	259,322	51,864,400	-	-
	30,978	6,195,600	172,491	34,498,200	-	-
	40,692	8,138,400	100,578	20,115,600	31,752	6,350,400
	58,966	11,793,200	379,252	75,850,400	-	-
	81,841	6,368,200	430,739	86,147,800	-	-
	36,059	7,211,800	330,758	66,151,600	-	-
	55,430	11,086,000	666,011	133,202,200	60,963	12,192,600
	17,167	3,433,400	353,263	75,652,600	48,224	9,644,800
122,729	24,545,800	188,354	37,670,800	7,598	1,519,600	
74,820	14,965,800	229,413	45,886,200	226	45,200	
類別	國內進口					
	米及穀		麵粉		小麥	
	公担數	折合市斤數	公担數	折合市斤數	公担數	折合市斤數
二二 十 八 九  年 計 月 月 月 月 月 月 月 月 月 月 月 月 月	65,844	13,168,800	1,237,359	247,471,800	1,797	359,40
	67,060	13,412,000	4,975,359	995,071,800	1,008	201,600
	14,411	2,882,200	31,932	6,386,400	1,008	201,600
	-	-	40,430	8,086,000	-	-
	20,444	4,088,800	44,277	8,855,400	-	-
	3,813	762,600	48,373	9,974,600	-	-
	-	-	38,106	7,621,200	-	-
	-	-	16,657	3,331,400	-	-
	28,091	5,618,200	4,455,243	891,048,600	-	-
	300	60,000	42,660	8,532,000	-	-
	-	-	40,593	8,118,600	-	-
	-	-	91,906	18,381,200	-	-
	-	-	81,234	16,246,800	-	-
	-	-	43,948	8,789,600	-	-
	-	-	114,468	22,893,600	-	-
	-	-	61,345	12,269,000	-	-
-	-	45,334	9,066,800	-	-	
-	-	88,788	17,757,600	-	-	

天津特別市三十年五月份內河航船出入口食糧數量統計表

項 別			南 運 河	北 運 河	新 開 河	子 牙 河	海 河	共 計
大	米	入					171	171
		出						
小	米	入			5,334			5,334
		出						
玉	米	入	430					430
		出						
江	米	入	370		344			714
		出						
吉	米	入			205			205
		出						
吉	豆	入				171		171
		出						
合	豆	入	100	200	1,677	577	600	2,854
		出						
元	豆	入			1,622	450		2,072
		出						
大	豆	入			3,159		1,748	4,907
		出						
紅	糧	入					208	208
		出					610	610
麥	子	入	1,352					1,352
		出				170		170
芝	蔴	入			285		40	325
		出	30					30
雜	糧	入	1,631			2,588		4,219
		出				691		691
豆	類	入						
		出			183			183
高	糧	入			1,950			1,950
		出						
麵	粉	入	5,538		13,201	4,850		23,589
		出						
總 計		大糧入	3,513	200		2,929	781	7,423
		米糧出	400		12,809	1,718	2,596	17,523
		高糧入						
		麵粉出	5,538		15,151	4,850		25,539

註：大米、雜糧以石計 高糧米、麵粉以袋計

### 天津特別市社會局發售婚書數目月報表

民國三十年五月份

份數 項別	上月結存數		本月新收數		本月出售數		本月結存數	
	訂婚證書	結婚證書	訂婚證書	結婚證書	訂婚證書	結婚證書	訂婚證書	結婚證書
	本局	12	48	-	-	6	-	6
瑞芝	50	50	550	150	550	150	50	50
博古	50	50	50	50	50	50	50	50
瑞松	50	50	-	-	-	-	50	50
瑞成	50	50	100	-	100	-	50	50
成記	50	50	50	-	50	-	50	50
成文	50	50	150	50	150	50	50	50
春成	50	50	100	-	100	-	50	50
榮成	50	50	100	50	100	50	50	50
成德	50	50	50	50	50	50	50	50
計	662	598	1,250	350	1,256	350	656	598

### 天津特別市男女訂婚暨結婚籍貫統計表

民國三十年五月份

籍貫 類項別	訂 婚			結 婚			總 計
	男	女	共 計	男	女	共 計	
	天津市	312	327	639	60	91	
北河	10	7	17	3	2	5	22
河山	103	99	202	44	44	88	290
山西	2	3	5	1	1	2	7
山東	13	9	22	9	3	12	34
江西	2	2	4	1	1	2	6
浙江	4	1	5	6	1	7	12
安徽	4	4	8			2	8
四川					2	1	2
廣東					1	1	1
湖北	1		1	1		1	1
湖南	2		2	5	1	8	2
福建		1	1		3	3	10
總 計	453	453	906	150	150	300	1,206

### 天津特別市男女訂婚暨結婚年齡統計表

民國三十年五月份

年齡 類項別	訂 婚			結 婚			總 計
	男	女	共 計	男	女	共 計	
	1-10	34	24	58			
11-15	44	49	93				93
16-20	284	254	538	17	39	50	594
21-25	49	44	93	44	64	108	201
26-30	24	34	58	49	37	86	144
31-35	14	35	49	19	7	26	75
36-40	4	11	15	14	3	17	32
41-45		2	2	4		4	6
46-50				3		3	3
51歲以上							
總 計	453	453	906	150	150	300	1,206

天津特別市公署救濟院收容人數分類統計表

民國三十年五月份

(表一)

項 別 日期	孤 兒 部									婦 女 部				
	教 育 班		習 藝 工 場							教 育 班	工 藝 班			院 民
	學 生	工 徒	織 布	織 巾	織 襪	造 膜	製 鞋	木 工	理 髮		縫 紉	刺 綉	烹 飪	
一	118	52	31	2	5	2	4	3	5	68	35	37	10	165
二	118	52	31	2	5	2	4	3	5	68	35	37	10	167
三	118	53	33	2	5	2	4	3	4	68	35	37	10	168
四	118	53	33	2	5	2	4	3	4	68	35	37	10	168
五	118	53	33	2	5	2	4	3	4	64	35	40	10	166
六	118	53	33	2	5	2	4	3	4	64	35	40	10	171
七	118	52	32	2	5	2	4	3	4	64	35	40	10	171
八	118	51	31	2	5	2	4	3	4	64	35	40	10	171
九	120	51	32	2	4	2	4	3	4	64	35	40	10	170
十	119	52	32	2	5	2	4	3	4	64	35	40	10	166
十一	119	52	32	2	5	2	4	3	4	63	34	40	10	165
十二	119	52	32	2	5	2	4	3	4	63	33	40	10	163
十三	118	52	32	2	5	2	4	3	4	63	33	39	10	163
十四	117	51	31	2	5	2	4	3	4	63	33	39	10	160
十五	116	51	31	2	5	2	4	3	4	63	33	39	10	160
十六	116	51	31	2	5	2	4	3	4	63	33	39	10	160
十七	115	51	31	2	5	2	4	3	4	63	33	39	10	160
十八	115	51	31	2	5	2	4	3	4	63	33	39	10	160
十九	116	52	32	2	5	2	4	3	4	63	34	39	10	160
二十	116	52	33	2	5	2	4	3	4	63	34	39	10	165
二十一	115	52	32	2	5	2	4	3	4	63	34	39	10	164
二十二	115	51	32	2	5	2	4	2	4	63	34	39	10	163
二十三	115	61	32	2	5	2	4	3	4	62	34	39	10	164
二十四	114	51	32	2	5	2	4	3	4	62	34	39	10	166
二十五	114	51	32	2	5	2	4	3	4	62	34	39	10	167
二十六	118	51	32	2	5	2	4	3	4	62	34	39	10	163
二十七	117	51	32	2	5	2	4	3	4	62	34	39	10	163
二十八	117	51	32	2	5	2	4	3	4	62	34	39	10	163
二十九	117	51	32	2	5	2	4	3	4	62	34	39	10	165
三十	116	51	32	2	5	2	4	3	4	62	34	39	10	165
三十一	116	51	32	2	5	2	4	3	4	62	34	39	10	165

天津特別市公署救濟院收容人數分類統計表

民國三十年五月份

(表二)

項 目 日期	勞 工 部		殘 老 部			游 丐 部				醫 療 部		合 計
	男 工 隊	服 務 組	殘 廢 室	養 老 室	文 貧 室	預 備 勞 工 隊	游 丐 感 化 區	病 人 室	服 務 組	診 治 室	療 養 室	
一	39	4	82	70	14	150	120	4	24	82	12	1,086
二	39	4	82	69	14	150	119	4	24	80	11	1,083
三	39	4	82	69	14	150	117	4	23	81	11	1,083
四	39	4	82	69	14	148	118	4	23	82	12	1,084
五	38	4	82	68	14	146	112	5	23	79	11	1,068
六	38	4	79	68	14	146	114	3	23	79	11	1,072
七	38	4	80	68	15	148	114	4	23	78	12	1,074
八	38	4	80	68	16	148	114	4	23	78	12	1,074
九	38	4	80	68	15	147	116	4	24	75	10	1,071
十	38	4	80	68	15	146	119	4	24	79	10	1,073
十一	38	4	80	69	15	146	119	4	24	77	11	1,070
十二	38	4	80	68	15	147	121	3	24	77	11	1,068
十三	38	4	80	69	15	147	120	3	24	77	11	1,066
十四	38	4	80	69	15	146	119	3	24	76	11	1,058
十五	38	4	79	69	15	146	119	3	24	78	13	1,060
十六	38	4	80	69	15	146	129	3	24	79	13	1,063
十七	38	4	79	69	15	146	120	3	24	81	13	1,063
十八	38	4	80	69	15	146	120	2	24	80	13	1,062
十九	39	4	80	69	15	146	120	3	24	75	12	1,061
二十	39	4	79	69	15	146	120	3	24	76	12	1,066
二十一	39	4	79	69	16	151	120	3	24	74	13	1,069
二十二	39	4	79	69	16	150	120	3	24	74	13	1,066
二十三	38	4	79	69	16	148	120	3	24	73	13	1,062
二十四	38	4	79	69	16	149	116	4	24	74	13	1,062
二十五	38	4	79	70	16	149	116	5	24	74	13	1,065
二十六	38	4	79	69	16	149	119	5	24	72	13	1,065
二十七	38	4	79	70	16	150	120	5	24	73	12	1,067
二十八	38	4	80	70	16	150	120	4	24	73	12	1,067
二十九	38	4	80	70	17	150	120	4	24	74	12	1,071
三十	38	4	80	70	17	150	120	4	24	74	12	1,070
三十一	38	4	80	70	17	150	117	4	24	73	12	1,066

天津特別市公署救濟院每日院民出入人數統計表  
民國三十年五月份

日期	項 別		原 有 人 數			入 院 人 數			出 院 人 數			原有人數與入院人數 之合減去出院人數即 為本日院民總數			
	性 別	別	男	女	計	男	女	計	請 假				死 亡		
									男	女	計		男	女	計
一			768	315	1083	5	-	5	1	-	1	1	-	1	1086
二			771	„	1083	-	4	4	4	2	6	1	-	1	1083
三			766	317	1083	3	1	4	4	-	4	-	-	-	1083
四			765	318	1083	4	-	4	3	-	3	-	-	-	1084
五			766	„	1084	1	-	1	12	3	15	2	-	2	1068
六			753	315	1068	3	5	8	3	-	3	1	-	1	1072
七			752	320	1072	6	-	6	4	-	4	-	-	-	1074
八			754	„	1074	3	1	4	3	1	4	-	-	-	1074
九			754	„	1074	1	1	2	2	2	4	1	-	1	1071
十			752	319	1071	8	1	9	2	5	7	-	-	-	1073
十一			758	315	1073	2	1	3	1	3	4	1	1	2	1070
十二			758	312	1070	4	-	4	2	3	5	1	-	1	1068
十三			759	309	1068	3	-	3	2	1	3	2	-	2	1066
十四			753	303	1056	2	-	2	6	3	9	1	-	1	1058
十五			753	305	1058	5	-	5	2	-	2	1	-	1	1060
十六			755	„	1060	5	-	5	2	-	2	-	-	-	1063
十七			758	„	1063	3	-	3	3	-	3	-	-	-	1063
十八			758	„	1063	1	-	1	1	-	1	1	-	1	1052
十九			757	„	1062	3	1	4	5	-	5	-	-	-	1061
二十			755	306	1061	4	5	9	2	-	2	2	-	2	1066
二十一			755	311	1066	8	-	8	4	1	5	-	-	-	1069
二十二			759	310	1069	-	1	1	2	2	4	-	-	-	1066
二十三			757	309	1066	1	-	1	5	-	5	-	-	-	1062
二十四			753	„	1062	1	2	3	3	-	3	-	-	-	1062
二十五			751	311	1062	2	1	3	-	-	-	-	-	-	1065
二十六			753	312	1065	6	-	6	2	4	6	-	-	-	1065
二十七			757	308	1065	4	-	4	2	-	2	-	-	-	1067
二十八			759	„	1067	1	2	3	-	2	2	1	-	1	1067
二十九			759	„	1067	2	2	4	-	-	-	-	-	-	1071
三十			761	310	1071	-	-	-	1	-	1	-	-	-	1070
三十一			760	„	1070	-	2	2	4	2	6	-	-	-	1066
總 計								121			121			17	83,135

天津特別市公署救濟院院民年齡統計表  
民國三十年五月份

年 齡 組	人 數		合 計
	男	女	
1——5		16	16
6——10	42	56	98
11——15	144	78	222
16——20	92	46	138
21——25	44	18	62
26——30	53	6	59
31——35	47	9	56
36——40	13	15	68
41——45	32	15	47
46——50	53	4	57
51——55	51	3	54
56——60	45	6	51
61——65	49	11	60
66——70	28	9	37
71——75	13	12	25
76——80	8	1	9
81——85		1	1
86——90			
91——95			
96——100			
未 詳	2	4	6
總 計	756	310	1,066

天津特別市公署救濟院院民籍貫統計表  
民國三十年五月份

省 市 國 別	人 數		合 計
	男	女	
河 北	334	167	501
天 津	197	67	264
山 東	54	18	72
山 西	90	12	102
江 蘇	11	4	15
浙 江	26	8	34
安 徽	2	2	4
廣 東	6	9	15
廣 西	8		8
湖 北	2	1	3
湖 南	1	1	2
江 西	1		1
雲 南	1	1	2
甘 肅	1		1
青 海	1		1
滿 洲	14	1	15
未 詳	8	10	18
總 計	756	310	1,066



天津特別市料器工業同業公會會員名稱及地址

民國三十年五月製

名 稱	經 理 人 姓 名	地 址	電 話	備 考		
旭克鴻明長華黎天天義振鴻同志文文吉雙義三福廣誠太華五	昇明生星順盛明然豐和新業成達盛茂林成興星利明配和成福	崔子紳	河北邵公莊新春街	6,1166		
		郭潤庭	北營門金浦鐵橋	6,1456		
		穆鴻基	金家窩大街	6,1535		
		孫澤亭	電燈房大街	6,0662		
		陳海亭	南市東興市場	2,0371		
		高孝臣	南市永安大街	2,0391		
		楊仲珊	南市建物大街	2,4861		
		秦潤生	南市首善大街	2,0074		
		盧成田	南開學堂大街			
		高傑臣	津浦西站大街	6,1436		
		姚振亭	新河北大街	6,0217		
		劉文煥	新紅橋北			
		張華甫	河北紅橋南樹德里	6,1680		
		葛華波	西于莊關帝廟街			
		張華齡	新紅橋北			
		張華齡	河北紅橋北協康里			
		劉鳳林	河北紅橋西純德里			
		李齊山	西頭小西關	2,0291		
		倪賈珍	西頭芥園廟教場			
		王賴田	河北小玉莊	6,0563		
		蘇瑞馨	河北電燈房大街			
		岳觀田	津浦路西站大街			
		軒誠信一	河北邵公莊新春街			
			新紅橋南	6,0424		
			林秀嵩	南營門外萬德莊		
			盧俊興	西頭蒲包店		

以上二十六家，如全體開工，每月應用螢石四十二噸，全年除去停工時間，約共需用四百五十噸之譜。

渡 邊 義 信	萬德莊 南營門外姜家台 日租界松島街南頭	2,1490	中日合辦 日本工廠 日本工廠
---------	----------------------------	--------	----------------------

以上三家非同業會員。

天津特別市工業動態調查表

—各業分別調查—

(表一)

工業別	調查事項 事業前後比較 業種名	工業數		生產量		消費量		資本狀態 (千元)		利潤狀態		經營狀態	
		前	後	前	後	前	後	前	後	前	後	前	後
		紡	提花	六	四六		二〇六.六三六疋			三〇	四九八.八八	20%+	20%
織	國布	六	一五		二四〇.〇〇〇疋			六四.	三〇七.五	20%	15%		
	地毯	一	一	刺花毯	一八.四〇〇尺			一八.	二二.	10-20%	10-20%		
	漂染	二	六	布	三〇五.〇〇〇疋			一六.	四一四.	30%	40%		
	棉			紗	三三六.〇〇〇疋			一四.二二.	七.〇〇〇.				
	絲	六	二		三三六.〇〇〇疋			一四.二二.	七.〇〇〇.				
業	毛巾	二	一		二二.〇〇〇打			一〇.	五.	20%	20%		
	彈棉	無	三		百五十萬斤				七.			手工六元 每百斤	

天津特別市工業動態調查表

—各業分別調查—

(表二)

工人數		金融機關		機 出 量		取 引 機 關				機 入 量
前	後					原料 購入地	銷 售 地 點			
						前	後	前	後	
四四一	二,三〇一					大部由意國購入	大部購自日本	華北各大埠	沿線綏遠、太原等地 烟台、青島、京山路	
四二五	九七七					本市棉紗莊	全 左	華北各埠	全 左	
一五〇	一〇〇					手工 大部代英美洋行作	全 左	全 左	全 左	
七五	三〇九					代客染手工	全 左	全 左	全 左	
五,三八〇	三,五四三					華北各地自購	棉花協會購買 全 左	華北各埠	直銷本市棉系組合 全 左	
一七六	五一					本市棉紗莊	全 左	本市及華北各埠	全 左	
無	五〇							手工 廢棉代客彈	全 左	

天津特別市工業動態調查表

—各業分別調查—

(表一)

工業別	調查事項 變前後比較 業種別	工業數		生產量		消費量		資本狀態 (千元)		利潤狀態		經營狀態	
		前	後	前	後	前	後	前	後	前	後	後	前
		紡	彈										
織	毛	無	二		六十萬斤				一二·三		手工每百斤六元		
	床 巾 線 毯	二	二		六萬餘件			四九·	九一·二	15%	15%		
	介				一千五百餘塊				六五〇				
工	線	二	三					八					
	帆				七·七六〇正								
	布 染	二	三					八五·	一九·	50%	60%		
業	織	四	六		一五九·五八〇正			三九·	三七一·九六·	10%	9-8%		
機器及金屬品	機								七五二·五七九·				
	器 鐵	六	一七					五八·		20%	18%		
	業	五	一五					五三·	一一一·四	50%	10%		

天津特別市工業動態調查表

—各業分別調查—

(表二)

工人數		金融機關		輸 出 量		取 引 關				輸入量
前	後	前	後	前	後	原 料 購 入 地	銷 售 地 點	關		
前	後	前	後	前	後	前	後	前	後	
無	三〇							代本市各家彈手工	全	
一七七	一八八					本市	全左	全國及南洋	本市北京山東	
五六	八五					本市	全左	本市濟南北京	全左	
九二	一〇三					本市	全左	北京濟南唐山 本市厚和	全左	
						本市	全左	全左	全左	
二四〇	二八九									
四九四	一〇六六					本市	全左	華北各埠	本市北京山東	
一六六	六九一					本市	現熟織純制	華北各埠	本市	

天津特別市工業動態調查表  
—各業分別調查—

(表一)

工業類別	調查項目 事變前後比較	工業數		生產量		消費量		資本狀態 (千元)		利潤狀態		經營狀態	
		前	後	前	後	前	後	前	後	前	後	前	後
機 器 及 金 屬 品	機												
	紗	一	一	萬餘疋	三千疋			五	五〇	15%	20%		
	鋼絲羅底			綜羅底三萬餘斤	羅底三〇〇〇斤								
	電氣機器	一	二	約萬元	約二八、二九六元			六	一一	15%	20%		
	霓虹燈	一	一	萬呎左右	左			二	二	5%	-10%		
	梳				一三、五〇〇打								
	燈	三	二		三、六〇〇、〇〇〇支			二〇	六五				
	鑽												
	針	一	一					二	一五	17%	7%		
	鑽機	一	一					〇.五	二	25%	25%		

天津特別市工業動態調查表										
—各業分別調查—										
工人數		金融機關		輸 出 量		取 引 燃 關				輸 入 量
前	後	前	後	前	後	原 料 購 入 地	銷 售 地 點	前	後	
六〇	四三					大阪岡田商店	本市北洋鐵線工廠	大部本市·少數山東	全	左
一〇〇	六〇					三井三菱公司	全	全國各大埠	濟南 煙台 北京 石家莊 綏遠	
五八	八一					本市五金行	全	本市	全	
一八	一一					變壓器 上海 日本 破璃管 本市 氣 美 德 網絲 日本	全	京	全	
二四八	一三三									
五九	六六					本市	本市五金行	關	唐山·濟南·青島·	
三〇	三三					本	全	外	本市·北京·保定·	全
						市	左			左

天津特別市工業動態調查表

—各業分別調查—

(表一)

工業別	調查事項 事業前後比較	工業數		生產量		消費量		資本狀況 (千元)		利潤狀況		經營狀態	
		前	後	前	後	前	後	前	後	前	後	前	後
		機器及金屬製品	製釘	一	三		一六八〇〇桶 又九〇〇斤			五	一二五	9%	15%
	印像製罐	二	三		三五〇 印鐵二四〇〇個			四八	一三五	15%	15%		
	鍋爐水泵電	一	一		三三.一二〇元			〇.〇五	五	14%	10%		
	油	一	一	六千打	六千打			〇.四	〇.四	30%	無		
傢具	木器				約值四萬元				二		30%		
	鋼床	一	一	四百架	一二〇〇架			三	三				
冶煉工業	鑄造	一	二		五 二.六〇八			三	七五.〇八	20%	15%		



天津特別市工業動態調查表

—各業分別調查—

(表二)

工人數		金融機關		輸 出 量		取 引 機 關				輸 入 量
前	後	前	後	前	後	原 料 購 入 地		銷 售 地 點		
前	後	前	後	前	後	前	後	前	後	
五四	一四八					本市五金行	全 左	河南、張家口、 本市、濟南、北京	全 左	
一三四	三四七					本市五金行	全 左	本市、濟南、北京	全 左	
三五	三五					本 市	全 左	全 左	全 左	
八	八					本市五金行	全 左	本市及四鄉、北京	全 左	
	二九							華南及、日本	日本各部隊、 鐵路局、及本市	
二〇	四三					本市五金行	全 左	濟南、北京、唐山	全 左	
四三	四〇四					石景山及太原	全 左	路、站、樓、 本市、及京奉	全 左	

天津特別市工業動態調查表

—各業分別調查—

(表一)

工業別	調查項目 前前後後比較	工業數		生產量		消費量		資本狀態 (千元)		利潤狀態		經營狀態	
		前	後	前	後	前	後	前	後	前	後	前	後
冶煉工業	拔絲	無	一		二〇噸				二一五〇〇		20%		
土石	料器	五	六	八萬餘元	一八八・〇七〇元			二六	三三・九	3%	5%		
	石												
玻璃	棉	一	一	六十噸	六〇噸			二〇	五〇	8%	8%		
	鉛粉及化銅罐	一	一	罐二・〇〇〇號 鉛粉一五〇〇號	罐一〇・〇〇〇號 鉛粉一二〇〇號			〇・三	〇・三	30%	30%		
化學工業	磁業	一	專變後歇業					一〇					
	肥皂化妝品	二	一	肥皂三・四〇〇箱 香皂五打	肥皂二・四〇〇箱 香皂萬打			二〇五	三三〇	10%	10%		
	臘燭	一	一	六千箱	六千箱			六	六	10%	10%		

天津特別市工業動態調查表

—各業分別調查—

(表二)

工人數		金融機關		輸 出 量		取 引 換 關				輸 入 量
前	後	前	後	前	後	原 料 購 入 地	銷 售 地 點	關		
前	後	前	後	前	後	前	後	前	後	
	三三							本市、日本洋行成	各埠、及本市五金行	
一五	二四六					石家莊(石家莊)玻璃 江(本地)永利公司	全 左	本 市	全 左	
五五	三六					來源縣、及四川	來源縣	本市五金行	大部銷滿鐵	
七	七					河北平山縣	全 左	本地、唐山、濟南、石家莊	本市各工廠	
六八	三五					濟寧、石家莊、唐山	唐山、濟寧	本 市	本 市	
一五	一五					美孚、三井、各洋行	全 左	唐山、大同、太原、秦皇島	全 左	



天津特別市檢定度量衡器具數目統計表

民國三十年五月份

日期	器別	度 器		量 器			衡 器				台 秤	合 計
		尺		斗	升	合	杆 秤	盤 秤	磅 秤	法 碼		
一	日						3	13				16
二	日	200			5	10	1	11				227
三	日						10	15				25
四	日											
五	日			8			5	9	4			26
六	日						4	6				10
七	日						6	8				14
八	日						5	11				16
九	日						7	10				36
十	日	100			6	13	7	20				142
十一	日				5	10	7					
十二	日						11	14				25
十三	日						1	20	4		2	33
十四	日	100					10	20				141
十五	日				11							
十六	日						4	5				9
十七	日				6	12	17	39				74
十八	日											
十九	日	400		10			17	27	4			458
二十	日						4	29	3			36
二十一	日						18	27	3			48
二十二	日			1	10	29	16	22				78
二十三	日	300					12	22				334
二十四	日			8	10	16	8	9				51
二十五	日											
二十六	日				6	12	12	20	1			51
二十七	日						9	15				24
二十八	日				10	24	12	7	2			55
二十九	日				3	6	3	10				22
三十	日											
三十一	日											
總 計		1,100		27	72	132	208	389	21		2	1,951

各地赴滿勞工並隨伴家族數一覽表

民國三十年五月份

(表一)

區分		查証地		天 津	北 京	山 海 關	古 北 口	濟 南	德 縣	濟 寧
		月 累	計 計							
身 份 証 明 書	團 體	月 累	計 計	9,836	631	1,526	344	18,580	915	2,414
		月 累	計 計	39,511	1,315	8,989	1,769	49,234	3,554	19,001
	個 人	月 累	計 計	14,685	1,032	14,063	140	3,548	917	284
		月 累	計 計	85,716	8,318	61,768	1,342	31,258	5,301	3,355
	計	月 累	計 計	24,521	1,633	15,539	484	22,128	1,832	2,698
		月 累	計 計	125,227	9,633	65,737	3,111	80,491	8,855	24,356
家 同 伴	族 者	月 累	計 計	2,794	149	8,355	40	1,408	140	156
		月 累	計 計	12,805	1,050	13,778	245	8,699	774	2,081
隨 伴 家 族	男	月 累	計 計	768	68	754	22	1,374	43	81
		月 累	計 計	4,338	523	3,609	128	6,906	292	1,278
	女	月 累	計 計	4,226	216	8,986	54	2,443	206	210
		月 累	計 計	18,530	1,486	15,938	344	14,350	1,096	3,131
	計	月 累	計 計	4,994	284	4,740	77	3,817	249	291
		月 累	計 計	22,868	2,009	19,547	472	21,256	1,388	4,409

各地赴滿勞工並隨伴家族數一覽表

民國三十年五月份

(表二)

區分		查証地		青 島	芝 罘	龍 口	威 海 衛	計	前 年 度	
		月 累	計 計						比 較	增 減
身 份 証 明 書	團 體	月 累	計 計	7,601	2,012		25	43,884	增	9,820
		月 累	計 計	25,023	5,930		46	159,352	減	229,144
	個 人	月 累	計 計	13,175	14,712	5,367	2,703	70,626	減	24,244
		月 累	計 計	78,831	82,114	25,110	17,536	402,649	減	169,468
	計	月 累	計 計	20,776	16,724	5,367	2,728	114,510	減	14,424
		月 累	計 計	13,854	88,044	25,110	17,582	562,001	減	398,612
家 同 伴	族 者	月 累	計 計	4,775	3,630	881	468	17,794	增	1,633
		月 累	計 計	24,012	16,829	3,819	1,977	86,107	增	3,995
隨 伴 家 族	男	月 累	計 計	3,743	2,449	523	177	10,003	增	487
		月 累	計 計	19,003	12,392	2,064	977	51,510	減	2,546
	女	月 累	計 計	8,380	5,923	1,785	643	28,074	增	2,757
		月 累	計 計	41,443	28,332	7,153	2,915	134,718	增	4,383
	計	月 累	計 計	12,123	8,374	2,308	820	38,077	增	3,244
		月 累	計 計	60,446	40,724	9,217	3,832	186,228	增	1,837

天津特別市戶口統計表

民國三十年五月份

局別	戶口		人		合計	
	本國人	外國人	本國人	外國人	戶數	人數
第一分局	29,625	500	151,456	1,983	30,125	153,439
第二分局	40,141	149	176,299	538	40,290	196,837
第三分局	36,047	125	186,552	501	36,172	187,053
第四分局	11,742	549	57,978	2,216	12,291	60,194
第五分局	24,573	7	119,323	21	24,580	119,344
第六分局	20,403	113	96,820	360	20,516	97,180
第七分局	37,503	131	117,592	469	37,634	178,061
第八分局	16,186	31	75,671	94	16,217	75,765
第九分局	24,263	32	110,845	196	24,295	111,041
特一分局	9,232	462	42,337	1,543	9,694	43,880
特二分局	5,915	61	34,502	224	5,976	34,726
特三分局	3,533	142	19,717	736	3,675	20,453
水上分局	4,275	1	18,766	1	4,276	18,767
總計	263,438	2,303	1,287,858	8,882	265,741	1,296,740

天津特別市人口死亡統計表

民國三十年五月份

區 域	項 別	本 國 人		外 國 人		合 計	
		男	女	男	女	男	女
第一分局	局	23	30			23	30
第二分局	局	27	32			27	32
第三分局	局	41	34			41	34
第四分局	局	32	25			32	25
第五分局	局	16	11			16	11
第六分局	局	10	13			10	13
第七分局	局	65	49			65	49
第八分局	局	21	9			21	9
第九分局	局	31	23			31	23
特一分局	局	22	21			22	21
特二分局	局	17	25			17	25
特三分局	局	10	4			10	4
水上分局	局	1	2			1	2
法租界	界	80	48			80	48
總計	計	396	326			396	326





天津特別市他殺統計表

民國三十年五月份

原 因	區 域	區 域			合 計	日 期			合 計
		第 一 分 局	第 八 分 局	第 九 分 局		十 四 日	十 六 日	二 十 五 日	
盜 匪 謀 財	男								
殺 此 爭 財	女								
重 氣 鬥 毆	男								
奸 淫	女								
仇 恨	男								
汽 車 衝 撞	女		1		1			1	1
工 場 機 器 損 壞	男								
水 災	女								
火 災	男			1	1	1			1
不 明 他	女								
其 他	男	1		1	2	1	1		2
	女								
總 計	男	1	1	2	4	2	1	1	4
	女								
	合 計	1	1	2	4	2	1	1	4

天津特別市違警犯案分區統計表

民國三十年五月份

項別	妨害安寧	妨害秩序	妨害交通	妨害風俗	妨害衛生	妨害他人 身體財產	總計
局		8	69	6	13		96
分局		10	12	6	5		33
分分局		25	54	24	31	1	135
分分局	2	21	8		29		58
分分局		16	6	8	13	1	46
分分局		7	1	1		1	10
分分局		5	5	2	5	1	18
分分局	2	8	2	12	2		24
分分局		17	7	4	1		31
分分局		9	9	2	1	7	28
分分局		4	10		1	1	16
分分局		2	18	4		3	27
分分局		5			3		8
分分局	2	19		2	1	6	30
合計	6	156	201	71	105	21	560

天津特別市違警犯案逐日統計表

民國三十年五月份

日期	妨害安寧	妨害秩序	妨害交通	妨害風俗	妨害衛生	妨害他人 身體財產	總計
一日		10	6	3	17		36
二日		7	2	3	14	3	29
三日		6	6	4	3		19
四日		5	2	2	2	1	12
五日	1	4	3	2	3	1	13
六日	1	3	1	3	19	2	29
七日		5	6	2	18		22
八日		3	3	6	4	1	17
九日		6	2	3	7		18
十日		6	5	3	4		18
十一日		11	10	3	1		25
十二日		2	9	4	4		19
十三日	1	6	13	4	1		25
十四日		10	8	6	1	1	26
十五日		2	5		1		8
十六日		2	5		3	1	11
十七日	1	5	17	4	1		27
十八日		3	5	1	1		11
十九日		5	11	1			17
二十日		5	9		1	1	16
二十一日		7	9	1			17
二十二日		8	9	2	4		23
二十三日		4	8	1			13
二十四日		8	10	1			19
二十五日		1	6				7
二十六日	2	5	5	3	2		15
二十七日		4	8	4		1	19
二十八日		4	9	2	1		16
二十九日		4	3	1	1	4	13
三十日		1	3	1	1		6
合計	6	156	201	71	105	21	560

天津特別市各等妓戶分等統計表  
民國三十年五月份

區 別	二 等	三 等				四 等	五 等	俄 妓	鮮 妓	其 他	合 計
		上三等	一元隨便	下三等	六角隨便						
第一分局	46	90	8	40	41					225	
第二分局				13			239			252	
第三分局	50			37			196			283	
第四分局											
第五分局											
第六分局				58						58	
第七分局											
第八分局											
第九分局											
特一分局							2	2	6	10	
特二分局											
特三分局								3	11	14	
總 計	96	90	8	148	41		435	2	5	17	842

天津特別市各等妓女人數總計表  
民國三十年五月份

等 別	人 數	
二 等	299	
三 等	上 三 等	1,107
	一 元 隨 便	241
	下 三 等	525
	六 角 隨 便	434
四 等	893	
五 等	6	
俄 妓	19	
鮮 妓	75	
其 他		
總 計	3,604	

天津特別市火災分區統計表

民國三十年五月份

日	局	第一分局	第二分局	第三分局	第四分局	第五分局	第六分局	第七分局	第八分局	第九分局	特一分局	特二分局	特三分局	水上分局	合計	
															日	物
一																
二																
三																
四																
五																
六																
七																
八																
九																
十																
十一																
十二																
十三																
十四																
十五																
十六																
十七																
十八																
十九																
二十																
二十一																
二十二																
二十三																
二十四																
二十五																
二十六																
二十七																
二十八																
二十九																
三十																
三十一																
計																
總計																

天津特別市火災統計表

民國三十年五月份

日期	起火戶姓名	起火地點及所屬區所	起火原因及時間	火災損失			
				房屋(元)	物品(元)	傷亡人數(男/女)	價值(元)
十日	足龍李陳日周張趙楊馬陳內工川	第六分局小劉莊	不其	2,000	20,000		20,000
十三日	立永佩起龍軍光恩文萬士彥	第七分局南關東街	他下	2,000	20,000		22,000
十四日	茂選然龍庫福才凱國仲臣學廠中	第三分局怡州店西	不其	13,000	12,000	1	25,000
十五日	軍光恩文萬士彥	第九分局十經路	走	200			200
十八日	張趙楊馬陳內工川	特三分局西窪街	不其	300	130		430
二十七日	張趙楊馬陳內工川	第二分局西窪街	不其	300	100		400
二十八日	張趙楊馬陳內工川	第三分局孫公莊	他上	6,000	45,000		51,000
二十八日	張趙楊馬陳內工川	第六分局小劉莊	明下		100		100
三十日	張趙楊馬陳內工川	第三分局肉市口	他下	500			500
三十日	張趙楊馬陳內工川	第七分局小孫莊	走				
三十日	張趙楊馬陳內工川	水上分局萬國橋	其				
總計				22,300	97,333	1	119,633

項 別		日 期	十 日	十 三 日	十 四 日	十 五 日	十 八 日	十 九 日	二 十 七 日	二 十 八 日	三 十 日	總 計	
起 火	失 火	食物神電煙火壞他計		1				1				2	
		調理 器			1	1		1			1	4	
		老傾 敬走 吸燃 機其 合	1	1	1	1		2	1	1	1	4	
原 因	放 火	軍盜 仇保 其合											
		事匪 恨賠 他計											
起 火 時 間	不 共 日 間 夜 間 共	明計	1	1	1	1	1	2	1	1	2	3	
		上午六時至十二時	2				1		1				2
		下午十二時至六時		1	1			1			1		4
		下午六時至十二時	2	1	1			1				2	7
	共	計	2	1	1	1	1	2	2	1	2	13	

項 別		日 期	十 日	十 三 日	十 四 日	十 五 日	十 八 日	十 九 日	二 十 七 日	二 十 八 日	三 十 日	總 計
被 災 戶 數	起 火 戶 計	起 火 戶	2	1	1	1	1	2	2	1	2	13
		共	2	1	6	1	1	7	3	1	2	25
被 災 中	保 險 戶 金 數 額	保 險 戶 金	100,000						10,000	50,000	1	160,000
		共	8	13	1	1	4	12	2	1		42
火 災 損 失	房 屋 價 值 共	被 毀 房 屋 數	8	13	1	1	6	12	2	2	1	44
		共	2,000	13,000		200	600	6,000	500			22,300
		共	40,000	3 12,000		200	230	45,100	500			97,333
損 失	死 亡 人 數 共	死 亡 人 數			1							1
		共			1							1
起 火 房 屋	住 商 公 共 處	住 商 公 共 處	1		1		1		1	1	1	3
		共	1	1	1	1	1	2	2	1	2	13

天津特別市公署社會局重要工作報告

民國三十年五月份

日期	件數	事由
8	1	改訂在本市及其周邊招募勞工辦法
10	1	天津特別市四月底各租界及市區存儲之大米麵粉雜糧報告
12	1	天津特別市公署房屋租賃糾紛評議會第八次會議
13	1	取締新設及擴充磚瓦工廠
14	1	天津自動車電球及電氣機器三輸入配給組合許可加入之華商召開談話會
15	1	繼續廉賣漢粉
19	1	處理小額通貨安定市面金融
總計	7	

## 經濟要聞

### 津棉業同業公會正式成立

天津市棉業同業公會經多日籌備業已蒞事於五月三十日上午九時在市商會大禮堂召開成立大會並選舉全體職員到市公署代表薛世昌市商會代表劉靜山王文藻蔣子香市警察局代表劉月亭棉花協會代表富士本天田會員代表一百七十餘人屆時開會如儀開始選舉結果李景溪林萬煥王佐才蘇繪亭邢克明韓聘卿金鏞和孫博文陳家林郭磐菴王晉昌姚錦堂鄧魁武劉景煜魏贊堂等十五人被選為董事陳運舫吳墨林李星垣常紫垣姚鳴山等五人為候補董事次由董事中公推李景溪林萬煥金鏞和蘇繪亭韓聘卿為常務董事最末由常務董事中公推李景溪為會長迄午始禮成攝影散會云

### 華北勞協定期召開設立準備委員會

華北政務委員會實業總署為謀勞動力供給之圓滑及統籌培養勞力資源起見曾於去歲十一月四日提經政委會常務會議通過組織華北勞工協會並公佈組織條令近經多日籌備結果其組織規程及人選大體似已內定並訂於五月五日在實署召開設立準備委員會六月初即可正式開始活動其內部組織最高首腦為理事長下設總務管理輔導三部由理事兼部長總務部置總務經理企劃三科管理部置管理幹旋登等三科輔導部置輔導福社二科理事長已決定由新民會中央總會副會長兼任其餘人選亦將於日內決定云

### 華北商聯協會成立並發表宣言擬定章則

華北商會聯合協議會成立大會於五月九日上午十一時假京市商會舉行屆時出席大會者除天津市商會長劉靜山太原市商會長鄭星五北京市商會長鄒泉霖石門市商會長劉序臣青島市商會長李淑周保定市商會長吳子衡威海衛市商會長戚仁亭唐山市商會長吳杞芳烟台市商會長鄒子敏徐州市商會長李霖堂開封市商會長李秀峰濟南市商會長苗蘭亭外關係機關長官到有華北政務委員會委員長王揖唐代表祝惺元財務總署署長吳錫永實業總署署長岳開先內務總署民政局長張亞東建設總署總務局長張志遠及北京日本商工會議所副會頭越知丈吉暨各機關代表各業分會代表等共二百餘名振鈴開會後行禮如儀公推鄒泉霖為大會臨時主席首由鄒氏報告籌備經過繼選舉大會會長及董事會長決定由京市商會會長鄒泉霖擔任董事由京津太原石門青島保定威海衛唐山烟台徐州開封濟南各市商會會長擔任繼由會長鄒泉霖氏朗讀大會宣言文後由華北政委會內務總署財務總署實業總署及京市長等代表相繼致訓詞來賓京市商會常委高倫堂致詞後會長即致閉會詞全體攝影散會時已十二時矣茲分誌大會宣言及章程於後

## 宣 言

現代國家之經濟建設政策與機構必須統籌兼顧而機構之設立又必須縱橫相輔方能收脈絡貫通指臂互助之效華北商會遍及各處在經濟機構上素佔重要地位惟會際間橫的連繫向付缺如故未克充分發揮其性能本會應華北各地商會之要求在官署核准各方援助之下於今日正式成立宗旨在完成華北各地商會之全體連繫以期推行政令進而協力新經濟之建設而華北商工業者之共同福祉更爲本會之重要希求惟茲事體大尚賴關係當局各界先進指導援助藉匡不逮並望商工業者羣策羣力共圖發展事困難鉅而本會誓必以全華北商會整個力量一致邁進冀以完成此重大使命也謹此宣言

## 章 程

- 第一條 本會定名爲華北商會聯合協議會  
 第二條 本會設於北京  
 第三條 本會以聯絡感情籌議有關工商業事項爲宗旨  
 第四條 本會以華北各地商會爲會員  
 第五條 本會設會長一人總理會務董事十一人至十五人審議會務由會員分別選舉之  
 第六條 會長董事均爲無給職任期三年連選得連任  
 第七條 會員大會每年舉行一次其日期由董事會議決定之董事會議依情形之需要由會長決定之必要時均得召集臨時會議  
 第八條 會員大會暨董事會議開會時以會長爲議長會長缺席時由董事臨時互推一人爲議長  
 第九條 會員之加入或退出須經董事會議之審查通過  
 第十條 本會經費以會員會費充之會員繳納會費辦法由董事會議決定之  
 第十一條 本會辦事細則另定之  
 第十二條 本章程自會員大會通過並呈奉華北政務委員會實業總署核准後施行遇必要時得以同樣手續修改之

## ——經濟懇談會華北本部續開官民經濟懇談——

東亞經濟懇談會華北本部於五月八日上午十時舉行首次會員總會十二時許閉會全體會員及參加人員於銀行公會午餐畢旋於下午二時召開官民經濟懇談會華北關係機關長官及華北經濟界名流均蒞會出席濟濟一堂盛況空前首由本部長鄒泉蘇氏對聯任本部長略致辭後即召開官民經濟懇談會其主要點

- (一) 爲下意上達實現官民合作  
 (二) 爲求各地代表明瞭現階段經濟統制政策並希望各位自由發表意見直接獲得當局懇切的解釋

旋即開始懇談首由天津市商會代表宣佈提案



- (一) 請解除華中華南貨物輸出入統制案
- (二) 請求當局指導國家銀行及商業銀行聯合平抑申匯以免華北資金逃避案
- (三) 請求政府明令聯合銀行外匯局轉請海關對於輸入之貨物免予扣留並予以變通辦理案

(四) 現在物價高漲請求政府對第二類所得稅即對公務員所得稅准予緩征案

當由興亞院代表回答

- (一) 為強化聯銀券之流通並取締舊法幣之交易故對華中華南貨物輸出入施以統制俾免惡性通貨膨脹
- (二) 關於申匯問題現在申匯耗色高漲乃顯示因國際情勢之轉變各方對聯銀券信仰之增加一般商民利用耗水匯款實為庸人自擾希望各商瞭解強化聯銀關係
- (三) 由聯銀詳細調查確實後再行設法辦理
- (四) 須經關係機關調查後再行核定總之最低生活費必須維持並設法保障

次由興亞院第二局長說明目前通貨政策要點即提高聯銀券價值實行匯兌管理及輸出入統制之初步刻因輸入機構不安目前尚不能獲得具體的計劃

石門市商會代表提案

- (一) 請求當局准將山西食糧輸入石門等十數類俾得解決石門棉花增產案

次由興亞院第二局長及軍部代表回答謂現正與華北軍部考慮折衷辦法

烟台市商會代表提案

- (一) 山東登州現在金票二百萬元為淘汰流通起見請設法准予兌現案
- (二) 登州道需要食糧頗殷請准予輸入俾得配給圓滑案
- (三) 登州入滿勞工多方予以便利案

當由興亞院第一局長說明登州入滿勞工及匯兌問題當局已規定適當辦法華中輸入已成立組合食糧輸入自無問題

太原市商會代案提案

- (一) 請明令統制晉省貨物輸出入平均數量以調節民食案

華北軍代表謂當局在強化食糧政策下盡量設法救濟

其次對徐州及威海衛市商會代表提案實業總署及京市社會局代表均有懇摯回答末由○○部長致閉會詞略謂今天官民舉行無隔閡的懇談實足表現官民合作之精神希望諸位今後要由大處着眼暫時忍受小的犧牲俾得完成建設東亞新秩序之使命軍方希望安定華北民生與民心首須謀食糧增產及強化聯銀實行低價政策今後諸位如有意見發表可盡量利用本會俾得實現中日經濟合作之精神等語最後本部長鄒泉撰氏致謝詞迄六時許圓滿閉會當晚七時並由華北本部於銀行公會特備晚餐招待全體參加人員云

## 華北商標註冊查驗展限

華北政務委員會實業總署自去歲十一月開始辦理商標註冊及舊商標查驗以來各地中外商人請求註冊查驗者極形踴躍所有各件均經該署隨時分批彙送國民政府工商部審核手續頗為敏捷惟以查驗期限已展期一次至五月二十二日又屆期滿該署以華北地區短期內或有商人之舊商標因種種關係尚未能送署請求查驗者為保護商人權利起見前特呈詢國民政府可否再行展緩以便商民現接國府工商部電覆特將商標查驗限期再續展六個月該署據此後特通告華北中外商人一體知照對於商標註冊及查驗事項展至本年十一月二十二日為止云

## 專 載

### 津市頒發居住證市公署佈告市民週知

華北政務委員會為強化華北治安藉資區分匪民之全華北區良民居住證自尅期頒發以來津市公署即積極籌備現已全部就緒由即日起開始聲請頒發以前規定之細則稍有變更現已發出佈告曉諭市民週知俾利進行茲誌佈告施行細則如下

- 第一條 本細則依據華北政務委員會頒佈之居住證及旅行證頒發辦法訂定之
- 第二條 凡在本市居住年滿十二歲至六十歲之中國人及滿洲國人（居住日租界者除外）無論男女及是否公務員一律發給居住證（商號以住宅為準船戶如在陸上有住所者以住宅為準）但在本市無戶口登記者概不發給此項居住證由本署令飭警察局代為填發
- 第三條 市民請領居住證（至本年七月一日為止）應先填具申請書由該管警察派出所按照戶口每人發給一份市民應于接到後三日內依式填寫送由派出所彙轉上級機關以憑核發居住證前項申請書除有特殊身份及地位或必要時附一寸半身照片三張外其餘均以指紋代之申請書為兩聯式以一聯存警察局一聯轉送聯絡機關備查租界之申請書辦法亦同
- 第四條 保證人限於居住本市各警區以內之中國人並有左列各資格之一者
- 一 本市各級保甲長以上者（限於本管）
  - 二 華界獨立商店（不限捐等級）
  - 三 市署所轄機關主任以上階級者
  - 四 戶主應覓保證人戶內同居親屬傭人等由戶主保證之
  - 五 商店內舖夥及傭人等由各舖長經理廠長保證之
  - 六 各機關團體住在員役別無戶籍者由該管長官保證之

- 七 各學校學生住校別無戶籍者由校長或教員保證之
- 八 各旅館公寓會館流寓者應覓舖保或有身份之人保證之
- 第五條 有左列情形之一者不得充任保證人
- 一 未滿二十歲之未成年人者
  - 二 褫奪公權尚未復權者
  - 三 宣告禁治產尚未撤銷者
  - 四 有反動嫌疑者
  - 五 吸食鴉片或其他不良嗜好者
  - 六 品行不端素行不正者
  - 七 肢體不全及有神經病者
- 第六條 指紋限用左右食指指有殘疾時得以他指代之但須於申請書內註明以便考核
- 第七條 居住證一律由本署鈐蓋市印發交警察局按照各區戶口數目分發各分局以便發給市民關於申請書之核對及居住證之發給事宜應由保甲人員協助各派出所辦理之
- 第八條 各租界市民居住證及申請書應由警察局保安科按照各租界戶口數目送交聯絡機關轉交租界當局辦送對保捺指紋等事宜完成後交由聯絡機關審核送還警察局由警察局將居住證加蓋戳記再送聯絡機關轉交租界當局發給市民收執但租界市民如能在本市各警區內覓有妥實人保或舖保者送向警察局請領居住證亦可
- 第九條 本署警察局對於居住證之編號各分局均自一號編起順序至全區人口數止並為便於稽考起見居住證上均冠以分局及保甲數字例如第一分局或特一分局之市民居住於第一保第一甲第一牌內者應為「一分局一保一甲一牌字第某號」或特一分局一保一甲一牌「第某號」餘類推惟水上警察分局則用水（南北白衛子（第某號）（南北白衛子等字樣係南北運河白河衛河子牙河之縮寫）英法意租界為英法意字第某號
- 第十條 市民領到居住證後須隨身攜帶以備查驗如遷移住所時應憑所領之居住證向擬遷住所之該管派出所聲請換領新居住證但居住證各記載事項有變更及期滿或遺失損壞時應於十日內照章補請換證（遺失補領者應納手續費二角）
- 第十一條 凡在本市無固定之戶籍可證或隨時往來於華北地區以內而尚未領有居住證者應請領旅行證以資通行
- 第十二條 請領旅行證者應覓舖保一家備具二寸像片二張（無像片者以指紋代之）填具申請書向本署警察局請領

- 第十三條 本市市民赴華北地區以外之各省市旅行者仍暫由警察局特務科照舊章辦理
- 第十四條 本細則公布後市民應一律遵照請領但持有各地方發給之良民證或類似之證明書者予以至本年七月一日止之猶預期滿時即應換領新證如未持有居住證或旅行證者不得乘坐火車長途汽車船舶或飛機
- 第十五條 居住證旅行證及各項申請書均不收任何費用如經手人或第三者有勒索情事准由市民告發以便懲治
- 第十六條 居住證及旅行證由警察局隨時派員檢查如發現偽造變造或塗改即依法嚴重處罰
- 第十七條 凡辦理居住證及旅行證之官長警等及第三者由警察局派員隨時密查如有藉端刁難及勒索費用時嚴予懲處
- 第十八條 本細則如有未盡事宜得隨時修正之
- 第十九條 本細則自公布之日施行

## 大事記

民國三十年五月份

- 六日 特務機關召開職工及同業公會成立討論會
- 八日 一 東亞經濟懇談會華北本部在北京銀行公會召開第一次全體會員大會並舉行懇談會  
一 日租界公會堂開小麥收買會議
- 九日 華北商聯協議會在北京市商會舉行成立大會並擬定章則
- 十日 一 助成公司在北京召開股東會議  
一 津市中小學在公共體育場開春季聯合運動會
- 十二日 一 國民政府設立清鄉委員會  
一 國民政府公佈全國宣傳會議章程  
一 市署房租糾紛評議委員會開第八次常務會議
- 十四日 市署社會局召集華商加入組合談話會
- 十五日 津市兒童健美比賽在市署大禮堂舉行
- 十八日 華北政委員會通過實施舊通貨處理辦法

中華民國三十年

五月出版

社 會 月 刊

第 五 號

(非賣品)

編輯者 天津特別市公署社會局第三科

發行者 天津特別市公署社會局第三科

印刷者 天津文義印刷局

發行所 天津特別市公署社會局第三科

