

鄉村教育

于藻編著

商務印書館發行

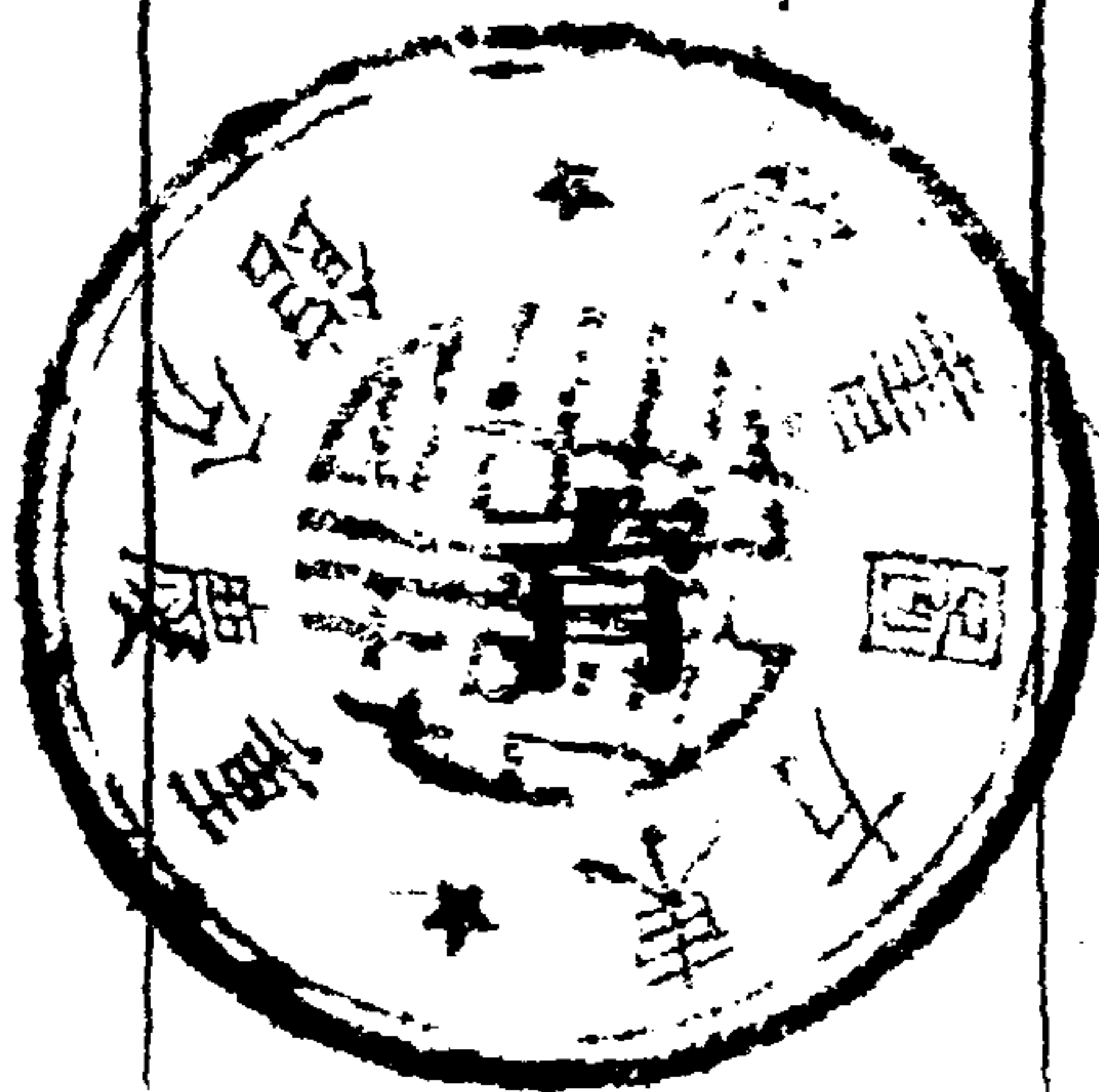


528.7
110
2

干藻編著

鄉
村
教

商務印書館發行



例言

一、本書遵照教育部最近頒布之簡易師範與簡易鄉村師範課程標準編成，可供簡易師範與簡易鄉村師範之用。

二、本書材料精要，若稍加補充教材，鄉村師範學校亦可採作教科用書。

三、書內有一部分材料係參照其他書籍或採自某種雜誌，均於『附註』內註明，不敢掠美。

四、師範生畢業後多作小學教員，故鄉村小學一章，討論特別詳盡。

五、本書各章分量不強求一律，教師對於教學進度，須仔細預定。

六、本書討論各種問題時，凡與其他各科有關者，均互相聯絡，一方面可使學生融會貫通，一方面可節省本書篇幅。

七、鄉村教育之實施，各處至不一律，教學時須多舉實例，藉得與書本相互參證。



八、本書『閱讀』項內所介紹之書報，教員須設法羅致，指定學生預先閱讀，藉作課內討論之資料。

九、關於教學本科目的方法，在課程標準的教法要點中，已有所指示，希望教學本書者加以參考，並遵照實行。

十、本書理論與實際並重，小學教員與鄉村工作人員均可參考閱讀。

目次

第一章	鄉村教育之認識·····	一
第一節	鄉村教育之意義·····	一
	何謂鄉村——何謂鄉村教育	
第二節	鄉村教育之範圍與對象·····	二
	鄉村教育之範圍——鄉村教育之對象	
第三節	鄉村教育之目的及目標·····	五
	鄉村教育之目的——鄉村教育之目標	
第二章	中外鄉村教育運動概況·····	一六
第一節	中國鄉村教育運動·····	一六

中國鄉村教育運動的起源及其發展——中國鄉村教育運動之代表者

第二節 歐美日本鄉村教育運動……………三七

丹麥——蘇俄——美國——日本

第三章 鄉村社會與鄉村教育實施之原理原則……………五二

第一節 鄉村社會的特徵……………五二

生產方面——職業方面——交通方面——人口密度方面——社會動性方面——社交方面——文化方面——心理方面——其他

第二節 鄉村社會的種類……………五三

從住宅聚散的情形來分——從住居地域來分——從農事的種類來分——從家族的派別來分——其他

第三節 鄉村教育實施之原理……………五六

鄉村社會與鄉村教育——農民生活與鄉村教育——國家建設與鄉村教育

第四節 鄉村教育實施之原則.....	六〇
--------------------	----

需要的適應——農民的自動——機關的聯絡——事業的經濟

第四章 鄉村小學.....	六四
---------------	----

第一節 鄉村小學之現狀.....	六四
------------------	----

鄉村小學之種類——鄉村小學設立的原因——鄉村小學的環境——鄉村小學之施教一

般

第二節 鄉村小學之兒童.....	六六
------------------	----

鄉村兒童之特質及其造成的原因——鄉村學校關於兒童方面之問題

第三節 鄉村小學之各種實際問題.....	六九
----------------------	----

校舍——設備——編制——課程與教材——教學——訓導——經費——假期——畢業

生指導

第五章 鄉村生活中之急切問題.....	一二五
---------------------	-----

第一節 鄉村生活之一般	一二五
-------------	-----

第二節 生計問題	一二六
----------	-----

鄉民生計困苦的原因——鄉村生計教育

第三節 整潔與健康問題	一三二
-------------	-----

不整潔和不健康的生活——不整潔與不健康的習慣——不整潔與不衛生的社會——鄉

村健康教育

第四節 知能問題	一三八
----------	-----

鄉民知能的現狀——增進知能之方法——最低限度的語文教育

第五節 休閒問題	一四四
----------	-----

鄉民休閒生活的現狀——鄉村休閒教育

第六節 自衛消防與訴訟	一四七
-------------	-----

自衛——消防——訴訟——鄉村政治教育

第六章 鄉村幼稚教育及託兒所……………一五五

第一節 鄉村幼稚教育的任務……………一五五

幫助鄉村婦女——保育鄉村幼兒

第二節 辦理鄉村幼稚教育的原則……………一五六

要鄉村化——要省錢——要兼辦母親教育

第三節 鄉村幼稚園的實施……………一五七

設備——課程——其他

第四節 農忙託兒所的實施……………一六〇

農忙託兒所的功用——農忙託兒所的實施

第七章 鄉村學校之新使命與新事業……………一六七

第一節 鄉村學校之新使命……………一六七

第二節 鄉村學校的新事業……………一六八

鄉村社會教育——指導私塾改良——試行兒童與成人合校制

第八章 鄉村小學教師……………一七五

第一節 鄉村小學教師的任務……………一七五

教育鄉民的任務——改造鄉村的任務——復興民族的任務

第二節 鄉村小學教師應有的知能與精神……………一七六

應有之知能——應有之精神

第三節 鄉村小學教師之進修……………一八一

進修的必要——進修的方法

第四節 鄉村小學教師之待遇……………一八三

改良鄉村小學教師待遇的必要——改良待遇的辦法

第九章 鄉村參觀調查與研究……………一八七

第一節 鄉村參觀調查與研究的必要……………一八七

第二節 鄉村參觀……………一八八

鄉村參觀的種類——鄉村參觀的方法

第三節 鄉村調查……………一九〇

鄉村調查的種類——鄉村調查的步驟和方法

第四節 鄉村研究……………一九四

鄉村研究的意義——鄉村研究法

鄉村教育

第一章 鄉村教育之認識

第一節 鄉村教育之意義

一、何謂鄉村 鄉村是一個社會。這個社會，在政治上是一個最小的區域單位，是戶口編制上的一種集合體。從前浙江省憲法以人口不滿一萬者爲鄉，湖南省憲法以人口不滿五千者爲鄉，就一般來說，大概百家以下的小村落可稱爲『村』，百家到二千家的可稱爲『鄉』。現在政府規定十戶爲甲，十甲爲保，十保爲鄉。鄉村在經濟方面，是以農業爲主要生產的社會，農業是鄉村經濟生活的核心；在社會方面，鄉村是社會的基點，是居民同在一處而發生生活上共同關係的一種社會。

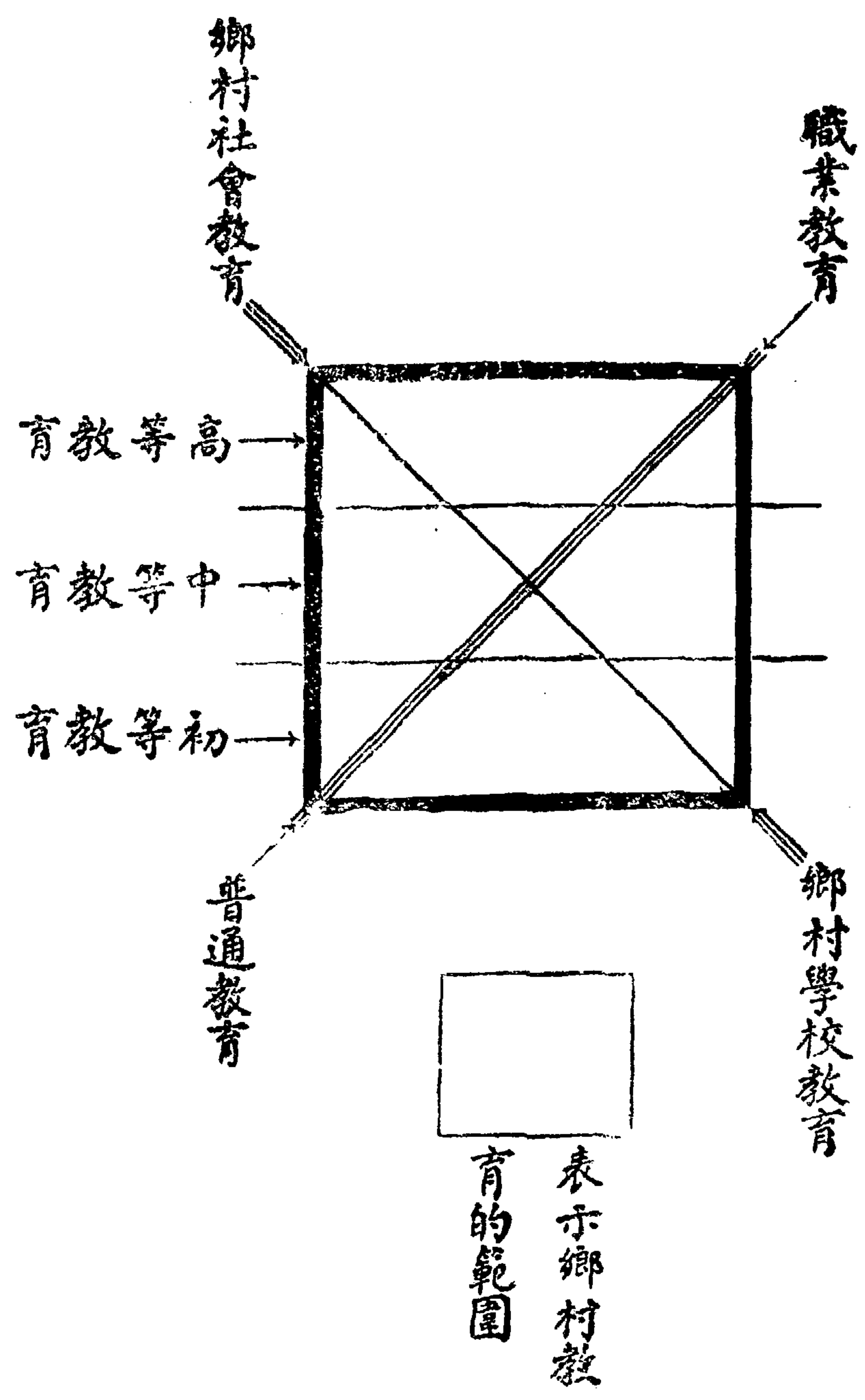
組織。所以總結起來可以說，鄉村是政治上的最小單位，居民以農業爲主要生產，在同一區域內發生共同生活關係的一種社會組織。（註一）

二、何謂鄉村教育 鄉村是與城市對稱的，鄉村教育與城市教育對比，故鄉村教育係指教育之舉辦于鄉村者；換句話說，就是施行于鄉村內之教育。在此定義之中，對於所施行之教育，其性質如何？程度如何？內容如何？目的如何？均未表明，因爲鄉村教育的研究爲橫斷面的綜合的研究，而鄉村教育事業爲多方面的複雜事業，非三言兩語所能說明，容在下列各節詳論之。

第二節 鄉村教育之範圍與對象

一、鄉村教育之範圍 教育從受教者的對象來說，可分兒童教育、青年教育、成人教育。從教育的程度來說，可分初等教育、中等教育、高等教育。從教育性質來說，可分普通教育與職業教育。從教育形式來說，可分社會式的教育與學校式的教育。無論初等教育中等教育與高等教育或普通教育與職業教育，或社會教育與學校教育，其施行于鄉村者，均得謂爲鄉村教育。故鄉村教育可包括

上列各種教育的一部分，茲圖示如下：



一般人認鄉村教育之範圍，有廣義狹義之分：狹義的鄉村教育，是指正式的教育事業而言，如鄉村小學、鄉村師範等；廣義的鄉村教育，則包括一切鄉村改進或鄉村建設事業在內。鄉村教育有學校式與社會式二種，以鄉村學校教育爲鄉村教育，其範圍之認識，未免過狹。社會式的鄉村教育，如鄉村圖書館、農事指導所、保健指導所、合作事業、自衛組織、自治實驗等，均爲鄉村教育範圍內之事業，亦均爲鄉村建設事業；故鄉村教育與鄉村建設或鄉村改進實同其範圍。（註二）

二、鄉村教育之對象 鄉村教育的對象是全體鄉民；無老幼之分，無男女之別，更無職業上的不同。惟實施鄉村教育時，則不得不有所輕重緩急。據江問漁先生和定縣平教會的意見，以爲鄉村教育，應側重鄉村青年的訓練；因爲青年是鄉村中的中堅分子，體魄強大，年富力宏，有朝氣，有熱血。改進鄉村社會，復興中國民族，都靠在他們身上。在此非常時期，國家一旦有事，祇有這班青年最能爲國效勞；幼稚或老翁者，是心有餘而力不足的，中國人口四萬五六千萬，十六歲以上，二十六歲以下的青年，約數應該有一萬萬人，而散在鄉村方面的，至少當有八千萬人。今日鄉村教育，對於兒童、青年、成人、婦女各方當然同時皆要顧到，而比較青年方面，當須特別側量。（註三）

第三節 鄉村教育之目的及目標

一、鄉村教育之目的 鄉村教育之目的在民衆方面是幫助鄉村人民經營社會生活，在社會方面是改造鄉社會在國家方面是建設新中國。茲分別說明之：

(1) 人類生活是隨着社會進化而變遷的，社會愈進步，則生活愈繁複，在原始社會時代，人類過着極簡單的漁獵生活，後來又從漁獵生活而進爲畜牧，在封建社會時代，人類以農業爲主要生產，過着自足自給的生活。在資本主義時代，自足自給，狀態破壞，社會組織細密而人類生活亦複雜。中國自從資本主義勢力侵入以後，社會組織起了急劇的變化，人民生活亦隨之而變動。現在中國的鄉村，已非閉關時代的鄉村，鄉村社會已與整個社會發生密切的關係，並且與世界發生密切的關係。可是，我國的農民，還和封建社會時代一樣，醉生夢死任人宰割而過着非人的生活。故鄉村教育之目的在喚醒農民，使其自覺，由自覺自動而自決；增進農民的知識，訓練農民的組織能力，培養農民的體力和道德，以適應現代的社會生活，並進而改進社會生活。

(2) 中國的鄉村，被帝國主義，封建勢力和天災所摧毀，將到不可收拾的地步，如農業衰落，手工業衰落，農民離村，荒地增加，糧食恐慌，土地集中，資金外流，農民暴動等，均為鄉村衰落的現象。從前，鄉村是人間樂土，世外桃源，故前代的士大夫常以歸田為榮，騷人墨客以吟味鄉村野景為樂，可是現在鄉村衰落，不是昇平的世界了！土匪充斥，滿目瘡痍，不但農民為生活所迫而離村，連知識階級也不得不離棄鄉村而羣趨于都市，于是鄉村中百舉俱廢，鄉村文化日漸低落。故鄉村教育之社會方面之目的在提高鄉村文化，流通農村金融，提倡農村副業，增進農業生產，地方安定，鄉村自治而日趨于現代化。

(3) 從政治上說：鄉村是政治活動的單位，茲再從人口和經濟二方面來觀察鄉村社會地位之重要：

(甲) 農民佔人口的最大多數 中國人口，素乏精確的統計，但農民佔人口的最大多數，是朝野共曉的。據一九一七年武漢中央土地委員會的調查，謂農民佔全國人口百分之八十四，據民國七年北京農商部的統計，謂農民佔全國人口百分之七十一，農民人口的比率，百分之八十四也。

許太高，而百分之七十一也許太低，其確數當介於二者之間，如此多的農民，無論是文化前途，產業前途，民族前途，都須以農民爲重心，鄉村地位之重要亦可想而知。

（乙）鄉村是經濟生活的資源 農業是鄉村社會的產業基礎，也可說是整個社會的產業基礎。工業的原料是農業品，商品之一部分也是農產品，農業衰落，不但工業大受影響，即商業也因農民購買力的低落而衰頹。人類日常生活的資料，多取給于鄉村，鄉村崩潰，不但都市不能單獨繁榮，整個社會產業大受影響，即人類的生命，亦將無所依託。

基于上述理由，所以救中國必先救鄉村，建設新中國必先建設新鄉村。總上所述，可知鄉村教育之目的，是幫助鄉村人民經營社會生活，同時也是改造鄉村與建設新中國。

二、鄉村教育之目標 鄉村教育之目的，是從一般而言，自然比較抽象而籠統，若把目的加以分析而使之具體化，則成爲目標，鄉村教育之目標，可根據農民特質，鄉村社會環境及鄉村教育目的而訂定，茲舉二例如下：

江蘇無錫黃巷實驗區教育目標

一、政治方面

1. 戶口調查清楚
2. 土地登記完竣
3. 橋梁道路修築成功
4. 河道疏濬合度
5. 四權使用純熟
6. 自治機關組織完備
7. 公款公產經營合法
8. 育幼養老經濟救災醫病有相當設施
9. 團體組織健全
10. 煙賭及不良風尙禁絕
11. 警衛有相當實力

二、經濟方面

1. 農業科學普及
2. 合作組織完備
3. 副業發達
4. 災荒能預防並救濟
5. 佃農與工人能以合理的手段增進其利益
6. 靡費習尚消滅
7. 失業者及遊民絕跡
8. 荒地完全開墾
9. 林木栽植與砍伐合法

三、文化方面

1. 民衆教育普及

2. 能自動謀義務教育之普及

3. 正當娛樂昌盛

4. 增進智識有相當設施

5. 物質環境優美

6. 宗教信仰合理

7. 善良風習養成

8. 體育衛生有相當設施

9. 公共道德發揚（註四）

上項目標是從社會着眼的，茲從農民方面，擬一個簡單的目標如下：

甲、生產的知能

a. 知道如何改良生產的方法

b. 盡力生產

c. 知道社會的生產關係

乙、科學的頭腦

a. 能以科學的眼光解釋自然現象

b. 能以科學的眼光解釋人間的活動現象

c. 能以科學的方法克制並防禦自然的災害

d. 能以科學的方法增進社會的利益

丙、勞動的意識

a. 明瞭農業生產與社會之關係

b. 尊視勞動之自信力

c. 明瞭農民在社會上的地位

d. 愛好勞動興趣

e. 自謀解放的思想

丁、健全的身心

- a. 知道鍛鍊體魄的健壯
- b. 知道工作之攝生的方法
- c. 改進農村社會之衛生的設施
- d. 愛好藝術的興趣
- e. 欣賞藝術的能力

戊、團結互助的精神

- a. 知道組織團體的方法
- b. 具有運用團體的能力
- c. 知道自己的政治地位並能運用政權
- d. 知道以團體的力量共謀農村建設的實現
- e. 知道以團體的力量作正義的反抗

f. 能以團體的力量共謀經濟生活政治生活的改善

己、集團的軍事訓練

a. 基本軍事術科訓練

b. 基本軍事學科訓練

c. 能自衛衛人

d. 能爲團體而犧牲個己（註五）

附註

（註一）郭人全：鄉村建設的發展及其實施途徑。（浙江省教育廳民衆教育輔導半月刊第二卷第二十期）

（註二）江問漁：關於農村教育的三個重要問題。（教育雜誌第二十五卷第三號）

（註三）同上。

（註四）江蘇省立教育學院：黃港實驗區。

（註五）郭人全：農村教育第五章。

閱讀

第一章 鄉村教育之認識

鄉村教育

1. 古樸：鄉村教育新論第七章。（民智）
2. 余家菊：鄉村教育通論第一章至第四章。（中華）
3. 王衍康：鄉村教育第一章。（正中）
4. 郭人全：農村教育第一章至第五章。（黎明）
5. 張宗麟：鄉村教育第一章與第四章。（世界）
6. 喻模烈：鄉村教育第一、二、三章。（商務）
7. 楊效春：鄉村教育綱要第三章。（中華）

問題

1. 鄉村兒童教育和鄉村青年教育比較，那樣重要？試述其理由。
2. 鄉村與農村有無分別？
3. 試包括鄉村教育的對象範圍和目的，下一個鄉村教育的定義。
4. 試述鄉村地位之重要？
5. 救中國必先救鄉村，其理由安在？
9. 中國農村衰落的原因何在？
7. 試列舉中國鄉村衰落的現象。

8. 鄉村教育的目的與目標之分別怎樣？
9. 試從鄉村教育的對象，說明鄉村教育的範圍。
10. 試述鄉村教育對於鄉村社會的關係。

第二章 中外鄉村教育運動概況

第一節 中國鄉村教育運動

一、中國鄉村教育運動的起源及其發展 教育是社會活動之一，社會變遷，教育也跟着變遷。在原始社會時代雖然早有教育，但無所謂鄉村教育。在封建社會時代，鄉村中雖然有教育的設施，但是沒有鄉村教育的運動。及封建社會進化到資本主義社會，鄉村教育運動於是產生，並且跟着資本主義社會的發展而發展。中國之原始社會時代的教育，古書中雖有記載，但是都是些神話傳說，無可徵信。封建社會時代的教育，自周代之州序黨庠閭塾以迄清末之書院社學義學，都是鄉村中的教育設施，不是鄉村教育運動。自從國際資本主義侵入中國以後，打破了封建的藩籬，興起了龐大的都市，於是中國的社會形態上有新式都市與鄉村的區別，社會實質上有都市繁榮與鄉村

衰落的不同，鄉村教育運動就因此發軔了。

考中國鄉村教育運動之起源，是在民國八年，當時教育界纔有鄉村教育運動的呼聲。如中華教育界中是余家菊氏的鄉村教育之危機和鄉村教育運動的涵義和方向二文發表，北京教育公報和教育雜誌亦不時有譯述外國鄉村教育運動的文章披露。及至民國十二年以後，此種呼聲和喊聲，逐漸形諸事實，由宣傳而進為實際的運動。如中華平民教育總會設立鄉村教育部，江蘇省立師範學校設立農村分校，此外如燕子磯小學、堯化門小學等亦以小學為中心而從事鄉村的改造。此種運動，到民國十六年以後，更呈進展的形勢，如南京曉莊的試驗鄉村師範學校之成立，中華平民教育促進會的定縣試驗工作及中華職業教育社之徐公橋的鄉村改進運動等。

或者有人要問，為什麼鄉村教育運動會發生在民國八年而不發生在資本主義侵入的當時？這是容易說明的，當資本主義侵入之初，資本主義還沒有在中國盡量發展，農村還沒有十分崩潰及資本主義者用軍事的侵略，得到了割讓地與租借地，以為侵略的根據地；用政治的侵略，把握了種種特權及不平等條約，以為侵略的護身符；用經濟的侵略盡量在我國發展經濟，於是經濟逐漸

繁榮，工廠逐漸興立，同時反對方面，我國的手工業跟着衰落，農業生產衰退，荒地增加，遊民增加，而農村崩潰。及至民國八年，資本主義在中國擡頭，代表民治意識的五四運動發生，而鄉村教育運動的呼聲也同時興起。資本主義的發展，農村便加速地崩潰。代表資本主義的社會都市一天一天發達，無論何種事業都集中於都市，都市就在整個的社會中佔了首要的地位，而農村即變成都市的附庸。及至民國十二年以後，農村生產愈衰退，農村文化愈低落，農村社會愈紊亂，所謂以農立國的中國，國本根本動搖而有旦夕之危。於是這種鄉村教育的呼聲，遂表現為實際的運動。中國國民黨也就在此時改組，進一步的從事於革命事業，其社會背景，二者是同一的。

民國十六年，國民黨的革命事業，進展到一個新階段，鄉村教育運動也進展到一個新階段。國民革命軍由廣東、湖南、湖北、江西、浙江而進達於南京，建立國民政府，政治經濟等的設施，頗有蓬勃的朝氣，而一般民衆也好像離開了黑暗時代而重見天日，都有欣欣向榮的氣象。一般教育家也好像發現了一條新路，努力向前進行，所以十六年以後浙江、江蘇、安徽及其他各省，先後增設了許多鄉村師範，而各處實施鄉村教育的機關，也好像雨後春筍，先後發萌滋長。（註一）茲將代表中國鄉

教運動之鄒平定縣及曉莊等分述於後：

二、中國鄉村教育運動之代表者

甲、山東鄉村建設研究院。

(1) 簡史 山東鄉村建設研究院，在民國二十年三月間籌備，六月成立。溯其由來，河南村治學院是其前身。先是，王鴻一、彭禹廷、梁漱溟等，以求治必於鄉村之說倡導於世，十八年一月創刊村治月刊於北平，同年冬創立河南村治學院於輝縣百泉，十九年十月，學院因故停辦，那時山東省政府甚注意鄉村建設，十二月電召梁漱溟等往山東商籌重舉其事，廿年六月，在山東鄒平成立，定名為山東建設研究院。並指定鄒平縣為試驗區。廿二年三月，省政府根據國民政府頒定各省設立縣政建設實驗區辦法，劃鄒平、荷澤兩縣為實驗縣區。廿三年四月，又應事實上之需要，設第一分院於荷澤實驗縣區。廿五年三月，省政府劃濟寧等十縣為第一行政區，荷澤等九縣為第二行政區，臨沂等八縣為第三行政區，分任該院人員梁仲華、孫廉泉、張里元三先生為各該區行政專員，普設農村學校於所屬各縣。同時為廣行培養鄉農學校師資起見，以該院鄉村服務人員訓練部歸併於現

行學制師範學校系統內，冠稱『鄉村建設師範學校』於鄒平成立第一校，荷澤成立第二校。

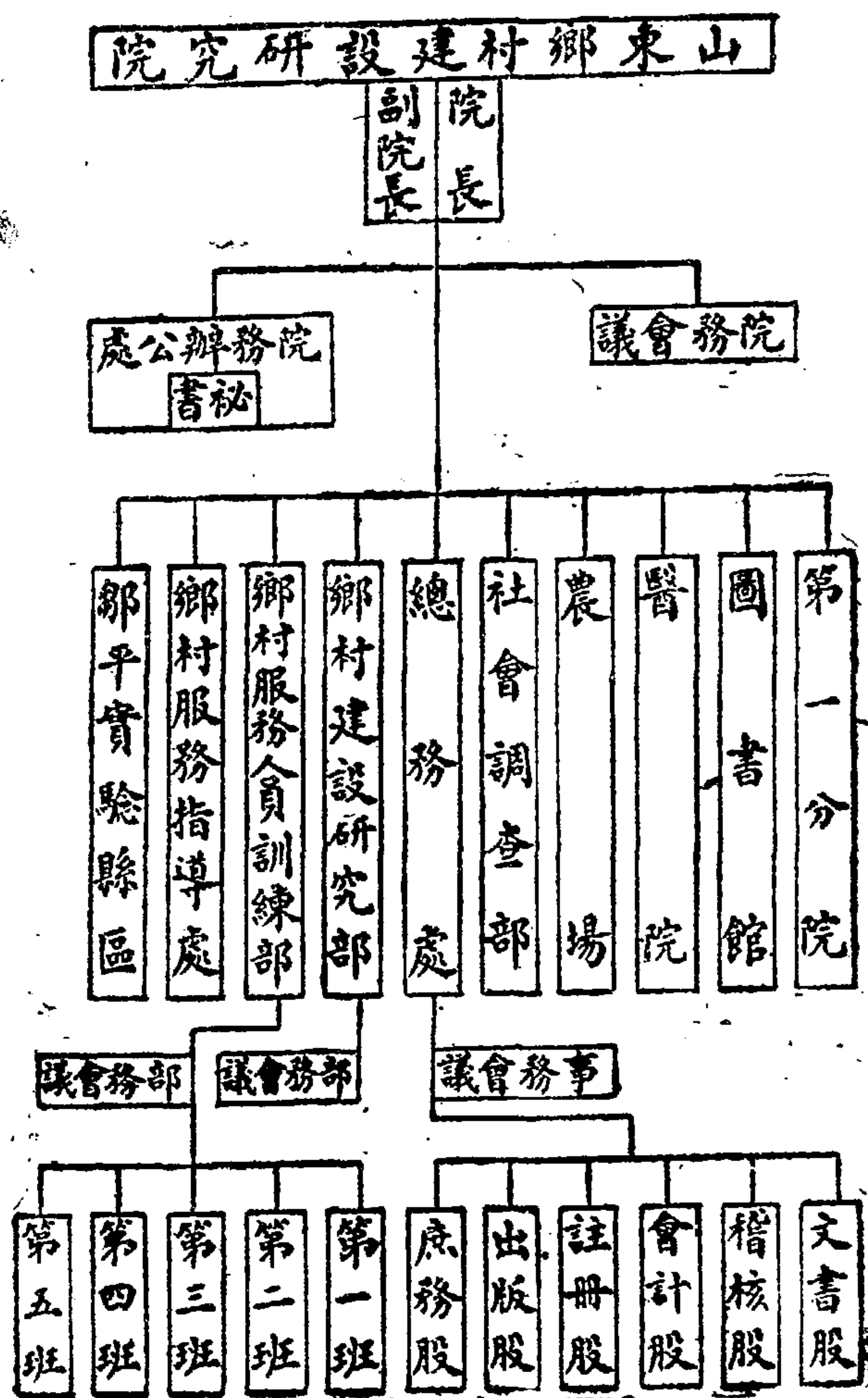
(2) 宗旨 該院同人認定中國近百年來以世界大交通而陷於一個全新的環境中，遭遇另一種不同文化之刺激壓迫，從而引發出其本身傳統文化的大轉變，中國社會構造節節崩潰，已到最后階段，必須從根柢上重新建立民族自身所適用之一種構造，而為世界開文化之新局。此種新社會之創建，即是鄉村建設。為什麼建設整個中國新社會而是鄉村建設？於此，他們有三點認定：(一) 認定新社會之建設工作，必從鄉村入手；(二) 認定此種建設工作，必由知識分子引導，而以鄉村人為主體，更漸漸形成他為主力；(三) 認定此建設工作的完成，在實現經濟重心政治重心都植在鄉村的一個全新組織的新社會。

他們以為近代西洋都市之畸形發展，其種因全在其工業是從商業引發出來的，遂使工業離開農業而進步，都市的發達繁榮不靠國內的鄉村而靠國外的殖民地，農業與工業分離，鄉村與都市隔閡矛盾，種種病態，不一而足。要使社會進步成為常態的，其道正不在遠，只須從農業引發工業便可，換句話說，創建新社會，建設鄉村，其要點只在從農業引發工業。由此，農業與工業可以得到適

當的配合結合，鄉村與都市可以溝通調融，而人類文明的正常形態始得建立。

根據此種理論，設立鄉村建設研究院，其宗旨是為『研究鄉村自治及一切鄉村建設問題，並培養鄉村自治及鄉村服務人才，以期指導本省鄉村建設之完成』。換言之其目的有四：第一是研究鄉村建設之理論；第二是培養鄉村建設人才；第三是實驗鄉村建設；第四是推廣鄉村建設。

(3) 研究院的組織



(4) 研究與訓練 研究院中最重要的是鄉村建設研究部和鄉村服務人員訓練部，設立前者之用意，一層是普及地提倡鄉建的研究，以爲學習界開風氣；一層是要具體地研究本地的鄉村建設方案，養成鄉村建設指導人才。入學資格須大學專門畢業，或具同等學力者。入學後研究程序是：(1) 基本的研究——即鄉村建設根本理論的研究；(2) 專科的研究——或根據已往肄習的學科，再做進一步的研究。課程除間有必要外，不取講授方式，或各別談話，或集中討論。修業期間爲二年，(現改爲一年)畢業後，其成績優良者，酌留本院服務，鄉村服務人員訓練部之目的在培養鄉村服務人才，入學時必具之條件如下：(一) 世代居鄉至今其本人猶住在鄉村的；(二) 曾受過相當教育(略如初中)具有普通知識；(三) 年紀在二十歲以上，三十五歲以內。訓練分三個階段，第一段爲基本訓練，注重精神鍛鍊，鄉村建設理論及實施，軍事訓練使了解其事業的方，向並以轉變其人生思想及日常生活習慣。第二段爲普通訓練，注重教育講討及實習，並附專題講演，以爲選學一門之預備。第三段是選科訓練，此時期中，每生應於自衛、合作、農業、醫藥等技術，擇習一種，求有所專長。修業年限本定爲一年，間自二十五年度起，該部歸併於現行學制師範學校系統

內，於鄒平設立省立第一鄉建師範，荷澤設立第二鄉建師範，則修業年限與一切辦法行將有所更張。

(5) 鄒平的環境及村學鄉學與鄉農學校的實驗 (a) 鄒平位居山東之中，西距濟南百七十里，東南距膠濟路之周村站三十五里，交通尙稱便利。全縣面積二、六二三方里，人口一五六、七三五，土質中等，土地分配均平，不貧亦不富，頗適於各項試驗。實驗縣之工作，均從教育入手，希將政治教育化。(b) 鄒平按照戶口自然形勢社會習慣等條件，劃爲十四鄉三百三十六村。於村設村學，鄉設鄉學，鄉學村學一面看爲教育機關，一面看爲地方團體。鄉學、村學以各該區域之社會民衆爲教育對象而施其教育。鄉學村學均設學董會，由全體學董互推常務學董一人或二人住會，執行會務。鄉學村學由各該學董會依該區民衆羣情所歸，推舉齒德並茂者一人，經縣政府禮聘爲各該學學長。學長主持教育，爲各該區民衆之師長。村學、鄉學各設理事，辦理政府委任事項及本村自治事務。此外，又設有教員輔導員，教員是常川任教的，輔導員是政府臨時派下鄉的，多爲研究院的學生。村學、鄉學受縣政府的指導輔助視其力之所及又事之所宜，進行下列工作：(1) 村學

酌設成人部婦女部兒童部等，施以生活必需的教育；鄉學酌設升學預備部職業訓練部等，辦理本鄉所需要而所屬各村學獨立所不辦之教育。（2）相機倡導本村或本鄉所需要之各項社會改良運動，興辦本村所需之各項社會建設事業。施教之方式沒有一定，貴在相機倡導，引發自動。他們雖意在組織鄉村，卻不想以硬性的法令規定其組織間的分際關係，而想養成一種新禮俗形成其組織關係於柔性的習慣之上。（c）民國二十年十一月，該院師生全體下鄉工作，成立鄉農學校九十一處，成年農民之受教者近四千人，此種學校為鄉農所組成，用以教育鄉農，再造社會的一種機關。它沒有入學的限制，以及始業畢業的期間的，鄉農有事做事，無事讀書，往鄉農學校聽一時二時的講演與年年按時受課的都一樣是學生。編制是彈性的。最多的是普通部高級部。普通部專收成年農民；高級部是以讀過幾年書略有智識的青年為學生，希望造成鄉村中的幹部人才。課程的按排，約分為二大類：（子）各校同有的功課，如識字音樂史地等；（丑）各校不必相同的功課——此是因地制宜的課程，如鄒平北部為產棉區域，鄉校教員即指導農民選種改革種植方法，組織消費合作社等，餘可類推。此種學校，現在已推廣到舊濟南道屬，日漸發達。（註二）

鄉村建設研究院除鄒平之外，又有一荷澤實驗縣，因地貧多匪，試驗工作，編重於鄉村自衛。此外，農業改良與推廣，金融之流通，風俗之善導，鄒平亦均著有成績。

乙、中華平民教育促進會的定縣實驗工作。

(1) 簡史 平民教育運動，發生於海外，其領導者爲晏陽初先生等。其最初的動機，在憐憫海外華工之不識字的痛苦而予以文字教育。五四運動以後，民主思想籠罩了全中國，平民教育運動於是不久就回國。平教運動最初幾年在都市發展，後來他們覺得除文盲作新民的工作，必須從鄉村着手，因爲文盲以農民爲最多。又覺得中國幅員廣大，文盲太多，若想同時將全國的文盲掃清，爲事實上所不可能。於是想以縣爲單位，先實驗，然後再求推廣。民國十五年他們選定河北定縣爲試驗區，從事實驗。平教總會全部的工作人員，都集中定縣埋頭研究。八九年來，成績斐然。惜最近受日本勢力侵入河北的影響，工作不得發展。最近平教會晏陽初先生等將平教向省外推廣，如湖南、廣西、四川等。湖南已成立衡山實驗縣。四川、廣西等處不久將有工作表現。

(2) 宗旨 『除文盲』『作新民』是平教運動的口號，也是他們的信仰和宗旨。他們以

爲現在正當中西的舊文化兩皆衰落而今日開始萌芽的新文化，猶未結蕊的時期，我四萬萬同胞實負有調和中西新舊文化，並灌溉滋潤，使貢獻光華燦爛琳瑯珍瑋的花果之責任。

然而考諸實際，我同胞所受的教育程度極低，其目不識丁而爲文盲的人民多至三萬萬以上，其僥倖讀書識字的，不過是最少數的最少數，若與歐美教育普及的國家，人人有讀書看報之能力，兩相比較，其智愚的相差，不啻天淵。目前世界爲民族智識的戰場，以目不識丁的民族，和飽受教育的民族相競爭，瞎子鬪不過明眼人，這是極顯明的事理！故爲圖生存計，爲解決國家種種問題計，爲維持世界和平計，爲貢獻人類的文化計，我國今日要以『除文盲作新民』爲最要事業。

關於『新民』的條件。他們規定有四項：（1）科學的頭腦，（2）合作的習慣，（3）堅強的體魄，（4）平與仁的精神。培養此種條件，使具備『新民』的資格，他們用二種方法：一是農民教育，一是農村建設。從他們的四大教育來說，文藝教育的一部分是『除文盲』的工作，其餘的生計教育、衛生教育、公民教育都是『作新民』的工作。

（3）定縣的環境及其實驗區域之劃分 定縣位於河北省西部，平漢鐵路通過其西北，全

縣地勢平坦，土質平常，可爲華北一般農業區域的代表。面積約三千七百三十方里，分六區，除縣城及附郭約三千家，一萬五千人口外，全縣合計大小四百七十二村約七萬戶，四十萬人口，業農者占百分之九十，農民中自耕農占百分之六十，佃農不過百分之十，自耕農差不多都有耕地二三十畝。近年鑿井甚多，生產增加，若無兵燹，可稱一國安裕的農村社會。縣內教育素尙發達，有男小學三百餘處，女小學一百餘處，男子中識字者約占百分之三十，女子尙不過百分之二，據說定縣人民二十五歲以下的不識字者很少。

中華平教會爲使研究實驗工作的方便，從實驗縣裏劃定研究區，從研究區裏劃定研究村。又在研究區之外，特定三個實施中心村。

(4) 四大教育 四大教育，便是上面所說及的『文藝教育』『生計教育』『衛生教育』『公民教育』。他們見得中國今日之大病，是『愚』『窮』『弱』『私』，要救中國，須得先治這四種病。他們的救治法，便是針對着上面這四種病症。文藝教育是培養智識力以救愚的；生計教育是培養生產能力以救貧的；衛生教育是培養強健力以救弱的；公民教育是培植團結力以救私的。

這四種教育是包括平民生活的一切，他們相信這四種教育辦好，社會便有了基礎，茲錄其內容綱目如次：

文藝教育

- 培養文藝興趣
- 發揚民族精神
- 增進科學知識

生計教育

- 增加生產能力
- 增進經濟知識（國民經濟意義）
- 訓練經濟合作（合作經濟制度）
- 改善經濟生活

衛生教育

- 普及衛生知識
- 養成衛生習慣
- 建設健康環境

公民教育

〔發展團結力量〕
〔啓發民族自覺〕
〔訓練自治能力〕
〔培養法治精神〕

現在平教會的工作組織，並不依照這個綱目，不過細察各種設計事業的意向，亦無非想完全這四種教育工作而已，這四大教育，是平教會的救國方略，是平教會運的骨幹。

（5）六年計劃 該縣自二十一年起，訂定六年進行計劃。六年計劃之初二年以『研究村』爲主要工作，次二年以『研究區』爲主要工作。第三期末二年始以全縣爲範圍，在此須將其各期中所要做的工作大略一述：

在第一期之工作，頭一年以實施爲主，目的在除盡全區之青年文盲；第二年以研究爲主，目的在完成整套的『除文盲』應用學術，並一面爲第二期區單位之『作新民』工作的先鋒。這是關於除文盲方面的工作。至關於『作新民』方面，在第一期中，目的要完成『村單位』整套的『作

新民』應用學術與基本建設。第二期之頭一年，便是六年計劃之第三年，想除盡全縣之青年文盲，第二年便是六年計劃之第四年，研究初級平校以上之教育，爲地方培養自動自治的青年人才，爲第三期縣單位之『作新民』工作的先鋒。這是第二期的除文盲工作。至關於『作新民』的工作，在此期內是想完成區單位整套的『作新民』應用學術與基本建設。第三期則以全縣爲範圍，集中精力，完成地方人才訓練，完成平教運動『縣單位』整套的應用學術與基本建設。

(6) 教育實施之三種方式 平教會的教育活動分爲學校式、社會式、家庭式，這三種方式是互相作用，而是在同一機構中進行的。學校教育方面，有實驗小學以教育兒童，有民衆學校，補習學校農民社等以教育青年，有成人學校，以教育成人。社會式的教育活動以平校畢業同學會爲中心組織。平教會認農村工作必須農民衆自己起來做，纔會有辦法，如何能够使農民起來，則先要有組織，平教會現在對於這一點，似乎很注意，他們就從組織平校畢業同學會入手，在定縣已經辦過平校的村莊，無論男女，現在已都有此畢業同學會的組織。從同學會出發，有息訟、禁賭、拒毒、講演團、武術團、合作社、唱歌班、音樂隊等設施。家庭式教育的施行，在定縣並不普遍，僅高頭村有此試驗，

在該村已經組織了家主會、主婦會、少年會、閨女會，此種會都每月開會二次，每個會都設委員七人，委員長一人。此各種會進行雖已有一年，然會員都只有三五十人，會務亦未見有積極進行，惟閨女會較好，以鄉間少女比較閒空容易召集，現在家庭會中，最重要的工作，似乎在徵詢家庭困難，代謀解決之法。

此外又有模範家庭之調查表彰，所謂模範家庭，是根據着幾種標準先行調查，調查之後由家庭會的委員會評定，認為可作模範者，用匾額、褒證、獎章及其他紀念品等表彰之。（註三）

丙、曉莊學校和工學團運動。

（1）簡史 曉莊學校和工學團運動的領導者是陶行知先生，陶先生覺得過去教育的錯誤，決心以鄉村教育改造社會，於南京神策門外一個叫做小莊的村莊上，辦一個曉莊鄉村師範。曉莊師範自民國十六年三月十五日開學後，發展頗速；惜至十九年四月八日，因故奉令解散。曉莊師範停閉了兩年半之後，陶先生又在上海寶山交接處找到一塊新陣地，實驗他更進一步的教育主張——這就是山海工學團，這種工學團運動，是曉莊精神的繼承者，現在已經推廣到中國各省，將

來的發展是未可限量的。

(2) 教育理想 陶行知先生以爲生活卽是教育，如何生活，卽如何教育，生活教育是以萬物爲導師，宇宙爲教室，生活爲課程的；是教人從實際生活上去求得真實的知識。生活教育所採取的方法，是教學做合一法，教學做是一體的三面，不是三件可以單獨分開來而能存在的東西。事怎樣做，就怎樣做；就怎樣學；怎樣學就怎樣教。教的法子根據學的法子，學的法子根據做的法子。生活教育運用這種教育法，使學生過有計劃有組織有目的的生活而達到教育的目的。物從實際生活中所發生的事物出發，而在事物上運用教學做合一的方法，以求解決，以獲得切實的知識。生活教育因以『做』爲中心，故從勞力上勞心，使勞心與勞力又合一。他又主張社會卽學校，農場、工廠、鄉村、城市甚至整個國家，整個世界都是學校。以社會爲學校的教育，纔不致閉門造車，不致所學不適用社會之用。勞心勞力合一，則一切思想，纔不致玄之又玄；一切動作也不致囿於故常。陶先生所辦的曉莊學校，就是試驗這個理想的。他以爲這樣的教育，纔能改造社會，將來照樣辦一百萬個學校，改造一百萬個鄉村，造成偉大進步的中華民國。惜壯志未酬，曉莊學校已被解散。其後，陶先生又進一

步的倡導工學團主義，他說工學團是一個小工場，一個小學校，一個小社會。在這裏面是已包含着生產的意義，平等互助自衛衛人的意義，它是將工場學校社會打成一片，產生一個改造鄉村的富有生活力的新細胞。簡賅地說，工是工作，學是科學，團是團體。說得清楚些是：工以養生，學以明生，團以保生。說得更清楚些是：以大衆的工作，養活大衆的生命；以大衆的科學，明瞭大衆的生命；以大衆團結的力量，保護大衆的生命。這是根據『社會即學校』『生活即教育』『教學做合一』一貫的精神所產生出來的。

（3）設施一般

一、曉莊學校 曉莊學校，是試驗鄉村師範、曉莊中心小學、曉莊醫院、曉莊聯村救火會、幼稚園等的總名。茲分述如下：

二、試驗鄉村師範 這是一部改造鄉村社會的發動機，培養鄉村兒童和人民所敬愛的導師機關，內分二院，即小學師範院與幼稚師範院。小學師範院的訓練目標為培養（1）農夫的身手，（2）科學的頭腦，（3）藝術的興趣，改造社會的精神；幼稚師範的訓練目標為

培養：（1）看護的身手，（2）科學的頭腦，（3）藝術的興趣，（4）兒童的伴侶，（5）鄉村婦女運動的領袖。這裏面沒教室，更看不見上課下課，只有校長、導師、學生、校工的共同生活。從造房子管理校務起，一直到燒飯掃地種田造路，都是『教學做』的。（註四）

丑、中心小學。中心小學是一面能做改造附近鄉村社會的中心，一面又做試驗鄉村師範實施各項教學做的中心。所以不名附屬小學而名爲中心小學。

寅、中心茶園。鄉農在這裏可以吃茶、可以下棋、可以玩乒乓、可以聽留聲機和說書講演等，是一個娛樂而兼教育的場所。

卯、曉莊醫院。這是爲民衆診察和曉莊師範『醫藥衛生教學做』的中心場所。

辰、聯村組織。曉莊的聯村組織有四種：（1）聯村自衛，（2）聯村運動，（3）聯村救火會，（4）聯村法律政治討論會。

己、中心木匠店。中心木匠店是由曉莊師範與中華職業教育社合辦的，牠的宗旨在依據生利主義及教學做合一辦法造就木工人才並改良木器。裏邊有藝徒和藝師，曉莊學校的

木器用具都是由這木匠店做的。

午、其他曉莊又辦有幼稚園民衆學校等，都是師範生教學做的中心。此外，師範生必須找農民做朋友，須常常到各村莊的農民家裏去，叫做『會朋友』。會朋友的任務，是在很自然的狀態中，做宣傳勸導調查和爲農民排難解紛等。

文、工學團 鄉村工學團，由兒童組成的，稱爲鄉村兒童工學團；由青年組織的，稱爲鄉村青年工學團，青年的定義不根據年齡而根據求學的態度，老年人而有青年求學的精神者，也得入鄉村青年工學團。

子、鄉村工學團的原則 鄉村工學團的原則有二：（1）鄉村工學團的主體必須是本村的真農人；（2）鄉村工學團的活動，一定要充分運用本村固有的力量，凡新生活必須而爲本村所無的，纔用外來力量。

丑、六大訓練 六大訓練是：（1）普遍的軍事訓練，（2）普遍的生產訓練，（3）普遍的科學訓練，（4）普遍的識字訓練，（5）普遍的民權訓練，（6）普遍的生育限制訓

練。鄉村工學團要將此六大訓練，在自己的鄉村裏儘量推進，把自己的鄉村造成爲中華民國的健全分子。

寅、小先生制和傳遞先生制。工學團的教育法，是用『即知即傳人』的方法；認識了一個字或能做一項工作的，他就可以而且就應當以此教人；否則便是守知奴。工學團裏的兒童，一面學一面就去教，對於學的责任和教的责任是一樣重要的；不但兒童教兒童，而且也去教成人，所以不叫他們學生而叫他們『小先生』。青年做即知即傳人者，叫做『傳遞先生』。

卯、工師制。小先生和傳遞先生的智識不富，認字不多，他們需要先生指導，指導者稱爲工師。工學團運動一面要培養新工師，一面要化固有的教員或工人農人爲工師。由這許多工師，新創工學團，或就鄉村原有組織改組爲工學團。（註五）

除上述三處外，尚有中華職業教育社的農村改進工作，江蘇省立教育學院的鄉村實驗，各省的鄉村師範和實驗縣，廣西的國民基礎教育，其他鄉村建設機關等，不勝枚舉。

第二節 歐美日本鄉村教育運動

一、丹麥

(1) 鄉教背景 當十九世紀初，拿破崙統治了歐洲大陸，更思與英倫爭王海上，丹麥適處於兩者之間，後來丹麥與法聯結，因有一八〇七年之慘敗——英兵直搗丹京，艦隊全軍覆沒，繼之於一八四八及一八六四年，連敗於德國，損失甚鉅。丹民也就起了很大的悲痛和失望。加之丹麥地境的溫潤不純正，如哥本哈根（Copenhagen）地方一年中只有五十天完全的太陽，他們的農作物遭這樣困難的環境，當然不會得到多量的收穫；家畜一年內也只得三個月可以牧放在外面，當然也沒有良好的結果。更加連年內亂使繁盛的都會不見人影，以致原野荒蕪，森林凋落，同時丹、英戰後，政治幾呈破產狀態，制海權失卻，出口的食料船常受打擊，穀類市場屢受摧殘，在這情形之下，他們所企求的，在如何利用科學方法將荒原變成沃土，如何改變生產技術，使出品得到銷路，如何建造一新的經濟制度，使國富得以充分發展。於是再造國家的新教育，就有牠的新生命。

因爲丹麥民族純一東南部與西部的居民易受鄰國的同化，大半能說德語和英語，這文化征服的危險可以想像，而丹麥處此危境中竟能奮起圖強，打破戰敗的自餒，這不得不由於教育注重於民族精神的培養，丹麥向以農立國，農民佔較多數，同時丹麥農民的成分，是以小農佔大多數，資本不充對於生產的改革，必須利用合作的方法，故鄉村教育又注重合作精神的培養。

(2) 鄉教設施 丹麥鄉村教育的發動，雖在國際的壓迫，經濟的恐慌，政治改進等的啓示，但推動鄉村教育進展的，起初還是私人，如格龍維 (N. F. S. Grundtvig)、柯爾特 (Christen Kald) 以及施洛特 (Schrodes) 等對於鄉村教育運動上，都有很大的影響，格龍維是民衆高等學校的創導者，柯爾德是格龍維的信徒，也是民衆教育的實行家，施洛特是聽了格龍維的演講而深受感動，創辦阿斯科夫學校，在丹麥民衆高等學校裏，成績最好，對丹麥農業復興，力量極大，丹麥因爲民衆高等學校發展的影響，其他教育事業和合作事業也很發達，茲分述如下：

(a) 初等鄉校——其目的在培養學生愛好農作之觀念，一方注重讀書，一方則實行工作，凡在學齡期內之兒童，皆須強迫就學，前四年爲必須享受之義務教育，第五年則到鄉村去工作。校

中課程，注重自然科學及衛生農藝等。經費由政府與地方共同負擔。編制有的採半日制有的採全日制，有的採二部制。聘用教師極嚴格，須有師範學校或專門學校或大學畢業者，年在三十歲以上，並願以教育爲終身事業者。教師在社會上之地位極高貴，待遇亦甚優厚，且有住宅、煤費、花圃養老金等。

(b) 民衆高等學校 民衆高等學校的目的，在喚起民族主義的覺悟；培養健全人格的社會公民；提高一般成人的教育，不是爲少數人造就專門的學識的。課程內容注重歷史、丹麥話的語文、唱歌、體育及數學、物理、化學、生物等科學，並且注重師生間的感情結合。入學學生之程度不一，自初等學校至大學專門之畢業生，凡年齡在十八歲至二十五歲或三十歲左右者，均得入學；但均須有農田經驗或農家出身者，因爲進校後要在農田中從事生產勞動，以訓練其耐勞、愛國、服務等精神。在學時間，男子五個月，女子三個月，此種學校和學生的數目，一天一天增加，不但成爲丹麥鄉村的原動力，且風行到其他各國。

(c) 農業學校 這種學校多招收民衆高等學校出來的學生，凡在民衆高等學校肄業一

季或二季的，皆可入學，其辦法，各校不一致；普通的有理化、土壤、肥料、植物、種子學、農家簿記、家畜飼養法等課程，以期養成農業專門人才。

(d) 合作事業 丹麥於十九世紀以前的農業以穀類爲主要出產，至十九世紀初，因美、澳各洲及俄國穀類傾銷歐洲市場，價額大跌，一八六四年與普、奧戰爭結果，喪師割地，土地狹小，國家經濟及國民生計均難維持，因此其出路乃在振興畜牧農業。但丹麥小農居多，革新生產，需用資本，惟賴合作，丹麥自牛乳業的合作組織開始，數十年來，發展頗速，現已擴展到一切生產事業，數量在四千數百所以上，鄉民能將自製麵包牛肉等農產品運銷到世界市場；能自設銀行，辦理保險，聘請專家，改良農業；於是鄉村富足而教育事業益見發達。(註六)

二、蘇俄

(1) 鄉教背景 蘇俄在專制時代，整個教育爲統治階級所把持，所壟斷。儼倖平民能得到受教育的機會，亦無非是爲統治階級做走狗，訓練出一批批的馴羊和奴隸而已。自革命以後，她的基礎便立於一個新政治思想，新社會觀念的上面。所以對內爲欲達到新社會，必須培養一種新

公民，乃不遺餘力的從事鄉村教育，革除農民的舊思想舊習慣以養成適應目前的公民，對外因爲新俄社會已由專制的進而爲社會主義的國家，在這資本主義與社會主義對壘的期間，蘇俄即成爲衆矢之的，各帝國主義者，便都視蘇俄如洪水猛獸而進攻，因此蘇俄須訓練愚昧的農民，使每人都有科學上政治上及經濟上的必需知識，對國家有正確的觀念，成功一以當百的勇士。蘇俄又因欲使農村社會安定，農業生產增加，確立新社會制度，必須採取新農業政策。此種新農業政策之要者有三：（1）獎勵集團農場，以重稅壓迫私人農場，使漸歸消滅。（2）實行農業電氣化，國家予集團農場以便利並給以助力，使易於發達；（3）應用科學方法及工具，開發荒地，以增加農業生產。蘇俄爲欲推行此新農業政策，於是急需推廣鄉村教育，以去其阻力，並使發生助力。於是蘇俄對於鄉村教育之要求有三：即（a）農民要有集團的精神與習慣；（b）要提高科學的知識與技能；（c）要改進生產的勞動與態度。

（2）鄉教設施

（a）文盲絕滅運動 馬洛脫夫在第十五次共產黨大會宣言中說：『農村的文盲，是妨礙

蘇維埃農村產業技術的進步之主要的東西。所以蘇俄下了最大的決心，使其絕滅。文盲的教育機關有五：即（1）文盲教育委員會；（2）文盲絕滅協會；（3）職業同盟；（4）運輸機關；（5）軍隊。在鄉村，多以小學爲中心。課程注重讀寫算，特別注重十歲至十六歲的青年，修業期間自四個月至六個月，每週上課約六小時。俄國在革命前，人民有百分之六十以上爲文盲，至一九三〇年，已減少至百分之三十餘，其後更逐年減少。

（b）鄉村小學 蘇俄的學齡兒童是必須強迫入學的，故小學教育甚普及。此種強迫政策採行後，入學兒童驟然增加，鄉村小學亦驟感校舍不足，於是大都採取半日制，半天做工半天進學校。這種辦法不但可使鄉村小學增收加倍之兒童，且可訓練兒童的勞動習慣並增進其農業經驗，此種學校修業年限四年，實爲訓練未來新社會公民之基本場所。

（c）鄉村幼稚教育及託兒所 蘇俄制度，凡屬人民，到一定時期，除了有特殊情形（或因病或婦女分娩）不能工作的外，無論男女，日間都要上工場或農場，所以對於家中乳兒或幼兒，最需要相當的『保護事業』和『教育設施』，蘇俄政府，對於此點特別注意，且能普遍施行於各

農村，並有流動的設施。因此頗能貫徹農村教育的方針，徹底促進勞農政策的推行。

(一) 託兒所 這就是關於乳兒的保護設施，是對乳兒幼兒們，在其母親忙於作工的時
間內，代為扶養保護，使母親得以安心工作，同時使乳兒幼兒們亦得到順利的教育，幸福的生活，
逐漸養成他們有樂於參加集團活動的習慣。

(二) 幼稚園 這就是關於未入學以前的幼兒教育設施，每日行事頗簡單，除飲食會話
睡眠以外，着重於遊戲及遠足。遊戲是在養成對於勞動的態度和習慣；遠足參觀，是欲養成其對
於社會認識和集團活動的態度。

(d) 農民會館的教育設施 這種會館，略似我國的『民衆教育館』，以一般民衆為教育
對象，是一種社會教育設施，其規模有大有小，其內容有農事陳列部、書報閱覽室、公共食堂、醫藥室、
講堂、劇場。關於法律或衛生等顧問處、農事研究部、農民寄宿舍等。對於以上各種設施，另有專員指
導，有時用幻燈說明或用電影表示。凡入館者，如為貧農，概不取費，中農以上，或免費一部分，或特別
加重，均視其資產程度而定。(註七)

三、美國

(1) 鄉教背景 美國是資本主義最發達的國家，發展的時期雖然不長，可是牠進展的速度卻是很快，這是因為美國在殖民時代自由思想的潮流，已經澎湃着佈滿於新大陸，發展自由是他們唯一的信條，於是一般人受了自由思想的薰染，自由主義便漸第伸張起來，發展至極端程度時，即變成了個人的利己主義，一般人所努力的方向是『爲我』——只顧全個人的地位和增加私有的財產，而不謀社會利益的均沾，以致造成少數大資本家，藉優越的經濟勢力，壓制勞動者和榨取勞動者的利益。在農村中，資本家收買廣大的土地，經營大規模的墾殖公司，獨占農業生產，使普通農民無法應付，於是土地集中，自耕農變爲佃農，佃農趨爲僱農，同時，農民流入都市而爲工人，知識階級亦羣趨於都市，政治經濟文化均集中於都市，鄉村則成爲附庸，又在資本主義社會中，無論何種工作，都注意到『效率』問題，鄉村教育自然亦不能例外。故在目前美國的鄉村中，有三大問題，第一是如何改造鄉村社會，第二是如何改造鄉村學校。析言之，即如何使優秀分子留鄉？如何建設社會中心組織？如何改組鄉村自治機關？如何改良娛樂社交及家庭生活？如何增進鄉村學校

效率？

(2) 鄉教設施

(a) 各項鄉教建設

(一) 改良禮拜堂，以爲鄉村社會共同信仰的中心機關。

(二) 組織青年團體，如青年會，看護隊，農業競進團等等。

(三) 設立鄉村圖書館，以推廣語文教育。

(四) 改良農會集合農民，以健全鄉村社會的團體。

(五) 培養鄉村師資，以爲改良鄉教之基礎。

(六) 推廣鄉村農業補習學校，以培養農民的生產能力。

(b) 聯合學校的推行 這是美國鄉村學校中最有效的改進方法，值得我們注意。美國從前鄉村小學的簡陋校舍是一間『小紅屋』，是一間如車箱的小木屋，如此校舍，設備的簡陋，可想而知。聯合學校制度是將舊日的學校，聯合組成大規模的鄉村學校。聯合學校有好多種，下列兩種

爲最著者。

(々)半聯合學校 此種學校雖有全部計劃，不過或因地方成見還沒有完全消除，或因學生數還少，所以不能聯合。但校舍大都建築於適中地點，有運送學生等設備，通常聘用三四位教師，有農業工藝等科目，所有成績，比起單級學校，當然要好得多。

(文)完全聯合學校 這是極優良的多級學校，除小學八年之功課外，尙有中學二年以上的科目，通常有教師五六位，校舍必建築在各村的中心點，又有運送學生的設備。不過也有數處只有部分的聯合，如將中學班聯合，將年幼的班級，仍在本區就學。在美國鄉村中可以通汽車，此種學校當然可以減少許多困難，得到較大的效益。(註八)

四、日本

(1)鄉教背景 日本本來是以農立國的，現在農民也佔全國人口百分之五十三，工業人口僅占百分之十九。自明治維新以後，資本主義即應運而生，近代企業組織亦漸次普及。後經中日、日俄兩次戰爭的激動，社會越發趨於資本主義化。於是日本自農業國家進爲工業國家，尤其與資

本主義同來之帝國主義，與日本好勇鬪狠之民族性，相得益彰！日本在幾十年中突然跑上資本主義之路，因為過速的緣故，都市中雖有突飛猛晉之成績，然若農村中仍保留着封建的落後的面貌。日本既然跑上資本主義的道路，資本主義之毒，當然要隨着資本主義而來，結果，資本集中，資本家壟斷產業，農產物商品化，農民離村，農村之手工業衰落，農村善良風俗與農民之醇樸道德破壞，加以近年來日本軍閥專橫，軍部預算膨脹，農民之負擔過重，農村之基礎動搖而呈恐慌崩潰之勢。於是，日本有農村更生運動與鄉教改革的設施。

（2）鄉教設施

（a）初等教育 日本的六年制尋常小學校，普遍全國，鄉村亦遍設此種學校，日本因鄉村人口稠密，村莊相距不遠，小學多為完全的六年制，單級編制者不多。尋常小學校之外，有高等小學。近年來為教育直接地方生活，實現職業化、實際化、實地化，多設立補習學校國民學校，有廢置高等小學之趨勢，其在農村者，希養成真正之農民，故對於農事特別注意。總之，日本為振興鄉村產業提高鄉村文化，其小學乃注意勞作教育，鄉土教育與公民教育。

(b) 中等教育 此一階級，有預備升學與預備就業之別。就職業方面言，與農村有直接關係者，爲甲乙種農業學校，師範學校，實業教員養成所，農林學校以及縣農會主持之農事講習會及青年訓練所與青年團，皆爲鄉村中等教育之有力機關。農業學校爲造就優良農夫或農業技術人員，注重農業科目，並加緊青年訓練，足使農村呈活躍氣象。師範學校實業教員養成所農林學校等，爲培養鄉村服務人材之機關，以爲改良農業發展教育之基礎。農事講習會青年訓練所及青年團等，目的在增進鄉村青年之知能，訓練其體魄道德，使爲更生農村之中堅。

(c) 民衆高等學校運動 日本鄉村教育，多採丹麥精神，其碧海郡企圖造成東方之丹麥。設立之民衆高等學校已漸形成運動。日本民衆高等學校，目的在鍛練日本魂，確定大和民族之理想與信仰，並使鄉村青年覺悟其責任，由此而改造其鄉村。(註九)

(d) 全村學校運動 全村學校以全體村民爲教育對象。從鄉土的觀點施行綜合的社會教育，陶冶並啓發鄉村人民之品性及知能，使涵養公共精神，發展鄉村自治，以增進共同之福利，促進全體村民之覺悟；教育與生產打成一片，道德與經濟共謀進步，同心協力以建設鄉村。這種學校

一九三〇年在福岡縣成立，其後四年之內，增設到六十四校之多。在他處亦有名做全村教育的，實是改進鄉村的有效辦法。(註一〇)

附註

(註一) 干藻：從鄉村教育運動的起源發展說到我們下鄉。(浙江省立民教實校握手月刊第三十五期)

(註二) 山東鄉村建設研究院：山東鄉村建設研究院及鄒平實驗區概況。

(註三) 孔雪雄：今日中國之農村運動第六七至一二四頁。

(註四) 楊效春：曉莊學校與中國鄉村教育第二頁。

(註五) 孔雪雄：今日中國之農村運動第二八一至三二八頁。

(註六) 葛國章：丹麥的農民教育。

(註七) 金嶸軒：鄉村教育及民衆教育第一七至二〇頁。

(註八) 張宗麟：鄉村教育第三三至三八頁。

(註九) 滕仰支：日本的農村教育。(江蘇教育第三卷第八期)。

(註一〇) 關屋龍吉：農村社會教育。

閱讀

1. 張宗麟：鄉村教育第二第三章。（世界）
2. 古樸：鄉村教育新論第一第二第三章。（民智）
3. 孔雪雄：中國今日之農村運動。（中山文化教育館）
4. 楊效春：曉莊學校與中國鄉村教育。（啓智）
5. 孟憲承：丹麥的民衆學校與農村。（商務）
6. 朱有獻：日本的全村學校再談日本的全村學校。（教育雜誌第二十四卷第二號第二十五卷第一號）
7. 朱一民：蘇俄新興教育。（黎明）

問題

1. 鄉村教育與鄉村教育運動的分別怎樣？
2. 中國鄉村教育運動起源於何時？
3. 在什麼時候中國鄉村教育運動呈現着迅速的發展？
4. 試述資本主義與鄉村教育運動的關係？
5. 山東鄉村建設研究院之鄒平實驗工作的特點何在？
6. 平民教育促進會之定縣實驗工作的特點何在？
7. 曉莊學校與工學團所運用之教育方法和傳統的教育方法有無分別？其分別何在？

8. 試述丹麥鄉教背景和我國鄉教背景之異同。
9. 丹麥的鄉村教育與農村合作的關係怎樣？
10. 蘇俄對於鄉村教育的需要如何？
11. 美國的聯合學校辦法在我國可以普遍地採用麼？爲什麼？
12. 日本農村更生運動之社會背景怎樣？
13. 日本全村學校與我國「鄉村教育實驗區」有何異同？

第三章 鄉村社會與鄉村教育實施之原理原則

第一節 鄉村社會的特徵

社會的特徵，爲生產方法所決定，鄉村社會的主要生產是農業，故鄉村社會的特徵多爲農業生產所決定，茲分述如下：

一、生產方面 鄉村以農業爲主要生產，供給糧食與原料。

二、職業方面 鄉民除農業外多從事副業。如小販製鞋製衣挑運或其他手工業。因爲農業是有季節性的，農閑時從事副業，可增加農家收入。

三、交通方面 鄉村較城市爲不便，如交通工具，爲牛馬與轎小車等，道路也紆迴曲折，多羊腸小徑。

四、人口密度方面 鄉村較稀，因為農業的工作，需用地面很多，所以鄉村社會所佔的地面也很寬。人口少而地面寬，其密度自稀。

五、社會動性方面 鄉村是靜止的，如鄉村居住的處所是穩定而少移動，居民大多數為本地人。農民的職業，亦很少變動，甚至有子子孫孫接替着的。

六、社交方面 農民互相接觸的機會較少。因為鄉村地面遼闊，交通不便，並且生產關係單純，故鄉村居民平日來往的人很少。惟因平日來往的人不多，農民社交的感情，倒很濃厚。

七、文化程度方面 鄉村較低。鄉村因人財兩缺，組織渙散，一切文化事業遂多不舉辦。

八、心理方面 農民的地方觀念很重，並且崇拜自然，崇拜祖先而富聽天由命的保守心理。因為農業是依賴土地的，有地方性的。並且受制於天時地利，農民社交直接關係的又是親戚鄰居等，與別地方人很少往來，這種生活和環境，就決定了他們的心理。

第二節 鄉村社會的種類

分析鄉村社會的種類，研究各種鄉村社會的同點和異點，可以幫助鄉村社會之特徵的了解。

一、從住宅聚散的情形來說，可分為兩種：

（1）住宅聚在村心的——住宅聚在村心，這一種農村便於社會合作。

（2）住宅散居四野的——住宅散居，這一種農村便於個人工作。

二、從住居地域來說，可分為三種：

（1）山村——人民居住的地位是山或居山頂，或居山腰，或居山腳下。山村的人民，有的以耕種為業；有的以森林獵獸為主要的生產事業。

（2）水村——人民住居海岸、江邊、湖邊以及其他近水的地方。主要的職業是操舟、捕魚以及曬鹽。

（3）平原村——人民住居在地勢平坦的區域，其地交通、水利、土壤，各方面皆較別處為優，人民主要的職業是耕種。接近都市的，大都種植蔬菜、果樹，挑至都市售賣，這種農村有很多以經營商業為副業的。

三、從農事的種類來說，可分爲下列幾種：

(1) 以種農作物爲主的鄉村——居民以全力耕種一種或二三種的農作物，以兼營蠶桑畜牧爲副業。如黃河流域的冬種小麥，夏種雜糧；長江流域的夏季種稻，冬種小麥。

(2) 以經營蠶絲爲主的鄉村——因氣候和土壤宜於桑樹的栽培，如浙江省的湖州及廣東省的三角洲等地方。

(3) 以經營茶葉爲主的鄉村——因氣候和土壤宜於栽植茶葉，大都住在山頂或近山之平原。浙江、福建、安徽皆有此種鄉村。

(4) 以畜牧爲主的鄉村——其地大概是土壤瘠薄，不宜種植，如蒙古、甘肅等地。

(5) 以林業爲主的鄉村——其地多山，宜於造林，如吉林、四川等地。

四、從家族的派別來說可分爲二種：

(1) 單姓的鄉村——這是由一個家族組織成的。這個家族，或是姓張，或是姓李。有的就以姓名村，叫做張村，李宅或張宅。單姓的農村社會裏面，有時亦混雜着數戶外姓人家，但完全要受本

姓的支配，有的竟受很不平的待遇，這種農村，家族的勢力很大。

(2) 多姓的鄉村——這種農村包含兩個以至數十百個的姓族組織。他們或是兩個以上的小單姓農村組成的，這種農村社會，家族的勢力便消失了。(註一)

此外還可依歷史的久暫，人口的疏密，地方的大小等來分類，亦應注意及之。

第三節 鄉村教育實施之原理

一、鄉村社會與鄉村教育 鄉村教育之目的在改造鄉村社會，鄉村社會之需改造者何在？改造鄉村社會宜從何處下手？欲解決這二個問題，必須研究鄉村社會。分析鄉村社會的病象病根，方可對症下藥，否則，藥石亂投，非徒無益，反遭禍害。有人分析中國有貧、愚、私、弱四種病態，此種病態更顯見於鄉村。這確是事實，但是此種事實為病象抑為病根？此四種事實為單獨成立的抑為互有關係？則須加以認識。如果認此為單獨成立的事實，則鄉村教育即從此四字上下功夫即可，然而事實並不這樣單純。貧窮固為歷史上常見的事實，然其貧窮程度之加深，卻是近數十年來的事，近數十

年之所以日趨貧窮，一方面是封建的剝削，加重了民衆的負擔，一方面是帝國主義的經濟侵略，破壞了自足的農村經濟。『愚』則因爲生產技術落後，在生活上不感知識的需要；同時鄉村文化落後，使農民沒有接受新知識的機會。『弱』則由於普遍的貧窮，沒有適當的營養。『私』則因鄉村社會組織建築於家族制度之上，與異家族的人很少關係，且居住疏散，社交關係單純，不足以促進農民的團結，這四種事實的本身是『現象』而不是『因子』，造成此四種現象的纔是因子，鄉村教育對於此因子之鏟除，宜深致其力。實施鄉村教育之時，對於農村社會之特徵，尤須善爲適應與運用。

二、農民生活與鄉村教育 鄉村教育是幫助農民經營社會生活的手段；換句話說，就是訓練農民，適應各種社會生活和改進社會生活。於此，對於農民的生活，須加以分析研究。根據分析研究的結果，作普遍的農民的生活訓練，即爲鄉村教育之內容。惟當民衆尙未直接感覺需要之時，每多懷疑猜忌，於工作之進展，頗多障礙；所以入手之初，或用強制或用恩情，或居高臨下，以利用民衆惡劣之心理，於是進行利而收效速。然正因爲收效速而不能深入民間以垂久遠。發覺農民之需要以

爲進行之入手，本爲實施鄉教所應採取的途徑，但工作之最大目的，必須植基於農民本位的生活之上，然後農民由客觀的刺激而發生自覺的反應，由此而領導之扶掖之，使能自發而自動自律自助；於是集團的生活，紀律因以養成，利用集團的力量以改進社會生活，其工作方得順利進行。

農民心理，是保守的，迷信的，這是新社會建設的障礙；但要改革農民此種心理，即須培養農民的社會的意識與科學的觀念去代替；然而要培養農民具有此種思想，亦惟有從實際生活中下手。在實際生活中所感到迫切的需要而要求理解時，始能奏改革之效。

三、國家建設與鄉村教育 教育爲國家政事之一，也就是建設新國家的一種工具。建設新中國，在教育工具中，鄉村教育尤爲重要。析其理約有下列數端：

（1）國家政治的單位爲縣，而政治之基礎在鄉村。鄉村民衆若未具有自治組織之知識與能力，則國家求其官治而不可得，遑言自治建設，此就政治建設應以鄉村爲重者一；（2）農民爲中國人口基礎，鄉村爲中國社會基礎，農業經濟之崩潰，農民生活之艱苦，爲有目共見之事，民族經濟非從農業技術與組織及其整個生產關係的改進以增進農民生活，即無由建立其基礎。此就經

濟建設應以鄉村爲重者二（3）鄉村文化固有其優點，然浸染於怯懦、苟安、自私之專制的遺毒，以阻礙社會之進步者，亦所在皆是，以與他國之勇敢、進取、奮發、自強之民族較，其不足以適應現代突飛猛晉之建設者，何待贅言。此就文化建設應以鄉村爲重者三。就此數端已足證明國家建設之應以鄉村建設爲重，而鄉村建設卽爲鄉村教育分內之事。

從教育方面說，鄉村教育亦應以鄉村建設爲依歸。鄉村民衆現在尙未直接感受教育之需要，其故在落後的生產技術與單純的社會關係，以傳統的經驗卽足應付而有餘，是以視教育爲身分之點綴而與生活無關，若鄉村教育不從鄉村建設入手，其內容卽爲空虛，其結果徒增民衆之負擔，而民衆亦視教育爲別有用意，或認爲無用，反之，若就建設的活動中培養農民的知識與能力，則農民將因社會建設而自身卽感受教育之需要，教育之需要既生，教育之推行卽所向無阻。教育與建設在活動上爲手段與目的的合一，在事業上卽因其合一而相互增進，然後鄉村教育之效果始宏。故鄉村教育的目標應爲達到鄉村建設的某種標準，其內容應爲鄉村建設的某項活動，其方法應爲此種活動的設計或爲充實此種設計的工具。故鄉村教育非爲逃避現實而建設桃源之仙境，非

爲救濟困苦而爲一時之恩賜，教育之目的與方法均以新國家建設之最大目的之實現，集合農民之意志於國家前提之下，然後鄉村爲整個國家之健全的社會單位，國家機構因以臻於完密，力量乃得發揮。有此嚴密的社會機構在目前用以除困難之環境，爭取民族之生存，在將來用以開展民族之新機，再造國家之前途。

鄉村教育雖以國家之建設事業爲依歸，然建設機關除鄉村教育機關外尙有其他，故鄉村教育機關應與各種機關聯絡調整，步驟一致，則建設事業，易見效果。否則各自爲政，收效必微。

第四節 鄉村教育實施之原則

根據上節的討論，可得實施鄉村教育之原則凡四：

一、需要的適應 所謂需要的適應，是要適應農民生活的需要，適應社會的需要，同時還要適應國家建設的需要。凡社會國家所需要的，其價值必大；凡農民需要的，農民必甚關切，必感興趣，而事業容易成功。目前許多鄉村學校，不問需要與否，一味模仿都市學校努力追隨；不但追隨不及，且

爲極大錯誤。

二、農民的自動 鄉村教育的實施，必須農民自動。農民自動的工作，必切需要，而工作之效果亦必宏。自動之反面爲被動，被動式之外鑠教育，不但不易收效，且易引起農民之疑慮、厭惡、反動。所以要農民自動。道路不平，能自己籌款，自己徵工興築；教育不普及，能自動籌款設校，購置校具；金融周轉不靈，能自己組織信用合作社，以資調劑，決不能由教育機關代爲一手包辦乾淨。

三、機關的聯絡 鄉村教育之實施的組織與活動，各機關均應爲有機的聯絡進行，方能生效。各種社會機關中，各有其專門人才與效用，如農業改良場、醫院、鄉公所及其他鄉村之原有機關與團體學校均應與之聯絡合作，使相互發生效用，則事業容易推進；否則，教育的效果，彼此乘除，不易得相當結果。

四、事業的經濟 中國民窮財盡，社會崩潰，因經濟的竭蹶，百事莫舉；故鄉村教育宜力求經濟，以適應社會經濟。但經濟的意義，不僅在節省金錢，用小量之經費，獲得最大之效果，爲事業經濟的精華；若徒事節省，置教育效果於不顧，則非經濟的原意。

附註

(註一)馮和法：農村社會學大綱第四六至四九頁。

閱讀

1. 楊開導：農村社會學第二章。(世界)
2. 馮和法：農村社會學大綱第二章。(黎明)
3. 郭人全：民衆教育實驗的動向。(浙江省立民教實校民衆教育月刊第五卷第一期)
4. 陶行知：中國教育改造。(亞東)

問題

1. 試就政治經濟教育交通人口禮俗等，作鄉村社會與都市社會之比較。
2. 造成鄉村社會特徵之基本因子是什麼？為什麼？
3. 鄉村從歷史上的久暫來分，可分爲那幾種？
4. 本地鄉村是屬於那一種的？
5. 鄉村社會的特徵與鄉村教育的關係怎樣？
6. 農民生活與鄉村教育的關係怎樣？

7. 國家建設與鄉村教育的關係怎樣？

8. 試列舉鄉村教育實施的原則，並舉例說明之。

第四章 鄉村小學

第一節 鄉村小學之現狀

一、鄉村小學之種類 鄉村小學之種類很多，就級數言，有單級小學與多級小學；就編制言，有單式編制小學與複式編制小學；就時間言，有普通小學與短期小學；就程度言，有初級小學與高級小學，初高二級全備的稱完全小學；就設立者言，有私立小學、鄉立小學、區立小學、縣立小學、省立小學。此外，如家塾、私塾、義塾及民衆學校等，則爲鄉村中的學校而非鄉村小學。

二、鄉村小學設立的原因 鄉村小學設立的原因頗不一致，公立學校之目的在普及義務教育，和推進地方事業等，設立之動機多屬純正，至於私立小學之設立，其目的有下列六種：（1）冀圖津貼；（2）志在普及教育；（3）想作教育研究；（4）表示樂善好施；（5）想藉學校來傳

教；（6）設帳授徒藉此餬口。

三、鄉村小學之環境 鄉村小學之環境，自社會言，則因破壞凋敝，物質和精神均感貧乏。自農民言，則鄉民對學校之態度有下列六種：（1）以爲學校無用；（2）怨恨學校；（3）討厭學校；（4）不聞不問；（5）從中漁利；（6）真心幫助學校的。自教師言，則有下列三種：（1）庸碌的教師只知關門辦學；（2）刁狡的教師以學校爲工具；（3）熱心的教師真肯爲鄉村苦幹。

四、鄉村小學之施教一般 鄉村小學因爲環境所支配，故各項設施均因陋就簡。鄉村小學之校舍，多借用廟宇祠堂年久失修，破壞頹壁者甚多，光線強弱通空氣及避潮溼等，自然無力顧及。鄉村小學因經費有限，圖書儀器及各種運動用具，多得過且過。鄉村小學因無力多聘教員，教員之教課負擔極重，故各小學教材，多仰給坊間，能自編者甚少。鄉村小學教員待遇微薄，故優良教員如師範學校出身者甚少，教訓方法多同私塾教師，有研究興趣能努力進修之教員，直如鳳毛麟角。欲明瞭鄉村小學之現狀，可出外參觀，參觀之結果，定能令人驚奇而多出乎意外者。（註一）

第二節 鄉村小學之兒童

一、鄉村兒童之特質 教育是改變行爲的一種活動，鄉村兒童之特質怎樣？何者須助其發展？何者須使其汰除？鄉村教育者必須詳加研究，以爲實施教育之根據。茲分身體心理道德三方面加以觀察：

（1）身體的特質 鄉村兒童之身體的特質，可分爲長處和短處兩項來說：一、長處：A. 在狀態方面，肌肉強健，骨骼粗大；B. 在作用方面，富抵抗寒暑疾病的力量，富持久力。二、短處：A. 在狀態方面，眼病腹病較多，眼眸遲鈍，口脣張開；B. 在作用方面，動作多粗笨。

（2）心理的特質 鄉村兒童之心理的特質，亦分兩項來說：一、長處：A. 在形式上，長於機械的記憶與形式的模仿；B. 在實質上，富於自然界的知識，珠算的演算與體操及農事等成績良好。二、短處：A. 在形式上，觀察遲鈍，想像範圍狹小，推理力薄弱，發表力拙劣，思想單純，言語短拙。B. 在實質上，缺乏工商的社交形式的，以及組織經濟機關行政機關，娛樂機關與應用物質文明的觀念。C. 在

教科上拙於圖畫作文和算術諸科。

(3) 道德的特質 鄉村兒童之道德的特質，亦分兩項來說。一、長處：A. 在個人方面，樸素、忠誠、正直、真摯、忍耐、寡言、實行、能耐困難。B. 在社會方面，待人親切，尊敬長上。二、短處：A. 在個人方面，表情拙劣，舉止粗野。B. 在社會方面，善惡觀念不明白，合作心薄弱。

上述鄉村兒童的特質，係將顧復氏之意見而加以修改，所用之方法為普通的觀察法，未經嚴密的科學測驗，當然不免失於主觀；然驗之以常識，也有些合於事實，從事鄉村教育者，若能加以科學的實驗，俾其結果可作鄉教實施之依據，實屬甚有價值之作，但此種特質之養成，在乎環境的影響與訓練的結果，非先天遺傳下來的行為，故可賴環境的改變與教育的力量予以改進，矯治其缺點，增長其優點，使鄉村兒童得到完滿的發展。

二、鄉村學校關於兒童方面之問題 任寶麟先生在鄉村小學教師所遇到的困難一文內說關於兒童的問題如左：

第一普通學生方面：

(一)學生心理方面——(1)兒童程度不齊，(2)學生不能自動，(3)學生不守規則，(4)學生不靜聽，(5)兒童多不守秩序。

(二)學生家庭——(1)家長不管三天五天不上學的學兒，(2)兒童受拘束父兄加以干涉，(3)教衛生不能實行課本所說的，(4)貧戶不能上學，視查員到校又怪學生不足，(5)村戶太少又窮，招生難足，(6)家長溺愛兒童，(7)教兒童養成衛生習慣，敵不住家庭的破壞。

(三)學生經濟能力——(1)學生無學費，(2)學生無錢買書，(3)窮苦孩子四年終了不能升學，對於不能升學的學生沒有適當的辦法。

(四)學生的遲到、曠課、退學問題——(1)學校距學生家庭太遠，致遲到者甚多，(2)學生常常曠課，(3)校內學生天天不全，(4)學生家中稍忙，多數學生即不能上課，(5)農民忙時，學生在家幫忙，曠課時多，(6)農忙時曠課者多，催之再三，仍不過三分之一，(7)學生曠課多在夏秋兩季，(8)無故退學的很多。

第二劣等生問題——（1）劣等生難教，（2）低能兒劣等生難以應付，（3）無法應付愚頑學生，（4）講書時稍帶方言，兒童聽力太差，（5）對劣等生下功夫，亦無效，（6）對劣等生千方導之，百計啓之，猶如對牛彈琴，（7）對於劣等生沒有適當的處理法，（8）頑皮的學生，勸之不聽，戒之不理，（9）對於好與他人打架罵街的學生感於勸導之術，（10）不知如何處理犯規之學生。

這些問題是任先生在山東汶上縣向百五十位小學教師徵集來的，語文一仍其舊，以存本來面目，鄉村小學若能對於這些問題加以研究解決，可謂事過其半，容在下節擇要詳論之。

第三節 鄉村小學之各種實際問題

一、校舍

鄉村小學的校舍有三種，第一種是特建的，第二種是借用的，第三種是租用的，假使有錢造校舍，這是很幸運的，在鄉村中總是借用租用的較多，現在先說第一種特建的校舍。

特建校舍，先要選擇校址，選擇校址之標準有三：

(1) 以村莊遠近為標準：擇一地點適中，四鄰村莊均距離甚近，通學兒童來往均甚便利的地方。

(2) 以學齡兒童數為標準：先調查各村學齡兒童之確數，然後規定若干兒童以上者設立學校一所。

(3) 以場地適用與否為準：校址必具之條件：須場地高燥，須避煩囂，須無污濁之空氣，須附近無賭攤雅片館等之不正當場所，須出路便利，須場地廣大，有擴充餘地。

校址選擇好，開始建築校舍，建築校舍的步驟如下：

(a) 決定建築經費。

(b) 按照經費多少，及教育上的需要計劃圖樣。

(c) 圖樣打好，開始建築。

校舍的建築，須合下列標準：

(1) 健康的標準 甲、採光須充足，光線須自左上方射入；乙、各室宜通氣，便利新鮮空氣流入；丙、宜避潮溼。

(2) 教育的標準 甲、房屋大小，數量及裝置須合教育上的需要；乙、避聲浪衝突，避喧嘩嘈雜；丙、適合鄉村特殊的需要。如鄉村中缺乏集合場所，即可造一大禮堂兼充雨操場及民衆集合之用。

(3) 關於校舍建築的形式類別等，在小學行政中詳細討論，在此不贅。

第二說借用或租用的校舍。借用的校舍，有寺廟和公祠，有時熱心人家的民房也肯出借。大抵廟宇和公祠的建築，高大和校舍的建築相似，民房自然不及寺廟公祠來得好，若借不到校舍，則只有租用了。祠廟大抵是不租錢的，租錢的多是民房。

(一) 寺廟——破廟古菴，在我國鄉村裏到處都有，借用寺廟最討厭的是偶像，而且萬不能把它急於搗毀，致遭衆怒。最好設法把它遷移或者集中或者隔離。至於寺廟的僧尼，只要對於學校無妨礙，儘可與他們聯絡，以期有助於學校，不然，他們有時竟會變成引起地方反對學校的導火線。

(二)公祠——要借用公祠房屋，可和一族的族長接洽，族長說的話，族中人大都很能服從的。惟公祠房屋多不能任意修改；公祠裏放置的壽材水車及雜件等，移動時須徵求物主的同意。

(三)民房——在找不到廟宇公祠時，只能租用民房，但總以租費低廉爲原則。既然用錢出租，還須注意其適用與否及有無危險。至於修建方面，要能少有變動者爲上，因房主大都在租時要依原式歸還；不然就會禁止修理的。

寺廟公祠民房除說明不能修理者外，總須加以修理使容量通氣採光等都合條件，茲述修建要項如下：

(一)平地——鄉村間房屋的建築室內地面，大都不用磚石或木板鋪設；事實上泥地亦並無多少缺點；但地面必須平坦，所以平地亦是修建上的重要工作。

(二)門的遷移和添設——學校中教室和集會堂休息室須設門二口以上；臥室廚房如不易照顧，門戶的裝設，當合於謹慎的條件；其他各室的通路須便利簡短，不然當設法開通阻礙，必要時亦須裝門。

(三)窗的遷移和添設——鄉村間的住屋，到處都不注意通氣和採光，所以窗是常不多開的；若要充作教室，自有開窗的必要，如通氣尚佳，僅覺採光不足，經濟的辦法，可開天窗，位置當靠近前面或左邊屋面，並糊以半透薄紙，以免陽光直射。窗外如係通路或街道，爲謹慎計，當裝置鐵柵。

(四)粉飾及油漆——牆壁的粉飾也是修建上的必要工程，如飾淡青色可於白漿中入靛渣，飾淡咖啡色可入豬血。屋面天花板或望磚，當飾白色。門窗皆須油漆，顏色以能久持清潔而少刺激的爲佳，能自己油漆，頗合經濟。

其他如牆壁的拆除或添砌，這種變動能少有最好，至於平地、粉飾、油漆等工程，都可以由師生自己動手。

鄉村小學校經費籌措困難，而以修理建築等費爲尤甚；這項經費的籌劃，能以就地籌集的最好，因以地方經費辦理地方事業，藉以引起地方人民與學校發生經濟上之關係，而愛護學校。並與學校有更深之聯絡。當事者當研究地方情況、社會人情而進行，在此引用幾種籌劃方法，供作參考：

(一)募捐修建費——如地方人民感有學校的需要，則對於學校校舍的修建，定能贊助，以

此前提而向他們募捐，諒能獲得良好結果；如有急公好義的人，能捐資建築，則更當與以鼓勵；可刻石建碑以表揚，或以其名名校舍，或呈請官廳與以嘉獎。

（二）募捐修建材料——鄉村人民經濟多不充裕，單募捐經費，確是比較的困難；若鄉間本有竹木灰石等修建材料，能與捐助，亦是好的，有了修建材料，亦可減少修建費用。

（三）徵工修建——除了募捐修建材料外，可以節省修建費用的還有徵工修建的方法，如地方人民，及學生家長，能替學校盡義務工作捐贈勞力的，亦可請他做搬運材料及整理等工作，惟應善為招待，且農忙時節，此項方法不能施行。

（四）徵收公產——凡公祠產業，或廟宇產業的收入，除祭祀費用外，很少別種用途；如能與公祠族長，或廟宇管理人議商妥善，年提收入之若干份，專為學校的修建費用。

其他募款方法尚多，可由當事者設法採用。（註二）

二、設備

（一）鄉村小學設備的缺點，「工欲善其事，必先利其器」。設備是教育上的工具，要想教育

辦得好，必需注意設備。可是，鄉村小學因經費困難，設備多因陋就簡，簡陋就是鄉村小學設備的缺點之一。鄉村小學教員，多有一種成見，以為設備必需化錢去買，於是在城中看到新奇的就買來，不顧鄉村社會的需要，所以鄉村小學設備的第二缺點是都市化，不合中國鄉村社會的情形，於此就有幾個問題：一、有錢買辦設備，要置辦的是那些東西？二、應當如何去置辦設備？

(二) 設備的類別 要置辦那些東西？可按照設備的類別逐項置辦，茲舉浙江省各市縣小學最低限度設備標準於后：

種類	階段			
	第一階段	第二階段	第三階段	第四階段
應行設備物品	第一階段	第二階段再加	第三階段再加	第四階段再加
一般	(1) 總理遺像遺囑 (2) 黨國旗 (3) 時鐘 (4) 校牌 (5) 號叫 (6) 日曆	(1) 搖鈴 (2) 裁紙刀 (3) 分水壺 (4) 書包鉤 (5) 油印器 (6) 醫藥用品	(1) 鏈 (2) 鉗 (3) 鑽子 (4) 鋸 (5) 鑿 (6) 鋸	(1) 雨具架 (2) 表演用具

品 用	整 潔 用 具	教 學 用
(7) 校章印泥 (8) 茶壺茶杯 (9) 課桌椅 (10) 辦公桌椅 (11) 文具 (12) 揭示牌	(1) 字紙簍 (2) 畚箕 (3) 面盆 (4) 噴壺 (5) 掃帚 (6) 抹布 (7) 手巾 (8) 小水缸	(1) 大小黑板 (2) 教鞭 (3) 尺秤升斗鋤鏟 (4) 黑板刷 (5) 算盤
(7) 寒暑表	(1) 痰盂 (2) 鷄毛帚 (3) 鏡子 (4) 刷子 (5) 蠅拍 (6) 剪刀	(1) 三角板 (2) 算術練習片 (3) 計數器 (4) 小桌椅 (5) 史地掛圖
(7) 手工刀 (8) 報夾 (9) 貯水缸 (10) 校旗 (11) 娛樂用品	(1) 果皮箱 (2) 筆洗	(1) 地球儀 (2) 風琴 (3) 自製教具 (4) 自製標本 (5) 沙箱
	(1) 清潔臺 (2) 牙刷 (3) 漱口杯 (4) 臭藥水 (5) 腳盆 (6) 拖帚	(1) 自然標本 (2) 理化學器械 (3) 繪圖儀器 (4) 重要化學藥品 (5) 留聲機

具	運動用具	訓育設備	簿籍
	(1) 乒乓球 (2) 小皮球 (3) 毽子 (4) 鐵環 (5) 跳繩	(1) 標語牌 (2) 信條 (3) 黨歌 (4) 公約 (5) 朝詞	(1) 時間表 (2) 經費收支簿 (3) 學籍簿 (4) 學校一覽表
(6) 自然掛圖 (7) 圖畫用具 (8) 畫片	(1) 大皮球 (2) 軒輊板 (3) 旗幟 (4) 沙坑	(1) 反省詞 (2) 訓育標準 (3) 請假簿 (4) 拾遺箱 (5) 校歌 (6) 早會歌 (7) 直立旗桿	(1) 教室日記 (2) 歷年經費比較表 (3) 歷年學生比較表 (4) 學生家屬職業比較
(6) 自繪各科掛圖 (7) 園藝用具	(1) 滑梯 (2) 跳高架 (3) 跑道	(1) 操行考查簿 (2) 名人肖像 (3) 優勝旗或獎章 (4) 懲獎錄 (5) 晚會歌	(1) 校舍平面圖 (2) 教學週錄 (3) 當年各種統計表 (4) 最近一年計劃
(6) 圖畫架	(1) 浪船 (2) 籃球 (3) 排球 (4) 秋千 (5) 體育用具	(1) 學生自治組織系統表 (2) 衛生訓練掛圖 (3) 體格檢查簿	(1) 歷年各種統計表 (2) 學校五年計劃 (3) 有刊印物

表冊		報章圖畫	
(5)校具目錄	(6)點名表	(1)字典	(2)日報
(7)成績考查簿	(8)學校日記	(3)本省地圖	(4)中國地圖
(9)學曆	(10)圖書目錄	(5)世界地圖	(6)小學教育叢書
		(7)進修半月刊	(8)本縣教育行政機關刊物
		(9)五元以上的兒童圖書	
表			
(5)各項會議錄	(6)歷年畢業生錄	(1)辭源	(2)教育雜誌
(7)行政組織系統表	(8)校務分掌表	(3)兒童教育	(4)中山全書
		(5)教育參考書十種以上	(6)十元以上的兒童圖書
		(1)教育參考書二十種	(2)十五元以上的兒童圖書
		(1)教育參考書二十種以上	(2)二十元以上的兒童圖書

附註：

(1)單級小學至少須達到第一階段最低限度標準。

(2)複式及多級小學當依實際需要及經濟狀況逐度增加。

(三)設備的原則和方策 應當如何去買辦設備？這個問題，在設備的原則和方策裏答覆。

1. 設備的原則

(甲)經濟的原則

- (a)要以少量的耗費，獲得最大之效果；
- (b)要以同樣的金錢，獲得較多的效果；
- (c)要分別緩急，以定設備的先後。

(乙)教育的原則

- (a)要適用而合乎教育的需要；
- (b)要合乎鄉村的需要。

2. 設備的方策

(甲)利用師生及校工自製 設備自製，不但可以省錢，並且可使設備合用，可促進學生對於勞作的興趣與努力而有教育訓練之價值。

(乙)以生產收入購置設備 如農場收入，工藝品代價，充購置設備之資金。

(丙)借用居民所有之器具 如桌椅及農具等，可借自鄉民。自家的東西自己用，必較愛惜；故校具借自民間，能使學生養成愛惜校具的習慣。

(丁)利用本地土產與廢物 土產價值比較便宜，日常用慣了，日後便不會去買舶來品；捐壞時之修理也比較便當而便宜。廢物利用，自然很經濟，如牙刷柄可以做泥工用具，洋煙盤可以製風車等。

(戊)注意工具與原料的置備 鄉小設備多可自製，然自製需要工具與原料；故對於勞作工具與原料的買辦，甚屬重要。

(己)請社會贊助或捐贈 學校的設備為社會公共的產業，做教師的可不厭煩瑣，效鄉民為祠堂廟宇募捐徵集材料的辦法進行。

三、編制

(一)鄉村小學學級編制的問題 學級編制是把兒童組織起來，俾便實施教學。在鄉村裏：

一、因兒童年齡大小不齊，二、因人數有多有少，三、因兒童在校時間不同，如農忙時，一部分兒童很忙，一部分仍是閑着，四、因校舍多借用祠廟，教室有大小，非人力所能改變，五、因鄉校經費拮据，無力添聘教員，人數甚多，也要設法編排。在這種情形之下，編制學級不但要顧到兒童的年齡性別身體智力家庭職業，還要遷就教室的容量及教員的人數來支配兒童人數。

（二）鄉村小學學級編制的方法

（1）單級編制 鄉村小學採取單級編制，多因村莊不大，兒童人數不多，或教育經費不足而設。通常以學生四五十人合為一級，在一級中，學生程度不齊，勢非分組不可，分組的標準，最普通的是根據學年分組，如一校有四學年的學生，即把他分成四組，此外根據兒童學習的能力或按照學科的性質也可分組，分組的多少，視教師的能力與教學之方便而定。

（2）多級編制 多級的單式編制，是最通行的編制。鄉村小學因各級兒童數不齊，而又限於經費，不能採取單式的多級編制時，則不能不有一種相宜的辦法。考察鄉村小學的各級兒童數，大都是低年級為最多，中年級次之，高年級最少。如果在此種情形之下而兒童數又在八九十人或

百人以上者，當然不能採取單級編制，惟有採取多級編制之一法，其法可以按照各級兒童數為編制之原則編為二學級或三學級實施教學。如五六年級採用複式編制，三四年級為複式編制，而一二年級各用單式編制；或三四年級合為多級複式編制，一二年級各用單式編制。

(3) 二部編制 二部制是將全校或一部分之兒童，分為二部，由教師交換教授之。採用此制的理由是因鄉村經費支絀，不能多聘教員，或教員有因事因病繼續請假者；或因學生衆多而教室不能擴充，或因學生助理農務或家務或距校過遠，不能終日在校就學。採用二部編制，可就現有經費與師資之數量於兩不增加之下（有的或須略事增加），教育加倍之學生，即一校可作二校之用。故我國推行義務教育，提倡採行此制，現在一般短期小學，多用二部編制的。二部制有半日二部與全日二部兩種，全日二部制又有間日制與隔時制之別。若推行半日制與間日制，則不限於二部教授，又可用以流通教員。我國內地山村及疏居制之鄉村，人口稀少，學童不多，交通不便，財力不足，可行半日制與間日制，以一教員輪流來往於二校之間，學生又可利用空暇幫助父母經營家務，甚合我國國情。

(4) 季節編制 季節編制是定在某一季中開課的。普通多在冬閑時開始至第二年將要播種時止，因為在這個時候，農民最閑，有時間來校受課。在春夏秋三季，農民均忙，如春季之播種稻豆，採桑養蠶；夏季之收麥耘田，秋季之收穫棉稻及其他雜糧。當農忙之時，農村兒童須往田間幫忙或者在家中管弟妹，就不能到校上課。在這個時候，鄉村小學教師可改變方法實行田間教學和家庭教學，注重個別指導。這樣，不但教育與兒童實際生活打成一片，並且得與農民接近，便利社教的實施和農村的改進。

(5) 聯合學校編制 聯合學校編制是聯合兩個以上不完備的單級小學而成，有的在適中的地方另建校舍，整個完全聯合；有的聯合各校，一部分的兒童，編制適當的學級，而仍保留原有學校。採取何種聯合方式，須視各校需要與地方情形而定。聯合學校的主要作用有二：第一是集合財力，成立優良的多級學校，以適應社會和兒童的需要；第二是由學校的聯合，各種社會活動也因之便利，使學校成為社會的中心機關。惟採取此種編制，須交通便利，各校有此需要；不然，則問題叢生，不如不聯合較好。

此外尙有其他編制的方法，詳小學行政學科中。

四、課程與教材

(一) 課程標準的問題及其解決 課程是兒童或青年的生活經驗進行的程序，都市生活與鄉村生活不同，教都市學校與鄉村學校應有各別的課程，否則不能適合各別的生活需要；可是我國小學課程標準，部頒的祇有一種，把此劃一的標準施行於各不相同的鄉村，南轅北轍的地方，自然很多。故有人主張鄉村小學應有特定的課程標準，其實，在部頒標準中，對於地方性的適應亦曾顧及。在該標準實施辦法中有如下的規定：(1) 第五條『本標準頒布後，關於地方性的補充材料，各縣市教育局應即組織地方教材搜集委員會，依據本標準各科作業要項，搜集各地實際應用鄉土教材，作為補充教材，呈請主管教育行政機關審核後，加入於具體教材要目中』。(2) 第七條『課程的編訂，各省市應根據標準所含的彈性，訂定完備的簡易的兩種，或兩種以上的課程，以便城市鄉村或辦理完善和專臻完善的各式小學遵用』。

在各縣市未頒特定的課程以前，鄉村小學自然不必墨守成法，可以一面根據課程標準，一面

參酌鄉村情形來編制課程，編制課程時應遵守下列原則：

(1) 須根據部頒幼稚園小學課程標準。

(2) 須依據鄉村教育之目的及目標。

(3) 須適合鄉村社會的需要。

(4) 須適合鄉村兒童的經驗。

(5) 須採擇鄉村實際生活的材料並須改進環境。

(6) 須以供給鄉村兒童應付現時生活之效能爲本，以預備將來生活效能爲輔。

(7) 須顧及鄉村學校的狀況。

(8) 須顧及民族精神的培養。

(9) 須有伸縮餘地能適應鄉村兒童的個別。

(二) 學科增減問題 對於農村小學的科目，有二派不同的主張：(1) 鄉村小學科目應增加，(2) 鄉村小學科目應減少。主簡者每以鄉村小學之教師的能力，不足以應付繁多之科目，

故主張不甚要者除去；主繁者則以爲鄉村兒童修業期短，於人生應有之知識，欲其在短時間內均應有相當之學習。

鄉村小學教師的能力不足以應付，這也是誰也不能否認的事實，然而教師的能力薄弱，不能作爲減少科目的健全理由。其根本的問題還在提高師資的訓練以解決此種困難，始較合當。至於增加學科主張者，其理由亦未見充足，欲使兒童經驗豐富，根本問題還在充實課程內容，提高其程度，故鄉村小學的科目可簡略，當宜求其簡單，俾便於教學；內容須求其充實，使適合農村之需要。若此時此地需要一二種職業科目，亦可增加以適應地方需要。

（三）教材的選擇與排列 現在鄉村小學教材的來源，大率仰給於都市中的書局，書局中出版的教科書，是都市中人坐在都市的洋房裏編輯的，也是爲都市小學編的，鄉村小學用之自然不甚適合。故欲增進鄉村教育之效率，鄉村教師宜自編教材。但事實上鄉村小學因限於人力財力和時間，全部自編，當甚困難，故鄉村小學可用教科書中之含有共同性的教材，再根據課程標準，編輯鄉土教材，以適應各地方的需要。在部頒課程標準各科作業要項中，規定鄉土性教材的項目甚

爲明顯，社會、自然、勞作、體育四科中最多。各科教材不但有鄉土性之項目應編成鄉土教材，卽一般性的材料，凡適合鄉土的，亦可由鄉土出發，視爲鄉土性教材之一部。鄉村小學各科教學時，爲求互相聯絡與由近及遠起見，也可選編鄉土教材，隨時增加補充。茲爲明瞭鄉土教材的範圍起見，列大綱如下（註三）

- （1）鄉土地理——如地位、地質、地形、土壤等。
- （2）鄉土自然——如天文、氣象、動植物、礦產等。
- （3）鄉土經濟——如農業、工業、商業、金融、度量衡等。
- （4）鄉土政治與教育——如公安、保健、地方組織、教育等。
- （5）鄉土交通——如水運、陸路、郵電等。
- （6）鄉土名勝——如名山、祠宇、公園、美術品、建築物等。
- （7）鄉土娛樂——如體育場、戲劇、歌謠及其他正當娛樂。
- （8）鄉土歷史——如古蹟、鄉賢、傳說、風俗等。

(9) 其他。

選擇教材的範圍既如上述，茲舉選擇教材的原則及排列教材的標準如下：

1. 教材的選擇

(甲) 要適合鄉村兒童的需要

(a) 鄉村兒童生理和心理狀況的適應和改進；

(b) 力求淺顯，並合乎鄉村兒童的程度。

(乙) 適合鄉村社會的需要

(a) 時代的需要；

(b) 地方的需要。

(丙) 須根據鄉村教育的目標

2. 教材的排列

(甲) 從舊到新，由近及遠；

(乙)由具體而抽象；

(丙)由心理的而進為論理的；

(丁)由重要而次要，由大而小；

(戊)由單純而複雜。

五、教學問題

(一)鄉村小學之教學的困難 鄉村小學之教學的困難有三：第一是鄉村小學兒童的年齡不齊，因為年齡大小相差過遠，生理心理的差異過大，選材施教時均甚困難，適應某部分兒童的需要時，每每顧不到其他各部兒童的需要。第二是程度不齊，因為程度不齊，實施班級教學時的困難甚多，如教材之難易，說明之繁簡，均苦於無所根據。第三是兒童因家事農事風雨等故而時常缺課，因時常缺課，全級學生不易得均齊之發展，教學亦感困難。

(二)解決困難問題方法 欲解決上列困難問題，可採下列之方法：

(1)生活分團制：其制不嚴分年級，祇將年齡相近之兒童分為若干團，名為生活團，各團復

分爲若干組，惟不限定年級，儘可以相隔一二年者同在一處工作。教學採用設計法，完全不分科目，以生活上所不可缺之事，任兒童學習，亦不必有固定的時間表。各團中的兒童或行共同作業，或行個別作業，皆可自由。有時或數人合作，有時或各組分工，全視需要而決定。這一種辦法，積極的，可以養成互助合作的習慣，消極的，可以免除升級留級的繁難。

（2）文納特卡制 此制行之於農村小學頗爲相宜。它把課程分爲兩部，其一爲個別學習，其二爲團體活動。教學方面得按兒童之程度，修完了一個單元，經過測驗再修第二個單元，全不受年級之限制與缺課問題之阻礙，而又可以藉團體活動以補救缺乏團體訓練的個別學習。團體活動，完全以兒童爲中心的，無論是工作的計劃，活動的支配，均由兒童團體處決，團體實行。農村小學，如能根據教育目標而編輯活的單元教材，此制頗可斟酌採用。

（3）彈性的能力分組制 測驗兒童的能力，根據測驗結果而分組教學。此制既有班級教學的經濟，又能充分適應個性，它可以解決鄉小普通班級教學的幾個問題。（1）程度好的兒童，可以不受其他兒童的牽制，儘量的各個發展；（2）程度智力較低的兒童，可以不必一知半解，勉

強追隨，儘可按步就班，循序漸進；（3）彈性的能分組教學，打破了學級編制，廢棄留級的辦法，行政上亦可解除不少的困難。實施此制時，可採用自學輔導教學法及導爾頓制的精神。

此外如小先生制，工學團制，用教學做合一法，不但適合鄉村社會，且爲普及教育的有效方法，亦可廣爲採用。上列各種教學的方法，應該製定畢業的標準，製定測驗題予以測驗，能够達到規定的標準，然後予以畢業。

（三）鄉土教學 鄉土教學不但切近兒童生活需要，適合兒童的心理和社會需要，並能引起兒童愛護鄉土觀念，發揚民族精神。即實施生產教育，亦須以鄉土爲基礎，整個鄉村教育，亦須以鄉土教育爲出發。鄉土教材之選材範圍及其標準，上項曾經述及；至其教學方法，約有下列九種。茲分別說明於下：

（一）觀察法

（1）觀察的事項：

（a）本地的公共場所。

(b) 本地名勝古蹟和紀念物。

(c) 本地區域山水交通等。

(d) 本地的物產。

(e) 本地的重要事業。

(f) 本地人民生活和職業狀況。

(g) 地方風俗習慣。

(h) 地方自治。

(i) 縣政。

(j) 社會生活和社會服務。

(k) 家庭貧乏等社會問題。

(l) 生產消費等社會經濟狀況。

(m) 本地自然現象。

(n) 本地日常生活上的各種需要物品。

(o) 其他。

(2) 指導的方法：

(a) 觀察不但希望他們能得真實的知識，更希望他們能從粗疏的觀察，進為精細的觀察，從散漫的觀察，引到有秩序的觀察。

(b) 觀察有部分的、全體的、短期的、長期的、各種方法。當視材料內容，分別採用。

(c) 參觀須有良好的組織和確定的方法。

(d) 參觀之前先定目的，講明方法。

(e) 出外參觀應攜帶物品。

(f) 出外參觀應指導社交的方法。

(g) 參觀之後，注意作業報告。

(二) 調查法

(1) 調查的事項：

(a) 本地重要事業。

(b) 本地人民生活和職業狀況。

(c) 地方風俗習慣。

(d) 地方自治。

(e) 家庭貧乏等社會問題。

(f) 本地自然現象。

(g) 本地日常生活上的各種需要物品。

(h) 本地的特產。

(i) 其他。

(2) 指導的方法：

(a) 調查有通信調查及直接調查兩種，當視情形單用或兼用。

(b) 直接調查前，教師要先往調查地觀察一回，作指導的準備。

(c) 出發調查前，先討論調查方法和應守的規則。

(d) 出發調查前，應先置各項應用表格和物品。茲舉調查工業的用表為例：

公司名稱	創辦	人	創辦年月	現在經理	資本及現況	地址

(e) 指導社交的方法。

(f) 調查後注意作業報告，最後共同討論一個要點，作為結束。

(g) 通信調查由共同擬具辦法，規定格式，通函詢問。調查既得結果，共同討論一下，作為

結束。

(三) 參加法

(1) 參加的事項：

(a) 社會生活和社會服務。

(b) 鄉土的衛生。

(c) 鄉土的娛樂。

(d) 其他。

(2) 指導的方法：

(a) 參加是一種實際的活動，在參加之前，對於參加事項的內容要徹底明白。

(b) 參加要有一定的方法，和良好的組織。

(c) 在參加時，教師不要代替，並應隨時指導。

(d) 較長時期之參加，應注意不始勤終怠。

(e) 參加以後要有報告。

(f) 參加以後，對於所參加的事項，應加以批評並謀改善的方法。

(四) 討論法

(1) 討論的事項：

(a) 前述觀察的事項。

(b) 前述調查的事項。

(c) 前述參加的事項。

(d) 其他

(2) 指導的方法：

(a) 討論須在觀察調查參觀等以後舉行。

(b) 討論要有一定的目的。

(c) 討論時應讓兒童自由發表意見，教師在兒童意見未盡情發表時，不要輕加批評或暗示，全班兒童沒有意見時，教師纔可以加入校正。

(d) 須注意將本地的情形和已學的他處地方情形相比較。

(e) 討論以後，要紀錄要點。

(五) 表演法

(1) 表演的事項：

(a) 鄉土史事。

(b) 鄉土名人故事。

(c) 風俗習慣的演化。

(d) 人民生活和職業狀況。

(e) 其他。

(2) 指導的方法：

(a) 在表演前，選擇材料編排演習，製作景物，都須通力合作，養成互助合作的精神。

(b) 表演的時間要經濟。

(c) 選派扮角，當由兒童共同推選。

(d) 佈景要合歷史的時代和事實。

(e) 化裝要合劇中人的身分。

(f) 服飾不能借貸或購買時，可用紙做。

(g) 表演以後，須充分的批評。

(h) 表演時要注意秩序。

(六) 演講法

(1) 演講的事項：

(a) 歷史故事。

(b) 鄉土名人事蹟。

(c) 鄉土經濟發達史。

(d) 鄉土自治發達史。

(e) 鄉土風俗習慣的演化。

(f) 本地的時事要聞。

(g) 其他。

(2) 指導的方法

(a) 言語淺近，少用術語。

(b) 語句清晰，少重複累贅。

(c) 要利用顏面手足，幫助表達，但不能流於浮滑。

(d) 遇有重要關鍵處，須鄭重講述。

(e) 講演時可利用實物模型圖畫略圖和板書做幫助。

(f) 隨時插進相當的問題引起兒童研究的興趣。

(g) 講常識故事，須多加討論。

(h) 講演以後，可作種種發表作業，如畫圖、表演、裝排，並記錄要點等，教師並須加以考查。

(七) 實習法

(1) 實習的事項：

(a) 本地主要農作物。

(b) 本地的蔬菜。

(c) 本地的主要果樹。

(d) 本地的花卉。

(e) 家畜家禽。

(f) 蠶蜂魚等。

(g) 市政。

(h) 其他。

2) 指導的方法：

(a) 實習開始時，應使兒童充分了解其目的和方法。

(b) 實習時要認真工作並須加以記載。

(c) 實習可分組進行以養成合作的精神。

(d) 實習時要顧及方法時間和所用材料經濟。

- (e) 兒童實習時教師隨時加以指導，但不可侵奪了兒童的自動。
- (f) 實習最易因勞苦而厭倦，須利用比賽的方法，鼓勵兒童努力。
- (g) 實習後，要報告結果，並須批評比較。

(八) 製作法

(1) 製作的事項：

- (a) 本地的特產工藝。
- (b) 鄉土名勝和自然物的描寫。
- (c) 鄉土的地理模型。
- (d) 鄉土的名勝古蹟和紀念物模型。
- (e) 鄉土物產的標本與圖說。
- (f) 鄉土故事的筆述。
- (g) 其他。

效。

(2) 指導的方法：

(a) 製作前應使兒童明了其目的和方法。

(b) 製作前須充分和兒童計劃，令兒童預算，務使方法、時間和所用材料等，都經濟而有

(c) 製作時，教師應隨時加以指導，但不可侵犯兒童的自動。

(d) 養成分工合作的習慣。

(e) 應該勉勵兒童有獨立的思想。

(f) 製作後，要加以批評和比較，並謀改進的方法。

(九) 欣賞法

(1) 欣賞的事項：

(a) 鄉土的童話、故事、歌謠、傳說、歷史、遊記、笑話、劇本、小說、詩歌、書信、寓言、詞曲、謎語等。

(b) 鄉土的自然景物名畫建築雕刻等。

(c) 鄉土樂器。

(d) 其他。

(2) 指導的方法：

(a) 要引起兒童欣賞的動機。

(b) 要使兒童自動的欣賞。

(c) 要鼓舞受動的沈思的態度。

(d) 要增加兒童關於欣賞必須的知識。

(e) 教師要先有深切的欣賞。

(f) 要供備欣賞的環境設備。

上列各種方法的應用，須視教材的內容而定。有時一種教材不僅採用一種方法，須兼用兩種或兩種以上方法的，教者切不可拘泥。(註四)

六、訓導

教育是兒童整個生活的發展，其中分不出教學與訓導，不過爲便利說明起見，才把他們分開；惟實施時，仍當互相協調而打成一片。

（一）鄉村小學訓導之要點 鄉村小學的訓導，當就教育目標同時要注意鄉村兒童之身體的、道德的、心理的各方面，使其成長而達到鄉村之社會生活的標準。關於鄉村兒童的特質，在前面曾舉其優點與缺點，優點當設法使其保存而發揚之，缺點宜予以糾正使成爲優良的習慣。茲再依據身體的、心理的、道德的三方面申述之：

1. 關於身體的 鄉村兒童的身體，一般人均視爲比較健壯的，這因爲農村自然環境優良而自有相當的根據，然其因爲不知注意清潔之故，而陷於疾病者，恐比都市爲多。他之所以不注意清潔，大都由於家庭的影響。農民因知識程度既低，兼因生活忙亂之故，無暇爲子女注意清潔。所以兒童衣服身體，積垢甚厚，亦安之若素，一成習慣，視爲固然。每遇夏令，汗臭撲鼻，故清潔的訓練，是不可不注意的。宜如何使兒童注意清潔，一方面固應採取反覆的訓練，使之養成習慣，或通知家庭，然而農民家庭，往往狃於故習，平日疾病之迷信的心理甚爲堅固，而農事繁忙，或更無暇及此，以致大都

不能接受。訓導要使兒童能够實踐的，故學校中最好有洗衣洗浴之用具的設備，使之在學校內於一定的期間輪流使用。兒童久成習慣，自知要求家庭清潔，則其結果不僅兒童受益，其他如修剪指甲、吐痰以及飲食衛生、姿勢矯正之健康訓練，或採取中心訓練週或與其他活動聯絡，惟以使兒童有反覆練習的機會，而能養成習慣爲度。

2. 關於心理的 鄉村社會組織單純，社交多爲直接。因之影響於兒童之思想，易流於保守單純。此實農民心理改造之暗礁，亦卽鄉村建設之障礙，鄉村小學之訓導，卽當注意此點。平日要養成兒童對於事物有懷疑推理的態度，訓導之方法或採取問題研究之比賽，或以此納入於集團的講演比賽，當更有效。惟低級兒童當從植物生長之考察或科學故事講演入手。

3. 關於道德的 鄉村兒童因爲平日缺乏清潔的習慣，常有喜塗牆壁，污損物件……等等。教師一見了兒童有此種行爲，就應予以懇切的糾正，並立將塗寫污損之處洗滌乾淨，保持清潔的美觀，使兒童發生愛美的觀念。如校中發現此種行爲很多者，可以舉行一個中心訓練，使兒童在積極的方面，養成保持清潔的習慣，同時在消極的方面應對此種喜塗寫污損的兒童，予以團體的制

裁。

鄉村兒童是很會服從的，一般人均認此爲道德的長處，其實與其說是長處，還不如說他是短處比較妥當些。因爲盲目的服從，絕不能說是美德；鄉村兒童之有此種行爲的特質，實是家庭教育不良的反映，亦就是農民久處壓迫之奴性的間接反映。故在服從方面，應該注意的，是使兒童何以要服從這一點上有相當的理解。反之，亦要養成他爲正誼而反抗的毅力。不爲盲目的服從，亦不作無理的頑抗。兩方兼顧，始能謂爲美德。這在團體活動時，要養成他肯作正誼的發表意見，同時會遵守共同的決議。（註五）

（二）鄉村小學之兒童自治問題 兒童自治不但是訓導設施的中心，也可作爲教學設施的中心，若能善爲運用，實可作爲教育設施的核心。現在一般鄉村小學中關於兒童自治，有的掛個空招牌，有的竟不組織，究其原因，有以鄉村小學因兒童人數不多，工作不能支配，兒童能力薄弱，工作不能勝任。有因經濟竭蹶，難於添置設備；有因時間及兒童家屬方面都發生問題。惟鄉村小學，不能因噎廢食，問題當可設法解決。

1. 人的問題 鄉小中的兒童，多的有五六十個少的只有三四十個，並且除掉一部分的年幼兒童外，能切實工作的，真是很少。惟兒童自治組織，不必模仿都市小學，可儘量縮小，如圖書出版及其他各種比賽等可合爲學藝股，遊戲、娛樂、整潔、救護等，可合爲康樂股，這樣，人數就易支配，如再不敷活動，事業可以減削或合併，幼年兒童，雖然不能獨當一面，但是輕而易舉的事，也須分配些給他們做做，予以一種的機會。講到能力，都市小學兒童，因常常參加各種活動，所以比較鄉小兒童要強些。不過如能對鄉小兒童加以適當的指導協助，多多練習，辦事的認真與刻實，定不遜於都市小學兒童。

2. 經濟的問題 經濟爲事業之母，巧婦難爲無米之炊，近年來農村衰落，經濟破產，教育經費，折扣打而再打，那裏有錢來化費呢？不過不妨想想法子，用少數的錢來舉這種急須實施之事：（1）像雞毛帚、面盆架、巡察員的徽帶、木棍、叫子、報夾及運動器具等，可以自製。（2）像掃帚、抹布、畚箕、農具等可由兒童自備。（3）像字紙簍、面盆、鏡子等，可以索取和商借。（4）把農場和小商店的收入，充作自治會經費。（5）可以向比較富裕的兒童徵收自治捐。（6）校中提出一部分，作爲

津貼。(7)有時可向地方熱心人士募捐。

3. 時間的問題 至於時間，可儘量利用課餘時間，有時課內亦可利用。如(1)討論和研究可歸入研究科，在研究課中行之。(2)如農場實習，可在勞作課中行之。(3)偶發事項，可在晨會夕會中討論決定之。如能照上述各項做去，時間便不成問題了。

4. 兒童家屬的問題 鄉村上的農民，大都以爲進學校便讀書，讀書之外，別無他事，如果舉行各種活動，便大不謂然，有的誹謗，有的赴校責問，有的禁止兒童入學，有的竟公然破壞，阻礙叢生，要解除這種困難，便須賴於家庭聯絡。在兒童自治未施行以前，常和兒童家屬談談地方自治之重要，國家實施自治的法令及現況；進一步談談進學校的目的，兒童自治的重要等，更變他們的觀念，增強他們的印象；同時在實施時鼓勵兒童對於自治發生濃厚的興趣，使兒童沒有難色告訴家長，而引起糾紛，並且常常請地方上之有識者，到校中來，視察兒童自治實況，藉爲宣傳。(註六)

(三) 鄉村小學兒童的自治組織 鄉村小學的兒童自治組織有許多花樣，各有各的辦法，如學校鄉或村，學級聯合會委員會、工學團、保甲制、童子軍組織等，這幾種組織，各有各的好處，不過

爲基本訓練起見，最好從小單位的學級做起，以學級自治作中堅的組織。所謂學級自治，就是把各級應做的事，應有的課外作業，加以合法的組織，然後從部分的，組織到整個的學校兒童的大的聯合。這樣，各級有基本的活動，自治訓練的機會容易普遍，自治的意義容易認識，組織容易熟練；基本的活動與兒童了解的能力適合，工作易於引起興趣；全校兒童的自治團體與全體兒童發生密切的關係；並且合於民主精神。

學校規模有大小，兒童數有多寡，兒童自治的組織須顧及事實上的需要性與可能性而決定組織的方法，如單級小學的兒童自治組織。不能與五六級的採取同一的方式；否則，徒然虛設了許多形式的組織，而兒童的能力不易應付，反而減少其興趣而養成敷衍的習慣。兒童自治活動要社會化，鄉村小學之自治活動，尤應注意到這一點，教育具有創造未來和改進現在的使命，鄉村小學的兒童自治，應使組織活動與社會改進的理想一致。如集團規律之養成，合作制度的試驗，新聞的編輯與採訪，農業生產之改革，健康與娛樂，皆爲建設鄉村之理想，亦即爲兒童自治組織所應實施者。所不同的，兒童自治於社會價值之外，還要顧及兒童之工作的興趣。但是，由此而獲得社會改進

的啓示與社會改進的知能，卻爲兒童組織上所當達到的理想。

根據上面的討論可知鄉村小學的兒童自治組織，應遵守三個原則：

(1) 由小組組織到大聯合；

(2) 要顧及事實上的需要性與可能性；

(3) 要與鄉村社會改進的理想調和。

七、經費

(一) 鄉村小學的經費問題 鄉村小學的經費多不充足，致事業不易發展，必須寬籌經費，有經費，還須用途支配妥當，並力求節省，使少量的經費發生甚大的教育效果。於此就有三個問題，即如何開源？如何節流？如何支配預算？

(二) 經費的來源

甲、原有的來源

(1) 完全由縣教育經費支給或補助一部分；

(2) 完全由區教育經費支給或補助一部分；

(3) 私人捐助；

(4) 私法人公產或廟產；

(5) 特產捐。

乙、籌增的辦法

1. 全國人民做義務工作 辦法可由政府統盤計算，普及義務教育需經費若干？除原有經費支給外，尙不足經費若干？此不足之數，可由政府下令使全國人民做義務工作若干日，把所有之工資及生產經費充之。此實爲一勞永逸之辦法，義務教育爲全國人民人人必須受之教育，以全國人民所生產者，還諸全國人民享受消費，於理實甚公平而妥當。若一村欲興辦小學，可以全村人民做義務工作，其關於一區者，可以全區人民做義務工作，惟一區一村採取是項政策，須由村民或區民自動議決方較妥善，若用高壓手段，則必至失敗。

2. 整理廟產 寺廟在中國鄉村中設立得很普遍，其財產若加以統計，亦必甚有可觀，在鄉村

日趨貧窮的狀況下，拿這巨款來充作教育經費，實是止渴佳茗！廟產興學，早已有人提倡，在七八年前，各地黨學兩界，乘革命的銳氣，實行摧毀偶像者甚多。其後政府方面以各地人民自由行動，恐生流弊，於是訂定條例，保護廟產。因是廟產興學運動，遂如泡影。迨至二十四年冬，政府又明令規定各地寺廟財產得充地方公益事業費，是則廟產得充教育經費，已由法令規定，各地若能安定辦法進行，當爲目前教費之唯一來源。至於政府方面，可第一步舉行寺廟登記；考查廟主廟史和廟產的所屬；第二步舉行神像審查，把淫神邪鬼的偶像廢除；第三步舉行僧道檢定，把不明經義或非自願奉佛者，均放令還俗。這三步手續做完，把應當廢除的寺廟財產，可一律移作鄉教經費。

3. 開發荒山荒地興造教育林 我國荒山荒地，各處都有，據中國經濟年鑑第八章所載，荒地總面積共有六四〇、八〇七、〇八二畝，察、甘、青、滇、桂、蒙、藏及寧夏等處尙未計入，政府若能加以墾殖造林，則鄉教經費大有着落。各地鄉村小學，若能承墾荒地荒山，則若干年後，經費有着了。

其他如徵收教育稅，或發行義務教育公債或由退回之庚子賠款項下補撥，或由監稅收入補撥則須視政府之通盤籌劃了。

(三)節流的方法 鄉村小學節流的方法有七：(1)校舍如有祠堂書室等可適用時，當以借用為原則。如要新築，則以堅固儉樸為主，請農民通力合作，以省工資。(2)設備及一切用品，凡可由師生自製或為農夫農婦可製者，均當服務，不必破費另購。(3)學校用品亦可勸人捐贈，尤以圖書籍等為然。(4)標本儀器當利用圖畫與手工兩科自製。(5)貴重物品不能不購者，當僅擇其重要部分購之；其餘部分可自製；如油印機單購蜡紙鋼板橡皮棍而自製木箱，乒乓球則單購球而自製拍板與網之類。(6)學生實習農藝與手工時，農具及材料可由家中攜來。(7)凡學校經費，宜採一錢二用的原則，學校用品，亦當採一物二用或三四用的原則。(註七)

(四)經濟的分配 鄉村小學經濟分配的原則有六：(1)須根據學校發展的計劃。(2)須根據上學期的預算決算。(3)須以學校的主要的功用為準則。(4)須從最小量的學校收入處推算。(5)須顧到當地農村社會的環境。(6)須根據規定的標準。至於經費分配的標準，浙江省教育廳有如下的規定：

項	目	俸	給	購	置	消	耗	修	繕	特	別	準	備
比	率	六五至七五%	一二至一七%	八至一一%	四至六%	視需要而定	一%						

八、假期

（一）假期的種類及其批評 假期的種類，據小學學曆的規定有下列各種：

假期的種類	放假日數	用意
暑假	約五十日	避暑
寒假	約十四日	避寒
春假	七日	旅行遊覽
星期日	全年約四十二日	整理工作與修養
紀念假日	全年約八日	藉資紀念

張宗麟先生以爲鄉村兒童不怕暑熱與寒冷，暑假與寒假大可不必；鄉村兒童終年在大自然的懷抱裏，春假亦不必放，星期日在鄉村中是荒費，應減少日數或時間；紀念日應該做有教育價值的

的活動，不應放假，他主張鄉村小學應放農忙假和節令假，因為農忙和節令時，鄉小兒童缺席的甚多，為適應鄉村社會情形起見，可以放假。部頒小學規程第五十七條亦有如下之規定：『設在鄉村之小學，如有特殊情形者，得按照學校所在地之農業狀況，酌量移動暑假日期，並得將假期分為數節，作間隔之休息：（如分別放春假、夏假、秋收假等而減少暑假日期）。惟休假日期之總數，不得超過規定之暑假日數並須經各該省市之主管教育行政機關之核准』。

（二）農忙放假問題 鄉村小學在農忙時期，缺課的兒童甚多，而學校束手無策，這確是事實；然而究竟要否放假，還是一個值得研究的問題。在農忙時期，天氣和暖，宜於讀書，若放假，則不要幫助家庭工作的兒童，犧牲太大。所以鄉村小學須求一兼籌並顧的辦法，使二種兒童均不吃虧。於此，鄉小可以農忙教學來代替農忙放假，其辦法如左：

（1）學校不放農忙假。

（2）兒童來校上課或留家工作，悉取決於其家長。

（3）到校兒童打破呆板課程表上課教以適當的此時此地所需要的活知能——如重要

時事農事衛生常識等。

(4) 發給留家工作兒童以適當的『工作日記表』令其每日填報，教師須隨時批閱。

(5) 到校兒童上午上課，下午即與教師分頭去訪問留家工作的小友，一方既可將新獲得的知能傳播給他們，一方面又可親近自然，擴充見聞，增加研究資料；同時還可利用小先生制，實行小先生上田。此外還要負收發工作報告表之責。

(6) 訪問兒童，亦須按日填寫適當報告表，交教師批閱。

(7) 每若干時，定一適當時間，召集全校兒童開一談話會，以資報告討論。

(8) 農忙教學實施完畢後，應開一個農忙教學成績展覽會，以資結束。

這樣一來，無論到校或留家的兒童，我想都能得到適當的教育，過着合理的生活了。如教員富於農事知識，且可實行田間教學，不但可以教兒童，還可以教兒童的家長，如在家帶領弟妹的兒童，願意帶領弟妹來校則可由一二教師辦理臨時託兒所，兒童不獨可以讀書，且可學習育嬰常識，同時也可利用時機教學各科。(註八)

(三)例假問題 星期不放假，有許多人這樣主張，這對於兒童固然沒有什麼不可以。有許多小學因為例假連學生要到學校來也不讓他進去，這是大錯。兒童在家，叫他做些什麼？沒有事做的時候，到學校裏來逛，總沒有什麼不可以的。不過廢止了星期例假而照常上課，這在教員方面，未免連休養或工作整理的機會也沒有了。鄉村教師整天忙碌，休息是必需的，工作整理更必需，最好的辦法，星期不放例假，讓兒童在校做有益的活動，由一個教師擔任指導工作，同時把兒童組織起來，不要處處要教員去管理他。

九、畢業生指導

(一)升學就業指導 鄉村小學畢業後，兒童的前路有二，一是升學，二是就業。兒童的能力有限，學識低淺，在未離開學校以前，就彷徨歧路，無所適從。若不加以指導，則一旦投考學校，或就某種職業，對於個人的性向，是否適合，家庭經濟能力能否勝任，均不計及，則將來升學者不能深進，就業者不能樂業，半途而廢，貽害無窮。茲將升學就業指導之要點論述之。

1. 指導兒童升學的目標，是栽培兒童升學的能力，指示兒童升學的途徑，指導兒童認識各種

學校。尤其在鄉村，不但兒童不明瞭各種學校的性質和內容，連家長也莫名其妙，故對於有力升學和志願升學的兒童須詳加指導。鄉村小學畢業生之升學者，究屬少數，因為農民是窮的多。但小學兒童往往以升學為榮，就業為恥；兒童父母亦多望其子弟能升學讀書，升官發財，不知兒童升入中學後，若不能繼續深造，則不但無官可升，無財可發，反使家庭破落的代價為造成一個無業遊民。這種謬誤的觀念，鄉村小學須加以糾正，升學後之前路，亦須加以指示，俾免兒童誤入歧途。

2. 指導就業的目標，在栽培兒童就業的能力，指示擇業的途徑，指導兒童認識各種職業和養成兒童服務的興趣與樂業的精神，鄉校畢業生因家境困難，不能升學者甚多。這班人，論理亦應在家鄉服務，因為鄉村教育是教人歸農的，不是教人離鄉，這班人可本其所學，改良農業，改進鄉村，作鄉村社會的中堅。所以鄉村小學畢業生就業指導，看重在指導兒童如何進修，如何幫助父母處理家務，如何改良家庭環境，如何改良農業等等。至少數家無恆產，必須出外就業者，或有就業機會者，如慈北小學畢業生，往上海、甯波等處做學徒的人頗多，則可指導就業須知，如學徒生活的指導，服務應有的精神，待人接物和處世知識等。

3. 實施升學和就業指導，爲便於計劃及進行起見，可組織升學就業指導委員會，推定委員，處理一切進行事宜。其學校不大，教員人數不多者，則可於飯餘課後，商討分工合作的進行辦法，不必組織委員會，實施的方法，有下列數端：

（甲）調查——調查兒童的志願、興趣、學識、能力、個性及家長意見與家庭經濟等。

（乙）談話——依據調查的結果，作個別談話，或團體談話。

（丙）訪問——和兒童談話後，再去訪問家庭，或召開家長談話會，商酌各生升學就業問題。

（丁）演講——定期演講各校狀況，投考須知，就業常識，服務道德等。

（戊）中心訓練——舉行中心訓練，灌輸升學和就業的切要常識。

（己）假設試驗或就業練習。

（庚）其他如參觀介紹等，亦可衡其需要與否，採擇施行。

（二）畢業生的聯絡——小學的畢業生，是鄉村社會的知識分子，稍過若干年，即成爲社會的中堅，故鄉村社會之良窳，與他們實有莫大之關係。鄉村小學是改造鄉村的，即須利用這班畢業生，

使組織堅強的團體，以爲改進鄉村的初步工作。從畢業學生的團體出發，再吸收鄉村優秀分子，可組織社會改進的中心團體，如鄉村改進會或青年服務團等等，至在他鄉之同學，因時常互通聲氣之故，於學生之升學及就業，亦必有相當幫助，至聯絡的辦法，可組織畢業同學會，刊發校友通訊，開辦補習班，及其他種種活動。一個團體，因有事業可做而存在，而事業亦賴團體的力量而發展。

附註

(註一)王衍康：鄉村教育第三章第一節。

(註二)韓家駁：鄉村小學校舍的修建。（江蘇教育廳出版小學教師半月刊第二卷第五期）

(註三)支清海：太師附小鄉土教育實施報告。（小學教師半月刊第二卷第十九期）

(註四)通中實小：鄉土教材的教學方法。（小學教師半月刊第二卷第十九期）

(註五)郭人全：農村教育第六章第八節。

(註六)蔣霖：鄉村小學怎樣實施兒童自活。（小學教師半月刊第二卷第五期）

(註七)雷通羣：中國新鄉村教育第六十至六十一頁。

(註八)商冠時：兼籌並顧的農忙教學。（小學教師半月刊第三卷第十六期）

閱讀

1. 王衍康：鄉村教育第三章。（正中）
2. 鄉村小學實際問題專號。（江蘇省教育廳出版小學教師半月刊第二卷第五期）
3. 鄉土教學實施報告號。（全上第十九期）
4. 鄉土教材號。（全上第一卷第十八期）
5. 小學行政號。（全上第二卷第十八期）
6. 小學設備佈置號。（全上第三卷第十七期）
7. 張宗麟：鄉村教育第五章至第十二章。（世界）
8. 古棣：鄉村教育新論第三篇。（民智）
9. 郭人全：農村教育第六章。（黎明）
10. 教育部：幼稚園小學課程標準。（中華、商務）
11. 俞子夷：新中華小學行政第二、三、五、六、七、八各章。（中華）

問題

1. 鄉村小學設立的原因有那幾種？
2. 鄉村小學從程度上分有那幾種？
3. 鄉民對小學之態度有那幾種？

4. 鄉村兒童之心理方面的特質怎樣？
5. 選擇鄉村小學校址的標準怎樣？
6. 借用公祠作校舍的手續應當怎樣？
7. 借用寺廟作校舍，應當如何處理偶像？
8. 寬籌修建校舍經費的辦法怎樣？
9. 鄉村小學的設備有那幾個缺點？
10. 用什麼方策可使設備增多而合用？
11. 單級編制有那許多優點和缺點？
12. 二部編制的辦法怎樣？
13. 鄉村小學選擇教材的原則怎樣？
14. 你對於鄉村小學學科增減問題的意見怎樣？
15. 鄉村兒童自治組織應當怎樣？
16. 訓育與教學如何使其貫通？
17. 鄉村小學之教學的困難何在？
18. 有什麼方法可以解決鄉村小學之教學的困難？
19. 籌增經費的辦法怎樣？

20. 在二十五年七月部頒小學課程標準，各科作業要項中那許多是鄉土性教材項目？
21. 爲什麼鄉村兒童有許多不良的習慣？
22. 試擬一個農忙期間鄉村小學教育實施計劃。
23. 你對於例假問題的意見怎樣？
24. 試擬一張畢業生升學就業調查表。
25. 組織畢業生團體，對於鄉村教育有什麼功用？

第五章 鄉村生活中之急切問題

第一節 鄉村生活之一般

我國自從資本主義侵入以後，都市日漸繁榮，鄉村日漸衰落，都市生活舒適，鄉村生活痛苦，在都市中，可以看到富麗堂皇的高樓大廈，在鄉村中則到處是茅茨土階的草舍；高樓大廈講究採光、通氣、溫度、溼度、等等；鄉村茅舍中則『六畜同居』着，這是鄉村在住的方面之不如都市。在都市中可以看到林立的菜館，山珍海錯，應有盡有；在鄉村中，則農民『二月賣新絲，五月糶新穀』，青菜淡飯尚不易得，更說不到烹調之精美可口，這是鄉村在食的方面之不如都市。在都市中，可以看到貂皮、狐背、軟緞、輕綢、晨裝、晚服，花樣翻新；在鄉村中則多是『鶉衣百結』冠履不完，更說不到美觀適體，清潔衛生，這是鄉村在衣的方面之不如都市。在都市中，有平坦的道路，輕捷的車輪，往來馳騁，任

意所欲，在鄉村中則多是羊腸小道，崎嶇曲徑，天雨則滑溜泥濘，起風則飛塵撲面，這是鄉村在行的方面之不如都市。其他如都市中有娛樂場所；鄉村中則除一年一二次的迎神賽會和春秋社戲外，平日要悶煞人。都市中多新聞雜誌及各種文化機關；鄉村中則除私塾和簡單落後的小學外，所見所聞的，只好『姑妄聽之』和『姑妄視之』。所以現在的鄉村不是桃源仙境，簡直是人間地獄，（註一）茲將鄉村生活中之急切問題分別論述之。

第二節 生計問題

一、鄉民生計困窘的原因 我國社會崩潰的原因在帝國主義的侵略，封建勢力的剝削，天災人禍的摧殘，因社會的崩潰，影響到人民的生計，但這是整個國家經濟政策和社會組織問題，甚至要牽涉到國際間的經濟關係，在此不加論述。現在所要探討的是直接使鄉民生計困窘的近因。直接使鄉民生計困窘的近因，其犖犖大者有三：第一是農民所有土地的不足，第二是農業生產方法幼稚，第三是資金竭蹶周轉不靈。

大多數農民所有的土地不足，在於土地分配的不均。關於土地分配的情形，可看下列諸表：

二十二年估計廣東省土地分配情形（註二）

農民類別	農戶數目	農戶百分比	佔有畝數	畝數百分比	每家平均畝數
地主	一一〇、〇〇〇	二	二二、三六〇、〇〇〇	五三	二〇三.三
富農	二二〇、〇〇〇	四	五、四六〇、〇〇〇	一三	二四.八
中農	一、〇九〇、〇〇〇	二〇	六、五五〇、〇〇〇	一五	六
貧農與雇農	四、〇四〇、〇〇〇	七四	八、〇八〇、〇〇〇	一九	二
總計	五、四六〇、〇〇〇	一〇〇	四二、四五〇、〇〇〇	一〇〇	七.八

若依此表計算，則每人平均得田尙不足一畝六分，（以每戶五口推算）請再看最近全國耕地報告，其分配情形，亦與上表相似。

二十三年之耕地分配（註三）

農民類別	別佔全農戶之百分數	所有耕地佔全面積之百分數
地主	四	五〇

富農	中農	貧農與雇農	總計
六	二〇	七〇	一〇〇
一八	一五	一七	一〇〇

土地分配不均之情形，尙不止於此，我們還可從各類農民的增減上來推算：

全國各類農民底增減（註四）

農民類別	二〇年	二一年	二二年
自耕農	四九%	四六%	四五%
半佃農	二三	二三	二三
佃農	二八	三一	三二

從這幾個表中，不但可以看出大多數農民耕地日漸減小，並且可以看出佃農日漸增多，這是使農民生計日迫的原因之一。

我國科學不發達，民衆又習故守舊，在現在生產方法進步時代，農民還是胼手胝足，不肯改良。又因我國農業生產爲小農經營，新式生產技術也不易應用。有人估計中國農業需用人力的要百分之五十，美國只要百分之三。中國農民平均每人能耕種四畝，美國農民每人能耕種五十七畝。農產物如米、麥、玉蜀黍、棉等中國每畝的產量平均只抵得美國的百分之二十。所以生產技術的不良，也是直接影響農民生計的。

生產三要素是土地勞動與資本，資本不足，亦直接影響農業生產，我國農民日漸貧窮，朝不保夕，無種子下種與無肥料施肥者比比皆是。農民因資金缺乏，周轉不靈，不得已而出賣農具與家畜者亦爲常有之事。中國鄉村，少金融流通機關，農民遇有急需，不得不投入高利貸者之門，受其重利盤剝。凡此種種，均足說明農民生計問題之所在，亦可見鄉村教育者所應致力之處矣。

二、鄉村生計教育 鄉民生計問題，固待整個政治經濟問題的解決，但教育亦應盡其棉力。關於土地問題的解決，莫優於孫中山先生的平均地權的辦法。平均地權的辦法實行，則耕地農有的目的不難實現。平均地權的辦法，第一是照價納稅和照價收買；第二是土地的自然增價收歸公

有；第三是限田，由國家規定土地法，使用土地法及地價稅法，在一定時期以後，私人之土地所有權，不得超過法定限度；第四是設立土地信用機關，援助農民購買土地。鄉村教育者，應使農民自己覺悟，結強大的團體，督促政府，更進而掌握政權，以實行平均地權。欲使鄉民了解平均地權的理論與實際，須設施下列各事項：

（1）民衆讀本採取民生主義的材料。

（2）演講民生主義。

（3）研究農村經濟生活。

（4）試辦共同耕種合作。

（5）研究賦稅征收法。

此外提倡墾殖，組織殖邊同志社等，亦爲可行之事。

關於生產技術的改進，須設施下列各事項：

（1）指導農民選種。

- (2) 介紹新式農具及化學肥料。
- (3) 教導改良培植法。
- (4) 闢置示範農場。
- (5) 設立特約農田。
- (6) 舉行農事演講會。
- (7) 開農產品展覽會。
- (8) 編行農事指導叢書。
- (9) 指導養蜂養蠶養魚養羊等。
- (10) 改良家庭工藝。
- (11) 傳授手藝。
- (12) 演講災荒與蟲害的原因與防治法。並予實地指導。
- (13) 提倡造林。

(14) 指導改進土壤與肥料。

(15) 舉行科學表演。

關於金融之流通，須設施下列各事項：

(1) 設置合作講座或開辦合作講習會。

(2) 組織合作研究會。

(3) 創設合作組織指導所。

(4) 組織並指導信用、生產、消費、運銷、利用等合作社。

(5) 組織儉德會並指導鄉民儲蓄。

第三節 整潔與健康問題

鄉村中的自然環境，是很整潔而合乎健康條件的，但因中國鄉村，爲着經濟衰落，政治腐敗，鄉村人民的一切都呈現着不整潔和不健康的狀態，現在分述如下：

一、不整潔和不健康的生活：

(1) 食 鄉民因為經濟窘迫，吃的東西，不但質料不佳，並且顧不到清潔與衛生，我們在夏天可以看到農民吃隔夜的飯菜，和腐臭的東西，喝冷水亦非常普遍，一遇災荒，則更飢不擇食；有些連不清潔的食物還得不到，只得吃草根和樹皮。

(2) 衣 農民們每人所有的衣服，多是一套棉衣，一套單衣，不是穿棉的，便是穿單的，夾衣是很少有的，要想有二套衣服替換也沒有的。鄉村兒童，遇到天氣溫和，脫下棉袄，便是赤膊，因為他們在棉衣裏面，也沒有單衣穿呀！衣服的件數如是，還談得到洗滌嗎？因此生長虱子，垢泥積得滿衣。當陽捫虱，也幾乎成為鄉村點綴了。

(3) 住 農民的住所更不堪問了。在陝、甘一帶穴居的、土居的還很多。南方的苗、僮固然有很多是巢居的。在尋常較富裕的鄉村，如江南兩湖，也是草屋居多。臥室廚房廁所合在一室。蚊蠅成羣，飯香和臭氣攪和在一起，談不到空氣流通，陽光充足，調節溫度了。

二、不整潔與不健康的習慣 人們許多整潔習慣都從着經濟富裕與窘迫而轉移的。農民們

要想維持最低限度的生活都不很容易，那裏還談得到講究清潔與健康生活習慣的修養呢？茲舉幾件例子如下：

（1）不洗澡 洗澡習慣，在中國極南部的人民還有幾分。中國北部鄉村人民就不常洗澡，到了秋季以後，隔有七八個月不洗澡是常事，因此身上不但積了垢泥，還生虱子蚤子。這不洗澡的原因在沒有相當設備。家裏無力置備大腳盆。天氣冷了到水塘裏去洗澡是不行的。

（2）堆散垃圾 與糞相類似的是垃圾和人造肥料。垃圾也是肥料之一，農民也很寶貴。塘泥、水草、草皮等堆積起來都可以做肥料，鄉民每每堆散在路上。當腐爛或蒸發的時候，臭氣四佈，不可嚮邇。

（3）隨地吐痰與隨處大小便 隨地吐痰隨處大小便是中國人的惡習慣，鄉村民衆尤甚，在都市中每每看見鄉下人因隨地大小便或吐痰被警察干涉，鄉村中爲着大小便便利如儲蓄肥料，路旁每多糞缸，這不但使空氣不清潔，並使發生蚊蠅爲傳染疫癘的源泉。

三、不整潔與不衛生的社會：

(1) 溝渠不通死水不去 鄉村中的溝渠多不通，死水蓄積，不但臭氣四溢，且生蚊蠅三北地方用污河河底的泥肥田，還要在污河中洗菜淘米。

(2) 廁所林立 在北方，多用乾肥料，所以到處曬糞；在南方用水肥料，所以廁所林立。農業上的肥料，固然重要，但是公共衛生亦不可忽視。

(3) 疾病的治療與死亡 鄉村中因為缺少衛生設備和設施，又少醫院。所以患病以後的死亡率，鄉村較都市要大，疾病的傳染也來得快。患病以後鄉村無良好醫生，於是只好求神籤，吃土方，死的機會自然更多了。病死者又有許多迷信與傳說，如停屍若干日，葬處不遠離等。所以有傳染病者死後還去做傳染的工作。

此外如纏足束胸蓄髮等不整潔與妨礙生活健康者，不勝枚舉，推其原因，在農民經濟的貧困和健康知識習慣的欠缺。

四、鄉村健康教育

關於整潔方面，可實施下列各事項：

(1) 舉行整潔運動。

(2) 舉行整潔比賽。

(3) 勵行新生活。

關於個人及家庭衛生方面，可實施下列各事項：

(1) 舉行健康比賽。

(2) 勸戒烟酒。

(3) 取締賭博。

(4) 勸導放足剪髮不束胸。

(5) 講演個人及家庭衛生要旨。

關於公共衛生方面，可實施下列各事項：

(1) 改良廁所灰廐。

(2) 設置公共浴室。

(3) 組織滅蚊會。

(4) 舉行撲蠅比賽。

(5) 疏濬陰溝。

(6) 舉行公共衛生運動。

(7) 鼓勵種樹。

關於醫藥治療方面，可實施下列各事項：

(1) 設置簡易藥庫，免費診察並施送藥品。

(2) 舉辦民衆醫院。

(3) 舉辦巡迴治療。

(4) 佈種牛痘。

(5) 防疫宣傳與防疫注射。

關於健身活動方面，可實施下列各事項：

(1) 設置民衆體育場游泳池等。

(2) 組織各項運動團體。

(3) 組織國術團體。

(4) 舉行各項運動比賽及國術表演。

(5) 舉行運動會。

第四節 知能問題

一、鄉民知能的現狀 中國國勢落後的一種原因，在人民知能太低，這點大家都承認。鄉村裏面的人比都市中人的知能更低，這也是事實。因爲知能低，生產方法不求改進，衛生不知改良，一切的問題都不知解決，社會自然衰頹，國勢自然落後了。現在舉幾件鄉民知能落後的事實：

(1) 文盲衆多。據一九二七年加拿大舉行萬國教育會議時發表的統計，世界各國的文盲，英國有百分之八，日本有百分之四，美國有百分之六，法國有百分之六點九，比國有百分之七點

九。瑞士、瑞典、挪威、丹麥、德國等，則幾乎沒有文盲。只有業經亡國的印度、埃及我國，有文盲百分之八十以上。二十四年冬，上海各報發表的我國文盲數，比率雖略見減少，但仍有百分之六十五，城市中教育機關較多，鄉村中教育機關甚少，這些文盲，自然農民又占其大部分了。

（2）迷信與守舊 鄉民因為沒有科學知識，自然現象和社會現象都不能理解，於是就用迷信觀念去解釋了。如括風有風婆，下雨有雨師，打雷有雷公，閃電是龍光，鄉民不但迷信很深，而且非常守舊，如婚喪喜慶，一定要依照舊俗排場，耗費金錢，不合情理，他們是不會感覺的。其他如頭髮之不知剪去，小足之不肯放大，農具不知改良，化學肥料之不知運用。他們對於新的總存懷疑之心，舊的祖傳的一切，都以為是好的。

二、增進知能之方法 增進知能之最有效的方法，莫如教育，因為教育不但可以傳遞知識，訓練技能，且可培植理想，養成習慣。但教育的第一步，在使鄉民識字，有了文字的工具，纔可開掘知能的寶庫。故語言文字，可說是知能的源泉，教育的根本要圖。中央第一七九次常會決議下層工作綱領，識字運動列為首要，其用意亦即在此。

三、最低限度的語文教育。

(1) 民衆學校 平民教育促進會分平民學校爲初高育才三級，馮國華先生分民衆學校爲初高補習三級，其實爲劃一起見，民衆學校可分初中高三級，每級修業各四個月，初級民衆學校招收不識字的青年和成人，中級民衆學校招收初級民衆學校畢業生或具同等程度者，高級民衆學校招收初中級畢業生或具同等程度者，民衆學校之課程，照教育部的規定，須有識字、三民主義、常識、珠算或筆算、樂歌。此外，得兼授史地自然衛生，並可酌量地方情形，加設關於農業或工商業等科目，在鄉村中，農業科目自然是重要的。上課的時間每日二小時或二小時以上，大都在晚上，若在農閒的時候，白天也可以上課，若農事過忙，則可暫時停課。民衆學校的校舍，可借用民房或廟宇，借用鄉村小學的校舍也可以。設備也可借自鄉村小學，必須自備的則再行添置。教師可由鄉小教師兼任，但有許多鄉小教師太忙，則可聘請專任教師，專任教師容易做出成績。有許多民校教師，由小學教員輪流擔任，其成績每每較差。民衆學校不收學費及其他費用，所有書籍文具等由學校供給。最近公佈之民衆學校規程，關於借給書籍文具一項有所更正，改爲經費充裕時，得供給貧寒學生

所用之書籍文具。經費大多數是縣教育經費支撥，倘若不足，可以捐募，大約每一學生每期（四個月）需費一元至一元半左右。民衆學校用的課本，各書局都有，在鄉村中，用教育部編的三民主義千字課丙種的頗多。陶行知編的老少通，平民教育促進會編的農民千字課，也專是爲農民編的。不過各有優點和缺點，教師應當隨時加以選擇並補充切合時令及切於實用的教材。民衆學校開辦的時候，有的學生極多，但一二星期後，便日漸減少，能够讀到畢業的很少。這個留生問題，幾成爲普遍問題，值得大家注意研究的。

（2）閱報處 閱報處可利用小學和其他社會機關原有的報紙，在小學或其他機關的在大門附近，闢一間屋子，陳列報紙在架上，供給本村識字民衆閱讀，若經費充足，可多備幾種報紙，再買幾種書籍什誌和圖表。若經費有限，又沒有房屋，則可在通衢設立閱報牌，張貼報紙在牆壁上或木牌上。

（3）壁報 壁報在語文教育上的價值有三：第一是灌輸各種常識；第二養成民衆閱讀的習慣；第三是無形中訓練民衆識字。壁報有二種：一種是摘錄重要新聞譯成白話，張貼在通衢中，這

種又可名曰時事簡報；一種是將社會自然農事家事等常識，寫成短篇的文字，編貼在壁上，編貼壁報，須注意下列各項：

(a) 紙張大小 可相當於普通報紙大小。

(b) 紙張顏色 最好白而無光。

(c) 紙張質料 應堅韌而着水不溶壞。

(d) 紙張厚薄 以厚為佳，不宜過薄，至少要像新聞紙那樣厚。

(e) 字體 須工正，大小至少一方吋，欲特別使人注意時，可大小相間。

(f) 圖畫 必須多多插入，圖意務簡明，合於民衆觀感和想像。有時更可加色彩，使易於引起注意，圖旁可加說明，圖內亦可註字句。

(g) 字的行列 以橫排為宜，但為適合一般民衆閱讀習慣起見，暫時仍可縱排。

(h) 標點 必須加新式標點。加於句旁或句中，可聽寫者之便。

(i) 文句 必須白話而淺顯，用字應根據民衆字彙，最好文句旁加以注音符號。

(j) 附註和說明 因為要補救民衆知識能力的不及，附註和說明不可少的，譬如一個專門名辭「國際聯盟」，下面必須加以附註和說明。

(k) 張貼高度 應較人之平均高度稍高。

(4) 問字處和代筆處 問字處和代筆處可設在鄉村小學之內，各種社會機關皆可附設。這也是鄉村小學教師應有的職務之一，鄉村人民接到一封信，就會拿到小學裏來請教師代看，要想寫信算賬，買賣農產品，還租米等，也常常會來請教教師的。

(5) 圖書館與巡迴文庫 圖書館應設在村莊的中心，便利民衆閱讀，有許多設在高山上海或風景優美的地方，這是錯誤的。農民圖書館，備藏農民喜歡閱讀之書報，並須文字淺顯，容易明白，功用普遍，切合大衆需要，且能適合農民心理而有社會價值者，如藏書不多，可以採取巡迴文庫的辦法，用費較省，而收效則大，巡迴文庫是將書籍放在木箱內或車中，規定日期和地點，巡迴於各處，這是把書送給人看，用書去找農民。

農民閱讀之書籍甚少，還待專家編輯，編輯之時，當須以常用字爲標準，而內容又須合於農民

生活，富於興趣而有教育上之價值。

(6) 採行小先生制和流動教學 在窮國窮鄉中，要想普及文字教育，最經濟的辦法，莫過於小先生制。叫小先生去教人讀書，雖有許多困難問題，但比較起來，總是利多害少的。流動教學是利用民衆工餘時間，教師輪流到各家教人識字，這與顧客上門的民衆學校相反的，實似小販的挨戶兜售。教學方法，採用個別教導，所以學生程度儘可不齊，修業期間亦不規定，學生志願受教，隨時可以收錄，既活動且自然，很可適合學生個性的。

第五節 休閒問題

一、鄉民休閒生活的現狀 休閒是生活必需的，勞動之後，爲恢復其疲勞，必需相當的休閒。農業勞動是有季節性的，農忙的時候，一口氣不停的自天明忙到晚，有時還感覺勞動時間的不夠。在農閒的時候，則整日整月沒有事。會使農民無聊。在這種情形之下，農民的休閒生活，就向不正當的方向發展。俗話說：『飽則思樂，逸則思淫』。又說：『小人閒居不爲善』。這幾句話說盡我國民衆

休閒生活的不正當了。在鄉間最流行的娛樂爲打牌和抽烟，進茶館喝茶聽大書，此外還有一年一二次的迎神賽會和春秋社戲。賭博會使農民一年辛苦到頭得來的報酬在一個晚上蕩盡爲此而永不翻身或自殺的甚多！抽烟有害身體，雖然大家都知道，可是時勢所趨連十幾歲的人也銜一支捲菸在口中的甚多，鄉村中消費在捲烟上的錢，若加以統計，定能使人吃驚！進茶館喝茶的風氣，非常普遍，然而普通茶館是唾涕滿地，塵灰四揚的；並且茶館中擺賭攤抽頭的甚多，還有許多不正當的賣買，如鴉片私鹽紅丸販賣人口及流氓土匪竊賊等，都在茶館中接洽成交的。說書的材料，又是陳舊的小說，注射迷信的封建的觀念，也是有害的。演戲和賽會雖不免也帶有濃厚的迷信和封建色彩，不過一味消極的禁止，也不是根本辦法。從教育的立場來說，應以改良代替禁止。如改良戲劇，以現代的事實編成戲劇，去除迷信封建的成分，灌輸科學的思想，或民族意識等，將迎神賽會改爲慶祝國慶紀念或革命領袖誕辰紀念而迎會，這樣一來，則不但禁止，反可用作教育的活動了。

二、鄉村休閒教育 我國鄉村民衆的娛樂方法不正當社會上又少娛樂的設施，所以休閒教育一方面是糾正不良的娛樂方法，訓練高尚的休閒知能，另一方面是造成良好的娛樂環境，而使

鄉民享受高尚娛樂的幸福。換句話說，休閒教育是要減少鄉民不良的行為，助成鄉民美滿的生活。茲舉幾件鄉村休閒教育的事項於後：

甲、原有娛樂的改良

- (1) 改良戲曲與賽會。
- (2) 改良民衆茶園。
- (3) 勸禁烟酒賭博。

乙、固定的設施

- (1) 闢建鄉村公園。
- (2) 設置鄉村娛樂室。
- (3) 發行民衆畫報。
- (4) 無線電播音。

丙、團體的組織

(1) 組織鄉村劇團

(2) 組織音樂社。

(3) 組織佳節遊賞團。

丁、臨時的活動

(1) 舉行鄉民同樂會或遊藝會。

(2) 放鴿及奕棋等比賽。

(3) 音樂演奏。

(4) 巡迴電影。

(5) 國術及化裝表演。

第六節 自衛消防與訴訟

一、自衛

(1) 自衛的重要 中國社會貧病交迫，農民鋌而走險者日漸衆多，於是地方不靖，土匪如毛，就最太平之浙江來說，自民國二十年三月起至二十四年五月止，省政府總共槍決盜匪一千一百三十九名之多，就地格殺者尙不在內。一個社會，若治安不能維持，則政治經濟教育等建設均談不到，祇有看他加速地崩潰下去。

(2) 鄉村自衛的組織 鄉村欲謀自衛，可組織自衛團，這種自衛團不但可以防止土匪，若力量雄厚，並可抵抗貪官污吏和軍閥的剝削壓迫；若全國普遍地組織自衛團，並可抵抗帝國主義的侵略，有幾處鄉村，人民已組有自衛團或保衛團；不過大多槍械不齊，人員零零落落，缺少有系統的組織和訓練，自衛團團員的徵集，有用徵兵制的，有用募兵制的，自然不如徵兵制來得好，因為鄉村青年爲保衛自己的家庭和宗族，肯不辭艱險；募來的團員，一遇危險，臨陣是會逃避的。原有的自衛團應設法使其改進，並作嚴格的訓練；沒有這種組織的應從速組織起來。若村莊不大，可組織聯村自衛團，團體加大，力量也愈濃厚起來了。現在各處實行保甲制度，舉行壯丁訓練，這是自衛的最好辦法，鄉村教育機關應助其推行，並予以指導。

二、消防

(1) 鄉村消防的現狀 鄉村現在還有『守望相助，出入相扶持』的美風，不比都市中人的漠不相關，心地險惡，鄉村中如有火警，祇要呼喊一聲，大家都會跑來幫助救火的工作。象慈北一帶，在一二十里外的火警，農民還要鳴鑼糾衆去趕救，無論什麼工作，都肯臨時丟開去。他處如有水災情形也是如此，農民是會自動來搶救的。可惜這種工作，事先既沒有預備，平時又沒有組織和訓練，臨時不免慌亂，工作效果自然減低了。在現在多災難的年頭裏，消防的組織實在是急需的。

(2) 鄉村消防的組織 鄉村消防組織，是消防隊，有許多鄉村中已經有了。惜組織未見嚴密，訓練亦覺不夠，此後當須加緊組織與訓練工作，俾獲更大之效果。消防組織與訓練，又可附麗於保甲組織與訓練中，現在舉行壯丁訓練，除訓練軍事知識與技能外，消防知識與技能亦可同時加以訓練。

三、訴訟

(1) 鄉村訴訟的現狀 鄉民因為知識淺薄，遇事講情而不講理，於是每因細故而至涉訟。

鄉村中的劣紳，又常挑撥是非，唆使生事，彼則從中漁利。內地許多城市中的土訟師，多賴鄉民之纏訟不休，以維持其生活，而農民則因是而傾家蕩產者有之，世代結仇者有之，實亦為鄉村中的急切問題之一。

(2) 鄉村息訟會或調解委員會 欲解決訴訟問題，除加緊公民訓練，提高鄉民知識外，可組織息訟會或調解委員會，此會可由鄉民公推公斷員若干人，遇有糾紛，由會共斷解決之，則寧人息事，造福鄉邦。如河北翟城村自民國四年成立息訟會後二十年來，村內糾紛均由該會調解，從未有到縣涉訟者。

四、鄉村政治教育

(1) 鄉村自治 自衛團消防隊息訟會等，自然可以各個單獨組織，惟為求鄉村事業的調整與統一起見，能有一個共同統屬機關，當然更好。這種統屬機關，莫優於鄉村自治組織，如村公所和鄉公所等。鄉村自治事業不限於自衛消防與息訟，舉凡政治經濟衛生交通文化等一切事業均屬其範圍之內，這樣看來，又是上列各節生計、健康、語文、休閒、公訓等事業之共同統屬機關。故鄉村

自治能够辦得好，鄉村生活中的急切問題可以解決其大半，惟鄉村自治的推行，須自下至上先從教育着手；否則自上至下，祇重形式，強迫實施，易使鄉民發生反感，則求官治而不可得，談不到自治了。

(3) 組織鄉村改進會 鄉村改進會是鄉村教育上經過試探而成功的一種教育方法，江蘇崑山徐公橋鄉村改進會是最先成立，成績卓著，蜚聲海內的。我們與鄉民談自治，不能離題太遠，應從其實際生活中探求應興應革的所在，激發農民自求改革的需要與興趣，再進而使其組織鄉村改進會。這樣，鄉村改進會可為訓練鄉民使用四權的機關；又可使教育事業適合鄉民需要；又可免鄉村的自治常為少數人包辦的弊病。上述自衛消防息訟等，亦均為鄉村改進會中所應舉辦之事業。

(3) 組織鄉村青年團 青年時期為人生最寶貴的時期，正是及時教育的時期。在青年時期若不能養成優良的品性與知能，則將來危險很多。在鄉村中，生產、政治、風俗等，件件需要改良。改良的大本營，成人則組織鄉村改進會，或鄉公所；青年則組織青年團，青年團的事業為學術、體育、娛

樂，生產公益等。舉凡鄉村改進會所辦之自衛消防開河及清潔運動等，青年團均應參加協助。其訓練方針，注意團體組織及民族意識的陶冶，故不但是一個社會服務團體，也是青年訓練的好方法。從討論自衛消防訴訟問題而說到鄉村政治教育，這是說自衛團消防隊與息訟會，雖可分別組織，但爲求效果的卓著起見，還有待於政治教育，並且政治問題的解決與鄉村自治之上軌道，爲一切鄉村生活改進之先決條件，故不嫌辭廢而爲本章的結束。

附註

- (註一) 干藻：怎樣養成樂於鄉村生活的習慣。（浙江省民衆教育輔導半月刊第三卷第一期）
- (註二) 朔望半月刊第十二期。（農村經濟土地問題特輯）
- (註三) 樹人：中國農村破產與經濟恐慌之現狀。（中國經濟評論社經濟評論第二卷第三期）
- (註四) 見中國經濟現勢講話農業現狀。（申報特種發行部）

閱讀

1. 甘預源：鄉村民衆教育第四、五、六、七、八、九、十各章。（商務）
2. 許公鑑：民衆教育實施法第二、三、四、五、六、七各章。（大東）

3. 古棣：鄉村教育新論第五章。（民智）
4. 王怡柯：農村自衛研究。（鄒平）
5. 楊天競：鄉村自治。北平村治月刊社）
6. 生計教育。（平教會）
7. 張宗麟：鄉村教育第十二章至第十五章。（世界）

問題

1. 試作一個都市生活和鄉村生活的比較。
2. 我國農民生計問題的癥結何在？
3. 本地可推行那幾項生計教育事業？
4. 鄉村不整潔與不衛生的原因何在？
5. 本地可推行那幾項健康教育事業？
6. 試擬一個編輯鄉村壁報的計劃。
7. 你對於識字運動的意見怎樣？
8. 你對於鄉村中演戲和賽會的意見怎樣？
9. 鄉村休閒教育的目的何在？

第五章 鄉村生活中之急切問題

鄉村教育

10. 本地可推行那幾種休閒教育事業？
11. 試批評中國原有的保衛團。
12. 怎樣可以解決土地問題？
13. 訓練青年農夫有什麼最好的方法？
14. 試批評過去的鄉村自治。
15. 指導組織鄉村改進會應如何入手？

第六章 鄉村幼稚教育及託兒所

第一節 鄉村幼稚教育的任務

現代教育，向兩個反對的方向伸張。一方面，注意到成人教育；一方面又提倡幼稚教育。幼稚教育在我國倡行已數十年，事業亦日見發達；惟在現階段中，不過都市裏有幾所幼稚園和託兒所，鄉村中是絕無僅有的；故鄉村幼稚教育，尙待人們去開墾，鄉村幼稚教育的任務，在保育鄉村幼兒，使其得到完滿的發展。若加以分析，則可說有二種任務：一方面是保育鄉村幼兒，一方面是幫助農民，試再申說之：

一、人生是繼續不斷的發展過程，一時期有一時期的生長，與其生活之價值，幼稚時期是可塑性最大的時期，教育的可能性也最大。幼稚教育是保育幼兒使其身心發展，是兒童教育的第一個

階段，也是兒童教育的基礎。中國人口中的最大多數是農民，鄉村兒童自然也是全國兒童的最大多數。這許多兒童，有許多被父母關鎖在家裏，聽他們叫喊，有許多帶到田野去，聽他們躑躅。他們因為父母的窮困與愚魯而失去教養，社會國家也因此而失去將來健全的新分子，故無論為兒童幸福計，或為社會利益計，國家應從速普及鄉村幼稚園或託兒所，教育這些沒有受教育機會的兒童。

二、富家子弟的父母，多數受過教育，他們倒不自己教養子女，反把子女交給沒知識的奶媽和傭人去帶領，或者送進幼稚園，他們可以一身輕，並且乘着空閒去跳舞打牌，和做其他不好的勾當。至於農夫農婦，則因勞動工作的纏身，無時間去管理兒童，並且也沒有教育兒童的知識和能力。所以幼稚園和託兒所，應該辦到鄉下去，幫助農夫農婦代他們教育兒童。

第二節 辦理鄉村幼稚教育的原則

陶行知先生說：『國內幼稚園，已經害了三種大病：外國病；有錢病；富貴病』。這確是事實，幼稚園不是富貴社會的附屬品，是鄉村的重要事業之一，茲舉幾個辦理的原則：

一、要鄉村化 幼稚園在外國，當然要合外國的國情，在中國自然可以不必學樣，故鄉村幼稚園，不需要鋼琴風琴和外國積木窗帘和點心，更可不必用外國貨一切用品，宜設法利用鄉村中固有的東西。至於內容，不必唱些不相干的歌，跑些不相干的圈子，宜利用鄉村中最豐富的自然界和原有的遊戲活動，培養他們使有勤勞勇敢奮鬥等習慣。

二、要省錢 要省錢包含二層意思：第一，教育兒童應當增加他的生產能力，減少他的消費與享受的慾望。所以鄉村幼稚教育要辦到與農家同等的儉省，不必多費錢去滿足兒童的慾望，養成消費的習慣；第二，中國鄉村經濟衰落，也不能拿出多量的錢來。

三、要兼辦母親教育 農婦除農忙時節外，平時都有相當空閒的時間，幼稚園教師倘若能夠得到她們的信仰，就可做她們的好朋友，進一步，可做些農婦教育的工作。使農婦學些教育兒女的方法，則幼稚園必可收事半功倍之效。

第三節 鄉村幼稚園的實施

鄉村幼稚園，能够獨立設置，自然是很好的，不過在目前中國的鄉村中，欲求普遍發展，還是附設在鄉村小學裏來得方便，茲將重要的設施，略述如下：

一、設備 附設幼稚園，有許多設備，都可與普通學級合用的，下面僅提出比較重要的兩點：

（1）活動場所 幼稚生的活動場所，雖不要十分大，但至少要有兩種：一種活動室；一種活動場。活動室，即可利用普通廟宇裏三間屋子，加以整理，四壁貼些兒童畫，地面一面放桌椅，一面供小孩子佈置用，並放些布寶寶及小木床等，如果房子太多太高，空間可佈置些東西，並可用矮矮的布幕子，加以隔離。

（2）活動用具 用具，當然不用外國買來的了，一切的東西，最好都由本鄉做出來。例如：小桌子小椅子，本鄉有木料可用，即用最便的木料做；長竹子的地方，即用竹子做，都很便宜。戶外沙地，在鄉村裏格外容易覓得，可以任意掘一個大沙池，池裏放些石子，樹根洋鐵罐等，小孩子自然會玩得很高興，如果一定要積木，也可以找木匠，指導他做一部分，不全我認為沒有關係的，因為兒童使用積木，很少有各塊都用完的，還有其他活動用的東西，如小鑼、小鼓等，鄉間更容易收集，可以不化

分文，向兒童徵求的。

二、課程 鄉村幼稚園的課程，如果遵照部頒的課程標準去實施，的確不能盡合鄉村兒童生活的需要，所以實用的幼稚課程，只能把幼稚園課程標準當著重要的參考，現在且介紹課程實施方法於下：

（1）預訂中心 根據課程標準，參照鄉村生活實際需要，預訂中心曆，擬訂的方法，以月爲單位，每個月裏包括節期、氣候、動物、植物、農事、兒童玩耍、風俗、兒童衛生等。實施的時候，也不一定每月裏把各項包括乾淨，有時某一項材料豐富，這一項活動範圍即大一些也沒關係，活動的時間，也不限定一個月就要結束，如材料本身，要延長一個多月，只有延長下去；像養蠶這個活動，至少要延長一個多月，不過工作並不需要十分緊張，每天指導兒童喂桑去沙就夠了。

（2）臨時活動 這是由偶發事項引起兒童學習的需要，如『燕子來起窠』，『小兔子死了』等這類事實，很容易引起他們知識慾，如果遇到這樣情形，亦不必等到某種中心結束以後，纔能開始新活動；因爲兒童有了新需要，對於舊的學習，就會感覺無興味，再勉強教下去，結果是失敗

的。關於未完成的工作，並可以等臨時活動結束後，再繼續學習，幼稚園課程實施，並不絕對的拘泥作業進展，他們一切的本領，都是從很自然活動中，遊戲中訓練成功，這是做幼稚教師要注意的。
(註一)

第四節 農忙託兒所的實施

一、農忙託兒所的功用

(1) 救濟失護之兒童 農忙期間，一般兒童無人照顧，有時常發生墮河、傾跌、打架……等危險現象。倘鄉村小學，能於農忙時設施託兒所，則不僅可免除此種不測，且可使其生活教育化。

(2) 增進農民工作的效率 農民雖於田間努力工作，但心裏總是很難放心的，因此，在工作當中，時時發現來往看望……等浪費時間的現象，對農民工作效率的減低，當然是毫無疑義的。倘一般孩子有相當的歸宿，祛除此種顧慮，則其工作效率自會增進。

(3) 喚起農民對學校的好感 在農民生活忙碌的情形中，能以此種方法祛除農民的生

活贅累，他們對學校是很容易發生好感的。因為鄉下人的感情，大多建築在目前生活的利害上。

(4) 容易吸引兒童來學 農忙時兒童往往不能照常規出席；其原因固然是直接受田間工作的影響，但也有為看護弟妹而逃學不來的。若以託兒所的辦法使其弟妹來所，則為看護而缺席之兒童即可照常來校；而且，有時一般未曾就學之兒童以其弟妹來所之故，更可間接引動其來學之興趣。

二、農忙託兒所的實施

(1) 所舍與設備 關於託兒所的所舍，可暫利用學校中之教室或餘屋，因為在光線、空氣、清潔……諸方面，均較一般農民住屋為佳，倘再加設備佈置則已能感到相當優美。託兒所的設備，在鄉村小學的經濟環境，是絕不允許怎樣的完美富足的；而且在一般簡陋成俗的農村裏，根本也不需要如此，所以凡可以利用原有的或農民所有的，就盡量的去利用。如課桌、黑板、寒暑表、風琴、皮球、沙箱、方鏡、茶壺、茶杯、痰盂、手巾、面盆、消毒劑等，均為各小學所原有。蓆、扇子、小玩偶、小板凳等，可向農民家庭搜集借用。總之，我們要站在「不用錢」或「用錢少」的立場去盡量求得相當的設

備。

(2) 看護與指導 看護與指導，這是一個很重要的工作。這種工作實維繫着託兒所的整個生命。倘不加慎重，其損失將不堪設想。

(甲) 教師看護指導應當怎樣？爲節省篇幅起見，特列舉於后：

(a) 要有耐心不可急躁。

(b) 說話須處處從其生活方法出發。

(c) 說話時聲音不可過高要輕且軟。

(d) 看護和指導時須常帶笑容。

(e) 舉止不可過於激烈。

(f) 要把自己當做孩子的母親。

(g) 看護和指導時不可偏重於與自己有關係的孩子。

(h) 事前須先知悉各個孩子的個性，生活常態。

(i) 指導或看護時，不可任意恐嚇。

(j) 指導或看護不可無故施與；需視實際需要而定，因一般人常有歡喜隨便撫弄孩子的習氣的緣故。

(k) 日常須特別注意衛生、清潔。

(l) 竭力避免兒童間的衝突，如有衝突亦須妥為處理。

(m) 其他。

(乙) 一個更好的護導辦法 教師擔任護導工作固然很好，但合理的利用兒童作看護，卻是一種更好的辦法。農忙期間，兒童們雖然多不能照常出席，一般家境比較優越點的，大都可以來校；同時有一部分本來爲了在家看護弟妹而缺席的兒童，以其弟妹來所之故，也可因之來校。這許多兒童，如事前施以『看護弟妹』的大單元設計教學，使他們明了『看護』的意義、方法……等。教師再從旁監督，則彼等未嘗不是一批很適合的看護人員。而且各人如能看護其弟妹，效果當可更大。所以如果萬一看護能力不足（鄉村單級小學多易發生），大可照此方法進行。

(3) 日常生活 兒童由朝送入，至晚領回，我們應當給他們一種怎樣的生活呢？這也是一個很值得注意的問題。有人說，一般幼兒能有機會到學校，應當好好地教他們識幾個字纔對。是的，在一般失學兒童如此衆多的農村裏，既能獲得這樣一個機會，當然我們應當儘量的給他們以教育的陶冶；不過根據一般幼兒的生活興趣及其心理狀態，文字方面的智識似不需要亦少可能。所以關於幼兒進所後的生活，文字方面的資料，須儘量減少。茲將生活應有的事項分條介紹於下：

(a) 講故事，談心。

(b) 唱遊。

(c) 欣賞圖畫。

(d) 容易的手工和圖畫。

(e) 玩賞小玩偶。

(f) 睡覺。

(g) 日光浴。

- (h) 進點。
- (i) 野遊。
- (j) 其他。

食品可向農家搜集或合錢買糖果等。日光浴時可以蓆鋪在地上，於睡眠時可以桌代牀。

附註

- (註一) 陰景曙：鄉村教育研究第九十一至九十三頁。
- (註二) 張潔：鄉村小學如何辦理農忙託兒所。（小學教師半月刊第二卷第十八期）

閱讀

- 1. 張宗麟：鄉村教育第十二章。（世界）
- 2. 陶行知等：幼稚教育論文集第一篇。（兒童）
- 3. 馬宗榮：託兒所經營的理論與實際。（商務）

問題

- 1. 幼稚園與託兒所有甚麼分別？

鄉村教育

一六六

2. 在鄉村中幼稚園與託兒所是否要兼設並施？
3. 鄉村幼稚園的任務是什麼？
4. 農忙託兒所的功用如何？何以不能視作慈善性質的機關？
5. 試述辦理鄉村幼稚教育應注意之點。
6. 試擬一個小學附設農忙託兒所的計劃。

第七章 鄉村學校之新使命與新事業

第一節 鄉村學校之新使命

我國自從採行新學制後，鄉村中的書院和私塾，多改爲小學。在最初小學校門前多掛着『學堂重地，閒人莫入』的禁牌，學堂是學堂，社會是社會，二者是漠不相關的。近一二十年來，這塊禁牌雖已取去，但是學校與社會仍舊隔着高牆。學校除教農家子弟讀書識字算帳外，甚少其他功用，於是學校在鄉村中是個死學校，教員整天在學校中教死書，學生在學校中是死讀書了。所以現在一般新教育家，喊出學校社會化和教育生活化的口號，想把教育的範圍擴充到學校的外面去，把學校生活與社會生活密接起來，使鄉村學校發生更深的意義與更大的效用。

桑代克說：『人類對於環境的適應，可以分做三方面。即是改變個人或改變環境，或個人與環

境都變更』。故教育事業實負有更變環境的責任，鄉村學校實負有改造鄉村社會，使適合人類生存的使命。尤其在中國，鄉村日漸衰落，鄉村環境日漸惡劣，這個挽救崩潰的趨勢和改造鄉村社會的責任，就落在鄉村學校的身上，因為鄉村中唯一的社會機關為鄉村學校，鄉村中唯一有知識的人為鄉村學校教師。

鄉村學校應做改進社會的中心機關，凡是對人民有利益的事業，都應負責去進行，這裏還有五個理由：（一）學校地點適中；（二）校舍設備為社會所共有，應當社會公用；（三）兒童利用校舍設備的時間有限，還可給社會充分的利用；（四）為打破一切隔閡，應當把學校公開；（五）學校負起改進社會的任務，造成社會的中心，鄉村教育的目的纔容易達到。鄉村教育的目的，是幫助農民經營社會生活，改進鄉村社會，復興中華民族。故簡單地說，鄉村學校的新使命，即在做起改進鄉村社會的中心機關，來負復興鄉村和建設新中國的任務。

第二節 鄉村學校的新事業

上面從學校本身的改進，教育的目的與鄉村社會的改造等，說到鄉村學校的新使命。要實踐這新使命，學校可向下列各方面進行它的工作：第一，推廣政治教育，使全鄉村人民都受到最低限度的公民訓練；第二，灌輸農業科學常識，使農民的生產能力逐漸增加；第三，舉行衛生運動，使大家注意清潔，減少疾病死亡；第四，提倡正當娛樂，使大家獲得精神上的愉快；第五，舉行各種社交集會，使大家可以往來接觸，增長見識。惟事業貴有效果，不在包羅萬有；與其包羅萬有而百舉俱廢，不如集中一二項事業而有成效。故鄉村學校，須依據當地的社會環境，用客觀的方法，考察其需要的所在：再審度能力——審度自己的能力，審度地方的能力——決定一二件中心工作，要想鄉教事業辦得有成效，在一個時期中，只能做一二件中心工件。這一二件中心工作自然是此時此地最需要而自己做起來最有把握的事。待中心工作有結果，再做次要的工作。

第五章各節所列舉之鄉村生計教育、健康教育、語文教育、政治教育、休閒教育等各項事業及第六章所舉之鄉村幼稚園及託兒所，均為鄉村學校之新事業，鄉村學校當可衡其人力物力，擇要舉辦，茲為節省篇幅，不一一重述。下面再舉幾種急要而可能之事業，提出來說說。

一、指導私塾改良。有人說：『以掃除文盲論，中國私塾的貢獻比學校大』。姑無論如何，目前的私塾確仍占重要的地位，特別是鄉村私塾。例如在民十八以前，環繞中山陵四十里的鄉村沒有一所小學，而各村都有私塾，便是明證。從前教育行政當局不顧一切，乃有取締私塾的辦法，但事實上始終無法取締。近來大家看出私塾是中國社會經濟狀態之下的產物，社會經濟狀態沒有改變，私塾是不容易取締的。因為這個緣故，最近教育部便通令各省市教育廳局，利用假期設塾師訓練班，以便改良私塾，藉作推行義務教育之一助。浙江省教育廳亦訂頒私塾登記辦法及塾師講習會辦法，所以目前對於私塾，不是取締的問題，乃是如何設法改良的問題。

鄉村小學在鄉村中，無論如何，總比私塾好些，與其像過去一樣，對私塾競爭仇視的態度，不如和私塾合作，負指導的責任，藉此可以改良私塾，普及鄉村教育，至於指導的辦法，可在鄉村小學四周劃作私塾指導區，由小學有經驗的教師前往指導，有時並可舉行講演討論，正如中心小學區制下的中心小學指導各小學一樣。

二、試行兒童與成人合校制。近來各學校為力求社會化，及政府為推廣民衆教育多自動或

被動地起來兼辦民衆教育，然實施之結果，不但學校未見社會化，且流弊百出，困難叢生，舉其犖犖大者，如（1）學生入學時非常擁擠，畢業時寥寥無幾；（2）前後各期所招之學生多相同，學生畢業又畢業；（3）秩序不良，教學困難，故非改弦更張，不但問題無從解決，兼辦民校且將變成裝飾之品而毫無意義。

小學兼辦民衆教育，成績未能表現，考其原因，有下列諸問題：

（1）意識不正確——小學兼辦民衆教育，多視爲一種副業，或視爲慈善事業，不知學校存在之價值，繫乎能否於社會建設上盡其功能，因意識不正確，故視兼辦民衆教育爲可有可無，無足輕重。

（2）範圍不確定——小學兼辦民衆教育，多不確定施教範圍，計劃上多將事業臚列無遺，實際上則百舉俱廢，而終成紙上談兵。

（3）教職員太忙——小學教員除擔任行政工作者外，每週所任功課多在九百分鐘甚至一千分鐘以上，平時上課改卷，已覺忙不轉來，實無暇兼顧其他事業，故兼辦民教事業，多敷衍塞責，

草草從事，其結果之不良，實勢所必然。

(4) 責任不專一——兼辦民衆學校教員多由小學教師輪流擔任，教學上難免缺少趣味，留生問題，由此而生。

(5) 事業缺遠大之目標及開展之計劃——小學兼辦之民衆學校，雖每期招生，然招來招去，永遠爲同樣幾個學生，畢業者又畢業，亦爲常有之現象，在報告上謂學生如何多，畢業者又多，而按其實際，無非舊戲新做而已。考其最大之原因，在事業之缺少遠大目標及開展之計劃，因無開展之計劃，年年同樣招生上課，不但教員厭倦，即學生永遠固定，亦爲必然之結果，因無遠大之目標，故工作故步自封，而終流爲宣傳裝飾之品。

上列問題，爲多數鄉村小學所同有，若能由兼辦民衆教育而進爲試行兒童與成人合校制，則問題當可設法解決：

(1) 第一第五兩問題，爲教職員之理論認識及事業之設計問題，除改進教職員進修外，可列試行兒童與成人合校制，爲試驗研究問題之一，從實驗中獲得理論之認識，同時得提高興趣而

力求事業之開展。

(2) 第二個問題爲設施上之一種方法問題，鄉校可以接近學校之村莊爲施教區，區域宜小，方易收效，卽所謂從小處着手也。

(3) 鄉村小學如人手不夠，可添聘教員或助教或招收藝友，可免過於繁忙之弊，卽藝友亦可由此獲得技術上之熟練與理論上之印證，使『實驗』『實施』『實習』打成一片。

(4) 兒童與成人合校制之實驗，雖由全體教師分工合作。然可以一人總其成，教員以專任爲原則，俾免上述第四問題之發生。

(5) 以學校教育爲出發，逐漸進展至社會教育，先使民衆自覺，再使民衆由自覺而自動，自己起來改進鄉村。

這種兒童與成人合校制，浙江省教育廳已於二十四年度訂頒各地試行，想不久當有成績表現，教育非萬能，亦非無能，其效能之如何，視其對社會所盡之作用而定，成人與兒童合校之鄉村學校，使社會教育與學校教育合致，鄉村教育與鄉村建設密接，教育效能自然充分發揮了。(註一)

附註

(註一) 干藻：普及國民基礎教育的實驗。

閱讀

1. 錢兆熊：推廣教育。(黎明)

2. 楊汝熊：小學推廣教育。(新亞)

3. 金輪海：農村復興與鄉教運動。(商務)

4. 干藻：普及國民基礎教育的實驗。(浙江省教育廳民教輔導半月刊第二卷第九期)

問題

1. 鄉村學校的新使命是什麼？
2. 為什麼鄉村學校應做改造鄉村社會的中心機關？
3. 鄉村學校的新事業有那許多？
4. 鄉村學校的推廣事業應當如何去進行？
5. 試述不應取締私塾的理由。
6. 目前小學兼辦民衆教育的缺點何在？
7. 兒童與成人合校制有那許多優點？

第八章 鄉村小學教師

第一節 鄉村小學教師之任務

鄉村教育有其遠大之目的，鄉村學校有其時代的使命，鄉村學校的教師，亦負有此種實際上的責任。現代民族社會所望於鄉村教育的，不是因襲傳統之教育，實為建設新社會而向前邁進之教育，其能否成功，而表現其效能，實繫乎鄉村小學教師。故有人說鄉村小學是改進鄉村社會的「中心機關」，鄉村小學教師是改造鄉村的靈魂。這個靈魂所負之任務，至少有下列三種：

一、教育鄉民的任務——這是教師直接的任務。要實踐這個任務，教師對於兒童與成人及其家庭須有明確之認識，對於教育之社會須有深切的了解，然後對於實施方法知有所採擇與運用；於是，教育鄉民之任務方克完成。

二、改造鄉村之任務——改造鄉村爲鄉村學校之任務，同時亦爲鄉村小學教師的任務。欲完成這個任務，鄉村小學教師須置身於農民的隊伍中而爲領導者，同時又爲協助者。因農民散漫，力量不足，教師首先應出而領導，促其互助團結；待農民中產生領袖，於是教師可處於協助的地位。凡農民所知者，教師開導之，農民力所不逮者，教師當協助之而促其成功。

三、復興民族的任務——日本之戰敗俄國，日本人常歸功於當時一般小學教師，普法戰爭時，德國大將毛奇氏說：『德之勝法，不是靠雄師利器，而是靠無名英雄的小學教師』。中國民族之解放與獨立，全視農民之意識與力量如何以爲斷。這種民族意識之培養與人民力量之引發，全在鄉村小學教師之手；故復興民族的任務，亦在鄉村小學教師仔肩之上了。

第二節 鄉村小學教師應有之知能與精神

一、鄉村小學教師應有之知能

（1）普通的學識 我們對於一般鄉村小學教師的常識，固然並不希冀其應具若何之高

深淵博，且亦爲事實上所不可能，惟以其所處地位而言，對於日常之普通常識，則不可不有。否則，教師胸無成竹，兒童或農民起立發問時，就會瞠目不知所對，失了自己面子的事小，埋沒兒童與農民之天性興趣的事大，故鄉村小學教師至少應明瞭目下世界形勢之鳥瞰，中國社會政治經濟之現狀，國內外之重要時事，人民生活之現況等普通學識；其次對於自然科學，國家常識尤宜有相當的認識，因爲自然科學方面之知識，鄉民最感缺乏，而環繞鄉村者，則大部分爲自然環境，有人主張鄉村學校之課程應以生物及農事爲中心，良有以也。同時對於國學之基本常識，亦要有充分的涵養，因國學乃我國數千年積留之學問，亦卽先哲精神會萃之處所，不但取用無窮，且爲研習他科之基礎。不然，自己國文欠通順，欲盡抒己意尙不可得，遑論啓迪兒童與教育農民？小學課程標準內所有其他各科之普通知識，亦需有相當程度，俾資應付。

（2）專門的學識 鄉村小學教師，具有普通的學識，尙不能勝任愉快，必須輔以專門學識，方能應付裕如。所謂專門學識，如教育學、如教育心理學、教學法、教育行政、兒童生理學、農業科學、社會學等皆是。如一般兒童之好問、好奇、好遊戲、好角逐，人常憎惡而討厭之，其實以教育的眼光來看，

這就是兒童行爲的表現，在教育上有莫大之意義與價值。又如教師欲博得當地社會之信仰，擬舉行各種生產指導，那末自己對於農業，就非有專門的修養不可。否則，日言改進農業，而對於農業狀況及其利弊得失改進方策等蒙昧無知，想得農民之深信，不啻緣木求魚，鄉村教育爲改進鄉村社會的活動，故鄉村小學教師，又須有社會學的知識，方能觀察分析鄉村社會的需要與缺陷而予以滿足與補救。

(3) 專門的技術 鄉村小學教師，須有精練的技術，不然，雖具豐富學識，亦將沒由發展。同一種教材，由精於技術者施教之，則學生心領神悟，釋然於懷，若由缺乏技術者教之，則學生往往扞格不解，由此可知技術修養之重要。

鄉村小學教師必具之專門技術有二，茲分述於下：

(1) 教學方面的技術 教學是一種技術，良好教學之產生，是由於經驗的改造而來的；換言之，改造越豐富，則教學的效率也越宏大，如教學國語，只知國語的內容，尙嫌不足，必須能運用教學國語的良好方法；教學算術，只知算術之內容，亦嫌不足，必須能運用教學算術的良好方法；其他

教學自然、社會等科目亦然。前者即屬於知識問題，後者即屬於技術問題，兩者並顧兼籌，方可稱為良好教師。

（2）生產方面的技術 目下盛行的生產訓練，是針對消費教育而言的，因為我國過去的教育正如陶知行先生所說的：『教人離開鄉下向城裏跑，教人吃飯不種稻，穿衣不種棉，住房子不造林，教人羨慕繁華，看不起務農，教人有荒田不知開墾，荒山不知造林，教人分利不生財……』的畸形教育。這種四體不勤、菽麥不辨，無益社會的消費專家，畢業了一批即增多了社會一層的危險。所以今後的教育，應從速改弦更張。入手的方法，即在力行『勞動生產』，而這種『勞動生產』的技能也是一種經驗的產物，須從實際生活中去獲得的，故鄉村小學教師除須有充分的學識外，尚須有『農夫的身手』『技師的本領』。否則，『徒呼口號、聲嘶力竭』，事實上仍非請教老農不可。

二、鄉村小學教師應有的精神

第一，鄉村教育服務人員要有老牛般的精神。這是說我們鄉教人員，要有老牛一樣的服務精神，遇到了困苦，要忍耐著，繼續不斷地努力著，這樣，則就久而不覺其苦了，鄉村中各方面的生活，也

就漸漸能够適應了，我們眼見許多人，唱着『到民間去』的高調而下鄉，下鄉不久，微微吃到了苦頭，或碰了幾個釘子，轉身就逃回都市去，這樣自然養不成樂於鄉村生活的習慣，也就是騙人的教育家。

第二，要有和尚般的信仰。所謂信仰，是說信仰鄉村教育能够復興民族，信仰鄉村教育是個人和社會的唯一出路。鄉教服務人員能認清目標，並且確定了人生觀，則鄉村生活雖清苦，也不覺其清苦，而反認為實踐時必經之途徑。好似和尚一樣，生活雖清苦，然反因此而得到內心的安慰。不過要造成如此堅強的信仰，必須繼續不斷的進修，因為豐富的學問和思想，纔能產生信仰。如和尚之繼續不斷地研誦經典，以固其操守。

第三，要有科學家一樣的研究精神。科學家遇到艱難困苦是不怕的，惟其遇到艱難困苦，反覺得有興趣。努力克服此艱難困苦，則科學上纔有所發明，生活上纔感到豐富，此科學家之所以不怕艱難。而反感有興趣，甚至有為滿足此研究興趣而犧牲性命的人。鄉村服務人員也要有這種研究興趣。所遇之艱難和困苦，都是鄉村教育上的問題，能够解決這種實際生活上的問題，纔有事業上

的進展和方法上的發明創造。從前哥倫布歷盡困苦和危險纔發現新大陸，我們要發現鄉村教育上的新大陸，則艱難困苦的生活，也是必經的過程。（註一）

第三節 鄉村小學教師之進修

鄉村小學教師為什麼要進修？這個問題，可以如此答覆：『服務於教育是做教師的終身職業，要想職業穩固，進一步在職業上有更大的發展，便要自己對於職業應繼續不斷地努力進修，凡是在職業上發生的問題，均須設法解決』。簡單地說：小學教師必須進修研究的理由有三：

- （1）推動教育進展。
- （2）堅定教育信仰。
- （3）提高教育興趣。

至於鄉村小學教師進修之方法，有下列諸種：

- （1）組織讀書會——若鄉村小學尙大，則全校同人可組織一個讀書會。若規模不大，教員

不多，可與鄰近學校的教師共同組織之，讀書會可以集資訂購書報，或向各機關請求捐贈借閱，輪流閱讀。閱讀須備閱讀筆記，將問題及心得隨時摘記，俾便互相報告討論。報告的方法有口頭與書面二種，討論則可以問題為中心。

(2) 組織觀摩會——各校教師可組織觀摩會，利用假期或閑暇，定期往規定之學校參觀。參觀後共同提出心得與意見，互相討論改進方法，即同校教師，亦可彼此相互參觀教學，共同討論，以求改進，若能擴大計劃，又有經費，能組織出境參觀團更佳。

(3) 參加講習會——由教育行政機關，在特定時期設立講習會，徵集各小學教師入會聽講，藉此可以獲得種種新知識新方法，以為改進鄉村教育之參考。

(4) 組織研究會及通函進修——聯絡就近服務同志，組織鄉村教育研究會定期討論教育上之實際問題及報告各人研究之心得。或向所屬輔導機關，提出困難問題，共同研究。如路途較遠，不便集合，可採用通訊研究之方法，以文字報告心得，或利用刊物發表。此外如浙江省教育廳設有師資進修研究部及社教人員進修研究部，杭州師範設有函授部，亦可報名加入進修。

第四節 鄉村小學教師之待遇

鄉村小學教師的任務繁重，而待遇菲薄，故多不能樂業而影響鄉村教育之前途頗大。故一個學校或一縣的教育經費若尙充裕宜提高小學教師之待遇，以安定其生活但目前各地教育經費皆非常竭蹶，欲求增高，實爲空望，故對於小學教師之待遇，不得不另想辦法：

(1) 供給膳宿——從前私塾先生多由學生輪流供給膳食，現在小學沿用，想來無多大困難。並且教師到兒童家裏去吃飯，得與家長談話，認識兒童之家庭生活，可作施教之參考，並且爲接近民衆的極好方法。

(2) 經營生產事業——鄉村小學勞作科，須注重農事，則教員與學生共同從事生產的結果，不無相當收入，收入即可補助鄉村教員，其他如養蜂養魚……若經營得法，獲利甚厚，盈餘所得，教員亦可分得一部分。

(3) 儲金獎勵——儲蓄是一種美德，鄉村小學教員的收入雖薄，若能每月儲蓄若干則積

少成多，可供意外的消費。而政府與學校，對於儲蓄之教師，宜予以物質上的獎勵，以助其興趣而增其收入。

(4) 年功加俸——年功加俸可鼓勵服務的努力，並安定其生活。年是獎勵任職的長久，功是獎勵服務的努力。

(5) 補助醫藥費用——教師如遇有疾病，其醫藥費用，可由學校負擔；如遇重大疾病，須耗損鉅資者，可提請地方教育行政機關補助。其疾病期內應得之薪俸，不應扣除。

(6) 津貼進修——教師購買書籍，或出境參觀之費用，由學校津貼若干。

(7) 子女免費入學——鄉村小學教師之子女，應免費入學，或補入公費學額，津貼其費用，以示優待。

(8) 供給住宅——學校供給教師的家庭住宿，利益甚多，第一使教師能於家庭生活的歡樂中恢復其疲勞而得到精神的安慰；第二教師專心服務，能增進教育的效能；第三使漸成爲該村的居民後，便於與農民聯絡，並進而領導農民，如教師的夫人能擔任教學，更可作爲夫妻學校。

(9) 提倡家庭俸給制——教師的俸給，最低限度要能維持教師個人及家庭的生活，其數日要視各地的生活程度為標準；否則，個人既須枵腹從事，在家庭又須妻兒凍餓，自然不能安心教
育了。(註二)

附註

(註一) 干藻：怎樣養成樂於鄉村生活的習慣。(浙江省教育廳民教輔導半月刊第三卷第一期)

(註二) 古棣：鄉村教育第一二四至一二七頁。(商務)

閱讀

1. 小學教師進修號。(江蘇省教育廳小學教師半月刊第三卷第十九卷)

2. 孔慶萊：小學教師之服務與修養。(新亞)

3. 郭人全：農村教育第十一章。(黎明)

4. 邵爽秋等：鄉村教育之理論與實際第二九三〇兩篇。(教育編譯館)

問題

1. 鄉村小學教師負有什麼任務？

2. 怎樣提高鄉村小學教師之待遇？

鄉村教育

一八六

3. 鄉村小學教員應受什麼特殊的訓練？
4. 試就上列教師進修之方法，比較研究，那幾種容易施行？
5. 將來你做小學教師時，擬如何進修？
6. 鄉村小學教員的待遇應如何改良？

第九章 鄉村參觀調查與研究

第一節 鄉村參觀調查與研究的必要

在第七章裏說過，鄉村學校的新事業很多，不是件件要做，我們可以選幾件中心工作來做。可以以做那幾件中心工作，先要考察需要，把握着鄉村社會的需要，和民衆的需要，鄉村工作纔不致於落空。我國的鄉村教育運動，是教育的改革運動，改革現行的教育，使適合鄉民的生活和需要。我國的鄉村教育運動，又是鄉村社會的改造運動，改造舊社會建設新國家，以期復興民族。要改革教育以適合鄉民的生活和需要。則必須首先考察鄉民的生活和認清鄉民的需要是什麼；要改造鄉村社會，則必須首先分析改造的對象，診斷其癥結，方不致藥石亂投。所以從事鄉村教育者，首先必須將鄉村社會加以分析研究，至于分析研究的入手方法，則以參觀調查爲最便利。

第二節 鄉村參觀

一、鄉村參觀的種類 鄉村參觀的種類從參觀人的目的來說，可分普通的參觀和專門的參觀二種。如一個人或我們全體到鄉村去看農民的生活或鄉村小學及農民教育館的情況，這是普通參觀；若參觀有一種專門的目的，如農場技士參觀農家耕作的方法，教育行政人員參觀青年團的訓練，則為專門參觀。從參觀人人數來說，可分個人參觀與團體參觀二種，如我們組織參觀團到京、滬綫一帶去參觀，是團體參觀；一個人去參觀是個人參觀。從參觀地點來說，可分附近鄉村參觀，國內鄉村參觀，國外鄉村參觀三種。如到國外著名鄉村教育實施區去考察是國外鄉村參觀；到國內各省著名鄉教實施區去考察是國內鄉村參觀，到本縣或鄰近各縣鄉村去考察是附近鄉村參觀。

二、鄉村參觀的方法 這裏所說參觀的方法是平時下鄉參觀的步驟和方法。

(1) 決定參觀目的和地點。

慮。

(2) 個人出發參觀或團體出發參觀；惟團體的人數不宜過多，過多會引起農民誤會和疑慮。

(3) 未出發以前最好能找一二位熟人做嚮導，如能找到該村的小學教師或保甲長更好。

(4) 參觀時的態度要從容自然，有材料可以記錄，要默默記着，待有機會再記載，不可當面開筆，俾免引起誤會。

(5) 服裝要樸素，洋裝軍服最不適宜。

(6) 與鄉村人民談話要注意下列各點：

(a) 態度要誠懇和平；

(b) 語調要通俗；

(c) 鄉村的稱呼禮俗，須預先打聽清楚，俾免誤會；

(d) 對於農民的話語，要平心觀察，不可有譏笑和討厭的表情；

(e) 談話地點，不一定要在農民家裏，在田間山河等處都可以；

(f) 要從日常生活談起，無意中可以觀察到要點，切忌急迫突兀。

(7) 如一時觀察不到要點，可以和一二位誠實的農民做朋友，從他們的日常生活上和談話中可以達到你的目的。

(8) 觀察所得的事實，仔細記載下來，可與研究鄉村問題的師友共同探討。

第三節 鄉村調查

一、鄉村調查的種類 鄉村調查是分析鄉村的初步工作，牠是要從事實上一點一滴的調查真相，把牠統計出來，然後再從統計的材料上找出鄉村的病根和病象是什麼，於是想法去補救。牠的分類馮銳先生分爲(1)社會調查，(2)農業統計調查，(3)農業經濟調查三類。楊開道先生則分爲(1)農村調查，(2)農村自治調查，(3)農家調查，(4)農場調查，(5)農民調查五類。我們若從目的上分，則又可分爲普通調查和專門調查二種；若從調查的範圍分，則又可分全體調查和選樣調查二種；若從調查的方法上分，則又可分爲通信調查和實地調查二種。如

欲從事鄉村教育實驗，要把鄉村社會背景分清楚，調查其一般的狀況，這是普通調查，如發生特殊的需要，欲作特殊的調查研究，若土壤調查，衛生調查，家庭工藝調查，學校訓育調查等，則為專門調查。如在一定區域內，對於某種社會現象的全體，構成分子，都加以調查，這是全體調查。如為節省時間和人力財力起見，從全體社會中，選擇一部分的標準，作為全體的代價，加以調查，則為選樣調查。如擬印表格，委託就地的人去調查，這是通信調查；如嫌通信調查得不到可靠的材料和所需要的材料，親身到鄉村去調查則為實地調查。下面所說調查的步驟和方法，都是指實地調查而言的。

二、鄉村調查的步驟和方法 調查的步驟如左：

（1）大綱分析——把所要分析的問題和要調查的材料，列成詳細的大綱，最先根據大綱的條目，選擇其最重要而必需者，編成表格。故大綱是調查的指南；若無大綱而先編製表格，則表格必多疏略而有掛一漏萬之弊。

（2）表格編製——有大綱而沒有表格，則記錄困難，推算不便，故必須編成詳細表格，以利進行。表中項目，須用肯定的問句，最好用數字。如有不易明了的問句，更須舉例說明。

(3) 實地調查與收集材料——表格印成，即可出發調查，最好請當地熟人做引導，按照預定的計劃逐步進行。如中途發生困難問題，可請熟人設法解決，勿使擴大。收集材料的方法有三：一是口頭談話，二是目力觀察，三是生活參與。談話與觀察所得的材料，不可當農民的面前記錄，恐引起疑懼與誤會，經過生活體驗的材料，自然更加可靠。

(4) 材料整理與統計——調查收集所得的材料，先加以整理補正脫漏與錯誤，再用統計方法，製成各種圖表，在各種圖表記錄中，可以發現許多問題，認識許多事實，得到許多結果。(註一)

鄉村調查應注意之點如左：

(1) 宜預算經費與時日——一種調查需費多少，需時多少，要先加以預算，以便進行，免得過於浪費，得不償失。

(2) 宜選擇調查員並加以訓練——調查的正確與否，全在調查員的身上，調查員本領高的，所得的材料豐富而正確；本領低的則所得適相反。所以調查員須加以選擇，其標準如左：

(a) 說話口齒清楚，能說土話者更佳；

(b) 態度溫和誠懇者；

(c) 填寫表格能精細不苟；

(d) 靈敏而能應變者。

有了調查員，恐怕還不熟練，最好先在一處試行調查一二次，以資練習，俾免臨時慌張。如調查表有遺缺，亦可趁此補正。

(3) 宜物色當地熟人作嚮導——這與參觀鄉村一樣，有熟人作嚮導，自然便利許多。

(4) 宜先與當地公安等機關接洽——宜與公安等機關接洽，俾免臨時誤會，並可請其無形中保護；惟不可同警察去調查，也不要與公安機關發生什麼關係，俾免農民懼怕而誤會，有礙進行。

(5) 可召開村民談話會，或其他宣傳會——確定調查地點後，在未舉行調查之前，可邀請全體鄉民開一次談話會或利用演劇及其他集會，舉行宣傳，說明調查的用意，防止一切的誤會，並可請當地熟人介紹調查員姓名，請大家協助。

(6) 宜設法解決困難問題——鄉村調查的困難甚多，如(一)鄉民不了解，易生誤會；(二)恐有作用，故意隱瞞；(三)答語含糊，不能正確；(四)迷信過甚，阻撓進行；(五)語言不通，難明真相；(六)數量單位不統一難作比較等都是要解除這些困難。惟有調查者用和藹誠懇忍耐的態度去改變鄉民的心理，同時用活潑的語言，應變的技巧進行。

至於鄉村調查應用的表格，需用的很多，在此未能列舉，大家可參考張錫昌先生編的農村社會調查或馮銳編的鄉村社會調查大綱及其他各書。鄉村調查表格的應用，有地方性的限制，有目的的不同，大家可參考各書，根據調查目的和地方的情形，自己編製。自己編的表格，應用起來自然更方便。

第四節 鄉村研究

一、鄉村研究的意義 鄉村研究是以科學的方法，研究鄉村社會及其問題。所謂科學的方法，依朱智賢先生的解釋必須有四種特具的精神：

(1) 求正確的——無論應用的技術，或蒐集的材料，在在都以精確無訛，毫不含糊為標準。

(2) 重證驗的——不輕於斷定結果或擬定結論，必須求其可以覆按且屢試屢驗才行。

(3) 有系統的——研究的本體，務須避免矛盾混亂，而辦求其前後一貫，條理井然。

(4) 純客觀的——整個的研究歷程中，處處要抱定純客觀的精神。換言之，就是要擺脫一切情感的愛憎及權威的獨斷，而能實事求是，各還其真。

二、鄉村研究法 普通研究社會的方法如下：

(1) 觀察法——詳見第二節鄉村參觀。

(2) 調查法——詳見第三節鄉村調查。

(3) 例案法——是以許多自然發現的實例為研究對象，加以統計分析，歸納出若干共同的現象，作為最後的診斷。

(4) 歷史法——是根據過去的記載或歷史的遺跡，搜尋事實，從而探究社會轉變的因果關係，並藉此可明了現代社會的性質。

例案法是介乎觀察和調查之間的，假如搜集得實例很多，分析正確也很有用處；否則根據少數實例，即作全般的結論，不免陷於謬誤。歷史法如能運用得宜，也有相當用處，惟年代久遠，遺跡不真，或滄桑多變，存而不全，於是要下一個結論，頗不容易。故師範生或鄉村教育服務人員為求時間的經濟及能力之所及，以採用觀察和調查的方法較為妥善。參觀調查之方法已如前述，調查參觀所得之材料怎樣整理研究，容再贅及一二：

(1) 整理材料——整理材料的目的，在把亂雜無章的材料，整理成順理成章的結果，使所參觀和調查之事實能很清楚的顯示出來，而且是有條理有系統的。整理材料時，可以用統計和圖表表示的材料，應儘量引用統計法和圖表法。不能用統計法和圖表法的，也當用經濟而明顯的敘述方法，明白把事實或結果指陳出來。關於統計法和圖表法，可參閱『教育測驗與統計』的書箚，在此不便詳述。茲將整理材料上應該注意的幾件事，寫出於下：

(a) 注重數量的顯示；

(b) 注重事實的分析；

(c) 多作事實的比較；

(d) 缺漏材料的說明；

(e) 失常材料須刪選處理。

(2) 解釋結果——整理材料僅將事實理成系統而已。而此事實之意義若何？原因若何？則爲解釋結果應有之事。所謂『解釋』乃指應用比較，溯因推論等方法，把已整理好的材料加一番研究診斷的工夫，以尋出其問題之所在，原因之造成。並根據適當之原則與標準，以指摘此種事實之價值與意義，其要點有三：

(a) 指出現實的需要；

(b) 指出現實的能力；

(c) 指出現實的狀況。

明了現實之需要，則得改進現狀之理想；然理想之能否實現，必以現實的能力爲依據；而事實上已否盡其所有之能力，則必考察其現狀而決定，此三者既明，則解釋結果之事乃竣。

(3) 建議與報告——參觀調查與研究之最後一步為建議與報告，蓋調查研究之結果，不應只為消極的批評，更應作積極的建議。每一建議，均應徵引事實以為據，指出其缺陷與原因，然後再談計劃。至於報告，乃結束調查工作之最後一步。報告之利益，不僅供調查研究者本身之鑑賞，且可供給社會促其對於教育發生了解與同情。(註二)

附註

(註一) 甘豫源：鄉村民衆教育第三五一頁。

(註二) 朱智賢：教育研究法第一七七至一八五頁。

閱讀

1. 張錫昌：農村社會調查。(黎明)

2. 朱智賢：教育研究法第一、二、三、四、五各章。(正中)

3. 甘豫源：鄉村民衆教育第十二章。(商務)

問題

1. 爲什麼要舉行鄉村參觀與調查？

2. 鄉村調查可分爲那幾種？
3. 研究鄉村有那幾種方法？
4. 調查的步驟怎樣？
5. 舉行鄉村調查有什麼困難？
6. 在舉行鄉村調查之前，應當怎樣？
7. 在舉行鄉村調查後，應當怎樣整理研究？
8. 試擬一普通調查應用的表格。

東方圖書館重慶分館

分類號數 379.173
1044
登錄號數 D0821

中華民國二十七年一月初版

(32444.2)

鄉 村 教 育 一 冊

每冊實價國幣伍角

外埠酌加運費匯費

編 著 者 干 藻

發 行 人 王 雲 五
長沙南正路

印 刷 所 商 務 印 書 館
長沙南正路

發 行 所 各 地 商 務 印 書 館

版 權 所 有
翻 印 必 究

◆E三九四〇

翁

(本書校對者楊瑞文)

