

和平反共

來參拜！

南指台五拜參

中華民國政府駐台辦事處

MG  
K928.3  
32

# 目次

## 前言

### 五台山沿革及現狀

- 一、地理形勢
- 二、聖跡起源
- 三、五台概觀
- 四、寺院一覽
- 五、風景與出產
- 六、六月大會與跳鬼

目次



3 1764 4926 6

五台山六月大會行事預定表

五台山六月大會參拜旅客火車起迄地點及減價標準(附路程表及減價表)

## 前 言

台山廟會由來久矣有清盛時上自王公下至婦孺群情歡戴達於極點越清末及民初國家衰亂斯會亦漸以不振泊夫事變聖境沒於赤魔佛刹變成地獄會事中斷已歷數稔幸賴友軍驅殲赤匪恢復舊觀更爲適應建設東亞新秩序發揚東方固有文化之需求急圖廟會之復活爰於二十九年夏六月開始事變後之第一次廟會於今爲第三次矣嘗思東方文化之兩大主流爲儒與佛孔子曰仁義釋曰賑仁名教雖殊道體無二要皆爲王道樂土之極軌挽救末劫之不二法門也方今義師南指陰霾盡掃五印聞聲歡呼解放佛祖源地光復期屆願我東土儒佛交融清涼聖境文殊化宇允宜廣集五族百衆開演佛法宣揚王道了知現實策勵將來得新認識生新信

前 言

仰則發揚東方文化之機緣種於今日救中國救印度確立東亞新秩序之果報必驗於來茲本會後援會既經營綢繆於前復爲參拜同人方便計編印五台山指南其用意良深爰略述斯會之因緣果報於此邦人君子幸垂察焉

中華民國三十一年六月

五台山六月大會後援會幹事部宣傳班班長金夢訓謹識

## 五台山沿革及現狀

### 地理形勢

提起中國佛教聖地的四大名山，誰都知道其中最著名的五台山，是在本省五台縣境內的東北方，東隔龍泉關，與河北省相望，南接盂縣平定，北連繁峙代縣，西至崞縣定襄，山勢雄偉，聳立雲際，其山係北嶽恒山之脈，經繁峙縣蜿蜒而至五台縣，結成最雄壯之五台山，又名清涼山，『因歲積堅冰，夏仍飛雪，曾無炎暑，故曰清涼，五峯聳出，頂無林木，有如累土之台，故曰五台』，台與台之間，相距約三二十里，是山，河流縱橫，山之陽曰白水，山之陰曰滹沱，白水河，係沿峪道溝匯千百溪澗而成，向西南至五台縣屬之下峪裏坪上村，與滹沱河合流，經繁、代

、忻、定等縣順流而東，至河北大沽而注于海，朝此山者，有東西南北四條大道，東路卽長城以東的龍泉關，從前未有鐵路時，歷代帝王及一般遊山朝台人士，大多取道於此，南路卽現在由同蒲路到河邊，經縣城而台懷者是也，西路卽峨嵋嶺，與繁峙縣爲界，由此路來的人，大都爲滿蒙人士，和東西兩口的商人，北路卽是紅門岩，遙對北台頂，和中台頂的中間，山勢崇高，交通尙便，現在遊人多取道於此。是山也，雄據雁代，盤礴數州，在四關之中，周五百餘里，左隣恒嶽，秀出千峯，右瞰滹沱，長流一帶，北凌紫塞，遏萬里之烟塵，南擁中原，爲大國之屏蔽，山之形勢，可概見矣。

### 聖跡起源

佛典寶藏陀羅尼經云：佛告金剛密跡主言，我滅度後，於南瞻部州東北方，有國名大震那，其中有山，名曰五頂，文殊童子，遊行居住，爲諸衆生於中說法，及有無量天龍八部圍繞供養，此話載楮清涼山志，相傳在漢明帝時，印度高僧，一名摩騰，一名法蘭，他們在如來佛死後六百年，左右跋山涉水，受了千辛萬苦，來到中土，以天眼觀察，卽知此山乃文殊住處，於是二僧先到洛陽去朝見漢明帝，明帝詢其來朝中土的意思，答稱我們受了如來佛的啓示，要到中國來拜訪一座寶貴的清涼山，昨夜我們又夢見文殊菩薩，駕着五色彩雲，來指點我們說寶貴的清涼山就是中台，東台，西台，北台，南台，五股峰巒滙合在一起的五台山



，貧僧祈求天朝皇帝，將這座五台山，賜于貧僧，允許在山上，講經說法修行，當時漢帝雖答應了他們的請求，但心裡總有點不怎麼憑信，後經衆臣建議，定了一個辦法，約於某日某時，當着滿朝文武大臣，一同焚燒他們的經典，如果他們的經典被焚毀了，那他們就算失敗，大家聽了，都替兩位高僧捏一把冷汗，可是到了焚燒經典那天，佛教的經典，不但沒有燒毀，反由火光中透出五彩的光華來，驚得在場的人們，都相顧奇異，由那個時候起，漢帝即於五台山建築佛寺，額曰大孚靈鷲寺，此爲聖跡之起源。

### 五台概觀

五台亦曰五峯，台言高平，峯言聳峭，其東西南北四台，皆自中台發脈，一山連屬，勢若遊龍，每一台上，均有規模宏大之寺宇，且泉水甘美，風景幽雅宜人，分誌如下。

北台高約四十里，周四里，亦名叶斗峯，由下仰視，嶺似斗杓，故以爲名，高度居五台之首，時有風雲雷雨，出自半山，或山下方驟雨，山嶺則曝晴，其靈跡二十四，往遊北台，從菩薩頂東，過清水河源，再經紅泉寺，五郎廟，碧山寺，至東台溝底，轉向孔門子岩，熱卜兒裏兩地，極近便，惟北段途程亦極險，遇大風或大雪日，行人常有被凍殭或填埋之虞，故俗有熱卜兒裏凍死鬼勾魂之迷信語，蓋因山峻路險，行人經此，咸有戒心也，從孔門子岩往西，有修

成之車路，惜繞道太遠，非經十餘日不能至台頂，頂上廟宇，多建於清朝初葉，規模偉大，又有鐵瓦寺，高一丈五尺，寬三丈，無樑無柱，由外觀之，儼然三間大殿，由裏觀之，完全是一塊生鐵，所供佛像，也是鐵的居多。

中台，高三十九里，周五里，嶺巒雄曠，翠靄浮空，故亦名翠巖峯，與西北二台山脈相接，靈跡三十一，中台頂居於四台之中，距東台三十餘里，距西台二十餘里，距北台二十里，距南台二十五里，凡往遊中台，由菩薩頂向西南直走，即達中台山根下，由此登山，途中樹林極密，行人衣服，時被掛破，半山有石洞一，名七仙洞，洞內滴水成音，再上行，至中台門前，門內細石鋪路，古松

夾道，有石條壘成之舍利佛塔一座，高約七丈，餘若殿宇宏偉，聖跡宜人，均爲其他各台頂之冠。

東台高約三十八里，周三里，東望明霞，若陲若鏡，卽大海也，故亦名望海峯，勝跡二十六，凡朝東台者，先由楊林街出發，渡清水河源，路經龍王廟，紅泉寺，五郎廟，碧山寺，至東台溝底，約十二三里，由此處起，卽登山，山路蜿蜒，松柏遍地，頂上寺院，坐東向西，院內外古碑林立，中有高樓三層，紅牆黃瓦，可登臨望海，故題名曰望海樓。

南台，高三十七里，周一里，亦名錦繡峯，山峯聳峭，烟光凝翠，細草亂花，千巒彌佈，猶鋪錦然，故名，靈跡二十一，以南台

所在之仙花山最負勝名，凡朝南台者，由台懷街起，經大社寺，南山寺，鎮海寺，向西南曲折行約五六里，再向南直走約八九里，所過山路崎嶇，極難於行，至南天門，東西兩山峯對峙，懸崖絕壁，行人必手攀路旁樹枝，爬而登頂，頂上廟宇供三義像及南無菩薩像等，院內古樹很多，有塔一，高七級。

西台，高三十五里，周二里，亦名掛月峯，月墜峯嶺，儼若懸鏡，因以爲名，靈跡十七，凡遊西台，由台懷街向西南行，經過大社寺，玉皇廟，九龍崗，蛇溝寺等地至西台溝，再行十餘里即達山足，循山路向北曲折行，可到，台頂寺院，藍瓦紅牆，松柏叢生，院內有舍利佛塔，高三丈五六尺，古雅可觀。

### 寺院一覽

古傳五台內外，佛刹凡三百餘所，大都爲歷代帝王所建立，至今消沉太平，殘存者僅七十餘座，大孚靈鷲爲立寺之始，建於漢明帝時，卽今之大顯通寺焉，台山寺內僧人分爲兩派，一爲青衣僧，一爲黃衣僧，青衣僧就是和尚，黃衣僧則爲喇嘛，因此又簡稱爲青廟，黃廟，著名寺院有菩薩頂，羅侯寺，鎮海寺，文殊寺，廣化寺，紅泉寺，極樂寺，此外又有所謂十大禪處卽南山寺，金閣寺，靈境寺，大門巖，殊像寺，塔院寺，大顯通寺，圓照寺，碧山寺，還有八大寺院爲黛螺頂，五郎廟，九龍崗，古佛寺，普濟寺，台麓寺，玉花池，觀音洞，茲分列誌之如下。



景情之頂薩菩





菩薩頂在台懷鎮西北隅，爲五台山的中心地，卽大文殊寺，舊稱眞容院，相傳唐代僧人法雲建造此寺時，塑工安姓者向法雲請問文殊菩薩的法容，法雲無以爲對，二人乃虔誠祈禱，結果文殊現示，遂得塑成，明永樂初勅旨改建，寺外有石階一百零八級，相傳是象徵山西舊屬一百零八縣的意思，向前又有石階九級，係指山西九府，全廟工程浩大，殿宇輝煌，爲五台山首屈一指的名剎。

廟裏有三口大鍋，口面直徑約八尺弱，深六尺餘，爲臘月初八日煮粥所用，寺僧之衆多，用度之浩繁，可見一斑，據說寺中的大喇嘛在康熙前僅有一方喇嘛教皇的印璽，在康熙時才賞賜了一顆提督職銜的印綬，並且賜了一口寶劍，以示優異，當時聲勢喧赫，靈手可熱，後因橫行無忌，奉旨拿辦，在獄中自戕，此後卽收回印劍，另選賢能，至今該廟大喇嘛每度出巡仍有御賜儀仗執事及旗傘等物。水滸傳裏的魯提轄是在五台山文殊院出家的，據寺僧說他醉打山門的遺跡於今尚在。

羅喉寺在台懷鎮楊林街西偏，係屬黃廟，創建於唐，明萬歷間李妃重建，相傳當時因萬歷年幼，又值亂臣圖篡，李妃憂急，遂誓願建築佛寺，以表忱悃，求佛護佑，後萬歷因徐彥昭等之扶持即位，爰建此寺。

正殿裡塑有一朵蓮花，花裡是文殊菩薩聖像，蒙古人每來朝拜，喇嘛們便慫恿他們多上佈施，倘得如願以償，那麼禮佛的時候花便漸漸的開放，現出佛像，他們就相信是文殊菩薩真地現身了，否則如果佈施上的少，花便稍開即合，或竟不開，喇嘛也便說他們沒有虔敬的心，要他們再上佈施。

實際花是不會自動開放的，不過振動機關，他便隨手開合罷了。

，而每年的跳鬼是照例在此舉行的。

鎮海寺在西台附近，係屬黃廟，因山而建，爲章嘉活佛駐在處，章嘉氏自明朝來華，勅封活佛，至今已傳至二十一世，至於寺之得名，是因爲傳言山上有一個海眼，一旦發水，近畿數千里便有淪爲澤國之患，佛憫衆生，坐化於此，以鎮海泉。

鎮海寺環山抱水，是一個風景絕佳的所在，全廟都隱藏在山坡的樹林裏，除非走進廟裏去，在外面無論遠近是絕對看不見廟的，雜花滿山，細草蒙茸，高木垂陰，蒼翠欲滴，山嶺巖靄，滃鬱忽籠，氣象萬千，寺中雖然殿宇無多，但雕樑畫棟，金碧輝煌，窮極華麗，樓上正殿中供有金質歡喜佛像甚多，

別院築有章嘉活佛塔，據云順治帝瘞骨其中，是否屬實莫可稽考，塔高二丈，金彩奪目，備極瑰麗，兼以青松紅牆，參差掩映，鳥語濤聲，因風俱響，遊人至此，十之八九是願意在這裡出家的，因為這裡委實是一個洞天福地的原故。

文殊寺距菩薩頂三里有餘，門前有座牌樓，上寫『文殊寺』三字，傳言是乾隆帝上山時所寫，筆力雄偉，人多稱贊，廟宇宏大，惜多年未加修理，已陳舊不堪。

廣華寺距菩薩頂四五里，門前照壁著有『道轉輪迴』四字，南北各牌樓，均有題字，蒼秀可觀，正殿懸掛對聯一付，曰，『道場徧十方，無人無我，佛法超三界，非色非空』，寺內設備雅靜寂穆

宜人。

紅泉寺，位於北台山麓之下，距菩薩頂三里有餘，院內松樹成蔭，景緻特新，殿旁對聯有云，『有袋原空容甚物，跏趺半坐是何人』寺內住僧，愛護廟宇，勤加補修，頗稱齊楚。

極樂寺，位於東台山麓，距菩薩頂七八里，門前蒼松兩行，青翠可愛，樹頂平形，人稱爲平頂松，高約二丈有餘，犬牙相錯，綠蔭遮天，此寺雖不宏大，氣象更新。

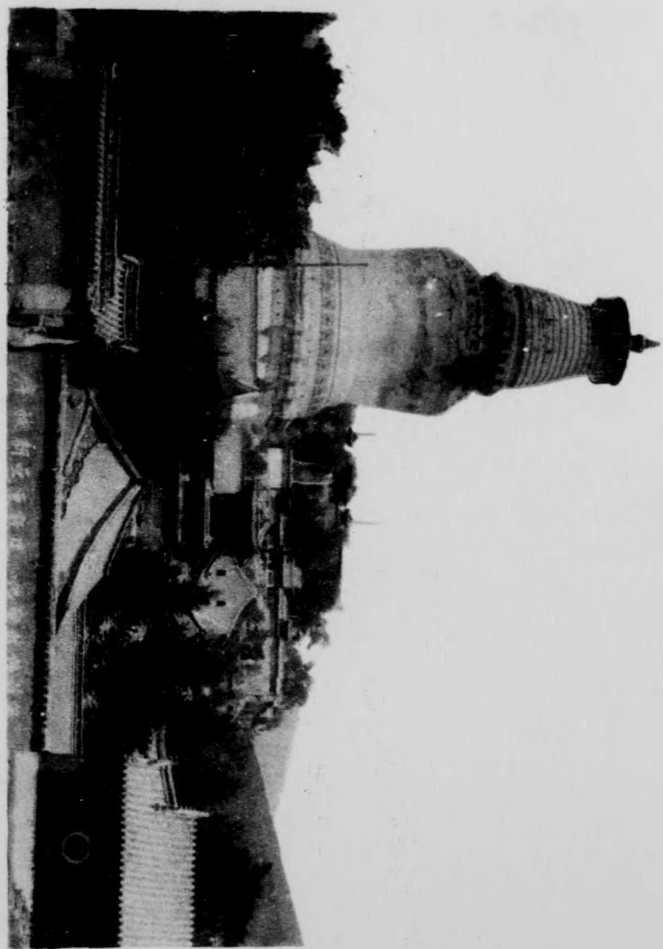
南山寺，又名佑國寺，青廟，建於台懷鎮迤南山麓，內有西太后御書『眞如自在』匾額，筆勢渾成遒勁，而出之婦人之手，可謂難能。

該寺最初因年久失修，頹塌不堪，清朝末年有一個普濟和尚，在這裡出家，精勤刻苦，勵志興修，並親至河北山東滿州等地募捐，先後募得數十萬元，故爾南山寺規模之大，堪稱觀止，當地人盛傳普濟和尚乃彌勒佛後身，現已圓寂。

殊像寺，在塔院寺南方一華里許，青寺，舊稱真容鏡，一名殊祥寺，寺殿有文殊馭獅像，相傳爲神人所造，此雖不足置信，但塑工精妙，不亞於名塑手劉鑾，像高二丈許，莊嚴威厲，栩栩如生，寺之後部有善靜室，爲清初三公主習靜處，三公主爲那拉氏所生，世祖順治之妹，聖祖康熙之姑母，相傳清室定鼎後，爲了羈縻有力的漢大臣，便將三公主下嫁給吳三桂的兒子吳應龍，並將吳應龍留

質京師，後因撤藩，三桂叛變，應龍雖在京被害，——三公主亦厭世出家，那時寺裡有一個青年僧人，不但資質聰慧，精通內典，而且是一個儀容秀整的美少年，因為他的課業精深，得以每日和三公主一起研討佛典，久而久之，謠詠紛起，大家都以為他們之間有了曖昧的情事，穢聲留播，傳入京師，康熙帝以為有玷皇族聲譽，便暗遣專人，至五台山焚燒殊祥寺，不料大火延燒數日，全寺皆被焚燒，而三公主和那位青年僧人，坐靜的房屋，却巍然獨存，於是真像大日，疑雲疑雨，不攻自破，其後康熙帝深致嘉獎，特勅旨鳩工重建，大興土木，輪奐一新，以故至今丹朱輝耀，典範猶存，傳說如是姑妄誌之。

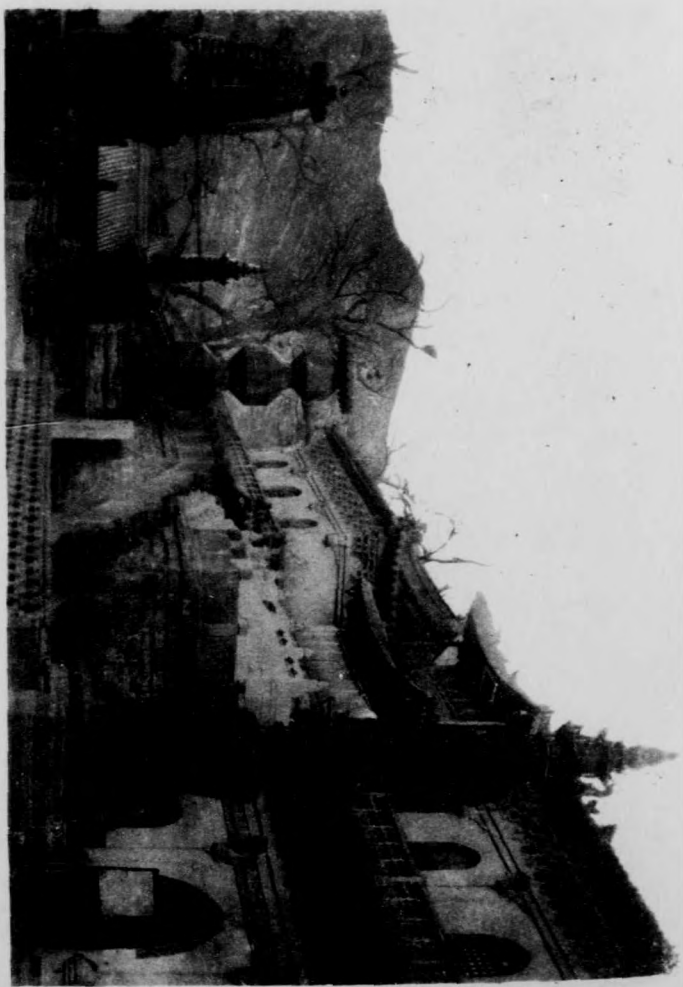
塔院之情景





塔院寺，在菩薩頂東南，青廟，因佛舍利塔及文殊髮塔得名，明建，規模宏大，僧迦雲集，禪房梵宇，瑰偉壯麗，寺以塔名，頗爲得體，塔在文殊殿後，高聳雲霄，以較北京白塔寺之塔尤而宏麗，寺僧每日早晚誦經，以爲常課，鐘磬鏗鏘，清音宜人，風鈴粹語，間雜梵唄，每每使人興出世離塵之想，塔下有走廊四十楹，法輪無數，蒙古朝山者繞塔轉輪的人絡繹不絕。

顯通寺之情景



顯通寺，位於塔院寺東北，古名大孚靈鷲寺，漢明帝時西域高僧摩騰及竺法蘭來後勅建，青寺，當時台山本爲道教根據地，二人頗受排擠，後奏知明帝，約期焚經，以別真僞，結果道教經文悉數焚燬，而佛經則放大光明，於是二人始得建寺駐錫，宏揚佛法。

後魏孝文帝時改建，唐太宗再修，武則天以新譯華嚴經藏此，易名華嚴寺，宋初易稱大顯通寺，明永樂間設僧綱司，月給祿米，至嘉慶間始廢止僧糧。

寺今爲漢藏佛學院所在地，已往達官顯貴，僦居此間參禪者，頗不乏人，寺內有奇形大殿，俗稱無樑殿，恢宏可觀，實則並非無樑，殿頂乃以方木壘砌而成，但不見樑柱而已。

殿後築有高臺，匠心別運，修造工巧，臺上置有銅塔凡五，隱合五台之數，直徑各約二尺強，塔後卽銅殿，高丈餘，寬八尺許，雕花鏤空，飛翬四起，夔護螭蟠，光彩輝照，歎爲絕觀，殿內牆壁滿鑄佛像，不下萬尊。

金閣寺、位於西台頂的西方，距菩薩頂二十餘里，傳言殿內佛像是借一株松樹塑成，周圍松枝甚多，塑成佛手，所以稱爲千手佛，考此寺，原建於南台西北領畔，昔人見金閣浮空，因以建寺，鎮澄，詩云，傑圖依雄峯，登臨興未窮，怡然觀物化，肅爾禮慈容，簾捲千山雨，窓含萬壑風，依欄何所思，霜月樹寒空。

靈境寺，靠北台頂的山足，距菩薩頂五六里，寺院內外，蒼松成蔭，不見天日，五色小石鋪成引路，碧草茂密，煞是一種特別風景，寺內塑的大肚彌勒佛，特別魁偉，高約二丈，圍粗八尺，院內匾額甚多，各式各樣不可勝計。

大門巖。位於北台與中台之間，距菩薩頂十七八里，周圍蒼松

茂密，蔭翳之中現出寺宇紅牆，真可謂之深山藏古寺，亦可謂曲徑通幽處，仰首四望，崇山峻嶺，蜿蜒環抱，寺居其中，寺內匾額，縱橫麗字佳句，美不勝舉，此外還有朝陽洞，泉水清潔。療治百病，洞內上下左右密陳佛尊，金石木刻均有，樣式繁多。

碧山寺，在北台附近，青寺，寺中藏有字塔，是用蠅頭楷字寫成的一幢七級塔形，細微處纖毫畢肖，至爲名貴，原文據云係藏經，惜朝代無考。

寺中僧人無多，事變前曾有居士十數人在此參禪。

圓照寺，在楊林街西北隅，青寺，永樂初顯通寺任持僧人以額異召赴京師，應對稱旨，勅封爲圓覺妙應輔國光範大善國師，賜旌

幢金印，宣德間復昭對，旋即在京示寂，御祭焚化後，勅以其所遺舍利子分建二塔，其一卽建於圓照寺中。

黛螺頂，清聖祖勅建，青寺，在東台頂，亦塔院寺下院，每年例由塔院寺輪流派僧人六名駐守，殿內祀五台文殊，以幽勝名，高峯插雲，唧接烟霧，朝霞夕陰，無往不宜，貞松勁柏，覆蔭天日，長夏坐寒，每值陰雨，恍如置身雲霧之間，但覺雨氣排空，凌礫撲人，山麓有善財童子洞，因山鑿石而建，房舍無多，院宇精潔，松濤鐘韻，依稀仙境。

五郎廟，位於北台之下，青寺，祀宋將楊業第五子，俗稱五郎廟，殿裡塑着五郎的遺像，相傳其中原係肉身，面部有很多青鬢髭

鬚痕，仍然穿着甲冑，案上放着一本他曾讀過的經。旁邊有一條鐵棍，鏤有小字『八十一斤段思聖作』鐵色斑斕。真偽莫辨。棍之一端已有裂痕，據寺僧說，是作戰時打韓昌打裂的，——當然韓昌也就被他打死了。

九龍崗，在中台之下，因山勢蟠曲，偃仰共得九個小丘巒而得名。爲靈泉寺所在地，青廟，廟前建有巨大的石坊，雄偉精細，鬼斧神工，殆屬罕見，寺內有令公塔，傳爲楊業戰死後，五郎瘞其骨於此。

玉花池，位於中台之北，依山面水，形勢天然，舊傳曾有五百羅漢避暑於此，其時白蓮生池，瑩瑩如玉，後人因名之曰玉花池，

寺有羅漢寺，內置五百鐵羅漢，據當地人言名雖五百，實無確數，蓋相同於蘆溝橋之石獅，說頗不經。向西有朝陽洞，洞內光線極暗，遊人須持燈火而入，長二里許，石壁上刻有浮雕佛像，樸拙不工，意致高上，疑爲六朝遺物。

古佛寺，距菩薩頂四十餘里，在清水河兩岸，門前石坊一座，魁偉壯觀，雕刻玲瓏，煞是景緻，有一聯曰，『開天收天早了此沒後一着，說法挨法普化那無邊衆生』，佳聯絕句，琳瑯滿目，傳言此寺不知創自何時，到清季中葉只留一泥塑佛像，經風吹日晒已眉目不清，故稱古佛，一日南山寺的和尚，法名普濟，路經此地，觸景生情，心爲之動，就跪在古佛面前說，『古佛，古佛，你能我成



佛，我就修你古佛』，說畢聽有答覆道，『普濟，普濟，我能與你經濟，你可與我普濟』，他一聽此言，四顧無人，又說，『真神在此，何必遠求呢』，又聽答稱說，『呵，是了』，於是普濟和尚經此指點，到各處渡弟子，化布施，一連六七年光景，化下二三十萬銀子，回來重修此寺，故名曰，『古佛寺』。

普濟寺，創建於宋代成化年間，重加修理，於民七八年又爲之改建，位於南台頂山麓之南，在清水河東岸，與古佛寺相對，距菩薩頂三四十里，寺內外各種樹株茂密可觀，性善詩曰，策杖尋幽山翠巔，清涼春盡景芳妍，千崖花綴千年錦，五頂峯蓮五頂天，梵刹岩峯凌日月，經堂寂寞鎖雲烟，眞容欲覩如何在，極目蒼蒼意惘然。

台麓寺，位於東台山麓之下，故名爲台麓寺，東鄰龍泉關二十里，距菩薩頂四十餘里，此寺背山面水，四周松柏成林，門前色石引道，上下相映，可謂勝景宜人。

寺內有木架一座，攔一多年老虎，傳言是康熙上山時虎來迎駕，皇帝誤會，以爲虎來害他，一箭正中腰處，立即殞命，遂時此虎置於寺內，並將此地改名射虎川作爲紀念。

觀音洞，位於台懷街之南，距菩薩頂五六里，此寺建於東台頂之山尾，懸崖斗立高約四五十丈，故其形勢一層高一層，遠視有如一大幅大畫似的，崖上有幾個洞口，傳說是觀音菩薩降凡修練的地方，故名爲觀音洞，洞內兩旁有八洞神仙，異帝清淨，灣腰折背，攀

寺院一覽

三四

潛不易，到崖中間向下觀約十七八丈，非常危險；再向上看一眼，看不見崖頂，景緻非凡。



### 風景與出產

五台山的風景很多，除前述各台景綴外，還有所謂五台十景；就是大社銅牛，玉花羅漢，菩薩銅鍋，顯通銅殿，碧山字塔，台麓字崖，古佛牌樓，羅喉現佛，山西土地，五郎鐵棍等茲分誌於下。

大社銅牛，大社寺是一座很古的廟，并不甚大，此寺有個銅牛是明朝中葉鑄的，未錄作者姓名，故不知何人所鑄，銅牛的形體，高四尺，長五尺；鑄成站像，與普通耕牛一樣，還有一輛銅車，駕在牛的身上，車棚兒車輪兒和車軸兒都是銅的，就是車上所用的繩索等件，也都是銅的居多，放在寺中，供人觀望，異常景緻。

玉花羅漢，這玉花二字就是說玉花池有五百生鐵羅漢，故叫作

玉花羅漢。

菩薩銅鍋，就是菩薩頂的大銅鍋，這口鍋只六月會時，用一月有餘，臘月初八做一次八寶粥，平時並用不着，在安銅鍋的地方，還安有兩口鐵鍋，大小與銅鍋差不多，但是不如銅鍋美名。

碧山字塔，這是碧山寺正樓上掛的那兩塊字塔，原來是唐朝袁天罡，和李淳兩人所畫的，每座塔畫的一部經，各畫各的，各書各的，字也寫完了，塔也畫成了，兩塊拿在一處比較，塔之高低大小樣式一點兒也不差，傳至今日，成爲此寺的貴寶。

古麓字崖，在古麓寺西寺，有一座字崖，不論在崖之高處低處凸處凹處，每是平面石頭上邊，就有字跡，看着很是分明，但是此

處的景緻，拿不到別的地方去，與碧山寺的字塔，一樣貴重，從前康熙帝曾經拿到北京打算掛在金鑾殿上，不但是放不下，而且是字也看不顯，塔也望不真，康熙帝知道這是五台山的景緻，不能拿到別處，當時派人將物送回，這寫的字崖的字跡，若將石片拿到別處，也就看不見字了。

古佛牌樓，就是古佛寺的牌樓，修的十分景緻，上自五角六獸，下至根基柱砥，中間樓柱椽檀，都是用青白石做的，下邊刻的花草人物，以及人兒馬兒，無不精奇可怪，人人稱讚不已。

羅喉現佛，這是羅喉寺廟內，有一宗佛像，名叫開花現佛，因為原來修成此寺，模塑神像時候，就安着螺絲做成的一朵蓮花，能

開能放，在蓮花裏邊，塑了一宗佛爺，花開卽佛現，花收卽佛藏。用着螺絲鉗子，可以隨開隨放，故名曰開花現佛。

顯通銅殿，顯通寺有一座銅殿，是商朝時代妙峯主師，取出五台山的銅鑛鑄的，還鑄成五座銅塔，是按五座台頂鑄的，這銅殿和銅塔也鑄成了，銅鑛也取完了，至今還有取了銅鑛的痕跡。但是取不出鑛來了。

山西土地，這就是那山西的大土地，他在顯通寺內銅殿前面西南的一座塔上，在最下一層的西角兒裏糜馬莊間，有一座大如姆指的小銅佛廟裏坐着，清聖祖康熙帝初次遊山時，以爲五台山無論什麼僧廟都有，惟不見有土地廟和土地爺，後經僧人告知土地是有的。

，是我祖未曾見過，僧人將那土地爺告給他，他一見那很小的模樣，很怪的說道，『好大的土地』誰想那個土地叩謝說『謝主龍恩』至此以後，人們就尊稱這個小土地，叫做山西的大土地，這是近乎神話，一般人傳說已耳。

五郎鐵棍，是五郎溝廟裏所放的東西，相傳是宋朝與蕭太后，天慶王，在金沙灘赴會時，楊家將被胡人打敗，五郎遇一道人，點化他出家，就到五台山當了和尚，後來六郎大破水牛陣，又將五郎調出助戰，用他的鐵棍，將韓昌一下打成兩段，把鐵棍一端打的裂開一尺多長的一道縫子，這條鐵棍，就在五郎廟內木架上擱着，上邊鑄有字曰『共重八十一斤，段思聖作』。



說到出產方面，五台不產百嘉，半山以上，無林木，生香草，諸台麓溪壑之間，異草雜花，不可悉記，略誌如次。

名花

日菊，晝開夜合，金莖渠亦名陸地蓮，百枝零沓香，鬼見愁，藏之能驅邪。

鉢囊，世傳五百羅漢結夏中台之野，遺其鉢囊化爲此花。

玉仙，亦名大吉天花，係菌類生於柴木，台山佳品也。

異草

膏薹，鷄足，菩薩線。

藥草

茯苓，長松，黃芪，黃精，黃連，木瓜，大黃，桔梗，芍藥，麻黃，藜蘆，白芨，天麻，烏藥，甘草，柴胡，百合，沙參，茵陳，回香，管仲，本賊，秦艽，

蒼朮，細辛

藥石，鐘乳石。

木料：松、柏、杉、樺、材、榆、六道子、對節子。

食糧：蕎麥、莞豆爲大宗扁豆、大豆、小豆次之。除供本地

用外餘均輸出河北一帶。

六月大會與跳鬼

五台山每年陰曆六月初一日，至六月三十日，有一個月的大會，名之曰六月大會，這個會，不知始於何時，熱鬧非常，與會人士，遠至內外蒙古甘肅寧夏，以及東三省察綏山東河南河北陝西等處，以買賣牲畜爲業者，或遊山朝台之香客，均於是時齊集，一則因是時氣候宜人，（五台山氣候寒冷過此六月均無適宜氣候），一則盛會難再，來的騾馬，大都爲西北各省，以包頭綏遠爲最多，新疆甘肅伊犁紅廟子以及烏江木齊一帶來之騾馬，身體肥大，色黑褐，顏皮者居多，馬善奔馳，性極忠義，喇嘛廟白林廟貝子廟，東西蘇泥庫倫一帶所來之牲畜，以黃褐色及棗紅色居多，體較小而善跑，性甚暴，此種牲畜，大多

銷售於山東，河北，以及河南，陝西，本省者最多，除此以外，還有四處來的做小買賣，附近居民，摩肩接踵，參觀熱鬧，各色各樣的點綴其間，平素清靜的聖地，會期凡俗雜蹂，靈跡顯應，成一種不可思議的龍蛇大會。

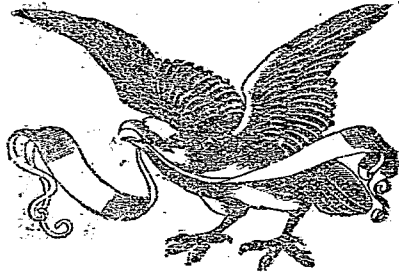
菩薩頂跳鬼，是每年六月十五日舉行，在中國四大嘉剎（二在北京城內二在東三省三卽五台山四在喇嘛廟）內，同於是日舉行，創始於何時，不得而知，其意義，據內行人談，佛爲使野蠻人信佛，做出許多的惡形鬼怪，令其懼服的意思，其情形，是將僧人裝成牛頭，馬面，曹司，判官，引路菩薩，打道小鬼，地方張光才等，共有七十餘個，從菩薩頂起程，沿途人山人海，擁擠不堪，頭前有

一打道鬼，手拿灰布袋，流星，打着誰，誰不利，土人迷信，見打就退，騰開道路，有引路菩薩，牛頭馬面等鬼，以及太喇嘛之旗傘執事，一切儀仗，應有盡有，後邊就是犬喇嘛坐着橋，衆僧保衛，吹的笙管雅樂，喧動天地，前呼後擁，挾道相望，不知有多少喇嘛，一路蜿蜒星佈，四五里餘，路線是從菩薩頂出發，經殊像寺，台懷街，歸皇城，楊林街，到羅喉寺，大跳一場，吃畢午飯，經太平街，營房街，回至菩薩頂後門，方算完畢。

再有一說跳鬼之意義，招集十方僧衆，恭請諸佛菩薩降臨，以事供養，原來所謂衆生，俱爲我等過去與未來父母，因我等自無始以來，卽罪孽深重，故須懺悔之，毋將難得之人身，無爲空過，應

速刻苦修行，以證佛果，修行中之息災，增益，敬愛，降伏，四者最爲重要，跳鬼時，帶各種各色面具，以博諸佛菩薩之歡心，供養莊嚴跳鬼，最後有大威德金剛將降伏惡魔，且爲出于大慈悲心之降魔。

六月大會與跳鬼



# 山西省五台山六月大會行事預定表

(總務班)

國曆		舊曆		行事期間		行事名稱																																			
11	10	9	8	7	6	5	4	3	2	1	31	30	29	28	27	26	25	24	23	22	21	20	19	18	17	16	15	14	13												
30	29	28	27	26	25	24	23	22	21	20	19	18	17	16	15	14	13	12	11	10	9	8	7	6	5	4	3	2	1												
		← (寺 山 南) →					← (寺 海 鎮) →					← (寺 通 顯) →					← (寺 院 塔) →																								
		會 法 大 願 祈 平 和 山 全 頂 五 碧																																							
		(堂 方 十)															(寺 山 碧)																								
		← 經 講 →															← 會 法 大 佛 念 修 共 願 同 善 (頂 薩) →																								
																	← 場 道 會 勝 →																								
		↓ 講經七日在十方堂舉行					↓ 五台山僧民聯合大會					↓ 跳鬼(由菩薩頂至羅喉寺)					↓ 東亞佛教徒大會					↓ 勝會道場十日在菩薩頂舉行					↓ 日本大藏經續藏入山大法會					↓ 同願共修念佛大法會(七日)									
		五台山青廟全體及來賓					五台山僧民及來賓全體					菩薩頂 羅喉寺 雜喉寺 鎮海寺					五台山及來賓全體					顯通寺 塔院寺 顯通寺					菩薩頂 羅喉寺					五台山僧民全體					碧山寺				



本年度五台山六月大會參拜旅客火車起迄地點及減

價標準

一、減價期間

自七月十三日(舊曆六月初一日)起  
至八月十三日(舊曆六月三十日)止

二、減價區域

1. 出發站

(一) 太原鐵路局管內

寧武 太原局各站 榆次 壽陽 陽泉 太谷 祁縣  
平遙 介休 靈石 霍縣 趙城 洪洞 臨汾 侯馬

火車汽車減價表

大漢車汽運減價表

五三八

潞安  
開喜  
八達城  
解縣  
虞鄉  
蒲州  
汾陽  
沁縣  
冀店

(二) 北京鐵路局管內

北京  
保定  
石門  
順德

(三) 張家口鐵路局管內

張家口  
大同  
豐鎮  
厚和  
包頭  
岱岳  
朔縣  
陽高

(四) 天津鐵路局管內

天津  
唐山  
山海關  
滄縣  
德縣

(五) 濟南鐵路局管內

濟南  
張店  
益都  
坊子  
高密  
青島  
泰安  
兗州

濟寧

(六) 開封鐵路局管內

開封 徐州 海州 新鄉

2. 到著站

一 陽明堡線崢嶸縣

三 等級及減價率

三等往返減價表

1. 個人

減價三成

2. 團體

(三十人以上)

減價五成

火車汽車減價表

代縣至五台山間汽車路程及運費表  
路 程 表 ( 杆 )

代 縣	繁 峙	沙 河 鎮				
35	29	16	茶坊子			
64	45	50	34	望海峯		
80	79	69	5)	19	台懷鎮	
114	98					
133						

運 費 表

專 縣	代 縣	繁 時	沙 河 鎮	茶 坊 子	望 海 峯	台 嶺 鎮
2.25	2.60	2.15	1.70	3.60	2.00	
	4.75	3.85	5.25	3.60		
	6.45	8.40	7.25	5.60		
	10.00	9.40				
	12.00					

此外關於各區域乘客，火車減價，個人一律七扣，團體（三十人以

火車汽車減價表

火車汽車減價表

四三

上)爲五扣，一般朝山人士，在崞縣下車，即可換乘汽車至代縣，直往台懷鎮。崞縣至代縣，平日即售汽車票，故不另定。再沿線各站(太原、崞縣代縣)均設有招待所，凡朝山者。如有接洽事項。希逕往聯絡可也。

6  
371021

KBC  
G  
928.3  
2