

內蒙古文史研究館

1954年7月1日

圖書 字第65號

薩拉齊縣志

補英達賴
署簽



薩拉齊縣志目錄

序	題詞	攝影	例言	志館題名	卷一	輿地	沿革	疆界	山川	土壤	氣候	溝洫	水谷	澗谷	要隘
								附圖	附圖			附表	附表	附表	溝谷津渡



664789

淖泊

沙磧碱灘

已耕地 附表

官有地 附表

民有地 附表

卷二 建置

城市 城壕 城垣

麻宇 公有財產

街巷 附圖表

祠廟 附表

區鄉 附圖表及蒙語表

溝渠 附表及民生渠合同規則 歸薩托三縣引用黑河水章程

橋隄 附橋樑表 保安石壩章程

營堡 附表

醫院

公共場所

卷三 勝蹟

召 寺

塚 墓

卷四 民族

蒙 族

漢 族

回 族

外 籍

戶 口 附表

卷五 職官

歷代官吏 附表

循吏政績

卷六 政治

民 政 附表及鄉村細目

財 政 附表及規則 稅率 預決算 官產

教 育

學 校 附表及校舍

教 育 機 關 附留學生表

交 通 附表及圖

舉 務 附表

防 務

警 政 附表及保衛團並保甲制度

司 法

監 獄

自 治 附表

儲 恤 附表及義地

選 政

卷 七 法 團

縣 教 育 會

縣 農 會

縣 商 會

街 公 所 卽鎮公所

回教會

協進會

園盟會

卷八 產業

農業 附表 附農礦總圖

商業 附表

工業 附表

礦業 附表

牧業 附表

林業 附表

漁業 附表

野產

卷九 社會事業

公益 附表

公用 附表

慈善 附表

卷八 產業

卷十 經濟

金 融

貨 幣

銀 行 附表

錢 法

典 商 附度量衡表

卷十一 禮俗

歲 時

婚 嫁

喪 葬

巫 醫

方 言

卷十二 生活

衣 飾

飲 食

居 處 附土炕於尾頁

卷十三 宗教

俚童歌秧娛
歌謠歌樂

釋道喇
教附表

耶蘇
教附表

天主
教附表

卷十四 人物

回
教附表

仕
宦附表

軍
職附表

科
舉附表

卷十四 人物

四 小大鉛印局承印

考 職

議 員 附大學專門畢業

孝 義 附表

節 烈 附表

者 壽 附表

卷十五 藝文

散 文

碑 記 各寺廟及石壩

韻 文

漫 墨 志餘

卷十六 雜記

天 災 附表

人 禍 附收撫表

怪 異

佚 聞

(附勘誤表)

薩拉齊縣志序

吾族復興蒙邦肇建河山光復版圖廓張廣袤數千里巴盟原爲蒙古舊疆襟山帶河旗縣分峙控制西陲而薩拉齊縣卹置久遠地方饒庶尤爲巴盟之冠背山面河沃原平野戶口蕃殖風俗淳樸咸爲歷代之重鎮洎近世土地開拓物產增益人文蔚起迺成今日通都大邑惟自清初設治迄今二百年餘其間滄桑變易政治因革彰往察來尙無縣志之作方志不備奚從考稽文獻無徵曷知損益此固地方政教之缺失亦文化之遺憾也夫伊古侯封百里今之縣邑古之小國也四境之內自有其疆界山川社稷政事典章文物方志同史詎可闕文然修志須備史才塞外屬邑之乏志書匪惟爲政者之易忽亦由史才之難得耳薩縣令朝陽韓君紹祖東國俊彥也筮仕蒙邦勤政好學深諳治理自宰是邑及今數載百廢釐舉輿情浹洽迺於施政之餘考察風土嘗以縣志尙無成書深爲守土者之失職爰乃周諮博訪倡議勗修遂於成紀辛巳春延聘在野名哲鄉耆多士開館編纂歷時半載而告完成綱目燦然體例嚴整取裁適合不蔓不支準古酌今浸成巨著書成來請序於余瀏覽一通斐然可喜綜觀薩邑之鄉土民族社會生活物產羅列周詳而二百年來政制人事沿革興替亦悉見乎是蓋志例參酌新舊本末考覈翔實洵足傳信而補闕允稱方志之創作於是足徵韓令之成績與編纂諸公之苦心矣是編也不特爲吾盟地方史乘之權輿殆亦蒙邦新興文獻之嚆矢焉余故樂而爲書數言弁諸簡端云

成吉思汗紀元七百三十八年夏五月中澣巴彥塔拉盟長補英達賴謹識

薩拉齊縣志序

蓋聞漢書地理起自孟堅周禮職方源襲禹貢司馬彪踵志郡國顧野王別著輿地以及李吉甫元和郡縣圖誌兼傳劉澄之永初山川古今並載華陽一志（晉常璩著）傳表胥全隱侯特編（唐杜佑著）風土成紀溯厥方志式此權輿綜茲數家堪爲左證自是而後種類繁多私家著述諸州紀載醕駁靡一代有傳人迨宋元列郡方志勃興明清兩朝學說極盛康武功之簡淨世仰名家章實齋之發明時宗特例邇來文明進化潮流歸趨李癡盦之學（李泰棻方志學）尤主存真瞿宣穎之攷（瞿兌之方志攷）兼重寫實志雖地方義同國史先覺後覺其道一焉薩拉齊邑居要衝境轄蒙漢陰山後障大河前橫幅員平闊百里之物產豐腴戶口殷繁四郊之人民生聚况歷代來扼爲雄鎮魏有懷朔兼州唐設雲中守捉遼金開遠軍之成特置節度元明雲內州之廢始輟脫留犁撓酒不少遺風勅勒傳歌猶餘舊咏古爲朔方之強戍亦今巴盟之隩區也迺自清朝乾隆設廳二百年間蔚成大邑滄桑屢變教學浸興縣志一書尙無創作稽文考獻茫昧何從數典忘祖淵源奚自塞泉塞水（詳本志）混而莫名糴陰糴陽迷實難辨徒踟躕於方隅之內恒因循於擾攘之餘舊蹟既湮新編亦失聞前孝感屠令曾輯有鄉土志略近摻故紙早成劫灰欲蘄徵信蓋亦難矣紹祖自束髮受書幼聞詩禮負笈肄業長好典墳文章與圖書並習每感才難政治共經濟物諳深慙膚淺洎因薄宦遠佐新邦猥以輟才來宰是邑憶於己卯下車伊始首會士紳兼詢風土禮也亦例也以縣志未修語焉莫詳當爲爽然深思剏舉條經兩載歷籌畫以圖成謀及衆紳終倡言而決定

先組會以籌備繼立館以實行爰是延聘博雅名流鄉邦多士主持總纂分任編修舉凡綱目折衷古今並合體例取裁新舊因革損益之係乎地衣冠文物之存乎人益以民族生活社會事業新政之法令復興之規模靡不覈實修明燦然具備惟以束於經費限於時期未及半年樂觀告竣雖繁簡之各殊幸本末之胥著冀刊存而補闕堅傳信於開來本署寮屬以逮耆紳努力其間並援助斯役者或兼采訪之勞或任經營之計同心同德有始有終稼書靈壽（陸隴其任靈壽縣令脩靈壽志著名清世）敢希前喆之餘光廣德焜煌（廣德殿焜煌堂俱詳本志）願附遺山之野史聊紀鴻泥之跡不負斯民庶慶嚶引之聲勿忘先路云爾辛巳九月上浣知薩拉齊縣事朝陽韓縉祖謹序

薩拉齊縣志序

志者何紀其實也實者何覈其實詳其事也况夫陵谷疊遷地理不能永保其形勢政治推移疆域不能永維其本原社會進化人物亦不無隨時代而有消長固不僅制度沿革之日異孝子節婦之日多也長此悠悠漫無徵考不有紀載文獻曷存志之時義既如是重且大則吾縣志之宜修也汲汲矣溯考薩拉齊之設治始於清乾隆初年創建原爲廳治及民國更始乃改爲縣我

蒙古復興新邦奠定尙因其舊然自創迄今縣志未修已二百餘年矣吾邑地當孔道居鐵路要衝亦盟西之門戶地絡紆縈物華彪蔚歷治以來官吏之興廢衣冠之盛衰與夫孝義節烈之存乎人因革損益之係乎地胥關掌故亟待修明詎祇昭制作勵風化詳物產擴見聞爲司牧者之責也哉幸前年朝陽韓令來宰吾邑百廢具舉政罔不綱從下車日采風問俗志事有無即先注重乃於今春特與本縣紳耆再三商討籌畫設館修編延嶄陽張潛叟先生尸其事以歸豐兩志爲觀摩標準而益以近代名人之方志學說爲義例從違潛叟學識淵博官塞最久酌古縷晰條分駁不苟同釀不立異故志例粲然翔備體裁彌復簡明足以開前導之途徑堅後人之傳信誠堪爲鄉邑光矣是役經始於暮春成於初秋爲時五閱月而蕝事庶乎制作於斯昭焉風化於斯勸焉物產見聞於斯翔擴焉二百餘年之文獻莫不有徵則創修斯志之有益於薩也更匪淺渺矣豈惟閭里之光即持是以告盟屬之有同志者當亦樂觀厥成而皆聞風興起者耳時成吉思汗紀元七三六年十月中澣領巴彥塔拉盟副盟長事邑後學默勒根巴圖爾壽亭氏謹譔

論

薩拉齊縣志序

右薩拉齊縣志十六卷歷半年之光陰合數人之心血左圖右史頗費搜羅舊籍殘編不時檢討集思廣益先籌畫於行間羣策和衷共斟酌於字裡澄心靜慮不染塵氛博訪周諮常尋父老冀摘華而增色筆少生花因紀實以成文篇多創草綱領蠶提操持匪易綜其要旨約有數難黃河千里導自星源丹閣九重基從雨礙懸崖築室未免鑿空閉門造車難期合軌樂於觀成艱於圖始一難也一木雖椽焉支大厦百狐有腋始積成裘街談巷語泛等於空片羽吉光渺焉莫覩縱然涉獵無所取材二難也鄉嬛仙館已少藏書宛委空山更無陳蹟郡關秦漢考古實迷鎮連魏唐證今何據欲資參酌鑿輯已窮三難也案牘官書類多掌故田賦檔冊額定成規兵燹數遭都歸劫燼鄉土殘志祇贖遺聞因革損益未由徵實四難也太冲三都功經十載洛陽萬本紙貴一時通邑史乘自當別論五月期限何有餘閒勉力而行撫躬亦瘁五難也至於揮毫同志磨硯分編愛惜寸陰勤勞終日洪王之多識、洪君毓英王君月如、並力鑽研張趙之精思、張君元文趙君水亭、尤虞疏舛六十老翁梓鄉先進流風遺俗語煩令感重來、丁翁紹先經驗宏富風土習俗屢煩闡述、廿萬餘字筠管常操累卷連篇書如賈生再上、繕寫賈生至終不懈、所辛邑候好學倡存文獻久抱熱心、韓公育庭首主倡修、縣府多才援濟典章尙皆要政、縣府各科訪供志材、守闕拾遺總求必信殫精竭力克底於成他如言不居要則藻豐而傷煩事不徵古則思紛而近謬貪掇靡而真象失好穿鑿而前規亡夙不敢忽頗以爲戒况乎發凡之作莫難於創而述省之難復過於作故僕參

考先例務合近時撰錄矜慎抄撮守約今之所編多寡不均釐分爲卷繁簡互備良以方朔萬言阮咸三語
愜心酌理貴有當焉名山之託僕非其人嚆矢之思或近乎是聊述經過之感想以作他日之證明可乎
陽張樹培潛叟氏謹跋

成紀七三六年九月上澣屬稿既定題於縣志館之南樓上時年六十有一

薩拉齊縣志編成題辭

文獻足徵

巴彥塔拉盟長補英達賴



薩拉齊縣志編成題詞

地方史鑑

巴彥塔拉盟
民政廳廳長
胡格金台



664789



文
獻
足
徵

最高檢察廳長劉繼廣



與
子
先
道
小

薩拉齊縣

參事官

東

健題

文化基源

薩拉齊縣
望月稔
參事官
題



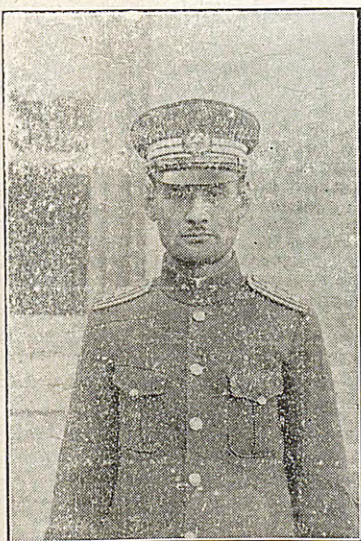
太 祖 像



組 紹 長 縣 韓



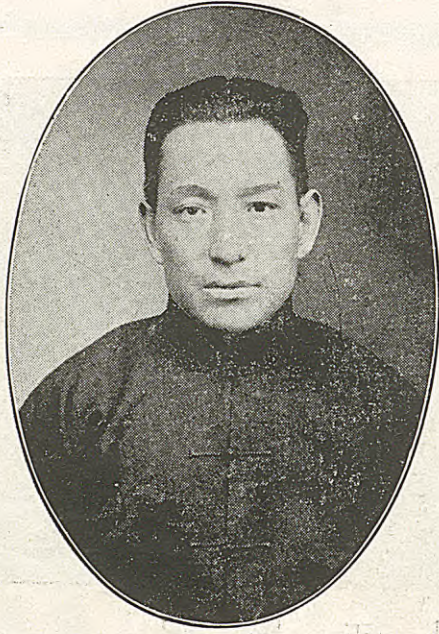
總務科長趙聘卿



警務科長王宗萃



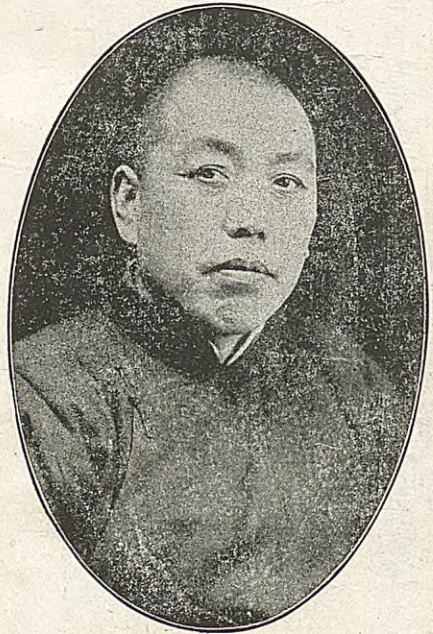
民政科長薛潤田



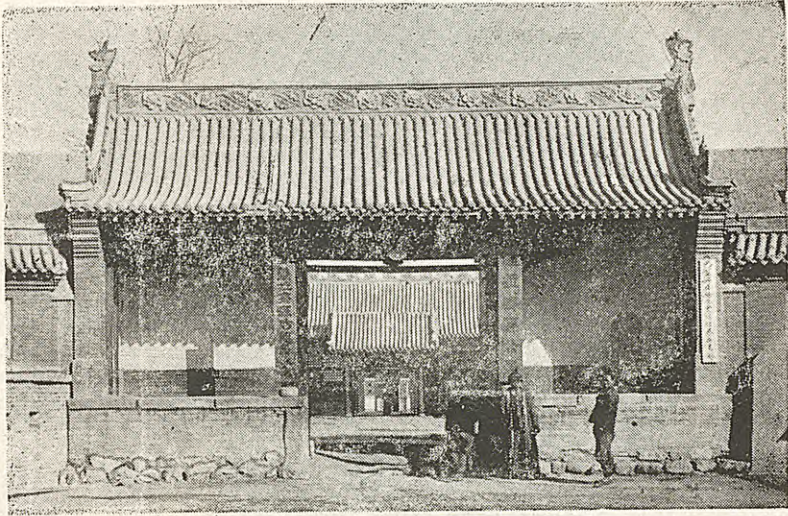
農務會長張步雲



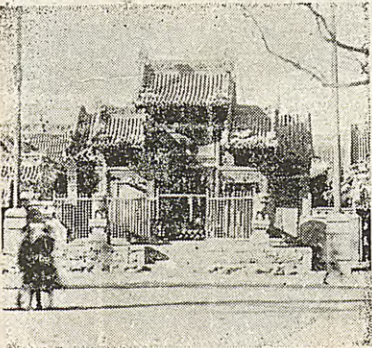
縣城鎮長劉子明



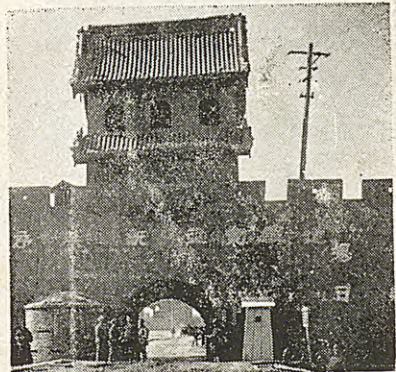
商會會長楊青蘭



縣署正門



關帝廟山門



縣城東門

薩拉齊縣志序

例言

一 方志體例原與史近溯厥源流出自班氏再遠稽周禮外史所志又高曾之槩範矣歷代以還沿襲成規或志郡縣或記風土分門別目依事類增條流繁密體裁愈備迨前清會稽章氏倡議郡縣之志視同國史發明義例間矯前非方志之學益形進步然論者猶有以乖古法爲疑近代名流仍主章說謂方志者雖非國史實地方之史居今稽古欲知民族之結合民力之消長及社會全體活動之真跡當以方志爲輪廓旨哉斯言確屬至理蓋志方輿不外土地人民政事諸大端裨益國史援用較多文獻足徵尤資利賴故本志體裁酌定主旨折衷古今各以類從區標總目分爲十六卷參考多例當以卷稱藉作提綱罔敢立異

一 溯考史乘四庫全書提要原列乙部亦是政書期於斟酌輿圖旁稽掌故徵存文獻匯通古今茲依歷代舊志及近代方志學家修訂各種門目略爲增併首冠輿地末綴雜紀合計中間共十六門以爲總目義取通行體遵舊定稍越正軌概無取焉

一 本志以總目分卷凡十有六曰輿地曰建置曰勝蹟曰民族曰職官曰政治曰法團曰產業曰社會事業曰經濟曰禮俗曰生活曰宗教曰人物曰藝文曰雜紀

一 前人方志標目各異或總名爲志內有紀表志傳之稱或與志併列復有譜錄考略之異全書旣名曰

志似不必再贅多名疊矩重規幾忘本義本志遠從常璩華陽國志近援乾隆口北三廳志同治深州風土記及民國冀縣志等例統一曰志不再附書

一 本志總目計十六門但統屬近繁者則依類區爲正目計九十八凡有事體相近者則別爲附目列於正目計十一其詳具見目錄

一 本志所編各門名稱先後雖與舊志各例稍有未符因革損益分併錯綜均援陽原李氏癡盦新訂方志目錄悉心參證依次排列準諸現代期合潮流決非嚮壁妄加虛造

一 方志大旨州書郡乘古祇詳地理今必及民族生活古祇辨風土今必兼政治宗教法團與社會分載民衆之理智寓焉產業同經濟並提民生之利病存焉以及禮俗或求諸野或問於鄉靡不廣采旁摻祛浮覈實達今泥古未免拘墟擇善從長無傷大雅冀足徵信不厭詳求

一 職官自漢書百官立表而循吏則爲傳後世相沿不相差次考陸氏靈壽縣志例合名宦於秩官門內略有變通蓋仿唐人廳壁題名記而表其姓名賀氏會稽太守贊而志其惠績不自近始也本志斷自清季始守土各官悉著於表政績則取其有造於薩邑者他不備書率由斯例合爲一編

一 人物考舊志例多爲列傳若準諸志於例未純茲仿晉省通志例別擇品流分而爲九或概錄其人或特著其事法當略古而取近名宜副實而刪虛詳爲甄綜義無脫漏旣光前哲亦勵末流至於賢良姆儀節孝貞烈年例相符視爲一體男女平等彙而錄之以闡幽光以彰潛德大學暨專門畢業長途負笈學歷最深十載成名苦功匪易均予題名激揚後進餘如不合縣况者悉不仿列

前人謂方志中藝文編耑載詩歌廣徵序記直以蕭樓之選而冒班志之名頗爲不合但窮邊遐壤著述無多墨客詞人流傳亦渺以此爲目憂憂其難茲參范石湖吳郡志例凡文筆之有關掌故堪以考見地方建設時事因革者無論生存兼收並采藉開蒙疆之文化聊符近代之提倡至本縣金石搜羅隱僻別辭芟荆寥寥莫覩僅就遺存碑碣堪供考據者已悉鈔載不再分編

一 方志舊例凡有前聞軼事無類可歸者合之則雜甚俟鯖棄之則惜同雞肋故或以雜志另編或以志餘殿後亦猶墨莊漫錄天祿識餘之意也本編仍師其意統以天災人禍怪異佚聞有關於本縣者彙爲雜紀聊留鑑戒以儆癡氓倘補勸懲曷殊野史因殿本志例無忒焉

一 本志建置編內祠廟與勝蹟編內召寺看似重複推究其實所謂祠廟係就近代普通建築而言召寺則係指遠代遺蹟且有特殊宗教關係者朝代屢易風景不殊魯殿靈光巍存亦僅故特分列以示崇異

一 政治編內列舉各項新舊不分存革悉隸因地知政因政知時有事過而境遷有人存而政舉爰用采摛官書稽察舊案都爲十一事詳略互存各附以表取便觀摩俾識國計民生所由繫也然意主徵今事期證實略備一邑之要以資考鏡法團編亦同此例

一 本縣轄境原爲土默特旗地當年設治土曠人稀今日邑民多屬普裔自昔移殖闢地開荒由租而墾由墾而賦輾轉生聚蔚爲大邑蒙漢雜處情感久孚邇雖分治依然無間故本志內所編墾務鑛產以逮人物凡屬已往固當引徵即於今時亦皆分紀締造艱難應垂後範輦路藍縷不昧前徽匪僅溯原

聊存遺獻

一 本縣河西分管地南鄰東勝東南抵準格爾旗界西南跨達拉特旗一隅戶口約有五千面積里數尙待詳測唯適戎馬倉皇烽烟未熄大河橫阻恢復尙稽應載事實暫從闕略

一 本志編載前事斷自清季爲始再進無法攷查今事即以成紀七三六年終爲止餘暫割愛間有援引古書附註原名不敢掠美

一 本志文字專重寫實如山川勝蹟風土禮俗及富於興趣者稍爲澹描略資點綴不尙詞藻並避艱深徒紙上之濃華慮空中之樓閣他如政治經濟宗教法團或偏重於掌故者悉依實叙不在虛文述而不作力求明簡冀醒目而通俗免奪主而喧賓况參攷無書何從渲染期限復促鮮暇鑽研此編者區區苦衷當爲有識者所能共諒

一 本縣設治最早遠在前清乾隆二十五年間二百年來尙無縣志據查通書附載前某通判曾編有鄉土志未付乎民原同烏有茲次縣長韓侯爲存文獻深恐湮沒苦心孤詣力主倡修地方士紳翕然拱贊惟事屬草創考訂維艱根據既無完密曷易且志材簡闕頗費周章搜輯已窮端資采訪明勉告成祇願畫宮於堵塢具規模耳拾遺補闕且俟後賢匡謬析疑尙望同志

薩拉齊縣修志館題名

總纂

前綏遠省政府秘書

蕪陽

張樹培

主修

薩拉齊縣縣長

朝陽

韓紹祖

薩拉齊縣現任參事官

靜岡

望月稔

監修

薩拉齊縣總務科長

圍場

趙聘卿

前薩拉齊縣總務科長

北京

黃壽昌

館長

前薩拉齊縣縣長

邑人

丁紹先

總務股

股長 現任縣公署庶務股長

襄平

李權

股員 前縣政府第二科長

邑人

田瑞符

編輯股

股長 前綏遠西北日報社長

邑人

張元文

股員 縣立大東街小學校長

股員 前包頭地方法院推事

股員 前 報局局長

調查股

股長 現任縣公署警務科長

股員 現任縣公署行政股長

股員 現任縣公署稅務股長

股員 現任縣公署警務股長

股員 現任縣公署警備股長

股員 現任縣公署保安股長

股員 現任縣公署會計股長

股員 現任商會會長

股員 現任農會會長

股員 現任鎮公所鎮長

股員 現任萬國道德會會長

校繪股

邑人 王恒
趙水亭
洪偉

奉天 王宗萃

撫寧 蕭勃昌

北京 蔡景賢

天津 高文翰

鳳城 唐博文

邑人 崔英

熱河 劉虞臣

交河 楊青蘭

邑人 張步雲

邑人 劉子明

邑人 徐子文

徐子文

徐子文

股長 現任縣公署民政科長

股員 現任縣公署教育股長

股員 現任縣公署理財股長

股員 現任商會文牘

股員 現任縣公署文書股長

校梓

平泉 薛潤田

綏中 齊自明

邑人 賈誼典

邑人 廬濟容

邑人 楊向榮

宣化 馬道生

古渝關 赤東光

此處為正文內容，因字跡極其模糊，無法辨識具體文字。

卷一 輿地

沿革

◎薩拉齊之命名始於前清乾隆初年設協理通判二十五年合併善岱（伊時善岱亦係協理通判職）改爲廳治直隸歸綏道民國元年歸綏道改爲觀察使轄內各廳改縣由觀察使中間經過幾度演變始於民十八年改設綏遠省本縣仍屬之迨至成紀七三二年蒙古聯合自治政府成立後改綏遠爲巴彥塔拉盟本縣仍因舊名而隸於巴盟至於古代戎路變遷滄桑之易文獻無徵爰就稍能綴紀者撮要分述其概以待哲匠斧正焉

◎戰國爲趙之雲中九原地秦屬雲中郡西部地

右戰國秦（西元前二四六年後）

◎漢置咸陽（莽曰賁武）幘陵（莽曰幘陸）幘和三縣隸雲中郡幘陵並爲西部都尉治咸陽今縣治幘陵在縣東幘和在縣北故縣屬東境爲雲中郡之西北部臨沃（莽曰振武）綏陽二縣隸五原郡在今縣西並有曼柏武都南輿（漢地理志作南輿）三縣亦屬之故縣屬西境爲五原郡之東南部又縣西境兼得朔方郡東之一隅

右前漢（西元前二〇六年後）

◎光武中興始置并州以領邊郡今巴盟境皆并州界內故本縣亦屬并州惟郡縣略有省併如雲中



五原縣志 卷一 輿地 一 小大鉛印局承印

郡有咸陽箕陵（即嶺陵）而無犢和五原郡有曼柏武都而無南輿即彌陽亦省至建安末郡縣並廢省并州入冀州別置新興郡治九原縣集塞下荒地郡縣同時併入今縣當在管內

右 後 漢（西元一九〇年後）

◎降及三國地屬魏治然魏初雖復并州陘嶺以北地皆棄之故西自雲中五原東抵遼水胥歸蒙古佔有今縣或爲蒙民游牧地

◎北魏初就漢五原郡地置朔州鎮尋改懷朔鎮後又改置朔州即今烏拉特旗地並於漢之嚕陽石門障置廣陵郡以石門中川二縣隸屬焉石門即今包頭故本縣屬昔朔州與廣陵郡之東南境北齊北周無大變革

右 北 魏 齊 周（西元二二〇年後）

◎隋初屬金河北境並置油雲縣同隸雲州嗣雲州東徙大利城廢油雲併入金河改隸勝州繼改勝州爲榆林郡雲州爲定襄郡今縣在榆林郡金河縣西部榆林縣西北部

右 隋（西元五八〇年後）

◎唐仍屬榆林金河西南部屆調露初置雲中守捉城於單于大都護府西二百北七十里即今縣治

右 唐（西元六一〇年後）

◎遼時在西初置代北雲朔招討使司尋改爲雲內州治柔服縣並建開遠軍節度又東置寧人縣（本作寧仁）屬焉初隸勝州後改隸西京路北境屬豐州天德軍振武縣西部地南境入東勝州武興軍之

榆林縣北端

右

遼（西元九三七年後）

◎金時節鎮州仍舊惟省寧人爲鎮併入柔服別屬東勝州並在本州東置裕民縣尋廢復置改名雲川縣即今縣東南界又省豐州天德軍振武縣爲鎮入富民縣故今縣北部當爲富民西南部地同時省榆林河濱而置東勝縣爲東勝州治故今縣南部仍在東勝縣北端

右

金（西元一、一一五年後）

◎元初省雲川縣後又省州治之柔服縣入州隸大同路爲下州今縣北當隸大同路之豐州西南部南隸東勝州境之一部

右

元

◎明初雲內州廢而復置雲內縣屬豐州尋又廢旋有察哈爾王族俺答住牧豐州灘舊雲內州及豐州各地爲西土默特今縣胥爲其游牧地

右

明

◎清初察哈爾西土默特部改編爲二旗分左右翼今縣即該旗右翼五六甲地乾隆初設薩拉齊及善岱二協理通判是爲本縣定名之始六年設歸綏道駐歸化城（今厚和市）薩善二通判隸焉二十五年裁善岱併入薩拉齊並改薩爲廳治二十九年將本縣西部之大余太析隸於五原廳

右

清

民國元年改歸綏道爲歸綏觀察使轄內各廳改縣二年裁觀察使以綏遠將軍爲行政長官統轄軍民兩政並與山西分治三年改將軍爲都統設道尹轄縣仍舊並設土默特旗總管分理旗務十二年析縣西包頭鎮及附近鄉村置包頭設治局尋政縣十八年改綏遠爲省治重整縣界復析縣北五當召地別隸固陽本縣全境乃茲確定

右 民 國

◎蒙古復興聯合自治政府成立於成紀七三二年冬季自疆域奠定後改綏遠省爲巴彥塔拉盟本縣仍隸屬焉並將縣級晉爲一等矣

右 蒙 古 自 治 邦

山 西 通 志 薩 拉 齊 廳 考

清光緒十八年刊通行志

◎戰國趙雲中九原地漢置咸陽犢陵犢和三縣隸雲中郡犢陵爲西部都尉治西境兼得五原郡之臨沃鞏陽二縣地而五原東部都尉所治之固陽城別在郡西北非今廳境後漢省鞏陽建安末諸縣並廢北魏爲懷朔鎮之南境置塞泉城於河北又建講武臺廣德殿於陰山爲諸帝時巡之所肅宗改懷朔鎮爲朔州於漢鞏陽之石門障置廣寧郡以石門中川二縣隸焉孝昌中州僑治并州界郡縣並廢徙隋開皇四年置油雲縣於界內隸雲州二十年雲州東徙大同城縣廢入金河隸勝州唐調露初置雲中守捉城於單于府西北二百七十里即今縣治也遼於其西置代北雲朔招討司尋改爲雲內州治柔服縣建開遠軍節度開泰八年又置寧人縣屬焉隸西京道金仍爲節鎮州省寧人爲鎮皇統元年於州東置裕民縣尋廢六

定十九年復置改爲雲川縣屬焉隸西京路元初省雲川至元四年又省州治之柔服縣及司侯司入州隸大同路爲下州明洪武五年廢宣德元年復置雲內縣屬豐州正統十四年又廢清朝乾隆初設薩拉齊及善岱二協理通判六年隸歸綏道二十五年改理事廳裁善岱協理併入同治四年改設同知光緒十年改爲撫民同知廳編戶舊分四鄉凡二百二村

◎謹案漢雲中郡屬咸陽檜陵犢和三縣五原郡屬曼柏南與武都三縣考犢陵楊氏歷代輿地沿革圖內有咸陽檜陵曼柏等縣曼柏且在河西犢和武都南與無考至前漢檜陵與後漢犢陵據省志檜陵在今縣東犢陵當爲檜陵譌文按圖前檜陵遠在托克托西南後犢陵近在薩境是一是二究滋疑問犢和一縣前屬雲中後漢省併據魏帝紀泰常五年行幸犢山西北至五原太安元年改於犢倪山犢犢倪或是一山又有水名犢渚似皆緣漢縣而得名者在五原以東當與今縣北界爲近又犢陽縣與犢陽城（又曰犢陽塞）亦非一地犢陽城爲東部都尉治即秦時九原（漢爲五原）西境去此頗遠犢陽縣則確屬縣西境省志謂石門障當其北似即今榆樹溝或不遠矣自茲以降他如北魏之廣寧隋之油雲遼之寧入金之雲川（即裕民）雖俱在薩地欲如按圖索驥古名今地遞嬗膾合方隅不謬者但亦頗難廣証綜稽邊荒郡縣之沿革最便摭尋莫詳於漢亦莫確於漢其次爲酈道元水經注因服官北魏歷游邊郡引証亦較詳然間尙有乖誤况吾輩遠處千百年後從事故紙堆中或徊低古壘廢墟探其陳蹟或默察蛛絲馬跡測其背影沿流竟委大體無譌其難更有不可勝言者矣倘後之人繼踵斯編而重爲操觚者得免望古鑿空或不無小補也歟

疆界

◎（位置）位中緯度間北緯四十度十分至四十一度東經一百十度十五分至一百十一度

◎（縣境）東去城百二十里以多爾濟河與厚利爲界西界包頭六十里南越黃河二百里以鄂

爾多斯左翼後旗與東勝縣爲界北以陰山溝谷去武固二縣界一百一十里東南去托克托縣界一百二十里東北去厚利市界一百二十里西南去包頭市界七十里西北去固陽縣界七十里

◎山西通志薩拉齊廳境在道治西二百四十里東西廣二百二十里南北袤一百里東至多爾濟河歸化城界一百二十里西至鄂博口（即今包頭城西門外鄂包是）烏拉特旗界一百里（包頭未設治前薩轄之西界）南至黃河岸鄂爾多斯右翼後旗界二十里（舊河套二十里於同治六年南移今距城四十里）北至後鄂博茂明安旗界八十里（南北袤一百里恐誤今實勘爲三百一十里）至旗治一百六十五里東南到善岱村托克托廳境一百一十里到托克托廳治一百五十里西南到黃草窪（通作窪）黃河岸鄂爾多斯左翼後旗界九十里東北到白衡戈爾山茂明安旗界一百二十里西北到後五當溝烏拉特旗界七十里到烏拉特治一百里

◎兼轄鄂爾多斯左翼後旗地東西廣四百三十里南北袤二百二十里（東至托克托兼轄地界南至王愛召沙梁界西至杭錦旗界北至黃河）

◎內蒙紀行錄鄂博（一名腦包）隨在皆有多疊石爲之在沙漠中則以柳條爲之其狀圓其頂尖高約五六尺立小旗於其上旗書藏經桿間繫有哈達多方年必一祭以牛羊爲犧牲招喇嘛誦經附近居

民多禮拜之平時行至鄂博處必下馬膜拜並檢地上石子堆於其上其意與內地崇拜社神相似但有以鄂博爲標計用者其用意與界石相同形勢與膜拜頂禮之鄂博無異惟不樹旗桿耳

◎謹案縣界四至方隅除西因包頭鎮劃分設縣河南岸兼轄鄂爾多斯左翼後旗地尙未查勘稍有變動外餘與通志廳境尙無歧異

舊薩拉齊廳管界圖



◎（面積） 轄境廣大全面積爲三萬六百四十五方里縱三百一十里橫一百八十里

薩拉齊縣各區轄地面積表 由縣政概況摘列

區別	面積	備考
第一區	一、〇四七方里	
第二區	一〇、四八三方里	
第三區	七、三九八方里	
第四區	六、三〇九方里	
第五區	五、四〇六方里	
合計	三〇、六四五方里	

山川

◎東亞地勢西北高而東南下傾斜臨海薩邑處西北與陸拔海近千米距海尤遠故氣候雨量物產皆因自然環境之殊異而特顯其個性

◎本部雖位漠南高原實爲巴盟縣旗中標高最低平者陰山壓其北黃河貫其南黑河跨其東民生渠導其西東達京津西制甘寧北隣外蒙南控山陝秦漢而還歷爲漢蒙滿回等族之接觸地文化交輸種血互匯洽爲民族漸移地帶

◎（山脈） 境內僅陰山一脈橫亘北部餘皆白沙黃土一望平原至脈岩以火成岩爲主蘊石綿

石炭間藏水晶赤鐵等礦

◎中國地勢變遷史 蒙古南部數千百里皆爲焦灼之象地盤陷落火山爆裂巖汁迸出

◎西北叢編薩拉齊地高三千三百二十尺

◎（陰山） 陰山亦名大青山大斤山又稱秦山皆一脉也蜿蜒東去隨地易名北距縣城十五里東西走向縱長一百一十里橫廣一百九十里海拔約二千米達

◎中國地質史 蒙古高原初成陰山未現邃古造山運動發生蒙古高原南部發生斷層陷落其陷落者爲歸綏平原穩定者爲陰山故陰山僅有南麓而無北麓以北麓仍接蒙古高原故也今設將陰山降於地表或將地表升及陰山其原始之地層仍儼然整合山以溝谷論斷爲壯年期幼於中國東南諸山老於西南諸山

◎北征錄 蒙古地勢遠見似高阜至即又平夷今來塞外始知其言不謬斷層陷落之象尤足證實

◎山西通志 陰山脉循河源而來橫連大漠東入遼海古稱爲北幹者實則葱嶺北支迤入漠北山乃中幹中之北幹也其在山西邊外者自河套而北統名陰山經烏拉特旗界凡五百餘里而入境自包頭鎮而東統名大青山連茂明安喀爾喀（即達爾漢）兩旗及察哈爾牧場亦五百餘里而出境今次其在薩拉齊廳界者統爲黃河北山

◎方輿紀要青山在大同府西北塞外唐貞觀十五年李世勣擊薛延陀踰白道追及之於青山即此又陰山橫互中外大限常以此分九邊考自陰山而北皆大磧磧東西數千里南北亦數千里

○兩漢邊郡考略云一統志陰山俗名大青山西自河套北烏拉特西境東至歸化城東西綿亘五百餘里蒙古土名隨地而異皆古所謂陰山也

○又舊通志大青山東接察汗兒界（案即察哈爾今爲八旗牧場）西直抵襖兒都司以黃河爲界（案即鄂爾多斯蒙古此依明史舊文本）北有數口胥連大漠高十餘仞袤二百餘里廣百餘里中產松栢望之蒼翠似屏

○牛頭朝那山 距縣西北九十里在茂明安烏拉特兩旗界俗名集蘭陀羅海

○夾山 在五當谷即五當溝發源處距縣西北約七十餘里

○紇那山 同上（以上三山今劃屬包頭固陽縣境）

○宿嵬山 距縣北七十里

○白衡戈爾山 縣東北境

○錫拉德布色克山 縣北境

○克壽山 縣北境

○山西通志其在河套北者西起石門水之左曰牛頭朝那山在薩拉齊廳西北九十里烏拉特茂明安兩部俗名集蘭陀羅海也其南爲五當谷有夾山有紇那山谷道修阻東出達水湖溝門即蘇爾哲谷其水南經廳治入河西出達榆樹溝有博托河其水西經泊頭鎮（即包頭鎮）入河有漠惠坡有鄂博口古纏陽道也爲中外衝途又宿嵬山在廳北七十里迤東曰拜轟克兒山（即白衡戈爾山）又南曰錫拉德

布色克山皆陰山大青山之異名金史地理志雲內州柔服縣有夾山在城北六十里（案柔服在縣西沙爾沁村夾山即五當溝諸山）蒙古游牧記烏拉特部東百十里有宿窳山蒙古名扎拉

◎九峯山 諸峯重疊合而拱峙頗擅形勝爲境內諸峯最峻拔者壁削阪陡攀登甚艱峯多自然林距縣城東北四十里

◎沙爾沁峯 孤峯挺峙石骨峻崢矮松古栢叢生岩谷沙爾沁召踞其山腰尤饒景趣在縣西北五十里

◎河流 境內河流以十數計著者有二曰黃河黑河

◎黃河 南距縣城四十里發源於青海之星宿海導自積石因色黃而得名依地勢之起伏屈曲以入甘寧沿賀蘭山之東麓北流入後套復沿狼山南麓而東流明末改行新道舊道即今套北之烏加河也復東南流至磴口入境環縣南流凡一百五十里入托縣境河寬二里深約二丈餘河水混濁挾沙帶泥河床淤淺坡緩流弛有航行帆船及皮筏之利汽船常患擱淺不能通行上流雨量集中於七九兩月故秋季常氾濫冲刷左岸淤積右岸左右推移互成腹瘠民俗相傳遂有二十年河東三十年河西之諺並饒漁利尤多鯉以開河時捕者最佳遐邇知名近河漁戶資爲生活每屆立冬封河（冰結曰封）春分開河（冰消曰開）其間概爲航行暨捕魚季節至該河以上流域係於清同治六年改道原來流域係由本縣土合氣三卜樹大成西德圪坦葫蘆頭五盛公澄口榆樹營南官地毛岱西河沿流入托縣境內茲附原河道略圖如下

○爾雅釋水 河出崑崙色白所渠併千七百一川色黃百里一小曲千里一曲一直

○水道提綱黃河至甯夏府橫城堡東北出邊爲河套鄂爾多斯兩翼六旗地經左翼後旗北烏喇特旗南直行五百里（原注古五原郡及三受降城地陰山相接不斷自此蜿蜒而東至歸化城案此由烏喇特旗南行中間卽薩境）至大圖爾根河入河之處轉東南流大圖爾根河卽黑河至東北合諸水來注之山西通志西河循陰山而東至包頭鎮南之黃草窪入薩拉齊廳境北當大青山之西麓東經薩拉齊廳西包頭河五當河北來注之又東逕廳治南屈東南流蘇爾哲河冒帶河北來注之

○又通志引水經注河水又東經塞泉城南而東注（案當今薩拉齊廳西沙爾沁諸村間又東經咸陽故城南王莽之賁武也河水屈而南流自渠水注之

○又通志內謂河自達拉特界枝津南出東流爲泊自泊復歧爲二至包頭鎮南之南海子入河一支東南流又一枝津自西南來由杭錦旗界東行二百里與之會又東流百里至二道河（托縣界）西岸入於河枝津之南有沙磧俗名黑界北距大河百餘里皆達拉特杭錦諸旗所駐凡五部並歸薩拉齊廳兼管又黃河隸廳境一百七十里屈南之處爲冒帶渡在廳治東南六十里入河小水俗概名沙河

○謹案黃河隸今縣境西自勳口起繞南流東至冒帶渡入托境共約一百一十里磴口西已劃歸包頭治

○（黑河）距縣城東百里河幹流經厚和西南流入托縣境注黃河本縣境內黑河乃其支流原由厚和西流至兵州亥村南入薩五區境又西至大水橋村復南流逕牛槽營村出境注黃河隸縣境者一百

里寬七丈深六尺沿河濬渠頗饒灌溉之利不便航行間有捕魚小艇魚產較黃河稍遜惟河床淤淺秋季洪水期輒泛濫成災水質污濁隨流淤成河灘地層鋪壘聚漸爲沃壤

◎水道提綱謂黑河即古白渠荒干亦曰金河源出殺虎口外海拉蘇台坡名喀喇烏蘇西北流有納札海河安達河朱喇馬台河皆自東北山來會遼史之九十九泉出官山水經注荒干水也又西流受北德布色克河水又西南流合東來之哲爾德河（源出涼城縣北）始名伊克土爾根河折正西流至歸化城南有巴哈土爾根河即小黑河也（水經注之武泉水隋書之紫河）自東北山西南流經城西南有札達海河來會又西流有西拉烏蘇河呼圖克圖河二河源自殺虎口北山西北流合而來會（水經注之白渠水今名黃水源出和林格爾縣）又西流有哈爾幾河黑勒庫河多羅圖河（水經注之白道中溪水也）察蘇齊河諸水（水經注之塞水也在薩拉齊縣東一百二十里與厚和市分界）俱自北來注之又西南至黃河自西來折而南流之處匯爲代黑山湖又西入黃河

◎明一統志金河在雲內州東南一百五十里（案此在薩縣東南境之黑河頗相近）綏遠概况大黑河一名伊克圖爾根河古之芝干水也（或作芒干或作荒干芒荒頗近芝字譌文）亦名金河舊說發源於歸綏東北之官山實則大黑河之水殊不止此其最初會合數水雖各有專名然均爲黑河之源迨既納哲爾德河水之後始名伊克圖爾根河古籍于最初數水未能悉舉其名故統稱之曰芝干水自羣流會合由歸綏東北之下拐角鋪繙出縣南沿流復納衆水至北園子入托克托縣境而注于黃河

◎翁文灝等中國分省新圖黑河源於陶林縣和林縣之山地翁圖方位正確具科學之價值似當以

翁圖爲依歸水道提綱謂河出殺虎口外與翁說近是

◎包頭河 在城西百里(已劃屬包頭縣境)

◎無黨河 在城西北五十里

◎蘇爾哲河 在城北十五里

◎邁達里河 在城東六十里

◎山西通志五當谷西出達榆樹溝有博託河(包頭似爲博託轉音)其水西經泊頭鎮入河

◎案蘇爾哲谷在薩拉齊廳北十五里所謂水澗溝門者其水南入黃河又五當溝即布當圖山其水爲布當河亦書作無黨河

◎又通志據乾隆輿圖有博託河(即包頭河出廳西百十里榆樹溝經包頭鎮流入河)無黨河(出五當溝經廳西五十里沙爾沁村)蘇爾哲河(出廳北大西溝南流十餘里左合一水西南至廳南二十里之白廟子入河)邁達里河即冒帶河在冒帶渡北源有二並出廳東北七十里山谷南至比斯合爾合而西南流至冒帶渡入河袤八十里諸水並與今圖同其名字之歧則蒙語對音無定字也

◎綏遠概況包頭河源出榆樹溝無黨河源出布當圖山經五當溝均南流而注于黃河蘇爾哲河源出蘇爾哲谷邁達里河源出赫隆貴谷南流至冒帶渡注于黃河

土 壤

◎原始地表皆爲岩石歷經侵蝕風化表岩漸被剝蝕而爲心壤(本土)復經河水冲積及風力堆

積客土亦漸移積日多本縣土壤除心土外皆爲黃河黑河及溝水所沖積與西北風所堆積者

○黃河沖積 河上流土鬆質軟植物稀少雨量集中驟如傾盆且坡度大水流急土壤被侵隨流而

下河中攜帶多量泥沙抵中流坡減流緩所携泥沙壅積河床間或河水氾濫泥沙隨水流而沖積

○黑河沖積 源出陶林和林二縣山地比人本縣坡減流緩不時氾濫岸側土積甚厚

○溝溪沖積 陰山諸溝溪挾連山中泥沙積於河北一帶

○風力堆積 本縣西北各地冬季爲高氣壓所籠罩勁風怒號挾石飛沙迨風減力疲土沙徐降而

爲土壤

○考本縣土壤成因既異故壤質分佈亦異茲略分述如左

○陰山溝谷多礫土中含小石雜以黏土饒灌溉之利者爲沃壤否則爲瘠壤耕作較艱

○陰山民生渠間爲礫壤混合土通空氣透日光富養料利耕作

○黃河北岸多砂埴混合土呈黃色中含養料頗富耕作亦便蓄水力大

○黃河南岸爲砂丘土含養料少日光空氣水分等皆易流通而患在易乾倘遇雨量充足亦宜耕作

○中國地勢變遷史中國北部海漸涸竭氣候漸乾風吹塵土轉揚數千里於是秦嶺以北漸埋黃土

之下今仍轉移未衰

○綏遠概況綏遠之土壤大部分屬於黃河沖積層一八六八年美國地質學家本拍里氏曾云（黃河自河套而東遽取南北方向必爲近代所成）復因陰山地層隆起始急轉直下而向南行故今之陰山

以南土壤大部分含有黃河上游帶來之黃土及砂壤河流迂緩所在又得淤積之黏土極爲肥沃由陰山流下之溪川積冲而來之礫石及粗砂往往成一厚層故有許多表土較簿之地方表面雖瘠劣但一經深耕之後表土與黏壤之心土混合而能耕種又據社會教育所之簡單調查薩拉齊紅土黑淤土黃沙土均有故土質肥沃生產力較強

◎謹案本縣地處秦嶺以北據中外學者考查土壤尙爲肥沃原因雖非一端而大部分土地均能耕種故今生產力確能增強者亦在此

氣候

◎氣溫 冬季爲高氣壓所籠罩夏季爲低氣壓所蟠據乃亞洲溫帶大陸性沙漠氣候一月平均氣溫爲攝氏零下十二度七月平均氣溫爲二十四度溫差三十六度其升降率乃大陸性氣候之特質不僅冬夏氣溫寒暖顯著即一日間之升降亦甚殊異故有「早穿皮襖午穿紗懷抱火爐吃西瓜」之諺

◎雨量 地處輿陸寒期亘長冬春及初夏多西北風少雨晚夏及秋季多東南風多雨全年平均雨量在三百四十三公厘以上集中七八兩月故乏農田價值（凡雨雪雹露統稱雨量）

◎朔平府歸化志立春節必有大風春風始解凍清明甫種麥豆穀雨種莠麥胡麻處暑節早田乃熟白露前三後四嚴霜降草木半凋寒露百草枯人衣裘立冬地凍冬至後冰厚盈尺（案薩歸接壤大概類此）

◎奉使日記塞外風惡侵體輒病宜煖不宜涼

○貽穀奏疏天氣則寒早煖遲地脉則瘠多腹少

○同知方龍光稟開凍遲而降霜早每年稼只一季

○薩廳志草春分後冰消雁始北鄉立夏果梨始花夏至玉瓜生種糜穀蕎立秋前後二麥始登白露節降霜始食瓜果近年五六月已熟秋分後前雁南鄉霜降後冰結人服裝立冬廣漠風起冬至前後唾冰指欲墮夏無暑偶著紗羅不過二三日耳風雨便須袂綿冬寒頗甚童穉野人皆被羊裘

○歸綏道志草氣候篇薩邑土語夏秋多則霜不甚早八月曉寒則凝冰淒然地無潮濕氣屬高寒白露降霜植物生長休止

○陰山爲氣溫雨量之限植物各顯其適應性

○民十六苦旱點雨未落

○民十八冬氣候燥寒氣溫特低達攝氏零下二十四度斃果樹野畜

○七三五年伏夏陰山溝谷降霜凋毀田禾

○綏遠概況綏遠氣候乾燥雨量甚微爲高原氣候之特性夏季極涼而冷一年間僅有五月至九月之百餘日溫度超過攝氏十五度以上故農作物每年只有一熟至雨量之稀少亦影響綏遠之農作據過去統計民國十六年苦旱全年雨量僅得三，五一公分四月六月微雨然已成災象十七年全年雨量五，○四公分四五月未見滴雨六月亦僅下雨○，一五公分遂釀成空前未有之旱災當時薩托兩縣受災最重至氣節與播種關係茲據調查薩拉齊播種期多在穀雨立夏小滿芒種之間收穫期在處暑

寒露間

◎謹案本縣民國十六年苦旱點雨未落十七年旱災尤重兩年旱災致成異常饑荒現象餓殍遍地民不聊生鬻子賣妻以度苦日悽慘流離不堪寓目誠百年來之浩劫也於是有倡在薩托兩縣境內修築防旱之舉藉工賑以拯災黎幸有當道與華洋義賑會籌商遂有轟動一時薩托民生渠之建造雖耗鉅款未竟全功及十八年災象猶存冬令氣候燥寒氣寒特低達攝氏零下二十四度斃野畜果樹不少又成紀七三五年伏夏陰山溝谷降霜田禾凋毀亦多均屬塞外天時特殊象徵若參以歸綏道志草及綏遠概況所列各情形徵前比後實足爲縣人未來殷鑒

溝谷

◎山初生成原無顯著之溝谷表面僅有褶曲形勢因岩石部位及硬度不同迨經侵蝕風化陷落冲刷諸作用後硬度強者留而爲峯弱者蝕而爲谷

◎原始谷坡度大水流急冲刷力向下行不及兩側谷面爲Y字形呈幽深狀洎冲刷進展坡減流緩爲V字形呈廣曠狀本邑山諸谷皆在壯年期谷形界V之間谷有水谷澗谷之別源於泉而永年不涸者爲水谷源於兩水而成溪流者爲澗谷各谷如左

水谷

◎麥達溝 位縣城東北四十里源出納令溝流長一百六十里

◎水澗溝 位縣城北十五里源出霍統圖流長六十里

○五 當 溝 位縣城西北五十里源出後石拐及紅沙塹流長一百二十里

○馬 留 溝 位縣城西北二十里源出札槐溝後塹及廟爾渠流長四十里

○樓 房 溝 位縣城東北四十五里源出溝內迤東狹谷流長數里有瀑布一匯而成溪溪

將出溝忽潛行地層傳清聖祖西征曾飲驢於此

○右述諸溝溪夾岸暨溝口皆饒灌溉之利平時溝水咸供農用而無剩餘雨時水量驟增除灌田外

悉注黃河

澗 谷

○巴 圖 溝 在城西北二十里

○棗 溝 在城東北三十里

○寬 店 子 溝 在城西北二十里

○大 斗 林 沁 溝 在城西北三十里

○白 石 頭 溝 在城東北六十里

○鐵 匠 溝 在城西北四十里

○察 素 齊 溝 一名萬家溝在城東北一百二十里即水經注之古塞水也源出萬家廟之東西

一泉經察素齊鎮西注入大黑河南流至托克托縣境入黃河

要 隘

○本邑北屏陰山南障黃河西以包頭作守東以厚和爲塞腹地居中雄恣天然沿山一帶峽谷幽深
疊嶂重巒駐兵扼其要確爲天然險阻總其要隘如左

溝 及 谷

○萬 家 溝 在城東北百里

○盤 鍋 溝 在城東北五十五里

○白 石 頭 溝 在城東北六十里

○樓 房 溝 在城東北四十五里

○乾 溝 在城東北五十里

○沙 圖 溝 在城東北四十五里

○棗 溝 在城東北三十里

○麥 達 溝 在城東北四十里

○水 湖 溝 在城北十五里

○霍 洞 溝 在城西北二十里

○馬 留 溝 在城西北二十里

○鐵 匠 溝 在城西北四十里

○五 當 溝 在城西北五十里

○寬店子溝 在城西北二十里

津 渡

○仁義社渡口 在城西南五十五里

○炭廠子渡口 在城西南四十里

○二忙渡口 在城西南四十五里

○紅眼窰子渡口 在城西南五十里

○銀匠窰子渡口 在城東南六十五里

淖 泊

○淖泊之生成或以河流壅塞或以地層陷落本縣諸泊類皆壅塞而成者其中最大者爲四五兩區間之拉素海子一名興農海子面積約五十二方里產蘆葦饒漁利居民有以織葦捕魚爲副業者次爲二區所屬零星小泊產鹽鹼等昔在遊牧時代淖泊皆爲水草田牧人依爲生活

○綏遠概況西海子在薩拉齊縣東界喬家營子村南秦家營子村北（案即興農海子）

沙 磧 鹹 灘

○人類以其智能征服自然自然以其艱險控制人類故土地之利用以現勢論分可耕與不可耕二種於不可耕地中除山林河川外概爲荒地或以沙磧或以鹽鹼本縣荒地統計十二萬一千零七頃較既耕地未耕地山林地河川地皆廣

◎（沙磧） 沙磧因蓄水量小蒸發量大呈乾旱狀植物稀少荒赤不毛若行灌溉亦可成爲良田否則無農牧價值分佈於第二區境及陰山溝谷中

◎（鹹灘） 鹽鹼地表浮呈白色實不可耕設廠煮鹽其利甚溥惟製法簡陋中含雜質色暗味苦有待改進但境內之鹽鹼灘地尙多或因零星分佈或因鹽質淡薄既不能稼穡又不可煮鹽除鹹地無廠外茲將鹽灘地已設廠者略於後

◎公吉板村鹽廠 距城西三十里

◎巧爾氣村鹽廠 距城東五十里

已耕地 未耕地

◎昔在遊牧時代轄境皆爲牧場移民墾殖濫觴於雍乾間是時山陝貧氓迫於饑寒潛行入境向各蒙旗承墾類皆秋去春來有如候鳥泊乎光宣設局招墾民國成立獎民領荒其後土著客民安土重遷故農田日闢惟以地曠人稀年荒時棘抑或水利未溥人工缺乏迄今合官民已耕地約爲一萬五千九百四十八頃可耕地而未耕者約爲二千三百五十餘頃

官有地

◎計既耕地未耕地荒地山林地河川地共爲十四萬一千一百九十餘頃

民有地

◎計既耕地未耕地荒地山林地共爲二萬四千二百八十餘頃

薩拉齊縣土地利用現度表 (因未清丈此係約數)

屬別	可耕			不可			可耕			地總計
	已耕	地	未耕	地	荒	山	林	河	川	
官有地	37,062畝		5,342畝	11,686畝		1,53,003畝		577,904畝	14,119,492畝	
民有地	1,557,738		2120,063	114,590		526,417			2,428,808畝	
合計	1,594,800		225,405	11,986,181		2,039,420		577,904	16,558,295畝	

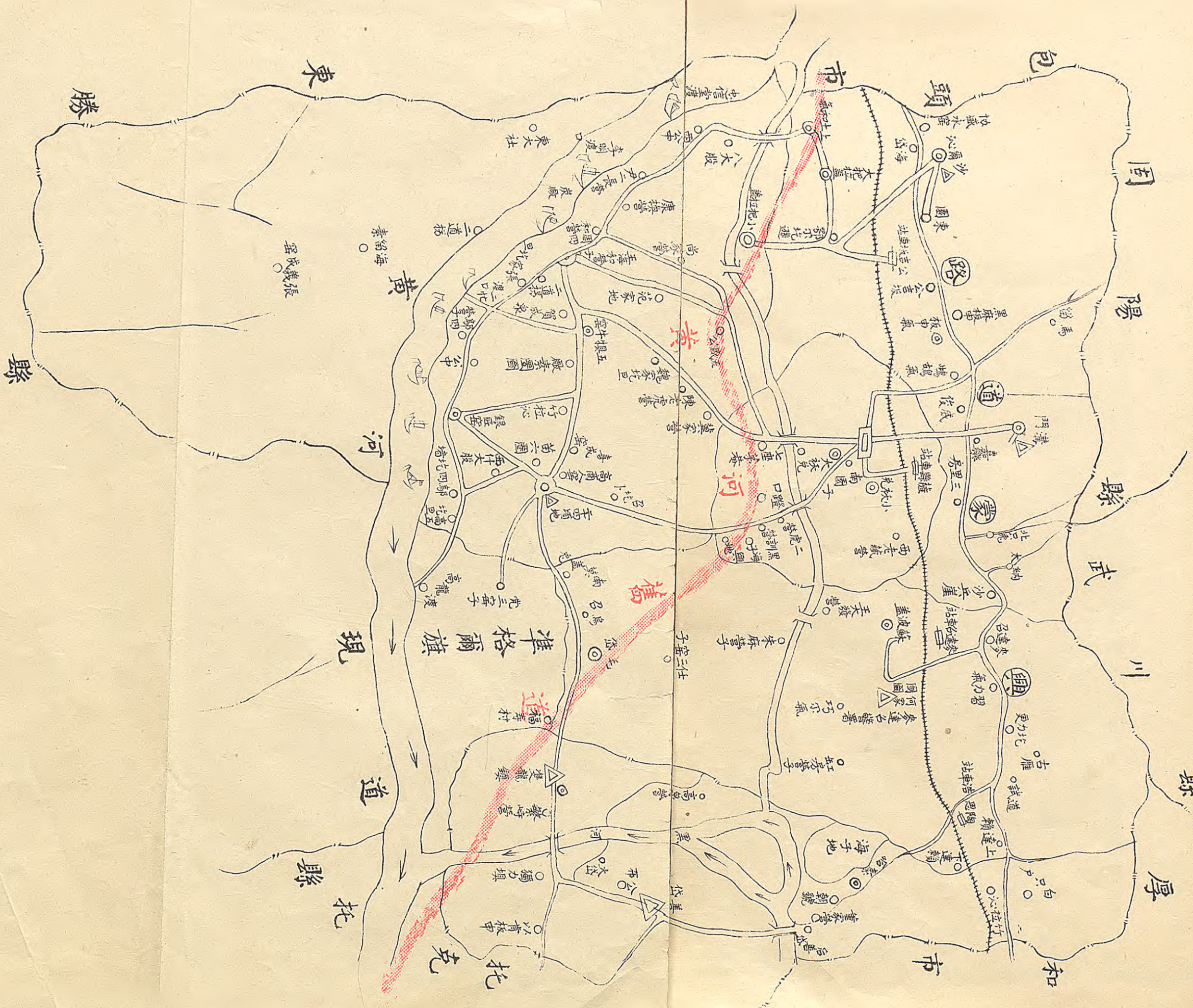
薩拉齊縣街鄉土地調查表 成紀七三五年

區別	街鄉名	面積	積	既耕	地	可耕	地	山地及其他	總計	備	考
第一區	城內街公所	4,5	方里	935	畝			1,465	2,430	×	
	勤民鄉	588,2		115,995		12,207		189,426	317,628	√	
	勤業鄉	454,7		71,955		8,622		164,961	245,538	√	
	儉富鄉	828,1		50,835		18,164		378,174	447,174	×	
第二區	儉裕鄉	923,7		47,807		23,572		427,419	498,798	√	
	儉豐鄉	8,773,1,3		33,999		100,866		4,580,037	4,714,902	√	
	德澤鄉	2,873,6		46,854		28,641		1,478,949	1,554,444	√	
第三區	德隆鄉	2,278,6		71,868		5,508		1,153,230	1,230,606	√	
	德育鄉	2,241,3		91,457		1,752		1,117,093	1,210,302	√	

第四區	協助鄉	2,382,7	104,777	5,558	1,176,323	1,286,658	✓
	協農鄉	2,344,5	125,257	5,931	1,134,842	1,266,030	✓
	協耕鄉	1,582,3	298,764	3,857	551,821	854,442	✓
第五區	和愛鄉	942,1	105,970	4,106	398,658	508,734	✓
	和陸鄉	833,9	170,372	3,076	339,858	450,306	✗
	和厚鄉	1,258,7	133,880	5,750	540,068	679,698	✓
	和仁鄉	528,4	54,001	2,265	229,070	285,336	✓
	和平鄉	1,843,1	95,962	5,530	893,782	995,274	✓
合計	17	30,645 方里	1,557,738 畝	235,405	14,755,157	16,548,295 畝	✗

62980000

薩拉齊縣黃河舊流域略圖



卷二 建置

城市

○清初設治未築城垣同治六年陝甘回亂作勢盛將逼境本廳同知文山公籌設團防局倡議築城練丁同治九年城工竣周九里十三步高二丈女牆高五尺五寸垛口三千六百基廣丈二頂闊八尺砲壘二十八取象二十八宿東北及東南隅闢水竇二宣洩雨水門四東曰泰來西曰定遠南曰永清北曰盤安門各築樓俗祀大仙因縣西北大青山產煤炭城中燃料胥賴運用但運者經西北二門苦其迂遠光緒十年復於二門間闢西北門以暢行名曰昌源未築城樓城基地勢頗低山洪漲溢適當水衝屢被冲塌嗣於民國二十三年疊經補葺城垣重建女牆二十五年挖築護城壕引水固城今多淤淺市詳載街巷內不複叙（案西北門現已封閉不通行矣）

○山西通志漢雲中郡屬縣故城咸陽城薩拉齊廳治也贛陵或曰箕陵在廳東南犢和在廳西北又唐調露初置雲中守捉城於單于府西二百七十里即今廳治也

○案築圍堡訓練民團碑溯自同治六年陝甘逆氛竄擾草地逼近薩廳是年冬奉府尊文大公祖諭設團防局於是籌捐經費舉辦七年創築圍堡八年加工倍修云云

○歸綏道志文山滿洲廂白旗人三任薩拉齊廳事十年之久凡此間善舉發軔於文山者居多同治間築土城周廣十餘里練甲千五百回知有備不敢逼案所築土城即此

建修城壕

◎縣城四周舊日有壕維護並通水流嗣以年久失修終至圯沒縣長韓公紹祖以城壕為城垣之外屏唇齒銜結關係匪淺乃於七三六年八月二日倡議重挖城壕計由八月五日起工九月末日工止需時五十餘日壕工竣事以後縣城益顯安堵矣

城壕建修年月及工數形式表

建修年月日	成紀七三六年八月五日起工
形式	式仿戰壕計深五尺寬一丈內疊土瘠勢頗雄偉
工人數	需工二八、○○○人
竣工月日	同年九月末日竣工

修築東門內牆

◎縣城四門惟東門基礎欠佳緣東門外牆常年被水浸漬門洞逐年沉陷又加東門為通車站要津汽車轎車往返頻繁惟虞不測乃於七三六年十一月二十三日鳩工增築內牆以堅外壁截至十二月末日工事告畢云

解字

◎縣公署位大西街路北乾隆六年建迨至咸豐六年山洪暴發半被淹毀於光緒十九年閻公繼宗來宰斯邑始倡議重修大興土木從新起建今之後廳會議廳大堂正門均係閻公任內所建設院東西兩

廂亦係同時建起大堂前之兩廂係建自光緒二十六年正廳後之看守所係民國二十五年于縣長純齋但內所建原為義倉今改為看守所全院係長方式規度宏偉雖曾修葺數次未失舊觀成紀七三二三年後數度改建庭除兩廡油飾一新整潔美備云茲將本城各機關法團附表存考

薩拉齊縣各機關法團名稱及所在地一覽表

名	稱	所	在	地
縣	公	署	大西街路北	
縣	城	警	察	署
			中市街	
稅	務	局	大東街川行店院內	
街	公	所	關帝廟街東口	
農	務	會	大西街路北	
商	務	會	關帝廟內	
實	業	銀	行	大東街川行店院內
權	運	局	大南街太匠巷南口	
鹽	業	組	合	大西街路北
土	藥	組	合	中大街路北
煤	炭	稅	務	局
			大西街萬亨店巷內	

七獸特旗徵收六成
正餘糧地辦事處
同右

郵電局
大北街

蒙疆電業株式會社
薩拉齊縣營業所
入市街路化

靖亞醫院
大西街路南

七獸特右翼六甲辦事處
大北街旗杆巷

屠宰所
大東街玉皇廟街

回教總分會
大南街禮拜巷

回教屠宰所
忻縣營子巷

準格爾旗駐薩連
絡辦事處
後炭市街

蒙疆新聞社
全右

民衆教育館
中大街

縣志館
中大街圖書館

小學
大東街

女子小學
河槽街街路西

城隍廟小學
大東街城隍廟街城隍廟內

觀音廟小學
大南街觀音廟內

財神廟小學
大西街財神廟內

呂祖廟 小學校 大北街呂祖廟內

清真 小學校 大南街三道巷路南

耶穌 堂 大西街路南

天主 堂 大西街路北

清真 寺 大南街路西

純一 善社 小南街三道巷路南

蒙疆電氣設備株式會社薩拉齊縣駐在所 大北街路西

大蒙石綿公司 入市街路北

駝業公會 大北街路北

炭窩聯合辦事處 全右

家畜交易所 城隍廟街

穀糧業交易所 東通順街路北

佛學研究所 關帝廟街

育英小學校 耶穌堂內

萬國道德會 大東街三元店

萬國道德會附屬小學校 大東街三元店

天主堂 小學校 大西街天主堂內

純一善社小學校 大南街三道巷路南
 土默特右翼五 大北街旗杆巷路北
 六兩甲警察署

一貫道會 大西街

泰東報分社 中大街路南

縣公署職員劇團

合計 五十八

薩拉齊縣公有財產一覽表 成紀七三五年

名稱	地址	房屋間數	建置年月	現狀	駐在機關
警察署	中大街	二〇	民國十四年	整齊美觀	縣公署
縣公署	大西街	一二九	乾隆六年	整齊完美	縣公署
縣立大東街小學校	大東街	九〇	光緒三十年	校舍多有破爛	
保公所	太平街	一四	民國十四年	內有房屋數間不甚完美	警察大隊
舊平民醫院	大西街	四〇	民國十二年	尙爲整齊	
縣立模範小學校	大北街	二九	民國十四年	整潔完好	大東街小學校
農會	大西街	一二	民國十七年	同	
禮拜寺巷女子小學校	禮拜寺巷	二七	民國二年	同	

職員宿舍	後炭市街	二	民國十八年	同	右
農事試驗場	東門外	一	民國十二年	同	右
第一林場	東門外	二	民國九年	同	右
第二林場	西門外正西	一	民國廿一年	同	右
興亞道場	東門外小稷兌村	八一	成紀七三四年	同	右

街巷

◎本縣城廂分四區統二十八街七十二巷設鎮公所轄之隸縣署

縣城鎮公所街巷表

區	別	街	別	巷	別	備	考
東	區	大	東	街	碾	子	巷
		玉皇廟街		五道廟巷			
		城隍廟街		董厚益巷			
		東順城街		口袋房巷			
		東橋街		園子巷			
		廟後街		弓家巷			
		東太平街		劉家巷			

立齊系志
卷二 建置
四
小大鉛印局承印

河槽街 郝家園巷

西忻縣營巷

西忻縣營巷

王永泰巷

南區 大南街頭道巷

觀音廟街二道巷

大場面街三道巷

中市街回回巷

水圪洞街三官廟巷

復興隆街一人巷

廟後街焦家巷

柴火市街管家巷

關帝廟街太匠巷

馬陰陽巷

德懋永巷

郭鐵鑪巷 周效文巷

小街巷	北達子巷
-----	------

小
大
中
小
大
中
小
大
中
小

縣城市場街圖



全圖積方十五里

例		圖					
水	廟	警	郵	公	鎮	縣	城
沟	宇	察	政局	會	公所	公署	垣

祠 廟

◎節孝祠 位城隍廟街路北東鄰城隍廟同治十二年同知文山公欲正風厚俗敦厚民德獎進節孝遂捐俸建節孝祠外立牌坊並旌張馬等十六氏題名於坊以廣流芳而彰勁節迨文公去職繼長是邑者未能妥為保管補葺年久失修景象荒涼彌堪浩歎後於民國十年間駐設理門公所油飾粉新祠堂牌坊悉經塗改前題氏名淪落無存近數年間當局提倡道德旌表節孝計劃恢復舊觀重建勒石庶垂久遠以存懿範

◎案創建節孝祠碑內載文公祖督率紳士採訪民間節婦有年例相符者得張馬等十六氏具詳題準旌表遂捐俸金鳩工庀材創建節孝祠經始于同治十二年四月迨光緒元年三月落成建總坊題名其上云云

◎本邑廟宇鄉村尤多因鄉民知識淺陋信仰不純雜儒釋道而揉之演為多神教綜領內廟宇之性質以觀率多龍王廟其祭祀皆在農期次為五道三官等廟其祭祀多在農閒地點分佈最廣凡二百十有五城市自不待言即窮鄉僻野亦莫不廟社林立香烟繚繞實乃本邑農村社會之特色

薩拉齊縣管內廟宇表

成紀七三五年查

名	稱	建	置	年	月	祭祀日期(夏歷)	所	在	地	備	考
龍	王	廟	光緒九年			五月二十五日	大	襖	兌	村	光緒十二年修理一次
馬	王	廟	同	右		六月三日	同	右	同	右	

觀音廟	成紀六七五年	同	右	同	右	同	右
真武廟	同	同	右	同	右	同	右
關帝廟	同	同	右	同	右	東金家吃塔	
龍王廟	同	同	右	同	右	同	右
龍王廟	成紀六九二年	同	右	同	右	廠素圈圖村	
龍王廟	成紀六六五年	同	右	同	右	明沙崖村	
觀音廟	成豐元年	二月十九日		蘇波羅蓋村			
五道廟	同	二月十九日		同	右		
呂祖廟	同	四月十四日		同	右		
大仙廟	光緒二十七年	初二日十六日		東老藏營村			
三官廟	成豐元年	正月十五日		蘇波羅蓋村			
馬王廟	嘉慶十三年	六月二十三日		麥達召村			
財神廟	全	正月初二日		全	右		
關帝廟	同治八年	五月十三日		公布村			
三聖廟	不詳	六月十三日		全	右		
龍王廟	全	五月二十五日		全	右		
牛神廟	全	四月初四日		全	右		

龍王廟	關帝廟	七聖廟	關帝廟	關帝廟	關帝廟	龍王廟	龍王廟	龍王廟	龍王廟	龍王廟	關帝廟	龍王廟	龍王廟	關帝廟	龍王廟	財神廟
嘉慶十三年	道光八年	乾隆十八年	咸豐八年	光緒七年	乾隆五年	康熙五十三年	乾隆十三年	光緒三十一年	民國十八年	光緒四年	道光五年	嘉慶二十一年	道光十五年	同右	民國十三年	同治二年
七月十五日	全右	全右	全右	全右	五月十三日	全上	六月六日	六月十五日	六月五日	五月二十五日	五月十三日	五月十五日	五月二十五日	五月十三日	七月十五日	正月初二日
安民村	朝號村	善岱村	什拉村	章蓋台村	黑素村	黑素	召上村	以肯板申村	小沙金兔村	三和成村	北潭村	南潭村	大沙金兔村	同右	獨立壩村	大岱村

龍王廟	道光十五年	六月六日	兵州亥村
龍王廟	咸豐四年	五月十八日	後善岱村
龍王廟	咸豐八年	九月十五日	董家營村
龍王廟	乾隆九年	六月初一日	保同河村
龍王廟	乾隆十年	八月十五日	善岱村
觀音廟	同治五年	二月十九日	善岱村
娘娘廟	光緒二十二年	四月二十八日	善岱村
魯班廟	嘉慶十二年	六月二十四日	全上
大仙廟	光緒二十八年	正月十六日	全上
五道廟	光緒二十二年	十月一日	全上
財神廟	民國七年	正月十五日	全上
龍王廟	乾隆八年	正月十八日	寒蓋村
觀音廟	同治六年	二月十九日	朝號村
龍王廟	成紀五一五年	三月二十八日	哈素村
關帝廟	成紀五三七	五月八日	多爾濟村
五道廟	成紀六五九	四月四日	西河沿村
土地廟	成紀六三八	四月八日	二十家村

卷一
 建置
 一〇
 小大鉛印局承印

龍王廟	玄天廟	五道廟	五道廟	龍王廟	龍王廟	真武廟	龍王廟	財神廟	觀音廟	關帝廟	關帝廟	靈王廟	觀音廟	龍王廟	水神廟	觀音廟
道光八年	宣統三年	道光二十年	道光八年	道光八年	光緒二十二年	民國十二年	道光九年	同治五年	道光八年	光緒二十四年	道光八年	民國八年	民國六年	成紀七〇〇年	成紀七一九年	成紀五九八年
九月九日	全右	全右	正月初一日	正月九日	九月九日	正月初一日	九月九日	七月初六日	二月十九日	五月十三日	五月十三日	二月二日	二月十九日	全右	三月三日	二月二日
古雁村	全右	全右	塔爾拜村	塔爾拜村	打色合村	全右	協力氣村	全右	全右	圪力更村	道試村	全右	托思和村	高商人窩村	后馬群村	二道河村

龍王廟	五道廟	觀音廟	龍王廟	關帝廟	龍王廟	關帝廟	龍王廟	財神廟	火神廟	風神廟	五道廟	五道廟	龍王廟	龍王廟	龍王廟	娘娘廟
道光十三年	民國五年	道光十二年	道光二十一年	道光二十一年	光緒十八年	道光十二年	光緒二十年	道光十五年	民國十三年	民國五年	民國七年	民國二年	民國四年	民國十年	民國六年	道光八年
九月九日	正月初一日	二月十九日	九月九日	五月十三日	九月九日	五月十三日	九月九日	七月六日	五月二十五日	三月二十八日	四月四日	三月三日	五月十八日	七月十五日	四月十八日	四月八日
南龐家營	全右	全右	全右	秦家營村	東黃瓦梁村	下達賴村	什呢板申	道試村	東馬召村	三格爾架村	永豐村	玄天社村	朱麻營村	沙海子村	毛岱村	全右

建置
小大鉛印局承印

風神廟	龍王廟	五道廟	龍王廟	真武廟	龍王廟	關帝廟	呂祖廟	龍王廟	關帝廟	龍王廟	真武廟	五道廟	龍王廟	五道廟	龍王廟	龍王廟
民國五年	民國四年	民國七年	民國十年	民國二年	民國六年	道光十二年	光緒二十三年	光緒十五年	宣統三年	光緒八年	道光十八年	道光二十年	道光八年	道光八年	光緒二十二年	同治五年
三月二十八日	五月十八日	四月四日	七月十五日	三月三日	四月十八日	五月十三日	四月二十日	九月九日	五月十三日	九月九日	正月初一日	正月初一日	九月九日	正月初日	九月九日	九月九日
三格爾架村	朱麻營村	永豐村	沙海子村	玄天社	毛岱村	打色令村	打色令村	三卜樹村	同右	右雁村	同右	王基營村	同右	塔爾拜村	打色令村	全右

關帝廟	關帝廟	關帝廟	關帝廟	關帝廟	財神廟	玄天廟	五道廟	三官廟	關帝廟	五道廟	龍王廟	關帝廟	玄天廟	馬王廟	財神廟	關帝廟	火神廟
嘉慶十三年	道光七年	嘉慶八年	乾隆三十二年	民國十四年	道光三年	道光十五年	民國二年	民國十二年	道光十二年	光緒十五年	光緒十二年	宣統三年	道光二十一年	民國二十一年	同治五年	民國十八年	民國十三年
五月十八日	同右	七月十八日	五月十三日	六月二十四日	同右	正月初一日	正月十五日	五月十三日	正月初一日	正月初一日	九月九日	五月十三日	正月初一日	七月二十四日	七月六日	六月二十四日	五月二十五日
黑麻板申	鷺鷥氣村	威俊村	板申氣村	侯家營村	同右	同右	同右	托思和	同右	同右	三卜樹村	同右	古雁村	南顧家營	圪力更村	侯家營村	東馬召村

關帝廟	同治五年		石拐村
龍王廟	乾隆十七年		大把拉蓋村
三官廟	光緒十五年		同右
龍王廟	嘉慶十三年		上七合氣村
關帝廟	同右		同右
龍王廟	嘉慶三年		海岱村
財神廟	乾隆三十二年		同右
娘娘廟	同右		同右
河神廟	咸豐八年	七月初二日	同右
關帝廟	乾隆三十二年		鄂爾圪遜村
娘娘廟	乾隆五十九年	四月初八日	同右
財神廟	乾隆二十七年	正月初二日	同右
玉皇廟	乾隆五十三年		同右
關帝廟	嘉慶七年	五月十三日	沙爾沁村
龍王廟	乾隆七年	六月二十六日	東園村
娘娘廟	乾隆二十七年	四月十八日	縣城內
關帝廟	道光二十二年	五月十三日	朱爾圪岱村

呂祖廟	同	右	同	右
觀音廟	道光三年	沙爾沁村		
文昌廟	咸豐五年	何家團圍村		

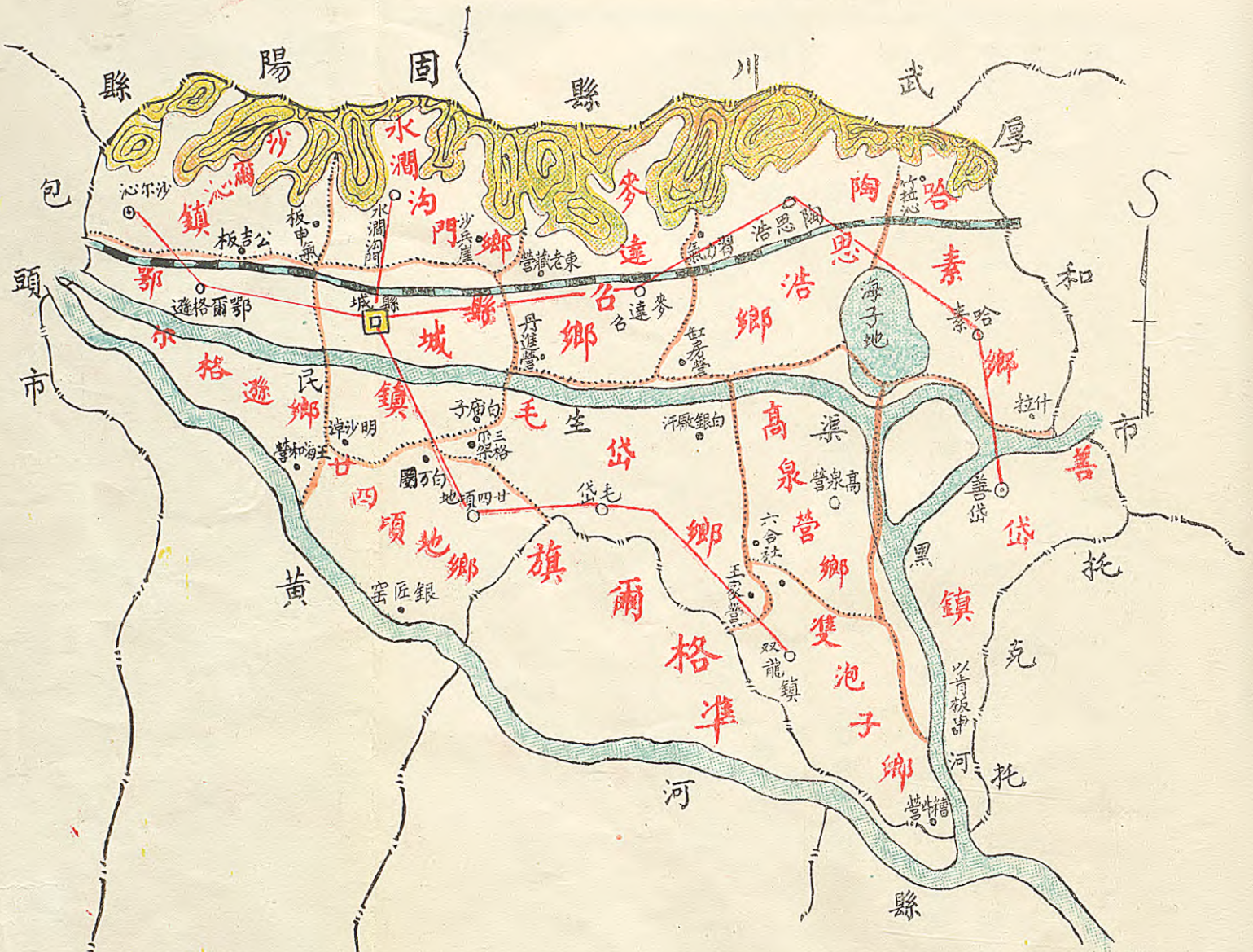
區 鄉

◎薩縣界山貫河土厚壤沃水草豐美實為宜農宜牧之區自清乾嘉間山陝人民相偕租墾地利始闢初猶春來秋歸有如候鳥墾者漸眾演為村落查自清光緒十年改為撫民同知廳後編戶分為四鄉凡二百二村彼時地方承平政簡刑輕村設會首區為數班按年甚值掌自民國以還政治變革劃全境為五區區設區董由民公選掌管區內庶政并改會首為社長民十九易區董為區長廢民選為官委復改社長為村正民二十一編村為鄉鎮計百七十有八改村正為鄉鎮長民二十五廢區長制村設自治指導員新政樹立區設警察署成紀七三三年廢村制編為十六鄉城內四併鎮為一街鄉設鄉公所街設街公所掌屬村鎮事今因之案鄉鎮現已另行組織矣

◎第一區警察署設城內轄一鎮二鄉十六村第二區警察署設二十四頃地村轄三鄉三十二村在縣城東南四十里第三區警察署設水湖溝門村轄三鄉二十五村在縣城正北十五里第四區警察署設蘇波羅蓋村轄三鄉三十二村在縣城東北四十里第五區警察署設善岱村轄五鄉七十五村在縣城東南九十里

◎山西通志清朝乾隆初設薩拉齊及善岱二協理通判六年隸歸綏道二十五年改理事廳裁善岱協理併入編戶舊分四鄉凡二百二村案此為薩拉齊建廳設鄉之始

薩拉齊縣新鎮鄉略圖



例		音				
山脈	河流	鐵道	鄉村	鎮	縣城	鄉界
						縣界

鄉鎮改組

◎本縣於成紀七三三年依舊政鄉鎮制將全縣鄉鎮改編爲一街十六鄉施行二載餘卒以縣域遼闊鄉份較少窒碍行政又兼村落過多靡濫公款之處爲數不尠乃於七三六年十月再將鄉街重行改組同時廢除（街、村）增鄉設鎮施行年餘仍以地制不宜乃於七三八年二月一日復將全縣鄉鎮併爲九鄉三鎮地域雖較過闊然以新政已入正軌民知漸醒爲利公私兩益計似有合併之可能現在本縣共有十二鄉鎮計鄉置鄉長一人下設司計及總務、自衛、經濟三系各系置系員若干人鎮置正副鎮長各一人餘同鄉制

薩拉齊縣鄉（鎮）及屬村一覽表

（因新鄉鎮村落戶數尙未壁劃竣事暫依舊制表列之）

鄉（鎮）別	所在	地屬	村	戶		備	考
				數	口		
縣城鄉鎮	城內關帝廟			五、六一六	二六、六〇		
沙爾沁鎮	沙爾沁	東園					
		薛盛水窰					
小計				一、二二三	六、六〇二		
善岱鎮							
保同河							

勤業鄉小襖兌小襖兌

公蓋營

小廠圍圖

西老莊營

新村

石老莊營

榆樹營

王沁營

高才舉營

白廟子

王格爾架

趙家格梁

海子

儉豐鄉五盛公五盛公

小把拉蓋

大成西

六九一

四、二九〇

楊家圪塔

康換營

王海和營

小計

二十四頃地

南馬蓋兔

沙街

高商人營

苗六圈

東什大股

什泥橋

楊號卜

小計

五稷牛窰

鄆四營

大拉莫窰

西什大股

八七四

五、八六七

九七九

六、一三八

德隆鄉	小	鄂爾格遜	小	德澤鄉	小	德盛鄉	小	發彥申	白萬圈	廠素團圖	竹拉沁	銀匠審
板申氣	計	鄂爾格遜	計	溝門	計	北只圖	計					
馬留		公吉坂		威俊		沙兵崖						
板申氣	二		二	門	二	圖	九					
	一〇六二											
	六、五二八		八六九		六〇〇		八一二					
			五、五二五		三、八七四		六、五三五					

和平鄉哈素哈素

善友板申

北西河沿

後馬羣

前馬羣

參將

雲社堡

妥妥營

竹拉沁

和鄰鄉朝號

董家營

後善營

什拉

廿家子

兵州亥

惱木汗

小計

朝號

一、二二

七、六八〇

小計

一一

一〇五六

八、六六五

和義鄉三道河三道河

二道河

小灘子

木頭湖

朔州營

大貴營

何四營

壯丁營

一間房

路三圪堆

郭廷貴營

太平莊

安樂村

武鄉縣營

糟牛營

以青板申

小計	一六	八九七	七、五三二
合計	一八五	二九、〇九六	一九三、六六四

歸綏道志薩拉齊廳八鄉十四鎮一百七十七村分晰照錄以備參考

前清光緒三十二年

鄉別	村別	距縣城里數	村別	距縣城里數	備考
東鄉	霍家園	五里	小廠園	八里	
	東老藏營	三十里	丹進營子	四十里	
	上習力氣	四十里	下習力氣	四十里	
	瓦窰上村	四十里	六合莊	四十里	
	四座茅菴	四十里	馬廠村	四十里	
	油房營子	三十里	榆樹營子	十五里	
	西老藏營子	十五里	石老藏營子	十五里	
	王大夫營子	四十五里	沙兔溝	三十五里	
	波羅營子	五十里	麥達召	三十五里	
	巧爾氣	五十五里	王家營子	五十里	
	蘇波羅蓋	五十里	打色令	五十里	
	任三窰子	五十里	缸房營子	六十里	

計	五十六村	多爾濟	善岱鎮	古雁	善友板申氣	西河沿	公布	南撓兒	五里橋	劉家營子	孤咀營子	什泥板申氣	炭車營子	吳朋圪堆	丁家壕	白雁廠	板召廟
		濟	鎮	雁	氣	沿	布	兒	橋	子	子	氣	子	堆	壕	廠	廟
		百二十里	九十里	九十里	九十里	九十里	九十里	八十里	七十里	八十里	八十里	八十里	八十里	八十里	七十里	六十里	六十里
		參將營子	里	東只兀梁	壽陽營子	什樂村	大岱	董家營子	賈家營子	北撓兒	壽陽營子	平權營子	比斯和	北圪堆	十二驥牛營子	北卜子	西黑沙兔
		百二十里	百一十里	九十里	九十里	九十里	九十里	八十里	七十里	八十里	八十里	八十里	八十里	八十里	七十里	六十里	六十里

鄉別	村別	距縣城里數	村別	距縣城里數	備
東南鄉	張老五營子	四十里	康四營子	四十里	
	勉勵營子	四十里	杜守節營子	二十里	
	高商人營子	四十里	大小廟營子	五十里	
	毛岱鎮	六十里	沙尖	五十里	
	小壕沿	六十里	永平鎮	七十里	
	朱公營子	五十里	糧鹽營子	七十里	
	四杆旗	六十里	南官地	六十里	
	丁貴香營子	八十里	孟三營子	八十里	
	苗四營子	八十里	太平莊	八十里	
	後荒地	八十里	忻太莊	八十里	
	郭廷貴營子	九十里	賈二圪堆	九十里	
	雙水泡	九十里	木頭湖	百十里	
	杜丁營子	百二十里	獨立壩	百二十里	
	杭蓋	百二十里	伊肯板申氣	百二十里	
	三道河	百二十里	七星湖	百三十里	
計	三十村				

考

東北鄉 三卜樹 六十里 東東嶺 五十里

河灘 六十里 六道河 七十里

南溝門 六十里 生道溝 八十里

圪力更 九十里 托托塔 六十里

納令圪堆 六十里 腦包兔 七十五里

保合氣 五十里 東九號 百三十五里

哈達不氣 百三十里 納令溝 百三十里

計 十四村

西鄉 板申氣 十五里 黑麻板申氣 二十五里

東 閱 四十五里 沙爾沁 四十五里

毛七賴 七十里 古城灣 七十五里

臭水井 八十里 包頭鎮 九十里

腦包 一百里

計 九村

西北鄉 威俊 九里 把克圖溝口 二十里

斗林沁溝口 二十五里 五當溝口 五十里

古城塔 九十里 瓦房窰 百十里

鄉別	村別	距縣城里數	村別	距縣城里數	備	考
石拐	石拐	百十里	廠沁爾溝	八十里		
雞爾平	雞爾平	百零五里	東溝門	五十里		
大西溝	大西溝	六十里	省進梁	百二十里		
白菜溝	白菜溝	百一十里	甲浪灣	百二十五里		
格核兔	格核兔	七十里	白泥溝	一百里		
五當召	五當召	百二十里	板中兔	七十五里		
後壩	後壩	七十五里	康保爾	五十里		
蒙圪氣	蒙圪氣	七十五里	陝進營子	六十里		
德勝溝	德勝溝	九十里				
計	二十三村					
西南鄉	吳壩	三里	朱爾圪岱	八里		
	小板申氣	二十里	七座茅菴	十五里		
	金家圪堆	三十里	小鄂爾格遜	三十里		
	鄂爾格遜	三十里	公吉板申	三十里		
	土合氣	六十里	阿善登口	六十五里		
	同官營子	六十里	趙子亮營子	七十里		

南海子九十里胡家營子百二十里

青龍背七十里黑豆壕六十里

把拉蓋四十里五盛公三十里

四股金窰子三十里

計

南鄉

趙家吃堆二十五里五棋牛窰子三十里

紅眼窰子五十五里高才舉營子二十里

葫蘆頭三十里章蓋營子十五里

六成地三十里四成地五十里

偏關營子二十五里王光亮營子十五里

海子二十里登口十里

計

北鄉

北只更十一里水湖溝門十五里

小孔圪堆五十里尙家溝五十里

白官肖窰子五十里祈家壩六十里

後老窩鎮六十里木瓜溝六十里

腦包村六十里忽洞溝十五里

鄉別	村別	距離	縣城	村別	距離	縣城
	前腦包	六十	里	鎮	上六十	里
	廠汗溝	六十	里	連灣	百十五	里
計	十四	村				
合	計	一七七				

外鎮十四處

- 東善岱鎮距縣治一百一十里初設協理通判後併於廳居民百餘家大小舖戶三十餘家
- 南冒帶鎮南接黃河二十餘里北鄰大小廟營居民四百餘家大小舖戶二十餘家
- 西包頭鎮距縣百里南隔黃河二十餘里北靠大青山東臨五當溝河居民一千五百餘家大小舖戶五百餘家
- 北蘇勒哲寨鎮改名水瀾溝門距縣十五里門倚山口大河居民八百餘家大小舖戶二十餘家
- 東蘇波羅蓋鎮距縣四十里居民四百餘家大小舖戶十餘家
- 東麥達召鎮距縣三十五里背大青山居民三百餘家大小舖戶十餘家
- 東託斯河鎮距縣七十里走歸化大路居民五百餘家大小舖戶十餘家
- 東哈素村鎮距縣八十里居民二百餘家大小舖戶四五家
- 東老藏營鎮距縣三十里居民五百餘家大小舖戶十餘家

- ◎西南河岸北南海鎮距縣百里居民二百餘家大小舖戶十餘家
- ◎西額爾格遜鎮址黃河岸北距縣四十五里沙爾沁南五里餘居民五百餘家大小舖戶十餘家
- ◎西公吉板申鎮距縣三十里居民五百餘家大小舖戶十餘家
- ◎西黑麻板申鎮距縣二十五里居民四百餘家大小舖戶十餘家
- ◎西土合氣鎮南枕黃河十餘里距縣五十里居民二百餘家大小舖戶十餘家

◎共十四鎮四

蒙語村名表

蒙語	名漢	譯蒙	語名漢	譯蒙	語名漢	譯蒙
麥達爾	召彌勒尊佛法之召	白只戶	總要富	麥達爾	橋	召東有橋
多爾濟	藏語佛號	蘇波羅蓋	達賴生此因而建塔	大	陽	大衆
色呼齊	醒世	鄂塔爾板申	探	青	坨	力更有妻者
陶思	浩磚或村落	什尼板申	新	屋	古爾板毛	獨三把樹
達	賴喇嘛居住	索塔爾肯	黃色	匠人	土	斜圖有
桃兒	號回	忽拉格氣	治羊羔者	鐵	門	更
祝拉慶	畫匠	打色令	截	斷	托托	俗已
腦木汗	忠厚老誠	三格爾架	有神保護	巴	拉蓋	蜂
						蜜

建 置 一 四 小 大 鉛 印 局 承 印

◎歸綏道志各廳村莊其名稱之稍存古昔者十無二三餘皆蒙古俗語借屈聳牙借音成文無一定字義

◎謹案歸綏道志內載鄉鎮村數約共二百與通志編戶分鄉村數尙符但當時包頭統轄在內迄今包頭劃分西北隅亦有割讓全縣村莊仍有一百七十足徵村戶繁滋增益弗渺藉覘三十餘年之間愈形進步云

溝渠

◎自禹平水土菲衣食卑宮室而盡力乎溝洫遂開千古水利之源較井田功尤鉅及井田廢而阡陌開畫溝濬渠原隰流暢灌溉合法愈濟其窮故秦鑿鄭白二渠兵食足用無內顧憂遂併六國以霸天下迨後世涇渭一帶渠成關中物產豐饒民食愈爲殷富傳播大陸尤其明徵溯我蒙疆之渠史當以河套唐渠爲濫觴自貞觀七年開延化渠引水入庫狄澤旋陵陽咸應永清等渠先後並起雖年遠遺跡無存而後人效法遺功匪淺於是平原沃野宜牧宜農諺謂黃河百害惟富一套即指此矣薩邑北隣沙漠南濱大河氣候乾亢旱魃時擾欲補自然之闕陷非利溝渠不爲功唯在昔地曠人稀工昂穀賤縱圖水利難敷工資僅以楛棹取水播種開渠費重尙以爲迂晚近移殖漸繁情勢特異民智進化亦悉渠優渠成水到則禾黍豐收渠廢水失則膏腴無望據民國二十二年調查本邑既成渠道凡有十九灌域達一千三百餘頃足徵農民深諳渠效已感最大之覺悟其中大黑河渠最久且著經厚薩托三縣境長百餘里第農民引水澆田屢起爭執致釀械鬥甚至流血嗣前建設廳二十年夏召集沿渠關係鄉村代表會議公決規定四十四鄉黑

河用水章程通行遵守永弭爭端尙有民生渠由縣西磴口村瓦窰口起東南流至托城南直入黃河止長百九十五里並有支渠十四灌域預計約達兩萬餘頃確爲邑境各渠工程之魁先是民十七年大旱赤地千里薩托兩邑災情尤重省當道提議開渠拯旱以工代賑迺由地方官民協力籌濬數年心血慘澹經營惜尙未竟全功因事中止另詳附載爰將縣轄渠道表圖刊存備攷

薩境渠道表

已成渠道

渠名	渠長	渠寬	渠深	渠口	水源	經過地點	溉田數	備考
大黑河渠	百 里	六 七 丈	五 六 尺	厚和 市內	平山頂 一帶泉水	由厚和鐵帽爾村 入縣經善里等村	四 百 九 十 頃	雨勞年通年灌溉 天旱祇沿河地能灌溉
麥達溝渠	三十餘里	三 四 丈	二 三 尺	麥達溝口	山 水 及 溝 水	麥達召東老 蘇營蘇波蓋	清 水 二 十 頃 洪 水 五 十 頃	
蘇寨溝渠	三十餘里	二 三 丈	二 三 尺	蘇寨溝口	蘇寨溝泉 水及山水	溝 門 威 俊 寧 爾 沁 七 合 村	清 水 四 十 頃 洪 水 五 十 頃	
五當溝渠	三十餘里	四 五 丈	三 四 尺	五當溝口	五當溝泉 水及山水	氣 巴 立 蓋	洪 水 六 十 頃	無經過地 水出渠口即 到地
威俊渠村	一 里 半	四 一 尺	三 一 尺	水 澗 溝	水 澗 溝		三 四 十 頃	
威俊渠村	二 里	四 一 尺	三 一 尺	同 右	同 右		五 六 十 頃	同 右
威俊渠村	三 里	四 丈 五 尺	三 一 尺	同 右	同 右		五 六 十 頃	同 右
東河漕渠	五 里	五 尺	五 尺	麥達召	麥達溝	麥達召河子 蘇波蓋	五 六 十 頃	近年渠水向西冲 流不能按時灌田
西河漕渠	五 里 半	六 尺	五 尺	同 右	同 右	麥達召橋包 東老藏營村	八 九 十 頃	

薩托渠	六十里	一丈五尺	三	尺	北園子村	黑河河溝	南北園子乃莫板安	百十餘頃	渠身在薩境三十里托
木氣溝渠	十餘里	一丈	二	尺	掌萬台村	薩托渠	民里素召上等村	十餘里	
土合氣渠	八里	八尺	二	尺	五當溝	五當溝	安民召上里	十二頃	
大巴渠	五里餘	八尺	二	尺五寸	同右	同右	沙爾沁東園	二十餘頃	
蓋渠	六里	八尺	二	尺五寸	同右	同右	沙爾沁鎮	三十餘頃	
小巴渠	二里半	六尺	二	尺	富農渠	水湖溝	東西老藏營	八九頃	
新農試	十餘里	一丈	三	尺	東河溝	麥達溝	東老藏新營	二十餘頃	
蘇波羅	七里	一丈二尺	三	尺五寸	麥達溝	同右	麥達召麥達	四五十頃	
善岱渠	四里	八尺	三	尺	薩托渠	大黑河	安民召上兵州亥	四五十頃	
公義渠	二十六里	一丈	三	尺五寸	黃河	黃河	和入吃旦保旦窩	不詳	
民生渠	另詳						子東橋包西河沿		

籌開渠道

渠名	渠長	渠寬	渠深	渠口	水源	經過	溉田數	備考
富農渠	二十餘里	七尺	三尺	水湖溝	門河溝	溝門北只圖馬蓮	四五百頃	
興農渠	二十五里	二丈	三尺	五當溝	門河溝	火盤牛女社新村	五六百頃	
朱爾坨	十餘里	八尺	三尺	縣城西	水湖溝	鄂爾格遜公吉板	三十餘頃	
借渠				河	水湖溝	朱爾格岱境內		

卷五 建置 二六 小大鉛印局承印

廢渠

渠名	渠長	渠寬	渠深	渠口	水源	經過	溉田數	備考
海岱渠	九里			五當溝	西河溝	沙爾沁鎮	二三十頃	
五成窩渠	六里			善岱河溝	舊大黑河	保同河大岱鄉		大黑河南移故廢

◎民生渠

邑處內陸雨量稀少頻年旱魃民不聊生溯自民國十一年本邑士紳延五原水利專家王君同春蒞薩勘測渠道由薩包界之磴口村黃河北岸築口設閘鑿渠一百四十五里通接黑河利用黑河之故道稍事修濬轉注黃河長五十里計共一百九十五里因地之狀成三角形擬由幹渠側鑿支渠南接黃河以洩餘水歧分支水引水灌田愈為寬廣且免旱虐眾僉引為善舉嗣以需款甚鉅無力籌辦計遂寢迨民國十六年因旱減收十七年點雨未落荒漠不毛災象綦重餓殍滿途掘鼠羅雀鬻妻賣子度命者薩邑尤甚於是邑紳丁培基于孔昭揚作舟諸君力倡即時開鑿民生渠以工代賑災黎藉得昭蘇旱患預防未雨乃集議草計劃需款約二十萬元會省政府及建設廳尙皆關心民瘼書上即獲允准款由煙畝附加及平綏鐵路賑災附加以四個月為限並由省府選派丁培基費懷永斐貽忱王大勳等四君赴京與中國華洋義賑救災總會接洽當承以事關義舉允與省府均資合辦以補不足至義賑會款俟渠成後由水租收入項下分期償還往返籌計已入深秋即組工程總監處推丁于二君董其事募集各縣災黎七千餘眾當年九月十八日興工翌年義賑會與省府訂立合同復由省委郭象伋閻肅為委員參與渠事旋由工程總監處接收已竣工程及未行計劃未幾撤銷工程總監處重組工程處以美人艾德敷任處長塔德任

總工程師因辦理未善與工人間發生齟齬人時有逃散者二十年春省府欲早觀厥成行兵工策加派七十師及七十三師官兵四千名至六月竣幹渠並支渠七未竣者七支款八十餘萬元灌域七千頃廿二年省政府義賑會薩托兩縣代表九名重組綏遠省民生渠水利委員會辦理工程暨行政是年秋黃河泛濫渠口閘門冲毀渠道淤淺不能灌溉未行計劃及應辦工程後亦因事中止新政樹立移隸縣公署籌辦現正在策畫中尙未果行想後待定期焉

◎綏遠概况 民國十七年綏省大旱赤地千里道殣相望主席李培基籌設賑務督辦處用謀救濟以薩托二縣災情最重災民最多乃於建設廳廳長馮曦倡議開挖民生渠以工代賑徐永昌繼任又聯合慈善機關及地方人士改設綏遠賑務會廢續辦理十八年冬李主席復主綏政努力進行旋以賑款不敷又由省府與中國華洋義賑救災總會一再磋商貸借鉅款並担任工程事宜二十年春爲促斯渠早日完成因人不敷乃由省署商同軍方由七十及七十三兩師內抽撥兵士四千人加入工作至六月而幹渠及支渠數道告成幹渠長百九十五里每里按一百八十丈計算由薩拉齊縣西磴口村黃河沿之瓦窰口開口起東至大土合氣村西計長十里渠口寬九丈底寬六丈渠深一丈至把拉蓋村南計長十六里渠口寬八丈底寬五丈渠深七尺至鄒碾房計長十三里口寬七丈底寬四丈四尺渠深五尺至高家野場村入大黑河舊槽此段計長一百零六里渠口寬六丈底寬四丈渠深四尺自此折而南行沿大黑河舊槽略加修築通至托縣城南直入黃河計長五十里渠口寬六丈底寬四丈渠深二尺支渠十四道平均口寬一丈六尺底寬一丈四尺深五尺現已完成九道全渠包括熟地四萬餘頃預計全渠成功後水力能達到灌溉

者至少亦在二萬餘噸幹支各渠因黃河水勢激急夏時尤漲落無常故渠口均築閘門並沿渠築堤以防危險前後用款計近百萬民國三十一年爲完成自十道支渠至十四道支渠並渠口河堤工程起見規定捐辦法八條以籌經費又爲促進人民與渠道發生關係乃由省府與義賑總會商妥提前組織民生渠水利公會以資管理而便澆水水會業於是年十二月一日成立並接收自渠口至七座茅菴第二閘工程其自第二段以下則俟修竣一段交接一段以期逐段早沾水利因渠未放水經費不能征乃由該會向中交金城大陸保商五銀行息借五萬元訂明由民生渠全渠收入（即水租渠捐等）項下撥還並以全渠建築物二分之一爲第二抵押品由省府負責担保現預計全渠完成尙需四十萬元茲將省府與中國華洋義賑救災總會訂立合同及民生渠水利公會章程附列於下以資參考

◎薩托民生渠合同 民國十八年六月訂立

◎茲以綏遠地方氣候乾燥近年以來復以天災人禍民食告匱飢饉載途中國華洋義賑救災總會（以下簡稱總會）於籌賑之外復爲實施工賑預防旱災起見並承綏遠省政府（以下簡稱省府）之委託墊款補助開鑿薩托民生渠以利灌溉而裕民生爰經總會及省府雙方訂立合同如左

計 開

一 目的爲在綏遠省之包頭薩縣托縣境內開鑿渠道引黃河水灌溉農田所有工程上設置包括幹支各渠閘門以及必須之橋梁梯槽水壩抽水機器等項

二 款項如左列各條

(甲) 省府指撥之數爲中華民國國幣二十萬元本合同成立之時由省府先撥半數計洋十萬元交由總會接受以備支付其餘半數計洋十萬元儘本合同成立後兩個月內照撥之

(乙) 總會借墊之數爲中華國幣廿四萬元內計現款十七萬元及在綏遠平糶糧價結餘至少七萬元

(丙) 上列兩項外工程所需款項不敷之數應由省府暨總會雙方竭力籌補之

三 墊款 所有現時以及日後總會增加之款項悉係借墊性質本渠一切收入除去經常費必需之修繕費總會借款之息金以及業經總會承認之其他合理費用之外悉數撥回總會以維賬款以總會墊款及息金完全歸清爲止其利率在首先之五年內定爲年息八厘以後每二年遞增半厘最高以一分二厘爲度此項債務即以本渠全部爲抵押品

四 工程及管理由總會計劃並建築之渠成之後所有管理及營業之責任在水利公會未成立以前委託總會担任之公會之組織另定之

五 公會上條所指管理經營等責任在債務清了後由總會會同省府設法組織水渠公會俾得接收管業而資永久

六 所有工程時期必需材料工具等項以及渠成後債務未清以前營業及管理之一切材料工具省府准予豁免一切捐稅及各種營業捐項

七 地價 所有幹支各渠以及一切附屬品所占之必需地畝悉由省府協助收用之並由省府按照現

時地價依據總會工程處所發收用土地報告填發地價憑單發交原地主收執此項憑單將來在本渠收入項下指撥專款分年收回之

八 保護 工作時間一切人員原料款項及渠成後之全渠生財人員款項均由省府負擔保護之責

九 本渠主要目的係爲增長農產減少天災所以全渠灌溉區域內不準種植罌粟設有違背是項禁例者省府担任依法予以最嚴厲之處置

十 合同 本合同由總會省府雙方代表鑒印成立並由綏省農民代表及商會副署作証合同全文共繕四份省府總會農民代表商會各執一份存證

◎民生渠水利公會章程 民國二十一年九月十六日公佈

◎綏省人民多年渴望之薩托渠工實現於民國十七年大旱之後鑒於渠務之發展端賴管理之合法綏遠省政府特會同中國華洋義賑救災總會依照下列章程組織管理機關定名曰民生渠水利公會

第一章 總 則

第一 條 本會定名爲民生渠水利公會

第二 條 本會工作之目標（一）興辦水利以免災荒（二）改善農務以裕民生

第二章 理事會

第三 條 本會設理事會由理事九人組成之其員額內三人由綏遠省政府（以下簡稱省府）派充三人由中國華洋義賑救災總會派充（以下簡稱總會）其餘三人別爲一組代表地

方由薩拉齊托克托兩縣政府與綏遠華洋義賑分會各推一人任之

理事任期爲三年但第一屆理事之任期各組中一年者一人二年者一人三年者一人由抽籤法決定之前項理事期滿連選得連任

前項理事出缺時由原選機關隨時派員補充之

第四條

理事會設理事長一人就省委派之理事中推選之設名譽書記名譽會計各一人就理事

中互推之設執行部主任一人就總會委派之理事中互推之其任期均爲一年被連選者得連任

第五條

理事會主持本會一切事務尤以左列事項爲其職掌

甲 訂定本會各項章則

乙 審核本會預算決算

丙 編製表冊及報告陳報於省府及總會

丁 續成民生渠未竣工程

戊 促進渠區內農事及農民生活之改善

己 協助官府在渠域內禁種罌粟之法令

庚 籌償總會借墊渠款之本息

辛 籌劃本會經費

關於上項執掌理事會根據其決議委託執行部執行之並爲執行是否適當計得隨時酌派代表理事一人或數人審查本會一切業務並將調查情形報告理事會以備復核惟此項調查員並無執行責任並不得干涉執行部主任行使其職權

第六條 理事會開會時以全體三分之二列席爲法定人數其決議以列席三分之二並其中省府及總會理事各有至少一人之同意行之

第七條 本會理事因事故未能出席時得以書面委託同一機關選派之他理事兼代列席

第八條 本會理事均爲義務職惟視察渠務及出席會議時得由本會酌給川資旅費

第九條 理事會常會於每年四月九月內舉行之經理事三人或執行部主任或二渠十村以上人民代表之開列事項書面請求時理事長得召集臨時會

第十條 常會或臨時會開會時應由書記至少三星期前備函開列會議事項集會時日及場所通知各理事

第三章 執行部

第十一條 本會爲實施理事會議定之會務起見設執行部歸執行部主任負責辦理之

第十二條 執行部主任視事之繁簡得酌量情形僱用役員若干人助理事務

第十三條 本會執行部辦理細則另訂之

第四章 會計

第十四條 執行部主任於每年九月內理事會開會時提出下年度預算案四月內理事會開會時提出上年度決算案於理事會以備審核並轉送省府及總會請其核准

第十五條 本會會計年度每年自二月一日起至翌年一月三十一日止

第十六條 本會收支一切款項及簿冊賬據每年應分兩期提請省府與總會會選之會計師蒞會檢查其檢查報告由理事會報於省府及總會存查

第十七條 有關本會資產及銀錢之文契票據均須名譽會計及執行部主任之連署

第五章 水 租

第十八條 用水規則及徵收水租辦法由理事會另定之

第六章 附 則

第十九條 本章程於總會借墊渠款本利償清並本會經改組完成時即行失效

第二十條 本章程如有未盡事宜得由理事會擬具修正案提請省府與總會協議經雙方書面核定时始為有效

第二十一條 本章程經省府與總會協定後由省府公佈之並自公佈之日起發生效力

◎附改訂歸薩托三縣四十四鄉引用黑河澆水章程暨保管章程之緣起

◎查大黑河流域由武川縣發源自大灘速力圖旗下營蜿蜒經西南入歸綏縣討不氣循四村水地轉西至東西黑河達賴莊茂林太東渠白廟子至西甲浪營小黑河之水亦復匯入經渾津橋循西南薩托

兩縣境內以入黃河綿長在二百餘里曩昔草萊初闢地畝耕種無多水有餘裕及至清末荒地開闢日多渠亦時有增修在東黑河各村以上一帶地畝有清水山洪之時流水量甚足又係平口用水素無問題東黑河以下有小黑河哈拉沁蜈蚣塢東西烏素圖各水繞流附近各地亦無缺水之處所以歷年以來尙無爭水糾紛之風惟清季光緒三十三年冬下游發現爭水風潮經歸綏道整理水分判定以薩縣善里九旗四村每年自九月初一日鐵帽爾村使水五天初六日起善里九旗四村使水三十九天澆畢鐵帽爾村使水八天餘水在歸上游分使立碑爲記民國以還大黑河流域經公家清理墾務以後水利日興田隴加多渠道日增在東黑河上下各地水尙敷用群皆相安在歸綏縣西甲浪營討爾號以下暨薩托兩縣沿岸各村以經過上游平口用水之後到達下游多不敷用遂有爭執械鬪築壩截水之事十六年間民政實業兩廳訂定使水辦法十七年成立水利公會十九年河水泛濫渠道橫流以致形勢變遷或受奇旱影響素來又無澆水章程有所遵從每屆春秋汎監歸綏縣朱堡爾村打坝截水械鬪聚訟較前尤烈建設民政兩廳以大黑河情形今非昔比若不另訂妥善辦法誠恐水利不能振興而糾紛日見其甚至西甲浪營討爾號以上向無問題自應仍依舊日習慣辦理其有關係者亟待召集規定即於二十年四月間召集有關係歸綏縣上下游暨薩托兩縣三十五鄉代表閻寬胡沂劉守耀邢得民等二十一人開會討論以西甲浪營討爾號以上用水辦法仍依其舊不再更章其西甲浪營討爾號以下規定用水支配管理澆水之辦法研究兩次結果一致按照決議即將前設水利公會取銷前定管理大黑河沿岸各村使水辦法五條作爲無效另訂引用黑河澆水章程管理澆水章程以資遵守旋據歸綏縣第三區西北兩圈九鄉永順渠公民代表

丁開山等請求准照舊案用水當經查明以圈地用水按照碑記所載均係平口用水不得攔河築堤本不應分給水分因永順渠向來引入小黑河之水流入大黑河再於大黑河築堤遏水轉入永順渠支渠以資澆地此次規定水分未便使其向隅即事實上亦當另行救濟飭令歸綏縣於三十五鄉已定熱水期間勻給十天以示公允嗣後無論何鄉均不得再事請求庶水利有所規循藉達一勞永逸之計並經呈奉省政府令飭允准照辦分別令歸薩托三縣轉飭所屬沿河各鄉一體遵照辦理茲將關於此項圖說章程附刊於後分發各鄉以資遵守爰爲記其緣起以資未來之考證 章程附

歸薩托三縣四十四鄉引用黑河澆水章程

第一條 本章程分水及用水日期由二十年四月十五日經建設廳民政廳會同召集引用黑河三十五鄉代表會議議決自此規定之後均應共同遵守不得違背（查原議係三十五鄉嗣後西北圈永順渠九鄉呈請又復加爲四十四鄉）

第二條 分水輪次暨用水日期訂定如下

（甲）分水輪次

一 每年分春熱秋冬四水春水自驚蟄日起熱水自芒種前二日起秋水自秋分前三日起冬水自冬至日起至驚蟄前一日止

（乙）用水日期

一 每年春水先水歸綏縣上游起點計爾號七天西甲浪營鄉三天渾津橋鄉一天西王莊鄉三

天趙家莊鄉三天張家莊鄉三天蘇家莊鄉二天前朱堡鄉四天阿力拜店上鄉三天阿力拜鄉三天兩莊東西廠克鄉七天忻州營鄉一天下游南什軸鄉五天雞蛋板申鄉五天黑河鄉七天塔布子鄉七天雨施格氣鄉六天惱木汗鄉九天鐵帽鄉十三天共計九十二天

一每年熱水先由歸綏縣西北圈永順渠興旺莊賈家營田家營西地郭家營姚府西莊大黑河桃花板九鄉引用十天（查該九鄉係混圈種不能按各村分配日期再此十日水期係由歸綏上下游勻給九天地由永順渠引水托縣乃莫板申暨口肯板申勻給一天合併聲明）依次討爾號鄉五天西甲浪營鄉二天渾津橋鄉一天西王莊鄉二天趙家莊鄉二天張家莊鄉三天蘇家莊一天前朱堡鄉五天阿力拜店上鄉二天阿力拜鄉二天三兩莊東西廠克鄉六天忻州營一天北園子鄉一天托縣白塔爾鄉一天南園子鄉二天東灣鄉一天什力鄧鄉四天一間房鄉二天黑蘭圪力更鄉二天乃莫板申鄉二天口肯板申鄉二天薩縣寒蓋鄉四天安民鄉二天里索鄉六天召上鄉三天善岱鄉五天歸綏縣下游南什軸鄉二天雞蛋板申鄉二天黑河鄉三天塔布子鄉五天雨施格氣鄉三天惱本汗鄉四天鐵帽爾鄉六天（查熱水薩托兩縣在歸綏縣北園子鄉築壩在應分四十天熱水期內應少澆三日讓北園子鄉引用以上共計一百零七天）一每年秋水先由歸綏縣上游起點計討爾號三天西甲浪營鄉一天渾津橋鄉一天西王莊鄉二天趙家莊鄉二天張家莊鄉二天蘇家莊鄉一天前朱堡鄉二天阿力拜店上鄉一天阿力拜鄉一天三兩莊東西廠克鄉五天忻州營鄉一天北園子鄉三天托縣白塔爾鄉二天南園子鄉四

天東灣鄉三天什力鄧鄉八天一間房鄉四天黑蘭圪力更鄉三天乃莫板申鄉五天口肯板申鄉五天薩縣寒蓋鄉七天安民鄉三天里索鄉十一天召上鄉四天善岱鄉十天另餘一天以薩托大堤相距九旗地六十里之遠舊有河槽太深用水須將河槽灌滿方能澆地故留此一天爲流河槽之期共計九十五天

一冬水爲歸薩托三縣四十四鄉共用之水由冬至起至驚蟄前一日止平口任水入河但有稍冰期各鄉各用本段渠內消冰之水以免爭執

第三條 河內應築之堤歸綏縣上游計討爾號鄉一道西甲浪營渾津橋鄉在西甲浪營築堤一道王莊趙家莊在西王莊築堤一道張家莊蘇家莊前朱堡爾鄉阿力拜店上鄉阿力拜鄉東廠克在張莊築堤一道三兩莊西廠克鄉忻州營鄉在三兩莊築堤一道歸綏縣下游南什軸鄉雞蛋板申鄉黑河鄉塔布子鄉雨施格氣鄉惱木汗鄉鐵帽爾鄉每鄉築堤一道薩托兩縣十三鄉仍在北園子鄉築堤一道自此規定之後不得隨意築堤如有不遵即行送交該管縣政府從嚴懲辦

第四條 各鄉應築之堤用水時必須事先半月築竣

第五條 監察員按照澆水章程所定每段每次澆完後應會同接水監察員放堤接水

第六條 監察員澆水時期應常川在渠按照澆水章程監察

第七條 每次放堤接水應由雙方監察員督飭將堤底柴木取淨以免淤澄如有違背應由接水者

負責賠修

第八條 歸薩托三縣四十四鄉引用黑河應以原有渠道澆用不得再開新渠

第九條 各鄉澆水應受監察員之指導如有違背暨械鬪情事即以破壞水利論應由該管縣政府傳拘送交地方法院按以刑事犯嚴行懲辦

第十條 每年推舉監察員應報由各該縣政府呈請建設廳民政廳備案

第十一條 監察員不能監察時得另推舉之

第十二條 監察員任期一年但得連舉聯任

第十三條 監察員日需旅費應由本段內各鄉公攤但每日至多不得過五角以免靡費

第十四條 監察員在鄉辦事如有徇隱受賄暨不按澆水章程辦理時得嚴懲之

第十五條 原有水利公會撤銷

第十六條 本章程自公佈日施行

管理歸薩托三縣四十四鄉引用黑河澆水章程

第一條 本章程依照歸薩托三縣四十四鄉引用黑河澆水章程爲管理之規定鄉民均須遵守

第二條 管理之法應由四十四鄉每鄉推舉管理員一人管理本鄉境內澆水事宜

第三條 澆水分爲五段第一段爲歸綏縣西北兩圈九鄉第二段由歸綏縣上游討爾號鄉起至北

園子鄉第三段由托縣白塔爾鄉起至口肯板中鄉第四段由薩縣寒蓋鄉起至善岳鄉第

五段由歸綏縣下游南什軸鄉起至鐵帽爾鄉

第四條

第一段九鄉管理員九人中推選監察員二人監察該段應分熱水十天時期澆水第二段十五鄉管理員十五人中推舉監察員二人監察該段應分春水四十天熱水三十三天秋水二十五天時期澆水第三段八鄉管理員八人中推舉監察員二人監察該段應分熱水十六天秋水三十四天時期澆水第四段五鄉管理員五人中推舉監察員一人監察該段應分熱水二十天秋水三十六天時期澆水第五段七鄉管理員七人中推舉監察員二人監察該段應分春水五十二天執水二十五天時期澆水

春水應築之堤必須於上年地土將凍之時築成其築成之堤應另修退水渠以資宣洩

第五條

各鄉澆用春熱秋三水如第一堤按照規定日期澆完即由第二堤接用所有第一堤灌域境內各支渠即須堵閉第三堤接水按照第二堤依次類推

第六條

如遇夏令山洪暴發時所有黑河上下游歸綏縣各鄉之堤暨北園子鄉之堤均應及時折毀使水下流入於黃河以免潰決淹沒之虞

第七條

本章程自公佈之日實行

橋 堤

邑處平原襟山帶水溝渠雖有內河甚稀縱略約之偶存多亂流而超渡邇年大渠橫流始見飛虹而懸磴昔日深廬淺揭胥免濡軌以蹇裳爰撮津梁並附堤埭列表叙實以紀其要

縣轄重要橋梁表 成紀七三六年

名	稱	位	置	通	越	道	路	建	築	年	月	備	考														
五	當	溝	橋	德	育	鄉	東	園	村	盟	汽	道	成	紀	七	三	五	年									
民	生	渠	第	二	大	橋	德	育	鄉	土	合	氣	村	沙	仁	警	備	道	民	國	十	八	年				
民	生	渠	第	三	大	橋	儉	豐	鄉	小	把	拉	蓋	村	鄂	五	警	備	道	同							
民	生	渠	第	七	大	橋	德	隆	鄉	樊	虎	營	村	薩	五	警	備	道	同								
民	生	渠	第	八	大	橋	勤	民	鄉	七	座	茅	菴	村	薩	郎	警	備	道	同							
民	生	渠	第	九	大	橋	勤	民	鄉	二	虎	營	村	薩	龍	警	備	道	同								
民	生	渠	第	十	六	大	橋	協	助	鄉	丹	進	營	村	薩	毛	警	備	道	同							
民	生	渠	第	十	一	大	橋	協	耕	鄉	侯	家	營	村	薩	毛	警	備	道	同							
民	生	渠	第	十	二	大	橋	協	農	鄉	缸	房	營	村	薩	善	警	備	道	同							
民	生	渠	第	十	三	大	橋	協	農	鄉	新	營	子	村	陶	雙	警	備	道	同							
黑	河	大	橋	和	陸	鄉	獨	力	埧	村	薩	托	汽	道	民	國	十	九	年	成	紀	七	三	三	年	重	修

陸拉齊縣志 卷二
◎保安石壩 位水澗溝門村西北接石門築自乾隆四十年爲廳理事查公發起捐募而修建者緣
邑治低凹山洪暴發直壓城隅泛濫狂流屢易冲决居民被害者再續於民國六年二十三年二十六年補
葺三次尙未堅牢嗣七三四年邑宰韓公紹祖關心民溺痛鑿前轍量地鳩工徹底改建純砌以石並將壩
身延爲七十二丈壩基鞏固礮石永安復組保管委員會以時勘查誠百年之大計堪以永垂不朽也

◎石門 鑿自咸豐六年廳同知文公任內初水澗溝溪水出溝後向西南流本村水田難臻灌溉水
利陡大而困且深乃依山鑿石門約束而操縱之水不橫溢逕直入田村人沐其惠感其德民到於今稱之
猶有去思云

◎案重修石壩碑記俱詳藝文門不贅述

附薩拉齊縣保安石壩保管委員會組織章程備考

- 一 本會定名爲薩拉齊縣保安石壩保管委員會 以下簡稱本會
- 二 會址附設於商會
- 三 會員定名爲十人至十三人
- 四 會員由商會農會街公所溝門嘉樂村威俊板甲氣朱爾圪岱吳壩等村各派一人再由地方熱心公
益推選二三人担任之
- 五 由會員中推選經理副理各一人掌管會內事務每半年期開大會一次如有緊要事故得臨時召集
會議決定之

六 本會負保管及修理石壩之全責

七 如有興工及應辦事項由經理召集會員開會決定之倘經理因事缺席時由副理代理之

八 石壩工程需用款項及人工時經會員大會決定後呈請縣公署核准施行

九 本會擬由石壩北端開鑿水渠用洋灰建築將南壩河漕沙灘地五十餘頃築壩植樹用溝水淤灌漸成膏腴之地定爲公田內之生產除隨時修理石壩需用外以作地方公益

十 此項公田由本會保管經理之

十一 石壩以南至鐵路二十八空橋以北之河漕沙灘由本會告知無主者收歸公田有主者酌給地價

十二 公田沙灘地每年召工淤灌俟成沃田後由原淤灌人耕種之限期五年如願繼續承種者得徵收

其租金

十三 本規則如有未盡事宜得隨時呈請增減修改之

十四 本會規則經開大會決定後呈縣公署核准施行之

◎官壩 邑位山陽河陰地勢低下山洪氾濫輒受水害舍馬從舟遷徙移播民苦久之道光八年理

事廳神公壽麟糾合士民鳩工建壩綢繆未雨永遏禍淵東起邑北里許西南訖吳壩村西旣障狂瀾且植堤柳迄今堤跡尙存第百年古木或以腐或被斫伐存者寥寥宣統三年同知劉公先昕倡修未果後任呼延公庚補葺之

◎案修築土壩及重修官壩均有碑記詳藝文門不贅

營 堡

◎清末民初地方承平民皆安居鄉無匪患雖有少數駐軍緝捕巡私或駐紮於廟宇及大商店故村無礮堡邑無兵營民國四年盧匪亂起城鄉被擾閭閻不安自茲萑苻疊起搶劫勒贖伏莽潛滋歲無寧日農村經濟破產村民遷徙流離九年迺於城內西北隅修建營房一所增兵駐守及二十六年重葺城頭女牆時折用營房土坯改建公共體育場前數年間雖曾寧靜然維時未久游匪重來兼之赤黨蔓延尤難防範農民飽經痛苦自衛心長故較大聚落挖壕築堡而護之衝要僻地築礮爲險以守之藉保身家俾資守望亦猶古人衆志成城之意也歟爰分區列表如左

薩拉齊縣建築圍堡暨圍壕村莊表

區	別	建築圍堡村莊	建築圍壕村莊	建築圍堡村莊	建築圍壕村莊
第二區	二十四頃地村	小把拉蓋村	大喇嘛窩	苗六圈子村	鄂四營村
		張義成窩村	仁義社村	後稷社村	銀匠窩子村
		五犏牛窩村	竹拉沁村	發彥申村	西十大股村
					東大社村

朝號營村		哈素村	北喇嘛營村	保同河村	巧爾氣村	三間房村	小三眼井村	侯家營村	黑沙兔	新村	瓦不亥淖村	上小韓營村	波羅營村	鄂爾圪遜村	下七合氣村	沙爾沁村	金家圪塔村
後善岱村		善友板申村	前馬羣村	參							丹進營村	東莫兀梁村	蘇波羅蓋村	納太村	溝門村	板申氣村	
公布什拉村		高泉營村	大岱村	王木匠圪塔村	毛岱村	張老五營村	廟營子村	三眼井村	白銀廠汗村	張子淖	任三窩子村	下小韓營村	缸房營村	大把拉蓋村	北只圖村	上七合氣村	
		二十家子村	西河沿村	後馬羣村							榆次營村	老藏新營村	東老藏營村		沙兵崖村	威俊村	
第五區								第四區				第三區					

雙龍鎮董家營村定襄營八旗牛營村	木頭湖濠沿路三吃塔大沙金兔	繁峙營南北漳村里素村善岱村	召上村	十二棋營	獨立堪村	小沙金兔村
合	計	五	三	三	一	

◎附註近來官廳倡導鄉村築堡自衛固屬要圖惟小邨落零星疏散聯絡維艱但能逐漸興修治安必然無慮匪果絕跡民得安居地方事業當能建設生聚教養庶可駭焉

醫院

◎平民醫院 位大西街路南民國十八年設立崑供邑人療病費甚廉貧寒患者頗踴躍事變停辦迄未恢復

◎靖亞醫院 位大西街路南成紀七三三年縣長張琳顧問石井鑑地方未靖傷病十兵缺乏醫療市民衆多患病者苦難覓治乃聘日醫西角貞一爲院長義務施療故就診者日衆近增設手術室擴備益臻完善（至內部醫療設備更屬應有盡有舉凡新式治療器具無不備置市民受惠良屬至大云爾）

◎耶穌教會附設醫院 在大西街路南爲人治病卓效素著設備亦精潔尤以婦女難產症接生手

術最精邑人誇爲特效活人無算並售婦產止昏藥赤貧者施恤之概不取費焉

◎本邑商營醫院 散居市內約有數家惟以設備簡陋醫師知識與技術有深湛之造詣者尙少故業務未能發展

公共場所

◎民衆教育館 位中大街爲民國十四年駐軍孫良誠旅長倡集地方紳商捐建者式仿歐制樓凡一層前有露天方臺四面紅窗重簷白壁巍峨高聳峙立中街樓上爲圖書館樓底爲宣講所內足容二百餘衆縣志館寄設樓上劃半爲編纂處牕明几淨微感塵囂究屬本城特殊勝地館內備儲圖書甚多由該館規定閱覽時間准民衆隨意瀏覽以期教育普及縣內有知識者因購書困難時假該館備書增開新知者更屬多見誠本縣有利於民衆之場所也 (該館現被警署佔用而館址尙未定)

◎舊公共體育場 遺址在城內東北隅柳林街民十四建中列運動設備甚夥惜管理不佳日漸破毀今已廢爲園圃

◎新公共體育場 在城內西北隅舊營房遺址於成紀七三三年闢建團體練習足容數千衆

◎公會堂 在縣公署西側成紀七三五年建築式樣新穎內部寬敞每遇集會或游興演劇時均藉斯址可容五百餘衆爲本縣著稱之建築也



綏遠省文史研究所