



西京雜記

漢書卷之九十八

漢書卷之九十八

乾隆甲戌開雅

# 西京職官印錄

鄧尉徐氏藏版



人之為學戒趨今而貴法古然欲法古必  
儲之多取之精斯可以成家而傳後不  
惟學也凡藝皆然刻符摹印秦以後  
莫盛於漢東漢馬援上奏符印所以為信  
天下不心者多宜薦曉古文字者以正郡  
國印章學古編載漢有摹印篆其法

方正典隸相通晉唐以來妄作屈盤古意  
寢失故印章必以漢為宗元吾子行趙  
子昂明文三橋何長卿於秦漢外另  
闢一途漸趨妍媚而骨幹殆存

國初顧云美荅欲復古法而人莫能從  
近人巧相雕飾或恣意詭異以示新奇

并吾趙文何之體而盡去之雖人心好異  
使然亦由未見古人無從取法也徐子友  
竹少嗜篆刻志法古人客遊淮浦程子  
嘉江館於其家尊鑿鍾鼎名畫法書  
羅列左右而秦漢古銅印多至一千有  
餘及竹朝篆夕追得之神理刻成西魚

職官印錄一帙偏旁點畫規矩森然友  
竹之於漢印可謂見之多而取之精  
矣按漢時朝爵印文用鑄軍中印文  
用鑿私家印文用鐫者多今友竹以  
刀筆鑿刻而神會朝爵軍中之法殆彙  
古人于腕下心手相遠藝通乎神者

歟然予於是錄尤重其能存一朝之良  
制焉錄中皆準史記將相名臣漢書功  
臣百官公卿物表有表可考者列於首  
祿見附見者次之或書爵而不去官或  
佩兩綬職與爵兼者則分叙之其名雖  
之以時改易者則並叙之以誌沿革西

京友制披錄秩然至異姓功臣封侯者  
 必其事功顯著然後入錄若辟陽侯審  
 食其酷吏田廣所佞倖董賢丞相周青  
 劉舍等皆屏焉一予一敘並寓賞罰即謂  
 得史氏之遺可也夫古來棘猴玉楮之  
 類不能久傳惟其無所係也友竹斯錄

豈唯賞其執事之正哉

乾隆丙子歸累沈德潛題

時年八十  
 友四

分隸興而古文篆籀之學止一絲九鼎實係  
於私印顧藝苑天荒苒苒塞目即吳門自文  
國博擅場以來若顧云美袁卧生顧元方近  
今之林鶴田顧南原而外幾成輟響蓋見聞  
不該學無淵源所謂六書不能精義入神而  
能奏刀如管吾不信也吾友徐君孝先談洽

博聞深於嗜古者慨於俗暈亟思有以發藥  
之爰取龍門扶風諸史上自列侯下暨丞令  
錄其人見於列傳而字法之見於古印者共  
得若干謂之西京職官印錄不惟考覈精詳  
至其人之去留尤見深意若夫用法之高古  
絕俗印錄具存知之者能自得之不待予之

喋也予往從里中吳孝廉德揚所見藏印  
千五百餘垂五十年尚往來心目尚雖無老  
成人尚存典型則孝先之貺予以典型也厚  
矣曰喜而記之

乾隆壬申十一月十九日錢唐陳撰



秦斯畫藍田璞為璽文惟受天之命皇帝壽昌  
者窠古自茲相沿始佩官印而私印由之緣起  
漸泥其文以為信然秦刻或襍佗體惟九字印与  
兩漢印章務為簡古類皆增損程邈八分若後世  
子行氏所謂螭匾法者又自為摹印之一體雖由  
人意渾然出於天成王球以來集錄者數家皆

搜羅未博就中所見亦止軍中置官為多蓋王人  
外吏率有常負印從官非角剗字蝕不易故所  
傳絕少非若臨戎者人而予之也傳未夥而間以  
摹刻則形具而神亡如稻去粒存稃而已我友徐  
子友竹自謂得見古印累子又寢食斯事者數載  
故其精神力量常與古之作者默契逢來不習

而成意到即合猶慮無以盡發其蘊迺取遷固  
書傳人物所歷之官位部居而刻之泥為兩巨帙  
以眎余老眼茫然非自言莫能知其非古印也晉魏  
莊簡極致力於六書之學而其門人徐官從之  
講解及著為印史幾成戲論官雖出自他族而  
與友竹姓同後來屋上如是遠耶東維子慨時

官之橫嘗因朱伯圭氏謂佗日為今將軍刻  
印試以告之豈時之將軍猶有可語者乎友竹  
東書歸耕漁舊址日弄數鈕於湖山煙雨之外  
睥睨二千年已上之人物因其官而論其世以方寸  
鐵為予效或刻或否則今之賢之然得至於友竹  
之前者蓋寡矣予高友竹以父藝之末而能激勸乎

人者如此也若徒篆刻之工宜其尸限可穴乃不妨  
使之技成而寂寥則友竹之道益重東維子猶  
淺之乎為伯圭者言之也林村居士謝淞洲序時  
辛未九月廿有七日

少侍先子學偶得文國博襍印數番  
喜而模之先子或以玩時妨業遂棄去  
然于中若有結習每樂從長老探其  
原流而甄別之也年廿二怙恃總背學無  
所成家居懣懣不自得乃渡江從遊于  
淮陰水南程師之門未幾師歸道山

遂移榻師意齋自丙辰歲至今將一  
紀矣師意主人雅嗜古而予所居小樓  
六楹幾同雲林清閤之閣尊彝鐘鼎  
法書名畫羅列左右日坐卧其中居  
然皆我有也而尤篤愛古銅印不置印  
凡一千有奇或秦或漢鏤鑄相兼製

具法備神凝氣結莫可端倪以視鄉所  
見集古印譜印統印藪諸書雖極鉤  
模之巧究屬優孟衣冠其古孫特教  
之聲音笑貌不啻什伯倍蓰也欣然  
有得遂復肆力為之夕欲勒成一編以  
自娛而竊恠夫摘抉古人文字一二語闡

入印中皆成死句且與表信之旨大相  
乖齟如世所傳學山園承清館諸編  
是也因思印為璽節之遺上之所以表  
職官而信萬方者也始于周沿于秦而  
法備于漢而職官之莫備于漢以漢之  
職官入印庶幾其有合乎乃取馬班二

書之官爵上自列侯下迄令丞錄其人  
見紀傳而字法之見古印者共得若干  
印謂之西京職官印錄西京之職官非  
盡乎此也去取之際寓微意焉嗟乎  
少不知學壯詭無成徒使堂上白日消  
磨石於抒粒遺興之餘揚子雲所謂

雕蟲小技壯夫不為者顧乃攷砒樂  
 此不疲不<sub>レ</sub>重可歎乎雖然飽食終日  
 無所用心聖人致嘆夫不有博矣則予  
 之所為<sub>レ</sub>猶賢乎已云爾乾隆十一年  
 歲次丙寅秋七月既望徐堅自序

凡例

一是錄大綱一準史記將相名臣表漢書功  
 臣百官公卿二表自劉戾呂下所列次第  
 皆因之而仍呂班氏表序分冠於晉度使  
 覽者得有所考且與印文可呂互證至如  
 高祖為洲公為碭郡長及軍中所置官屬

如洲丞襄賁令中涓左司馬之類皆不入錄  
 項羽王莽所置官屬名雖見於史漢皆非漢制夫不入錄

一同姓異姓諸王雖均為人臣賦各君其國不得臣職官槩之不入錄其所屬官如大傅內史丞相郎中中尉等職皆其自置夫

不錄

一異姓功臣封侯者按表共五百餘人今惟擇事功顯著班馬為立傳者入錄他如辟陽侯審食其廣嚴侯召毆廣平侯薛毆等無傳者不錄又酷吏如田廣明田延季佞奉如董賢潭于長等及外戚呂恩澤為侯



而功烈無聞者雖有傳或不錄臣丞相封侯如陶青鑄會嚴青翟李蔡等無傳者或不錄

一丞相大尉御史大夫別將軍奉常郎中令衛尉大僕廷衛典客宗正治粟內史中尉水衡都尉內史等官皆考諸於表臣嘗尻

是位者注明印下如丞相印注蕭何而相國印復注蕭何是也其他祿見紀傳不能考其授職之先後者即臣紀傳之次序爲入錄之先後如丞相長史朱買臣丞相少史王壽之類是也又或史存其官而佚其人者但注見某紀某傳如御史中執灋建

章衛尉之類是也

一按漢書地理志爲州十三州有刺史爲郡國一百有三郡各領縣縣共一千三百有奇郡有大守都尉司馬縣有令長丞尉狀無志表可考不設臆定授職之先後惟收其襍見於紀傳者得若干印餘從闕

一按職官之名往往有載表序而不見紀傳者如御史屬之長史大常之屬大樂大祝等類蓋凡足職者無事迹可書故其名未及之晦耳有表序所無而見於紀傳者如丞相少史符璽御史大常掌故協律都尉等類班表在師古時已稱爲闕文更歷幾

千百季遺漏益多今馮紀傳已類增入大抵不見紀傳而載表序者闕之不載表序而見紀傳者補之斯區區損益之旨也

一按漢官常已別侯后之如鄴侯蕭何平陽侯襲參俱爲相國是也考高后二季丞相臣平言謹與絳侯臣勃豳周侯臣商頡陰

侯臣嬰安國侯臣陵等議則署廢而不署官又按霍光廢昌邑王率內楊敞霍光張安世等則署官而不署廢王譚魏聖趙昌樂屠者堂等已別侯奉翰請則署廢而不署官金日磾子賞嗣父爲侯又爲駙馬都尉佩兩綬可知職與廢可爲兩印今分收

之曰就考古是正焉

一按漢代官名曰時改易如相國丞相為司徒大尉為大司馬之類名號既更印章亦易今竝收錄曰見沿革

一按漢舊儀凡劉侯丞相大尉三公前後左右將軍黃金印文曰章中二千石二千石

銀印文曰章千石中二千石二百石及士庶通用者曰印歛觀今世所傳漢銅印亦不盡歛如冠軍侯平都侯竝稱印而高安侯又稱章襍號將軍亦或稱印或稱章大將軍則印章二字聯用可知元可通融不必泥於一定也

印說七則

附錄

去古日遠事趨簡易正艸迭興籀篆若無所用矣然今作印必用籀篆者為其仍古也然則印雖小遺而具復古之意若乃私心增損任意屈信鍾鼎籀篆裸然竝進欲求合乎古蓋難矣晉昌黎謂讀書先識字愚以為作印

必先明篆明篆卽所謂識字也篆旣明則斲輪削鐻自有得心應手之妙卽書漢微窠突非旦夕可企不得已請召秦漢遺印爲終南捷徑庶幾得所從入若舍是他求僂墮外道佗印之秘先章灋次刀灋刀灋所召傳章灋也而刀灋更難於章灋章灋形也刀灋神也

形可模神不可模譬之寫真者兩人竝寫一人一則聲音笑貌呼之欲出一則凶狀無生趣同是五官而一肖一不肖則得其神與得其形之異也得其神則形之清濁妍媸不求其肖而自無不肖也狀神寓乎五官之中溢乎五官之外不可言喻難召力取古人論詩

文謂言有盡而意無窮正謂此也

章灋如名將布陳皆尾相應奇正相生起伏  
向背各隨字勢錯綜離合回互偃仰不假造  
作天然成妙若必刪繁就簡取巧逞妍則必  
有攤腫渙散拘牽局促之病矣

刀灋難言說大約如書家作字中鋒懸

擊爲主鋒正則直擊懸則靈擊不能懸則鋒  
終不得正所謂懸者非但擊不著紙之說也  
譬如物之懸於空中卯旁無著操縱指揮惟  
心所使蓋懸則能轉轉則靈靈則物爲我用  
而不爲物用久之觸手成妙筆無畱滯有不  
知其然而然者矣今觀秦漢印中壯如鼓劍

納如抽繭端莊如擗笏坐紳妍麗如香葩堅  
昂如山岳阿耨如風柳直如挺戈屈如拗鏡  
絲轉折如脫刃如折竹密如布棊疏如晨星  
斷如虹收聯如雁度縱如縱鷹收如勒馬厥  
狀非一其妙莫窮者惟一片神行其間目故  
能出於無灑臻於極灑今試已作書之灑心

模而手追之可漸入乎堂奧若專求工致或  
已剝落爲老斷續爲古過肥過瘦爲構顛倒  
敲仄爲奇非不可觀識者終惡其鑿

說文印瑞信也从爪从卩會意爪持卩已表  
信也古有玉卩玉爲之角卩犀角爲之人卩  
龍卩金爲之符卩竹爲之又有璽卩旌卩璽



印者既爲符又加璽於上周禮注白印卽手  
執之口其文正而不可印印則字反矣然則  
今之印卽璽口之遺意也上古之璽君臣通  
用秦呂下始天子所御者白璽今傳來有大  
小玉璽李斯篆孫壽刻者是也漢制諸侯王  
白璽列侯丞相大尉三公崩後左右將軍及

中二千石二千石皆白章視其品秩或金或  
銀或銅爲之翻沙撰蠟鎔鑄成文而能不失  
筆意千石中百石中百石至二百石呂下及  
士庶通用者白印皆銅爲之鏤鑄相兼璽口  
遺文斯爲極盛大抵官印則書其官廢系呂  
綬坐於中閒爲佩服之章私印則書其姓名

而已皆所已衰信也故大不過寸唐則王公所佩者易已龜負別作大印施於率牘艱疾李泌始有端尻室三字印宋人始已道號入印其後踵事增華趨爲工巧擗詩句填塞成文更款式轉合成體終乖古意不可多作漢人有模印篆夾白繆篆平正方直篆隸互

用狀其增損疏密極有意義非若今人之故爲增損故爲疏密也又皆白文承璽口遺意也唐已來始有朱文復多蟠曲非復自然矣宋趙子昂矯之已圜轉去古愈遠狀一本評氏字無疑難近代則益蕪歲襍陳不知纍纍者爲何語

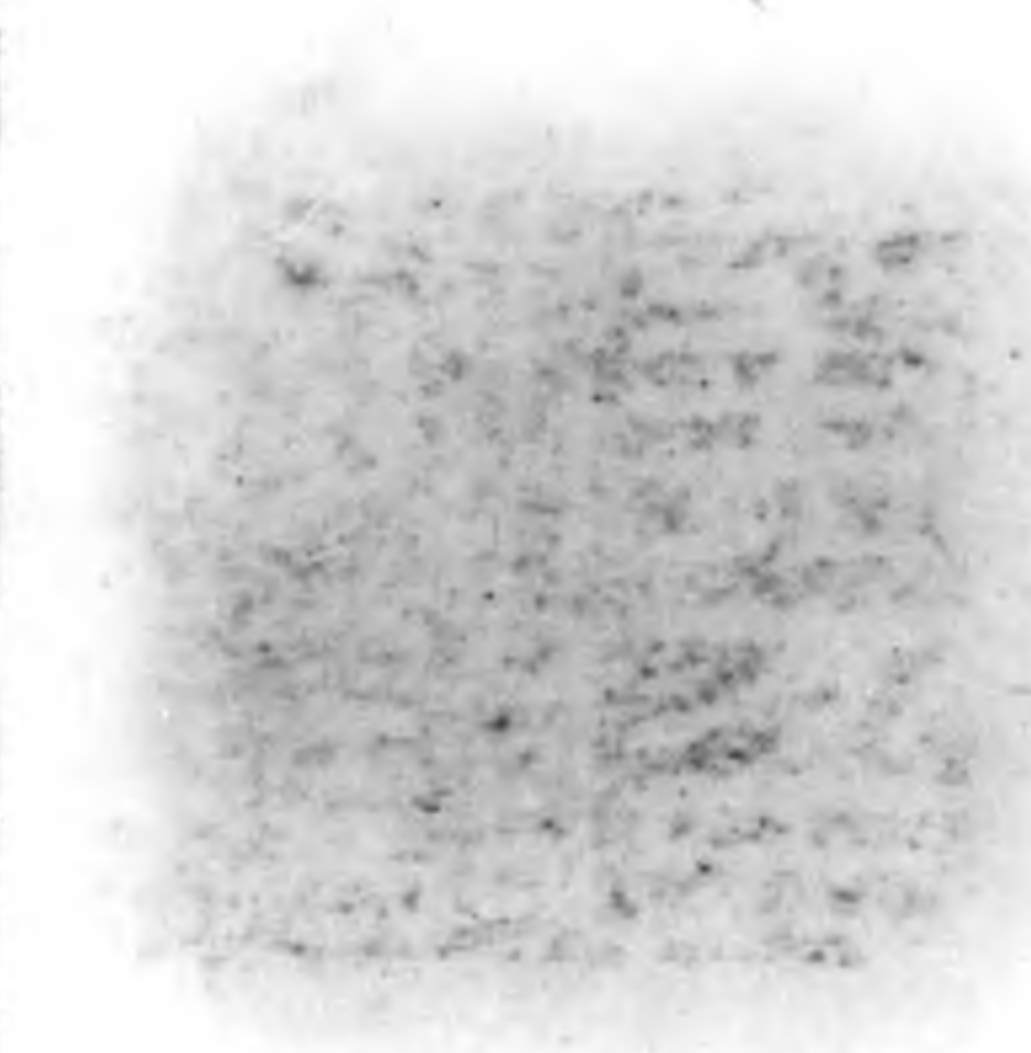
作印須於興到時明窗淨几茶甌香清摩挲  
佳石偶狀欲作而石之位分與字之體勢適  
相融洽心逸手閒若歛率刀輕重緩急惟心  
所欲此樂當不讓陶靖節開卷有得時也若  
遇人非識者石非良質無情促迫勉彊從事  
雖刻意求工而興不來卦作勞益拙矣總之

漢人作印無所謂章灑刀灑而灑自在有意  
無意之間令人竭力爲之適成其醜卽一小  
技而古今人不相及有如此哉

印說終

印錄說

七  
復新官



西京職官印錄卷上

吳郡徐堅集

侯印第一

淮陰侯韓信



兪侯藥爺



印錄 侯印

卷上

一 復介官



艷侯蕭何



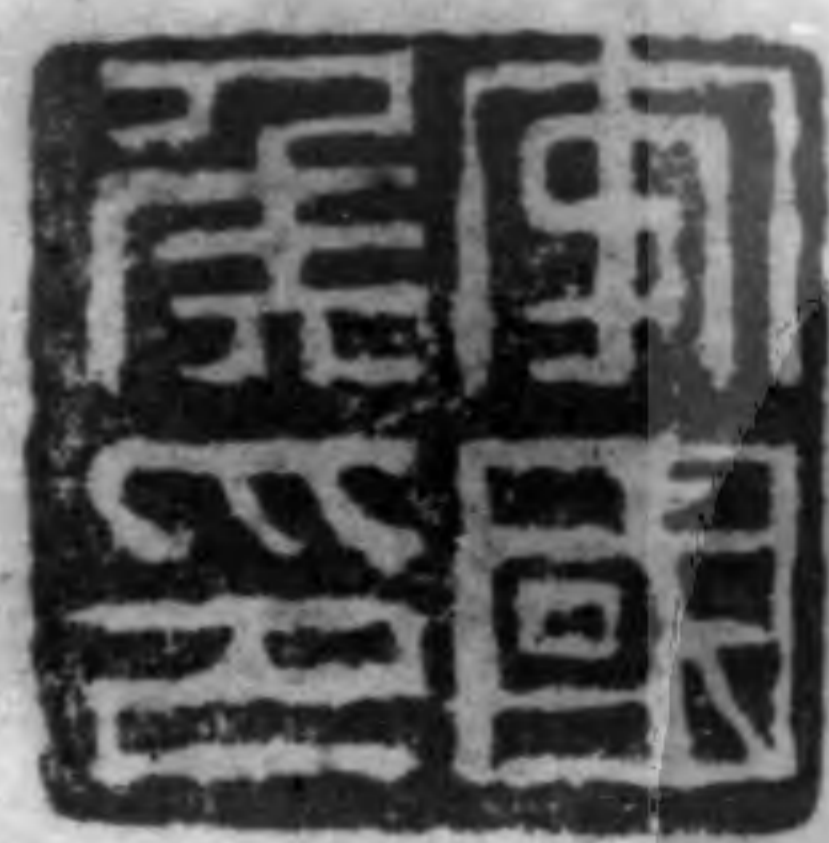
平陽侯韓參



留侯張良



圉逆侯陳平



安國侯王饒



絳侯周勃

印象侯印

卷上

二 夏 介 官



彝周侯樊噲



周侯鬯商



汝陰侯夏侯嬰



穎陰侯灌嬰



賜餒侯傅寬



信都侯靳歙



龍成侯周縉



北平侯張蒼



汾陰侯周昌



江邑侯趙堯



廣訶侯趙敖



故安侯申屠嘉



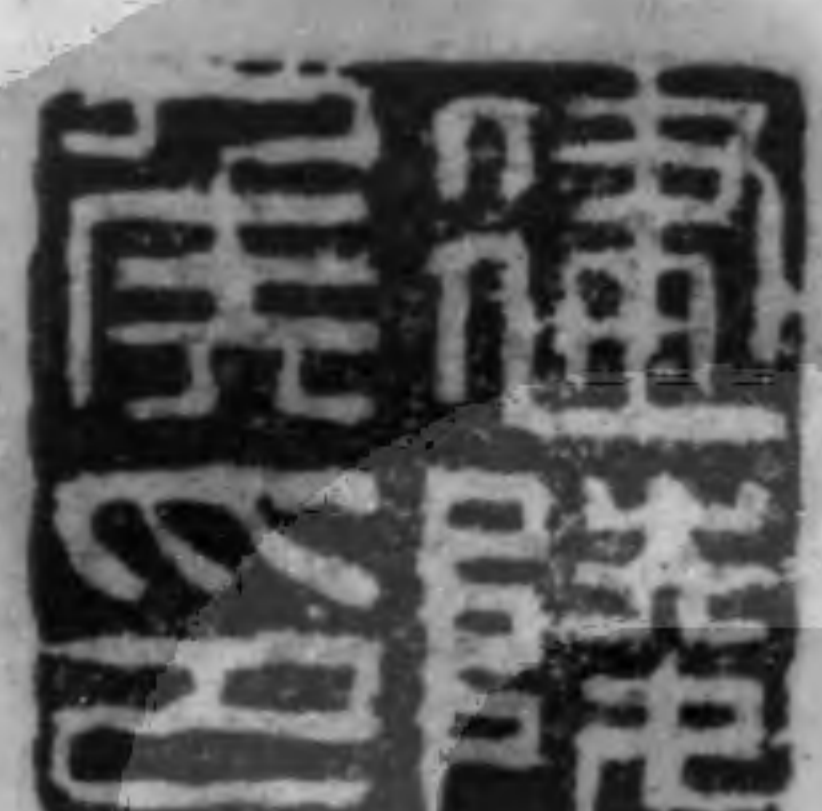
建信侯婁敬



宜饒侯息夫躬



牧从侯石慶



建饒侯衛綰



塞侯直不疑



魏其侯竇嬰

印錄侯印

卷上

五

襄新宮





安侯田蚡



平陵侯蘇建



長平侯衛青



冠軍侯霍去病



合騎侯公孫敖



斥頭侯張次公

日錄  
侯印

卷上

六

襄新館



絕離侯路博德



從輿侯趙破奴



平津侯公孫弘



富平侯張安世



建平侯杜延年



博望侯張騫

海西侯李廣利



南甯侯公孫賀



澎侯劉屈氂



富民侯車千秋



宜春侯王訢



安平侯楊敞



印錄侯印

卷上

八

新官



平通侯楊惲



賜平侯蔡義



博陸侯霍光



秬侯金日磾



韞成侯金安上



營平侯趙充國



義錫侯傅爪子



長羅侯常惠



安遠侯艷吉



義成侯日延壽



西平侯于定國



長平侯彭宣

印錄 侯印

卷上

十

東華錄



扶陽侯章賢



高平侯魏相



博陽侯丙吉



樂安侯匡衡



安昌侯張禹



博山侯孔光



扶德侯馬宮



樂昌侯王裔



高叅侯博喜



高叅侯博喜



高錫侯薛宣



錫鄉侯米博



高饒侯翟方進



汜鄉侯何蒼



新甫侯王嘉



高樂侯師月



建成侯王霸



條侯周亞夫  
補遺







丞相按表高帝元年泚相蕭何為丞相



相國按表高帝九年丞相蕭何遷為相國  
又曰十一季更名相國此師古所謂史之  
闕文難已盡通也



右丞相按表惠帝卯季安國侯王綏為右  
丞相



左丞相按表惠帝卯季囿逆侯諫平為左  
丞相



大司徒按表哀帝元壽三年召丞相孔光  
為大司徒表叙他二季



丞相長史朱買臣曾為之見張湯傳



丞相少史王壽曾為之見昭帝紀



丞相司直翟方進曾為之見本傳

大尉印第三

大尉棗官金印紫綬掌丞事丞帝建元二年省元狩

卯季初置大司馬巨冠將軍之號宣帝地節三年置

大司馬不冠將軍大無印綬官屬成帝綏和元季初

賜大司馬金印紫綬置官屬祿比丞相去將軍哀帝

建平二年復去大司馬印綬官屬冠將軍如故元壽

二季復賜大司馬印綬置官屬去將軍位在司徒上  
有長史秩千石

大尉按表高帝五季大尉盧綰



大司馬大將軍按表正帝元狩卯季大將  
軍衛青為大司馬大將軍



大司馬驥騎將軍按表正帝元狩卯季驥  
騎將軍霍去病為大司馬驥騎將軍



大司馬車騎將軍按表宣帝地節三季車  
騎將軍光祿勳張安世為大司馬車騎將  
軍



大司馬衛將軍按表宣帝地節三季大司  
馬車騎將軍張安世更為大司馬衛將軍





大司馬按表宣帝地節三年右將軍霍禹為大司馬



大司馬驥騎大將軍按表哀帝元壽元年大司馬衛將軍丁明更為大司馬驥騎大將軍

御史大夫印弟卯

御史大夫秦官位上卿銀印青綬掌副丞相有兩丞

秩千石一曰中丞在殿中蘭臺掌圖籍秘書外督詔

刺史內領侍御史員十五人受公卿奉事舉劾按章

成帝綏和元年更名大司空金印紫綬祿比丞相置

長史中丞官職如故哀帝建平二年復為御史大夫

元壽二年復為大司空御史中丞更名御史長史有

繡衣直指服虔曰指事而行無阿私也出討姦獮治

大獄丞帝所制不常置



御史大夫按表高帝元年內史周苛為御  
史大夫



大司空按表成帝綏和元年御史大夫何  
敞為大司空



御史中執灋佚人見高帝十一年二月詔  
晉灼曰中執灋中丞也



直指使者按丞帝經天漢二年遣直指使  
者暴勝之云云



符璽御史趙堯見周昌傳



侍御史兒寬曾為之見本傳



御史中丞李文見張湯傳

大傅大師大保印第五

大傅古官高后元季初置金印紫綬後省八季復置

後省哀帝元壽二季復置位在三公上

大師大保皆古官平帝元始元季皆初置金印紫綬

大師位在大傅上大保次大傅

印錄大傅

卷上

二十

復新官



大傅按表高后元季右丞相王謨為大傅



大帥按表平帝元始元季大傅孔光為大帥



大保車騎將軍按表平帝元始元季車騎將軍王龔為大保車騎將軍

劉將軍印弟卯

尚後左右將軍皆周末官秦因之位上卿金印紫綬

漢不常置或有尚後或有左右皆掌兵及卯夷有長

吏秩千石



大將軍按高帝紀元季呂蕭何薦拜韓信為大將軍初見於表者則自景帝三季故詹事實嬰為大將軍始





車騎將軍按表文帝二年大中大夫薄昭為車騎將軍



衛將軍按表文帝元年代中尉宋昌為衛將軍



上將軍呂祿曾為之見高后紀



復土將軍按表文帝後元七年詔中舍張奩為復土將軍



將屯將軍按表文帝後元七年屬國捍為將屯將軍



驥騎將軍按表文帝元狩三年冠軍侯霍去病為驥騎將軍



護軍將軍按表  
帝元光二年御史大夫  
韓安國為護軍將軍



驍騎將軍按表  
帝元光二年衛尉李廣  
為驍騎將軍



輕車將軍按表  
帝元光二年大僕公孫  
賀為輕車將軍



材官將軍按表  
帝元光二年大中大夫  
李息為材官將軍



騎將軍按表  
帝元光二年大中大夫公  
孫敖為騎將軍



游擊將軍按表  
帝元朔五年衛尉蘇建  
為游擊將軍



強弩將軍按表  
堯帝元朔五  
年左內史李  
沮為強弩將軍



中將軍按表  
堯帝元朔中  
年合騎侯公孫  
敖為中將軍



左將軍按表  
堯帝元朔中  
年大儼公孫賀  
為左將軍



後將軍按表  
堯帝元朔中  
年李廣為後將軍



前將軍按表  
堯帝元狩中  
年李廣為前將軍



右將軍按表  
堯帝元狩中  
年主廠趙食其  
為右將軍



伏波將軍按表  
元帝元鼎五年衛尉路博德為伏波將軍



樓船將軍按表  
元帝元鼎五年主廚楊僕為樓船將軍



橫海將軍按表  
元帝元鼎五年故龍額侯韓說為橫海將軍



龍額侯附



貳師將軍按表  
元帝元漢五年因杆將軍李廣利出朔方



因杆將軍按表  
元帝元漢五年因杆將軍公孫敖擊匈奴



度遼將軍按表  
昭帝元鳳三年中郎范明及為度遼將軍



祈連將軍按表宣帝本始二季御史大夫  
田廣明為祈連將軍



蒲類將軍按表宣帝本始二季營平侯趙  
充國為蒲類將軍



盧耳將軍按表宣帝本始二季富民侯田  
順為盧耳將軍



破羌將軍按表宣帝神巖元季酒泉大守  
辛荃賢為破羌將軍



奮丞將軍按表元帝永光二季大常任千  
秋為奮丞將軍



建威將軍按表元帝永光二季雲中大守  
韓次君為建威將軍



浮沮將軍公孫賀曾為之見衛青傳



拔胡將軍氍昌曾為之見衛青傳



匈河將軍趙破奴曾為之見匈奴列傳



上郡將軍盧卿曾為之見匈奴列傳



北地將軍魏遼曾為之見匈奴列傳



隴西將軍周竈曾為之見匈奴列傳

甲錄 別將軍

卷上

主

東漢書



浚稽將軍按帝紀大初二季遣浚稽將軍  
軍破奴出朔方



戈船將軍按帝紀元鼎元年季歸義  
嚴為戈船將軍



歸義  
附



將軍  
下瀨將軍按帝紀元鼎元年季中為下瀨



步兵將軍按表平帝元始五年執金吾王  
駿為步兵將軍



大將軍長史公孫遺曾為之見昭帝紀



大將軍司馬楊敞曾為之見本傳



大將軍軍正庫舍杜欽曾為之見本傳



軍正丞胡建曾為之見本傳



驍騎將軍司馬趙破奴曾為之見衛青傳



右將軍長史姚尹曾為之見成帝紀



車騎將軍軍中舍丙吉曾為之見本傳



軍中司馬王尊曾為之見本傳





營軍司馬谷永曾為之見本傳



軍假候丞杜勲見陳湯傳



車騎將軍長史趙充國曾為之見本傳



假司馬按趙充國傳武帝時召假司馬從  
貳師將軍云云





中卯季夏名大祝為祠祀堯帝大初元季夏名廟祀初置大卜

博士秦官掌通古今秩比卯百石員多至數十人堯帝建元五季初置五經博士宣帝黃龍元季稍增員十二人元帝永光元季分諸陵邑屬三輔王莽改大常曰秩宗



奉常按表高帝七季博士叔孫通為奉常



大常按表景帝中卯季奉常吳利夏為大常



大常丞徐偃見終軍傳



大常掌故按鼂鎔傳曰文學為大常掌故



大常博士佚人見劉韶傳



大史舍見大史公自叙



渭饒舍官舍馮參曾為之見本傳如漳白  
給饒上祭祀之事



渭饒寢中詔馮參曾為之見本傳師古白  
渭饒之寢詔也



高寢舍韋方山見韋賢傳

高寢毘車千秋曾為之見本傳



協律韻尉李延季見李廣傳



毘中舍印第八

毘中舍秦官掌宮殿掖門戶有丞丞帝大初元季夏  
名充祿勳屬官有大夫毘謁者皆秦官又期門羽林  
皆屬焉



毘中舍按表高后二年毘中舍王愔啟



允祿勲按表在帝大初元季詔中舍徐自為夏為允祿勲



右將軍允祿勲張安在曾為之見本傳



車騎將軍允祿勲張安在曾為之見本傳



椒騎允祿勲于永曾為之見于定國傳

大夫掌論議有大中大夫中大夫諫大夫皆無員多至數十人在帝元狩五季初置諫大夫秩比八百石大初元季夏名中大夫為允祿大夫秩比二千石大中大夫秩比千石如故



大中大夫陸賈曾為之見本傳



侍中大夫劉歆曾為之見本傳



右轉大中大夫劉歆曾為之見本傳



大中大夫給事中東方朔曾為之見本傳



左轉大中大夫馮侯兼見馮侯勝傳



中大夫泄公見張目陳餘傳



光祿大夫劉辟疆曾為之見昭帝紀

光祿大夫給事中張猛見劉向傳



侍中光祿大夫張放曾為之見張湯傳



騎都尉奉車光祿大夫劉歆曾為之見本傳

椒騎都尉光祿大夫馮平見霍光傳



左輔中郎將光祿大夫段會宗曾為之見本傳







諫大夫杜延季曾為之見昭帝經



諫大夫給事中蔡千秋見儒林傳



椒騎諫大夫張延壽見張湯傳



椒騎諫大夫給事中劉向曾為之見本傳



中諫大夫云敞見本傳



中諫大夫曰延壽見本傳

覬掌守門戶出充車騎有議覬中覬侍覬覬中皆  
 無員多至千人議覬中覬秩比卯百石侍覬比卯  
 百石覬中比三百石中覬有五官左右三將秩皆  
 比二千石覬中有車戶騎三將  
如淳曰主車白車覬主戶衛白戶覬  
 秩皆比千石



中覬將衛廣曾為之見荅帝經



五官中覬將房鳳見儒林傳



侍中中覬吾叢壽王曾為之見本傳



侍中中詔將張彭祖見宣帝紀



左曹中詔將辛慶忌曾為之見本傳



右曹中詔將趙邛見趙充國傳



檄騎中詔將張霸見張湯傳



匈奴中詔將金參曾為之見金日磾傳



詔中舍副中詔將張勝見李廣傳



詔中戶將蓋寬饒曾為之見本傳



詔中右曹劉德見楚元王傳



騎詔將李廣曾為之見本傳



騎詔張釋之曾為之見本傳



右騎將傅寬曾為之見本傳



右曹侍詔薛况曾為之見本傳  
補遺

謁者掌賓讚受事員七十人秩比中百石有儀

秩比千石

應劭白謁請也白也儀主也按高后八年封中謁者張釋卿為侯孟康白宦官

也如漳白灌嬰為中謁者後常曰  
奄人為之諸官加中者多奄人也



謁者按蕭何傳漢五年關內侯鞮千秋為謁者



謁者儀舛鞮公見鼂鎔傳



中謁者舍吏立見毋將隆傳



中謁者丞諫臨見成帝經



內謁者舍鞮穰見宣帝經

期門掌執兵遊從帝建元三年初置比髡無員  
 多至千人有儀秩比千石平帝元始元年更名  
 虎賁置中髡將秩比二千石

期門髡遂成見傅子傳



羽林掌遊從及期門帝大初元年初置名曰建  
 章營騎後更名羽林騎又取從軍死事之子孫養  
 羽林官教曰五兵號曰羽林孤兒師古曰五兵謂  
 弓矢及矛戈戟  
 也羽林有舍丞宣帝舍中髡將騎髡尉盟羽林秩  
 比二千石

諸吏中郎將羽林監任勝見霍光傳



儀舛印第九

儀舛秦官自侍中尚書博士郎皆有古者重正官有

主舛曰督課之軍屯吏驕宰永郎宮人皆有取其領

事之號

孟康曰皆有儀舛隨所領之事曰為號也

尚書儀舛艷崇見本傳





侍中儀軼莽何羅曾為之見帝經

衛尉印第十

衛尉寮官掌宮門衛屯兵有丞景帝初更名中大夫

舍後元季復為衛尉屬官有公車司馬衛士炊費三

舍丞

師古曰公車司馬掌殿司馬門吏徵宮中天下上事及闕下凡所徵召皆總領之舍秩中百石

衛士三丞又諸屯衛候司馬二十二官皆屬焉長樂

建章日泉衛尉皆掌其宮

師古曰各隨所掌之宮召名官職略同不



常置

衛尉按表高帝卯季將軍麗音為衛尉



長樂衛尉呂夏始見高后紀



建章衛尉按宣帝紀元康元年季初置建章

衛尉



未央衛尉李廣曾為之見本傳



侍中衛尉王鳳見成帝紀



甲錄 衛尉

卷上

甲六

襄業館



建章盟侍中衛青曾為之見本傳



侍中建章盟李饒曾為之見本傳此與衛青同為一官而立二印者已見漢時制度可已顛倒稱謂如此



衛司馬谷吉見元帝經師古白即衛尉人屯之衛司馬也堅按師意齋藏有中衛司馬卯字印



長樂屯衛司馬馮遂見馮奉世傳



公車舍張釋之曾為之見本傳



公車丞任章見梁丛賀傳



中大儀掌皇太后輿馬不常置也。荅帝大初元奉夏

名家馬為桐馬

應劭曰主乳馬取其汁桐治之味醅可餼因召名官也

初置路

輪



大儀按表高帝元季滕舍夏侯嬰為大儀



大儀右轉給事中杜延季見杜周傳



左轉大儀張延壽見張安世傳



大儀丞張敞曾為之見本傳



移中殿監蘇老見昭帝紀



騎馬舍嚴安見本傳



駿馬監傅办子見西域傳



中大僕史立見母將隆傳



未央殿舍上官桀曾為之見外戚傳



大殿丞減宣見酷吏列傳





廷尉按表高帝卯季廷尉義渠



大理按表景帝中卯季廷尉瑕夏為大理



廷尉正見張湯傳佚人



廷尉盟醜吉見宣帝紀



廷尉平見宣帝紀佚人



廷尉史張湯曾為之見本傳

大理正見何孟傳佚人



軍司空杜延奉見杜周傳注白主獄官也



興客印第十三

興客寮官掌諸歸義蠻夷有丞景帝中卯季夏名大

行舍丞帝大初元季夏名大鴻臚

堅按景帝經中二季已有大鴻臚之

名與此異屬官有行人譯官別火三舍丞及郡縣長丞丞

帝大初元季夏名行人為大行舍初置別火王莽改

大鴻臚白興樂初置郡國縣屬少府中屬中尉後屬



大鴻臚



典客按表高帝五年廣平侯薛歐為典客



大鴻臚按表文帝大初元年季大鴻臚壺充國



大行舍按表叙景帝中卯季更名大行舍表佚其人又按文帝建元元年季大行舍充



大行丞蕭望之曾為之見張敞傳



大行治禮丞平當曾為之見本傳


宗正印第十卯

宗正秦官掌親屬有丞平帝元始卯季夏名宗伯屬  
 官有都司空舍丞內官長丞又諸公主家舍門尉皆  
 屬焉王莽并其官於秩宗初內官屬少府中屬主殿  
 後屬宗正



宗正按高帝紀七季始置宗正又按表高后二季上碭侯劉郢客為宗正



宗伯按表平帝卯季宗正劉容更為宗伯



都司空合梁丛賀曾為之見本傳



宗正丞劉德見楚元王傳



檄騎宗正給事中劉向曾為之見本傳



官屬少府中屬主藏後屬大司農



治粟內史按表高帝元年執盾囊為治粟內史



大農令按表叙景帝後元年更名大農令表佚其人又按後二年大農令惠



大司農按表叙文帝大初元年更名大司農表佚其人又按文帝建元元年大司農韓安國



大司農中丞欣壽昌見宣帝經



驂粟都尉按表文帝天漢元年大司農乘弘羊卯奉貶為驂粟都尉



稻田使者燕倉見昭帝紀



大司農丞米邑見循吏傳



靛內舍尹翁歸曾為之見本傳



治粟都尉韓信曾為之見高帝紀

目錄

卷上

東京

西京職官印錄卷上

終

