

民國十九年重修

永和縣志

重修永和縣志序

余於己巳秋月捧檄來永適同學李銳更君分任承政語及縣志一事謂僅有康熙間舊志一部楊前任時令伊協同段紳玉峯李紳朗齋等續修歷楊及趙未竟厥事繼與纂修諸紳一一接見亦皆一鄉之善士衛多君子君以無道行之不至喪邦是撫字理人之道將於諸君是賴豈惟志書一事既分門採輯裊然成書閱之應有盡有令人贊賞不置惟是舊志失修歷二百餘載口耳相傳勢難網羅盡致中間物產生業禮教風俗正不知湮滅多少事實名儒鄉賢孝子列女正不知埋沒多少人物是則前代官紳之過而邦人諸友之所

無可如何者也夫志書之爲物本歷史之片面有褒而無貶能彰善而不能瘳惡卽使有善必書有德必彰猶恐其未足資以激勸况並此而不能舉以與人積仁積行面名不見於後世庸非吾人之憾事余核閱旣竟感想未已正擬再事搜求冀有增益忽報段紳玉峯因疾逝世遂慘然中止夫永邑素著瘠苦近年來徵調頻繁公私益就貧困是以編採各員從無一文薪給卽此印訂之資羅掘無着竟至假貸而爲之其窘急情形亦可想見假使本縣舊志無此一部此時勢難續修若使本縣舊志更多有幾部此時又必委蛇遷延而不肯速修然而止有一部也止有斷簡殘編將絕未絕之一部

也緣此斷簡殘編將絕未絕之舊志一部又幸有博學能文
熱心從事之諸纂修深資臂助是亦促成縣志之三訣云爰
綴俚語併付手民用續多年不舉之典而竟前人未竟之志
民國十九年三月太原閻佩禮序

序

縣之有志猶國之有史也國有史則典章文物治亂興衰一披閱而得資借鑑縣有志則版圖人物風尚輿情一瀏覽而如在目前然則縣志一編誠探風問俗講求吏治者所必不可少之書也攷永和縣舊志自前清康熙朝邑侯王公士儀修訂後迄今已二百餘年兼以光緒初稔連遭大稜民人饑死過半舊本既遺失無幾新志復廢脩無人洵爲地方一大缺點十四年六月楊前縣長道顯迫不得已有鑒於此搜羅舊志僅得一部而且編殘簡斷難窺全豹因邀集邑紳籌議續修設立修志局選定採訪編纂各員當推成爲編纂成自

度才疏學淺恐難勝任復商請縣府承政員李銳更筆削而襄辦之李君亦慨然願負其責不幸時遭荒歉擱置數載我縣長閻公修五上年九月蒞任以後聞知此舉極表同情曾面諭成及李朗齋諸君力促成功現經多方研究彙集成帙以仰副邑令珍重文獻之美意爰綴俚語以表原委云

時民國十九年二月邑人段金城謹序

序

縣志一書上以備國家輶軒之採下以資地方文獻之徵是以朱考亭先生官車所至他務未遑卽首先搜求縣志爲敷施教育實業之準備其關係不綦重乎哉永和縣志自前清康熙年間纂修後迄今已二百餘載現在舊有者僅存一部而且殘缺不全字跡模糊難資攷據楊前縣長季雯因上峯屢次搜求縣志無法應付遂毅然有續修之意爰督同邑紳段君玉峯李君朗齋郭君星五諸人設立修志局實行續修因段君年長多所經驗對於名賢名宦文儒等類專任其責囑_新及李君朗齋郭君星五藥君香亭段君捷如等分門擔

任志內田賦文儒名宦沿革金石氏族職官藝文列女等類
李君雲章擔任繪圖惟因採訪困難故楊公去任時尙未完
竣趙前縣長東陽繼任後亦以修志之舉刻不容緩仍舊督
促進行乃任職二年亦未告成迨閣公修五縣長蒞任後熱
心公益百廢俱舉一聞此事極力贊同當卽督促原任纂修
李朗齋藥香亭諸君尅日完成再李君朗齋學識優長對於
續修縣志久蓄此心所儲資料取而閱之多有可採爰分歸
各類彙集成編竊因之有感焉永邑地盡山坡路又崎嶇出
產既甚稀少欲從別處販運交通又不便利其瘠苦不堪名
狀惟是民俗勤儉士風朴實惜人民生計甚感困難深願官

斯土者因其禮俗擴充教育以躋於文明之域憫其瘠苦提
倡實業以臻於庶富之境是則新之所馨香祝禱者也承政
李鼎新序

序

志之爲書或四五十年一修或八九十年一修未逾百年則耳目尙可及傳聞亦有據不難一一分類而悉載焉查吾永和縣志自清康熙十二年署縣事臨汾丞武功張君及康熙四十九年邑令王公士儀相繼修纂迄今二百餘歲再未續修其間兵燹屢遭荒旱疊逢人物代謝風俗移易賦稅徭役之迭興禮儀學術之流傳以及鄉賢名宦忠義節孝諸端未能紀載殊深浩歎特以無人提倡故耳前楊趙二縣長倡議續修因事中止茲逢閣公修五縣長蒞任伊始熱心庶政百廢具興殷殷焉尤以修志一事不容稍緩遂召集邑紳規定

修繕辦法力促完成畀鑑以編纂之任昔蘇子瞻爲一代文

豪尤不敢修三國志鑑自顧淺劣而義不容辭勉竭駑駘以

襄其事夫志星野災祥可以知民生之休戚志建置沿革可

以知疆域之變遷志金石古蹟可以知事物之隆替志叢談

雜誌可以知風俗之良窳其他紀人紀事紀山紀水紀田賦

紀宦績紀學校紀文藝無不徵諸舊志並參照他志體例逐

類續載殘缺者補之廢墜者舉之狹隘者拓之錯誤者正之

不敢標新領異稍存私曲於其間是舉也始於民國十五年

九月訖於民國十九年三月然遺漏仍多紕繆不少續而正

之以俟後之君子焉邑人李秉鑑謹序

序

縣志一書所以載一邑之獻典明歷代之沿革其體例與國史無異然必數十年一修則耳聞目見方可新舊銜接事實有據無缺漏影響之遺譏焉吾永和縣志自清康熙四十九年邑令王公士儀續修後迄今二百餘載其間風俗之轉移人物之變遷以及賦稅之增減學制之更改並忠孝節義諸大端勢未能一一紀載良可慨已茲幸我縣長閻公修五來守是邦整頓一切公餘之暇卽招集邑紳分門別類詳定續修縣志規則命芳以分纂職務並力促成功芳才淺學薄曷敢負此重任特事關盛舉義不容辭惟有勉竭綿薄以襄其

永和縣志
事至編纂宗旨參仿各志體例甯簡毋繁甯缺毋濫於舊者
不敢輕刪於新者益加慎重更望吾邑後之君子繼此數十
年後續而志之毋使再有是缺漏影響之譏是芳之所甚願
也邑人藥廷芳謹叙

續縣志序

縣之有志蓋亦櫛杙晉乘春秋之遺意也吾永和縣志當清康熙間邑侯王公士儀曾修輯之自是以往未聞有繼起而爲之者自閩公佩禮下車伊始卽殷殷以補修縣志爲要務於是召集紳耆籌商至再決議諸紳分任編纂採訪各職經年餘而脫稿吾長兄秉鑑曾任編纂吾二兄秉鈞公推擔任校勘回憶吾家嚴瑞庭翁於數年前恆懷斯意今與官紳通力合作告厥成功遂不禁欣然快慰也雖其中天時之災祥地勢之變遷人事之更替物類之增減未能備載其詳而二百餘年之人物事功於不絕一綫之餘有此補苴庶少遺憾

斯志也不負閩公董督之雅意並以繼前人之志而啓後人之悟焉因贅數語以誌之中華民國二十年六月李秉銓序

續縣志序

昔孔子嘗謂君子疾歿世而名不稱漢司馬子長謂砥行立名之人非附青雲之士而名不稱可知人生貴有深遠之志立德立功立言可以流傳於後世則人雖往而風不微尤貴有記載之文表章之而欽崇之足以彪炳於千秋則身既歿而名更顯所以古之士君子讀書談道高尚其志正其誼不謀其利明其道不計其功者良有以也其或教育英才詩文載籍名登仕版功在國家堪爲世人所景仰未始非閭里之榮雖時過境遷入其鄉慕其德想見其爲人有低徊留之而不能去者又如窮鄉僻壤之節烈婦女抱冰霜之志存鐵石

之心家貧子幼終身守節而不再醮者豈非爲苦節芳名永垂不朽哉縣志之作其中天災地變物產文化以及政治之改革風俗之變遷門類雖多要以注重人格保存名節爲大端夫十室之邑必有忠信輜軒之採在所不遺良以名流碩儒名宦淑德亟應登諸縣志爲將來修國史作賢傳之嚆矢也此蓋奮乎百世之上而百世下聞風興起者賴有此志以爲之龜鑑此吾家嚴瑞庭翁嘗以縣志爲一邑典籍所關未可任其廢棄吾長兄秉鑑曾與前知事黃公庭槐張公第才幾經磋商未竟其功迨前年縣長閻公佩禮復有續修縣志之動議余聞之恍然追憶前日之庭訓至此乃可以實現遂

同縣長邀集士紳研究辦法僉謂吾永和舊志自清康熙四十九年纂修後迄今二百餘載未有遠紹前人之德繼其志而述其事者因再招集全縣紳耆開會討論進行手續公舉閩縣長爲鑒定段君金城等爲編纂李君世興等爲採訪宋君清勝李君錦堂等充謄錄與繪圖並推王道生馬廷俊劉增祥楊恩元李世俊諸君搜羅舊志用資參考藉此集思廣益之力冀達勸人爲善之旨於以慰亡者之魂鼓生者之氣將使後之視今亦猶今之視昔焉孰意代遠年湮舊志所存者止有三五殘篇斷簡其完備無缺得窺全豹者尙有二册足以表揚前輩之功德噫此殆先哲之嘉言懿行冥冥中有

一定不可泯滅之數存焉者歟假使再延數十年不修而吾邑百年以前之人物事功或不免湮沒而弗彰雖然咸同以後尙足徵之而嘉道以前猶恐失之此誠吾儕所深慮焉者耳今以小邑而竟此大功使非縣長提倡於前多數熱忱士紳贊襄於後烏能補苴掇拾獲免文獻無徵之歎至若抱殘守缺發揮而光大之仍俟後之君子焉中華民國二十年八月李秉鈞謹序於太原厲次

原序

平陽古文獻名邦也紀傳剏自龍門綱目關於涑水其爲天下京國史記之宗也余前濫列詞林校書中秘高山仰止心嚮往之丙戌夏改授茲邑備官大賢之鄉以爲河山如故文獻其有未墜者而初願愜焉及歲暮涖永但見土洞凝煙荒山霽雪向之興致消然而已檢閱邑乘纂於署縣事臨汾承武功張君時焉康熙癸丑張序曰永和僻處萬山兵燹屢經凋殘實甚舊無完志中雖叙述亂紛而一邑之山川土物賴此不致泯沒第闕略舛譌者多而編纂之役難緩自愧聞見未廣撫卷太息擱筆久之况邑制之殘缺廢墜狹隘處不少

急修舉之爲務而可不當務之爲急歟戊午歲郡憲劉公以府志百年未修開局纂輯儀奉調平陽同事參訂因得見通志之載永事如建置職官宦績選舉人物祥異諸類之詳且備焉考永志之闕略舛譌者悉以通志參互較正筆之於簡事竣歸邑遂將邑制之殘缺者補之廢墜者舉之狹隘者拓之至庚寅歲歷月餘而志於是成焉定爲二十四卷姑存一方之典故庶幾永有完志也嗚呼邑乘具在無殊斷簡殘篇故老不知何異於盲問道考時代之碑碣蘚蝕雨摧歷險阨之崎嶇山窮水盡猶幸奇峯聳秀靈液流芳民情多事耕耘初俗安於儉樸賦役會計國朝載在全書古蹟依然公署僅

蔽風雨貞閨不朽堪傳千載芳名學校重新聊妥一時禋祀
但憾人材寥落文藝闕如豈生士於斯遂爲地所限龍門涑
水不增長於姑射之西紀傳綱目獨表著於中條以南也耶
雖然永地山峻土饒永民鶉衣藿食其爲永土可知也余承
乏四載一切因陋就簡而愛恤教養之爲急獨此揣摩竭盡
心力有關於國計民生而志者有關於綱常名教而志者寧
可百年不修不可草率成事孔子曰吾猶及史之闕文也敢
存疑信於其間乎是編也文雖鄙俚事皆實據總按通志郡
志合參不假私意以俟後之君子捃摭者勿遺後之君子之
無稽也

康熙四十九年歲次庚寅月應蕤賓既望賜進士第前翰林院庶吉士改授永和縣知縣銅江來菴王士儀撰

原序

清康熙四十九年

劉愈深

稽古之作史者首推司馬遷也如班固之西漢書姚思廉之
梁陳書歐陽修之新唐書與夫司馬光之通鑑此數君子者
大抵義取乎直文趨於古切而不泛約而能該至今膾炙人
口噫史如是而志獨不如是哉雖然史明天子之大義而志
載郡邑之鎖事也考亭朱子官車所蒞必先搜輯志乘蓋以
山川之險易土物之肥瘠風俗之貞淫政治之得失非披覽
邑乘莫能詳也吾永之志自明季闖賊入寇屠戮殆盡版籍
蕩然康熙十二年署縣事張公采輯成書風土人物庶幾不
泯第紀事遺訛爲文冗雜遺訛不經冗雜非史惟我邑侯父

母王公以詞林重臣特簡茲土甫下車卽有更新意謂及今不輯愈久而愈訛矣旣而曰猶有待學校狹隘則增修急城郭低覆則補建急文風未振則講究急地方未靖則編查急民氣宜舒則省刑急撫字宜寬則緩征急而且勸作息有望農之亭省春秋有承乏之舉表表善政未易殫述迨庚寅之夏五月時和歲豐政有餘閒公取邑志而更新之癸丑迄今將幾四十年事有日增而日變者悉仍舊志補其遺訛裁其冗雜增其人物一手編纂踰月而成將見讀是志者廉頑立懦化行俗美舉在是矣或謂公得一邑如斗大僅以邑乘見長才也耶余曰柳子厚傳梓人云盡宮於堵盈尺而曲盡其

制計其毫釐而構大廈無進退焉異日我公歸太史居作者
之林展其材識以紀傳朝廷之功德安在不可與司馬諸君
子並峙千古俾後之人亦將膾炙於其口而不忍釋者也深
不敏瞻日月之光華不能不極道其明頌公之德與公之政
並誌一時之盛事云

原序

清康熙四十九年

段不猷

舉凡天下之大典惟其真足以任之非徒文藝智巧之可強飾也況史志乎夫一邑之志一邑之史也吾師嘗有言曰修志貴存其真嗚呼真之一言豈非爲千古史氏之極則也乎凡地有真景況景況真而後無膚廓浮雜之謂凡人有真事跡事跡真而後鮮重複顛倒之譏又必有真氣識爲之瀾綸敷布於其中而後渾渾噩噩灑灑千里之勢無蔓衍拗澁之羞由是觀之清奇濃淡不必一家博大昌明要歸蒼古故日月經天江河行地一真大文章也易曰天地之道恆久而不已也猷謂史志亦然我公以太史詞宗改授茲邑目擊荒殘

心平氣靜不憂地瘠惟慮民貧歷年以來興廢舉墜勸農桑
修學校多設義學勤行月課諸生貧者助以膏火歲科試者
贈以路費至今撫字催科以及人已日用間凡所居心措於
行事純乎真而無僞想三代而後之賢者司信未有如我公
之剴切者庚寅夏政通人和日長事簡采邑舊志輯爲若干
卷以綱統目不漏不支如隨地之景况以成序窺骨入髓誰
云不真也因人之事跡以紀言論世推心誰云不真也若夫
已溺已饑之念寓於筆端民胞物與之懷見之篇什惟其以
真性情爲真學問行真文章所謂筆則筆削則削游夏不能
贊一辭者也甚矣真之一言豈特爲千古史氏之極則也乎

猷謂眞者誠也不誠無物君子誠之爲貴猷不敏不能文敢以是言爲我公贊

纂修縣志人員表

職別姓名籍貫履

歷

鑒定閻佩禮太原縣

前清癸卯科舉人山西大學堂高等科畢業歷任太原府中學堂監督陽興中學校校長河南偃師縣知事山西吉縣知事現任永和縣縣長

纂修段金成本縣

清歲自五品職銜記名知事歷充本縣清查財政公所所長教育會長督民自治學社社長現充初級女學校校長

李鼎新芮城縣

山西大學西醫畢業舉人現充本縣承政員

李秉鑑本縣

清廩生歷任本縣教育會會長高等小學學校校長陝西省立第四中學校教員兼主任會計延長縣禁煙調查委員現充本縣高級小學校校長

郭聯奎全

清廩生歷充本縣縣議會文牘公款局經理現充徵收處經理

藥廷芳全

山西地方行政講習所畢業歷充大富縣糧餉禁煙委員河津縣區行政長兼警佐及本縣司法科長管獄員等職現充本縣高級小學校主任教員

段聯昌全

省立第九中學校畢業現充本縣高級小學校教員

採訪段春元本縣

清光緒己酉科拔貢河東警察學校畢業歷在本縣管帶勸學員等職

吳宗周 全

本縣高級小學校畢業歷充本縣財務局局長下罷管國民學校校長

李世興 全

本縣高級小學校畢業前充東峪溝國民學校教員現充索院村初級小學校學董

藥廷錫 全

省立第九中學校畢業警官學校肄業歷充本縣高級小學校教員

楊恩源 全

本縣高級小學校畢業歷充高級小學校教員南坡頭國民小學教員

段錫恩 全

清岸生歷充城內國民小學教員委任鎮初級小學教員

王道生 全

清增生歷充本縣徵收處經理公款局經理女子初級小學校校長

白學斌 全

山西省立第九中學校畢業永和關兩級小學教員公款局經理石樓縣禁煙第二卡稽查員

馬廷俊 全

山西省垣模範示教養成所畢業前充本縣模範示教現充財務局局長

李秉鐸 全

山西省垣懷範示教養成所畢業歷充臨縣懷範
示教本縣高級小學教員石樓縣政府監獄分駐
所所長兼公安局局長現充本縣財務局事務員

李宗漢 全

山西省立第九中學校畢業歷充本縣社里關底
永和關北庄等處初級小學教員現充石樓縣禁
煙第二卡稽查員

呼文彬 全

本縣高級小學畢業現充本縣樂家灣初級小學
教員

趙士昌 全

本縣高級小學校畢業

馮大嶽 全

山西省立第九中學校畢業現充本縣下罷骨初級
小學教員

白學道 全

山西省立第九中學校畢業歷充本縣李家山西
川口初級小學教員

康元祐 全

本縣高級小學畢業現充本縣烏門里初級小學
教員

李宗洲 全

山西省立第九中學校畢業現充本縣索院里初
級小學教員

任尙德 全

山西省立第九中學校畢業現充本縣土羅里初
級小學教員

劉貴祿

全

本縣高小畢業現充本縣劉家庄初級小學教員

馮庭俊

全

康元愷

全

本縣高小畢業現充本縣堯陸鎮初級小學教員

李世修

全

山西省垣國民師範畢業現充石家灣初級小學教員

藥廷芝

全

本縣高小畢業歷充本縣下可背長耳庄國民小學教員

王建基

全

本縣高小畢業現充本縣橫範初級小學教員

樊維新

全

本縣高小畢業省立九中肄業

趙秉傑

全

本縣高小畢業現充本縣閻家坡初級小學教員

白學正

全

清洋生歷充永和關社里等村初級小學教員

王安仁 全

山西省立第九中學校畢業歷充本縣永和關兩級小學教員第一高小校教員現在山西大學肄業

劉志道 全

本縣高小校畢業現充本縣石家灣初級小學教員

劉長守 全

本縣高小校畢業現充本縣關底西後峪初級小學校教員

馮鳳恩 全

本縣高小校畢業現充西後峪初級小學校教員

藥體元 全

山西省立第九中學校畢業歷充陳家壩模範初級小學校教員

李光亮 全

清洋生歷充社里義合村初級小學校教員

王道信 全

山西省立第九中學校畢業現充黃家嶺初級小學校教員

劉錫康 全

本縣高小校畢業歷充西川口晉益里初級小學校教員

騰錄宋清聖 全

本縣高小畢業現充本縣佛堂村初級小學校教員

藥尙元 全

山西省立第九中學校畢業現充模範初級小學校教員

繪圖李錦堂 全

本縣高等小學畢業前充本縣高級小學校校長現充模範國民學校校長

舊志纂修姓氏籍貫履

歷

前清

康熙間

王士儀銅江

本縣知縣

劉愈深本縣

歲貢生

段不猷本縣

歲貢生

修志例言

一本志體裁門類全係倣效舊志及參照他志不敢私意妄作貽笑方家

一攷王氏士儀舊志論述古朴體格完備故原有者全行採入不沒前美也

一此次續修縣志上起清康熙五十年下及民國十八年一切政治文獻全行紀載

一星野一門語焉不詳今改爲星度表距北京省城河東之度數及每節日出日入之時刻皆測量精確於人事頗爲有用

一舊志疆域山川皆獨列一門今並形勝水利渠堰關津及區村統歸於輿地志內

一田賦一項以戶口倉儲並附於內不專志正糧雜稅已也
一舊日學務僅有學官書院茲於高等小學校及各村國民學校成立年月畢業數目基金多寡各列表以明之學務進步相形自見

一舊志本無氏族茲爲尊重本源起見特列此類但一邑姓氏繁多難以盡載故不及三戶者不錄但有官績科名者不在此限

一生業舊志闕如物產禮俗過爲簡略一本所知以次補入

較前加詳

一職官舊非表式今改爲二表一沿舊志所載一紀民國新制佐貳掾屬全行編入官制沿革可以洞曉

一選舉所以記載地方人才之多少科名以廩生爲限學校畢業須中學以上或與中學相當者爲限民人以充任村長者爲限

一列女一門悉本舊志各員如有聞知確實者亦悉登載惟節烈貞俠等類以採訪過少未便各分門類

一沿革悉本舊志不敢妄爲增減致失真相

一寺觀壇廟金石祥異等類歷年久遠仍依舊志以重古蹟

永興縣志
一 方言亦依舊志惟近代有新增者並行補入

一 文藝一門舊志內所採者甚少此次收採以碑記爲最多
有關於人心世道地方民情者亦略爲登載

重修永和縣志卷首

圖考

考九州之地各有分星周禮周官保章氏以星土辨九州之封域以觀妖祥此萬世郡縣圖考之準也史記天官書以在天十二舍主在地十二州皇甫謐曰黃帝推分星次以定律度天有十二次日月之所躔也地有十二分侯王之所國也博雅云在天一度統地二千九百三十二里易曰在天成象在地成形是形與象豈可以文載乎况永和僻處萬山其星宿之分次議論不一山河之形象亦不一今采左氏諸書之可信者舉縣治古蹟之扼要一一繪之匪圖弗悉作圖考志

圖考續志

曠觀歷代之城郭宮室山川形勢與夫一方之風土文物建築名稱有閱數百年而一變或數十年而一變之者亦有一朝一變或一朝數變之者因革損益隨時變遷自古然也考吾永和縣之版圖山徑崎嶇村沽寂寥西漢時置狐譙縣屬河東郡曹魏初別置狐譙縣於故城西南屬平陽郡北齊於故城置永和鎮元魏太延二年於今縣西南置石羊城北周又改置歸化縣宣帝時廢永和鎮置臨河縣及臨河郡隋開皇二年廢郡爲臨河縣十八年改爲永和縣旋改爲樓山縣恭帝義甯二年改爲北樓縣屬石州旋因永和關要隘之故

始定其縣名曰永和縣隸隰州唐宋元明清歷歷從之民國初年始脫其隸屬直接省政府唐貞觀十一年移縣城於仙芝谷元至元間明洪武初均重修正統十四年展築縣城周五里三十步高三丈六尺餘卽今縣城是也晚清至今政繁賦重民不聊生城垣崩塌無力修葺良可慨也登高而望全縣之地勢環境皆山也其縣城居萬山叢集之中縣境以內有樓山雙山烏龍烈鳳佶北等山又有仙芝河甘露河五花泉靈液泉石窰泉蓮花池小桃源以至秦山頂吳王城避世瑤鐵羅關興德關此外有銅鐘銅像石洞碑碣佛像陵墓堡寨諸遺跡惟沿革日久有廢有存故老相傳筆難盡述今統

約其面積廣袤各一百二十里東至隰縣西界黃河南連大甯北接石樓山環水抱足稱一方之靈秀自民國以來初以縣署改爲行政公署今復改爲縣政府以捕廳署改爲監獄公署以城守尉營改爲管帶營繼改爲警察署旋又改爲縣公安局暨第一行政區公所並以書院改爲學校他如財務局農桑局教育局自新工廠之類機關名義旋修旋改不一而足茲將舊有之城鎮鄉村壇廟寺觀以及學校渠道等等於前人所未著明者無者增之缺者補之俾讀其志而覽其圖者燦若日星燎如指掌不出戶庭得窺全豹於以知官府之現象政教之淵源非第標景致侈名勝已也且八景各圖

前志雖已說明惜無圖式可觀不免有缺於是草創其圖以待後之賢者修飾之而潤色之方成完璧蓋如考工記可以補周禮冬官之缺焉李秉鈞續志

補註

因革損益

見魯論

村沽寂寥

蘇州蘇州村沽慰寂寥詩

狐譟城

在舊縣城西三十五里

石羊城

見寰宇記石羊城在永和县西南五里後魏太武帝築

仙芝河

在縣北二里餘舊名東谷川即今東河

鐵羅關

在今縣西南七十里道通

興德關

在今西延安府西六十里及西 安省大通道

靈秀

山有鍾靈秀河有鍾靈

窺豹

世說人謂子敬曰此學人管事中窺豹時見一斑又見幼學人管事中窺

完璧

事見史記相如傳

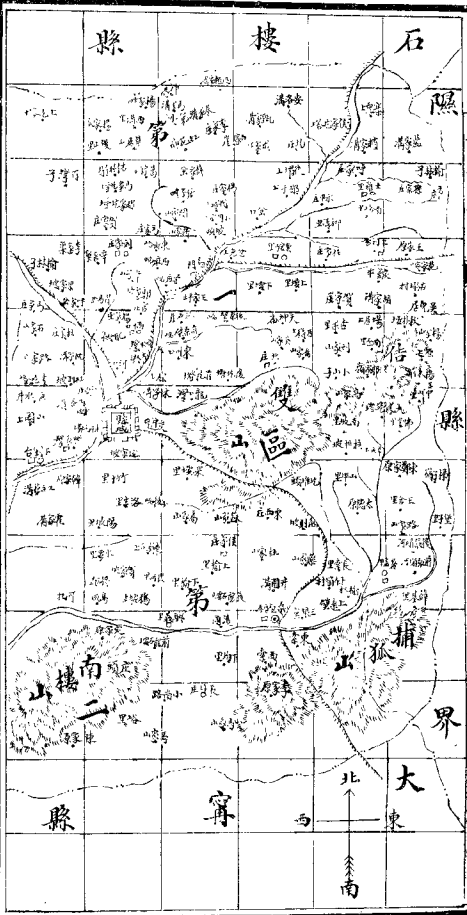
周禮

六官分治有失傳後作考工記以補之

廾

圖

石樓縣



隰

第

雙山

縣

第

捕狐山

界

縣

寧

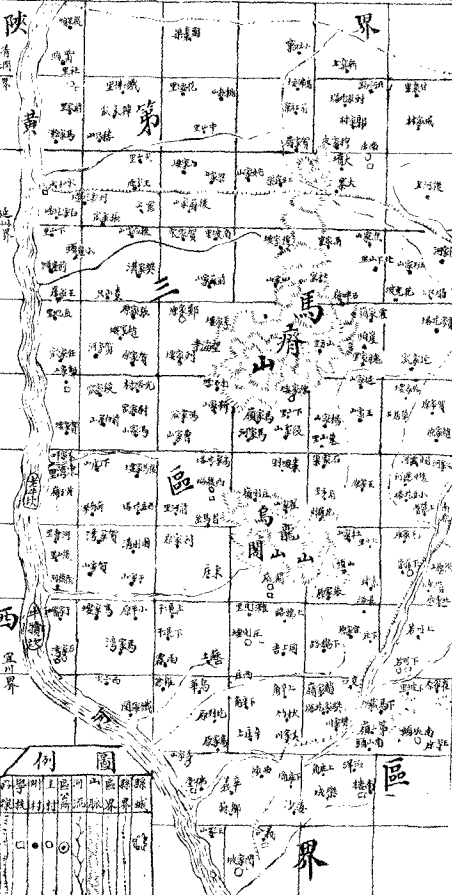
西

北

大

東

南

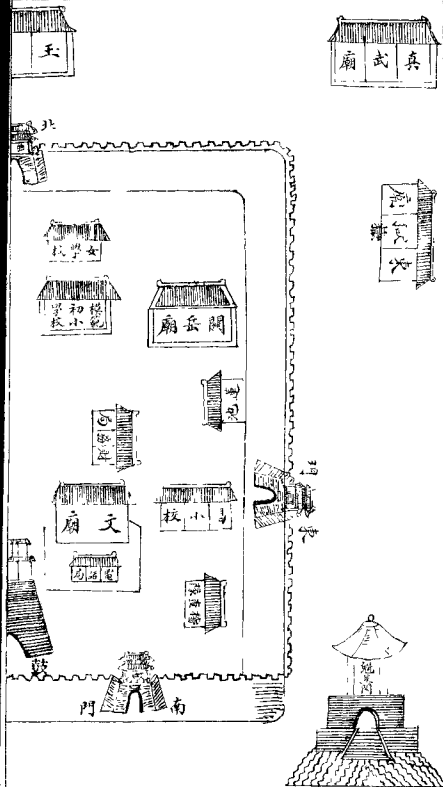


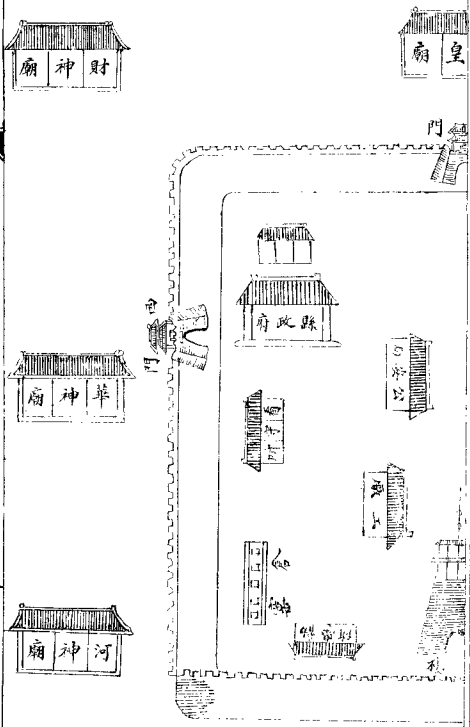
例圖

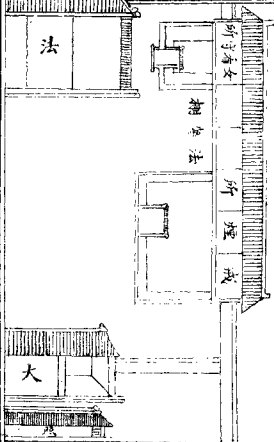
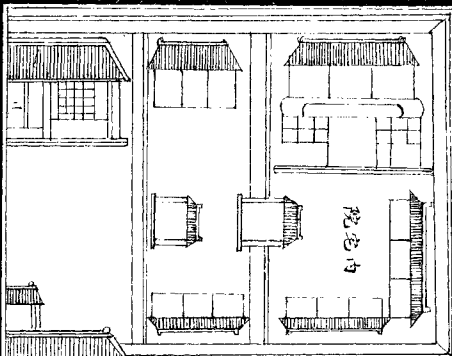
學	州	區	河	山	縣	縣	縣
校	村	界	流	脈	界	城	城
口	●	○	○	○	○	○	○

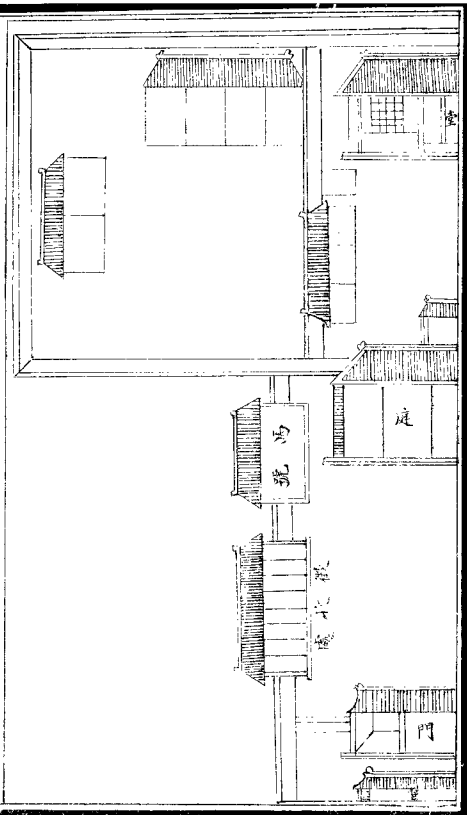
界

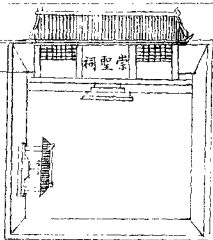
縣城圖











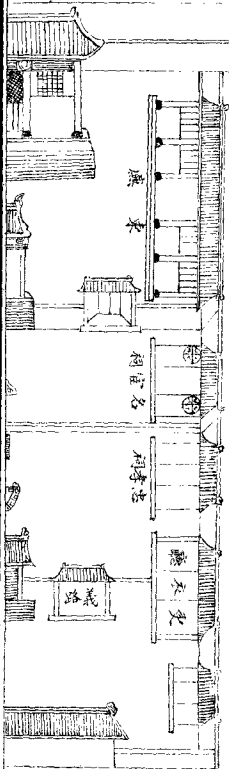
東廡

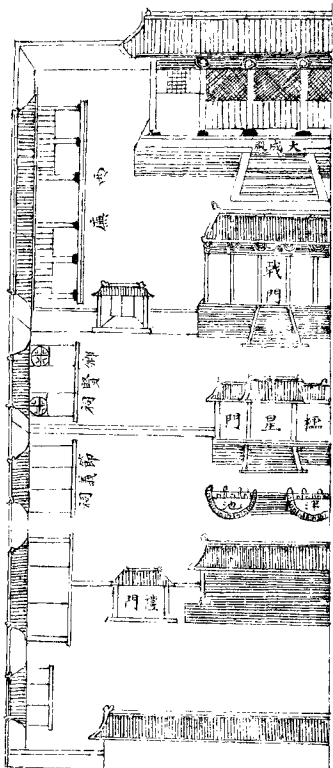
名宦祠

忠孝祠

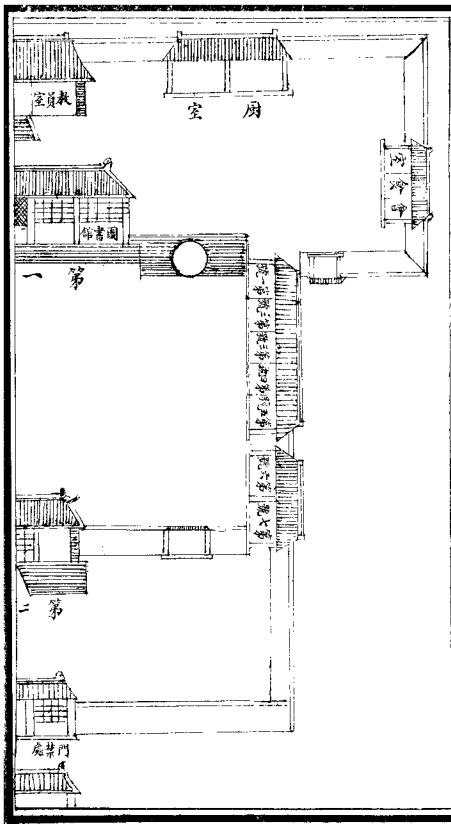
大成殿

義路





第一高小學校圖



學 校 園

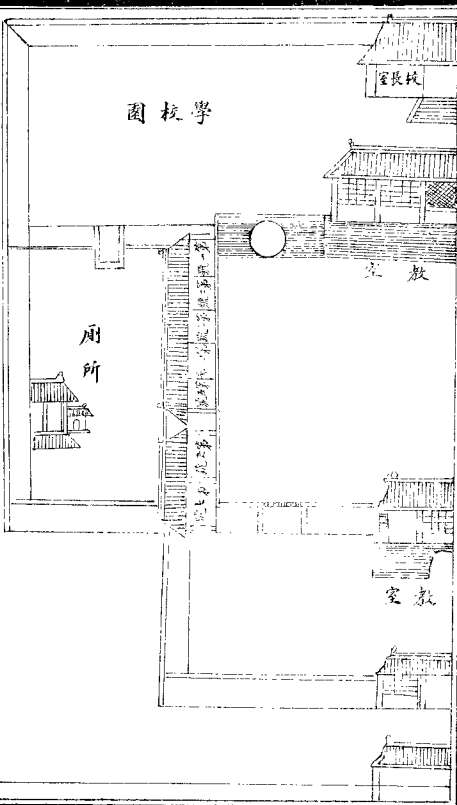
校長室

教 室

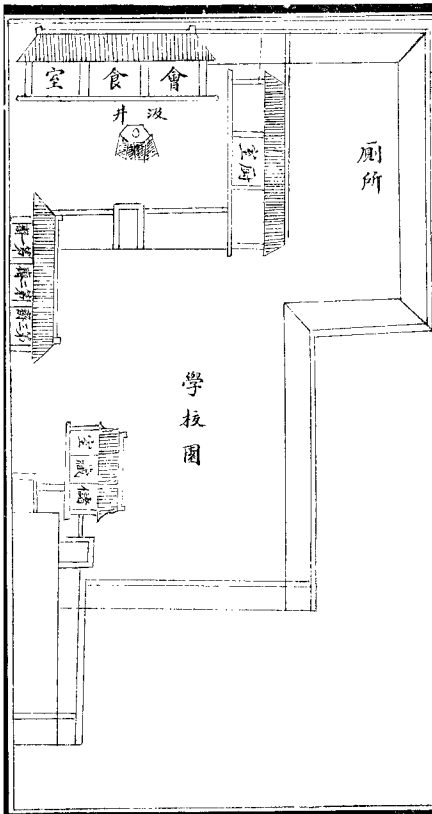
廁 所

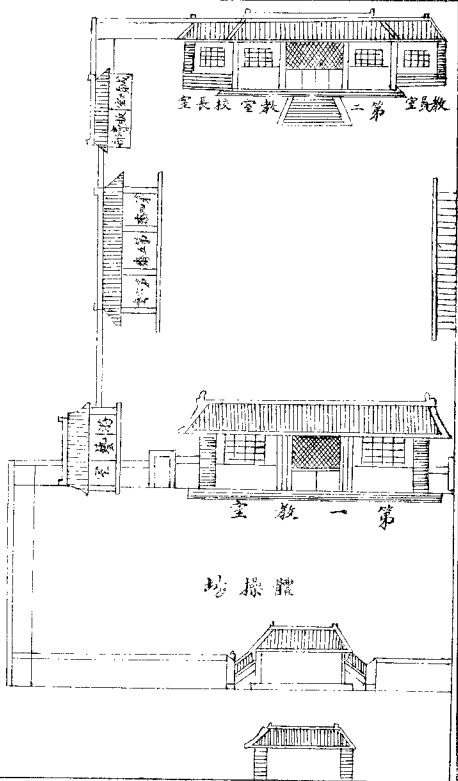
教 室

第一
第二
第三
第四
第五
第六
第七
第八
第九
第十

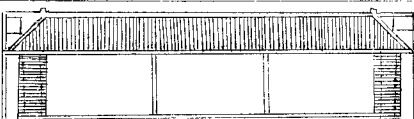


模範初級小學校圖

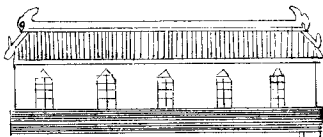




女子初級學校圖



室員教 室長校 室齋



室教



一 靈液清波



三 興化晨鐘



二 雙山霽雪



四 南樓夕照



七 蓮池晚眺



五 官莊送客



八 烏龍翠柏



六 芝河釣艇



永和縣志目錄

卷首

序 纂修員姓氏表 舊志歷修姓氏 例言 圖繪

卷一

星野志 輿地志

卷二

建設志 田賦志

卷三

學校志_{下上} 兵防志

卷四

氏族略

卷五

物產略
生業略
禮俗略

卷六

職官志

卷七

選舉志

卷八

名宦傳

卷九

名賢傳 文儒傳

卷十

孝義傳 人物傳

卷十一

列女傳

卷十二

沿革考 古蹟考 祠祀志

卷十三

金石考

卷十四

永新縣志
祥異考 叢載 補遺 方言

卷十五

藝文錄上 勅記序

卷十六

藝文錄下 文啓疏詩歌序

永和縣志卷一

星野志

九州之地各有分星史記天官書以在天十二舍主在地十二州皇甫謐曰黃帝推分星次以定律度天有十二次日月之所纏也地有十二分侯王之所國也陸子淵云天之一度當地之二千九百三十二里則覆載之形歛矣永和僻處萬山重疊之中彈丸小邑其星宿之分次議論不一按永古屬魏之末地漢志魏地背參之分野寰宇志平陽背參之次天體雖渾淪難名然以星土辨封域不得不採諸書之可信者略述其大概

觜 三星相近作參蓋 觜上座旗直指天

星 尊卑之位九相連 司怪曲立座旗邊

圖 四鴉大近非越前



座旗



觜三星距西南星去極八十二度半

座旗九星距南星去極六十度半入參宿八度

司怪四星距西星去極七十一度入參宿六度半

參

總是七星觜相侵

兩肩雙足三爲心

星

伐有三星足裏深

玉井四星右足陰

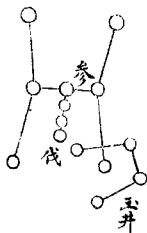
屏星兩扇井南襟

軍井四星屏上吟

圖

左足下四天廁臨

廁下一星天屎況



參十星距中星西第一星去極九十二度半

玉井四星距西北星去極九十八度少入畢宿十一度半
天屏二星距南星去極一百一十五度入畢宿十三度半
軍井四星距西南星去極一百五度半入畢宿十四度
天廁四星距西北星去極一百一十八度半入參宿二度
屎一星去極一百一十五度入參宿三度半

周禮保章氏實沈晉也

左傳鄭公孫僑對叔向曰遷實沈於大夏主參唐人是因以
服事夏商及武王滅唐而封太叔焉故參爲晉星由是觀之
則實沈參神也

國語董因對晉文公曰實沈之虛晉人是居所以興也

皇帝世紀自畢十二度至東井十五度實沈之次今晉魏分
楚

漢志魏地觜觶參之分野

後漢郡國志註自畢十二度至東井十五度實沈之次於辰
在申謂之涪灘於律爲中呂斗建在巳今晉魏分野

晉天文志魏郡入昴一度河東入張一度

唐書天文志觜觶參伐實沈也初畢十度餘八百四十一秒
四之一中參七度終東井十一度得漢之河東及古晉魏地
星紀魏地畢觜參

寰宇志平陽觜參之次

水滸縣志卷一
圖書編平陽觜參分野

明列郡分野平陽古冀州觜參分野

輿地志

周禮職方氏掌天下之圖大司徒掌邦之土地是知列土分民各有專轄此疆彼界不得混淆平陽爲帝堯都會廣袤數千里永雖偏西然濱臨黃河扼諸險要前代於此曾建設州縣慎選牧令固知非無關輕重者考其疆域位置察其山川城池大抵地多磽薄路少坦夷而較郡南諸屬之平疇奚啻天壤耳吾願官斯土者當平其心以視之也作輿地志

疆域

縣境東西廣一百二十里南北袤一百二十里屬河東道東南至河東道五百八十里東北至省城五百六十里至北京

永興縣志 卷一
一千七百二十里

東至隰縣羅鎮堡五十里

南至大寧縣與本縣交界之西索街七十里

西至本縣永和關界七十里

北至石樓縣與本縣交界之趙家溝五十里

東至隰縣九十里

南至大寧縣一百里

西至永和關七十里渡黃河卽陝西延水關再由延水關西

至延川縣七十里

北至石樓縣九十里

東南至平陽府三百六十里又由平陽至省城五百九十里共九百五十里此大道也

東北至省城自本縣起程經隰屬之蓬門里石口鎮大麥郊孝義屬之兌九峪再由汾陽文水交城清源太原一路而行共五百六十里此小路也

山川

烏龍山俗名閣山在縣西南四十五里高五里盤踞七里巨柏參天不可數計北齊河清三年有烏龍見於此其頂多神祀碑記古柏經前任伐盡康熙十一年知縣王爾楫復加培植居民誦之至今青葱可觀地極險要與黃河相表裏常有

永新縣志 卷一
軍警駐紮以資捍衛

佶北山在縣東北三十五里高八里盤踞十二里舊有佶北
神廟

雙山在縣東南二十五里高七里經過十五里兩峯對峙上
有神廟高頂中有石佛路最險隘多驚

北樓山在縣東南三十五里高三里盤踞五里唐置樓山縣
以此

南樓山在縣南六十里高五里盤踞三里與北樓山相對其
形如樓

捕狐山在縣東南七十里高五里經過七里上有捕狐神廟

馬脊山在縣西四十里其形如馬亦名馬頭山

臥牛山在縣東南四十里以形肖名

列鳳山在縣西十五里勢如鳳之飛揚

龍岩在縣南七十里有寺宋太祖避世於此

香巖在縣西北七十里有寺頂有清泉流入僧舍

仙芝谷在縣東北五里舊名東峪川卽東峪溝谷中常產芝草爲芝水源頭春夏間夾岸桃花沿溪翠柳人稱爲小桃源
黃河在縣西南七十里北自石樓界六十五里至永和關南六十里流入大甯界

仙芝河在縣東北五里源出仙芝谷經東峪溝曲流會城西

五花泉又至縣西門西南流會諸水至千枝溝入黃河

甘露河在縣西南二十里流會仙芝河

靈液泉在縣東城下舊志有碑云河清二年有龍躍自泉中因立龍王祠於池上遂名靈液今碑無水甘美清冽冬夏不涸一城居民俱飲於此

五花泉在縣西門外北齊時有龍自泉中出其泉流入仙芝河卽今官河見一統志

龍洞泉在縣西北五里入榆林河

索駝川在縣東北三十五里西流復折而南至縣入仙芝河榆林河在縣西北三十里經後河村會龍洞泉至縣治西入

仙芝河

蓮池在城東隅蓮花甚盛足供遊賞後池破蓮微康熙四十六年知縣王士儀修池培蓮建芝艇於其上蓮復茂盛題咏亦多至光緒初年蓮又殘缺末年池亦坍塌嗣經縣長楊公將池整修完竣以備培蓮供人遊覽

形勝

萬山之中崎嶇險阻黃河西下可以外控延夏內衛并汾

水利

榆林河漑河口村田

俗名河口平

官庄渠在縣北十五里長五里引索駝川水漑官庄村田

永和縣志 卷一
仙芝谷泉溉東峪溝田

協合渠在城西引芝水溉水車平藥家灣田

長樂井泉溉罷骨村田

市鎮

北關鎮

正四七十二月會

永和關鎮

縣西七十里三月

會

桑壁鎮

縣東五十里三八九十月會

岔口鎮

縣北三

十里今廢

劉台鎮

縣北四十里今廢

關津

永和關渡在縣西北七十里設釐金局分卡併駐陸軍又派有稽查隊搜查入境煙土

興德關渡在縣西七十里今因陝省不靖暫封

于家嘴渡在縣西八十里今同前

鉄羅關渡在縣南七十五里今同前

八景附

靈液清波 縣東城下有池水甘美清冽冬夏不涸城內人
民俱飲於此相傳有龍躍入泉中祥光輝映

雙山霽雪 縣東南二十五里兩峯對峙高聳雲際每雨雪
其上層級如畫經春不消土多趁晴而賞焉

興化晨鐘 縣南城隅有興化寺鐘聲洪亮響入雲中每朝
人民聞之卽興起焉

南樓夕照 縣南六十里岡形突起與北樓山相對每日午後傍晚時太陽反射景色甚佳宛如畫景

官莊送客 縣北十里有村曰官莊時有官紳集聚其間濟濟多士迎賓送客絡繹不絕令人可觀

芝河釣艇 縣北門外東峪溝谷前泰山頂下有仙芝河水色靄浮煙波瀾漫令人不禁起少伯扁舟之興焉

蓮池晚眺 縣東隅舊學署內有池水淋漓蓮花茂盛古人秉燭夜遊良有以也

烏龍翠柏 縣西南四十五里之閣山北齊河清三年有烏龍見於此山巒重疊翠柏參天

八景後張君文增十景因牽強不錄

區村

縣境舊分里二自民國七年創設區制全境劃分三區自城南十里城北五十里東至暑益里西至南莊爲第一區治所在縣城內縣東南南至大甯界北至延家壩東至長索里西至黃河爲第二區治所在桑壁鎮縣西北南至鉄羅關北至石樓界東至石畔巔西至黃河爲第三區治所在永和關區各有長第一區公安局長兼區長第二區第三區區長兼公安分局局長各有助理員區長由省長考取委派直隸於縣長此區制之大略也村制凡二十五家爲閭閻有長百戶以

上爲村不足百戶者則聯合鄰村爲一村村有長副皆由地方投票選舉第一區共編成十一村一百二十六閭第二區共編成八村九十四閭第三區共編成九村一百一十四閭此村制之大略也今將各區主村聯合村列表於左

區

村

第一區 第二區 第三區

主村聯合村 主村聯合村 主村聯合村

城內 桑壁鎮 井園溝 永和關 紅崖渠

北關

三眼窖

白家圪塆

東峪溝 前桑壁峪

上桑壁

西王家原

後桑壁峪	長索里	尖山里
前圪登	庄則坡	劉家圪塆
後圪登	圪推頭	棗山只
龍口灣	東索街	前崖頭
北庄	榆林村	張家窰
天神廟	斜塌里	後白家山
高家山	興義村	審上
高家山	護國村	
喬家山	侯家庄	白家壩
西嶺上	西索街	賀家窰

						暑益里							
						東鄭家原							
						薛基里							
						前張塌河							
						後張塌河							
						下榆曲							
						順子山							
						朱家山							
						槐樹條							
						後蘇家山							
						梁家山							
						姚家山							
						前蘇家山							
						樊家溝							
						王家崖							
						下山里							
						嶺兒上							
						杜家山							
						郭家嶺							
						吳家山							
						太德原							
						路家山							
						後河里							
						王舍里							
						賀家坡							
						庄則平							
						蘇土							

梯子嶺

上榆曲

烏華

堡子里

水堽里

同上吉

辛庄上

藥家山

西庄

山平里

蘇家山

羅岔里

大鳳圪堆

高家山

上鴉路

霍索里

東西庄

下鴉路

中山里
長耳庄

李原里

鐵羅關

楊家山

小南路
閣底村

下退干

楊木前

定家原

上退干

索駝里	岔兒上	可托村	灘則里
上劉台	龍石塹	東庄	
任家庄	夏均里	小平塹	
范家峪	鴉塹里	石家灣	馮家塹
吳而居	高成村	馬家灣	
南岔里	下可若村	嶺兒上	雨霖
杏渠里	上可若	于家嘴	
賀家崖	北索原	西後峪	陰德河
上塹里	後原上	高家圪塔	

胡家溝

南原上

于家山

下堖里

得成里

庄則嶺

劉家山

上馮藏

前河里

杏塌里

下馮藏

劉家原

秋朴堖

下罷骨村

北則里

園則溝

場居上

張家原

後山里

王家原

毛家原

賀家灣

炭窰渠

下庄

賀家山

柳溝里

王家原

西庄圪塔

南峪里	土羅里 榆林子	孫家庄	方底村	永平庄	岔口	侯家圪台	甄家溝	安樂溝
交口	宜家原 黃家嶺	長樂	索珠	北山頭	杜家山	華居上	王家山	延家塋
翟家山	奇奇里	下虎山	河會里	馮家山	打石塋	斬家山	尉家窰	段家窰

趙家溝

槐窰里

前白家山

呼家庄

延家山

李家畔

藍家溝

南坡頭

南樓村

劉家塹

烏門里

王家平

崔家原

曹家山

坡頭村

馮家山

後馮家塹

靳家山

峪里村

陳家塹

下山里

閻家山

南王家原

馬家河

大閻家山

庄頭

段家山

去底

陳家原

霍家嶺

後塌子上	張家畔	馬家庄	塌子上	戴家崩	李家崖	白家崖	均庄	成家平
					閻家坡			
曲沙	上鹿角	辛義	義合	都蘇	王家山	下坡里	南山頭	第二嶺
馮家窰	棗塹則	屬步里	石家渠	花嶺只	馬家嶺	慕山里	上崖頭	楊家山

藥家灣	南圪塆	何家庄	社則坡	西峪溝	姚家溝	花石崖	龍洞泉	前麻峪
閻家塋			趙家原	樊家圪塔	佛堂	樊家川	美家川	上辛甲
			田家山	南窰里	班家山	下山里	花兒坡	石畔嶺
辛舍窰	穆家塋	劉家山						

涼水井

塌只上

賈家圪塔

賀家原

聚圪登

焦家山

石家山

社里村
前窰里

路家山

樓子山

山圪上

嘴頭

竹千里

馬家灘

樂生里

韓家窰

東後峪

鉄佛里

陽坡里

花樓里

交道口

中山里

下劉台村

小豆圪塔

桃朴山

趙家原

團棗渠

前甘露河

小舍窠

後甘露河

北頭

延家河

上罷骨

紅花溝

韓家原

霍家溝

賀家原

劉家庄

馬家庄

郭家坡

楊家庄

呼家岔

梁家坡

榆林只

辛舍窠

馮家圪登

賀家庄

李家渠

薛家岔

葛家河

華居上

杜家庄

韋子山

趙家圪塔

習馬岔

後山里

杏樹場

紅花峁

西溝里

楊家畔

店兒河

南庄村
上圪塔

大寨嶺

百灣只

段家河

後段家河

大磧上

甘泉里

北河路

成家村

穆家坡

郭家村

前舍窠

劉家圪塔

高佛堖

新窰上

一一

一五一

八

九〇

九

一〇八

說

查全縣主村二十八聯合村三百四十九共計三百七十七

明