

平陽謝  
宣輯著

萬國象棋  
初集

象棋譜大全  
二集第八種

中華書局印行



# 萬國象棋初集序

萬國象棋與吾國象棋大同小異或稱爲蒙古棋亦發源於吾國或謂印度拜象因以名棋與吾國象棋均創始於印度二說未知孰是惟吾國象棋着法較繁且多二炮枰內縱橫格線較多揆諸後勝於前之例似以萬國象棋爲早且萬國象棋僅列一士稱爲皇后全局諸子着法以士變化爲最多亦以士爲最重要吾國象棋則列二士分處將帥左右僅任護衛之責不出九宮或稱爲東宮西宮含有后妃意味吾國昔爲多妻制西國則反是乃一則盛行於歐西一則盛行於吾國是亦頗可研究余於是棋造詣尙微茲集係本涉獵所得分圖編次詳爲說明以便初學者易於入門末附諸局係選英美諸國所出版書籍由萬國象棋會傑克森氏選擇英文本數種交余長男秉毅字紹遜譯述特先選刊一二其縱橫變化神妙不測諸局勢悉列在二集云丁卯仲冬平陽謝章

序

# 萬國象棋初集目錄

- 第一圖 全局式樣
- 第二圖 車之着法(第一局)
- 第三圖 車之着法(第二局)
- 第四圖 車之着法(第三局)
- 第五圖 馬之着法(第一局)
- 第六圖 馬之着法(第二局)
- 第七圖 馬之着法(第三局)
- 第八圖 相象着法(第一局)
- 第九圖 相象着法(第二局)
- 第十圖 相象着法(第三局)
- 第十一圖 將帥着法(第一局)
- 第十二圖 將帥着法(第二局)
- 第十三圖 將帥着法(第三局)



- 第十四圖 士之着法(第二局)
- 第十五圖 士之着法(第二局)
- 第十六圖 士之着法(第三局)
- 第十七圖 兵卒着法(第一局)
- 第十八圖 兵卒着法(第二局)
- 第十九圖 兵卒着法(第三局)
- 第二十圖 車將易位(第一局)
- 第二十一圖 車將易位(第二局)
- 第二十二圖 殘局着法(第一局)
- 第二十三圖 殘局着法(第二局)
- 第二十四圖 殘局着法(第三局)
- 第二十五圖 殘局着法(第四局)
- 第二十六圖 殘局着法(第五局)
- 第二十七圖 殘局着法(第六局)
- 第二十八圖 殘局着法(第七局)

象 棋 譜 大 全 二 集 第 八 種

- 第二十九圖 殘局着法(第八局)  
第三十圖 殘局着法(第九局)  
第三十一圖 殘局選粹(第一局)  
第三十二圖 殘局選粹(第二局)  
第三十三圖 殘局選粹(第三局)  
第三十四圖 殘局選粹(第四局)  
第三十五圖 殘局選粹(第五局)  
第三十六圖 對局選粹(第一局)(起局)  
第三十七圖 對局選粹(同上二續)  
第三十八圖 對局選粹(同上三續)  
第三十九圖 對局選粹(同上四續)  
第四十圖 對局選粹(同上五續)  
第四十一圖 對局選粹(第二局)(起局)  
第四十二圖 對局選粹(同上二續)  
第四十三圖 對局選粹(同上三續)

第四十四圖 對局選粹(同上四續)

第四十五圖 對局選粹(同上五續)

第四十六圖 對局選粹(第三局)(起局)

第四十七圖 對局選粹(同上二續)

第四十八圖 對局選粹(同上三續)

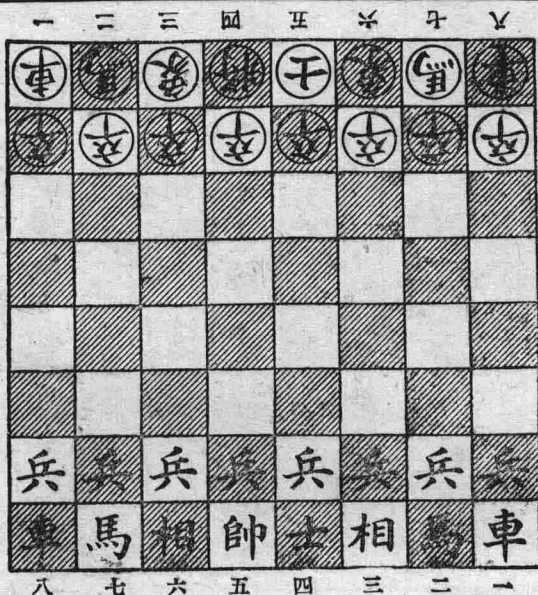
第四十九圖 對局選粹(同上四續)

第五十圖 對局選粹(同上五續)

象 棋 譜 大 全 二 集 第 八 種

第一圖

全局式樣

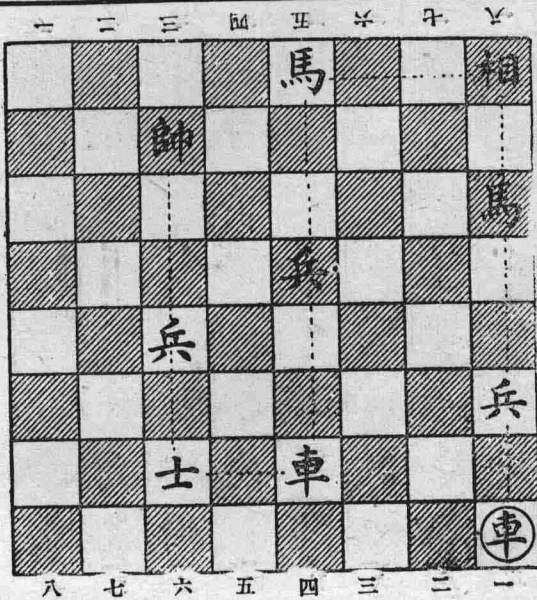


【說明】

全局每方計十六子。一方爲二車。  
 二馬。二象。一將。一士。八卒。一方爲  
 二車。二馬。二相。一帥。一士。八兵。全  
 枰計六十四方格。其着法以能斃  
 對方將或帥爲勝。至黑紋諸格。以  
 便各方象或士着法。

第二圖

車之着法(第一局)



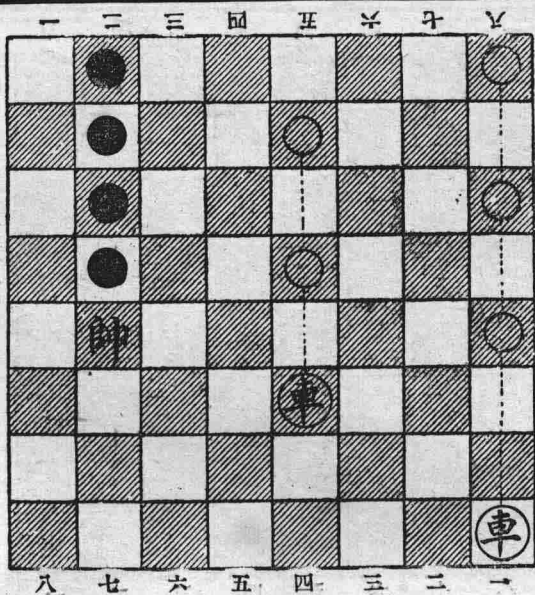
【說明】

車之着法。與中國象棋毫無差異。如上列一局。由紅車先着。將黑方諸子一掃而空。計演如下。

- 車一進二兵去      車一進三馬去
- 車一進二相去      車一平四馬去
- 車四退三兵去      車四退三車去
- 車四平六士去      車六進二兵去
- 車六進三帥去

第三圖

車之着法(第二局)



【說明】

上列一局由紅車先着。以能斃黑帥爲止。計一路四路紅車。應循黑圈而進。二路黑帥。應循黑點而退。其着法如下。

- 車一進三 帥二退一
- 車四進二 帥二退一
- 車一進二 帥二退一
- 車四進二 帥二退一
- 車一進二 帥二退一

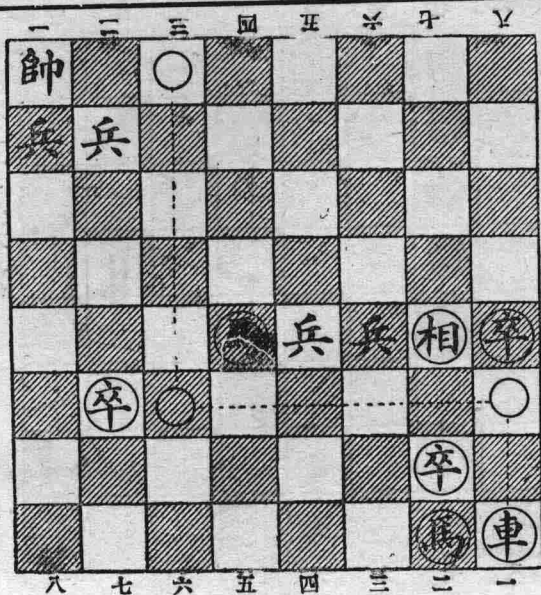
(附注)是項着法係就中國象棋着法特設一例其間尙有變化另詳於後將帥着法內

(遜注)



第四圖

車之着法(第三局)



【說明】

上列一局。由紅車連奔三着取勝。

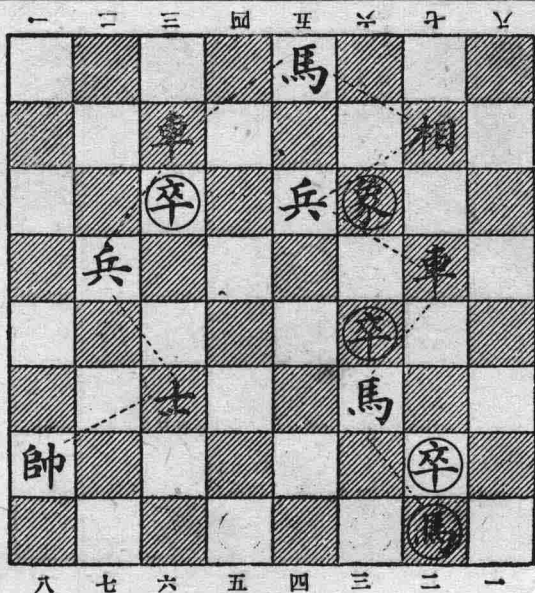
應循黑圈進行。茲演如下。

車一進二 車一平六

車六進五

第五圖

馬之着法(第一局)



【說明】

吾國象棋。馬之着法。有填塞定例。而是棋則打破此例。均可隨意進行。其斜行日字着法。與我國同。茲擬上圖。由紅馬連奔九着。將黑方諸子掃除淨盡。計演如下。

馬二進三馬去 馬三進二車去

馬二進四兵去 馬四進二相去

馬二進四馬去 馬四退六車去

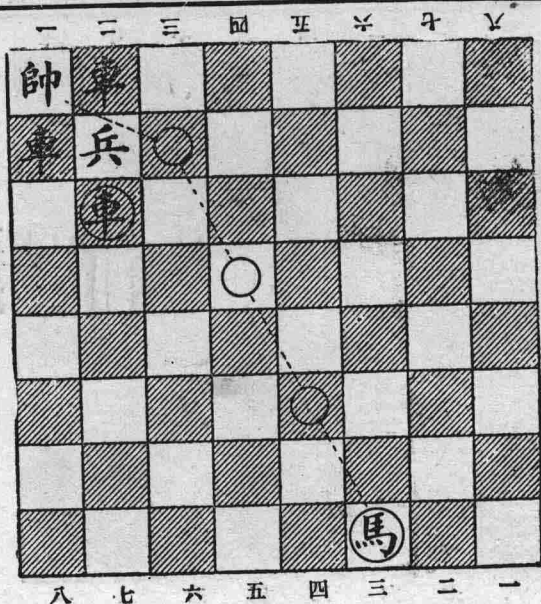
馬六退七兵去 馬七退六士去

馬六退八帥去



第六圖

馬之着法(第二局)



【說明】

馬之着法。已如上述。若上列一圖。

由紅馬連奔三着取勝。應循黑圈

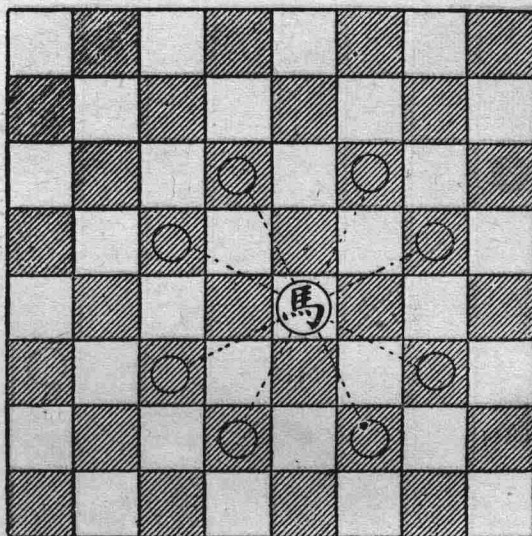
而進。茲演如下。

馬三進四 馬四進五

馬五進六

象棋譜大全第二集第八種

一 二 三 四 五 六 七 八



八 七 六 五 四 三 二 一

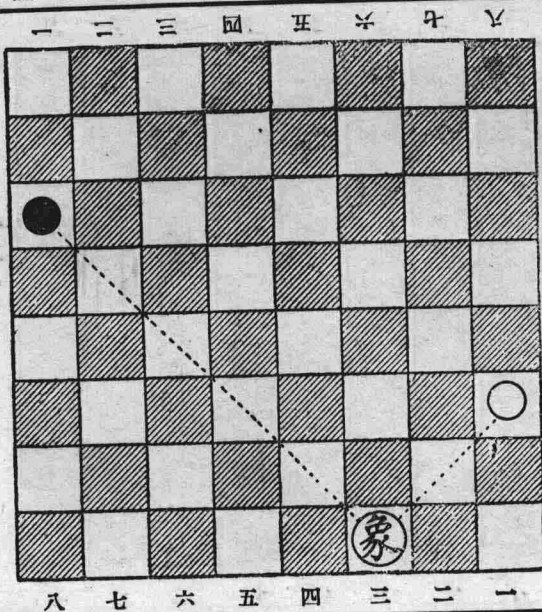
第七圖

馬之着法(第三局)

【說明】

我國象棋。稱揚馬之着法。有八面威風。乃我國馬足。有填塞舊例。是棋能破除是例。則馬之運用。更覺勇猛。若上列一圖。則馬之八面神威。即在八黑圈處。

第八圖  
相象着法(第一局)

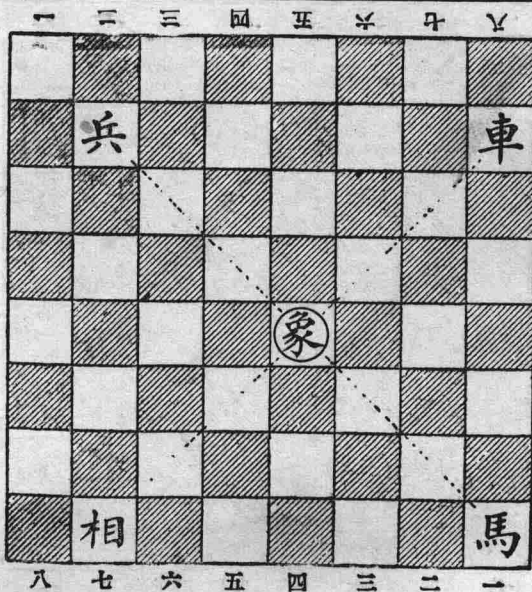


【說明】

吾國相象着法原憑斜角而飛。是棋中路。既無河界。則相象可任憑斜線而飛。如上列一圖。則向右飛為黑圈處。即為象三進一。向左飛為黑點處。即為象三進八。

第九圖

相象着法(第二局)

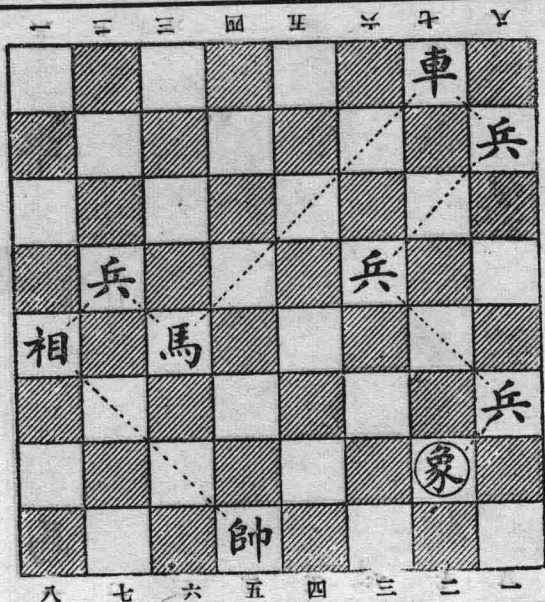


【說明】

馬有八而威風。惟限定日字斜角而行。已詳述上列第七圖。而相象二子。則有四面神威。與車之縱橫着法。大致相同。如上列一圖。象處四四路。均可去車去馬去相去兵。即象四進一去車。象一退七去相。轉復象七進四。捉馬捉兵。續成二着。即象四退一去馬。象一進七去兵。

第十圖

相象着法(第三局)



【說明】

上列一局。由紅象連奔八着。將黑方諸子一掃而空。計弈如下。

象二進一兵去 象一進三兵去

象三進一兵去 象一進二車去

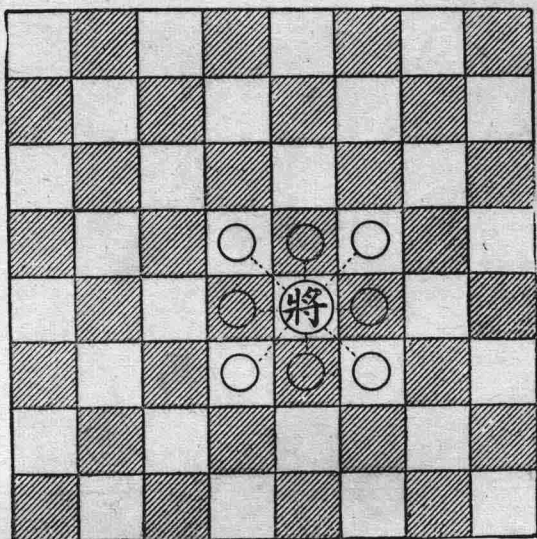
象二退六馬去 象六進七兵去

象七退八相去 象八退五帥去



象 棋 譜 大 全 二 集 第 八 種

一 二 三 四 五 六 七 八



八 七 六 五 四 三 二 一

第 十 一 圖

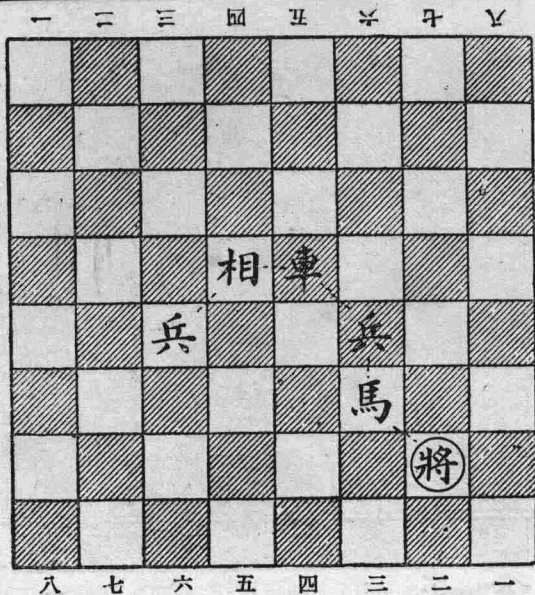
將 帥 着 法 (第 一 局)

【 說 明 】

我 國 弈 例。將 帥 不 能 見 面。是 棋 則  
 破 除 是 例。惟 其 着 法。亦 祇 限 定 一  
 格。或 進 或 退。或 左 或 右。或 憑 斜 角  
 進 退 均 可。如 上 列 一 圖。則 將 帥 亦  
 有 八 面 神 威。其 能 力 祇 限 定 前 後  
 左 右 之 九 宮 也。

第十二圖

將帥着法(第二局)



【說明】

上列一局。由紅將先着。去盡黑方

諸子。其着法如下。

將二進三馬去 將三進一兵去

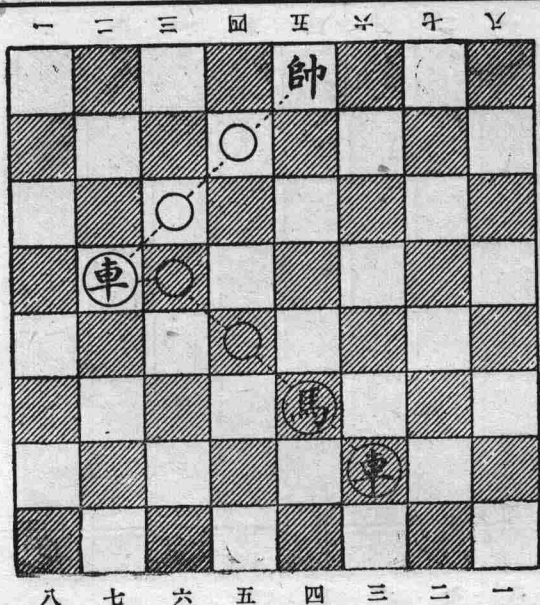
將三進四車去 將四平五相去

將五退六兵去

象棋譜大全第二集第八種

第十三圖

將帥着法(第三局)



【說明】

上列一局。由黑帥先着。去盡紅方

諸子。茲演如下。

帥五進四 帥四進三

帥三進二車去 帥二平三

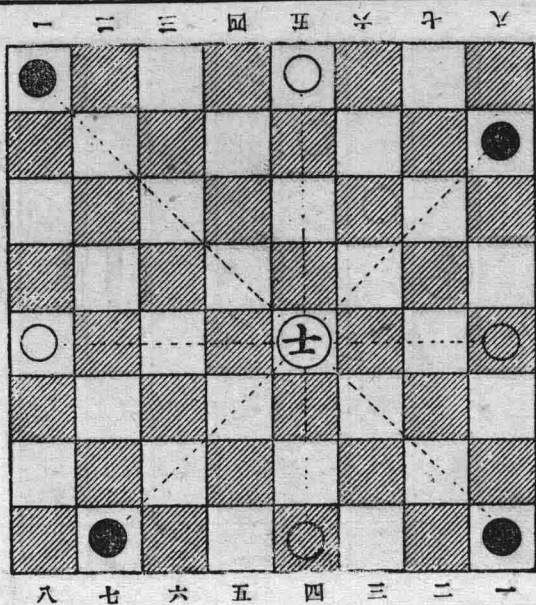
帥三進四 帥四進五馬去

帥五進六車去



第十四圖

士之着法(第一局)

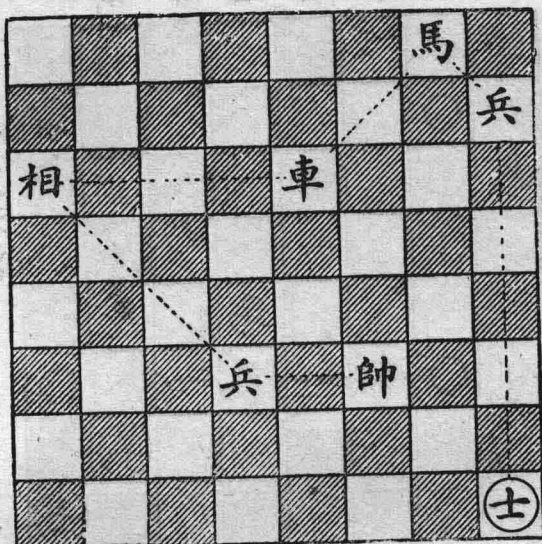


【說明】

士之着法。其進退縱橫。既與車同。其憑斜角進行。又與象同。換言之。一士即合併一車一象而成。固可抵一車一象。故全盤諸子。以士為最重要。若上列一局。則士前後左右之四黑圈處。斜角之四黑點處。均可隨意進退。

象棋譜大全第二集第八種

一 二 三 四 五 六 七 八



八 七 六 五 四 三 二 一

第十五圖

士之着法(第二局)

【說明】

上列一局。紅士先着。去盡黑方諸子。着法如下。

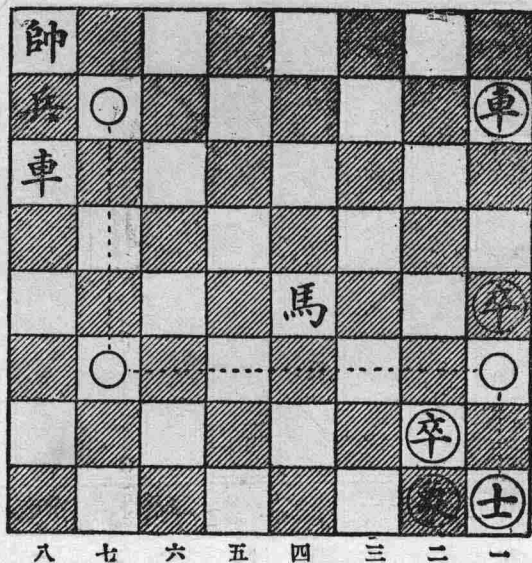
士一進六  
兵去 士一進二  
馬去

士二退四  
車去 士四平八  
相去

士八退五  
兵去 士五平三  
帥去

第十六圖

士之着法(第三局)



【說明】

上列一局。由紅士先着取勝。即憑黑圈而進。茲演如下。

士一進二 士一平七

士七進四

(附注)是圖一四路紅卒旁尙

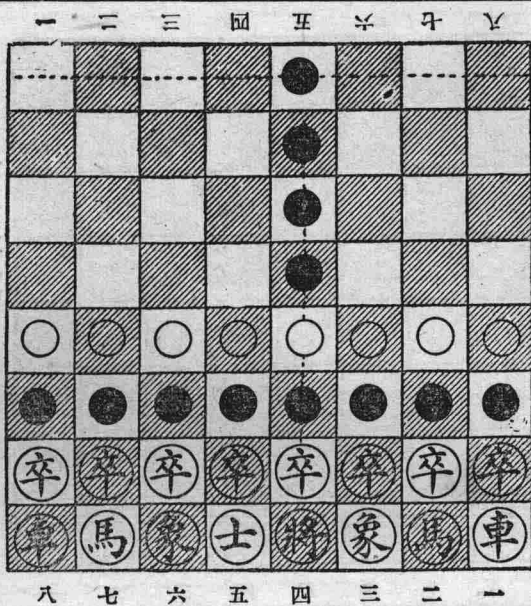
有一卒(即二四路)阻塞第二

着士一進六即勝(遜注)

象棋譜大全第二集第八種

第十七圖

兵卒着法(第一局)

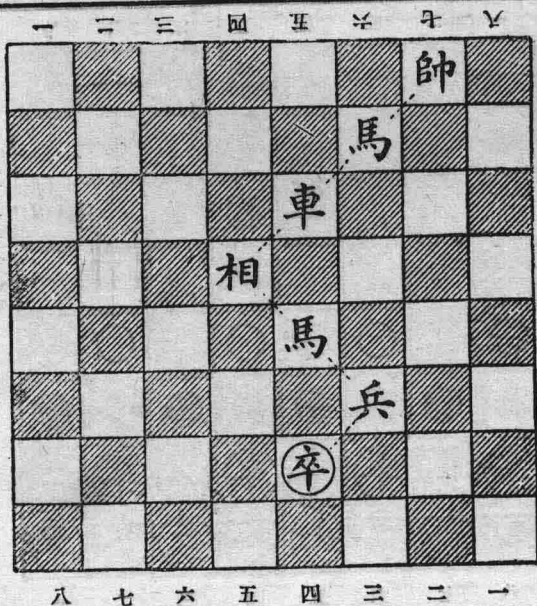


【說明】

兵卒着法。惟起首第一着。可進上一着。在黑點處。或進上二着。在黑圈處。以後如屬上進。祇可進上一着。如四路紅卒上進。經過黑圈後。祇可照黑點前進。如進至界線。或稱河界。可易為士或車或象或馬。由弈者自便。蓋以一卒能抵敵界。即可晉升也。

第十八圖

兵卒着法(第二局)



【說明】

兵卒着法。已如上圖所述。有進無退。不得橫行。惟去對方諸子。祇好照斜線進一步。如上列一圖。盡去黑方諸子。着法如下。

卒四進三兵去

卒三進四馬去

卒四進五相去

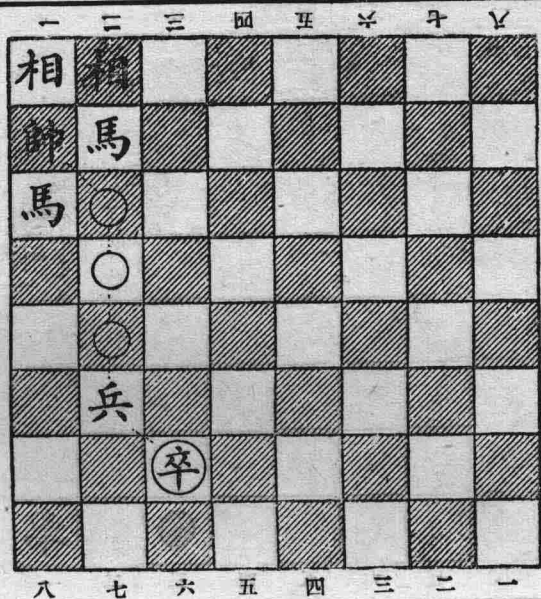
卒五進四車去

卒四進三馬去

卒三進二帥去



第十九圖  
兵卒着法(第三局)



【說明】

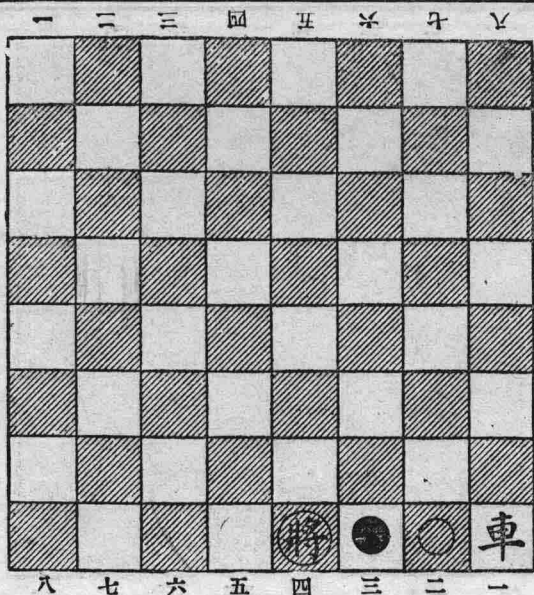
上列一局。紅卒連奔五着取勝。茲

演如下。

卒六進七兵去 卒七進一

卒七進一 卒七進一

卒七進八帥去



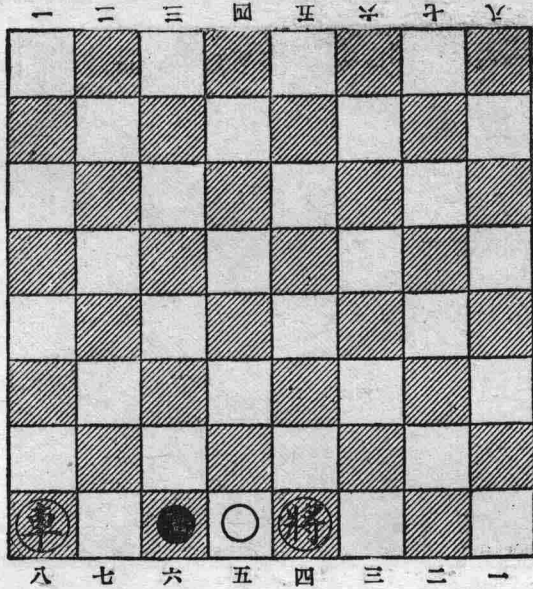
第二十圖  
車將易位(第一局)

【說明】

是棋與我國棋術最差異之點。在於車將易位。其在未易位以前。務須車將二子。自開局以來。均未曾走。一着。乃可互易。即同時走二着。即將四平二。將紅將移在黑圈處。車一平三。將紅車移在黑點處。

象棋譜大全第二集第八種

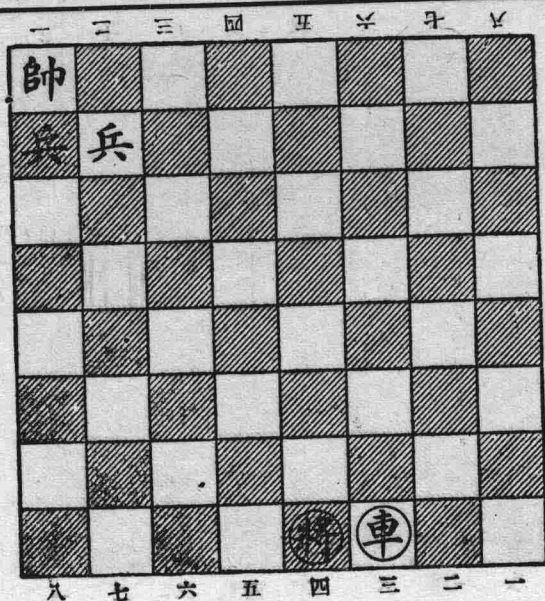
第二十一圖  
車將易位(第局)



【說明】

上圖車將易位。可將四平六。將紅  
將移在黑點處。又車八平五。將紅  
車移在黑圈處。





第二十二圖  
殘局着法(第一局)

萬國象棋 初集 第二十二圖

七。

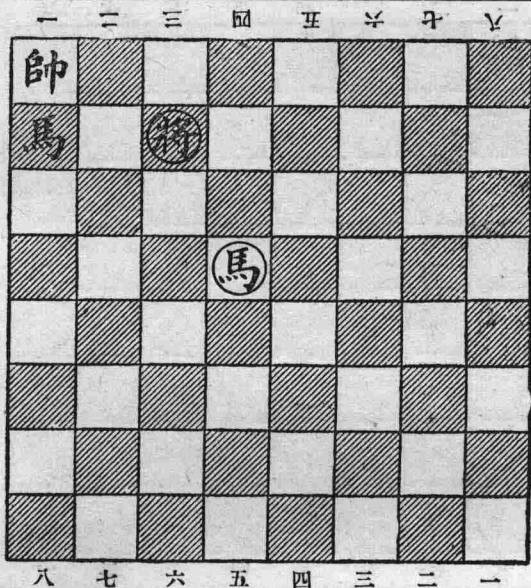
是局着法。由紅方先勝。即車三進

【說明】

象棋譜大全第二集第八種

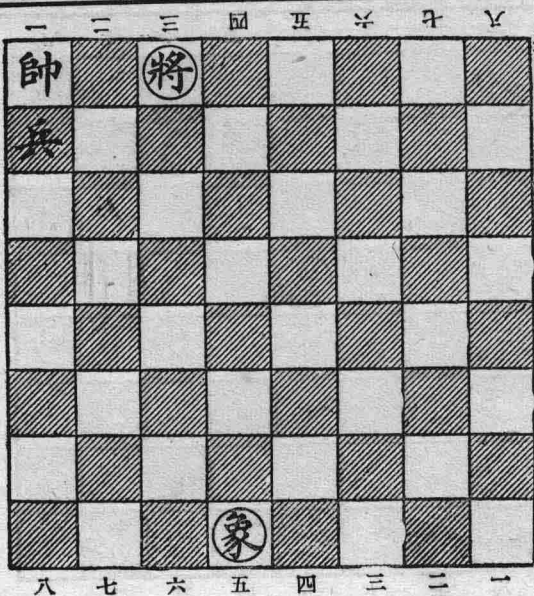
第二十三圖

殘局着法(第二局)



【說明】

是局由紅方先勝。即馬五進七。



第二十四圖  
殘局着法(第三局)

萬國象棋 初集 第二十四圖

二四

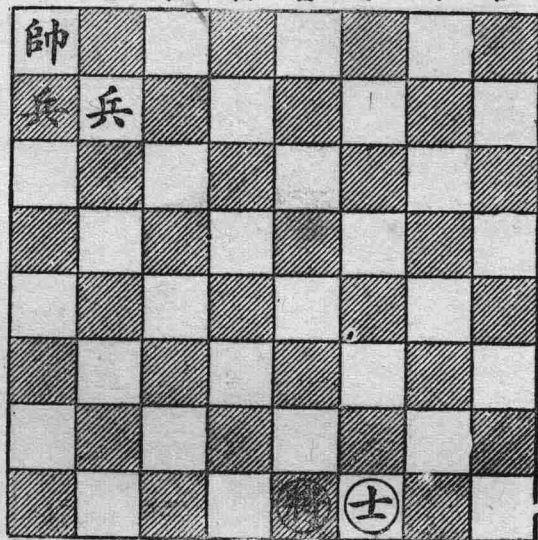
中華書局印行

【說明】

是局由紅方先勝。即象五進三。

象 棋 譜 大 全 二 集 第 八 種

一 二 三 四 五 六 七 八



八 七 六 五 四 三 二 一

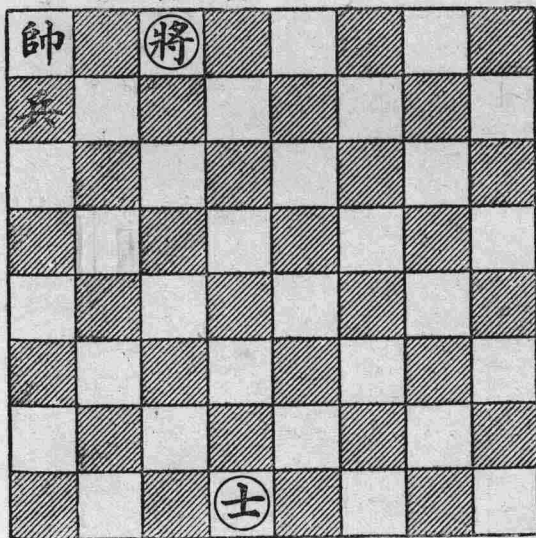
第二十五圖

殘局着法(第四局)

【說明】

是局着法。由紅方先勝。即士三進  
七。與第二十二圖。車之着法相同。

一 二 三 四 五 六 七 八



八 七 六 五 四 三 二 一

第二十六圖  
殘局着法(第五局)

萬國象棋 初集 第二十六圖

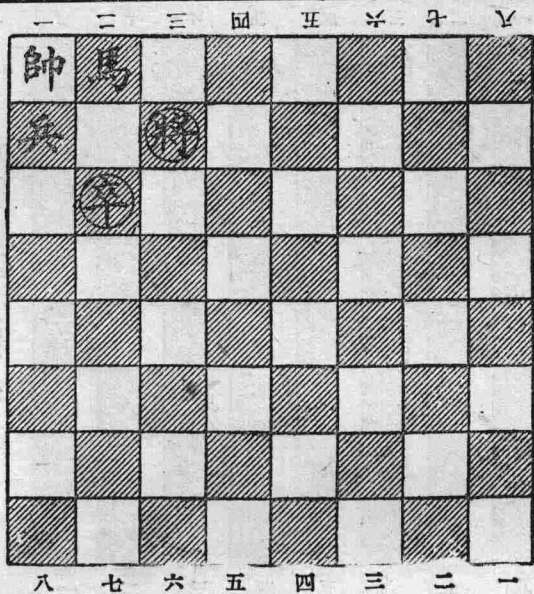
二六 中華書局印行

【說明】

是局由紅方先勝。即士五進三（三三路）與第二十四圖象之着法相同。又士進至五五路。即士五進四。亦勝。

象棋譜大全第二集第八種

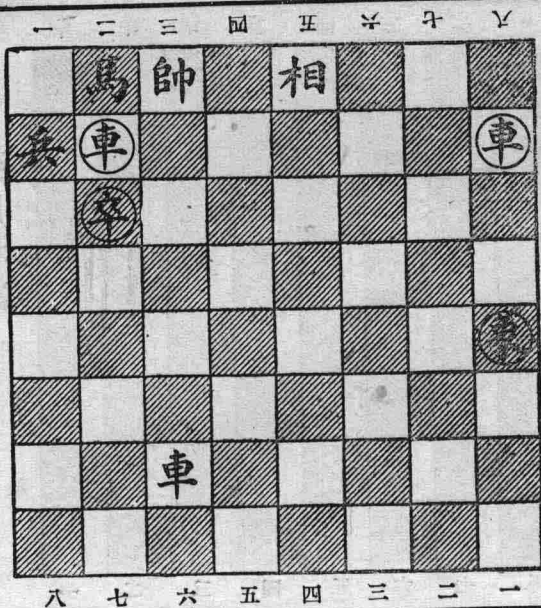
第二十七圖  
殘局着法(第六局)



【說明】

是局由紅方先勝。即卒七進一。





第二十八圖  
殘局着法(第七局)

萬國象棋 初集 第二十八圖

【說明】

是局由紅方先勝。茲演如下。

車七平六

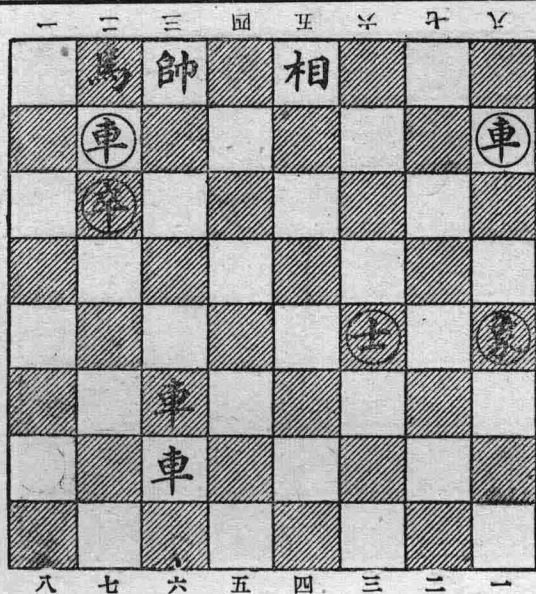
車三退五  
車去

車一平六

象 棋 譜 大 全 二 集 第 八 種

第二十九圖

殘局着法(第八局)



【說明】

是局由紅方先勝。茲演如下。

車七平六

車三退四  
車去

車一平六  
車去

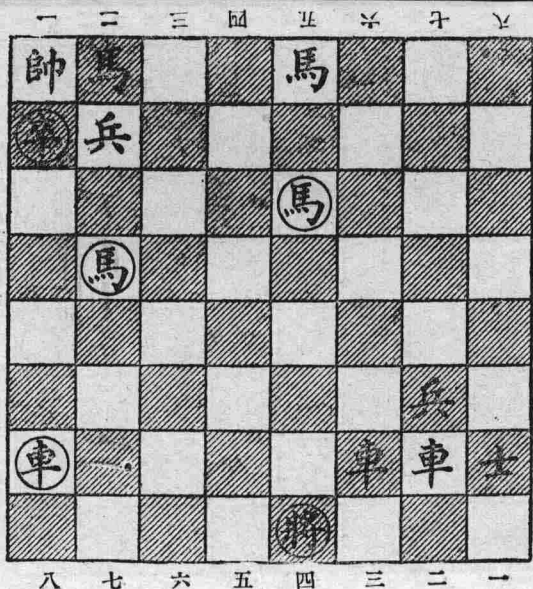
車三退五  
車去

士三進六



第三十圖

殘局着法(第九局)



【說明】

是局由紅方先勝。茲演如下。

馬四進六

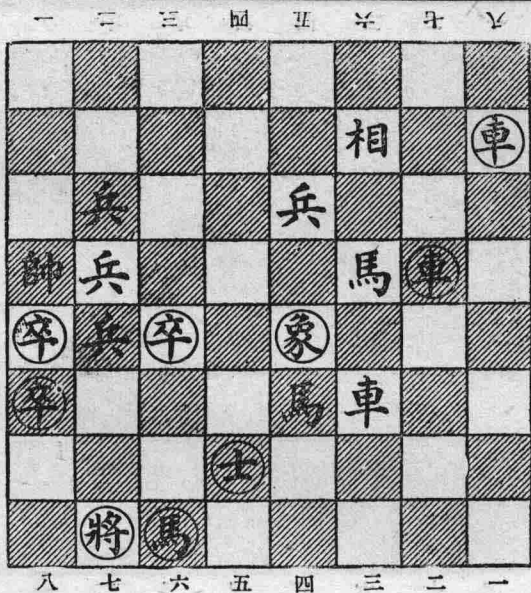
馬五進三  
馬去

馬七進六

象棋譜大全第二集第八種

第三十一圖

殘局選粹(第一局)



選美國出版英文本 (The American Chess player's Hand Book)

着法(紅先勝)

【第一局】

車二進三。

相六退七

車去

車一平八

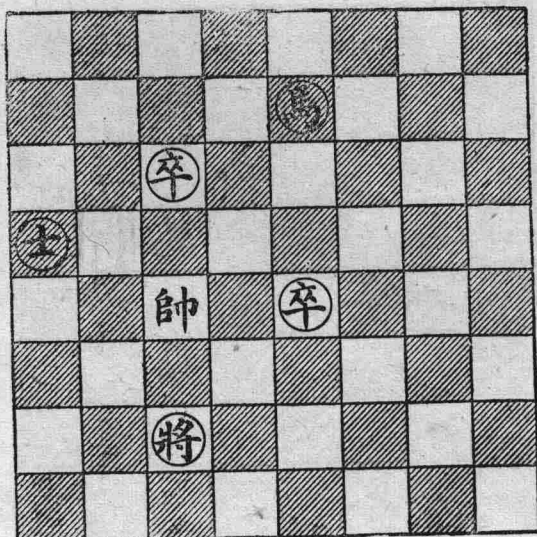
【第二局】

車二進三。

帥一退一

車二平八。

一 二 三 四 五 六 七 八



第三十二圖  
殘局選粹(第二局)

選美國出版英文本 (The American Chess Player's Hard Book)

er's Hard Book)

八 七 六 五 四 三 二 一

着法(紅先勝)

馬四退二

帥三平四

士八退六

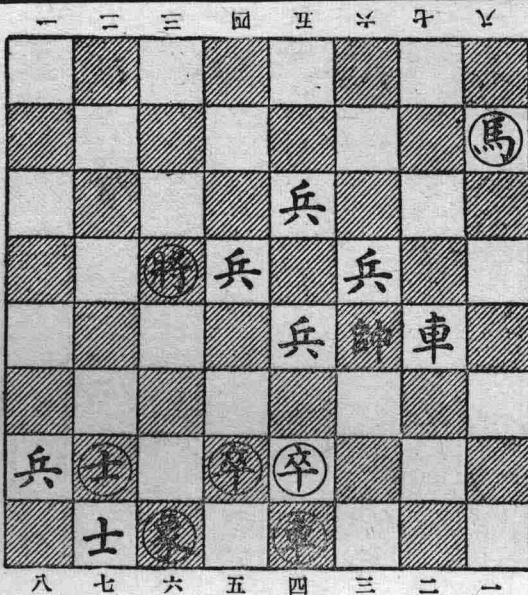
帥四平五  
卒去

士六平五

象棋譜大全第二集第八種

第三十三圖

殘局選粹(第三局)



着法(紅先勝)

士七進四。  
路四五  
 帥六退五。  
士去

卒五進二。

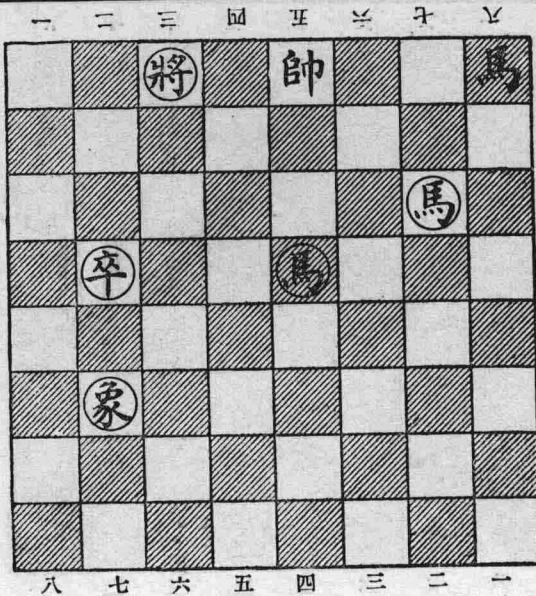
選美國出版英文本 (The American Chess Player's Hand Book)

萬國象棋 初集 第三十三圖

三三 中華書局印行

第三十四圖

殘局選粹(第四局)



選美國出版英文本 (The American Chess

Player's Hand Book)

着法(紅先勝)

象七進三

馬八進六  
象去

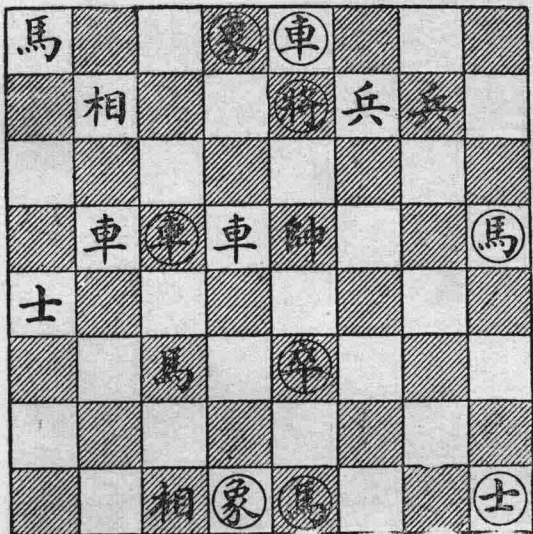
馬四退六

馬六進七

馬六進五

象棋譜大全第二集第八種

一 二 三 四 五 六 七 八



八 七 六 五 四 三 二 一

第三十五圖

殘局選粹(第九局)

選美國出版英文本

(The American Chess Player's Hand Book)

着法(紅先勝)

馬一退二

相三退五  
卒去

馬四進三

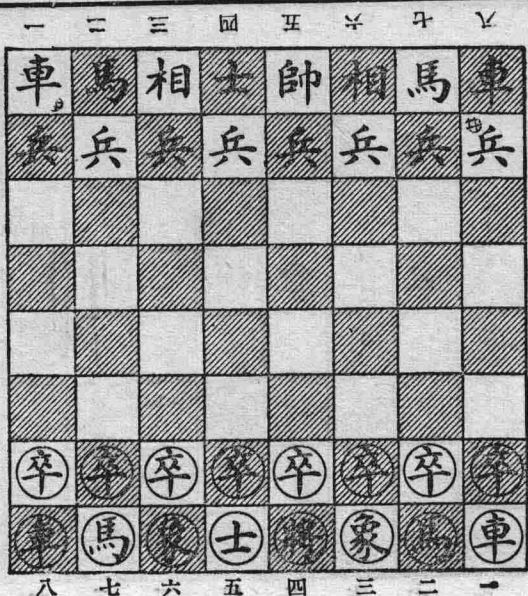
帥五進六

士一進三



第三十六圖

對局選粹 (第一局)



選英國出版英文本 (Chess Fundamentals)

着法(紅先勝)

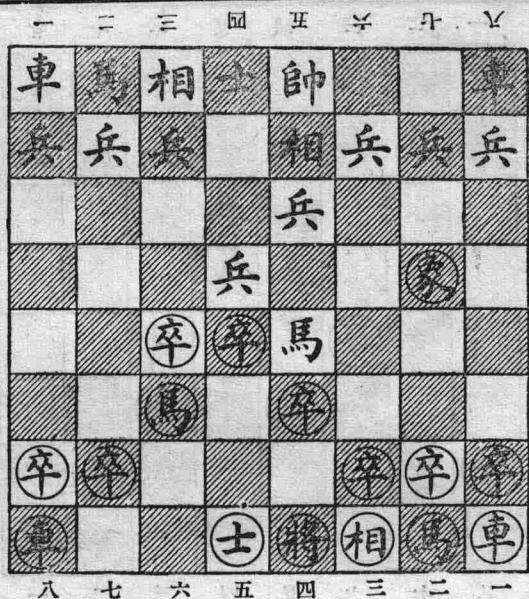
- 卒五進二
- 卒六進二
- 馬七進六
- 象六進二
- 卒四進一
- 兵四進二
- 兵五進一
- 馬七進六
- 相六進五
- 馬六進五

(未完接下一續)

按是圖第十着馬六進五係屬兌馬兌象(遜註)

第三十七圖

對局選粹 (第一局) (續)



選英國出版英文本 (Chess Fundamentals)

着法 (紅先勝續上)

象二進四 相去 士四進五 象去

象三進五 馬五進三 馬去

卒七進六 馬去 馬二進四

馬二進三 帥五平七 車帥  
車八平六 易位

(未完接下三續)

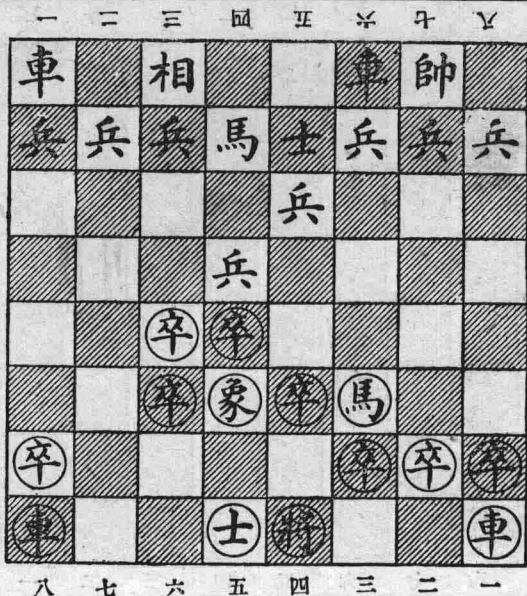
按是圖首着象二進四去相係

屬得先黑方非先去象便致失

士 (遜註)

第三十八圖

對局選粹 (第一局續)



選英國出版英文本 (Chess Fundamentals)

着法(紅先勝續上)

卒六進五兵去 兵五進四卒去

士五進七 馬四進六

卒八進二 兵三進二

士七平八 兵二進一

卒八進一 相三進二

將四平二將車 士五平二  
車一平三易位

(未完接下四續)

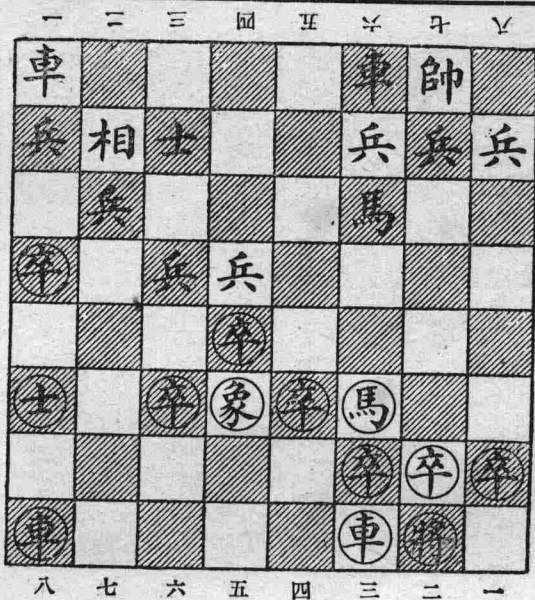
按是圖第二第七二着均屬捉

兵(遜註)

象棋譜大全第二集第八種

第三十九圖

對局選粹 (第一局)  
(四續)



選英國出版英文本 (Chess Fundamentals)

着法 (紅先勝續上)

車三平七 馬六退四

象五進三 車六平三

象三進五馬去 士三平四象去

卒八進一 相二進三

卒五進六兵去 兵二進三卒去

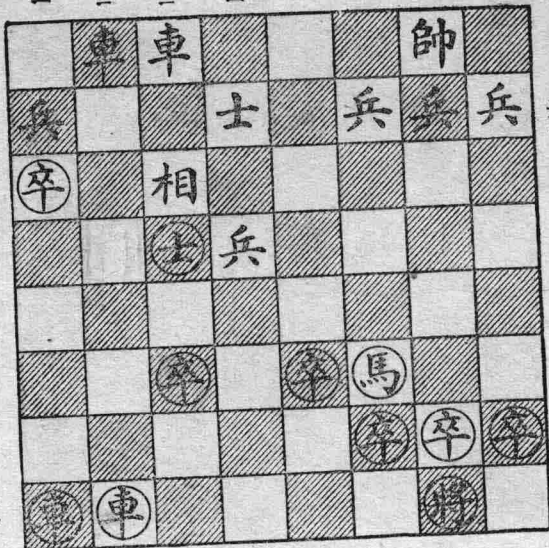
士八進六兵去 車一平二

(未完接下五續)

按是圖紅方已勝一兵 (遜註)

象棋譜大全第二集第八種

一 二 三 四 五 六 七 八



八 七 六 五 四 三 二 一

第四十圖

對局選粹 (第一局續)

萬國象棋 初集 第四十圖

選英國出版英文本 (Chess Fundamentals)

着法 (紅先勝續上)

- 車七進七車去
- 馬三進四
- 卒三進二
- 士六進七去車 (勝)
- 馬四進六相去
- 卒八進一換作一士
- 卒八進一
- 車八進八士去
- 車三平二車去
- 士四進六
- 車二進二
- 兵一進二士去
- 士六退四
- 士四進三馬去
- 士三退一士去

(第一局完)

(勝)

按是局第三着士四進六捉馬  
 第四着卒三進二保馬末後諸  
 着係鄙人增入俾成終局

(遜註)

四〇

中華書局印行

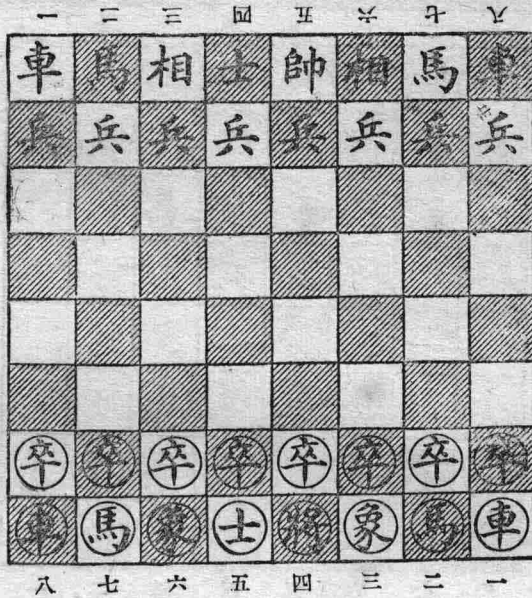


象 棋 譜 大 全 二 集 第 八 種

第四十一圖

對局選粹 (第二局起)

選英國出版英文本 (Chess Fundamentals)



着法 (紅先勝)

- 卒五進二
- 馬二進三
- 象六進二
- 卒四進一
- 馬七進六
- 象三進五
- 士五進四
- 車一平二
- 將四平三
- 馬七進六
- 兵四進一
- 馬二進四
- 兵五進二
- 兵三進一
- 相六進五
- 士四進一
- 馬四退六

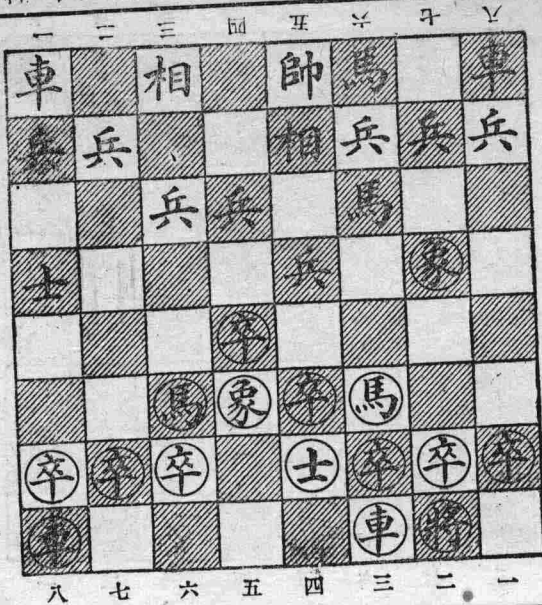
(未完接下一續)



第四十二圖

對局選粹(第二局)  
(二續)

選英國出版英文本 (Chess Fundamentals)



着法(紅先勝續上)

車三平五 相三進七

卒一進一 相七退八

卒五進四兵去 兵四進五卒去

馬六進四 馬六進五馬去

象二進四相去 帥五進一象去

象五進四馬去 相八退七

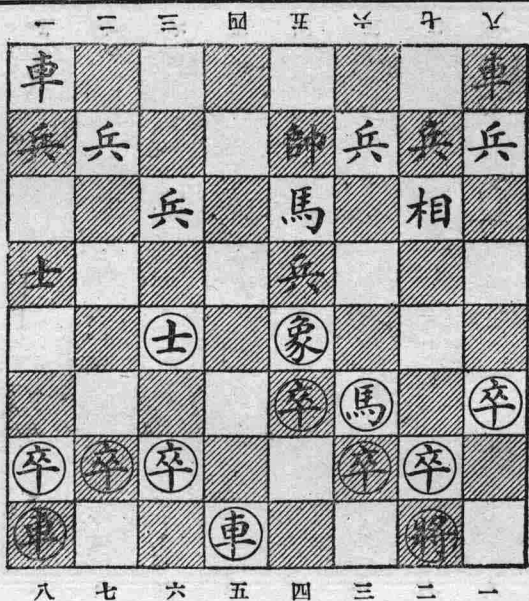
士四進六 馬六進五

(未完接下二續)

象棋譜大全第二集第八種

第四十三圖

對局選粹 (第二局)  
(三續)



選英國出版英文本 (Chess Fundamentals)

着法 (紅先勝續上)

卒七進二  
士一退三

象四進二相去  
兵八進七象去

士六平四  
帥五進六

車五進二  
車一平四

車八平五  
兵七進一

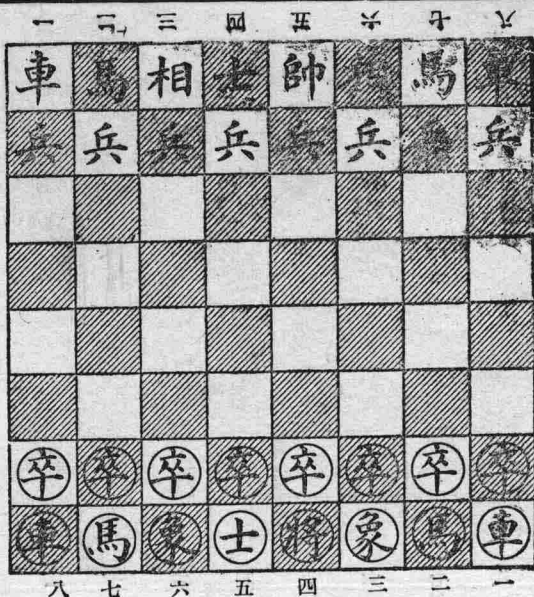
卒六進二  
車四進五車去

車五進二車去  
車八平四

(未完接下四續)

第四十六圖

對局選粹 (第三局)  
(起局)



選英國出版英文本 (Chess Fundamentals)

着法 (紅先勝)

卒四進二 兵五進二

馬二進三 馬二進三

象三進七 兵一進一

象七進六馬去 兵四進三象去

馬七進六 相六進三

卒五進一 相三進七

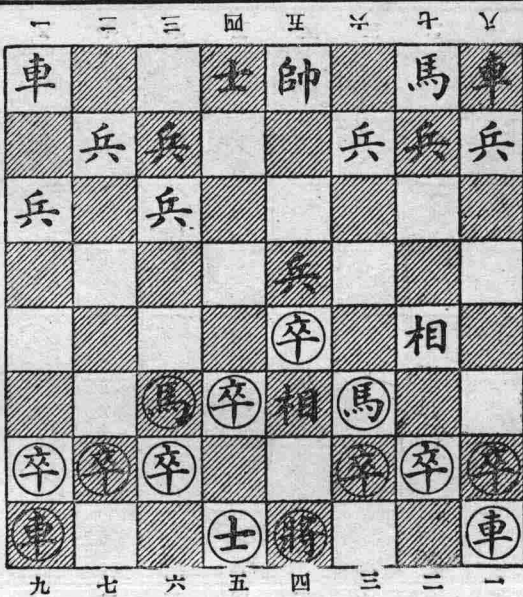
象六進四 相三進五象去

(未完接下一續)

象棋譜大全第二集第八種

第四十七圖

對局選粹 (第三局)  
(二續)



選英國出版英文本 (Chess Fundamentals)

着法 (紅先勝續上)

卒三進四 相去 士四進五 五二路

將四平二 車將 帥五平三 帥車  
車一平三 易位 車一平四 易位

士五平四 馬七進八

車八平七 兵六進二

卒七進二 馬八退六

卒八進二 相七進六 馬去

車三進二 相去 兵二進一

(未完接下二續)

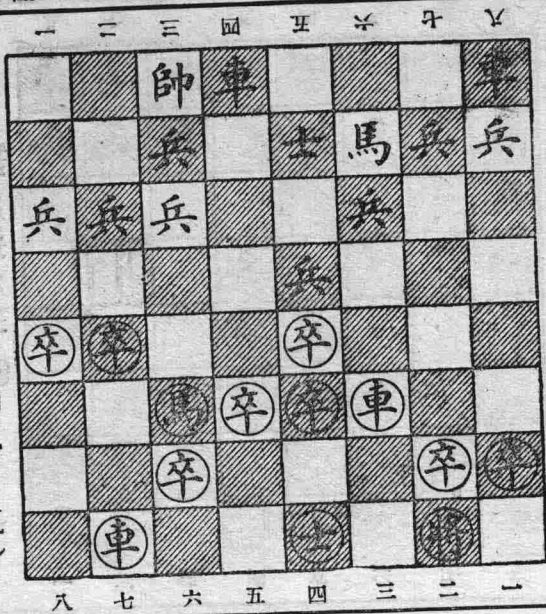
象棋譜大全第二集第八種

萬國象棋 初集 第四十八圖

第四十八圖

對局選粹 (第三局)  
(三續)

選英國出版英文本 (Chess Fundamentals)



着法 (紅先勝續上)

卒七進一

兵三進一  
卒去

卒八進七  
兵去

兵一進一

馬六進五

士五進三

卒六進二

馬六進七

車三退一

馬七退五

士四進六

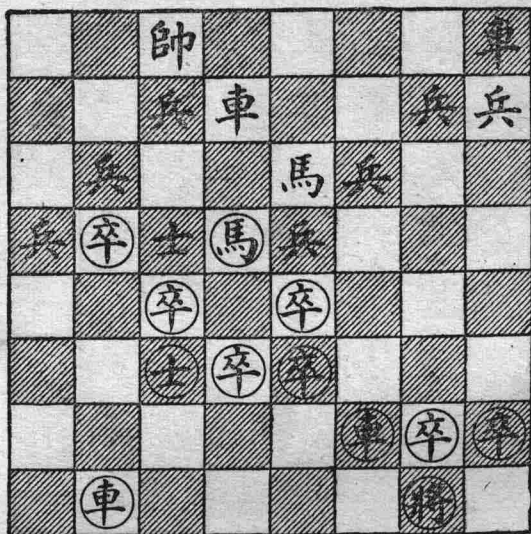
車四進一

(未完接下四續)



象棋譜大全第二集第八種

一 二 三 四 五 六 七 八



八 七 六 五 四 三 二 一

第四十九圖

對局選粹 (第三局續)

選英國出版英文本 (Chess Fundamentals)

萬國象棋 初集 第四十九圖

着法 (紅先勝續上)

車七平五 帥三進二

卒五進一 士三退四

車三平六 兵五進四  
卒去

卒四進五 馬五進六  
兵去

卒六進一 馬六退四  
馬去

卒四進五 士四進一  
馬去 卒去

(未完接下五續)

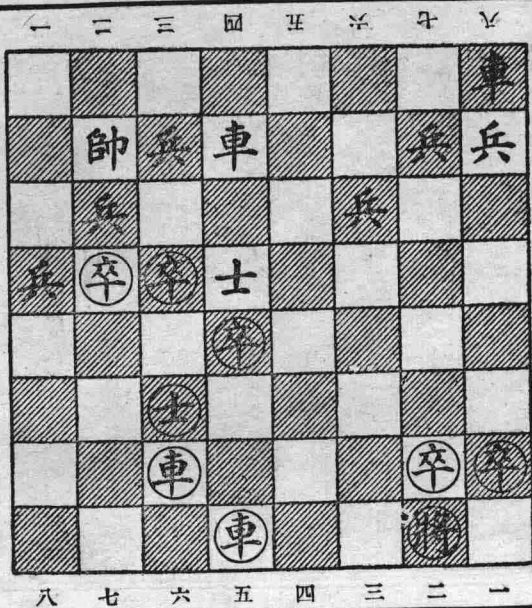
按是局第二着 帥三進二係屬漏着不如平四為妙 (遜註)

四九 中華書局印行



第五十圖

對局選粹 (第三局) (五續)



選英國出版英文本 (Chess Fundamentals)

着法 (紅先勝續上)

卒六進一 帥二退一路

卒六進五 士四退二

卒五進一 車八平五

卒五進一 兵三進四

士六進三路 (勝)

(第三局完)

按是局紅方已勝一車黑方無

法抵禦故以此作結 (遜註)

(初集完)

象 棋 譜 大 全 二 集 跋

象。棋。譜。大。全。初。集。一。書。距。今。前。八。月。已。出。版。是。集。完。稿。已。久。應。早。出。書。以。慰。海。內。外。諸。同。人。之。渴。望。嗣。因。萬。國。象。棋。圖。版。繪。製。頗。費。手。續。卷。首。插。圖。暨。徵。集。各。家。序。文。及。題。詞。又。頗。費。時。日。以。致。延。擱。抱。歉。良。深。本。集。原。議。改。列。國。恥。一。譜。旋。以。是。譜。業。由。商。務。印。書。館。印。行。想。早。為。海。內。外。諸。同。嗜。者。所。寓。目。茲。不。編。入。以。免。重。復。吾。國。向。例。凡。出。版。書。籍。初。集。材。料。最。優。二。集。較。遜。三。集。更。無。論。矣。本。書。則。力。矯。是。弊。務。以。後。勝。於。前。為。唯。一。要。旨。試。觀。茲。集。另。增。插。圖。一。也。題。詞。及。序。文。徵。集。尤。多。二。也。象。局。集。錦。增。加。評。注。三。也。萬。國。象。棋。精。製。圖。版。四。也。全。書。頁。數。增。加。五。也。校。勘。全。譜。倍。加。精。密。六。也。排。刊。英。文。原。序。俾。印。傳。國。外。者。得。省。翻。譯。之。勞。七。也。卷。首。另。編。序。次。及。下。集。書。目。俾。研。究。者。得。以。按。圖。索。驥。八。也。積。此。八。項。係。就。其。大。者。而。言。之。餘。如。此。類。不。勝。枚。舉。且。輯。撰。是。書。每。譜。須。首。尾。聯。貫。不。得。稍。有。疏。忽。致。涉。一。髮。全。身。之。虞。殊。較。別。項。書。籍。為。難。凡。遇。疑。難。局。勢。便。忘。資。廢。寢。殫。精。竭。慮。務。期。窮。研。到。底。了。無。疑。義。心。始。釋。然。蓋。寧。多。絞。個。人。一。分。之。腦。汁。即。為。研。究。者。減。少。一。分。之。工。夫。且。為。研。究。者。多。得。一。分。之。便。利。況。吾。國。象。

跋

一

中華書局印行

象 棋 譜 大 全 二

跋

術。僅。此。一。線。曙。光。能。爲。是。書。多。方。介。紹。俾。廣。刊。傳。卽。爲。象。藝。前。途。多。放。異。彩。區。區。下。忱。諸。乞。鑒。察。丁。卯。仲。冬。謝。宣。

二

中華書局印行